

TARİHÖNCESİ ÇAĞLARINA AİT DİNİ BİR TÖREN

Refik DURU

Tarihi çağlarda dini törenlerin nasıl yapıldığı konusunda, çoğu kez yazılı belgelerin yardımı ile bazı bilgiler edinilebilmektedir. Yazılı belgelerin eksik olduğu veya yazının kullanılmadığı çağlarda, bu tür törenlerin yapılaş biçimleri hakkında ya hiç bilgi yoktur, ya da sadece törenlerin yapıldığı yer ile, belki törenlerin bir aşaması, bir kesiti, bazen bir mimarlık kalıntısı, bazen bir resim veya kabartma, yahut törenlerde kullanıldığı anlaşılan veya sanılan eşyaların yorumlanması ile bir ölçüde anlaşılabilir duruma gelmektedir. Gedikli-Karahöyük'te, Prof. Dr. U. Bahadır Alkım'ın yönetiminde yapılan kazılarda ortaya çıkartılan bir buluntu grubu, tarihöncesi çağlarda Anadolu'nun bir yöresinin, bir zaman diliminde, dinsel törenlerin çeşitli aşamalarının ve biçimlerinin anlaşılmasını sağlayan çok önemli bilgiler vermişlerdir. Prof. Alkım tarafından Gedikli-Karahöyük kazılarının yıllık ön-raporlarında, buluntu durumlarına ilişkin kısa bilgilerin verildiği ve ilk yorumların yapıldığı bu buluntu grubunu, ayrıntılı biçimde ele alarak değerlendirmeğe çalışırken, hocam Prof. Dr. U. Bahadır Alkım'ı sevgi, saygı ve şükran duygularıyla anmak istiyorum.

İslâhiye Bölgesi araştırmalarının bir bölümünü oluşturan Gedikli Höyük kazılarında, önceleri kazı başkanı tarafından «*Kutsal Hayvan Mezarları*» olarak tanıtılan¹, daha sonraki kazı mevsiminde biraz değişik nitelikte göründükleri için «*Adak Çukurları*» şeklinde

1 U. Bahadır Alkım-Handan Alkım; «Gedikli (Karahöyük) Kazısı. Birinci Ön-Rapor», *Belleten*, XXX (1966), s. 21.

U. Bahadır Alkım; «İslâhiye Bölgesi Araştırmaları ve Gedikli (Karahöyük) kazısı», *Belleten*, XXX (1966), s. 498.

adlandırılan², bir hayvan iskeleti ile fincanlar, kilden insan ve hayvan figürinleri v.b. larından oluşan bazı toplu buluntular, höyüğün mezarlık olarak kullanılan kesiminde, iki tanesi «*Oda Mezarları*», üçü de «*Yakma Gömü-Kremasyon*» alanında ortaya çıkartılmışlardır³. Aşağıda belirtilecek farklılıklara karşın, biz bu buluntuların hepsini eş anlamlı görüyor ve bunları *Kutsal Hayvan* veya *Adak Çukurları* değil, bir dinsel törenin kalıntıları olarak tanımlamak istiyoruz. Kanımızca bu buluntular için *Dini Tören Çukurları* ismi daha uygun olacaktır.

Buluntu durumları

Dini Tören Çukurlarından birincisi (DTÇ 1) Nekropol kesiminin güney yarısında Oda Mezarı M-1'in 5 m. kadar doğusunda ve mezar tabanı düzleminde bulunmuştur (Lev. I/1). Kazı sırasında küçük taşçık döşeli ve kirlili beyazımsı bir kille sıvalı, 40-50 cm. boyutlarında bir alanın altına inildiğinde «.. *Kemiklerinden koyun veya keçi olabileceğini anladığımız ve kutsal olabileceğini de hemen aşağıda açıklayacağımız hayvanın başının kesildiği, henüz bedeni sıcak iken hayvanın vücuduna dört bacağı aynı yöne alınarak mukavves bir şekil verildiği, teşekkül eden yuvarlağın ortasına da başının yerleştirildiği ve hayvanın boyun nahiyesine iki adet bej fincanın adak olarak yerleştirilmiş olduğu..*»⁴ görüldü. Buluntu durumundan, bu işlemlerin yapılmasından hemen sonra hayvanın konulduğu çukurun doldurulduğu ve üzerinin taşlı bir kil tabakası ile sıvandığı anlaşılmıştır.

DTÇ 2 de M-1 ve M-5 Oda Mezarlarının arasındaki boş alanda bulundu. «.. *Basit toprağa gömü tarzında olan mezarda kutsal hayvanın başı batıya dönük olup, gömülme sırasında hayvanın bedeni kırılmıştır. Gömü hediyesi olarak 4 bej fincan, hayvan iskeletinin yanına konulmuştur.*»⁵. Bu çukurda kil bir sıvanın bulunup bulunmadığı kesinlikle saptanamadı.

2 U. Bahadır Alkım; «İslâhiye Bölgesi araştırmaları. Gedikli ve Kırışkal Hüyük kazıları», *Bellekten*, XXXII (1968), s. 410.

3 U. Bahadır Alkım-Handan Alkım; *y.a.g.e.*, Plan 1, 7, Res. 21.

4 *a.y.*, s. 21.

5 U. Bahadır Alkım, *Bellekten*, XXX (1966), s. 498.

DTÇ 3 Oda Mezarlarının kuzey bitişiğinde, yakma gömü alanında ve kremasyon nedeniyle gri-siyah bir renk almış toprağın altındaki doğal renkli toprakta, yakma gömmelerin başlamasından önce yapıldığı anlaşılan, şevli bir taş duvar üzerinde ortaya çıkarıldı. «*Kurban edilmiş koyun veya keçi cinsinden bir hayvan kavrılarak dairemsi bir şekilde -yanma ile siyahlaşmış bir zemin üzerine yatırılmış ve kesik başı ise vücudun ortasına konulmuştur.*»⁶. Hayvanın etrafını düzensiz bir taş sırası çeviriyor ve toprak içinde yanık izleriyle kömür parçaları bulunuyordu. İlk iki DTÇ ile tamamen aynı şekilde yapılmış olan bu çukurun da elle düzeltilmiş kil sıvası üzerine iki tane bej hamurlu fincan konulmuştur (Lev. II/1). Fincanların etrafında ise diğerlerinden farklı olarak, sıva ile aynı nitelikteki kilden, basitçe biçimlendirilmiş dörderli iki sıra halinde 8 hayvan, dağınık olarak 3 stilize insan figürünü (İdol) ile 3 uzun, sivri nesne, 3 minyatür tabakçık ve 3 tane de yuvarlak, yassılaştırılmış ve ortasında ince bir deliği olan eşyalar bulunmaktaydı. Fincan dışında buluntuların hepsi, pişirilmeden, hatta belki güneşte kuruması bile beklenmeden konulmuşlardı. Bunların yumuşak oldukları, buluntuların hepsinin gerçek biçimlerini kaybetmiş olmalarından ve bazılarının birbirine yapışmasından anlaşılmaktadır. Sıva üzerine konan bu eserlerin bir kısmının da ezilip birleşerek iri topraklar haline geldiği saptanmıştır.

DTÇ 4 de kremasyon toprağının altındaki şevli duvar üzerine yerleştirilmiş durumda idi (Lev. II/2). Columna Vertabralis'i halka şeklindeki koyun veya keçinin kesilmiş başı, ortada duruyordu. Kurban edilen hayvanın bulunduğu çukurun toprakla doldurulup üzerinin sıvanması ve üzerine fincan, insan ve hayvan figürinleriyle DTÇ 3' deki tüm buluntu türlerinden eşyanın konulması, bir önceki DTÇ'de olduğu gibiydi. Tek fark, tabakçıkların sayısının 5 ve yuvarlak nesnelerin ise 2 olmasıdır. Bununla birlikte, sıva üzerinde ele geçen büyük kil topraklarının hangi tür eşyanın birleşmesinden meydana geldiğini bilmediğimizden, belki birbirine pek yakın olan son iki çukurun buluntularının sayısı da birbirine eşitti.

Aynı kazı mevsiminde DTÇ 3 ve 4'ün hemen yanında sonuncu DTÇ bulundu. Hayvan iskeletinin durumu diğerlerinde olduğu gi-

6 U. Bahadır Alkım, *Belleten*, XXXII (1968), s. 410.

biydi. Sıva üzerinde yan yana iki fincan duruyordu (Lev. I/2). DTÇ 5 de fincanlardan başka her hangi bir eser bulunmamış olmakla birlikte, pek çok kil parçasının görülmesi, bunların birbirine yapışmış, dolayısıyla biçimlerini yitirmiş olan buluntulardan oluşmaları akla gelmektedir.

Buluntular

Fincanlar : Hayvan iskeletlerini örten toprak içinde ya da sıvalı alanlar üzerine bırakılmış fincanların sayısı, toplam 12 dir. Her çukurda sayısı değişik olan fincanlar, bölgenin İlk Tunç Çağının son evreleri için tipik olan bej hamurlu, çarkta yapılırken oluşan yivleri çok belirgin, iyi pişirilmiş ve halka dipli tiplerdendir (Lev. III/8, 9; V/5, 6).

İnsan figürinleri -İdoller- : Tüm veya kırıklı olarak bulunan 6 idol vardır (Lev. III/1, 2; IV/1, 2). Boyunlar ince uzun, başların üst yanı hafif genişlemiş, yüzde bazen burun belirtilmiştir. Kollar iki yana çıkıntılar halinde sivrileşirken, belden alt kısım genişlemekte ve düz durmaları için taban düzleşerek bitmektedir. Dış yüzeyleri şöyle bir düzeltilmiş olan idollerde, hiç bir ayrıntı verilmemiştir.

Hayvan figürinleri : DTÇ 3 ve DTÇ 4'de sekizer hayvan figürini vardır (Lev. III/3; IV/3, 4). Basitçe biçim verilmiş olan hayvanların cins ve cinsiyetleri belli edilmemiştir. Ancak boynuzlu oldukları anlaşılmaktadır. Hayvan tasvirlerinden bir kaçı tek bulunmuş olmakla birlikte, çoğunluğu karınlarından bitişmiş olarak sıralar halinde yan yana durmakta idiler.

Sivri eşyalar : Yuvarlak tabanlı, uzun konik eşyalardan sağlam bulunmuş olanların sayısı 6 dır (Lev. III/4, 5; IV/5, 6). Bazılarının uçları bir yana eğilmiş durumdadır. DTÇ 3 ve 4'de ele geçen bu eşyalardan her çukurda birer tanesi, diğerlerinden daha kalın ve iridir (Lev. III/4; IV/5).

Tabakçıklar : DTÇ 3 ve 4'de çapları 4.5-5 cm. olan 8 tabakçık vardır (Lev. III/7; V/1, 2). Bazılarının birbirine yapışmış olmalarına bakılırsa, bunların da yan yana durdukları söylenebilir.

Yuvarlak, yassı nesnelere : İki DTÇ'de toplam 5 tane 3.5-4 cm. çapında 1.5 cm. kalınlıkta yumru bulunmuştur (Lev. III/6; V/3, 4). Or-

talarında ince bir aletle açılmış delikleri olan bu eşyaların sayılarının daha çok olması kanımızca muhtemeldir.

Buluntuların anlamları hakkında

Yukarıda buluntu durumlarını ve biçimlerini tanımladığımız DTÇ'lerin ikisinde bazı eşyalar bulunmuş, üçünde ise sadece hayvan iskeletleriyle fincanlar ele geçmiştir. Bir diğer anlatımla, çukurlar buluntulu ve buluntusuz olarak, iki ayrı tipte gibidir. Ancak buluntulu olan DTÇ 3 ve 4 ile buluntusuz DTÇ 5 yan yana idiler ve büyük bir olasılıkla hepsi aynı amaçla yapılmışlardı. Oda Mezarlarının olduğu kesimdeki DTÇ 1 ve 2 bu mezarlarla ilgili gibi iken, son üçü Kremasyon Mezarları ile ilişkin görünmektedirler. Buluntulu-buluntusuz olmak dikkate alınmaz ise, hayvanların yerleştiriliş biçimleri ile hepsinde ortak buluntu olan fincanların birbirinden farksız oluşları, bunların tümünün anlam ve amaçlarının aynı ve yapılış zamanlarının da birbirine çok yakın olduğunu göstermelidir. Oda Mezarları ile Kremasyon gömüleri gibi birbirinden çok farklı geleneklerin uygulandığı bir nekropolde bulunmaları, bu olguyu değiştirmez. Zira Gedikli kazılarının son raporunda ayrıntıları ile açıklanacağı gibi, nekropol olarak ayrılmış bir yerde farklı iki gömü pratiği, höyükte ayrı zamanlarda yaşamış değişik kökenli toplumların varlığına işaret etmelidir. Bunlardan eski olanı, oda mezarlarının sahipleridir. Kremasyonu uygulayan halk, bir zaman aralığı ile onları izlemektedir. DTÇ'lerin kremasyonun altında ve normal toprağın içinde bulunmaları, bunların kremasyonun başlamasından önce yapıldıklarını gösteren kanıtlardan biridir. Bu bakımdan tüm DTÇ'lerin Oda Mezarlarının kullanıldığı zamanda, çok kısa zaman araları ile yapıldığını düşünüyoruz.

Buluntuların durumları ve anlamları şimdilik Önasya ülkelerinin tarihöncesi çağları için eşsizdir. Bu çukurlar ne için yapılmıştır, eşyaların anlamları nedir? Bu sorulara yanıt bulabilmek için benzer buluntu grupları tanımadığımızdan, bunların yapılış nedenlerini, *in-situ* buluntuların anlam ve işlevlerini kısaca yorumlamak istiyoruz: Çukurların yeri ve şekilleri, bunların dinsel anlamları olduğunu açıklamaktadır. Kuskusuz bir tören yapılmış, önce bir hayvan ayakları birleştirilip bağlanarak, usulüne uygun biçimde kurban edil-

miş, büyük bir olasılıkla derisi yüzülmeden çukura yerleştirilmiştir. Hayvanın kesik başı vücudun ortasına konulmuştur. Vücuda özellikle yuvarlak şekil verilmediğini, kurban edilirken ayaklarının bağlanması sonucu bu pozisyonun oluştuğunu sanıyoruz. Törenin bu ilk aşamasında ateşle ilgili bir uygulamanın varlığı, kömür kalıntıları ve küllerden anlaşılmaktadır. Ancak hayvanın kısmen dahi olsa yakıldığını sanmıyoruz. Belki bir tütsüleme söz konusudur. Kurban edilen hayvanın etrafı bazen küçük taşlarla sınırlandırılıyor ve sonra üzeri toprak ile kapatılıyordu (Lev. VI/2). Çukurlardan birinde fincanlar bu toprak içinde ters olarak, adeta hayvanın boynu üzerine kapatılmış gibi duruyorlardı. Törenin bu evresi, doldurulan çukurun kirli beyaz renkli bir kille sıvanması ile sona eriyordu. Sıvanan alanın ortalarına fincanlar dik durumda yerleştirilmekteydi. İdoller, hayvan figürinleri, sivri eşyalar, tabakçık ve yumrular da büyük bir ihtimalle fincanların etrafına konuluyorlardı (Lev. VI/1). Bu eşyaların konum sırasını ve gerçek düzenini saptayamadık. Fincan dışında kalan eserler, sanırım tören sırasında hazır bulunan kilden hemen orada şekillendirilip, kuruması dahi beklenmeden gerektiği yere konuluyordu. Sayılarının bulunulardan çok olması, iri parçalar halindeki kil topraklarının bu tür eşyaların karışmasından meydana gelmesi çok muhtemeldir. Ayrıca bu eşyaların sayısının çukurdan çukura değişebileceğini de düşünmek lâzımdır. Tören bu aşamadan sonra bitiyor ve bu alan tüm eşyaları ile birlikte toprakla kapatılıyordu. Böylece bir törenin sözlü ve gösterişsel aşamaları bir yana, pek çok kesitini, arkeolojik kanıtlar yardımı ile öğrenmiş oluyoruz.

Bu tören niçin yapılmıştır? Kesin yanıt bulabilmek olanaksızdır. Ancak törenin yapıldığı yer bir mezarlık alanıdır. Yani «öteki dünya», «tanrılar dünyası» ile ilgili bir yerdedir. Olasılıklar şunlar olabilir :

- a) Öbür dünya, ölüler alemi inanışlarıyla ilgili olarak, bir olay, bir dinsel bayram veya kutlama-teşekkür nedeniyle bir tören düzenlenmiştir.
- b) Oda Mezarları ile ilgili olarak, ölüm ve gömme olaylarını izleyen bir tören söz konusudur.
- c) Mezarlık alanının, özellikle kremasyon alanının kutsallanması için, kullanımdan önce yapılan törenlerin kalıntılarıdır.

Bunların hangisinin doğru olduğunu -başka olasılıkları da bunlara eklemek mümkündür- kesinlikle bilemeyeceğimizden, spekülasyona kaçmadan, kişisel görüşümüzün birinci olasılık olduğunu belirtmekle yetiniyoruz.

Eşyaların anlamlarına gelince : Fincanlar sembolik eşyalardan çok pratik amaçlı olmalıdırlar. Sıvı bir madde ile dolu olmaları, içine kurban hayvanının kanının konmuş olması, akla ilk gelen ihtimaldir. İdoller, bütün tarihöncesi çağlarda ve hatta tarihi çağların başlarında, toplumların ortak inançlarına uygun olarak, tanrılar aleminin baş kadın üyesini tasvir etmelidirler. Biçim olarak bütün Önasya ülkelerinde bulunan şematik idollerden farkları yoktur. Tek değişik özelliği, işlevsel olarak düz durmalarını sağlamak üzere, altlarının düzleştirilmiş olmasıdır. Hayvan figürlerinin cinsleri belirsiz olmakla beraber, anlamlandırılmalarında fazla zorluk yoktur. Büyük bir olasılıkla tanrılar aleminin erkek üyelerinin kutsal hayvanları gösterilmektedir. Ancak bu hayvanların kurban hayvanları ya da yenecek hayvanlar olarak ta düşünülmesi mümkündür. Sivri, uzun eşyalardan kalın olanları, acaba «fallik semboller» midir? Daha ince olanları boynuz olarak düşünmek istiyoruz. Tüm sivri, uzun ve bazen uçları bir yana eğik eşyalar, tanrılarının simgeleri olabilirler. Çanak biçimli buluntular gerçekte de minyatür tabakalar olmalıdırlar. Yassı ve yuvarlak kil topakları, bir tür yiyecek maddesi, hatta bir cins ekme olarak tanımlamak istiyoruz. Belki tabakalar içinde yiyecek maddeleri gösterilmek istenmiştir.

Bütün bu eserler tören sırasında tanrılara sunulan adak eşyaları olabileceği gibi, gömü törenlerinden sonra, pek çok inanışta görüldüğü üzere, «ölü yemeği» töreninin allegorik tasvirleri de olabilirler. Eğer bu sonuncu öneri kabul edilirse, hayvan tasvirlerinin de yemek töreni ile ilişkili olacağı düşünülmelidir.

Törenler kuşkusuz tanrılar alemine adanmaktadır. İdoller ve diğer sembollerin birden çok olması, acaba çok sayıda tanrıça ve tanrıya yakarıldığını mı göstermektedir? Bilemiyoruz. Buraya kadar söylediklerimizi, önerdiklerimizi başka örneklerle kanıtlayabilecek durumda değiliz. Bir kere daha söylediğimiz gibi, bölgemizde bu veya buna benzer buluntu grubu tanımıyoruz. Kıbrıs'ta mezarlar içine bir tür mezar hediyesi olarak bırakılmış, bazı olayların (?)

tasvir edildiği figürin toplulukları bulunmuştur⁷. Ancak bu eserlerin Gedikli buluntuları ile hiç bir benzerliği yoktur. Tek tek buluntu halinde idol ve hayvan tasvirleri her kazı yerinde, geniş bir zaman içine dağılmış olarak benzer biçimler göstermekle birlikte, Gedikli örnekleri kadar özensiz yapılmışları enderdir⁸. Uzun, sivri eşyalardan Tepe Gawra XIX-XII, XI-IX. katlarda bir hayli bulunmuştur. XVIII. kattaki bir mezarda bu tip eşyadan 34 tane çıkmıştır ve kazılar bu tip buluntuları oyun araçları olarak tanımlamaktadırlar⁹.

Tarihleme konusunda, bu yazımızda Gedikli'nin tüm arkeolojik buluntularını dikkate alarak ayrıntılı açıklamalar yapmamıza olanak yoktur. Gedikli Höyük mezarlarının, bu arada DTÇ'lerin yakından ilgili olduğu anlaşılan Oda Mezarlarının tarihlenmesi çok geniş bir konudur ve ilerde, hazırlanmakta olan kazı raporunda, bu konu tartışılacaktır. Biz burada şu kadarını söyleyelim ki, Gedikli Oda Mezarlarının benzeri olan Tilmen Höyük Oda Mezarı, Prof. Alkım tarafından İlk Tunç Çağı III evresine, yani M.Ö. XXII ve XXIII. yüzyıllara tarihlenmektedir¹⁰. Gedikli Oda Mezarlarını ise Prof. Alkım, İTÇ II sonlarıyla İTÇ III'lere koymak istemektedir¹¹. Biz bu mezar tipinin ve gömü geleneğinin İTÇ III'ün ilerlemiş evrelerine, yani M.Ö. III. binyılının son yüzyılı içlerine kadar geldiğini ve oda mezarlarının sonlarında yapıldığını düşündüğümüz DTÇ'leri de, buna uygun olarak tarihlemek gerektiğini önermekteyiz. Bu tarihleme önerimizi bej hamurlu, çarkta yapılmış fincanların Amuk I ve J evrelerinde «plain simple ware» adı altında, çok yaygın biçimde kullanılmış olmaları da¹² desteklemektedir.

7 P. Dikaios; «Les Cultes préhistorique dans L'Ile de Chypre», *Syria*, XIII (1932), s. 345 v.d.d., Lev. LXX-LXXI.

8 R.J. Braidwood-L. Braidwood; *Excavations in the Plain of Antioch, I. The Earlier Assemblages Phases A-J*, Chicago, 1960, s. 204, Fig. 160/12-14, Lev. 50/1-3.

9 A.J. Tobler; *Excavations at Tepe Gawra, II*, Philadelphia, 1950, s. 170, Lev. LXXIV/b, c; CLCI/52-58.

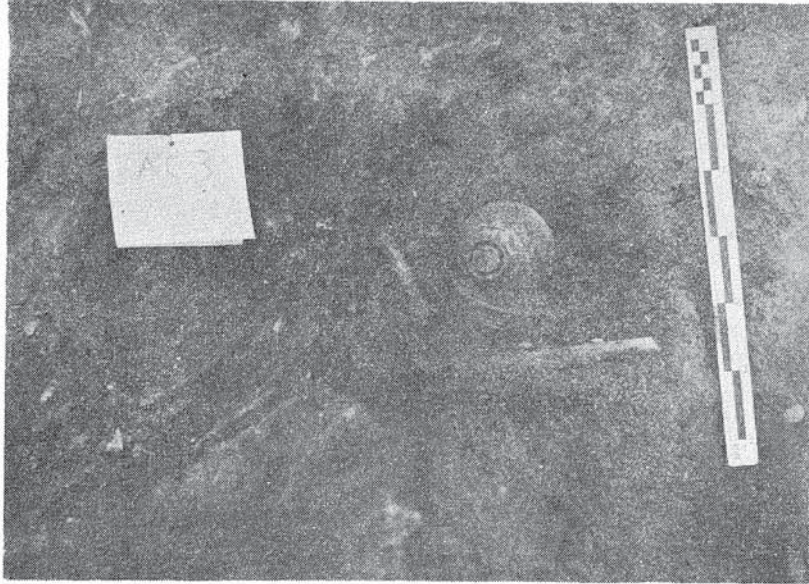
10 U. Bahadır Alkım, *Anatolia I*, Geneva, 1968, s. 93 v.d.

11 *a.y.*, s. 95 v.d.

12 R.J. Braidwood-L. Braidwood, *y.a.g.e.*, s. 520-23, Fig. 313/1-4; 338/1-3.



1 DTÇ 1'in buluntu durumu.



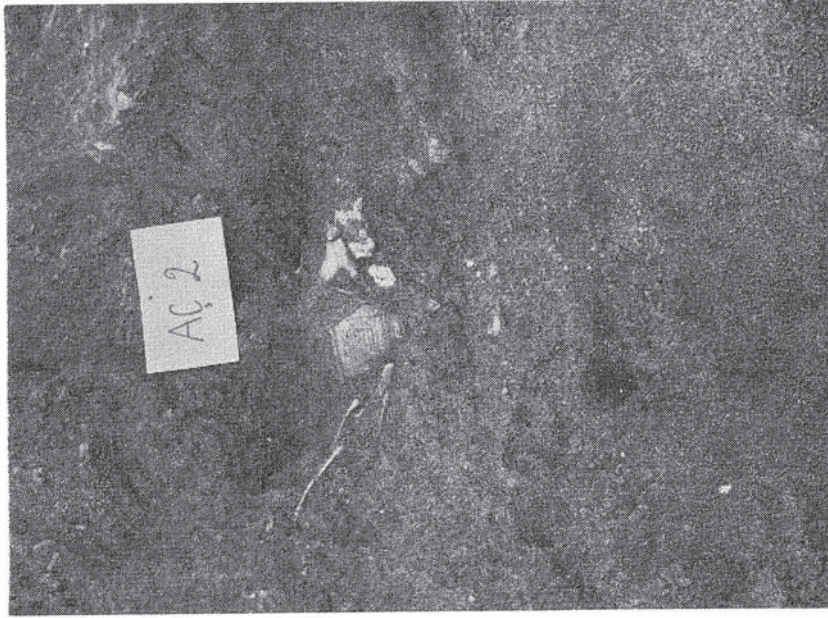
2 DTÇ 2'nin buluntu durumu.

Lev. II

R. DURU



2 DTÇ 4'ün buluntu durumu.



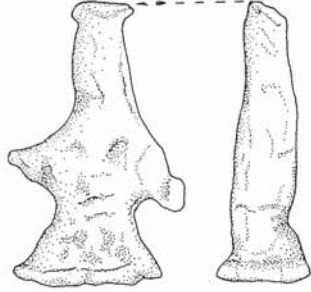
1 DTÇ 3'ün buluntu durumu.



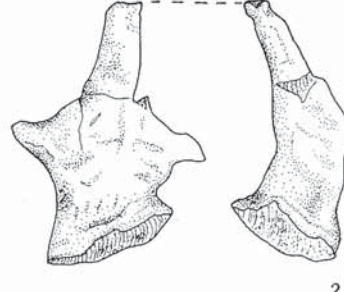
Dini Tören Çukurlarında bulunan küçük buluntulardan bazıları.

Lev. IV

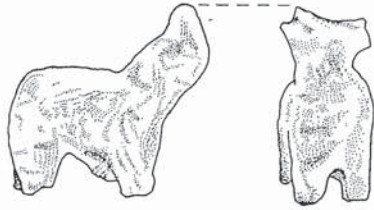
R. DURU



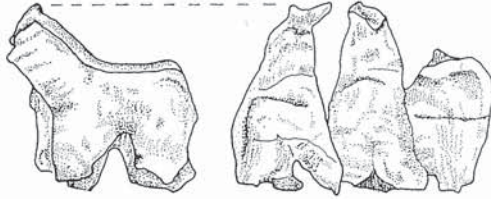
1



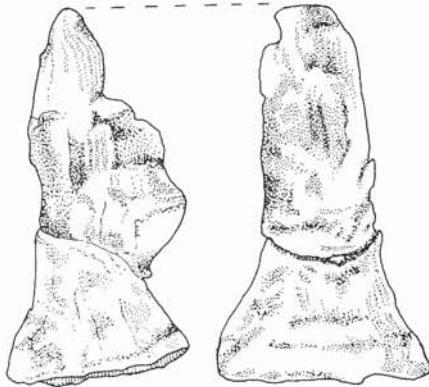
2



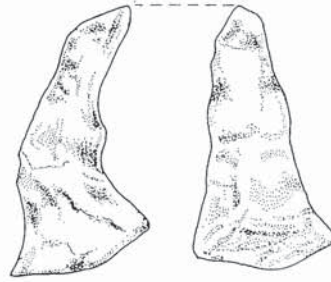
3



4



5

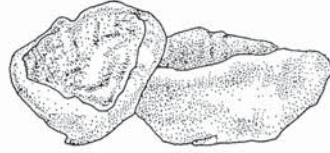
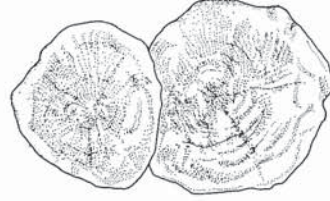


6

Dini Tören Çukurlarında bulunan küçük buluntuların deseni.



1



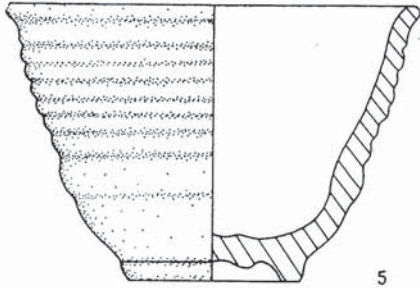
2



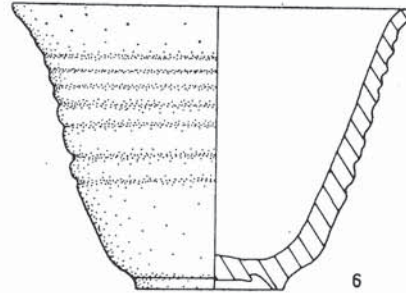
3



4



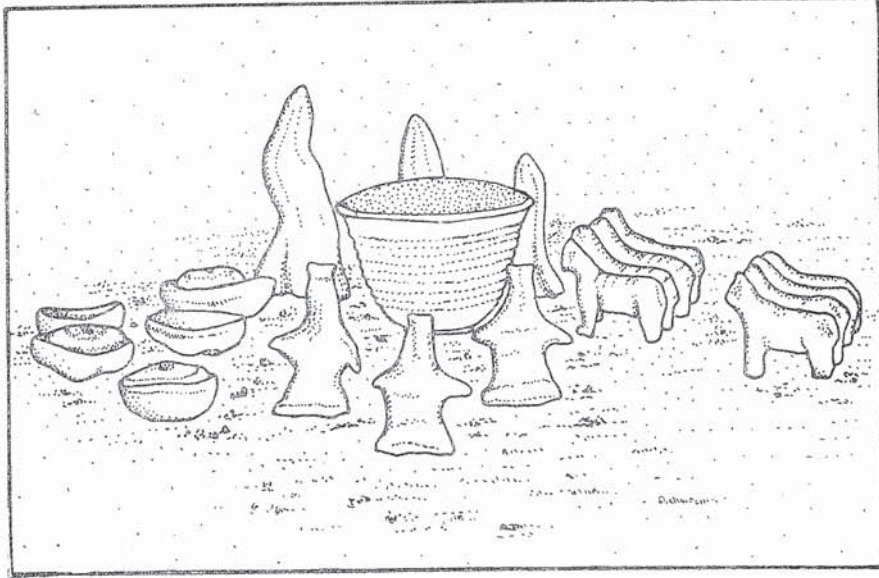
5



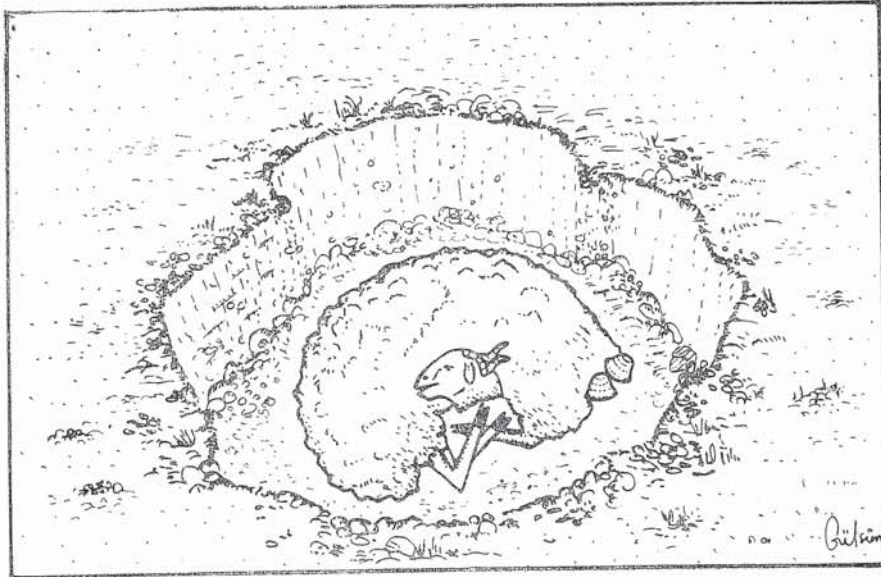
6

0 1 2 3 4 5 cm.

Dini Tören Çukurlarında bulunan küçük buluntuların deseni.



1 Kil siva üzerindeki buluntuların ilk konumu için bir deneme.



2 Kurban hayvanının iskeletinin bulunuş şekline göre hayvanın çukura konma şekli.

(Çizimler Gülsün Umurtak)