

KARATEPE - AZATİWATTAYA KALESİNİN ÇANAK ÇÖMLEK BULUNTULARI

A. Muhibbe DARGA

Karatepe, Adana ilinin yaklaşık 100 km. kuzey-doğusunda, Kadirli ilçesinin 25 km. güney-doğusunda, Ceyhan nehri kıyısında, yüksekliği 22 m. olan doğal bir tepedir. Çukurovayı sınırlayan Toros dağlarının eteklerinde Ceyhan nehrinin her iki kıyısında yükselen, stratejik bakımdan önemli iki müstahkem mevkiiden biri olan Karatepe, bir taraftan nehre, kuzeyde Andırın ovasına, batıda ise Çukurovadan gelip Toros dağlarını aşan, bugün de köylüler ve Yörükler tarafından kullanılan «Akyol» adındaki eski kervan yoluna egemendir.

Arkeoloji literatüründe Karatepe kalesi olarak tanınan kale kalıntıları, kuzey-güney çapı 430 m., doğu-batı çapı ise 190 m. yi geçmeyen Aykırca tepesinin üstünde bulunmaktadır. Söz konusu kale, düzenli ölçülerle birbirini izleyen, dikdörtgen biçimli kule veya burçlarla pekiştirilmiş, sağlam bir surla çevrilmiştir (Plan 1). Bu sur, ayrıca kalenin iki ana giriş kapısını koruyan, iki destek duvarıyla da pekiştirilmiştir (Plan A-I/13-20, R-S/33-34).

Karatepe'de gün ışığına çıkarılan yapıtların dikkat çekici olanlarını giriş kapıları, bunlarla ilintili yapılar ve adı geçen yapıları bezeyen kabartmalarla Fenike ve Hitit hiyeroglif yazıtları oluşturur. Burada Karatepe mimarlığını kısaca anımsatalım.

Karatepe kale kazılarında üç yapı katı saptanmıştır. Birinci kat, surlar, giriş kapıları, saray ve kutsal yapıları içermektedir. Kabartmalar ve yazıtlar bu kata aittir.

İkinci yapı katı mimarlık buluntuları sınırlıdır. Bunlar, kalenin ana mimarlığını oluşturan adı geçen yapıların taş temel duvar-

ları altında, özellikle Yukarı/Güney giriş ve Saray kesiminde, zayıf taş örgüler olarak açığa çıkarılmıştır. Ayrıca Güney giriş yapısının altında, batı yönünde kayaya oyulmuş *silo* veya *sarnıç* olarak adlandırılan yuvarlak çukurlarda gün ışığına çıkarılmıştır. İlgili çekiçi çanak çömlek parçaları adı geçen çukurlar içinde yıkıntı-moloz arasında bulunmuştur (Lev. 1-2).

Üçüncü mimarlık katı, kazıyı yapmış olan arkeologların anlattıklarına göre «Karatepe'nin en eski yerleşmesi», 2. mimarlık katının altında bulunmuştur. Bu yerleşme, kaya üzerine kurulmuş, ağaç çit konutlarla ilintili, insan eliyle oyulmuş, yuvarlak ve düzenli kaya çukurlarıyla belgelenmektedir. Söz konusu çukurlar, yok olmuş konutlara ait ağaç direklerin yuvası olarak hazırlanmışlardı. Bu kaya çukurlarının yerleri hakkında, yayınlarda¹ aşağıdaki bilgi verilmektedir.

1. Yukarı/Güney Giriş yapısının doğu kulesi taş dolgu döşemesi altında. İkinci mimarlık katına ait bir duvar temelinin bir kısmı bir kaya çukurunun içinden geçmektedir.

2. Tepedeki sarayın batısında, yine 2. kata ait duvarların altında, Karatepe'nin en eski yerleşmesiyle ilintili kaya basamakları ortaya çıkarılmış ve basamakların kenarında kayaya oyulmuş iki adet ağaç direk deliği bulunmuştur.

3. Yukarı/Güney Girişin kuzey kesiminde ve Kutsal Yapı/Tapınak avlusunun taş döşemesinin altında, hemen hemen plan veren ve oval bir mekânı çevreleyen kazık delikleri bulunmuştur.

İç Girişteki aslanlar restorasyon amacıyla kaldırıldığında, bazalt tabanlarının altında, el değmemiş kayaya oyulmuş iki çukur, ağaç direk yuvaları meydana çıkarılmıştır. Prof. Dr. U. Bahadır Alkım adı geçen buluntuları, ağaç-çit konut yapımıyla yorumlamıştır².

1 Karatepe kazılarının mimarlık buluntuları hakkında bk. H. Th. Bossert ve başk., Karatepe Kazıları (Birinci ön-rapor), Ankara 1950; U.B. Alkım, Belleten 14 (1950), s. 515 vd.; Belleten, 16 (1952), s. 131 vd.; Onbir mevsimlik Karatepe kazılarının mimarlık sonuçlarına toplu bir bakış, V. Türk Tarih Kongresi (1977), s. 71-80; W. Orthmann, Karatepe, RIA V (1976-1980), s. 411-414.

2 U.B. Alkım, V. Türk Tarih Kongresi (1977), s. 76.

Karatepe'de bu tür çit-konut mimarlığının tarihlenmesi için kesin belgelerin var olmadığını yayınlardan bilmekteyiz³.

Karatepe kale yerleşmesinde mimarlık buluntuları, kabartmalar ve yazıtlar genellikle en yeni, birinci kata tarihlenmekte, kale yazıtlarına göre, yerel yönetici *Azatiwatta* tarafından yapılmıştır. Yine yazıtların içeriğine göre, bu kale yerleşmesini kendi adıyla *Azatiwataya* olarak adlandırmıştır. Dilbilim araştırmacılarına göre, kral *Azatiwatta*, kalenin yazıtlarında da adı geçen *Que* hükümdarı *Awariku* (= *Urikki*) ile ve Asur kralı Tigletpilezar III (M.Ö. 8. yy. ortaları)'ün çağdaşı olmaktadır. Şimdiye dek eski katlar, yani 2. ve 3. mimarlık katları için tam bir tarihleme yapılamamış ve *Azatiwatta*'nın egemenliğinden önceye konulmaktadır. Karatepe çanak çömlek malzemesinin Kalenin tarihlenmesinde de önemli bir öge olduğu burada vurgulamak istiyoruz. Karatepe'nin 2. ve 3. mimarlık katları hakkında silolardan çıkarılmış olan parçaların ışığında bir tarihlemeğe gidileceği kuşkusuzdur. Özellikle burada belirtmek istediğimiz, yeni kazılarla gün ışığına çıkarılan Domuztepe buluntularının tarihlenmeğe de belirginlik getireceğidir.

Çanak çömlek

Karatepe'de meydana çıkarılmış olan küçük buluntuların en önemlilerini çanak çömlek parçaları oluşturmaktadır. Adı geçen buluntular tepenin yüzeyinde ve alt yamaçlarda çok az toplanabilmişlerdir. Genellikle fakir bir koleksiyonu oluştururlar. Zengin diyebileceğimiz ve özellikle boya bezekli çanak çömlek parçaları *silo* adıyla belirtilmiş olan kaya çukurlarından gün ışığına çıkarılmışlardır.

Karatepe çanak çömlek malzemesinin buluntu yerlerini aşağıda veriyoruz (Bk. Plan 1).

1. Kuzey-doğu sitadel surununun Kuzey/Aşağı girişle birleştiği kesimin güney köşesi.
2. Kuzey yamaç yapısı.
3. Saray.

³ U.B. Alkım, Ay.y., s. 76-77.

4. Güney yamaç binası-sarayın batı daireleri.
5. Batı yan girişi.
6. Saray avlusundaki silolar gurubu.
7. Güney batı girişi ve tapınak avlusu kesimindeki silolar.
8. Güney batı girişi doğusu ve tapınağın doğu kesimi.
9. Kuzey doğu giriş binası heyeti.

Taş ve toprak yıkıntılarla dolu olan silo çukurlarından da sağlam bir kap çıkarılamamıştır. İstisnasız bütün çukurlardan taş top- rakla beraber her çeşit çanak çömlek kırıklarının çıkmasından bun- ların ihtiyaç halinde kullanıldıktan sonra içlerinin moloz ile doldu- rularak kapatıldığı edildiği anlaşılmaktadır. Buradan çıkan çanak çömlek malzemesi göze çarpan bir özellik taşımayı kazılarda mey- dana çıkarılanlardan farksız olup, sadece daha iyi muhafaza edil- miş oldukları - açkı ve boyalarını nisbeten az bozulması gibi - göz- lenmektedir.

Karatepe çanak çömleği I. *Boyasız* ve II. *Boyalı* olmak üzere iki gruba ayrılır.

I. *Boyasız (tek renkli) çanak çömlek*

a — *Boyasız çanak çömleğin hamuru :*

Karatepe'de derlenen çanak çömleğin % 95 ini teşkil eden boya- sız parçaların hamuru kapların nevine göre değişmektedir. Bu ha- mur ekseriya kaba elenmiş, içine çokca kum karıştırılmıştır. Kumun tertibindeki mika ve kalker taneleri cidarların üzerinde görülür. Kaba mutfak kapların, küplerin ve çömleklerin hamuru özensiz ha- zırlanmış; küçük boy ve ince işlerde kullanılanları ise iyi elenmiş ve pek ince taneli kumla karıştırılmıştır. Hamurun içine saman ve ot kırığı hemen hiç katılmamıştır. Samanlı hamur ancak iki par- çada görülmüştür. Çanak çömleğin hamurunun rengi çoğunluk de- vetüyü rengi, kırmızı ve çok az olarak da yeşilimsi beyazdır.

b — *Çanak çömleğin yapılışı ve pişirilişi :*

Karatepe çanak çömleğinin hemen hepsi tornayla, hamuru çok kumlu ve gevrek pişmiş kaba kapkacağın pek az bir kısmı da elle yapılmıştır.

Orta ve küçük boy kapların tümünün tornada yapılmış olduğunu içte ve dışta görülen çark izleri göstermektedir.

Çanak çömleğin pişmesi genellikle orta derecededir. Bazı parçalar üzerinde kötü pişmeden renk farklarını ve kap parçalarını kesitlerinde bir hat halinde siyahlık görülmektedir. Büyük ve orta boy kapların pişmeleri ekseri kötü, parçalar elde kolaylıkla kırılabilmektedir⁴. İnce cidarlı kaplar ise nisbeten daha iyi pişirilmiş olup kesitlerinde siyahlık görülmez. Çok iyi pişirilmiş tannan kap parçaları ise enderdir.

c — *Çanak çömleğin boya astarı ve açıklanması :*

Boyasız çanak çömleğin çoğunluğunu astarlanmamış, hamurunun renginde çeşitli araçlarla nemli iken düzletilmiş (Wet-smoothed) kap parçaları oluşturur. Bunların çoğu devetüyü renginin bütün nüanslarıyla kiremit kırmızısı, pek az miktarda da beyaza bakan sarı veya yeşil renktedir⁵. Bu mat toprak rengindeki çanak çömleğin yanında hafif bir boya astara bulanmış kap parçaları da bir hayli-dir. Bu astar umumiyetle hafif olup en çok devetüyü rengi, kırmızı ve kiremit kırmızısı rengindedir. Bazen ağız kısmının içine de sürülmüştür. Kırmızı astar - mutfak kap kacağı hariç - bütün kap türlerinde görülmektedir ve diğer renklere nazaran daha kalın kullanılmıştır. Beyaz - sarı ve beyaz - yeşil astar ancak birkaç parçaya inhisar etmektedir. Siyah ve gri astarlı kap parçalarına rastlanmamıştır.

Astarlı çanak çömleğin çoğunun dış yüzleri hafif ağıldır; kendini iyi muhafaza etmiş parçaların üzerinde sert bir cisimle yapılan açkının izleri ve hafif bir parlaklık gözlenmektedir. Silolardan çıkarılan çanak çömlek parçalarında bu açkı iyice belli olmaktadır.

4 Kaba ve alelade kapların bir türü çok kötü imal edilmişlerdir. Hamurları çok kumlu ve pişirilişleri de son derece fenadır. Temasla hemen kırılırlar. Pişirilmeleri çok fena olan bu nevi kapların üzerindeki toprak kalıntıları asitli suda temizlemek de hemen kırılıp dağılmaları yüzünden mümkün olmamıştır.

5 Karatepe civarında Bahadır köyünde bulunmuş olan büyük bir küpe ait kulp parçası iri kumlu, devetüyü renginde hamurlu, yeşilimsi beyaz astarlı olup çifte kulp şeklindedir. Kulpun dip kısmında, gözleri benek şeklinde gösterilmiş iki boynuzlu bir hayvan (ököz ?) başı görülür. Bu parça Kıbrıs demir çağı kabartma şekilli vazolarına benzemektedir. Krs. E. Gjerstad, SCE, IV, 2, Lev. LXV, 4, 5, LIV, 14-17.

Astarlanmamış kaplar bu özellikten yoksundur. Çok açık ve maddenî bir parlaklığı olan kap parçalarına Karatepe'de rastlanmamıştır.

Boyasız çanak çömleği, astarlarının rengini nazarı itibare olarak iki gruba ayırmak mümkündür :

1 — Deve tüyü rengi ve açık renk yüzeyliler.

2 — Kırmızı boya astarlılar.

d — Çanak çömleğin biçimleri :

Boyasız çanak çömleği, meydana çıkarılan parçaların cidarlarının kalınlığına göre büyük, orta, ufak boy kaplar olarak sıralayıp en tipiklerinin profillerini birer levha halinde topladık (Lev. VI, VII 21-42).

1 — *Büyük boy kaplar* (Lev. VI 1-7, 9-24)

Bu gruba büyük erzak kapları olan küpler (pithoi) ve büyük çömlekler girer. Umumiyetle hamurları kaba işlenmiş, iri kumlu, orta derecede pişirilmiş, astarsız ve ağızsızdır. Bazı kap parçalarında hamurun renginde ince bir astar ve çok hafif açık izleri görülmektedir. Renkleri çoğunluk devetüyü renginde ve daha az olarak da açık veya koyu kırmızıdır.

Küplerin ağız kenarları dışda kalınlaştırılmış veya dil tarzında dışarı çekiktir (Lev. VI).

Dipler ekseriya düz veya halka şeklindedir (Lev. IX 21-32). Kulplar şerit şeklinde tek ve çift oluklu, yassı kesitli veya yuvarlaktır. (Lev. I 5). Kulpun dibinde ekseriya bir parmak izi görülür. Bazen de bunların dış tarafında silme tarzında bir çıkıntı mevcuttur^{5a}.

Büyük çömlekler profillerine göre üç tip olarak tasnif edilebilir:
a - Ağız dış kenarı dışarı çekik ve kalınlaştırılmış veya dil tarzında

^{5a} Karatepe'de münferit Bizans kalıntılarında rasyyoruz. 1958'da meydana çıkarılan megaron tarzında binanın (Plân D/20) civarındaki monokrom Bizans çanak-çömlek parçaları, zirvede bulunan bir iki parça sırlı keramik ve sikke Karatepenin Bizanslılar zamanında da kısmen iskân edildiğine delildir.

dışarı eğik, uzun boyunlu olanlar (Lev. VI 12-31, VII 1-17). b - Ağız kenarı dışarı çekik ve iri küplerin küçültülmüş örnekleri olan kısa boyunlular (Lev. VII 21-42). c - Ağız kenarları içte ve dışta kalınlaştırılmış boyunsuzlar (Lev. VII 22-24, 27, 35, 40).

Dipler düz ve halka şeklinde bazende bu halka yüksek bir ayak tarzındadır (Lev. IX 22-24, 29-32).

Kulplar yassı, yuvarlak, oval kesimli olup dikey olarak gövde üzerinden ağız, boyun veya omuza yapışıktır. Kiremit kırmızısı hamurlu, astarsız, kısa ve çember boyunlu, omuzları üstünde yuvarlak kesimli yatay iki kulpu olan çömlek ilgi çekicidir. Dip kısmının bulunmamasına rağmen bunun sivri olup toprağa gömülerek veya diplik üzerine oturtularak kullanılmış olduğunu tahmin ediyoruz. Aynı biçimde sivri dipli çömleklere Kıbrıs'da demir çağı buluntuları arasında rastlanmaktadır⁶.

Bu şekilde sivri kapların oturtulduğu devetüyü rengi kilden mamul, çember şeklinde bir dipliğe ait ufak bir kısım Karatepede de ele geçmiştir. Zincirli kazılarında da aynı biçimde diplikler meydana çıkarılmıştır⁷.

Büyük boy kapların bezekleri :

Büyük kaplarda ekseriya süs olarak ağız, omuz ve gövde üzerinde tatbik edilmiş yassı ve bomba kabartma şeritler görülür. Bu şeritler enli ve dar olup kabın bulunduğu kısmı çember gibi çevre çevirmektedir. Bazı kaplarda bunlar parmak izleriyle süslenmiş, bazen de sert bir cisimle kesilmiş veya ip motifleri tarzında işlenmiştir. Bazı parçalarda da süs olarak tek veya çift birbirine paralel ince silmeler görülmektedir. Bunlar en çok ağız kenarında, boyun ve gövde üzerindedir (Lev. II).

Daha az olarak da sert bir ağaç parçasıyla yapılan çentik sıralarına (Lev. II) ve mahkûk paralel hatlara rastlanır.

Bunların süs olmaktan ziyade büyük kapların düz satırlarında birer girinti çıkıntı meydana getirerek, kapların kolay kavranmasını

6 E. Gjerstad, SCE, IV, 2, res. LXIX, 3.

7 F.von Luschan, Zincirli, V, s. 53, res. 56-7.

sağlayıp elden kaymalarına mani olmak maksadiyle yapıldığı zannediyoruz. Zincirli'de meydana çıkarılan demir çağı küplerinde de aynı tarzda süsler mevcuttur⁸.

2 — Orta boy kaplar (Lev. VII-VIII)

Bu gruba giren kapların hamurları biraz daha itinalı hazırlanmış, içine oldukça ince kum taneleri karıştırılmıştır. Pişme genellikle orta olmakla beraber, iyi pişmiş kaplar da vardır. Hepsi tornada yapılmış, hamurlarının renginde astarlanıp, hafif açkılılanmıştır. Astarlanmayan, nemli iken elle sıvanmış parçalara da raslanır. Egemen renk devetüyünün bütün nüansları, daha az olarak da kiremit kırmızısı ve turuncudur. Bazı kaplar sarımsı veya yeşilimsi beyazla astarlanmıştır. Ele geçen kenar parçalarının profillerine göre uzun, kısa ve boyunsuz çömlekler yonca ağızlı testiler bunlara ait yalnız yonca şeklinde ağız parçaları bulunmuştur⁹. Büyücek çukur çanaklar ve isli mutfak kapkacağı bu grubun kap türlerini temsil etmektedir.

Uzun boyunlu çömlekler, biçim bakımından büyük boydakilere benzer. Ağız kenarları dışarı çekik ve kalınlaştırılmıştır (Lev. VII 21-39). Ağız kenarı dışarıya doğru altında da bir yiv veya birer girinti bulunan örnekler de vardır (Lev. VII, 34, 35).

Kısa boyunlu veya boyunsuz çömleklerin, genellikle ağız kenarları dışarıya çekik ve kalındır. Bazı parçalarda ağız kenarının tam üstünde veya altında silmeye benzer bir çıkıntı bulunur (Lev. VII, 16, 17). Tek bir örnekte ağız kenarı içte kalınlaştırılmış ve altında ince bir yiv görülmektedir.

⁸ F.von Luschan, Zincirli, V, lev. 30 a-d, lev. 15 u.

⁹ Yonca ağızlı testilerin tam gövde şeklini verecek ağız kısmıyla bir arada karın ve dip parçaları ele geçmediğinden, Karatepe'de bu tipin bir özellik taşıyıp taşımadığı saptanamıyor. Gözlükule ve Yümüktepe höyüklerinin demir çağı katlarında böyle tek renkli, boyasız, yonca ağızlı oldukça kısa boyunlu, şişkin karınlı, şerit kulplu, düz ve halka dipli testiler bulunmuştur. Bunlar Adana Müzesi vitrinlerinde teşhir edilmektedir. Kıbrıs Demir Çağı mezarlarında da aynı şekilde yonca ağızlı monokrom testiler meydana çıkarılmıştır. Karatepe yonca ağızlı testilerinin de bunlara benzer olmaları mümkündür. Krş. E. Gjerstad, SCE, IV, 2, Lev. XXVII, 21/8, 22/9.

Çanak şekilleri oldukça çeşitlidir. Çoğunluk ağız dışarı çekik, kalınlaştırılmış kenarlı olup omuzlu veya omuzsuzdurlar (Lev. VIII 1-5, 19-35). Ağız kenarının altında bir yiv veya silmeye benzeyen çıkıntıları olan parçalar da vardır (Lev. VIII, 32, 35, 43-45). Ağız kenarı iç tarafta kalınlaştırılmış örnekler daha azdır (Lev. VIII, 19, 29-30, 37).

Kırılan çanakların tamir edilerek tekrar kullanıldığını çanak kırıkları üzerindeki delikler göstermektedir. Değişik bir şekil gösteren çanaklara ait bir parçanın derinliği az, kulpların iç kısmı içe doğru bastırılmış, yanlarında da iki yatay kulpları vardır (Lev. I, 3). Şekil bakımından Yunan yedinci yüzyıl çanaklarını andırır¹⁰. Aynı biçimde çanaklara ait yedi, sekiz parça Tarsus demir devri katında bulunmuştur. Tarsus'ta bulunmuş olan bu biçim çanak parçaları hâlen Adana Müzesi depolarında saklıdır. Hamurları ve pişirilişleri Karatepe parçalarından daha iyidir.

Mutfak kapları olan kaba işlenmiş ve fena pişirilmiş isli tencere veya güveç parçaları kahverengi astarlıdır. Ateşte kullanılmaktan dış yüzleri kararmış veya alacalı bir renk almıştır. Çok defalar kabin esas rengi belli değildir. Dikdörtgen kesitli ve pek çok da yuvarlak kulpların bulunmuş olmasından birkaç kulplu oldukları anlaşılmaktadır. Tencerelere ve güveçlere ait tam bir örnek ele geçmemiştir.

Orta boy kaplarda çok rastlanan boyun veya ağız kenarıyla birleşen oval ve dikdörtgen kesitli şerit kulplardan başka çift, üçüzlü ve yatay üçgen kulplar da görülür (Lev. VIII 9).

Dipler daima düz ve halka şeklinde olup bazen bu halka ayak vazifesini görecektir şekilde yüksektir (Lev. IX, 4 7, 9-18, 20).

3 — *Ufak boy kaplar*

Bu gruba giren kaplar nisbeten küçük ve cidarları incedir. Hamurları oldukça özenli hazırlanmış içine ince kum taneleri karıştırılmıştır. Bazı çok ince kapların hamurunda kum yok gibidir. Pişirilmeleri fena veya orta derecededir. Bundan dolayı parçalar çok

¹⁰ Aynı çanak şekli Kıbrıs *Bichrome* çanakları arasında mevcuttur. Bk. E. Gjerstad, SCE, IV, 2, Lev. VIII, 6. Şekil bakımından, Lev. I 3, Grek üslubunda tezyin edilmiş çanak tipinin öncüsü denebilir.

çabuk kırılıp dağılırlar. Hemen hepsi nemli iken elle düzletilmiş veya hamurun renginde astarlanmıştır. En çok görülen boya astar yine devetüyü rengi, kırmızı ve kirli beyazdır. Bu sonunculardan pek az örnek ele geçmiştir. Genellikle kaplar ačkısız, nadiren de hafif ačkılıdır. Ačkıya çıkarılan kenar parçalarına göre basit profilli tabaklar, çeşitli çanaklar, küçük testi ve çömlüklerin varlığı saptanmıştır. Çoğunluğu oluşturan çanaklar şekil bakımından orta boy kaplar grubuna dahil ettiklerimizden farklı değildirler. Ağız kenarları dışarı çekik ve kalınlaştırılmış olanlar ekseriyeti teşkil eder. Bazen bu dışarı taşan kenarın altında bir yiv görülmektedir. Ağız kenarı içte kalınlaştırılmış olan örneklerle daha az tesadüf edilir. Bazı çanaklar ise keskin karınlı olup üçgen şeklinde yatay veya yuvarlak kesitli dikey kulpları vardır.

İnce cidarlı boyun parçaları ise çömlük veya testi gibi boyunlu kaplara ait olmalıdır (Lev. VIII, 7, 8-12). Ağız kenarı hariç diğer kısımlara ait parçalar veya tam bir örnek ele geçmediğinden bunların biçimlerini saptayamıyoruz. İnce cidarlı, ačkı kırmızı temiz hamurlu, ačkı devetüyü renginde astarlı iki karın parçası üzerinde dikey yivli bir bezek görülmektedir (Lev. II, 6). Madenî kapların bezeklerini taklit eden bu parçaların ait oldukları kabın şeklini tesbit edemiyorsak da, testi veya ibrik gibi kaplara ait olmaları olasıdır¹¹.

Ufak boy kaplara ait dip ve kulp parçaları da bulunmuştur. Genellikle dipler düz ve halka şeklindedir. Kulplar diğer gruplarda tesadüf edilenlerden daha çeşitli olup şerit, yatay üçgen, düğme ve çift kulplar şeklinde görülmektedir (Lev. VIII, 13, 14, IX 10, 11 dip-ler). Bu grubu, kırmızı boya astarlı kaplara ait parçalar tamamlar¹². Bir tesadüf olabilirse de bunların daha ziyade küçük ve orta boy kaplara ait olduğunu söyleyebiliriz. Bu parçaların hamuru pembemsi devetüyü ve turuncu renktedir. İçlerine çok ince taneli kum karıştırılmıştır. Çoğunluk kırmızı, nadiren kahverengiye bakan kırmızı

11 Domuztepe III-A katında bu nevin daha mükemmel örneklerine ait parçalar bulunmuştur (bk. Belleten, XVI, 1952, 61, s. 132-3). Aynı şekilde dikey yivleri ihtiva eden koyu kurşunî renkte bir parça iyi ačkılı olup madenî bir parlaklığa sahiptir. Domuztepe hafiri merhum Prof. Dr. B. Alkım bunu M.Ö. IX. yy.'a tarihlenmektedir.

12 Bu parçalarla Kilikya'da, Güney-Batı Anadolu *red-slip* ve Kıbrıs'ta yine *red-slip* vazolarına paralel bir tipi gözliyoruz.

astar kullanılmıştır. Bu astar kabın şekline uygun olarak dışta olduğu gibi bazen içte de görülür. Çanak ve tabakaların her iki yüzü astarlıdır. Keskin karınlı kaplara ait karın kısmın üstünde birer ince silme bulunan iki parçanın sadece dışında kalınca kırmızı astar kullanılmıştır (Lev. VIII, 10, 11). Profil veren kenar parçalarına göre ince cidarlı *tabaklar* (Lev. VIII, 2-4), dışarı çekik ve kalınlaştırılmış kenarlı *çanaklar* (Lev. VIII, 1, 5, 6), *yonca* ve *yuvarlak ağızlı testiler*¹³, ve yayvan *geniş ağızlı sürahi* veya *ibrikler*¹⁴ (Lev. VIII, 8); bu grubun kap çeşitlerindedir. Bunlara ait ele geçen muhtelif kulp örnekleri şunlardır: Ağızla birleşen şerit kulplar (Lev. III, 9), çifte kulp, çanak ağız kenarlarına yapışık üçgen şeklinde küçük kulplar (Lev. VIII 6, 6a).

Dipler ise halka şeklinde veya düzdür (Lev. VIII, 13, 14).

Kiremit kırmızısı renginde hamurlu, astarlanmamış dış yüzünde dikey yivli bezeği olanı, ince cidarlı karın parçasını da bu gruba katıyoruz (Lev. II 6). Ne çeşit bir kaba ait olduğunu tesbit edemiyorsak da yukarda s. 380'de anımsadığımız parçalar gibi, madenî kapları örnek tutarak yapıldığı belirgindir¹⁵.

II. Boyalı çanak çömlek (Lev. III-V, Va).

Karatepe'de boyalı çanak çömlek parçaları boyasızlara oranla çok az bulunmuş ve çanak çömleğin ancak % 5 ini oluşturmaktadır. Çoğunluk biçim vermeyen karın parçalarıdır. Profil veren kenar parçalarına ise çok az raslanmıştır.

a — Boyalı çanak çömleğin hamuru :

Boyalılar teknik bakımından boyasızlardan farklı olmamakla beraber, hamurlarının terkihi ve pişirilmeleri daha özenlidir. Devetüyyü renginde ve kırmızı olan bu hamur kabın nevine göre de değişmektedir. Nisbeten az bulunan kaba kaplara ait parçaların hamuru

13 Yanlız tek bir örnek bulunmuştur.

14 Bu yayvan ve geniş ağız parçası, Güney-Batı giriş binası ziyafet sahnesinde (krş. Karatepe Kazıları 1. Ön-Rapor, Lev. XI, 55, 56) tasvir edilen yayvan ağızlı testilerin varlığına işaret etmektedir.

15 Bk. yukarda not 11.

çokca kumlu, küçük ve narin yapılların ki ise ince kumlu kilden yapılmıştır.

b — *Çanak çömleğin yapılışı ve pişirilişi :*

Karatepe boyalı çanak çömleği - bulunan parçalara göre - torna ile yapılmıştır. Kapların cidarlarında çark izleri açıkça görülmektedir.

Boyalı kapların pişirilişi genellikle orta derecededir. Çok iyi pişirilmiş kap parçalarına daha az tesadüf edilmiştir¹⁶. Boyalı çanak çömlek kırıklarının kesitlerinde bir hat halindeki siyahlığa az rastlanır. Çok iyi pişirilmiş kap parçaları ise Kilikyanın büyük merkezlerinden buraya ithaldir.

c — *Çanak çömleğin boya astarı ve bezekleri :*

Kullanılan boya astarlar devetüyü renginin bütün nüanslarıyla, kiremit rengi ve turuncuya bakan kırmızıdır. Pek az miktarda da beyaz kullanılmıştır. Astarlı kapların yanında nemli iken düzletilmiş (wet-smooth), ačkısız parçalara da tesadüf edilmektedir. Astarlı kaplar ekseriyetle hafif ačkılı olup, kabın yüzünde ačkısım yapıldığı sert cismin izleri dahi belli olmaktadır. Boya bezek astarlı ve astarsız kaplarda kullanılmıştır.

Bezeler çoğunluk açık, koyu, kızıl kahverengi, daha az olarak da siyah, kırmızı ve iki örnekte de (Lev. IV alt) açık eflâton boya ile yapılmıştır. Ekseriya mat olan bu boya bezekler karın, omuz, boyun, ağız kenarı, (çömlek ve çanaklarda içte ve dışta) dudak, dip (çanaklarda içte ve dışta) ve kulplar üzerinde görülmektedir¹⁷. Bunlar dikkatsiz bir tarzda yapılmış olup, taşırma, kayma izlerine, eğri büğrü çizgi, şeritlere de rastlanmaktadır.

Bazı açık yüzlü parçaların bezeklerinde ise iki renk (bichrome), kahverengi - kırmızı veya siyah - kırmızı boya bir arada kullanılmıştır (Lev. IV üst).

16 Çok defa hamurunun terkibi ve dekoru seçkin bir kap parçasının pişirilişinin fena olduğu gözlenmektedir.

17 Tam ve sağlam olarak kap çeşitleri bulunamadığından boyalı kulp ve diplerin hangi kap şekillerine atfedileceğini katıyitle tesbit edemiyoruz. İç ve dışta bezek içeren dipler tabak ve çanaklara aittir (bk, Lev. VIII 15-18).

Gün ışığına çıkarılan parçalar üzerindeki bezeme, genelinde geometrik olup, basit şekillere inhisar etmektedir. İnsan, hayvan figürlerine ve bitkisel dekora tesadüf edilmemiştir. Bezek olarak kullanılan geometrik örnekler şunlardır :

1 — *Paralel hat ve şeritler* — En çok yatay yönde boyun, omuz ve karın üzerinde belli bir kısımda kullanılmıştır. En basit ve en çok rastlanan bezemedir. Sık ince hatlar iki şeritle tahdit edilmiş alanı doldurmak içindir. Bunlar bilhassa çanaklarda her iki yüzde de kullanılmıştır (Lev. III, IV, V).

2 — *Tek merkezli iç içe daireler* — Bazılarının tam ortasında bir nokta vardır. Ağız kenarı, boyun omuz ve gövde üzerinde bir sıra halinde, ince hatlarla genişlenmiş alanlar içinde üçlü gruplar şeklinde, metop sahaları içinde tek olarak boyanmışlardır (Lev. V-Va).

3 — *Dalgah hatlar* — Ekseriya boyun ve omuzda iki şerit arasında sık veya geniş, dikey hatlar arasında sık münhaniler halinde görülür. Karın üzerindeki ise geniştir (Lev. III, IV).

4 — *Saçak (frange) sıraları* — Çoğunluk boynu çeviren şerit veya hat üzerinden aralıklı omuza düşmektedirler. Birkaç taneden oluşan bir grup veya bir sıra halinde tanzim edilmişlerdir (Lev. III, IV).

5 — *İçleri kafes şeklinde doldurulmuş üçgen ve mainler* — Boyun omuz ve karın üzerinde iki paralel şerit veya hat arasındaki sahaya resmedilmişlerdir. Baklava motifleri daha ziyade dikey olarak bir sıra halinde veya metop sahaları içinde tanzim edilmişlerdir (Lev. III, Va).

6 — *İçleri beneklenmiş üçgenler* — Karın üzerinde iki paralel şerit arasında yan yana bir sıra halinde - tek bir örnekte - görülmektedir¹⁸.

18 Beneklenmiş üçgenler tek bir kap parçası üzerinde görülmektedir. İyi hamurlu, sarımsı beyaz astarlı bir parçanın dekoru gözönünde tutularak Kilikya yapımı olmaktan çok buraya ithal edilmiş bir kaba ait olabileceği akla geliyor. Tarsus bronz çağı kapları üzerinde benekli motiflerin kullanılmış olması (krş. H. Goldman, Tarsus, II, res. 291, 910) bu süslerin Kilikya'da bir öncüsü olduğunu, Tarsus Demir Çağı boyalı çanak-çömleğinde beneklenmiş üç-

7 — *Tek merkezli iç içe yarım daireler* — Karın kısmının üzerindeki yatay şeride teget olarak bir sıra resmedilmişlerdir (Lev. V, alt).

8 — *İçleri eğik taranmış üçgenler* — Omuz ve karın üzerinde tek veya çift yatay şeritlerin arasında görülmektedirler (Lev. III, Va).

9 — *Merdiven tarzında bezekler* — Bu bezde gövdeyi çeviren paralel hatlara dikey olarak tanzim edilmiş ve kulpların üzerinde tesadüf edilmektedir (Lev. III 1).

d — *Boyalı çanak çömleğin sıralanması :*

Karatepe boyalı çanak çömlek parçalarını ilk bakışta ikiye ayırabiliriz :

1 — Beyaz astarlılar veya boyalılar¹⁹ devetüyü renginin bütün nüanslarıyla veya beyaz astar yani açık renk bir zemin gösteren parçalar (Lev. III, IV, V).

2 — Kırmızı astar üzerine siyah boyalılar (Lev. V alt).

Birinci tipe yukarıda zikrettiğimiz gibi bütün açık renk astarlılar veya açık renk zemini olan kap parçaları, ikinci tipe ise kırmızının muhtelif nüanslarıyla astarlanmış ve siyah boya tezinatını ihtiva edenler dahildir.

1 — *Beyaz astarlılar* : Bu tipe giren parçalar teknik bakımından iki sınıfa ayrılırlar. Hamurları özenli hazırlanmış, iyi pişirilmiş

gen sıralarının süs motifi olarak kullanılıp kullanılmadığını bilmiyoruz. Güney-Batı Anadolu Demir Çağı çanak-çömleği arasında, Göller mıntikasında Söğle höyük ve Hüyükköyde bulunmuş iki parçanın süslerini beneklenmiş üçgenler oluşturmaktadır. Krş. J. Mellaart, Belleten, XIX, 1955, s. 135, Lev. VIII 114-5. Güney-Batı Anadolu Demir Çağı ve Frik boyalı çanak-çömleği bezeklerinde iç kısımları noktalarla doldurulmuş geometrik şekiller kullanılmıştır. Krş. J. Mellaart, ay.es., Lev. IV, 62, V, 67, VII, 97, VIII, 96, 99, 105, 107; E. Akurgal, Phrygische Kunst, Lev. 10a, 11a, 14b, 16a-b, 18b, 19a-b, 20a-b, 22.

¹⁹ Her iki tipi ayırmak için kullandığımız deyimler daha evvel bu bölgeler, Güney-Batı Anadolu, ve Kıbrıs Demir Çağı keramiğinin tiplerini ayıran «white painted» ve «black-on-red» terimlerine paralel olarak ifade edilmiştir. Koyu devetüyü renginde zeminli bir kaç parçayı da «beyaz astarlıların» içine katıyoruz.

ve boyanmış kap parçalarıyla, kötü hamurlu, fena pişirilmiş dikkatsiz boyanmış kap parçaları ilk nazarda hemen ayrılabilir. Bunları birbirinden ayırmak için tip I ve tip II olarak isimlendirdik. Beyaz astarlı kap parçaları üstündeki bezekler yukarıda da bahsettiğimiz gibi mat bir boya ile siyah, kahverenginin nüansları, kırmızı ve eflâtundur. Sadece açık renk zeminli kaplarda iki renkli boya (*bichrome*) bir arada kullanılmıştır. Açık renk zeminli kaplar arasında, astarlarının rengi ve boya bezekleri bakımından aşağıdaki ikincil tipler göze çarpar :

- a — Beyaz (sarımsı yeşilimsi) boya astar üzerine kırmızı boyalıdır.
- b — Beyaz boya astar üzerine eflâtun boyalıdır yalnız iki parça bulunmuş olup paralel şeritlerle bezenmişlerdir.
- c — Açık renk zemin üzerine iki renkli boya bezek ihtiva ederler (Lev. IV üst).
- d — İç içe daire ve paralel hat ile süslenenler (Lev. V).

Bulunan kenar parçalarına göre beyaz boyalı I ve II sınıflarının bazı kap şekillerini saptayabildik.

Beyaz astarlı çanak çömleğin kap biçimleri :

Boyasız çanak çömleklere olduğu gibi boyalıya ait tam ve sağlam kaplar meydana çıkmadığından kesin olarak kap biçimlerini saptayan ağız kenarı, dip, kulp parçaları da azdır. Kalın cidarlı kap parçalarının bulunmaması, Karatepe'de büyük boyda boyalı kapların kullanılmamış olduğunu akla getiriyorsa da bu bir tesadüf de olabilir. Boyalı parçalar daha ziyade orta ve küçük boy kapları oluşturmaktadır. Meydana çıkarılan beyaz boyalı I ve II sınıflarının kenar parçalarına göre aşağıdaki kap biçimlerinin varlığını saptıyoruz.

Testiler (Lev. IV 1-3).

Bu çeşit kaplara ait ağız kenarı ve boyun parçaları ele geçmiştir (Lev. III, IV). Ağız parçalarının şekli bunların yuvarlak ve yonca ağızlı olduklarını anlıyoruz. Karatepe boyalı çanak çömleğin en seçkin örneklerinden biri, tapınak avlusu kesimindeki silolardan

ilk hafredilende (Plân 1, Lev. 2) meydana çıkarılan yonca ağızlı bir testinin üst kısmıdır (Lev. IV üst). Beyaz boyalılar I sınıfına dahil ettiğimiz bu parçanın açık devetüyü düzey üzerinde iki renkli (Kırmızı - kahverengi) boya bezemesinden bir kısım görülmektedir. Yonca şeklindeki ağızın etrafını kahverengi bir şerit çevirir. Boynu çeviren paralel şeritler ve saçak sıraları; omuz üzerindeki içleri kafeslenmiş fiyonk; ve karnı çerçeveleyen iki paralel şerit kahverengi ve bu sonuncuların arası da kırmızı ile boyanmıştır. Omuz üzerinden ağızla bitişen yassı şerit kulpun dış yüzünü süsleyen aralıklı merdiven motifi de yine kahverengidir (Lev. IV üst). Oldukça kısa boyunlu şişkin karınlı yonca ağızlı bu testinin de Tarsus²⁰ demir çağı ve Kıbrıs Cypro-Geometrik III tip III'ün *bichrome* testileri gibi halka dipli olduğunu tahmin ediyoruz²¹.

Aynı biçimde yonca ağızlı bir testiye ait ağız ve boyun parçasıdır (Lev. IV 3). Boyun kısmı açık devetüyü üzerine açık kırmızı boya ile paralel yatay şeritler ve araları dalgalı hatlarla süslüdür²².

İki renkli boya bezek içeren karın parçasının da aynı çeşit testilere ait olduğunu tahmin ediyoruz. Yonca ağızlı testilere atfedilen bu üç parça da «beyaz boyalılar I» sınıfına girer (Lev. VII 18-20, sağda 2-3).

Yuvarlak ağızlı testilerin varlığını kenar parçaların yetersizliğinden kesin olarak saptayamıyoruz.

Dışarı çekik ağızlı uzun boyunlu siyah ve kahverengi paralel şerit bezekli kenar parçaları bu çeşit testilere ait olabilir (Lev. 18-20). Bir boyun parçasının dışında silme tarzında bir çıkıntı vardır. Bu şekilde boyun kısmında silme içeren yuvarlak ağızlı testileri

20 Tarsus Demir Çağı geometrik çanak-çömleği arasında Karatepe yonca ağızlı testisine paralel örnekler Tarsus'ta bulunmuş olup, Adana müzesi depolarında saklıdır. Krş. H. Goldman, Tarsus II, res. 1025.

21 Karatepe'de bu biçim kaplara atfedebileceğimiz boya bezek içeren dip parçaları bulunmamıştır. Kıbrıs Cypro-Geometrik III yonca ağızlı testilerinin boyunları daha ziyade kısa olup ağız kenarında içiçe daireler ve göz motifi yer alır. Bk. E. Gjerstad, SCE, IV, 2, Lev. XXXII, 10-14; Lev. XXXIV, 1-10.

22 Yonca ağızlı testilerin boyun kısmı Tarsus'ta Demir Çağında (8. y.y.'ın sonu) dalgalı hatlarla bezenmiştir. Kıbrıs Cypro-Geometrik III, Tip IV testilerinde de bu bezemeye rastlıyoruz. Krş. E. Gjerstad, SCE, IV, 2, Lev. XXXIV, 15b, 16a, 16e, 17; XXXV, 18b.

çağdaş kazı merkezlerinden Zincirli'de²³ ve Yunus demir çağı mezarlarında, Kıbrıs Cypro-Geometrik²⁴ III'e tarihlenen paralel hat ve iç içe daire motifleri ile süslenmiş testilerden tanıyoruz. Bunlara göre Karatepe parçası da aynı şekilde yuvarlak ağızlı bir testiye ait olabilir²⁵.

Çömler

Çömlerin varlığına işaret eden kenar parçaları da tesadüfen pek az bulunmuştur. Dışarı taşkın kenarlı ağız parçası ve aralıklı merdiven motifi ile süslü kulplu boyun parçası, uzun boyunlu çömlere ait olabilir (Lev. III üst sağ 2). Beyaz astarlı I'in özelliklerini taşıyan bu iki parçadan kulplu olanı tapınak kesiminde ilk açılan siloda bulunmuştur.

İbrikler (Lev. III üst sol 1)

Karatepe boyalı çanak çömleğinin en güzel ve en ilgi çeken örneği Güneybatı giriş yapısının Batı yan hücrelerinde meydana çıkarılan silo içinde bulunmuş (Bk. Plân 1, Lev. 2b) bir ibriğin korunmuş üst kısmıdır (Lev. III üst sol). Hamurun niteliği, pişirilmesi ve bezemesi bakımından beyaz astarlılar I sınıfa giren bu ibrik şekil bakımından da ünlü bir parçadır. Dışarı taşkın enli bir çember şeklinde ağız kenarlı, oldukça uzun boyunlu, şişkin karınlı ibriğin emzik kısmı bir köprücükle boyun kısmına bağlanmıştır. Bu köprücük, emziği takviye edip, çabuk kırılmasına önlemek için yapılmış olmalıdır. Kabın beje bakan devetüyü renginde ağız astarına bezeme mat kahverengiyle boyanmıştır. Bu ibrik, üzerindeki süsler bakımından da güzel bir örnek oluşturur. Kabın her bir kısmı düzensiz paralel şeritlerle frizlere ayrılmış ve birbirinden farklı olarak bezenmiştir. Ağız üstünü çember şeklinde bir hat çevirmek-

23 F.von Luschan, Zincirli, V, Lev. 18a-b; Yunus (= Garstaug, AAA, XXVI, 1-2, Lev. XVIb.

24 E. Gjerstad, SCE, IV, 2, Lev. XIX, 1, 4; XXII, 11, 12, 14, 17; XXVIII, 15-21.

25 Boyun üzerinde bir silme ihtiva eden yuvarlak ağızlı testiler Karatepe ziyafet sahnesi kabartmasında açıkça görülmektedir. Kıbrıs Cypro-Geometrik III testileri aynı biçimdeki örneklere paraleldir. Krş. E. Gjerstad, SCE, IV, 2, Lev. XIX, 1, 4; XXII, 7/2a, 14/6b, 11/5a.

tedir. Dışında ise yatay şeritler grubu aralıklı olarak, dikey durumda sıralanmıştır. Ağzın altındaki paralel şeritlerin arası ince hatlarla doldurulmuştur. Boyun üzerinde paralel şeritler arasında merdiven motifi, omuzlar ve karını çeviren paralel şerit ve hatların arası da saçak grupları, içleri kafeslenmiş çifte üçgenlerle süslenmiştir. Emzik ve köprücük üzerinde de çizgi bezeme vardır. Emziğin ağzının etrafı da kırık olmayan kısımda görüldüğü gibi kahverengi ile boyanmıştır.

Başka bir örnek aynı çizgi bezemenin varlığını gösteren emzik parçası da yine bir ibriğe veya testiye aittir²⁶. Bu ibriğin kulp ve dibinin ne şekilde olduğunu, alt parçalarının eksikliğinden dolayı kesin olarak tesbit edemiyoruz. Olasılıkla emziğin tam karşısında yassı bir kulp, ağız kenarından omuz üzerine iniyor ve ibrik halka şeklinde bir dibe oturuyordu.

Biçim bakımından Karatepe ibriğinin benzerlerinin Kilikya demir çağı kazı ve höyük buluntuları²⁷ arasında varlığını saptayamadık. Tarsus ve Mersin demir çağı jeometrik kapları arasında da bu şekilde bir ibrik tipinin varlığını bilmiyoruz. Tarsus bronz çağı çanak çömleği arasında da prototipi diyebileceğimiz bir ibrik şekline rastlayamadık.

Kıbrıs demir çağı çanak çömleği ve bu kapların meydana çıkarıldığı diğer kazı yerlerinde de bu şekilde bir ibrik tanımlıyoruz²⁸. Emziği bir köprücükle boyuna bağlı olan bu ibriğin teknik ve bezemesiyle (beyaz astarlı I kapları ile aynı özellikte olması) göz önünde tutularak dışardan Kilikya'ya ithal malı olarak kabul edilemeyeceği gibi, yapılışının etkinliğiyle de Karatepe yerel kaplarından ayrılır. Buna göre bu ibriğin Kilikyanın demir çağı boyalı çanak

26 Bu şekilde bezenmiş emziklere Tarsus Demir Çağı çanak-çömleğinde de tesadüf edilmektedir. Bu boyalı emzikler, Kıbrıs'ta bütün Demir Çağı boyunca çok revaçtadır. Krs. E. Gjerstad, SCE, IV, 2, Lev. XIX, 11b, XXIII, 17-19.

27 V. Seton-Williams'ın, Cilician Survey adlı, Ant. St., IV, s. 121-174'deki yazısı Kilikya höyüklerinin çanak-çömlek buluntuları hakkında çok faydalı bilgi vermesine rağmen, resim ve profillerin noksanlığı gerekli karşılaştırmaları yapılabilmemize olanak vermemektedir.

28 Emziklerinin iç kısmından bir köprücükle ağız kenarına bağlı ibrikler Eski Bronz çağında Filistin'de Jericho, Gaza, Biblos ve İran'da Talyche'de bulunmuştur. Krs. Cl. Schaeffer, Stratigraphie, res. 116, 8, 124 A (G) 1030, 218.

çömleği imal eden büyük merkezlerinden (Tarsus, Misis) birinde imal edilip diğer çanak çömlek eşyası ile Karatepe'ye getirilmiş olduğunu tahmin ediyoruz. Şu halde emzikleri bir köprücükle boyuna bağlı olan ibriğin Kilikya demir devrine has bir şekil olup ilk defa bu örnekle Karatepe'de saptandığını söyleyebiliriz. Kilikya'da yapılacak yeni araştırmaların malzemesi ve beklenen yayınlar bu kazanımızın doğruluğunu veya yanlışlığını gösterecektir.

Nemli iken elle düzeltilmiş açık renk zeminli paralel şerit ve tek merkezli dairelerle süslenmiş orta boy bir kaba ait, oldukça ince cidarlı karın parçası da yine testi veya ibrik türünden bir kaba ait olmalıdır²⁹. Teknik ve bezemesi özensiz bir işçilik gösteren bu parça Karatepe beyaz astarlı II sınıfının tipik bir örneğidir (Lev. V, alt 2).

Karatepe boyalı çanak çömlek parçaları arasında geniş ağızlı çömlek veya amphora nevinden kaplara atfedilecek geniş ağız veya boyun parçalarına yok denebilecek kadar az tesadüf edilmiştir. Bu cins geniş ağızlı bir kaba ait boyun parçası, açık sarı astarlı yüzey üzerindeki soluk siyahla boyanmış paralel şerit ve tek merkezli iç içe daire motiflerinin bütün boyunu çepe çevre çevirdiği anlaşılmaktadır. Kıbrıs demir devri Cypro-Geometrik III'de tip III-IV'e giren bichrome kraterler³⁰ ve amphoralar, Tarsus demir çağı katında bulunup halen Adana müzesi vitrinlerinde sergilenmektedir. İki renkle boyanmış büyük krater bezek ve şekli bakımından bu parçanın ait olduğu kap şekli olmalıdır. Özensiz bir işçilik ve boya tezyinatı bu parçanın da beyaz astarlılar II sınıfından olduğunu göstermektedir.

Karatepe'de boyalı parçalar arasında çoğunluğu teşkil eden oldukça kalın cidarlı üzerlerinde paralel şerit - hat, saçak, içleri kafeslenmiş üçgen - main, içleri taranmış üçgen, eğik şeritler ve iç içe tek merkezli daireler bezemesi içeren tek renkli veya iki renkle boyanmış karın parçaları yukarıda varlıklarını tesbit ettiğimiz şişkin

29 Krs. E. Gjerstad, SCE, II, Lev. CIII 7'deki testi W.P. III tipinde iki renkle boyanmış olup, bezemesinin kabın yüzeyine yerleştirilmesi bakımından Karatepe parçasına bir paralel teşkil edebilir.

30 Krs. E. Gjerstad, SCE, IV, 2, Lev. XXIV, 2/4, XXIX, 12 (amphora), XXX, 13 (amphora).

gövdeli kaplara aittir. Yine testi, ibrik, çömlek gibi kaplara ait üzerleri boyalı birkaç parçasından büyük kaplara ait olanların üstünde aralıklı merdiven motifi ve kafes bezekleri (Lev. III, IV), ufak kaplarınkinde ise zikzak motifi göze çarpar³¹.

Karatepe boyalı çanak çömlek dip şekillerini kesin olarak bilemiyorsak da boyasızlardan farksız olmadıklarını tahmin ediyoruz. Yalnız çanaklara ait halka dipler paralel çizgilerle süslüdür (Lev. VIII 15-17).

Karatepe beyaz astarlı çanak çömleğinin ikincil bir grubunu teşkil eden turuncu hamurlu, sarımsı veya yeşilimsi beyaz astarlı, ince cidarlı karın parçaları ufak testiciklere aittir (Lev. V üst 1)³². Parçalar çok ince cidarlı, sarımsı beyaz astarlı olup hafif ağıldırlar. Pişirilmeleri fenadır. Bezekli olarak beyaz fona kahverengi ile düzenli paralel şerit ve hatlar birbirini kesen paralel hatlar ve pergelle çizilmiş tek merkezli iç içe daireler resmedilmiştir. Çok ince, temiz bir hamur ve güzel bezemelerine karşın kabın pişirilişi fenadır. Bu parçaların restorasyonunu yapmaya ve ait oldukları kap şeklini tayin etmeye yarayacak vazo şeklini Tarsus demir devri testicikleri arasında vardır³³. Karatepe'deki parçalara paralel hafif ağılı sarımsı beyaz zemin üzerine kahverengi ile aynı tarzda birbirini kesen paralel hat ve iç içe daireler resmedilmiştir. Bu testicik üzerindeki dekor kompozisyonu Kıbrıs cypro-geometrik III W.P. III ve *black-on-red* I testilerini de hatırlatmaktadır. Kıbrıs'ta ise yonca ağızlı beyaz astarlı testiciklerin hamuru daha kumlu ve bezeme ise daha itinasız olup iki renkli (*bichrome*)'dir³⁴. Böylece Karatepe beyaz boyalı parçalarının da böyle testiciklere ait oldukları anlaşılıyor.

31 Bu kulp parçaları Kıbrıs, Tarsus, Zincirli Demir Çağı çanak-çömleğinin boyalı kaplarında raslanan kulplara paraleldir. Krş. SCE, Lev. XIX, 1, 11/10, XXII, 15/17.

32 Beyaz boya astar pişirilmeden dolayı sarımsı, yeşilimsi, bazen de grimsi bir renk alır. Sarımsı beyaz astarlı bu testiciğe ait ağız dip ve kulp kısımlarının bulunamamasından gerekli bir restorasyon yapılamamıştır.

33 H. Goldman'ın nazikâne izniyle resmini neşrediyoruz.

34 E. Gjerstad, SCE, IV, 2, Lev. XXXIV, 16b ve İstanbul Arkeoloji Müzesinin çanak-çömlek koleksiyonunda teşhir edilen Kıbrıs parçaları arasındaki beyaz astarlı testicik iki renkle bezenmiş olup Karatepe beyaz astarlı parçalarına güzel birer paralel teşkil eder.

İnce elenmiş turuncu hamur, beyaz astar ve eflâton şerit bezekli küçük iki karın parçasının ne şekilde bir kaba ait olduğunu tesbit edemiyoruz. Yatay kulp kalıntısı görülen parçanın çukur bir çanağa ait olması olasıdır. Bu şekilde beyaz üzerine, eflâton boya ile süslü kapların Tarsus veya Kilikya'da mevcudiyetini henüz bilemiyorsak da, bunlar bize Kıbrıs *Cypro-Geometrik* III tip IV'ün beyaz üzerine menekşe rengi (violet) boyalı vazolarını hatırlatıyor. Bu çeşit malzemenin Karatepe'de azlığı ve parçaların küçük olup belli bir kap şeklini tesbit etmeye imkân verememesinden kesin bir sonuca varamıyoruz³⁵.

Çanaklar

Karatepe'de bulunan boyalı çanak çömlek parçaları arasında en çok bu kap şekline raslanmıştır. Çoğunluk basit profili ve halka dipli oldukları anlaşılıyor. Beyaz çanak kenar parçaları şekil bakımından 4'e ayrılırlar :

1 — Geniş ağızlı basit profilli oldukça ince cidarlı çanaklar bunların ağız kenarı içte ve dışta paralel şeritlerle bezenmiştir. Bazen bu süs enli tek bir şerit şeklinde ve dudak kısmı da boyanmıştır. Bu tipin cidarları kalın ağız kenarı içte kalınlaştırılmış örneklerinde paralel şeritler iki renkli (kırmızı-kahverengi) olarak da boyanmıştır (Lev. VIII, 18). Geniş ağızlı pembemsi bej astarlı çanağın yüzü paralel şeritlerle çeşitli frizlere ayrılmış ve karın üzerindeki arası kafeslenmiş üçgen motifi ile bezenmiştir. İyi pişirilmiş ve boyanmış olan bu parça beyaz astarlılar I sınıfa dahildir (Lev. Va 3).

2 — Ağız kenarı dışarı çekik ve kalınlaştırılmış, oldukça kalın cidarlı, ağızın altında veya omuzlarında hafif bir girinti olan çanakların dudak kısmı da küçük hatlar ve merdiven motifi veya tek bir şeritle süslenmiştir (Lev. Va 1). Ağız kenarı içte ve dışta tek veya çift, iki renkli enli-dar şeritlerle çevrili olanlar da görülmektedir. Aynı tipin yine dışarı çekik kenarlı, omuzlarında hafif bir girintisi olan şişkin gövdeli bir örneği temsil edilmektedir. Her iki

³⁵ Kıbrıs W.P. IV kapları arasında eflâton boyalılarına tesadüf edilmiştir. Krş. E. Gjerstad, SCE, IV, 2, Lev. XLVI-XLVII. Tarsus demir çağı çanak-çömleği arasında bu tipin varlığını bilmiyoruz.

yüzü ağız kenarında ve dışta omuz üzerinde yatay şeritlerle süsüdür.

3 — Bu gruba giren ağız kenarı dışta küçük bir dil tarzında kalınlaştırılmış ağzın altında veya omuzlarında bir girinti olan çanaklar tek veya iki renkli enli ve dar paralel şeritlerle süslenmiştir.

4 — Ağız kenarları dışarı çekik omuzlarında birer girinti olan keskin karınlı derin çanaklara (Lev. Va 2, 4) ait iki parça bu grubu temsil eder. Geniş ağızlı 1'inci örnek ağız kenarı, omuz ve karın üzerinden yatay şeritlerle çevrilmiştir. Ağız kenarı daha dar ve derin olan 2'ci örnek de (Lev. Va 4) süs olarak ağzın iç kısmında iki paralel şerit arasında yine sık paralel hatlar vardır. Dışında ise sıra halinde tek merkezli iç içe daireler ağız kenarında ve omuz üzerine boyanmıştır. Pişirilmeleri fena olan bu iki çanak parçasını teknik ve boya bakımından da beyaz astarlılar II sınıfına girmektedir.

Bir parça üzerindeki tek merkezli daire motifi Tarsus demir çağı *geometrik* ve *Kıbrıs Cypro-Geometrik* III. kaplarında çok tesadüf edilen bir örnektir³⁷.

Ağız kenarı dışta kalınlaştırılmış geniş ağızlı bir kaba ait olan kenarın ne şekil bir kaba ait olduğunu kesinlikle saptayamıyoruz (Çanak veya kısa boyunlu çömlek). Dışta ağzın etrafına paralel bir şerit ve omuzunda bir sıra dalgalı şerit çevrelemektedir. Aynı süsler Tarsus demir çağı çanaklarının ağız kenarlarında da görülür. Dudak kısmında ayrıca küçük hatlarla nakışlıdır.

Beyaz boyalı çanaklara ait bezekli kulp parçaları ele geçmediğinden bunların ne biçim kulplara sahip olduklarını tesbit edemiyoruz. Herhalde boyasız çanaklardakine koşut yatay üçgen şeklinde veya yuvarlak kulpları ihtiva ediyorlardı.

Boyalı çanaklara ait dip parçaları bulunmuştur, bunlar halka şeklinde olup dışında ve içinde dibin etrafını çeviren paralel hat ve şeritlerle süslenmiştir (Lev. VIII, 15-17).

36 Bk. not 18. Krş. H. Goldman, Tarsus, II, res. 291-910.

37 E. Gjerstad, SCE, IV, 2, Lev. XXVIII, 10 (bowl), 12 (goblet).

2 — *Kırmızı astar üzerine siyah boyalılar (black on red)* :

Boyalı çanak çömlek kırıkları arasında astarının rengi ve süsleri bakımından göze çarpan bu grup daha ziyade küçük, narin yapı, kaplara ait birkaç kenar ve dip parçası ile temsil edilmiştir. Bu parçaların hamurları çok iyi temizlenmiş ve kaplar kırmızı renkte kalınca bir boya ile astarlanmışlardır. Bu zemin üzerine bezekler, paralel şerit ve hatlar mat siyah veya kahverengi boya ile çizilmiştir³⁸. Varolan kırmızı astarlı parçalarda beyaz astarlılara koşut olarak kalite bakımından yine iki sınıfa ayrılır. İyi bir imal gösteren parçaların astarı kalınca, güzel bir koyu kırmızı renkte olup, paralel çizgi bezemesi siyah ve pişirilişleri de iyidir. Bunların *kırmızı üzerine siyah boyalılar* I sınıfı olarak isimlendiriyoruz. Bu sınıfı, içeri çekik ağız kenarlı tabaklara ait iki parça temsil eder. Bu parçalardan birinin dibi de kısmen varolduğundan restorasyonu yapılabilmektedir. (Lev. X a, b). Ağız kenarı, omuz ve dip her iki yüzde de siyah boya ile resmedilmiş paralel şeritler ve araları da sık hat çemberleri ile bezenmiştir³⁹.

İkinci sınıfa örnek teşkil eden *kırmızı üzerine siyah boyalılar II* olarak ayırdığımız parçaların astarı kahverengiye bakan soluk bir kırmızı, bezekler yine soluk bir kahverengi ile çizilmiş olup pişirilişleri de fenadır.

Karatepe'de bulunan kırmızı astar üzerine siyah boyalı I - II sınıflarını teşkil eden çanak çömlek kırıkları arasında, tek merkezli daireler motifi ile bezenmiş kırmızı astarlı testilere ait parçalar ele geçmemiştir.

Hamurun pişirilişi ve bezekleri bakımından bu grubun özelliklerini taşımasına rağmen, kırmızı astar üzerine siyah bezemesi göz önünde tutularak buraya kattığımız bir parça büyük boy,

38 Bu tür çanaklar Mersin Lev. IV'de vardır. Krş. AAA, XXIII 3-4, Lev. XLVIII, 4-7.

39 Kıbrıs *black-on-red* I vazolarıyla bu parçalar arasında bir yakınlık mevcuttur. Krş. E. Gjerstad, SCE, IV, 2, Lev. XXXVII 9b, 12a-b, 14, 15, 18c. Karatepe parçalarının Kilikya yerel yapım olduğuna kuşku yoktur. Tarsus'da bulunan çanak çömlek fırınları bu hususu açık bir şekilde doğrular. Defalarca zikrettiğimiz gibi Tarsus demir çağı çanak çömleği ile Karatepe sitadeli çanak çömleği arasında büyük bir benzerlik vardır.

kalın cidarlı, geniş ağızlı bir kaba ait büyücek bir karın parçasıdır (Lev. III alt, 5). İri kumlu turuncu hamuru çok iyi pişirilmiş olmasına rağmen iç yüzü oksijenin yetersizliğinden koyu duman rengini almıştır. Dışı hamurun rengi olan turuncuya bakan kırmızı renk de astarlı ve açıktır. Bezek olarak kabı çevreleyen düzensiz şeritler, bunların arasında omuz ile karın kısmında dikey düzenlenmiş içleri kafeslenmiş üçgen ve mainler sırası siyaha bakan koyu kahverengi ile boyanmıştır.

Bu parçanın ait olduğu kap şeklini de tayin edemiyoruz. Teknik ve bezek bakımından da çok iyi tanınan Kıbrıs demir çağı *Black-on-red* I - II krater ve amphoralariyle bir yakınlık göstermez⁴⁰. Kiremit kırmızısı renginde astarlı olan bu parça daha ziyade Filistin demir çağı kırmızı boyalı çanak çömleğini hatırlatmakta ve Filistin kökenli bir ithal malı olması olasıdır⁴¹.

Kazımızda açığa çıkarılan kırmızı astar üzerine siyah bezekleri içeren kap parçalarının sayısı çok sınırlı olmasına karşın hamur, pişme, bezek ve şekil bakımından Tarsus, Mersin kazıları ve Çukurova'nın diğer büyük buluntuları arasında bulunan aynı çeşit kaplardan farklı olmadıkları gözlenmektedir. Bu suretle Karatepe'ye egemen olan kavmin Danunaların'da kırmızı zemin üzerine mat siyahla boyanmış geometrik bezekli çanak çömlek tradisyonuna uygun bir şekilde kapları kullanmış oldukları meydana çıkmış oluyor. Demir çağında Kilikya'da, ovalık Kilikya'da dahi (Mersin, Soloi, Lamas, Erdemli) hatta Kalikadnos = Göksu vadisine (Mut, Maltepe,

40 Kıbrıs *black-on-red* I kaplarına da benzemez. Kıbrıs'ta bu nevi kapları arasında yayvan ağızlı testilerin omuz ve karın kısımları dikey tanzim edilmiş, içleri kafeslenmiş mainlerle bezenmiştir, krş. Gjerstad, SCE, IV, 2, Lev. XXXVIII. Amphora ve krater gibi büyük kaplarda bu motif kullanılmamış bunlar paralel hat ve tek merkezli dairelerle bezenmiştir. İçleri kafeslenmiş üçgen ve baklavalar Kıbrıs Demir Çağı keramiği arasında daha çok Beyaz Boyalı I-III üzerindeki bezemelerde gözlenmektedir. Krş. ay.es. lev. II-VIII, XII-XV, XVIII-XX.

41 Büyük boy bir kaba atfettiğimiz bu örnek teknik ve bezek bakımından Kıbrıs *black-on-red* I kraterleriyle bir yakınlık göstermez. Astarının renginin ve üzerindeki süslerin Kıbrıs'takilerden farklı olması, bu parçanın Kıbrıs ithal malı olmadığını kanıtlar. Kiremit kırmızısı astarlı bu parça daha ziyade Filistin demir çağı, kırmızı astarlı, boyalı çanak-çömleğine benzemekte olup, kanımızca Filistin menşeli bir ithal malına işaret etmektedir.

Silifke) kadar kırmızı üzerine siyah boyalı çanak çömlek kullanılmış olduğu saptanmıştır⁴².

Güney batı Anadolu, demir çağı çanak çömleği arasında da kırmızı astarlı kaplar üzerine siyah bezekli kaplar ayrı ve önemli bir yer kaplamaktadır⁴³.

Bu suretle demir çağında Kilikya ve Güney batı Anadolu'da, belirgin olarak kırmızı üzerine siyah bezemeli bir çanak çömlek tradisyonunun varlığı göze çarpmaktadır. Malzememizi özetliyerek Karatepe'de derlenen *boyasız çanak çömleği* aşağıdaki şu üç madde halinde ifade edebiliriz :

1 — Karatepe boyasız çanak çömleği tornada yapılmış, çok kumlu, kaba, devetüyü renginde hamurlu, astarsız, nemli iken el ile düzletilmiş, orta derecede pişirilmiştir. Kap şekilleri ise ayrıca bir özellik taşımayıp, günlük ihtiyaçlar için kullanılan kap kaccaktan ibarettir. Bunlara sitadelin her yerinde tesadüf edilir. Bu türü «yerel Karatepe çanak çömleği» olarak isimlendiriyoruz.

2 — Mat toprak renginde çanak çömleğin yanında ince bir kil astara batırılmış, hafifçe açkılanmış, iyi pişirilmiş kap parçaları gözlenmektedir. Kullanılan renk yine devetüyünün bütün nüansları ve çok az olarak yeşilimsi beyazdır. Kap şekillerinde yonca ağızlı testi haricinde diğerlerinden farklı bir biçime rastlamıyoruz. Bu açkılı kaplar hafredilen binaların içinde bulunmakla beraber daha ziyade silo çukurlarından yerel çanak çömlekle bir arada açığa çıkarılmıştır.

3 — Karatepe boyasız çanak çömlek malzemesi arasında ince hamurlu, narin yapılı kaplara ait kırmızı astarlı, hafif açkılı, oldukça iyi pişmiş parçalar göze çarpar. Bunlar Karatepe çanak çömleği arasında, bütün Çukurova kazılarında ve höyüklerinde, Kıbrıs'ta demir çağında tesadüf edilen «*red slip*» kaplarına koşut bir grup oluşturmaktadır.

Karatepe kalesinin *boyalı çanak çömleğini* de özetliyelim :

42 J. Mellaart, Belleten, XIX, 1955, s. 117; V. Seton-Williams, Ant. St. IV, s. 135-138 ve fig. 5.

43 J. Mellaart, ay.es., s. 119, 123.

Karatepe boyalı çanak çömleği, astarlarının rengine göre iki tipe ayrılır :

Beyaz astarlı çanak çömlek (devetüyünün bütün nüanslarını ve açık renk bir zemin gösteren parçalar).

Kırmızı üzerine siyah boyalı çanak çömlek.

1 — Beyaz astarlı ve kırmızı üzerine siyah boyalı parçalar arasında kalite ve yapım bakımından iki sınıfa ayrılır. İyi kalitede, iyi pişmiş, güzel ve özenli bir geometrik süsleme içeren parçalar, astarlarının rengine göre «*beyaz astarlılar I*» ve kırmızı astarlı olanlar ise «*kırmızı üzerine siyah boyalılar I*» sınıfını teşkil eder. Kötü kalite de, basit bir boyalı bezek gösteren parçalar ise boyalı çanak çömleğin «*beyaz boyalılar*» ve «*kırmızı üzerine siyah boyalılar II*» sınıflarını oluşturur. Bu her iki tipe giren kap parçalarının Karatepe sitadeline imal edilen «yerel çanak çömlek» kaplarına ait oldukları akla gelmektedir.

2 — Boyalı çanak çömlek üzerindeki bezeme geometrik şekillerden oluşur.

3 — «*Beyaz astarlılar I*» «*kırmızı üzerine siyah boyalılar I*» sınıfına giren kap parçalarının sitadelin her yerinde, yüzeyde ve kazılarda bulunduğu, «*beyaz astarlılar I*» sınıfının en güzel örnekleri (Lev. III-V) ve bu çeşit parçalar silo çukurlarından da meydana çıkarıldığı gözlenmektedir.

Karatepe kazılarının açığa çıkardığı kalenin sakinleri Danunaların kullanmış olduğu çanak çömlek malzemesinin ortaya koyduğu problemden biri, bu keramiğin «*imal yeri*» sorunudur. Karatepe sitadelinin sırf askeri amaçlarla inşa edildiğini, kral Azatiwatta'nın kitabelerinden anlaşılmaktadır (bk, s. 4 ve not 9). Kralın bu kalesinde büyük çapta keramik atölyelerinin varolduğu beklenemez. Zaten kazılarda da bu güne kadar bu gibi imalâthanelere ait izlere henüz rastlanmamıştır. Küçük buluntular arasındaki çömlekçilikte kullanılan bazı perdah taşları ve ele geçen kırmızı boya yuvarlığı ile Karatepe'de çanak çömlek imal edildiği sonucuna varıyoruz. Ancak bu imalâtın günlük ihtiyaçlar için elzem olan kapkacağa inhisar ettiğini tahmin ediyoruz. Bize göre, Karatepe boyasız genel çanak çömleğin kapları ve boyalı keramiğin ikinci, özensiz kalitesini teşkil eden

«beyaz astarlılar II» ile «kırmızı astar üzerine siyah boyalılar II» sınıfına giren parçalar ancak Karatepe sitadeline imal edilmişlerdir. Boyalı çanak çömleğin en güzel örneklerini içine alan, silolardan açığa çıkarılan yetkin bir işçilik gösteren kaplar gibi «beyaz astarlılar I» sınıfını teşkil eden keramik parçalarının ait olduğu kapların Karatepe sitadeline imal edilmediği kanısındayız. Böyle birinci sınıf kaliteli bir çanak çömlek nev'inin, sırf askerî gayelerle inşa edilen bu müstahkem mevki'iden ziyade, Çukurova-Kilikya'nın belli başlı kültür merkezlerinden birinde imal edilip Karatepe'ye getirilmiş olduğunu sanıyoruz. Bu merkez, bu günkü bilgimize göre olsa olsa Danunuların baş şehri Pağri - olası Misis - veya H. Goldman ve çalışma arkadaşlarının kazıları ile iyi tanıdığımız Tarsus olabilir.

Tarsus kazılarında açığa çıkarılan çanak çömlek fırınları^{43a} bu mevki'in demir çağı keramiği imal merkezlerinden biri olduğunu göstermektedir. Tarsus demir çağı keramiği ile Karatepe çanak çömleği arasındaki benzerlik göz önünde tutularak Tarsus'un Karatepe'ye boyalı kap imal eden mevki olduğu akla geliyor.

Karatepe çanak çömleğinin etüdünden ve yapılan karşılaştırmalardan bazı sonuçlara varmak olasıdır :

1. Karatepe sitadeline tahkimli kale Azatiwattaya'nın yapımından evvelki mimarlık katını belgeyelen sarnıç, silo veya depo çukurlarından elde edilen ve oldukça iyi kalitede yapım gösteren çanak çömlek arasında «beyaz astarlılar I» grubunu oluşturan parçalarda görülen *linear bezekli* (sık yatay paralel çizgi ve hatlar, bunların arasında dalgalı hatlar, az örnekte üçgenler içinde noktalar) kapların koşulları, Çukurova I. binyılı malzemesi sunan kazı ve yüzey buluntularında saptanmıştır. Adı geçen boyalı kap grubu, Çukurova'nın sınırları dışında Porsuk Höyük (Ulukışla) -Niveau IV'de gün ışığına çıkarılmıştır⁴⁴. Porsuk -niveau IV ise Erken Demir Çağı (M.Ö. 1050-850)'yi belgelemektedir. Karatepe'nin dikey dalgalı hat bezekli silo/sarnıç malzemesine koşut örnekler vermektedir. Porsuk Höyük, Anadolu platosunda, Çukurova/Kilikya bölgesi Erken Demir Çağı çanak çömleğini içeren tek höyüktür. Böylece, Karatepe silo/

43a Tarsus II, s.

44 S. Dupré, Porsuk I, La céramique de l'âge du bronze et de l'âge du fer, Paris 1983, s. 57 vd., Lev. 54, 55, 57, 59.

sarnıçlarının kullanıldığı evrenin, Porsuk Höyük IV ve Tarsus Erken Demir Çağı ile çağdaş olduğunu kanıtlayan Karatepe boyalıları ile olasıdır. Böylece, adı geçen verilere göre silolar mimarlık katı en erken M.Ö. 850 yıllarına, M.Ö. 9. yy.'ın ortalarına tarihlenmelidir.

Aynı silolarda «*Black on red/kırmızı üzerine siyah boyalı*lar» grubunu oluşturan çanak çömlek de bulunmuştur (M.Ö. 850-750). Bu gruba giren çanak çömleğin Azatiwattaya kalesinden evvelki mimarlık katının malzemesi olduğu ve kral Azatiwatta çağı yapılarında da meydana çıkarıldığı bir gerçektir. Bu gözlemlerin ışığında, adı geçen kralın çağında da kalede var oldukları ve kuşkusuz çeşitli gereksinim için kullanıldıkları anlaşılmaktadır.

2. Karatepe çanak çömlek buluntularının boya bezekli kapları, genelinde teknik, biçim/profil, boya bezek açısından Kıbrıs Demir Çağı *Cypro-geometrik III tip III-IV*'ü (M.Ö. 850-700) oluşturan malara ve Tarsus *Orta Demir Çağı* çanak çömlek malzemesine koşuttur.

Kıbrıs ve Tarsus'ta *Cypro-geometrik III* çağı başında türeyen «*black on red/kırmızı üzerine siyah*» paralel çizgi bezekli kaplar (Lev. Xa-b), Karatepe ve son yılların Domuztepe kazılarında da bulunmuştur. Söz konusu çanak çömlek türünün örnekleri, aynı merkezde üretilmiş gibi, teknik, biçim ve dekor açısından birbirlerine benzemektedir.

3. Karatepe'de, Kıbrıs *Orta Demir Çağı Cypro-geometrik III tip III*'ü oluşturan «*White slip/Beyaz astarlı*», ince paralel çizgili ve bunların arasında iç içe tek merkezli daire bezemeli küçük testilerin parçaları gün ışığına çıkarılmıştır (Lev. V 1). Adı geçen türün kapları Tarsus, Mersin (Level IV) ve Çukurovanın diğer höyük buluntularının Orta Demir Çağı çanak çömlek malzemesi arasında bilinmektedir.

4. Karatepe çanak çömlek buluntularının en ilgi çekici örneğini oluşturan, emzik kısmı bir köprücükle boyuna bağlı ibriğin üst kısmı (Lev. III 1), «*White slip / Beyaz astarlılar I*» grubunun biçim açısından özel bir örneğidir. Bildiğimize göre Tarsus ve Çukurova Demir Çağı kazı ve höyük buluntuları arasında benzerine raslanmamıştır. Kabın teknik nitelikleri, Karatepe'ye özgü olmakta, ibrik bi-

çimi çanak çömlek repertuarına bir yenilik eklemektedir. Buluntu yerinin silo olması da göz önüne alınarak, adı geçen buluntunun M.Ö. 850 yıllarını -en geç- belgelediği kanısındayız⁴⁵.

5. Karatepe silolarından gün ışığına çıkarılan, beyaz zemin üzerine iki renkli, yatay dalgalı hatlı ve saçak motifli çanak çömlek (Lev. III, IV) örneklerinin koşutları, Domuztepe B katı çanak çömleği arasında bulunmuştur. Adı geçen çanak çömlek malzemesi M.Ö. 8. yy'ın evvelini kanıtlamaktadır⁴⁶. Bu malzeme, Karatepe'nin silolar katı ile Domuztepe'nin B katı çağdaşlığını belgelemekte ve böylece adı geçen mimarlık katları M.Ö. 9.yy.'a tarihlenmelidir.

6. Karatepe'de Alişar IV çanak çömleğine raslanmamıştır. Bu durum bir tesadüf olabilir mi? Kanıtlıyamıyoruz.

7. Karatepe'de Erken Demir Çağından daha eskiye giden buluntulara, bize incelemek için verilen çanak çömlek parçaları arasında raslamadık.

8. Karatepe'de, M.Ö. 8.yy.'ın sonundan daha erken evrelere tanık olacak Cypro-arkaik I, Korinth, Doğu-Yunan çanak çömlek parçaları da bulunmamıştır.

9. Karatepe sitadelinde bulunan çanak çömleğin, kalenin tarihlenmesinde⁴⁷ de bir kriter olduğu kanısındayız. Bu küçük incelemede sunduğumuz malzeme arasında 8.yy.'dan daha erkene tarihlenebilecek türler görülmemektedir. Kanımızca silo / sarnıçlar katı ve tahkimli kalenin yapıları geniş bir tarihlemeyle M.Ö. 10.yy. ile 8.yy.'ın sonunu kapsamaktadır. Azatiwatta'nın yaptırdığı kalenin yapıları içinde bulunan mallar, yukarda da belirttiğimiz gibi 9.-8.yy.'la tanıklık etmektedir. Böylece, Karatepe'yi bilim dünyasına tanıtan hocam Prof. Dr. Th. H. Bossert'in yazıtları incelemesi sonucu Azatiwatta çağı için saptamış olduğu M.Ö. 730-712 tarihleri, Karatepe'nin özel-

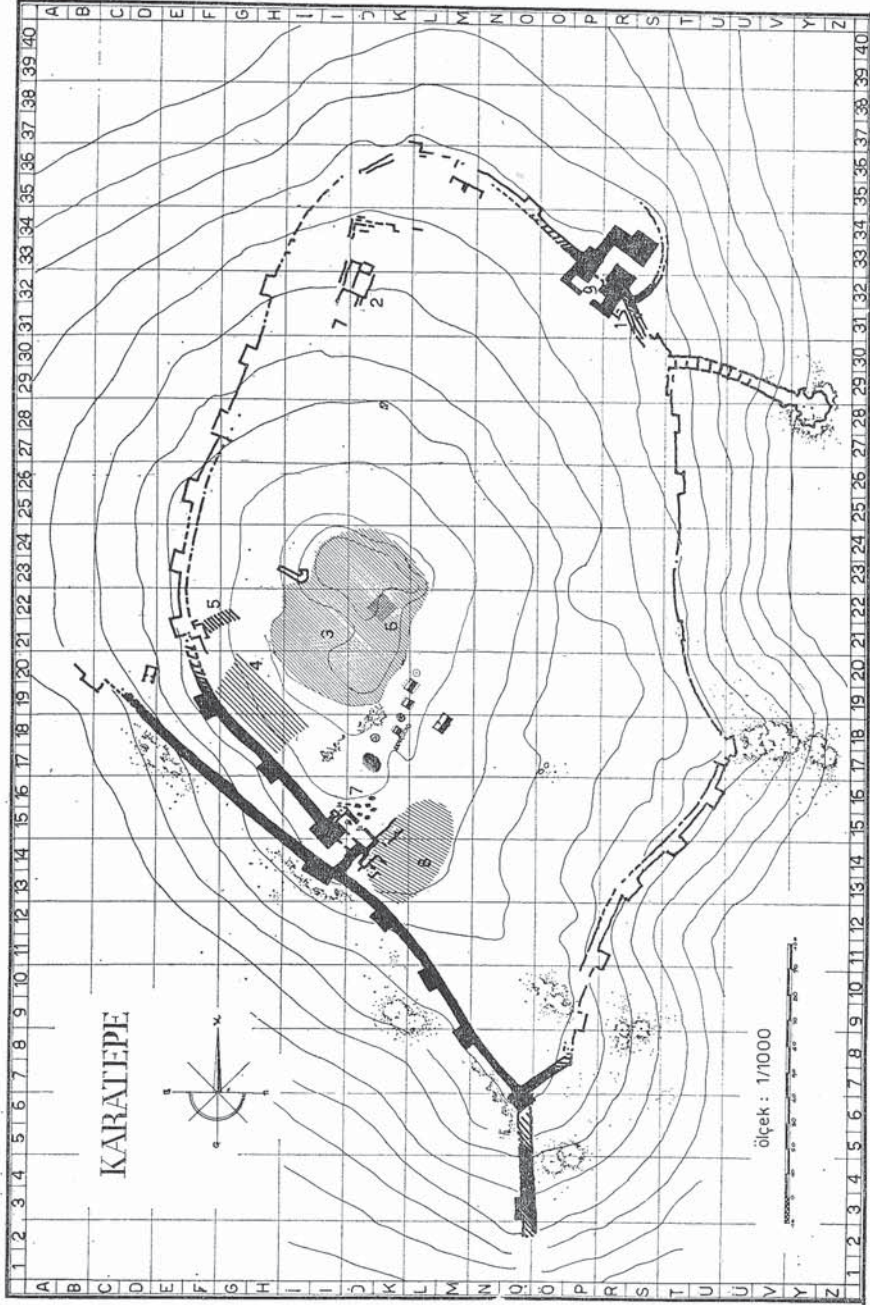
45 B. Alkım, V. Türk Tarih Kongresi, 1977, s. 75, res. 3-4.

46 Prof. Dr. H. Çambel'in Domuztepe'de son yıllarda gerçekleştirdiği kurtarma kazılarında elde edilen çanak çömlek buluntularını bana göstermek nezaketinde bulunan genç meslek arkadaşım Dr. Savaş Harmankaya'ya teşekkür ederim.

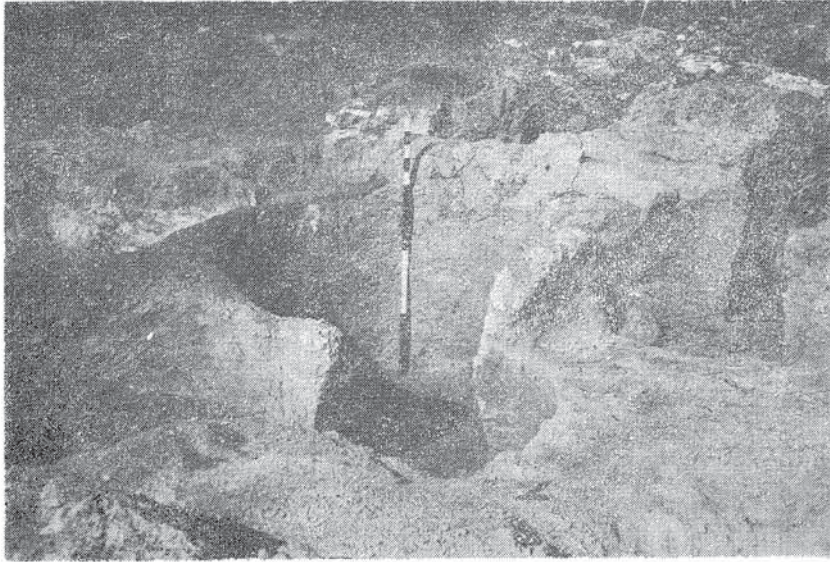
47 Karatepe kalesinin tarihsel problemleri ve tarihlenmesi hakkında bk. J.D. Hawkins, «Some Historical Problems of the Hieroglyphic Luwian Inscriptions», AnSt. XXIX (1979), s. 153 n. 2, s. 154, 155 n. 16.

likle birinci mimarlık katı boyalı çanak çömleğiyle tam bir uyum göstermekte, çanak çömlek malzemesi yazıtlardan elde edilen tarihlendirmeyi desteklemektedir. Burada bir kez daha vurgulamak istediğimiz, Karatepe kalesi malları arasında, 8.yy.'ın sonundan erkene kesin tarihlenebilecek dışalım kap parçaları (Korinth, Doğu Yunan ve Cypro-arkaik I)'nın gözlenmemesidir. Kanımızca Karatepe kalesinin kurucusu Azatiwatta için ön görülen M.Ö. 705 (*terminus post quem*) tarihi⁴⁸ de, kalenin çanak çömlek malzemesiyle doğrulanmaktadır.

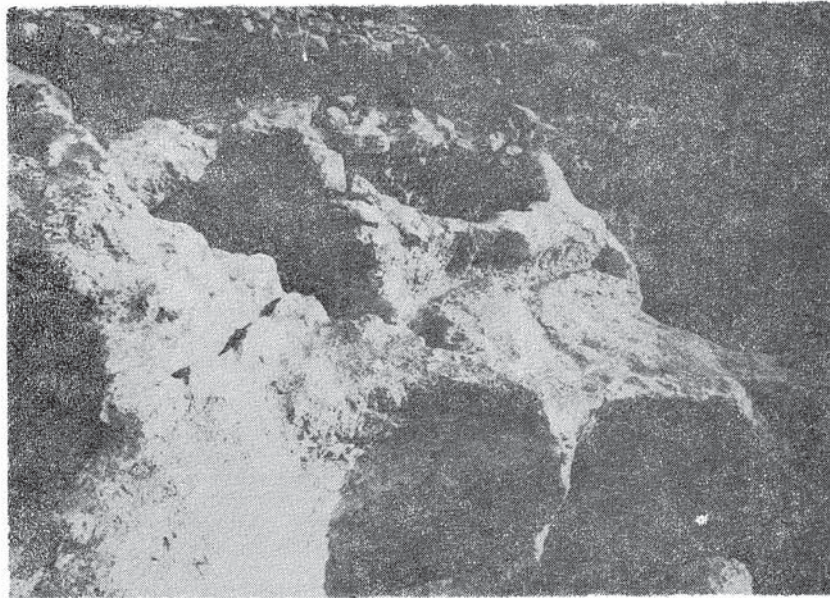
48 J.D. Hawkins, ay.y., s. 155.



Plan 1



1



2

Lev. 2

M. DARGA



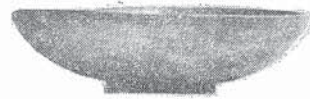
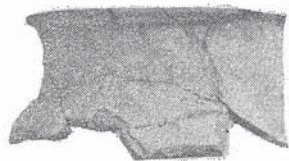
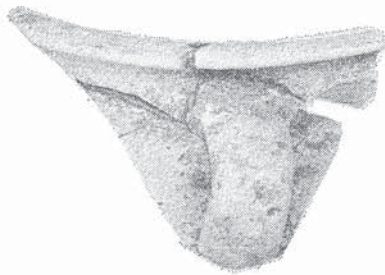
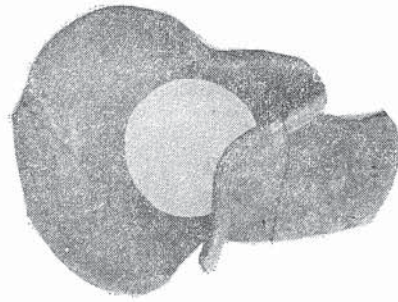
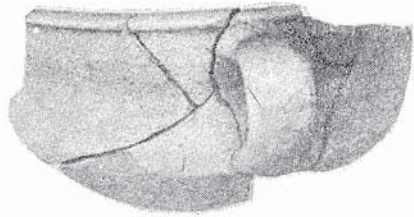
1



2

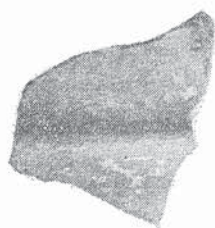
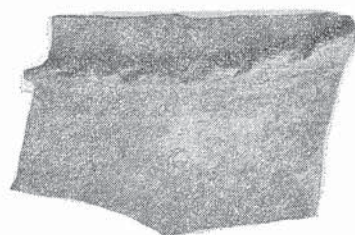
M. DARGA

Lev. I



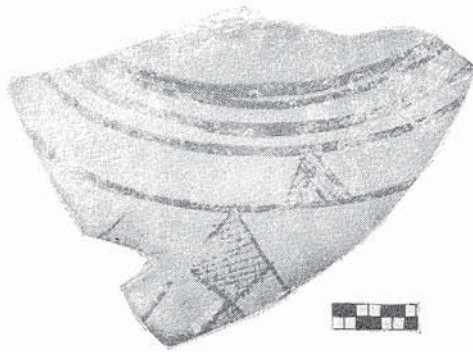
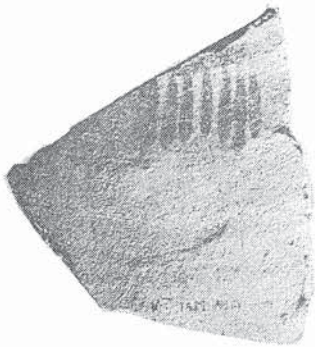
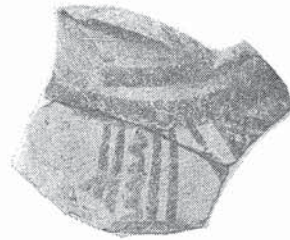
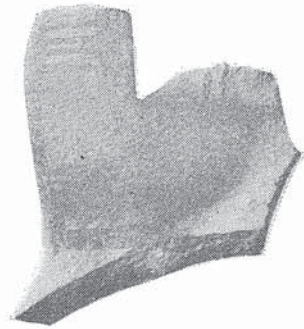
Lev. II

M. DARGA



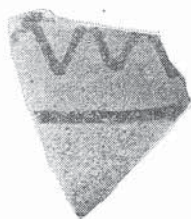
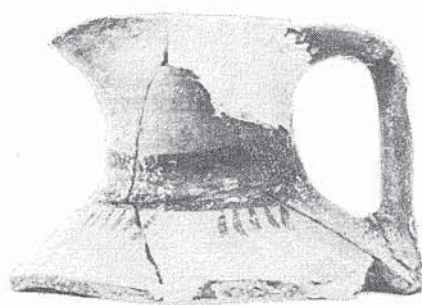
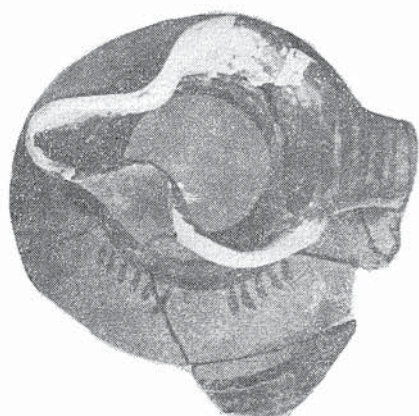
M. DARGA

Lev. III



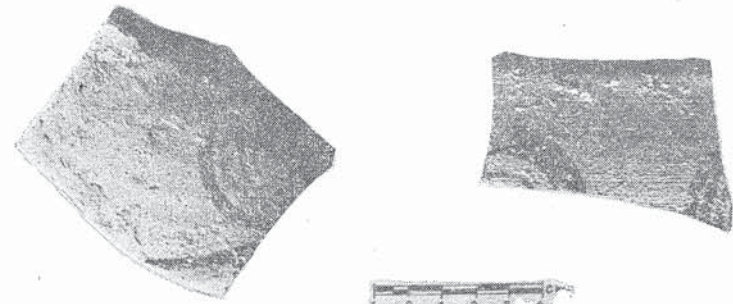
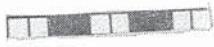
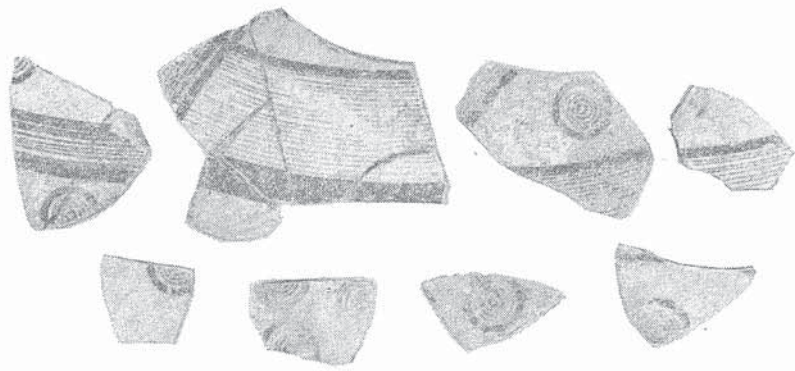
Lev. IV

M. DARGA



M. DARGA

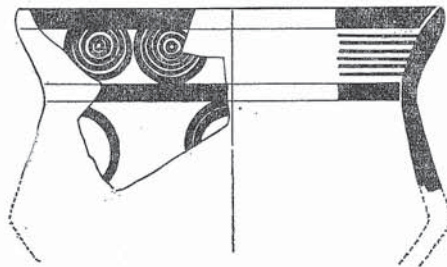
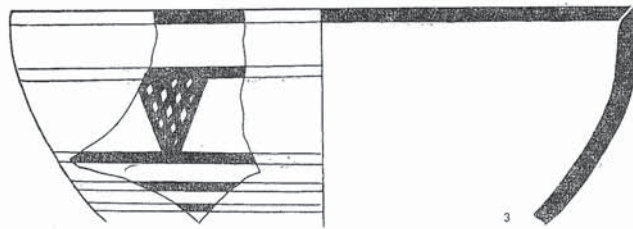
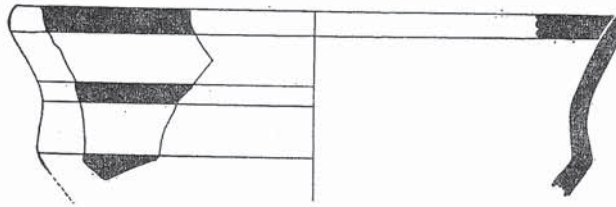
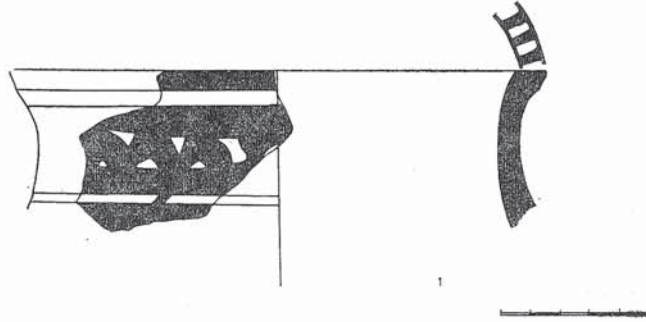
Lev. V

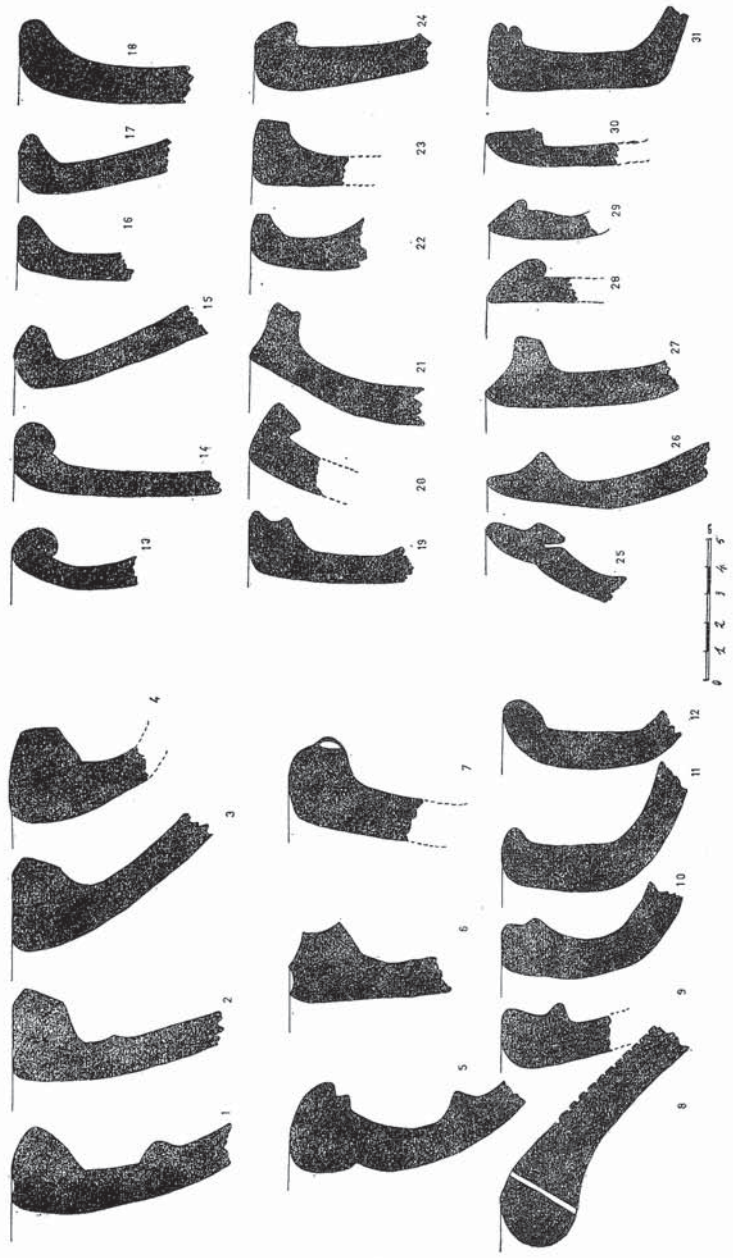


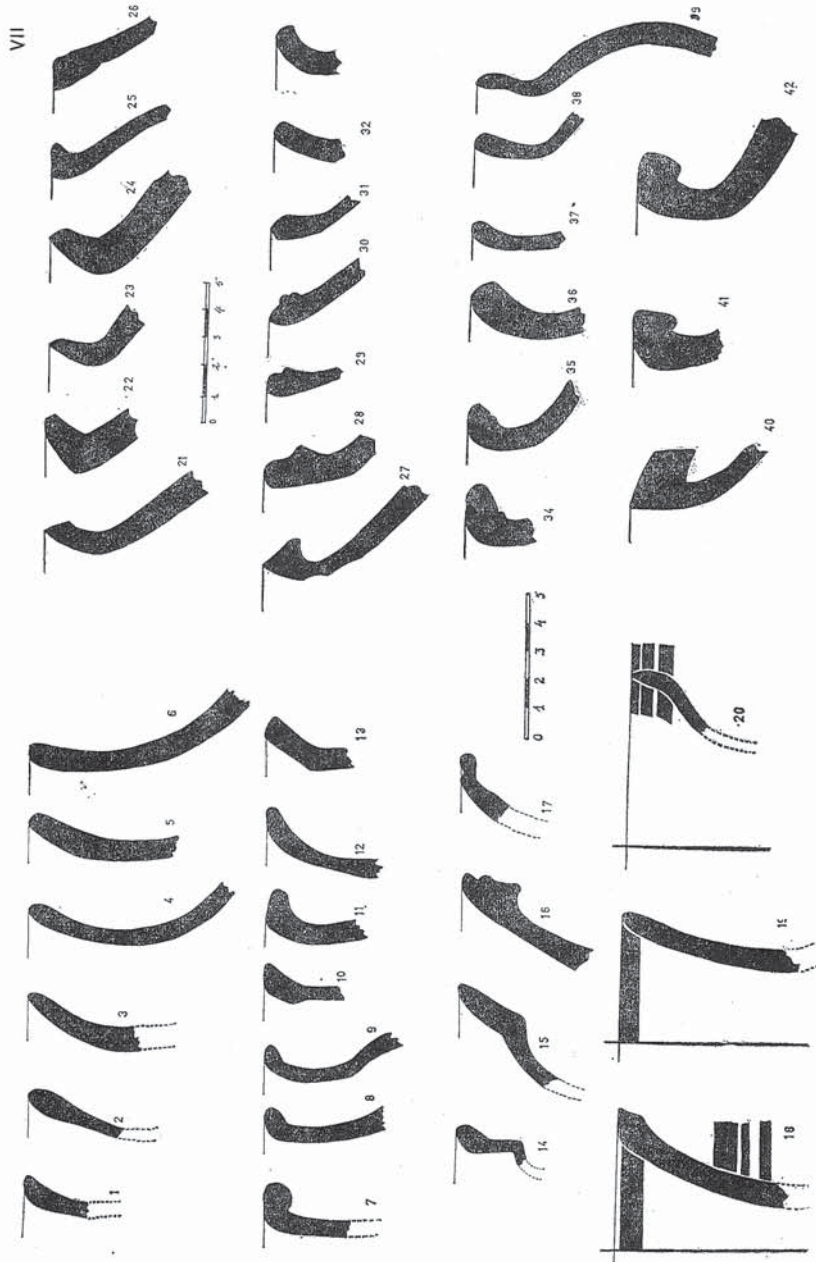
M. DARGA

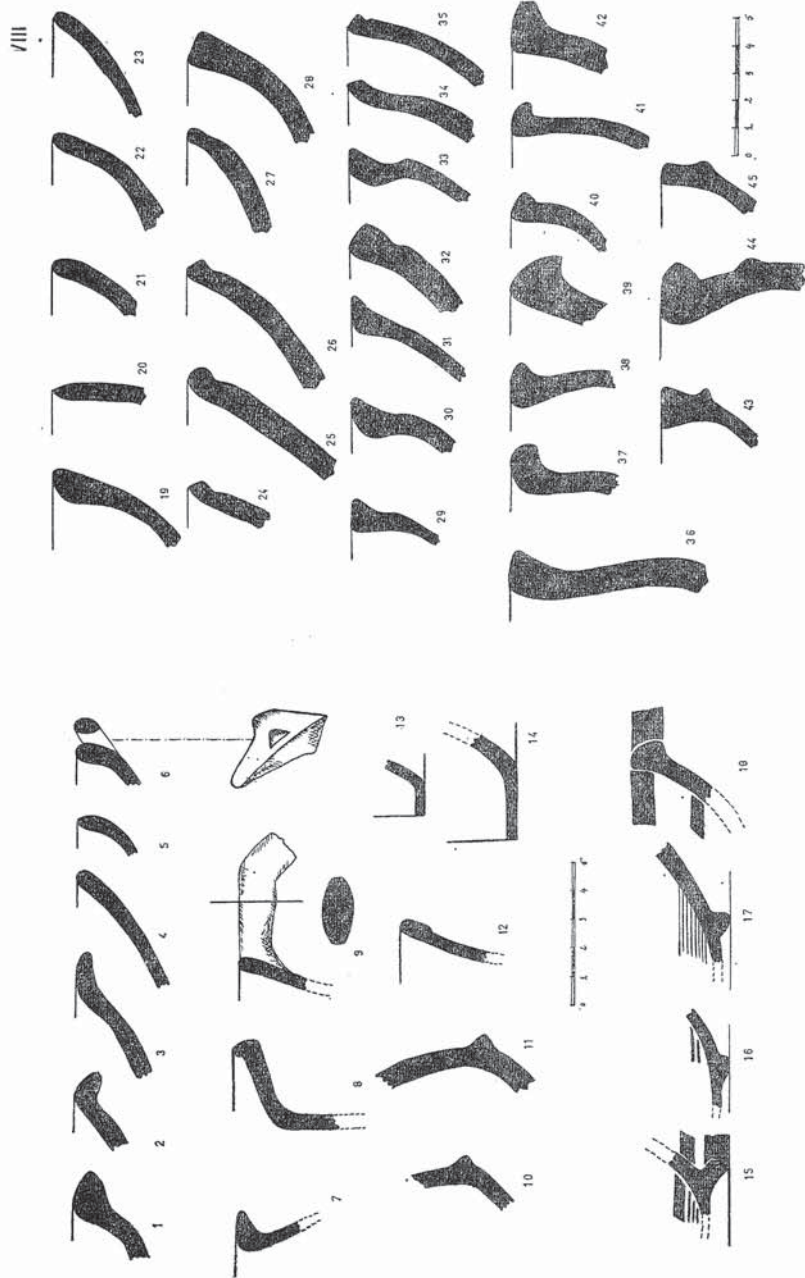
Lev. Va

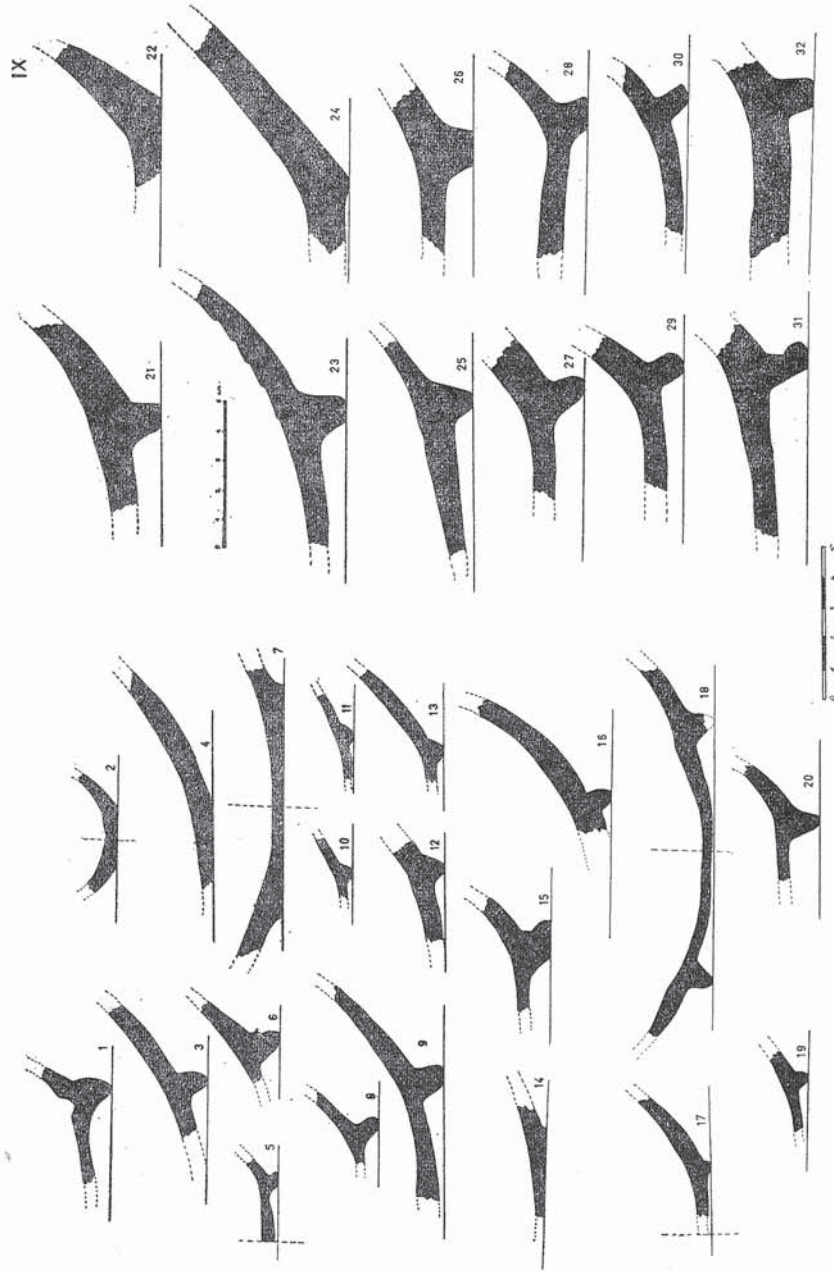
v

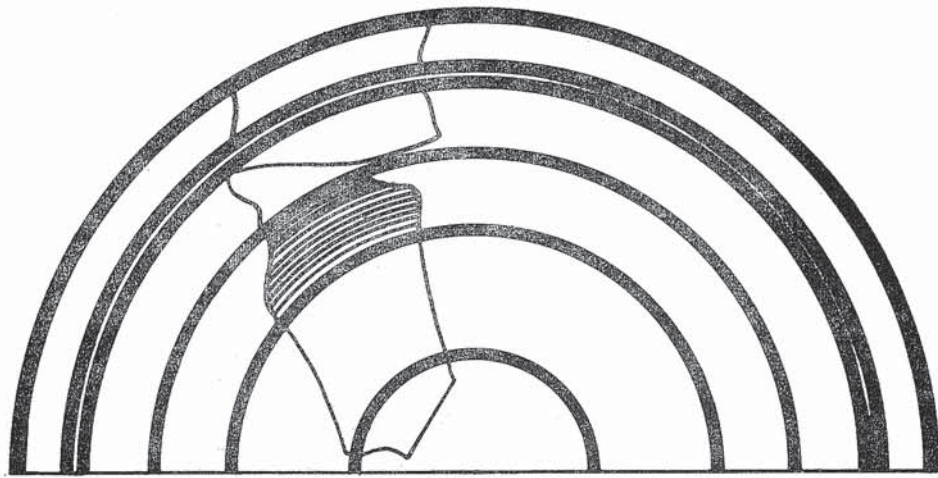




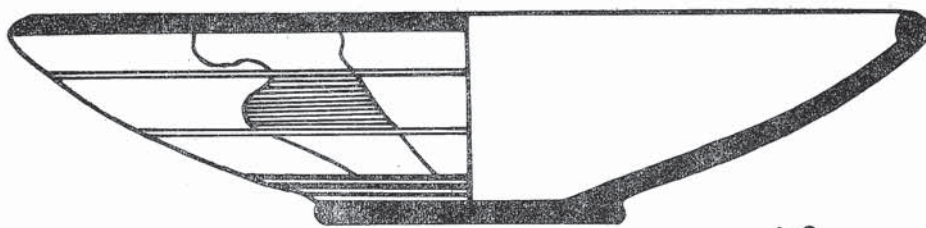








a



1:2

b



Tarsus Orta Demir Çağı boyalı çanak çömleği