

## KELENDERİS MEZAR BULUNTULARI

Levent ZOROĞLU

Antik Kelenderis kalıntıları bugün İçel ilinin Gülnar ilçesine bağlı eski Gilindire (Bugün Aydınçık) bucağında bulunmaktadır. Kent hakkında antik kaynaklarca verilen bilgiler oldukça azdır<sup>1</sup>. Kelenderis'in Orta Kilikya bölgesinde yer aldığı ve kentin M.Ö. V. yüzyılda Atina'ya vergi ödeyen bir şehir olduğu bilinmekle birlikte, kentin ilk kuruluşuna ait dökümanlar çok azdır. Zaten bugüne kadar da fazla bir araştırma yapılmamış kentde ayakta kalmış yapılar da seyrekdir. Bununla birlikte Torosların eteklerindeki dar bir kıyı şeridi üzerine kurulmuş olan ve küçük bir yarımadanın oluşturduğu doğal bir limanı bulunan kentde kaçak kazılarla ele geçmiş, özellikle mezar hediyesi çanak çömlekler, kentin M.Ö. V. yüzyıla kadar uzanan bir geçişinin bulunduğunu kanıtlamaktadır<sup>2</sup>. Sözüünü ettiği-

---

\* Kelenderis malzemesi üzerinde yaptığımız çalışmalarda bize yardımcı olan Kültür ve Turizm Bakanlığı Eski Eserler ve Müzeler Genel Müdürlüğü'nün tüm ilgililerine, Adana Bölge Müzesi eski müdürü sayın Metin Pehlivaner ve şimdiki müdür sayın Mehmet Bilici'ye, Aydınçık'a kısa bir gezi yapmamızı sağlayan Silifke Müzesi müdürü sayın Nurettin Çelem'e teşekkürlerimizi sunarız. Makale içindeki kısaltmalar *Archaeologischer Anzeiger* 1976, 575-585 esas alınarak verilmiştir. Bunlar dışındaki kısaltmalar :

*Agora* : ... *The Athenian Agora*, vol. XII = A. Sparkes-L. Talcott, *Black and Plain Pottery of the 6th, 5th and 4th Centuries B.C.*, Princeton, New Jersey 1970.

*Olynthus* : ... *Excavations at Olynthus*, Part V = D.M. Robinson, *Mosaics, Vases, and Lamps of Olynthus*, Baltimore-London 1933.

*Tarsus I* : ... *Excavations at Gözlükule Tarsus*, vol. I (ed. H. Goldman) = F.F. Jones, *The Pottery*, Princeton, New Jersey 1950.

1 *RE* XI, 1, 138.

2 Çeşitli müzelere dağılmış olan bu çanak-çömlek tarafımızdan kataloglanmış olup, yayına hazırlanmaktadır.

miz bu mezar buluntuları, yaptığımız araştırmalara göre yakın il müzelerine dağılmıştır. Şehirdeki mimari kalıntılardan liman yakınındaki bir hamam ile limanın kuzeyinde, kentin merkezine rastlayan yamaçta yer alan ve halk arasına «dört ayak» olarak bilinen Roma çağı mezar anıtı anılmağa değerdir<sup>3</sup>.

1971 yılında Adana Bölge Müzesine gelen Gilindire kökenli eserler ve Gilindire’de yapılan kaçak kazılar, burada kısa da olsa bir araştırma yapılması gereğini doğurmuş ve Müze elemanlarından oluşan bir ekip yerinde araştırmalar yapmıştır<sup>4</sup>. Yapılan ilk çalışmalarda büyük bir çoğunluğu kaçak kazılarla temizlenmiş olan ve çok geniş bir bölgeye yayılan mezarlık alanları tesbit edilmiştir. Bugünkü Orman İşletmesinin bulunduğu arazi içerisinde -kentin batısında- ve bir zamanlar taş ocağı olarak kullanılan doğudaki -Mersin asfaltının güneyinde kalan alan- Hellenistik çağ ve öncesi dönemlere ait mezarlık alanı olarak saptanmıştır. Bugünkü Aydıncık bucağının yerleştiği alanın kuzeyinde ve Torosların yamaçlarına kadar olan alan içerisinde Roma Çağı mezarlığı bulunmaktadır. Daha geç dönemlere ait mezarlık alanı ise muhtemelen bugünkü Mersin girişinin kuzeyinde yer almaktadır. Ancak ekip uzun süreli bir araştırma yapmadığı için, sözünü ettiğimiz bu mezarlık alanlarının kesin sınırları da saptanmış değildir.

Müze ekibi önce Orman İşletmesinin bulunduğu alanda, açılmış mezarlar yanında, açılmamış başka mezarların bulunup bulunmadığını araştırmağa başladığı sırada, kentin doğusundaki taş ocağı çevresinde kaçak kazılarla yeni açılmağa başlanmış bir mezar ihbarı almış ve çalışmalarını buraya yöneltmiştir.

Bu alan denizden yaklaşık 30 m. kadar dik bir yükselti yapan kayalık olup, mezarlar doğal kayanın içerisine oyulmuşlardır. İlk ba-

3 Ayrıca *RE* XI, 1, 138’de bir zafer takından söz edilmektedir. Ancak yaptığımız gezide biz bu yapıyı göremedik.

4 Buluntuları daha sonra Müze deposuna gelişigüzel bırakılan bu mezarın kazısı ile ilgili notların ve eserlerin biraraya getirilmesini bu kazıya öğrenciliği sırasında katılan Adana Bölge Müzesi Müdür yardımcısı Sayın Rifat Ergeç yapmıştır. Bu makalenin oluşmasına yapmış olduğu bu katkı dolayısıyla Sayın Rifat Ergeç’e teşekkürlerimi sunarım. Mezar kazısı ile ilgili tüm notları elde etmek ise mümkün olamamıştır. Bizim Aydıncık’a yaptığımız gezide de tüm mezarların toprak altında ve molozla yığılı olmasından, belirli ölçüleri de almak mümkün olamamıştır.



kışta bu kayalığın hafif bir teraslandırma etkisi uyandırdığı ve mezarların giriş kısımlarının denize, güney yöne doğru olduğu görülmektedir. Mezarlar bu alana birbiri yanına ve daha çok bir dama karelemesini andırır biçimde yayılmışlardır. Müze ekibinin temizlediği mezara zeminden beş basamakla inilmekte ve kısa bir düzlükten sonra ağzı dikdörtgen taş plaka ile kapatılan asıl mezar odası girişine gelinmektedir (çizim : 1, res. 1). Girişin genişliği 0.60 m. ve yüksekliği yaklaşık 1 m. dir. Burada giriş zeminindeki eşikten hemen hemen 0.30 metre kadar ileride, derinliği yarım metre kadar olan 0.80 x 0.60 m. ölçülerinde bir çukur ve bunun gerisinde ve yanlarda 0.80 - 1.00 m. genişlikte klineleri andıran düzlükler bulunmaktadır. Bu zeminden 0.80 m. kadar yüksek olan tavan ise çok hafif bir içbükeylik göstermektedir. Ayrıca yatay ve dikey yüzeylerin birbirine geçişi düz olmayıp, hafifçe kavislidir. Sözü edilen klinelerden herbiri üzerinde birer iskelet ele geçmiştir. Girişin sağında yer alan iskeletin eli civarında spiral biçimli gümüş bir yüzük ele geçmiştir. Asıl ölü hediyeleri ise mezarın ortasındaki çukurun içerisinde bulunmuşlardır. Bu makalenin konusunu oluşturan kap kacaklar kazı tutanaklarında müze ekibinin bu mezarda bulunduğunu belirtmiş olduğu malzemedir. Bunlar sırasıyla 1 Lebes Gamikos, 2 askı kulplu küçük, 1 kylix, 1 krater, 1 küçük çanak, 1 tek kulplu testi-lekythos, 3 unguentarium ve 1 adet de küçük koku kabıdır. Kapların hemen hepsi oldukça sağlam olarak çıkarılmışlar ve bugün Adana Müzesi deposundadırlar.

1 — LEBES GAMİKOS : Env. No: 126-25-71 (res. 2)- y. 10, 5; g. 9, 3; açık deve tüyü rengi hamurlu, ince bir tabaka halinde parlak siyah astarlıdır. Astar yer yer dökülmüştür. Genişçe olan ağzın kenarları aşağı doğru hafifçe yayvanlaşmış ve çok kısa bir boyun oluşturmuştur. Karın üst düzlüğü geniş, aşağı doğru yumurta biçimi alacak şekilde daralmış, profilli yüksekçe bir kaideye bağlanmıştır. Karın üzerinde omuzdan itibaren dışbükey görünümlü dilimler yatay ince insize yivler görülmektedir. Karşılıklı uzun iki askı kulp omuz bitiminde hafifçe yanlara doğru açılarak yükselmektedirler. Kulpardan birinin yarından fazlası eksiktir; eksik olan kısmın karına yapıştığı yerde kırılmadan dolayı bir delik bulunmaktadır.

Attik seramik repertuarında Lebes Gamikos formu ilk kez M.Ö. VI. yüzyılın başlarında görülür ve bazı form değişiklikleriyle

M.Ö. IV. yüzyıl sonuna kadar sürer<sup>5</sup>. Gilindire lebesi özellikle üzerindeki dikey yivleri ile güney İtalya'daki IV. yüzyıl Gnathia lebesleri ile yakınlık gösterir<sup>6</sup>. Ancak bunlar üzerindeki sık yivler ve ayrıca boya ile yapılmış süsler Kelenderis lebesinde görülmez. Atina agorasında bulunan bir lebes parçası üzerinde de yine sık yivler görülmektedir<sup>7</sup>. Agora parçası üzerinde herhangi bir süs bulunmaması ile Kelenderis lebesinin en yakın benzeri sayılabilir. Ancak Atina lebesinin kulpu Kelenderis lebesine göre daha kısadır. Gnathia lebeslerinin kulplarının uzun formu karşılaştırılabilirse de, bunların dekoratif özellikleri de bir ayrıcalık olarak ortaya çıkar. Kulp şekli bakımından ve form özellikleriyle en yakın örneklerden iki örnek Heidelberg'de bulunan lebeslerdir<sup>8</sup>. Ancak bunların üzerlerinde yivler yerine benzerleri Hadra hydrialarında da görülen süslerle benzenmiştir.

Kelenderis'e en yakın merkez olan Tarus'da da bir lebes ele geçmiştir<sup>9</sup>. Ancak bu örnek de formu ile Kelenderis lebesinden oldukça farklı olup, üzerindeki boya ile yapılmış süsleri ile Heidelberg'de bulunan bir başka lebes<sup>10</sup> daha yakındır. Şu halde Kelenderis lebesinin en yakın benzerleri olarak başta Atina agorasında bulunan lebes gamikos ve form itibariyle'de Gnathia lebeslerini göstermek zorundayız.

Tarsus'da bulunan lebes erken Hellenistik döneme tarihlenmiştir ki, bunda daha çok kabın üzerindeki süslemeler ağır basmaktadır. Kabların üzerlerinin yivlendirilmesi de M.Ö. IV. yüzyılda ortaya çıkmış ve bu III. yüzyılda da devam etmiştir. Burada sözünü ettiğimiz Gnathia lebesi bu ve diğer özellikleriyle M.Ö. IV. yüzyıl sonu veya III. yüzyılın ilk yarısına tarihlenmiştir. En yakın benzer olduğunu belirttiğimiz Agora'da bulunmuş lebes ise yine M.Ö. IV. yüzyıla

5 R.M. Cook, *Greek Painted Pottery*, London 1960, 230; *Agora*, 54.

6 T.B.L. Webster, *BICS* 15, 1968, lev. IV a; ayrıca Frankfurt'da bulunan bir lebes için bk. P.C. Bol, *Liebieghaus-Museum alter Plastik Frankfurt am Main*, Führer durch die Sammlungen, 1980, 231, No : 1595.

7 *Agora*, 54, 240, lev. 3 (No : 52).

8 R. Pagenstecher, *AJA* XIII (1909), 397, res. 4/a.

9 *Tarsus I*, res. 120 (No : 22) ve res. 179.

10 karşı. Pagenstecher, *a.g.e.*, res. 2.



tarikhlenmiştir. Bu bakımdan Kelenderis lebesini de M.Ö. IV. yüzyıla tarihlemek istiyoruz.

2 — ASKI KULPLU KÜPCÜKLER : a) Env. no: 126-2-71 (res. 3)- y. 15, 7; g. 7; kırmızımsı deve tüyü rengi hamurlu olup, astar boya yoktur. Yüzeyi pürüzsüzdür. Geniş ağızlı, ağız kenarı düz, geniş karın aşağı doğru düzgün bir biçimde daralmakta ve yayvan yüksekçe bir kaide ile son bulmaktadır. Karşılıklı dört askı kulplu omuz bitimine yerleştirilmiştir. Ağızın iç ve dış yüzeyi, kulpların üst kısımları koyu kahverengi tonda ince bir tabaka halinde boyanmış, aynı boyanın koyu ve açık tonları ile omuz ve kulpların altında kalan karın orta kısmına yatay çizgi ve bantlar, kulplar arasına ise damla biçimli benekler yapılmıştır. Kaidenin dış yüzeyi yine aynı boya ile kaplanmıştır. Kuplardan biri eksiktir.

b) Env. No: 126-3-71 (res. 4)- y. 11, 4; g. 12, 6; açık kiremit rengi hamurlu, dış yüzeyi pürüzsüz, ancak yer yer yatay çark izleri bulunmaktadır. Biçimi a ile aynı özelliklere sahiptir. Ağızın iç ve dış yüzeyi omuz bitimine kadar ve kulpların üst kısımları koyu kahverengi boya ile kaplanmış, kulpların altında, karın orta kısmında yine aynı boya ile yatay üç kalın çizgi çekilmiştir. Kaidenin dış yüzü de aynı boyanın açık tonu ile kaplanmıştır.

Dikkat edilecek olursa, her iki kap da yukarıda tanıttığımız lebeseye kısmen benzemektedirler. Ancak bunlar daha bodur ve dört askı kulplu olmaları ile form açısından lebeslerden ayrılırlar. Literatürde bu tür kaplar «üzengi kulplu küpcükler» olarak tanımlanmaktadır. Örneğin Olynthus'da benzer geniş karınlı ve üzeri sade süslü veya süssüz kaplar pers tahriri (M.Ö. 479) tabakasından önceki yerleşmelerden gelmektedir<sup>11</sup>. Bunların en belirgin özellikleri, yine lebesler gibi iki kulba sahip olmalarıdır. Bu bakımdan Kelenderis küpcüklerinden bariz olarak ayrılırlar. Ancak bunların bir kısmı üzerinde Kelenderis küpcüklerinde olduğu gibi, yatay bant süsleri bulunmaktadır. Benzeri geniş karınlı ve çift üzengi kulplu Apulia küpcüklerinden birkaç örnek ise, erken Hellenistik dönemin özelliklerini gösteren bitki motifleriyle süslenmişlerdir<sup>12</sup>. İskenderiye'de Şatbi mezarlığında bulunan bir örnek de, burada ele geçen Hadra hydriaları gibi,

11 *Olynthus*, 38 vd., lev. 36 (Jars with two vertical handles).

12 *Pagestecher, a.g.e.*, 391 vd., res. 1.

kül kabı olarak kullanılmıştır<sup>13</sup>. Aynı zamanda kabın yüksekliği 30 cm. den fazladır.

Bölgede yaptığımız araştırmalarda çeşitli müzelere dağılmış olarak ve hemen hepsi Kelenderis kökenli benzer küpcükler bulunduğunu gördük. Büyük bir ihtimalle yerli olan bu kaplar Olynthus'daki benzerleri gibi, M.Ö. erken V. yüzyılda yapılmış olmayıp, daha çok M.Ö. IV. yüzyıl ürünleri olmalıdırlar.

3 — KYLIX : Env. No: 126-4-71 (res. 5), y. 7, 4; g. 13, 7 (kulplar hariç); açık kiremit rengi hamurlu, ince tonda siyah, parlak astarlıdır. Astar boya yer yer dökülmüştür. İnce cidarlı olup, çanak kısmı hafif yayvan, orta kısımda keskin bir profil yapılarak, yuvarlak olan alt karın kısmına geçilmiştir. Yüksek pedestal kaide tabanı profilsizdir. Karşılıklı iki yatay kulp uzun ve uçları yukarı doğru kıvrılmıştır. Kaide tabanının dış yüzü ile kulpların iç yüzeyleri kabın kendi hamuru renginde bırakılmıştır. Kırık parçalar sonradan yapıştırılmış olup, karında ve kulbun birinin yarısı kadar olan eksikleri vardır.

Adana Müzesince kazısı yapılan bu mezardaki buluntular içerisinde en eski kap örneği bu kylix olmalıdır. Oldukça sağlam bir şekilde ele geçen kabın üzerindeki siyah astar fazla kalın olmamakla birlikte, bu eserin ithal ve hatta Attik ithali olduğunu söylemek yanlış olmaz kanısındayız. Atina agorası kazılarında çeşitli tipleri ele geçen kylixler içinde Kelenderis Kylixine en yakın örnekler Beazley'in «Vicup» adını verdiği kaplardır<sup>14</sup>. Bu tipin en önemli özellikleri, sığ çanak formu, dudak seviyesine kadar yükselen kulplar, fazla uzun olmayan profilsiz kaide ve kaide tabanının konkav dış yüzüdür.

Kylixler Attik boyalı ve siyah astarlı seramiğinin başlıca formlarından biridir ve M.Ö. VI. yüzyılda başlayıp IV yüzyıl ortalarına kadar devam ederler. Atina agorasında ele geçen Vicup tipi Kylixler genellikle M.Ö. V. yüzyılın ikinci çeyreği ve ortalarına tarihlenmektedirler. Ancak bu tipin yüzyılın sonlarına kadar devam etmiş

13 E. Breccia, *La nécropoli di Sciatbi*, Le Caire 1912, 43, lev. XLIII/60 (No : 19099), res. 33. Kap burada tamnos olarak adlandırılmıştır.

14 *Agora*, 93, lev. 20 (No : 435-437); karş. Cook, *a.g.e.* 234 vd.



olduğunu da göz önünde tutarsak, Kelenderis Kylixi için daha çok bu yüzyılın ikinci yarısını önermemiz gerekecektir. Çünkü buraya kadar ele aldığımız aynı mezara ait diğer buluntular ve aşağıda tanıtaçağımız diğer eserler genellikle M.Ö. IV. yüzyıl örnekleridir. Ancak burada şunu da belirtmekte yarar vardır: Bizim bölgedeki çeşitli müzelerde yaptığımız araştırmalarda rastladığımız özellikle V. yüzyıl karektersizliği olan figürlü kapların bolluğu, Kelenderis'in bu yüzyıla ait mezarlıkların bulunduğu işaretleridir. Bu bakımdan, en başta da belirttiğimiz gibi bu kylix mezarın en erken hediyesi olmaktadır.

4 — KRATER (res. 6), y. 13, 2; g. 13, 8; açık kiremit rengi hamurludur. Dudak dışı doğru yayvan ve alt kenarı kalınlaştırılmış, karın geniş, alta doğru hafifçe daralmaktadır. Kaideye geçişte daralma bir boyun biçimini almıştır. Kaide dar, yüksek kaide tablalı ve dış yüzü üst kısmında profillidir. Karşılıklı iki yatay kulp karının üst kısmına yerleştirilmiştir. Kulp kesitleri oldukça kalındır. Kabın iç yüzeyinden itibaren dudağın altında kulpları kadar olan dış yüzey ve kulbun altında kaide de dahil tüm dış yüzey ince tonda kırmızımsı kahverengi boya ile ve kap çarkda iken boyanmıştır. Karın orta kısmında rezerve yatay bir çizgi ve aynı şekilde kaide profilinde yer alan çıkıntının üzeri kabın kendi renginde bırakılmıştır. Kulplar da yine aynı boya ile kaplanmış olup, kulplar arasında kalan karın üst kısmı bir bant halinde kirli sarımsı-beyaz tonda ve bir metop halinde boyanmış ve üzerine sarmaşık çelengi yapılmıştır. Kulpların gövdeye bağlandığı yerlerde nokta dizileri ve sarmaşık çelenginin altında ince bir çizgi bulunmaktadır.

Kelenderis çanak çömlek buluntuları içinde çok renkli olarak boyanmış tek örnek olan bu çan biçimli krater, üzerinde çalıştığımız diğer Kelenderis örnekleri arasında bugün için tek örnektir. Kabı biçim açısından ele aldığımızda, fazla yayvan olmayan dudak formu, buna karşılık kaideye geçişte görülen incelik ve bir boyun şeklini alma özelliği dikkat çekicidir. Kabın ince görünümlü olmayıp, enli formu ilk bakışta onu V. yüzyıl kraterlerine yaklaştırır. Ancak kaideye geçişteki aşırı incelik daha çok IV. yüzyıl çan biçimli kra-

15 karşı. *CVA Tol. Mus. of Art* 1, lev. 43 (USA 17); ve *CVA Mil. Coll. «H.A.»*, lev. 8/1, 2 (It. 51).

terlerinin özelliğidir. Kelenderis krateri kırmızı figürlü Apulia kraterleri ile karşılaştırıldığında ilkinde kulbun yukarıya doğru yaptığı kıvrımın daha az olduğu görülür. Apulia kraterlerinde kulp kıvrımıyla gövdeye iyice yaklaşmıştır<sup>16</sup>. Diğer taraftan kap üzerinde görülen sarmaşık süslerinin özellikleri M.Ö. geç IV. yüzyıldan itibaren ortaya çıkan «Batı Yamacı» kaplarının bezeme özelliklerini yansıtır<sup>17</sup>. Burada da, bu gruptan ayrı olarak sarmaşık yaprakları beyaz astar boya üzerine yapılmalarıyla «Batı Yamacı» kaplarından ayrılır. Kelenderis kraterinin boya özelliklerine en yakın örnekler Hadra hydrialarında görülür<sup>18</sup>. Aynı şekilde Hadra hydrialarından biraz daha erken olan Atina Agorasında bulunmuş büyük çanaklar da benzer teknikde ve sarmaşık süsleriyle boyanmışlardır<sup>19</sup>. Al Mina'da Kelenderis kraterinin benzeri bir teknikde boyanmış bir destekli krater bulunmuştur<sup>20</sup>. Bu bakımdan kendisi tamamen bir Attik formunu yansıtan Kelenderis çan krateri, süslemelerinin yapılışı bakımından daha çok Doğu Akdeniz özellikleri gösterir. Bu da bu eserin bir Attik ithali olmayıp, daha çok doğu Akdeniz atelyelerinin birinde, Attik moda formlarının etkisi altında yapılmış olabileceğini düşündürür. Biçiminde görülen ve kesinlikle belli bir dönem özelliğini yansıtmayan unsurlar da bunu desteklemektedir.

Atina Agorasında bulunan büyük çanaklar M.Ö. IV. yüzyılın ilk yarısına ve ortalarına tarihlenmektedirler. Al Mina krateri ise daha çok V. yüzyılın ikinci yarısı ile IV. yüzyılın ilk yarısı arasındaki bir tarihe verilmek istenmiştir. Hadra Hydrialarının beyaz zeminli tipleri de geç IV. yüzyılda ortaya çıkarlar. Bu karşılaştırmaların ışığında Kelenderis çan biçimli kraterini biz daha çok M.Ö. IV. yüzyıla tarihlenmek istiyoruz.

5 — ÇANAK (SKYPHOS) - Env. No: 126-5-71 (res. 7); y. 5, 2; g. 12, 3 (kulpsuz); kirli deve tüyü rengi hamurludur. Yuvarlak profilli kenarlı, sığ karınlı, alçak, halka tipi kaidelidir. Karşılıklı iki yatay kulp dudak altına yerleştirilmiştir. Kabın dış yüzeyinde, dudak altından itibaren tüm iç yüzey ve kulplar da dahil olmak üzere

16 karşı. *CVA Musée de Comp.*, lev. 22/12, 14 (IV D b) (Fra. 3).

17 H. Thompson, *Hesperia* III, 1934, 440.

18 L. Guerrini, *Vasi di Hadra*, Spoleto 1964, 12 vd., lev. 11 vd. (Grup B).

19 *Agora*, 57, lev. 4 (No : 78, 79).

20 L. Woolley, *JHS* 58 (1939), res. 10.



ince bir tabaka halinde kırmızimsı kahverengi ile boyanmıştır. Fırça izleri belirgindir. Kulplardan birinin yarısı eksiktir.

Kelenderis'in diğer mezar buluntuları içinde seyrek olarak görülen ve yerli yapım olması gereken bu tip çanakların form olarak benzerlerine Olynthus'da rastlamaktayız<sup>21</sup>. Buradaki benzer örnekler Pers tahribi öncesi tabakalardan gelmektedir. Bunların içlerinin iç içe dairlerle boyanmış olması Kelenderis çanağından ayrılan özellikleridir. Biz bu çanağı da yukarıda ele aldığımız kylix ile birlikte mezara konulmuş bir hediye olduğunu düşünüyor ve M.Ö. V. yüzyılın ikinci yarısına tarihlemek istiyoruz.

6 — TEK KULPLU TESTİ (LEKYTHOS) : Env. No: 126-8-71 (res. 8) ; y. 17, 4; karın g.: 15, 5; iri taneli, açık deve tüyü rengi hamurlu olup, herhangi bir astar boya sürülmemiştir. Yüzeyi oldukça pürüzlüdür. Ağız geniş ve hafifçe yayvan, boyun orta kısmına yakın yerde bir profil yaparak daralmış, karın yuvarlak, kaide oldukça geniş ve halka tipidir. Kulp boyundan omuza orta kısmına biraz da sivrilerle bağlanmıştır. Ağız kenarında bir kaç kırık bulunmaktadır.

Bu kap ağız yapısı ve özellikle yuvarlak karın formu ile Atina agorasında bulunan «yuvarlak karınlı» lekythoslara çok yakındır<sup>22</sup>. Bu bakımdan Kelenderis'de bulunan bu kabı biz de lekythosların yuvarlak karınlı grubu içinde ele almak istiyoruz. Ancak Kelenderis örneği Attika benzerlerine göre oldukça kabadır. Ayrıca ağız formu da lekythosların ağız formlarına göre fazla yayvan değildir. Olynthus'da ele geçen bir başka «tek kulplu testi»<sup>23</sup> ölçüleri bakımından Kelenderis lekythosuna benzerse de biraz önce sıraladığımız farklar bu kap için de geçerlidir. Bu bakımdan biz bu örneği Attik taklidi yerli yapım bir mezar hediyesi olarak yorumlamak istiyoruz.

Atina agorasında bulunan lekythoslar M.Ö. 450-400 yıllarına verilmektedir. Olynthus'da bulunan tek kulplu testi de M.Ö. V. veya erken IV. yüzyıla tarihlenmiştir. Özellikle yuvarlak karınlı lekythosların M.Ö. V. yüzyıl ikinci yarısında revaçta olduğunu da göz önünde tutarak, biz de Kelenderis lekythosunu V. yüzyılın ikinci yarısına tarihlemek istiyoruz.

21 *Olynthus*, 25 vd., lev. 25; özellikle No : 28.

22 *Agora*, 151, lev. 38, No : 1104-1106.

23 *Olynthus*, 214, lev. 168, No : 743.

7 — UNGUENTARİALAR : a) Env. No: 126-10-71 (res. 9/a), y. 13, 4; kar. g. 7; deve tüyü rengi hamurlu, astar boyasızdır. Yayvan ve kenarları aşağı doğru hafifçe genişleyen kenarlı, uzun ve orta kısmı hafifçe boğum yapan boyunlu, geniş, yumurta biçimli karınlı, yayvan kaidelidir. Boyunda siyah-kahverengi boya izleri bulunmaktadır.

b) Env. No: 126-11-71 (res. 9/b); y. 10, 3; kar. g. 4, 9; kiremit rengi hamurlu ve aynı renk astarlıdır. Formu hemen hemen a'nın aynıdır.

c) Env. No: 126-12-71 (res. 9/c); y. 11, 3; kar. g. 5, 4; hamur rengi ve biçimi b ile aynı, karının alt kısmında derin bir kaç çark izi veya çok hafif profillendirme görülmektedir.

İğ biçimli unguentarialar tüm Hellenistik merkezlerde, hem yerleşme katlarında, hem de mezarlarda bol olarak ele geçmektedirler. Bu kapların koku şişeleri olarak kullanıldığı ve bir bakıma yapımı M.Ö. IV. yüzyılda sona eren lekythosların yerini aldığı görüşü bugün için çok yaygındır. Gerçekten de burada tanıttığımız Kelenderis unguentarialarının özellikle dudak yapısı, lekythosları anımsatan bir biçime sahiptirler. Unguentariaların formları yüzünden yapılan tipolojide ve buna dayanan tarihlemelerde, erken örneklerin karınlarının oldukça yuvarlak ve boyundan karına geçişte belirli bir profilin yapıldığı; kaidenin de yayvan olarak yapılıp, bu şekilde belirginleştirildiği saptanmıştır. Bu özelliklerin zamanla kaybolmaya başlayıp, boyunların uzadığı, boyun-karın geçişindeki kırılmanın kaybolduğu, aynı zamanda boyunun yukarıya doğru daha fazla genişlediği ve en geç örneklerde ağız genişliğinin, karın genişliğine ulaştığı görülmüştür<sup>24</sup>. Bundan başka bir husus da, Attik unguentariaları ile Anadolu'da bulunan aynı türden kapların özellikle astar rengi ile birbirinden ayrıldığıdır. Biz özellikle en yakın merkez olarak Tarsus'daki bir kaç örneği Kelenderis unguentariaları ile karşılaştırılabilmekteyiz<sup>25</sup>. Form açısından bir başka yakın örnek özellikle 126-10-71 için Priene Hellenistik tabakalarında bulunan unguentariumdur<sup>26</sup>. Kıbrıs'da da Hellenistik I kapları içinde ele alınan unguentarialardan

24 Thompson, *a.g.e.*, 472 vd.; aynı zamanda bk. *Tarsus I*, 171 vd.

25 *Tarsus I*, res. 135/234, 237, 248.

26 R. Zahn, *Priene* 1904, 426, res. 544/6, No : 102.



Kelenderis unguentarialarına benzeyen örnekler bulunmaktadır<sup>27</sup>. İyi bir şekilde tarihlenmiş Eridanos mezarlarında bulunan geç IV. yüzyıla ait unguentarialar Kelenderis'de bulunan örneklerle çok benzerdirler<sup>28</sup>.

Burada verdiğimiz birinci Kelenderis unguentariası ile ikinci ve üçüncü unguentariaların boyundan karına geçişlerinde görülen çok belirgin olmayan fark, birinci ile iki ve üçüncünün ayrı zamanlarda yapılmış olduğuna işaret etmez sanıyoruz. Ayrıca bunlar arasındaki hamur rengi farkı da ancak değişik atelyelerde imal edilmiş olmalarıyla açıklanabilir. Bu atelyelerin Anadolu'da olup olmadığını bugüne kadar yayınlanmış buluntulardan çıkarmak da zordur.

Tarihleme için Kelenderis unguentarialarının yukarıda saydığımız benzerlerinden hareket ederek ve ayrıca mezarda ele geçen diğer buluntuları da gözönüne alarak M.Ö. geç IV. yüzyılı önermek istiyoruz. Bunların tarihi aşağıda sonuç kısmında belirteceğimiz gibi en fazla erken III. yüzyıla sarkabilir.

8 — KÜÇÜK KOKU KABI : Env. No: 126-13-71 (res. 10); y. 5, 2; g. 5, 4; gri-krem hamurlu, yer yer dökülmüş siyah-kahverengi astarlıdır. Yuvarlak ağızlı, basık ve geniş karınlı ve düz diplidir.

Kelenderis mezar hediyeleri arasındaki bu küçük koku kabı özellikle üzerindeki siyah-kahverengi astarı ile dikkat çekicidir. Biçim açısından benzerleri Tarsus'da<sup>29</sup> ve Hama'da<sup>30</sup> görülen bu tip koku kaplarının unguentariumların minyatür bir türü olduğunu söyleyebiliriz. Bu bakımdan bu küçük buluntuyu da yukarıda ele aldığımız unguentariumların zamanına vermek istiyoruz.

27 A. Westholm, *The Swedish Cyprus Expedition* IV/3, res. 24, No : 21-24.

28 B. Schlörb-Vierniesel, *AM* 81 (1966), 102, No : 186, 187, Beil. 60/4, 5.

29 *Tarsus I*, res. 133, 185, No : 207.

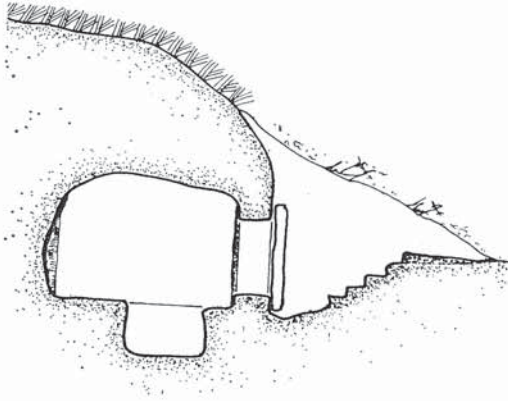
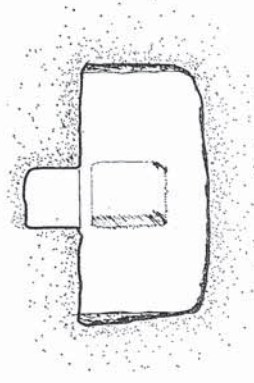
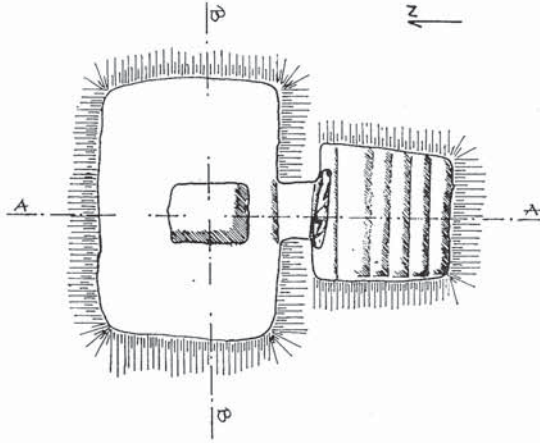
30 A.P. Christensen-Ch. Johansen, *Hama*, Kopenhagen 1971, res. 24, No : 207.

## S O N U Ç

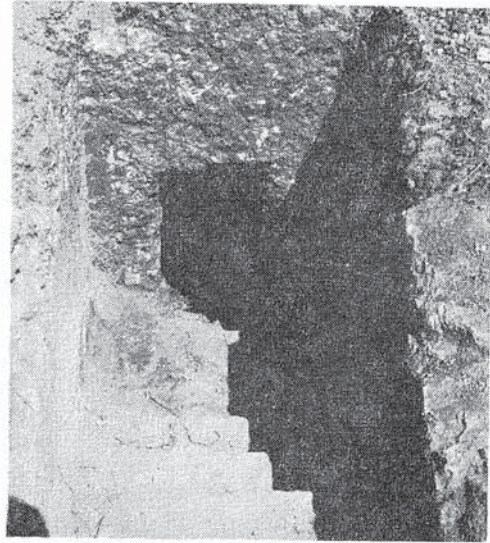
Bilindiği gibi, bugüne kadar Tarsus dışında, Kilikya bölgesinin Klasik ve Hellenistik dönemleri hakkında fazla bir araştırma yapılmış değildir. Ayrıca Tarsus'da yapılan çalışmalarda ele geçen buluntular da bölgenin özellikle M.Ö. V. IV. yüzyıllarına ait bilgilerimize fazla bir şey eklemeyiz. Bu bakımdan Kelenderis mezar buluntularının Kilikya bölgesinin bu karanlık dönemleri için son derece önem taşıdığı kanısındayız. Bu konuda ileride yayınlamayı planladığımız diğer mezar buluntuları da bizi desteklemektedir.

Burada detaylı olarak tanıttığımız eserler bize Kelenderis mezarlarının ve bu arada Adana Müzesince kazısı yapılan mezarın oldukça uzun bir zaman süresi içinde kullanılmış olduğunu göstermektedir. Ele aldığımız buluntulara göre, kazısı yapılan mezar ilk defa M.Ö. V. yüzyılın ikinci yarısında kullanılmaya başlanmıştır. Bu döneme ait hediyeler kylix (3), skyphos (5) ve yuvarlak karınlı lekythos (6) olmalıdır. Bu mezarda bulunan ve IV. yüzyıla tarihlenen istediğimiz lebes gamikos (1), askı kulplu küpçükler (2) ve krater (4) de bu yüzyılın içlerinde, yani ikinci gömmede konmuşlardır, kanısındayız. Unguentarialar (7) ve küçük koku kabı (8) ise, ya yukarıda değindiğimiz ikinci gömme sırasında, saydığımız kaplarla birlikte konmuşlar ve dolayısıyla bunlar IV. yüzyılın geç dönemine aittirler veya mezarın en son kullanıldığı geç IV. yüzyılda yalnız bu unguentarialar ve küçük koku kabı hediye olarak konmuştur. Biz bu mezarda üç iskeletin bulunmuş olmasından da yararlanarak, mezarın ilk kullanımından sonra iki kez daha açılıp gömme yapıldığı düşüncesindeyiz. Kesin olan husus, bu mezarın Hellenistik devir başlarında tamamen kapatıldığı ve tekrar kullanılmadığıdır. Mezarda özellikle para vb. gibi kesin tarih verebilecek buluntular olmadığı için, gömülmelerin yaklaşık da olsa hangi tarihlerde vukubulduğunu söyleyebilme olanaklarına sahip değildiz. Biz bu bakımdan mezarın yüz yılı aşkın bir süre kullanıldığını, burasının bir aile mezarı olması gerektiğini söylemekle yetineceğiz. Bu ve Kelenderisde bulunan benzeri mezarlar bize aynı zamanda klasik dönemde bu bölgedeki mezar mimarisi hakkında da aydınlatıcı bilgiler de vermektedir. Gelecekte Kelenderis mezarlığında yapılacak çalışmalar, hem açılmış mezarların yeniden temizlenip, tipolojik olarak ele alınmasını, hem de henüz açılmamış mezarların tesbit edilerek, bu konudaki bilgilerimizin artmasını sağlayacağına inanıyoruz.





Çizim 1



Res. 1



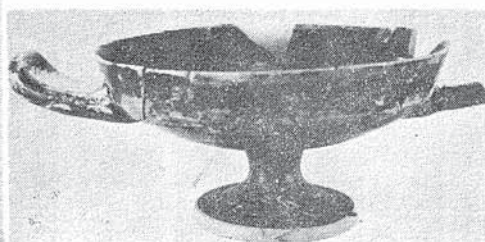
Res. 2



Res. 3



Res. 4



Res. 5

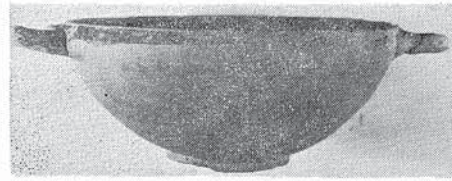


L. ZOROĞLU

Lev. III



Res. 6



Res. 7



Res. 8



a

b

c

Res. 9



Res. 10