

EMİRZA BEY TÜRBESİ, BAFRA

H. Günhan DANIŞMAN

Değerli Hocam Prof. Dr. Uluğ Bahadır ALKİM'in Başkanlığı altında kurulmuş olan Türk Tarih Kurumu Samsun Bölgesi Kazı ve Araştırma Kurulu'nun teknik bir üyesi olarak, hayatının son beş yılı boyunca onunla birlikte çalışabilmek, engin bilgisinden ve sarsılmaz bilimselliğinden feyz almak şans ve onuruna sahip oldum. Kazı sezonları boyunca, yalnızca İkiztepe'deki kazı çalışmaları ile uğraşmaz, aynı zamanda Bölge'de bilimsel araştırmalar da yaparak diğer devirlere ait kültür kalıntılarını saptar, ve özellikle Türk İslâm eserlerinin rölelerini çıkartmayı amaçladık. Kendisi aynı zamanda Gayrimenkul Eski Eserler ve Anıtlar Yüksek Kurulu üyesi olduğundan, bu tür eserlerin bir an önce bu Kurul tarafından Tarihi Eser olarak tescil edilmelerini sağladı. Yine böyle bir amaçla, yorucu bir kazı çalışmasından sonraki bir akşam üstü, birlikte Emirza Bey Türbesi'ne gitmiş ve gerekli incelemeleri yapmıştık. Fakat sağlığında bu eserin rölelerini hazırlamamız mümkün olmamıştı. Şimdi bu çalışmayı onun aziz anısına sunarken, ilgili makamların metrük durumdaki bu eseri, onun arzu ettiği gibi, Eski Eser olarak tescil etmelerini ve bir an önce maddi ve manevi koruma altına almalarını temenni ederiz.

Türbenin Coğrafi Konumu

Emirza Bey Türbesi Samsun İl Merkezi'nin 50 km kadar batısında, Bafra İlçesi'nin 10 km kadar kuzeyindeki Türbe köyünde yer alır (bak. Çizim 1). Türbe köyüne giden yol, Bafra'nın içinden ayrılarak Kızılırmak nehrinin doğu yakasını izler ve Ağıllar köyünü geçtikten yaklaşık 5 km sonra Türbe'nin bulunduğu noktaya varır.

Türbenin Mimari Tanımı

Türbe dış ölçüleri 9.30 m gelen tek bir kare mekândan oluşur (bak. Çizim 2). Ana mekânın altında ayrıca bir kript veya mahzen yoktur. Duvarlar moloz taş ve harç ile yapılmıştır. Kare mekânın üzeri içten çift eğimli kâgir bir kubbe ile örtülmüştür (bak. Çizim 3 ve 4). Kubbe dıştan çadır biçiminde ve sonradan yapıldığı sanılan sivri ikinci bir ahşap kabuk ile kaplı olup, bunun üzeri alaturka kremit ile örülmüştür. Binanın giriş cephesinde yalnızca bir giriş kapısı yer alır ve iki yan cephe ile arka cephenin merkezlerinde birer pencere açıklığı vardır (bak. Çizim 4 ve fotoğraflar).

Türbe kapısı üzerinde iki parça taştan yapılmış kemeri vardır. Özengi taşının üzeri nebati motifler ve kemerin iki tarafı da rozanslarla süslenmiştir (bak. fotoğraflar).

Türbenin içinde 16 adet lâhid vardır. Bunlardan 7 tanesi kapıdan girerken sağda, 5 tanesi solda ve 4'ü ortadadır. Sağ ve sol lâhidler 230 cm genişliğinde ve 30 cm yüksekliğinde taş döşenmiş sekiler üzerine yerleştirilmiştir (bak. çizim 4 ve fotoğraflar). Giriş tarafının solundaki seki 2 m kadar daha kısadır (bak. Çizim 2). Sekiler arasındaki düşük seviyedeki orta kısımda başlangıçta lâhid bulunmamasının düşünüldüğü varsayılabilir.

Lâhidler çoğunlukla beyaz mermer veya kireç taşından Selçuklu veya Beylikler devri tarzında yapılmış, bir kısmının gövdelerine ayetler yazılmış ve şahidelerinde isimleri ile ölüm tarihleri tesbit olunmuştur.

Türbe dışında dört adet mezar daha vardır, fakat bunların türbe ile hem zaman olup olmadığı kesinlik kazanmamıştır.

Türbenin Tarihlendirilmesi

Giriş kapısının üzerindeki kitâbeden türbenin 1381 (783 H.) tarihinde yapıldığı anlaşılmaktadır¹. Kitabedeki açıklayıcı bilgilerden burada yatanların bir çeşit salgın hastalık olan Taun (veba)

¹ Gökoğlu, A., 1952, *Paphlagonia (II. Kısım İslâm Eserleri)*, Doğrusöz Matbaası, Kastamonu, s. 69 v.d.

hastalığından öldükleri anlaşılmaktadır. Bir kısım lâhidlerin üzerindeki ölüm tarihlerinin aynı olması da bunu teyid etmektedir.

Gerek türbeye ismini veren Emirza Bey'in yöredeki Türk hakimiyeti tarihi içindeki yerini, gerekse türbenin mimari tarzını sağlıklı olarak saptamak zordur. Yöre tarihi ile ilgili arşiv belgeleri üzerindeki çalışmalar yapıldıktan sonra, bu soruların cevaplarının kesinlik kazanacağı açıktır. Bununla birlikte, Kastamonu-Sinop-Samsun yöresine 1292 ilâ 1460 tarihleri arasında Candar Oğulları Beyliği'nin hakim olduğu bilinmektedir². Candar Oğulları'ndan Kötürüm Bayazıt yerine 1380'li yıllarda Sinop hükümdarı olan İsfendiyar Bey ile yörede yeni bir Beylik oluşur .1439'da bu yeni beyliğin idaresi İsfendiyar Bey'den oğlu İbrahim'e, 1443'de de onun oğlu İsmail'e geçmiştir. 1460'da ise Fatih Sultan Mehmed, Candar Oğulları Beyliği ile birlikte İsfendiyar Oğulları hakimiyetine de son verip, son hükümdar İsmail Bey'i önce Beyşehir, sonra Filibe Sancağı beyliğine tayin etmiş, yöre böylece Osmanlı hakimiyeti altına geçmiştir.

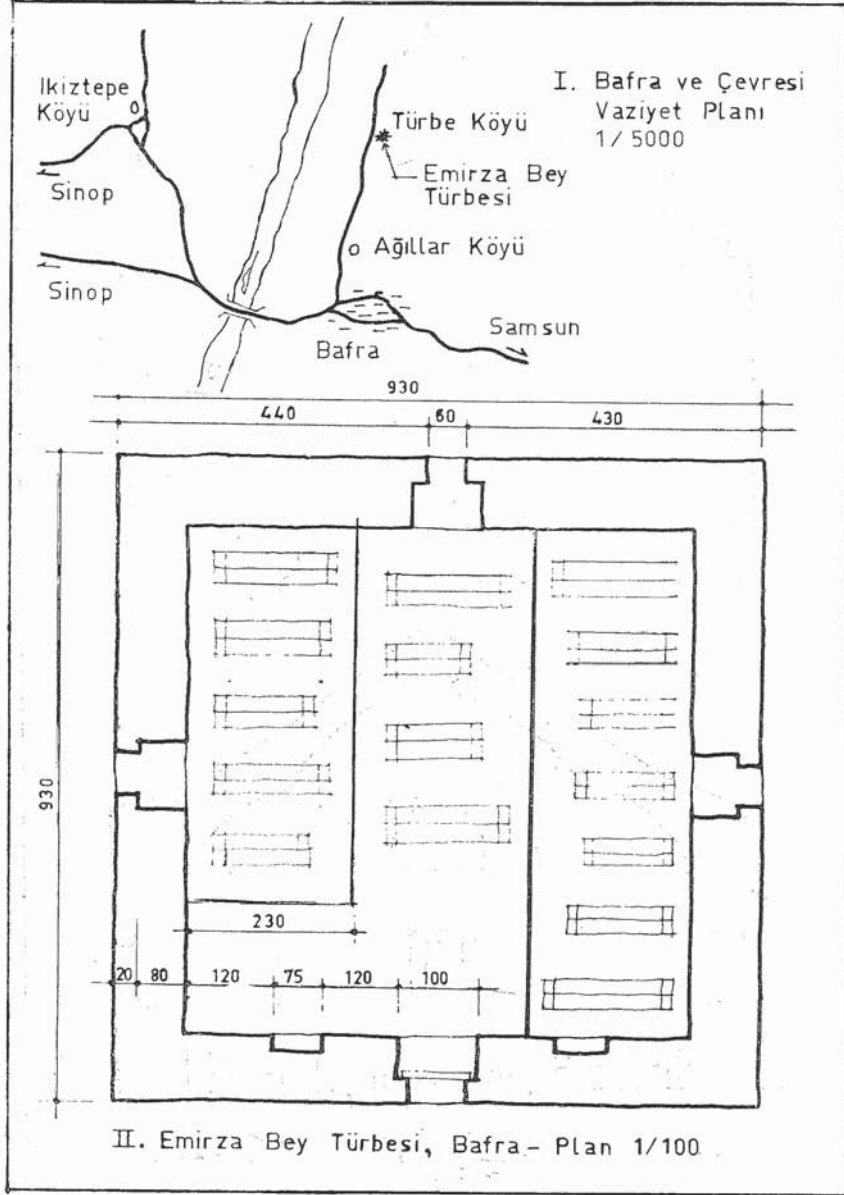
SONUÇ

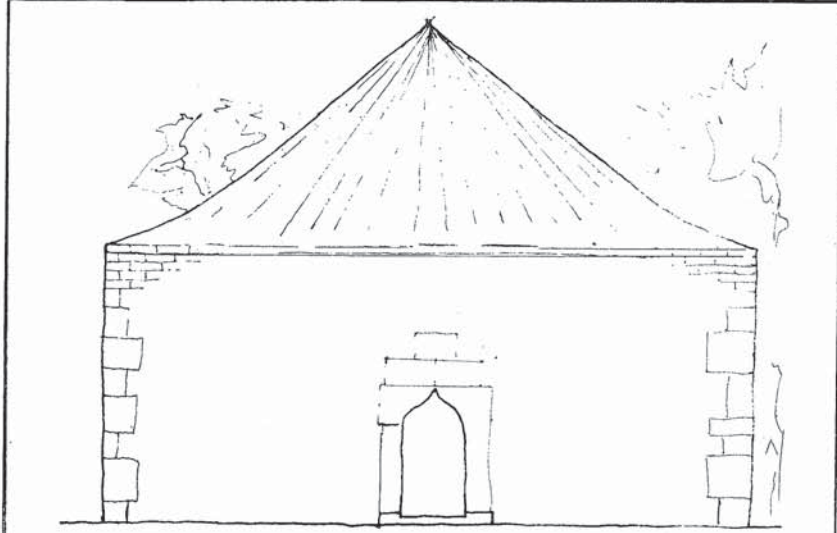
Yukarıda özetlenen tarihi veriler göz önüne alındığında, Emirza Bey türbesinin XIV. yüzyılın son çeyreği içinde Candar Oğulları Beyliği veya İsfendiyar Oğulları Beyliği'ne bağlı bir yerel yönetici tarafından, ailesinin önemli bir kısmını kısa fasılalarla bir salgın hastalık sonucu kaybetmesi üzerine inşa edildiği anlaşılmaktadır. Türbe, Selçuklu veya Osmanlı geleneklerinden çok, haklarında kıstıtlı bilgilere sahip olduğumuz yöresel beylikler mimari tarzlarını yansıtan bir eserdir ve bu açıdan korunması ayrıca önem taşır.

² Uzunçarşılı, İ.H., 1969, *Anadolu Beylikleri ve Akkoyunlu Karakoyunlu Devletleri*, II. Baskı, T.T.K. Yayını, Ankara, s. 121-147.

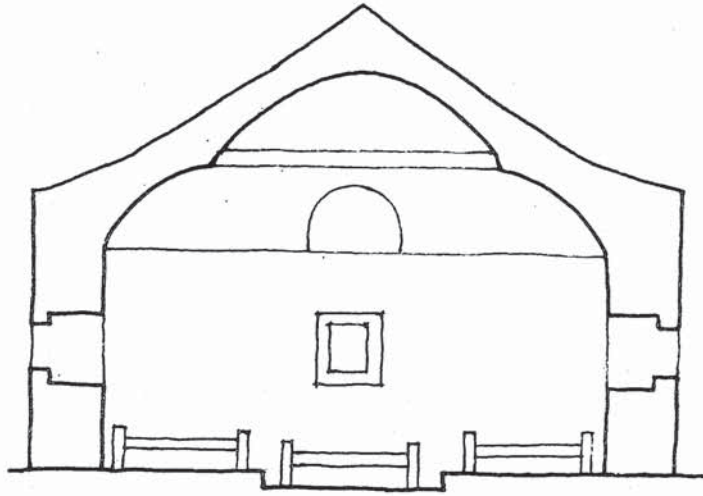
ABSTRACT

As part of the research activities carried out under the directorship of the late Prof. U. Bahadır ALKİM in Samsun Region, the research team at İkiztepe would, from time to time, survey buildings of architectural or historic interest in the immediate vicinity with the purpose of getting them listed and protected. During one such survey, the Tomb of Emirza Bey, dating from the XIVth Century and lying about 10 km to the north of the town of Bafra, was investigated. Results of this investigation could not get published during the lifetime of Prof. Alkım and this short article is now being presented to his memory, as an example of his many-faceted research philosophy which has become an inspiration to all of us on his research team.





III. Emirza Bey Türbesi, Bafra - Giriş Cephesi



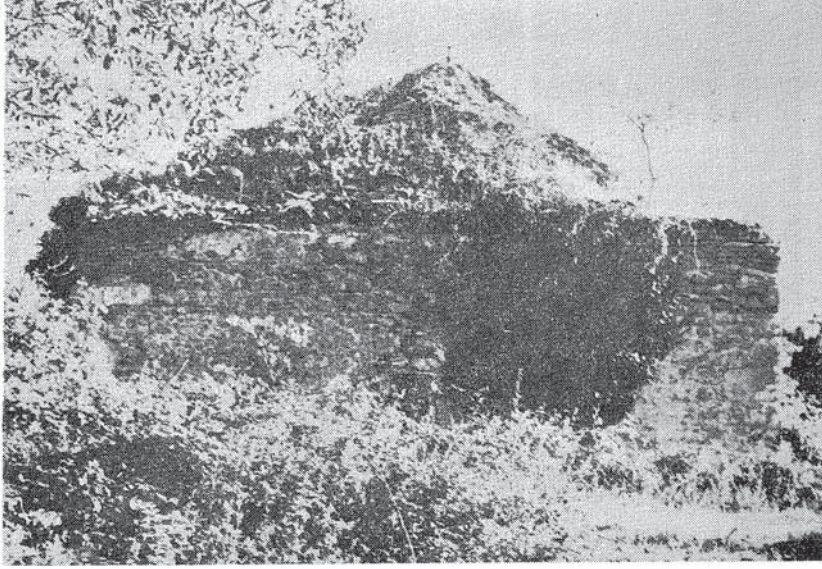
IV. Emirza Bey Türbesi, Bafra - Doğu - Batı Kesiti



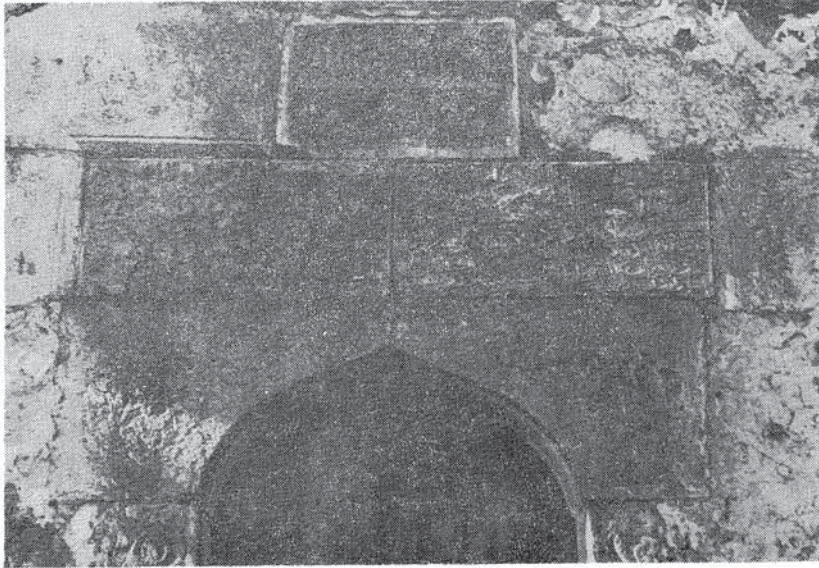
1 Giriş - Güney Cephesi.



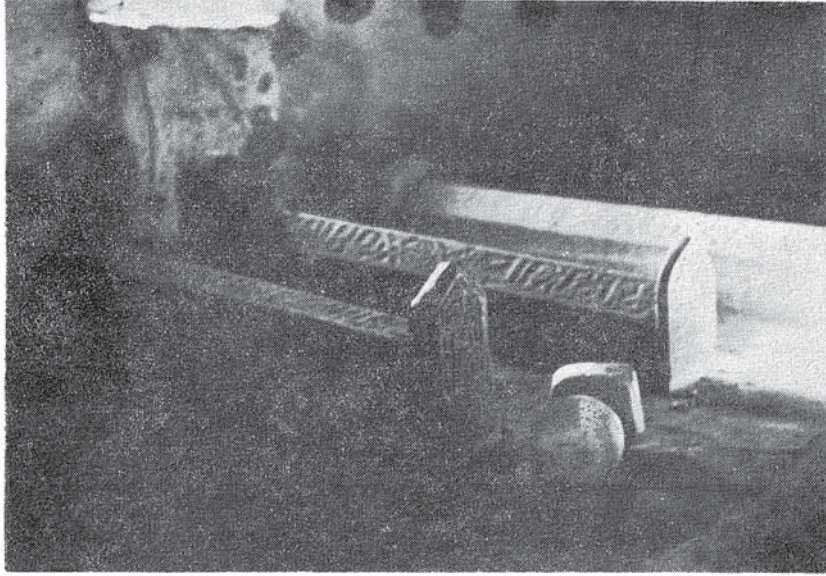
2 Yan - Batı Cephesi.



1 Arka - Kuzey Cephesi



2 Giriş Kemerü Üzerindeki Kitâbe Taşları.



1 İç Görünüş: Lâhidler (Sağ Taraf).



2 İç Görünüş: Lâhidler (Sol Taraf).