

## 1981 YILI ENEZ KAZISI ÇALIŞMALARI

*Afif ERZEN*

1981 yılı Enez kazısı çalışmaları Kültür Bakanlığı Eski Eserler ve Müzeler Genel Müdürlüğü, İstanbul Üniversitesi Edebiyat Fakültesine bağlı Güney-Doğu Avrupa Araştırmaları Enstitüsü ve Türk Tarih Kurumu adına İstanbul Üniversitesi Edebiyat Fakültesi Eskiçağ Tarihi Kürsüsü Başkanı Prof. Dr. Afif Erzen'in başkanlığı altında Doç. Dr. Mehmet Özsait, Uzman Arkeolog Restoratör Sait Başaran, Uzman Filolog Dr. İsmail Kaygusuz, Doktoran Yıldray Özkan, Sualtı Arkeologu Yüksel Eydemir, Topograf Adnan Şakar, Foto Uzmanı Selâmet Taşkın, Kültür Bakanlığı temsilcisi Ethem Türkođan, Eskiçağ Tarihi mezunu Yavuz Özgüldür ve altı öğrenciden oluşan bilim heyeti tarafından 4 Temmuz - 24 Temmuz 1981 tarihleri arasında yürütülmüştür.

Enez Kazısı Çalışma alanları;

- 1 — Kale içinde eski kazı alanında
- 2 — a) Kale içerisindeki eski kazı alanının doğusunda,  
b) Kale içindeki eski kazı alanının batısındaki sondajlar
- 3 — Değirmenlik-Killik denilen mevkide yapılan araştırmalar.
- 4 — Kalenin güney-batısında Hatice Dural'ın bahçesinde yapılan sondaj.
- 5 — Yüksel Eydemir'in antik liman sahasındaki çalışmaları.
- 6 — Topografik çalışmalar (Bk. Res. 1).

Kale içinde eski kazı alanında geçen yılki raporumuzda belirttiğimiz üzere, kazı sahası doğruya doğru genişletilerek 12 X 12 m. lik bir alanda çalışılmaya başlanmıştır.

Buradaki kazının amacı; Osmanlı devrinden, Grek - Arkaik devrine kadar olan tabakaları tesbit etmek, daha önceki buluntuların hangi devirlere ait olabileceğini belgelemek ve kazı alanını doğudaki kalın duvara kadar götürmek suretiyle, sabit bir alan haline getirmektir (Bk. Lev. I. Res. 1).

Bu yıl açtığımız ve II nolu mekân olarak adlandırdığımız kısım, eski kazı sahasının doğuya doğru genişletilmesidir. Burada toprak yüzeyinden 4.70 m. derinliğe inilmiştir (Lev. I, Res. 1). Bu mekân içerisinde çok miktarda Osmanlı ve Ortaçağ sırlı ve sırsız keramikleriyle Osmanlı çağına tarihlenen bronz sikkeler ele geçirilmiştir. II nolu mekân 4.75 X 3.20 m. boyutlarında, oldukça kalın taş duvarlarla çevrilmiştir ki, bu duvarların üzerinde yer, yer sıva ve beyaz badana kalıntıları ele geçirilmiştir.

Taş duvar kalınlığı ortalama 0.60 m. olup, oldukça iyi bir duvar yapım tekniği göstermektedir. Badananın yer, yer görülmesi, binanın geç devirlere kadar kullanılmış olduğunu ispatlar. Bu mekânda bulunan Osmanlı Sikkeleri ile lüleler mekânın üst seviyesinde (ortalama 0.60 m. ile 1.00 m. arasında) ele geçtiğinden, burada Ortaçağ'dan sonra bir Osmanlı katının mevcut olduğunu gösterir. Ancak bu kata ait duvarlar günümüze kadar gelmemiştir. Buna karşılık Ortaçağ-Bizans seramiğinin ele geçtiği seviyeye ait duvarların Bizans çağına tarihlenmesi gerekmektedir.

Bu mekâna güneyden bitişik olan ve III nolu mekân diye adlandırdığımız alanda yaptığımız çalışmalar, kazı süresince devam ettirilmiştir. Bu mekânın da, II nolu mekânda olduğu gibi taş duvarlarla çevrili bulunduğu ve aynı karakterde buluntu verdiği görülmüştür. Ancak mekânın kuzey-doğu köşesinde 1.85 X 1.60 m. boyutlarında içi kum ile doldurulmuş küçük bu mekâna rastlanılmıştır (Bk. Res. 2). Taş duvarlar aynı şekilde yer, yer sıva ve beyaz badana ile kaplanmış olarak bulunmaktadır. Her iki mekândaki çalışmalar 4.70 m. derinliğe kadar sürdürülmüş olup, henüz tabana inilememiştir. Muhtelif devirleri ihtiva ettiği anlaşılan bu büyük mekânlarda gelecek yılda çalışılacak ve sonuçlar alınacaktır (Lev. I, Res. 1).

Ayrıca kale kapısından geçen tahkimli yolun sol köşesinde, bugünkü ahırın bahçesinde 3 X 3 m. lik bir sondaj açılmıştır. 2.40 m. derinliğe inilen bu açmada değişik sırlı ve sırsız Osmanlı keramiği yanında 0.45 m. derinlikte 18. yüzyılın ortalarına ait tuğralı, kenarı delikli bir Osmanlı altın sikkesi bulunmuştur (Bk. Lev. I, Res. 2-3). Bu sikke III. Mustafa zamanına ait olup Hicrî 1171 (Milâdî 1757) tarihini taşımaktadır.

*Enez Kazısının 1981 yılı sonuçları başlıca 4 kısımda mütala edilebilir.*

- 1— Mimari buluntular
- 2— Seramik
  - a) Kaplar
  - b) Yazıtlı Amphora kulpları ve markalar
  - c) Terrakota figürinler

## 3— Çömlükçilikle ilgili buluntular

## 4— Yazıtlar.

1— *Mimari Buluntular* : Kazı alanının en ilgi çekici mimari elemanı, Kalenin esasını teşkil eden Miyosenli kalker ana kayanın insan eliyle yumuşakken işlenerek meydana getirilmiş bulunan mimari mekânlardır. Kazı sahasının esas merkez binası da ana kayaya oyulmuş, dörtgen planlı ve karşılıklı giriş yuvaları bulunan bir mekândır. Giriş yuvalarının bulunması dolayısıyla ve ilk açıldığı zaman ufalanmış ahşap parçalarına rastlanması<sup>1</sup>, burada birden fazla katlı bir binanın söz konusu olduğunu göstermiştir. Mekân muhtelif devirlerde tadilat görmüş olmakla beraber, binanın esas boyutları 2.30 X 4.80 m. dir. Duvarın üst seviyesinden tabana kadar olan derinlik, 4.45 m. dir. Bu mekânın özelliği, Enez'de Grek devrine ait bir kaya mimarisini elde etmiş olmamız ve bu mekândan yine ana kayaya oyulmuş merdiven ve kapılarla, aynı kayaya oyulmuş mahzenlere ulaşılmış olmasıdır (Res. 3, Lev. II, Res. 1, 2).

Ayrıca bu mekândan mahzene inen merdiven ve koridorla, mahzenlerde muhtelif devirlere ait seramik, terakota figürinler ve kulpları yazıtlı ve amblemlı Amphoralara rastlanılmış olması, buranın önemini belirtmektedir. Kulpları Taşos damgalı amphoralar ticaret yoluyla Taşos'dan şarap ve zeytinyağı ithal edilerek mahzenlerde saklandığını göstermektedir. Ancak, bu mahzenlerde karışık bir halde Arkaik devirden Roma çağına kadar tam ve parça halinde seramik bulunduğu gibi, Dionysos ve Demeter kültüne ait terakota heykeltraşı eserlere de tesadüf edilmektedir. Bu itibarla bu yer, Arkaik devirden Roma dönemine kadar iskân edilmiş olmakla birlikte, çok yakınında bir kült mahallinin bulunabileceğini düşünmek yerinde olur. Ayrıca bu binanın üst seviyesinden itibaren, bu seneki kazılarımızda meydana çıkan, ana kayaya işlenmiş rampalar (Lev. II, Res. 1, 2) ve bizzat mahzendeki tüm olarak bulunan amphoralar, buranın gerçekten mahzen olduğuna şüphe bırakmamaktadır. Anlaşılacağına göre, Roma devrinde meydana gelen çöküntü nedeniyle muhtelif devirlere ait seramik eşya mahzene dökülmüştür. Ayrıca çatıya ait değişik stilleri gösteren itinalı yapılmış kiremitler, burada önemli bir binanın bulunduğunu açıklamaktadır. Bizans ve Osmanlı devrinde bu mevkiin, daha da genişletilerek kullanıldığını, kazı sonucunda meydana çıkarılan kuvvetli taş duvarlarla yapılmış binalar ve Bizans devrine ait sütunlar açık bir şekilde ispatlamaktadır.

1 Erzen, 1972, 218.

2) **KERAMİK** : 1981 Enez kazısında, diğer yıllarda olduğu gibi, keramik buluntular önemli bir yer tutmakla birlikte, nitelikleri ve kronoloji bakımından da ilgi çekicidir. Keramikler, kale içindeki kazı yerinin mahzeninde ve Killik mevkiinde yüzeyde ele geçmişlerdir. Her ne kadar mahzende bulunan Keramikler toplu bir halde ve muhtelif devirlere ait karışık olarak ele geçmişse de, bunları yine de kronolojik bir şekilde tasnif etmiş bulunuyoruz. Ele geçen en eski keramik parçaları Korint geçiş devrine ve Şarkkâri üsluba ait olanlarıdır. Bunlar arasında en önemlilerinden bir tanesi, helezon motifleri arasında üçlü palmet motifini gösteren bir parça olup, tahminen M.Ö. 7. yüzyılın 2. yarısına tarihlenmektedir<sup>2</sup>. Bu parça, iyi pişirilmiş açık deve tüyü zemin astar üzerine, fırça ile siyah ve koyu kırmızı renkte bezenmiştir (Lev. III, Res. 1). Yine mahzende sarı astar üzerine stilize olarak yapılmış rozet ve bunların arasında ayakta duran sakallı bir keçinin baş kısmını tasvir eden bir parça bulunmuştur. Her ne kadar keçi başı ve boyun kısmı itinalı bir şekilde yapılmamışsa da, üslup ve tip bakımından, Korint keramiğinin geçiş devresine ait olduğu görülmektedir. Bu itibarla bu parça da M.Ö. 640-625 yılları arasına konulmalıdır<sup>3</sup>. Aynı şekilde Killik mevkiinde yüzey buluntusu olarak ele geçen diğer bir parça da, sakallı, otlayan keçiyi tasvir eden bir parçadır. Açık deve tüyü astar üzerine siyah renkte boyanmıştır. (Krs. Payne adı geçen eser plate 14). Gerek çizgiler ve gerekse boyalı kısımlar keçinin birincisinden çok daha itinalı yapılmış olduğunu göstermektedir (Lev. III, Res. 2, 3).

Bunların yanında aynı döneme ait muhtelif motifli başka keramik parçaları da ele geçmiştir.

#### a) 4. Yüzyıl keramiği :

Bu sene mahzende yaptığımız hafriyat sırasında keramik buluntular arasında Kantharosların çokluğu göze batacak derecededir. Bunların arasında özellikle altı tanesi tüme yakın durumda ele geçmiş olup, bunlardan dört tanesi form ve bezeme, sır tekniği bakımından, birbirleriyle büyük benzerlik gösterdiklerinden, muhtemelen aynı atölyenin eseridirler.

Kantharos kaidelerinin iç kısmı çukur olarak yapılmıştır. Kademeli kaideye (torus ve Echinus) sahip olan kantharosların, gövdelerinin alt

2 Krs. E. *Haspels*, Eski Yunan Boyalı Keramiği, 1946, s. 59, Lev. 10, 3.

3 Bkz. H. *Payne*, *Necro-Corinthia*, Oxford, 1931, s. 278, no. 168, plate 14. Krs. A. *Greifenhagen*, *Corpus Vasorum Antiquorum*, München 1958, Tafel 9 no. 1, 3, Taf. 10, no. 1, 4.

kısmı çanak şeklinde olup, gövdenin üst kısmıyla boyun bu çanak içerisine oturtulmuş görünümündedir (Lev. III, Res. 4). Çift kulplar çanağın her iki tarafından kavisli olarak ağız kenarına doğru yükselip, ağız kenarıyla yatay bir şekilde birleşmektedir. Kulpların ağızla birleştiği yerler düz ve geniş olup, kavisle köşe yapmaktadır. Çanak yivlerinin üst kısmı hafif yuvarlaktır. Kantharosların boyun kısmı, parlak siyah sırla örtülmüş olup bunu, her iki tarafta birbiriyle karşılaşan yapraklar ve dallardan oluşan tek sıra çelenk şekilli motifler süslemektedir. Motifler kabartma tekniği ile yapılmış olup, beyaz veya kirli sarı renktedir (Lev. IV, Res. 1). Bu kantharosların bir kısmının çanakları yivli<sup>4</sup> (Lev. IV, Res. 2) diğerleri düzdür. Kantharosların yükseklikleri 8 ile 17 cm. arasında değişmektedir. Bunlar arasında kulpu dairemsi olan bir kantharosun kulpunun üst kısmında ve her iki kulp üzerinde, kabartma olarak Mask'lar bulunmaktadır (Lev. IV, Res. 3, 4).

Bu kantharoslar gerek Grek dünyasında ve gerekse Trakya'da bulunan analogiye göre M.Ö. 4. yüzyılın sonu ile 3. yüzyıla, yani erken Hellehistik Çağa tarihlenebilir<sup>5</sup>. Kantharosların yanında bulunan düze yakın formu balık tabakları, tek kulplu ve kulpsuz fincan ve minik tabak, aynı tarzda boyanmış olup siyah parlak sırlıdır. Bunların bazılarının iç kısmında palmet motifli rölyef baskıları vardır. Palmet dilimlerinin sayısı değişiktir (Lev. V, Res. 1). Mevcut analogilere göre bu balık tabakları ile fincan ve minik tabaklar M.Ö. 4. yüzyılın sonlarına tarihlenebilir<sup>6</sup>. Ayrıca aynı döneme tarihlenebilen Tyrsos'lu bir tabak parçası ele geçmiştir. Parlak siyah vernik üzerine fırça ile resmedilmiş, belki stilize olarak yapılmış Tyrsos bulunmaktadır. Benzerine Tasos'ta bulunmuş Amphora kulpları üzerinde rastlanılmıştır<sup>7</sup> (Lev. V, Res. 2).

Bu seneki buluntular arasında bir adet Askos ele geçmiştir. Askos'un çapı 16 cm. olup, orta yüksekliği 7 cm. dir. Zemin deve tüyü renginde perdahlı olup, ön yüzünün ortasında muhtelif kalınlıkta konsantrik daire-

4 Krş. A. Greifenhagen, *SVA*, München, 1958, s. 65, Taf. 53, 15.

5 Bk. P. Neville Ure - A. Duffman Ure, *CVA*, London, 1954, s. 52 vd. Plate 33/13, 14; G.H. Chase - M.Z. Pease, Cambridge, 1942, 42, plate 24/14; M. Čičikova, *Présente des observations sur la Céramique Thrac, Huitième Congrès International D'archéologie Classique*, (Paris, 1963) 1965, s. 341, 343, plate, 71, 1-3.

6 G.H. Chase - M.Z. Pease. *Adı geçen eser*, s. 42, plate 24, 9. tek kulplu fincan; N. Breitenstein - K.F. Johansen, *CVA*, Fasciule 7, Copenhagen 1955, s. 222 vd. Pl. 284.; A. Greifenhagen, *adı geçen eser*, Manheim, Band 1, 1958, 62 Tafel 51, 1-17; Minik tabaklar için bk. N. Breitenstein - K.F. Johansen, *CVA*, Copenhagen, fasciule 7, 1955, s. 223 vd. Pl. 285.

7 A. Marie Bon - A. Bon, *Les Timbres Amphoriques de Thasos Études Thasiennes IV*, Paris, 1957, s. 470 no. 2022.

ler açık kahverengi ile bezenmiştir. Yan taraftaki kulp ile Ağız kenarı kısmen kırıktır (Lev. V, Res. 3).

Bulunutularımız arasında oldukça fazla yekün tutan kapaklı tencere veya sahanlar ele geçmiştir. Bu tür keramik genellikle form bakımından birbirlerine benzemekle beraber, kulplarda değişiklik vardır. Bazılarında kulplar omuzdan itibaren ağız kenarına yapışık olup, ancak dekoratif bir durum arzederken, diğerlerinde kulp fonksiyonunu gören şekiller görülmektedir. Bir tanesinde ise kulpun ortası omuza yapışık olup, uç kısımları ve dudak kısmı geniş yapılmış olmakla beraber, üstleri yuvarlak bir kapakla örtülüdür. Kapakların ortasında yuvarlak düğme şeklinde bir tutamak vardır. Bu keramiklerin renkleri de değişik olup, bazıları siyah parlak boyalı astarlıdır. Diğerleri ise, kahverengi perdahlıdır. Bazılarının omuz ve boyun üzerinde kırmızı boya ile yapılmış zikzaklı ve düz şeritler bulunmaktadır (Lev. V, Res. 4). Ayrıca yine boyun kısmı ile ağız kenarı arasında yapışık kulp gösteren ve büyük kaplara ait olduğu anlaşılan parçalar ele geçmiştir. Her ne kadar bu kapaklı kapların tam benzerleri mevcut değilse de, yapışık kulp gösteren diğer büyük boyuttaki keramiklere Trakya'da rastlanmaktadır. Bunlar M.Ö. 5. yüzyıldan 1. yüzyıla kadar tarihlendirilmektedir<sup>8</sup>.

Bu seneki buluntular arasında Bizans ve özellikle erken Osmanlı çağına tarihlenebilen keramiklere çok sayıda rastlanmıştır. Bunlar arasında değişik teknik ve renkleri olan sırlı keramik parçaları yanında, sırsız parçalarda ele geçmiştir<sup>9</sup>. Ayrıca bu çağa ait lüleler, tek kulplu testi ve saksılar ve bir adet yeşil sırlı küçük çapta bir kuş bulunmuştur (Lev. VI, Res. 1, 2, 3, 4).

b) — *Damgalı Amphora Kulpları ve Markalar* : İki kazı dönemi içerisinde (1980-81) de 42 adet damgalı Amphora kulpu bulunmuştur. Bunların büyük çoğunluğu Thasos (Taşoz) kökenlidir. Üçünün Rhodos Amphora'sı<sup>10</sup> olduğu anlaşılıyor, birkaçının ise kökenini saptamak mümkün olmadı. A.M. Bon, Thasos damgalı amphora kulplarını, atribülü ve atribüsüz olmak üzere iki ana sınıfta toplar. Birinci kategoriden iki ve

8 Cičikova a.e., S. 343 pl. 72, 2; Cičikova «Ceramique Thrace Fabriq uee A la mam du vie au ier Siecles avant notre Ere», *Academia Litterarum Bulgarica Thracia*, IV, 1977, s. 132 vd. Pl. 4, 3.

9 Krş. O. Aslanapa, «Pottery and Kilns from the İznik Excavations», *Forschungen zur Kunst Asiens, In memoriam Kurt Erdmann*, İstanbul, 1970, Res. 1-10.

10 Bkz. Virginia R. Grace, «The Eponymos Named On Rhodian Amphora Stamps», *HESPERIA*, XXII, 2, 1953, s. 122; Eponymos Arkhon Aristeus; krş. Virginia R. Grace, «Timbres Amphoriques Trouvés A Deles» *BCH* 76 (1952), s. 518 ve 525: Rhodos ethnikon'lu ve eponymos Aristeus damgalı iki amphora kulpu.

ikiden fazla atribüsü olanları bir gruba, Thasos ve yabancı paralar tipindeki mühür baskılıları bir başka gruba sokmaktadır.

Thasos ampharolarına basılan amblemler, Eponymos (yıla adını veren) arkhonların resmi devlet kontrolüyle tüccarlara, imalatçı-ihracatçılara zorla yaptırılmamış, aksine bunları kendileri özgürce seçmişlerdir. Kaldı ki zaten tüccarlar çok para sahibi varlıklı kişilerdir, saygınlıkları vardır. Üstelik çok kere halkın işleriyle ilgilenen bu üst yöneticiler (  $\delta\eta\mu\acute{\iota}\nu\sigma\upsilon\rho\omicron\iota$  ) olarak bir yüksek mevkiin sahibidirler<sup>11</sup>.

Ayrıca mühür baskılarında bazı Thasos arkhonlarının atribüleriyle birlikte isimlerinin geçtiği, böylece imalatçı-ihracatçı tüccarlar oldukları da anlaşılmaktadır. Meselâ M.Ö. 4. yüzyıl arkhonlarından Lysikles ve M.Ö. 3. yüzyıldan-kazılarda bulunan kulp damgalarından birinde de aynı isim geçmektedir- Hegesipolis'in aynı zamanda birer arkhon olduğu ileri sürülmektedir<sup>12</sup>.

Enez kazılarında çıkmış olan damgalı amphora kulplarını; üzerlerindeki yazıtlarda kullanılan harflerin özellikleri ve fakat daha çok incelenip tarihleri saptanmış bol malzeme örneklerine dayanarak M.Ö. 5. yüzyılın 2. yarısından itibaren Hellenistik çağ boyunca süren bir zamanlama içine koyabiliyoruz.

Damgalı Amphora kulplarını bir kaç grupta toplamak gerekmektedir. Her gruptan birer örnek vererek şöyle sıralayabiliriz :

I— Bir veya birden fazla harflerden oluşan monogramlı mühür baskıları olan kulplar; bunlar diğerlerinden daha yakın dönemlere ait mühür baskılarıdır. Tri veya quadriparti bir monogram hatta basit bir harfle yapılmışlardır. Bunlardan 5 adet bulunmuştur.

Örnek : 1) (*Lev. VII, Res. 1*)

Yuvarlak quadriparti monogramlı.

$\frac{E|M}{\Pi|M}$  R: 2 cm.  
Bon.<sup>13</sup> s. 495, Nr. 2161.

2) (*Lev. VII, Res. 2*)

11 Bkz. Anne-Marie et Antoine Ben, «Les Timbres Amphoriques de Thasos» Etudes Thasiennes IV, Paris, 1957, s. 40-43.

12 Jean-Yves, Empereur, Catalogue Descriptif D'une Collection de 208 Objects Provenant d'Eleonte de Thrace, Istanbul, 1980, s. 28-32; Nr. 62, 63.

13 Bon: Anee-Marie et Antoine Bon, «Les Timbres Amphoriques de Thasos» Etudes Thasiennes IV, Paris, 1957.

## II— Yazıtsız atribülü damgalar (3 adet)

Örnek : 2)

Dikdörtgen damga.  
Kerykeion  
2,1 X 3.0 cm.

## III— Tek isimli ve atribülü damgalar (4 adet).

Örnek : 3)

Krem renkli, dikdörtgen damga.  
Üzüm ΜΑΤΡΟ 1,6 X 3,5 cm.  
Salkımı ΔΩΡΩ  
Attik genetivus kullanılmış, M.Ö. 5. yüzyılın sonu  
4. yüzyılın başları.

## IV— Atribüsüz, tek veya iki isim baskılı damgalar (3 adet).

Bu üç amphora damgası Rhodos kökenlidir.

Örnek : 4)

Sarımsı astarlı, uzun dikdörtgen damga.  
[έ] ΠΙ'ΑΡΙ Ο ΤΕΩΣ 1,3 X 2,8 cm.  
V. Grace, BCH. 76 (1952), s. 525.

## V— Atribülü ve iki isim (Etnikon ve tüccar adı) baskılı damgalar (26 adet).

Örnek : 5) (Lev. VII, Res. 2)

Kırmızı renkli amphora kulpu, dikdörtgen damganın yarısı kırık.

[Θ]ΧΡ[Ι]ΦΩΝ

Kuğu boyunlu kepçe → 1,9 X 1,8 cm.

[Κ]ΧΡ[Ι]Σ

Bon. Nr. 1075, 1076; M. Irima, Pontica VI, s. 38, Lev. X/8, XXIII/7<sup>14</sup>.

## VI— Atribülü, iki isim ve monogram baskılı damgalar (1 adet).

Örnek : 6) (Lev. VII, Res. 3)

Kırmızımsı astarlı, dikdörtgen damga.

14. M. Irima; «Descoperiri Noi Privind Populatia Autohtona a Dobrogei și Legaturile ei cu Colonile Grecești», Pontica VI, Constanta 1973, s. 37, 39.



M  
yengeç 2,9 X 3,6 cm.

H  
[ΑΡΙΣΤ]ΤΕΙΔ(ΗΣ)

Bon. Nr. 92,204. En yakın benzeri: Bon. Nr. 1729  
Ancak yengeç amblemlı bu kulpların tüccar ismi ve  
mongramları farklıdır.

### MARKALAR

Bu seneki kazılar sırasında ayrıca 4 adet ve ayrı kalıplardan çıkmış, 1,5 X 2,7 ve 2 ölçülerinde yuvarlak markalar bulunmuştur (Lev. VII, Res. 4). Bu markalar üzerinde Tanrı Hermes'in stilize hatlarla yapılmış Kerykeion tasviri bulunmaktadır. M.Ö. 5. yüzyıl Ainos sikkelerindeki Kerykeionlara benzemektedir. Dikdörtgen içine yapılmış, dik veya eğik bir üçgen içerisine oturtulmuş Kerykeion baskılı bu pişmiş toprak markaların Bouleuterion'larda bulunan ψηφοί (oylar) olabileceği gibi, tiyatrolarda bilet gibi kullanılmış olması veyahutta küçük çaptaki ticari hayatta marka olarak işlem görmüş olması da muhtemeldir (Margaret, Bieber, *The History of The Greek and Roman Theater*, Princeton 1961, s. 71, Fig. 270).

### c) TERAKOTA FIGÜRİNLER : Terakota heykelcikler ve kalıplar :

Bu yılki buluntularımız arasında Terakota heykelcikler gerek sayı ve gerekse kalite bakımından önemli bir yer tutmaktadır. Aynı zamanda bu heykelcikler geç Arkaik devirden geç Roma devrine kadar, muhtelif devirleri temsil etmektedirler. Tarih bakımından bu heykelciklerin en eskisi genç bir Kuros torsosu olup, başı kırıktır. Kollarının yana sarkık olması dolayısıyla cepheden ayakta duran bir heykelciğe ait olmalıdır. Omuzlarda, boyuna doğru saç buklelerinin uç kısımları görülmektedir. Heykelcik parçasının bel kenar üzerindeki parmak izleri ve bu kısmın alt kenarının bıçakla kesilmiş gibi olması, eserin aslında iki parça halinde kalıba dökülüp, fırınlanmadan önce parmakla bastırılmak suretiyle bir birine yapıştırıldığını göstermektedir. Stil bakımından bu kuros heykel parçasının Geç Arkaik devre ait olduğu tahmin edilmektedir<sup>15</sup> (Lev. VIII, Res. 1).

<sup>15</sup> Kuros'un mermerden benzerleri için bk. M.A. Richter, *Kouroi*, fig. 230/31. Kore için krg. H. Payne, *Archaik Marble Sculpture from the Acropolis*, London, 1950, pl. 29, 30.

Mahzen buluntuları arasında bu sene elimize terakota figür kalıpları geçmiştir. Bunların incelenmesinden ve mülâjlarının yapılmasından önemli sonuçlar elde edilmiştir. Bunlardan birisinde ayakta duran çıplak bir erkek figürünün, belden aşağısı ile yanında, üzerinde yılan kabartması tasvir edilmiş olan büyük bir kalkan görülmektedir. Böylece dinlenmekte olan genç bir savaşçının tasvir edildiği anlaşılmaktadır. Üst kısmı elimize geçmediğinden herhangi bir şeye dayanıp dayanmadığı anlaşılamamakla beraber, duruş vaziyeti ve gerek karın, gerekse bacak adalelerinin işlenişi bu eserin M.Ö. 5. yüzyılın 2. yarısına tarihlenebileceğini göstermektedir. Eser Polyklet ekolünün etkisinde yapılmış olsa gerektir<sup>16</sup> (Lev. VIII, Res. 2a, 2b).

Bu kalıbın mevcudiyeti Enez'de oldukça erken devirlerde terrakota heykel atölyesinin kurulmuş olduğunu ihtimal dahiline sokmaktadır. Ayrıca bu ve bunun gibi heykelcikler Atina ile Enez'in eskiden beri kültürel temaslarda bulunduğunu da açıklamaktadır.

Bir başka eser kaya üzerine oturmakta olan genç bir erkek heykelciği olup, pelerin taşımaktadır. Pelerin sırtı, omuzları, kolları ve göğsünün sol yarısını kaplamakta olup, gövdenin sol yarısıyla kalça ve bacaklar çıplaktır. Figür elleriyle pelerin uçlarını tutmakta, pelerinin diğer kısımları ise yere kadar sarkmaktadır. Heykelciğin başı ve sağ bacağının alt kısmı kırıktır. Göğüs ve karın adaleleri belirtilmiş olup, gene bir erkek tasvir edilmek istenmiştir. Bacak ve baldır adaleleri dinlenen bir insanın vücut yapısını karakterize etmektedir. Pelerin zengin ve oldukça bol kıvrımlıdır. Vücudunun arka kısmı işlenmemiş olup, heykelciğin sadece ön cepheden görülmek için yapılmış olduğu anlaşılmaktadır (Lev. VIII, Res. 3).

Gerek vücut adalelerinin işlenişi ve gerekse pelerinin bol kıvrımları dolayısıyla üslup bakımından, heykelciğin geç Klasik dönemine konması uygundur<sup>17</sup>.

#### Çıplak Figürinler :

Bunlar arasında 6 cm. boyunda, literatürde bebek figürin olarak geçen çıplak heykelcik, bir Aphrodit'i temsil etmektedir. Gerek profilden bakıldığında ve gerekse heykelcik üzerindeki izlerden, figürininin her-

16 Krş. W. Fuchs, Die Skulptur der Griechen, 1969, s. 86, Res. 79; aynı eser, s. 88, Res. 80; ve s. 88, Res. 81-82.

17 Tipoloji bakımından krş. S. Reinach, Repertoire de la Statuaire Tome V 1924, s. 471, no. 2; Aynı yazar, Tome IV, 1898, s. 170.

hangi bir yere dayanmadan bir nesne üzerine oturduğu anlaşılmaktadır. Kolları ve başı bulunamamıştır. Vücut nisbetleri iyi olmakla beraber, hatlar kabaca işlenmiştir. Korozyona uğradığından iyi korunmamıştır. Bununla beraber buluntular arasında nadir tesadüf edilen eserlerden birisidir. Stil yönünden Hellenistik çağın özelliklerini göstermektedir<sup>18</sup> (Lev. IX, Res. 1). Bundan başka çıplak olarak tasvir edilmiş kanatlı bir Eros'a ait torso bulunmuştur (Lev. IX, Res. 2).

#### Kadın Portreleri :

Buluntular arasında üç adet kadın portresi ve bir adet kadın portre kalıbı ele geçmiştir. Bunlardan ikisi oldukça yıpranmış bir halindedir. Bir tanesi ve kalıp iyi durumda ele geçmiştir.

Yüksekliği 3,5 cm. olan, iyi durumdaki kadın portresi, tüm olarak ele geçmiştir. Pişmiş topraktan yapılmış olan portre, sakin bir yüz ifadesine sahiptir. Burun ve ağız muntazam işlenmiş, yüz ince uzun olarak yapılmıştır. Saçlar alnın üzerinde ortadan iki yana doğru taranmış ince çizgiler halinde işlenmiştir. Ayrıca saçlar başın üst tarafında bir bantla bağlanmış olup, arkada toplanmıştır. Kulakların bir kısmı saçların altından görülmektedir<sup>19</sup> (Lev. IX, Res. 3).

#### Kadın Portre Kalıbı :

Mahzende yapılan kazı çalışmaları sırasında ele geçen buluntulardan birisi de bir kadın portresine ait olan kalıptır. Kalıp kilden yapılmış ve sağlam olarak günümüze değin gelmiştir. Dış yüzü işlenmeden kaba olarak bırakılmış olan kalıbın iç yüzü fazla kullanımdan dolayı kaygan bir durum almıştır. Kilden yaptığımız pozitif bir kopye sonucunda (Bkz. Lev. IX, Res. 4) kalıbın ince uzun bir boyuna sahip bir portre için kullanılmış olduğu görülmektedir. Portrenin yüz hatları ince ve teferruatlı işlenmiş olup, çene sivri ve yukarı doğru kıvrıktır. Dudaklar hafif aralıklı ve kalındır. Burun ince uzun ve delikleri belirtilmiştir. İri gözleri ve yüzü oval olarak işlenmiş olan portrenin alnı yüksektir. Saçlar alnı üstünde ve yanlarda kulakları kapatacak kadar yüzü ve boynu çevrelemekte olup, sık ve küçük bukleler şeklinde işlenmiştir. Portre ifadesi itibarıyla

18 Bk. G. Bruns, *Antike Terrakotten*, 1946, 47, Res. 29; Krş. F. Işık, a.e., s. 186, Taf. 28, 204.

19 Mendel, *Figurines Grecques de Terre Cuite*, 1908, pl. II, 1; Krş. F. Işık, a.e., Taf. 29, no. 210; saç tipi için Krş. S. Reinach, a.e., Tome IV, 1913, s. 408 no. 5 ve 10; Ayrıca bk. Galeire G. Puhze, *Kunst der Antike*, Katalog 1979, s. 11, 69.

ciddî ve olgun bir kadın intibamı vermektedir. Saçların bukleler şeklinde işlenmiş olması, adeta burada burgu tekniğinin kullanılmış olduğu hissini vermekte ve genel görünüm itibarıyla Antoninler devri kadın portrelerini hatırlatmaktadır<sup>20</sup>.

Mahzende bu sene bulduğumuz terrakota eserler arasında en önemlisi ve en güzeli 11.5 cm. yüksekliğindeki genç bir Satyr başıdır. Bu eserin tepesinin oyuk olması ve çenenin sivri bulunması itibarıyla bir ryton vazifesini görmüşse de, ağırlığı ve içinin tamamen oyulmamış olması bunu diğer kalıplarla yapılmış terrakota eserlerden ayırmakta ve pişmiş topraktan yapılmış bir portre olduğu görülmektedir (Lev. X, Res. 1, 2, 3). Bu eser denebilir ki, kendi türünde ünük bir portredir. Cepheden bakıldığında ovale yakın, dolgun yanaklı neşeli genç bir erkek izlenimini vermektedir. Saçlar düzgün bir şekilde arkaya ve yanlara taranmış olup, tam ortada iki küçük çukur bulunmaktadır ki, muhtemelen bu çukurlarda başka maddeden boynuzcuklar bulunmaktaydı. Oldukça yüksek ve bombeli olan alnın ortasında yatay ve derin bir çizgi vardır. Kaşlar adeta gergin bir yay şeklinde uca doğru incelmektedir. Gözler badem şeklinde olup, göz bebekleri ve özellikle göz kapakları plastik şekilde belirlenmiştir. Alınla burnun bitişik noktası keskin bir şekilde belirtilmekte, düzgün ve kuvvetli burun çehreye nisbetle, oldukça heybetli bir görünüm vermektedir. Dudaklar kalınca olup, ağız hafif açıktır. Üst dudak ortada bir çukur yapmaktadır. Ağız kenarları ve ağız açık olması çehreye neşeli bir görünüm vermekle beraber, buruk bir ifade göstermektedir. Çene dolgun ve alt dudakın altında bir çukurluk oluşturmaktadır. Kulaklar yapışık ve yukarı doğru sivrilmiştir. Genellikle yüz neşeli ve içkili, hayatı seven genç bir insanın simasını tasvir etmektedir. Yüzün ve saçların muhtelif yerlerinde kırmızı boya izlerinin bulunması, eserin vaktiyle tamamen kırmızıya boyalı olduğunu kanıtlamaktadır.

Eserde boyun mevcut olmayıp, çenenin alt kısmı doğrudan doğruya sivrileştirilerek, arkaya doğru oval bir şekilde başın arka kısmıyla birleştirilmiştir. Böylece baş (içki kabı) riton haline getirilmiştir. Başın arka tarafı düz bir satıh şeklinde bırakılmıştır. Tepedeki çukurluk ve çukurun kenarları itinasız bir şekilde, olduğu gibi bırakılmıştır. Bu itibarla riton olarak kullanılan bu eserin işlenmemiş kısmının başka bir cihazla kapatılmış olması gerekir. Sivri kulakları, boynuz yerleri ve genel hatlarıyla açıkca Satyr olduğu görülen bu eserin riton olarak kullanılmış bulunduğunu kabul etmekteyiz.

<sup>20</sup> Antoninler devri portreleri için bk. M. Wegner, Die Herscher Bildnisse in Antoninischer Zeit, 1939, Berlin.

Yüzün genel ifadesi, alın, saçlar, göz ve ağzın işleniş tarzı ve yüze kazandırdıkları ifade itibarıyla bu eserin Hellenistik çağa tarihlenebileceğini göstermektedir. Ancak tipoloji bakımından pek az rastlanan ve belki de Trakya'ya özgü bir tipi ifade eden orijinal bir portre ile karşı karşıya bulunduğumuzu sanıyoruz.

### 3) ÇÖMLEKÇİLİKLE İLGİLİ BULUNTULAR

Değirmenlik (Killik)teki Araştırmalar : Bu sene ilk kez Akropol dışında, halk arasında Değirmenlik veya Killik denilen sahada muhtelif sondajlar yapılmıştır. Bu sondajlarda Geç Roma veya Erken Hristiyanlık çağına ait üstü semerdam şeklinde kiremitlerle kaplı dört adet mezar açılmış ve incelendikten sonra tekrar kapatılmıştır. Bu mezarlarda her hangi önemli bir buluntu elde edilememiştir. Sadece bir çocuğa ait olduğu anlaşılan mezarda yayığa benzer, omuz üzerinde iki küçük kulplu silindirik ve büyük bir kap ele geçirilmiştir. Araştırmalarımız sırasında bu alanın güney yamacı üzerinde 1.50 X 2.90 boyutlarında bir çömlekçi fırınına rastlanmıştır. Fırının ayakta kalan yüksekliği ortalama olarak 0.50 m. dir. Ağız kısmının uzunluğu ise 1. m. dir.

Anlaşıldığına göre, ateşin yakıldığı yer olan külhan kısmı sağlam kalmıştır (Lev. XI, Res. 1). Fırın genel olarak büyük boyutlu olduğundan, ortada ve uzun eksen yönünde, üst kısmı ile ortadaki ızgaraları taşıyan bir destek duvarı bulunmaktadır. Kazı sırasında külhan kısmının üzerine gelen ve çömlüklerin üstünde fırınlanmak üzere dizildiği ızgaraya ait parçalarla, kül kalıntıları ele geçmiştir. Fırının duvarları ince samanlı kerpiçten yapılmış olup, yüzleri aynı malzemeye sıvanmıştır. Sıva arasında fırının sıcaklığını uzun süre muhafaza etmek için, kiremit parçalarıyla kaplanmıştır. Ağız kısmı 1 m. den sonra rahatça ateşin yanmasını sağlamak için 0.70 m. derinliğinde seki yapmaktadır. Buna bitişik olarak ikinci bir fırının kalıntıları ele geçmiş olup, diğer kısımları yol açılması sırasında tahrip edilmiştir. Fırın, duvarları içindeki kiremitler ve fırında ele geçmiş olan keramik parçaları dolayısıyla, fırının da mezarlar gibi, Geç Roma devrine tarihlenebileceği anlaşılmıştır. Yanık ızgara parçalarıyla üç ayak dediğimiz ve keramiklerin fırınlanmasında kullanılan sehpa yerinde ele geçmiş bulunması, bu yapı kalıntısının kullanılmış olduğunu kanıtlamaktadır.

Ayrıca Akropolün güneyinde Hatice Dural'ın bahçesinde yaptığımız sondajda 1.5 m. de temel suyu çıktığından kazı durdurulmuştur. Ancak kazıda değişik seviyelerden pek çok (60 kadar) üç ayak ele geçmiştir. Bunların devri tesbit edilememişse de, üzerlerindeki sır kalıntılarında

burada da bir çömlekçi fırınının var olduğu belgelenmektedir (Lev. XI, Res. 2).

Sonuç olarak, genellikle Enez'de bulunan keramik kalıntıları, bol miktardaki terrakota heykelcikler ve özellikle kalıplar, nihayet çömlekçi fırınları ve sonraki devirlere ait olan meşhur Enez küpleri, burada Antik devirden itibaren kuvvetli bir çömlekçiliğin, keramik ve heykelciliğe ait atölyelerin varlığını ispatlamaktadır. Ayrıca keramik buluntuları arasında çok sayıda ve muhtelif boyutta kantharoslara, gerek keramik üzerindeki, gerekse terrakotadan yapılmış Satyrlere rastlanmış olması, Enez'de diğer kültür yanında, Dionysos kültürünün de önemli bir yer tuttuğunu açıklamaktadır.

#### 4) YAZITLAR

Enez kazılarında 8 adet Grekçe, 1 adet ise Latince yazıt bulunmuştur. İçlerinden sadece 2 tanesi tam olarak ele geçmiş, diğerleri parça halindedir.

Yazıtlardan en eskisi Enez'de Bayram Tunca'nın evinde bulunmuş olan bir Hellenistik Decretum (karar) parçasıdır (Lev. XII, Res. 1). Üst tarafı tamamen silinmiş, sol yanı kırık olan bu mermer yazıtın sadece sol alt köşesinde 8-10 satırlık kısmı kalmıştır. Kullanılan harf özelliklerine dayanarak M.Ö. 3. yüzyıla tarihlenebilir. Yazıt «Şehirdeki bir Tanrıçanın - ki bu tanrıçanın isminin genetivus halinin son kısmı olan μη Τροσ (tanrıça Demeter'in) geçmektedir - rahipliğini yapan Kleidos oğlu Filan'ın, Tapınak harcamalarını zimmetine geçirdiğinden (?) dolayı bunları kendi servetinden tapınağa ödemesi gerektiğini» bildiren bir karar (decretum) dir.

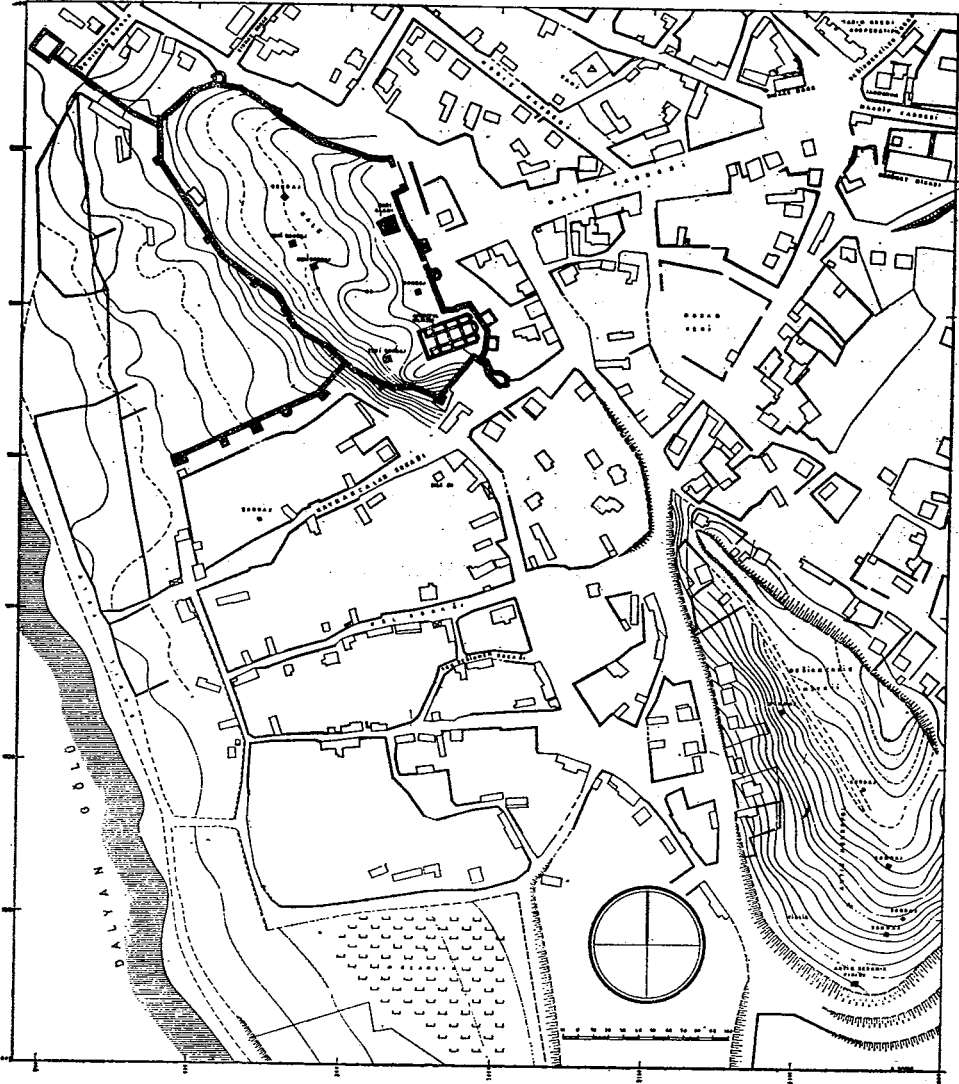
Kale içindeki Ayasofya camiinde bulunan ve M.S. 3. yüzyıla tarihlenen kireçtaşından hazırlanmış yazıt ise tamdır. Bu yazıtta «Çok tanınmış vatansever ve şehrin hamisi Aurelius Sisinianus'u; kendi iyiliğinden ve erdemliğinden dolayı şehir, halk ve Senato meclisi (ortak) kararıyla onurlandırdı» denilmektedir.

Latince yazıt (Lev. XII, Res. 2) ise Gaziömer mahallesinde bir evde bulunmuştur. Daha sonraki yüzyıllarda kaplama taşı olarak kullanmış olan bu mermerden yazıtın sağ yarısı çaprazlamasına kırıktır. Yazıtta Septimius Severus (198-211) henüz Britannicus ünvanını almamış, buna karşılık oğlu Marcus Aurelius Antoninus, Augustus sıfatını taşımaktadır. 8. satırdan anlaşıldığına göre Eylül ayının 14. günü Eboracum (bugünkü İngiltere'de York şehri)'da S. Severus ve oğulları M. Antoninus ve

Geta konsulluğu paylaşmakta, yani bu görevi yenilemiş bulunmaktadırlar. Böylelikle yazıt 208 yılı içerisinde Britania seferinin başlarında hazırlanmış olmalıdır. Daha gerçekçi bir yaklaşımla Geta'nın hatırasının silindiği (Damnatio Memoriae) 212 yılından birkaç yıl önce yazılmış olduğu düşünülebilir. Bu yazıtta M. Antoninus ve Geta tarafından onurlandırılmış veya görevlendirilmiş (?) Theokharis oğlu Diogenes ve Dionysios oğlu (Filan) isimli Ainos'lu Avukatlar (Defonseres) söz konusudur. Ancak yazıtın yarısının kırık oluşu yüzünden bu kişileri daha fazla tanıyamıyoruz.

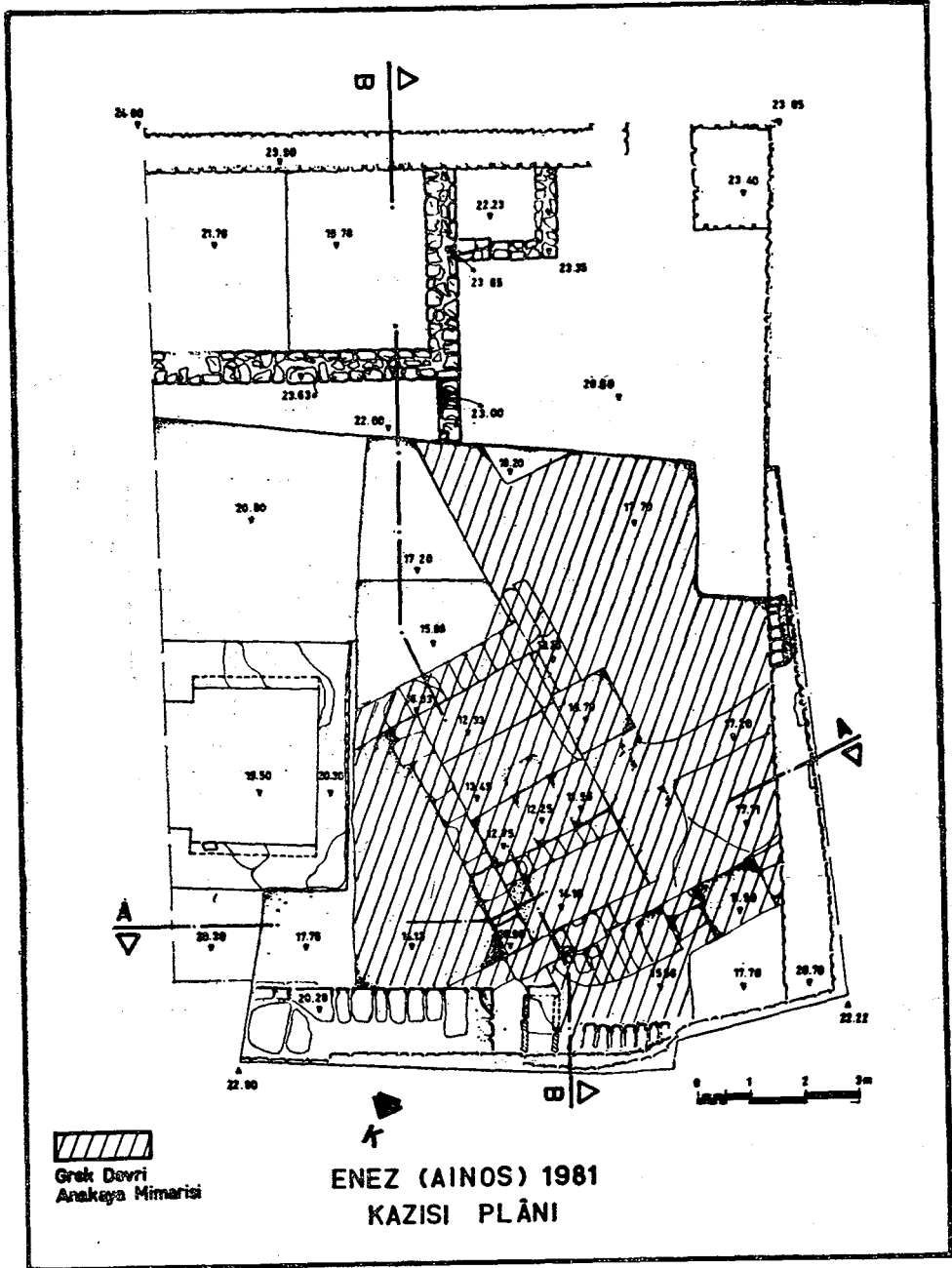
Bir diğer önemli yazıt (Lev. XIII, Res. 1), kalenin giriş kapısı lentolarından soldakinin altında bulunandır. Şimdiye kadar gözden kaçtığı anlaşılan bu yazıt M.S. 6. yüzyılda Ainos'ta inşa edilmiş olan bir Vali konağına aittir. Gerek harfleri ve gerekse Phladius praenomen (önadı) ve yazıtta kullanılan unvanlar bu yazıtın 6. yüzyıla tarihlenebileceğini göstermektedir. Henüz bilinmeyen Thrakia eyaleti valilerinden çok saygıdeğer Phladius Valerius Stephanus ve yardımcısı çok parlak Phladius Marcianus zamanında bir Praetorium (vali sarayı, komutanlık binası) binasının yaptırıldığı anlatılan yazıt, Prokopius'un eserinde bildirdiği, Iustinianus (527-565) döneminde Ainos'taki büyük imar faaliyetlerini teyit etmektedir. Yazıt ayrıca bu dönemde Ainos'un Thrakia bölgelerinden birinin başkenti olabileceği hususunda bir kanıt olarak görülebilir.

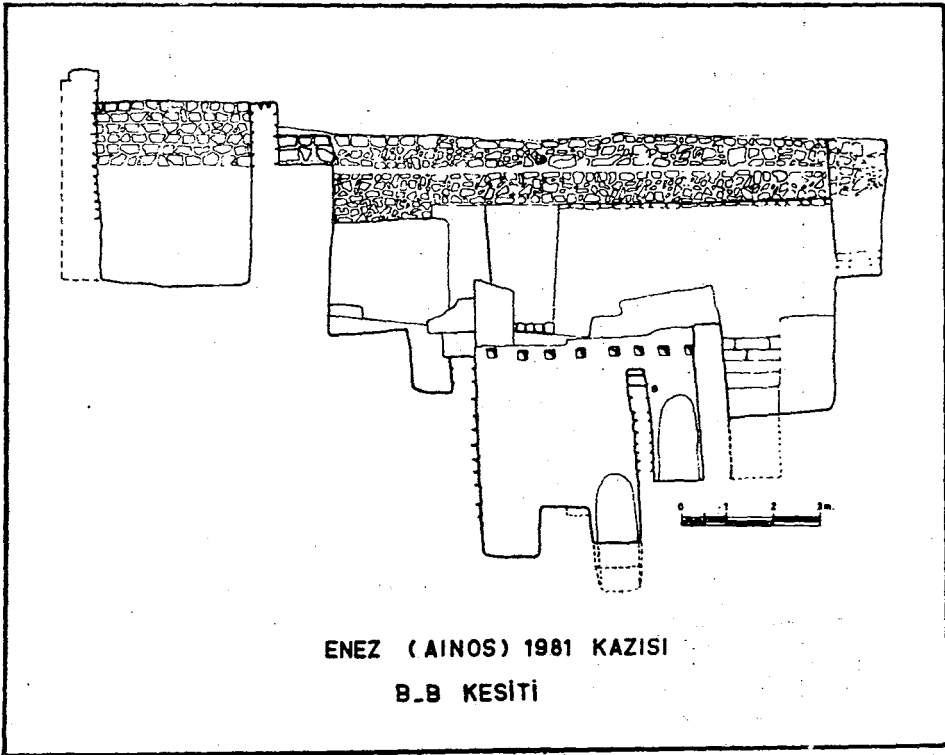
E N E Z (AINOS)



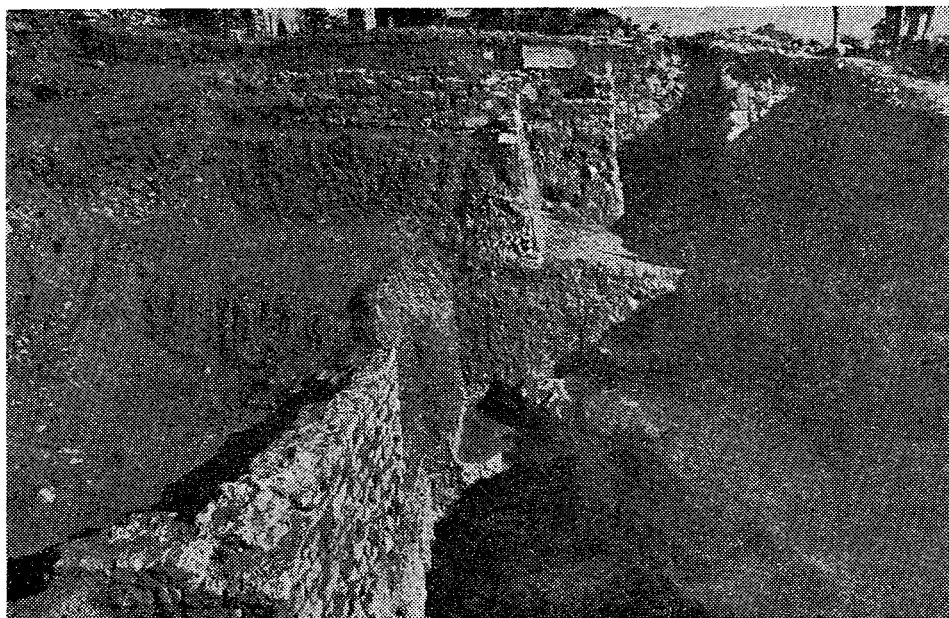
Res. 1







Res. 3



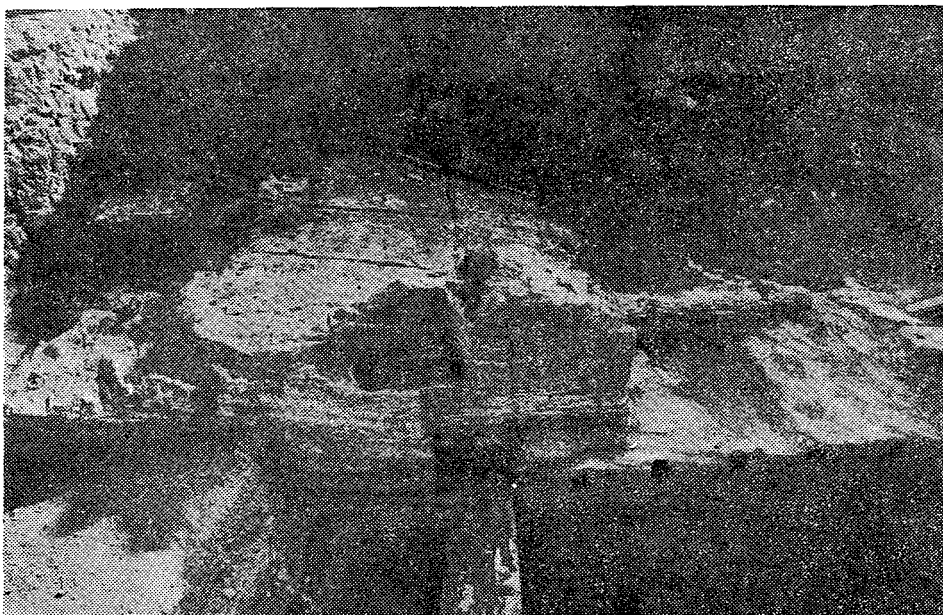
Res. 1



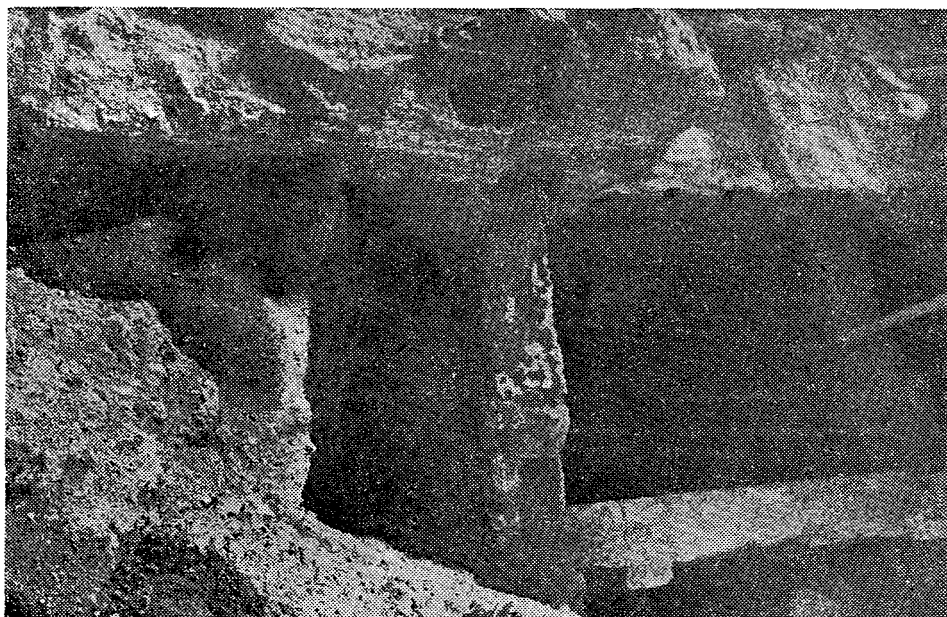
Res. 2



Res. 3



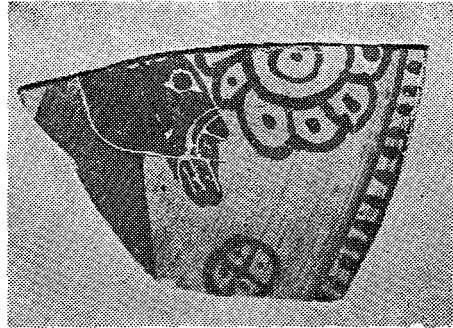
Res. 1



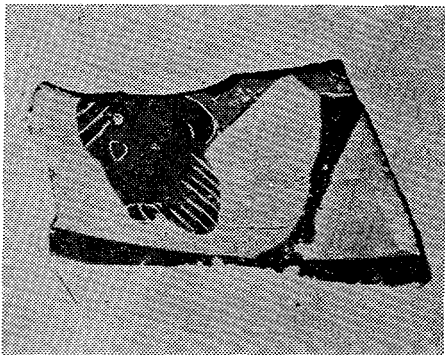
Res. 2



Res. 1



Res. 2



Res. 3



Res. 4





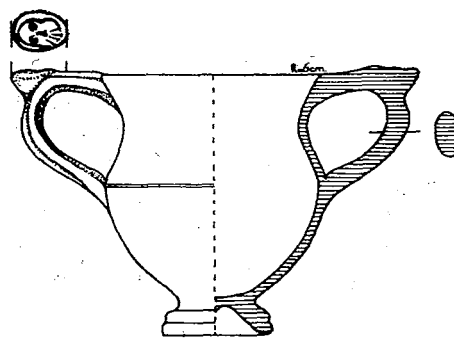
Res. 1



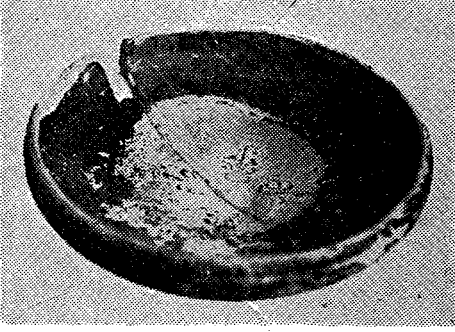
Res. 2



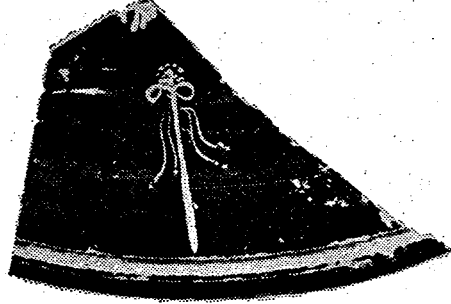
Res. 3



Res. 4



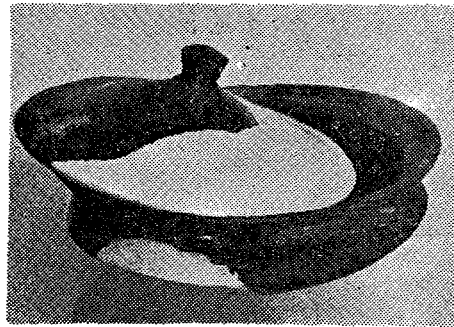
Res. 1



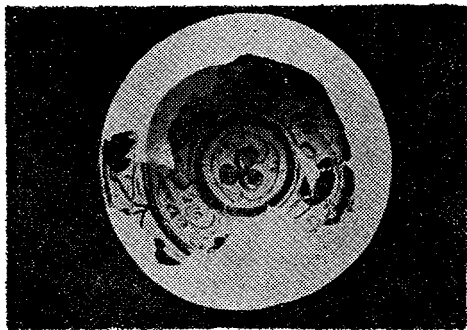
Res. 2



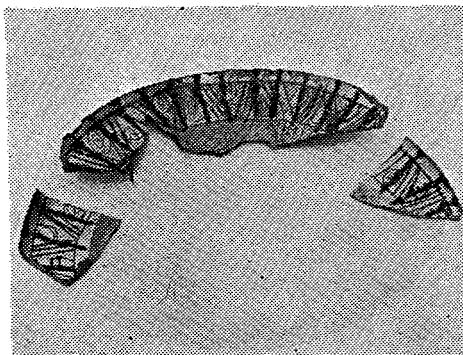
Res. 3



Res. 4



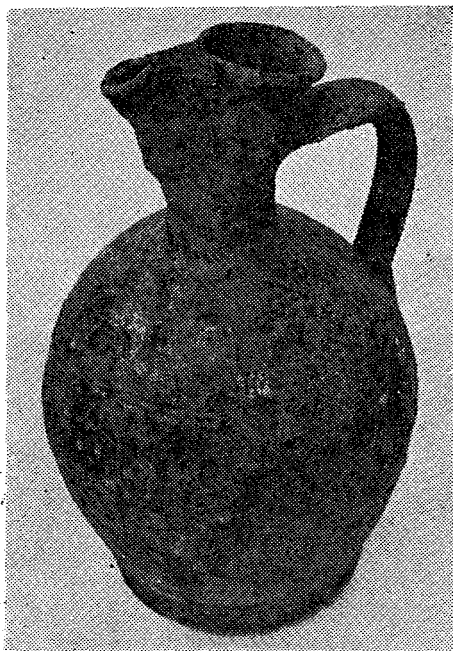
Res. 1



Res. 2



Res. 3

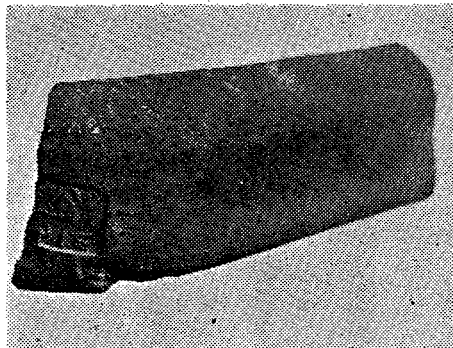


Res. 4

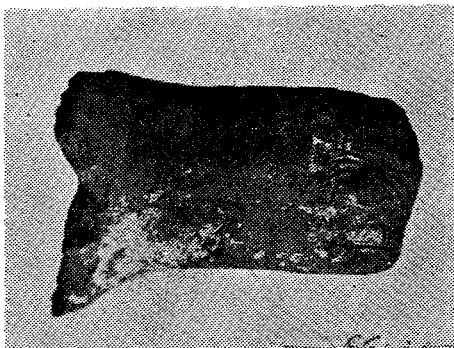




Res. 1



Res. 2



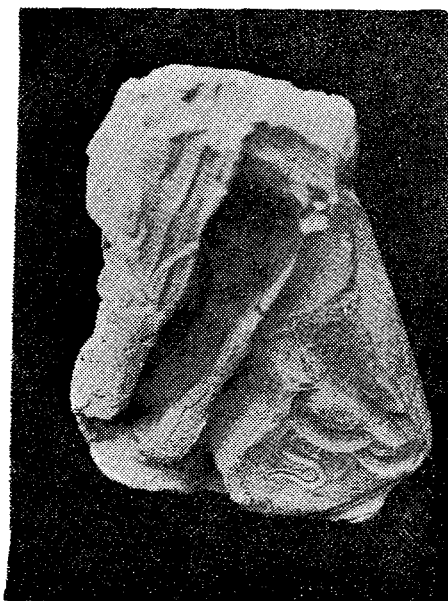
Res. 3



Res. 4



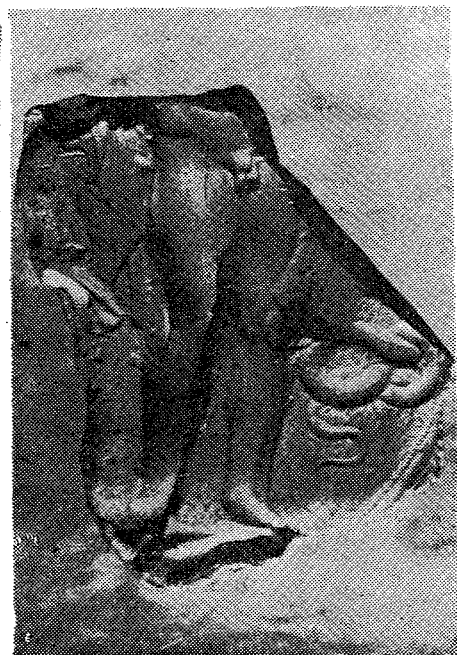
1



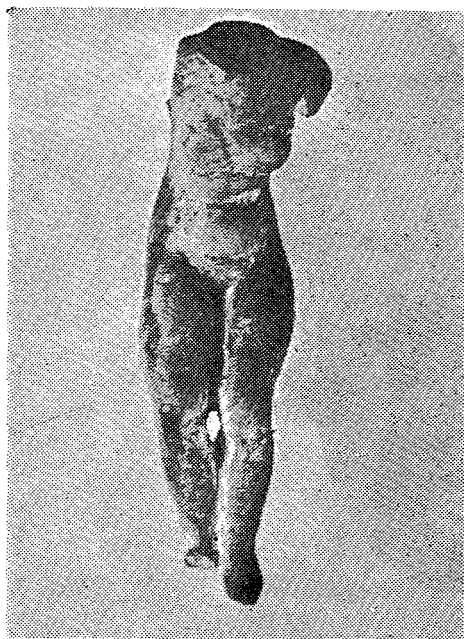
2 a



3



2 b



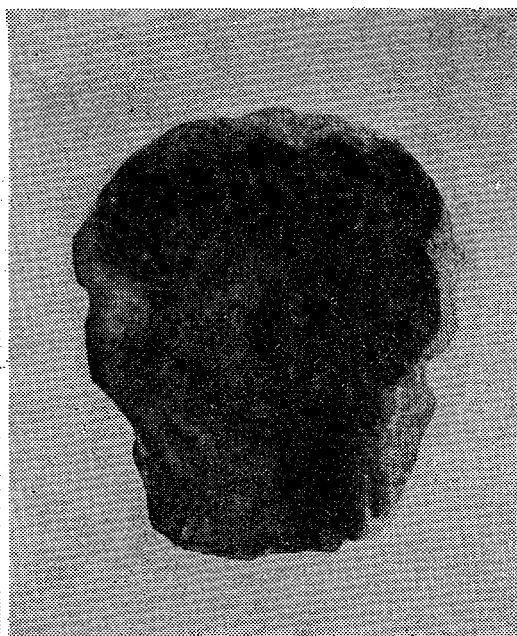
1



2



3



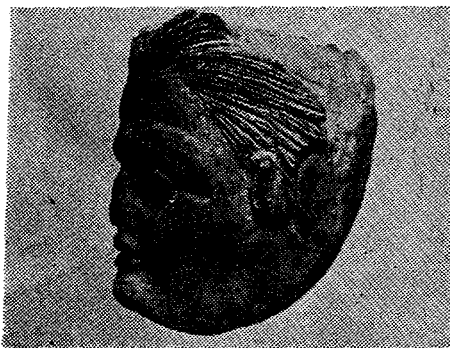
4



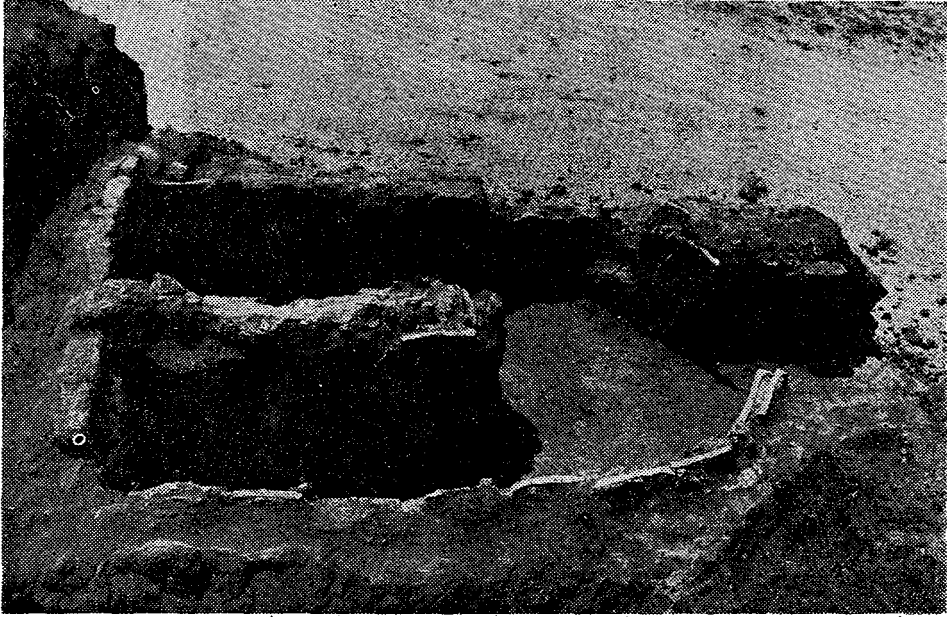
1



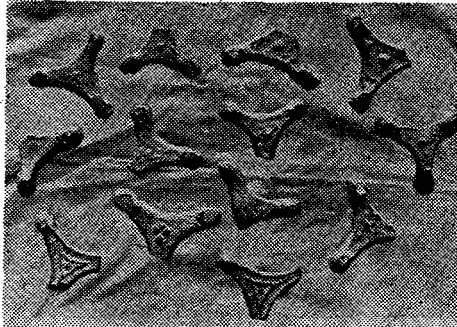
2



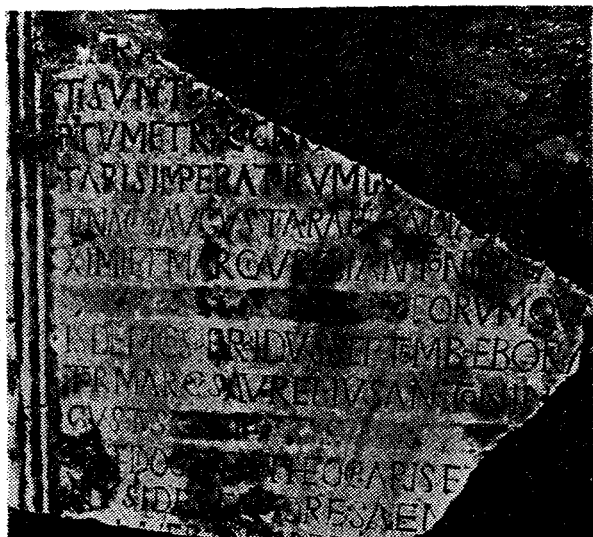
3



Res. 1



Res. 2



Res. 1



Res. 2



Res. 1