

-ARAŞTIRMA MAKALESİ-

## TÜRKİYE’DE POLİTİK SÜREÇLERİN KAPSAYICILIĞI: RALS BİRİM KÖK VE EŞBÜTÜNLEŞME YAKLAŞIMI\*

Yıldırım Beyazıt ÇİÇEN<sup>1</sup>

Dr. Öğr. Üyesi

Gümüşhane Üniversitesi, İktisadi ve İdari Bilimler Fakültesi

E-mail: ybcicen@gumushane.edu.tr

ORCID ID: 0000-0002-3425-280X

### Özet

*Bu çalışmada Türkiye’nin politik süreçlerinin kapsayıcılığının ekonomi üzerine etkileri ele alınmaktadır. Ekonometrik metodolojiye göre politik süreçlerin kalitesi ve ekonomik performansı yansıtan değişkene ilişkin yapılacak birim kök ve eşbütünleşme testi bize bu konuda bilgi sağlayacaktır. Kurumsal yapının ortaya çıkardığı politik riskler durağan değilse ve buna bağlı olarak politik riskler artıyorsa ekonomik etkiler incelenmelidir. Politik risk artışının ortaya çıkardığı ekonomik etkiler olumsuzsa kurumlar dışlayıcı olmaya başlamıştır. Analiz için Türkiye’nin 2002-2019 dönemdeki çeyreklik Politik Risk Derecesi (PRR) ve Gayri Safi Yurtiçi Hasıla (GSYİH) verileri kullanılmıştır. RALS-ADF ve RALS-EG testlerinden elde edilen bulgulara göre PRR ve GSYİH değişkenleri durağan değildir ve bu değişkenler arasında bir eşbütünleşme ilişkisi bulunmamaktadır. Buna göre 2005’lerde yakalanan yüksek politik kapsayıcılıktan uzaklaşılsa da bunun milli gelir üzerinde dışlayıcı etkisi olmamıştır.*

**Anahtar Kelimeler:** Kapsayıcı Kurumlar, Politik Risk, Büyüme, RALS Yaklaşımı

**Alan Tanımı:** İktisat (İktisat Teorisi)

---

\* Bu makalede bilimsel araştırma ve yayın etiği ilkelerine uyulmuştur.

<sup>1</sup> **Sorumlu Yazar:** ybcicen@gumushane.edu.tr

**Atıf (APA):** Çiçen, Y. B., (2020), Türkiye’de Politik Süreçlerin Kapsayıcılığı: RALS Birim Kök ve Eşbütünleşme Yaklaşımı, Ekonomi Bilimleri Dergisi, 12 (2): 193-209.

**Lisans:** Bu makalenin kullanım izni Creative Commons Attribution-NoCommercial-NoDerivs 3.0 Unported (CC BY-NC-ND3.0) lisansı aracılığıyla bedelsiz sunulmaktadır.

## **INCLUSIVITY OF POLITICAL PROCESSES IN TURKEY: RALS UNIT ROOT AND COINTEGRATION APPROACH**

### ***Abstract***

*In this study, the effects of inclusivity of Turkey's political processes on the economy are discussed. According to econometric methodology, the unit root and cointegration test will provide us with information on this subject. If the political risks arising from the institutional structure are not stable, and the economic effects caused by this are negative, the institutions become exclusionary. For the analysis, Turkey's quarterly Political Risk Rating (PRR) and Gross Domestic Product (GDP) data for the period 2002-2019 were used. According to the results obtained from the Rals-ADF and RALS-EG tests, the PRR and GDP variables are not stationary, and there is no relationship between these variables. Accordingly, even if the high political inclusiveness that was achieved in 2005 was moved away, this did not have an exclusionary effect on national income.*

**Key Words:** *Inclusive Institutions, Political Risk, Growth, RALS Approach*

**Jel Codes:** *D02, O43, C01.*

### **1. GİRİŞ**

Ekonomi literatüründe ülkeler arasında oluşan gelir farklılıkları önemli bir araştırma konusudur ve ekonomik büyümenin hangi faktörler tarafından belirlendiği konusunda birçok teori geliştirilmiştir. Geleneksel büyüme teorileri incelendiğinde coğrafi faktörler, kültürel faktörler, üretim faktörleri ve teknoloji büyümenin nedenleri olarak gösterilmektedir. Ancak son dönem çalışmaları göstermektedir ki, bu faktörleri belirleyen temel unsur kurumlardır. Kurumlar, ülkelerin büyüme ve kalkınma farklılıklarında başat rodedir. Bu noktada önemli olan, bir ülkede büyümeyi pozitif yönde etkileyen kurumların nasıl oluştuğudur (Acemoğlu ve Robinson, 2008).

Bir ülkede yatırım ve inovasyon için elverişli ortamı sağlayan belirli ekonomik kurumlar vardır. Bunlar mülkiyet haklarının iyi tanımlanması ve uygulanabilir olması, güçlü gruplar ve politikacılar için kısıtlamalar getirilmesi, fırsat eşitliğinin toplum genelinde sağlanmasıdır (Acemoğlu, 2003:27). Toplumda bireylerin yeteneklerini en iyi şekilde ortaya koyabileceği ve eşit şartlar sağlayabilen kurumlar “kapsayıcı kurumlar” olarak adlandırılmaktadır. Ancak mülkiyet haklarının korunamadığı, asayiş ve düzenin oluşturulamadığı, anlaşmazlıkların çözüme kavuşturulamadığı kurumlar da tarih boyunca karşımıza çıkmıştır ve bu kurumlar “dışlayıcı (sömürücü) kurumlar” olarak nitelendirilir. Dışlayıcı kurumların varlığında toplumda bireyler arasında eşit şartlar sağlanamamakta,

yeniliği ve gelişimi teşvik edici ortam oluşmamaktadır. Dışlayıcı kurumlar altında siyasi ve ekonomik güç, belirli bir grup azınlığın elindedir. Bu kurumlar sürdürülebilir ekonomik büyümeye engel teşkil etmektedir (Acemoğlu, 2012:3). Devletin ve siyasi kurumların dar kesimlerin çıkarlarını desteklediği durumlarda, kısa vadede iktisadi büyüme görülse bile uzun vadede iktisadi gelişmenin önu tikanacaktır (Pamuk, 2018:50).

Khan (2004; 2008) bir ülkede kapsayıcı kurumların veya iyi yönetim anlayışının oluşması için istikrarlı mülkiyet hakları, düşük kamulaştırma riski, hukukun üstünlüğü, sıfır ya da düşük yolsuzluk, demokratik şeffaflık, efektif hizmet sunum kapasitesi, politik istismarın olmaması ve her sektör için ayrıcalıkların olmadığı serbest piyasa unsurlarının gerekliliğini ifade etmektedir.

Acemoğlu ve Robinson (2012:13-33) bize kurumların önemini “Ulusların Düşüşü” (*Why Nations Fail*) kitabında verdiği bir karşılaştırmayla ortaya koymuştur. Amerika Birleşik Devletleri’nde (ABD) Nogales kenti ile Meksika’nın Sanora kenti birbirlerine komşudurlar. Bölgeler arasında coğrafi farklılık bulunmamaktadır. Sınırın her iki tarafındaki toplumların kültürel geçmişleri birbiriyle aynıdır. Ancak bakıldığında Nogales’in gelir seviyesi, Sanora’ya nazaran yaklaşık 3 kat fazladır. ABD’de insanların sağlığa ve eğitime erişim imkânı daha yüksekken, Meksika’da eğitim ve sağlık koşulları yetersizdir. ABD ve Meksika’nın kuruluş süreçleri, farklı ekonomik sonuçlar ortaya çıkaran kurumlar oluşturmuşlardır. ABD’de mülkiyet haklarını, can ve mal güvenliğini koruyan ve hukukun üstünlüğüne riayet edilen kapsayıcı kurumlar oluşmuştur. İnsanlar bu ortamda mesleklerine dair özgür seçimler yapabilmekte, kendilerini uzmanlık alanlarında geliştirebilmektedirler. Toplumun geneli siyasal ve ekonomik haklardan yararlanabilmektedir. Bu süreç, teknolojinin gelişmesine, yatırımların artmasına ve sonuç olarak gelir düzeyinin yükselmesini sağlamaktadır. Bu manada oluşturulan ekonomik refah toplumun geneline yansıtılmaktadır. Ancak Meksika’daki resim bunun tam tersidir. Dışlayıcı kurumlar ortamında oluşan ayrıcalıklı bir azınlık grup bulunmaktadır. Bahsedilen bu grup, toplum zenginliğini kendi menfaatleri uğrunda sömürmektedir. Toplumun geneli siyasal ve ekonomik haklardan yararlanamamaktadır. Böyle bir kurumsal çevrede insanları gelişime, yatırıma ve büyümeye teşvik edici kurumlar oluşmamıştır. Ayrıca mülkiyet hakları güçlü ve uygulanabilir değildir. Sonuç olarak gelir seviyesi istenilen seviyelere çıkamamaktadır.

Bu çalışmada da Türkiye’nin politik kurumları ve süreçlerine dair değişim ve bunun ekonomi üzerindeki etkileri incelenecektir. Türkiye’de kapsayıcı ya da dışlayıcı kurumlara ve bunun ekonomik etkilerine ilişkin ampirik bir çalışma örneğinin literatürde olmaması, çalışmanın literatüre yapacağı katkı açısından

önemlidir. Bu amaçla bir sonraki bölümde Türkiye'nin politik ve ekonomik kurumlarındaki değişim ele alınmış ve Türkiye'nin genel hatlarıyla ekonomik performansı incelenmiştir. Bu kurumsal değişimin daha net aktarılması için kurumsal yapıya ilişkin endekslerden de faydalanarak çeşitli şekiller sunulmuş ve görülen değişimlerin nedenleri açıklanmıştır. İkinci bölümde çalışmada kullanılan ekonometrik metodoloji olan RALS prosedürü, RALS birim kök testi ve RALS eşbütünleşme testi açıklanmıştır. Literatürde yeni kullanılmaya başlanan bu yeni ekonometrik teknik çalışmanın orijinallliğini artırmaktadır. Üçüncü bölüm çalışmada kullanılan veri ve elde edilen ampirik sonuçlarına ilişkindir. Elde edilen temel bulguya göre Türkiye'de PRR ve GSYİH arasında eşbütünleşme ilişkisi bulunmamaktadır. Bu bulgu, sürdürülebilir büyümenin devamlılığı açısından iyi bir sinyal değildir.

## **2. TÜRKİYE'DE POLİTİK KURUMLARIN KAPSAYICILIĞI**

Kurumların dönüşümü incelenirken hem Osmanlı'dan Cumhuriyet'e geçişte hem de Cumhuriyet döneminde önemli dönüşümler ve kırılmalar gözlenmiştir. Zaman zaman siyasi ve iktisadi kurumlar, kriz ve darbe gibi nedenlerle kesintiye uğramıştır. Türkiye'nin kurumsal ve ekonomik dönüşümleri dönem dönem incelendiğinde 1820-1913 döneminde dış ticarete ve yabancı sermayeye açılan tarım ağırlıklı Osmanlı ekonomisi görülmektedir. Ardından 1913-1950 döneminde yaşanan iki dünya savaşı ve dünya buhranını içeren Cumhuriyet döneminde devletçilik yoluyla içe dönük sanayileşme modeli izlenmiştir. İkinci Dünya Savaşı sonrasında 1950-1980 döneminde özel sektör önderliğinde ithal ikamesi yoluyla sanayileşme politikalarına ağırlık verilmiştir. 1980-2010 dönemi ise neoliberal politikalar ve küreselleşme dönemidir (Pamuk, 2010:11).

Uzun vadeli iktisadi büyüme ve gelişme için kurumların istikrarlı bir biçimde üretim ve verimlilik artışlarına yol açan faaliyetleri desteklemesi ve özendirmesi gerekmektedir. İktisadi gelişmenin kalıcı olabilmesi için daha katılımcı siyasi kurumlar tarafından desteklenmesi gerekmektedir. Türkiye'nin 20. yüzyılda gelişmekte olan ülkeler içerisinde Güney Amerika, Afrika ve Ortadoğu bölgelerine kıyasla daha olumlu bir performans ortaya koyduğu söylenebilir. Ancak Türkiye, 1980 sonrası Japonya ve Güney Kore gibi hızlı çıkış yakalayan ülkeler örneği olamamıştır. (Çiçen, 2019:426). Karşılaştırmalı büyüme istatistikleri Tablo 1'de sunulmaktadır.

**Tablo 1. Türkiye'nin Karşılaştırmalı Ekonomik Büyümesi  
(Yıllık kişi başına GSYİH büyümesi)**

	Türkiye	Batı Avrupa+ ABD	Gelişmekte Olan Ülkeler	Dünya
1880-1913	0,7	1,5	0,6	1,1
1913-1950	0,8	1,3	0,5	0,9
1950-1980	3,1	2,9	2,8	2,6
1980-2010	2,3	1,5	2,4	1,7

**Kaynak:** Pamuk, 2010

Türkiye'nin kişi başına gelir artışı, son 200 yıllık dönemde dünya ülke ortalamalarına yakın seyretmiştir. Türkiye'nin günümüze yansıyan son dönem büyüme performansına bakıldığında 1950'den 2010 yılına değin kişi başına gelir 6 kattan fazla artarken, büyüme hızı gelişmiş ülkelerinkinden yüksektir ve böylelikle gelişmiş ülkelerle nispi bir yakınsama yaşanmıştır. Türkiye'nin kişi başına geliri 1950 yılında ABD ve Batı Avrupa ortalamasının %26'sı iken, 1980 yılında %31'e ve 2010 yılında %42'ye yükselmiştir. Diğer yandan Türkiye'nin 1980 ve 2010 yılları arasındaki insani gelişme endeksi incelendiğinde, Türkiye kişi başına gelir ve sağlık alanlarında daha iyi bir konumda iken, eğitim alanında dünya sıralamasında daha geri sıralara düşmüştür (Pamuk, 2010:29-34).

Türkiye'nin 2000'li yıllardaki performansına yakından bakıldığında ise önemli kırılma noktası 2001 yerel krizidir. Bu krizle birlikte iktidardaki partiler değişmiş, daha önce bütçe açığı veren ve kamu kesimini borçlandıran bir modelden cari açıkla büyüyen ve kamu kesimi yerine özel sektörü borçlandıran bir model değişimine gidilmiştir. Türkiye bu dönemde bankacılık alanında ve kamu mali disiplininin sağlanmasında iki önemli reform gerçekleştirmiştir. Ayrıca IMF desteğiyle Güçlü Ekonomiye Geçiş Programı'nda gösterilen başarılı idare, AB üyeliği adaylığı, bu çerçevede çıkarılan reformlar, sağlanan yüksek yabancı sermaye girişleri ve yapılan özelleştirmeler ile Türkiye özellikle AK Parti'nin ilk 6 yılında hızlı bir büyüme performansı sergilemiştir. Ancak global kriz sonrasında IMF gözetimi olmadan oluşturulan ekonomik programlarda meydana gelen zayıflamalar ve AB üyelik müzakerelerinden uzaklaşmayla birlikte kurumsal dönüşümdeki yavaşlama sonucunda büyümede bir ivme kaybı yaşanmıştır. Önceki döneme göre yabancı sermaye girişleri ve özelleştirmelerden elde edilen gelirler de azalmıştır. TL, döviz karşısında değer kaybetmiştir. Yapılması beklenen yapısal reformlar gerçekleştirilememiştir. Dış politikada alınan bazı kararlar da ekonomiye önemli maliyetler getirmiştir (Eğilmez, 2018:198-205).

Şekil 1’de Fraser Institute’a ait Türkiye endeksleri ve Dünya Ekonomik Özgürlük endeksi grafikleri verilmektedir<sup>2</sup>. Burada sunulan endeksler<sup>3</sup> Dünya Ekonomik Özgürlük Endeksi, Yasal Sistem ve Mülkiyet Hakları, Uluslararası Ticaretin Özgürlüğü, Hükümetin Büyüklüğü, Paranın Sağlamlığı ve Regülasyon şeklindedir. Burada kapsayıcı kurumların Türkiye’de işlerliğinin gözlemlenmesi adına bakacağımız temel endeks “Yasal Sistem ve Mülkiyet Hakları”dır<sup>4</sup>. Diğer endeksler buradaki analizde tamamlayıcı niteliktedir. Fraser Institute’a göre kişilerin mülkiyetlerinin ve haklarının korunması hem ekonomik özgürlüğün hem de sivil toplumun temel unsurudur. Mülkiyet haklarının korunması hükümetin en önemli işlevidir. Ekonomik özgürlükle uyumlu bir hukuk sisteminin temel bileşenleri; hukukun üstünlüğü, mülkiyet haklarının güvenliği, bağımsız ve tarafsız bir yargı ve hukukun tarafsız ve etkili bir şekilde uygulanmasıdır.

Hukukun üstünlüğü ile korunan mülkiyet haklarının güvenliği hem ekonomik özgürlüğün hem de piyasaların verimli işleminin temelini oluşturur. Bireyler ve işletmeler, sözleşmelerin uygulanacağına ve üretken çabalarının kazanımlarının korunacağına dair güven duymadıklarında, üretken faaliyette bulunma istekleri azalır. Bu alanda önemli eksiklikleri olan ülkelerin gelişmeleri pek olası değildir. Türkiye’de Yasal Sistem ve Mülkiyet Hakları endeksinin seyri incelendiğinde özellikle 2000’li yıllardan itibaren bir pozitif seyir bulunmaktadır ve 2006 yılı itibarıyla endeks zirve değerini görmüştür. Bu tarihten sonra söz konusu endeksin azalan bir trend sergilediği Şekil 1’den gözlemlenmektedir.

Diğer endekslere bakıldığında “Hükümet Büyüklüğü” 2004 yılında en iyi endeks değerini gördükten sonra düşüş trendi içerisine girmiştir. Burada belirtilmelidir ki, gelirene göre düşük hükümet harcamalarına sahip ülkeler, daha küçük bir devlet teşebbüsü sektörü ve daha düşük vergi oranları sağladığından bu alandaki en yüksek notları almaktadır. Türkiye’ye bakıldığında 2000’li yıllarda devletin farklı dönemlerde mali disiplini koruma güdüsü içerisinde genişleyici veya daraltıcı maliye politikaları yürüttüğü gözlemlenmektedir. Örneğin global kriz döneminde devlet, piyasaları yeniden canlandırmak adına kamu tüketim ve yatırımlarını,

---

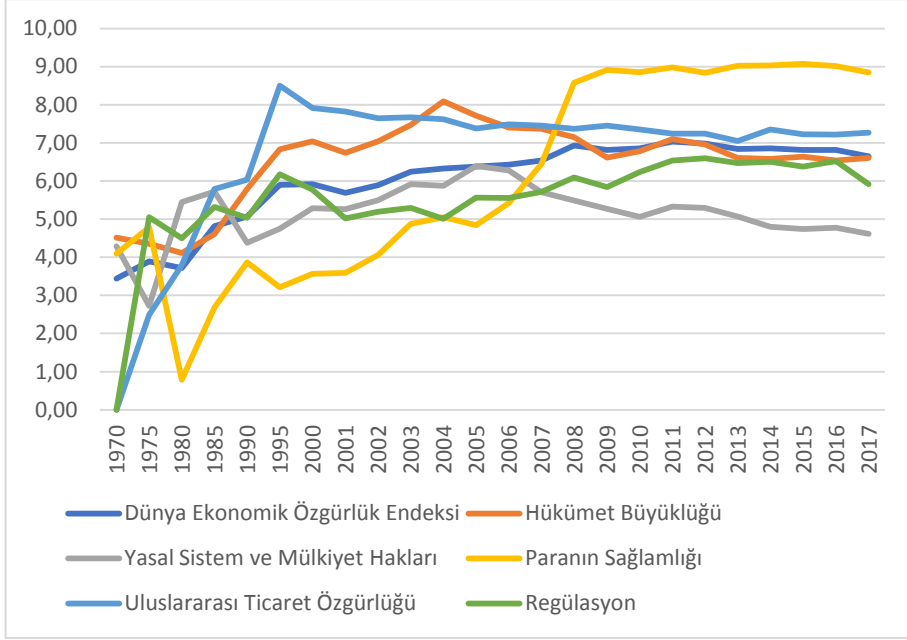
<sup>2</sup> Fraser Institute Türkiye verileri 2000 öncesine kadar 5’er yıllık dilimler halinde hesaplanmaktadır.

<sup>3</sup> Fraser Institute tüm endeks notlamasını 0-10 arasında yapmaktadır. Ülkeye verilen endeks puanı arttıkça, ilgili endeksin o ülkedeki kalitesi artmaktadır. Endekslerin metodolojisine şu siteden ulaşılabilir: [https://www.fraserinstitute.org/economic\\_freedom/approach](https://www.fraserinstitute.org/economic_freedom/approach) (Erişim tarihi: 29.08.2020)

<sup>4</sup> Bu endeks oluşturulurken dokuz alt bileşenden faydalanılmaktadır: Yargı bağımsızlığı, tarafsız mahkemeler, mülkiyet haklarının korunması, hukukun üstünlüğüne ve siyasete askeri müdahale, hukuk sisteminin bütünlüğü, sözleşmelerin yasal yaptırımı, gayrimenkul satışının düzenleyici maliyeti, polislin güvenilirliği, suçu işleme maliyetleri, cinsiyet eşitsizliği.

hanehalkı ve işletmelere transfer harcamalarını artırmış ve vergi indirimleri sağlanarak mali teşvik uygulamıştır (Karakurt, 2010:190).

### Şekil 1. Fraser Institute Türkiye Endeksleri



Diğer bir endeks “Uluslararası Ticaret Özgürlüğü” 1995 yılında en yüksek değerini aldıktan sonra belirli bir aralıktaki kalitesini sürdürmüştür. “Regülasyon” endeksine bakıldığında ise 2000’li yıllar itibariyle artan bir puan seyri görülmektedir. Bu alanda en yüksek değerler 2012 ve 2016 yıllarında görülmüştür. AK Parti döneminin regülasyon kalitesi anlamında 1990’lı yıllara nazaran daha başarılı bir performans gösterdiği söylenebilir. Burada kurulan bağımsız düzenleyici kurumlar<sup>5</sup> vasıtasıyla sektörlerin denetim altına alınması ve önemli özelleştirilmelerin gerçekleştirilmesi regülasyon kalitesini artırmıştır (Çetin ve Oğuz, 2011).

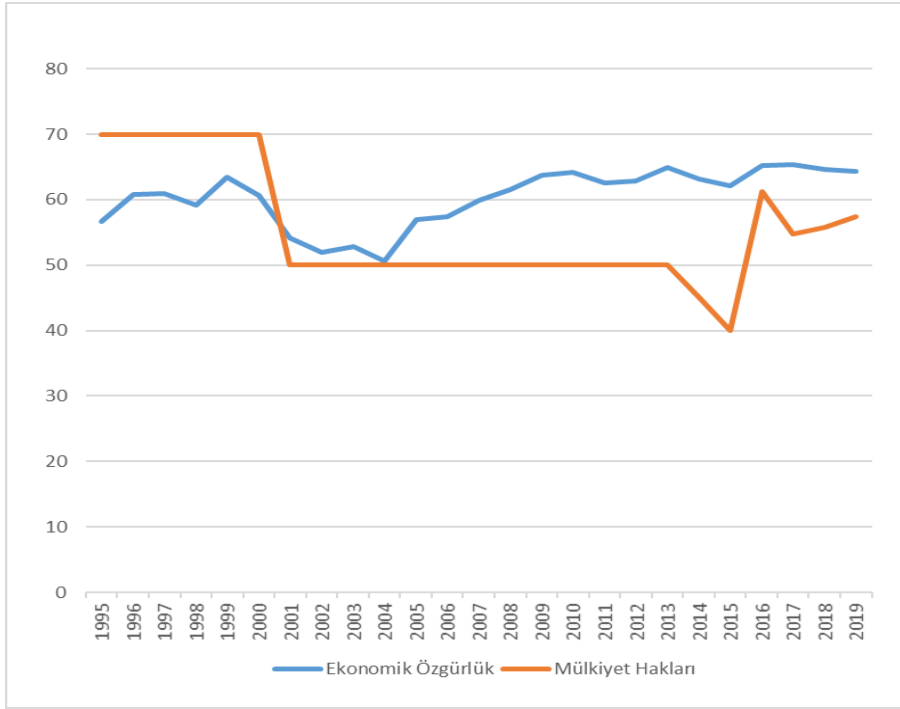
“Paranın Sağlamlığı” endeksi ise diğer endekslerden biraz ayrılmaktadır. Özellikle 2008’den sonra endeks puanlarında keskin bir artış görülmekte ve 2010’lu yıllar itibariyle sağlanan bu seviye korunmaktadır. Burada özellikle enflasyon oranlarının enflasyon hedeflemesi çerçevesinde 1990’lı yıllara göre tek

<sup>5</sup> Örneğin 1999’da Bankacılık Düzenleme ve Denetleme Kurumu (BDDK), 2000’de Bilgi Teknolojileri ve İletişim Kurumu (BTK) ve 2001’de Enerji Piyasası Düzenleme Kurumu (EPDK) kurulmuştur.

hanelere indirilmesi ve döviz kurunda meydana gelen volatilitenin azaltılması endeksin artmasına yardımcı olmuştur (Çiçen, 2018:77-78).

Şekil 2’de diğer bir düşünce kuruluşu olan Heritage Foundation tarafından oluşturulan “Ekonomik Özgürlükler”<sup>6</sup> ve “Mülkiyet Hakları” endeksleri verilmektedir. Buna göre Türkiye 2000’li yıllarda ekonomik özgürlük endeksi açısından pozitif bir trend izlemiştir. Sadece global kriz döneminde ve 2016 darbe teşebbüsü döneminde bir durgunluk gözlemlenmektedir. Diğer yandan mülkiyet hakları endeksine<sup>7</sup> bakıldığı zaman 2015 yılına kadar sabit bir trend izlenmekte, o yıllarda görülen bir düşüşün ardından son yıllarda yeniden artış görülmektedir.

## Şekil 2. Heritage Foundation Türkiye Endeksleri<sup>8</sup>



<sup>6</sup> Ekonomik Özgürlükler endeksinde Heritage Foundation dört faktörü dikkate almaktadır: Hukukun üstünlüğü, hükümetin büyüklüğü, regülasyon etkinliği ve piyasaların açıklık düzeyi (<https://www.heritage.org/index/about>) (Erişim Tarihi: 26.09.2020)

<sup>7</sup> Heritage Foundation, mülkiyet hakları endeksini hesaplarken beş faktörü dikkate almaktadır: Fiziksel mülkiyet hakları, fikri mülkiyet hakları, yatırımcıyı koruma gücü, kamulaştırma riski ve arazi idaresinin kalitesi. (<https://www.heritage.org/index/about>) (Erişim Tarihi: 26.09.2020)

<sup>8</sup> Heritage Foundation tüm endekslerinde ülkeleri 0-100 arasında puanlamaktadır. Ülkelerin daha yüksek elde ettiği puanlar, daha yüksek kurum kalitesine işaret etmektedir.



Fraser Institute ve Heritage Foundation endeksleri beraber incelendiğinde Türkiye'nin özellikle global kriz dönemine kadar endekslerin birçoğunda iyileşme gerçekleştirdiği ancak global kriz sonrasında endekslerin gelişiminde pek fazla mesafe alınmadığı anlaşılmaktadır.

## 2. Metodoloji

Kalıntıların normal dağılmaması bilgisinin kullanımı son zamanlarda ekonometri literatüründe çalışılan konulardan birisidir. RALS (Residual Augmented Least Squares) kalıntılarla genişletilmiş en küçük kareler anlamına gelmektedir. Çalışmamızda RALS-ADF birim kök testi ve RALS-EG eşbütünleşme testi uygulanmıştır. Çalışılan seriler normal dağılmadığında klasik yöntemlerle elde edilen bulgular sapmalı olmaktadır. Diğer yandan birçok iktisadi seri normal dağılmamaktadır. Im, Lee ve Tiaslu (2014) geliştirdiği yöntemle, normal olmayan hatalardan gelen bilgileri kullanan yeni bir birim kök testi önermiştir. Böylelikle kalıntılar normal dağılmasa bile, hataların yüksek dereceli momentleri üzerinden testler geliştirilmiştir. Birim kök testinde normal olmayan hatalarla ilgili bilgilerin kullanılmasıyla birlikte RALS-ADF testinin gücü, geleneksel ADF birim kök testine göre artırılmış olmaktadır. Yine benzer şekilde normal olmayan hatalarla ilgili bilgilerin kullanımıyla Engle-Granger (EG) eşbütünleşme testi Lee, Lee ve Im (2015) tarafından geliştirilerek RALS-EG eşbütünleşme testine dönüştürülmüştür. İlgili metodolojiye ilişkin detaylar alt başlıklarda sunulmuştur.

### 2.1. RALS Prosedürü

Im ve Schmidt (2008), RALS prosedüründe aşağıdaki iki moment koşulunu ele almaktadır (Yılancı, Aydın, Aydın, 2019:5):

$$E(e_t \otimes X_t) = 0$$

$$E((h(e_t) - K) \otimes X_t) = 0$$

Bu koşullardan ilki, En Küçük Kareler (EKK) yönteminin standart moment koşulunu belirtirken, ikinci koşul,  $e_t$ 'nin doğrusal olmayan fonksiyonlarına dayanan ek moment koşulunu belirtir. Bu iki koşul şu şekilde gösterilebilir:

$$\widehat{w}_t = h(\widehat{e}_t) - \widehat{K} - \widehat{e}_t \widehat{D}_2 \quad t = 1, 2, \dots, T$$

Eşitlikte  $\widehat{e}_t$  ana regresyondan elde edilen kalıntıları göstermektedir ve aşağıdaki gibi hesaplanır:

$$\widehat{K} = \frac{1}{T} \sum_{t=1}^T h(\widehat{e}_t), \quad \widehat{D}_2 = \frac{1}{T} \sum_{t=1}^T h'(\widehat{e}_t) \text{ ve } h(\widehat{e}_t) = [e_t^2, e_t^3]'$$

İlgili denklem açık formda şu şekilde gösterilebilir:

$$\widehat{w}_t = [\widehat{e}_t^2 - m_2, \widehat{e}_t^3 - m_3 - 3m_2\widehat{e}_t], t = 1, 2, \dots, T$$

Böylelikle hataların yüksek momentleri kullanılarak iki yeni seri elde edilmiştir. Denklemden  $m_2$  kalıntılarının karelerinin ortalamasını ve  $m_3$  kalıntılarının küpünün ortalamasıdır. Bu iki yeni seri ana modele eklendiğinde hataların normal dağılmama bilgisi modele yansıtılmış olur.

## 2.2. RALS-ADF Birim Kök Testi

ADF birim kök testi denkleminin aşağıdaki gibidir:

$$\Delta Y_t = \alpha + \gamma Y_{t-1} + \sum_{i=1}^p \delta_i \Delta Y_{t-1} + u_t$$

Bu denklem RALS prosedürü kullanılarak genişletildiğinde RALS-ADF birim kök testi elde edilmektedir:

$$\Delta Y_t = \alpha + \gamma Y_{t-1} + \sum_{i=1}^p \delta_i \Delta Y_{t-1} + \widehat{w}_t' \varphi + v_t$$

Denklemden hataların normal dağılmaması durumunda ortaya çıkan enformasyon olan  $\widehat{w}_t$  terimi RALS terimidir. RALS-ADF birim kök analizinde durağanlığın varlığı  $\gamma$  parametresi üzerinden analiz edilir. ADF ve RALS-ADF'ye ait birim kök hipotezleri arasında bir fark bulunmamaktadır. Boş hipotez serinin birim köklü olduğu yönündedir. RALS-ADF, ADF'ye göre dağılımı değiştirmektedir.

Eğer ADF ve RALS-ADF kalıntıları arasındaki korelasyon katsayısı ( $\rho$ )  $\rho^2 = 1$  ise ADF ve RALS-ADF bulguları birbirine eşit olmaktadır. Bu durumda RALS-ADF için ADF testinde elde edilen kritik değerler geçerli olmaktadır (Im vd., 2014).

## 2.3. RALS-EG Eşbütünleşme Testi

Engle-Granger eşbütünleşme testine ilişkin regresyon modeli şu şekildedir:

$$\Delta \widehat{u}_t = d_{1t} + \delta_1 \widehat{u}_{t-1} + \sum_{i=1}^k \varphi_i \Delta \widehat{u}_{t-1} + e_t$$

Bu denkleme RALS prosedürü uygulandığında RALS-EG eşbütünleşme testi elde edilmektedir:

$$\Delta \widehat{u}_t = d_{1t} + \delta_1 \widehat{u}_{t-1} + \sum_{i=1}^k \varphi_i \Delta \widehat{u}_{t-1} + \widehat{w}_t' \gamma + e_t$$

RALS-ADF testinde olduğu gibi  $\widehat{w}_t$  terimi hataların normal dağılmaması durumundaki bilgiyi eşbütünleşme modeline eklemektedir. Denklemden eşbütünleşme ilişkisi  $\delta_1$  parametresi üzerinden incelenmektedir. RALS-EG eşbütünleşme testinde boş hipotez hataların normal dağılmaması durumunda eşbütünleşme ilişkisi olmadığı ( $\delta_1 = 0$ ) yönündedir. Alternatif hipotez ise eşbütünleşmenin olduğu ( $\delta_1 \leq 0$ ) yönündedir. RALS-EG eşbütünleşme testinde elde edilen t istatistikleri üzerinden analiz yapılmaktadır. Buna ilişkin varsayımsal limit dağılımı şu şekildedir:

$$t_{REG} \rightarrow \rho \cdot t_{EG} + \sqrt{1 - \rho^2} \cdot Z$$

Denklemden  $t_{EG}$ , EG eşbütünleşme testinden gelen t istatistikleri,  $t_{REG}$  ise RALS-EG eşbütünleşme testinden elde edilen t istatistikleridir. Z ise standart normal dağılımına ilişkin rassal değişkendir. Eğer  $\rho^2 = 1$  ise EG ve RALS-EG sonuçları birbirine eşit olacaktır (Lee vd., 2015).

### 3. Veri ve Ampirik Sonuçlar

Bu çalışmanın uygulama kısmında tutarlı bulgular elde etmek adına kurumsal ve ekonomik değişkenler açısından çeyreklik verilerden yararlanılmıştır. Bu sebeple yıllık veri kullanan Fraser Institute ve Heritage Foundation endeksleri analizde kullanılmamıştır. 2002-2019 dönemine ait PRR verileri ICRG (International Country Risk Guide) veri tabanından satın alınmıştır.

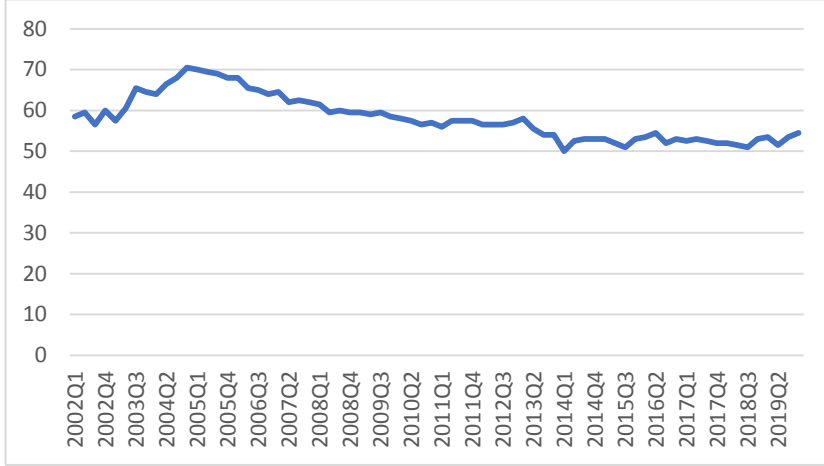
PRR ülkelerin politik istikrarını ölçmek için oluşturulan bir endekstir<sup>9</sup>. PRR bileşenleri incelendiğinde hükümet istikrarı, yatırım profili, karışıklıklar, yolsuzluk, askerin politikada etkisi, şeffaflık ve bürokrasi gibi unsurlar kurumsal yapının kapsayıcılığı ile yakından ilişkilidir. Ülkenin PRR puanı 50'den az ise çok yüksek risk, 50-60 arası ise yüksek risk, 60-70 arası ise orta seviyede risk, 70-80 arası düşük risk ve 80-100 arasında çok düşük risk olduğu kabul edilir.

---

<sup>9</sup> ICRG verilerinin metodoloji detaylarına linkten erişilebilir: <https://www.prsgroup.com/wp-content/uploads/2012/11/icrgmethodology.pdf> (Erişim tarihi: 02.09.2020). PRR değişkeninin bileşenleri şu şekilde puanlanmaktadır: Hükümet İstikrarı (12), Sosyoekonomik Koşullar (12), Yatırım Profili (12), İç Karışıklıklar (12), Dış Karışıklıklar (12), Yolsuzluk (6), Askerin Politikada Etkisi (6), Dini Gerginlikler (6), Hukuk ve Düzen (6), Etnik Gerginlikler (6), Demokratik Şeffaflık (6), Bürokrasi Kalitesi (4).

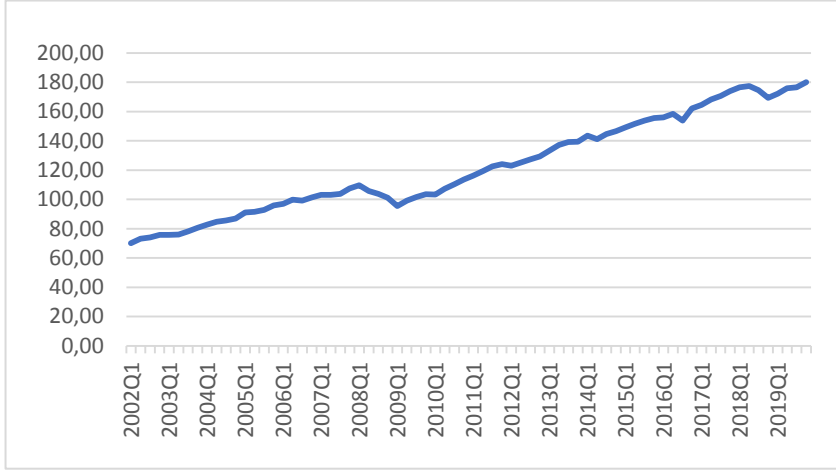
Türkiye'nin PRR değişkeninin ilgili dönemdeki seyri Şekil 3'te verilmektedir. Türkiye'de PRR'nin seyri incelendiğinde 2006 yılına değin risklerde iyileşme görülmektedir. Endeks metodolojisine göre Türkiye 2004-2005 yıllarında ülke riski açısından düşük kategoriye ulaşmıştır. Ancak özellikle global kriz sonrasında politik riskler genel olarak artış göstermektedir ve endeks yüksek risk kategorisindedir. 2013 sonrası ise risklerde yatay bir seyir izlenmektedir.

### Şekil 3. Türkiye'de Politik Risk Derecesinin Seyri



Diğer yandan kurumsal değişimin ekonomik etkisini görebilmek adına TÜİK'ten temin edilen, çeyreklik, mevsim ve takvim etkisinden arındırılmış zincirlenmiş gayrisafi yurtiçi hasıla hacim endeksi değişkeni büyüme performansının görülmesi açısından analizimizde kullanılmıştır. İlgili endeks Şekil 4'te sunulmuştur. Zincirlenmiş hacim endeksi hesaplamasında eski ve yeni bazlı seriler uyumlu bir şekilde bir araya getirilir ve sabit fiyatlarla hesaplamaya benzer şekilde üretimdeki değişim enflasyon etkisinden arındırılır.

#### Şekil 4. Zincirleşmiş Gayrisafi Yurtiçi Hasıla Hacim Endeksi



Şekil 4 incelendiğinde Türkiye'nin büyüyen bir milli hasıla performansı gözlenmektedir. 2002-2019 yılları arasında ortalama çeyreklik büyüme oranı %1,4'tür. Ancak dikkat edildiğinde bu süre zarfında özellikle global krizde, 2016 darbe teşebbüsü döneminde ve 2018 kur şokunun yaşandığı dönemde çeyreklik daralma ve hatta resesyollar gözlemlenmektedir.

PRR ve GSYİH serilerinin durağanlığını sınamak için<sup>10</sup> önce ADF birim kök testi kullanılmıştır. Sonuçlar Tablo 1'de verilmiştir.

**Tablo 1. ADF Birim Kök Testi Sonuçları**

Değişkenler	Düzy t-istatistiği	p-olasılık değeri	Birinci Fark t-istatistiği	p-olasılık değeri
PRR	-0,852	0,7975	-10,016	0,0001
GSYİH	0,150	0,9674	-7,809	0,0000

Tablo 1'deki ADF birim kök test sonuçlarına göre PRR ve GSYİH değişkenleri düzey değerlerinde durağan değilken, değişkenlerin birinci farkı alındığında durağan hale gelmektedir. ADF testinde serilerin normal olduğu varsayılmaktadır. Ancak hatalar normal dağılıma sahip değilse RALS prosedürü ile daha etkin sonuçlar elde edilmektedir. Bunun anlaşılması için ADF testinden elde edilen kalıntılara Jarque-Bera normallik testi uygulanmıştır ve sonuçlar Tablo 2'de verilmiştir.

<sup>10</sup> Yapılan testlerde her iki değişken için de sabitli model kullanılmıştır. GSYİH değişkeninde çeyreklik ortalama büyüme oranı pozitif olduğundan ve zincirleşmiş etkiyle bu doğal olarak grafikte bir pozitif trend oluşturacağından burada da sabitli model tercih edilmiştir.

**Tablo 2. Jarque-Bera Normallik Testi Sonuçları**

Değişkenler	Düzye JB istatistiği	p-olasılık değeri	Birinci Fark JB istatistiği	p-olasılık değeri
PRR	18,012	0,0001	14,533	0,0006
GSYİH	24,066	0,0000	18,993	0,0000

Tablo 2 incelendiğinde her iki değişkenin ADF kalıntıları hem düzey hem de birinci farkında, kalıntıların normal dağıldığına dair boş hipotez reddedildiği için normal dağılmamaktadır. Bu durumda daha etkin sonuçlar verecek olan RALS-ADF birim kök testi kullanılması daha uygundur. RALS-ADF birim kök testi sonuçları Tablo 3’te verilmiştir.

**Tablo 3. RALS-ADF Birim Kök Testi Sonuçları**

Değişkenler	Düzye t-istatistiği	Rho	Birinci Fark t-istatistiği	Rho
PRR	-1,244	0,849	-11,159	0,878
GSYİH	1,147	0,644	-10,338	0,6460

Not: 0,8 rho değerine göre %1, %5 ve %10 için kritik değerler: -3,737, -3,244, -2,980. 0,9 rho değerine göre %1, %5 ve %10 için kritik değerler: -3,750, -3,303, -3,053. 0,6 rho değerine göre %1, %5 ve %10 için kritik değerler: -3,279, -2,828, -2,579.

Tablo 3’teki sonuçlar ilgili rho değerleri dikkate alınarak verilen kritik değerlerle karşılaştırılmıştır. Sonuçlar Tablo 1’de verilen ADF testi sonuçlarıyla uyumludur. Buna göre PRR değişkeninin düzey değeri boş hipotez reddedilemediği için durağan değildir. Ancak PRR’in fark değişkeni ise durağandır. Benzer şekilde GSYİH değişkeni düzeyde durağan değilken, birinci farkında durağan hale gelmektedir. Buradan elde edilen sonuçlara göre hem PRR hem de GSYİH değişkeni I(1)’dir. Değişkenler aynı mertebeden durağan olduğundan uzun dönemli ilişkinin tespiti için EG ve RALS-EG eşbütünleşme testleri uygulanmıştır ve sonuçlar Tablo 4’te verilmiştir.

**Tablo 4. EG ve RALS-EG Eşbütünleşme Testi Sonuçları**

	Test İstatistiği	Rho
EG	-2,054	-
RALS-EG	-2,189	0,973

Not: EG testinin kritik değerleri %1, %5 ve %10 anlamlılık seviyelerinde sırasıyla -3,49, -2,89 ve -2,58 şeklindedir. RALS-EG için %1, %5 ve %10 anlamlılık düzeyinde kritik değerler: -3,98, -3,87, -3,07.

Tablo 4’te hem EG hem de RALS-EG test sonuçlarına göre boş hipotez reddedilememektedir. Her iki teste göre de PRR ve GSYİH arasında uzun dönemli bir eşbütünleşme ilişkisi yoktur.

#### **4. SONUÇ**

Bu çalışmada Türkiye’nin politik süreçlerinin kapsayıcılığının milli hasıla üzerine etkileri incelenmiştir. Bu amaçla 2002-2019 yılları arasında çeyreklik PRR ve zincirlenmiş GSYİH hacim endeksi kullanılmıştır. Çalışmada hataların normal dağılmadığı durumlarda daha güçlü sonuçlar veren RALS prosedürü uygulanmıştır. Öncelikle serilerin durağanlığı ADF ve RALS-ADF birim kök testleriyle analiz edilmiştir. Elde edilen test sonuçlarına göre her iki değişken de birim köke sahiptir ve durağan değildir. Her iki değişkenin birinci farklarına aynı testler uygulandığında değişkenler durağan hale gelmektedir. Bu noktada iki değişken arasındaki uzun dönemli ilişki EG ve RALS-EG eşbütünleşme testleriyle analiz edilmiştir. Her iki testten elde edilen sonuçlara göre PRR ile GSYİH değişkeni arasında eşbütünleşme ilişkisi bulunmamaktadır.

Türkiye’de 2002’den sonra global krize kadar olan dönemde oluşturulan kapsayıcı kurumlar, büyüme üzerinde pozitif etkide bulunmuştur. Ancak 2002-2019 dönemi bütünüyle incelendiğinde politik kurumlar ve GSYİH arasında uzun dönemli bir ilişki bulunmamaktadır. Buna göre, incelenen dönem için global kriz sonrasında Türkiye’de politik kurumların kapsayıcılıktan uzaklaşması GSYİH üzerinde dışlayıcı bir etki oluşturmamıştır. Ancak Acemoğlu ve Robinson (2012) ve Khan (2012)’ye göre bu tarz bir büyüme sürdürülebilir değildir. Bu sebeple Türkiye’nin yeniden büyümeyi destekleyici kapsayıcı kurumsal politikalara yönelmesi gerekmektedir. Öncelik olarak bu kurumların başında mülkiyet hakları, bağımsız yargı, hukukun üstünlüğü ve politik katılım gelmektedir (Dobler, 2011:18). Türkiye’nin orta gelir tuzağından çıkıp gelişmiş ülkelere yakınsaması için yapacağı kurumsal dönüşümlerle kurumlarını kapsayıcı hale getirmeli, iktisadi sistemini yatırım ve inovasyona elverişli hale getirmeli, verimlilik artışını sağlayacak politikalar üretmelidir. Böylelikle Türkiye’nin yıllık ortalama büyüme oranı yeniden hem gelişmiş hem de gelişmekte olan ülkeler büyüme ortalamasının üzerine çıkacaktır.

#### **KAYNAKLAR**

Acemoğlu, D. (2003). Root Causes. *Finance & Development*, 40(2), 27-43.

Acemoğlu, D. & Robinson, J. (2008). The Role of Institutions in Growth and Development. Commission on Growth and Development Working Papers, No.10.

Acemoğlu, D. & Robinson, J. A. (2012), *Why Nations Fail: The Origins of Power, Prosperity, and Poverty*, Crown Books.

Acemoğlu, D. (2012). Bazı Milletler Neden Başarısız Olur?. TEPAV: Merih Celasun'a Saygı Günü, 26 Haziran.

Çetin, T. & Oğuz, F. (Eds.). (2011). *The Political Economy of Regulation in Turkey*, Springer Science & Business Media.

Çiçen, Y. B. (2018). 2000'lerde Türkiye Ekonomisi Performansı. *Siyaset, Ekonomi ve Yönetim Araştırmaları Dergisi*, 6(5), 73-81.

Çiçen, Y. B. (2019). Türkiye'nin 1980 Sonrası Kurumsal Yapısındaki Değişimi Ve Ekonomik Sonuçları. *Hacettepe Üniversitesi İktisadi ve İdari Bilimler Fakültesi Dergisi*, 37(3), 423-438.

Dobler, C. (2011). *The Impact of Formal and Informal Institutions on Economic Growth*, Peter Lang International Academic Publishers.

Eğilmez, A. M. (2018). *Değişim Sürecinde Türkiye: Osmanlı'dan Cumhuriyet'e Sosyo-ekonomik bir Değerlendirme*, Remzi Kitabevi.

Im, K. S., Lee, J., & Tieslau, M. A. (2014). More Powerful Unit Root Tests With Non-Normal Errors. In *Festschrift in Honor of Peter Schmidt* (pp. 315-342), Springer, New York.

Im, K. S., & Schmidt, P. (2008). More Efficient Estimation Under Non-Normality When Higher Moments Do Not Depend on The Regressors, Using Residual Augmented Least Squares. *Journal of Econometrics*, 144(1), 219-233.

Karakurt, B. (2010). Küresel Mali Krizi Önlemede Maliye Politikasının Rolü ve Türkiye'nin Krize Maliye Politikası Cevabı. *Atatürk Üniversitesi İktisadi ve İdari Bilimler Dergisi*, 24(2), 167-195.

Khan, M. H. (2004). State Failure in Developing Countries and Institutional Reform Strategies. *Toward Pro-Poor Policies. Aid, Institutions, and Globalization*. ed. Bertil Tungodden, Nicholas Herbert Stern, Ivar Kolstad. Annual World Bank Conference on Development Economics, Washington, Oxford: the World Bank, Oxford University Press: 165-195.

Khan, M. H. (2008). Governance and Development: The Perspective of Growth-Enhancing Governance. GRIPS Development Forum/National Graduate Institute for Policy Studies.



Khan, M. H. (2012). The Political Economy of Inclusive Growth. In: *Promoting Inclusive Growth Challenges and Policies: Challenges and Policies* (Eds. Luiz de Mello ve Mark A. Dutz).

Pamuk, Ş. (2010), “Economic Growth and Institutional Change in Turkey before 1980”, *Understanding the Process of Economic Change in Turkey: An Institutional Analysis*, ed. Tamer Çetin and Feridun Yılmaz, 15-30, New York: NOVA Science Publishers.

Pamuk, Ş. (2018). *Türkiye'nin 200 Yıllık İktisadi Tarihi*, Türkiye İş Bankası Kültür Yayınları, İstanbul.

Yılancı, V., Aydın, M., & Aydın, M. (2019). Residual Augmented Fourier ADF Unit Root Test, MPRA Paper No. 96797.