

İtfaiyelerin Afet ve Acil Durum Yönetimi Açısından Yerinin ve Öneminin Değerlendirilmesi; Samsun Örneği

Can ŞAHAN¹

Öz

Afet ve acil durumların etkin bir şekilde yönetilebilmesi için birçok paydaşa ihtiyaç vardır. Bu paydaşlardan bir tanesi de belediyelere bağlı olarak görev ifa eden itfaiye teşkilatlarıdır. Kentleşmeyle birlikte itfaiye teşkilatının yapmış olduğu hizmetlerin önemi her geçen gün artmaktadır. Müdahalenin etkin bir şekilde yapılabilmesi ve meydana gelebilecek zararların minimize edilebilmesi için risk yönetimine ihtiyaç vardır. Ülkeler ancak risk yönetimi ile sürdürülebilir kalkınmayı gerçekleştirebilirler. Risk azaltma ve kapasitesi yüksek bir toplum oluşturma konusunda modern afet yönetim sisteminde afetin yaşandığı yerde halka en yakın resmi kurum olarak yerel yönetimlere, özellikle belediyelere bağlı olarak hizmet veren itfaiye teşkilatına büyük görev düşmektedir.

Ülkemizdeki itfaiyeciler birçok sorunla karşı karşıyadır. İtfaiye teşkilatlarında merkezi bir birliğin olmaması nedeniyle teşkilatlar arasında birçok konuda farklılıklar ortaya çıkmaktadır. Bunun yanında itfaiyecilik, meslek statüsünde olmadığı için itfaiyeciler birçok haktan mahrum kalmaktadır. Halbuki afet ve acil durumların yönetilmesinde önemli bir konumda olan itfaiye teşkilatlarına gereken değerler verilmediği görülmektedir. Bu çalışma ile itfaiye teşkilatlarının afet ve acil durumlar açısından önemi ortaya konulmaya çalışılmıştır. Bu kapsamda Samsun İtfaiye Dairesi Başkanlığı'nın faaliyetleri ve çalışmaları, itfaiye teşkilatının sorumluluklarına yönelik mevzuat kapsamında afet ve acil durum yönetimi açısından incelenmiştir.

Çalışmada öncelikli olarak Cumhuriyet dönemi itfaiye hizmetlerinin örgütlenmesine yer verilmiştir. Sonrasında yasal sorumlulukları çerçevesinde Samsun İtfaiye Dairesi Başkanlığı'nın yıllık raporları ve yaptığı çalışmalar afet ve acil durum yönetimi açısından değerlendirilmiştir. Aynı zamanda Samsun İtfaiye Dairesi Başkanlığı'nın ana çözüm ortağı olarak görev aldığı Yangın Hizmet Grubu Operasyon Planı incelenmiştir. Sonuç olarak itfaiye teşkilatlarının sadece müdahale bakımından görevleri bulunmamaktadır, bunun yanında afet ve acil durum yönetim sürecinin iyileştirme aşaması haricinde her aşamasında sorumluluğu bulunmaktadır. Dolayısıyla afet ve acil durumların yönetilmesinde önde gelen kuruluşlardan bir tanesidir.

Anahtar Kelimeler: Afet, Afet Yönetimi, İtfaiye, Yangın.

Evaluation of the Place and Importance of Fire Department in Terms of Disaster and Emergency Management; Sample of Samsun

Abstract

Many stakeholders are needed to manage disasters and emergencies effectively. One of these actors is the Fire Brigade Organization, which operates under the municipalities. There is a need for risk management in order to be able to intervene effectively and to minimize the damages that may occur. Countries can only realize their sustainable development with risk management. In the modern disaster management system that focuses on reducing risk and creating a society with a high capacity, the fire department, which serves as the closest official institution to the public in the place where the disaster occurred, has a great responsibility.

¹ Amasya Üniversitesi Suluova Meslek Yüksekokulu, Mülkiyet Koruma ve Güvenlik Bölümü
*İlgili yazar / Corresponding author: canalasan10@gmail.com
Gönderim Tarihi / Received Date: 10.09.2020
Kabul Tarihi / Accepted Date: 12.04.2021

Bu makaleye atf yapmak için- To cite this article
Şahan, C. (2021). İtfaiyelerin Afet ve Acil Durum Yönetimi Açısından Yerinin ve Öneminin Değerlendirilmesi; Samsun Örneği.
Resilience, 93-117.

When it comes to fire brigade, a few staff members holding a water tank and a hose in a place similar to a garage come to mind. This study was conducted to change this and similar thinking and to raise awareness. With this study, it has been tried to reveal the works and activities of the Fire Brigade Organization in the management of disasters and emergencies and to show its place and importance. Regulations regarding the responsibilities of the Fire Department are "Regulation on Protection of Buildings from Fire", "Municipality Fire Brigade Regulation" and "Disaster and Emergency Response Services Regulation". The activities and activities of Samsun Fire Brigade Department have been examined in terms of disaster and emergency management within the scope of these regulations.

In the study, the organization of the republic era fire brigade services has been given priority. Afterwards, the annual reports of Samsun Fire Brigade Department and its works were evaluated in terms of disaster and emergency management within the framework of its legal responsibilities. At the same time, the Fire Service Group Operation Plan, in which Samsun Fire Department is the main solution partner, has been examined. As a result, fire brigades do not only have responsibilities in terms of intervention, but also have responsibilities at every stage of the disaster and emergency management process, except for the improvement phase. Therefore, it is one of the leading organizations in the management of disasters and emergencies.

Keywords: Disaster, Disaster Management, Fire Department, Fire

1.Giriş

Afet, en genel ifadeyle “*insanlar için can, fiziksel, ekonomik ve sosyal kayıplara neden olan, normal yaşamı durdurarak veya kesintiye uğratarak toplumları etkileyen ve yerel imkânlar ile baş edilemeyen her türlü doğal, teknolojik veya insan kaynaklı olaylar*” olarak tanımlanmaktadır (UN, 1992). Bir başka tanımda ise insanların hiç beklemediği bir anda gelişen ve sosyal, ekonomik ve fiziksel yaşamı direkt etkileyen olaylar olarak ifade edilmiştir (Coşkun, 2011).

Literatürde afetler doğal kaynaklı ve insan kaynaklı olmak üzere iki başlık altında sınıflandırılmaktadır. Bu olayların bir kısmı doğada meydana gelen olaylar sonucunda ortaya çıkmaktadır. Levhaların hareketleri sonrasında depremlerin oluşmasını, yağmur sonrasında sellerin meydana gelmesini, kar yağışı sonrasında çığın oluşmasını bu duruma örnek olarak verilebilir (Keçici, 1994). Sonuç olarak doğal kaynaklı afetler, doğa olayları sonucunda meydana gelmektedir. Aniden gelişen bu olaylar kişilerin kaynaklarının yetersiz kalmasına neden olmaktadır. Bu şekilde de insanların hayatını olumsuz etkilemektedir. Bu etki olayın türü ve niteliğine göre değişkenlik göstermektedir. Aynı şiddetteki afet bir yerde yıkıcı etkiye neden olurken başka bir yerde yıkıcı etkiye neden olmayabilir (Coşkun, 2011).

İnsan kaynaklı afetler ise doğrudan insanların neden olduğu afetler olarak söylenebilir. Doğal kaynaklı afetlerde olduğu gibi insan kaynaklı afetlerde büyük çapta yaralanmalara ve ölümlere neden olmakta, toplumsal yaşama ve çevreye büyük zararlar verebilmektedirler. İnsan kaynaklı afetlere ulaşım ağlarında meydana gelen kazalar, sabotaj, terör olayları vb. örnek olarak verilebilir (Yılmaz, 2003). Bazı kaynaklarda ise bu sınıflandırmaya karma afetler başlığı da eklenmektedir. Yangınlar karma afetler başlığı altında değerlendirilebilmektedir. Çünkü yangınlar hem doğal kaynaklı hem de insan kaynaklı meydana gelebilmektedir.

Kaynağı ne olursa olsun her olayı afet olarak değerlendirmek pek mümkün değildir. Bir olayın afet olarak değerlendirilmesi için insanlara ve insanların yaşadığı alanlara zarar vermesi, kayıplara neden olması ve insan faaliyetlerini durdurması veya kesintiye uğratması gerekmektedir. Dolayısıyla insanların ve yaşam alanlarının tehlikeye maruz kalmadığı süreçte afetten söz etmek pek mümkün değildir (Yavaş, 2005). Ancak maruziyet de tek başına yeterli değildir. Aynı zamanda bireylerin, toplumun ve devletin afetler karşısında zayıf yönlerini temsil eden savunmasızlık faktörüne de ihtiyaç vardır. Afetler, savunmasız bir nüfusun bir tehlikeye maruz kalması ve olumsuz etkilemesi durumunda meydana gelmektedir. Bireylerin,

toplumların ve devletlerin ne kadar savunmasız olduğunu belirlemede temel yapı taşı tehlikelere karşı ne kadar dirençli olduğu ile alakalıdır (Cannon, 2006).

İnsanoğlunun günümüzde veya gelecekte oluşabilecek afetler karşısında yapabileceği en etkili ve tek hareket afetlerin olumsuz etkilerini yok etmek veya azaltmak için araştırmalar yapmak ve planlar geliştirip bu planların uygulanmasını sağlamaktır. İşte insanların buldukları çevredeki afetlerden haberdar olmaları, bu afetleri tanımaları, meydana gelme durumunda hiç etkilenmemeleri veya en az zararla etkilenmelerine olanak sağlayan çalışmaların tümü “afet yönetimi” olarak nitelendirilmektedir (Kadioğlu, 2008).

Afet yönetimi temel olarak; afet öncesi, sırası ve sonrasında afetlerin olumsuz etkilerine karşı alınan önlemleri ve yapılan çalışmaları kapsayan, bu uğurda toplumun tüm kesimlerinin imkân ve kaynaklarının kullanılmasını gerektiren, tüm kurum ve kuruluşların katıldığı topyekün mücadele sürecidir (Ergünay, 2009). Modern afet yönetiminde ise kayıp ve zararların azaltılması, hazırlık, tahmin ve erken uyarı, afetleri anlamak gibi afet öncesi afetlerin olumsuz etkilerini önlemeye yönelik çalışmalar “risk yönetimi”; etki analizi, müdahale, iyileştirme, yeniden yapılanma gibi afet sonrası, afetlerden en zararlı çıkmasını ve toplumun normal hayata dönmelerini sağlayan çalışmalar ise “kriz yönetimi” olarak görülmektedir.

Risk yönetiminin önemsenmediği ya da yok sayıldığı ülkelerde sadece kriz yönetiminin başarılı olması pek mümkün değildir. Hatta kendi başına uygulanan kriz yönetimi reflekse dayalı basit bir yöntem olarak nitelendirilebilir. Yani tek başına uygulanan kriz yönetimi, afetin olumsuz etkilerinin daha da artmasına sebebiyet verebilir. Kriz yönetiminden risk yönetimine geçerek, müdahale ve iyileşmenin nasıl yapılacağına odaklanılması yerine daha çok afetin oluşmasının nasıl engelleneceği, zararlarının nasıl azaltılacağı, hazırlıkların nasıl yapılacağı konularına önem verilmelidir. Öyle ki afet yönetiminin amacı sadece enkaz altında kalmış canlıları kurtarmak, acil yardım almasını sağlamak, afet alanında ki ikincil afetleri önlemek, vb. faaliyetleri yerine getirmek değildir. Aksine modern afet yönetiminin önde gelen amacı müdahale evresindeki ihtiyaçları asgari düzeyde tutabilmek için afet öncesinde bütün riskleri belirleyip yok etmek, bu risklerin vereceği zararı en aza indirmek ve müdahale evresinde meydana gelecek zararları asgari seviyede tutabilmek için hazırlıklı olmaktır (Kadioğlu, 2008).

Risk ve zarar azaltma evresi afet yönetiminin birinci ve olmazsa olmaz evresidir. Zarar azaltma safhasının çalışmaları, geçmişte yaşanmış afetlerin “iyileştirme (rehabilitation)” ve “yeniden inşa (reconstruction)” safhalarında gerçekleştirilmiş olan çalışmalar ile başlar ve başka bir afet yaşanana kadar sürer. Yıllar sonra ortaya çıkma ihtimali olan tehlikelerin ve bunların olumsuz etkileri sonrası oluşacak can ve mal kayıplarını azaltmayı veya yok etmeyi hedefleyen devamlılığı olan çalışmalar ve tedbirlerdir.

Risk yönetiminin ikinci safhası ise hazırlık safhasıdır. Hazırlık safhasının temel hedefi insanlar için olumsuz etkiler doğuracak olaylara karşı önlemler almak ve bu olumsuz etkilerini zamanında, etkili ve uygun şekilde yapılmış planlar ve yöntemlerle ortadan kaldırmaktır (Ergünay, 2009). Hazırlık çalışmalarının amacı oluşma ihtimali olan herhangi bir afet ve acil durum sonrasında meydana gelebilecek kayıpların ve tehlikelerin giderilmesi, kazazedelerin kurtarılması, kayıpların yerinin tespit edilmesi, gerekli yardımların yapılması ve acil yardım ihtiyaçlarının karşılanması amacıyla arama ve kurtarma faaliyetlerinin planlanması ve geliştirilmesi için gerekli düzenleme ve uygulamaların yapılmasıdır (Kadioğlu, 2008). Sonuç olarak risk yönetimi ile afetlerin önlenmesi veya zararlarının azaltılması amaçlanmaktadır. Kriz yönetimi ile başarı elde edebilmenin yegane yolu risk yönetimi odaklı afet yönetimi anlayışı olduğu söylenebilir.

Ülkemizde bölgeden bölgeye değişen, her bölge kendine özgü afet ve acil durumlara savaştığıdır. Afet ve acil durumların yerle özgü olması ve yerelden başlayarak etkilemesi

nedeniyle yönetilmesinde o bölgenin yerel yönetimlerine büyük bir görev düşmektedir. Afet ve acil durumlarda yerel yönetimlere bağlı olarak görev yapan ve yerel yönetim birimleri arasında koordinasyonu sağlayan itfaiye teşkilatları da bu görevi üstlenmektedirler. Ancak itfaiye teşkilatı halkın zihninde yangın söndüren kuruluş olarak yer edinmiştir. Oysa itfaiye teşkilatının sadece yangınlarla ilgili değil bunun yanında diğer afet ve acil durumlara ilgili hem risk yönetimi kapsamında hem de kriz yönetimi kapsamında rolleri ve sorumlulukları bulunmaktadır (Uygun ve İnal, 2019).

İtfaiyeler, ülkemizin bütün il, ilçe ve beldelerde bulunduğundan olaylara daha hızlı müdahale edebilme kapasitesine (yeterli bilgi, beceri, ekipman ve personel sayısı) sahip olmasından dolayı afet ve acil durum yönetimi açısından önemli bir yere sahiptir. Ancak ülkemizde bu kadar kutsal bir mesleğe gerekli değerin verilmediği ve itfaiye personelinin özlük haklarının olmadığı aşikardır (Kılıç, 2018). Ülkemizde şu an meslek olarak adlandırmak bile doğru değildir. Ülkemizdeki itfaiye teşkilatlarının merkezde bağlı buldukları ortak bir birimin bulunmaması, mesleğin ortak bir tanımının olmaması nedeniyle yaptıkları görevler ve özlük hakları da farklılaşmaktadır. Meslek olarak nitelendirebilmek için mesleğin sınırlarının belli olması, kim yapar, nasıl yapar ve yapanların ne gibi hakları bulunmaktadır sorularının cevapları ülkemizin her itfaiye teşkilatında standart ve net olması gerekmektedir. Ancak itfaiye personeli ülkemizin farklı yerlerinde farklı statülerde, farklı maaş karşılığında çalışmaktadırlar (URL-1).

Yurt dışında itfaiyecilik halkın gözünde bir ayrıcalık olarak görülürken ülkemizde ise çocukların sevdiği büyüklerin ise yeterli görmediği ya da takdir etmediği bir meslek olarak görülmektedir. Oysaki itfaiye teşkilatları her türlü afet ve acil durumda, profesyonel personel ve ekipmanlara sahip dinamik bir afet mücadele ve müdahale kurumudur. İtfaiye teşkilatları afet sonrasındaki ilk dakikalarda yapılacak arama kurtarma ve yangın söndürme çalışmalarını yürüten ve bu görevlerini zor şartlarda yerine getiren personelden oluşmaktadır (Kılıç, 2017).

Türkiye’de belediyelere bağlı itfaiye teşkilatlarının yanında “orman bölge, kıyı emniyeti, devlet hava meydanları, organize sanayi bölgesi gibi kurum/kuruluşların da itfaiyeleri bulunmakta olup toplamda 30.000’den fazla itfaiyeci, 1.300’den fazla istasyon ve 5.000’in üzerinde itfaiye aracı” bulunmaktadır (Sakin, 2018). Bu çalışma sadece belediyeler bünyesinde hizmet veren itfaiye teşkilatlarını kapsamaktadır. Harici itfaiye birimleri kapsam dışı bırakılmıştır.

Bu çalışma ile itfaiye teşkilatının afet yönetiminin her aşamasında önemli bir paydaş olduğu hem mevzuat ile hem de yapmış oldukları çalışmalar ile ortaya konulmaya çalışılmıştır. Bu kapsamda itfaiye teşkilatının görevleri, ilgili mevzuat dikkate alınarak afet ve acil durum yönetimi kapsamında değerlendirilmiştir ve mevcut durum analiz edilerek itfaiye teşkilatının afet ve acil durum yönetimi açısından yeri ve önemi ortaya konulmaya çalışılmıştır. Bu kapsamda itfaiye teşkilatının organizasyon yapısı, yaptığı çalışmalar ve faaliyetler Samsun İtfaiye Daire Başkanlığı özelinde incelenmiştir.

Çalışma kapsamında öncelikle Cumhuriyet döneminde itfaiye hizmetlerinin örgütlenmesine yer verilmiş olup devamında Samsun İtfaiye Dairesi Başkanlığı’nın organizasyon yapısı, 2019 yılı faaliyet raporu kapsamında yaptığı çalışmalar ve Samsun İtfaiye Daire Başkanlığı Yangın Hizmet Grubu Operasyon Planı afet ve acil durum yönetimi açısından incelenmiştir.

2. Cumhuriyet Dönemi İtfaiye Teşkilatları

Ülkemizde itfaiye teşkilatları Cumhuriyet’in ilanından sonraki yıllarda askeri yapılanmadan çıkarılarak bütünüyle yerel yönetimlere devredilmiştir. 1930 yılında çıkarılan 1580 Sayılı Belediye Kanunu itfaiye hizmetlerinin belediyeler tarafından yürütülmesinin temelini oluşturmuştur. Bu yasa ile birlikte bütün belediyelere bünyelerinde itfaiye teşkilatı oluşturma

zorunluluğu getirilmiştir. Literatürde kurulma tarihi ile ilgili birçok bilginin bulunduğu İstanbul İtfaiye Teşkilatı, belediye bünyesine 1923 yılında geçmiştir. Yine Anadolu’da aynı yıl içerisinde İzmir, Bursa, Edirne, Manisa ve Uşak gibi illerde itfaiye teşkilatları belediye bünyesine geçmiştir. Sonrasında ise başta kalabalık yerleşim yerleri olmak üzere birçok ilde itfaiye teşkilatları belediyelere devredilmiştir (Türker, 2009).

1958 yılına kadar söndüren kuruluş anlamına gelen ve tek görevi yangın söndürmek olan itfaiye teşkilatına Sivil Savunma Kanunu ile yeni görevler verilmiştir. 1958 yılında çıkarılan bu kanun ile itfaiye teşkilatına yangınlar haricindeki olaylarda da can ve mal kaybının en az seviyede tutmak amacıyla gerekli önlemleri alma sorumluluğu verilmiştir. Böylece itfaiye teşkilatının görevleri arasında yangınlara müdahalenin yanına arama ve kurtarma çalışmaları da eklenmiştir. İtfaiye teşkilatları ile ilgili bir düzenlemede 1984 yılında “3030 sayılı Büyükşehir Belediye Kanunu” ile yapılmıştır. Bu kanun ile birlikte itfaiye hizmetleri büyükşehir belediyelerin sorumluluk alanlarına girmiştir. Büyükşehirlerde merkezde müdürlük olarak görev yapan İtfaiye teşkilatları 10.10.1997 yılında Büyükşehir Belediyesi İtfaiye Daire Başkanlığına dönüştürülmüştür. 15 Ekim 2005 tarihinde İstanbul ve Kocaeli illerinin belediye sınırları il sınırları kabul edilerek il çapındaki tüm itfaiye teşkilatları merkezde kurulmuş olan Büyükşehir İtfaiye Daire Başkanlığına devredilmiştir. İki il için yapılan bu düzenleme 2012 yılında 6360 sayılı kanun ile tüm büyükşehirlerde uygulanmıştır. Böylece büyükşehir belediyelerinin sorumluluk alanı sadece büyükşehir sınırları değil, ilin mülki sınırları olmuştur. Bu şekilde büyükşehir belediyelerinin kırsalda ve ilçelerde yaşayan halka daha iyi bir hizmet verilmesi amaçlanmıştır. Bunun sonucunda, büyükşehir belediyeleri kent merkezinde sunduğu hizmetleri kırsalda da sunmak zorunda kaldığı için sorumluluk alanları artmıştır (Tural, 2004).

Ülkemizde büyükşehir belediyelerinde 30 adet İtfaiye Daire Başkanlığı, 51 adet il ve bu illerin ilçelerinde ise İtfaiye Müdürlüğü bulunmaktadır. Tablo 1’e bakıldığında itfaiye teşkilatı personel norm kadro sayıları verilmiştir. Ülkemizde itfaiye teşkilatının toplam norm kadro sayısının 33.578 olduğu görülmektedir. Tablo 2’ye bakıldığında ise ülkemizde yıllar bazında itfaiye teşkilatında mevcut çalışan personel sayısı verilmiştir. Bu tabloya göre 2011-2018 yılları arasında çalışan itfaiye personel sayısında artış ve düşüşler göze çarpmaktadır. 2018 yılı itibariyle itfaiye personel sayısının 8.414 olduğu görülmektedir. Norm kadro dikkate alınarak yorumlandığında bu sayının çok düşük olduğu söylenebilir (Sakin, 2018).

Tablo 1. Türkiye’de İtfaiye Teşkilatı Personel Norm Kadroları (Sakin, 2018).

Belediyeler	İtfaiye Dairesi Başkanı	İtfaiye Şube Müdürü/İtfaiye Müdürü	İtfaiye Amiri	İtfaiye Çavuşu	İtfaiye Er	Toplam Personel
Büyükşehir	30	193	743	2.229	19.482	22.677
İl	-	51	148	442	3.920	4.651
İlçe	-	40	122	610	3.684	4.456
Belde	-	-	1	398	1.485	1.884
Toplam	30	284	1.014	3.679	28.571	33.578

Tablo 2. Türkiye’de Yıllar İtibariyle Belediye İtfaiye Personel Sayısı (Sakin, 2018).

Yıl	2011	2012	2013	2014	2015	2016	2017	2018
Sayı	8.003	7.929	9.784	9.643	8.899	8.392	7.833	8.414

İtfaiye Daire Başkanlığı; büyükşehir statüsündeki illerde, teşkilatın yapılanmasını, teknolojiye meydana gelen gelişmeleri takip ederek uyumu ve alt birimler arasında eşgüdümün oluşturulmasını sağlayan teşkilatın en üst birimidir. Genel Sekreter yardımcısına bağlı olarak görevlerini ifa ederler. İtfaiye Müdürlükleri ise büyükşehir dışındaki illerde itfaiye teşkilatının yapılanmasını, teknolojik gelişmelerin takip edilmesini ve alt birimler arası koordinasyonun oluşturulmasını sağlayan en üst birimdir (URL-2).

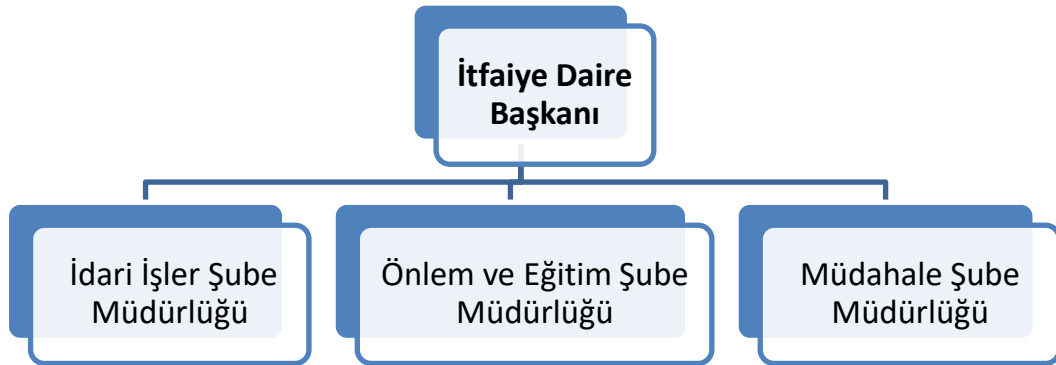
3. Samsun Büyükşehir Belediyesi İtfaiye Dairesi Başkanlığı

Samsun orta Karadeniz bölümünde yer alan, 17 ilçesi bulunan ve 2019 yılına göre nüfusu ise 1.348.542 olan bir ilimizdir. Varlığını Cumhuriyet'in ilanıyla birlikte devam ettiren belediye, "2 Eylül 1993 senesinde 504 Kanun Hükmünde Kararname" ile Büyükşehir olarak kabul edilmiş ve ismi de Samsun Büyükşehir Belediyesi olarak değiştirilmiştir. Bununla birlikte yetki ve sorumluluklar alanı artmıştır. Ayrıca 10 Haziran 2004 tarihinde çıkarılan kanun ile belediyeye yeni düzenlemeler gelmiştir.

6 Mart 2008'de çıkarılan 5747 sayılı kanun ile Atakent, Kurupelit, Altinkum, Çatalçam ve Taflan beldelerinin birleştirilerek Atakum beldesine katılmasıyla Atakum adında bir ilçe; Gazi ve Yeşilkent beldelerinin İlkadım'a katılmasıyla İlkadım isminde bir ilçe ve Canik beldesinin de ilçe yapılması ile Canik adında bir ilçe oluşturulmuştur. Bu yapılan düzenleme ile Samsun Büyükşehir Belediyesi'nin ilçeleri Atakum, Canik, İlkadım ve Tekkeköy şeklinde oluşturulmuştur. Ayrıca 12 Kasım 2012 tarihinde kabul edilen ve 2014 yerel seçimleri ile yürürlüğe giren 6360 sayılı kanunla Samsun'da bulunan tüm ilçeler Büyükşehir Belediyesi'nin yetki ve sorumluluk alanına alınarak bütün bir şehir haline dönüşmüştür (URL-3)

Ülkemizde itfaiyeler 1923 yılında belediyelere devredilmeye başlamıştır. Samsun İtfaiyesi de 1924 yılından itibaren Belediye bünyesinde hizmet vermeye başlamıştır. Samsun İtfaiyesi 2005 yılında Daire Başkanlığı şeklinde tekrardan düzenlenerek, 01.09.2009 tarihinden itibaren İlkadım ilçesinde çalışmalarına devam etmektedir. 2018 yılı sonu itibarıyla; 17 istasyon, 254 personel ve 50 itfaiye aracı ile 9473 km²'lik bir alanda 1.335.716 (2018) kişiden oluşan 17 ilçeye itfai olaylarda hizmet vermektedir.

Samsun Büyükşehir Belediyesi İtfaiye Dairesi Başkanlığı'nın teşkilat şeması aşağıda Şekil 1'de verilmiştir. Samsun Büyükşehir Belediyesi İtfaiye Dairesi Başkanlığı; Başkan, İtfaiye İdari İşler Şube Müdürlüğü, İtfaiye Önlem ve Eğitim Şube Müdürlüğü, İtfaiye Müdahale Şube Müdürlüğünden oluşmaktadır (URL-4)



Şekil 1. Samsun İtfaiyesi Daire Başkanlığı Teşkilat Şeması (URL-4)

Samsun Büyükşehir Belediyesi'nde İtfaiye Daire Başkanlığı Genel Sekreter yardımcısına bağlı olarak çalışmaktadır. Şube müdürlükleri ise Daire Başkanlığı'na bağlı olarak çalışan ve sorumlulukları ile ilgili alt birimlerin eşgüdümünü sağlayan teşkilatın ikinci sıradaki üst birimidir. Grup/İtfaiye Amirlikleri ise bünyesinde yeterli araç, malzeme ve personel barındıran, sorumluluk alanındaki itfai olaylara etkili müdahalede çoğunlukla kendine yetebilen, teşkilatın operasyonel bir birimidir. Şube Müdürlüklerine bağlı olarak görevlerini yerine getirmektedirler. İtfaiye Müfrezesi/İstasyonu ise Grup Amirliklerine bağlı olarak görevlerini yerine getiren, sorumluluk alanındaki itfai olaylara ilk müdahaleyi sağlayan operasyonel bir birimdir. Grup

Amirlikleri Müdahale Şube Müdürlüğüne bağlı olarak çalışırlar. Samsun ilinin 17 ilçesinde meydana gelen itfai olaylara müdahale etmek amacıyla 5 adet grup amirliği ve bunların altında birçok itfaiye istasyonu/müfrezesi oluşturulmuştur. Tablo 3'e bakıldığında İlkadım Bölge Grup Amirliği toplamda 4 adet olmak üzere İlkadım, Atakum, Tekkeköy ve OSB İtfaiye istasyonlarından; Bafra Bölge Grup Amirliği toplamda 3 adet olmak üzere Bafra, Alaçam ve 19 Mayıs İstasyonlarından; Çarşamba Bölge Grup Amirliği toplamda 4 adet olmak üzere Çarşamba, Terme, Salıpazarı, Ayvacık İstasyonlarından; Havza Bölge Grup Amirliği toplamda 4 adet olmak üzere Havza, Kavak, Ladik ve Asarcık İstasyonlarından ve Vezirköprü Bölge Grup Amirliği ise toplamda 2 adet olmak üzere Vezirköprü ve Göl itfaiye istasyonlarından oluşmaktadır. En az sorumluluk alanına sahip grup amirliğinin İlkadım Grup Amirliği olduğu görülmektedir. En fazla nüfusun olduğu grup amirliğinin ise yine İlkadım Grup Amirliği olduğu görülmektedir. Dolayısıyla İlkadım Grup Amirliğinin sorumluluk alanındaki metre kareye düşen insan sayısının en fazla olduğu bölgedir. Bu da İlkadım Grup Amirliği'nin sorumlu olduğu bölgede diğerlerine göre afet ve acil durum riskinin daha fazla olduğu söylenebilir.

Tablo 3.Samsun İtfaiye Daire Başkanlığı Grup Amirlikleri ile İlgili Bilgiler

Bölge Grup Amirliği Adı	Sorumluluk alanı (km ²)	Sorumluluk Alanındaki Nüfus (2018)	İtfaiye İstasyon Sayısı
İlkadım Grup Amirliği	1.090	684.670	4
Bafra Grup Amirliği	2.553	203.265	3
Çarşamba Grup Amirliği	1.948	255.964	4
Havza Grup Amirliği	2.169	96.248	4
Vezirköprü Grup Amirliği	1.713	95.569	2
Toplam	9.473	1.335.716	17

Bu istasyonlara ilave olarak planlama aşamasında olan ve gönüllü itfaiye istasyonları da bulunmaktadır. İlkadım Grup Amirliği'nde 1 adet planlanan ve 1 adet gönüllü, Bafra Grup Amirliği'nde 2 adet planlanan ve 1 adet gönüllü, Çarşamba Grup Amirliği'nde 2 adet planlanan ve 1 adet gönüllü, Havza Grup Amirliği'nde 2 adet gönüllü ve 1 adet planlanan, Vezirköprü Grup Amirliği'nde ise 3 adet gönüllü ve 1 adet planlanan itfaiye istasyonu bulunmaktadır. İtfaiye istasyonlarının örümcek ağı gibi şehrin bütün noktalarında konumlandırılmış durumda olduğu görülmektedir. Bu da bizlere itfaiye teşkilatının herhangi bir afet ve acil durumda halka en yakın konumda olan kurumlar arasında başı çektğini göstermektedir.

Bölgelerin sahip olmuş olduğu araç kapasitesine bakmak gerekirse İlkadım Grup Amirliği'nde toplamda 14 adet, Bafra Grup Amirliği'nde ise 8 adet, Çarşamba Grup Amirliği'nde 11 adet, Havza Grup Amirliği'nde 10 adet, Vezirköprü Grup Amirliği'nde ise 6 adet araç bulunmaktadır. Bu araçlar sadece yangın söndürmeyle ilgili değildir, bunun yanında bu araçların arasında herhangi bir afet ve acil durumda arama ve kurtarma çalışmalarını yürütebilme imkanı sağlayan malzemeler ve ekipmanlarla donatılmış kurtarma araçları da bulunmaktadır (URL-4).

3.1. Samsun İtfaiye Dairesi Başkanlığının Afet ve Acil Durumların Yönetilmesi Hakkında Görevleri

Samsun Büyükşehir Belediyesi İtfaiye Daire Başkanlığı stratejik amacını tüm paydaşlarla birlikte şehrin yönetimini sağlamak, stratejik hedefini afet risklerine karşı halkla birlikte önlemler almak, performans hedefini ise 2020 yılı halkla birlikte önlemler almak olarak belirlemiştir. Samsun Büyükşehir Belediyesi İtfaiye Daire Başkanlığı halkı ve diğer kurum ve kuruluşları da afet ve acil durumların yönetilmesi için bir paydaş olarak gördüğü anlaşılmaktadır. Çünkü afet ve acil durumlar tek bir paydaşın yönetebileceği bir durum değildir. Aslında afet ve acil durum yönetimi birçok kurum ve kuruluşun katıldığı aynı zamanda halkın da etkisinin büyük olduğu bir yönetim şeklidir.

Samsun İtfaiyesi tarafından, Samsun da yaşayanları olumsuz anlamda etkileyen ve kentin refahını tehdit eden olaylara karşı yapılacak çalışmalarını üç kısımda incelemek mümkündür.

Bunlar;

- 1.Eğitim ve bilinçlendirme
- 2.Önlem ve denetim
- 3.Yangınla mücadele ve itfai olaylara müdahale faaliyetleri olarak sıralanabilir.

Kentin afet ve acil durumlarda mücadelesinde itfaiye teşkilatının kapasitesi önemli olduğu kadar aynı zamanda şehirde yaşayan bireylerin de hazırbulunuşlukları bir o kadar önemlidir. Bireylerin afetlere karşı bilgi, bilinç ve beceri düzeyleri ile direnç göstermeleri arasında doğru orantılı bir ilişki bulunmaktadır. Samsun İtfaiye Dairesi Başkanlığı bu bakımdan afet ve acil durumlarda baş etme kapasitesinin geliştirilmesi amacıyla erken yaşlardan başlamak üzere eğitimler planlamakta ve düzenlemektedir. Bu şekilde bireylere gerekli bilgi, farkındalık, yetenek ve hareket tarzının kazandırılması amaçlanmaktadır. İtfaiye teşkilatları yangınlara müdahale etmenin yanında sel, trafik kazası vb. her türlü afet ve acil durumda kurtarma çalışmalarını yürütme ve mevzuata uygun yangından korunma tedbirlerini aldırma gibi görevleri de bulunmaktadır.

Samsun İtfaiye Dairesi Başkanlığı'na verilen bu görevler "Belediye İtfaiye Yönetmeliği" ve "İtfaiye Daire Başkanlığı ve Bağlı Şube Müdürlüklerinin Görev ve Çalışma Yönetmeliği" ile verilmiştir (URL-5). 23/08/1985 tarihli "İtfaiye Teşkillerinin Kuruluş, Görev, Eğitim ve Denetim Esaslarına Dair Yönetmeliğin" yürürlükten kaldırılmasıyla "Belediye İtfaiye Yönetmeliği" 21/10/2006 tarihinde yürürlüğe girmiştir. Yeniden oluşturulan yönetmelik "5393 sayılı Belediye Kanunu'nun 52 nci maddesi esas alınarak hazırlanmıştır (Şahin, 2020).

Mevzuata baktığımızda yangın başta olmak üzere afet ve acil durumlarda itfaiyenin önleme ve müdahale kapsamında görevleri bulunmaktadır. Afet ve Acil Durumlarda itfaiye teşkilatlarının müdahale ve önleme kapsamında görevleri, 21/10/2016 tarih ve 26326 sayılı Resmi Gazetede yayımlanan "Belediye İtfaiye Yönetmeliği'nin 6 ıncı maddesinde belirtilmektedir (Belediye İtfaiye Yönetmeliği, Md 6). Yönetmeliğin 6. Maddesine bakıldığında itfaiye biriminin sadece yangın söndürme görevi bulunmamaktadır. Bunun yanında birçok afet ve acil durumda hem müdahale anlamında hem de önleme-eğitim anlamında görevleri bulunmaktadır. Aynı zamanda Samsun Büyükşehir Belediyesi Meclisi tarafından 14.02.2020 tarihinde kabul edilen İtfaiye Daire Başkanlığı ve Bağlı Şube Müdürlüklerinin Görev ve Çalışma Yönetmeliği kabul edilmiştir. Bu yönetmelik "21.10.2006 tarih ve 26326 sayılı Belediye İtfaiye Yönetmeliği" ile "23.08.2019 tarih ve 18/245 sayılı Samsun Büyükşehir Belediyesi Meclisi Kararı"na dayanılarak hazırlanmıştır. Bu yönetmelikle Samsun İtfaiyesi Daire Başkanlığı'nda İdari, Müdahale, Önleme-Eğitim ve Afet Koordinasyon Şube Müdürlükleri oluşturularak bu müdürlüklerinin görevleri belirlenmiştir ve bu görevler aşağıda kısaca açıklanmıştır (URL-5).

3.1.1. İtfaiye İdari İşler Şube Müdürlüğü

Bu İdari İşler Şube Müdürlüğü'nün Samsun Büyükşehir Belediyesi İtfaiye Dairesi Başkanlığı'na ait iç ve dış yazışmaları yapmak, personelin sicil dosyalarını tutmak ve bunları arşivlemek, taşınır mal kayıt ve düşüm işlerini yapmak, satın alma işlemlerini yürütmek, araç, gereç ve bina bakım ve onarım işlerini yürütmek, arşiv hizmetlerini yürütmek, itfaiyenin çağrı sistemiyle ihbar alma ve telsiz iletişim vb. iş ve işlemleri yerine getirme gibi görevleri bulunmaktadır (URL-5).

3.1.2. İtfaiye Müdahale Şube Müdürlüğü,

İlkadım, Bafra, Vezirköprü, Havza ve Çarşamba Bölge Grup Amirlikleri görevlerini bu şube müdürlüğüne bağlı olarak yapmaktadırlar. Müdahale Biriminin görevleri İtfaiye Daire Başkanlığı ve Bağlı Şube Müdürlüklerinin Görev ve Çalışma Yönetmeliği ile belirlenmiştir Müdahale Şube Müdürlüğü'nün görevleri müdahale anı ve müdahale sonrası olmak üzere iki kısma ayrılmıştır (URL-5).

3.1.2.1. Müdahale hizmetleri kapsamında yangın söndürme, kurtarma, ilkyardım, koruma, su baskınlarına müdahale, su altı ve su üstünden her türlü arama ve kurtarma çalışması yapma, doğal afetler ve olağanüstü durumlarda kurtarma hizmetlerine müdahale ve gerek duyulduğunda talimatlar doğrultusunda belediye sınırları dışındaki olaylara müdahale etme, KBRN dekontaminasyon çalışmalarına yardım etme, istenilmesi halinde orman yangınlarının söndürülmesinde destek olma gibi yükümlülükleri bulunmaktadır.

3.1.2.2 Müdahale hizmetleri sonrasında ise yangın raporu, hasar tespit ve istatistik raporu düzenlemekle görevlidir.

- Yangın raporu:** Müdahale edilen tüm olaylarda (deprem, su baskını, fırtına, yangın, patlama, toprak kayması, her türlü araç kazası, bina çökmeleri ve kurtarma vs.) İtfaiye tarafından “Yangın Raporu” düzenlenmektedir.
- Hasar tespit raporu düzenleme:** İtfaiye ekipleri tarafından müdahale edilmemişse, bölge itfaiyesine müracaat sonrasında hasar tespit raporu düzenlenmektedir.

c. İstatistik raporları hazırlama: İtfaiye teşkilatının müdahalede bulunduğu her türlü olayın raporu tutularak istatistiksel veriler elde edilmektedir.

İtfaiye teşkilatının müdahale hizmetleri kapsamındaki görevleri afet yönetimi süreci açısından değerlendirildiğinde müdahale aşamasına denk gelmektedir. İtfaiye ekiplerinin müdahale ettiği olayların oranları ve çeşitleri bölgeden bölgeye çeşitlilik göstermektedir. Bu anlamda Samsun İtfaiye Dairesi Başkanlığı Tablo 4’e bakıldığında Samsun Büyükşehir Belediyesi İtfaiyesi Dairesi Başkanlığı 2019 yılında İl Genelinde 6.019 itfai olaya müdahale etmiştir. Bu olaylar çok çeşitlilik göstermektedir. Buradan da sadece yangınlara müdahale etmekle kalmadıklarını aynı zamanda birçok afet ve acil duruma müdahale ettikleri görülmektedir. Bu olaylardan başı yangın çekmektedir. Bu yangınların 518’i ot yangını, 498’i konut yangını, 378’i çöp yangını, 253’ü diğer yangınlar, 215’i araç yangını ve 164’ü de iş yeri yangınlarıdır. Bu yangınların %67,32’si araç, ot ve çöp yangınından, %27,64’ü bacadan, %26,28’i elektrikten, %14,65’i sirayet, %7,85 elektrikli ve gazlı cihazlardan, %3,17 LPG-CNG parlama ve patlamadan %5,14’ü sigaradan, %4,83’ü kasıt ve sabotaj, %3,17 kaza ve 2,57 ise diğer kaynaklıdır. Bu yangınlardan %4,68’lik kısmının sebebi ise tespit edilememiştir. Grup Amirliklerinin sorumlu olduğu alanlar bazında bakıldığında ise yangınlar en çok İlkadım Grup Amirliğinin sorumluluk alanında çıktığı görülmüştür. Bunun nedeni İlkadım Grup Amirliği’nin diğer grup amirliklerinden sorumluluk alanının çok daha küçük olması ve sorumluluk alanındaki nüfusun ise çok daha fazla olması olarak söylenebilir.

İkinci sırada ise kurtarma olayları bulunmaktadır. Samsun İtfaiye Dairesi Başkanlığı tarafından 2019 yılında çeşitli olaylarda 2.166 kurtarma işlemi gerçekleştirilmiştir. Bu da meydana gelen olayların %35,99’unu oluşturmaktadır. Bunun yanında 126 trafik kazasına müdahale edilmiştir. Aynı zamanda “*insanlarımız serinlemek için ölmemeli*” sloganıyla plajlarda cankurtaran ekipleri oluşturulmuştur ve bu ekiplerle onlarca kişi kurtarılmıştır. Sadece 2019 yılında 220 boğulma vakasından biri ölü, 217’si canlı olmak üzere Samsun İtfaiye Dairesi Başkanlığı ekipleri tarafından kurtarılmıştır. Buradan şu sonuca varılabilir: Birçok farklı olaya yıl içerisinde müdahale ettiği ve dolayısıyla bu konuda tecrübe ve bilgisinin yeterli olduğu görülmektedir.

Tablo 4. Samsun’da Meydana Gelen İtfai Olaylar (URL-4)

İtfai Olay Adı/Bölge Adı	İlkadım	Bafra	Çarşamba	Havza	Vezirköprü	Toplam	%
Yangın	904	371	402	214	135	2026	33,66
Kurtarma	1376	327	307	90	66	2166	35,99
Trafik Kazası	126	10	74	36	18	294	4,88
Güvenlik Tedbir	397	180	347	160	100	1184	19,67
Su Tahliyesi	76	6	54	10	-	146	2,43
Yangın Zannı	104	57	18	22	2	203	3,37
Toplam	2983	981	1202	532	321	6019	100

Samsun İtfaiye Dairesi Başkanlığı geniş bir yelpazede olaylara müdahale ettiği görülmektedir. Bu da, bu olaylara müdahale ederken kullandıkları malzemelerin birbirinden çok farklılaştığını göstermektedir. Bu bakımdan Samsun İtfaiye Dairesi Başkanlığı 53 adet söndürme ile arama ve kurtarma da kullanılan araca ve bu araçlarda bulunan söndürme, arama ve kurtarma, su tahliyesinde kullanılan malzemelere ve cankurtaran malzemelerine sahiptir (URL-4).

Uygun ve İnal (2019) yaptıkları çalışma da itfaiye teşkilatının afet yönetiminin müdahale aşamasına karşılık gelen görevlerinin oranını %43,7 olarak tespit etmişlerdir. İtfaiye teşkilatının afet yönetimi açısından en fazla görevi müdahale aşaması kapsamında bulunduğu görülmektedir. İtfaiye teşkilatının müdahale aşaması kapsamında, yangınlara müdahale etmek ve söndürmek, her türlü meydana gelen olaylarda teknik arama ve kurtarma çalışması yapmak, su altı ve su üstünde arama ve kurtarma çalışması yapmak, doğal kaynaklı afetler veya olağanüstü zamanlarda kurtarma çalışması yapmak, ihtiyaç duyulması halinde destek olarak orman yangınlarının söndürülmesi çalışmalarına katılmak ve KBRN arındırma çalışmalarına destek olmak vb. görevleri olduğu görülmektedir. Bu da sadece yangın söndüren bir kuruluş olarak bilinen itfaiye teşkilatının her türlü afet ve acil duruma müdahale de görevli olduğu ve her türlü afet ve acil duruma müdahale ettiğini göstermektedir. Yıl içerisinde birçok farklı olay ile karşı karşıya kalmaları aslında bir nevi tecrübelerine tecrübe kattığı söylenebilir. Sonuç olarak itfaiye teşkilatının her türlü afet ve acil duruma müdahale etmek için yeterli bilgi, deneyim, ekipman ve personele sahip olduğu görülmektedir.

3.1.3. İtfaiye Önlem-Eğitim Şube Müdürlüğü

İtfaiye Önlem-Eğitim Şube Müdürlüğü'nün hem önleme anlamında hem de eğitim anlamında görevleri bulunmaktadır. Ülkemizde 2002 yılında "Binaların Yangından Korunması Hakkında Yönetmelik" yayınlanmıştır. Yönetmelik 2007, 2009 ve en son 2015 yıllarında revize edilmiştir (Kılıç, 2018). İtfaiye teşkilatlarının önleme ve denetim kapsamında görevleri 27/11/2007 tarihli ve 2007/12937 sayılı Bakanlar Kurulu Kararı ile yürürlüğe konulan, "Binaların Yangından Korunması Hakkında Yönetmelik" ile verilmiştir (URL-5).

İtfaiye Önlem-Eğitim Şube Müdürlüğü'nün görevleri "Samsun İtfaiye Daire Başkanlığı ve Bağlı Şube Müdürlüklerinin Görev ve Çalışma Yönetmeliği" ile belirlenmiştir (URL-6). Bu yönetmelik "Binaların Yangından Korunması Hakkında Yönetmelik" ve "Belediye İtfaiye Yönetmeliği" dayanak alınarak hazırlanmıştır. İtfaiye teşkilatının önleme ve eğitim kapsamında görevleri aşağıda kısaca açıklanmıştır.

3.1.3.1 Önleme Bakımından Görevleri

İtfaiye teşkilatı önleme kapsamında, yönetmelikte düzenlenen görevleri yapmak, belediye bünyesindeki alanlarda bulunan bacaları belirli bir ücret karşılığında temizlemek ve bacaları yangınlara karşı denetlemek işyeri, eğlence yeri, fabrika ve sanayi gibi yönetmelikte belirtilen kuruluşların yangına karşı önlemler bakımından denetlemek, bu konularda mevzuatın öngördüğü izin ve ruhsatların alınabilmesi için gerekli raporları düzenlemek gibi görevleri bulunmaktadır.

Proje onayı, iskân alma ve ruhsat işlemlerinde itfaiyeden onay ve görüş alınmaktadır. Proje onayı, itfaiye teşkilatına gelen projelerin inceleme sonrasında "Binaların Yangından Korunması Hakkında Yönetmelik'e" uygun olarak hazırlandığı tespit edildiğinde verilmektedir. İskan için uygun görüş ise söz konusu bina daha önce proje onayı almış ise proje dikkate alınarak, proje onayı almamışsa "Binaların Yangından Korunması Hakkında Yönetmelik" dikkate alınarak yapılan inceleme sonrasında uygun olarak inşa edilen binalara verilmektedir. İşyeri açma ve çalışma ruhsatına ilişkin itfaiye raporu, itfaiyeden görüş almak amacıyla yapılan başvurular

sonrasında ilgili personel tarafından “Binaların Yangından Korunması Hakkında Yönetmelik” baz alınarak yapılan kontrol sonrasında verilmektedir.

“Binaların Yangından Korunması Hakkında Yönetmelik” ülkemizdeki tüm binaların inşasından kullanım aşamasına kadar yangın güvenliği açısından nasıl olması gerektiği açıkça belirtilmektedir. Binalarda kullanım aşamasında da çeşitli önlemler alınması gerekmektedir. Bu önlemler alınarak binalarda meydana gelebilecek yangınların hızlı bir şekilde duyurulmasını, güvenli bir şekilde tahliyenin yapılmasını ve hızlı ve etkili bir şekilde yangının söndürülmesini sağlayarak can ve mal kaybı azaltılabilir. Yönetmeliği afet yönetimi açısından incelemek gerekirse birinci amaç yangının meydana gelmesini engellemek ikinci amaç ise yangın meydana geldiğinde hızlı ve etkili bir şekilde müdahale edilmesini sağlamaktır. Bu amaçlar afet yönetiminin bir parçası olan risk yönetimine karşılık gelmektedir. Tablo 5’de görüldüğü gibi Samsun İtfaiye Dairesi Başkanlığı tarafından 2019 yılında il genelinde yangın öncesi önlem aldirmaya yönelik 3046 adet evrak düzenlenmiştir (URL-4).

Tablo 5. Samsun İtfaiye Daire Başkanlığı'nın Yangın Önleme Faaliyetleri (URL-4).

Yapılan İşin Adı	Yapılan İşin Sayısı
Proje Kontrol	767
İskan Kontrol	713
İşyeri Kontrol	1487
Kamu Binaları Denetim	79
Toplam	3046

3.1.3.1.1. Eğitim Bakımından Görevleri

İtfaiye hizmetleri ile ilgili kamu kurum ve kuruluşları ve halkı bilgilendirmek, alınacak önlemler konusunda eğitimler yapmak ve bu konu ile ilgili tatbikatlar yaptırmak, kamu ve özel kurumların itfaiye birimlerinin yetiştirilmesine yardımcı olmak, bu birimlere eğitimler vermek, yangın yeterlilik belgesi düzenlemek ve bu birimlerle işbirliği yapmak, gönüllü itfaiye personeline eğitimler vermek, hizmetiçi eğitimler ve tatbikatların yapılmasını sağlamak şeklinde söylenebilir. Samsun Büyükşehir Belediyesi İtfaiye Eğitim Merkezi (SABİTEM) de İtfaiye Önlem ve Eğitim Şube Müdürlüğü'ne bağlı şekilde görevini ifa etmektedir (URL-4).

3.1.3.1.1.1. Samsun Büyükşehir Belediyesi İtfaiye Eğitim Merkezi (SABİTEM)

Bu merkezde; yeni göreve başlayan itfaiye personelinin temel eğitimlerini ve mesleki olarak gelişmelerinin sağlanması açısından mevcut personeline, özel sektör kuruluşlarının personeline ve öğrencilere çeşitli konularda eğitimler verilmektedir. Merkezde İtfaiyeciliğe Giriş ve Yanma Yangın Bilgisi, LPG ve Doğalgaz Bilgisi, Söndürme Maddeleri, Cihazları ve Kullanım Teknikleri, Yangın Yerindeki Tehlikeler, Yangın Güvenlik Önlemleri, Malzeme Bilgisi, Kurtarma ve İlyardımlar Bilgisi, Müdahale ve Tahliye Tatbikatı, İtfaiye Araçları, Yangına Müdahale Teknikleri, Çağrı Merkezi Yönetimi ve Haberleşme İlkeleri, Kurtarma Bilgisi ve Teknikleri ve İlyardımlar dersleri verilmektedir.

Temel İtfaiye Er Eğitimleri, işe ilk başlayan İtfaiye personeline İtfaiye Eğitim Merkezinde verilen eğitimlerdir. Yangın Güvenlik Eğitimleri, “Binaların Yangından Korunması Hakkında Yönetmeliğe” göre eğitim alması gereken kamu veya özel kuruluşlara hazırlanmış programlar doğrultusunda verilen eğitimlerdir. Hizmetiçi eğitimler, itfaiye personeline yangın önleyici tedbirler, itfaiye teşkilatının araç, gereç ve malzemeleri, söndürücü cihazlar, söndürme ve kurtarma usulleri, ilkyardımlar, yangın olay yeri inceleme gibi konularda mesleki geliştirme eğitimleri günlük, haftalık, aylık ve yıllık olmak üzere teorik ve uygulamalı olarak verilen eğitimlerdir. Kurum ve kuruluşlara yapılan eğitimler Temel İtfaiye Bilgisi, Yanma ve Yangın Bilgisi, Yangın Yerindeki Tehlikeler, Yangın Söndürme Cihazları, Söndürme Teknikleri ve Ekip Çalışması gibi konularda verilen beraberinde tatbikatlar yapılan eğitimlerdir. Gönüllü İtfaiyecilik eğitimleri yerinden müdahalede görev almak isteyen gönüllü bireylere Mevzuat (Yönetmelik vs.), Haberleşme Eğitimi, Baca Bilgisi, Yanma Yangın Bilgisi, Yangın Yerindeki Tehlikeler,

Söndürme Ekipmanları ve Müdahale Teknikleri, Tehlikeli Maddeleri Tanıma, İlk Yardım, Araç Bilgisi, Trafik Kazaları ve Kurtarma konularını kapsayan eğitimlerdir. Bu kapsamda Tablo 6'ya bakıldığında Samsun İtfaiye Dairesi Başkanlığı tarafından 2019 yılında hizmetiçi eğitimlerinin yanında diğer eğitimlerle birlikte toplamda 67.556 kişiye eğitim verildiği görülmektedir (URL-4).

Tablo 6. Eğitimler ve İstatistikleri (URL-4).

Eğitim Adı	Adedi	Katılan Kişi Sayısı
Temel İtfaiye Er Eğitimi	7	100
Mesleki Geliştirme Eğitim Programı (Hizmet İçi ve Dışı)	1	11
Yangın Güvenlik Eğitim Programı (Sertifikalı)	3	9
Kamu Kurum ve Kuruluşlarında Yapılan Eğitim ve Tatbikatlar	98	8541
Okullarda Yapılan Eğitim ve Tatbikatlar	252	51538
Özel Kurumlarda Yapılan Eğitim ve Tatbikatlar	63	7357
Toplam	424	67556

İtfaiye teşkilatının önleme adı altında gerçekleştirmiş olduğu görevler afet yönetiminin zarar azaltma aşamasına karşılık gelmektedir. Eğitim adı altında yapmış olduğu görevler ise hem zarar azaltma hem de hazırlık aşamasına karşılık geldiği söylenebilir. Uygun ve İnal (2019) çalışmalarında itfaiye teşkilatının görevlerinin %18,8'inin zarar azaltma aşamasına, %37,5'i ise hazırlık aşamasına karşılık geldiğini tespit etmişlerdir. İtfaiye teşkilatının afet ve acil durum öncesi dönemde yani risk yönetimi kapsamında yaptıkları görevlerinin oranı %56,3 olduğu görülmektedir. Bu da itfaiye teşkilatının sadece müdahale aşamasında değil aynı zamanda zarar azaltma ve hazırlık aşamasında da görevi olduğunu göstermektedir.

İtfaiye teşkilatının zarar azaltma kapsamında yerine getirmiş olduğu görevlerinin oranı afet yönetiminin diğer aşamalarına göre müdahale aşamasından sonra ikinci sırada olduğu görülmektedir. Ancak zarar azaltma aşaması kapsamında yerine getirilen görevlerin daha çok yangın üzerine olduğu tespit edilmiştir. Bunun yanında itfaiye teşkilatı tarafından verilen eğitimlerin hem müdahaleye hazırlayıcı hem de zarar azaltma amaçlı verildiği görülmektedir. Eğitimlerin içeriklerinin ise çoğunluğunun yangın üzerine olduğu tespit edilmiştir.

4. Türkiye Afet Müdahale Planı (TAMP)

Afet ve acil durumlarda operasyonel çalışmalar yapılırken ihtiyaç duyulacak personel, araç, gereç ve ekipmanın yerelde planlamasını yapmak, bu planlaması yapılan personel, araç, gereç ve ekipmanın olayın meydana geldiği yere çok kısa sürede ve etkin bir şekilde gönderilmesini ve ulaştırılmasını sağlamak, müdahale çalışmalarını ve bu çalışmaların koordinasyonundan sorumlu ana ve destek çözüm ortaklarını ve yerelde sorumlu birimlerin görev ve sorumluluklarının planlama esaslarını belirlemek amacıyla oluşturulan "Afet ve Acil Durum Müdahale Hizmetleri Yönetmeliği" 18 Aralık 2013 tarihinde Resmi Gazetede yayınlanarak yürürlüğe girmiştir. Bu yönetmelik ile birlikte yerelde afet planlaması esaslarını ortaya koyan 01.04.1988 tarih ve 88/12777 sayılı Bakanlar Kurulu Kararıyla yürürlüğe giren "Afetlere İlişkin Acil Yardım Teşkilatı ve Planlama Esaslarına Dair Yönetmelik" yürürlükten kaldırılmıştır. TAMP taktik bir yaklaşımla oluşturulmuştur. Ulusalda ve yerelde afet ve acil durumlara müdahalenin nasıl yapılması gerektiğini ortaya koyan bir çatı planıdır.

"Afet ve Acil Durum Müdahale Hizmetleri Yönetmeliği"nin yürürlüğe girmesiyle bu yönetmelik hükümlerine dayanarak hazırlanan "Türkiye Afet Müdahale Planı (TAMP) 03 Ocak 2014 tarih ve 28871 sayılı Resmi Gazetede" yayınlanarak yürürlüğe girmiştir.

TAMP'ın amacı şu şekilde sıralanabilir:

- Afet ve acil durumlarda müdahalede görev alacak hizmet gruplarının ve koordine görev alacak birimlerin görev ve sorumluluklarını belirlemek,
- Afet ve acil durumun her aşamasındaki müdahale çalışmalarının planlamasının ana prensiplerini belirlemektir.

TAMP'ın kapsamı ise, “ülkemizde yaşanabilecek her tür ve ölçekte, afet ve acil durumlara müdahalede görev alacak bakanlık, kurum ve kuruluşlar, özel kuruluşlar ve gerçek kişiler “olarak tanımlanmıştır.

TAMP ulusal ve yerel olmak üzere olay komuta sistemine göre hazırlanmış bir üst plandır. Bu servisler operasyon, bilgi ve planlama, lojistik ve bakım, finans ve idari işler servisleridir. Bu servislerin altında oluşturulan hizmet grupları ulusal düzeyde 28 adet, yerelde ise 26 adet olarak belirlenmiştir Operasyon servisi planı uygulamakla görevlidir. Operasyon servisi, acil durum hizmet grupları ve ön iyileştirme hizmet grupları olmak üzere iki alt gruba ayrılmıştır. Acil durum hizmet gruplarında 10 adet hizmet grubu ve ön iyileştirme hizmet gruplarında ise 8 adet hizmet grubu bulunmaktadır. Yerel seviyede lojistik ve bakım servisinde 4 adet, bilgi ve planlama servisinde 1 adet ve son olarak finans ve idari ve işler servisinde 3 adet hizmet grubu bulunmaktadır (URL-7).

Acil durum servislerinde bulunan hizmet gruplarının sorumluluk alanlarına bakıldığında genel olarak can ve mal kurtarma, sağlık, iaşe, ibate, güvenlik, mal ve çevre koruma, sosyal ve psikolojik destek verme olarak sıralanabilir. Ön iyileştirme servisinde bulunan hizmet gruplarının sorumluluk alanlarına bakıldığında ise binaların ve tarım bölgelerinin hasar tespit çalışmalarının yapılması, enkaz kaldırma çalışmalarının yapılması, binaların altyapısının hazırlanması, afetzedelerin geçici barınma ve beslenme ihtiyaçlarının giderilmesi, defin ve psikososyal çalışmalar şeklinde sıralanabilir. Ön iyileştirme, iyileştirme çalışmalarının başlangıcı olup hayatın normale dönmesini sağlamak amacıyla atılan adımların ilkini oluşturmaktadır. Ön iyileştirme çalışmaları müdahale evresi kapsamında yapılan çalışmaların paralelinde başlamaktadır. Çalışmamızda incelediğimiz konulardan bir tanesi olan Yangın Hizmet Grubu, TAMP'da acil durum servisinin altında değerlendirilmiştir (Tekeli, 2018).

Afet yönetimi afet öncesi, sırası ve sonrasında yapılması gereken tüm faaliyetleri kapsamaktadır. Bundan dolayı planlar hazırlanırken bu üç safhayı kapsayacak şekilde yapılması başarı açısından önemlidir. Afet yönetimi öncülü ve ardılı olan bir süreci ifade ettiğinden hazırlanacak planlarında bu süreci koruması gerekmektedir. TAMP ise söz konusu öncesi ve sonrasının ortasında yer aldığı söylenebilir. TAMP, adından da anlaşılacağı üzere bir müdahale planıdır ve afet anını ilgilendirmektedir. TAMP'ın kendi metni dikkate alındığında ise öncülü olarak risk ve zarar azaltma stratejisinin ve planının, ardılı olarak da iyileştirme stratejisinin ve planının yer aldığı görülmektedir (Şahin, 2020).

TAMP kapsamında bulunan plan türlerine bakıldığında ulusal ve yerel olmak üzere iki farklı seviyede toplamda altı farklı plandan oluşmaktadır. Bu planların entegrasyonu dikey ve yatay olmak üzere iki şekilde sağlanmıştır. Ulusal düzeyde; Türkiye Afet Müdahale Planı (çatı plan), Ulusal Düzey Hizmet Grubu Planları ve Ulusal Düzey Olay Türü Planlarından; yerel düzeyde ise; İl Afet Müdahale Planı, Yerel Düzey Hizmet Grubu Planları ve Yerel Düzey Olay Türü Planlarından meydana gelmektedir.

TAMP yerel ve ulusal olarak iki kısımdan oluşmaktadır. TAMP çatı plan olmak üzere yerelde içeriğini İl Afet Müdahale Planları ile Yerel Düzey Hizmet Grubu Operasyon Planları oluşturmaktadır. TAMP'a göre yerelde 26 hizmet grubu afet ve acil durumların yönetilmesinden sorumludur. Büyükşehir Belediyeleri ise bu hizmet gruplarından 2 tanesinde ana çözüm ortağı iken, 20 tanesinde ise destek çözüm ortağıdır. TAMP'a göre yerelde meydana gelen

yangınların önlenmesi veya müdahale edilmesinde ana çözüm ortağı belediyelerdir. Belediyelerin bünyesinde bu görevi yerine getirmekle sorumlu birim ise itfaiyelerdir. Afet sırasında itfaiyeler, yangın, KBRN, arama kurtarma çalışmalarının yanında 22 hizmet grubunun sekreteryası çalışmalarını gerçekleştirmektedir (Baradan ve Mimar, 2015).

4.1. Ulusal Düzey / Yerel Düzey Afet Müdahale Sistemlerinin Koordinasyonu

Afet ve Acil Durum Başkanlığı afet ve acil durum meydana geldikten sonra İl Afet ve Acil Durum Yönetim Merkezi'nden aldığı veriler doğrultusunda olayın türü ve ölçeğine göre değerlendirerek koordinasyon ve organizasyonun düzeyini belirler.

Müdahale seviyeleri afet ve acil durumun oluşturduğu etkiye göre dört grupta sınıflandırılmıştır. Afetin meydana getirdiği etkiye göre müdahale seviyeleri ve destek durumu Şekil 2'de gösterilmektedir. S1 de sadece yerel imkanlar tarafından olay kontrol altına alınırken, S2 de ise destek illerin takviyesine ihtiyaç olmaktadır. S3-S4 seviyelerinde ise ulusal düzeyde desteğe ihtiyaç vardır anlamına gelmektedir. S3 seviyesindeki bir afette ulusal desteğe, S4 seviyesindeki bir afette ise uluslararası desteğe ihtiyaç duyulmaktadır (URL-7).

SEVİYE	ETKİ	OLAY TÜRÜ VE ÖLÇEĞİNE GÖRE DESTEK DURUMU
S1	Yerel imkânlar yeterlidir.	İAADYM
S2	Destek illerin takviyesine ihtiyaç vardır.	İAADYM-İlgili AKB 1. Grup destek iller
S3	Ulusal desteğe ihtiyaç vardır.	1. ve 2. Grup destek iller Ulusal kapasite
S4	Uluslararası desteğe ihtiyaç vardır.	1. ve 2. Grup destek iller Ulusal kapasite Uluslararası destek

Şekil 2. Afet Müdahale Seviyeleri (URL-7).

4.2. Yerel Düzey Afet Müdahale Yönetimi

TAMP'ın yerel organizasyon yapısı ulusal yapının bir yansıması şeklinde tanımlanabilir. Bu kapsamda ulusal düzeyde oluşturulan organizasyon yapısı yerel de, il düzeyinde de aynı yapıda oluşturulmaktadır. Ulusal seviyedeki hizmet gruplarının görevi yerelde taşra teşkilatı tarafından gerçekleştirilmektedir.

Ulusal düzeyde afet ve acil durumların koordinasyonundan Başkanlık Afet ve Acil Durum Yönetim Merkezi sorumluyken, yerelde ise koordinasyonda, "Başkanlık Afet ve Acil Durum Yönetim Merkezi ile iletişim halinde Vali tarafından, Vali Yardımcıları ve İl Afet ve Acil Durum Koordinasyon Kurulu ile yapılmakta olup, destek birimler olarak basın sözcüsü, hukuk işleri sorumlusu, irtibat sorumlusu ve güvenlik sorumlusu bulunmaktadır" (URL-7) denilmektedir.

İl Afet ve Acil Durum Koordinasyon Kurulu, Vali/Vali Yardımcısının başkanlığında; İl Afet ve Acil Durum Müdürü, Garnizon Komutanı, Büyükşehir Belediyesi Başkanı, Hizmet Grubundan sorumlu Bölge/İl Yöneticileri ve ihtiyaç olduğunda diğer Bölge/İl Yöneticilerinden meydana gelmektedir. Bu kurulun görevi, İl afet müdahale planının incelenmesini, kurul tarafından uygun bulunması halinde kurul kararı ile beraber Başkanlığa onay alınması için gerekli işlemlerin yapılmasını sağlamak, il hizmet grubu operasyon planlarını hazırlamak ve bu planları onaylamak, hizmet grubu planlarının il afet müdahale planına entegre edilmesini sağlamak, afet ve acil durumlara hazırlanmak veya hazırlanmak ve alınacak önlemleri saptamak, yerel düzey olay türü planı hazırlanmasına karar vermek ve hazırlamak veya hazırlanmak, kritik tesislerin söz konusu riskleri önleme çalışmaları yapmak veya yaptırmak, eğitim programları düzenlemek ve planların uygulanabilir olup olmadığının tatbikatlar sayesinde belirlemek, afet

ve acil durumlarda; ilk bilgileri değerlendirmek, alınacak önlemleri belirlemek, il afet müdahale planının uygulanmasını sağlamaktır.

İl Afet ve Acil Durum Yönetim Merkezi Vali veya görevlendireceği Vali Yardımcısının Başkanlığında 7/24 saat çalışma esasına göre görev icra eder. Sekreteryası İl Afet ve Acil Durum Müdürlüğü tarafından yerine getirilmektedir. Müdahale organizasyon şemasında bulunan 4 ana servis il düzeyinde oluşturulmuştur ve servisleri sorumlu Vali Yardımcıları koordine etmektedir.

Yerelde müdahale seviyesi 1 veya 2 olarak belirlenmişse müdahale çalışmaları Vali veya Vali adına İl Afet ve Acil Durum Yönetim Merkezinden Sorumlu Vali Yardımcısı tarafından yürütülmektedir. Vali yardımcıları kurulan servislerin başında koordinasyonundan sorumludur. Müdahale seviyesi 3 veya 4 olarak belirlenmişse müdahale çalışmaları Vali'nin önderliğinde yapılmaktadır. Afet ve acil durumun meydana geldiği yerde görev almak isteyen STK'lar yerelde servis sorumlusu tarafından koordine edilmektedir. Yerelde Operasyon, Lojistik ve Bakım, Bilgi ve Planlama, Finans ve İdari İşler servisi olarak 4 tane servis oluşturulmuştur. Operasyon Servisine bağlı hizmet grupları Acil Durum ve Ön İyileştirme Hizmet Grupları olarak iki kısımda sınıflandırılmıştır.

İl Afet ve Acil Durum Yönetim Merkezi içinde ilk tespit ekibi kurulur. Bu ekip ihbar takip masası ve emniyet, jandarma, askeri birlikler ve diğer kamu kurumları personelinden meydana gelmektedir. İlk tespit ekibi tarafından tespit edilen ilk bilgiler ihbar takip masasında toplanır ve Başkanlık Afet ve Acil Durum Yönetim Merkezine gönderilir (URL-7).

4.3. Samsun Afet Müdahale Planı (SAMP) ve Yerel Düzey Hizmet Grubu Operasyon Planları

Samsun Afet Müdahale Planının (SAMP) amacı; afet ve acil durumların kontrol altına alınması faaliyetlerinde görevi bulunan kurum ve kuruluşların rollerini ve sorumluluklarını belirlemek, Samsun ili afet öncesi, esnası ve sonrasında müdahalenin nasıl olması gerektiği ile ilgili planlama ölçütlerini belirlemektir. Hedefi ise mümkün olan en kısa zamanda en fazla sayıda hayat kurtarmak, yardımların hızlı, etkili ve zamanında yapılmasını sağlamak, hayatın afet öncesi hayata döndürülmesini sağlamak, halkın sağlığını muhafaza etmek ve devamlılığını sağlamak, mülkiyeti çevre ve kültürel alanları muhafaza etmek, ekonomik ve sosyal zararları minimize etmek ve ana afet sonrasında ikincil afetlerin yaşanmasını engellemektir.

TAMP kapsamında ulusal düzeyde 28 adet yerel düzeyde 26 adet hizmet grubu kurulmuştur, bu hizmet gruplarının ulusal da ve yereldeki ana ve destek çözüm ortaklarının hangi kurum ve kuruluşlar olduğu belirlenmiştir. Yerel düzey hizmet grubu operasyon planları ana çözüm ortağı sorumluluğunda destek çözüm ortaklarıyla birlikte hazırlanmıştır. Ana çözüm ortağı, hizmet grubunun yapacağı hizmetle ilgili çalışmaların koordinasyonundan sorumlu bakanlık kurum ve kuruluşlar, destek çözüm ortağı ise ana çözüm ortağının faaliyetlerinde destek olarak görev ifa eden bakanlık kurum ve kuruluşlardan oluşmaktadır.

Samsun ilinde hizmet gruplarının ana ve destek çözüm ortakları ulusalda Bakanlık kurum ve kuruluşlarının ve Kızılay'ın yereldeki temsilcilerinden oluşmaktadır. Ana çözüm ortaklarının hizmet grubu operasyon planlarının hazırlanması görevinin yanında birçok görevi bulunmaktadır. Bunlar; afet sırasında müdahalede görev alacak personelin planlamasını yapmak, diğer kurum ve kuruluşlar ile kaynak yönetiminin etkin ve verimli bir şekilde yapılabilmesini sağlamak amacıyla koordinasyonu sağlamak gibi görevleri bulunmaktadır.

Samsun Afet Müdahale Planı'nda 26 adet hizmet grubunda her hizmet grubunun birden fazla destek çözüm ortağı bulunmaktadır. Bu destek çözüm ortakları kamu/kurum ve kuruluşlarından, özel sektörden, sivil toplum kuruluşlarından, meslek odalarından ve tüzel ve

özel kişiliklerden oluşmaktadır. Destek çözüm ortaklarının görevlerine bakıldığında; operasyon planlarının hazırlanma aşamasındaki çalışmalara katılmak, ihtiyaç duyulacak personel, araç, gereç ve ekipmanları vb. temin edilmesini sağlamak, operasyonların yürütülmesine destek çıkmak, personel eğitimlerinin sürekliliğini sağlamak, diğer hizmet gruplarının faaliyetlerine destek çıkmak, operasyon için ihtiyaç duyulabilecek teknolojik gelişmeleri yakından izlemek, hizmet grubu sorumlusunun hizmete ilişkin taleplerini yerine getirmek olarak belirlenmiştir.

Samsun Afet Müdahale Planı (SAMP) Samsun AFAD'ın koordinesinde ana ve destek çözüm ortakları kurum/kuruluşlar ile sivil toplum kuruluşları ile birlikte oluşturularak Afet ve Acil Durum Yönetimi Başkanlığı'na (AFAD) onaya sunulmuş ve uygun görüş alınmıştır. Samsun İl Afet Müdahale Planı eki olan 26 adet Yerel Düzey Hizmet Grubu Operasyon Planı Samsun İl Afet ve Acil Durum Koordinasyon Kurulu tarafından uygun bulunmuştur. Sonuç olarak uygun bulunan SAMP Valilik tarafından 31.12.2019 tarihinde onaylanmıştır (AFAD, 2019).

Samsun Büyükşehir Belediyesi Samsun Afet Müdahale Planının 2 hizmet grubunda ana çözüm ortağı, 20 hizmet grubunda ise destek çözüm ortağı şeklinde görev üstlenmektedir. TAMP'a göre Yangın Hizmet Grubu'nun ana çözüm ortağı belediyelerdir (Sayın, 2018). Samsun Büyükşehir Belediyesinin ana çözüm ortağı olan hizmet gruplarından bir tanesi de yangın hizmet grubudur. Yangın hizmet grubundan Samsun Büyükşehir Belediyesi İtfaiye Daire Başkanlığı sorumludur. Yangın hizmet grubu operasyon planı ana çözüm ortağı olan itfaiyeler ve destek çözüm ortaklarıyla birlikte hazırlanmıştır (URL-7).

4.3.1.SamsunYangın Hizmet Grubu Operasyon Planı

Yerel Düzey Yangın Hizmet Grubu Operasyon Planı, Yangın Hizmet Grubu'nun ana ve destek çözüm ortaklarının rolleri ve sorumluluklarının neler olduğu ve bu hizmet gruplarının birbirleriyle olan ilişkilerini, afet ve acil durumlara hazırlık ve müdahale zamanlamasını anlatmaktadır. Aynı zamanda bu planın amacı afet ve acil durum meydana geldiğinde, olayın kontrol altına alınabilmesi için hizmet gruplarının, ekipmanların ve personelin etkin bir şekilde koordinasyonunun sağlanması için mevcut durumu ve ihtiyaç duyulan kapasiteyi ortaya koymaktır (URL-7). Bu plan ile planda bulunan senaryo dikkate alınarak afet öncesi, anı ve sonrasında yapılacak faaliyetleri ve talep edilecek kaynağın nereden ve nasıl temin edileceğini, afet ve acil durumun meydana geldiği ilk dakikadan itibaren eşgüdümün nasıl yapılacağı anlatılmaya çalışılmıştır.

Plan da Samsun il sınırları dâhilindeki 17 ilçede (Alaçam, Asarcık, Atakum, Ayvacık, Bafra, Canik, Çarşamba, Havza, İlkadım, Kavak, Ladik, 19 Mayıs, Salıpazarı, Tekkeköy, Terme Vezirköprü ve Yakakent) afet öncesi, anı ve sonrasında, meydana gelebilecek yangınlarda atılacak adımları, Samsun İtfaiye Dairesi Başkanlığı'nın hareket tarzını ve organizasyon yapısını anlatılmaktadır. Yangın Hizmet Grubu Operasyon Planı ana ve destek çözüm ortaklarıyla birlikte hazırlanmıştır. Tablo 7'de görüldüğü gibi yangın hizmet grubunun uluslarda ana çözüm ortağı İçişleri Bakanlığı iken yerelde ise Samsun Büyükşehir Belediyesi İtfaiye Dairesi Başkanlığı'dır. Yangın Hizmet Grubu Operasyon Planı'nı ana çözüm ortağı olan Samsun Büyükşehir Belediyesi İtfaiye Dairesi Başkanlığı destek çözüm ortaklarıyla birlikte hazırlamışlardır. Yerel düzeyde Yangın Hizmet Grubunun destek çözüm ortakları ise Garnizon Komutanlığı, İl Afet ve Acil Durum Müdürlüğü, Yatırım İzleme ve Koordinasyon Başkanlığı, 112 Acil Çağrı Merkezi Müdürlüğü, İl Sağlık Müdürlüğü, Orman İşletme Müdürlüğü, İlçe Belediye Başkanlığı, Ulaştırma Bölge Müdürlüğü, Diğer Kuruluş Temsilcileri, İl Çevre ve Şehircilik Müdürlüğü ve Yerel Yönetimler Şube Müdürlüğüdür. Bu plan Samsun Afet ve Acil Durum Koordinasyon Kurulu tarafından onaylanmıştır. Ana ve destek çözüm ortaklarının görevleri bu planda açık şekilde belirtilmiştir. Samsun Afet ve Acil Durum Koordinasyon Kurulu, yangınla ilgili hususların il afet müdahale planına dahil edilmesi ve operasyon planların yapılması ile ilgili iş ve işlemleri yürütmek ve koordinasyonu sağlamakla sorumludur.

Tablo 7. Yangın Hizmet Grubu Ana Çözüm Ortağı ve Destek Çözüm Ortakları

	Ulusal Düzey	Yerel Düzey
Ana Çözüm Ortakları	<p>İçişler Bakanlığı Afet ve Acil Durum Yönetim Merkezinin koordinatörlüğünde;</p> <ul style="list-style-type: none"> • Mahalli İdareler Genel Müdürlüğü • Emniyet Genel Müdürlüğü • Jandarma Genel Komutanlığı • Sahil Güvenlik Komutanlığı 	<ul style="list-style-type: none"> • Samsun Büyükşehir Belediye Başkanlığı İtfaiye Başkanlığı
Destek Çözüm ortakları	<ul style="list-style-type: none"> • Genelkurmay Başkanlığı, • Bilim, Sanayi ve Teknoloji, • Çalışma ve Sosyal Güvenlik, • Çevre ve Şehircilik, • Enerji ve Tabii Kaynaklar, • Orman ve Su İşleri, • Sağlık, • Ulaştırma, Denizcilik ve Haberleşme, • Gümrük ve Ticaret Bakanlıkları. • Türk Hava Kurumu, • Özel Sektör Kuruluşları, • Sivil Toplum Kuruluşları • Türkiye Belediyeler Birliği 	<ul style="list-style-type: none"> • Garnizon komutanlığı, • İl Afet ve Acil Durum Müdürlüğü, • Yatırım ve İzleme Koordinasyon Başkanlığı • 112 Acil Çağrı Merkezi Müdürlüğü, • İl Sağlık Müdürlüğü • Orman İşletme Müdürlüğü • İlçe Belediye Başkanlığı • Ulaştırma Bölge Müdürlüğü • Diğer Kuruluş Temsilcileri • İl Çevre ve Şehircilik Müdürlüğü • Yerel Yönetimler Şube Müdürlüğü

TAMP'da Yangın Hizmet Grubu'nun genel görevleri:

- “Yangınları kontrol altına almak ve söndürmek.
- Yangın ekiplerini ve ekipmanlarını hazır tutmak.
- Yangın kapsamında arama ve kurtarma faaliyetlerini yürütmek.
- Yangın önleyici ve risk azaltıcı tedbirleri almak ve kontrol etmek.
- Meydana gelebilecek ikincil afet durumlarına yönelik gereken tedbirleri almak.
- Tehlikeli maddeler kapsamında gerekli koordinasyonu sağlamak” şeklinde belirtilmiştir (URL-7).

Planda yangın hizmet grubunun diğer hizmet gruplarından destek alacağı ve destek vereceği konular da belirlenmiştir. Bu hizmet gruplarından bir tanesi de arama ve kurtarma hizmet grubudur. Bu hizmet grubuna arama ve kurtarma çalışmalarında destek vermekle görevli olduğu planda belirtilmiştir.

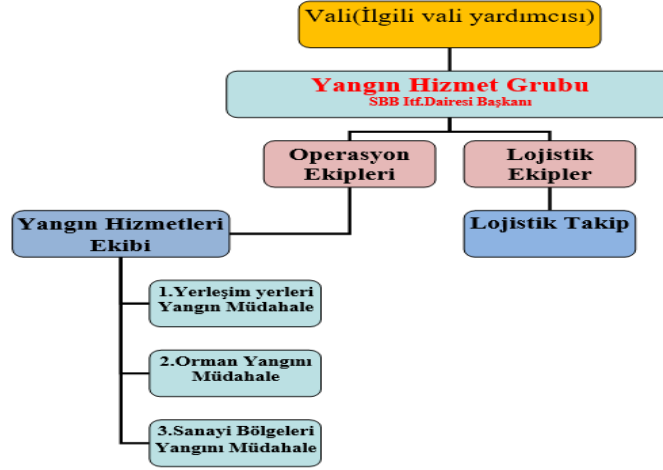
4.3.1.1. Yangın Hizmet Grubu Operasyon ve Lojistik Ekibinin Görevleri

Yangın hizmet grubu bünyesinde Şekil 3'te görüldüğü gibi operasyonel ve lojistik ekibi oluşturulmuştur ve aynı zamanda bu ekiplerin görevleri belirlenmiştir

Lojistik ekibinin görevlerine bakıldığında meydana gelebilecek afet ve acil durumlar dikkate alınarak sahada görev yapan ekipler için yangın hizmetleriyle ilgili malzeme envanterlerini tutmak, eksiklikleri saptamak ve ihtiyaç duyulacak malzemeleri temin etmektir. Bu ekip yangının türü, büyüklüğü ve ihtiyaç duyulan şeye göre değişmektedir. Lojistik ekibi İl Mahalli İdareler Müdürlüğü, İl Emniyet Müdürlüğü, İl Jandarma Komutanlığı ve Sahil Güvenlik Bölge Komutanlığı temsilcilerinden oluşmaktadır (SBB, 2019).

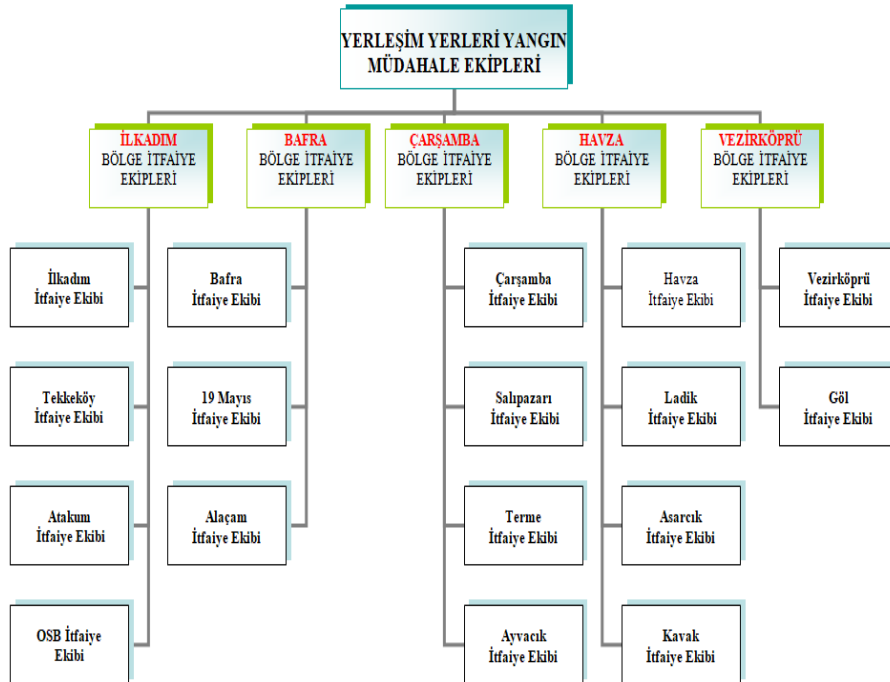
Şekil 3'te görüldüğü üzere yangınlara müdahale ekipleri 3'e ayrılmıştır. 5393 sayılı belediye kanununda verilen Samsun ili içerisinde meydana gelebilecek her türlü kentsel, sanayi vb. gibi yangın olaylarında hayat kurtarmak, yangınları söndürmek, zarar azaltmak, yangın nedeniyle kesintiye uğrayan hayatı ve faaliyetleri en kısa sürede normale döndürmek için her türlü organizasyonu kurmak ve işletmek, yangın öncesi önlemleri denetlemek, yangın mükelleflerini eğitmek, halkı bilinçlendirmek için faaliyetlerde bulunmak gibi asli görevleri bulunmaktadır.

Yerleşim yerlerinde meydana gelebilecek yangınlara ve sanayi bölgelerinde meydana gelen yangınlara 1. Alt Ekip yani Samsun Büyükşehir Belediyesi İtfaiye Dairesi Başkanlığı müdahale etmekle görevlidir. Aynı zamanda orman yangınlarına ihtiyaç duyulması halinde destek ekip olarak müdahale görevi bulunmaktadır.



Şekil 3. Yerel Düzey Operasyon ve Lojistik Ekipleri (SBB, 2019).

Samsun İtfaiye Dairesi Başkanlığı Şekil 4'te görüldüğü gibi 1 Nisan 2014 tarihi itibarıyla 5 Bölge İtfaiye Amirliği olarak yapılanmıştır. Her amirliğin sorumlu olduğu bir bölge bulunmaktadır. İhtiyaç halinde diğer bölge ekiplerinden ve destek çözüm ortaklarından destek istenmektedir. İlkadım Bölge İtfaiye Ekibi; İlkadım, Tekkeköy, Atakum ve OSB İtfaiye Ekiplerinden oluşmaktadır. Bafra Bölge İtfaiye Ekibi; Bafra, 19 Mayıs ve Alaçam İtfaiye Ekibinden oluşmaktadır. Çarşamba Bölge İtfaiye Ekibi; Çarşamba, Salıpazarı, Terme ve Ayvacık İtfaiye Ekiplerinden oluşmaktadır. Havza Bölge İtfaiye Ekibi; Havza, Ladik, Asarcık ve Kavak İtfaiye ekiplerinden oluşmaktadır. Vezirköprü Bölge İtfaiye Ekibi; Vezirköprü ve Göl İtfaiye ekiplerinden oluşmaktadır.



Şekil 4 Yerleşim Yerleri Yangın Müdahale Ekipleri (SBB, 2019).

Ormanlık alanlarda meydana gelen yangınlara ise Orman Genel Müdürlüğü'ne bağlı ekipler müdahale etmekle görevlidir. İhtiyaç duyulması halinde Samsun Büyükşehir Belediyesi İtfaiye Dairesi Başkanlığı destek olarak görev almaktadır.

Sanayi Bölgelerinde çıkan yangınlara ise varsa Organize Sanayi Bölgesi İtfaiye Ekibi veya İtfaiye Teşkilatı müdahale etmekle görevlidir. İhtiyaç duyulması halinde TAMP planında belirlenmiş olan 1. Grup Destek İller veya 2. Grup Destek İller destek olarak görev alırlar.

Planda herhangi bir afet ve acil durumda Samsun'un destek olarak görevli olduğu iller ve Samsun'a destek olacak iller de belirtilmiştir. Buna göre Samsun Afet ve Acil Durum Arama ve Kurtarma Birlik Müdürlüğü'nün destek olarak sorumluluğu altında olan iller Amasya, Çorum, Giresun, İstanbul, Ordu, Rize, Sinop, Sivas, Tokat, Trabzon ve Yozgat'tır. Samsun'un 1. Grup destek il olarak destek vereceği iller Amasya, Çorum, İstanbul, Ordu, Sinop ve Tokat'tır. 2. Grup destek il olarak destek vereceği iller ise Trabzon, Yozgat, Kastamonu ve Çankırı'dır. Samsun destek il olarak sorumluluk alanı çok geniştir. Bu kapsamda bütün hizmet gruplarının koordineli bir şekilde afet ve acil durumlara karşı önlemler alması ve hazırlıklı olması gerekmektedir.

Samsun'un herhangi bir afet ve acil durum meydana geldiğinde destek aldığı illere bakmak gerekirse 1. Grup Destek İller; Sinop, Çorum, Amasya, Ordu ve Tokat'tır. 2. Grup destek illere bakıldığında Kastamonu, Tokat ve Giresun'dur. Arama ve Kurtarma Birlik Müdürlüğü olarak destek alacağı il ise Ankara'dır.

Yangın Hizmet Grubu Operasyon Planını genel olarak değerlendirdiğimizde Samsun ilinde meydana gelebilecek yangınlar meydana geldiği yere göre, yerleşim yeri yangınları (1. alt ekip), orman yangınları (2. alt ekip) ve sanayi bölgeleri yangınları (3. alt ekip) olmak üzere 3 başlık altında sınıflandırılmıştır. Samsun İtfaiye Dairesi Başkanlığı'nın yerleşim yeri yangınları ve sanayi bölgeleri yangınları sorumluluk alanı içinde görülmektedir. Orman yangınlarına ise ihtiyaç duyulduğunda destek olarak görev almaktadır. Aynı zamanda Samsun ilinde meydana gelen yangınlarda koordinasyondan sorumludur. Samsun İtfaiye Dairesi Başkanlığı 5 adet Bölge İtfaiye Amirliği olarak yapılanmıştır. Bu grup amirlikleri bünyesinde bulunan ekipler yangının çeşidine ve meydana geldiği yere göre müdahale ekibi veya destek ekip olarak görev almaktadırlar. Böylece her bölge itfaiye amirliğinin herhangi bir afet ve acil durumda müdahaleden sorumlu olduğu alanlar belirlenmiştir. İhtiyaç duyulması halinde diğer grup amirliklerinden veya destek çözüm ortaklarından destek istenmektedir. Planda yangın hizmet grubunun destek çözüm ortaklarının görevlerine bakıldığında yangınlarda araç, gereç, envanter ve malzeme desteğini sağlamak şeklinde olduğu görülmektedir. Operasyon ekiplerinin yanında planda malzeme ihtiyacı olduğunda destek çıkacak lojistik ekipleri de oluşturulmuştur. Yerelde tüm kapasite yeterli olmadığında ise TAMP planında belirlenmiş olan 1. Grup Destek İller veya 2. Grup Destek İller destek olarak görev almaktadırlar. Aynı zamanda planda Samsun İtfaiye Dairesi Başkanlığı başka illere hangi ekiplerin destek olarak göndereceğini de belirlemiştir.

Ana görevi yangınları söndürmek olan Yangın Hizmet Grubu'nun herhangi bir afet ve acil durumda diğer hizmet gruplarına destek vermek gibi ilave bir görevi de bulunmaktadır. Bu hizmet gruplarından bir tanesi de Arama ve Kurtarma Hizmet Grubu'dur.

Samsun İtfaiye Dairesi Başkanlığı tarafından hazırlanmış ve Valilik tarafından onaylanmış bu plan afet yönetimi açısından düşünüldüğünde hazırlık aşamasına karşılık gelmektedir. Bu plan ile Samsun İtfaiye Dairesi Başkanlığı'nın yangın afet ve acil durumunda destek çözüm ortakları ile koordineli ve iletişim halinde çalışmalarını sağlanacaktır. Aynı zamanda plan sayesinde ana ve destek çözüm ortaklarının kendi kaynaklarını acil durum organizasyonuna entegre

etmişlerdir. Sonuç olarak bu plan herhangi bir yangın afet ve acil durumuna hızlı, etkili ve zamanında müdahale edilmesi ve meydana gelecek can ve mal kaybını en az seviyede tutulmasını sağlayacaktır (SBB, 2019).

5. Sonuç ve Öneriler

Günümüzde çeşitli insan faaliyetleri sonucunda birçok doğal ve insan kaynaklı afetler ve acil durumlar yaşanmaktadır. Ülkemizde ve dünyada bu afet ve acil durumlar birçok fiziksel, sosyal ve ekonomik kayıplar ve zararlara neden olmaktadır. Bu kayıp ve zararların önüne geçebilmek için afet meydana geldikten sonra değil afet meydana gelmeden önlemler almak gerekmektedir. Bunun yolu da risk yönetiminden geçmektedir. Ülkeler ancak risk yönetimi ile sürdürülebilir kalkınmasını gerçekleştirebilirler. Risk yönetimi modern afet yönetiminin en önemli parçalarındandır. Risk yönetimini gerçekleştirmek demek krizi de yönetmek için gerekli hazırlıkların yapılması demektir. Risk azaltma ve kapasitesi yüksek bir toplum oluşturma odaklı modern afet yönetim sisteminde afetin yaşandığı yerde halka en yakın resmi kurum olarak yerel yönetimlere, özellikle belediyelere bağlı olarak hizmet veren itfaiye teşkilatına büyük görev düşmektedir. Çünkü afetler yerelde etkili olmaktadır.

Afet ve acil durumları etkin bir şekilde yönetebilmek için birçok paydaşa ihtiyaç vardır. Bu paydaşlardan bir tanesi ve en önemlisi de itfaiye teşkilatlarıdır. Bu çalışma ile itfaiye teşkilatlarının afet yönetimi açısından hem kriz yönetiminde hem de risk yönetiminde sorumlulukları bulunduğu ortaya konulmuştur. Ancak itfaiye teşkilatlarının bu sorumluluklarını tam anlamıyla yerine getirebilmeleri için belediye ve devlet tarafından bu birime gerekli önem ve değer verilmesi gerekmektedir.

Uygun ve İnal (2019) çalışmalarında “Belediye İtfaiye Yönetmeliği” kapsamında itfaiye teşkilatının görevleri, afet yönetiminin aşamaları açısından incelenmiş ve yüzde dağılımları hesaplamıştır. Bu bakımdan itfaiye teşkilatının zarar azaltma aşaması açısından görevleri üç adet (%18,8), hazırlık aşaması açısından altı adet (%37,5), müdahale aşaması açısından ise yedi görev (%43,7) olarak belirlemişlerdir. Bu çalışmada ve bizim çalışmamızda görüldüğü gibi itfaiye teşkilatının sadece müdahale kapsamında görevi bulunmamakta bunun yanında hazırlık ve zarar azaltma aşaması kapsamında da görevleri bulunmaktadır. Hatta oranlara bakıldığında itfaiye teşkilatının risk yönetimi (zarar azaltma ve hazırlık aşamaları) kapsamında yüksek düzeyde göreve sahip olduğu görülmektedir.

İtfaiye teşkilatının zarar azaltma aşaması kapsamında yerine getirdiği görevlerin oranı diğer aşamalara göre ikinci sırada olduğu görülmektedir. Ancak zarar azaltma kapsamında yerine getirilen görevlerin daha çok yangın üzerine olduğu tespit edilmiştir. Bunun yanında itfaiye teşkilatı tarafından risk yönetimi kapsamında değerlendirilebileceğimiz eğitimler de verilmektedir. Eğitimlerin hem müdahaleye hazırlayıcı hem de zarar azaltma amaçlı verildiği görülmektedir. Eğitimlerin içeriklerinin ise çoğunluğunun yine yangın üzerine olduğu tespit edilmiştir. Aynı zamanda itfaiye teşkilatı hazırlık aşaması kapsamında değerlendirilebileceğimiz yangın hizmet grubu operasyon planlarını hazırlamakla görevlidir. Müdahalenin hızlı ve etkin bir şekilde yapılabilmesi ve olayın komuta ve kontrol edilebilmesi aynı zamanda kaynakların yönetilebilmesi amacıyla planlamaya ihtiyaç vardır.

İtfaiye teşkilatının afet yönetimi açısından en fazla görevi müdahale aşaması kapsamında bulunduğu görülmektedir. Afet yönetiminin diğer aşamalarının aksine müdahale aşaması kapsamında yerine getirdiği görevlerin sadece yangınlar üzerine olmadığı görülmektedir. İtfaiye teşkilatı yıl içerisinde yangınların yanında birçok afet ve acil duruma müdahale ettiği tespit edilmiştir. İyileştirme aşaması kapsamında itfaiye teşkilatının herhangi bir görevi bulunmamaktadır.

İtfaiye teşkilatının yangınları söndürme görevinin yanında birçok afet ve acil duruma müdahale görevi “Belediye İtfaiye Yönetmeliği” ile verilmiştir. Samsun İtfaiye Dairesi Başkanlığı’nın 2019 yılı faaliyet raporuna bakıldığında toplamda 6.019 itfai olaya müdahale etmiştir. Bunların bir kısmı yangın söndürme çalışmasıyken, bir kısmı ise farklı türde olaylarda kurtarma çalışmalarıdır. Bu anlamda Samsun İtfaiye Dairesi Başkanlığı başta olmak üzere diğer birçok ildeki itfaiye teşkilatları da farklı türlerde olaylara müdahale edebilme kapasitesine ve tecrübesine sahiptir.

İtfaiye teşkilatının birçok afet ve acil durumlara etkin bir şekilde müdahale edebilmesi için belli başlı özelliklere sahip olması gerekmektedir. Bu özelliklere bakıldığında zamanında ve etkin müdahale edebilme kapasitesine, nitelikli personel, yeterli araç ve ekipmana sahip olması şeklinde sıralanabilir. Zamanında müdahale edebilmek kavramı bizlere afet ve acil durumdan erken haber almayı, hızlı bir şekilde itfaiye biriminden ayrılmayı, kısa bir sürede olay yerine ulaşmayı ve olaya müdahaleye başlamayı anlatmaktadır. Bu bakımdan itfaiye teşkilatı tarafından gerekli hazırlıkların yapılması zorunluluğu ortaya çıkmaktadır.

Afet ve acil durum meydana geldiği ilk dakikalarda müdahale etmek meydana gelecek kayıp ve zararları en az seviyede tutmak açısından önemlidir. Bundan ötürü afet ve acil durumların yerelde başlaması ve ülkemizde her il, ilçe ve beldelerde itfaiye teşkilatı bulunması itfaiye teşkilatlarının önemini daha da arttırmaktadır. Ancak itfaiye teşkilatlarının bulunduğu yer ve bulunma sayısı da önem arz etmektedir. İtfaiye teşkilatlarının ilk dakikalarda olaya müdahale edebilmesi için öncelikle kendisinin afet veya acil durumdan hiçbir şekilde etkilenmemesi gerekmektedir. Bunun içinde afet ve acil durum riski en düşük olan yerlere konumlanmalıdırlar. İkincil önemli konu ise itfaiye birim sayısıdır. İtfaiye birimleri oluşturulurken vaka sayısına, nüfusa ve olay yerine ulaşma süresi dikkate alınmalıdır. Samsun İtfaiye Daire Başkanlığı bu faktörleri dikkate alarak Samsun ilini 5 bölgeye ayırmıştır, her bölgenin başında sorumlu Grup Amirliği ve Grup Amirliği’nin altında da ekipler oluşturmuştur. Ancak zamanında müdahale edebilme kapasitesini değerlendirebilmek amacıyla itfai olaylara ilişkin ortalama müdahale etme süresi ile ilgili istatistiki bilgiye yıllık olarak yayınladığı raporda yer verilmemiştir.

İtfaiye teşkilatlarının zamanında müdahale edebilmeleri önemli olduğu kadar afet ve acil durumlara müdahale edebilme kapasiteleri de bir o kadar önemlidir. Bundan dolayı da itfaiye teşkilatlarının “Belediye İtfaiye Yönetmeliği”nde belirtilen görevleri yerine getirebilmesi için her belediye, itfaiye teşkilatlarına gerekli önemi göstermeli ve gerekli imkanları sağlamalıdır.

İtfaiye teşkilatında çalışan itfaiye personelinin de yeterli niteliklere sahip olması gerekmektedir. Ülkemizde itfaiyeciler için en az lise mezunu olmak ve birtakım sağlık ve fiziki becerilere sahip olmak yeterli görülmektedir. Ancak günümüzde itfaiyecilik mesleği, icra edilirken birtakım teknolojiyle donatılmış sistemler kullanılması gerekliliğinin artması nedeniyle uzmanlık gerektiren bir meslek haline gelmiştir. Gelişmiş ülkelere bakıldığında yükseköğretimde ilgili alanlardan mezun olmuş kişiler itfaiyecilik mesleğini yapmaktadırlar. Ülkemizde ise bu konuda ortaöğretim ve yükseköğretimde ilgili alanlar bulunmaktadır. İtfaiye personeli olarak bu alanlardan mezun olan kişilerin çalıştırılması büyük önem taşımaktadır. Bu konuda Samsun İtfaiye Daire Başkanlığı’nın personeli incelendiğinde ise itfaiye eri ve itfaiye şoförü olarak çalışanların mezuniyet alanları ile ilgili bir bilgi bulunmamaktadır. Ancak 2019 yılı faaliyet raporu incelendiğinde itfaiye eri ve itfaiye şoförü olarak toplamda 250 kişi çalışmakta olduğu görülmektedir. Bu çalışanların 135’i memur, 56’sı işçi ve 59’u ise hizmet alımı ile bu işi yaptığı tespit edilmiştir. Aynı zamanda eğitim durumlarına bakıldığında ise birinci sırada %47 ile ilköğretim mezunları bulunurken ikinci sırada ise %33 ile lise mezunları bulunmaktadır.

İtfaiye personelinin “Belediye İtfaiye Yönetmeliği”nde hangi konularda teorik ve uygulamalı olarak hizmetiçi eğitim alması gerekliliği belirtilmiştir. İtfaiyecilik alanında meydana gelen

teknolojik gelişmeler bu eğitimler altında sürekli olarak verilmesi müdahale açısından önem arz etmektedir. Her il, ilçe ve belde de yaşanan afet ve acil durumlar farklılık göstermektedir. Afet ve acil durumların çeşidine göre ekipler oluşturularak bu ekipler uygun malzeme ve ekipmanlar ile donatılması da büyük önem arz etmektedir.

Kriz yönetimini etkin bir şekilde yapabilmek için risk yönetimine ihtiyaç vardır. İtfaiye Teşkilatlarının müdahale açısından görevleri olduğu gibi risk azaltma, hazırlık ve dirençli bir toplum oluşturma bakımından da görevleri bulunmaktadır. Bu görevlerinden bir tanesi TAMP kapsamında verilmiştir. İtfaiye teşkilatları belediyeler aracılığıyla Afet ve Acil Durum Müdahale Hizmetleri Yönetmeliği hükümlerine dayanarak hazırlanan TAMP'a göre Yangın Hizmet Grubu'nun ana çözüm ortağıdır. TAMP kapsamında Yangın Hizmet Grubu Operasyon Planını destek çözüm ortaklarıyla birlikte hazırlamakla görevlidir. Bu görev de afet yönetimi açısından düşünüldüğünde hazırlık aşamasına karşılık gelmektedir.

Hiçbir kurum afet ve acil durumu yönetebilmek için tek başına yeterli kapasite, kaynak ve yaşanmışlığa sahip değildir. Gündelik hayatta farklı işler yapan yüzlerce kurum ve kuruluş afet ve acil durum anlarında birlikte hareket etmek durumundadırlar. Başarılı bir afet yönetiminden söz edebilmek için farklı kurum ve kuruluşların aynı amaç kapsamında afet öncesi, sırası ve sonrasında işbirliği yaparak, çalışmalarını gerekmektedir. Bundan ötürü İtfaiye Teşkilatlarının hizmetlerinde diğer kurum ve kuruluşlar ile koordineli ve iletişim halinde çalışmalarını ve acil durum organizasyonuna kendi kaynaklarını entegre edebilmeleri sonucunda başarıdan söz edilebilir (Kapucu, 2013). Samsun İtfaiye Dairesi Başkanlığı Yangın Hizmet Grubu Operasyon Planı sayesinde yangın afet ve acil durumunda destek çözüm ortakları ile koordineli ve iletişim halinde çalışmalarını sağlanacağı düşünülmektedir. Aynı zamanda plan ile ana ve destek çözüm ortakları kendi kaynaklarını acil durum organizasyonuna entegre etme şansına sahip olmuşlardır.

İtfaiye teşkilatının risk yönetimi bakımından bir başka görevi ise "Belediye İtfaiye Yönetmeliği" ve "Binaların Yangından Korunması Hakkında Yönetmelik" ile verilmiştir. İtfaiye teşkilatı müdahale kapasitesini arttırmak amacıyla çeşitli konularda hizmetiçi eğitimlerin yanı sıra halkın afet ve acil durumlara baş etme kapasitesini arttırmak ve çevresindeki riskleri azaltmak amacıyla çeşitli konularda eğitimler vermekle yükümlüdür. Samsun İtfaiye Dairesi Başkanlığı'nın 2019 yılı faaliyet raporuna bakıldığında 2019 yılı içerisinde hizmetiçi eğitimlerinin yanında diğer eğitimlerle birlikte toplamda 67.556 kişiye eğitim verildiği görülmektedir.

"Binaların Yangından Korunması Hakkında Yönetmelik" hükümlerinin uygulanması ile binalarda meydana gelebilecek yangınların hızlı bir şekilde duyurulması, güvenli bir şekilde tahliyenin yapılması ve hızlı ve etkili bir şekilde yangının söndürülmesi sağlanarak meydana gelebilecek can ve mal kaybı azaltılabilir. Yönetmeliği afet yönetimi açısından incelemek gerekirse birinci amaç yangının meydana gelmesini engellemek ikinci amaç ise yangın meydana geldiğinde hızlı ve etkili bir şekilde müdahale edilmesini sağlamaktır. Bu amaçlar afet yönetiminin bir parçası olan risk yönetimine karşılık gelmektedir. Bu bakımdan Samsun İtfaiye Daire Başkanlığı tarafından yangın güvenliği açısından proje onayı ile iskân ve çalışma ruhsatı için ise uygun görüş verilmektedir. Samsun İtfaiye Dairesi Başkanlığı tarafından 2019 yılında il genelinde yangın öncesi önlem aldirmaya yönelik 3.046 adet evrak düzenlenmiştir.

Samsun Büyükşehir Belediyesi İtfaiye Daire Başkanlığı'nın 2019 yıllık raporuna bakıldığında yaptığı hizmetler afet yönetimi açısından değerlendirildiğinde risk yönetimi kapsamında "Binaların Yangından Korunması Hakkında Yönetmelik" ve "Belediye İtfaiye Yönetmeliği" tarafından verilen görevleri yaptığı, kendi personeline ve halka çeşitli eğitim programları düzenlediği ve her türlü afet ve acil duruma müdahale edebilecek kapasitede personel, araç

ve ekipmana sahip olduğu; kriz yönetimi kapsamında ise yangın söndürme görevi yanında her türlü afet ve acil durumda arama ve kurtarma çalışmasını gerçekleştirdiği görülmüştür. İtfaiye teşkilatının görevlerine bakıldığında Afet ve Acil Durum Yönetim Başkanlığı'nın görevleri ile benzerlikler bulunmaktadır. Bilhassa arama ve kurtarma açısından aynı görevlere sahiptir. Bundan dolayı farklı kurumların aynı görevleri yapması kaynak israfına neden olmaktadır. Aynı zamanda ülkemizdeki her itfaiye teşkilatının aynı kapasiteye sahip olmaması nedeniyle aynı itfaiye hizmetini verememektedir. Bunun en büyük engellerinden bir tanesi de belediyelerdir. Bu açıdan yeni yasal düzenlemeler yapılabilir ve bu kurumların yeniden yapılanması düşünülebilir.

Sonuç olarak görüldüğü gibi itfaiye teşkilatı herhangi bir afet ve acil durumda kurumlar arası koordinasyonu sağlayan afet öncesi hazırlık ve risk azaltma, afet sonrası da müdahale kapsamında görevleri olan afet yönetimi açısından önemli bir konumda bulunan ve dirençli bir yerleşim alanı oluşturulmasını sağlayan önemli paydaşlardır. Dolayısıyla afet yönetimi açısından düşünüldüğünde itfaiye teşkilatının hem risk yönetimi kapsamında hem de kriz yönetimi kapsamında görevleri bulunduğu görülmektedir.

Kaynaklar

AFAD (Afet ve Acil Durum Yönetim Başkanlığı), (2019) Samsun İl Afet Müdahale Planı (SAMP). İl Afet ve Acil Durum Müdürlüğü, Samsun.

Baradan, B. ve Mimar, Y. (2015). İzmir Afet Müdahale Planı Çalışmaları, Türkiye Deprem Mühendisliği ve Sismoloji konferansı, Dokuz Eylül Üniversitesi, İzmir.

Cannon, T. (2006) Vulnerability analysis, livelihoods and disasters. In: Risk 21: Coping with Risks Due to Natural Hazards in the 21st Century [Ammann, W.J., S. Dannenmann, and L. Vulliet (eds.)]. Taylor and Francis Group, London, UK, pp. 41-49

Coşkun, Ş. (2011). Afet eğitimi algılaması: İlköğretim öğrencilerine verilen afet eğitimlerinin algılanmasını ölçmek üzere bir araştırma, (Yüksek Lisans Tezi). Sakarya Üniversitesi, Sosyal Bilimler Enstitüsü, Sakarya.

Ergünay, O. (2009). Doğal Afetler ve Sürdürülebilir Kalkınma, Deprem Sempozyumu, Abant İzzet Baysal Üniversitesi.

Kadıoğlu, M. (2008). Modern, Bütünleşik Afet Yönetiminin Temel İlkeleri; Kadıoğlu, M. ve Özdamar, E., (editörler), "Afet Zararlarını Azaltmanın Temel İlkeleri"; s. 1-34, JICA Türkiye Ofisi Yayınları, Ankara.

Kapucu, N. (2013), Afet ve Kriz Durumlarında Yönetişim: Amerikan Ulusal Mücadele Planları, (M. Akif Çukurçayır ve H. Tuba Eroğlu, Der.), Yönetişim (içinde), Çizgi Yayınevi, Konya.

Keçici, M. (1994). Doğal Afetlerde Bulaşıcı Hastalıklar ve Çevre. Bayındırlık ve İskan Bakanlığı İle Belediyeler Dergisi, 24-47.

Kılıç, A. (2017) İtfaiye Nasıl Teşkilatlanmalıdır? Erişim; <https://fikirturu.com/guvenlik/itfaiye-nasil-teskilatlanmali/>

Kılıç, A. (2018). Gelişmiş Ülkelerde ve Türkiye'de Yangın İstatistikleri, Yangın ve Güvenlik Dergisi 199, 8-10.

Sakin, K. (2018). Mevzuatlar Açısından İtfaiye Teşkilatları ve İyileştirme Önerileri, Ulusal İtfaiye Sempozyumu, İstanbul.

SBB, (Samsun Büyükşehir Belediyesi). (2019). Samsun İl Afet Müdahale Planı (SAMP), Yangın Hizmet Grubu Operasyon Planı. İtfaiye Dairesi Başkanlığı, Samsun.

Şahin, A. U. (2020). Afet Yönetimi ve Planlaması Perspektifinden Türkiye Afet Müdahale Planının Değerlendirilmesi. Resilience, 4(1), 129-158.

Tekeli Yeşil, S. (2018). General approaches in health disaster and emergency planning and existing health plans in Turkey. Turkish Journal of Public Health, 15(3), 233-244. DOI: 10.20518/tjph.37537

Tural, E. (2004). Türkiye, Hollanda, İngiltere ve Amerika'da Modern İtfaiye Teşkilatının Kuruluşu ve Harik (Yangın) Nizamnameleri, Çağdaş Yerel Yönetimler Dergisi, 13(1), 67-91.

Türker, S. (2009). Temel İtfaiyecilik ve Yangından Korunma 1. Adana; Altınkoza Yayınları.

UN, (United Nations, Department of Humanitarian Affairs). (1992). Internationally agreed glossary of basic terms related to disaster management. UN DHA (United Nations Department of Humanitarian Affairs), Geneva.

Uygun, M., & İnal, E. (2019). Türkiye'nin İtfaiye Hizmetlerinin Acil Durum ve Afet Yönetimi Süreçlerine Göre Değerlendirilmesi. Hastane Öncesi Dergisi, 4(1), 13-22.

Yavaş, H. (2005). Doğal afetler yönüyle Türkiye'de belediyelerde kriz yönetimi. Ankara: Orion Yayınevi.

Yılmaz, A. (2003). Türk kamu yönetiminin sorun alanlarından biri olarak afet yönetimi. Ankara: Pegem Yayıncılık.

URL-1: İtfaiyeci Hakları Derneği (İHD) (2017). İtfaiye Çalışanlarının Çözümüne Kavuşturulması İstedikleri Sorun ve Talepleri. Erişim; <http://www.ihakder.org/>

URL-2:Samsun Büyükşehir Belediyesi (2015). İtfaiyecinin El Kitabı, Samsun İtfaiye Dairesi Başkanlığı, Eğitim Yayınları, Samsun.

URL-3:Samsun Büyükşehir Belediyesi (2019), Samsun Büyükşehir Belediyesinin Tarihçesi, Erişim; <https://www.samsun.bel.tr/icerik/tarihce>

URL-4: Samsun Büyükşehir Belediyesi (2019). Samsun İtfaiye Dairesi Başkanlığı. 2019 Faaliyet Raporu, Erişim: <https://www.samsun.bel.tr/uploads/dokumanlar/1164caada87d881437173e9a15f78aa55c4.pdf>

URL-5: Binaların Yangından Korunması Hakkında Yönetmelik (2015) T.C Resmi Gazete.29411(09.07.2015). Erişim. <http://www.resmigazete.gov.tr/eskiler/2015/07/20150709-10.htm>

URL-6: Samsun Büyükşehir Belediyesi (2020). Samsun İtfaiye Dairesi Başkanlığı ve Bağlı Şube Müdürlüklerinin Görev ve Çalışma Yönetmeliği. İtfaiye Dairesi Başkanlığı, Samsun

Erişim;<https://www.samsun.bel.tr/uploads/dokumanlar/272eb64a1ed0103ccc0bf44e8cdf67705e5.pdf>

URL-7: Afet ve Acil Durum Yönetim Başkanlığı (AFAD) (2013). Türkiye Afet Müdahale Planı (TAMP). TC Başbakanlık Afet ve Acil Durum Yönetimi Başkanlığı Yayınları, Ankara. Erişim <https://www.afad.gov.tr/turkiye-afet-mudahale-plani>