

DOI: 10.30520/tjsosci.738802

**ORYANTALİST MİMARLIĞIN SIRA DIŞI ÖRNEĞİ:
KUBBESİ VE MİNARESİ İLE BUDAPEŞTE FİL AHIRI**

*EXTRAORDINARY EXAMPLE OF ORIENTALIST ARCHITECTURE: ELEPHANTS HOUSE
WITH DOME AND MINARET*

Oya ŞENYURT¹

ÖZET

Oryantalist yapılar İslam ülkelerinin mimarlıklarına ilişkin bazı yapı öğelerinin karmaşık biçimde bir araya getirildiği bir mimari yaklaşımla tasarlanmıştır. Gerek iç mekânda gerekse yapı formu bağlamında çağrışım, benzetme kaygısını da beraberinde getirdiğinden, batı dünyası, doğu mimarlıkları için geliştirilen bazı klişeler üzerinden tasarım yaklaşımlarını geliştirmiştir. Bu yapılar plan şemaları, işlevleri ve cephe özellikleri bağlamında bir bütünlük oluşturmaktan öte doğuya ilişkin bir çağrışım yapmak üzere çeşitli biçimlerde yapı öğelerini bir arada bulundurlar. Batıda özellikle cami çağrışımı yapan binalar oldukça farklı ve şaşırtıcı işlevler için üretilmiştir. Bu makalede, Macaristan'ın başkenti Budapeşte Hayvanat Bahçesi Fil Ahırının 1912 yılında cami biçiminde inşa edilmesi hakkında Osmanlı yönetimi tarafından verilen tepki değerlendirilmiş, yapının oryantalist üslubu ile tarih ve siyaset ilişkisinin kurgulanması amaçlanmıştır. Endüstri devrimi ve sömürgeciliğin etkisiyle, doğu halklarının geçmişlerine ilişkin kültürel bir simge olan mimarlıklarının dönüştürülerek, üretilen oryantalist mimarlık kılıfı içinde, batı tarafından tanımlanabilir hale geldiği sonucuna varılmıştır.

Anahtar Kelimeler: Budapeşte, Hayvanat Bahçesi, Fil Ahır, Cami, Minare

ABSTRACT

Orientalist buildings are designed with an architectural approach in which some building elements related to the architecture of Islamic countries are combined in a complex way. Both interiors and in the context of structural form associations, that brought up the imitation concerns, the western world has developed through the design approach improved for some of cliches of eastern architecture. These structures combine building elements in a variety of forms to create an associations as to the east, rather than ensuring the integrity in terms of plan schemes, functions and facade features. Especially the building of a mosque associations it has been produced for quite different and amazing functions, in the West. In this article, the reactions of Ottoman government about the building of Budapest Zoo Elephants House in the form of a mosque in 1912 was evaluated and it was aimed to construct the orientalist style of the building with its history and politics. With the effect of the industrial revolution and colonialism, it was concluded that the architecture of the eastern community, which is a cultural symbol related to their past, was transformed and became definable by the west within the cover of orientalist architecture produced.

Key Words: Budapest, Zoo, Elephants House, Mosque, Minaret

¹ Prof. Dr., Kocaeli Üniversitesi, Mimarlık ve Tasarım Fakültesi, oya026@gmail.com, ORCID: 0000-0002-4837-3960.

Giriş

Oryantalizm (Şarkiyatçılık) en genel anlamıyla batının doğuya ilişkin söylemini anlatan bir terimdir. Oryantalizmin, akademik bir çalışma alanı olarak Hıristiyan Batı’da resmi biçimiyle 1312 yılında Viyana’da toplanan Kilise Şûrasının “Paris, Oxford, Avignon ve Salamanca” üniversitelerinde “Arapça, Yunanca, İbranice ve Süryanice” kürsülerinin kurulmasını kararlaştırmasıyla birlikte başladığı kabul edilir (Said, 2014: 59). Ancak buna rağmen mimarlıkta bir seçmeci tarz olarak kendini göstermesi 18. yüzyılı bulmuştur. 18. yüzyıldan 20. yüzyıla kadar Avrupa ve Osmanlı coğrafyasında oryantalist etkiler taşıyan yapıların ve iç mekânların sayıca arttığı ve niteliklerinin de birbirinden farklılık gösterdiği söylenebilir. Mimarlıkta oryantalizm her yapının hikâyesinin ve ortaya çıkış sebeplerinin ayrı ayrı değerlendirilmesini gerektirecek kadar karmaşık ve belirsizliklerle doludur. Siyasi yönelimler bu üslubun mimarlık üzerinden doğuya mesaj vermeyi amaçlayan ve Avrupa ülkelerinin emperyalizmini temsil eden yönünü, konu hakkında araştırma yapanların yorumlarına sunmaktadır. Bu sebeple gerek Osmanlı dünyasında gerekse Avrupa’da farklı karar ve düşüncelerle üslubun kullanılması; hem iç mekânlarda hem de yapıların işlevleri hakkında araştırma yapanların öngörülerini ortadan kaldıracak boyutta karmaşıklıklarla yüklüdür. Osmanlı’da Tanzimat sonrasında ortaya çıkan bazı oryantalist örnekler dışında, özellikle II. Abdülhamid döneminde devletin Pan-İslamist siyasetinin bir simgesi haline gelen kamu yapılarının (istasyon binaları, hükümet konakları, okullar gibi) varlığından söz edilebilir. Bu yapılar Osmanlı’nın çeşitli kent merkezlerinde yönetimin temsili olarak görülmüştür. Batıda ise İslam ülkelerinin mimarilerinden alıntılanan kubbe, minare gibi çeşitli yapı öğelerinin fabrikalardan [Postdam Buhar Makinası Binası (1845), Viyana Zaherl Böcek Tozu Fabrikası (1892), Dresden Yenice Sigara Fabrikası (1907) vd.] bahçe süsü olan yapılara kadar (Kew Bahçeleri’ndeki cami yapısı) kullanımı ve “Osmanlı Odası”, “Türk Odası” adlandırılmalarıyla doğuya ilişkin önyargılar ve fanteziler üzerinden kurgulanan iç mekân düzenlemeleri; oryantalizmin seçmeci yönelimlerini açıklamaya yetmektedir.

Oryantalizm söyleminin doğu dünyasını durağan ve türdeş, doğulu insanları ise her yerde aynı olarak temsil etmesinin mimarlıktaki karşılığı İslam ülkelerine ilişkin yapıların mimari özelliklerinin ayırt edilmeksizin bir yapıda toplanmasını gerektirmiştir. Bu açıdan gerek İslam ülkelerindeki mimari öğelerin formlarının seçmeci bir tarzda kullanımı gerekse işlevsel seçimler, ortaya çıkan yeni örneklerle oryantalist üslubu kendi içinde mimari seçmeciliğin uygulandığı tanımı güç bir mecraya doğru sürüklemiştir. Söz gelimi Osmanlı Mimarisi’nde yer edinen cami, hamam gibi bazı geleneksel yapıların oryantalist üslubun etkisiyle Avrupa coğrafyasında canlandırılmasının, 18. yüzyılın sonlarından itibaren Avrupa’da ortaya çıkmış mimari üslupların yeniden canlandırılmasından farklı olduğu görülmektedir. Bu sebeple oryantalizm batının dönemlere ayrılan mimarlık tarihi anlatılarında çoğu kez literatür dışında tutulmuştur. Oryantalizm mimarlık tarihinde kırılma noktası yaratmayan veya değişim ve dönüşüme sebep olmayan ancak yapan ve yaptırmanın fantezilerini yansıtan bir oluşumdur. Ayrıca oryantalist düşünceyle doğuya ilişkin önyargılar ve fanteziler yeniden üretilmiştir. Mimari yaklaşımların da bu düşünceden beslendiği söylenebilir. Mimari seçmecilik çağında

tasarım yapmak için doğulu mimari öğeleri tercih etmeye başlayan bir tasarımcının sonsuz olasılıklar karşısında önü alınmaz biçimde, işlevi ve mimari öğeleri gelişigüzel (cami biçiminde fabrika) birbirine yapıştırması mümkündür. Böylelikle kimi zaman nerede ve nasıl karşılaşılabileceği belirsiz ve Müslümanlar için dini ve etik değerlerinin altüst edilebileceği uygulamaların önü açılmıştır. Edward W. Said'in oryantalizmin batının siyasi, düşünsel ve kültürel çıkarlarına hizmet ettiğine ilişkin görüşünü dikkate alırsak, bu yaklaşımın mimariyi ortaya çıkaran arka planda da var olabileceği hakkında bir tartışmaya girmek önemli görünür. Bu makalede oryantalist özelliklere sahip Peşte Hayvanat Bahçesi'nde (bu yapı bugün Macaristan'ın başkenti Budapeşte'de yer almaktadır) bulunan Fil Ahırındaki minarenin Osmanlı yönetimi tarafından yıktırılması girişimi ve söz konusu yapıyı ortaya çıkaran siyasi ve mimari yönelimler hakkında genel bir değerlendirme yapılacaktır.

Mekân/Yapı/Kent Bağlamında Nerede Karşılaşılabileceği Öngörülemeyen Bir Mimari Üslup: Oryantalizm

Bir yapıdaki oryantalist üslubun yapı öğelerindeki dağılımına ait etkiler çok farklı başlıklar altında değerlendirilebilir. Burada oryantalist akımın biri iç mekân diğeri ise yapı kabuğunda iki farklı biçimde var oluşuna ilişkin izlerin iki fotoğraf üzerinden sürülmesi amaçlanmıştır. Altta herhangi bir açıklaması olmayan bu iki fotoğraf hakkında mimarlık ve iç mimarlık eğitimi almış kişiler tarafından yapılan tespitler bir ders konusu olarak da incelenmiştir. Burada okuyucu ile birlikte bir tartışma götürülmesi amacıyla fotoğrafların hangi yapılara ait olduğu bilgisi şimdilik verilmeyerek, sadece fotoğrafın çekildiği dönemin paylaşılması uygun bulunmuştur. İç mekâna ait fotoğraf 19. yüzyılın sonlarına, yapıya ait fotoğraf ise 20. yüzyılın başlarına aittir.



Şekil 1. (İ.Ü. Nadir Eserler Kütüphanesi, Fotoğraf no: 90868-0002).

İç mekân fotoğrafı olarak “Şekil 1”in içinde yer alan mobilyalara ve nesnelere ilişkin analizler “mimarlık bilgisi” içinde değerlendirildiğinde; odanın oryantalist tarzda döşendiğine ilişkin genel bir kanı oluşturmaktadır. Söz gelimi, Osmanlı geleneksel konutunun iç mekânında görülen alçak sedir düzeni ilk tespitler içinde yer almıştır. Bununla birlikte, 19. yüzyılın sonlarında saray ve zengin konutlarının salonlarında yerini alan paravan burada geometrik desenlerle içi boşaltılmış kafes biçiminde düzenlenerek yine doğulu bir öge olarak bulunmaktadır. Gerek edebi eserlerde gerekse dönemin iç mekân tasarımlarına dair çizimlerde sıklıkla görülen paravan; bulunduğu dönemlerin mimari üslubuna bağlı olarak, ahşap çerçevesi barok tarzda süslemeli ve ortası desenli goblen kumaşlarla kaplı olanlarından, ahşap üzerine renkli boyalı üretilenlerine kadar çeşitlilik göstermektedir. Ancak fotoğrafta yer alan bu odadaki kafes biçimindeki paravan, genel oryantalist etkileri içinde, ortada bulunan küçük sedef kakmalı sehpanın süslemeleriyle de bağlantılı olarak bir tutarlılık ortaya çıkarmaktadır. Eski fotoğrafların çoğunda yerini alan sedef kakmalı sehpalar, gerek fotoğrafların gerekse mekânın doğulu etkilerini pekiştiren vazgeçilmez öğelerdir (Şenyurt, 2015: 197-210). Dönemin bazı ünlü fotoğrafçıları tarafından çekilen aile ve kişi fotoğraflarında sandalyelerin de bir dekor olarak ön planda kullanımına oldukça sık rastlanır (Özdemir, Öz, Kılıç, Usta, 2019: 315-340).

19. yüzyılda fotoğraf stüdyolarında çekilen çoğu fotoğrafta farklı stildeki sandalye örneği burada ele alınan “Şekil 1”deki iç mekân fotoğrafındaki sandalyeler gibi, poz verilen dekorun

içinde yerini almıştır. Resmin sol köşesinde bulunan koltuk, batılı bir mobilya olmakla birlikte mefruşat kullanılmaması ve ahşap oyma tekniği bağlamında oryantalist özelliklere sahiptir. Yapım tarzı açısından paravan ve sehpanın genel dokusu ile benzerlik taşıması nedeniyle yabancı durmamaktadır. Sağda duvarın önünde bulunan konsol bir masa üzerine yerleştirilmiştir. Bu biçimde konsol, masa ile yükseltilecek ve mobilya olmaktan çıkarılarak vazo ya da biblo gibi bir objeye dönüştürülmüştür. Konsolun döşemenin üstüne değil de masanın üstüne yerleştirilmesi eşya çokluğunu bertaraf etmek için değilse de duvarın boşluğunu ortadan kaldırmak için olmalıdır. Ancak her iki durumda da boşluk kaygısı dikkat çekmektedir. Konsolun iki tarafında yer alan rokoko etkiler veren sandalyelerin ise oturma bölümlerinin mindersiz ve mefruşatsız olmaları nedeniyle köşede duran koltuk gibi oturmaya elverişli olmadıkları tespit edilebilir. Bununla birlikte gerek konsol, masa ve gerekse sandalyeler dışında da duvarların boş kalmaması için çaba sarfedildiği dikkat çeker. Burada batılı ve doğulu mobilyalarla aydınlatma öğelerinin çokluğu ve çeşitliliği ayrıca duvara asılan ayna, fotoğraf ve tabakların yoğunluğu; seçmecî bir tarzda mekân içlerinde bir araya getirilmelerinde dönemsel bir etkinin olduğunu da göstermektedir. 18. yüzyılın sonlarından itibaren mimaride seçmecilik anlayışı gerek iç mekânda gerekse yapı cephelerinde çeşitli coğrafyalarda etkili olmuştur.

İç mekâna ilişkin fotoğrafa geri dönülecek olursa, resim ve aynalara ait çerçevelerin duvardan koparılarak bakan kişiye doğru, açılı olarak yerleştirildiği görülür. Bu tercihin oldukça yüksek olan duvarların katı duruşunu yumuşatmak ve derinlik kazandırmak amacıyla olduğu düşünülebilir. Ayrıca duvarda boşluk bırakılmadan ve belirli bir tasnife gidilmeden bir düzenleme yapılmıştır. Aynalar, aplikler, tabaklar ve resimler bir arada, gelişigüzel düzenlenmiştir. Anı biriktirme eğilimi ile eşya yoğunluğunun ve çeşitliliğin "horror vacui"nin (boşluk korkusu) bir yansıması olduğu düşünülebilir. Batılılaşma döneminde modern mobilyalar kadar eski Türk/Osmanlı Evi'nde olduğu varsayılan mobilyalara da ilginin yoğun olması oryantalist tarzdaki eşyaların biriktirilmesine ve onlara bir köşe ya da oda ayrılmasına neden olmuştur. Modernleşen insan, nesnelere ve mekânlarla birlikte var olabilmekte, artifaktları edinmek ve onları belirli mekânlara "yığmak" insanı insan kılan temel işleve dönüşmektedir. Burada ele alınan fotoğraf gibi her tür eşyayla tıka basa dolu başka 19. yüzyıl iç mekân fotoğraflarında da benzer sonuçlara varmak mümkündür (Tanyeli, 1995: 18). Fotoğrafta görülen (Şekil 1) sedir, paravan ve yastık kalabalığının dönemin edebi eserlerindeki iç mekân tasvirlerinde de yer aldığını söylemek yerinde olacaktır. Yakup Kadri Karaosmanoğlu'nun "*Sodom ve Gomore*" adlı romanında mekândaki bu eşya yoğunluğu şöyle anlatılır: "*Bu salonlarda lüzumundan fazla bir divan, paravan ve yastık kalabalığı vardı. O kadar ki ihtiyar kadınların birçoğu her adım başında bunlardan birine çarpmadan yürüyemiyordu. Gençler ise bunları ezmek için keklik gibi sıçramak zorunda kalıyordu*" (Karaosmanoğlu, 2010: 98-99). Romandaki tariflerle, fotoğrafı verilen odaya göz atıldığında (Şekil 1) gerçek ile edebi kurgular arasında büyük bir fark olmadığı ve dönemin mekânlarında oryantalist üslup etkilerinin yoğunluğunun örtüştüğü görülür.

Yerde bulunan halılar ile sedir, sedef kakmalı sehpa, geometrik desenli paravan ve koltuk ile odanın oryantalist etkileri pekişmiş olur. Bu resmin izleyicisi olan mimar öznel odanın oryantalist tarzının etkisini kolayca tanımlarken bir taraftan da açıklaması verilmeyen bu odanın nerede olduğunu ve kullanıcıyı sorgulamaya başlayabilirler. Ortaya çıkarılan mekân ve yapı kurgusu sonuçta özneye ve yere bağlı olarak tasarlanır. Bu sorular kuşkusuz görme biçimimiz ile ilişkilidir. John Berger'e göre her imgede bir görme biçimi yaşasa da bir imgeyi algılayışımız ya da değerlendirişimiz aynı zamanda görme biçimimize de bağlıdır. Bu sebeple "bu oda nerededir ve kimindir?" sorusunu yanıtlarken genellikle söz konusu odanın bir Müslüman Osmanlı konutunun içinde var olabileceği hakkında kaniya varmanın oldukça kolay olduğunu söylemek gerekir. Ancak hemen belirtmek gerekir ki, gerek Osmanlı İmparatorluğu'nda yaşayan yabancıların gerekse gayrimüslim Osmanlıların konutlarında oryantalist etkiler taşıyan odalar yer alabilmektedir. Rum cemaatinin o dönemdeki ünlü ailelerinden olan banker Zarifi Ailesi'nin İngiltere Konsolosluğu'nun sokağında bulunan konutunun (bugün mevcut değildir) oturma odasında poz veren Euphrosyne Zarifi'ye ait bir fotoğrafta, oda duvarının yarısının kumaş, yarısının kafes biçiminde ahşap lambrilerle süslenmiş bir arka plan oluşturduğu görülür. Arkadaki bu duvar dekorunun üstüne dökümlü bir halı tutturulmuş ve halının ucuna içinde nazar boncuğu çizilmiş büyükçe bir tabak asılmıştır. Oryantalist tarzdaki bu dekoru kumaş kaplı bir sedir çok sayıda yastıkla desteklemektedir. Solda bulunan sedef kakmalı sehpa ve üzerindeki Japon şemsiyesi doğulu etkileri pekiştiren diğer eşyalar olarak fotoğrafta yer almıştır. Dolayısıyla dönemin gayrimüslim konutlarının iç mekânlarında da benzer oryantalist etkilere rastlamak mümkündür (Colonas, 2005: 78).

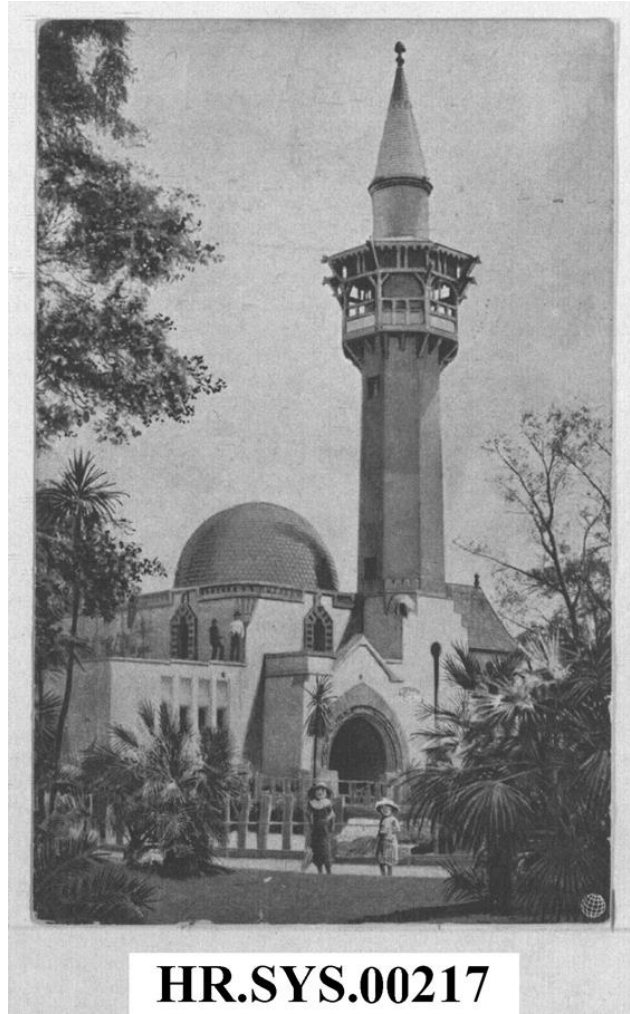
Tüm Avrupa'da 19. yüzyıl boyunca oryantalist tarzdaki oda tefrişleri Osmanlı yönetimi tarafında da olağanlaşmış bir durum olarak görülmüş olmalıdır. II. Wilhelm'in sarayındaki bir odayı II. Abdülhamid'in verdiği hediyeler ve doğu ülkelerinden getirilmiş eşyalarla tefriş ettiği, "Türk Salonu" adını verdiği bu mekânı, Berlin Sefiri Ahmet Tefrik Bey'e gösterdiği bilinmektedir (O.A., Y.PRK. EŞA., Dosya no: 34, Gömlek no: 83). Ancak bu salonun oluşumunun ne II. Wilhelm'in gezme merakından ne de iç mekâna ilişkin zevklerinden kaynaklanmadığını belirtmek gerekir. Söz konusu salon Alman İmparatoru'nun 1898 yılında ikinci kez İstanbul'a ve ardından doğuya yaptığı ziyaretler sonucunda elde edilen eşyalarla döşenmiş ve bu ziyaretler de Almanya'nın dünyaya açılarak sömürgeci bir politika izlemeye başlamasıyla gerçekleşmiştir (Karacagil, 2014: 76, 78). Osmanlı yazınında da "eski Türk tarz-ı mimarîsi", "Osmanlı tarz-ı mimarîsi", "eski zaman odası", "alaturka ya da şark usulü" gibi ifadelerle, 19. yüzyılın sonlarında 50-100 yıl öncesinde inşa edilen konutlar ve iç mekânlarına ilişkin bir nostaljinin yaşandığını gösteren değinmelere rastlanmaktadır (Şenyurt, 2018: 60-61). Bu sebeple batıda oryantalist üslup siyasi yönelimlerle bağlantılı olarak tercih edilmekteyse de, Osmanlı dünyasında batılılaşma etkisiyle geleneksel yaşamın mekânlarına özlem ile ilişkili gelişmiştir. Diğer taraftan yapı kabuğu üzerinden değerlendirildiğinde; Tanzimat sonrasında oryantalist üslubun kamu yapılarındaki varlığının II. Abdülhamid'in Pan-İslamist siyaseti ile pekiştirilerek arttığı ve mimaride devletin temsiliyeti haline gelen bir üslup olduğu söylenebilir.

Osmanlıların nostaljik eğilimlerle, yabancıların üslupsal tercih veya siyasi eğilimlerle geleneksel Osmanlı konutuna ait olduğunu düşündükleri bazı eski eşyaları antikacılardan toplayarak oluşturdukları Şark/Türk/Osmanlı odalarına Osmanlı yönetiminin hoşgörü ile baktığı düşünülmektedir. Diğer taraftan oryantalist etkiler taşıyan mekân ya da yapıların uç noktada kullanımlarıyla oryantalizmin sınırlarını zorladığı örnekler de vardır. Bu bağlamda alttaki fotoğrafta (Şekil 2) yer alan yapı hakkında düşünmeye yoğunlaşmak anlamlı görünmektedir. Daha önce de ifade edildiği gibi bu yapı, 20. yüzyılın başında inşa edilmiştir. Fotoğrafın alt yazısı yoksa da içinde bulunduğumuz mimarlık kültürüne ilişkin birikimimiz bir kubbe ile minareye sahip olması dolayısıyla yapının cami olabileceği sonucuna varmamızı kolaylaştırır. İç mekân fotoğrafı hakkında sorduğumuz soruyu bu yapı için bu kez farklı biçimde sorabiliriz. Bu yapı cami ise nerede yapılmıştır? İki fotoğrafa da bakan kişiler mimar olsun olmasın konu hakkında çok çeşitli görüşler beyan edebilirler ve önyargılarımız ya da etiketlemelerimiz ne olursa olsun fotoğraflara ilişkin gerçekler oldukça şaşırtıcı olabilirler.

Öncelikle konut iç mekânına ait olan ilk fotoğraf; II. Abdülhamid'in Yıldız Fotoğraf Arşivleri'nde yer almaktadır. Bu iç mekân, İstanbul'daki İsveç-Norveç Sefarethanesi içindeki bir odadır (İsveç-Norveç Birliği, 1814 ve 1905 yılları arasında var olan ve bugünkü İsveç ve Norveç'in topraklarını kapsayan bir devlettir). İç mekândaki oryantalist tarz (Şekil 1) ile İsveç-Norveç Sefarethanesi'nin Rönesans palazzolarını andıran cephe tasarımı (Şekil 1a) karşılaştırıldığında, bu yapının hem kamu yapısı hem de mimari üslubu bağlamında içinde bir şark odası barındırabileceğini akla getirmek kuşkusuz güçtür. Diğer taraftan cami olduğu hakkında en ufak bir şüphe bırakmayan ikinci fotoğraf ise Peşte'deki (Budapeşte) bir hayvanat bahçesinde yer alan filler ahırına aittir.



Şekil 1a. İstanbul İsveç-Norveç Sefarethanesi
(İ.Ü. Nadir Eserler Kütüphanesi, Fotoğraf no: 90868-0008).



Şekil 2. (O.A., HR. SYS., Dosya no: 217, Gömek no: 73).

Bu noktada görsel materyal üzerinden incelenen oryantalist üsluplu mekânların ya da yapıların gerek işlevlerinin gerekse yerlerinin tayin edilmesinin güç olduğu düşünülebilir. Bu güçlü oryantalizmin sınırlarının belirlenememesini de beraberinde getirir. Bir kamusal yapıda şark odası teması ya da Müslüman dünyasının mabedi olan camilerin kubbe, minare gibi ana öğelerinin alıntılanarak bir ahırda kullanılmasına kadar mimaride oryantalizmin geniş bir alanda varlık gösterdiği görülmektedir. II. Abdülhamid Yıldız Fotoğraf Arşivleri'nde yer alan İstanbul İsveç-Norveç Sefarethanesi'ne ilişkin diğer fotoğraflardaki odalar da yine eşya yığınları ile dolu, ancak batılı tarzda döşenmiştir. Konsolosluk yapıları temsil ettiği ülkenin toprağı olarak kabul edilmekle birlikte; İsveç-Norveç Sefarethanesi'nde yer alan ve burada ele alınan oda, bulunduğu coğrafyanın yaşam alışkanlıklarına ilişkin bir algının yansımalarını sunmaktadır. Mekânsal kurgunun devlet yönetimindekilerle bir yakınlık kurmada ya da sempati yaratmada etkisi olmalıdır. Kuşkusuz bu odanın yurt içinde ya da dışında, kamusal yapıda veya konutta var olma hali, mimari çözümleme yapılırken yaklaşım biçimini de belirlemektedir. Bu bağlamda dönemin siyasi yönelimlerinin de göz önünde tutulması gerekebilir. Fotoğrafi verilen oda yurt dışında olsaydı, Edward W. Said'in "Şarkiyatçılık" ile

ilgili görüşleri doğrultusunda doğuya ilişkin emperyalist bir bakış açısının dışa vurumu olarak da değerlendirilebilirdi. Burada oryantalist örnekleri ortaya çıkaran yerin ve sürecin kendi içinde incelenmesi gereken ve genelleme yapmayı engelleyen yönünü tartışmak gerekli görünmektedir. Bu sebeple ikinci fotoğraf üzerinden devam edilerek makalede; Osmanlı arşiv belgelerinde yer alan Peşte'deki cami görünümlü "Fil Ahırını" ortaya çıkaran siyasi, tarihi ve mimari bağlamlar üzerinden genel bir değerlendirme yapılacaktır.

"Oryantalist" Üslubun Yarattığı Uluslararası Sorun: Peşte Hayvanat Bahçesi'ndeki Minarenin Osmanlılar Tarafından Yıkılması Talebi

"Oryantalist" sözcüğünün dayandığı ve mimari üsluba da adını veren "oryantalizm", batının doğuyu inceleme, algılama, anlama, açıklama ve tanımlaması anlamına gelmektedir (Karakaş, 2015: 165). Avrupa'da oryantalist mimarlık örnekleri içinde farklı işlevler içeren ancak biçimsel özellikleri bağlamında camiye benzetilen pek çok örnek bulmak mümkündür. Söz gelimi, Fransa'da Devrim döneminin ünlü mimarı C.N. Ledoux'nun tasarladığı "Kır Evi" veya "Anı Tapınağı" adını verdiği bahçe içinde cami tipine uyan proje ilk akla gelir. Postdam'da L. Persius'un Buhar Makinası Binası (1845), kubbe ve baca olarak yapılan minaresi ile bir camiyi andırır. Bu yapı su düzenlemelerini sağlayan bir buhar türbininin yerleştirilmesi amacıyla inşa edilmiştir. Karl IV. F. Wilhelm'in isteği yapının bir Türk camisi biçiminde olmasıydı. Ancak yapıda Memlûk ağırlıklı bir seçmecilik ortaya çıkmıştır (Batur, 1996: 24, 33). Diğer taraftan, Tsarskoje Selo Parkı'ndaki Türk hamamı (1852), Çinili Köşk'ün kütle ve cephesine sahip, kubbeli ve minareli bir mimari kolajdır (Saner, 1998: 14, 22-23). Bir başka örnek ise 1907 yılında Dresden'de M. Hammitzsch tarafından inşa edilen Yenice Sigara Fabrikası'dır (Batur, 1996: 35). Fabrika yapılarının mimarisinde sanayi devrimi sonrasında batı endüstrisinin gücünün ve artan sömürgeciliğinin doğuya gösterilme amacını taşıyan oryantalist simgesellik dikkat çeker.

Kuşkusuz örnekler artırılabilir ancak bunların dışında daha az bilinen ve kişisel zevklerin sonucunda konut olarak tasarlanan örnekler de mevcuttur. Araştırmalar sırasında rastlanan İsviçre'nin Neuchâtel Bölgesinde Serrières'deki altın renkli minaresi ile bir konut örneği bu bağlamda dikkat çekicidir (2010: s.n.y.). 1805 yılında tamamlanan Brighton Kraliyet Ahırında ise Hint üslubunu tercih eden Galler Prensi'nin kubbe ve minare kullanılması isteği dünyanın Müslüman kesiminin hoşgörüsünü zorlaması bağlamında oryantalizmin ulaştığı uç noktayı belirlemektedir. Edebi eserlerde de batılıların İstanbul'daki bazı konutların kutsal kabul edilen mekânlarının kullanımına dair sıra dışı tutumlarına dikkat çekilmiştir. Söz gelimi, Yakup Kadri Karaosmanoğlu'nun "*Sodom ve Gomora*" adlı romanında İstanbul'da işgal kuvvetlerinin bulunduğu dönemde bir yalının üst katında yer alan eski mescitteki değişim anlatılmıştır. Buna göre Major Will, bir mabet olarak nitelendirdiği bu mescidi, eski fonksiyonunu tamamen izale ederek, behimî arzularını yerine getirebileceği bir mekân olarak tanzim etmiş ve bütün odayı pornografik objelerle doldurmuştur (Karaosmanoğlu, 2010: 101-104).

Edebi eserlere yansıyan ve gerçek yaşamda da olması mümkün olan bazı kullanım biçimlerinin 1805 yılında tamamlanan Brighton Kraliyet Ahırının inşası sırasında Osmanlı yönetimi için siyasi soruna dönüşüp dönüşmediği bilinmemektedir. Buraya kadar verilen

örneklerde Müslüman mabedinin simgesi olan minare ve kubbe gibi yapı öğelerinin Avrupa’da inşa edilen yapılarda gelişigüzel kullanılmasının bu yapıların inşa edildiği dönem veya sonrasında gerek Avrupa halklarında gerekse Müslümanların algısında nasıl bir yer tuttuğuna ilişkin bir araştırma yapılmış mıdır? sorusu akla gelmektedir. Kuşkusuz günümüzde de böyle bir anket çalışmasının yapılması oldukça ilginç olabilirdi. Caminin mimari karakterini veren ana yapı öğelerinin bir Müslüman mabedine ilişkin temsiliyetinin Avrupa’da oryantalist tarzda inşa edilen uç mimari örneklerde kullanılmasının Müslüman halklarda nasıl bir tepkiye sebebiyet verdiğinin pek fazla tartışılmamış olduğu düşünülmektedir. Mimarideki bu tarz bir yaklaşım biçimi kanıksanmış mıdır?, tepkiye yol açmış mıdır?, yoksa mimari bir tercihin uluslararası boyutta bir anlaşmazlığa ulaşmasına mı sebebiyet vermiştir? gibi soruların cevabı her zaman kolaylıkla verilememektedir. Bu açıdan Osmanlı Arşivi’nde bulunan bir dosyada 20. yüzyılın başında inşa edilen Budapeşte Hayvanat Bahçesi içindeki Fil Ahırının Müslümanlar tarafından tepki çekmesi ve Osmanlı hükümeti tarafından yapılan müdahale incelemeye değer görünmektedir.

Osmanlı Yönetiminin Peşte Hayvanat Bahçesi’ndeki Fil Ahırının Minaresinin Kaldırılmasına Yönelik Müdahalesi

Hayvanat bahçelerinin tarihine bakılacak olursa, ilk hayvan koleksiyonunun M.Ö. 1100 yılında Çin İmparatoru Vu-Vang tarafından yapıldığı görülebilir. Ancak halka açık hayvanat bahçesi modeli, 18. yüzyılda, Aydınlanma Çağı’nda popülerleşmiş ve bu amaçla 1793 yılında inşa edilen ilk modern hayvanat bahçesi Paris’te açılmıştır. 19. yüzyılda hayvanat bahçesi kurma merakı bütün dünyaya yayılarak, özellikle büyük şehirlerde, zooloji dernekleri ve çeşitli kurumlar tarafından hayvanat bahçeleri kurulmaya başlanmıştır (Turan ve True, 2017: 24). Burada ele alınacak Peşte Hayvanat Bahçesi’nin kuruluş fikri 1820-1830’lara dayanmakla birlikte, açılışı 9 Ağustos 1866 yılını bulmuştur. Yapının bugünkü adı Budapeşte Hayvanat Bahçesi ve Botanik Bahçesi olarak geçmekteyse de; arşiv belgelerinde Peşte’de yer aldığı ifade edilmektedir. Bu ayırıcı tanımlamanın sebebi Macaristan’ın başkenti Budapeşte’nin geçmişte Buda ve Peşte olmak üzere iki farklı kentin birleşmesinden kaynaklanmaktadır. Tuna nehrinin iki yakasındaki Buda (Budin) ve Peşte, 17 Kasım 1873 yılında birleşmiştir. Budapeşte Hayvanat Bahçesi bugün Tuna’nın doğu yakasında yer alan ve Buda’ya göre daha yeni bir yerleşim olan Peşte’de Állatkerti Caddesi No: 12’de konumlanmaktadır.

Yapı 1866 yılında açılmakla birlikte, bu makaleye konu olacak değişimler ve yenilikler 1909-1912 yılları arasında gerçekleşmiştir. Hayvanat bahçesinin inşa ve tüm teknik işlerinden bir üniversite profesörü olan Kornél Neuschloss sorumludur. Kornél Neuschloss aynı zamanda iki önemli binanın tasarımını çıkar çatışmasından kaçınmak için ücretsiz gerçekleştirmiştir. Bunlardan biri hayvanat bahçesinin ana giriş mekânı diğeri ise fil evidir. Bununla birlikte büyük çaplı binalar, Károly Kós ve Dezső Zrumecky adlı iki genç ve yetenekli mimar tarafından yapılmıştır. Her ikisi de kariyerlerinin başlangıcında ve üniversite yıllarında K. Neuschloss’un öğrencileri olmuşlardır. Adı geçen mimarlar tarafından yeniden inşa edilen hayvanat bahçesi 20 Mayıs 1912 yılında bir kez daha halka açılmıştır (<https://zoobudapest.com/en/th>).

Budapeşte Hayvanat Bahçesi “Fil Ahır”ının cami formunda olması nedeniyle yapının açılışı Osmanlı yönetimi tarafından da takip altına alınmıştır. Konuyla ilgili olarak Osmanlı Arşivi’nde bulunan 16 evraklı bir dosya HR.SYS., 217/73 nolu kayıta yer almaktadır. Bu dosyada üç gazete görseli, iki kartpostal ve yazışmalar mevcuttur. Görseller ve durumu açıklayan bazı evraklar (Şekil 2, 3, 4), Peşte Başşehbenderi Ahmed Hikmet tarafından Osmanlı Hariciye Nezareti’ne gönderilmiştir. Bu yapının camiye benzemesi nedeniyle Budapeşte’yi ziyaret eden Osmanlı halkının ve Bosnalıların şikâyeti üzerine, Osmanlı hükümetinin yapının minaresini kaldırmak amacıyla girişimde bulunduğu anlaşılmaktadır. Peşte Başşehbenderi Ahmed Hikmet’in gönderdiği gazetenin ilk sayfasında Budapeşte Hayvanat Bahçesi içindeki Fil Ahır’ının minaresinin ilk hali ile yıkıma başlamak için iskelelerin kurulduğu ikinci haline ait görüntüler yer almıştır. 22 Haziran 1915 yılına ait Macaristan’da yayınlanan bu gazetenin ana başlığı, “*Hayvanat bahçesinden ne haber var / ne oluyor?*” biçiminde düzenlenmiştir. Gazetenin ilk sayfasındaki metnin başlığı ise “*Kalın derililer (filler) binasının değiştirilmesi*” olarak kaydedilmiştir (Şekil 3). Gazetenin ilk sayfasındaki fotoğraflarda da görülebileceği gibi filler için yapıldığı ifade edilen bu yapının üst örtüsündeki iki iri kubbesi ile Türk camilerinin minarelerine benzeyen kulesi hemen dikkati çekmektedir. İlk fotoğraf yapının ilk yapıldığı hali, ikinci fotoğraf ise Osmanlı hükümeti tarafından yapının minaresine itiraz edilmesi sebebiyle yıkıma başlanacağını göstermektedir. Gazeteye göre “*kalın derililer binası*” diğer bir deyişle filler için yapılan “*bu kıymetli ve güzel binanın ince kulesi*” iskeleler arasına alınmıştır. “*Kalın derililerin binası*” mimar Kornél Neuschlosz [(1864-1935), bazı kaynaklarda Neuschloss olarak geçmektedir] tarafından tasarlanmıştır. Gazeteye göre yapının üslubu, içindeki hayvanların (fillerin) doğduğu yerde kullanılan bir üsluptur, ne mimarın ne de başkent in amacı Müslümanların dinine saygısızlık yapmak değildir. Gazete yazısının devamında Macar halkının akraba halk olarak gördükleri Türklerle dost oldukları ve geçmişte birlikte yaşadıkları hatırlatılarak, Türklerin birkaç yüzyıllık bu dostluğa dayanarak kalın derililerin binasının bir Türk mabedi/cami gibi inşa edildiğini kendilerine haber verdikleri ifade edilmektedir. Bu durumun Müslümanların dini hassasiyetine saygısızlık olduğu ve bu konuda haber verildiği anda, başkent yönetiminin bu binayı değiştirme kararı aldığı kaydedilmektedir. Yapılacak çalışmanın yaz günlerinde hayvanat bahçesini gezecek ziyaretçileri rahatsız etmeyecek biçimde sürdürüldüğü de belirtilmiştir.

1

MI-UIJSÁG AZ-ÁLLAT- KERTBEN?



BUDAPEST-SZÉKESFŐVÁROS-ÁLLAT-ÉSNÖVÉNYKERTJÉNEK-KÖZLEMÉNYEI

Budapest, 1915. II. évfolyam. 14. szám. Kedd, június 22.

Egyes szám ára: 10 f Dr. LENDEL ADOLF és Dr. MÁRKUS JENŐ közreműködésével szerkeszti: RAITSITS EMIL. Megjelen május-szeptember hónapokban minden kedden és pénteken, azonyi havonta legálább egyszer. A „A TERMÉSZET” melléklapja

A vastagbőrűek házának átalakítása.

Két képet mutatunk be alább: a vastagbőrűek házáat átalakítása előtt s a kedves és szép épületet akkor, amikor karsú tornyát már átfogják a lebontáshoz szolgáló állványok. Tűdválevő, hogy a vastagbőrűek házáat abban az építgústilusban építette Neuschloss Kornél, amelyben azon a vidéken építkeznek, ahonnt az itt elhelyezett állatok való s igazán nem volt szándékában sem neki, sem a fővárosnak, hogy a mohamedánok vallását sértse. Hiszen mi akkor is, amikor még nem voltak a törökök szövetéségeink, a legjobb barátságban élünk ezzel a sokat szenvedett rokon-néppel. A törökök éppen sok évszázados barátságunkra való tekint-



A VASTAGBŐRŰEK HÁZA AZ ÁTALAKÍTÁS ELŐTT.



KEZDIK ÁTALAKITANI A VASTAGBŐRŰEK HÁZÁT.

1915. június hó 23-án, szerdán **FODOR ARANKA** a m.kir.opera magánénekesnőjének közreműködésével
Szimfonikus Estély

HR.SYS. 217/73 2022 4

HR.SYS.00217

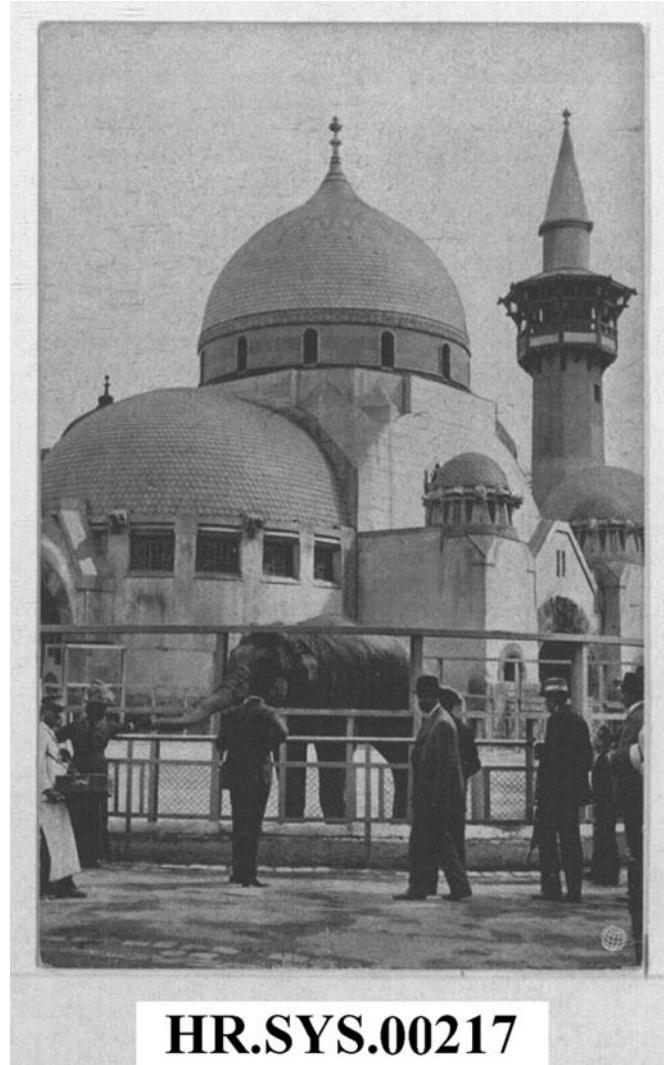
Şekil 3. Gazetenin ana başlığı: “Hayvanat bahçesinde ne haber var / ne oluyor? Budapeşte Başkenti Hayvanat ve Bitki Bahçesinin raporları”. Budapeşte 1915. 2. yıl 14. cilt. Salı, 22 Haziran.

Gazete ücreti: 10 fillér (100 fillér = 1 korona). Dr. Adolf Lendl ve Dr. Jenő Mátkus ile editör: Emil Raitsits. Her Mayıs ve Eylül aylarında yayınlanmaktadır her Salı ve Cuma günü, aynı zamanda aylarda tek kere yayınlanmaktadır (O.A., HR.SYS., Dosya no: 217, Gömek no: 73).

Bu yapının minaresinin yıkımına ilişkin teşebbüs, Peşte Başşehbenderi Ahmed Hikmet'in aracılığıyla olmuştur. Belgelerde yapının görüntülerini içeren kartpostallara gönderme yapılarak Peşte'deki hayvanat bahçesinde “Fil Ahır” olarak kullanılan binanın dikkat çekmek amacıyla Arap mimarisi tarzında yapılmış olduğu ve binaya küçük bir mescid biçimi verildiği ifade edilmiştir. Ayrıca filler ahırının Müslüman ibadethanesi biçiminde yapılmasının üzüntü yarattığına değinilmektedir. Özellikle Müslümanlığa ve Türklüğe samimi ilgisi olan ve aslı Turanî ırkindan olan Macarların çok miktarda para harcayarak ortaya

çıkardıkları binanın, gerek Bosna'dan ve gerekse Türkiye'den gelen Müslümanları üzdüğü ve yapıyı hayretle karşıladıkları yazışmalarda belirtilmiştir. Osmanlı hükümeti tarafından yapının uygun bulunmadığı kaydedilmiştir. Peşte Başşehbenderi Ahmed Hikmet bu konuda pek çok kez yerel hükümetin dikkatini çekmeye çalışmışsa da sadece minarenin üzerindeki hilalin kaldırılmasını başardıklarını ve iki yıldır Peşte Şehremaneti'ne başvuruda bulduklarını ifade etmektedir. Binayı camiden farksız hale getiren minarenin, yıkılması suretiyle bu uygunsuzluğa son verilmesinin talep edildiği anlaşılmaktadır. Binanın mevcut durumu Peşte Şehremaneti tarafından da uygun görülmemekle birlikte; inşası için çok fazla masraf yapıldığı ve minarenin yıkılmasıyla binanın eski haline getirilmesinin yine masraf gerektirdiği bildirilmiştir. Yıkım için ihtiyaç duyulan 35.000 kronun kabul edilmesi hakkında Peşte Şehremaneti'nde de tartışma yapılmıştır. İçinde bulunulan dönemin "buhanlı bir dönem" olduğunun altı çizilerek oldukça fazla masrafı olan bu yıkımın yapılması hakkında tereddütlerin olduğu anlaşılmaktadır. Ancak, Peşte Şehbenderi Ahmed Hikmet, Türk dostu olan Şehremini Mösyö Barçi ile Belediye Meclis üyesi Doktor Havaş ve Mösyö Öjen Markoş'un hararetli nutuklarıyla söz konusu paranın harcanması ve minarenin yıkılmasına karar verildiğini bildirir. Binanın etrafına iskele konularak yıkımın başlama aşamasını gazete ile Osmanlı Hükümeti'ne haber veren Peşte Şehbenderi Ahmed Hikmet, 21 Haziran 1915 yılında Müslümanlığın dini hislerine saygı amacıyla Peşte Şehremaneti tarafından göze alınan yıkım masrafı ile yapılacak minare yıkımının kendi girişimi ile gerçekleştiğini bildirmiştir.

Peşte'deki "*Filler Ahır binasındaki minarenin hedmi*" başlığı ile Başkumandanlık Vekâleti ve Dâhiliye Nezareti'ne yazılan bir evrakta, Peşte'deki hayvanat bahçesindeki "*Filler Ahır*"nın Arap tarzında minareli bir cami biçiminde inşa edilmiş bulunmasının gerek Bosna'dan ve gerekse Türkiye'den kente giden Müslümanların üzüntüsüne sebep olduğu yinelenerek, minarenin yıkılarak binanın yeni bir biçime kavuşması için harcanması gereken 35.000 kronun kabulüne uzun tartışmalardan sonra karar verildiği ifade edilmiştir. Minarenin kaldırılmasına karar veren Macarlar için "*muhibler (dostlar)*" denilerek, onların hararetli nutuklarından sonra yıkıma başlandığı vurgulanmıştır. Konuyla ilgili olarak 21 Haziran 1915 tarihli bir tahriratın geldiği bildirilerek, Ahmed Hikmet Bey'den Peşte Şehremaneti ve Türk dostlarına teşekkür etmesi talep edilmiştir (O.A., HR. SYS., Dosya no: 217, Gömek no: 73).



Şekil 4. Peşte'deki Filler Ahırında bulunan ve yıkılması talep edilen minare (O.A., HR. SYS., Dosya no: 217, Gömek no: 73).

Peşte Hayvanat Bahçesi'ndeki Fil Ahırının Ortaya Çıktığı Dönemde Tarihi, Siyasi Ortam

Belgelere göre, Peşte'deki hayvanat bahçesinin camiye benzemesinden rahatsızlık duyanlar sadece bugünkü Türkiye coğrafyasından kente gelenler değil, aynı zamanda Bosna'daki Müslümanlardır. Bilindiği gibi 1878 yılında (28 Temmuz-28 Ekim) Avusturya-Macaristan tarafından Bosna işgal edilmiştir. Osmanlı Devleti'nde II. Meşrutiyet'in ilan edilmesi ile ortamdan yararlanan Avusturya-Macaristan, Bosna Hersek'i ilhak etmiştir. Bosna Hersek'in ilhakından sonra Avusturya-Macaristan İmparatorluğu Müslümanların sempatisini kazanmak için Müslümanlarla ilgilenecek bir kişiyi çağırmaya karar vermiştir. Wekerle Hükûmetinin isteği üzerine, Osmanlı Hükûmeti imam Abdülatif Efendiyi (1886-1946) Macaristan'a göndermiştir (Çolak, t.y.: 1027). Gerek Macaristan'daki gerekse Bosna-Hersek'teki Müslümanların dini bayramları vesilesiyle kutsal olarak kabul edilen Budapeşte'deki Gül

Baba türbesinde buluştukları bilinmektedir (Şekil 5). Bu durum, 19. yüzyılın ikinci yarısında Macaristan'da İslamiyet'i tekrar ortaya çıkarmıştır (Namal, 2019: 127). Diğer taraftan filler ahırının minaresinin yıkımı için yapılan girişimi anlatan belgelerde Macaristan'ın "Müslümanlığa ve Türklüğe samimi ilgisine değinilerek, Macarların aslının Turanî ırkından gelen bir millet olduğu da ifade edilir (O.A., HR. SYS., Dosya no: 217, Gömlek no: 73). Belgede dikkat çekilen bu konuyla ilgili olarak yapılan araştırmalar, Csoma Kőrösi'nin Macarların anayurtları ile ilgili çalışmalarının Macaristan'da yeni bir akımın ortaya çıkmasını sağladığını göstermektedir. Doğu'daki yurtlarına "Turan" adını veren Macarlar, ilk yurtlarının tarihine büyük bir ilgi duymaya başlamışlardır. İran Mitolojisi'nde tarihsel olarak İran krallığının kapsadığı toprakların kuzeyinde kalan bölgelere, Hazar Denizi, Aral Gölü, Amuderya ve Siriderya nehirleri arasında kalan bozkırlara "Turan" adı verilmiştir (Karagülmez, 2013: 45). Macar Turancıları arasında da adı sık sık geçen Sándor Márki, 1910 yılında yayınlanan kapsamlı çalışmasında, uygarlığın kaynağını Orta Asya'da bularak; bu bölgede yaşanan olumsuz koşullar nedeniyle halkların göç etmek zorunda kaldıklarını ileri sürmüştür, böylelikle de Avrupa uygarlıklarının temeline Turan'ı yerleştirmekten kaçınmamıştır. Macaristan'daki Turan Cemiyeti 1910 yılının son günlerinde kurulmuştur (Önen, 2003: 39, 56). Macaristan'da ortaya çıkan Turan hareketi, Birinci Dünya Savaşı'nın ardından Macarların ülke topraklarının üçte ikisini kaybettiği ve Avrupalı devletlerin de buna onay vererek desteklediği bir ortamda gelişip dünyaya yayılmıştır. Macar Turancıları, Birinci Dünya Savaşı'nda aynı safta yer aldıkları Osmanlı İmparatorluğu'nun parçalanmasının ardından Kurtuluş Savaşı'na destek vermişlerdir (Karagülmez, 2013: 47).

Birinci Dünya Savaşı sırasında Türkler ve Macarların gerek müttefikliğin gerekse tarihten gelen Türk-Macar kardeşliğinin sonucu olarak yaptığı silah kardeşliği ile Boşnak-Macar Ticaret Merkezi Başkanı Koloman Balkani ve Peşte Başşehbenderi Ahmet Hikmet'in çabalarıyla, 1916 yılında Macar Mebusan Meclisi İslamiyet'i resmi din olarak tanımıştır (Namal, 2019: 144). 1916 yılında Gül Baba Türbesi Istvan Müller tarafından restore edilmiş, türbenin bulunduğu sokağa Gül Baba Sokağı adı verilmiştir. Budapeşte'deki Osmanlı Başşehbenderi Ahmet Hikmet Bey, türbenin içine halılar ve hat levhaları koydurmuştur. Böylece Gül Baba Türbesi Budapeşte'deki Müslümanların dini bayramlarda toplandığı ve Türk-Macar dostluk toplantı ve mitinglerini yaptığı yer haline dönüşmüştür (Namal, 2019: 136).

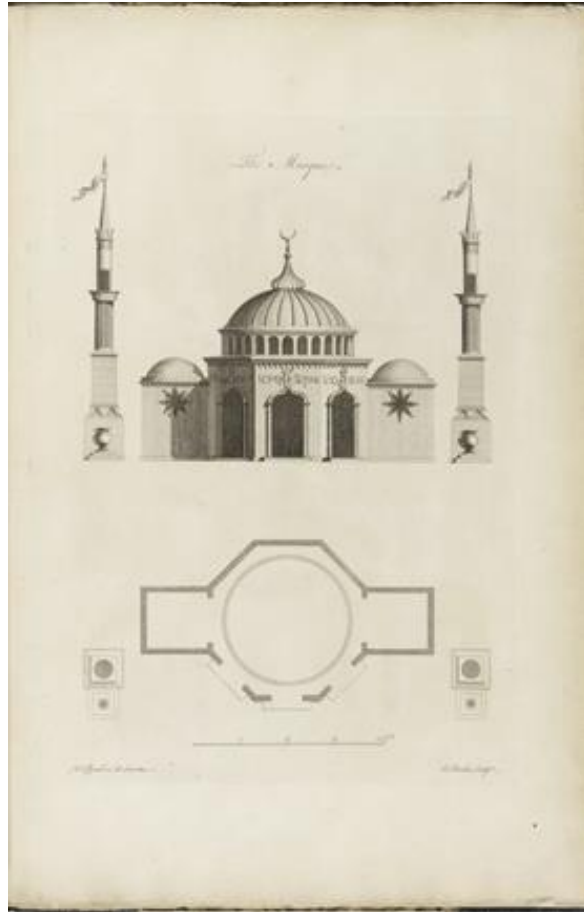


Şekil 5. Gül Baba Türbesi ve üstte türbenin içi (İ.B.B. Atatürk Kitaplığı, Krt_002381).

Sürece bu açıdan bakıldığında, Budapeşte Fil Ahırının açılışı 1912 yılında gerçekleşmiş ve minareye yapılan itirazlar hemen arkasından gelmiş ve yıkım girişimi de yazışmalara göre 1915 yılında ortaya çıkmıştır. Bilgiler ışığında bu dönemde Macaristan'da gerek Turan kavramının tartışıldığı gerekse Müslümanlığın tanınarak önem kazandığı görülmekte, Osmanlı ile düşünsel ve tarihsel bir yaklaşmanın izleri saptanabilmektedir. Görüntüdeki sonuçlar buna göstermekteyse de, Macaristan'da "savunmacı" bir ihtiyacın doğurduğu Turan ideolojisi 20. yüzyıla gelindiğinde "yayılmacı" bir nitelik kazanmıştır. Turancılık artık neredeyse tamamen doğuya yayılma arzusunun kılıfı ya da bu yönde geliştirilen dış politikaların aracı olmuştur. Emperyalist emellerle Asya'ya yönelme arzusu "Doğu'ya, Macar!" söylemiyle dile getirilmiştir (Kutlu, 2007: 147-148). Türkiye üzerinden Asya'ya yönelik ekonomik bir akın da İngiliz ve Alman örnekleri bağlamında bu yayılmacılığa eşlik etmiştir. Bu bakış açısıyla 20. yüzyıl başına ait doğuya karşı gelişen emperyalist söylemin aynı dönemde inşa edilen Peşte'deki hayvanat bahçesinin fil ahırındaki oryantalist üslupla dışa vurulması tesadüf olmamalıdır.

Peşte Hayvanat Bahçesi “Fil Ahırını”nı Ortaya Çıkaran Bazı Mimari Yaklaşımlar

Bu noktada bir hayvanat bahçesindeki fil ahırını cami biçiminde ortaya çıkaran düşünce yapısının ne olduğunun tespiti önemli görünmektedir. Her türlü işlevi gören cami benzeri yapıların ilk örneği 1763 yılında İngiltere’de Kew Bahçeleri’nde bahçe süsü olarak ortaya çıkmıştır. Bu tip yapılar 18. yüzyıl sonlarından itibaren 19. yüzyıl boyunca inşa edilmiştir. Kew Bahçeleri’nde yer alan ve bahçe süsü olarak kullanılan cami biçimindeki bu yapının sekizgen ana mekân formununun iki yanına dikdörtgen odalar bitiştirilerek oluşturulan plan şeması ve yapıdan bağımsız iki tarafta yer alan minareleriyle tüm Osmanlı tarihi boyunca ortaya çıkan cami plan tipleriyle uzaktan yakından ilişkisi bulunmamaktadır. Buna rağmen kubbe ve minareleriyle genel görüntüsü kolayca camiyi çağrıştırmaktadır (Şekil 6).



Şekil 6. Kew Bahçeleri’ndeki Türk Camisi planı ve görünüşü

(<https://www.google.com/search?q=kew+garden+mosque+>, Erişim: 09.05.2020).

18. yüzyılda Kew Bahçeleri’ndeki Türk camisi inşası Osmanlı’nın hoşgörüsüne sınımlarak İngiltere’nin dünya ticaretine hakim olmak isteği ve emperyal gündemi ile ilişkili olarak üretilmiştir (Avcıoğlu, 2014: 166, 168). Bu bağlamda 20. yüzyılın başında inşa edilen Peşte’deki hayvanat bahçesi geç bir örnektir. Macaristan’ın Osmanlı ile geliştirdiği ekonomik ve kültürel bağa rağmen Peşte’deki Fil Ahırını’nın mimarisinde cami formunun kullanımının da Macaristan’daki Turancılık ideolojisinin ortaya çıkardığı yayılmacı politika ve doğuya ilişkin

emperyalist yönelimle gerçekleşmiş olma olasılığı vardır. Diğer taraftan Osmanlı Mimari geleneğini sürdürmek, yönetimi altındaki Bosna-Hersekli Müslümanlara geçmişlerini hatırlatması olasılığı nedeniyle Avusturya-Macaristan İmparatorluğu'nun siyasetine terstir. Bu sebeple oryantalist mimarlığının etkili biçimde uygulanmasına önem verilmiştir (Demirok, 2001: 40). Dolayısıyla Bosnalıları ve imparatorluğa gelen diğer Müslümanları incitecek bu tasarımının önüne geçilmemiş olması, siyasi bir yönelim sonucu ortaya çıkmış olmalıdır.

Ancak tercih edilen siyasetin, yapı öğelerinin temsiliyetinin önemsenmemesiyle vurgulu hale getirildiğine de şüphe yoktur. Diğer bir deyişle, mimari öğelerin üretildiği toplum için kazandığı anlamlar, alıntı yapan toplum için önemsenmeden ve anlamları ile algıları boşaltılarak ya da bertaraf edilerek farklı bir kurgu içinde siyasi bir söyleme aracılık etmiş olmalıdır. Söz konusu mimari alıntıların Osmanlı yönetiminin tahammül gücünün ve hoşgörüsünün sınırlarını ne ölçüde zorladığı arşiv belgeleri içinde tespit edilen başka örneklerle daha da derinleşebilir. Gazete nüshasında iskele arasına alınmış minarenin yıkımına başlandığı haber verilmişse de minarenin yıkılmadığı yapının güncel fotoğraflarından da doğrulanmaktadır. Ayrıca yapının günümüzdeki fotoğraflarında minarenin konumu ve biçimi, Başşehbender Ahmet Hikmet Bey'in gönderdiği kartpostallardaki ile aynıdır. Konuyla ilgili başka bir belgeye rastlanmamışsa da fotoğraflar minarenin yıkılmadığını düşündürmektedir (Şekil 7).



Şekil 7. Budapeşte Hayvanat Bahçesi Filler Ahırının güncel fotoğraflarında minaresi ve diğer giriş kapısı (<https://tr.depositphotos.com/79288742/stock-photo-elephant-house-at-budapest-zoo.html>. Erişim: 01.05.2020).

Avrupa'daki örnekler ve burada ele alınan Peşte'deki hayvanat bahçesi göz önünde tutulduğunda; Osmanlı İmparatorluğu'nda Avrupa'dan farklı olarak oryantalist üslup özellikle, askeri binalar, kışlalar, bakanlıklar ve okullar gibi prestij yapılarında kendine yer bulmuştur. Düyûn-ı Umûmiye binası, Sirkeci Garı ve Mekteb-i Tıbbiye yapılarının mimarisi Osmanlı insanı tarafından "Arap Mimari Üslubu" olarak değerlendirilmiştir (Demirel, 2011: 47-48, 135, 195). "Oryantalist" üslup yerine, kimi Hint, kimi Mağribi tarzdaki süslemelere sahip bu yapılar "Arap Mimarisi" başlığı altında genelleştirilmiştir (Şenyurt, 2019: 28). Batıda ise çoğu kez "Arap Mimarisi" tanımlaması "Türk Mimarisi" yerine kullanılmıştır. Söz gelimi Mimar Johann Bernhard Fischer von Erlach'ın "Arap" ve "Türk" sözcüklerini birbirlerinin yerine kullandığı ancak incelemelerinin kesin olarak Osmanlı emperyal ve dini mimarisine odaklandığı belirtilmektedir (Avcıoğlu, 2014: 199). Bu fikri destekleyecek biçimde Peşte'deki hayvanat bahçesindeki fil ahırını için Macar gazetesinde "Türk mabedi" biçiminde inşa edildiği ancak Osmanlı hükümetinin yöneticilerinin yazdığı belgelerde "Arap üslubu" olarak inşa edildiği ve bunun da dikkat çekmek için yapıldığı kaydedilmiştir. Bu açıdan değerlendirildiğinde Osmanlı insanı oryantalist etkileri "Arap", batı ise bazen "Arap" bazen de "Türk" mimari usulü olarak genellemektedir.

Sonuç olarak doğuya ilişkin genellemeler üzerinden bir mimari üretimin söz konusu olduğunu düşünmek gerekir. Bununla birlikte kamusal ve özel kullanımlara ilişkin tasarlanan oryantalist örnekler farklı parametrelerle incelenir. Bir başka deyişle, bir konut yapısı ile bir kamusal yapının oryantalist tarzda inşasının farklı söylemlere ve tercihlere aracılık ettiği göz önünde tutulmalıdır. Söz gelimi, daha önce değinilen İsviçre'nin Neuchâtel Bölgesinde Serrières'deki konutuna altın renkli minare inşa eden Philippe Suchard'ın bu minareyi inşa etmesine ilişkin olarak evin yeni sahibi birkaç sebep öne sürmüştür. Buna göre, Suchard dünyanın dört bir yanını dolaşmış olması nedeniyle “turistik bir hatıra” olarak bu yapıyı inşa etmiş olabilir, diğer taraftan yapının inşa edildiği dönemde ve yerde oryantalizm moda bir üsluptur. Ayrıca minare bu modanın dış mekânda ifade edildiği en etkili öge olarak görülmektedir. Evin yeni sahibi üçüncü bir olasılık olarak Suchard'ın İslamiyet'i kabul etmiş olması nedeniyle konutuna minare inşa ettiğini öne sürmüştü de (2010: s.n.y.) hiçbir Müslüman'ın evine minare inşa etmeyeceği aşikârdır. Bu yaklaşımın batıda ortaya çıkan ve İslam toplumlarındaki her türlü etkinliğin İslam dinince belirlendiği görüşünden kaynaklandığı açıktır (Tanyeli, 1987: 52).

Öte yandan yapılan yorumlardan minarenin Avrupalıların algısında oryantalizmi kubbeye göre daha fazla pekiştiren bir öge olduğu anlaşılmaktadır. Dolayısıyla İsviçre'de neden minareli bir konut inşa edildiğine ilişkin yorumlar yine oryantalist söylemin çerçevesine hapsolmakla birlikte, bir yapının yaparı, yaptırarı, yeri ve zamanına ilişkin doğru bir sorgulama sürecinin önemi ortaya çıkmaktadır. Konutla ilişkili sorgulamalardan minarenin Avrupalıların gözüyle sadece oryantalist etkileri artıran bir öge olmadığı aynı zamanda cami kurgusunu da kubbeye göre daha etkili hale getirdiği anlaşılmaktadır. Osmanlı yönetiminin Peşte'deki Fil Ahırına asıl müdahalesi de minareden kaynaklanmıştır. Söz konusu minareli konutun inşa sebebinin “turistik bir hatıra” olarak yorumlanması, konumuz bağlamında Peşte'deki Fil Ahırının da bu mimari yaklaşımla inşa edildiğini düşündürmektedir. 19. yüzyılın sonlarında rekreasyon, eğlence, kişisel fanteziler, oryantalist formlarla ifade edilmekte; ayrıca sinema, tiyatro, otel gibi ticari yapılarda da egzotik öğeler ilgi çekmek için kullanılmaktadır (Demirok, 2001: 15). Peşte'deki hayvanat bahçesinin egzotik görüntüsünü oluşturmaya yönelik mimari tutumun o yıllarda Avrupa'nın çoğu hayvanat bahçesi için ortak olduğu ifade edilmekteyse de (2004: 40), yapının tepki çekmesi “egzotizm”in (çok uzak ve yabancı ülkelerle ilgili ya da böyle ülkelerden gelmiş, getirilmiş) anlamını aştığını gösterir. Bu sebeple gerisindeki siyasi eğilimi desteklediği gibi dönemin mimari yönelimi bağlamında, Peşte'deki Fil Ahırının görünümünün kente gelen turistlerin ilgisini çekme amacı taşıdığı da söylenebilir. Yapı hem siyasi hem de mimari dili yüklenmiştir.

Oryantalizmin amansız biçimde Avrupa'yı saran bir mimari seçmecilik bağlamında kullanıldığı sonucuna varılmaktadır. Bu sadece oryantalizmin farklı üsluplarla kullanımı anlamına gelmemekte, gerek Müslüman ülkelerinin mimarlık öğelerinin bağlamından kopararak alıntılanması gerekse oryantalist etkiler veren yapının plan, üst örtü ve cephe düzenindeki tercihlerin çeşitlenmesi ile işlev seçimindeki sınırsızlığın bir araya toplanması anlamına gelmektedir. Alıntılanan yapı öğelerinin ortaya çıkardığı tasarımın yapı işlevi ile ilişkisizliği mimari anlam kaybına neden olan temel etmendir. Peşte'deki hayvanat bahçesinin

fillerin getirildiği yerin mimarisini yaşatmak amacıyla cami ya da mescid biçiminde inşa edildiğine ilişkin gazetede açıklama bu savı desteklemektedir. Bununla birlikte Edward Said'in söz ettiği gibi batının doğu hakkındaki bilgisi bazı klişelerden oluşmuştur (Said, 2014: 68). Bu klişelere doğuya ait mimarlık bilgisi de dâhil edilebilir. Gerçekte klişeler seçilerek alınan maddelerdir ya da bir seçim ve tercih sonucunda klişe olmuş ya da öğrenilmiştir. Ancak klişelerin doğru ya da kesin olması beklenemez. Bu yönden değerlendirildiğinde, Peşte Filler Ahırındaki kubbe ve minare Osmanlı mimarisindeki örneklere bire bir benzememekle birlikte, yapı çağrışımsal ve bireşimsel seçmeciliğin bir arada bulunduğu özelliklere sahiptir. Bilindiği gibi, seçmecilik farklı sanatsal dizgelerden alınan öğelerin yeni bir dizge içinde yeniden kullanılması eylemidir. 19. yüzyılda mimaride oldukça yaygın olan seçmecilik farklı çağ ve üsluplardan seçilip devşirilen öğelerin yeni bir tasarım ya da ürün oluşturmak için ele alınması olgusunu ifade etmektedir.



Şekil 8. Budapeşte Hayvanat Bahçesi Filler Ahır

(<https://www.google.com/maps/place/Budapest>. Erişim: 01.05.2020).

Bu bağlamda yapı, kubbe ve minare gibi yapı öğeleri ile bir Osmanlı camisinin çağrışımını yapmak amacıyla tasarlanmıştır. Ancak aynı zamanda bazilikal bir plana da sahip olduğundan cami tasarımıyla da ilişkisizdir. Yapının güncel durumuna ilişkin görüntülerden doğu yönünde absid biçimli yarım daireden daha büyük bir çıkma yapıldığı ve üstünün yarım kubbe ile kapatıldığı tespit edilmektedir. Dikdörtgen biçimli bazilikal plana güney yönünden saplanan kısa yarım daire çıkmanın üstü de yarım kubbe ile örtülüdür. Diğer taraftan kiliselerdeki transept karesi olarak adlandırılan alana benzeyen bir bölüm yaratılarak üstü

kubbe ile örtülmüştür (Şekil 8). Bu çıkmanın batı yönünde karşılığı bulunmamakla birlikte, batı cephesindeki giriş kısmında bir kubbe ve iki tarafında ağırlık kulelerini andıran küçük iki kule karşılayıcı olarak tasarlanmıştır (Şekil 9). Bununla birlikte diğer giriş, güney yönündedir ve iki taraf arasında tartışma konusu haline getirilen yüksek minare de burada yer almaktadır. Dolayısıyla yapı planı açısından bazilikal bir kilise planını, kısmen üst örtü ve kısmen cephe düzeni açısından bir Osmanlı camisini, cephedeki süslemeleri ile Art Nouveau üslup etkilerini birleştirmiştir.



Şekil 9. Budapeşte Hayvanat Bahçesi Filler Ahır'ının giriş kapısından günümüze ait bir fotoğraf (<https://www.wikidata.org/wiki/>, Erişim: 19.02.2020).

Bu açıdan değerlendirildiğinde yapı genel oryantalist etkileriyle camiye çağrıştırmakla birlikte; işlev, plan biçimlenmesi, cephe ve üst örtü tasarımı bağlamında değerlendirildiğinde bireşimsel seçmecilik örneğidir. Ayrıca Müslüman halkları da gücendirmeyi göze alan tasarımıyla oryantalist sınırlarını zorlamıştır.

Sonuç

Mimari ürünlere nereden baktığımız onu nasıl yorumladığımızla ilişkilidir. Oryantalist öğeler gerek iç mekân gerekse cephe ve üst örtüde yer alsın, Osmanlı'ya ait öğeleri ayırıştırmanın açısından bize aşına gelen yönleri ile sadece kendi kültürümüze ait olduğunu düşündüğümüz bir bütün olarak algılama eğiliminde oluruz. Makalenin başlangıcında sunulan iç mekân fotoğrafının son dönem Osmanlı evinden bir oda, diğerinin ise uzak bir coğrafyadaki Osmanlı camisi olduğu fikrine kapılmak, bu sebeple pek zor değildir. Nerede ve ne zaman karşımıza çıkacağını kestiremediğimiz oryantalist üslubun mimarlık literatürüne geçen bazı örnekleri dışında unutulmuşlar da azımsanmayacak boyutta olsa gerektir. Bu üslubun Osmanlı dünyası

içinde yaşayan yabancılar ve gayrimüslimler tarafından da etkili biçimde kullanıldığı ayrıca Avrupa ve Amerika’da oldukça çarpıcı örneklerinin olduğu bilinmektedir.

Sedirler, yastıklar, sedef kakmalı sehpa, kafesli paravan, Türk halıları gibi klişeler üzerinden yaratılan iç mekânlar ile kubbe ve minare gibi yapı öğelerinin oluşturduğu tekrarlar oryantalist etkilerin ortaya çıkarılmasında etkili kullanılmıştır. İslam ülkeleri mimarlıklarında kullanılan süsleme ve yapı öğelerine ilişkin pek çok parça bir araya getirilerek paketlenmiş bir “İslam Mimarisi” yaklaşımı dikkat çekmektedir. Ancak buna rağmen planlar, kubbe formları, işlevsel anlamsızlık ve farklı üslupların karıştırılması gibi tercihler, doğu mimarlıklarının gerçekten anlaşılması ya da uygulanması için çaba sarf edilmeyerek gelişigüzel kullanıldığını gösterir. Mimari tasarım için tasarlayanın önüne koyduğu doğulu pek çok malzeme ile o ana kadar yapılmış mimari üretime ilişkin tüm veriler ilgi çekmek açısından sonsuz çeşitlilikte bir araya getirilebilir. Doğu mimarlığının formüle edilmesini kolaylaştıran bu yaklaşım, sözü edilen mimarlık malzemesinin kullanımının dozunu ayarlayamadığında ilgi çekmenin sınırını tepki çekmeye kadar iteleyebilirdi. Bu denk gelişler içinde Müslüman dünyasının hoşgörü sınırlarını zorlayan Peşte’deki Fil Ahırî biçiminde bir örneğe rastlamak da çok şaşırtıcı olmasa gerektir. 18. yüzyılın sonlarından itibaren Avrupa Mimarisi’nde yer alan diğer seçmecî örneklerde de benzer tasarım yaklaşımlarının benimsendiği görülmekteyse de [söz gelimi Fransız Devrimi’nin simgesi olan Paris’deki Panthéon Kilisesi’nin (1755-1790) ana kubbesi fenerli bir Rönesans kubbesi, döneme uygun bulunan Yunan haçı biçimindeki planının üst örtüsünde yer alan diğer kubbeleri basık Bizans kubbesi, plan biçimi ters yüz edilmiş bir Yunan tapınağı, cephesi ise Roma tapınağından esinlenilerek gerçekleştirilmiştir (Roth, 2000: 536)]; doğuya ilişkin mimarlık kurgusundaki dini ve kültürel temsiliyeti önemsemeyen örnekler konuyu mimarlığın doğal mecrası dışına yönlendirmektedir. Edward Said’in bakış açısıyla Avrupa’nın doğuya karşı geliştirdiği emperyal siyasetin bu tasarımların gerçekleşmesinde payı bulunmaktadır. Endüstri devrimi, sömürgecilik, doğu halklarının geçmişlerine ilişkin kültürel bir simge olan mimarlıklarının batı tarafından mecrasının değiştirilmesine sebep olmuş ve tüm doğu, batının kurguladığı oryantalist söylem gibi oryantalist mimarlık kılıfı içinde tanımlanabilir hale gelmiştir.

Kaynaklar

Avcıoğlu, Nebahat, *Turquerie ve Temsil Politikası, 1728-1876*, Koç Üniversitesi Yayınları, İstanbul 2014.

Batur, Afife, “Mimarlık Oryantalist Eğilimler”, *Mimari Akımlar 1*, YEM., İstanbul 1996.

Colonas, Vassilis, *Greek Architects In The Ottoman Empire (19th -20th centuries)*, OLKOS, Atina 2005.

Çolak, Melek, “Macaristan’da Müslümanlık ve İmam Abdülatif Efendi (1909-1946)”, <https://www.ayk.gov.tr/wp-content/uploads/2015>, ss. 1021-1049, Erişim: 07.05.2020.

Demirel, Fatmagül, *Sultan II. Abdülhamid’in Mirası İstanbul’da Kamu Binaları*, İ.T.O., İstanbul 2011.

- Demirok, Z., *19. Yüzyılın İkinci Yarısında Bosna-Hersek'te Oryantalist Mimarlık*, Y. L. Tezi, İ.T.Ü. Fen Bilimleri Enstitüsü, İstanbul 2001.
- Karacagil, Ö. Kürşad, "II. Wilhelm'in Osmanlı İmparatorluğunu Ziyareti ve Mihmandarı Mehmed Şakir Paşa'nın Günlüğü (1898)", *Türkiyat Mecmuası*, C. 24/Güz, 2014, ss. 73-97.
- Karakaş, Ali, "Bir Kavram Olarak Oksidentalizm", *SBARD*, S. 25, 2015, ss. 165-184.
- Karagülmez, Müjdat, *Macaristan'da Türkoloji (1870-1945)*, Y. L. Tezi, Muğla Sıtkı Koçman Üniversitesi Sosyal Bilimler Enstitüsü, Muğla 2013.
- Karaosmanoğlu, Yakup Kadri, *Sodom ve Gomore*, İletişim Yayınları, İstanbul 2010.
- Kutlu, Sacit, *Milliyetçilik ve Emperyalizm Yüzyılında Balkanlar ve Osmanlı Devleti*, İstanbul Bilgi Üniversitesi Yayınları, İstanbul 2007.
- Namal, Yücel, "I. Dünya Savaşı Yıllarında Türk-Macar Dostluğuna Bir Örnek: Macaristan'da İslamiyet'in Resmi Din Olarak Kabulü (1916)", *Avrasya Etüdlere*, Yıl 25, S.: 55, 2019, ss. 119-161.
- Önen, Nizam, *Turancı Hareketler: Macaristan ve Türkiye (1910-1944)*, Doktora Tezi, Sosyal Bilimler Enstitüsü Ankara Üniversitesi 2003.
- Özdemir, Nihan, Meliha Ulupınar Öz, Yılmaz Kılıç, İlker Usta, "Furniture in The Ottoman As A Visual Element: Presentation of Chair in Photographs", *29th The International Conference Research For Furniture Industry*, Gazi Üniversitesi, Ankara 2019, ss. 315-340.
- Roth, Leland M., *Mimarlığın Öyküsü*, Kabalcı Yayınevi, İstanbul 2000.
- Said, Edward W., *Şarkiyatçılık: Batı'nın Şark Anlayışları*, 8. B., Metis, İstanbul 2014.
- Saner, Turgut, *19. Yüzyıl İstanbul Mimarlığında Oryantalizm*, Pera Turizm ve Ticaret A.Ş., İstanbul 1998.
- Şenyurt, Oya, "II. Abdülhamid Döneminde Panislamist Siyasetin Mimaride Oksidentalist Temsiliyete Dönüşmesi Üzerine Bir Deneme", *Munzur Üniversitesi Sosyal Bilimler Dergisi* 8(15), ss. 9-32.
- Şenyurt, Oya, *Osmanlı'da Mimari Mekân ve Yaşam: Zamanın Mekânları Mekânın Zamanları*, Doğu Kitabevi, İstanbul 2018.
- Şenyurt, Oya, "Abdullah Biraderler'in Fotoğrafhanesi'nden Kürklü Kadın ve Şömine: Bir Arşiv Fotoğrafının Düşündürdükleri", *Kebikeç: İnsan Bilimleri İçin Kaynak Araştırmaları Dergisi*, S.: 40, 2015, ss. 197-210.
- Tanyeli, Uğur, "Konut Mekanında Modernite Kavgası", *Mimarlık Dergisi*, S.: 262, Ankara 1995, ss. 16-18.
- Tanyeli, Uğur, "İslam Mimarlığı Kavramına Eleştirel Bir Bakış", *Mimarlık Dergisi*, Ankara 1987, S.: 226, ss. 52-54.
- Turan İpek Altuğ, Emine Malkoç True, "Kentsel Bir Dış Mekân Olarak Hayvanat Bahçeleri: Türkiye'den Öne Çıkan Örnekler", *ADÜ ZİRAAT DERGİSİ*, 14(2), 2017, ss. 23-28.

-; “Old and prestigious buildings”, <https://zoobudapest.com/en/th>, Eriřim: 19.02.2020.

-; *Budapeřte (1900-2000)*, Boyut Yayın Grubu, İstanbul 2004.

-; -, “İsviçre’nin Neuchâtel Bölgesinde Bir Minare: Serrières’te “Doğudan Bir İz”, *Mimarlık Dergisi*, S. 352, Mart-Nisan 2010, sny.

Osmanlı Arřivi (O.A.)

O.A., HR. SYS. (Hariciye Nezareti Siyasi).

O.A., Y.PRK. EŐA. (Yıldız Perakede Evrakı Elçilik, Şehbenderlik ve Ateşemiliterlik).

Teşekkür

Macarca olan bu gazete yazısını çeviren Budapeřte Ekonomi ve Teknoloji Üniversitesi öğretim üyelerinden Máté Gergő Kovács’a teşekkürü bir borç bilirim.