



KAMU HARCAMA TÜRLERİNİN EKONOMİK BÜYÜME ÜZERİNE ETKİSİ: TÜRKİYE ÜZERİNE AMPİRİK BİR ANALİZ¹

Bünyamin DEMİRĞİL^{1*}, Coşkun KARACA^{1*}

¹Sivas Cumhuriyet Üniversitesi İİBF, Maliye Bölümü

*bdemirgil@cumhuriyet.edu.tr, *karaca.coskun@gmail.com

[†]ORCID: 0000-0002-1150-0225, ^ˆORCID: 0000-0003-4294-2365

Öz- Bu çalışmada, 2010:01-2020:01 dönemi aylık verileri kullanılarak Türkiye’de kamu harcama türlerinin ekonomik büyüme üzerindeki etkisi incelenmektedir. Bu kapsamda söz konusu değişkenler arasında bir eşbütünlük ilişkisinin olup olmadığının tespiti için ARDL sınır testi uygulanmıştır. Çalışmanın test sonuçları, seriler arasında uzun dönemli bir eşbütünlük ilişkisi olduğunu göstermiştir. ARDL sınır testi sonucuna göre, kamu harcama türlerinden cari ve sermaye harcamaları ile ekonomik büyüme arasında pozitif bir ilişki bulunurken, transfer harcamaları ile ekonomik büyüme arasında negatif ilişki bulunmaktadır.

Anahtar Kelimeler- Kamu Harcamaları, Ekonomik Büyüme, Eşbütünlük Analizi.

ECONOMIC GROWTH EFFECT OF PUBLIC EXPENDITURE TYPES: AN EMPIRICAL ANALYSIS ON TURKEY

Abstract- In this study, 2010: 01-2020: 01 period, the effect of public expenditures on economic growth in Turkey using monthly data types are examined. In this context, ARDL bound test was applied to determine whether there is a cointegration relationship between these variables. The test results of the study showed that there is a long-term cointegration relationship between the series. According to the ARDL bound test result, there is a positive relationship between current and capital expenditures, which are among the types of public expenditures, and economic growth, while there is a negative relationship between transfer expenditures and economic growth.

Keywords – Public Expenditures, Economic Growth, Cointegration Analysis.

¹ Bu makalede yazarların katkı oranları %50-%50’dir.

GİRİŞ

Ekonomik büyüme belirli bir dönemde üretim faktörlerinin üretimde meydana getirdiği gelir artışını ifade etmektedir. Bu kapsamda büyümenin iki şekilde ortaya çıktığı söylenebilir. İlki milli gelirin potansiyel büyüme trendinin altında kaldığı bir ekonomide gelirin tam istihdam denge düzeyine doğru artış göstermesidir. İkinci durumda ise büyüme, yeni üretim faktörlerinin ekonomiye kazandırılmasıyla ortaya çıkmakta ve üretim olanakları eğrisi dışa doğru genişleme göstermektedir.

Dışa kapalı bir ekonomide büyümenin temel bileşenleri tüketim, yatırım (tasarruf) ve hükümet harcamalarıdır. Dışa açık bir ekonomide ise bu bileşenlere ülkenin yaptığı ihracat ve ülkeye yapılan ithalatı da kapsayan dış ticaret dengesi eklenmektedir. Dolayısıyla bir ülkede hükümetin bu bileşenlere pozitif katkı sağlayarak ekonomik büyümeyi gerçekleştirmesi, kamu harcamalarının türüne ve miktarına bağlı olarak değişim göstermektedir. Bu bakımdan hükümetler ekonomik büyümenin gerçekleştirilmesi ve ekonomiye istikrar kazandırılması amacıyla sahip oldukları maliye politikası araçlarını kullanarak piyasada aktif rol oynamaktadır.

Günümüzde müdahaleci devlet yaklaşımı olarak ifade edilen bu anlayış çoğu ülke tarafından benimsenmekle birlikte büyüme literatürünün gelişmesine katkı sağlayan pek çok iktisadi yaklaşım, devletin ekonomik büyümenin gerçekleştirilmesine yönelik yaptığı müdahaleler konusunda farklı görüşler öne sürmektedir. Nitekim 1930'lara kadar anaakım iktisat teorisi olarak kabul gören Klasik yaklaşım, ekonominin kendiliğinden dengeye ulaştığını ve devletin kamu harcamaları yoluyla piyasaya müdahalesinin bu dengeden sapmaya neden olduğunu ifade etmiştir. Yine Monetaristler tarafından ortaya atılan bir diğer görüş; artan hükümet harcamalarının vergiler ve borçlanma ile finanse edilmesi durumunda ekonomik aktivitelerin yavaşlayabileceği ve özel sektör faaliyetlerinde bir dışlama ortaya çıkaracağını ileri sürmektedir. Dışlama etkisi (crowding out) olarak bilinen bu varsayım, kamu harcamalarının borçlanma ile finanse edilmesi durumunda piyasa faiz oranlarının artacağı ve böylece özel sektör yatırımlarının dışlanacağını varsaymaktadır.

Diğer taraftan bazı araştırmalar yüksek düzeyde gerçekleştirilmek istenen kamu harcamalarının vergi oranlarını artıracağını ve yüksek vergi yüküne maruz kalan işçilerin çalışma saatlerini azaltacaklarını öne sürmüştür. Literatürde ikame etkisi olarak ifade edilen bu durum ücret esnekliğinin pozitif olduğu varsayımına dayanmakta ve ücretlerdeki artışa çalışanların olumlu karşılık vererek çalışma saatlerini artırdığını varsaymaktadır. Ancak artan oranlılığın dik olduğu durumda çalışanların elde ettiği ilave gelirin daha büyük bir kısmı vergiye tabi tutulduğunda, boş zaman ödüllendirilmiş ve işçilerin daha fazla çalışmaları cezalandırılmış olmaktadır.

Yine sonraki dönemlerde Kamu Tercihi Teorisi tarafından ortaya atılan görüş; hükümetlerin piyasaya müdahalelerinin toplam refahını düşürdüğünü ileri sürmektedir. Politik

mübadele ve rasyonalite ilkesine dayandırdıkları bu varsayım, hükümetlerin birincil amacının oylarını maksimize etmek olduğunu ve uzun vadede toplum refahı artırılmak isteniyorsa devletin sahip olduğu güç ve yetkilerin sınırlandırılması gerektiğini savunmaktadır.

Ancak 1930'larda John Maynard Keynes tarafından ortaya atılan ve günümüze kadar birçok bilim adamı tarafından geliştirilen modern maliye teorisi, dar hacimli ve denk bir devlet bütçesini savunan teorilerin aksine tam istihdam milli gelir seviyesinden uzaklaşan bir ekonomiyi yeniden büyüme trendine getirmek için kamu harcamalarının aktif olarak kullanılabilmesi fikrini ileri sürmektedir. Gerçekten de 1950'li ve 60'lı yıllar boyunca çok sayıda ülke tarafından benimsenen bu anlayış kamu harcamaları yoluyla piyasaya müdahale eden ülkelerin yüksek büyüme oranlarına ulaşmasını sağlamıştır.

Kamu harcamalarının bu öneminden hareketle hazırlanan bu çalışma, Türkiye'nin 2010:01-2020:01 dönemi kamu harcamaları ve büyüme verilerini kullanarak farklı harcama türlerinin büyüme üzerindeki etkisini ARDL sınır testi ile analiz etmektedir.

1. KAMU HARCAMA TÜRLERİ VE EKONOMİK BÜYÜME İLİŞKİSİ

Literatürde kamu harcamalarının idari, fonksiyonel ve ekonomik şeklinde üçlü bir sınıflandırmaya tabi tutulduğu görülmektedir. İdari sınıflandırmada, ödenek dağıtımında harcamacı kuruluşlar esas alınmakta ve bu sınıflandırma türünde hangi kuruma ne kadar ödenek verildiği kolayca görülmektedir. Ancak bu sınıflandırmada hangi hizmete ne kadar ödenek ayrıldığını görmek mümkün değildir. Zira herhangi bir hizmet birden fazla kuruluş tarafından yerine getirildiğinden her kuruluş bütçesinde bu hizmet için ayrılan ödeneklerin toplulaştırılması gerekmektedir. Bu eksikliği gidermek üzere oluşturulan fonksiyonel sınıflandırmada ise ödenekler eğitim, sağlık, ulaşım, çevre ve savunma gibi hizmet grupları esas alınarak sınıflandırılmakta ve yapılan harcamanın amacına ulaşmış olup olmadığını görmek kolaylaşmaktadır. Nitekim fonksiyonel sınıflandırmada hizmet grupları itibarıyla fayda-maliyet analizleri yapılarak hizmet çıktılarının etkinliği ölçülebilmektedir. Ekonomik sınıflandırmada ise kamu harcamaları milli gelir üzerindeki etkilerine göre sınıflandırılmaktadır. Ekonomik sınıflandırmada kamu harcamaları cari, yatırım ve transfer harcaması şeklinde üçe ayrılmaktadır. Literatürde kamu harcamaları sınıflandırılırken ekonomik sınıflandırmaya daha çok başvurulduğu görülmektedir. Bu kapsamda çalışmamızda kamu harcamalarının ekonomik büyüme üzerindeki etkileri araştırılırken ekonomik sınıflandırma ayırımına başvurulmuştur.

Cari harcamalar faydası genellikle kısa dönemli olan ve genel devlet hizmetlerinin sürdürülmesi amacıyla yapılan harcamalardır. Bu harcamalara örnek olarak personel maaşları, elektrik, ısınma ve kırtasiye giderleri verilebilir. Yatırım harcamaları ise faydası uzun döneme yayılan, ülkedeki sermaye birikimini artıran ve özel sektör üretimini teşvik eden harcamalardır. Köprü, otoyol ve baraj yapımı, alt

yapı harcamaları, büyük çaplı etüt-proje ve bakım-onarım giderleri yatırım harcamaları içerisinde yer almaktadır. Bazı harcamalar ise cari harcama niteliğine sahip olmasına rağmen beşerî sermaye stokuna yaptığı katkı nedeniyle yatırım harcaması kabul edilmektedir. Kalkınma carisi olarak ta ifade edilen bu harcamalara eğitim ve sağlık harcamaları örnek verilebilir. Transfer harcamaları ise bazı kaynakların devlet aracılığıyla karşılıksız olarak el değiştirmesini sağlayan harcamalardır. Transfer harcamaları denildiğinde devletin toplumun dezavantajlı kesimlerine yaptığı sosyal yardımlar akla gelse de bunlara ilave olarak ekonomik ve mali transferler ile borç faiz ödemeleri de transfer harcamaları içerisinde yer almaktadır. Özellikle devletin firmalara yaptığı sübvansiyon ve teşvik şeklindeki ekonomik transferler, milli gelir üzerinde yatırım harcamasına benzer etkiler göstermektedir (Karaca, 2020: 227).

Çalışma açısından bir diğer önemli konu yukarıda bahsettiğimiz kamu harcama çeşitlerinin ekonomik büyüme üzerindeki etkisinin ne olduğudur. Ekonomik büyüme bir ülkede belirli bir dönemde üretilen nihai mal ve hizmetlerin miktarındaki artıştır. Ekonomik büyümenin sağlanmasında ülkedeki GSYH'nin ve kişi başına düşen milli gelirin yanında ülkedeki tasarruf oranları, fiziki ve beşerî sermayeye yapılan yatırımlar, işgücü, verimlilik, teknoloji ve inovasyonun gelişimi, hükümet istikrarı, küresel rekabet gücü ve dış ticaret hacmi gibi pek çok bileşen yer almaktadır (Karaca, 2020: 196). Dolayısıyla söz konusu kamu harcama çeşitlerinin bu bileşenlerden biri ya da birkaçını olumlu etkilemesi ekonomik büyümeyi sağlarken, olumsuz etkilemesi ekonomik daralmaya yol açmaktadır.

Literatürde kamu harcama çeşitlerinin ekonomik büyüme üzerindeki etkisine yönelik farklı sonuçlara ulaşıldığı görülmektedir. Bu çalışmalardan bir kısmı cari ve yatırım harcamalarının ekonomik büyümeyi doğrudan ve olumlu etkilediği yönünde bulgulara ulaşırken (bkz. Ram, 1986; Kolçak vd., 2017: 484; Şanlısoy ve Sunal, 2016) diğer bazıları tüketim harcamalarının negatif, yatırım harcamalarının ise pozitif yönde etkilediğini ifade etmişlerdir (bkz. Romer, 1990; Alexander, 1990; Kneller vd., 1998; Altunç, 2011: 148; Wahab, 2011; Yılmaz ve Kaya, 2005). Eğitim ve sağlık harcamaları şeklindeki kalkınma carilerinin ekonomik büyüme üzerindeki etkisinin ise genellikle olumlu olduğu görülmektedir (bkz. Hansson ve Henrekson, 1994; Devajaran ve Swaroop, 1993; Kiraz ve Gümüş, 2017; Çalışkan vd., 2018; Kızıl ve Ceylan, 2018). Farklı türlere ayrılan transfer harcamalarının büyüme üzerindeki etkisi ise genellikle belirsizdir. Zira transfer harcamaları iktisadi, sosyal, mali ve borç faiz ödemeleri şeklinde ayrılmakta ve genellikle iktisadi transferlerin milli gelir üzerinde olumlu etki gösterdiği, diğer türlerin ise verimsiz olduğu gerekçesiyle belirsiz sonuçlara sahip olduğu ifade edilmektedir (Landau, 1986).

Yukarıda görüldüğü üzere ampirik çalışmalarda kamu harcamalarının ekonomik büyüme üzerindeki etkisi farklılaşmakla birlikte teorik tartışmalarda bu etkinin Keynesyen ve Klasik görüş etrafında birleştiği görülmektedir.

Nitekim toplam talep fonksiyonundaki değişmelerle kamu harcamalarının büyüme üzerindeki etkisini açıklayan Keynesyen görüş, toplam talep miktarının üretimi belirleyen temel bileşen olduğunu ifade etmekte ve kamu kesimi tarafından piyasaya yapılan tüm harcamaların üretim ve büyüme üzerinde olumlu etki gösterdiğini ileri sürmektedir. Bu kapsamda özellikle yatırım harcamaları ile kalkınma carilerinin uzun dönemde üretim fonksiyonu üzerinde fayda göstererek özel sektör yatırımlarını tamamlayıcı nitelikte olduğu söylenebilir. Ayrıca çarpan ve hızlandırıcı etkisi sayesinde büyüme üzerindeki etki zamanla daha da kuvvetli hale gelmektedir. Diğer yandan Klasik görüşü savunanlar; kamu kesimi tarafından gerçekleştirilen iktisadi faaliyetlerin özel kesimle karşılaştırıldığında verimsiz olduğunu ve hükümet tarafından gerçekleştirilen para ve maliye politikalarının piyasayı tam istihdam denge düzeyinden uzaklaştırdığını ileri sürmektedir. Diğer yandan kamu harcamalarının faiz oranlarını etkileyerek özel sektör yatırımlarını dışladığı da Klasik ve Monetarist görüşü savunanların sıkça dile getirdiği konular arasında yer almaktadır. Ancak günümüzde etkin olan yaklaşım; hükümetin toplum refahını esas alarak belirlediği projelere, fayda maliyet analizi uygulayarak net bugünkü sosyal değeri pozitif olan projelere öncelik vermesidir.

2. TÜRKİYE'DE KAMU HARCAMALARI VE EKONOMİK BÜYÜMENİN SEYRİ

Cumhuriyet döneminden günümüze kadar kamu harcamalarının GSYH'ye oranında genel eğilim tüm dünyada olduğu gibi artış yönündedir. Genel olarak 1930-1970 döneminde küçük dalgalanmalar olsa da kamu harcamalarının GSYH içindeki payı %8-10 aralığında seyretmiştir. Yalnızca İkinci Dünya Savaşı yıllarında ekonomideki kötü gidişat ve bütçe kısıtları nedeniyle kamu harcamaları/GSYH oranı %4,3 ve 3,7 olarak gerçekleşmiştir. Ancak bu oran 1990'lı yıllarda %20'nin üzerine çıkarken, 2002 yılında ise %34 ile en yüksek düzeyine ulaşmıştır. 2002 yılında yürürlüğe konulan istikrar programı ve bu programın kararlı şekilde uygulanmasıyla sağlanan mali disiplin, kamu harcamalarının GSYH içindeki payının azalmasına ve 2018 yılında %22 seviyelerine gerilemesine sebep olmuştur (Karaca, 2020:229).

Tablo 1: Ekonomik Sınıflandırmaya Göre Türkiye'de Kamu Harcamaları GSYH payı ve Ekonomik Büyüme Oranları

	1970	1980	1990	2000	2005	2009	2014	2018
Toplam	10,8%	16,3%	12,9%	26,9%	21,7%	26,8%	22%	22,3%
Cari transferler	-	-	-	-	5%	10%	7,9%	8,7%
Personel giderleri	4%	5%	5%	7%	5%	6%	5,4%	5,4%
Faiz ödemeleri	1%	1%	2%	10%	7%	6%	2,4%	2%
Yatırım harcamaları	3%	3%	2%	2%	2%	2%	2,4%	2,4%
Mal ve hizmet alımları	1%	2%	1%	2%	2%	3%	2%	1,9%
SGK giderleri	-	-	-	3%	1%	1%	0,9%	0,9%
Ekonomik Büyüme	4,4%	-2,8%	9,4%	6,8%	8,4%	-4,8%	3%	2,6%

Kaynak: TÜİK, 2020; TCMB, 2020; Ekonomi ve Maliye Bakanlığı, 2020.

Tablodan da görüldüğü üzere 2018 yılı itibariyle kamu harcamaları içerisinde en büyük harcama kalemini cari transferler oluşturmaktadır. Bu kaleme 2004 sonrasında 5018 sayılı Kamu Mali Yönetimi ve Kontrol Kanunu ile pek çok harcama kaleminin dahil edilmesi, bu ödenek kaleminin diğer harcama kalemleri karşısında artış göstermesine neden olmuştur. Cari transferler içerisinde en önemli harcama

kalemlerini sosyal güvenlik kurumlarının açıkları için yapılan hazine yardımları ve yerel yönetimlere gelirden ayrılan paylar oluşturmaktadır. Tabloda ikinci büyük harcama kaleminin personel harcamalarına üçüncü büyük kalemin ise borç faiz ödemelerine ait olduğu görülmektedir.

Son satırda ekonomik büyüme oranlarına bakıldığında ise büyüme oranlarının dalgalı bir seyir izlediği görülmektedir. Darbe yılları olan 1980 ve küresel kriz dönemi olan 2009 yıllarında ekonomide ciddi küçülme yaşandığı görülmektedir. Türkiye'nin Cumhuriyet sonrası büyüme trendinin ortalama %5-5,5 olduğu dikkate alındığında 1990, 2000 ve 2005 yıllarında büyümenin potansiyel büyüme trendinin üstünde olduğu, diğer yıllarda ise altında kaldığı görülmektedir.

3. LİTERATÜR ÖZETİ

Kamu harcamalarının büyüme üzerindeki etkisini ölçen bireysel çalışmalar birbiriyle zıt sonuçlara sahiptir. Ancak çalışmalarda başvurulan kısıtlar dikkate alındığında sonuçların birbiriyle çelişmesinin pek çok nedeni olduğu görülür. Öncelikle her ülkenin ekonomik yapısı ile yönetsel becerileri farklılık göstermektedir. Bazı ülkelerde yaratılan sermaye birikimi daha yüksek marjinal verimliliğe sahip olduğundan ve bütçe ödeneklerinin kamu harcama türlerine ne miktarda paylaştırıldığı önem arz ettiğinden devlet faaliyetlerin büyüme üzerindeki etkileri de farklılık göstermektedir. Ayrıca kamu harcamalarının nasıl finanse edildiği, kamu sektörü çıktılarının nasıl temsil edildiği ve ekonomik büyümeye etki eden diğer faktörlerin modele dahil edilip edilmediği şeklinde pek çok faktör ölçme sorunlarına neden olmakta ve çalışma sonuçlarının büyük ölçüde farklılaşmasına yol açmaktadır.

Nitekim kamu harcamaları cari, yatırım ve transfer harcamaları şeklinde üçlü bir ayrıma tabi tutulduğunda bu farklılığın daha belirgin olduğu görülmektedir. Örneğin Landau (1986) tarafından 65 ülkenin 1960-1980 dönemi verilerinin analiz edildiği çalışmada cari harcamaların büyüme üzerinde negatif etki gösterdiği, transfer harcamalarının herhangi bir etkisinin olmadığı ve yatırım harcamalarının büyüme üzerinde zayıf etkisi olduğu görülmüştür. Buna rağmen Barro (1991) ise 98 ülkenin 1960-1985 dönemi verilerini analiz ettiği çalışmada yatırım harcamalarının büyüme üzerindeki etkisinin güçlü olduğu sonucuna varmış; Devarajan vd. (1996) ise 43 gelişmekte olan ülkelerin 1970-1990 dönemi verilerini kullandığı çalışmada ise cari harcamalar ile ekonomik büyüme arasındaki ilişkinin pozitif ve güçlü olduğunu göstermiştir.

Cari harcamaların büyüme üzerindeki etkisini araştıran bir başka çalışmada Heitger (2001) 21 OECD ülkesinin 1960-2000 dönemi verilerini incelemiş ve yazar, cari harcamaların büyüme üzerinde pozitif etkiye sahip olduğu sonucuna ulaşmıştır. Bu sonuç Devarajan vd. (1996) ile Ghosh ve Gregoriou (2006) tarafından yapılan çalışma sonuçları ile de uyumludur. Hatta Devarajan vd. (1996) tarafından gerçekleştirilen çalışma sonuçları, cari harcamaların yatırım harcamalarına göre ekonomik büyümeyi daha fazla artırdığını göstermiştir. Aksine Attari ve Javed (2013) tarafından Pakistan'ın 1980-2010 dönemi verilerinin incelendiği çalışma

sonuçları ise Pakistan Hükümeti tarafından gerçekleştirilen yatırım harcamalarının büyüme üzerindeki etkisinin cari harcamalara göre daha yüksek olduğunu göstermiştir.

Yatırım harcamalarının büyüme üzerindeki etkisini araştıran çalışmalarda genel kabul bu harcamalar ile büyüme arasında pozitif korelasyon olduğu yönündedir. Nitekim Kelly (1997) tarafından 73 ülkenin 1970-1989 dönemi verilerinin incelendiği çalışmada yatırım harcamalarının büyüme üzerinde pozitif etkisi olduğu görülmüştür. Yazar uzun dönemli etkileri nedeniyle yatırım harcaması olarak kabul edilen sağlık harcaması şeklindeki kalkınma carilerinin büyüme üzerinde pozitif etkisi olduğunu göstermiş ve bu etkinin işgücü verimliliği ile bağlantılı olduğunu ifade etmiştir. 97 ülkenin 45 yıllık verilerini analiz eden Wahab (2011) ise yatırım harcamalarının büyüme üzerinde pozitif, cari harcamaların ise negatif etkisi olduğunu tahmin etmiştir. Yazar tarafından tahmin edilen bu sonucun diğer bazı çalışmalarda da (bkz. Gremmell vd. 2009; Bose vd. 2007; Romero-Avila ve Strauch, 2003; Easterly ve Rebelo, 1993; Engen ve Skinner, 1992) uyumlu olduğu görülmektedir. Wahab (2011)'in yatay kesit ve panel veri analizini kullandığı çalışmada kamu harcamalarındaki artışın ekonomik büyüme artışından küçük olduğu dönemlerde, yatırım harcamalarının verimliliğinin yükseldiği ve böylece büyüme üzerindeki etkinin daha güçlü olduğu görülmüştür. Aksine kamu yatırım harcamalarındaki artış hızı milli gelir artış hızının üstüne çıktığında büyüme üzerindeki etki negatife dönmektedir.

Son dönem çalışmaları incelendiğinde de kamu harcama türleri ile ekonomik büyüme arasında yine farklı sonuçlara ulaşıldığı görülmektedir. Örneğin Gupta (2018) tarafından Nepal ülkesinde kamu harcamalarının büyüme üzerindeki etkilerinin analiz edildiği çalışma sonuçları cari harcamaların büyüme ile negatif, yatırım harcamalarının ise pozitif korelasyona sahip olduğunu göstermiştir. Benzer sonuç Hussain vd. (2017) tarafından Pakistan'ın 1973-2014 dönemi verilerini incelediği çalışmada ortaya konmuştur. Georgantopoulos ve Tsamis (2012) tarafından yapılan çalışmada ise Kıbrıs'ın 1980-2009 dönemi para arzı, fiyatlar genel düzeyi, hükümet harcamaları ve büyüme verileri incelenmiş ve çalışma sonuçları cari harcamalar ile büyüme arasında pozitif korelasyona işaret etmesine rağmen, açık finansman ile gerçekleştirilen cari harcamaların büyüme üzerinde negatif etki gösterdiği tahmin edilmiştir.

Türkiye'de kamu harcamaları ve ekonomik büyüme ilişkisini analiz eden çok sayıda çalışma bulunmaktadır. Bu konuda yapılan ilk çalışmalar Wagner yasasının geçerliliğini test etmiş ve kamu harcamalarındaki artışın ekonomik büyümedeki artış ile birlikte gerçekleştiğini göstererek Yasanın Türkiye'de geçerli olduğunu göstermişlerdir (Yamak ve Küçükakale, 1997: 13; Terzi, 1998: 77). Sonraki dönemlerde Ulutürk (2001) tarafından yapılan çalışma ise kamu harcamalarındaki artışın özel sektör faaliyetleri üzerinde pozitif dışsallık oluşturduğunu ve kamu sektörünün ekonomik büyümeyi pozitif etkilediğini göstermiştir. Uzun (2002) tarafından yapılan bir başka çalışmada ise kamu büyüklüğünün (kamu harcamaları/GSYİH) ekonomik

büyüme üzerindeki etkisi incelenmiş ve Türkiye'nin 1971-1999 dönemi verilerinin kullanıldığı çalışma sonuçları kamu harcamalarındaki artış ile büyüme arasında pozitif ilişki olduğunu göstermiştir. Ayrıca çalışmada sermaye birikimindeki artışın büyümeyle olumlu etkilediği görülmüştür.

Altunç (2011) tarafından Türkiye'nin 1960-2009 dönemi verilerinin kullanıldığı çalışmada toplam kamu harcamaları ile ekonomik büyüme arasında pozitif ilişki tespit edilirken kamu harcamaları çeşitlere ayrıldığında bu ilişkinin değiştiği görülmektedir. Buna göre yatırım harcamalarının GSYİH içindeki payı ile büyüme arasında pozitif, tüketim harcamalarının payı ile ekonomik büyüme arasında negatif ilişki olduğu görülmüştür.

Oktayer ve Susam (2008) ise Türkiye'nin 1970-2005 dönemi verilerini incelediği çalışmalarında toplam kamu harcamalarının ekonomik büyüme üzerinde anlamlı bir etkisi çıkmazken, kamu yatırım harcamalarının büyüme üzerinde pozitif etkisinin olduğu görülmüştür. Ancak 1999 ve sonrası veriler modelden çıkarıldığında tüm harcama türleri itibarıyla ekonomik büyüme üzerindeki etki pozitif çıkmıştır. Yazarlar 1970 sonrası dönemde uygulanan politikaların, dünya konjonktüründeki ve Türkiye ekonomisindeki değişimlerin kamu harcamaları-ekonomik büyüme ilişkisini zayıflattığını, 2000 sonrası dönemde yapılan düzenlemelerin ise ekonomik büyümenin yönünü değiştirerek kamu harcamalarının büyüme üzerindeki etkisini azalttığını ileri sürmüşlerdir.

Altunç ve Aydın (2012), Türkiye'nin 1975-2010 dönemini dikkate alarak Armeç eğrisinin toplam kamu harcamaları ve kamu harcama bileşenleri için geçerli olup olmadığı hipotezini test etmiştir. Analiz sonuçları yatırım harcamaları dışındaki diğer kamu harcamalarının ekonomik büyüme üzerinde negatif etkisi olduğunu göstermiştir. Ayrıca analizde toplam kamu harcamalarının optimal büyüklüğünün ne olduğu sorusuna da cevap aranmış ve bu büyüklüğün GSYİH'ya oranla %16 olması gerektiği ileri sürülmüştür. 2010 yılı için Türkiye'de KH/GSYİH oranının %27 olduğu düşünüldüğünde yatırım harcamaları dışındaki diğer harcamaların yıllar itibarıyla azaltılması gerektiği ifade edilmiştir.

Yılmaz ve Kaya (2005) Türkiye'nin 1975-2003 dönemi verilerini analiz ettiği çalışmada cari harcamaların ekonomik büyüme üzerindeki herhangi bir etkisinin olmadığını, yatırım harcamalarının ise büyüme üzerinde pozitif etkisinin olduğunu tahmin etmiştir.

Başar vd. (2009) tarafından Türkiye'nin 1975-2005 dönemi verilerinin incelendiği çalışmada ise uzun dönemde yatırım ve transfer harcamaları ile ekonomik büyüme arasında herhangi bir ilişki bulunmazken kısa dönemde toplam kamu harcamaları ile büyüme arasında negatif bir korelasyon olduğu sonucuna varılmıştır. Gül ve Yavuz (2011) tarafından 1963-2008 döneminin analiz edildiği nedensellik testinde ise Türkiye'deki cari, yatırım ve transfer harcamalarından

büyümeyle doğru tek yönlü bir nedensellik ilişkisi bulunmuştur. Aytaç ve Güran (2010) tarafından 1987-2005 döneminin incelendiği nedensellik analizinde ise ekonomik büyümeden cari harcamalara doğru tek yönlü bir ilişki bulunurken büyüme ile yatırım ve transfer harcamaları arasında herhangi bir nedensellik ilişkisi bulunmamıştır.

Tekbaş (2019) tarafından yapılan çalışmada ise Türkiye'nin 1990-2017 dönemi değerlendirilerek kamu harcamalarının ekonomik büyüme üzerindeki etkisi araştırılmıştır. Analiz sonuçlarından elde edilen bulgular; kamu harcamaları, sermaye birikimi ve emeğin kısa ve uzun dönemde milli gelir üzerindeki etkisinin pozitif olduğu görülmüştür.

Teorik literatürde cari ve yatırım harcamalarının ekonomik büyümeyle doğrudan, transfer harcamalarının ise dolaylı olarak olumlu etkilediği genel kabul görmektedir (Yüksel ve Songur, 2011: 369). Ancak yukarıda da görüldüğü üzere ampirik çalışmalardan elde edilen sonuçlar ekonomik büyüme ve kamu harcama türleri arasındaki ilişkinin karmaşık sonuçlar içerdiğini göstermektedir.

4. VERİ SETİ, METODOLOJİ VE ANALİZ SONUÇLARI

Bu çalışmada 2010:01-2020:01 dönemi aylık verileri kullanılarak Türkiye'de kamu harcama türleri ile ekonomik büyüme arasındaki eşbütünlük ilişkisi incelenmiştir. Bu kapsamda çalışmada yer alan değişkenler tablo 2'de açıklanmıştır.

Tablo 2: Çalışmada Kullanılan Değişkenler ve Açıklamaları

Değişkenler	Açıklamalar	Kaynak
Insue	Sanayi üretim endeksi ekonomik büyümeyi temsil etmektedir.	Merkez Bankası Elektronik Veri Dağıtım Sistemi (EVDS)
Incari	Merkezi yönetim tarafından yapılan cari nitelikteki kamu harcamalarını ifade etmektedir.	
Insermaye	Merkezi yönetim tarafından yapılan sermaye nitelikteki kamu harcamalarını ifade etmektedir.	
Intransfer	Merkezi yönetim tarafından yapılan transfer nitelikteki kamu harcamalarını ifade etmektedir.	

Analizinde kullanılan model denklem (1)'de şu şekilde kurulmuştur:

$$\begin{aligned} & \text{Insue} \\ & = \alpha_0 + \beta_1(\text{Incari})_t + \beta_2(\text{Insermaye})_t + \beta_3(\text{Intransfer})_t \\ & + \mu_t \end{aligned} \quad (1)$$

Çalışmada bir bağımlı ve üç bağımsız değişken olmak üzere toplam dört değişken kullanılmıştır. Bağımlı değişken olarak ekonomik büyümeyi temsilen sanayi üretim endeksi kullanılmış iken bağımsız değişkenler olarak kamu harcama türlerinden cari harcamalar, sermaye harcamaları ve transfer harcamaları kullanılmıştır. Kullanılan değişkenlerin tamamı doğal logaritmaları alınarak analize dâhil edilmiştir. Analizler E-Views 10.0 paket programı yardımıyla gerçekleştirilmiştir.

Bu çalışmada Türkiye'de kamu harcama türleri ile ekonomik büyüme arasındaki ilişkiyi incelemek üzere öncelikle serilerin durağanlığının tespiti için birim kök testi sonrasında

seriler arasındaki uzun dönemli bir ilişkinin var olup olmadığı için eşbütünlük testi uygulanmıştır.

Durağan olmayan zaman serileri ile analiz yapılması sahte regresyon problemine yol açacağı için zaman serileri ile analizin ön koşulu serilerin durağan olması ya da durağanlaştırılmasıdır (Gujarati, 2015:320). Zaman serilerinin durağanlık sınavında birim kök testlerinden yararlanılmaktadır. Çalışmada birim kök testleri içerisinde en yaygın olarak kullanılan ADF (Augmented Dickey Fuller) birim kök testi kullanılarak serilerin durağanlıkları incelenmiştir. ADF birim kök testi sonuçları tablo 3’de yer almaktadır.

Tablo 3: ADF Birim Kök Test Sonuçları

Değişkenler	Sabitli		Sabitli ve Trendli		Sabitsiz ve Trendsiz	
	t- Statistic	Prob.	t- Statistic	Prob.	t- Statistic	Prob.
lnsue	-2.6129	0.0929	-0.3855	0.9872	1.8005	0.9826
lnncari	-4.0000	0.9999	-0.0535	0.9952	4.1470	1.0000
lnsermaye	-1.1848	0.6800	-1.1489	0.9159	3.0607	0.9994
lntransfer	2.2259	0.9999	0.1095	0.9971	5.5108	1.0000
lnsue	-3.5982	0.0070*	-3.8765	0.0156*	-2.9962	0.0030*
lnncari	-4.1689	0.0011*	-4.6751	0.0012*	-2.4081	0.0167*
lnsermaye	-22.5906	0.0000*	-22.5955	0.0000*	-5.7797	0.0000*
lntransfer	-4.3802	0.0005*	-5.2484	0.0001*	-2.3161	0.0204*

* %10, %5, %1 düzeyinde anlamlılığı belirtmektedir.

ADF birim kök testi sonuçlarının yer aldığı tablo 3’e göre çalışmada kullanılan tüm değişkenlerin düzeyde durağan olmadıkları ancak değişkenlerin birinci farkları alındıktan sonra durağan olduklarını görülmektedir. ADF birim kök testi ile değişkenlerin durağanlıkları incelendikten sonra eşbütünlük testi için Pesaran vd. (2001) tarafından geliştirilen ARDL sınır testi yaklaşımı kullanılmıştır.

ARDL sınır testi, değişkenler farklı düzeyde durağan olsalar da aralarındaki eşbütünlük ilişkisini inceleyebilen bir yöntemdir. Bu yöntem, değişkenlerin ikinci farklarında I (2) durağan olmaları koşulu ile seviye I (0) ya da birinci farklarının I (1) kombinasyonlarında durağan olmaları durumunda uygulanabilmektedir (Pesaran vd., 2001: 289-291).

ARDL sınır testi ile eş bütünlük ilişkisi tespit edilirken, öncelikle kısıtsız hata düzeltme modeli tahmin edilmektedir. Kısıtsız hata düzeltme modeli denklemi denklem (2)’de gösterilmektedir. Denklem (2), bir bağımlı ve bir bağımsız iki değişkenli genel bir model olmakla birlikte denklemde; y bağımlı, x bağımsız değişkeni, d serilerin birinci farkını, m ve n ise gecikme uzunluklarını ifade etmektedir. Denklem (2)’nin, çalışmaya uyarlanmış şekli denklem (3)’teki gibidir.

$$dy = \alpha_0 + \sum_{i=1}^m \beta_1 dy_{t-i} + \sum_{i=0}^n \beta_2 dx_{t-i} + \delta_1 y_{t-1} + \delta_2 x_{t-1} + \varepsilon_t \quad (2)$$

Çalışmanın modeli:

$$\begin{aligned} \ln sue_t = & \alpha_0 + \sum_{i=1}^m \beta_{1i} \ln sue_{t-i} + \sum_{i=0}^n \beta_{2i} \ln ncari_{t-i} \\ & + \sum_{i=0}^p \beta_{3i} \ln sermaye_{t-i} \\ & + \sum_{i=0}^q \beta_{4i} \ln transfer_{t-i} + \delta_1 \ln sue_{t-1} \\ & + \delta_2 \ln ncari_{t-1} + \delta_3 \ln sermaye_{t-1} \\ & + \delta_4 \ln transfer_{t-1} \\ & + \varepsilon_t \end{aligned} \quad (3)$$

Modelin tahmin edilmeden önce ilk olarak gecikme uzunluklarının çeşitli bilgi kriterlerine (AIC, SBC ya da diğer bilgi kriterleri) göre belirlenmesi gerekmektedir. Bilgi kriterlerinin en düşük olduğu gecikme uzunluğu için model tahmin edilmektedir. Gecikme uzunluğu hesaplandıktan sonra eş bütünlük ilişkisinin araştırılması amacıyla Wald testi ile modele ait F istatistiği hesaplanır. Değişkenler arasındaki eş bütünlüğün araştırılmasında kurulan hipotezler şu şekildedir:

$H_0: \delta_1 = \delta_2 = \delta_3 = \delta_4 = 0$ (Eşbütünlük yoktur)

$H_1: \delta_1 \neq \delta_2 \neq \delta_3 \neq \delta_4 \neq 0$ (Eşbütünlük vardır)

Hesaplanan F istatistiklerinin Pesaran vd. (2001)’nin çalışmasındaki tablo alt ve üst kritik değerleri ile karşılaştırılması sonucunda hesaplanan F istatistiği tablo üst kritik değerinden yüksek ise H_0 reddedilerek H_1 kabul edilir. Değişkenler arasındaki eşbütünlük ilişkisinin varlığının belirlenmesini takiben aralarındaki uzun dönemli ilişkinin analizi için (4) numaralı denklem kullanılmaktadır. (4) numaralı denklemin bu çalışmaya ait modele genellenen şekli denklem (5)’teki gibidir.

$$y = \alpha_0 + \sum_{i=1}^m \alpha_{1i} y_{t-i} + \sum_{i=0}^n \alpha_{2i} x_{t-i} + \varepsilon_t \quad (4)$$

$$\begin{aligned} \ln sue_t = & \alpha_0 + \sum_{i=1}^m \alpha_{1i} \ln sue_{t-i} + \sum_{i=0}^n \alpha_{2i} \ln ncari_{t-i} + \sum_{i=0}^p \alpha_{3i} \ln sermaye_{t-i} \\ & + \sum_{i=0}^q \alpha_{4i} \ln transfer_{t-i} + \varepsilon_t \end{aligned} \quad (5)$$

Uzun dönemli ilişki analiz edilirken uzun dönem elastikiyet katsayıları tespit edildikten sonra kurulan modelin uygunluğunun test edilmesi için modellere ilişkin tanısal testler yapılmaktadır. Belirlenen uzun dönem katsayılarının istikrarlılığının test edilmesi için ise CUSUM ve CUSUMQ testi gerçekleştirilmektedir.

Değişkenler arasındaki kısa dönemli ilişki hata düzeltme modeli oluşturularak incelenmektedir. Hata düzeltme modeli denklemi ise denklem (6)’de verilmiştir. (6) numaralı denklemin bu çalışmaya ait modele genellenen şekli denklem (7)’teki gibidir.

$$dy = \alpha_0 + \sum_{i=1}^m \mu_{1i} dy_{t-i} + \sum_{i=0}^n \mu_{2i} dx_{t-i} + \mu_{ECM} t_{-1} + \varepsilon_t \quad (6)$$

$$\begin{aligned}
dlnsue = & \alpha_0 + \sum_{i=1}^m \mu_{1i} dlnsue_{t-i} + \sum_{i=0}^n \mu_{2i} dlncari_{t-i} \\
& + \sum_{i=1}^q \mu_{3i} dlnermaye_{t-i} \\
& + \sum_{i=1}^r \mu_{4i} dlnttransfer_{t-i} + \mu ECM_{t-1} \\
& + \varepsilon_t \quad (7)
\end{aligned}$$

Kısa dönemli ilişki analiz edilirken, uzun dönemli ARDL modeline, uzun dönemli ilişki modelinin kalıntılarının bir gecikmeli değerini ifade eden hata düzeltme terimi (ECM_{t-1}) eklenmektedir. Hata düzeltme terimi katsayısı (μ) kısa dönemde meydana gelen bir sapmanın ne kadarının uzun dönemde düzelebileceği anlamına gelmektedir. Aynı zamanda bu katsayının istatistiksel olarak anlamlı ve negatif işaretli olması beklenmektedir.

Bu çalışmada optimal gecikme uzunluğu Akaike Bilgi Ölçütü (AIC) ve otokorelasyon testi sonuçları dikkate alınarak belirlenmiştir. Optimal gecikme uzunluğu seçim sonuçları tablo 4'de yer almaktadır.

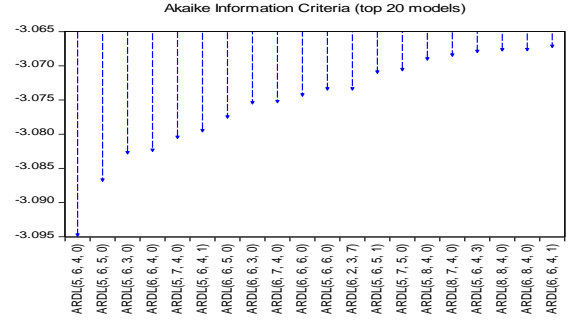
Tablo 4: Optimal Gecikme Uzunluğu Seçim Sonuçları

Lag.	AIC	LM
1	-3.488587	29.84 (0.01)
2	-4.030605	30.91 (0.01)
3	-4.430615	16.25 (0.43)
4	-4.450249	33.46 (0.00)
5	-4.575745	12.91 (0.67)
6	-4.636146	13.77 (0.61)
7	-4.625697	30.23 (0.01)
8*	-4.759604	10.51 (0.83)

Tablo 4'e göre maksimum gecikme uzunluğu 8 olarak alındığı durumda Akaike (AIC) bilgi kriterine göre optimal gecikme uzunluğu 8 olarak tespit edilmiştir ve bu gecikme uzunluğunda LM testi sonucuna göre modelin otokorelasyon sorununa rastlanmamıştır.

ARDL modelinde öncelikle model seçme kriterlerinden birine göre (AIC, SBC, HQ vb.) en küçük değeri sağlayan gecikme uzunluğu, modelin gecikme uzunluğu olarak belirlenmektedir. Bu çalışmada uygun gecikme uzunlukları Akaike (AIC) bilgi kriterine göre belirlenmiştir. Aşağıda Şekil 1'de AIC kriterine göre belirlenen modeller verilmiştir.

Şekil 1: Gecikme Uzunluğunun Belirlenmesi



Şekil 1'e göre gecikme uzunlukları belirlenmesinde en düşük gecikme değerini sağlayan ARDL (5,6,4,0) modeli için sınır testi sonucunda hesaplanan F istatistik değerleri tablo 5'de verilmektedir.

Tablo 5: Sınır Testi Sonuçları

k	F istatistiği	%5 anlamlılık düzeyinde sınır değerler	
		Alt sınır	Üst sınır
3	12,17	2,45	3,63

Tablo 5'e göre %5 anlamlılık düzeyinde hesaplanan F istatistik değerleri kritik değer üst sınırından (3,63) büyük olduğundan dolayı ilgili değişkenler arasında eşbütünlüşme ilişkisinin olduğu belirlenmiştir. Çalışmada yer alan değişkenler arasında eşbütünlüşme ilişkisi belirlendikten sonra ARDL (5,6,4,0) olarak belirlenmiş modelin kısa ve uzun dönem sonuçları Tablo 6'da yer almaktadır.

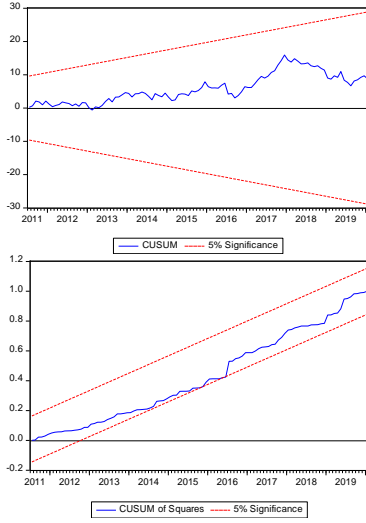
Tablo 6: ARDL (5,6,4,0) Modelinden Elde Edilen Kısa ve Uzun Dönem Sonuçları

Bağımlı Değişken: Insume					
Kısa Dönem Sonuçları					
Değişkenler	Katsayı	Standart hata	t-istatistiği	Olasılık*	
d(Insume(-1))	-0.7855	0.0828	-9.4854	0.0000	
d(Insume(-2))	-0.5240	0.1068	-4.9065	0.0000	
d(Insume(-3))	-0.3878	0.1077	-3.5980	0.0005	
d(Insume(-4))	-0.2808	0.0784	-3.5825	0.0005	
d(Incari)	0.4062	0.0669	6.0690	0.0000	
d(Incari(-1))	0.0055	0.0906	0.0610	0.9515	
d(Incari(-2))	-0.1800	0.0987	-1.8233	0.0712	
d(Incari(-3))	-0.3625	0.0950	-3.8151	0.0002	
d(Incari(-4))	-0.3956	0.0813	-4.8655	0.0000	
d(Incari(-5))	-0.2317	0.0623	-3.7173	0.0003	
d(Insermaye)	0.0240	0.0070	3.4165	0.0009	
d(Insermaye(-1))	-0.0137	0.0095	-1.4412	0.1525	
d(Insermaye(-2))	-0.0331	0.0093	-3.5494	0.0006	
d(Insermaye(-3))	-0.0148	0.0073	-2.0296	0.0450	
ECM(-1)	-0.3360	0.0474	-7.0782	0.0000	
Uzun Dönem Sonuçları					
Incari	0.6540	0.1406	4.6490	0.0000	
Insermaye	0.0695	0.0405	1.7141	0.0895	
Intransfer	-0.4297	0.1231	-3.4910	0.0007	
C	-0.6959	0.2681	-2.5953	0.0106	
Tanısal Testler					
Otokorelasyon testi	LM	(Olasılık)			
Değişen varyans	$\chi^2_{(1)}=1.64$	(0.71)			
Model kurma hatası	$\chi^2_{(1)}=0.31$	(0.57)			
Normallik testi	$\chi^2_{(1)}=0.08$	(0.93)			
	$\chi^2_{(1)}=1.03$	(0.59)			

Tablo 6'da ARDL (5,6,4,0) modelinin tanısal test sonuçları verilmektedir. Buna göre modelde otokorelasyon, değişen varyans probleminin olmadığı, model kurma hatasının bulunmadığı ve hata teriminin normal dağıldığı

belirlenmiştir. Yine model ilişkin hesaplanan uzun dönem katsayıların istikrarlılığının test edilmesi için yapılan CUSUM ve CUSUMQ test sonuçları Şekil 2'de verilmektedir.

Şekil 2: CUSUM ve CUSUMQ Grafikleri



Şekil 2'deki CUSUM ve CUSUMQ grafikleri incelendiğinde ardışık artıkların %5 güven aralığı sınırlarından sapmadığı, analizde kullanılan değişkenlere ilişkin yapısal değişimin olmadığı dolayısıyla uzun dönem katsayıların istikrarlı olduğu sonucuna ulaşılmıştır.

Tablo 6'da uzun döneme ilişkin elastikiyet katsayıları incelendiğinde; istatistiki olarak %5 anlamlılık düzeyinde ekonomik büyüme ile cari harcamalar arasında pozitif bir ilişki bulunmakta iken transfer harcamaları ile negatif bir ilişki bulunmaktadır. Diğer taraftan istatistiki olarak %10 anlamlılık düzeyinde ekonomik büyüme ile sermaye harcamaları arasında pozitif bir ilişki bulunmaktadır. Buna göre uzun dönem katsayıları incelendiğinde; cari harcamalardaki %1'lik bir artışın ekonomik büyümede %0,654'lük bir artışa; sermaye harcamalarındaki %1'lik bir artışın ekonomik büyümede %0,069'lük bir artışa, transfer harcamalarındaki %1'lik bir artışın ise ekonomik büyümede %0,429'lük bir azalışa yol açtığı ifade edilebilmektedir.

Tablo 6'daki analiz sonuçları incelendiğinde, ECM serisinin bir dönem gecikmeli değerlerinin (ECM (-1)) %5 önem düzeyinde istatistiksel olarak anlamlı ve negatif olduğu belirlenmiştir. Dolayısıyla kurulan ARDL modeli için kısa dönemde meydana gelen dengeden sapmaların uzun dönemde dengeye yaklaştığı ifade edilebilmektedir. Tablo 6'da hata düzeltme katsayısının -0.336 olması, kısa dönemdeki sapmaların yaklaşık %33'ünün bir dönem sonra düzeldiğini göstermektedir.

SONUÇ

ARDL sınır testi yaklaşımına göre çalışmada ortaya konan sonuç cari ve yatırım harcamalarının büyüme üzerinde pozitif, transfer harcamalarının ise negatif etkisi olduğunu göstermektedir. Bu sonuç teoriyle de uyumludur.

Transfer harcamasının ekonomik büyümeyle negatif ilişki içerisinde olmasının birkaç nedeni bulunmaktadır. İlk neden transfer harcamasının tanımı ile ilgilidir. Zira transfer harcamaları cari dönem üretimine doğrudan talep oluşturmayan ve bazı kaynakların devlet bütçesi aracılığı ile kişi ve kurumlar arasında karşılıksız el değiştirmesini sağlayan kamu harcamalarıdır. Dolayısıyla bu tür harcamalar yoluyla satın alma gücü kişiler ya da sosyal sınıflar arasında el değiştirmektedir. Diğer neden ise transfer harcamalarının türüne ilişkindir. Zira transfer harcamaları sosyal, ekonomik, mali ve borç faiz ödemeleri şeklinde ayrıma tabi tutulduğunda bu türlerin ekonomik büyüme üzerindeki etkisi de farklılaşmaktadır.

Bu kapsamda yatırım harcamalarına benzer sonuçlar gösteren iktisadi transferler, devletin firmalara veya üreticilere yaptığı sübvansiyon veya teşvik şeklindeki karşılıksız yardımları kapsadığından diğer harcama türlerine göre ekonomik büyüme üzerinde daha güçlü pozitif etki göstermektedir. Ancak kamu kurum ve kuruluşlarının açıklarını kapatmak üzere genel bütçeden özel bütçeli kuruluşlara hazine yardımı şeklinde yapılan yardımları kapsayan mali transferler ile devletin borçlandığı tutarlar için ödediği faizleri kapsayan transfer harcamaları özellikle verimsiz harcamaların finansmanı nedeniyle ödendiğinde ekonomik büyüme üzerinde olumsuz etkilere sahiptir. Diğer taraftan sosyal transferlerin büyüme üzerinde olumlu etki göstermesi bu harcamaların kimlerden finanse edildiğine ve yapılan transferin tüketime dönüşüp dönüşmediğine bağlıdır. Zira bu transferlerin tüketime ayrılacağı ve üretimi artıracığının herhangi bir garantisi bulunmamaktadır.

Bu açıklamaların da gösterdiği üzere ülkede ekonomik büyüme gerçekleştirmek isteyen hükümetlerin ilk işi yatırım harcamaları ve iktisadi transferlere bütçeden daha fazla kaynak ayırmalarıdır. Zira bu harcamalar üretimin temel bileşeni olmasının yanı sıra özel sektör yatırımlarının tamamlayıcı olarak ta düşünülmektedir. Cari harcamaların ise piyasadan mal ve hizmet üretimini artırmasıyla ekonomik büyüme üzerinde katkısı olmasına rağmen özellikle kamu borcu yüksek olan ülkelerde bu harcamaların borçlanma ile finanse edilmesi, büyüme üzerindeki etkinin negatife dönmesine neden olmaktadır. Ayrıca cari ve yatırım harcamaları ile ilgili bir diğer önemli konu harcamaların verimliliğine ilişkindir. Zira kurumsal alt yapısı gelişmemiş pek çok ülkede popülist ve siyasi amaçlar için kullanılan bu harcamalar ülkenin ekonomik büyüme artışına sınırlı katkı sağlamaktadır. Aynı sorun sosyal ve mali transferler ile borç faiz ödemeleri için de geçerlidir. Bunun yanında literatürde yüksek işlem maliyetleriyle gerçekleştirilen kamu harcamalarının, rant kollama amaçlı ve oy ticaretine yönelik savurgan harcamaların büyüme katkı sağlamayacağı sıkça vurgulanmaktadır.

KAYNAKÇA

- Alexander, W.R. (1990), "Growth: Some Combined Cross-Sectional And Time Series Evidence From Oecd Countries", *Applied Economics*, 22, 1197-1204
- Altunç, Ö. F. (2011), "Kamu Harcamaları ve Ekonomik Büyüme İlişkisi: Türkiye'ye İlişkin Ampirik Kanıtlar", *Yönetim ve Ekonomi*, 18(2), 145-157.
- Altunç, Ö. F.; Aydın, C. (2012), "Türkiye'de Kamu Sektörü Büyüklüğü ve Ekonomik Büyüme İlişkisinin Ampirik Analizi", *Ekonomik Yaklaşım*, 23(82), 79-98.
- Attari, M. I. J.; Javed, A. Y. (2013), "Inflation, Economic Growth and Government Expenditure of Pakistan: 1980-2010", *Procedia Economics and Finance*, 5, 58-67.
- Aytaç, D.; Güran, M. C. (2010), "Kamu Harcamalarının Bileşimi Ekonomik Büyüme Etkiler Mi? Türkiye Ekonomisi İçin Bir Analiz", *Sosyoekonomi*, 13(13), 129-152.
- Barro, R. J. (1991), "Economic Growth in A Cross Section of Countries", *The Quarterly Journal of Economics*, 106(2), 407-443.
- Barro, R. J. (1991), *A Cross-Country Study of Growth, Saving, and Government*. In *National Saving and Economic Performance*, University of Chicago Press, 271-304.
- Başar, S.; Aksu, H.; Temurlenk, S.; Polat, Ö. (2009), "Türkiye'de Kamu Harcamaları ve Büyüme İlişkisi: Sınır Testi Yaklaşımı", *Journal of Graduate School of Social Sciences*, 13(1), 301-314.
- Bose, N.; Haque, M. E.; Osborn, D. R. (2007), "Public Expenditure and Economic Growth: A Disaggregated Analysis For Developing Countries", *The Manchester School*, 75(5), 533-556.
- Çalışkan, Ş.; Karabacak, M.; Meçik, O. (2018), "Türkiye'de Uzun Dönemde Eğitim ve Sağlık Harcamaları ile Ekonomik Büyüme İlişkisi", *Dokuz Eylül Üniversitesi İktisadi ve İdari Bilimler Fakültesi Dergisi*, 33(1), 75-96.
- Devarajan, S.; Swaroop, V.; Zou, H. F. (1996), "The Composition of Public Expenditure and Economic Growth", *Journal of Monetary Economics*, 37(2), 313-344.
- Devarajan, S.; Swaroop, V. (1993), *What do Governments Buy? The Composition of Public Spending and Economic Performance*, Working Papers, The World Bank.
- Easterly, W.; Rebelo, S. (1993), "Fiscal Policy and Economic Growth", *Journal of Monetary Economics*, 32(3), 417-458.
- Ekonomi ve Maliye Bakanlığı (2020), *İstatistikler, Merkezi Yönetim Bütçe İstatistikleri*, TC. Ekonomi ve Maliye Bakanlığı, Ankara.
- Engen, E. M.; Skinner, J. (1992), "Fiscal Policy and Economic Growth (No. w4223)", *National Bureau of Economic Research*.
- Georgantopoulos, A. G.; Tsamis, A. (2012), "The İnterrelationship Between Money Supply, Prices and Government Expenditures and Economic Growth: A Causality Analysis for the Case of Cyprus", *International Journal of Economic Sciences and Applied Research*, 5(3), 115-128.
- Ghosh, S.; Gregoriou, A. (2006), *On The Composition Of Government Spending, Optimal Fiscal Policy, And Endogenous Growth: Theory And Evidence*.
- Gremmell N., Kneller R.; Sanz I. (2009), "The Composition of Government Expenditure and Economic Growth: Some Evidence from OECD Countries", *Unpublished Manuscript*.
- Gujarati, D. (2015), *Örneklemlerle Ekonometri* (N. Bolatoğlu, Çev.), Ankara: BB101 Yayınları.
- Gupta, R. (2018), "The Impact of Government Expenditure on Economic Growth in Nepal", Available at SSRN 3099218.
- Gül, E.; Yavuz, H. (2011), "Türkiye'de Kamu Harcamaları ile Ekonomik Büyüme Arasındaki Nedensellik İlişkisi: 1963-2008 Dönemi", *Maliye Dergisi*, 160, 72-85.
- Hansson, P.; Henrekson, M. (1994), "A New Framework for Testing the Effect of Government Spending on Growth and Productivity", *Public choice*, 81(3-4), 381-401.
- Heitger, B. (2001), *The Scope of Government and Its Impact on Economic Growth in OECD Countries* (No. 1034), Kiel Working Paper.
- Hussain, I. H.; Khan, Z.; Rafiq, M. (2017), "An Empirical Analysis Of The Impact Of Compositional Changes İn Public Expenditure On Economic Growth: Time Series Evidence From Pakistan", *Business ve Economic Review*, 9(1), 1-20.
- Karaca, C. (2020), *Güncel Ekonomik ve Mali Sorunlar*, Bursa: Ekin Yayınevi.
- Kelly, T. (1997), "Public Expenditures and Growth", *The Journal of Development Studies*, 34(1), 60-84.
- Kızıl, B. C.; Ceylan, R. (2018), "Sağlık Harcamalarının Ekonomik Büyüme Üzerine Etkisi: Türkiye Örneği", *Journal of Yasar University*, 13(52), 97-209.
- Kiraz, H.; Gümüş, E. (2017), "Kamu Harcamalarının Büyüme Etkisi: OECD Ülkeleri Üzerine Bir Araştırma", *Finans Politik & Ekonomik Yorumlar*, 54(631), 9-22.
- Kneller, R.; Bleaney, M.; Gemmel, N. (1998), *Growth, public policy and the government budget constraint: Evidence from OECD countries'* Discussion Papers in Economics 98/14. University of Nottingham.
- Kolçak, M., Kalabak, A. Y.; Boran, H. (2017), "Kamu Harcamaları Büyüme Üzerinde Bir Politika Aracı Olarak Kullanılmalı mı? VECM Analizi ve Yapısal Kırılma Testleri ile Ampirik bir analiz: 1984-2014 Türkiye Örneği", *Ankara Üniversitesi SBF D*, 72(02), 467-486.
- Landau, D. (1986), "Government And Economic Growth in the Less Developed Countries: An Empirical Study for 1960-1980", *Economic Development and Cultural Change*, 35(1), 35-75.
- Oktayer, N.; Susam, N. (2008), "Kamu Harcamaları-Ekonomik Büyüme İlişkisi: 1970-2005 Yılları Türkiye Örneği", *Atatürk Üniversitesi İktisadi ve İdari Bilimler Dergisi*, 22(1), 145-164.
- Pesaran, M. H.; Shin, Y.; Smith, R. J. (2001), "Bounds Testing Approaches to the Analysis of Level Relationships", *Journal of Applied Econometric*, 16(3), 289-326.
- Ram, R. (1986), "Government Size And Economic Growth: A New Framework And Some Evidence From Cross Section And Time Series Data", *The American Economic Review*, 76(1), 191-203.
- Romer, P. (1990), "Human Capital And Growth: Theory And Evidence", *Carnegie-Rochester Conference Series On Public Policy*, 32: 251-286

- Romero-Avila, D.; Strauch, R. (2008), "Public Finances and Long-Term Growth in Europe: Evidence from A Panel Data Analysis", *European Journal of Political Economy*, 24(1), 172-191.
- Şanlısoy, S. ; Sunal, O. (2016), "Kamu Harcamaları-Ekonomik Büyüme İlişkisi: Türkiye Örneği", *Gümüşhane Üniversitesi Sosyal Bilimler Enstitüsü Elektronik Dergisi*, 7(17), 102-122.
- TCMB (2020), *Elektronik Veri Dağıtım Sistemi (EVDS)*, Türkiye Cumhuriyet Merkez Bankası, Ankara.
- Tekbaş, M. (2019), "Kamu Harcamalarının Ekonomik Büyüme Üzerine Etkisi: 1990-2017 Türkiye Örneği", *İşletme Araştırmaları Dergisi*, 11(4), 2412-2424.
- Terzi, H. (1998), "Kamu Harcamaları ve Ekonomik Kalkınma İlişkisi Üzerine Ekonometrik Bir İnceleme", *İşletme Finans Dergisi*, 67-78.
- TÜİK (2020), *İstatistikler, Ulusal İstatistikler ve Kamu İstatistikleri*, Türkiye İstatistik Kurumu, Ankara.
- Ulutürk, S. (2001), "Kamu Harcamalarının Ekonomik Büyüme Üzerine Etkisi", *Akdeniz İ.İ.B.F. Dergisi*, (1), 131-139.
- Uzay, N. (2002), "Kamu Büyüklüğü ve Ekonomik Büyüme Üzerindeki Etkileri: Türkiye Örneği (1970-1999)", *Erciyes Üniversitesi İktisadi ve İdari Bilimler Fakültesi Dergisi*, (19), 151-172.
- Wahab, M. (2011), "Asymmetric Output Growth Effects of Government Spending: Cross-Sectional and Panel Data Evidence", *International Review of Economics & Finance* 20(4), 574-590.
- Yamak, N.; Küçükale ,Y. (1997), "Türkiye'de Kamu Harcamaları Ekonomik Büyüme İlişkisi", *İşletme ve Finans Dergisi*, (131), 5-14.
- Yılmaz, Ö. ; Kaya, V. (2005), "Kamu harcama çeşitleri ve ekonomik büyüme ilişkisi", *SÜ İİBF Sosyal ve Ekonomik Araştırmalar Dergisi*. 257-271.
- Yüksel, C.; Songur , M. (2011), "Kamu Harcamalarının Bileşenleri ile Ekonomik Büyüme Arasındaki İlişki: Ampirik Bir Analiz (1980-2010)". *Maliye Dergisi*, (161), 365-380.

EXTENDED ABSTRACT

Although the main reason why governments resort to public expenditures is to meet social needs, another goal to be achieved through expenditures is to ensure economic growth. Numerous studies have analyzed the factors that cause countries to grow at different rates and reach different welfare levels. In the explanation of these differences, the volume and type of public expenditures has been one of the variables used primarily.

Economic growth refers to the increase in income caused by the factors of production in a certain period. In this context, it can be said that growth occurs in two ways. The first is that in an economy where national income is below the potential growth trend, income increases towards full employment equilibrium level. In the second case, growth occurs with the introduction of new production factors to the economy and the production possibilities curve expands outward.

The main components of growth in a closed economy are consumption, investment (savings) and government expenditures. In an open economy, these components are added to the foreign trade balance, which includes the country's exports and imports to the country. Therefore, the government's realization of economic growth by contributing to these components in a country varies depending on the type and amount of public expenditures. In this respect, governments play an active role in the market by using the fiscal policy tools they have in order to achieve economic growth and stabilize the economy.

Although this understanding, which is expressed as an interventionist state approach today, is adopted by most countries, many economic approaches that contribute to the development of growth literature put forward different opinions about the interventions of the state towards the realization of economic growth. As a matter of fact, the Classical approach, which was accepted as the mainstream economic theory until the 1930s, stated that the economy reached a balance by itself and the intervention of the state in the market through public expenditures caused deviation from this balance. Another view put forward by the Monetarists suggests that if increased government expenditures is financed by taxes and borrowing, economic activities may slow down and create an exclusion in private sector activities. This assumption, known as the crowding out effect, assumes that if public expenditures are financed by borrowing, market interest rates will rise, thus excluding private sector investments.

On the other hand, some studies have suggested that high-level public expenditures will increase tax rates and reduce the working hours of workers exposed to high tax burden. This situation, which is expressed as a substitution effect in the literature, is based on the assumption that wage flexibility is positive and assumes that employees respond positively to the increase in wages and increase their working hours. However, when a greater portion of the additional income earned by employees is taxed in the case of steep incremental rate, leisure time is rewarded and workers penalized for more work.

The opinion put forward by Public Choice Theory in the following periods; He argues that governments' market interventions reduce their overall welfare. This assumption, which they base on the principle of political exchange and rationality, argues that the primary purpose of governments is to maximize their votes and that if the long-term social welfare is to be increased, the powers and powers of the state should be limited.

However, the modern fiscal theory put forward by John Maynard Keynes in the 1930s and developed by many scientists until today, contrary to the theories that advocate a narrow volume and a balanced state budget, public expenditures can be actively used to bring an economy away from the level of full-employment national income into a growth trend. put forward his opinion. Indeed, this understanding, which was adopted by many countries throughout the 1950s and 60s, enabled countries that intervened in the market through public expenditures to reach high growth rates.

Turkey is prepared to move from this study that the importance of public expenditure 2010: 01-2020: 01 period is analyzing the impact on growth of public expenditures and using different types of expenditures growth data. In order to investigate the stationarity of the series in the study, first unit root test was performed and then ARDL bound test was performed to determine the existence of a long-term relationship between variables. As a result of the study, a long-term cointegration relationship between the series was determined. According to the ARDL bound test result, while there is a positive relationship between current and capital expenditures, which are among the public expenditure types, and economic growth, there is a negative relationship between transfer expenditures and economic growth.

This result is also in line with theory. This is because current expenditures consist of payments such as purchases of goods and services procured from the market in order to maintain government activities and personnel salaries. Investment expenditures, on the other hand, are expenditures such as transportation, infrastructure and major repairs that increase private sector production and have long-term benefits. In addition to increasing private sector production, both types of expenditures contribute to the increase in national income by positively affecting investment expenditures, effective use of resources and productivity of production factors. The reason for the negative relationship between transfer expenditures and economic growth is that these expenditures do not create direct demand for current period production and some resources are exchanged between individuals and institutions through the state budget. In addition, when transfer expenditures are divided into social, economic, financial and debt interest payments, the impact of these types on economic growth also differs.

As these explanations show, the first job of governments that want to achieve economic growth in the country is to allocate more resources than the budget for investment expenditures and economic transfers. Because these expenditures are considered as a complementary to private sector investments as well as being the main component of production. Although current expenditures contribute to economic growth by increasing the production of goods and services from the market, financing these expenditures with borrowing, especially in countries with high public debt, causes the effect on growth to turn negative. In addition, another important issue regarding current and investment

expenditures is related to the efficiency of expenditures. These expenditures, which are used for populist and political purposes in many countries whose institutional infrastructure has not developed, contributes limited to the economic growth of the country. The same problem applies to social and financial transfers and debt interest payments. In addition, it is frequently emphasized in the literature that public expenditures with high transaction costs, wasteful spending for rent seeking and voting trading will not contribute to growth.