

İşyeri Açma ve Çalışma Ruhsatının (GSM) Mevzuat ve Madencilik Sektörü Açısından Değerlendirilmesi¹: GSM Ruhsatı ÇED Kapsamına Alınabilir mi?

Evaluation of Business License and Work Permit (GSM) in Terms of Legislation and Mining Sector: Can GSM License be Included in the Scope of EIA?

Taşkın Deniz YILDIZ²

öz

Madencilik en riskli yatırım faaliyetlerinden biridir. Maden üretimine geçilebilmesi için gerekli olan işletme izni; ÇED kararı, arazi mülkiyet izinleri, iş yeri açma ve çalışma ruhsatı (GSM ruhsatı/izni) edinilmesi üzerine işletme ruhsat sahibine verilir. GSM izni, maden işletme izni alınabilmesi için gereken temel izinlerden biridir. Zorunlu olan izinlerin bürokratik işlemler sonucunda alınamayıp sürecin uzaması işletme ruhsatının iptaline de sebep olabilmektedir. Mevzuat kapsamında tüm bu izinlerin ÇED sürecinde 3 ay içerisinde maden işletme ruhsat sahibine verilmesi öngörülmüştür. Ancak, uygulamada büyük çoğunlukla bu süre içerisinde bu izinler verilememektedir. GSM ruhsatı ile ilgili her ilde farklı uygulamalar mevcuttur. Bu farklı uygulamalar sonucunda maden işletmeleri öngördüğü maden yatırımlarını kaybedebilmekte, işletme sahalarını terk edebilmekte, ya da idare tarafından ruhsatlar iptal edilebilmektedir. Maden yatırımcılarının bu şekilde mağdur edilmemeleri için GSM ruhsatının ÇED izni kapsamında verilmesi düşünülmelidir. Bu çalışmada işletme izni alınabilmesi için temel izinlerden biri olan GSM ruhsatının mevzuattaki yeri, harç miktarı, bu ruhsatın alınmamasının yaptırımları, bu ruhsatı vermeye yetkili mercilerin uygulamalarının izin sürecine etkileri açıklanmıştır. Ardından izin sürecindeki bürokrasinin azaltılabilmesi adına bu ruhsatın ÇED izni kapsamına alınması önerisi tartışılmıştır.

Anahtar Kelimeler: ÇED, Hukuk, İşletme, Madencilik, Mevzuat.

ABSTRACT

Mining is one of the riskiest investment activities. Operation permit, which is required to start mine production, the EIA decision, and land ownership permits are given to the license holder on condition that business license and work permit (GSM license/permit), and other licenses and permits are obtained. The GSM permit is one of the basic permits required to obtain a mining license. If the required permissions are not obtained as a result of bureaucratic procedures and the prolongation of the process may cause the cancellation of the operating license. Within the scope of the legislation, it is envisaged that all these permits will be given to the mining license holder within 3 months during the EIA process. However, in practice, these permissions are mostly not given during this period. There are different applications in each city regarding GSM license. As a result of these different practices, mining companies can lose their envisaged mining investments, leave their operation areas, or the licenses can be canceled by the administration. In order to prevent mining investors from being aggrieved in this way, the GSM license should be considered within the scope of the EIA permit. In this study, the place of GSM license, which is one of the basic permits for obtaining an operation permit, in the legislation, GSM fee, the sanctions for not obtaining this license, and the effects of the practices of the competent authority for this license on the permit process are explained. Following, the suggestion that this license should be included under the scope of the EIA permit in order to reduce the bureaucratic process during the permit process was discussed.

Keywords: Environmental impact assessment, law, operation, mining, legislation.

Tür: Araştırma makalesi

Gönderim tarihi: 15.09.2020

Kabul tarihi: 18.12.2020

¹Bu çalışma Taşkın Deniz Yıldız'ın doktora tezindeki (Yıldız, 2020i) ve aynı tezden basılan uluslararası kitaptaki (Yıldız, 2020n) alt başlıktan üretilmiştir.

²Arş. Gör. Dr., Adana Alparslan Türkeş Bilim ve Teknoloji Üniversitesi, Mühendislik Fakültesi, Maden Mühendisliği Bölümü, tdyildiz@atu.edu.tr (ORCID: 0000-0003-4043-2257)

1.GİRİŞ

Maden rezervinin, tenörünün, işletme esnasında karşılaşılabilecek teknolojik güçlüklerin, işletme verimi ve maliyetinin, cevher fiyatları gibi ekonomik ve teknik verilerin ve bunların gelecekteki değerlerinin önceden kesin olarak bilinmesi mümkün olamamaktadır. Bu belirsizlikler nedeniyle maden yatırımlarının riski yükselmektedir. Ayrıca maden yatırım projelerinin gerçekleştirilmesi (ortalama 3-7 yıl gibi) uzun zaman almaktadır (TÜMMER, 2010).

Madencilik sektöründe riskleri ve maliyetleri azaltmak için mevzuat düzenlemelerinin azaltılması ve basitleştirilmesi tamamen yeterli olmamakla birlikte en önemsenmesi gereken konulardır. Nitekim, bu konudaki sektör kaygıları, belirsiz ya da şeffaf olmayan düzenlemelerden kaynaklanmaktadır. Çünkü bunlar çoğunlukla yatırımları caydırabilecek riskleri ve maliyetleri artırır (Stedman ve Green, 2018, s.4; Rivera ve Oh, 2013).

Madencilik faaliyetleri ile ilgili düzenlemeler yatırımcıya güven verdiği ölçüde madencilikte bir başarı sağlanabilir (Köse ve Oygür, 2015, s.25). Hukuki güvence sağlanmadıkça maden yatırımcılarından büyük yatırımlar yapmaları beklenemez. Maden yatırımcısının hukuki teminatının başlıca kaynağı maden mevzuatında yatırımcıya tanınan haklardır (Yıldız, 2013b, s.1989). İlk akla gelenler, maden ruhsatlarının süreleri ve bu süreleri uzatma prosedürü gibi ruhsat güvencesiyle yakından ilişkili konulardır (Topaloğlu, 2011b, s.44; 2019, s.45). Türkiye’de maden işletmeleri faaliyetlerine başlayabilmek için maden yatırımcısının birtakım izinler alması gerekmektedir (Yıldız 2020d; 2020g; s.122-123; 2020l; 2020j, s.90). Maden işletme izni alınana kadar ÇED izni ve diğer tüm izinlerin 3 ay içerisinde izinler konusunda yetkili merciler tarafından verilmesi öngörülmüştür. Ancak, bu izinlerin süreci 1-3 yılı bulabilmekte ve bu süreyi de aşabilmektedir. Maden işletme faaliyetlerine başladıktan sonra, öngörülme bir şekilde arazi kullanım sorunu ortaya çıkması da madencilerin hiç istemedikleri bir durumdur. Çünkü, maden yatırımcıları işletme izni almadan önce arazi çakışmaları nedeniyle yüksek arazi izin bedelleri ödemektedir (Yıldız, 2019; 2020c; 2020d; 2020e; 2020k; Yıldız ve Kural, 2019). Aynı zamanda bu arazi çakışmalarında izin süreçleri nedeniyle bazı bürokratik sorunlar da yaşanmaktadır (Yıldız vd., 2019a; 2019b; 2020a; 2020b). Bunların sonucunda maden ruhsatları iptal edilebilmekte ya da yatırımcılar maden sahalarını terk edebilmektedir. Bu nedenlerle maden yatırımcıları için ruhsat güvencesi, yatırımlarına karar verirken en çok dikkate aldıkları hususlardan biridir.

Maden üretimine geçilebilmesi için maden işletme ruhsatı alınması yetmemekte, işletme izni alınması gerekmektedir. İşletme izni; ÇED kararı, arazi mülkiyet izinleri, iş yeri açma ve çalışma ruhsatı ve MAPEG kayıtlarına işlenmiş alanlar ile ilgili izinlerin alınması suretiyle işletme ruhsat sahibine verilir.

Maden işletme ruhsat sahibi tarafından 3213 sayılı Maden Kanunu’nun 24. Maddesinin onbirinci fıkrasında belirtilen işletme izni alınması için gerekli söz konusu zorunlu izinlerde yapılan başvurularda genel bir sıralama bulunmamaktadır. Ancak, işletme

ruhsat edinimi sonrasında ÇED belgesi alınmadan, mülkiyet izni ile işyeri açma ve çalışma ruhsatı (GSM izni/ruhsatı) verilmemektedir (Yeşilyurt, 2020a, s.112). Maden işletme ruhsatı sahibi, işletme faaliyetini gerçekleştireceği sahada genellikle son olarak GSM izni alması suretiyle işletme izni için gerekli izin sürecini tamamlayabilmektedir. Maden üretim faaliyetinde bulunabilmek için GSM ruhsatı alma zorunluluğu 3213 sayılı Maden Kanunu'nun 05.06.2004 tarihinde yürürlüğe giren 5177 sayılı Kanunla değişik 7. maddesi ile getirilmiştir. Bu konuya ilişkin esaslar da söz konusu madde hükümlerine dayanılarak hazırlanıp 21.06.2005 tarihinde yürürlüğe giren Madencilik Faaliyetleri İzin Yönetmeliği ile düzenlenmiştir. Halbuki, Maden Kanunu'nun 7. maddesi madencilik faaliyetleri için gerekli bütün izinlerin ETKB tarafından verileceği esası üzerine düzenlenmişti. Ancak, 5177 sayılı Kanun'un yürürlüğü sonrasında 2007 yılında yürürlüğe konulan Kanun ve Yönetmeliklerle GSM ruhsatı verme yetkisine sahip belediye ve il özel idareleri uygulamaları sonucunda madenciler bu ruhsatın ediniminde mağduriyetler yaşamış (Yıldız, 2008) ve yaşamaya devam etmektedir.

Ayrıca, geçmişten günümüze değin GSM ruhsatı belediyelerin ya da il özel idarelerinin gözünde bir gelir kaynağı olarak görülmektedir. Halen GSM ile ilgili verilecek izinlerde işlem süresi ve ödenecek harç gibi hususlar netleşmemiş, izin süreci ve harç alımı uygulamada kurumlardaki kişilerin inisiyatifine bırakılmıştır (Yıldız, N., 2020).

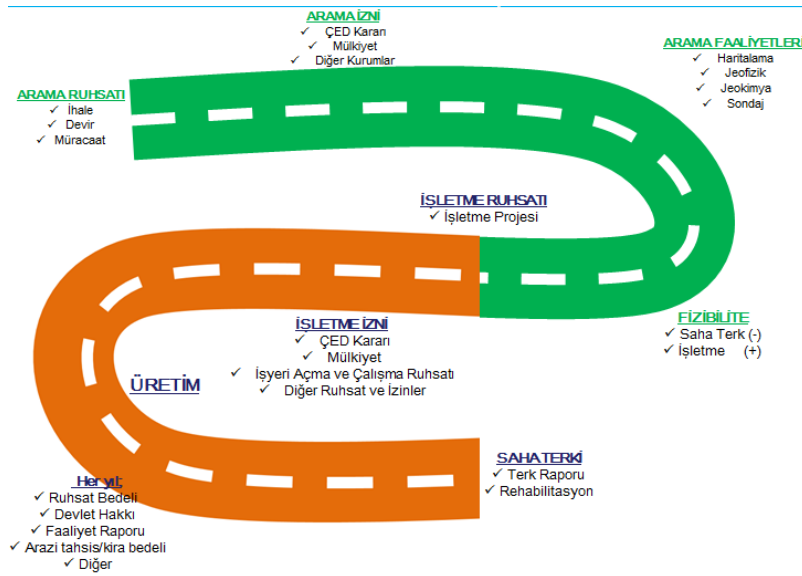
04.03.2005 tarihinde yürürlüğe giren 5302 sayılı İl Özel İdaresi Kanunu ile 13.07.2005 tarihinde yürürlüğe giren 5393 sayılı Belediye Kanunu ile, daha önce Sağlık Bakanlığının yetkisinde olan GSM ruhsatı verme yetkisi mücavir alanların dışında il özel idarelerine, mücavir alan içerisindeki faaliyetler için de belediyelere verilmiştir. 24.06.2010 tarihinden itibaren ise GSM ruhsatı vermede sadece il özel idareleri yetkili kılınmıştır. Geçmişte yaşanan mağduriyetler nedeniyle söz konusu yetkinin her üç kurumda da olmaması gerektiği tartışılmaktadır.

Herşeyden önce GSM ruhsatının madencilik faaliyetleri için gerekli olup olmadığı tartışılmalıdır. Eğer gerekli değilse madencilik faaliyetleri için bu ruhsat istenmemelidir (Yıldız, 2008). Maden işletme faaliyetlerinin devamlılığı ve kontrolü ile; üretim, istihdam ve çalışma gibi konularda hiçbir faydasının olmadığı, maden yatırımcılarının zaman kaybına ve ekonomik kayıplarına sebep olduğu dikkate alınarak GSM ruhsatının uygulamadan kaldırılması (Tütüncü, 2010, s.529) madencilik sektörü ve doktrin tarafından getirilen önerilenlerden biridir. Önerilerden bir diğeri ise GSM ruhsatının ÇED kapsamında verilmesi konusudur.

Madencilik sektörünün acil olarak çözülmesi gereken sorunları izin sürecinden kaynaklı ve arazi kullanım bedellerinden kaynaklı sorunlardır (Yıldız, 2020h). GSM ruhsatı konusundaki sorunlar, bu sorun türlerinin her ikisini de barındırmaktadır. Bu çalışmada işletme izni alınabilmesi için temel izinlerden biri olan GSM ruhsatının mevzuattaki yeri, GSM harcı, bu ruhsatın alınmamasının yaptırımları, bu ruhsatı vermeye yetkili mercilerin uygulamalarının izin sürecine etkileri açıklanmıştır. Ardından izin sürecindeki bürokrasinin azaltılabilmesi adına bu ruhsatın ÇED izni kapsamına alınması önerisi tartışılmıştır.

2. MADEN İŞLETME FAALİYETLERİ İZİN SÜRECİ

Madencilik faaliyetleri, arama ile başlayan, cevher üretimi-zenginleştirilmesi ile devam eden, kaynağın tükenmesini takiben çalışılan yerlerin kapatılmasını ve çevre düzenlemesini de kapsayan bir süreçler bütünüdür. Arama ve fizibilite aşamalarından sonra, varlığı tespit edilen madenin sicile kaydedilmesiyle işletme dönemi başlar. Arama ve işletme dönemi safhaları aşağıda gösterilmiştir (Yıldız, 2020k; 2020l; Yıldız ve Kural, 2020) (Şekil 1).



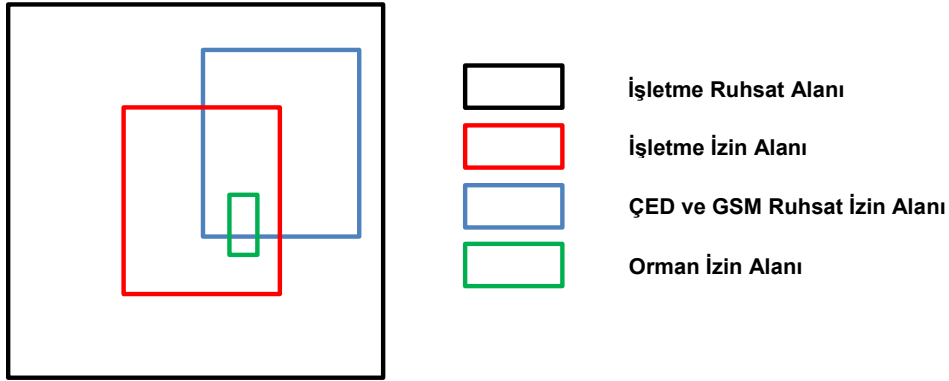
Şekil 1. Ruhsat Süreçleri (Temsili)

Kaynak: (TÜMMER, 2017)

Şekilde görüldüğü üzere işletme izni; ÇED kararı, arazi mülkiyet izinleri, GSM ruhsatı ve diğer ruhsatların ve izinlerin alınması suretiyle işletme ruhsat sahibine verilmektedir. İşletme ruhsat sahibi mali ve teknik yeterlilik koşuluyla yükümlülüklerini yerine getirdiği takdirde, işletme hakkını elde etmektedir (Yıldız, 2013a, s.1962). İşletme izni alındıktan sonra her yıl faaliyet raporu verilmesi zorunludur. Maden işletmesi faaliyetleri halindeyken rehabilitasyon süreci başlamaktadır. Maden üretim faaliyetleri tamamlandıktan sonra “terk raporu” verilerek saha terk edilmektedir (Yıldız, 2020j; 2020k; 2020l; Yıldız ve Kural, 2020).

Dolayısıyla Türkiye’de maden işletme faaliyetlerinin gerçekleştirilebilmesi için kural olarak önce “işletme ruhsatı”, daha sonra “işletme izni” alınması gerekmektedir. Nitekim *işletme ruhsatından* sonra maden işletme projesinde gösterilen faaliyetleri yapabilmek için ruhsat sahası içinde ikinci bir alan tespit edilmektedir. Buna *işletme izin* alanı denmektedir. Bu izin alanı her zaman, ruhsat alanından daha küçük olmaktadır (Günay, 2016, s.161). İşletme izni, maden ruhsat sahası içinde bulunan madenler için

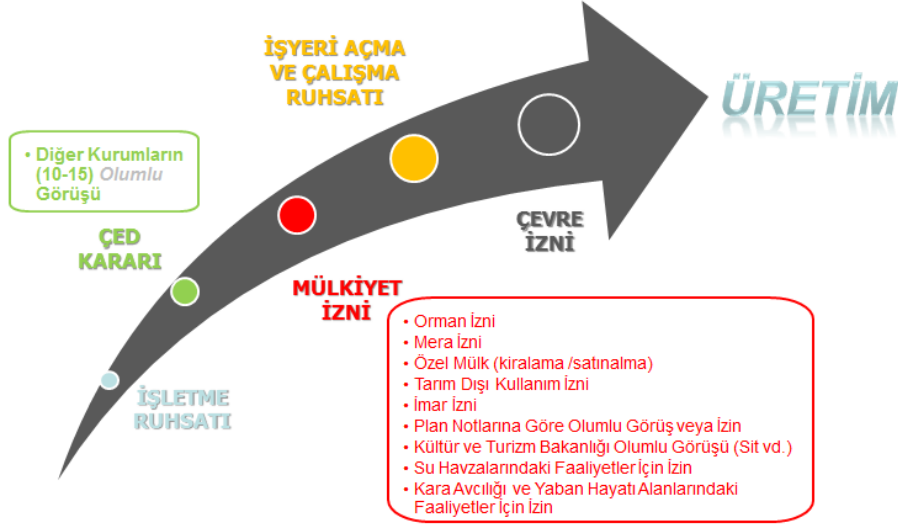
bütün izinlerin alınmış olduğunu ve maden üretimine bir engel kalmadığını gösterir. Yani, maden işletme faaliyeti yapılabilmesi için gerekli olan “işletme izni”nin alınabilmesi, öncelikle işletme ruhsat alanlarının görünür rezerve indirgenmesiyle, yani bu alanların daraltılması ile gerçekleşebilmektedir (Yıldız vd, 2016, s.7) (Şekil 2).



Şekil 2. Maden İşletme Ruhsat/İzin Alanı (Temsili)
Kaynak: (Yıldız vd, 2016, s.7).

Orman Genel Müdürlüğü’nden izin alınan alanda, kısa ve orta mesafeli havza koruma kuşakları dışında, ÇED’in izin verdiği alanda ve tümüyle işletme izin alanında maden işletme faaliyeti yapılabilmektedir (Yıldız vd, 2016, s.7).

Türkiye’de maden işletme ruhsatı müracaatları; MAPEG’e işletme ruhsatı taban bedelinin yatırılıp, işletme projesinin, vadesi geçmiş borcun bulunmadığına dair belgenin ve mali yeterliliğe ilişkin belgenin MAPEG’e teslim edilmesiyle gerçekleştirilmektedir. İşletme ruhsat sahibi 3 yıl içerisinde aşağıda belirtilen tüm izinleri almakla yükümlü kılınmıştır (Yıldız, 2020j; Yıldız ve Kural, 2020). (Şekil 3).



Şekil 3. İşletme İzin Süreci (Temsili)³
Kaynak: (TÜMMER, 2017).

3 yıl içerisinde belirtilen tüm bu izinlerin tamamlanmasıyla, işletme ruhsat sahibine işletme izni verilmektedir. 3 yıl içerisinde söz konusu izinler alınmadığı takdirde, izinler alınana kadar verilmiş olan işletme ruhsat süresi sonuna kadar her yıl ruhsat sahibinin idari para cezası ödemesi öngörülmüştür. Ancak, Türkiye’de maden projelerinin birçoğu maden işletme izni sürecini, bu süreçte onlarca kurumun yetkili kılınması nedeniyle 3 yıl içerisinde tamamlayamamaktadır (Yıldız, 2020b; Yıldız ve Kural, 2020). Bu sürenin uzamasının sebepleri konusunda bakınız (Yıldız vd., 2019a; 2020a; Yıldız, 2020g; 2020i; 2020l).

3. İŞ YERİ AÇMA VE ÇALIŞMA RUHSATI KONUSUNDA MEVZUATTA GETİRİLEN DEĞİŞİKLİKLER

3.1. GSM izninin mevzuattaki niteliği ve izni veren merciler

İşyeri Açma ve Çalışma Ruhsatlarına İlişkin Yönetmeliğin (İAÇRİY) 4. maddesine göre “Gayrisihhî müessese” (GSM): Faaliyeti sırasında çevresinde bulunanlara biyolojik, kimyasal, fiziksel, ruhsal ve sosyal yönden az veya çok zarar veren veya vermesi muhtemel olan ya da doğal kaynakların kirlenmesine sebep olabilecek müesseseleri ifade eder.

GSM’ler üç kategoride sınıflandırılmıştır:

³ Bu Şekilde mülkiyet izni; orman, mera ve özel mülkiyet izinleridir. Diğer sayılanlar arazi kullanım izinleri olsa da bu başlık altına yerleştirilmiştir. Bunlar MAPEG kayıtlarına işlenmiş izinler kapsamında düşünülebilir.

- Birinci sınıf gayrisihhî müessese: Meskenlerden ve insanların ikametine mahsus diğer yerlerden mutlaka uzakta bulundurulması gereken işyerlerini,
- İkinci sınıf gayrisihhî müessese: Müessesenin faaliyeti gerektirdiği takdirde meskenlerden ve insanların ikametine mahsus diğer yerlerden, inceleme kurulunca teklif edilip yetkili idare tarafından uygun görülecek bir mesafede faaliyette bulunması gereken işyerlerini,
- Üçüncü sınıf gayrisihhî müessese: Meskenlerin ve insanların ikametine mahsus diğer yerlerin yakınında kurulabilmekle birlikte sıhhî yönden denetim altında bulundurulması gereken işyerlerini ifade eder (İAÇRİY m. 4). N. Yıldız, mevzuatta belirlenen “1. Sınıf” ve “2. Sınıf” olarak GSM ruhsatının sınıflandırılmasının doğru bulmadığını çalışmasında belirtmiştir (Yıldız, 2018, s.122).

GSM ruhsatı konusundaki mevzuat incelendiğinde, bu mevzuatın madencilik faaliyetine uygun hazırlanmadığı, ancak 2004 yılından sonra madencilığe yönelik düzenlenmeye çalışıldığı görülmektedir (Yıldız, 2018, s.122). 2004 yılında “5177 sayılı Kanun ile değişik 3213 sayılı Maden Kanunu”nun 7. maddesinde yapılan değişiklik sonucunda, maden işletme faaliyetleri yapılabilmesi için söz konusu ruhsatın alınması zorunluluğu getirilmiştir⁴. Eski geleneğe uygun olarak işyeri açma iznine “GSM izni” de denilmektedir.

Özellikle 28.05.1995 tarihinde yürürlüğe giren GSM Yönetmeliğinden itibaren, aşırı çevre koruma olgusunun etkisiyle, bu Yönetmelikte ardı ardına yapılan değişikliklerle, çok sayıda maden ve taşocağı işletme ruhsatının iptal edilmesiyle sonuçlanan bir tablo oluşmuştu (Çanga, 2005, s.204).

GSM Yönetmeliği 10.08.2005 tarihinde yürürlükten kaldırılmıştır. Bu yönetmeliğin yerine, aynı tarihte “İşyeri Açma ve Çalışma Ruhsatlarına İlişkin Yönetmelik” yürürlüğe konulmuştur. Devamında, 21.04.2007 tarihli Resmi Gazetede yayımlanan “Madencilik Faaliyetleri İzin Yönetmeliğinde Değişiklik Yapılmasına İlişkin Yönetmelik” ile söz konusu yönetmelikte önemli değişiklikler yapılmış, özellikle GSM ruhsatlarının ne şekilde verileceği hususundaki açık düzenlemeler ile bu konudaki keyfi uygulamaların önüne geçilmesi amaçlanmıştır (Yeşilyurt, 2010a, s.41).

04.03.2005 tarihinde yürürlüğe giren 5302 Sayılı İl Özel İdaresi Kanunu ile 13.07.2005 tarihinde yürürlüğe giren 5393 sayılı Belediye Kanunu ile, daha önce Sağlık Bakanlığının yetkisinde olan GSM ruhsatı verme yetkisi mücavir alanların dışında il özel idarelerine, mücavir alan içerisindeki faaliyetler için de belediyelere verilmişti

⁴ Maden ruhsatlarında GSM ruhsatı alma zorunluluğu aslında 5177 sayılı Kanun ile getirilmemiştir. Bu zorunluluk 1593 sayılı Umumi Hıfzıssıhha Yasası, 2559 sayılı Polis Vazife ve Selahiyet Yasası, 3572 sayılı İşyeri Açma ve Çalışma Ruhsatlarına Dair Yasa Hükmünde Kararnamenin Değiştirilerek Kabulüne İlişkin Kanunla zaten vardı (Yeşilyurt, 2010b, s.45).

(Yıldız, 2008). 24.06.2010 tarihinde yürürlüğe giren 5995 sayılı Kanun ile değişiklik getirilen Maden Kanunu'nun 7. maddesinin "*Maden üretim faaliyetleri ile bu faaliyetlere dayalı ruhsat sahasındaki tesisler için işyeri açma ve çalışma ruhsatları il özel idareleri veya yatırım izleme ve koordinasyon başkanlığı tarafından verilir.*" hükmüyle artık GSM ruhsatlarının verilmesinde yetki belediyelerden alınmıştır.

Geçmişte belediyelerin GSM ruhsatı karşılığında, mevzuatın öngördüğü GSM ruhsat harcı yanı sıra maden işletmelerinden iş makinaları ve ek bedeller vb. talep ettiği (Yıldız, 2020) iddia edilmiştir. Ayrıca, belediyeler madencilik faaliyetlerinin yapılabilirliğine nesnel olarak değil de, oy potansiyelini kaybetme kaygısıyla öznel değerlendirmeler içerisinde bakabilmektedir. Bu durumların oluşmasına karşı bu ruhsatı vermede yetkinin belediyelerden alınması yerinde olmuştur.

Mevzuatta yapılan bu ve diğer değişiklikler sonucunda, izinlerin alınması sürecinde ortaya çıkan bürokratik engellerin ortadan kaldırılarak planlı bir uygulama sağlanması hedeflenmiştir. Yeni düzenlemelerle madencilik faaliyetleri için ÇED ve GSM izinlerinin alınması işlemleri bir disiplin altına alınmaya çalışılmış, izin süreleri kısaltılmaya, bu hususta karşılaşılan sorunlar ortadan kaldırılmaya, ve sektörün yatırımcılar için daha uygun bir duruma getirilmesine gayret edilmiştir⁵. Aşağıda, örnek bir işyeri açma ve çalışma ruhsatı gösterilmiştir (Şekil 4).

⁵ Ancak bu mevzuat değişikliklerine rağmen bir maden projesi için GSM ruhsatının termin planında 93 günde alındığının belirtilmesi (Özel, 2006, s.191) bu dönemde bu ruhsatın tek başına, maden işletme izin sürecinde gecikme yaşatacak boyutta uzun sürelerde alındığını göstermekteydi.

İşyeri Açma ve Çalışma Ruhsatının (GSM) Mevzuat ve Madencilik Sektörü Açısından Değerlendirilmesi¹: GSM Ruhsatı ÇED Kapsamına Alınabilir mi?

T.C.
CİDE KAYMAKAMLIĞI
İlçe Özel İdare Müdürlüğü

İŞYERİ AÇMA VE ÇALIŞMA RUHSATI

1- İş İşyerinin Adı veya Unvanı : Gündoğan GÜLER
2- İşyerinin Adresi : İlyasbey Köyü Cide/KASTAMONU
3- Vergi Dairesi ve Numarası: Maslak Vergi Dairesi-Sicil No:4170049175
4- Madencilik Faaliyetin Konusu : (Madenin Cinsi) Dekoratif Taş ocağı
5- Maden Ruhsat Numarası : 200906449
6- 1/25.000 Ölçekli Pafta Adı : D 30 C4
7- Maden Ruhsatı/İşyeri Açma ve Çalışma Ruhsatı Koordinatları:
1.NOKTA 2. NOKTA 3. NOKTA 4. NOKTA 5. NOKTA
SAGA(Y) 0529369 0529618 0529695 0529700 0529384
YUKARI(X) 4651375 4651291 4651090 4650990 4650758
27 Ekim 2014

8- Ruhsat Alanı : 21,24 Hektar
9- Çalışma Alanı(Tespit edilen görünür rezerv)
10- İşletme Yöntemi : Açık İşletme
11- İşyerinin Sınıfı : 2. Sınıf
12- Veriliş Tarihi : 01.09.2014

İçişleri Bakanlığı Mah.İd. Gen. Müd'lüğünün 22.07.2010 tarih ve 21360 sayılı Madencilik Faaliyetleri Konulu yazısına istinaden İlçe Özel İdareince tanzim edilmiştir.

Şekil 4. İşyeri Açma ve Çalışma Ruhsatı Örneği
Kaynak: (Url-1).

Görüldüğü üzere bu ruhsatta, iş yeri sınıfı, ne kadarlık alan için bu ruhsatın alındığı, maden işletmesinin yeraltı mı açık işletme faaliyeti mi olduğu, maden ruhsat numarası ve bulunduğu pafta gibi bilgiler yer almaktadır.

1. Sınıf GSM ruhsatının edinilebilmesinde yer seçimi ve tesis kurma izni ile ruhsat için gerekli belgeler şöyledir:

"a) Yer seçimi ve tesis kurma için gerekli belgeler;

1) Başvuru formu,

2) Sanayi bölgeleri, organize sanayi bölgeleri ve endüstri bölgeleri içindekiler hariç işletmenin kurulacağı yeri gösteren plan örneği,

3) İlgili inceleme kurulu tarafından hazırlanacak yer seçimi ve tesis kurma raporu,

4) Çevre kirlenmesini önlemek amacıyla alınacak tedbirlere ait kirleticilerin nitelik ve niceliğine göre hazırlanmış proje ve açıklama raporları veya yatırım sürecinin hızlandırılması amacı ile yetkili makamca uygun görülen durumlarda, bir yıl içerisinde üretim sürecinin gerektirdiği atık limitlerini sağlayacak projenin ve raporların hazırlanmasına ilişkin müteşebbisçe verilen taahhütname,

5) Şehir şebeke suyu bulunmayan yerlerde içme ve kullanma suyunun hangi kaynaktan sağlandığı ile suyun bakteriyolojik ve kimyasal analiz raporu.

b) Ruhsat için gerekli belgeler;

- 1) Başvuru formu,
- 2) Sağlık koruma bandının işaretlendiği vaziyet planı örneği,
- 3) Yangın ve patlamalar için gerekli önlemlerin alındığına dair itfaiye raporu,
- 4) Sorumlu müdür sözleşmesi,
- 5) Emisyon izni veya analiz raporu,
- 6) Deşarj izni veya analiz raporu,
- 7) Kurul tarafından hazırlanacak açılma raporu” (İAÇRİY m.22)⁶.

3.2. GSM izni için alınan harç bedelleri

“Bu ruhsatların verilmesi sırasında 2464 sayılı Belediye Gelirleri Kanunu hükümlerine göre belediyelerin tahsil ettiği işyeri açma izni harcı büyükşehir belediyesi olan illerde yatırım izleme ve koordinasyon başkanlığı, büyükşehir belediyesi olmayan illerde il özel idaresi tarafından tahsil edilir. Bu bedelin % 50’si ruhsatın bulunduğu bölgeyle sınırlı olarak altyapı yatırımlarında kullanılmak üzere, doğrudan ilgili ilçe veya ilçelerin Köylere Hizmet Götürme Birlikleri hesabına aktarılır. Bu alanların belediyelerin mücavir alanı içerisinde kalması durumunda tahsil edilen harcın % 50’si ilgili belediyenin hesabına aktarılır.” (Maden Kanunu m.7). Bu şekilde madencilikten etkilenen bölgelere kaynak aktararak iyi yönetim uygulamasının gerekleri yerine getirilmektedir (Topaloğlu, 2011a, s.103).

Maden işletmeleri, GSM ruhsatı için, proje bedeline göre değişmekle birlikte yaklaşık 10000-150000 TL arasında harç ödemekteydi (Pinto, 2013, s.40-41). 30.12.2004 tarihinde 5281 sayılı Kanunla Değişik 2464 sayılı Belediye Gelirleri Kanunu’nun 81. maddesine göre işyeri açma izni harcı 0,10-1,00 TL/m²’dir. Bu miktar hiçbir surette 5000 m²’ye isabet eden tutarı geçemez hükmü bulunmaktaydı (m.81). Belediyeler/il özel idareleri bu oranı çoğunlukla azami sınırdan uygulamışlardır (TÜMMER, 2010).

3.1. alt başlığında belirtildiği üzere, geçmişte belediyelerin GSM ruhsatı verme karşılığında, mevzuatta öngörülen GSM ruhsat harcı yanı sıra maden işletmelerinden mevzuata aykırı ilave bedel talepleri olabilmesi (Yıldız, N., 2020) bu ruhsatın edinimi maliyetini belirsiz derecede yükseltmektedir.

Bu dönemde belediyelerin GSM ruhsatı için alacakları harç Yıldız’a göre, İçişleri Bakanlığınca kesin olarak belirlenip belediyelere talimatlandırılmıyordu (Yıldız, 2008). Ruhsat harcınının 5177 sayılı kanunla uygulamaya konulduğunda ilk çelişki, alan üzerinden alınan ücret iken, yani birim alan başına bedel belirlenmişken en fazla 5000 m² denerek mevzuata yazılmasıydı. Ancak, belediyeler birim alan başına bu bedeli ruhsat alanı ile çarparak tüm ruhsat alanı için maden işletmelerinden bu tutarları talep etmişlerdir. Bu dönemde GSM ruhsatlarında alan sınırlaması ya da koordinat yoktu. Maden işletmeleri belediyelerin bu anlayışı yüzünden mevzuatın değişmesini istediler. Ancak, uzun bir süre beklenen değişiklik yapılmadı (Yıldız, N., 2020). Bu

⁶ (a) ve (b) bentlerinde istenilen belgelerden ÇED kapsamında hazırlanarak ilgili idareye verilenler ruhsatlandırma sürecinde yeniden istenmez.

ruhsat zorunlu tutulduğundan bu yana Yıldız'a göre bu ruhsat için ödenmesi istenen bedel bir yıllık işletme ruhsat harcına eşit olmalı(ydı) ve başka bir bedel istenmeden bir defada ödenerek alınabilmeli(ydi) (Yıldız, 2010).

3.3. GSM izni alınmamasının yaptırımı

İşletme izni alınabilmesi için ÇED, mülkiyet ve diğer izinler içerisinde GSM izninin de alınması gerekmektedir. Mevzuata göre il özel idaresi verdiği GSM'yi denetleyebilir. Buna karşın, MAPEG ceza ve durdurma yetkisine sahiptir (Yıldız, 2012, s.249).

Gerek çevre mevzuatına göre gerekli iznin alınmamış olması gerekse de GSM ruhsatının alınmaması maden işletme ruhsatının iptaline sebep olmaz (Topaloğlu, 2011a, s.103; Danıştay 8.D., 13.02.2002 tarihli, E. 2001/1389, K. 2002/998; Danıştay İDDGK, 08.02.2002 tarihli, E. 2001/837, K. 2002/135). Ancak maden işletme faaliyetine başlanabilmesi için GSM ruhsatının alınması zorunludur.

1987 yılında verilen işletme ruhsatında 2006 yılında gerçekleştirilen yerinde tetkik sonucunda, ruhsat hukukunun başladığı tarihten sonra ortaya konulan yasal düzenleme ile GSM ruhsatı ediniminin mecburi hale gelmesi sebebiyle, GSM ruhsatı olmaksızın faaliyette bulunulması sebebiyle teminat iradı ve faaliyetlerin durdurulması kararı aleyhine açılan bir davada, Danıştay 8. Dairesi, her ne kadar Maden Kanunu ve Madencilik Faaliyetleri İzin Yönetmeliğinde kazanılmış haklarla ilgili hükümler bulunmaktaysa da;

“(...) Bu madde kapsamında kazanılmış hakları düzenleyen Yönetmeliğin 18. maddesinde ise; 5177 sayılı Yasanın yürürlüğe girdiği tarihten önce verilmiş olan izinlerin, müktesep hak olarak ruhsat hukuku devam ettiği sürece geçerli olacağı düzenlenmiştir. Her halükarda gayri sıhhi müesseseler için ayrıca işletme ruhsatı alınması zorunludur. Olayda, davacı şirketin gayrisıhhi müessese ruhsatı almaksızın madencilik faaliyetinde bulunduğu sabittir.

Her ne kadar, Enerji ve Tabii Kaynaklar Bakanlığınca 11.9.1987 tarihinde maden işletme ruhsatı verilmiş ise de, maden ocağı işletme faaliyetinin gayri sıhhi müesseseler kapsamında bulunması nedeniyle, gayri sıhhi müessese işletme ruhsatı alınmasının zorunlu olduğu, verilen maden işletme ruhsatının, bu faaliyetle ilgili olarak ayrıca belediyeden gayri sıhhi müessese işletme ruhsatı alma zorunluluğunu kaldırmayacağından, belediyeden ruhsat almaksızın faaliyette bulunan işletme hakkında tesis edilen dava konusu işlemde hukuka aykırılık bulunmamaktadır.” demek suretiyle, idarenin işlemini hukuka uygun bulmuştur. Özetle, ruhsat hukukunun doğduğu tarihte ortada olmayan GSM ruhsatı zorunluluğunun, ilerleyen bir tarihte ortaya çıkması halinde dahi ruhsat sahibinin anılan GSM ruhsatını alması gerektiği ve bu ruhsatın, işletme ruhsatı nedeniyle ortaya çıkan kazanılmış hak ile ilgili olmayacağı kararda belirtilmiştir⁷ (Çankaya, 2018, s.85-86).

⁷ Madencilik Faaliyetleri İzin Yönetmeliği'nin 18. maddesinde müktesep “hakların korunduğu” hükmüne bağlanmıştır. Müktesep hakkın korunması; yeni bir mevzuat yürürlüğe girdiğinde yeni mevzuatın

GSM ruhsatı olmadan faaliyet gerçekleştirilmesi durumunda Maden Kanununun 7. maddesi yaptırımının⁸, işletme ruhsatı sahibine uygulanacağı belirtilmektedir. Yeşilyurt'a göre, *GSM ruhsatı* hangi kanunla düzenlenmiş ve hangi kurumca verilmesi belirlenmiş kurallara bağlanmışsa, bu ruhsatın bulunmaması durumunda da o Kanunda düzenlenen yaptırıma ve o kurumca yürütülecek denetime bağlı olması gerekir. Diğer bir ifadeyle yazara göre, 5177 sayılı Kanundan önceki durumun sağlanması uygulama yönünden en tutarlı yoldu. Ayrıca, maden kanununa göre *işyeri açma ve çalışma ruhsatı* olmadan madencilik faaliyetine izin verilmediğinden, bu ruhsatı verecek kurumlar maden işletme ruhsatı sahibine birçok zorluk yaratmakta ve bu tablo madencilik sektörünün tümünü olumsuz etkilemekteydi. İnsan sağlığına veya çevre zararına gerçekleştirilen madencilik faaliyetinin durdurulacağı maden kanununda zaten mevcut olduğundan *GSM ruhsatı* olmaması durumuna Kanunun 7. maddesinin son fıkrasının uygulanması, Yeşilyurt'a göre, ağır bir yaptırımdı. MİGEM, ruhsat alanlarının denetiminde, *GSM ruhsatı* bulunup bulunmadığını şekilsel yönden aramakta, bulunmayana hemen Kanunun 7. maddesi son fıkrası hükümlerini uygulamaktaydı (Yeşilyurt, 2010b, s.44)⁹. Bu suretle, idari para cezası uygulanmakta, faaliyet durdurulmakta ve maddenin 3 yıl içerisinde 3 defa ihlal edilmesi durumunda ruhsat iptaliyle karşı karşıya kalınmaktaydı.

Özetle 5177 sayılı Kanundan itibaren GSM almayan maden ruhsat sahiplerine bu Kanun hükümlerine göre yaptırım uygulanmaktaydı¹⁰. Bir başka ifade ile GSM'nin olmaması

uygulanmasından mevcut hak sahiplerinin olumsuz yönde etkilenmemesi, ek bürokratik işlemlerden muaf tutulması ve özellikle de yeni mevzuatın yaptırımlarının uygulanmaması gerekliliğini ifade etmektedir. Bu kapsamda Yıldız'a göre; Maden Kanununun 7.maddesi ile ilgili olarak 05.06.2004 yılından önce MİGEM'den aldığı işletme ruhsatı ve işletme izni ile yıllardan bu yana faaliyette olan ve MİGEM tarafından denetlenmiş bir faaliyetin GSM ruhsatı yok diye Maden Kanunu'nun 7. maddesinin son fıkrasındaki yaptırım uygulanarak MİGEM tarafından faaliyetinin durdurulması ile mevzuattaki "müktesep hakkın korunması" ilkesi birbiri ile çelişmekteydi. Mevzuat bir bütün olarak yorumlandığında, Kanunun 7. maddesinin 05.06.2004 tarihinden sonraki ruhsatlara uygulanması gerektiği açıkça ortadaydı. Ancak MİGEM, uygulamaları ile ruhsat sahiplerinin müktesep haklarını korumaksızın, kanundaki her türlü yaptırım ile işlemleri 5177 sayılı Kanun öncesi alınmış ruhsatlara da uygulamaktaydı (Yıldız, 2008). Cankurtaran'a göre ise, esasen 2004 yılından önce de GSM ruhsatı alma zorunluluğu vardı ve bu ruhsatı Sağlık Bakanlığı vermektedir. Ancak, Sağlık Bakanlığının denetim eksikliği nedeniyle madencilik sektörü açısından GSM ruhsatı zorunluluğu yok diye algılanmaktaydı. Bu nedenle, yazara göre MİGEM'in mevcut ruhsatlardan GSM ruhsatı istemesinde bir çelişki bulunmamaktaydı (Cankurtaran, 2020).

⁸ "(Değişik fıkra:14/2/2019-7164/8 md.) Çevresel etki değerlendirmesi ile ilgili karar, işyeri açma ve çalışma ruhsatı, mülkiyet izni olmadan veya onüçüncü fıkraya aykırı faaliyette bulunulduğunun tespiti hâlinde 46.579 TL tutarında idari para cezası uygulanarak bu alandaki işletme faaliyetleri durdurulur. Bu ihlalleri tespit eden kamu kurum ve kuruluşu diğer ilgili kamu kurum ve kuruluşlarına durumu bildirir. Bu ihlallerin ilk tespit tarihinden itibaren, ilk tespit dâhil üç yıl içinde üç kez yapıldığının tespiti hâlinde ise ruhsat iptal edilir." (3213 sayılı Maden Kanunu, madde 7).

⁹ Hatta bu durum daha ileri dereceye taşınarak, 5177 sayılı Kanunun yürürlüğü öncesinde işletme ruhsatı almış ve 3213 sayılı Maden Kanunu'na göre GSM ruhsatı alınmaması halinde bu durumun yaptırımı olarak, maden kanununda o dönem yer almamış ruhsat alanlarına da Kanunun 7. maddesi uygulanmıştır. Bakınız (Yeşilyurt, 2010b, s.44-45).

¹⁰ 5177 sayılı Kanun; tıkanan madencilik önünü açmak, yasak ve ceza yerine düzenlemeler getirmek, ruhsat güvencesini artırmak, izinlerin kolay alınmasını sağlamak amacı ile çıkarılmıştı. Maden Kanununun 7.maddesinde; "Madencilik faaliyetleri ve/veya bu faaliyetlere bağlı tesisler için verilmiş izinler, ruhsat

5177 sayılı Kanundan önce maden kanununda bir yaptırıma bağlanmamıştı. Ancak, Yeşilyurt'a göre yaptırımsız da bırakılmamıştı. 5177 sayılı Kanundan önce ruhsat sahibinin "GSM belgem yok" beyanında bile Enerji ve Tabii Kaynaklar Bakanlığı'nın (ETKB) bu beyanı ilgili idarelere iletmekle yetineceği bir durum vardı. 5177 sayılı Kanun yürürlüğe girmeden önce alınan işletme ruhsatlı sahalara GSM ruhsatı bulunmuyor diye maden kanunu 7. maddesinin son fıkrasının uygulanmasının Yeşilyurt'a göre yasal bir temeli bulunmamaktaydı (Yeşilyurt, 2010b, s.45). N. Yıldız'a göre de MİGEM'in bu uygulaması yasal dayanaktan yoksundu (Yıldız, 2008; 2020).

Diğer taraftan Gayri Sıhhi Müesseseler ve işyeri açma ilgili mevzuatta "a) Toplum ve çevre sağlığı açısından zararlı olmadığı anlaşılan müesseselere izin alması için süre verilir." denilmesine karşın ETKB'nin kendisinin vermiş olduğu işletme ruhsatına ve iznine bağlı olarak yıllardan bu yana faaliyette olan, hatta yerleşim yerlerine kilometrelerce uzak onlarca işçi çalıştıran bir işletmeyi durdurmanın ne derece doğru olacağını tartışmak gerekir (Yıldız, 2008).

Belediyeler ve il özel idareleri tarafından keyfi olarak verilmeyen GSM ruhsatları nedeniyle ruhsat sahipleri mağdur olmuştur. Bu noktada MİGEM'in Maden Kanunu'na göre cezai yaptırım yerine bu izinlerin alınabilmesi için ruhsat sahibinin yanında yer alması beklenmekteydi (Yıldız, 2008). Yıllardan bu yana çalışan ruhsatlar için belediyeler GSM ruhsatı istemezken, MİGEM, 2004 yılı öncesi alınmış ruhsatlardan ve bu ruhsatların temditlerinde GSM ruhsatı istemeye, alamayanların da ruhsat teminatını irad kaydetmeye başlamıştı. Devamında MİGEM yeni bir uygulama ile GSM ruhsatı olmayan yürürlükteki işletme ruhsatlarına da faaliyet durdurma ve teminat iradı cezası uygulamaya başlamıştır. 2007 yılı sonu itibarı ile toplam işletme ruhsatı sayısı yaklaşık 8000 adetti. Bu ruhsatlar içerisinde (Yıldız, 2008; 2020) 5177 sayılı Kanun yürürlüğe girmeden evvel maden ve mermer olarak verilen işletme ruhsat sayısı ise 5212'di. GSM alınması zorunluluğu 5177 sayılı Kanun'dan evvel alınmış işletme ruhsatlı ve izinli alanlara uygulandığında, 5212 adet işletme ruhsatının ve izninin hepsinde 05.06.2004 tarihinden itibaren üretim duracak ve GSM izni alınmasının ardından ancak üretime geçilebilecekti. Bu şekilde bir karışıklığa meydan bırakmamak yöneliminde¹¹ "5177 sayılı Kanun"un Geçici 1. maddesinin (2) (d) fıkrası bendine, işletme ruhsatı talep edilen alanların işlemleri, talep tarihindeki Kanun hükümleri uyarınca yürütülür, hükmü

hukuku devam ettiği sürece geçerlidir." hükmü mevcuttu. Ancak, Kanun bu yönde uygulanmamaktaydı. N. Yıldız'a göre, izinlerin alınmasının zorlaşması, 5177 sayılı Kanun öncesi olmayan cezaların madenciye uygulanması sonucunda ruhsat güvencesi eski dönemlere kıyasla düşmüştü. ÇED raporu sonuçlanmadan hiçbir kurum izin ile ilgili bir işlem yapmamasına karşın, MİGEM ilgili kamu kurumlarına hemen hemen içi boş bir dilekçe verilmedi diye teminat iradı yapabilmekteydi (Yıldız, 2008).

¹¹ Bu mevzuat çıkarılıncaya değin, 05.06.2004 tarihinden önce alınmış işletme ruhsatı bulunan maden sahalarındaki üretim faaliyetleri için işletme ruhsatı geçerli olduğu sürece GSM ruhsatı alma zorunluluğu bulunmadığı açılan dava gerekçelerinde belirtilmesine rağmen GSM ruhsatı yok diye madencilik faaliyetleri durdurulmakta, maden yatırımcısının teminatları hazineye irad kaydedilmekteydi. Bu dönemde mevcut işletme ruhsatlarının çoğunun ruhsat güvencesi tehlikeye düşmüştür. Halbuki 5177 sayılı Kanun'un çıkarılması nedenlerinden biri de ruhsat güvencesini artırmaktı. Ancak, uygulamalar nedeni ile ruhsat güvencesi eskiden olduğundan daha da azalmıştır. Maden işletmelerine açtıkları/açılan davaları da kaybetmiştir (Yıldız, 2008).

konularak, Türkiye genelinde bütün işletme ruhsatı ve izni alanlarının faaliyetinin durması önlenmiştir (Yeşilyurt, 2010b, s.45).

Belirtilen bu dönem ve devamındaki dönemde GSM ruhsatı kolay alınamamaktaydı. Zaten başta belediyeler olmak üzere madencilik faaliyetlerine olumlu gözle bakılmamaktadır. Belediyeler bunu maddi fırsat olarak değerlendirmiş, hatta madencilğe engel olmak için bir araç olarak kullanmışlardır (Yıldız, 2008). Maden yatırımcıları, yaşanan geçmiş sorunlar ortadayken, bu sorununun mağduriyet yaşatmayacak doğrultuda çözümü için ETKB'den destek beklemekte ve gerekli mevzuatın çıkarılmasını istemektedir.

3.4. GSM izni verilmesi sürecindeki keyfi uygulamalar ve gecikmeler karşısında ÇED kapsamında GSM izni verilmesi

Maden Kanunu çerçevesinde işletme izni edinebilmek için (ÇED, GSM, kamulaştırma, mera izni gibi) gerekli izinlerin temini konusunda bölgeden bölgeye önemli farklılıklar bulunmaktadır. Bunların edinimindeki işlemlere ilişkin olarak her bölgede farklı belgeler talep edilmekte, farklı prosedürlerle bu durum keyfi uygulamalara ve zaman kayıplarına neden olmaktadır. Her ilde belirlenen evraklar ve GSM ruhsat bedelleri değişiklik göstermektedir. Örneğin Burdur'da Yönetmelik dahilinde 7 adet evrak istenmekte, fakat Konya'da ise 20 farklı evrak istenmek suretiyle ruhsat alımı zorlaştırılmaktadır. Halbuki GSM müracaatı için istenen evraklar Yönetmelikte belirlenmiştir. Bu nedenle GSM ruhsat taleplerinde illerde ve büyükşehirlerde yönetmelik çerçevesinde bir birliklilik sağlanması, izin alım sürecini hızlandıracaktır. Uygulamada standartlaşmaya gidilmesi için kanun ve yönetmeliklerde bu doğrultuda gerekli düzenlemelerin yapılmasında fayda var¹² (Kömürder, 2016, s.17-18; Kalkınma Bakanlığı, 2018, s.208).

GSM ruhsatlarının bazı şehirlerde keyfi uygulamalar sonucunda verilmediği örnekler de çoktur (Emiroğlu, 2018, s.8). Maden işletmelerinin *GSM ruhsatlarını* alması sürecinde yerel idarelerde sorunlar yaşanmasının ve bu konuda bir standart sağlanamamasının sebebi olarak, genelde madencilik konusunda uzman olmayan kişilerin ve kuruluşların bu konuda takdir yetkisini kullanması olduğu tespit edilmektedir. Halbuki Türkiye'de madencilik konusunda otorite ETKB'dir. Bu nedenle, TMD'ye göre; 3213 sayılı Maden Kanunu'nun 7. maddesinin dokuzuncu fıkrasına, "*Maden üretim faaliyetleri ile bu faaliyetlere dayalı ruhsat sahasındaki tesisler için işyeri açma ve çalışma ruhsatları ile ilgili usul ve esaslar, İçişleri Bakanlığının görüşü alınarak Bakanlıkça (ETKB) yürürlüğe konulan yönetmelikle belirlenir.*" cümlesinin eklenmesinin daha uygun olacağı (TMD vd., 2018, s.36) ifade edilmiştir.

¹² Mevzuattaki düzenlemelerin yeterli olmadığı durumlarda ise -idarenin her türlü eylem ve işlemi yargı denetimine tabi olduğuna göre- mevzuata aykırı bu işlemlere karşı idare mahkemelerinde iptal ve/veya tam yargı davaları açılabilir. İdarelerin bu yolla hukuka uyması ve yeknesak uygulama içine girmesi sağlanabilir. Bu noktada madencilik konusunda değerlendirme yapacak mahkemelerin ihtisaslaşması ve sorunlara bilimsel ve objektif yaklaşması beklenmektedir.

Bu doğrultuda 28.02.2019 tarihinde yürürlüğe giren 7164 sayılı Kanun değişikliği sonucunda Maden Kanunu'nun 7 (9) madde fıkrasına ilave edilen cümle ile, "*Maden ruhsat sahalarında, maden üretim faaliyetleri ile bu faaliyetlere dayalı ruhsat sahasındaki geçici tesisler dışındaki faaliyetler ve/veya tesisler için Bakanlığın izni olmaksızın hiçbir surette işyeri açma ve çalışma ruhsatı düzenlenemez.*" hükmü öngörülmüştür. Bu hükümle, belirlenen kapsamda bu ruhsatın il özel idareleri yanı sıra ETKB tarafından izne tabi tutulmasının, yeni dönemde izin süreçlerinde yavaşlamaya ya da engellemeye yol açmaması sektör tarafından beklenmektedir.

Önemli diğer bir husus da bu ruhsat alanının ne kadar verileceği konusudur. 2007 yılına kadar *GSM ruhsatı* koordinat olarak sınırlandırılmayarak, işletme ruhsat alanının tamamına verilmekteydi. Bu tarihten sonra verilen ruhsatlar ise ÇED ya da işletme izin sahasıyla sınırlandırılmaya başlanmıştır (Yıldız, 2018, s.122). "*İşyeri Açma ve Çalışma Ruhsatları Yönetmeliği*"nde her ne kadar "*25 hektar ve üzeri çalışma alanında açık işletmeler*" ifadesi bulunsa da uygulamada, maden ruhsatının büyüklüğü, ruhsat sahaları içerisinde açılan/açılacak birden çok ocağın konumu ve mesafeleri dikkate alınmadan, maden ruhsatı içerisindeki işletmelerin alanları toplamına göre birinci ya da ikinci sınıf *işyeri açma ve çalışma ruhsatına* dayalı işlemler yapılmaktadır. Bu durum, bir ruhsat sahasında birbiriyle mücavir olmayan ve beraber değerlendirilmesi (çevre ile sağlık şartları sebebiyle) anlam taşımayan, yalnızca alanları toplamı 25 hektarın üstüne çıktığı için birinci sınıf GSM ruhsatı verilmesi şeklinde işlem yapılmasına neden olmaktadır (TMD vd., 2018, s.36).

(TMD vd., 2018), birbirlerinden bağımsız birden çok ocağın bulunduğu maden ruhsat sahalarında her bir ocak için alan sınırının ayrı ayrı uygulanmasının bu sorunun ortadan kaldırılmasını sağlayacağını düşünmektedir. Ayrıca, ÇED süreci içerisinde ilgili tüm kurumların görüşleri alınarak oluşturulan GSM sağlık koruma bandının başka bir kurumca değiştirilmesinin önüne geçilmelidir (TMD vd., 2018, s.31, 36).¹³ Mevcut durumda bakanlıklar ve kurumların koordinasyon eksikliğine bağlı olarak yetki karmaşası ortaya çıkmaktadır. Bu durum ruhsat sahiplerinin (iş gücü ve zaman kaybı gibi) maliyetini artırıcı unsurları tetiklemekte ve istihdam oluşturacak yatırım girişimlerine yıpratıcı bir güç olarak kendini göstermektedir. Bu yetki karmaşasına son vermek yönünde, madencilik ile ilişkili tüm izinlerin tek bir otorite tarafından verilmesi ülke yararına olacağı düşünülmektedir. Bu doğrultuda, bürokratik işlemlerin azaltılması, izin alma sürelerinin makul sınırlara çekilebilmesinin sağlanması ve çok çeşitli kurumlar eliyle verilen izin süreçlerinde meydana çıkan sorunların asgari

¹³ N. Yıldız'a göre, sağlık koruma bandının GSM ruhsatı ile bir ilişkisi olmamalıdır. Böyle bir ilişki kurulacaksa bu ilişki ÇED kapsamında değerlendirilmelidir. GSM ruhsatı verecek kurumun, herhangi bir kurumdan görüş istemesine gerek olmadan, inceleme ve denetimleri kendisi yapması gerekmektedir. GSM ruhsatının amacı; çalışanların dinlenme, yemek yeme, yatma, tuvalet, banyo başta olmak üzere ihtiyaçlarını giderdiği yerlerin sağlık ve hijyen koşullarına uygun olmasına, bu yerlerde başta yangın, sel gibi istenmeyen bir olay karşısında gerekli önlemlerin alınmasını sağlamaktır. İşletme izni genişletildiğinde bu ruhsat sahasında çalışanlar için kurulmuş şantiye aynı yerinde kaldığı sürece yeni bir GSM ruhsatının istenmesi, olmaması durumunda ise maden kanununa göre yüklü bir para cezası istenmesi de anlaşılır değildir (Yıldız, 2018, s.122).

dereceye indirilmesi gerekmektedir. Bu amaçla, işletme ruhsatı ve işletme izni haricinde (GSM ruhsatı; tarım, orman, mera ve sit alanına ilişkin izinler gibi) alınması gereken izinlerin tümünün ÇED kapsamına alınması önerilmektedir (TBMM, 2010, s.299).

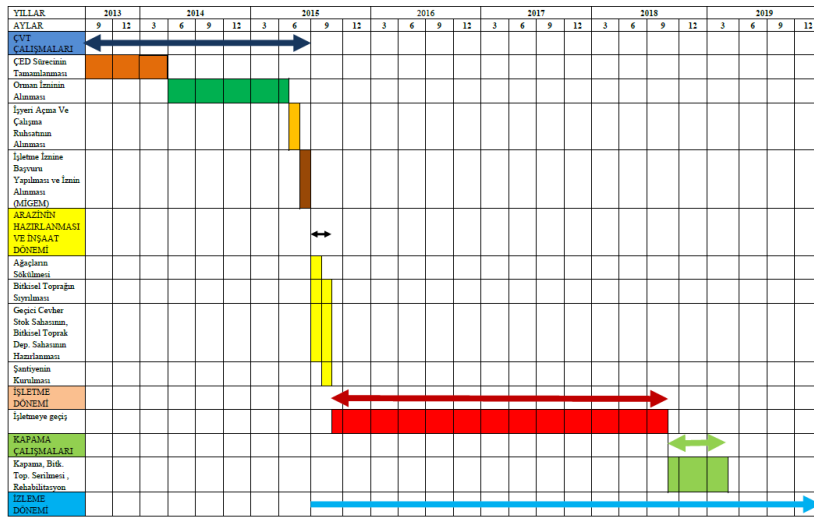
N. Yıldız'a göre de; *GSM ruhsatının* ÇED kapsamında verilebilmesi mümkündür. GSM Yönetmeliği ÇED'le birlikte değerlendirilmesini gerektirecek bir nitelik taşımaktadır. Ayrıca, ÇED sürecine bütün kurumlar katılmaktadır. Yazar, kurallar belirlendiği takdirde ÇED kapsamında *GSM ruhsatının* da verilmiş sayılması gerektiğini düşünmektedir (Yıldız, 2012, s.249; Yıldız, N., 2018, s.122).

GSM ruhsatı almadan madencilik faaliyetinde bulunulursa ne olur, çevre tahrip mi olur, yoksa salgın hastalık yaygınlaşması mı söz konusu olur? GSM ruhsatı ile ilgili açılmış bir davada mahkeme kararının bir paragrafı aynen şöyledir: *“Öte yandan sağlıklı yaşanabilir bir çevrenin oluşturulması konusundaki bilincin son yıllarda hızla geliştiği ve buna bağlı olarak çevreye daha duyarlı teknolojilerin geliştirilmesi, çevre kirliliğinin önlenilmesi amacı ile yeni önlemlerin alınmaya çalışıldığı görülmektedir.”* şeklindedir. Bu konu esasen ÇED kapsamında değerlendirilecek bir bakış açısıdır. Bu hususlarla ilgili olarak Çevre Kanunu, yönetmelikleri ve Çevre ve Şehircilik Bakanlığı yetkilidir. Oysa GSM kapsamında alınan bu ruhsatın ne sağlıklı yaşanabilir çevre ve çevre kirliliği ile ne de çevreye duyarlı teknolojilerle uzaktan yakından bir ilgisi bulunmaktadır. Yine GSM kapsamında alınan GSM ruhsatının çevreye uyumlu tesislerle de ilgisi olmadığı gibi bu ruhsat alınırken çevre ile ilgili hiçbir yükümlülük getirilmemektedir (Yıldız, 2010).

Sorunun çözümü için tüm işlemler ÇED sürecinin başlangıcında ÇED kapsamda yapılabilir, bedeli de ilgili kuruma yatırılabilir. GSM ruhsatı için istenen belgeler ve prosedürler aynı olabilir. Ancak, konu ÇED ile birlikte ÇED'in bir parçası olarak çözüleceğinden ÇED sonrasında bu iznin verilmesi uygulaması ortadan kaldırılarak maden yatırımcısının zaman kaybı önlenmiş olacaktır (Yıldız, 2020).

GSM ruhsatı, ÇED için hazırlanan proje tanıtım dosyası hazırlanırken, ÇED EK-1 prosedürü kapsamında “ÇED gerekli değildir” kararı alınırken çözümlenebilir. ÇED Proje tanıtım dosyası hazırlanırken ruhsat sahibi GSM ruhsatı için gerekli taahhütlerde bulunur, “ÇED Gerekli Değildir” kararı alındığında GSM ruhsatı da alınmış olur. Faaliyete geçildiğinde de taahhütlerle ilgili denetleme yapılır (Yıldız, 2008). Nitelik yapılan değerlendirmede hem “ÇED gerekli değildir” belgesini veren hem de GSM ruhsatını veren kurum il özel idaresidir. Bu durumda bu ruhsatın ÇED sürecinde eş zamanlı olarak aynı kurum tarafından verilmesi mümkündür. Benzer olarak, bu ruhsatın ÇED EK-2 prosedürü kapsamında da verilmesi bir mevzuat değişikliğiyle mümkün hale gelebilir. Şöyleki, bu konuda Çevre ve Şehircilik Bakanlığı'na başvurulduğunda, “ÇED sürecinde başvurunun yapıldığı şehrin il özel idaresi iş yeri açma ve çalışma ruhsatını vermeye yetkilidir” şeklinde bir hükmün mevzuata eklenmesiyle bu sağlanabilir.

Ayrıca, maden işletme faaliyetleri yapılabilmesi için mera, orman ve SİT alanları gibi arazi mülkiyet izinleri, GSM ruhsatı gibi (ÇED dışında diğer) izinler konusunda genellikle ÇED raporunda belirlenen esaslar dahilinde ilgili kamu kurum ve kuruluşları tarafından izin verilmesi öngörülmüştür¹⁴. Bu çerçevede Türkiye’de 3213 sayılı Maden Kanununun 7. maddesinde, “ÇED işlemleri Çevre ve Şehircilik Bakanlığı tarafından, diğer izinlere ilişkin işlemler de ilgili bakanlıklar ve diğer kamu kurum ve kuruluşlarınca ÇED sürecinde en geç üç ay içinde bitirilir”, kuralı bulunmaktadır (Yıldız ve Kural, 2020). Buradaki amaç, ÇED işlemleri ile birlikte diğer izin işlemlerinin eş zamanlı olarak bitirilmesini sağlayarak maden ruhsat sahiplerinin bir an önce üretim faaliyetine başlayabilmelerini sağlamaktır. Ancak, uygulamada ÇED onayı olmadan diğer izin işlemlerine başlanamaması, diğer izin işlemlerinin de başvuru tarihinden itibaren üç ay içinde sonuçlandırılmaması, gibi sorunlar yaşanmakta (Cankurtaran, 2008, s. 6) ve halen yaşanmaya devam etmektedir. Aşağıda, örnek bir maden işletme projesinin termin planı görülmektedir (Yıldız ve Kural, 2020) (Şekil 5).



Şekil 5. Bir Projenin Zamanlama Tablosu Örneği
Kaynak: (Nazka, 2014, s.12).

Şekilde görüldüğü üzere, Türkiye’de gerçekleştirilen bir altın madeni işletme projesinde; ÇED sürecinin tamamlanması 9 ay, orman izninin alınması 13 ay, iş yeri

¹⁴ 2004 yılında yürürlüğe giren 5177 sayılı Kanun’un izinler ile ilgili ortaya koyduğu amaç, maden ruhsat sürelerinin sınırlı olması nedeniyle ÇED, mülkiyet, GSM ve MAPEG kayıtlarında bulunan izinlerin süreçlerinin eş zamanlı olarak ayrı ayrı yürütülmesini sağlamaktır. Nitekim, 2007 ve 2010 yılları arasında orman izni ve GSM ruhsat başvuruları esnasında, bu başvuruya ÇED izni eklenmiyor, ÇED sonradan alındığında ilgili kurumlara verilebiliyordu. Çevre Kanunu’nda yapılan değişiklik sonucunda her türlü izin, ruhsat ve benzeri müracaatlarda ÇED bulunması zorunluluğu getirilince bu uygulamadan vazgeçilerek, Orman Yönetmeliği ve GSM Yönetmeliği’nde değişiklik yapılarak orman izni ve GSM ruhsat müracaatlarında ÇED’in eklenmesi zorunlu hale getirildi (Cankurtaran, 2020).

açma ve çalışma ruhsatının alınması (iyimser bir süre olarak) 1 ay¹⁵, işletme iznine başvuru yapılması ve bu iznin alınması 1 ay olmak üzere¹⁶, işletme faaliyetine başlayabilmek için tüm izinlerin toplam 24 ayda tamamlanması öngörülmüştür. ÇED sürecinin bitiminden sonra orman izninin ve GSM ruhsatının süreçlerinin başlamasının planlanması dikkat çekmektedir. Burada dikkati çeken bir diğer husus da ÇED sürecinden sonra diğer izinlerin 21 ay içerisinde alınmasının planlanması, ancak bu izinlerin 3 ay içerisinde tamamlanamıyor olmasıdır. Bunun sonucunda maden işletme faaliyetleri için verilecek izinlerin gecikmesi Türkiye’de önemli derecede maden yatırımlarının kaybedilmesine yol açmaktadır (Yıldız 2020i; 2020j; Yıldız ve Kural, 2020).

İşletme ruhsatının alınması sonrasında işletme izni alınana kadar geçen süre sınırlı olduğundan, ÇED - arazi mülkiyet izinleri - GSM ruhsatı gibi izin işlemleri eş zamanlı yapılabilmelidir. Bir kurum diğer bir kurumun işleminin bitmesini beklememelidir (TMD, 2019b, s.60; TMD vd., 2018, s.28; Yıldız, 2020b). ÇED sürecinin maden işletme izin sürecinde kilit bir rol oynadığı dikkate alınarak, ÇED sürecinde tüm kurum görüşleri online sistem ile daha hızlı alınabilir hale getirilmeli, GSM ruhsatının bu izin sürecinde verilmesi sağlanmalıdır.

Herşeyden önemlisi, özellikle ÇED veya diğer izin süreci konusunda mevzuatla kurumlara getirilen süre sınırlaması uygulamada da gerçekleşmelidir. Bu suretle ilgili izin prosedürleriyle zaman kaybedilmeden maden yatırım kaybı riski düşürülebilecektir. Böylece “ÇED Olumlu” kararıyla (tek izin - tek merci yoluyla) yatırımlar yapılabilecektir (Yıldız ve Kural, 2020).

Yeni bir Maden Kanunu tasarısının görüşüldüğü günümüzde GSM ruhsatı konusundaki sorunun çözümü için mevzuatta şu değişikliklerin yapılması öngörülmektedir: *“Çevresel etki değerlendirmesi kararı alınmış olan maden işletme faaliyetleri ile bu faaliyetlere dayalı geçici tesisler için karara esas alan kadar herhangi bir inceleme kurulu oluşturulmaksızın yedi iş günü içerisinde işyeri açma ve çalışma ruhsatı düzenlenir. Çevresel etki değerlendirmesi kapsam dışında kalan madencilik faaliyetleri için ise inceleme kurulu oluşturulmaksızın en az işletme izin alanı kadar yedi iş günü içerisinde işyeri açma ve çalışma ruhsatı düzenlenir. İşyeri açma ve çalışma ruhsatı müracaatlarının yedi iş günü içinde ilgili idare tarafından tamamlanmaması halinde durum ilgili evraklarla birlikte Genel Müdürlüğe bildirilir, bu durumda ruhsat için verilen/verilecek işletme izni, işyeri açma ve çalışma ruhsatı yerine geçer. Madencilik faaliyetlerine ilişkin işyeri açma ve çalışma ruhsatları ile ilgili usul ve esaslar, İçişleri Bakanlığının görüşü alınarak Bakanlıkça yürürlüğe konulan yönetmelikle belirlenir.”*

¹⁵ Benzer şekilde, bir metalik maden işletmesinin işletme projesinde işletme faaliyetleriyle ilgili zamanlama tablosunda (Koza, 2013, s.5) GSM izninin alınması için en fazla bir aylık bir süre öngörülmüştür.

¹⁶ TÜMMER, a) ÇED olumlu kararı verilen maden üretim faaliyeti ve tesisleri ile deneme izni almış birinci sınıf GSM kapsamına giren maden üretim faaliyetleri ve bunlara dayalı tesislerden 7 gün içerisinde, b) İkinci, üçüncü sınıf GSM kapsamına giren maden üretim faaliyetleri ve bunlara dayalı tesislerden ise 5 gün içerisinde GSM ruhsatının il özel idarelerinden alınmasını önermektedir (TÜMMER, 2010).

Bu değişiklik şu gerekçeyle açıklanmaktadır: ÇED alınmış faaliyetler ile ilgili işyeri açma ve çalışma ruhsatı alınması esnasında yaşanan sorunlara alan ve süreler göz önünde bulundurularak standart çözüm getirilmesi gerekmektedir. Ayrıca, maden ruhsat sahipleri tarafından GSM ruhsatlarının alınması esnasında yerel idareler arasında farklı uygulama ve işlemlerle karşılaşmaktadır. Bunun nedeni genellikle özel bir faaliyet alanı olan madencilik konusunda uzman olmayan kişi ve kuruluşların bu konuda takdir yetkisini kullanmasıdır. Halbuki Türkiye’de madencilik konusunda otorite ETKB’dir. Bu nedenle, Sivil Havacılık Kurumunda olduğu gibi bu konudaki usul ve esasların İçişleri Bakanlığının görüşü alınarak Bakanlıkça yürürlüğe konulan yönetmelikle belirlenmesi standart uygulama yapılmasına ve mağduriyet yaşanmamasına imkan sağlayacaktır (Madencilik Kuruluşları, 2020).

GSM ruhsatının verilmesi sonrasındaki süreçte ruhsat sahibinin verdiği taahhütler ilgili kurum tarafından denetlenmelidir. *GSM ruhsatı* madencilik için kurulacak şantiyeye verilmeli, ÇED ya da işletme izni alanı koordinatlarıyla sınırlandırılmamalıdır (Yıldız, 2018, s.122). Zira, GSM ruhsatı amacına uygun olarak şantiye alanıyla ilgilidir, çalışma alanı ile ilgili değildir. Bu ruhsat alındıktan sonra şantiye binasına ilaveler yapılabilir ya da yeri değiştirilebilir. Böyle bir durum sorun olarak gösterilmeye çalışılabilir. Bu durumda ruhsat yeniden verilmeli, ya da yenilenmelidir (Yıldız, 2020).

Ayrıca bu konuda önemli bir diğer husus, mevzuatta bu ruhsata iznin “geçici tesis” olarak verilmesinin öngörülmesidir. Halbuki, uyuşmazlıklarda mahkemeler “geçici tesis” tabiriyle “maden alanları”nı (maden alan kullanımını) farklı görmektedir (Yeşilyurt, 2020b). Bu nedenle “geçici tesisler” yerine “maden işletme faaliyetlerinin bulunduğu alanlar ve geçici tesisler” denmesi daha doğru olabilir. Zira maden işletme faaliyet alanları madenin ömrü boyunca işletme faaliyeti yapılabilmesi için bulunması gereken şantiyeyi de kapsamaktadır.

4. SONUÇ

Madencilik sektörü yatırımları çok risklidir ve izinleri meşakatle alınan bir süreci kapsamaktadır. Maden mevzuatı gelişiminde kanun hükümlerinden ve GSM iznini veren idarelerin keyfi uygulamalarından kaynaklı nedenlerle maden işletmelerinin kapanma noktasına geldiği bir süreç yaşanmıştır. Bu süreçte her ne kadar yeni hükümlerle bunlar engellenmeye çalışılsa da GSM izni ve harcı kapsamında bürokratik sorunlar ve keyfi uygulamalar devam etmektedir. Nitekim iş yeri açma ve çalışma ruhsatı il özel idareleri tarafından farklı uygulamalara tabi tutularak verilmekte, bu ruhsatın verilmediği durumlar olmakta, ve yer yer bu süreç bu kurumlarca uzatılarak maden yatırımcıları yaptırımlarla karşılaşmaktadır. İzin sürecinde yaşanan gecikmeler sonucu yatırımcılar maden işletme ruhsatlarını terk edebilmekte ya da ruhsatları idare tarafından iptal edilebilmektedir. Tüm bunlar maden yatırımcılarının mağduriyetiyle sonuçlanmaktadır.

Bu çalışmada yapılan önerilerin bir kısmı mevzuatlarla bir kısmı da idari uygulamalarla sorunların çözümünü sağlayabilecektir. Geçmişte Sağlık Bakanlığı ve Belediyeler

verirken günümüzde il özel idarelerinin verdiği bu ruhsatı, bu kurumların ya da Valiliğin, veyahut da MAPEG'in vermesi konusunda halen doktrinin ve madencilik sektörünün çekinceleri bulunmaktadır. Geçmiş dönemlerdeki uygulamaların maden yatırımcılarına verdiği zararlar dikkate alınarak ETKB'nin süre hassasiyeti içerisinde bu ruhsatı vermedeki rolü artırılabilir. Madencilik sektörünün önerisi doğrultusunda bu ruhsat 5-7 gün içerisinde verilmelidir. Madencilik konusunda uzman olmayan kişilerin ve kuruluşların GSM izni sürecinde takdir yetkisinin olmaması, ve bu ruhsatın ÇED kapsamında değerlendirilerek ÇED ile eş zamanlı verilmesi konusunda mevzuatta gereken düzenlemeler yapılmalıdır.

Mevzuatta iş yeri açma ve çalışma ruhsatı maden işletme izni alınabilmesi için gerekli temel izinlerden biri olarak belirlenmiştir. Ancak, bu izni veren idarelerin keyfi uygulamaları ve süreci geciktirmesi dikkate alınarak bu iznin ÇED izni kapsamına alınması ya da tamamen kaldırılması madencilik sektörü ya da doktrin tarafından vurgulanmaktadır. GSM izninin ÇED kapsamında verilebilmesi mümkündür. Böylece madencilik sektörüne uygulanan yoğun bürokratik izin süreci azalacak, ve tıkanan madencilik sektörü hızla gelişebilecektir.

Bu ruhsat için ödenmesi istenen bedelin bir yıllık işletme ruhsat harcına eşit olması ve bir defada ödenerek başka bir bedel istenmemesi önerisi dikkate alınmalıdır. Bu harcın miktarı konusunda yerel idarelerin farklı uygulamalarına son verilmelidir. Sadece maden işletmelerinin verdikleri iş yeri açma ve çalışma ruhsat harçlarının değil, aynı zamanda verdikleri devlet haklarından ayrılan %50'lik payın da madencilikten etkilenen bölgelere aktarıldığı unutulmamalıdır. Yerel idarelerin ve halkın bu konuda bilgilendirilmesi ve bilinçlendirilmesinde fayda var.

Bu ruhsatın ismen ve hükümleriyle mevzuattan tamamen kaldırılarak, ya da bu ruhsat kapsamında istenen belgelerin ve raporların ÇED kapsamında istenmesi izin sürecine önemli bir etki yaratacaktır. Böylece, Türkiye'de maden yatırımcılarının izin süreçlerinin gecikmesi bir nebze azaltılacak, izin sürecindeki bürokratik yük hafifletilmiş olacaktır.

Kaynaklar

- Cankurtaran, Y. (2008). Maden kanununa göre mermer ve doğal taş sektöründe alınması zorunlu izinler. *I. Ulusal Mermer ve Doğal Taşlar Kongresi Tebliğler* (1-2 Şubat 2008), s.3-16.
- Cankurtaran, Y. (2020). Yüksel Cankurtaran ile 14.09.2020 tarihinde kişisel görüşme.
- Çanga, H. E. (2005). *5177 Sayılı Açıklamalı Maden Kanunu ve Yönetmelikleri*. YMGV, 1.baskı, 500 s.
- Çankaya, B. (2018). Maden hukukunda kazanılmış hak. *Türkiye Madenciler Derneği (TMD) Sektörden Haberler Bülteni*, 69, 84-86.

- Emirođlu, A. (2018). Dergi önsözü. *TMD Sektörden Haberler Bülteni*, 71, 8-9.
- Günay, Ö. (2016). *Maden Hukuku Kavramlar – İlkeler – Tanımlar*. Seçkin Yayınevi, 194 s.
- Kalkınma Bakanlığı, (2018). Madencilik Politikaları Özel İhtisas Komisyonu Raporu. On Birinci Kalkınma Planı (2019-2023). Ankara, 220 s.
- Koza, (2013). Karıncadağ Maden İşletmesi IV. Grup Maden (Bakır, Kurşun, Çinko, Gümüş) Ocağı Nihai ÇED Raporu, Koza Altın İşletmeleri A.Ş. (Koza), 167 s.
- Kömürder, (2016). *Madencilikte karşılaşılan sorunlar ve çözüm önerileri*. Kömür Üreticileri Derneği (Kömürder), Şahin Madencilik Müh. Müşav. Nak. ve Tic.Ltd.Şti, 75 s.
- Köse M., Oygür, V. (2015). Madencilikte ne kadar dışa bağımlıyız? *Türkiye 24. Uluslararası Madencilik Kongresi ve Sergisi Bildiriler Kitabı*, (14-17 Nisan 2015), Antalya, s.17-26.
- Madencilik Kuruluşları, (2020). Türk maden kanunu taslağına ilişkin STK'ların öneri ve değerlendirmeleri: 18-19 Ağustos 2020 tarihli İstişare Toplantısı'nda alınan notlar sonrası yapılan düzenlemeler (22.08.2020).
- Nazka, (2014). Koza Altın İşletmeleri A.Ş. Çanakkale İli, Merkez İlçesi Serçiler Ve Terziler Köyü Civarı Altın-Gümüş Madeni Projesi ÇED Raporu. Nazka Mühendislik.
- Özel, M. (2006). *Madencilik sektöründe yatırım projesi analizi ve yönetimi*. Dokuz Eylül Üniversitesi Fen Bilimleri Enstitüsü Yüksek Lisans Tezi. İzmir. 307 s.
- Pinto, B.B. (2013). Madencinin resmi işlemleri ve masrafları. *TMD Sektörden Haberler Bülteni*, 45, 40-41.
- Rivera, J., Oh, C. H. (2013). Environmental regulations and multinational corporations' foreign market entry investments. *Policy Studies Journal*, 41 (2), 243-272.
- Stedman, A., Green, K.P. (2018). *Permit times for mining exploration in 2017*. Fraser Institute, 42 p.
- TBMM, (2010). Madencilik Sektöründeki Sorunların Araştırılarak Alınması Gereken Önlemlerin Belirlenmesi Amacıyla Kurulan Meclis Araştırma Komisyonu Raporu. Dönem 23, Yasama Yılı: 4, 754 s.
- TMD, AGÜB, AMD, EİB, İMİB, TÜMMER, (2018). Madencilik İle İlgili Yaşanan Sorunlar ve Çözüm Önerileri Raporu. *TMD Sektörden Haberler Bülteni*, 72, 23-36.

- TMD, (2019). Sektör temsilcilerinden makam ziyaretleri. *TMD Sektörden Haberler Bülteni*, 77, 56-61.
- Topaloğlu, M. (2011a). *Maden Hukuku 5995 sayılı Kanunla Değişik Maden Kanunu ve İlgili Mevzuat*. Karahan Kitabevi, birinci baskı, 857 s., Adana.
- Topaloğlu, M. (2011b). Maden ruhsatlarının güvenilirliği. *TMD Sektörden Haberler Bülteni*, 38, 44-45.
- Topaloğlu, M. (2019). Yeni maden kanunu nasıl olmalıdır? *YMGV Sektör Maden Dergisi*, 73, 44-47.
- TÜMMER, (2010). Madencilik sektöründe lisanslar ve maliyetleri. *TÜMMER Vergi Konseyi Raporu*, 96 s.
- TÜMMER, (2017). Madencilik faaliyetleri izin süreçleri (sunum). TÜMMER.
- Tütüncü, M. (2010). Madencilik Sektöründeki Sorunların Araştırılarak Alınması Gereken Önlemlerin Belirlenmesi Amacıyla Kurulan Meclis Araştırması Komisyonu Raporu. Dönem 23, Yasama Yılı: 4, S. Sayısı: 544, EK: 4 Komisyon Tutanak Özetleri, s.526-530.
- Url-1<<http://www.nurbeton.com/img/jpeg-56a68df8c3300-800-t/isyeri-acma-ve-calisma-ruhsatu.jpeg>>, erişim tarihi 31.04.2017
- Yeşilyurt, C. (2010a). Orman izinleri. *Madencilik Türkiye Dergisi*, 5, 40-42.
- Yeşilyurt, C. (2010b). İşyeri açma ve çalışma ruhsatları. *Madencilik Türkiye Dergisi*, 6, 44-45.
- Yeşilyurt, C. (2020a). İzinler konusunda bazı ayrıntılar. *Madencilik Türkiye Dergisi*, 86, 112-114.
- Yeşilyurt, C. (2020b). Av. Cemal Yeşilyurt ile 20.08.2020 tarihinde kişisel görüşme.
- Yıldız, N. (2008). İşyeri açma ruhsatı ile ilgili sorunlar karşısında açıklayıcı bilgiler, öneriler ve bilgi notları, (03.06.2008, 29.12.2008 tarihli yazılar), Yayınlanmamış.
- Yıldız, N., (2010). İşyeri açma ruhsatı nedir, ne işe yarar? Maden Yüksek Mühendisi Necati Yıldız'ın 15.02.2010 tarihli yazısı. <www.habermaden.com>
- Yıldız, N. (2018). Madencilik sorunları. *Madencilik Türkiye Dergisi*, 72, 120-128.
- Yıldız, N. (2020). Maden yüksek mühendisi Necati Yıldız ile 19.08.2020 tarihinde kişisel görüşme.

- Yıldız, T.D. (2012). 3213 Sayılı Maden Kanunu Öncesinde ve Sonrasında Türkiye’de Maden Mevzuatında Yapılan Değişikliklerin İncelenmesi. İstanbul Teknik Üniversitesi Fen Bilimleri Enstitüsü (Yüksek Lisans Tezi), İstanbul, 321+XXII s.
- Yıldız, T.D. (2013a). Türk maden mevzuatı evriminde madenlerin mülkiyeti ve rejimi. *23. Uluslararası Madencilik Kongresi ve Sergisi*, 16-19 Nisan, (s. 1959-1980), Antalya.
- Yıldız, T.D. (2013b). 3213 sayılı Maden Kanunu öncesinde ve sonrasında maden arama faaliyetlerindeki değişikliklerin incelenmesi. *23. Uluslararası Madencilik Kongresi ve Sergisi*, 16-19 Nisan, (s. 1981-1994), Antalya.
- Yıldız, T.D. (2019). The share of required costs in investment amounts for mining operating activities in pasture lands in Turkey. *Adıyaman Üniversitesi Mühendislik Bilimleri Dergisi*, 6 (10), 241-249.
- Yıldız, T.D. (2020a). Evaluation of forestland use in mining operation activities in Turkey in terms of sustainable natural resources. *Land Use Policy*, 96.
- Yıldız, T.D. (2020b). The impacts of EIA procedure on the mining sector in the permit process of mining operating activities & Turkey analysis. *Resources Policy*, 67.
- Yıldız, T.D. (2020c). Effects of the private land acquisition process and costs on mining enterprises before mining operation activities in Turkey. *Land Use Policy*, 97.
- Yıldız, T.D. (2020d). Forest costs paid by mining enterprises during investment period to carry out mining operations in forest areas. *Adıyaman Üniversitesi Mühendislik Bilimleri Dergisi*, 7 (12), 24-33.
- Yıldız, T.D. (2020e). Forest fees paid to permit mining extractive operations on Turkey's forestlands & the ratio to investments. *Gospodarka Surowcami Mineralnymi: Mineral Resources Management*, 36 (3), 29-58.
- Yıldız, T.D. (2020f). Waste management costs (WMC) of mining companies in Turkey: Can waste recovery help meeting these costs? *Resources Policy*, 68.
- Yıldız, T.D. (2020g). Recommendations for authorized administration organization in the mining operation permit process in Turkey. *Trakya University Journal of Social Science*, 22 (1), 117-143.
- Yıldız, T.D. (2020h). Problems of the mining sector that need to be solved urgently. 10th International Science And Technology Conference (ISTEC 2020), (September 3-4, 2020), pp.96-97, Nicosia, Turkish Republic of Northern Cyprus.

- Yıldız, T.D. (2020i). *Türkiye’de maden işletme faaliyetleri izin süreçlerinin madencilik sektörüne etkileri*. İstanbul Teknik Üniversitesi Fen Bilimleri Enstitüsü, doktora tezi, 256 s.+XXI.
- Yıldız, T.D. (2020j). Maden işletme faaliyetleri izin süreçlerinde yetkili idare yapılanması için öneriler. *Madencilik Türkiye Dergisi*, 88, 88-102.
- Yıldız, T.D. (2020k). Orman alanlarında madencilik yapılabilmesi için yatırım döneminde ödenen orman bedelleri. *Madencilik Türkiye Dergisi*, 89, 88-94.
- Yıldız, T.D. (2020l). *İşletme izin sürecinin madencilik sektörüne etkileri*. İKSAD Yayınevi, 1. basım, 394 s.
- Yıldız, T.D., Kural, O. (2019). Maden işletme faaliyetleri ile hazinenin özel mülkiyet arazilerinin çakışması halinde istenebilecek bedeller & Mevzuat değerlendirmesi. *Uluslararası Akademik Araştırmalar Kongresi*, 16-18 Eylül, (s. 201-202), Bolu.
- Yıldız, T.D., Kural, O. (2020). The effects of the mining operation activities permit process on the mining sector in Turkey. *Resources Policy*, 69.
- Yıldız, T.D., Güner, O., Kural, O. (2017). Maden Atıkları Yönetmeliği’nin madencilik sektörüne etkileri. 25. *Uluslararası Madencilik Kongresi ve Sergisi*, 11-14 Nisan, (s. 457-472), Antalya.
- Yıldız, T.D., Kural, O., Çatan, B.E. (2019a). Mera alanlarında maden işletme faaliyetleri yapılabilmesi için öngörülen izin süreci. *Uluslararası 30 Ağustos Bilimsel Araştırmalar Sempozyumu*, 28-31 Ağustos, Uygulamalı Bilimler Tam Metin Kitabı, (s. 272-280), İzmir, İksad Yayınevi.
- Yıldız, T.D., Kural, O. ve Aslan, Z. (2019b). Türkiye’de orman alanlarında maden işletme faaliyetleri yapılabilmesi için gerekli izinler konusunda yaşanan sorunlar ve çözüm önerileri. 1. *Uluslararası Şişli Bilim Kongresi*, 24-25 Ekim, (s.159-160), İstanbul.
- Yıldız, T.D., Kural, O., Aslan, Z. (2020a). Türkiye’de orman alanlarında maden işletme faaliyetleri yapılabilmesi için gerekli izinler konusunda yaşanan sorunlar ve çözüm önerileri. *Fen ve Matematik Bilimleri Alanında Akademik Çalışmalar*, Gece Kitaplığı, Bölüm 2, (s. 23-46), İstanbul.
- Yıldız, T.D., Kural, O., Aslan, Z. (2020b). Problems in performing mining operations in agricultural areas and especially olive fields & Solution suggestions. Unpublished yet.

Yıldız, T.D., Samsunlu, A., Kural, O. (2016). Urban development and mining in Istanbul – Ağaçlı Coal Field and its rehabilitation, (*SWEMP 2016*) *International Symposium on Environmental Issues and Waste Management In Energy and Mineral Production*, 29, (s. 1-11), 5-7 Ekim, İstanbul.