

ANTAKYA'DA FRANSIZ MANDASI DÖNEMİ EĞİTİM YAPISININ OLUŞUM VE DÖNÜŞÜM SÜRECİNİN MİMARİ ANALİZİ

AN ARCHITECTURAL ANALYSIS OF THE FORMATION AND TRANSFORMATION PROCESS OF A FRENCH MANDATE PERIOD EDUCATION BUILDING IN ANTAKYA

Makale Bilgisi | Article Info

Başvuru: 12 Şubat 2020	Received: February 12, 2020
Hakem Değerlendirmesi: 18 Şubat 2020	Peer Review: February 18, 2020
Kabul: 26 Haziran 2020	Accepted: June 26, 2020

DOI : 10.22520/tubaked.2020.21.004

Mert Nezih RİFAİOĞLU *

ÖZET

Antakya'da Fransız Mandası Dönemi yirmi yıl sürmüştür. Bu süre içerisinde Fransızlar kentte çeşitli imar faaliyetlerinde bulunmuştur. Tarihi kent dokusunun içinde ve yakın çevresinde müze, sinema, banka, idari yapı, hastane ve okul yapıları gibi çeşitli kamusal binalar yapılmıştır. Çalışmaya konu olan *Ecole des Soeurs-Fevzi Çakmak İlkokulu* Fransız Mandası Dönemi'nin ilk yıllarında Antakya tarihi kent dokusunda yoğun olarak geleneksel konutların yer aldığı bir mahallede inşa edilmiştir. Aynı dönemde yapının yakın çevresinde inşa edilen diğer eğitim yapıları zaman içinde yıkılmış ve/veya işlev değişimine uğramıştır.

Bu çalışmada, *Ecole des Soeurs-Fevzi Çakmak İlkokulu*'nun oluşum ve dönüşüm sürecinin mimari analizinde; yakın çevre dönem yapılarından, tarihi belge ve bilgilerden, eski tarihli fotoğraflardan, kartografik dokümanlardan ve yapıda yürütülen tespitlerden yararlanılmıştır. Bu kapsamda, çalışmanın giriş kısmından sonra; yapının genel tanımı, yakın çevre eğitim yapıları, yapının oluşum ve dönüşüm sürecinin mimari analizi açıklanmış ve yapının koruma-kullanımı ile ilgili değerlendirmeler sunulmuştur.

Anahtar Kelimeler: Eğitim yapıları, mimari analiz, restitüsyon, Fransız Mandası Dönemi, Fevzi Çakmak İlkokulu, Antakya.

* Doç. Dr., Hatay Mustafa Kemal Üniversitesi, Mimarlık Fakültesi, Mimarlık Bölümü, Mimari Restorasyon Anabilim Dalı
e-posta: mertnezih@gmail.com ORCID: 0000-0002-0687-7968

ABSTRACT

The French Mandate Period lasted twenty years in Antakya. During this time, French Mandate carried out various development activities in the city. Several public buildings such as museums, cinemas, banks, administrative buildings, hospitals and school buildings have been built in and around the historic urban fabric. *Ecole des Soeurs-Fevzi Çakmak* Elementary School was built in the early years of the French Mandate Period in the historic urban fabric of Antakya where mostly traditional residential dwellings were located. All of the school buildings dated in French Madate Period in its near surrounding have been demolished or altered.

In this study, the architectural analysis of the formation and transformation process of the *Ecole des Soeurs-Fevzi Çakmak* Elementary School was investigated from the knowledge coming from the same period education buildings, historical documents and information, old photographs, cartographic documents and site-surveys carried out through the building. The paper begins with an introduction and continues with given information on the general definition of the building, the same period education building, the formation process of the building and the architectural analysis of the building's transformation process. The paper, therefore, concludes with evaluations about the building.

Keywords: Education buildings, architectural analysis, restitution, French Mandate Period, Antakya.

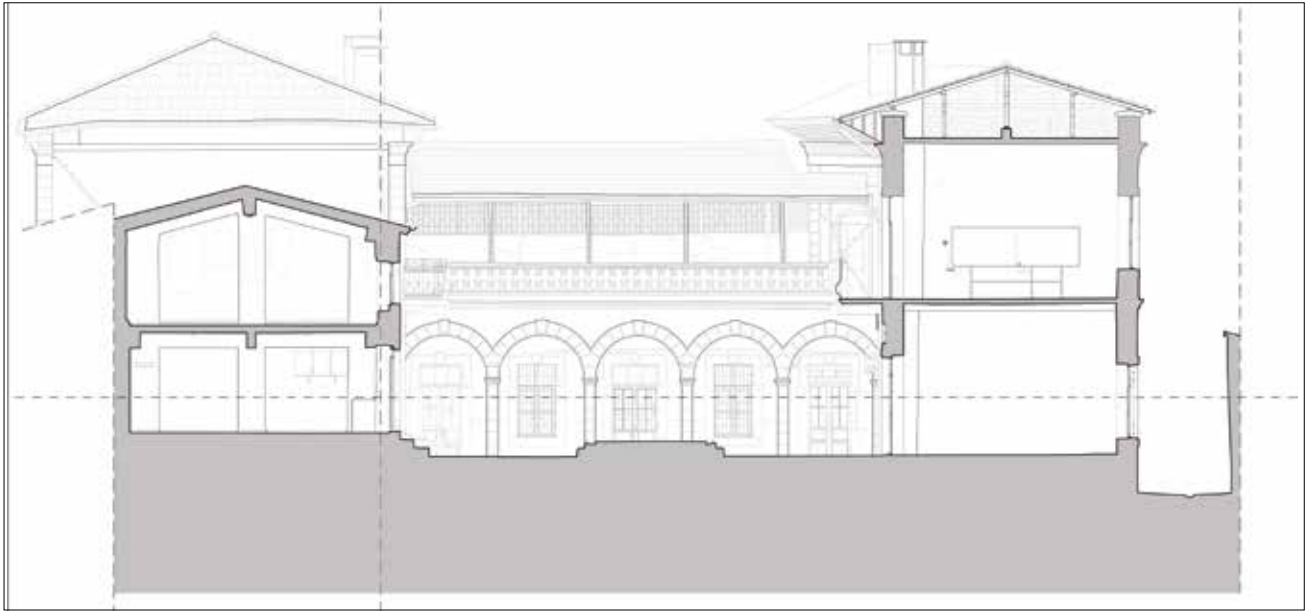
GİRİŞ

1938 yılına kadar süren yirmi yıllık Fransız Mandası Dönemi'nde Antakya'da ve manda idaresinde bulunan diğer yerleşimlerde yeni eğitim kurumları kurulmuş ve eğitim yapıları inşa edilmiştir. İnşa edilen eğitim yapılarının çoğu işlev değiştirmiş ve/veya yıkılarak yerine yeni yapılar inşa edilmiştir. Bu çalışmaya konu olan *Ecole des Soeurs-Fevzi Çakmak İlkokulu*, özgün işlevi ile günümüze ulaşmış ender yapılardan biri olma özelliği sebebiyle dönem yapılarına yönelik bilgi ve belge değeri bulunmaktadır. Bu sebeple makalede, yapının diyakronik incelemesi, yapı özelinde yapılan tespitler ve yakın çevrede bulunan dönem yapılarıyla ilişkili karşılaştırmalı çalışma ışığında, *Ecole des Soeurs-Fevzi Çakmak İlkokulu*'nun sahip olduğu mimari karakterinin oluşum ve dönüşüm sürecinin analizi amaçlanmıştır. Analizde; kültür varlığına yönelik yazılı kaynaklardan, eski fotoğraflardan, eski tarihli çizimlerden, yapıdan gelen izlerden, yasal dokümanlardan ve dönem yapıları üzerine yapılan karşılaştırmalı çalışmadan faydalanılmıştır.

Bu kapsamda, birincil derecede güvenilir kaynaklardan¹ (Bakırer, 1982) yazılı ve kartografik dokümanlar (Kadastral planlar, Tapu Sicil kayıtları), yapı kategorisi ile ilgili tüm görsel, sözel ve yazılı materyaller kütüphanelerden², sanal veri-tabanlarından ve ilgili kurumlardan³ temin edilmiş ve incelenmiştir. Elde edilen tüm veriler yapı özelinde gerçekleşen mimari eleman, strüktürel sistem, kütle-cephe özellikleri ile ilgili tespitlerle çözümlenerek yapının oluşum ve dönüşüm sürecinin tarihsel dönemleri ve içeriği saptanmıştır.

YAPININ GENEL TANIMI

Fransız Mandası Dönemi'nin ilk yıllarında inşa edilen okul, yapıldığı dönemde sahip olduğu yapı-avlu-parsel sınırı ilişkilerini devam ettirmektedir. Zemini kesme taş kaplı iki avluya sahip yapının ana avlusunda yer alan kütleler *U* biçimli oturma avluyu çevrelemektedir. Avlunun güneydoğu cephesinde beş akslı, kemerli, betonarme kolonlu, söveleri çarpma çimentoyla bosajlanmış bir revak mevcuttur (Şek. 1⁴, Foto. 1).



Şekil 1. Güneydoğu avlu cephesi (Rölöve çiziminden üretilmiştir, 2020). / South-east courtyard facade (Produced from measured drawings, 2020).

Çalışmada izlenen temel yöntem, yapının tarihsel süreç içerisinde değişime uğramış, kısmen ve/veya tamamen yok olmuş, eklenmiş kütsel ve mimari öğelerinin işlevsel gereksinimler, mimari gereklilik, yapıdan gelen izler, karşılaştırmalı çalışma analizleri ile tespit edilmesini kapsamaktadır.

¹ Birinci dereceden güvenilir kaynaklar Ömür Bakırer'in "Mimarlık Tarihi Araştırmalarında Belgelerin Katkıları" isimli makalesinde yapı kitabeleri, vakfiyeler, tahrirler, şeriye mahkeme sicilleri, mühimme ve maliye defterleri, şeriye ve müteferrik defterler, seyahatnameler, haritalar, topoğrafik haritalar ve gravürler olarak belirtilmiştir.

² Yazar tarafından yapılan kaynak araştırmasında üniversite kütüphanelerinden (ODTÜ-Bilkent-HMKÜ) ve Milli Kütüphane arşivinden yararlanılmıştır.

³ Sanal veri-tabanları ve ilgili kurumlardan edinilen bilgi ve belgeler yazı içinde kurum adı ve veri-tabanı bilgisi verilerek sunulmaktadır.

⁴ Makalede MNR Mimarlık tasarım-proje-restorasyon firmasının hazırladığı rölöve çizimleri firmanın izniyle kullanılmıştır.



Fotoğraf 1. Okulun ana avlusu. (Rifaioğlu, M. N., 2019)
/ *Main courtyard of school.*



Fotoğraf 2. Ana avlunun güneybatı cephesi. (Rifaioğlu, M. N., 2019)
/ *South-east facade of main courtyard.*

Avlu cephelerinde yüksek dikdörtgen, söveleri neo-klasik üsluplu pencere ve kapı açıklıkları bulunmaktadır. Tüm açıklıkların sövelerinde çarpma çimento sıva uygulanmıştır (Foto. 2). Avlunun güneybatı cephesinde yapının diğer cephelerinden ayrılan bir detay gözlenmektedir. Cephenin zemin kat kotunda yer alan dört açıklığın üstünde geleneksel Antakya konutlarının avlu cephelerinde yaygın olarak bulunan çiçek ve geometrik desenli taş oyma bezemeler yer almaktadır (Foto. 3).

Yapının kuzeydoğu cephesinde ana giriş kapısı bulunmaktadır (Şek. 2). Yapının ana giriş kapısının üstünde ferforje lanternli kemer profilli demir saçak, dönemin mimari estetik anlayışına referans olmaktadır (Foto. 4). Kapının sövesinde çarpma çimento sıva, taş sövede bulunan yuvaya oturan mil menteşede tek kanat ahşap kapı mevcuttur. Dönem yapılarına benzer neo-klasik cephe biçimlenmesine sahip olan yapının tüm cephelerin özgün mimari elemanlarında kayıplar ve/veya değişimler mevcuttur (Şek. 3).

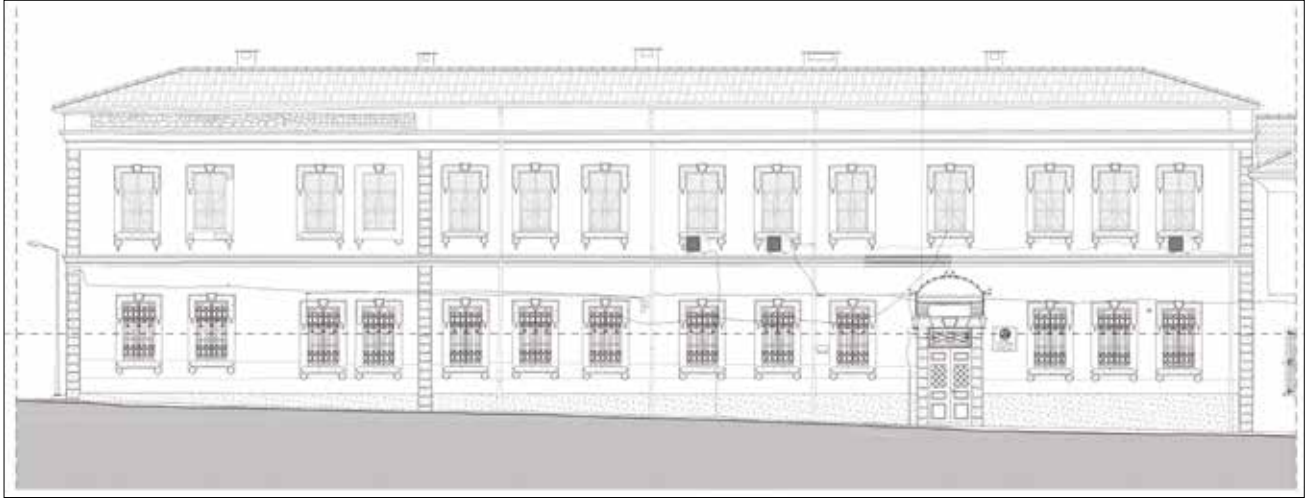


Fotoğraf 3. Ana avlunun güneybatı cephesinde bulunan çiçek ve geometrik desenli taş oyma bezemeler. (Rifaioğlu, M. N., 2019)
/ *Flower and geometric carved stone decorations on the south-west facade of main courtyard.*



Fotoğraf 4. Okulun ana giriş kapısı. (Rifaioğlu, M. N., 2019)
/ *Main entrance gate of school.*

Ana kütleinin üst katında avluya doğru I profilli putrellerle oluşturulmuş açık koridor bulunmaktadır. I putrellerin altları köşegen sıvalıdır. Koridorda yer yer ana yapının avlu cephesine mesnetlenmiş ferforje bir korkuluk mevcuttur. Üst katın saçak kotunda bir silme ve silme üstünden itibaren ahşap rabıta ile kapatılmış çatı saçağı bulunmaktadır (Foto. 5). Yığma yapım sistemi ile çözümlenmiş I putrelli döşemeler dönemin yapım teknolojisine yönelik bilgi sunmaktadır.



Şekil 2. Kuzeydoğu cephesi (Rölöve çiziminden üretilmiştir, 2020). / North-east courtyard facade (Produced from measured drawings, 2020).



Şekil 3. Güneybatı avlu cephesi. Üst katta yer alan pencerelerin doğramaları değişmiş ve ahşap panjurları yok olmuştur (Rölöve çiziminden üretilmiştir, 2020). / South-west courtyard facade. There have been alterations and missings in the architectural elements of the building (Produced from measured drawings, 2020).



Fotoğraf 5. Revaklı cephenin tavanında bulunan pütreller. (Rifaioğlu, M. N., 2019) / I beams and the ceiling of the portico.



Fotoğraf 6. Ana avlunun Kuzeydoğu cephesi ve ikinci avluya geçiş mekânı (Rifaioğlu, M. N., 2019). / North-east facade of the main courtyard and transition space between main and second courtyard.

Yapının ana avlusunun kuzeydoğu cephesinde bulunan mekândan ikinci avlusuna geçiş bulunmaktadır (Foto. 6). İkinci avluya geçiş mekânının köşesi kedi merdiveni biçiminde bosajlanmıştır. Zemin döşemesi siyah

bordürlü renkli geometrik desenli mermer kaplamalı geçiş mekânından üst kata dökme mozaik basamaklı çift kollu bir merdivenle ulaşılmaktadır (Foto. 7).



Fotoğraf 7. Ana merdiven ve ikinci avluya geçiş mekânının mermer zemin döşemesi (Rifaioğlu, M. N., 2019). / *Main staircase and the marble floor covering of the transition space between main and second courtyard.*

Dersliklerin zemin kaplamalarında farklı geometrik biçim ve desenlere sahip karosiman, kesme taş ve beton şap kullanımı mevcuttur. Zemin kat güneybatı avlu cephesinde bulunan çiçek ve geometrik desenli taş oyma bezemelerin olduğu üç dersliğin zemin döşemesi -ana avluda olduğu gibi- kesme taş kaplıdır (Foto. 8-9-10).



Fotoğraf 8. Kesme taş zemin döşemeli sınıf (Rifaioğlu, M. N., 2019). / *Classroom with fine cut stone floor covering.*



Fotoğraf 9. Karosiman zemin döşemesi (Rifaioğlu, M. N., 2019) / *Cement tile floor covering.*



Fotoğraf 10. Beton şap zemin döşemeli sınıf (Rifaioğlu, M. N., 2019). / *Classroom with concrete screed floor covering.*

FRANSIZ MANDASI YÖNETİMİNDE YAKIN ÇEVREDE EĞİTİM YAPILARI

Fransız Mandası yönetiminde bulunan Suriye’de Şam, Halep, Lazkiye ve Rakka’da Fransızlar tarafından inşa edilen okullar üzerinden yapılan incelemede, Antakya’da inşa edilen *Ecole de Soeurs* ile mimari üslup ve kütle özellikleri bakımından benzerlikler tespit edilmiştir. Suriye’nin Lazkiye kentinde 1933 yılında inşa edilen *École des Soeurs Carmélites Françaises (Fransız Karmelit Kız Kardeşler Okulu)* bir uzun ve bir kısa kültenin dik açılı birbirine değen bir şekilde konumlanmasıyla oluşan L biçimli bir oturma sahiptir. Bir avlu etrafında çözümlenen okulun uzun kültelinin başına bitişik tek katlı ve mimari üslup olarak müstemilat kütleleri olarak nitelenebilen bir kütleyle sonlanmaktadır. Ana kütle iki katlı ve kırma çatılıdır. Zemin katta avlu cephesi boyunca ikinci katın çıkma düzleminde bir revak yer almaktadır. On bir kemerli açıklıkla oluşan revağın L kültelinin kesişiminde bulunan bölümünün kapalı mekâna dönüştürüldüğü gözlenmektedir. Revak zemini avlu zemininden kot ve malzeme farkı ile ayrılmıştır. Revaktan okulun zemin katında bulunan mekânlara giriş

bulunmaktadır. Mekânlarda revağa açılan dikdörtgen açıklıklı ve ahşap panjurlu pencereler bulunmaktadır (Foto. 11).



Fotoğraf 11. Suriye Lazkiye’de 1933 yılında inşa edilmiş olan / *École des Soeurs Carmélites Françaises* (Fransız Karmelit Kız Kardeşler Okulu) (<http://www.tabib-web.eu>). *École des Soeurs Carmélites Françaises* built in 1933 in Latakia, Syria.

Yapının üst katında, üç açıklıklı aks düzenine rastlanmaktadır. Her üçlü pencere düzeninin arasında zemin kat revak kolonlarının çatı kotuna kadar yükseldiği gözlenmektedir. Dört aks ve her aksta üç adet çift kanat dikdörtgen pencerede çift kanat ahşap panjur ve pencerelerin çevresinde bosajlı çarpma çimento söve bulunmaktadır. Fransız Mandası Dönemi’nden sonra yapıya benzer aks aralıklarına sahip, revaksız iki katlı bir kütle eklenerek yapı, avlu etrafında sıralanan U biçimli bir oturma şemasına dönüşmüştür (Foto. 12).

Lazkiye’de 1924 yılında Harem yolunun üstünde inşa edilmiş olan *Écoles Des Frères* (Kardeşler Okulu) yüksek kemerli bir revak ile yola cephe vermektedir. Yapının dış cephesini oluşturan revağın tavanında I profil pütrelli volta döşeme görülmektedir (Foto. 13). *College des Frères des Ecoles Chrétiennes* (Hristiyan Okullarının Kardeşleri Koleji) ile *Collège des Filles Américaines* (Amerikan Kız Koleji)’nin kare taban alanına sahip yüksek ve kırma çatılı tek kütlelerde yer aldığı bilinmektedir. Bu okullar Fransız Dönemi’nde Lazkiye’de bulunan yapıların okula dönüştürülmesiyle açılmıştır (Foto. 14-15).

Osmanlı Dönemi’nde kurulan ve Fransız Mandası Dönemi’nde kullanımı devam eden Halep’te Fransiskenlere ait olan *College de Terre Saint’in* (Terre Saint Koleji) yapımı 1853 yılında başlamış ve 1879 yılında tamamlanmıştır. Okul ve kiliseden oluşan yapı kompleksi dikdörtgen bir avlu etrafında konumlanmış iki katlı kütlelerden oluşmaktadır. Kısa kenarın avlu cephesinde üstü çapraz tonozlu kemerli bir revak bulunmaktadır. Avlu cepheleri Osmanlı Dönemi geleneksel ve neo-



Fotoğraf 12. *École des Soeurs Carmélites Françaises* (Fransız Karmelit Kız Kardeşler Okulu) okuluna eklenen kütle (<http://www.tabib-web.eu>). / *The addition part of École des Soeurs Carmélites Françaises*.



Fotoğraf 13. Suriye Lazkiye’de 1924 yılında inşa edilmiş olan *Écoles Des Frères* (Kardeşler Okulu) (<https://syrmh.com>). / *Écoles Des Frères* built in 1924 in Latakia, Syria.



Fotoğraf 14. Suriye Lazkiye’de bulunan *College des Frères des Ecoles Chrétiennes* (Hristiyan Okullarının Kardeşleri Koleji) (<https://syrmh.com>). / *College des Frères des Ecoles Chrétiennes* in Latakia, Syria.



Fotoğraf 15. *Collège des Filles Américaines* (Amerikan Kız Koleji) (<https://syrmh.com>).

klasik üsluplu mimari öğelere sahiptir. Avlunun revaklı cephesinin önünde St. Antonio Beduin'nin heykeli bulunmaktadır (Foto. 16). Fransiskanların kurduğu okul, yatılı erkek okulu olarak hizmet vermiş ve Fransız Mandası Dönemi'nde de varlığını sürdürmüştür. Okulun zemin katta bulunan bir mekânı kilise olarak işlevlendirilmiştir (Foto. 17). Öğrenci yatakhaneli, zemin katta çapraz tonozlu mekânda yer almaktadır (Foto. 18). Yapı kompleksi, Suriye Devleti Dönemi'nde müzeye çevrilmiş ve okulda bulunan dini referanslar kaldırılmıştır (Foto. 19-20).



Fotoğraf 16. Halep'te bulunan College de Terre Saint (Terre Saint Koleji)'in avlusu, 27 Ekim 1895 (Fotoğraf: Yapıda bulunan görsel, yazar tarafından fotoğraflanmıştır, Ekim, 2005). / *The courtyard of College de Terre Saint in Aleppo.*



Fotoğraf 17. Okulun kilisesi (Fotoğraf: Yapıda bulunan görsel, yazar tarafından fotoğraflanmıştır, Ekim, 2005). / *The church section of school.*



Fotoğraf 18. College de Terre Saint (Terre Saint Koleji)'in yatakhaneli (Fotoğraf: Yapıda bulunan görsel, yazar tarafından fotoğraflanmıştır, Ekim, 2005). / *The dorm space of College de Terre Saint in Aleppo.*



Fotoğraf 19-20. Halep'te bulunan College de Terre Saint (Terre Saint Koleji)'nin Suriye Devleti Dönemine ait fotoğrafları (Rifaioğlu, M. N., Ekim 2005). / *College de Terre Saint in 2005.*

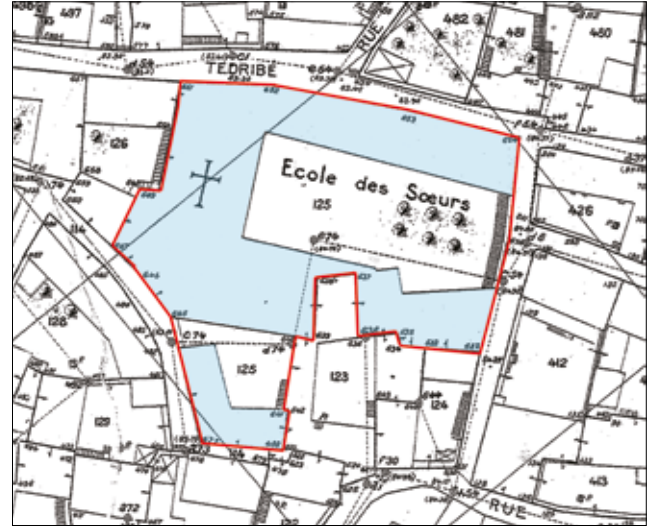
İncelenen eğitim yapılarında ortak olarak dikdörtgen büyük bir avlunun, avlunun enaz bir kenarında kemerli bir revağın, cephe biçimlenmelerinde neo-klasik üslubun olduğu anlaşılmaktadır. Okullarda kilise olarak kullanılan bir mekân bulunabilmektedir. Yatakhane ve dersliklerin avlunun çevresinde konumlandığı anlaşılmaktadır. Yapıların hepsinde ana yapı malzemesi taş olmasına karşın, birkaç örnekte *I* pütrelli volta döşemenin bulunduğu tespit edilmiştir.

YAPININ OLUŞUM SÜRECİ

Fransız Mandası Dönemi'nde *Ecole des Soeurs* (*Kız Kardeşler Okulu*), Sabiha Killez'e ait olduğu bilinen 3 parselde yer alan konutların yerine inşa edilmiştir (Antakya Fevzi Çakmak Ortaokulu Bülteni, 1984)⁵. İnşa sürecinin başında, Sabiha Killez'den satın alınan parsellerde bulunan konutlar yıkılmış, parseller tevhit edilerek 1321 m²'lik 125 numaralı tek parsel olarak kadastral plana işlenmiştir. *Ecole de Soeurs* oluşan yeni parselde dönemin eğitim binalarına benzer olarak büyük ve küçük iki avlunun çevresinde yapılaşmıştır (Şek. 4). Kadastral planın tarihi göz önüne alındığında, okul yapısının 1919-1929 yılları arasında Fransız Mandası Dönemi'nin başlarında inşa edildiği anlaşılmaktadır.

Rıfat Özdemir'in Antakya Şer'iyye Sicilleri üzerinde yaptığı çalışmaya göre, 1709 yılında kentte yirmi üç mahalle bulunmaktadır (Özdemir 1994:126). Yapı, bu mahallelerden Makbel Mahallesi'nde konumlanmaktadır. Farklı etnik ve dini grupların yoğunlaştığı bölgelere referansla verilen mahalle isimlerine göre Makbel Mahallesi'nin kuzeyi Makbel İslam, güneyi Makbel Hristiyan olarak ikiye bölünmüştür (Weulersse 1934: 44). *Ecole des Soeurs*, Makbel Hristiyan bölümünde yer almaktadır.

Weulersse, Antakya'daki Türk mahallelerini aristokrat, aristokrat mahallelere göre daha az homojen ve en fakir mahalleler olmak üzere üç ana grupta incelemektedir. Makbel Mahallesi ile birlikte Cami-i Kebir, Kastal İslam, Ümran, Dakik, Debbus ve Şenbey Mahalleleri aristokrat mahalleler olarak belirtilmiş ve bu mahallelerde "dar ve uzun sokakları sınırlayan penceresiz, kör ve çıplak duvarların arkasında, ağaların büyük güzel avlulara açılan zengin evlerinin, okulların ve dini yapıların" (Weulersse 1934:44) varlığından söz etmiştir. Fransız Mandası Dönemi kadastral planları ve mülkiyet bilgileri ile ilgili yapılan araştırma sonucunda mahallelerde yoğunlaşan homojen dini-etnik mülkiyet deseninin içinde heterojen bir sosyo-kültürel demografik yapının olduğu tespit edilmiştir (Rifaioğlu 2014).



Şekil 4. Kütüphane-avlu-parcel sınırı ilişkisi (Yazar tarafından 1929 tarihli kadastral plan üzerinden hazırlanmıştır, 2019). / *Mass-court-yard-parcel boundary relation prepared from 1929 cadastral plan.*

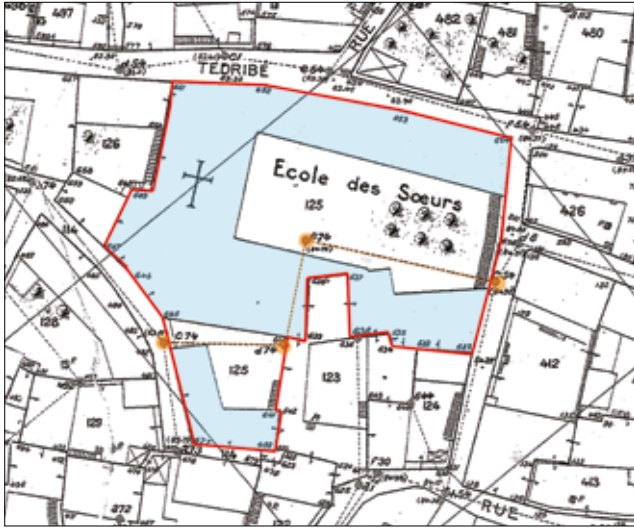
Kadastral planda, büyük ve küçük iki avlunun etrafında konumlanmış okulda; kilise, eğitim kütleleri ve tek kollu merdivene sahip müstemilat kütleleri görülmektedir. Büyük avlunun güneyinde ağaçlar ve merdiven bulunmaktadır. Haritanın belgeleme yöntemiyle ilişkili olarak çizilen daireler poligon noktalarını, daireleri birleştiren kesik çizgilerse poligon aktarımlarını nitelemektedir. Poligon noktalarının ve aktarım hatlarının konumlarının çözümlenmesiyle⁶, yapının büyük avlusunun kısa cephesinde merdivenin altından bir girişin olduğu, büyük avlu ile küçük avlu arasında günümüzde de mevcut olan -kütlelerin altında kalan- geçişin yer aldığı, küçük avluda ise arkada yer alan çıkmaz sokaktan ulaşılan -günümüzde kapatılmış olan- bir girişin daha olduğu anlaşılmaktadır (Şek. 5).

Fransız Mandası Dönemi'nde lise eğitimi verilen *Ecole de Soeurs*'da, Hatay'ın Anavatana katılımından sonra Fransız Lisesi, Lise Okulu, Merkez Ortaokulu, Fevzi Çakmak Ortaokulu ve Fevzi Çakmak İlkokulu isimleri ile eğitim-öğretim faaliyeti devam etmiştir. Okul, Fevzi Çakmak Ortaokulu ismini 1978, Eylül ayında Kurucu Müdür Halil İbrahim Uğurluel başkanlığında almıştır. Fevzi Çakmak Ortaokulu'nda 1980 yılında laboratuvar, 1981 yılında kız ve erkek öğrenciler için ayrı ayrı işlikler, 1982 yılında spor ve müzik odaları, 1983 yılında da tam teşekküllü okul kooperatifi ve okul kütüphanesi kurulmuştur (Antakya Fevzi Çakmak Ortaokulu Bülteni 1984)⁷.

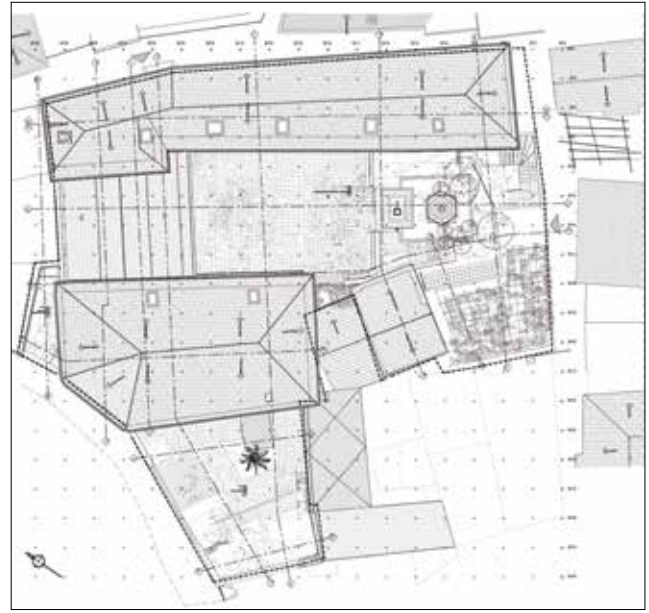
⁵ Antakya Fevzi Çakmak Ortaokulu Bülteni, Yıl.1, Sayı.1, 1984.

⁶ Kadastral planın belgeleme yönteminin çözümlenmesi yazarın özgün çalışmasıdır. Yazar tarafından yapılan poligon noktaları ile aktarım hatlarının çözümlenmesi yapı çevrenin özgün niteliklerinin anlaşılmasına katkı sağlamaktadır.

⁷ Antakya Fevzi Çakmak Ortaokulu Bülteni, Yıl.1, Sayı.1, 1984.



Şekil 5. Kadastral planda yer alan poligon noktaları ve aktarım hatlarının çözümü (Yazar tarafından 1929 tarihli kadastral plan üzerinden hazırlanmıştır, 2019). /Analysis of polygon points and transfer lines in cadastral plan.



Şekil 6. Vaziyet Planı (Rölöve çiziminden üretilmiştir, 2020). Site plan (Produced from measured drawings, 2020).

Yapı günümüzde, Kentsel ve 3. Derece Arkeolojik sit alanı içerisinde, mülkiyeti Maliye Hazinesine ait, Milli Eğitim Bakanlığı'na tahsisli, Taşınmaz Kültür ve Tabiat Varlıkları Yüksek Kurulu'nun 15.11.1985 tarih ve 1558 sayılı kararı ile tescilli⁸ olup çeşitli basit onarım müdahaleleri dışında kapsamlı restorasyon müdahalesi geçirmemiştir⁹. Yapının 2019 yılına ait rölöve çiziminde yer alan vaziyet planında Fransız Dönemi'nde hazırlanan kadastral planda görülen küçük avluda yer alan müştemilat kütesinin yok olduğu, büyük avluda bulunan merdivenin yerine başka bir merdivenin çözümlendiği ve yapının ana kütle sınırlarını nispeten koruduğu anlaşılmaktadır (Şek. 6).

Yapının içinde bulunduğu kentsel bağlamı; yoğun geleneksel konut dokusu, Ortodoks Kilisesi, Katolik Kilisesi, Sarımiye Cami ve Cindi Hamamı gibi anıt ve sivil mimarlık eserlerinin birlikteliği oluşturmaktadır. Fransız Dönemi'nde yapının yakın çevresinde bulunan diğer eğitim yapıları yok olmuş karagah ve komutan evi işlev değiştirmiştir. Yapının bulunduğu çevrede özgün işlevi ile birlikte günümüze ulaşan çok az sayıda yapı kalmıştır. Konutların çoğu gastronomi ve eğlence sektörüyle ilişkili işlevlere dönüşmüştür. Fevzi Çakmak İlkokulu tarihi çevre içerisinde dini yapılar ve hamam dışında özgün işlevini koruyarak günümüze gelmiş tekil bir örnektir.

⁸ T.C. Kültür ve Turizm Bakanlığı Kültür Varlıkları ve Müzeler Genel Müdürlüğü Hatay Kültür Varlıklarını Koruma Bölge Kurulu'nun 11.07.2019 tarih ve 181 sayılı kararı ile koruma grubu 1. Grup yapı olarak belirlenmiştir.

⁹ 2019 yılında Hatay Valiliği Yatırım İzleme ve Koordinasyon Başkanlığı tarafından yapının Rölöve, Restitüsyon ve Restorasyon Projeleri Hizmet Alımı işi gerçekleştirilmiştir. MNR Mimarlık tasarım-proje-restorasyon firması için yüklenicisidir.

YAPININ DÖNÜŞÜM SÜRECİ

Araştırma sürecinde elde edilen veriler doğrultusunda, yapının dönüşüm sürecine ilişkin müdahalelerin yoğunlaştığı üç dönem aralığı belirlenmiştir. Dönem aralıkları, yapının ilk inşa tarihinden itibaren geçirdiği süreç, yapıdan gelen izler, yazılı ve görsel kaynakların değerlendirilmesi sonucunda elde edilen değişikliklerinin sınıflandırılması yapılarak belirlenmiştir.

1919-1928 yıllarını kapsayan birinci dönem yapının inşa edildiği süreci kapsamaktadır. Fransız Mandası döneminde inşa edildiği tespit edilen yapının yapım yılı Manda Döneminin başladığı 1919 yılı sonrasındır. Okul tarihçesinde yazan bilgiler ışığında, Fransızların Hatay'ı işgalinin ardından üç parselde konumlanan evlerin Fransızlar tarafından satın alınmasıyla okulun yapım süreci başlamıştır (Antakya Fevzi Çakmak Ortaokulu Bülteni, 1984).

İkinci dönem; yapının günümüze ulaşan parsel-kütle biçimlenişinin oluşmasıyla başlamaktadır. Bu dönemde okula Madame Vuyyu adında bir öğretmenin tayin olduğu (Bilgili 1939:49) ve okulun orta mektep seviyesine yükseltilerek yapıya yeni kütlelerin eklendiği anlaşılmaktadır (Bilgili 1939). Önceki dönemde yer alan L biçimli kütlelerin U biçimli yapıya dönüşmesiyle başlayan dönemde, günümüzden farklı olarak doğu kütesinin üst katının bu dönemde kısmi olarak var olduğu tespit edilmiştir (Foto. 21).

Üçüncü dönem olarak değerlendirilecek bir sonraki dönem, yapının özellikle üst katının kapsamlı müdahale görecer günümüze ulaşan biçimine en yakın hale geldiği dönemdir. Bu dönemde, Kutlu Sokak ile Gazipaşa Sokağın kesiştiği köşede zemin oturumunda çekme yapılmış ve burada yer alan kütlein üst katı inşa edilmiştir. Bu kapsamda, üst kata ulaşan merdiven müdahale görecer betonarme kolonlarla desteklenen *L* biçimli yeni bir merdivenin inşa edildiği tespit edilmiştir. Fakat, ilerleyen zamanlarda bu merdiveninde yok olduğu sonrasında günümüze ulaşan *U* biçimli merdivenin inşa edildiği yapıdan gelen izlerden anlaşılmaktadır.

BİRİNCİ DÖNEM: 1919 YILI SONRASI – 1928 YILI ARASINDAKİ SÜREÇ

Yapının ilk yapım tarihi kesin olarak bilinmemekle birlikte yapım sistemi, mimari elemanlar ve literatürden gelen bilgiler ışığında yapının 1919 yılı sonrasında inşa edildiği tespit edilmiştir. Fransız kadastral planında parselin bir kenarında haç işareti bulunmaktadır ve parsel üzerinde “Ecole des Soeurs” yazmaktadır (Şek. 4). Kız Mektebi anlamına gelen bu yazıdan anlaşıldığı üzere



Fotoğraf 21. Yapının ikinci dönemine ait görsel (www.delcampe.net). The image belongs to the second period of the building.

o dönemde yapı okul olarak kullanılmıştır. Kuzeybatı kısmında yer alan hac işareti kütlein dini bir amaçla da kullanıldığını göstermektedir. Bu dönemde yer alan kütlelerin plan şeması günümüze ulaşan kütleler ve yapıdan gelen izler ile Fransız kadastral planlarında bulunan parsel-kütle ilişkilerinin karşılaştırmalı çalışması yapılarak çözümlenmiştir. Elde edilen tüm veriler dönem yapıları ve yapı içi karşılaştırmalı çalışmalarla ilişkilendirilerek yapının birinci döneminin varsayımsal plan şeması oluşturulmuştur (Şek. 7).

Yapılan mimari analiz doğrultusunda, yapının günümüze ulaşan parsel-kütle yerleşiminin Fransız kadastral planlarında da benzer biçimde yer aldığı fakat kütlein güneybatı kolunda yer alan betonarme kolon ve

kirişlemenin olduğu bölümün ilk dönemde olmadığı tespit edilmiştir. İkinci dönemde eklenecek bu bölüm putrel kirişlemelerinin farklı biçimlenişi, kiriş duvar birleşimlerinde kirişlerin kesilmiş olması, üst katta yer alan duvar kalınlıklarının farklılaşması, avluda olması



Şekil 7. Birinci dönem zemin kat plan şeması (Yazar, 2019). First period ground floor plan.

beklenen taş rögar kapaklarının ikinci dönemde eklenmesi kütlein iç mekânında kalmış olması gibi sebeplerle güneybatı kitlesinin ilk dönemde olmadığı varsayımı güçlenmektedir. Bu dönemde yakın coğrafyada inşa edilen aynı nitelikteki diğer okulların parsel-kütle yerleşimine bakıldığında da benzer nitelikte *L* biçimde parselde yerleşim yaygındır (Şek. 8).

Yapının tavan planı incelendiğinde, bu kütlede yer alan putrelli kiriş aralıklarının farklılık gösterdiği ve yapının geri kalanından farklı olarak putrelli kirişlerin yağma duvara değil de betonarme kirişe oturması burada yer alan kütlein yapıya sonradan eklendiğini güçlendirmektedir. Günümüze ulaşan betonarme kolon ve devamında yer alan yapıya uyumsuz betonarme kiriş kaldırıldığında bu kiriş oturan putrelli kirişler de kaldırılmaktadır. Dolayısıyla bu kısımdaki kütlein birinci dönem var olamayacağı anlaşılmaktadır. Kütlein bu kısmı kaldırıldığında açığa çıkan yağma duvarda da kütlein devamında görülen putrelli kiriş düzeninin devam ettiği fakat bu kirişlerin uçlarının kesildiği görülmektedir. Bu bulgu, kirişlerin ucunun birinci dönemde revaka oturduğunu ispatlamaktadır (Foto. 22).

Parselde yer alan diğer kütlelerin birinci dönemde var olduğu kabul edilmiştir. Yapının çatı arası incelendiğinde



Şekil 8. Birinci dönemde var olmayan kütlede yer alan revak ve putrel kiriş izleri (Yazar, 2019). / *The traces of portico space and I profile beams.*

çatının ahşap kirişlemelerinin yapının parapet duvarlarına oturduğu tespit edilmiştir. Yığma taş ile imal edilen parapetlerin üzeri harman tuğla ile harpuştalanarak üzeri kavisli bir şekilde sıvanmıştır. Parapet ve üzerindeki tuğla dolgulu beton harçlı harpuştanın niteliğine bakıldığında yapı üst örtüsünün ilk döneminde teras çatı olduğu sonraki dönemlerde ahşap oturtma çatının yapıya

eklenerek mevcut parapetler üzerine ahşap kirişlerin geldiği anlaşılmaktadır (Foto. 23). Yapının üst örtüsünde yapıyı çevreleyen parapet duvarlar dışında zemin kattan beri yükselen yığma duvarlar da üst örtüde bölücü parapet olarak devam etmektedir. Bölücü parapetlerde taş yığma olup harpuştta kısmında harman tuğla üzeri beton harç yer almaktadır (Foto. 24).



Fotoğraf 23. Çatı arası ve çatı parapeti. (Rifaioğlu, M. N., 2019) / *Attic and roof parapet.*



Fotoğraf 24. Yığma parapet duvarı. (Rifaioğlu, M. N., 2019) / *Masonry roof parapet.*



Fotoğraf 22. Birinci dönemde var olmayan kütlede yer alan betonarme kirişe oturan putreller ve duvarda kesilmiş putrel izleri (Rifaioğlu, M. N., 2019) / *The traces of I beams.*

Çatı arasında yapının özgün kiremitleri bulunmuştur. Arı logolu Marsilya kiremitlerin üzerinde Guichard Carvin&cie markası yazmaktadır. Marsilya kiremitle ilgili yapılan araştırma sonucunda, kiremitlerin 1890 -1914 yılları arasında üretildiği tespit edilmiştir (Museum of Applied Arts & Sciences, Australia). Yapı ilk yapıldığı dönemde teras çatılı olarak inşa edilse de hemen sonraki dönemde Marsilya tipi kiremitli ahşap oturtma çatının yapıya eklendiği düşünülmektedir (Foto. 25).

Yapının Gazipaşa Caddesi, Kutlu Sokak ve Kutlu Sokak'tan ulaşılan 114 parsel numaralı çıkmaz sokağa (Büyük Çıkmaz) bakan üç sokak cephesi vardır. Günümüze ulaşan cephe biçimlenişinin birinci dönem plan şeması, 20. yüzyıl başlarında çekilen eski tarihli fotoğraflarla ve dönem yapıları ile yapılan karşılaştırmalı çalışmalarda dörtgen formlu kapı-pencere açıklıklarının ve etrafını çevreleyen çimento harçla bezeli sövelerinin birinci dönem de var olduğu tespit edilmiştir. Yapının sokak ve avlu cepheleri de günümüze ulaştığı şekliyle sıvalıdır.

İKİNCİ DÖNEM: 1928 YILI – 20. YÜZYIL İKİNCİ YARISI ARASINDAKİ SÜREÇ

Yapının ikinci dönemi ana kütlede yer alan revaklı kısmının kısalarak yerine merdivenli kütlede eklenmesi ile



Fotoğraf 25. Yapıda kullanılan özgün kiremit ve MAAS Museum'da yer alan örneği (Rifaioğlu, M. N., 2019; Kaynak: <https://collection.maas.museum/object/190677>). / *The original roof tile used in the building and its example in the MAAS Museum.*

başlayan dönemi kapsamaktadır. Bu dönemde parsel-kütle ilişkisi Fransız kadastral paftalarında net bir biçimde tespit edilmekle beraber, dönem içinde çekildiği tespit edilen eski tarihli fotoğraflarda da yer almaktadır. Bu fotoğraflardan da görüldüğü üzere yapı genel hatlarıyla günümüze ulaşan biçiminde görülürken günümüze göre iki önemli kütleli farklılık yer almaktadır. Bunlardan birincisi, yapının Kutlu Sokağa bakan cephesini oluşturan kütleli bu dönemden sonra yeni bir kütle eki olarak büyütüldüğünün tespitidir. İkincisi ise günümüze izleri ulaşan yapının çıkamaz sokağa bakan avlusunda yer alan kütleli varlığının tespitidir (Foto. 26).

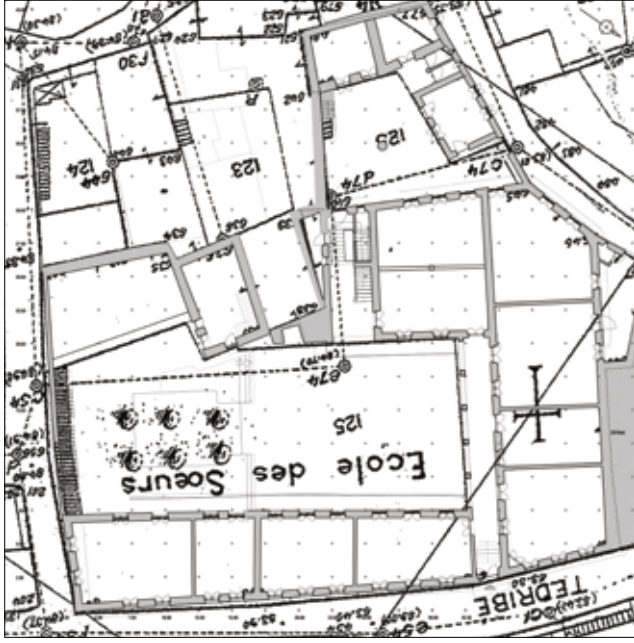
Kadastral planlar incelendiğinde parselin doğu köşesinde ana yapının günümüze ulaşan halinden daha uzun bir zemin oturumuna sahip olduğu tespit edilmiştir. Bu kısmın sonraki dönemlerde sokak tarafından çekme yapılarak revize edildiği ve yapının bu kısımdaki üst katının inşa edilerek tamamlandığı anlaşılmaktadır. Bu

dönemde yer alan fotoğraflarda üst kat görülmediği için bu kısımda yer alan avludan ulaşılan merdivenin yapının teras çatısına çıktığı tespit edilmiştir. Merdivenlerin parselin güney köşesine doğru devam etmesi ve burada kesikli çizgilerle belirtilen bir açıklığın olması merdivenin ters yönde çıkan yani parselin güney köşesindeki müstemilatın teras çatısına çıkan ikinci bir merdiven olduğunu göstermektedir (Şek. 9).

Ulucami minaresinden Askeri kışlaya doğru 20. yüzyıl başlarında çekilen fotoğrafta yapıda günümüze kadar ulaşan ana kütleler ile arka avluda yer alan günümüze izleri ulaşan kütle görülmektedir (Foto. 21). İlk dönemde tespit edilenden farklı olarak yapının üst örtüsünde ahşap çatı yer almaktadır. Ana kütleli cephelerinde pencereler önünde yer alan kepenkler de fotoğrafta tespit edilmiştir. Arka avluda yer alan L formu yapının bir kısmının iki katlı, bir kısmının tek katlı olduğu görülmektedir. İki katlı kütleli üst



Fotoğraf 26. 20. yüzyıl başlarında çekilen Antakya'nın hava fotoğrafı (Kaynak: Kondeleon C., 2000)./ *Aerial photograph of Antakya in the early 20th century.*



Şekil 9. İkinci dönem zemin kat plan şeması (Rifaioğlu, M. N., 2019) / Second period ground floor plan.

örtüsünün kırma çatılı, tek katlı kütle için ise teras çatılı olduğu tespit edilmiştir.

Yapının günümüze ulaşan kütleli farklılıkları dışında mekânsal olarak da değişimler tespit edilmiştir. Birinci katta zemin kaplamasında yer alan duvar izleri ve kapı-pencere açıklıklarındaki değişimler incelendiğinde bu dönemdeki iç mekân ve mimari elemanlardaki dönüşümler Şekil 10'da belirtilmiştir. Bu kapsamda, yapıdan gelen izlere göre bazı mekânların giriş kapılarının pencereye dönüştüğü kapı sövelerinin pencere kotuna kadar doldurulmuş olmasından anlaşılmaktadır. Birinci katta bu dönem eklenen kütle için de günümüze ulaşan durumundan farklı olarak yaklaşık 40 m²'lik birimler halinde daha küçük birimlerden ve bu birimler dışında servis mekânlarından oluştuğu tespit edilmiştir.

1940 yılına ait fotoğrafta arka planda okulun o dönemdeki mimari öğeleri görülmektedir. Günümüze ulaşamayan ahşap panjurların menteşe izleri günümüzde yapıda yer almaktadır. Pencerelelerden ve revaklardan uzanan soba borularından da anlaşıldığı üzere günümüzde var olan bacaların yapının ikinci döneminde olmadığı kanıtlarıdır (Foto. 27).

Yapının cephesinde önceki döneme göre oluşan farklılıkları yeni kütle için eklenmesi ve bu dönemde ana yapının teras çatısına ahşap oturtma çatı imal edilmesi olmuştur. Bu kapsamda yeni eklenen kütle, cephe biçimlenişi olarak önceki dönemde var olan kütleyle eşdeğer biçimde şekillenmiş, kapı-pencere açıklıkları, parapet kotu gibi cepheyi oluşturan elemanlar benzer boyutlarda inşa edilmiştir.



Şekil 10. İkinci dönem birinci kat plan şeması ve yapıdan gelen izler (Rifaioğlu, M. N., 2019). / First floor plan in the second period of the building and the traces coming from the building.

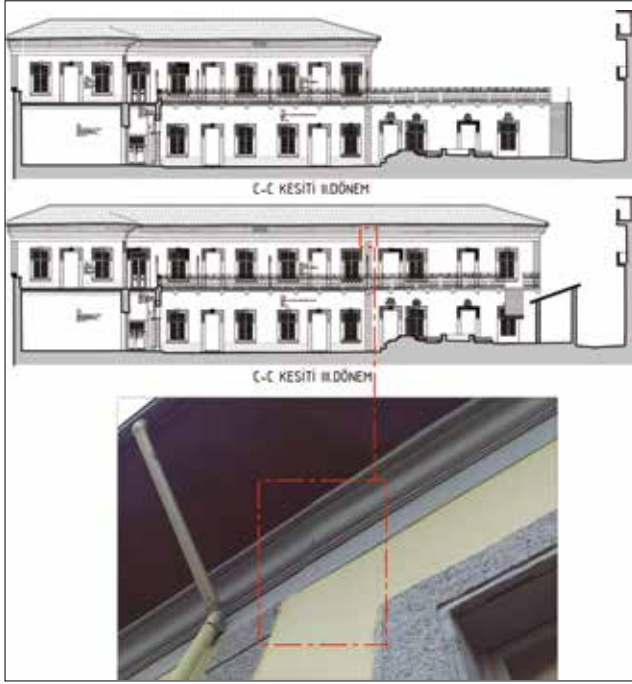


Fotoğraf 27. 1940 tarihli fotoğrafta görünen pencerede yer alan panjurun menteşe izleri (Rifaioğlu, M. N., 2019. Kaynak: Nakib, 2012). Hinge traces of the shutter in the window which is seen in the photograph dated 1940.

ÜÇÜNCÜ DÖNEM: 20. YÜZYIL'IN İKİNCİ YARISINDAN GÜNÜMÜZ ARASINDAKİ SÜREÇ

Yapının bu döneminde ana kütle günümüze ulaşan şekilde iki katlıdır. Önceki dönem fotoğraflarında yer almayan kütle için ikinci katın sonradan eklendiği yapıdan gelen izlerden de anlaşılmaktadır (Şek. 11). Bu müdahale sırasında yapının zemin oturum sınırında da değişim gerçekleşmiştir. Fransız kadastral paftalarında tespit edilen zemin oturum sınırı, Gazipaşa ve Kutlu Sokak kesişiminde yapılan yola terk ile küçülmüştür (Şek. 12).

Yapının zemin oturumunun değişmesi ile Fransız kadastral paftalarından tespit edilen avlu duvarına bitişik tek kollu merdiven de müdahale görmüştür. Bu kapsamda revize edilen merdivenin günümüze ulaşan merdivenden farklı olduğu anlaşılmaktadır. Merdivenin günümüze ulaşan sahanlıktan başlayarak avluya doğru



Şekil 11. Eklenen kütle ile özgün kütle ile birleşiminde oluşan derz (Rifaioğlu, M. N., 2019). / *The joint formed between the original and added mass.*



Şekil 12. Üçüncü dönemde plan şeması ve parsel-kütle ilişkisinde Gazipaşa Caddesi ile Kutlu Sokak köşesinde yola terk edilen kısım (Rifaioğlu, M. N., 2019). / *Third period plan scheme and the mass transformation on the left corner of the building due to the expropriation of the lot at the intersection of Gazipaşa Road and Kutlu Street.*

L formda biçimlendiği sonraki dönemde sahanlıktan inen basamaklar yıkılarak günümüze ulaşan *U* biçimli merdivene dönüştüğü yapıdan gelen izlerden ve eski fotoğraflardan anlaşılmaktadır (Foto.28).

İkinci avluda yer alan müştemilat kütleleri bu dönemde yıkılmıştır. Yok olan müştemilat kütlelerinin iki katlı, volta döşemeli, taş merdivenli bir yapı olduğu eski fotoğraflardan tespit edilmiştir (Foto 29). Kadastral planda görülen merdivenin bir kısmı günümüze ulaşmıştır (Foto 30). Çıkma kapısının günümüzde kapatıldığı yapıdan gelen izlerden anlaşılmaktadır (Foto 31).



Fotoğraf 28. Alta, yapının ikinci döneminde yer alan merdiven; üstte merdiven sahanlığının kesildiğini gösteren yapısal iz. (Rifaioğlu, M. N., 2019. Kaynak: Antakya Fevzi Çakmak Ortaokulu Mezunları Facebook grubu). / *Structural trace showing that the stair landing is cutted.*



Foto 29. İkinci avluda yıkılmış olan müstemilat kütle ve merdiveni (Kaynak: Antakya Fevzi Çakmak Ortaokulu Mezunları Facebook grubu). Annex building and its staircase in the second courtyard. The photo was taken before it was demolished.



Foto 30. Müstemilat merdiveninin günümüze ulaşan kısmı (Rifaioğlu, M. N., 2019). / *Remaining part of the staircase of the annex building.*



Foto 31. İkinci avlunun yıkılmış müstemilat külesine doğru bir bakış. Sağda çıkmaz kapısının kapatılmış açıklığı, sövesi ve kapı eşiğinin izleri görülmektedir (Rifaioğlu, M. N., 2019). / *The second courtyard. The demolished annex buildings and the traces of cul-de-sac entrance is seen.*

DEĞERLENDİRME

Ecole des Soeurs-Fevzi Çakmak İlkokulu Antakya'da Osmanlı Dönemi'nde bulunan mahalle mekteplerinden ölçek ve mimari program olarak ayrılmaktadır. Yapıldığı dönemde anıt eser ölçeğinde inşa edilmiş olan yapının günümüze ana işlevini ve yapısal bütünlüğünü kaybetmeden gelmesi dönemin sosyo-kültürel özelliklerinin mimari ortamla ilişkisini anlamamıza kaynak oluşturmaktadır.

Yapının oluşum ve dönüşüm sürecine yönelik yapılan mimari analizin tespitleri ışığında, yapının mimari elemanlarında malzeme, biçim, kullanımla ilişkili dönüşümlerin ve/veya kayıpların olduğu anlaşılmaktadır. Yapıdan gelen izlerden ve dönem yapıları üzerine yapılan karşılaştırmalı çalışmadan referansla özgün mimari elemanların yapıya kazandırılması önerilmektedir. İkinci avluda yok olmuş müstemilat külesinin özgün sınırları ve gabarisi korunarak tasarlanıp yapıya kazandırılması gerekmektedir.

Yapının eğitim işlevinin devam etmesi yapının özgün değerlerinin korunması için zorunludur. Kültür varlığında eğitim alan öğrencilerin kültürel miras alanlarına yönelik daha bilinçli ve duyarlı olmaları şüphesizdir. Bu nedenle yapı, koruma bilincinin olgunlaşması için bir eğitim aracı olarak ele alınabilir. Bu kapsamda yapının ilgili yerlerinde, okulun korunması gereken somut ve soyut değerlerinin yorumu ve sunumu öğrencilerin ve eğitimcilerin içinde buldukları kültür mirasına yönelik bilinçlenmelerine ve koruma duyarlılığına sahip olmalarına katkı sağlayacaktır.

KAYNAKLAR

Antakya Fevzi Çakmak Ortaokulu Bülteni, Yıl.1, Sayı.1, 1984.

BAKIRER, Ö., 1982.

“*Mimarlık Tarihi Araştırmalarında Belgelerin Kategorileri*”,

T.C. Kültür ve Turizm Bakanlığı 1. Milli Kültür Şurası, Cilt 3, Sayı 36, sy: 25-29.

BİLGİLİ, Dr. M. F., 1939.

Manda İdaresinde: Hatay Kültür Hayatı, İktisat Basımevi, Antakya.

JACQUOT, P. 1931.

Antioche: Centre de Tourisme, Comite de Tourisme d'Antioche, Antakya.

KONDELEON C., 2000.

Antioch. The Lost Ancient City, Princeton University Press.

NAKİB, B., 2012.

Eski Antakya'dan Görünümler Tarihsel Yapılar ve Eski Ünlü Yerler, Antakya Belediyesi Kültür Yayınları, Antakya.

ÖZDEMİR, R., 1994.

“*Osmanlı Döneminde Antakya'nın Fiziki ve Demografik Yapısı 1709-1860*”, **Bellekten**, Cilt:LVIII, Sayı: 221, sy:119-157.

RİFAİOĞLU, M.N., 2014.

“*The Historic Urban Core of Antakya under the Influence of the French Mandate, and Turkish Republican Urban Conservation and Development Activities*”, **Megaron Dergisi**, YTÜ, Mimarlık Fakültesi, İstanbul, sy:271-288.

URL-1: <https://collection.maas.museum>

URL-2: <http://delcampe.net>

URL-3: <https://symh.com/2018/01/15>

URL-4: <http://www.tabib-web.eu>