

KENTSEL BAĞLAMDA MÜZELEŞME: SULTANAHMET BÖLGESİ'NİN MÜZE ALANINA DÖNÜŞÜMÜ *

MUSEALISATION IN THE URBAN CONTEXT: TRANSFORMATION OF THE SULTANAHMET DISTRICT INTO A MUSEUM AREA

Makale Bilgisi | Article Info

Başvuru: 25 Nisan 2020	Received: April 25, 2020
Hakem Değerlendirmesi: 27 Nisan 2020	Peer Review: April 27, 2020
Kabul: 26 Haziran 2020	Accepted: June 26, 2020

DOI : 10.22520/tubaked.2020.21.008

Pınar AYKAÇ **

ÖZET

Kültür eksenli kentsel dönüşüm politikalarının bir parçası olarak müze kavramı yapı sınırından kente yayılmış ve kentsel dönüşümün önemli bir bileşeni haline gelmiştir. Müzeleşme olarak adlandırılan bu dönüşümün sonucunda; kentsel alanların bazı nitelikleri kasıtlı olarak öne çıkartılıp, korunup, sunulurken; diğer nitelikleri ihmal edilmiştir. Bu nedenle müzeleşme, çoğunlukla yaşayan bir kent parçasının turistlere yönelik kurgulanmış bir sahne olmasına neden olur. Günümüzde, kültürün somut ve somut olmayan pek çok özelliği müzelerde sunulmakta, terkedilmiş yapıların çoğu müzeye çevrilmekte ve tarihi alanlar müze alanları veya açık hava müzelerine dönüştürülmektedir. Türkiye göz önüne alındığında ise; Sultanahmet Bölgesi, Aya İrini'nin 1846'da sergi mekânı olarak düzenlenmesinden günümüze kadar, kent ölçeğinde değişen müzeleşme yaklaşımlarının izlendiği en önemli alanlardan biridir. Bu bağlamda makale, Sultanahmet Bölgesi üzerinden müzeleşmenin yapı sınırlarından çıkıp kente nasıl yayıldığı ve değişen ideoloji ve kültür politikalarıyla geçmişin müzeleşme yoluyla kent formunda yeniden nasıl oluşturulduğu ve kavramsallaştırıldığını tartışmaktadır.

Anahtar Kelimeler: Müzeleşme, kültür eksenli kentsel dönüşüm, Sultanahmet Bölgesi, İstanbul Tarihi Yarımada.

* Bu makale, yazarın 2017 yılında University College London (UCL) Bartlett School of Architecture bölümünde tamamladığı 'Kentsel Bir Süreç Olarak Müzeleşme: İstanbul Tarihi Yarımada Sultanahmet Bölgesi'nin Dönüşümü' başlıklı doktora tezine dayanmaktadır. Tez danışmanım Prof. Dr. Murray Fraser'a ve ikinci danışmanım Prof. Dr. Sophia Psarra'ya tezimin her aşamasındaki çok önemli katkıları ve yardımları için teşekkür ederim. Doktora tez çalışmam, Koç Üniversitesi Anadolu Medeniyetleri Araştırma Merkezi J.M. KAPLAN bursu ve Foundation for Urban and Regional Studies'in tez yazım bursunun yardımlarıyla gerçekleştirilmiştir. Makalenin bazı bölümleri daha önce İngilizce olarak yayınlanmıştır. Bkz. Aykaç, P., Musealisation as a Strategy for the Reconstruction of an Idealised Ottoman Past: Istanbul's Sultanahmet District as a 'Museum-Quarter', International Journal of Heritage Studies, 2018, DOI: 10.1080/13527258.2018.1475407; Aykaç, P. Musealisation as an Urban Process: The Transformation of the Sultanahmet District in Istanbul's Historic Peninsula, Journal of Urban History, DOI: 10.1177/0096144219853775.

** Dr. Öğr. Üyesi, Ortadoğu Teknik Üniversitesi, Mimarlık Fakültesi, Mimarlık Bölümü,
e-posta: pinaraykac@gmail.com ORCID: <https://orcid.org/0000-0003-4534-0220>

ABSTRACT

As a part of culture-led regeneration policies, the museum concept has expanded from the boundaries of an individual building to the city and has become an important component of urban regeneration. As a result of this expansion, referred to as musealisation, certain aspects of urban areas are deliberately accentuated, protected and presented, whereas the other aspects other qualities are neglected. Therefore, musealisation generally results with the presentation of the historic city as a staged artefact directed towards tourists. Today, almost every aspect of culture both tangible and intangible are presented in museums, most of the derelict historic buildings are converted into museums, and historic urban areas are transformed into museum areas or open-air museums. In the context of Turkey, the Sultanahmet district has been the major witness of planning and conservation activities triggering musealisation, starting with the re-opening of Hagia Irene as the public display of the Ottoman Empire in 1846. Within this framework, the article discusses how museum concept expanded from the boundaries of the building and spread over the Sultanahmet District, and how the past was reconceptualised and recreated in the district's form through musealisation with changing ideologies and cultural policies.

Keywords: Musealisation, culture-led urban regeneration, Sultanahmet District, Istanbul's historic peninsula.

GİRİŞ

Küresel ekonomilerdeki önemli yapısal değişiklikler, tarihi kent merkezlerinde gerilemeye neden olur. Bu alanların yenilenmesi konusu özellikle 1960'lardan itibaren önemli bir tartışma olarak ortaya çıkar. Küresel piyasa ekonomisinin yan etkilerinden birisi olarak bir endüstriye dönüşen kültürel miras kavramı, kültür eksenli kentsel dönüşümü temel politika olarak karşımıza çıkarır. Bu politika, kültüre dayalı aktiviteleri teşvik eden yaklaşımları, kültürel planlamayı, tarihi alanlara yeni müzelerin inşa edilmesini ve tarihi yapı ve bölgelerin sistemli bir şekilde müzeye dönüştürülmesini içerir (Bianchini 1993, Evans 2001, Miles ve Paddison 2005). Kültür eksenli kentsel dönüşüm politikalarının bir parçası olarak müze kavramı, müzeleşme yoluyla yapı sınırından kente yayılmış ve kentsel dönüşümün önemli bir aktörü haline gelmiştir. Uluslararası Müzeler Konseyi (ICOM) müzeleşmeyi, fiziksel veya kavramsal olarak bir şeyi özgün, doğal veya kültürel ortamından çıkarma ve ona müze statüsü sağlama, müze nesnesine dönüştürme veya müze alanına yerleştirme olarak tanımlar (Desvallées ve Mairesse 2010: 50). Bu nedenle müze kavramının özü; kurum, bina, obje, sergileme veya koruma değil; obje, yapı veya alanları müze nesnelere dönüştüren müzeleşme sürecinin kendisidir. Edward Relph, müzeleşme (*museumisation*) kavramını yerle ilişkili olarak kullanan ilk araştırmacılardan biridir. Relph turizmin tarihi yerler üzerindeki etkilerini tartışırken, müzeleşmeyi tarihin korunması, yeniden üretimi ve idealleştirilmesi olarak tanımlar (Relph 1976:101). Gregory Ashworth ve Brian J. Graham ise, açık hava müzesi örnekleri üzerinden müzeleşmeyi, yerleşimler ve müzeler arasındaki ayrımın bulanıklaşması olarak tarif eder (Ashworth ve Graham 2015: 541).

Kentsel çevrenin müzeleşmesi kültürel miras endüstrisi ve kültür turizmi ile ilişkilidir. Müze kavramı kente yayıldığında, bir eserin sergileme için seçilmesi gibi kentler de bir seçim sürecinden geçer. Bu sürecin başlangıcı kentteki bazı yapıların kültür mirası olarak belirlenmesidir. Kentlerin bazı nitelikleri korunup, ön plana çıkartılıp, sunulurken; diğer özellikleri ihmal edilmekte veya bilinçli olarak tahrip edilmektedir. Anja Barbara Nelle, kentte müzeleşmenin etkilerini belirleyen işlevin kaybolması veya değişmesi, bağlamın değişmesi ve yeni bir izleyici-nesne ilişkisinin kurulması olan üç temel kriterden bahseder (Nelle 2009: 154). Bu kriterler temel alındığında kentsel bağlamda müzeleşme, yapı veya alanları seçme, bağlamlarını değiştirme ve yeni bir bağlamda sunma süreçlerinden oluşur.

Bir objenin müze koleksiyonuna seçilmesi gibi kentsel bağlamda müzeleşme de bir yapının veya alanın kültürel miras olarak belirlenmesiyle başlar. Kültürel miras

statüsüyle yapı ve açık alanlar ilk önce fiziksel, işlevsel veya sosyal bağlamlarından ayrıştırılır ve yeni bir bağlamla kültürel turizme hizmet edecek şekilde sunulurlar. Tarihi anıtların çevrelerindeki dokunun yıkılması, fiziksel bağlamın değişmesine örnektir. İşlevsel bağlamın değişimi ise yapıların müzeye dönüştürülmesinden turizmle ilişkili işlevlerle yeniden kullanılmalarmı içerir. Müzeleşen alanlarda yaşayanların bu alanları terk etmesi ve yeni kullanıcı gruplarının ve turistlerin bu alanlara gelmesiyle sosyal bağamları da dönüşür. Bu nedenle kentsel bağlamda müzeleşme, yaşayan mirasın kurgulanmış bir sahne olarak turistlere yönelik düzenlenmesi şeklinde tanımlanabilir (Daher 1999: 39). Müzeleşme, farklı dönemler, farklı bağamlar ve farklı koruma yaklaşımlarıyla değişen bir süreçtir. Bu makale, İstanbul tarihi yarımada'daki Sultanahmet Bölgesi'nin; Aya İrini'nin 1846'da sergi mekânı olarak açılmasından günümüze nasıl bir müze alanına dönüştüğünü incelemektedir. Bu kapsamda araştırmada, Sultanahmet Bölgesi üzerinden müze kavramının yapı sınırından çıkıp kente nasıl yayıldığı, geçmişin müzeleşme yoluyla kent formunda yeniden nasıl oluşturulduğu ve kenti dönüştürdüğü tartışılacaktır.

SULTANAHEMET BÖLGESİ'NİN MÜZE ALANINA DÖNÜŞÜMÜ

Sultanahmet Bölgesi, İstanbul tarihi yarımada'nın doğu ucunda yer alır. Bölge, Konstantinopolis'in kurulduğu MS 330 yılından başlayarak, geç antik, Bizans ve Osmanlı dönemlerinin idari, dini ve sosyal merkezidir. Bölgenin doğu ucundaki Büyük İmparatorluk Sarayı Kompleksi, 11. yüzyıla kadar Bizans imparatorları ve soylularının ikametgahiyken, hipodrom resmî törenler ve yarışların yapıldığı kentin en önemli kamusal açık alanıdır. Ayasofya ise ilk yapıldığı dönemden itibaren kentin ana kilisesidir (Berger 2001: 83). Kentin Osmanlılar tarafından fethedilmesinden sonra, Fatih Sultan Mehmet önce Ayasofya'yı camiye dönüştürür. Bugün Topkapı Sarayı olarak bilinen yeni sarayı için antik Byzantion'un akropolü olan Sarayburnu'nu seçer. Hipodrom ise önceleri Atmeydanı; sonrasındaysa Sultanahmet Meydanı olarak kentin en önemli kamusal açık alanı olma niteliğini korur (Kafesçioğlu 2009). 19. yüzyılda Osmanlı hanedanının Dolmabahçe Sarayı'na taşınmasına rağmen bölge, kentin sembolik merkezi olma özelliğini sürdürür. Sultanahmet Bölgesi günümüzde Gülhane Parkı, Topkapı Sarayı, Aya İrini ve İstanbul Arkeoloji Müzelerini içeren Sur-u Sultani bölgesi, Ayasofya, İbrahim Paşa Sarayı, Büyük Saray Kalıntıları, Sultanahmet Külliyesi ve Küçüayasofya Camisi (SS. Sergius ve Bacchus Kilisesi) gibi pek çok simgesel yapıyı içermektedir.¹ Bu nedenle bölge, 19.

¹ Bu çalışmada Sultanahmet Bölgesi; 1953 yılında Gayrimenkul Eski Eserler ve Anıtlar Yüksek Kurulu tarafından ilan edilen Sultanahmet Arkeoloji Parkı sınırları ile 1995'te İstanbul Kültür Varlıklarını Koruma Bölge Kurulu tarafından ilan edilen

yüzyıldan günümüze koruma ve planlama çalışmalarının merkezinde yer almış ve 1846'da Aya İrini'nin sergi mekânı olarak düzenlenmesinden günümüze kadar kent ölçeğinde değişen müzeleşme yaklaşımlarının izlendiği en önemli alanlardan biri olmuştur. Bu bölüm, 19. yüzyıldan günümüze Sultanahmet Bölgesi'nin geçirdiği dönüşümü alanın müzeleşmesini teşvik eden koruma ve planlama yaklaşımları ve projeleri ile bunların mekânsal yansımaları üzerinden tartışacaktır.

MÜZELEŞMENİN İLK İZLERİ: OSMANLI İMPARATORLUĞU'NUN SEMBOLİK MERKEZİ OLARAK SULTANAHMET BÖLGESİ (1839-1922)

Osmanlı İmparatorluğu'nun ilk kamusal sergi mekânı, Aya İrini'nin Mecmua-ı Asar-ı Atika (Eski Eserler Koleksiyonu) ve Mecmua-i Esliha-i Atika (Eski Silahlar Koleksiyonu) olarak 1846'da düzenlenmesiyle açılır. Aya İrini'deki eski silahlar koleksiyonuna eski eserlerin de eklenmesi, imparatorluk sınırları içinde başlayan yabancı kazıların etkisi olarak değerlendirilebilir (Shaw 2003: 82). Aya İrini'deki serginin adı bir süre sonra Müze-i Hümayun olarak değiştirilir ve böylece kurum olarak Osmanlı İmparatorluğu'nun ilk müzesi kurulmuş olur (bkz. Foto 1). Müze-i Hümayun (İmparatorluk Müzesi) koleksiyonunun 1876'da Topkapı Sarayı'nın birinci avlusundaki Çinili Köşk'e taşınmasıyla Sur-u Sultani içindeki alanın müzeleşmesinin ilk adımları atılmış olur. 1884'te yürürlüğe giren Asar-ı Atika Nizamnamesi'nden sonra, imparatorluk sınırları içindeki tüm eski eserlerin Osmanlı devletine ait olduğu ve hiçbir koşulda yurtdışına çıkartılamayacağı açıkça belirtilir. (Madran 2002: 195-196). Bu nizamnameden sonra Müze-i Hümayun'daki eserlerin sayısı oldukça artar ve yeni sergileme mekanlarına ihtiyaç duyulması sonucunda Çinili Köşk'ün karşısına 1891 yılında yeni bir müze inşa edilir. Süreç içinde Müze-i Hümayun yeni eklerle genişler ve Sanayi-i Nefise Mektebi de müzenin bir parçası haline gelir.



Fotoğraf 1. Aya İrini / Hagia Irene (Pınar AYKAÇ 2014)

Müze-i Hümayun yavaş yavaş genişlerken, Topkapı Sarayı ise hanedanın 1856'da Dolmabahçe Sarayı'na taşınmasıyla zamanla terkedilir (Eldem ve Akozan 1982: 95). Ancak sarayın bünyesindeki kutsal emanet ve hazineler ile imparatorluk koleksiyonları nedeniyle önceleri yabancı devlet insanlarının özel izinle ziyaret ettiği saray yapıları ve koleksiyonlar, 1909'dan başlayarak standart hale getirilir (Özlü 2015: 176). Böylelikle Topkapı Sarayı Osmanlı'nın son dönemlerinde tarihi ve sembolik önemi nedeniyle resmen olmamakla birlikte sergi mekânı olarak hizmet vermektedir (Özlü 2019: 2).

Sur-u Sultani sınırları dışındaki ilk sergi için ise, tarihi yarımadanın hala en önemli kamusal meydanı olan Atmeydanı ve çevresi seçilir. Sultan II. Mahmut döneminde yapılan kıyafet reformunun ardından Aya İrini'deki Elbise-i Atika koleksiyonu 1852'de Atmeydanı'ndaki İbrahim Paşa Sarayı'na taşınır. Londra'da ilki düzenlenen dünya sergilerinden esinlenen Serg-i Umumi Osmani ise 1863'te yine Atmeydanı'nda düzenlenir (Shaw 2003: 55-81). Beş ay süren sergi için Atmeydanı'nın çevresinde peyzaj ve kaldırım düzenlemesi ile meydan çevresindeki kentsel dokuda cephe iyileştirmesi yapılır (Yazıcı 2010: 134). Sergiyle birlikte Sultanahmet Bölgesi'ndeki kentsel dokuda ziyaretçilere yönelik fiziksel müdahaleler başlar.

Sultanahmet Bölgesi Osmanlı İmparatorluğu'nun sembolik merkezi olmasına rağmen, bölgenin kentsel dokusu hala organik şekilde düzenlenmiş ve dar sokaklarla birbirine bağlanmış ahşap-karkas evlerden oluşur. Tanzimat dönemiyle başlayan kentsel reformlar, 19. yüzyılın ikinci yarısında kentsel doku için ciddi bir tehdit oluşturan yangınları önlemeye yönelik çabaları beraberinde getirir (Çelik 1986: 28). 1865'te Sultanahmet'in büyük bir bölümünü etkileyen Hoca Paşa Yangını, bölgenin düzenlenmesi için bir şans olarak görülür. Kentsel düzenlemeler sırasında, kentin ana aksı ve tören yolu olan Divanyolu genişletilir ve yol üzerindeki Köprülü Mehmet Paşa Medresesi ve Çemberlitaş Hamamı gibi anıtsal yapılar bu genişlemeler sırasında zarar görür, Köprülü Mehmet Paşa Türbesi ise yolun genişletilmesinden sonra yeni yerine taşınır (Cerasi 2005: 213). Yine aynı dönemde Atmeydanı bir kent parkı olarak düzenlenir. Aya Sofya ise çevresindeki konut dokusundan temizlenerek Divanyolu ve Sultanahmet Meydanı ile görsel ilişkisi güçlendirilir. Zeynep Çelik'e göre Haussmann'ın Paris için benimsediği yaklaşımlardan etkilenen bu kentsel düzenlemeler, kenti güzelleştirmek adına anıtların çevrelerindeki kentsel dokudan arındırılması ve birbirleriyle görsel ilişkilerini sağlamayı amaçlar (1986, 59). Müzeleşmenin kentsel bağlamda ilk örnekleri Ayasofya'nın kentte bir sergi objesi olarak çevresindeki konut dokusundan arındırılmasında görülebilir.

birinci derece arkeolojik sit alanı ve kentsel arkeolojik sit alanı sınırlarını içine alan tarihi mahalleler olarak tanımlanmıştır.

Sultanahmet bölgesini etkileyen bir diğer yangın ise, 1912'deki İshakpaşa Yangını'dır. Yangın, Sultanahmet Meydanı'nın doğusundaki konut dokusunun oldukça büyük bir bölümünü tahrip eder. Dönemin şehremini Cemil Paşa, yangın sonrasında Ayasofya ve Sultanahmet Camisi arasındaki görsel ilişkiyi güçlendirmek için 16. yüzyılda inşa edilmiş Hürrem Sultan Hamamı'nı yıkıp çevresindeki yangında zarar gören mahalleyi kamulaştırarak Paris'teki *Place de la Concorde* gibi bir park haline getirmeye karar verir. İstanbul Asar-ı Atika Muhipler Cemiyeti'nin itirazları sayesinde hamam yıkılmaktan kurtularak Sultanahmet Parkı olarak düzenlenir (Topuzlu 1951: 166). Hürrem Sultan Hamamı'nın korunması, 19. yüzyılın ikinci yarısında tarihi anıt kavramının ortaya çıkışı ve 1906'da yürürlüğe giren Asar-ı Atika Nizamnamesi ile ilişkilidir.² Daha öncekilerden farklı olarak bu nizamname, kent yaşamının bir parçası olan tarihi anıtları (abidat) da eski eser olarak kabul eder ve tarihi anıt kavramının koruma mevzuatına girmesine neden olur. 1912'de yürürlüğe giren Muhafaza-i Abidat Hakkında Nizamname ise, tarihi anıtların nasıl korunacağına dair yasal bir çerçeve oluşturur (Madran 2002, 208; Shaw 2000, 63). Ancak çevresindeki mahallenin yok olması sonrasında Hürrem Sultan Hamamı'nın bölgeyi ziyaret edenlere yönelik düzenlenmesi önerilir. Önce yapının Müze-i Hümayun'un sergi mekânı olarak kullanılması, sonrasında da endüstri müzesi, tarım müzesi ve yabancı turistlere yönelik bir 'Türk hamamı' olabileceği düşünülür (Cumhurbaşkanlığı Devlet Arşivleri (CDA), DH.İD, 28-2/32, 1332.CA.03; MV., 200/7, 1334.RA.10; DH.KMS., 44-1/23, 1335.CA.19; MV., 208/97, 1335.N.14, Eski Eserleri Koruma Encümeni Arşivi (EEKEA), 21.06.1917; 16.07.1917). Ancak I. Dünya Savaşı'nın başlamasıyla yapı uzun bir süre işlevsiz kalır.

Tanzimat'la başlayan kent reformları, tarihi anıt kavramının ortaya çıkışıyla, İstanbul'un sembolik merkezi olan Sultanahmet Bölgesi'nde önemli dönüşümlere neden olur. Hocapaşa ve İshakpaşa yangınları sonrasında Ayasofya ve Hürrem Sultan Hamamı gibi anıtsal yapılar, yalnızca fiziksel bağlarından değil; aynı zamanda sosyal bağlarından da soyutlanır. Hürrem Sultan Hamamı'nın öncelikle müze, sonrasında da turistlere yönelik bir işlev önerileri ise bölgenin ziyaretçilere yönelik düzenlenmeye başlamasına işaret eder. Kentsel bağlamda müzeleşmenin ilk izlerini tarihi anıt kavramının ortaya çıkışı ve kentsel düzenlemelerde anıtların bir sanat eseri gibi bağlarından ayrıştırılarak, ziyaretçilere yönelik sunulmalarında izleyebiliriz. Aya İrini'nin sergi mekânı olarak açılması, Müze-i Hümayun'un temelini oluşturur. Serginin Çinili Köşk'e taşınmasıyla birlikte müze işlevi yapı sınırından çıkarak

çevreyi dönüştürmeye başlar. Topkapı Sarayı'nın işlevini kaybetmesi sonucunda ise yapı grubu tarihi bir anıt olarak sergilenmeye başlar. Geç Osmanlı döneminde Sur-u Sultani, Müze-i Hümayun ve Askeri Müze'nin yer aldığı ve Topkapı Sarayı'nın belli bölümlerinin sergilendiği bir alandır. Sur-u Sultani'nin dışındaysa Atmeydanı Sultanahmet Meydanı, Ayasofya'nın önü ise Sultanahmet Meydanı olarak düzenlenmiştir. Buna karşılık, İshakpaşa Yangını sonrasında Sultanahmet Bölgesi'nin yangın mahali (*quartier incendie*) olarak nitelendirilmesi, erken Cumhuriyet döneminde alana yönelik vizyonları da etkileyecektir (bkz Şek.1).

ERKEN CUMHURİYET'İN BİR SEKÜLERLEŞME STRATEJİSİ OLARAK MÜZELEŞME: OSMANLI İMPARATORLUĞU'NUN ESKİ MERKEZİ SULTANAHMET BÖLGESİ (1923-1950'LER)

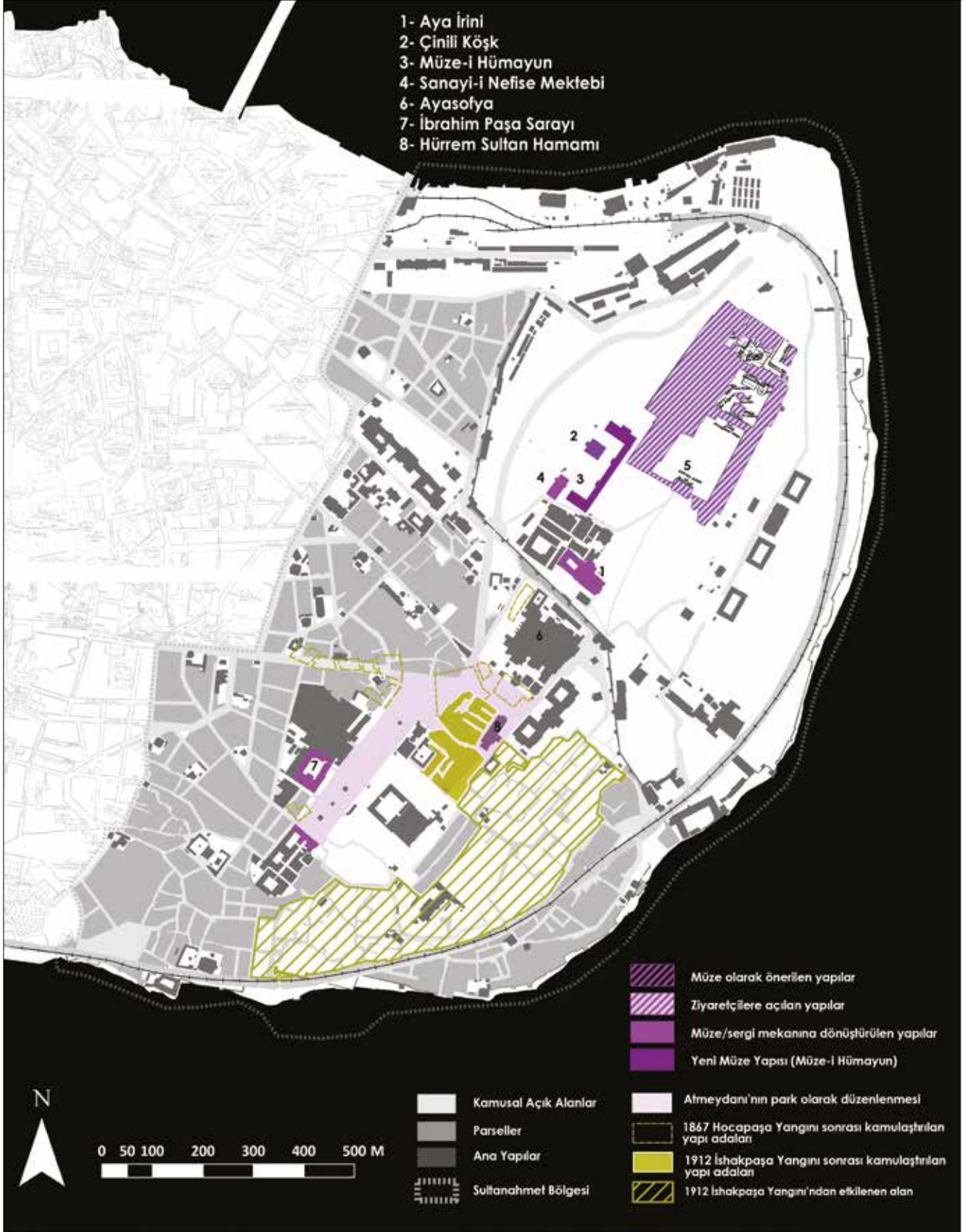
Cumhuriyetin ilanından sonra müzeler, ulus kimliğinin inşasında önemli bir rol oynar. Medrese eğitiminin ve tekkelerin kaldırılmasıyla işlevsizleşen pek çok anıtsal yapı arkeoloji ve etnografya müzelerine dönüştürülür. Ulus olma bilinci başkent Ankara'dan ülkenin diğer bölgelerine müze mekânı aracılığıyla ulaşır (Madran ve Önal 2000: 181). Saltanatın kaldırılması ve saltanat yapılarının kamuya devriyle birlikte imparatorluğun simgesi olan saray yapıları da müzeye dönüştürülmeye başlar. Böylece bu anıtların sembolik çağrışımları bilinçli olarak etkisiz hale getirilir.

Geç Osmanlı döneminde Topkapı Sarayı'nın bazı bölümleri sergi mekânı olarak hizmet vermektedir. Cumhuriyetin ilanının hemen ardından imparatorluğun en önemli sembollerinden Topkapı Sarayı basit onarımlar sonrasında resmen müzeye dönüştürülür. Saray 1939-1942 yılları arasında kapsamlı bir onarıma girer. Müze müdürü Tahsin Öz'e göre onarım yaklaşımı 'sarayı Fatih Sultan Mehmet dönemindeki ihtişamına döndürmek ve gerileme dönemindeki eklerinden kurtarmaktır' (Shaw 2007: 270). Viollet-le-Duc'nün 'stilistik restorasyon' yaklaşımını benimseyen onarımlar, sarayı 16. yüzyıldaki haline dönüştürmeyi amaçlar.³ Divan-ı Hümayun, Harem kısmı ile Bab-üs Saade ve Arabacılar kapılarındaki rokoko ve barok süslemeler temizlenerek, altlarında bulunan daha erken döneme ait mimari elemanlar ve süslemeler yeniden üretilir (Coşkun 2018: 7-10). Aşçılar ve hademeler koğuşlarının 19. yüzyıla tarihlenen ahşap yapıları ise yine bu dönemde yıkılır (EEKE Raporu, 14.04.1942). Yapının belli bir dönemini ön plana çıkaran bu onarımlar, İstanbul'daki tarihi anıtların korunmasında karar verici olan Eski Eserler Koruma Encümeni⁴

² 19. yüzyılda tarihi anıt kavramının ortaya çıkışı ile ilgili olarak bakınız: Choay 2001.

³ Stilistik restorasyonlarla ilgili daha fazla bilgi için bakınız: Jokilehto 1999, 129.

⁴ Eski Eserleri Koruma Encümeni 1917 yılında tarihi anıtların korunması ve restorasyonunu denetleyen bir danışma kurulu



Şekil 1. Sultanahmet Bölgesi'nde müzeleşmeye katkı sağlayan kentsel dönüşümler (1839-1922) / Urban transformations in the Sultanahmet District contributing to musealisation in the Ottoman period (Pınar AYKAÇ 2017)

tarafından eleştirilse de saray klasik Osmanlı döneminin ön plana çıkartıldığı bir saray-müze olarak tekrar ziyarete açılır.

Ayasofya'nın müzeye dönüşme hikayesi ise, Amerika Bizans Enstitüsü müdürü Thomas Whittemore'un Ayasofya Camisi'nde sıva altında kalan mozaikleri ortaya çıkartma talebiyle başlar. Açığa çıkartılan mozaikler, koruma ve sunum açısından büyük tartışmalara neden olur. Ayasofya'nın müzeye dönüştürülmesi ilk olarak Eğitim Bakanı Abidin Özmen tarafından ortaya atılır (Akgündüz vd. 2005, 711). Bu önerinin kabul görmesinin ardından 1934 tarihli Bakanlar Kurulu Kararı ile Ayasofya 'bütün Şark alemini sevindireceği ve insanlığa yeni bir ilim müessesesi kazandıracığı' gerekçesiyle müzeye çevrilir (Ayasofya Müzesi Arşivi (AMA), 23.08.1934; CDA, 4979.06./30.18.1.2., 24.11.1934). Bu kararnameden sonra, yapıyı müzeye dönüştürmek için gereken müdahaleleri belirlemek için bir komisyon oluşturulur. Bu komisyon, yapının batısındaki açık alanın açık hava müzesi olarak düzenlenmesi, doğu cephesindeki dükkanların kamulaştırılması, galeri bölümünde Türk-İslam eserleri sergisinin açılması ve kimsesizler yurdu olarak kullanılan medresenin onarımına karar verir (AMA, 23.08.1934). Ancak komisyonun ilk kararından altı ay sonra hazırlanan başka bir raporla, 19. yüzyılda yenilenen medrese yıktırılır ve yapı 1935 yılında müze olarak açılır (AMA, 26.01.1950). İstanbul'un fethinin sembolü olarak görülen Ayasofya'nın müzeye dönüştürülmesi günümüzde halen devam eden şiddetli tartışmalara neden olur.

Cumhuriyet'in ilanından sonra önce Topkapı Sarayı ve sonrasında Ayasofya'nın müzeye dönüştürülmeleri Osmanlı İmparatorluğu'nun sembolü olan bu anıtların güncel çağrışımlarını bilinçli olarak etkisizleştirmeyi amaçlar. Ayrıca bu dönüşümler, Sultanahmet Bölgesi'ne yönelik koruma vizyonunu etkileyecek ve bölgenin kentsel ölçekte müzeleşmesini hızlandıracaktır. Müzeleşmenin çevredeki yapıların dönüşümüne yönelik baskısı, Hürrem Sultan Hamamı örneğinde izlenebilir (bkz. Foto.2). Topkapı Sarayı ve Ayasofya'ya yakınlığından dolayı yapının yoksullar hamamı olarak kullanılması Koruma Encümeni tarafından reddedilir ve yapının hayatta kalmasının tek yolunun müzeye dönüştürülmesi olduğu düşünülür. Ancak yapının ne

tür bir müze olacağına dair herhangi bir öngörü yoktur. Yazışmalardan anladığımız üzere halı müzesi, hamam müzesi, pedagoji müzesi, kültür müzesi, turistik hamam ve mumya müzesi gibi pek çok öneri getirilir (EEKEA 22.09.1945, 30.03.1946, 07.10.1946 İstanbul IV. Kültür Varlıklarını Koruma Bölge Kurulu Arşivi (İKVKBKA), 11.02.1965).

Henri Prost, 1936'da İstanbul'u planlaması için davet edildiğinde, Topkapı Sarayı ve Ayasofya müze olarak açılmış, Sultanahmet Bölgesi ise hala 'yangın mahali' olarak kabul edilmekteydi. Yangından zarar gören alanlarda ise, bölgenin geç antik ve Bizans dönemini

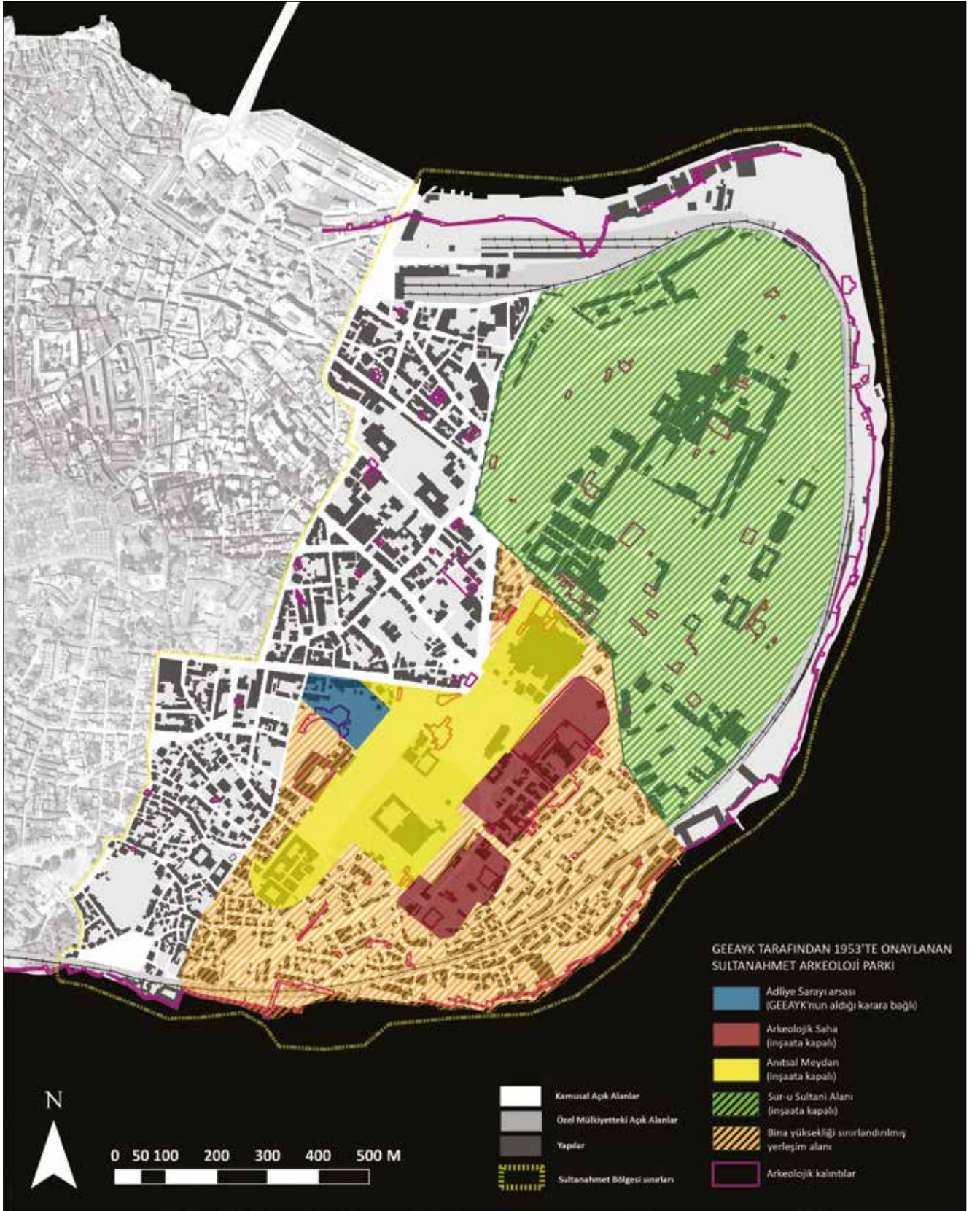


Fotoğraf 2. Sultanahmet Parkı ve çevresi, 1970'ler / (Sultanahmet Park and its vicinity in the 1970s (İstanbul IV. Kültür Varlıklarını Koruma Bölge Kurulu Arşivi)

ortaya çıkarmayı amaçlayan kazılar yapılmaya başlanmıştı. Bu çalışmalarda hipodromun sıraları ve temelleri, Zeuxippus Hamamları ile Büyük Saray'ın mozaik zeminli peristili ortaya çıkarılmıştı (Brett vd. 1974, plan 59). Prost, daha önce İstanbul'da yaptığı Konstantinopolis restitüsyon projesinden etkilenerek yangın mahali olarak belirlenen bölgenin arkeoloji parkı olarak düzenlenmesini önerir. Böylelikle Sultanahmet Bölgesi'ndeki geç antik ve Bizans dönemi mirası kazılarak açığa çıkartılacak ve bölge kamusal bahçeler içinde sunulacaktır (Pinon 2010, 297). Prost arkeoloji parkı önerisinin arkasındaki nedeni ise şöyle açıklar: "Türkiye Cumhuriyeti, 'Ayasofya beşeriyetin malı bir eserdir' dedi ve onu dinden ayırdı. Sarayburnu ve ona hâkim binalar da aynı telakkiye layıktır" (2007 [1937], 90). Prost'un geç antik ve Bizans dönemini önceleyen bu yaklaşımını İpek Yada Akpınar bir sekülerleşme çabası olarak yorumlar (2003, 83).

İstanbul Nazım Planı İstanbul Belediyesi tarafından 1939'da onaylanmış olsa da Prost'un Sultanahmet arkeoloji parkı önerisi bölgede halen ayakta duran önemli Osmanlı dönemi eserleri, yeni yapılaşma baskısı, yüksek kamulaştırma bedelleri ve kazıları gerçekleştirmek için gereken bütçe gibi nedenlerle Eski Eserleri Koruma Encümeni tarafından 1949'da reddedilir

olarak kurulur. 1924 yılında görev alanları yalnızca İstanbul'u içerecek şekilde değişir. 1933 yılında ise, Türkiye genelinde koruma alanında yasal düzenlemeler yapmak ve tarihi anıtların korunmasına yönelik belgeleme ve onarım çalışmalarını gerçekleştirmek amacıyla Anıtları Koruma Komisyonu kurulur. 1951 yılında Gayrimenkul Eski Eserler ve Anıtlar Yüksek Kurulu'nun (GEEAYK) kurulmasıyla birlikte, GEEAYK'a yerelde destek veren bir komisyon olarak 1978'de kendisini lağvetti (Altınyıldız 2007, 286; Madran 2002, 109; EEKEA, 01.07.1978).



Şekil 2. GEEAYK tarafından 1953'te onaylanan Sultanahmet Arkeoloji Parkı / (Sultanahmet Archaeological Park approved by the High Council of Immovable Antiquities and Monuments in 1953 (Pınar AYKAÇ 2017)

(EEKEA, 01.02.1949). Prost, arkeolojik park projesini gerçekleştirmek için Fransız Enstitüsü'nden Albert Gabriel ile Andre Grabar ve Paul Lemerle gibi tanınmış Bizans tarihçilerinin desteğiyle UNESCO'nun da yer aldığı uluslararası bir kampanya başlatır (Pinon 2010: 291-292). Bu kampanyanın sonucunda Sultanahmet, Gayrimenkul Eski Eserler ve Anıtlar Yüksek Kurulu (GEEAYK) tarafından 1953 yılında arkeoloji parkı olarak ilan edilir (bkz. Şek.2). Ancak GEEAYK'nın arkeoloji parkı yaklaşımı Henri Prost'un projesinden oldukça farklıdır. Planda Konstantin'in Büyük Sarayı'nın yalnızca bir bölümü arkeolojik alan olarak belirlenir ve kalıntıların ileride yapılacak kazılarla açığa çıkarılmasına izin verilir. Hipodrom, Prost'un önerisinde olduğu gibi anıtsal meydan olarak belirlenirken, Azize Euphemia Kilisesi, Lausos ve Antiochos saraylarının bulunduğu Adliye Sarayı kazı alanının geleceği GEEAYK'nın sonraki dönemde alacağı karara bırakılır (GEEAYK kararı, 13.11.1953-18/186)

Sultanahmet arkeoloji parkı statüsü, Prost'un öngördüğü gibi bir açık hava arkeoloji müzesinden oldukça farklı olmasına rağmen; Prost'un önerisi olan Sultanahmet Bölgesi'nin bir bütün olarak algılanması ve müzeleştirilmesinin önünü açar. Topkapı Sarayı, Arkeoloji Müzeleri, Ayasofya Müzesi ve önemli anıtsal yapılarıyla çok sayıda ziyaretçi çeken bölge, bu yeni koruma statüsüyle turizmle uyumsuz işlevlerden arındırılarak ziyaretçilere Osmanlı'nın tarihi ve sembolik merkezi olarak sunulmaya başlar.

SULTANAHMET BÖLGESİ'NİN MÜZELEŞMESİ İÇİN BİR İTİCİ GÜÇ OLARAK TURİZM-ODAKLI KENTSEL DÖNÜŞÜM (1970'LER-2004)

Türkiye Cumhuriyeti'nin ilk koruma kanunu 1973'te Eski Eserler Kanunu'nun kabul edilmesiyle yürürlüğe girer. 1906 Asar-ı Atika Nizamnamesi'nden farklı olarak bu kanun, sit kavramını tanıyarak alan ölçeğinde koruma yaklaşımını benimser (Şahin Güçhan ve Kurul 2009, 29). Kentsel dokunun ve bileşenlerinin kültürel miras olarak tanınmasıyla Sultanahmet Bölgesi bir kez daha odak noktası olur. Alan ölçeğindeki ilk tespit ve tescil çalışması, Sur-u Sultani'nin çeperindeki geleneksel bir Osmanlı sokağının önemli bir temsilcisi olarak kabul edilen Soğukçeşme Sokağı'nda yapılır (GEEAYK Kararları 08.02.1975/ 8268, 12.06.1976/ 9167). Bu tespit çalışması sonrasında alanın turizm potansiyeli göz önüne alınarak, 1978'de Sultanahmet Meydanı Çevresi ve Ayasofya Soğukçeşme Sokağı Koruma ve Geliştirme Projesi hazırlanır. Proje, Soğukçeşme Sokağı için konaklama işlevi önerirken, Ayasofya İmaretini ve çevresi ile Aya İrini arasındaki bölgede süreli çağdaş sanat sergileri gibi kültürel işlevler, Ayasofya'nın doğusundaki parselde yer alan Caferağa (Soğukkuyu) Medresesi için

hostel işlevi önerir (Eldem vd. 1979). Kültür ve Tanıtma Bakanlığı tarafından genişletilen proje, Sultanahmet Tarihi Çevresi ve Turizm Değerlendirme Projesi adıyla bir turizm planlamasına dönüşür. Sultanahmet Bölgesi'nin bütünü bir 'abideler müzesi' olarak değerlendiren proje, bölgenin yabancı turistler için konaklama, yeme-içme, alışveriş, eğlence işlevleri ile 'Türk özelliklerini yansıtan' Türk evi, hamamı ve kahvesi gibi işlevlerle turistlere sunulmasını amaçlar (EPA Mimarlık Ofisi 1979).

Bu projelerle önerilen vizyon, 1981'de Sultanahmet ve Çevresi Koruma, Turizm Mevzi İmar Uygulama Planı adıyla kapsamlı bir plan haline getirilir. Turizm planı, Sultanahmet Parkı'na bakan Kabasakal Medresesi ve Şükrü Paşa Konağı, Ayasofya'nın batısındaki yapı adaları ve Soğukçeşme Sokağı'nı turizm alanları olarak belirlerken, Ayasofya'nın doğu cephesindeki dükkanların turistik işlevlere dönüştürülmesini önerir. Plan ayrıca Sultanahmet Arastası, Ahırkapı ile Şifa Hamamları gibi bölgedeki tarihi anıtların ticari işlevlere ve günümüzde halen çok tartışılan koruma uygulamalarından biri olan Sultanahmet Cezaevi'nin otele dönüştürülmesini önerir. Bu süreçte 1980'de başlayan tescil çalışmaları, 1982'de Cankurtaran ve Küçükayasofya'daki tarihi mahalleleri içerecek şekilde genişletilir (GEEAYK kararı 10.09.1982/14051). Turizm planının GEEAYK tarafından onaylanmasından sonra Sultanahmet Meydanı ve çevresi 1982'de turizm merkezi olarak ilan edilir. Sultanahmet'in turizm merkezi ilan edilmesinin arkasındaki ana neden, aynı yıl yürürlüğe giren Turizmi Teşvik Kanunu kapsamında bölgeyi özel yatırım ve işletmelere açmaktır (kanun numarası: 2634, tarih: 12.03.1982).

Turizm planının onaylanması ve turizm merkezi ilanıyla Sultanahmet Bölgesi'nde turizmi geliştirmeye yönelik kararlar hâkim olur. Türkiye Turing ve Otomobil Kurumu önce Şükrü Paşa Konağı'nı Yeşil Ev adıyla bir otele; yanındaki Kabasakal Medresesi'ni ise İstanbul Sanatlar Çarşısı'na dönüştürür. Kurum daha sonra Soğukçeşme Sokağı'ndaki konutları butik otel olarak restore eder (bkz. Foto.3). Ancak bu süreçte çoğunluğu özel mülkiyette ve halen kullanılan konutlar boşaltılarak kamulaştırılır. Restorasyon yaklaşımı olarak ise yapılar sökülerek yeniden inşa edilir. Böylelikle sokak, yaşayanlardan arındırılarak idealleştirilmiş bir Osmanlı sokağı sahnesi olarak turistlere sunulur (Türel 2014: 26). 1912 İshakpaşa Yangını'nda ciddi zarar gören Sultanahmet arastası ise turistik bir çarşı olarak restore edilirken; Büyük Saray Kompleksi'nin mozaik döşemeli peristil kısmı çarşıyla bütünleştirilir. Ayasofya'nın doğu cephesindeki dükkanlar hediyelik eşya dükkanları olarak restore edilir ve Hürrem Sultan Hamamı nihayet halı dükkânı olarak açılır. Caferağa Medresesi Türk



Fotoğraf 3. Soğukçeşme Sokağı / *Soğukçeşme Street* (Pınar AYKAÇ 2014)

El Sanatları Kültür Merkezi, Sultanahmet Hünkâr Mahfili halı müzesi, İbrahim Paşa Sarayı ise Türk İslam Eserleri Müzesi olarak açılır. Konaklama işlevi verilen Sultanahmet Cezaevi ise, 1996'da yatırımcısını bulduktan sonra Four Seasons Oteli olarak hizmet vermeye başlar.

Turizm planı, daha çok Sultanahmet Meydanı ve çevresine odaklanırken, Cankurtaran ve Küçükayasofya gibi tarihi mahallelerde konut işlevinin devamını öngörmektedir. Bu alanda turizme yönelik ilk uygulamalardan biri, Ahırkapı Caddesi'ndeki 18. yüzyılın ünlü bestecilerinden Hammamizade İsmail Dede Efendi'yle ilişkilendirilen konutun dönüştürülmesi olur. 1980'de tescillenen yapının polis karakolu olarak kullanılmasının önerilmesiyle GEEAYK, yapının Dede Efendi'nin evi olduğunu vurgular ve Kültür Bakanlığı'na tahsis edildikten sonra müze olmasını tavsiye eder (GEEAYK kararı 07.06.1980/12060). Yapı, Türkiye Tarihi Evleri Koruma Derneği (TÜRKEV) tarafından müze-ev olarak onarılır. Ancak onarım yaklaşımı, mütevazı bir 19. yüzyıl konutunun, 18. yüzyıl mimari özelliklerini taşıyan bir konağa dönüştürülmesidir.

GEEAYK tarafından 1953'te belirlenen "Sultanahmet Arkeoloji Parkı"; Süleymaniye Camisi ve çevresi koruma alanı, İstanbul Kara Surları ile Zeyrek Camisi (Pantokrator Kilisesi) ve çevresi koruma alanıyla birlikte 'İstanbul'un Tarihi Alanları' adı altında 1985 yılında UNESCO Dünya Mirası Listesi'ne girer (İBB 2011, 2). Dünya mirası statüsüyle, Sultanahmet Bölgesi'nin uluslararası tanınırlığı önemli ölçüde artar.

Sultanahmet turizm merkezinden sonra, Ahırkapı Caddesi üzerinde Barbaros Evleri olarak bilinen sıra evler 1989 yılında turizm merkezi ilan edilir. Vakıflar mülkiyetindeki sıra evler, 1982'de tescil edilir ancak sonrasında Eminönü belediyesi tarafından içinde yaşayan kiracılar çıkartılarak izinsiz bir şekilde yıkılır (Akyol 1987). Bu alanın turizm işleviyle yeniden canlandırılmasının iyi bir yatırım olarak görülmesiyle birlikte, alan için yıkılmış sıra evleri andıran yeni bir otel projesi geliştirilir (bkz. Foto.4). 1994'te hizmet vermeye başlayan Armada Oteli, yalnızca Barbaros Evleri'ni dönüştürmekle kalmaz; aynı zamanda yakın çevresini de dönüştürmeye başlar. 'Gittikleri şehirde o şehrin yerlisi olanlar gibi yaşamak!' sloganıyla önce otelin yan sokağındaki betonarme bir konut ahşap cephe giydirilerek yönetim birimleri ve restoran olarak açılır, sonrasındaysa çevredeki iki geleneksel konut restoran olarak onarılır. Benzer bir yaklaşımla üç geleneksel konut Ahırkapı Evleri adıyla butik otellere dönüştürülürken, başka bir konutun zemin katı Ahırkapı Börekçisi olarak açılır (Armada İstanbul, 2020).

Armada Otel, yakın çevrede yalnızca bir fiziksel dönüşümü değil aynı zamanda geleneksel bir Osmanlı mahallesindeki sosyal yaşantıyı da canlandırmayı hedefler. Otel, Roman topluluğunun yoğun olduğu bölgede Ahırkapı Hıdrellez Şenlikleri Derneği ile birlikte hıdrellezin otel ve çevresinde kutlanmasına önyak olur. Böylelikle otel bütün bir tarihi mahalleyi, gündelik



Fotoğraf 4. Armada Otel / *Armada Hotel* (Pınar AYKAÇ 2017)

yaşamı ve somut olmayan kültürel mirasıyla bir bütün olarak turistlere yönelik bir sahne olarak yeniden üretir. Armada Otel'in turizmi canlandırmadaki başarısı, benzer işletmeleri teşvik eder ve Cankurtaran ile Küçükayasofya mahallelerindeki konut dokusunu zamanla turizm yatırımlarına açar.

Sultanahmet ve Çevresi Koruma, Turizm Mevzi İmar Uygulama Planı ile birlikte turizm odaklı dönüşüm Sultanahmet Bölgesi için bütüncül bir yaklaşım olarak kabul edilir. Sultanahmet Meydanı ve çevresinin turizm merkezi olarak ilan edilmesi bölgenin müzeleşmesi için bir itici güç olur. Kültürel miras kavramının anıtlardan tarihi kentsel dokuyu da içine alacak şekilde genişlemesiyle birlikte bölgedeki Osmanlı konut dokusu turizme yönelik dönüştürülmeye başlar. Ancak geleneksel konut dokusunun kültürel miras olarak belirlenmesi çoğunlukla bu bölgelerin tarihi ve fiziksel değerlerine dayanmakta, sosyal dokuyu göz ardı etmektedir. Bu nedenle çoğunluğu özel mülkiyette olan Soğukçeşme Sokağı'ndaki konutlar, Sultanahmet arastası ve Kabasakal Medresesi'ndeki dükkanlar kamulaştırılarak yaşayanlar tahliye edilir. Böylelikle Sultanahmet Bölgesi yalnızca turizm merkeziyle uyumsuz olduğu işlevlerden değil, aynı zamanda bölgede yaşayanlardan da arındırılarak, ziyaretçilere idealleştirilmiş bir Osmanlı mahallesi şeklinde sunulmaya başlar (bkz. Şek.3).

SULTANAHMET BÖLGESİ'NİN MÜZELEŞMESİ İÇİN BİR STRATEJİ OLARAK KÜLTÜR-ODAKLI KENTSEL DÖNÜŞÜM (2004 -)

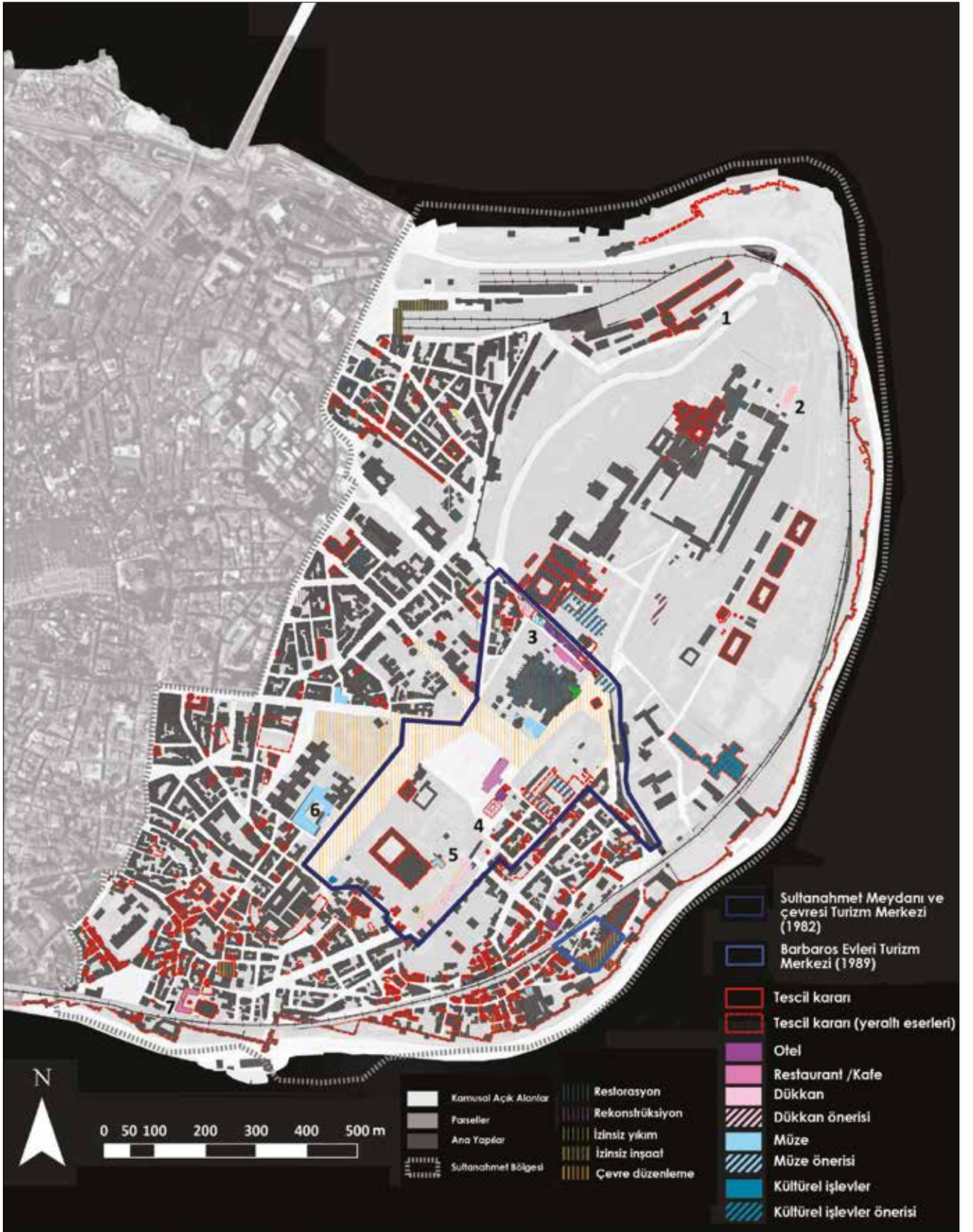
2004 yılında İstanbul Müze-Kent Projesi, Kültür ve Turizm Bakanlığı, İstanbul Valiliği, İstanbul Büyükşehir Belediyesi ve Vakıflar Genel Müdürlüğü'nün desteğiyle kenti bir müze alanı olarak gören ortak bir vizyon şeklinde basına duyurulur. Dönemin Büyükşehir Belediye Başkanı Kadir Topbaş, açık-hava müzesi olarak öngörülen Tarihi Yarımada'nın '*...her tarafı boşaltılmış, mevcut yapıların bir sahne dekoru gibi ayakta tutulduğu bir kent olarak değil; gelenekler, örf ve adetler ile mutfağıyla birlikte yaşayan bir kent...*' olacağını belirtir (Anadolu Ajansı 2004). Ancak projenin pilot bölge olarak belirlenen Süleymaniye Bölgesi için geliştirilen proje, Topbaş'ın açıklamalarından oldukça farklıdır. İlk aşamada 2000 yapı kamulaştırılarak yıkılacak ve yerlerine eski Osmanlı konutlarından esinlenen yeni "tarihi" yapılar tasarlanacaktır (Kuban 2005). Doğan Kuban'a göre bu yaklaşım, "İstanbul gibi dünyanın en büyük tarihsel kentlerinden birine tarihsel bir maske takmaya çalışmaktadır" (Kuban 2006, 7).

Müze-kent projesi, Sultanahmet Bölgesi'ni bir müze mahallesine dönüştürmeyi amaçlar. Özellikle Topkapı Sarayı ve İstanbul Arkeoloji Müzeleri'nin yer aldığı

Sur-u Sultani içindeki ve çoğunluğu kamu kuruluşları tarafından kullanılan tarihi yapılar müze ve sergi alanlarına dönüştürülecek ve ziyaretçiler kombine bilet kullanarak tarihi ve turistik yerleri dolaşabileceklerdir. Bu kapsamda Sirkeci Garı sanat galerisi ve kültür merkezi, garın yakınındaki Yalı Köşkü ile birlikte yıkılmış üç tarihi köşk yeniden inşa edilerek kültür ve turizm amaçlı kullanılacaktır. Sultanahmet Adliye Sarayı yıkılacak, Azize Euphemia Kilisesi ile Antiochos ve Laosos Sarayı kalıntıları açığa çıkartılarak 'yeni bir açık hava müzesi' oluşturulacak, yanındaki Tapu İdaresi binası ise otele dönüştürülecektir (Kalkan 2004).

İstanbul Müze-Kent Projesi'nin açıklanmasından sonra Tarihi Yarımada Koruma Amaçlı Nazım İmar Planı (KANİP) 2005 yılında onaylanır. Suriçi'nde turizm endüstrisini canlandırmayı amaçlayan plan, Mimarlar Odası İstanbul Büyükkent Şubesi'nin açtığı dava sonucunda iptal edilir. 2011 yılında yürürlüğe giren yeni koruma amaçlı nazım imar planı ise, bir önceki plandan farklılaşarak kültür-eksenli dönüşümü ön plana çıkarır (İstanbul Büyükşehir Belediyesi (İBB) 2010, 44). Müze-kent projesinden farklı olarak KANİP, tarihi yarımada'nın 'hiçbir zaman höyük veya tümülüs' olmadığını ve 'öncelikli kimliğinin üst kültürden soyut bir müze şehir konumunda' değerlendirilmeyerek 'yaşayan bir şehir' olarak korunması gerektiğini belirtir (İBB 2010, 46). KANİP'in bu yaklaşımı, Henri Prost'un arkeoloji parkı projesi gibi tarihi yarımada'nın yalnızca geç antik ve Bizans dönemi mirasını ön plana çıkarmaya çalışan projelerin önünü kesmeyi amaçlar. Plan ayrıca Sultanahmet Bölgesi'nin 'öncelikli kimliğini üst kültürün oluşturduğunu' ve üst kültüre ait kaybolmuş yapıların yeniden inşa edilerek işlevlendirilmesini önerir (İBB 2010, 80). Sultanahmet Bölgesi'nin yerüstünde ağırlıklı olarak Osmanlı dönemi yapılarının olduğu göz önüne alındığında, 'üst kültür'ün Osmanlı yapılarına işaret ettiği ve bölgenin kentsel arkeolojik sit alanı olmasına rağmen Osmanlı geçmişinin ön plana çıkartılmak istendiği anlaşılabilir. Benzer bir şekilde plan birinci derece arkeolojik sit alanı olan Sur-u Sultani içinde, Topkapı Sarayı Müzesi yapılarına zarar vereceği endişesiyle restorasyon kapsamı dışında alanda herhangi bir kazı ve yüzey araştırması yapılamayacağına hüküm verir (İBB 2010, 79).

Bu kapsamda koruma amaçlı uygulama imar planı, Sur-u Sultani içindeki kamu kurumlarına ve askeriyeeye ait yapıların müze, kültür merkezi ve rekreasyon alanları olarak kullanılmasını önerir. Hipodromun kenarındaki Azize Euphemia Kilisesi ile Antiochos ve Laosos Sarayı kalıntılarını arkeolojik sergileme-park alanı olarak tanımlarken, Büyük Saray Mozaik Müzesi ve yakınındaki merdiven kalıntılarını sosyo-kültürel tesisler olarak belirler. Four Seasons Oteli'nin bulunduğu parsel ise arkeoloji parkı ve turizm alanı olarak belirlenir.



Şekil 3. Sultanahmet Bölgesi'ndeki işlev değişiklikleri ve tescil kararları (1982-2004) / *Functional changes and registration decisions in the Sultanahmet District (1982-2004)*, (Pınar AYKAÇ 2017)

KAİP ayrıca Sultanahmet ve Cankurtaran mahalleleri için butik otel ve misafirhaneler gibi yeni konaklama tesislerinin yanı sıra turizm acenteleri, kitapçılar, sanat galerileri ve el sanatları atölyeleri gibi kültürel işlevler önerir (İBB 2010, 123).

KANİP'in önerdiği kültür-eksenli dönüşüm, İstanbul'un 2010 Avrupa Kültür Başkenti seçilmesiyle birlikte hızlanır. Kurumlar arası koordinasyon için kurulan 2010 İstanbul Avrupa Kültür Başkenti Ajansı'nın kendi projeleri ile birlikte, sivil toplum kuruluşları ve özel kişiler kenti 2010 yılına hazırlamak için pek çok proje önerir. Topkapı Sarayı, İstanbul Arkeoloji Müzeleri, Ayasofya ve Türk İslam Eserleri Müzesi gibi devlet müzeleri kapsamlı onarıma alınır. Yalnızca özel konserler için kullanılan Aya İrini anıt-müze olarak ziyaretçilere açılırken, Darphane-i Amire yapılarının boşaltılarak sergi mekanına dönüşmesine karar verilir. Gülhane Parkı'ndaki Alay Köşkü, Ahmet Hamdi Tanpınar Edebiyat Müze Kütüphanesi; Has Ahırlar Binası da İslam Bilim ve Teknoloji Tarihi Müzesi olarak açılır. Hürrem Sultan Hamamı ise, turistik hamam olarak yeniden işlevlendirilir.

2011'de onaylanan Tarihi Yarımada Yönetim Planı, Sultanahmet Bölgesi'nin 'yer altı ve yer üstü kültür varlıklarının kimliklerine uygun olarak korunması, yaşatılması ve değerlendirilmesi' hedefi ile Sur-u Sultani alanını 'müzeler alanı', Gülhane Parkı içindeki arkeolojik kalıntılar ile Aziz Euphemia Kilisesi ve Büyük Saray kalıntılarının arkeoloji parkı olarak değerlendirilmelerini öngörür (İBB 2011, 169). Yönetim planı, KANİP'e benzer bir şekilde kültür-eksenli dönüşüm stratejisini benimseyerek mevcut müzelerin geliştirilmesi, yeni müzeler açılması ve arkeolojik kazılar ve açık hava müzelerinin geliştirilmesi ile arkeolojik alanlarda yeni müzelerin kurulmasını önerir (İBB 2011, 270).

Ancak Sultanahmet'in kültür-eksenli dönüşümü, zamanla bölgenin Osmanlı döneminin ön plana çıkartılmasına neden olur. Arkeoloji parkı ve turizm alanı olarak ilan edilen Sultanahmet Cezaevi parselindeki Büyük Saray kalıntıları kazılar sonucunda ortaya çıkarılır, ancak alanın güneyine Four Seasons Otel'in ek binaları inşa edilmeye başlar (bkz. Foto.5). 2008'de mahkeme kararıyla inşaat durdurulunca yatırımcı İstanbul IV. Kültür Varlıklarını Koruma Bölge Kurulu'nun taleplerine rağmen açığa çıkartılan kalıntıların korunmasına yönelik bir uygulamada bulunmaz (İKVKBK Kararları 09.08.2006/574, 12.09.2007/1704). Arkeoloji parkı ve sergi alanı olarak belirlenen Lausos Sarayı kalıntıları üzerinde günümüzde kalıntılara zarar veren sahne ve oturma birimleri ile havuzlu merdivenler yer almaktadır (bkz. Foto. 6). Koruma kurulu belediyeden defalarca bu izinsiz



Fotoğraf 5. Four Seasons Otel olarak kullanılan Sultanahmet Cezaevi (Four Seasons Oteli) önündeki Büyük Saray Kompleksi kalıntıları / Great Palace Complex remains in front of the Sultanahmet Prison used as Four Seasons Hotel (Pınar AYKAÇ 2015)



Fotoğraf 6. Lausos Sarayı kalıntıları üzerine izinsiz inşa edilmiş sahne ve oturma yerleri / Unauthorised stage and seating arrangement on top of the remains of the Palace of Lausos (Pınar AYKAÇ 2015)

müdahalelerin kaldırılmasını istese de belediye herhangi bir düzenleme yapmaz (İKVKBK Kararı 14.03.2011/4472). Uzun süre bütçe kısıtları gerekçesiyle bakımsız kalan Aziz Euphemia Kilisesi'nde koruma çalışmaları ancak 2013'te, KOÇ Vakfı sponsorluğunda başlatılır.

Daha önceden yıkılmış pek çok Osmanlı dönemi yapısının 'ihyası'nı öneren 2005'te onaylanan KANİP'in iptal edilmesine rağmen, yeni plan da benzer bir yaklaşım benimser. Sultanahmet Bölgesi'nde süreç içinde her yapı için ayrı kurul kararı alınarak yıkılmış yapıların rekonstrüksiyonları devam eder. 2007'de İstanbul Vakıflar Bölge Müdürlüğü, Ayasofya'nın yıkılmış medresesi için belgeleme, kazı ve restitüsyon çalışmalarını başlatır (AMA, 04.12.2007). Yapının plan şemasının ortaya çıkmasından sonra, İstanbul IV. Kültür Varlıklarını Koruma Bölge Kurulu, kalıntıları Ayasofya Fatih Medresesi olarak tescil eder. Kalıntıların tesciliyle Koruma Yüksek Kurulu'nun 660 numaralı ilke kararına göre medresenin rekonstrüksiyonunun önü açılır.⁵

⁵ Kültür Varlıklarını Koruma Yüksek Kurulu'nun 660 numaralı 'Taşınmaz Kültür Varlıklarının Gruplandırılması, Bakım

Kurul kararının ardından, yıkılmış medresenin rekonstrüksiyonu ile ilgili ICOMOS Milli Komitesi, İstanbul Mimarlar Odası ile UNESCO ve ICOMOS ortak heyet raporundaki eleştirilere rağmen koruma kurulu 2012’de medresenin rekonstrüksiyon projesini onaylar. Kurul kararın gerekçesi olarak, Ayasofya Müzesi idaresinin ek mekanlara ihtiyaç duymasını belirtir. Müze idaresinin, ek mekân ihtiyaçları için Vakıflar mülkiyetindeki Ayasofya imaretini talep etmesine rağmen, Vakıflar yapıyı müze idaresine tahsis etmez. Aynı yıl, Vakıflar İstanbul Bölge Müdürlüğü Ayasofya imaretini halı müzesine dönüştürür. Yapının müze idaresine tahsis edilmemesi ve medresenin rekonstrüksiyonundaki ısrar, Ayasofya’nın Osmanlı dönemi eklerini ön plana çıkarmayı amaçlayan bir yaklaşım olarak değerlendirilebilir (Aykaç 2019a, 168).

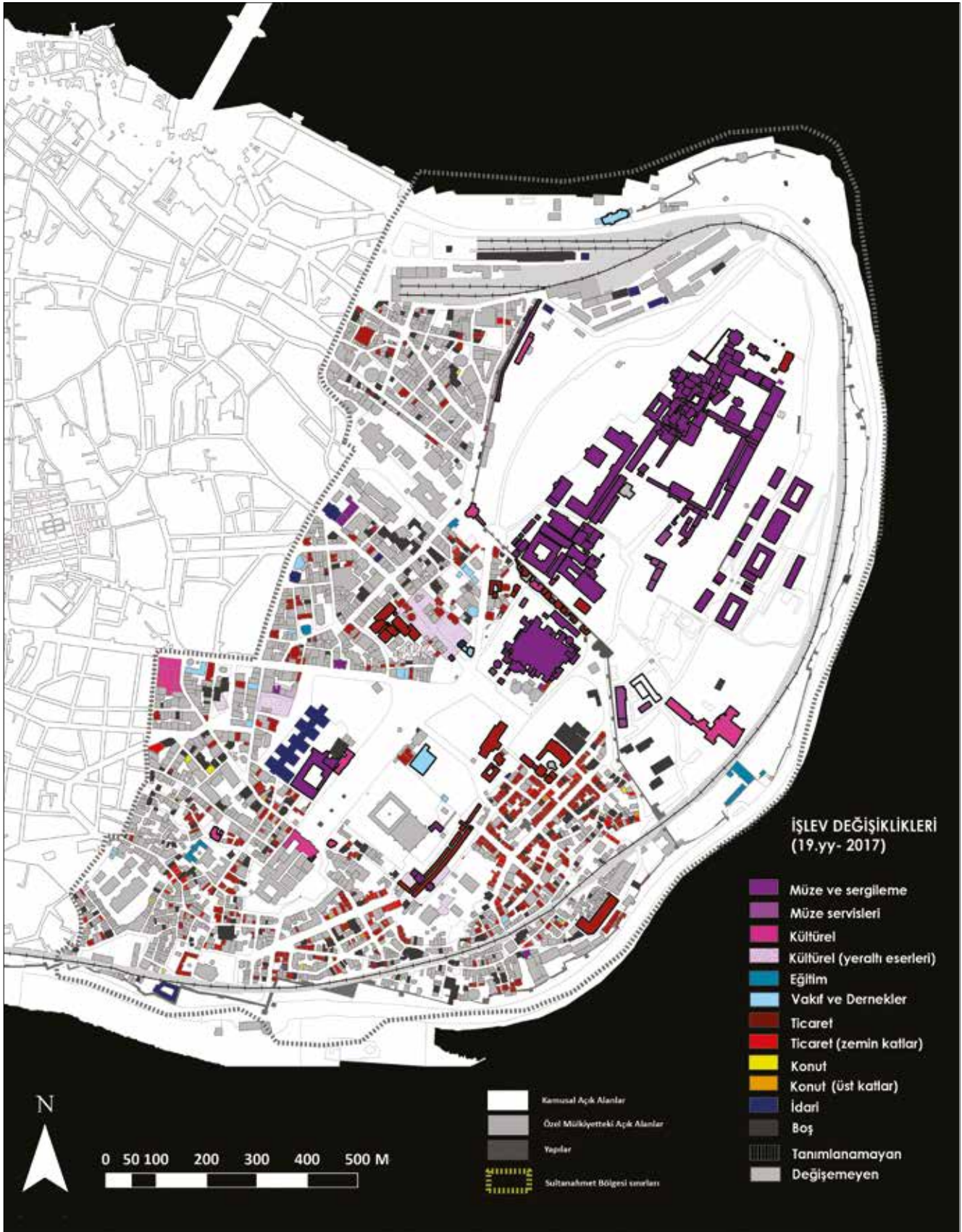
Benzer bir şekilde, KANİP’in Sultanahmet Bölgesi’nin ‘öncelikli kimliğini üst kültürün’ oluşturduğu değerlendirmesi, özellikle arkeolojik kalıntıların olduğu alanlarda kaybolmuş Osmanlı mirasının seçilerek, yeniden üretilmesine neden olur (İBB 2010, 80). Büyük Saray Mozaik Müzesi’nin doğusundaki alan, koruma amaçlı uygulama imar planında sosyo-kültürel tesis olarak belirlendikten sonra tescilli ancak yıkılan Tunuslu Hayrettin Paşa Konağı için bir rekonstrüksiyon projesi hazırlanır. Projenin koruma kurulu tarafından onaylanmasından sonra konak, Büyük Saray Kompleksi’nin bir parçası olan alanda yeniden inşa edilir.

Benzer bir yaklaşım, Topkapı Sarayı Yerleşkesi için de uygulanmaya çalışılır. Birinci derece arkeolojik sit alanı olarak yeni yapılaşmaya tamamen kapalı olan bölge için KANİP, restorasyon uygulamaları dışındaki herhangi bir arkeolojik kazı ve yüzey araştırması yapılmasına izin vermez. Böylelikle antik Byzantion’un akropolü olan ve geç antik ve Bizans döneminden pek çok kalıntı içeren bölgenin Osmanlı dönemi mirasına önem verilir. Fatih Belediyesi 2017’de Sur-u Sultani içindeki alanın birinci dereceden üçüncü derece arkeolojik sit alanına düşürülmesi için koruma kuruluna başvurur. Belediyenin amacı, günümüzde yıkılmış olan Balıkhane Kasrı, İncili ve Şevkiye köşkleri gibi Osmanlı yapılarının yeniden inşası için yasal zemin oluşturmaktır. Fakat bu alan, içinde saray, manastır ve ayazma gibi önemli Bizans kalıntılarının olduğu Manganlar olarak bilinen bölgedir (Pasinli ve Soydan 1976, 35). İstanbul IV. Kültür Varlıklarını Koruma Bölge Kurulu Sepetçiler Kasrı ile Ahırkapı Feneri arasındaki alanın üçüncü derece arkeolojik sit alanı olmasına yönelik uygun görüş

bildirir, ancak alanın önemi nedeniyle Kültür Varlıkları Müzeler Genel Müdürlüğü’nün görüşünü ister (Erbil 2017). Kültür Varlıklarını Koruma Yüksek Kurulu, alanın sit alanı statüsünün değiştirilmesinin doğru olmadığını vurgulamasına rağmen; yıkılmış Osmanlı yapılarının müze ihtiyaçları için kullanılmak üzere yeniden inşasını onaylayan bir prensip kararı verir (Erbil 2018). Bu kararlar Topkapı Sarayı yerleşkesinde yalnızca yapay bir Osmanlı geçmişi yaratılmayacak; aynı zamanda alandaki Bizans mirasına büyük zarar verilecektir (Aykaç 2019a, 161).

İstanbul Müze-Kent Projesi’nin açıklanmasının ardından, Sultanahmet Bölgesi’nin kültür-eksensel dönüşümü ortak bir strateji olarak belirlenir. Bu stratejiyle uyumlu olarak, Topkapı Sarayı, İstanbul Arkeoloji Müzeleri ve Türk İslam Eserleri Müzesi gibi mevcut müzeler ise kapsamlı onarıma alınır. Sur-u Sultani içindeki kamu kuruluşları ve askeriyeye ait yapılar boşaltılarak, müze ve diğer kültürel işlevlere dönüşür. Benzer bir şekilde surların dışında da kültürel turizme yönelik yeni odaklar oluşturulur. Müze alanının servis işlevleri ise kaçınılmaz olarak çevreye dağılır. Cankurtaran ve Küçükayasofya mahallelerindeki Osmanlı dönemi yapılarının çoğu otel, restoran ve hediyelik eşya dükkanlarına dönüşür (bkz. Şek.4). Ancak müzeleşme stratejisi aynı zamanda bölgenin Osmanlı dönemi kimliğini tekrar geri kazanmasını amaçlar. Topkapı Sarayı Kompleksi’nde restorasyon uygulamaları dışında alanın farklı dönemlerini ortaya çıkaracak herhangi bir arkeolojik kazıya izin verilmez. KANİP ve yönetim planı bölgedeki geç antik ve Bizans dönemi kalıntılarının arkeoloji parkı ve sergi alanı olarak düzenlenmesini önerse de süreç içinde bu alanların sergilenmesine yönelik herhangi bir düzenleme yapılmaz. Sultanahmet Meydanı’nın kenarındaki Lausos Sarayı kalıntıları sergilenmek yerine bilinçli olarak gizlenir. Sultanahmet Cezaevi parselindeki Büyük Saray kalıntıları örneğindeyse arkeoloji parkı ve sergi alanı kararı Four Seasons Oteli’nin ek inşaatının kabul edilmesi için bir araç olarak kullanılır. Ayasofya Medresesi ve Tunuslu Hayrettin Paşa Konağı’nın inşaatı ve son dönemde Topkapı Sarayı’nın yıkılmış sahil köşklerinin rekonstrüksiyonuna izin verilmesiyle, bölgenin müzeleşmesi kendi sahte nesnelere de üretmeye başlar. Tarihi gibi görünen yeni yapılarla birlikte, Sultanahmet Bölgesi için yüzeysel ve gerçek olmayan bir Osmanlı geçmişi yaratılmaya başlanır (Aykaç 2019a, 167).

ve Onarımları’ başlıklı ilke kararına göre korunması gerekli taşınmaz kültür varlığı olarak tescil edilen ve belli nedenlerle tescili yapılmamış veya yitirilmiş yapıların rekonstrüksiyonunun yapılabileceğini belirtir (05.11.1999/ 660).



Şekil 4. Sultanahmet Bölgesi'ndeki işlev değişiklikleri / *Functional changes in the Sultanahmet District (Pınar AYKAÇ, 2017)*

Osmanlı İmparatorluğu'nun ilk müzesi olan Müze-i Hümayun'un Aya İrini'de kurulmasıyla birlikte, müzeleştirme bir kentsel strateji olarak Sultanahmet Bölgesi'nde etkisini gösterir. Koleksiyonun Çinili Köşk'e taşınmasıyla müze, çevresini dönüştürmeye başlar. Zamanla yeni müze yapısı inşa edilir ve yanındaki Sanayi-i Nefise Mektebi müzenin bir parçası olur. Topkapı Sarayı'nın terk edilmesiyle birlikte yapının belli bölümleri 20. yüzyılın başında ziyaretçilere açılır. Müzeleşmenin kentsel bağlamda ilk izlerini tarihi anıt kavramının ortaya çıkışı ve yangınlar sonrasındaki kentsel düzenlemelerde Ayasofya ve Hürrem Sultan Hamamı gibi anıtların kentte bir sergi objesi olarak çevresindeki konut dokusundan arındırılmasında görebiliriz. Ancak bölgenin bir müze olarak kavramsallaştırılması İshakpaşa Yangını'ndan sonra olur. Sultanahmet'in Osmanlı'nın son döneminde yangın mahali olarak nitelendirilmesi, erken Cumhuriyet döneminde bölgeye yönelik vizyonu da etkiler. Cumhuriyetin ilk yıllarında Topkapı Sarayı ve Ayasofya'nın müzeye dönüştürülmesi, bu anıtların yalnızca sembolik anlamlarının değişmesini değil; aynı zamanda bölgeye yönelik koruma vizyonunu da etkiler ve Sultanahmet'in kentsel ölçekte müzeleşmesini hızlandırır. Henri Prost İstanbul master planında yangın mahali olarak anılan bölgenin bir arkeoloji parkına dönüşmesini önerir. Bu öneriyle Prost, Sultanahmet'in geç antik ve Bizans dönemini değerli görerek bölgeyi Osmanlı döneminden soyutlanmış bir açık hava müzesi olarak değerlendirir (Aykaç 2019b: 1254).

Kentsel dokunun kültürel miras olarak kavramsallaştırılmasıyla birlikte, müzeleşmenin odağı tarihi anıtlardan kentsel dokuya kayar. 1981'de hazırlanan turizm planı ve bir yıl sonra ise Sultanahmet Meydanı ve çevresinin turizm merkezi olarak ilan edilmesiyle; Sultanahmet'te turizm-odaklı stratejiler hâkim olur. Zamanla bu stratejiler bölgenin fiziksel, işlevsel ve sosyal bağlamını ziyaretçilere yönelik dönüştürerek gündelik yaşamı tehdit eder ve kentsel bağlamda müzeleşmeyi hızlandırır. İstanbul Müze-Kent Projesi kapsamında Sultanahmet'in müze alanı olarak belirlenmesi, bölgede kültür ve turizm odaklı dönüşümü teşvik eder. Özellikle Sur-u Sultani içindeki tescilli yapıların çoğu müze ve sergi mekânı olarak yeniden işlevlendirilir.

Udo Küsel'e göre 'çevreyi bir müze olarak kabul edip, müzeleşmeyi uygularsak, etrafımız büyük bir müze olarak algılanabilir' (aktaran Davis 2011: 18). Sultanahmet'in kentsel dönüşümü incelendiğinde müzeleşme; etki alanını fiziksel olarak kentsel bağlamda, kavramsal olarak değişen koruma yaklaşımı ve politikalarıyla, sosyal olarak ise değişen gündelik hayatla sürekli genişleten bir süreç olarak tanımlanabilir (Aykaç 2019b, 1266).

Kentsel bağlamda müzeleşme, bir yapının korunması

gerekli bir kültürel miras olarak algılanması veya kentsel bir dokuya müze inşaatıyla başlar. Bir yapının müzeye dönüşmesi yapının fizikselliği ve belli anlamlarını ön plana çıkarırken, aynı zamanda diğer anlamlarını göz ardı eder. Bu nedenle müzeleşme, kültürel mirası tekrar yorumlar ve belli çağrışımlarını sunar. Bir yapının müzeye dönüşmesi, kaçınılmaz olarak çevresini de etkiler (Aykaç 2019b, 1248). Süreç içinde müze ve çevresinin korunmasında yaşayanlara yönelik stratejiler yerini turizmi ve turistleri hedef alan stratejilere bırakır. Benzer bir şekilde, kültürel miras kavramının tarihi anıtlardan, kentsel dokuları kapsayacak şekilde genişlemesiyle, müze kavramı da etki alanını genişletir. Tarihi alanların bir müze gibi turistlere sunulması, bu alanların fizikselliğini değerli görürken, sosyal ve işlevsel bağlamlarını görmezden gelir. Bazı durumlarda ise müzeleşme bir adım öteye giderek tarihi alanlardaki gündelik yaşantıyı da turistlere yönelik yeniden kurgular. Bir yapı veya alanı belirli anlamları nedeniyle değerli bulmak, onun korunmasına veya yıkımına karar vermek; farklı dönem ve bağlamların düşünce biçimleri (*episteme*), koruma yaklaşımları ve ideolojilerine bağlı bilinçli bir seçimdir. Bu nedenle müze kavramı da kültürel mirasla benzer bir gelişim göstermekte ve farklı düşünce biçimleri ve ideolojilerle kentleri dönüştürmeye devam etmektedir.

KAYNAKÇA

AKGÜNDÜZ, A. ÖZTÜRK S. ve BAŞ Y. 2005.

Üç Devirde bir Mabet: Ayasofya, İstanbul: Osmanlı Araştırmaları Vakfı.

AKYOL, M. 1987.

“Tarihi Evler Yıkıldı”, **Milliyet**, 1 Mart 1987.

ALTINYILDIZ, N. 2007.

“*The Architectural Heritage of Istanbul and the Ideology of Preservation*”, Eds: S. Bozdoğan ve G. Necipoğlu, *History and Ideology: Architectural Heritage of the Lands of Rum*, **Muqarnas** 24, p. 281-305.

ASHWORTH, G. J. ve B. J. GRAHAM, 2015.

“*Heritage and Reconceptualization of Post-war European City*”, Ed: Dan Stone, **The Oxford Handbook of Postwar European History**, p. 582-599. Oxford, Oxford University Press.

AYKAÇ, P. 2019A.

“*Musealisation as a Strategy for the Reconstruction of an Idealised Ottoman Past: Istanbul's Sultanahmet District as a 'Museum-Quarter'*”, **International Journal of Heritage Studies** 25:2, p. 160-177.

AYKAÇ, P. 2019B.

“*Musealisation as an Urban Process: The Transformation of the Sultanahmet District in Istanbul's Historic Peninsula*”, **Journal of Urban History** 45:6, p. 1246-1272.

BERGER, A. 2001.

“*Imperial and Ecclesiastical Processions in Constantinople*”, in **Byzantine Constantinople: Monuments, Topography and Everyday Life**, Ed: N. Necipoğlu, Leiden: Brill, p. 73-88.

BIANCHINI, F. 1993.

“*Remaking European Cities: the Role of Cultural Policies*”, Eds: F. Bianchini ve M. Parkinson, **Cultural Policy and Urban Regeneration: The West European Experience**, s. 1-20, Manchester, Manchester University Press.

BRETT, G. MACAULAY W.J. ve STEVENSON R.B. 1974.

The Great Palace of the Byzantine Emperors 1935-1938: Being A First Report on the Excavations Carried Out in Istanbul on Behalf of the Walker Trust (the University of St. Andrews) 1935-1938, London: Geoffrey Cumberlege, Oxford University Press.

CERASI, M. 2005.

“*The Urban and Architectural Evolution of the Istanbul Divanyolu: Urban Aesthetics and Ideology in Ottoman Town Building*”, **Muqarnas** 22, p. 189-232.

CHOAY, F. 2001.

The Invention of the Historic Monument, New York: Cambridge University Press.

COŞKUN, B.S. 2018.

“*Scraping the layers: Tahsin Öz and his Stylistic Restorations in Topkapı Palace Museum*”, **ITU A|Z**, 15:3, p. 1-12.

ÇELİK, Z. 1986.

The Remaking of İstanbul: Portrait of an Ottoman City in the Nineteenth Century, Seattle: University of Washington Press.

DAHER, R. F. 1999.

“*Gentrification and the politics of power, capital and culture in an emerging Jordanian heritage industry*”, **Traditional Dwellings and Settlements Review** 10, p. 33-45.

DAVIS, P. 2011.

Ecomuseums: A Sense of Place, London: Continuum.

DESVALLÉES, A. VE F. MAIRESSE (Eds), 2010.

Key Concepts of Museology, ICOM International Councils of Museums and Musée Royal de Mariemont, Paris: Armand Colin.

ELDEM, S. H. ve F. AKOZAN, 1982.

Topkapı Sarayı: Bir Mimari Araştırma, İstanbul: Millî Eğitim Bakanlığı.

EVANS, G. 2001.

Cultural Planning: An Urban Renaissance?, London: Routledge.

İstanbul Büyükşehir Belediyesi (İBB), 2010.

İstanbul Tarihi Yarımada Koruma Amaçlı Nazım İmar Planı Raporu, İstanbul IV. Kültür Varlıklarını Koruma Bölge Kurulu Arşivi.

MADRAN, B. ve Ş. ÖNAL. 2000.

“*Yerellikten Küreselliğe Uzanan Çizgide Tarihin Çokpaylaşımlı Vitrinleri: Müzeler ve Sunumları*”, **Müzecilikte Yeni Yaklaşımlar: Küreselleşme ve Yerelleşme**, İstanbul: Tarih Vakfı, 170-186.

MADRAN, E. 2002.

Tanzimat'tan Cumhuriyete Kültür Varlıklarının Korunmasına İlişkin Tutumlar ve Düzenlemeler: 1850- 1950, Ankara: ODTÜ Mimarlık Fakültesi Yayınları.

MILES, S. ve R. PADDISON, 2005.

“Introduction: *The Rise and Rise of Culture-led Urban Regeneration*,” **Urban Studies** 42:5/6, p. 833-839.

JOKILEHTO, J. 1999.

A History of Architectural Conservation, Oxford, England: Butterworth-Heinemann.

KAFESÇİOĞLU, Ç. 2009.

Constantinopolis/Istanbul: Cultural Encounter, Imperial Vision, and the Construction of the Ottoman Capital, University Park, PA: Pennsylvania State University Press.

KUBAN, D. 2006.

“*En Kötü Tarih Yorumu, ideolojik Amaçlarla Tahrif Edilendir...*”, Ed. D. Kuban, İstanbul Müze-kent Projesi Bağlamında Gözlemler, **Yapı** 292, s. 6-10.

NELLE, A. B. 2009.

“*Museality in the urban context: An investigation of museality and musealisation processes in three Spanish-colonial World Heritage Towns.*” **Urban Design International** 14:3, p. 152-171.

ÖZLÜ, N. 2015.

“*Single P(a)lace, Multiple Narratives: The Topkapı Palace in Western Travel Accounts from the Eighteenth to the Twentieth Century*” Eds: M. Gharipour ve N. Özlü, **The City in the Muslim World: Depictions by Western Travel Writers**, ed., (London, New York : Routledge.

ÖZLÜ, N. 2019.

“*Koruma: Osmanlı’da Koruma Fikrinin Doğuşu: Topkapı Sarayı Örneği*,” Eds: E. Altan ve S. Enginsoy İkinci, **İnci Aslanoğlu İçin Bir Mimarlık Tarihi Dizimi**, Ankara: ODTÜ Mimarlık Fakültesi, s. 1-6.

PASINLI A. ve C. SOYDAN, 1976.

“*Sarayburnu Bölgesinden Yeni Buluntular*”, **Mimarlık Tarihi ve Restorasyon Enstitüsü Bülteni** 8, s. 35-40.

PINON, P. 2010.

“*The Archaeological Park*”, Ed: F. Cana Bilsel ve Pierre Pinon, **From the Imperial Capital to the Republican Modern City: Henri Prost’s Planning of İstanbul (1936- 1951)**, İstanbul: İstanbul Araştırmaları Enstitüsü, s. 289- 304.

PROST, H. 2007 [1937].

“*İstanbul Nazım Planını İzah Eden Rapor*”, Ed: Ş. Özler, **Cumhuriyet Dönemi İstanbul Planlama Raporları 1934-1995**, TMOBB Mimarlar Odası İstanbul Büyükkent Şubesi, s. 79-100.

RELPH, E. C. 1976.

Place and Placelessness, London: Pion.

SHAW, W. 2000.

“*Islamic Arts in the Ottoman Imperial Museum, 1889-1923*”, **Ars Orientalis** 30, p. 55-68.

SHAW, W. 2003.

Possessors and Possessed: Museums, Archaeology, and the Visualization of History in the late Ottoman Empire. Berkeley: University of California Press.

SHAW, W. 2007.

“*Museums and Narratives of Display from the Late Ottoman Empire to the Turkish Republic*”, Eds: S. Bozdoğan ve G. Necipoğlu, **History and Ideology: Architectural Heritage of the Lands of Rum, Muqarnas** 24: p. 253-280.

ŞAHİN GÜÇHAN, N. ve E. KURUL, 2009.

“*A History of the Development of Conservation Measures in Turkey: from the mid-19th century until 2004*” **METU Journal of Faculty of Architecture** 26:2, p. 19-44.

TOPUZLU, C. 1951.

İstibdat, Meşrutiyet, Cumhuriyet Devirlerinde 80 yıllık Hatıralarım, İstanbul: Güven Basım ve Yayınevi.

TÜRELİ, İ. 2014.

“*Heritagisation of the ‘Ottoman/Turkish House’ in the 1970s: Istanbul-based Actors, Associations and their Networks*,” **European Journal of Turkish Studies** [Online], <https://journals.openedition.org/ejts/5008>

YADA AKPINAR, İ. 2003.

“*The Rebuilding of İstanbul After the Plan of Henri Prost, 1937-1960: From Secularisation to Turkish Modernisation*”, yayınlanmamış doktora tezi, University College London, Londra.

YAZICI, N. 2010.

“*The First Ottoman Exhibition Building in Atmeydanı and the Collaboration of Architects-Bourgeois-Parvillée-Montani*”, Ed: Ekrem Işın **Hippodrome/Atmeydanı: A Stage for İstanbul’s History**, II. Cilt, İstanbul: Pera Müzesi, s. 128-151.

URL KAYNAKLARI:

ANADOLU AJANSI, 2004.

NTVMSNBC,

<http://arsiv.ntv.com.tr/news/271515.asp?0m=117>

ARMADA İSTANBUL, 2020.

“*Mimari ve Tarihi Varlıkları Koruma*,” <http://www.armadaistanbulkulturu.com/tr/5/giritli-restoran-binasi>

ELDEM, N., A. YÜCEL ve M. KAMIL, 1979.

“*Sultanahmet Meydanı Çevresi ve Ayasofya Soğukçeşme Sokağı Koruma ve Geliştirme Projesi*” **Çevre** 22. http://www.yapi.com.tr/Uploads/HaberMedya/20002006/haberler%5Chaber_dosyalari%5Cnezih_eldem%5Ccevre_1.pdf

EPA Mimarlık, 1979.

“*Urban Planning of Sultanahmet Square*”, <http://epamimarlik.com/en/proje/sultanahmet-vecevresi-duzenleme-projesi/>

ERBİL, Ö. 2017.

“*Topkapı Sarayı'nın Hasbahçe'si 'denetimli inşaat'a açılıyor*”, **Hürriyet**, <https://www.hurriyet.com.tr/gundem/hasbahceye-imar-40608750>

ERBİL, Ö. 2018.

“*Topkapı Sarayı kurtuldu: Sit derecesi değişmedi*”, **Hürriyet**, <https://www.hurriyet.com.tr/kitap-sanat/topkapi-sarayi-kurtuldu-sit-derecesi-degismedi-40769927>

İSTANBUL BÜYÜKŞEHİR BELEDİYESİ (İBB), 2011.

İstanbul Tarihi Yarımada Yönetim Planı, http://www.worldheritageturkey.com/media/dosyalar/%C4%B0stanbul_Y%C3%B6netim%20Plan%C4%B1_24%C5%9Fubat2012_k.pdf

KALKAN, E. 2004.

“*Devlet Sultanahmet'ten çekiliyor*”, **Hürriyet**, <https://www.hurriyet.com.tr/gundem/devlet-sultanahmet-ten-cekiliyor-234750>.

KUBAN, D. 2005.

“*İstanbul Müze-Kent Projesi Üzerine: İstanbul 1600 yıllık bir müzedir*”, **Yapı** 288:11, http://www.yapi.com.tr/haberler/istanbul-muze---kent-projesi-uzerine-istanbul-1600-yillik-birmuzedir-_61093.html