

SİLİFKE, KARAKABAKLI'DA ERKEN DÖNEM BİZANS EV MİMARİSİ*

*Early Byzantine Houses in
Silifke-Karakabaklı*

Ayça TİRYAKİ**

*K*arakabaklı, one of the numerous small Byzantine settlements in Rough Cilicia, is a bird's view 10 km northeast of modern Silifke. In this settlement, whose original name is unknown, remains of many houses could be identified, seven of them being in a good situation. The scarcity of archaeological evidence on Byzantine houses makes the examples in Karakabaklı quite important in understanding the Byzantine dwelling.

Four of the houses studied, are single-story houses with a simple quadrangle plan, one with a courtyard, and three of them are two-story houses, with twin windows and one with a balcony. They reflect the architectural features of Rough Cilicia, which determined by function, as well as local climatic and social conditions of the region.

* Bu çalışma, 1999 yılında, İ.Ü. Sosyal Bilimler Enstitüsü, Sanat Tarihi Bilim Dalı'nda Yrd.Doç.Dr. Engin Akyürek danışmanlığında hazırladığım "Dağlık Kilikia'da Karakabaklı Bizans Yerleşiminin Ev Mimarisi" başlıklı yüksek lisans tezinden derlenmiştir.

** Araş.Gör., İ.Ü. Edebiyat Fakültesi, Sanat Tarihi Bölümü, Bizans Sanatı Anabilim Dalı.

Karakabaklı, Mersin ili sınırları içersinde, Silifke'nin kuş uçuşu yaklaşık 10 km kuzeydoğusunda yer alır. Denize doğru inen Yenibahçederesi Vadisi'nin yüksek yerlerinde kurulmuş küçük yerleşimlerden birisidir (Harita 1). Karakabaklı'ya Silifke – Uzuncaburç yolundan ulaşılmaktadır. Silifke – Uzuncaburç yolunun 15. km'sinde yer alan İmamlı Köyü'nden stabilize bir yola sapılır. İmamlı'dan Karadedeli'ye doğru inen bu yol üzerinde bir takım yapı kalıntılarıyla karşılaşılır. Bunlar bu yol üzerinde sıralanan eski yerleşmelere ait kalıntılardır. İmamlı Köyü'nden yaklaşık olarak 7.5 km sonra kayalık bir arazi üzerine kurulmuş Karakabaklı'ya ulaşılır.

Yerleşimin çevresinde herhangi bir koruyucu duvar ya da sur kalıntısına rastlanmaz. Kente, yerleşimin güneyinde yer alan Erken Bizans Devri'ne ait bir tetrapylon ile girilir¹ (Plan 1). Şehrin kuzey-güney doğrultusunda uzanan taş döşemeli bir ana caddesi vardır. Tetrapylondan başlayan cadde, doğusunda yer alan bazilikaların önüne kadar uzanır. Bunlar, birbirlerine bitişik olarak inşa edilmiş iki erken dönem bazilikasıdır². Yerleşimin doğusunda çok sayıda yapı kalıntısı görülmektedir. Yapıların çoğu harap durumda olduklarından planlarının çıkartılması zordur. Çoğunun sadece kapı sövesi ve duvar kalıntıları kalmıştır. Burada iyi durumda sayılabilecek sadece yedi ev bulunmaktadır ki bu evler de çalışmamızın konusunu oluşturmaktadır. Karakabaklı yerleşmesi ilk defa, Silifke ve çevresinde yüzey araştırmaları yapan Prof. Dr. Semavi Eyice tarafından tanıtılmış³, 1972 yılında Silifke ve çevresinde yüzey araştırması yapan G. Dagron ve O. Callot ise 1998 yılında yayınladıkları makalelerinde⁴, yerleşmenin içindeki bazilika ile sadece bir evin mimarisine değinmişlerdir.

Kilikia Tracheia olarak adlandırılan bölgenin dağlık kesiminde yer alan bu küçük yerleşimin orijinal adı ve tarihi ile ilgili bir

bilgiye ne yazık ki sahip değiliz⁵. Ancak yerleşim içersinde görülen yapı kalıntıları, Karakabaklı'nın bize Erken Bizans yerleşimi olduğunu gösterir⁶. Evlerin pencerelerinde kullanılan sütun başlıklarında eşit kollu haç motiflerine rastlanır. Bölge, 7.yüzyıldan sonra Arap istilaları ile karşı karşıya kaldığından, bu tarihten itibaren büyük olasılıkla Bizanslılar tarafından boşaltılmış ve daha sonra da iskan edilmemiş olmalıdır. Öyleyse yerleşim 4.-7. yüzyıllar arasında Bizanslılar tarafından iskan edilmiştir. Bu yerleşimin daha erken devirlerde ya da Ortaçağ'da kullanılmış olduğunu gösterebilecek herhangi bir arkeolojik veriye rastlanmamıştır.

Karakabaklı'da yedi tanesi iyi korunmuş durumda olmak üzere, çok sayıda ev yer almaktadır. Bölgenin diğer yerleşimlerine kıyasla Karakabaklı'da ayakta kalabilmiş daha çok sayıda ev bulunmaktadır. Bu evlerin bu kadar iyi korunmuş olmasının nedenleri arasında, bölgenin dağlık olması ve Karakabaklı'ya yakın önemli bir modern yerleşimin olmamasını sayabiliriz. Eyice, bölgede kalıcı bir yerleşimin fazla yoğun olmamasını, bölgenin esas olarak göçebe topluluklarının yaşam alanı olmasına bağlamaktadır⁷. Kullanılmış olan malzemenin sağlam ve dayanıklı bir malzeme olan kalker taşı olması ve duvar örgüsünün harç kullanılarak sağlam yapılmış olmasının da bunda önemli bir payı vardır.

* * *

Bu yazının konusunu oluşturan yedi ev, kazı yapılmaksızın planları çıkartılabilecek kadar iyi korunabilmiş olan evlerdir. Yerleşme planında bu evler batıdan doğuya doğru numaralandırılmıştır.

1 No'lu Ev

Yerleşimin kuzeybatı ucunda, kuzey-güney doğrultusunda uzanan dörtgen planlı bir yapıdır (Plan 1). İki katlı yapının taş duvarları, güney duvarı dışında, çatı hizasına kadar

¹ Hild – Hellenkemper 1990, 290.

² Dagron – Callot 1998, 66-67.

³ Eyice 1976, 6-11; Eyice 1981, 204-209; Eyice 1988, 15-33.

⁴ Dagron – Callot 1998.

⁵ Kilikia Bölgesi'nin genel tarihi için bk. Erzen 1940; Hild – Hellenkemper 1990; Mitford 1980, 1230-1261; Sherwin-White 1976, 1-14.

⁶ Hild – Hellenkemper 1990, 290.

⁷ Eyice 1981, 205.

ayaktadır (Resim 1). Evin dıştan ölçüleri; kuzey duvarı 5.70 m, batı duvarı 13.70 m, doğu duvarı 13.50 m, güney duvarı ise yaklaşık olarak 8 m'dir. Zemin kat planına bakıldığında bu uzunlamasına dörtgen planlı evin, ara duvarlarla üç mekana ayrıldığı anlaşılmaktadır (Plan 2). Eve giriş, evin güneybatı köşesini oluşturan iki duvarda birbirine çok yakın olarak bulunan iki kapıdan sağlanmaktadır. Güney duvarındaki kapı, 1.41 m genişliğinde olup evin ön tarafına açılmaktadır. Batı duvarındaki kapı ise 1.90 m genişliğindedir. Güney duvarındaki kapıya kıyasla oldukça deforme olmuştur.

Evin birinci mekanı üst kat döşemesini taşımak üzere inşa edilmiş olan bir kemerle iki mekan birimine ayrılmıştır. Bugün kemerden yalnızca, kemerin iki uçtaki kaideleri görülebilmektedir (Resim 2). İkinci mekan biriminde merdivenin yanındaki kemer kaidesinin önünde sarnıç ağızı görülmektedir. Mekanın kayalık zemini oyularak sarnıç haline getirilmiştir. Sarnıçta herhangi bir sıva izi yoktur. Yağmur suyuyla doldurulan sarnıç evin su ihtiyacını karşılamaktaydı. Doğu tarafındaki kemer kaidesinin yanında, doğu duvarına bitişik ilk basamakları görülen bir de merdiven kalıntısı yer alır. İki kollu, köşe sahnınlıklı düz taş merdiven, dokuz basamaklıdır. Riht yüksekliği 0.25 m, basamak genişliği 0.25 m, basamak boyu ise 0.70 m'dir. Merdivene 0.68 m genişliğinde yuvarlak bir kemer destek olmaktadır. Birinci mekanın batı tarafına bakıldığında duvar yüzeyinin kısmen yıkıldığı görülmektedir.

Birinci mekanın ardından ikinci mekana 1.02 m genişliğindeki bir açıklıkla girilir (Resim 2). Bu açıklığın olduğu yerde ikinci kemer bulunmaktadır. Duvar kalıntısı içinde ve açıklığın merdiven tarafında kemer kalıntıları dikkati çeker. Bunlar kemerin başlangıç taşlarıdır. Daha sonra bu kemerin çökmesi üzerine buraya taşlar dizilerek 3.82 m uzunluğunda bir duvar örülmüştür. Odanın doğu duvarında 0.32 m genişliğinde bir mazgal pencere görülmektedir.

Zemin katın üçüncü ve son mekanına ise 1.25 m genişliğindeki kapıdan girilir. Üçüncü mekanın hem batı, hem doğu duvarında mazgal biçiminde küçük birer pencere yer alır.

Batıdaki pencere 0.30 m, doğudaki ise 0.33 m. genişliğindedir.

Evin beden duvarları yaklaşık 0.50 m kalınlığındadır. Birinci mekanın batı tarafındaki duvarın kısmen yıkılmış olması nedeniyle evin duvar yapısı anlaşılmaktadır (Resim 3). Taşıyıcı duvarların iç ve dış yüzlerinde yontma taş kullanılmıştır. Bu düzgün taşların arkaları duvar kalınlığının içerisine doğru kuyruk şeklinde uzatılmış, böylece duvarın statik olarak bütünlüğü sağlanmıştır. Dolgu olarak ufak moloz taş ve kireç katkılı güçlü bir harç kullanılmıştır.

Evin üst kat ve çatı seviyesi duvarlarda görülen kiriş deliklerinden saptanabilmektedir (Resim 1). Evin örtü sisteminde düz çatı kullanıldığı anlaşılmaktadır. Ahşap düz kirişler yaklaşık 0.35-0.40 m aralıklarla duvardaki yuvalarına yerleştirildikten sonra aralarına düz taş levhalar dizilip onun üzerine killi toprak serilerek ısı izolasyonu sağlayan bir teknik kullanılmış olabilir.

2 No.lu Ev

Şehrin kuzeybatısında, 1 No.lu evin güneyinde birbirine bitişik iki ev kalıntısı bulunmaktadır (Plan 1). Bu evler ortak bir duvar kullanılarak taş malzemeden inşa edilmiş, tek katlı dörtgen planlı iki evdir. Bu evlerin zemin kodu, şimdiki yol seviyesinden yaklaşık olarak 0.50 m düşüktür.

Bu iki evden kuzeybatıda yer alan 2 No.lu ev, diğerine kıyasla oldukça harap durumdadır. Çok dayanıklı bir duvar yapısına sahip olmadığından evin büyük bir bölümü yıkılmış, evin içini ağaçlar kaplamıştır. Evin sadece dış duvarları ile kapı lento ve söveleri seçilebilmektedir.

Evin oldukça harap olması ve ağaçlarla kaplı olması, plan için yapılan ölçümlerde zorluk çıkartmıştır. Tek katlı, uzunlamasına dörtgen planlı evin dıştan ölçüleri; kuzeydoğu duvarı 6.80 m, kuzeybatı duvarı 20.62 m, güneybatı duvarı ise 7.50 m'dir. Evin güneydoğu duvarı ise 3 No.lu ev ile ortak olup yaklaşık 21.50 m uzunluğundadır. Ayakta kalabilmiş kapı lento ve sövelerinden, evin arka arkaya üç mekandan oluştuğu anlaşılmaktadır (Plan 3).

Tek katlı olan evin birinci mekanına güneybatı tarafındaki kapıdan girilir. Plan 3'de görülen iki kapıdan soldaki, 2 No.lu eve ait olup 1.25 m genişliğindedir. Birinci mekan ile ikinci mekanı ayıran duvar, beden duvarlarına dik açılı değildir ve mekanın güneydoğu tarafı daha uzun olmak üzere, yamuk bir plan oluşturmaktadır.

1.42 m genişlikteki bir kapıdan da ikinci mekana girilmektedir. Bu mekan da aynı şekilde ağaç ve yıkıntılarla doludur. Birinci ve ikinci mekan arasındaki duvarın beden duvarlarına dik gelmemesi nedeniyle, ikinci mekanın planı da, bu sefer kuzeybatı duvarı daha uzun olmak üzere yamuktur.

Evin son mekanı olan üçüncü mekana da 1.28 m genişliğindeki bir kapıdan girilmektedir. Bu mekan da kuzeybatı duvarının 3 No.lu eve doğru açılarak uzanması sonucunda, kuzeybatı tarafı daha uzun olmak üzere, yamuktur. Evin üç kapısı da lento ve söveleriyle ayakta kalmış, plan çiziminde büyük kolaylık sağlamışlardır.

Duvar kalınlığı 0.55-0.60 m arasında değişmektedir. Duvar kalınlığı 1 No.lu ev ile benzerdir.

3 No.lu Ev

Şehrin kuzeybatısında, 2 No.lu eve bitişik şekilde inşa edilmiştir (Plan 1). 2 No.lu ev kadar kötü olmasa da, 3 No.lu ev de iyi korunmuş değildir.

Tek katlı ve uzunlamasına dörtgen planlı olan 3 No.lu evin dıştan ölçüleri; kuzeydoğu duvarı 6.74 m, güneydoğu duvarı 22.72 m, güneybatı duvarı ise 6.10 m'dir. Evin kuzeybatı duvarı 2 No.lu ev ile ortak olup yaklaşık olarak güneydoğu duvarı ile aynı uzunluktadır. Ayakta kalabilmiş kapı lento ve sövelerine bakıldığında evin, biri büyük mekan olmak üzere üç mekandan oluştuğu görülmektedir (Plan 3).

3 No.lu evin güneybatı cephesi, bitişik olduğu evde de görüldüğü gibi – kapı söveleri dışında – tamamen yıkılmıştır. Plan 3'de birbirine bitişik görülen iki kapıdan sağdaki, 3 No.lu eve aittir. 1.25 m genişliğindeki bu kapıdan evin ilk mekanına girilmektedir. Bu mekan 9.40 x 5.60 m boyutlarında oldukça büyük bir mekandır. Zemin yıkıntı taşlarla

dolmuştur. Bu taş yığını arasında sütun ve arşitrav parçalarına rastlanmaktadır. Bu mekanın hem büyük olması hem de burada bir avlu revağına ait olabilecek sütun ve arşitravların bulunması, evin birinci mekanının avlu olarak kullanıldığının işaretleri olabilir.

Birinci mekanla ikinci mekanı ayıran duvar yıkılmış, kısmen yeniden örülmüştür. Duvarlar yoğun bitki örtüsü altında tam olarak izlenememektedir. 6.25 x 5.70 m boyutlarında olan ikinci mekanda duvarın içine oyulmuş bir niş yer alır (Resim 4). Bu nişin önünde irili ufaklı taşlardan döşenmiş bir zemin dikkati çeker. Bu döşemenin ortasında da büyük taşlarla çevrili kare biçiminde bir sarnıç ağzı görülmektedir. Dikdörtgen planlı olan ikinci mekan bir kemerle iki birime ayrılmıştır. Kemer yıkılmış olsa da kemerin kaideleri seçilebilmektedir. İki kaideden biri sarnıç ağzının hemen yanında, diğeri ise güneydoğu duvarına bitişiktir. İkinci mekana dışarıdan da bir giriş olduğu anlaşılmaktadır. Güneydoğu duvarındaki 1.10 m genişliğindeki bu açıklıktan evin ikinci mekanına bir basamakla inilmekteydi. Bu giriş de duvarla birlikte çökmüştür.

İkinci mekanla üçüncü mekanı birbirinden ayıran duvar ayakta (Resim 5). Üçüncü mekana geçişi sağlayan kapı 1.12 m genişliğindedir. Kareye yakın bir planı olan mekan, yaklaşık olarak 5.75 x 5.00 m boyutlarındadır. Üçüncü mekan da bir kemerle iki birime ayrılmıştır ve bu kemer halen ayakta (Resim 5).

Evde görülen büyük taş kemerler evin örtüsünü taşıyorlardı. Örtü sisteminin nasıl olduğuna dair herhangi bir iz rastlanmamışsa da, büyük olasılıkla 3 No.lu ev ve bitişik olduğu 2 No.lu ev ortak bir düz çatıyla örtülüydüler.

3.No.lu ev de, 2 No.lu evle aynı duvar yapısını göstermektedir. Bu iki ev arasındaki duvar her iki evin içinde görülen ara duvarlara kıyasla daha kalın ve dolayısıyla daha dayanıklı yapılmıştır. Evin çevre duvarlarının kalınlığı 0.50 m, 2 No.lu evle ortak kullanılmış duvar ise 0.60 m kalınlığındadır.

4 No.lu Ev

4 No.lu ev yerleşimin kuzeybatısında, 1 No.lu evin doğusunda bulunmaktadır (Plan 1). Evin duvarları, güney duvarı dışında çatı hizasına kadar ayakta. Evin kuzey duvarı bitki örtüsü nedeniyle ağaçlarla kaplı olduğundan zorlukla seçilmektedir.

4 No.lu ev, tek katlı ve uzunlamasına bir plana sahiptir. Dörtgen planlı olan yapının dıştan ölçüleri; kuzey duvarı 6.10 m, batı duvarı 22.39 m, güney duvarı 11.65 m, doğu tarafı ise yaklaşık olarak 20 m'dir. Önünde avlu ve arka arkaya sıralanan iki mekandan oluşur. Evin duvarları genişleyerek yamuk bir plan oluşturmaktadır. Kayaların zeminde yayılışı bu formda olduğundan binayı sağlam bir temele oturtabilmek kaygısıyla böyle bir plan izlenmiş olabilir. Doğu duvarı, güneye doğru yaklaşık 30 derecelik bir açıyla doğu yönünde açılarak birinci mekanın ortasına kadar uzanmakta, mekanın ortasındaki kemerden itibaren tekrar az bir açı yaparak dışa doğru açılmaktadır. Bu durum yapıyı kuzeyden güneye doğru genişletmektedir (Plan 4).

Avluya güneydeki tek kapıdan girilmektedir. Avlu kapısı 1.37 m genişliğindedir. Evin avlu duvarları büyük ve kaba taş bloklardan örülmüştür. Yamuk bir plan izleyen avlunun güney tarafı yıkılmış, şimdi taş kümeleriyle doludur. Bu büyük mekanın üstünün örtülü olmadığı, avlu olarak kullanıldığı, mekan içerisinde herhangi bir taşıyıcı duvara veya kemere rastlanmamasından anlaşılmaktadır. Ayrıca, birinci mekandan buraya açılan mazgal pencere de bu düşünceyi desteklemektedir. Avlu ile evi ayıran duvar çatı hizasına kadar ayakta kalmıştır (Resim 6). Bu duvar, düzgün yontulmuş ve harçla birbirine bağlanmış taşlarla örülmüştür. Duvarda görülen 1.39 m genişliğindeki kapıyla, avludan evin birinci mekanına geçilir. Girişi sağlayan bu kapının sağında 0.11 m genişliğinde bir de mazgal pencere vardır.

Evin ilk mekanı büyük bir taş kemerle iki birime ayrılmış durumdadır (Resim 7). Bu yöresel taş kemerde yine uzun kemer taşları kullanılmış, harç ve kenete rastlanmamıştır. Kemer, profilli taş kaidelere oturtulmuştur.

Evin doğu duvarı kuzey-güney doğrultusunda bu mekanın birinci birimine kadar dışa açılarak uzanmış, birinci birimden itibaren kırılarak hafifçe doğuya doğru saptmıştır. Bu durum birinci mekanı düzensiz çokgen yapmaktadır (Plan 4).

İkinci ve son mekana 1.21 m genişliğindeki bir kapıyla geçilmekteydi. Ancak daha sonra kapı örülerek kapatılmıştır. Doğu duvarının doğuya doğru açılması ikinci mekanın da yamuk planlı olması sonucunu getirmiştir. Evin bu son mekanı ağaç ve otlarla örtülü olduğundan girilemez durumdadır.

4 No.lu evin duvar kalınlığı yaklaşık olarak 0.50 m'dir. Evin beden duvarlarında oldukça büyük taş blokları kullanılmıştır. Dışa bakan taraf, düzgün yontulmuş çeşitli büyüklükteki dikdörtgen taşlarla örülmüştür. Fakat taşların içe bakan taraflar yontulmamış, olduğu gibi bırakılmıştır (Resim 7). Evin ara duvarları ise tamamen farklı olarak küçük ve düzgün yontulmuş taşlardan yapılmıştır (Resim 6). Ara duvarlarda kireç harcı kullanılmışken, tek sıra büyük taşlarla örülmüş olan dış duvarlarda herhangi bir harç izine rastlanmamıştır.

5 No.lu Ev

5 No.lu ev, kuzey-güney doğrultusunda uzanan ana yolun doğusunda yer almaktadır (Plan 1). Tetrasyonun yaklaşık olarak 60 m kadar doğusundadır. İki katlı olan evin planı kareye yakındır (Plan 5). Duvarlar, çatı seviyesine kadar ayakta kalabilmiştir (Resim 8).

Ev büyük bir kemerin ikiye ayırdığı tek bir mekandan oluşur. İkinci katın da aynı şekilde – üst kat seviyesindeki duvarlarda herhangi bir ize rastlanmadığından – tek bir mekandan meydana geldiğini söyleyebiliriz. Evin önünde, güney tarafında L biçiminde bir duvar kalıntısı dikkati çekmektedir. Bu duvar kalıntısı bir avluya ait olabilir. 6.35 x 6.23 m boyutlarındaki bu duvar kalıntısı evi önden çevrelemektedir. 5 No.lu evin dıştan ölçüleri; kuzey duvarı 7.12 m, doğu duvarı 7.78 m, batı duvarı 7.30 m, güney duvarı ise 7.53 m'dir.

Evin zemin katı güneydeki büyük bir kemerle dışarı açılmaktadır (Resim 9). 3.70 m

genişliğindeki kemerin içinde evin içine girişi sağlayan kapının iki söve kalıntısı bulunmaktadır. Bu kapı kalıntısı 0.87 m genişliğindedir. İçeri girildiğinde, üst katı desteklemek amacıyla yapılmış olan büyük bir kemerin, zemin katı iki mekan birimine ayırdığı görülür (Resim 10). Bu kemer açıklığı 4.20 m'dir. İlk mekan birimi 6.19 m genişliğinde, birimin batı tarafı 2.59 m, doğu tarafı ise 3.08 m uzunluğundadır. Bu mekan biriminin doğu tarafında, 1.35 m genişliğinde bir kapı dışarı açılmaktadır. Batı tarafında ise 0.80 m genişliğinde bir açıklık yer alır. Fakat tamamen taşlarla örülü olduğundan ne olduğu anlaşılamamaktadır.

İkinci mekan birimi dikdörtgen şeklinde olup 6.00 x 3.06 m boyutlarındadır. Kuzey duvarında 1.16 m genişliğinde bir kapı yer almaktadır. Kapı lambaları evin içine değil, ters yönde dışa doğru bakmaktadır. Bu kapının üstünde ikinci kat seviyesini gösteren bir taş konsol, aynı hizada başka bir taş konsol daha görülür. Kapının solunda ise 0.54 m genişliğinde bir pencere yer alır. Pencere kanatlarının da, kapı gibi evin dışından içine doğru açıldığı pencere lambalarından anlaşılmaktadır. Ayrıca pencere kenarında parmaklık takılması için olsa gerek, küçük oyuklar açılmıştır. Doğu duvarında ise 1.23 m genişliğinde, çok alçak bir kemer görülmektedir. Bu kemerin nasıl bir işlevi olduğu anlaşılamamıştır.

Evin ikinci kat seviyesi, kuzey ve güney duvarlarındaki konsollardan belli olur. Üst kat seviyesindeki duvarlarda 1 No.lu evde olduğu gibi mekanı bölen herhangi bir duvarın izine rastlanmaz. Mekanı bölen bir ara duvar olmadığına göre üst kattaki mekan bütün olarak kullanılmıştır. Üst katta batı duvarında yaklaşık 0.50 m genişliğinde bir normal açıklıklı pencere yer alır. Güney cephesinin ikinci kat seviyesinde ise bir ikiz pencere ve bir kapı girişi görülmektedir (Resim 9). İkiz kemeri, kübik sütun başlıklı ve kare kaideli bir sütun ayırmaktadır (Resim 11). Kübik sütun başlığının üstünde, yüzeye kazınmış iki motif dikkati çekmektedir. Üstteki motif, yuvarlak içine alınmış bir haç motifidir. Alttaki ise, iki düz çizgi içine alınmış, testere motifidir (Resim 12). Büyük kemerin sağ ve sol yanında duvarda iki konsol görülmektedir. Bunlar, iç

mekanda ikinci katı taşıyan konsolların dışarıya taşan kısımlarıdır. İkiz pencerenin yanında yaklaşık 0.87 m genişliğinde lentolu ve söveli bir kapı girişi yer alır. Bu dar açıklıklı kapı büyük olasılıkla evin üst katına girişi sağlıyordu. Bu kapının altındaki konsol kalıntısı, dışarıdan ikinci kat kapısına uzanan, olasılıkla ahşap bir merdivenin dayandığı konsol olabilir. İç duvarlarda, taş bir merdivenin izleri görülmemektedir.

Evin örtü sistemine ait herhangi bir iz görülmemektedir. Üst katta çatıyı taşıyabilecek bir taşıyıcı elemanın (kemer, ara duvar gibi) inşa edilmemiş olduğu duvarlarda herhangi bir iz olmamasından anlaşılıyor. Aynı zamanda 1 No.lu evde olduğu gibi çatı hizasında giriş yerleri de görülmemektedir. Bu yüzden örtü sistemi hakkında söylenebilecekler yetersizdir.

5 No.lu evin duvarları, kireç harcıyla kullanılarak düzgün küçük taşlarla örülmüştür (Resim 9). Duvar kenarlarında büyük taşlar kullanılmıştır. Evin duvar kalınlığı 0.60 m'dir. Arka duvarda ise kalınlık 0.54 m'dir.

6 No.lu Ev

Yerleşimin kuzeydoğusunda, 5 No.lu evin 50 m kadar doğusunda yer almaktadır (Plan 1). Beden duvarları iri blok taşlarla örülmüş olan tek katlı yapı, çevresindeki ev kalıntılarının içinde iyi korunmuş durumdadır.

6 No.lu ev, ortak bir avluya açılan birbirine bitişik ve dikdörtgene yakın bir plan gösteren iki tane yapıdan oluşmaktadır (Plan 6⁸). Aynı planı tekrarlayan bu iki yapı batı-doğu doğrultusunda uzanır. İkişer mekandan meydana gelip her bir mekan birer kemerle iki birime ayrılmıştır. Bu ikiz evin batısında, evlerle aynı genişlikte üç tarafı revaklı bir avlu yer alır. İkiz ev doğu tarafından avluya açılmakta ve her iki yapıdan birbirine geçiş, ancak ortak bir avludan sağlanabilmektedir. Evin dıştan boyutları, avlu dahil yaklaşık olarak 23 x 13 m'dir.

Dışarıdan, önce evin revaklı avlusuna girilir. Avlunun boyutları yaklaşık 12.50 x 9.10 m'dir. İki eve de giriş sadece bu avludan sağlanmaktadır. Revaklı avluya güneyden iki

⁸ Eyce 1988, 27, Tav. XIV/1.

kapıyla girilmektedir (Resim 13). Güney duvarındaki iki kapıdan sol tarafta olanı 0.97 m genişliğindedir. Kapının içi sonradan taşlarla örülmüştür. Avluya girişi sağlayan diğer kapıların tersine, güney duvarındaki bu kapı dışarı doğru açılıyor ve olasılıkla dışarıdaki bir yapıdan avluya girişi sağlıyordu. Kapı lambalarının dışa bakıyor olması bunu göstermektedir. Duvarın sağ tarafında olan kapı ise 0.92 m genişliğindedir. Aynı zamanda avlunun kuzey duvarında bir, batı duvarında ise iki kapı girişi yer alır. Kuzey duvarında, kapı olması düşünülen 0.90 m genişliğinde bir açıklık görülür. Avlunun batı duvarındaki iki kapı ise 1.10 m genişliğindedir.

Üç tarafı revaklı olan avlunun revakları ve bunları taşıyan paye ve sütunların çoğu yıkılmıştır. Fakat halen sütun başlık ve kaideleri, arşitrav kalıntıları yerde durmaktadır (Resim 13). Üç taraflı revak, ikisi köşe payesi olmak üzere, dört paye ve dört sütun ile taşınmaktaydı. Revağı taşıyan elemanlardan güney duvarı önünde yer alan biri köşe payesi olmak üzere iki paye ve kuzey duvarı önündeki sütun ve paye ayakta kalabilmişlerdir (Resim 14). 1970'li yıllarda Karakabaklı'ya araştırma gezileri yapmış olan Semavi Eyice'nin yayınladığı makalede, 6 No.lu evin planının yanı sıra avlunun fotoğrafı da yer almaktadır⁹. Bu fotoğrafta revağın büyük bir bölümü ayakta.

Avluda kullanılmış olan sütun kaideleri yuvarlak, sütun başlıkları ise kompozittir. Sütun başlıkları oldukça deforme olmuştur. Başlıkların üzerinde stilize yapraklar zorlukla seçilebilmektedir. Ayakta duran sütun kaidesinin dibinde, üzerinde haç işareti bulunan bir sütun başlığı dikkati çekmektedir (Resim 15). Başlığın iki yüzünde haç motifi görülebilmektedir. Diğer iki yüzü deforme olmuştur. Bunun dışındaki sütun başlıklarında ise – büyük olasılıkla tahrip olduklarından – herhangi bir bezeme görülmemektedir. Revakta kullanılmış olan arşitravlar da düz silmeli olup, üzerlerinde herhangi bir süsleme izi yoktur (Resim 13).

Avlunun güney duvarında 0.30 m genişliğinde bir mazgal pencere ve bunun

hemen yanında yarım yuvarlak, duvara oyulmuş bir niş dikkati çeker.

Avlunun doğusunda yer alan birbirine bitişik iki ev birer kapıyla revaklı avluya açılmaktadır (Resim 16). Bu evlerin her biri aynı planı tekrarlayarak ikişer mekandan oluşmaktadır. Güneyde yer alan ev 1.20 m genişliğindeki bir kapıyla avluya açılır. Aynı zamanda kapının yanında 0.50 m genişliğinde bir pencere açıklığı da bulunmaktadır. Güneydeki evin her iki mekanı da taşıyıcı kemerle ikişer mekan birimine ayrılmıştır. Fakat birinci mekanda yer alması gereken kemer yıkılmış, sadece kemer kaidesi görülebilmektedir. Birinci mekanda, güney duvarında iki tane mazgal pencere yer almaktadır. Kuzey duvarında ise iki tane niş açılmıştır. Bu nişlerin ortalarında raf yerleştirmek için oyuklar yapılmıştır. Bunlardan biri kapının hemen yanında, diğeri ise ikinci mekan birimindedir. Birinci mekan tamamen otlarla örtülmüştür.

Evin ikinci mekanına giriş ise 1.40 m genişliğindeki kapıyla sağlanır. İki mekanı ayıran duvarda ve ikinci mekanın kuzey duvarında birer niş bulunur. İkinci mekanı, halen ayakta olan bir kemer iki mekan birimine ayırmaktadır. Bu mekanın güney duvarında bir tane mazgal pencere yer alır. İki evin kapı girişleri arasında yer alan duvarda, avluya bakan iki niş bulunmaktadır.

Avludan kuzeydeki eve 1.40 m genişliğindeki kapıyla girilir. Diğer evde olduğu gibi, bu evde de kapı yanında avluya bakan 0.50 m genişliğinde bir pencere açıklığı yer alır. İlk mekan bir kemerle iki mekan birimine ayrılmaktaydı. Fakat buradaki kemer de yıkılmış ve yalnızca kemer kaidesi görülmektedir. İkinci mekan biriminde, güney duvarında açılmış bir niş yer alır.

Evin ikinci mekanına giriş ise 1.48 m genişliğindeki bir kapı ile sağlanmaktaydı. Bitişik evde olduğu gibi, bu son mekan da taşıyıcı bir kemerle iki birime ayrılmaktaydı. Kemer ayakta değildir, fakat duvarda kemer izlerine rastlanmaktadır. Birinci mekan biriminin güney duvarında bir niş açıklığı bulunur. Kuzeydeki evin bu son mekanında bir sarnıç ağız göze çarpmaktadır.

⁹ Eyice 1988, 27, Tav. XIV/1- 2.

Planda da görüleceği gibi tek katlı ve uzunlamasına olan 6 No.lu evin örtüsünü taşımak üzere dört büyük kemer inşa edilmişti. Bu kadar uzun ve geniş bir yapı büyük olasılıkla düz bir çatıyla örtülüydü.

Ortak avlulu bu iki evin beden duvarları 0.50 m, avlu duvarları 0.60 m kalınlığındadır. 4 No.lu evde görüldüğü gibi, büyük taş bloklarla örülmüştür. Taşların dışa bakan yüzeyleri düzgün yontulmuş, içe bakan tarafları ise olduğu gibi bırakılmıştır. Evin içinde kullanılmış olan ara duvarlar ise daha küçük boyutlu yontulmuş taşlarla örülmüştür. Fakat avlu ile evleri birbirinden ayıran iç duvar, ara duvarlara kıyasla daha büyük taşlarla örülmüştür. Evin ara duvarlarında ve avlu ile evi ayıran duvarda harç kullanılmıştır. Evin beden duvarlarında ise harç yoktur.

7 No.lu Ev

Şehrin doğu ucunda, anıtsal mimarisiyle dikkati çeken iki katlı bir yapıdır (Plan 1 ve Resim 17). İkiz pencere, doğu ve kuzey cepheleri balkonlu olan evin, yerleşim içinde en dikkat çekici mimariye sahip olması şehrin ileri gelen kişilerinden birine ait olabileceğini gösteriyor.

Yaklaşık olarak 13.60 x 9 m boyutlarında olan 7 No'lu ev, İki katlı ve dikdörtgen planlıdır (Plan 7 ve 8). Evin zemin katı, batı duvarından çıkan bir duvar ve bu duvarın devamını oluşturan bir kemerle iki uzun mekana bölünmüştür. Bu iki mekan da ayrıca, kuzey-güney doğrultusunda uzanan birer kemerle bölünmüştür. Böylece alt katın iki küçük ve iki büyük mekandan oluştuğunu söyleyebiliriz. Tek bir ayaktan çıkarak alt katı şekillendiren bu üç kemer, üst katın da büyük bir salon ve iki küçük odadan meydana geldiğini gösterir.

Evin zemin katına asıl giriş, doğu cephesinden sağlanmıştır (Resim 18). Cephenin güney köşesinde 1.50 m genişliğinde bir kapı görülmektedir. Bu kapıdan evin içine girildiğinde, 7.10 x 11.80 m boyutlarında dikdörtgen bir mekanla karşılaşılır. Batı-doğu doğrultusunda uzanan 4.10 m uzunluğunda bir duvar ve bu duvarın devamını oluşturan 6 m açıklığında bir kemer, iç mekanı aynı genişlikte olan iki uzun mekana bölmektedir

(Resim 19). Kemerin kaideye indiği yerde kemer yayı, yaklaşık 1 m kadar taşla örülmüştür¹⁰. Bunun yanı sıra iç mekanda, kuzey-güney doğrultusunda uzanan ve yaklaşık 3.25 m genişliğinde, birbirinin devamı olan iki kemer dikkati çeker. Bu iki kemer, doğu-batı doğrultusundaki büyük kemerle binanın içinde aynı noktada birleşirler (Resim 20). Yerleşim içindeki diğer evlerde görülen taşıyıcı kemerler, genellikle taş bir kaideye oturtulmuşlardır. Halbuki 7 No.lu evin alt katındaki 3.25 m açıklıklı, tek bir yerden çıkan iki küçük kemer, aktardıkları yük az olduğundan evin yan duvarlarına otururlar.

7 No.lu evin alt katında pencereler sıkça rastladığımız gibi dar yapılmışlardır (Resim 21). Evin kuzey duvarında dört tane mazgal pencere yer alır. Bunların her biri duvar kalınlığı boyunca yaklaşık 0.60 m'den başlayıp 0.20 m'ye doğru daralır. Evin bu katı, daha çok depo veya ambar olarak kullanılmış olmalıdır.

Birinci kat seviyesini gösteren taş konsollar evin hem kuzey hem de güney duvarında görülmektedir (Resim 21 ve 22). Dagron, alt kattaki taşıyıcı kemerlerden, evin ikinci katının büyük bir salon ve iki küçük odadan oluştuğunu söyler¹¹ (Plan 8). Bu küçük odalardan güneydekine girişi sağlayan kapı halen güney kemerinin üzerinde ayakta durmaktadır (Resim 19). Kuzey kemerinin üzerinde de kuzeydeki odaya girişi sağlayan bir kapının bulunduğu kemerin üzerindeki izlerden anlaşılmaktadır. Burası ev halkının yaşadığı mekandır. Bu katın büyük ve ikiz kemerli pencerelerle balkonlara açılması da bunu desteklemektedir. İç mekanda üst kata çıkışı gösteren herhangi bir kalıntı yoktur. Güney cephesinde görüldüğü gibi (Plan 7) üst kata çıkış dışardan sağlanmıştır.

Batı cephesi hariç evin diğer bütün cepheleri pencere ve balkonlarla dışarı açılmaktadır. Batı cephesi diğer cephelerin tersine sadece ikinci kat seviyesine kadar ayakta kalabilmiştir

¹⁰ Dagron – Callot 1998, 65. Dagron ve Callot, kemer için ikinci bir inşa döneminde duvarla örülmüş olabileceğini belirtirler. Ayrıca yapmış oldukları 7 No.lu evin planında, büyük kemer duvarla kapatılmış ve duvarın içinde iki mekan arasında giriş-çıkışı sağlayan bir de kapı belirtilmiştir.

¹¹ Dagron – Callot 1998, 65.

(Resim 17). Evin arka cephesini oluşturan batı cephesi, büyük olasılıkla tamamen dışa kapalı bir duvardı.

Evin güney cephesi de batı cephesi gibi ikinci kat seviyesine kadar ayakta kalabilmiştir (Resim 23). Bir giriş kapısı ve bu kapıya doğru çıkan merdivenin izleri, az çok güney cephesinin şeklini canlandırmada yardımcı olmaktadır. Ayrıca güney cephesinin önünde bir de ev kalıntısı görülmektedir. Bu da güney cephesinin dışa kapalı olduğunu gösterir. Üst kat seviyesinde görülen söveli ve lentolu kapı dışardan ikinci kata girişi sağlıyordu. Bu kapıya dıştan çıkışı sağlayan taş merdivenin basamakları, üzerinde taş yığımları olsa bile halen seçilebilmektedir. Yıkılmış olan son basamakların yerinde duvardan dışarıya çıkıntı yapan bir konsol kalmıştır.

Evin diğer iki cephesi yörede sıkça görülen ikiz kemerli pencereler, konsol veya kemerlerle taşınan balkonlarla hareketlendirilmiştir.

Doğu cephesi evin esas cephesini oluşturur (Resim 18). Cephenin alt katında iç mekana girişi sağlayan bir kapı yer alır. Fakat bu kapıdan önce evin güney duvarının devamını teşkil eden bir kapı daha bulunmaktadır. Bu kapı evin doğu duvarıyla köşe oluşturacak bir biçimde güney duvarının devamıdır ve alt kata geçişi sağlamaktadır. Büyük olasılıkla evin doğu cephesinin önü, bu kapı boyunda bir duvarla örülüydü. Böylece evin önünde bina boyunca üstünü balkonun örttüğü uzunlamasına bir mekan oluşuyordu. Kısacası dışardan eve girilmesi için önce ilk kapıdan bu uzun mekana, buradan da eve geçiliyor olması gerekir. Doğu cephesinin ikinci kat seviyesinde ise söve ve lentolu bir kapı ve bu kapının üzerinde hafifletme kemeri görevini gören yarım daire bir kemer görülmektedir. Bu lentolu kapı ikinci katın balkon kapısıdır. Doğu cephesinde görülen büyük taş konsollar bu cephede geniş bir balkonun inşa edilmiş olduğunu gösterir. Balkonun taşınmış olan konsollardan beş tanesi görülebilmektedir. Kuzey köşesindeki iki konsol ise düşmüştür. Balkon büyük olasılıkla ahşaptan yapılmıştı.

Balkon kapısının her iki yanında kemerli ikiz pencereler yer alır. Bu ikiz pencerelerin ortasında yuvarlak gövdeli ve kare kaideli

sütunlar görülmektedir. Sütun kaidelerinin altına da birer taş bloğu yerleştirilmiştir. Pencere altlarında da yağmurun kolayca akması amacıyla yapılmış olan içbükey pencere denizliği yapılmıştır. İkiz kemerler üç siltmeli kare taş bloklarının üzerinde yükselirler. Sütun başlıklarının her iki köşesinde birer tane büyük akantus yaprağı görülür (Resim 24). Bu yaprakların ucu dışarı doğru kıvrılmıştır. Yaprakların kıvrıldığı köşelerde birer volüt görülmektedir. İki yaprağın arasında bir daire içine alınmış haç motifi dikkati çeker. Bu motifin üzerinde bir çıkıntı ve üzerinde de iki tane iç içe geçmiş üçgen motifi görülür (Resim 25). Sütun başlığı evin iç mekanına bakan tarafında da aynı şekildedir. Sütun başlığının yana bakan bölümünde ise yine iç içe geçmiş iki üçgen motifi kazınmıştır. Pencere aralıklarının dar olması ve ayrıca yuva içlerinde herhangi bir metal malzemeye rastlanmaması ahşap kepenlerin kullanıldığını göstermektedir. İkiz kemerlerin profilli kaidelerine yontulan yuvalara ahşap kuşak oturtulur. Pencere kanadının açılma ekseninin üst ucu bu kuşaktaki yuvaya, alt ucu ise parapetteki yuvaya yerleşerek pencerenin açılmasını sağlar.

Evin kuzey cephesi de ikiz pencere ve geniş bir balkonla dışarı açılmaktadır (Resim 26). İkinci katta kuzey duvarındaki kapıdan balkona çıkılıyordu. Balkon¹², iki kemerle taşınmış ve bir duvarla sınırlandırılmıştır. Konsollar ve balkonu taşımış olan kemerlerden birinin başlangıç taşları halen görülmektedir. Balkonun batı duvarı tamamen kapalı tutulmuştur. Balkon kapısının hemen yanında kemerli bir niş görülür. Kuzey cephesinin batı tarafında bir tane ikiz pencere vardır. Bu da aynı şekilde yuvarlak gövdeli ve kare kaideli bir sütunla ikiye ayrılmıştır. Fakat burada sütunun altına taş bloğu yerleştirilmemiştir. Pencere denizliği içbükey şekilde burada da görülmektedir. Sütun başlığının köşelerinde uçları dışa kıvrılmış büyük akantus yaprakları vardır. Kıvrık yaprakların üzerinde bir volüt görülmektedir. Ancak doğu cephesindeki sütun başlıklarından farklı olarak iki yaprağın arasında daire içine

¹² Benzer bir balkon Sinekkale'deki evde de görülmektedir. Bkz: Dagron - Callot 1998, 64.

alınmış haç motifi yerine, ters dönmüş bir palmet motifi yer alır. Bu motifin üzerinde yine bir çıkıntı vardır. Fakat çıkıntının üzerindeki motif seçilememektedir.

Evin zemin katı büyük taş bloklardan inşa edilmiştir. Birinci kat duvarı ise daha küçük yontulmuş taşlardan yapılmıştır (Resim 18). Köşelerde de büyük taş blokları kullanılmıştır. Duvar yapısında yine kireç harcı görülmektedir. Alt kat duvarların kalınlığı bazı yerlerde 0.60 cm, bazılarında ise 0.70 cm kalınlığındadır.

7 No.lu evin sarnıcı diğer evlerde gördüğümüz gibi evin içinde değil, dışında yer almaktadır. Taş tonozlu bu büyük sarnıç kalıntısı evin güneyine inşa edilmiştir.

* * *

Bu incelemeden sonra Karakabaklı konut mimarisine baktığımızda, hiçbir evin plan ve mimari kuruluş olarak bir diğerini tekrarlamadığını görüyoruz. Bunlar farklı ekonomik düzeydeki insanların evleridir. Buna bağlı olarak bazı evler tek katlı, bazıları ise iki katlı ve daha kalitelidir. Ancak yerleşimin içinde bulunduğu bölgenin mimari geleneği, iklimsel ve çevresel koşulları, bu evlerde ortak özellikler gelişmesine yol açmıştır. Balkanlar, Küçük Asya, Suriye, Filistin ve Mısır'daki kırsal yerleşmelerde bulunan evler, kentlerdekinin aksine daha çok geleneklere ve doğal şartlara göre yapılmışlardır¹³. Karakabaklı'da da diğer kırsal kesim konutlarında olduğu gibi, gösterişten uzak tek ya da iki katlı, basit planlı, küçük mekanlara bölünmüş evler vardır. Kentlerdeki gösterişli evlerin tersine, yüksek tavanlı odalar, peristil avlulu mekan düzenlemeleri, mozaik zemin döşemeli büyük odalar yoktur. Büyük olasılıkla düz çatı kullanılmıştır. İşlevsel ilkeler geçerli olduğundan gösterişli bezemelere de ihtiyaç duyulmamıştır. Evlerin çoğunda da zengin bir mimari plastik kullanılmamıştır. Sadece daha varlıklı kişilere ait olduğunu tahmin ettiğimiz bazı evlerde (5, 6 ve özellikle 7 No'lu evler) eşit kollu haç motifli sütun başlıkları görülür. Bu süslemeler de tamamen taşra üslubunda, olabildiğince sade ve ince işçilikten yoksundurlar.

¹³ Hellenkemper 1988, 1969.

Dağlık Kilikia Bölgesi'nde Karakabaklı benzeri birçok eski yerleşim vardır¹⁴. Bu küçük yerleşimlerde ayakta kalabilmiş, Erken Bizans Dönemi'ne ait çok sayıda konut yer almaktadır. Bu konutlar hem yöresel özellikli, hem de fonksiyon gözetilerek yapılmış kendilerine özgü yapılarıdır¹⁵. Bu konutları yöreye ait aynı gelenek ve aynı doğal şartlar biçimlendirdiğinden, Karakabaklı evleri ile birçok ortak yön bulmak mümkün olabilmektedir. Evlerin planları değişik şekiller gösterir. Yapı malzemesi olarak yörenin doğal taşı olan kalker kullanılmıştır. Genellikle düzgün yontulmuş küçük taşlardan örülü duvarlar inşa edilmiştir¹⁶. 5 ve 7 No'lu evler gibi, iki katlı, ikiz pencere ve balkonlu evlerle diğer yerleşimlerde de karşılaşılır. Gökkale, Devecili ve Öküzlü'deki evler iki katlı, yerel mimari tipli ve balkonlu evlerdir¹⁷. Alt kat genelde yüklük veya depo, üst kat ise oturma odası olarak kullanılıyordu. Evlerde çatıyı ve döşemeyi taşımak üzere kilit taşı kemerler sıkça kullanılmıştır¹⁸. Kemer meydana getiren kemer taşlarını birbirine tutturacak kenet veya harcın olmaması dikkat çekicidir. Evlerin zemin katlarında mazgal pencereler kullanılmıştır¹⁹. Geleneksel ev planlarında görüldüğü gibi evler savunmaya yönelik yani dışardan gelen herhangi bir saldırıya karşı korunaklı yapılmışlardır. Bunu gösteren mimari öğeler de; kalın duvarlar, mazgal pencereler, sarnıçlar, güney ve batı cephelerindeki kemerlerin üzerine yerleştirilmiş teraslardır (Karakabaklı, 7 No'lu ev ve Sinekkale'deki iki katlı evin cephelerinde yapılan teraslar)²⁰. Bu genel özelliklere bakıldığında Karakabaklı'da karşılaştığımız yerel mimari tiplerle Dağlık Kilikia'nın diğer yerleşimlerinde de karşılaşmak mümkündür.

Dağlık Kilikia Bölgesi, Antakya'ya gerek coğrafi ve ekonomik, gerekse piskoposluk merkezi olarak bağlıydı. Bu nedenle, Suriye – özellikle Suriye'nin kuzeyi²¹ ile de bağları

¹⁴ Eyice 1981, 208, Taf. 82-89.

¹⁵ Hild – Hellenkemper – Salies 1984, 308.

¹⁶ Hild – Hellenkemper – Salies 1984, 311.

¹⁷ Eyice 1988, 27; Eyice 1996, 214.

¹⁸ Dagron – Callot 1998, 68; Hild – Hellenkemper – Salies 1984, 311.

¹⁹ Hild – Hellenkemper – Salies 1984, Abb. 57-61.

²⁰ Dagron – Callot 1998, 59.

²¹ Butler 1903, 20.

zayıf değildi²². İki bölge arasında ortak mimari özellikler bulunmaktadır. Bu özellikler; kullanılan yerel taşın aynı cins olması, zemin katta dar pencere açıklıkları, birinci kata giriş için yan duvardan uzanan ve konsollara dayanan dış merdivenin kullanımı, zemin katın ekonomik fonksiyonlar için, üst katın ise aile yaşamı için geniş bir mekan olarak kullanılması, cepheden çıkma yapan ve üst kattaki platformların ahşap kirişlerini ve taş kaplamalarını taşımaya yarayan desteklerin yaygın olarak kullanımı gibi ortak özelliklerdir²³. Ancak Dağlık Kilikia evleri ile Suriye evleri arasında ortak noktalar olmasına karşın önemli farklılıklar da görülmektedir. Kuzey Suriye'de dış arkadlar, Dağlık Kilikia'da ise balkonlar inşa edilmiştir. Aynı zamanda Karakabaklı'da incelediğimiz örneklerin aksine, Kuzey Suriye'de mimari bezeme çok kullanılmıştır. Kuzey Suriye'de çift meyilli çatı, Karakabaklı'da ise düz çatı kullanılmıştır. Bunun yanı sıra Karakabaklı'da harçlı küçük kesme taş, Kuzey Suriye'de ise büyük kesme taş blokları kullanılmıştır²⁴. Harç kullanımı, Kuzey Suriye taş işçiliğinde bilinmezdi²⁵.

Görüldüğü gibi, Karakabaklı evleri yakın kültürel ve ekonomik ilişki içerisinde olduğu Doğu Toroslar ve Kuzey Suriye ev mimarisi ile ortak noktalar oluşturmuştur. Ancak Kuzey Suriye'nin konut mimarisi ile benzerlikler gösterse de, doğrudan doğruya Suriye evlerinin bir devamı değildir. Karakabaklı konut mimarisi, içinde yer aldığı Dağlık Kilikia evlerinin bir parçasıdır ve bölgenin ekonomik, iklimsel ve çevresel koşulları bu bölgede özgün bir ev mimarisi oluşturmuştur.

Kısaltmalar

- Butler 1903 BUTLER, H. C., *Architecture and Other Arts*, New York 1903.
- Dagron – Callot 1998 DAGRON, G. – C. CALLOT, "Les batisseurs Isauriens chez eux, Notes sur trois sites des environs de Silifke", *AETOS, Studies in honour of Cyril Mango*, (edited by Ihor Sevchenko-Irmgard Hutter), Stuttgart – Leipzig – Teubner 1998, 55-70.
- Erzen 1940 ERZEN, A., *Kilikien bis zum Ende der Perserherrschaft*, Leipzig 1940.
- Eyice 1976 EYİCE, S., "Tarihi Zenginlikleriyle Silifke Yöresi", *İlgi*, 24 (1976), 6-11.
- Eyice 1981 EYİCE, S., "Einige byzantinische Kleinstadte im Rauhen Kilikien", *150 Jahre Deutsches Archaologisches Institut Festschrift*, Mainz 1981, 204-209, Taf. 81-90.
- Eyice 1988 EYİCE, S., "Ricerche e scoperta nella regione die Silifke nella Turchia meridionale", *Milione*, 1, (Atti della Gionata die Studio: Roma, 4 dicembre 1986), Roma 1988, 15-33.
- Hellenkemper 1988 HELLENKEMPER, H., "Haus, formen; D. Byzans", *Lexikon des Mittelalters*, 4 (1988), 1969-1970.
- Hild – Hellenkemper – Sallies 1984 HILD, F. – H. HELLENKEMPER – G. H. SALIES, "Kommagene – Kilikien – Isaurien", *Reallexikon zur Byzantinischen Kunst*, 4 (1984), 182-356.
- Hild – Hellenkemper 1990 HILD, F. – H. HELLENKEMPER, *Kilikien und Isaurien. Tabula Imperii Bizantini V*, Wien 1990.
- Krautheimer 1965 KRAUTHEIMER, R., *Early Christian and Byzantine Architecture*, Harmondsworth 1965.
- Mitford 1980 MITFORD, T. B., "Roman Rough Cilicia", *Aufstieg und Niedergang der Römischen Welt, Principat 7.2*, Berlin 1980, 1230-1261.
- Sherwin-White 1976 SHERWIN-WHITE, A.N., "Rome, Pamphylia and Cilicia", *Journal of Roman Studies*, 66 (1976), 1-14.

²² Dagron – Callot 1998, 55.

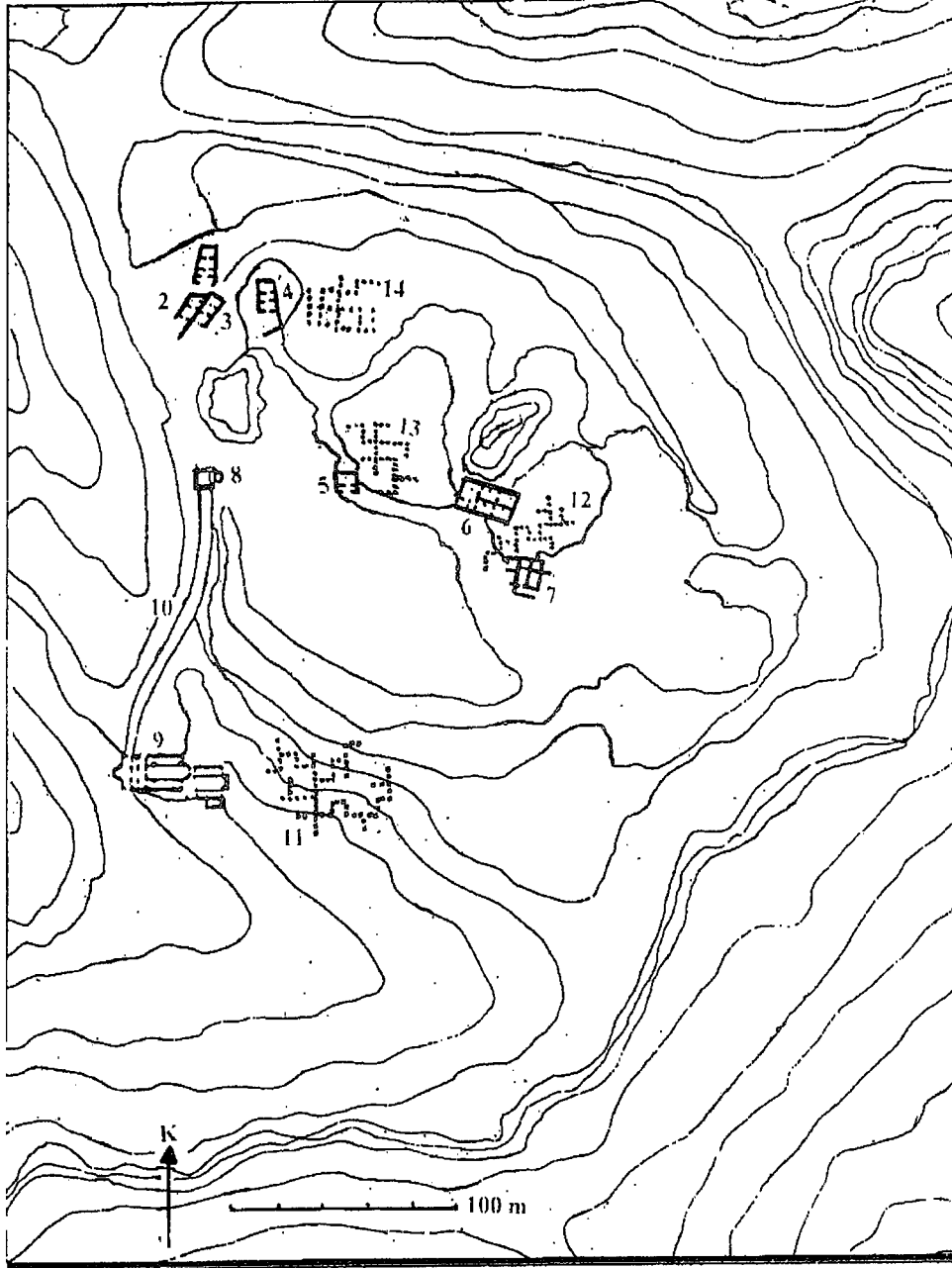
²³ Dagron – Callot 1998, 68.

²⁴ Kuzey Suriye duvar tekniği için bkz: Krautheimer 1965, 140.

²⁵ Butler 1903, 24.



Harita 1: Silifke ve çevresini gösteren harita (Hild-Hellenkemper 1990)

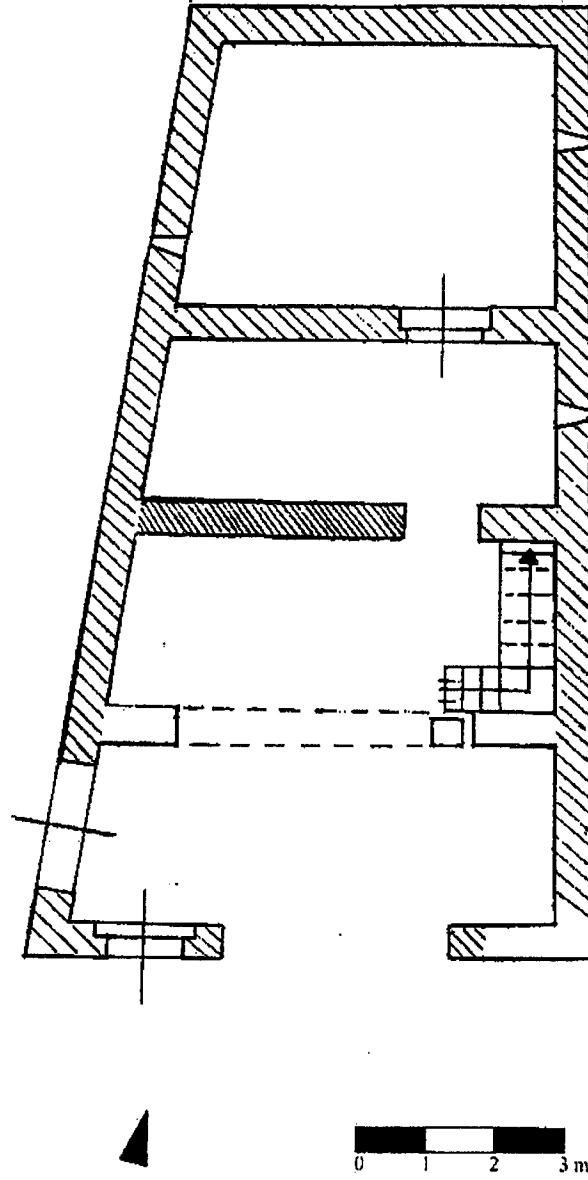


1- 1 No.lu Ev
2- 2 No.lu Ev
3- 3 No.lu Ev

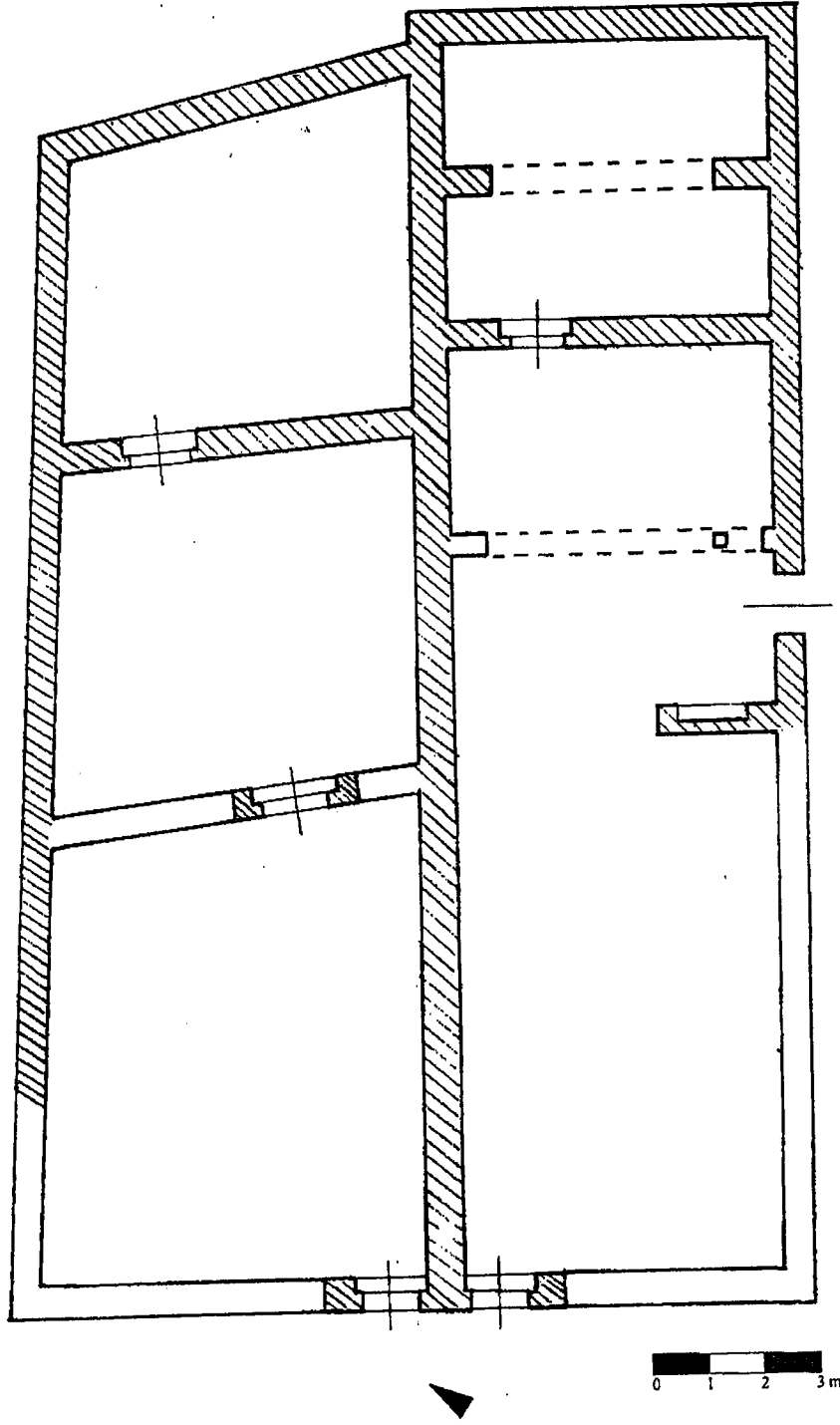
4- 4 No.lu Ev
5- 5 No.lu Ev
6- 6 No.lu Ev
7- 7 No.lu Ev

8- Tetrapylon
9- Bazilikalar
10- Ana Cadde
11-14- Ev Kalıntıları

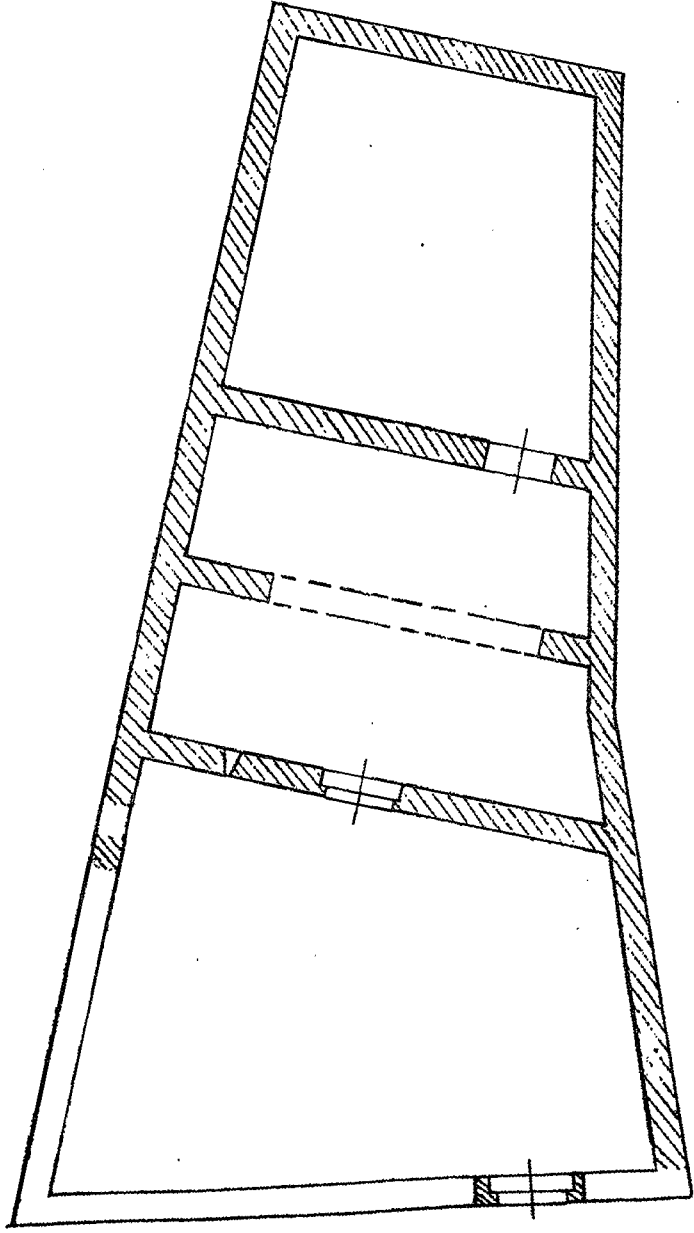
Plan 1 Karakabaklı'nın yerleşim planı (Eyice 1988, Tav. I/2'den alınarak yeniden düzenlenmiştir.)



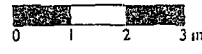
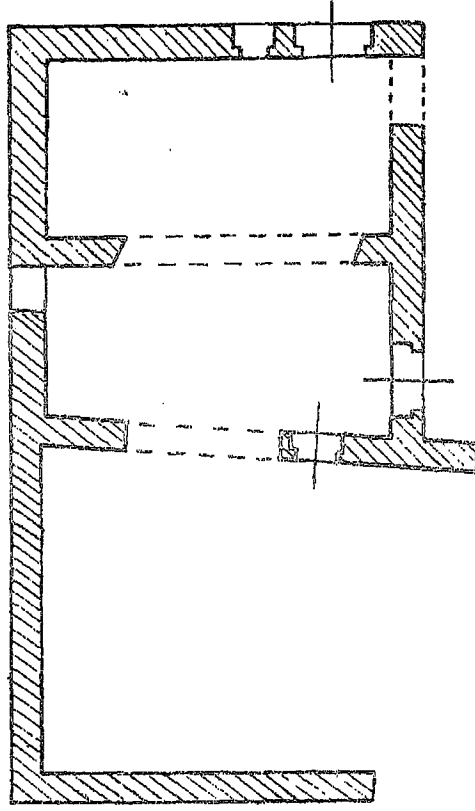
Plan 2 1 No.lu evin zemin kat planı



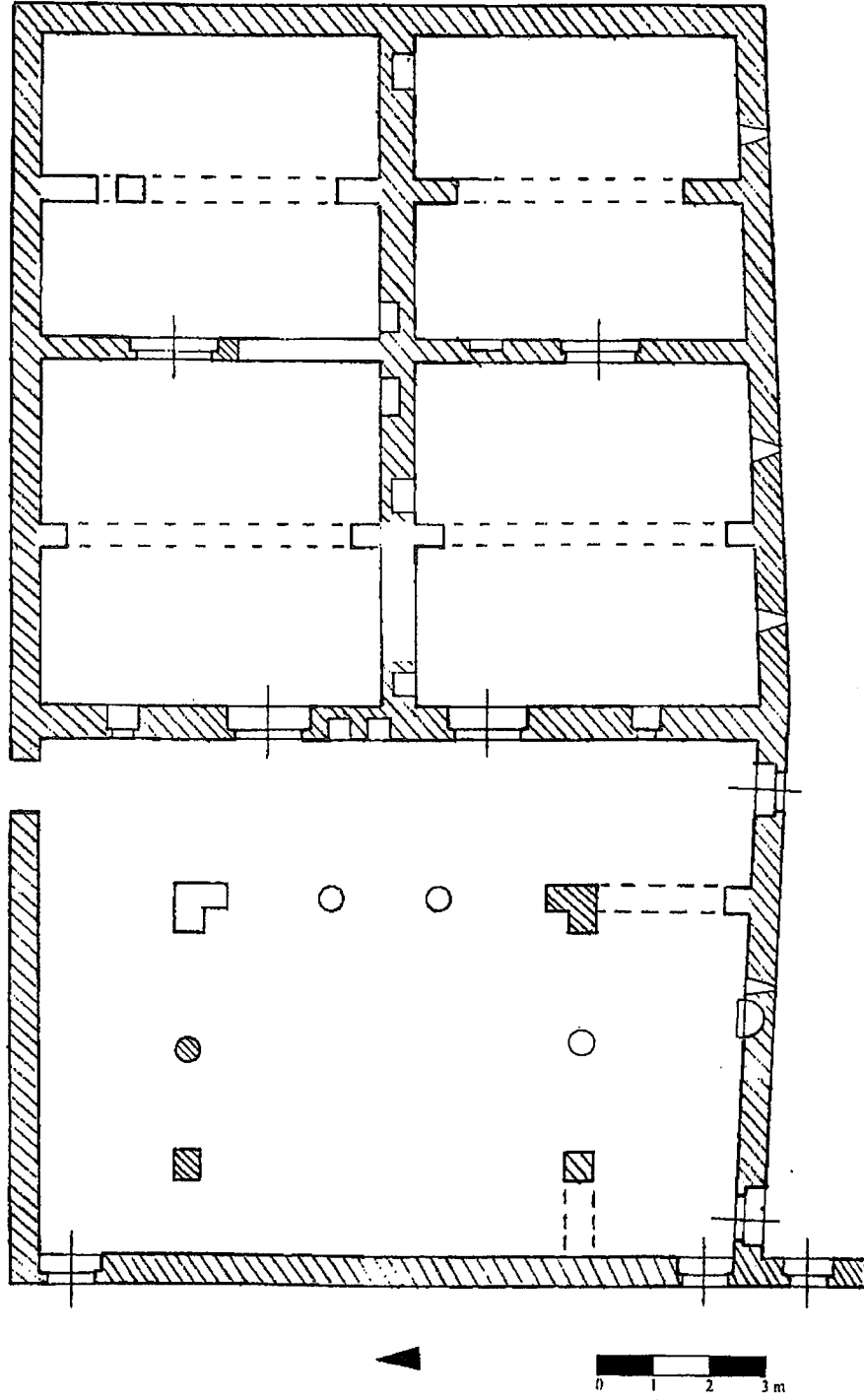
Plan 3 2 No.lu ve 3 No.lu evin planı



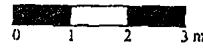
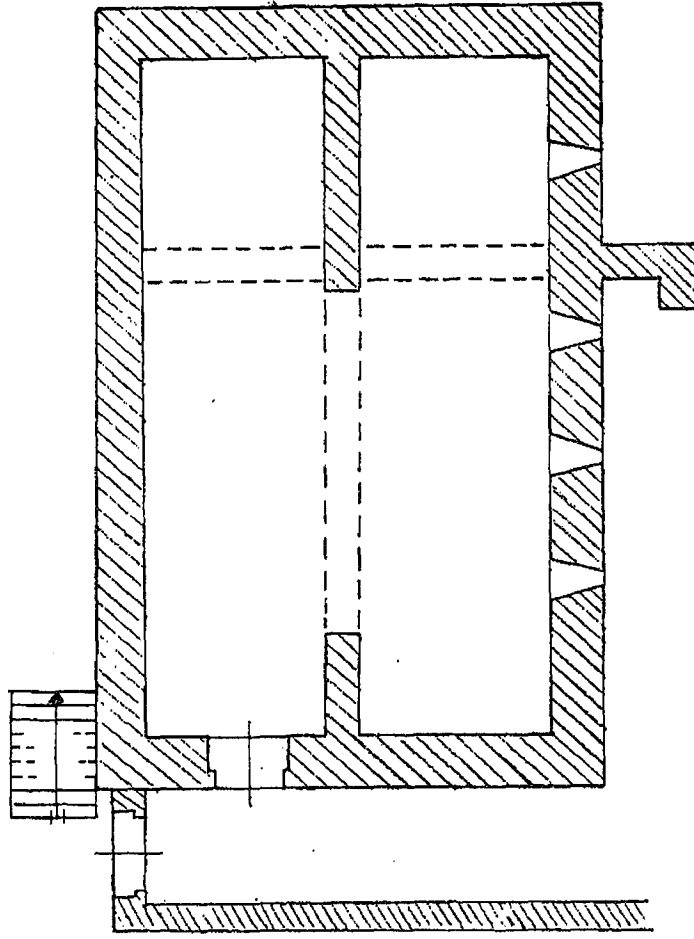
Plan 4 4 No.lu evin planı



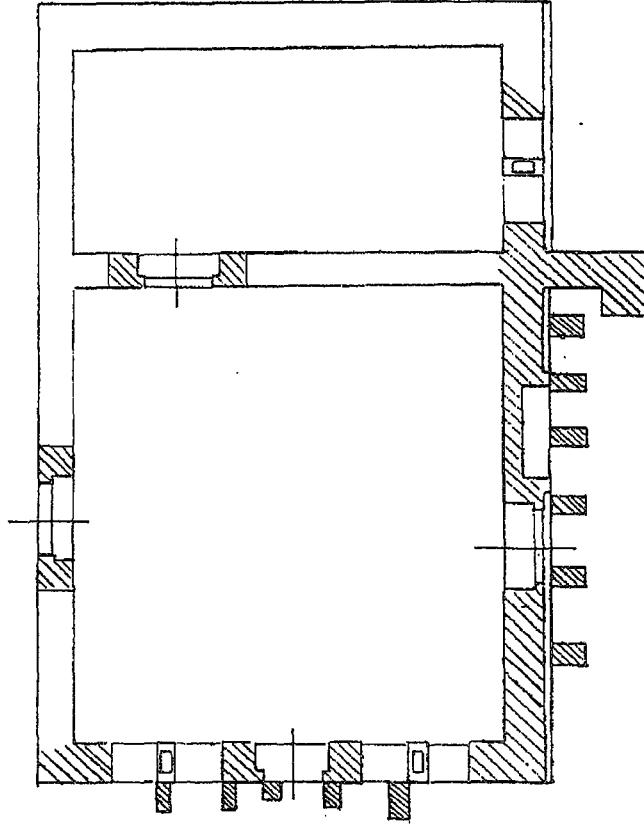
Plan 5 5 No.lu evin zemin kat planı



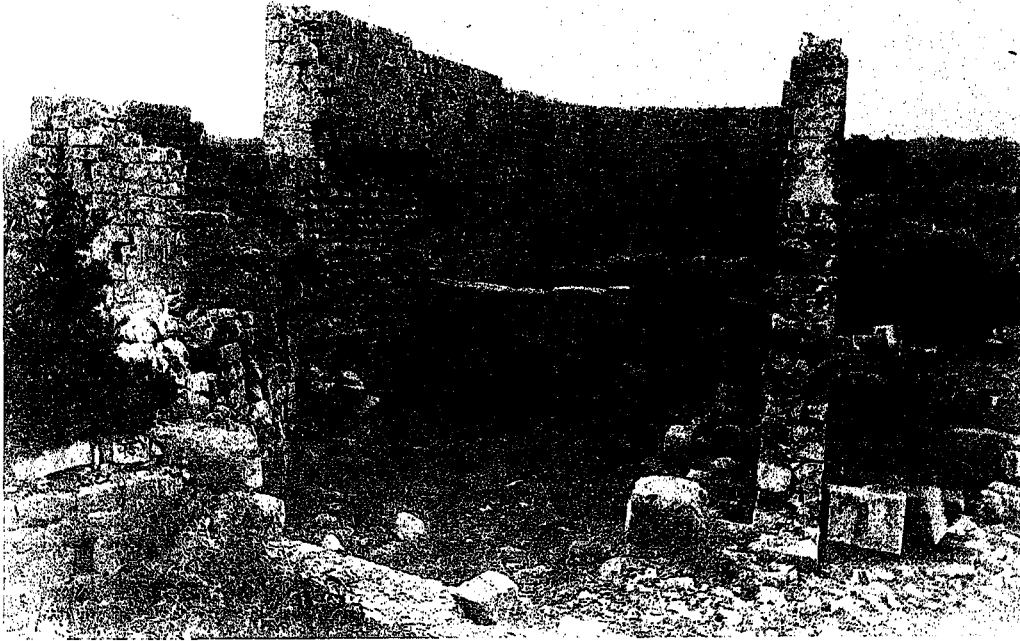
Plan 6 6 No.lu evin planı (Eyice 1988, Tav. XIV/1)



Plan 7 7 No.lu evin zemin kat planı



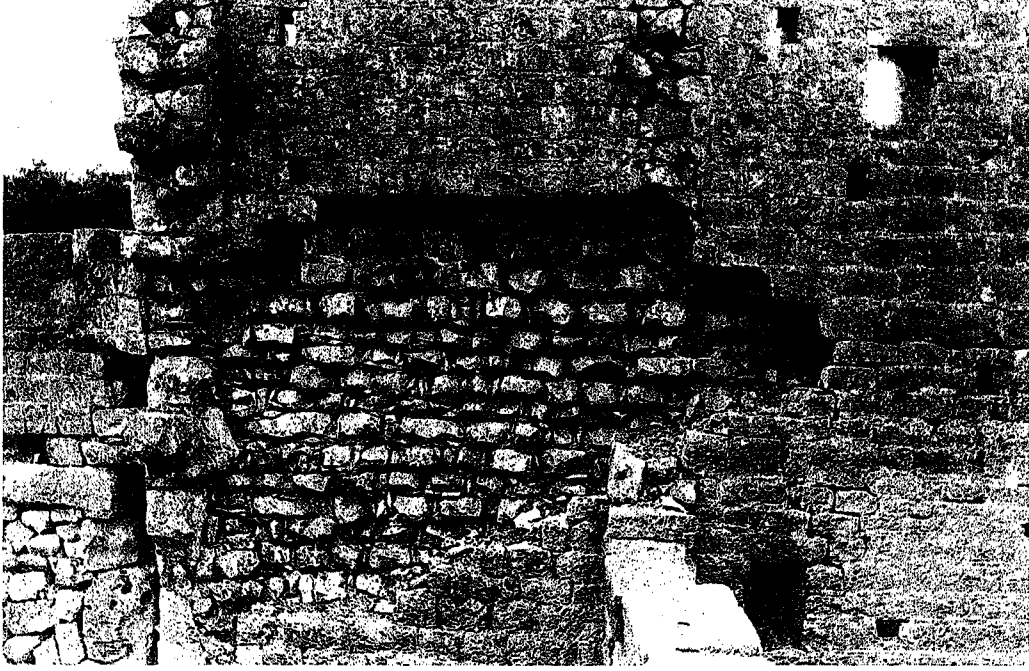
Plan 8 7 No.lu evin birinci kat planı



Resim 1 : 1 No.lu ev, genel görünüm



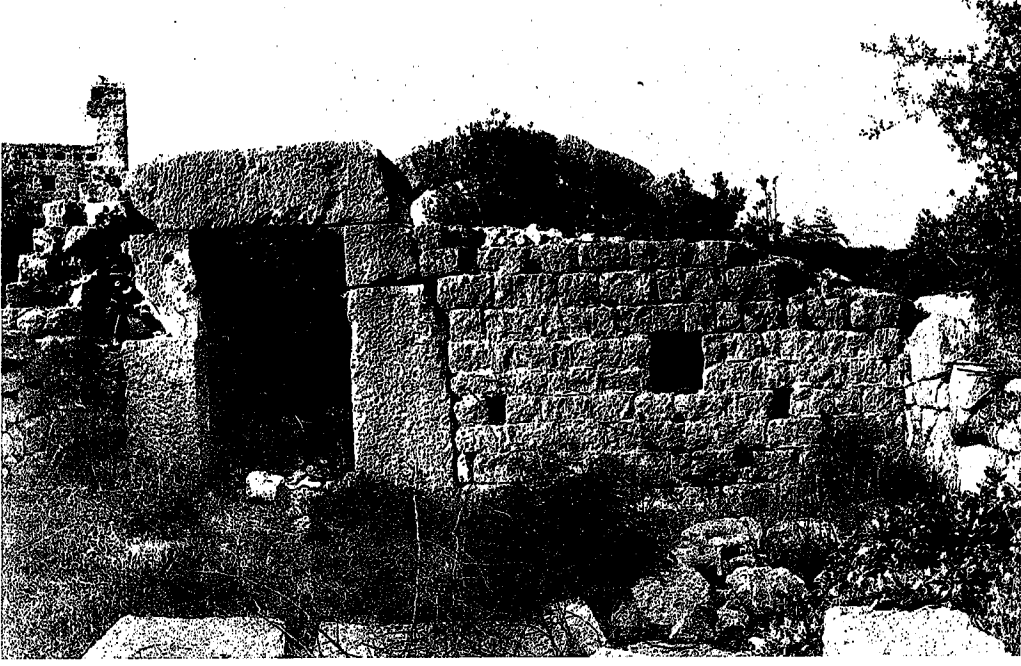
Resim 2 : 1 No.lu ev, birinci mekandaki iki kemer kaidesi



Resim 3 : 1 No.lu ev, birinci mekanın batı duvarı



Resim 4 : 3 No.lu ev, ikinci mekan



Resim 5: 3 No.lu ev, ikinci ve üçüncü mekanı ayıran duvar kalıntısı



Resim 6 : 4 No.lu ev, avlu ile evi ayıran duvar



Resim 7: 4 No.lu ev, birinci mekandaki taşıyıcı kemer



Resim 8 : 5 No.lu ev, genel görünüm



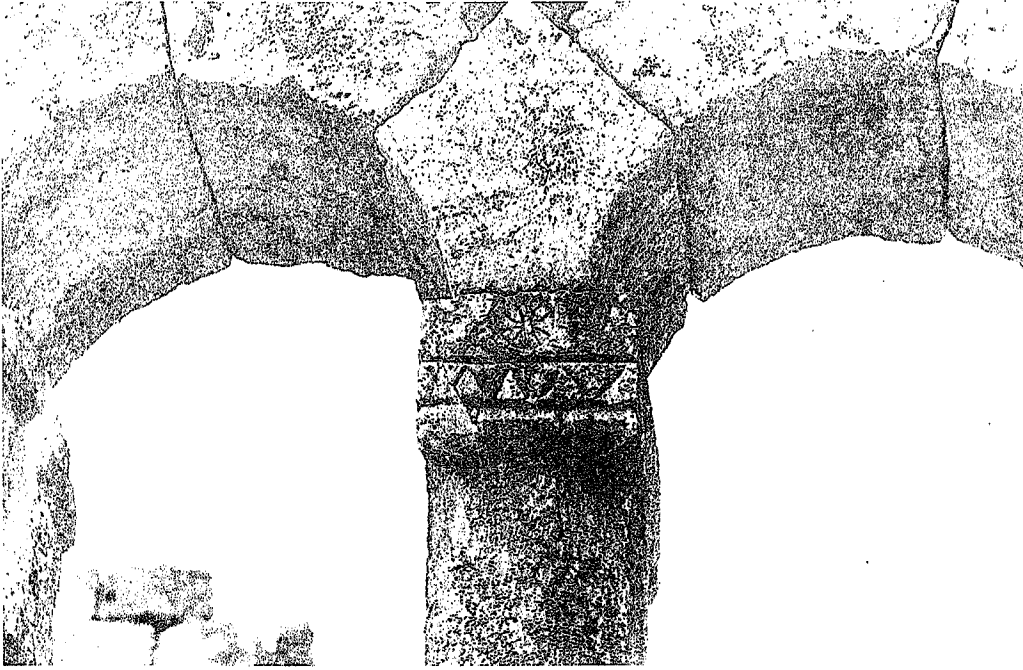
Resim 9 : 5 No.lu ev, güney cephesi



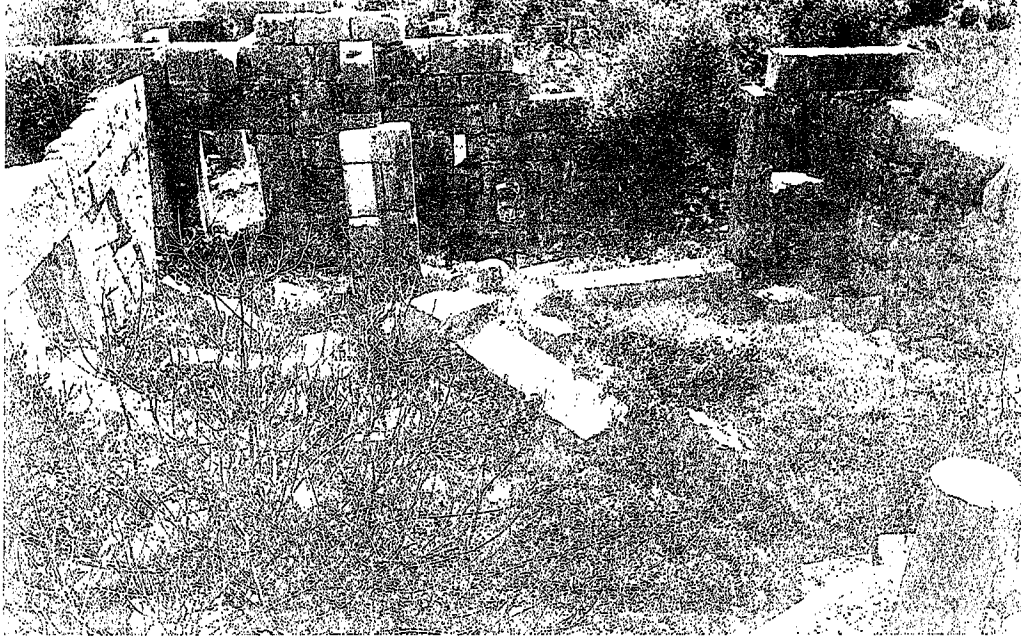
Resim 10 : 5 No.lu ev, taşıyıcı kemer



Resim 11 : 5 No.lu ev, ikiz pencere



Resim 12 5 No.lu ev, ikiz pencerenin sütun başlığı



Resim 13:6 No.lu ev, revaklı avlunun güney duvarı



Resim 14:6 No.lu ev, revaklı avlu



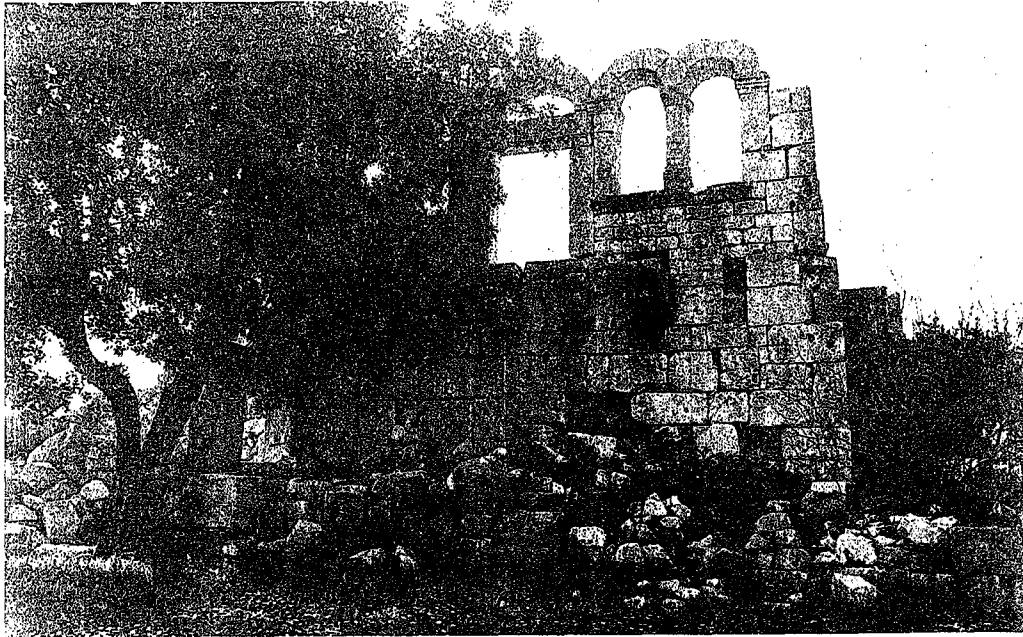
Resim 15: 6 No.lu ev, revağa ait haç motifli sütun başlığı



Resim 16: 6 No.lu ev, revaklı avlunun doğusunda yer alan ikiz ev



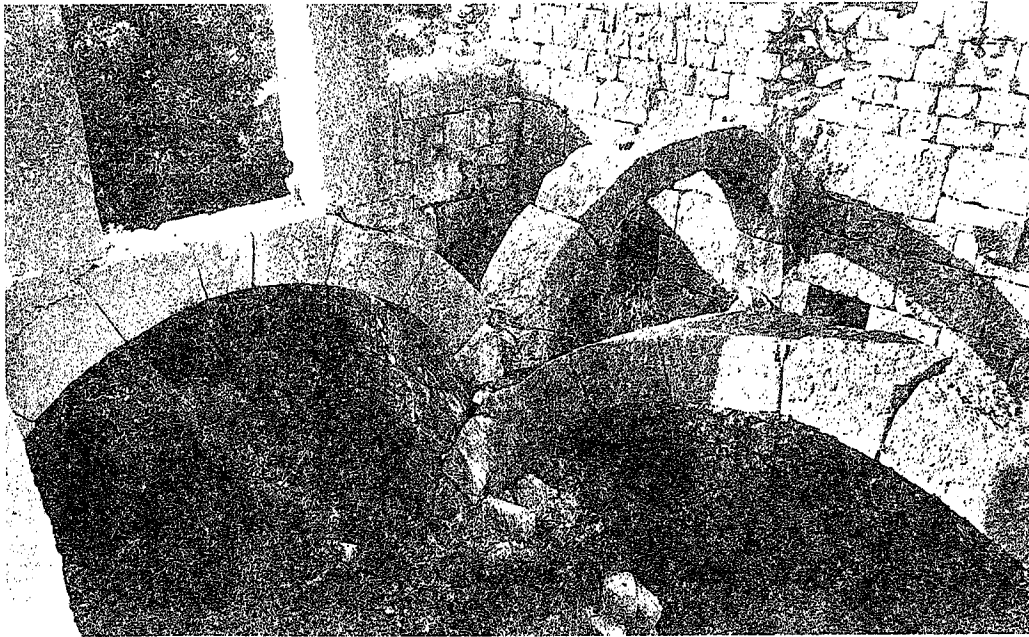
Resim 17:7 No.lu ev, genel görünüm



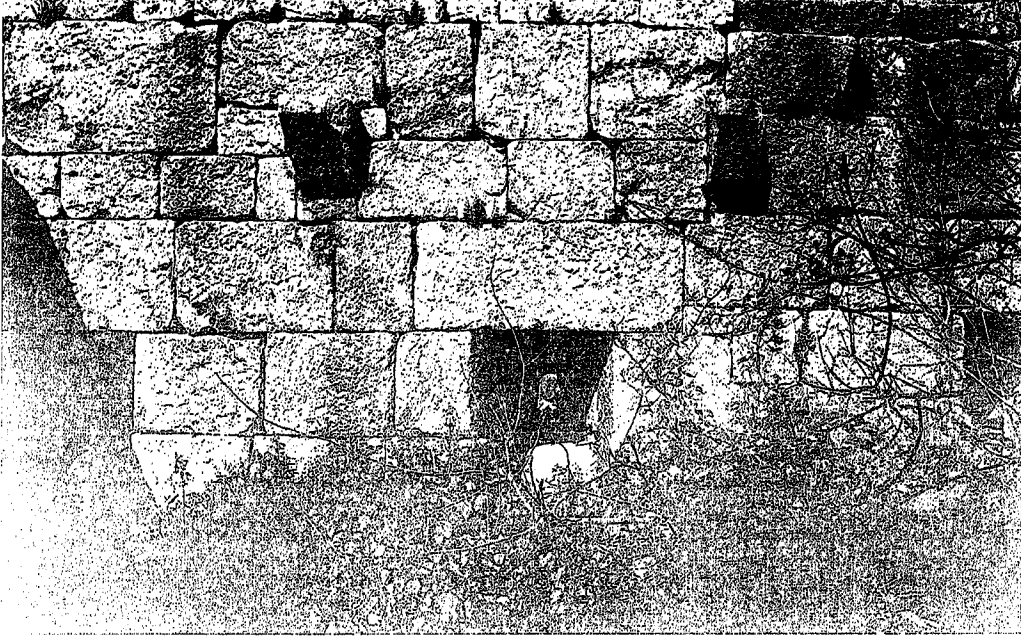
Resim 18:7 No.lu ev, doğu cephesi



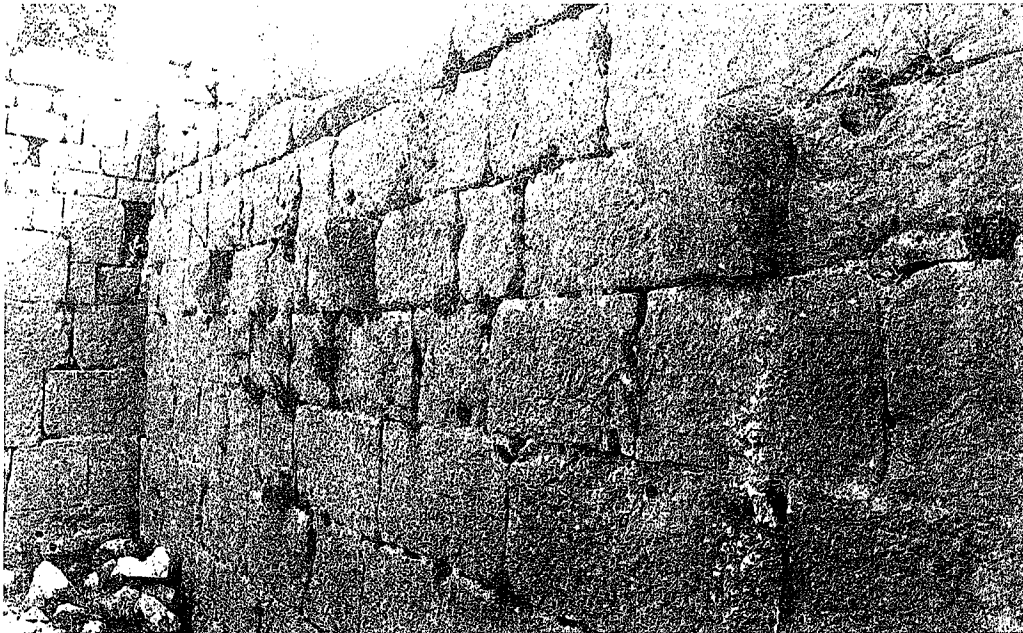
Resim 19: 7 No.lu ev, zemin katın iç mekanı



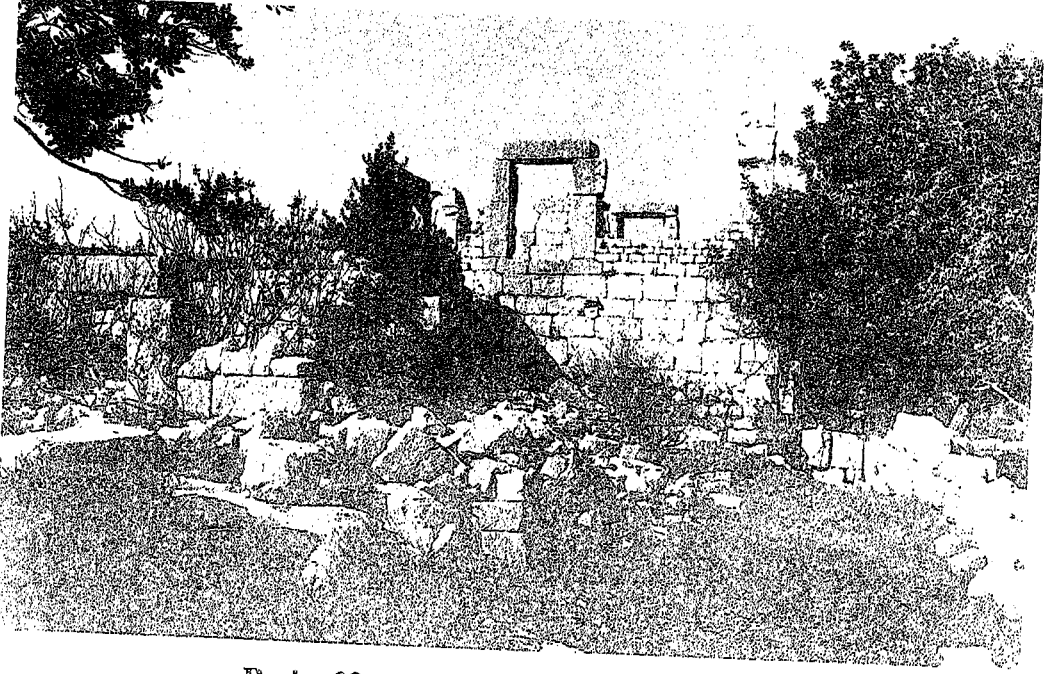
Resim 20: 7 No.lu ev, taşıyıcı kemerler



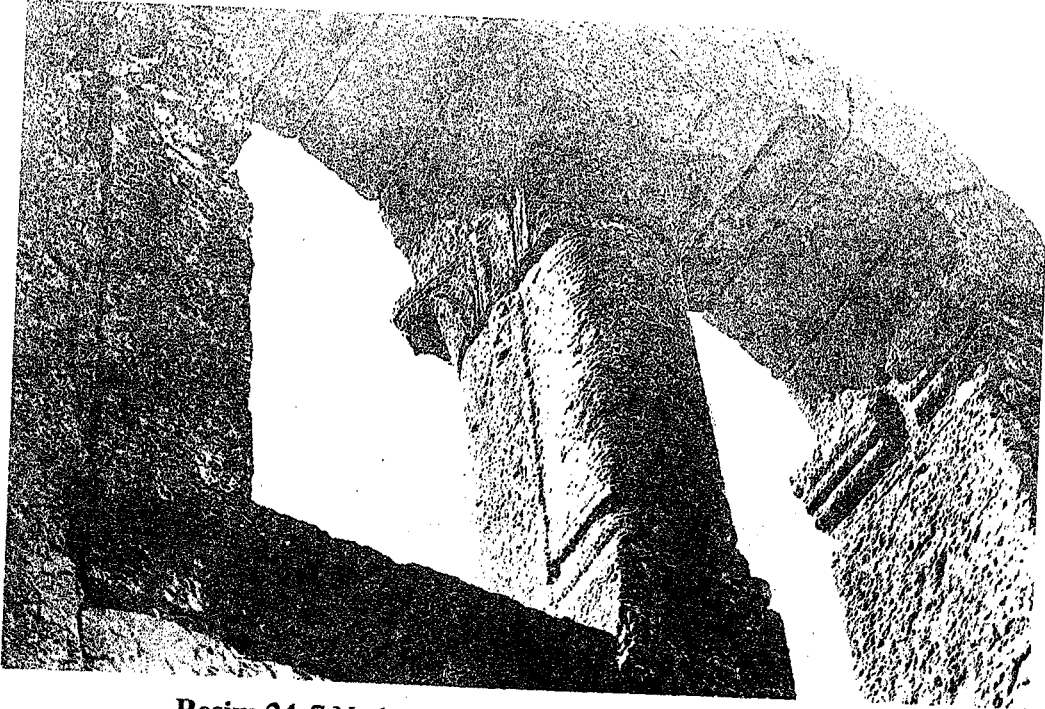
Resim 21: 7 No.lu ev, iç mekanın kuzey duvarı



Resim 22: 7 No.lu ev, iç mekanın güney duvarı



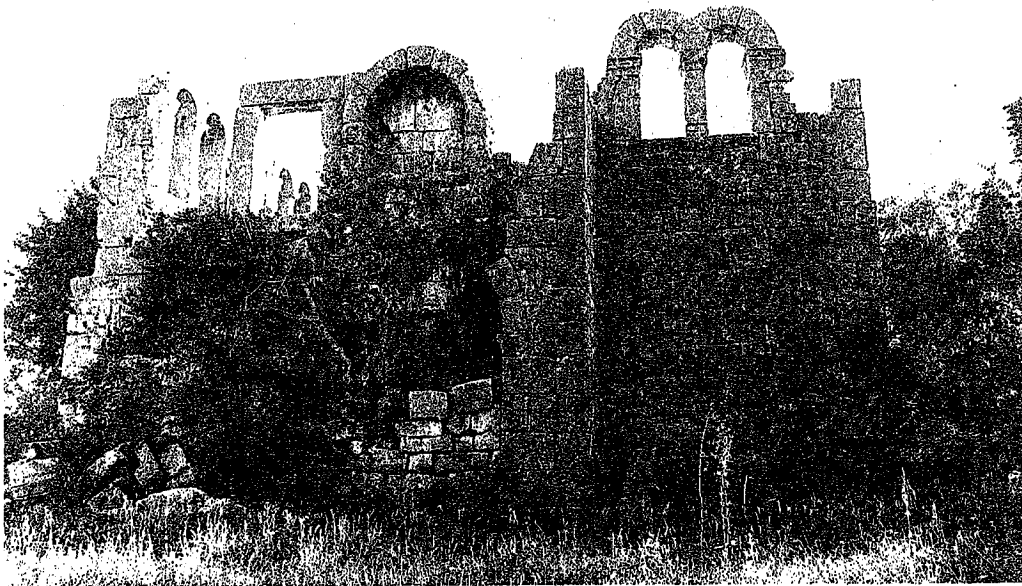
Resim 23: 7 No.lu ev, güney cephesi



Resim 24: 7 No.lu ev, doğu cephesindeki ikiz pencere



Resim 25: 7 No.lu ev, ikiz pencerenin sütun başlığı



Resim 26: 7 No.lu ev, kuzey cephesi

