



Araştırma Makalesi/Research Article

Meslek Gruplarına Göre Açık İş ve İşsizlik Karşılaştırması: 2007-2018 Dönemi İncelemesi

Comparison of Job Vacancy and Unemployment By Professional Groups: A Study of The Period 2007-2018

Erdal ARSLAN^a, Aysun SOLAK^{b1}

^a Doç. Dr., Selçuk Üniversitesi, İktisadi ve İdari Bilimler Fakültesi, İktisat Bölümü, 42100, Konya/Türkiye.

ORCID: 0000-0003-4892-2963

^b Yüksek Lisans Öğrencisi, Selçuk Üniversitesi, Sosyal Bilimler Enstitüsü, İktisat Ana Bilim Dalı, 42100, Konya/Türkiye.

ORCID: 0000-0001-9067-0654

MAKALE BİLGİSİ

ÖZ

Makale Geçmişi:

Başvuru tarihi: 22 Eylül 2020
Düzeltilme tarihi: 25 Ekim 2020
Kabul tarihi: 5 Kasım 2020

İşsizlik, genel olarak çalışma gücü ve isteği olan, cari ücret seviyesinde çalışmaya razı olup, son 4 hafta boyunca iş aramasına rağmen iş bulamayan bireylerin toplamı olarak tanımlanmaktadır. Bir bireyin işsiz sayılabilmesi için çalışabilir durumda olması, herhangi bir yerde çalışmıyor olması ve iş arıyor olması gerekmektedir. İşsizlik oranı ise iş bulamayan işgücünün toplam çalışabilir işgücüne oranıdır. İşsizlik oranı mevcut ekonomik koşullarda iş bulmanın kolay olup olmadığına ilişkin iyi bir göstergedir. Demografik gruplar arasında işsizlik oranında farklılıklar olabilmektedir. Açık iş, işveren tarafından talep edilen işgücünü ifade eder. Yapısal işsizlik, emek piyasasında cari ücret seviyesinde iş arayan bireylerin sayısının açık iş sayısından fazla olması durumunda ortaya çıkan bir işsizlik türüdür.

Anahtar Kelimeler:

Açık İş
İşsizlik
Yapısal İşsizlik

Çalışmada meslek gruplarına göre açık iş ve işsizlik karşılaştırması 2007-2018 dönemi için yapılacak, TÜİK İşgücü istatistikleri ile İŞKUR'un açık iş ve işsizlik istatistiklerinden yararlanılacaktır. Türkiye'de ortaya çıkan işsizliğin, işgücü becerilerinin, meslekler, sektörler ve coğrafi dağılım açısından işgücü talebinin yapısıyla uyum sağlamadığı konusu incelenecektir.

ARTICLE INFO

ABSTRACT

Article History:

Received: September 22, 2020
Received in revised form:
October 25, 2020
Accepted: November 5, 2020

Keywords:

Job Vacancy
Unemployment
Structural Unemployment

Unemployment is generally defined as the sum of those who have the power and purpose to work and who have not been able to find a job despite seeking a job for the last 4 weeks due to whether current wage is working or not. In order for an individual to be considered unemployed, he / she must be able to work, not work anywhere and have to work. Unemployment rate is the total workable rate of the workforce who cannot find a job. The current size of the unemployment rate is a good indicator of finding employment. There may be differences in unemployment among demographic groups. Vacant job refers to the working days requested by the employer. Structural unemployment is a type of unemployment that occurs when the number of individuals seeking current wage jobs in the labor market is greater than the number of vacant jobs.

In this study, the comparison of vacancy and unemployment according to occupational groups will be made for the period 2007-2018 and TURKSTAT Labor Force statistics and İŞKUR's job vacancy and unemployment statistics will be utilized. The unemployment emerging in Turkey, labor skills, professions, sectors and geographical distribution in terms of the issues that will be examined test for a match with the structure of labor demand.

¹ Sorumlu yazar/Corresponding author.
e-posta: aysunsolak111@gmail.com

1. Giriş

Günümüzde işsizlik, gelişmiş ve gelişmekte olan ülkelerde önemli bir sorun olarak ortaya çıkmaktadır. İşsizlik, sadece işsiz olan bireyi değil, bireyin yakın çevresinden başlayarak tüm toplumu olumsuz yönde etkilemektedir. İşsizlik, gelişmiş ülkelerde ve gelişme yolundaki ülkelerde de hem ekonomik hem de sosyal sorunlara yol açmaktadır. Ekonomik yönden kaynak israfına neden olurken, sosyal açıdan da toplumsal yapılarda aşınmalara yol açarak, toplumsal huzurun bozulmasıyla sonuçlanmaktadır (Gölhan, 1993:19).

Ülkede artan işsizlik nedeniyle, geliri düşen bireyler daha az tüketim yaparken, üretim de buna bağlı olarak düşmektedir. Üretimin azalmasıyla birlikte işverenler maliyeti düşürmek için iki yoldan birine gider. Bunlar işçi çıkarmak veya fiyatları artırmaktır. Bunun sonucunda ise ekonomide işsizlik ve enflasyon ortaya çıkmaktadır. İşsizliğin devlet üzerindeki yansıması, çalışan bireyden alınacak vergiden yoksun kalınması ve ekonomide meydana gelecek olumsuzluk nedeniyle işsizliğin derinleşerek sosyal bir olguya dönüşmesi şeklinde olacaktır.

İşsizlik, doğal işsizlik nedeniyle sifira indirilemez. Bu sebeple diğer ülkelerde olduğu gibi Türkiye’de de yıllar içerisinde her dönemde görülmektedir. Sürekli bu problemle mücadele etmek zorunda kalınmıştır ve işsizliğin birçok nedeni bulunmaktadır. Nüfusun hızlı artması, bireylerin eğitim ve becerilerinin yeterli olmaması, yeni iş sahalarının oluşturulmaması, yatırımların yeterli düzeyde olmaması, siyasi ve ekonomik olarak istikrarın olmaması gibi nedenler işsizliğe ve işsizliğin derinleşmesine neden olmaktadır.

Türkiye’de işsizliğin, nüfus artışının hızlı olması, nüfus içerisinde gençlerin oranının yüksek olması gibi nedenlerle ilgili olduğu düşünülmektedir. Bunlara ek olarak, yaşanan iç göçler ve şehirleşmenin beraberinde getirdiği eğitim ve bölgelerarası dengesizlikler de işsizliğin artmasına yol açmaktadır. Türkiye gibi gelişmekte olan ülkelerde, piyasada rekabetin işlevsel hale getirilememesi, özel sektörde yatırımların yeterli olmaması gibi sebepler işsizliğin yapısal bir hal almasına sebep olmaktadır (Bozdağlıoğlu, 2008: 50).

İşsizlik oranlarının azaltılarak istihdam oranlarının artırılmasına yardımcı olabilecek politikaların ciddi ve uygun bir şekilde uygulanabilmesi açık iş ve işsiz olanların niteliklerinin doğru bir şekilde belirlenebilmesine bağlıdır. Bu şekilde bir belirleme ve tanımlama yapılmaması halinde politikalar, uygulandığında yetersizlik ve etkisizlik ile sonuçlanacaktır.

Çalışmamızda meslek grupları bakımından açık iş ve işsizlik ilişkisinin uyumlu olup olmadığına 2007-2018 dönemi için bakılacaktır. Bu aşamada, TÜİK İşgücü istatistikleri ile İŞKUR’un açık iş ve işsizlik

istatistiklerinden faydalanılacaktır. Türkiye’deki işsizliğin, işgücü yeteneklerinin, meslekler, sektörler ve coğrafi dağılım açısından işgücü talebinin yapısıyla uyuşup uyuşmadığı konusu incelenecektir.

2. İş Gücü ve İş Gücü Piyasası

İşgücü, bir ülkede çalışma çağında yani 15 ve üzeri yaşta olan, istihdam edilenler ile işsizlerin toplamını ifade etmektedir (Tüik, 2007: 14). Bir ekonomideki işgücü talebinin ve arzının karşılandığı piyasa türüne ise, iş gücü piyasası adı verilmektedir. İşgücü arzı, ülkenin nüfusu ve bu nüfusun yapısı ile ilgili olup insan temellidir. İşgücü talebi ise yapılan yatırımlar, yeni iş sahaları ile ilgilidir. Ülkenin ekonomik yapısı ve gücüne dayanmaktadır (Zaim, 1997: 9).

Bu piyasada iki önemli olgu karşımıza çıkmaktadır. Bunlar işsizlik ve istihdamdır. İstihdam kavramının kapsamı oldukça geniş olmakla beraber kısaca, üretim faktörlerinin (sermaye, emek, girişimci ve doğal kaynaklar) optimal düzeyde kullanılmasıyla üretim sürecine dahil olmasını ifade etmektedir (Kasapoğlu ve Murat, 2018: 486). İstihdam, bir ekonomide kendi işinde çalışanlar, herhangi bir ücret almadan aile ferdi olarak kendi işinde çalışanlar, yarı zamanlı veya tam zamanlı olarak bir iş yerinde çalışanların toplam sayısına denir (Mankiw, 2007: 310; Krugman ve Wells, 2009: 200). 16 yaş ve üzeri hane halkının istihdam tanımı içinde yer alması bazı şartlara bağlıdır. Bunlardan biri en az haftada bir saat başkasının yanında veya kendi işinde gelir elde ederek çalışmasıdır. Diğeri ise, aile şirketinde haftada 15 saat veya daha fazla bir ücret almaksızın çalışması veya çeşitli sebeplerden dolayı olarak ücretli veya ücretsiz geçici olarak işe gidemediği halde iş sahibi olmasıdır (Case ve Fair, 2007: 135).

İstihdam kavramının önemi, ekonomik göstergeler ve işgücünün durumunun anlaşılması açısından önemli ipuçları taşımasından gelmektedir. Bunu göz önünde bulunduran Türkiye’de ise, işgücü piyasasına yönelik hedefler arasında, istihdam yöntemiyle toplumsal refahın artırılması bulunmaktadır (İşkur, 2018: 16).

İşsizlik, temel olarak işgücünün farklı şekillerde istihdama dahil olamaması nedeniyle ortaya çıkan bir tür işgücü kaybı olarak tanımlanmaktadır (Ekin, 2003: 2). İşsizlik, genel olarak çalışma gücü ve isteği olan, cari ücret seviyesinde çalışmaya razı olup, son 4 hafta boyunca iş aramasına rağmen iş bulamayan bireylerin toplamı olarak tanımlanmaktadır. Bir bireyin işsiz sayılabilmesi için çalışabilir durumda olması, herhangi bir yerde çalışmıyor olması ve iş arıyor olması gerekmektedir. İşsizlik oranı ise iş bulamayan işgücünün toplam çalışabilir işgücüne oranıdır (Krugman ve Wells, 2009:201; Yıldırım vd., 2010: 360). İstihdam kavramına değinecek olursak; geniş çerçevede istihdam, bütün üretim faktörlerinin mal ve hizmet üretim sürecinde kullanılmasıdır. Dar çerçevede ise, üretim

faktörlerinden emeğin mal ve hizmet üretim sürende kullanımını ifade etmektedir. Dolayısıyla herhangi bir ekonomide emek faktörünün istihdamında eksiklik olması o ekonomide işsizliğin olduğunu göstermektedir (Ay, 2007: 55-56).

İşsizliğin farklı şekillerde gelişmektedir ve bu farklı nedenlerden kaynaklanan işsizlik türleri kısaca aşağıdaki gibidir:

-Konjonktürel İşsizlik: Gerçek işsizliğin oran olarak doğal işsizlik oranından sapsması durumunda ya da söz konusu iki oran arasındaki fark nedeniyle ortaya çıkan işsizlik türüdür. Ekonomilerde resesyon ve depresyon yaşanan dönemlerde ortaya çıkan bu işsizlik üretimde düşüşe yol açmaktadır (Case ve Fair, 2007: 141). Bir ekonomide yaşanan dalgalanmaların neden olduğu işsizlik türüdür. Ekonomideki daralma ve genişleme hareketleri konjonktürel dalgalanmaları oluşturmaktadır. Daralma dönemlerinde tam istihdam mümkün olmamaktadır ve böylece konjonktürel işsizlik ortaya çıkar (Ay, 2007: 57). Konjonktürel işsizlikte fiili hasıla, tam istihdam (potansiyel) hasılasından daha düşük gerçekleşmektedir (Yıldırım vd., 2010: 365). Doğal işsizlik ve konjonktürel işsizlik oranlarının toplanması ile işsizlik oranı elde edilmektedir (Ünsal, 2009: 93).

-Friksiyonel (Geçici) İşsizlik: Çalıştıkları işyerlerinin kapanması nedeniyle işlerini kaybedenler teklif edilen ücretlerin düşük olması, çalışma koşulları ya da mevcut pozisyonunu beğenmeme gibi türlü nedenlerden dolayı ilk buldukları işe girmek istemeyebilir ve bir süre daha iş aramayı seçebilir. Ek olarak işini kaybeden bireyin ve açık işin özellikleri birbirlerini tutmayabilir. Emek piyasasının etkin işleyişi de iş arama süresini kısaltacaktır (Krugman ve Wells, 2009: 207). Söz konusu işsizlik türü, işgücü piyasasındaki olağan hareketlilikte oluşan ve ilk kez işgücüne dâhil olan bireylerin bir iş bulana kadar ya da iş değiştiren bireylerin yeni iş bulana kadar işsiz olmalarını ifade etmektedir.

Ekonomiler tam istihdam düzeyinde olsa bile bu tür işsizliğin ortadan kaldırılması pek mümkün olamamaktadır (Yıldırım vd., 2010: 364). Dolayısıyla bu işsizlik türü denge işsizlik olarak da isim alabilmektedir (Samuelson ve Nordhaus, 2010: 314). İş arama süresinin kısa olması ve iş arayanların kendi özelliklerine uygun iş bularak çalışması ekonominin verimliliğini artıracaktır. İşsizlik oranının düşük olması işsiz kalmanın zamanın kısa olması durumunu ortaya çıkarmakta ve bu durumda ortaya çıkan işsizlik büyük oranda friksiyonel işsizlik olmaktadır (Krugman ve Wells, 2009: 207).

-Yapısal İşsizlik: Ekonomilerde yaşanan yapısal değişiklikler çalışan bireylerin mevcut işlerini kaybetmesine neden olabilmektedir. Bazı iş kollarının önemi artarken bazı işkollarının da önemi kalmayabilir. Buna ek olarak, yeni teknolojilerin

gelişmesi, tüketicilerin zevk ve tercihlerinde yaşanan değişimler çalışanların işsiz kalması ile sonuçlanabilmektedir. Emek piyasasında cari ücret seviyesinde iş arayan bireylerin sayısının mevcut açık iş sayısından yüksek olması durumunda oluşan işsizlik türüne yapısal işsizlik adı verilmektedir (Krugman ve Wells, 2009: 207-208). Söz konusu işsizlik, işgücüne ait becerilerin yanı sıra meslek, sektör ve coğrafi dağılım bakımından işgücüne olan talebinin yapısı ile uyuşmamasından kaynaklanabilmektedir (Yıldırım vd, 2010: 364).

Yapısal işsizlik, ekonomilerin yapısının özelliklerine ve talep yapısındaki değişimlere bağlı olarak ortaya çıkmaktadır. Bu işsizlik ekonomi içerisinden veya dışarılarından kaynaklanabilmektedir. Ekonomilerde sektörler arasında kayma yaşanması ile iş gücünde de bir kayma yaşanır ancak, bu işgücünün yeni sektörde hemen iş bulması mümkün olamamaktadır. Bazı durumlarda ise, politik ve doğal unsurlar gibi ekonomi dışındaki nedenlerle ekonominin kapasitesinde yaşanan daralmalar ya da işgücü arzında yaşanan ani artışlar işsizliği artırıcı etki yapmaktadır (Kanca, 2012: 3). Endüstriler veya bölgeler arası işgücü talebi kompozisyonundaki değişiklikler sektörel kayma olarak isimlendirilebilmektedir (Mankiw, 2007: 15). Emek talebinin yapısında yaşanan değişimlerin hızı artış gösterirken işgücünün bu değişime uyumunun yavaş gerçekleşmesi durumunda yapısal işsizlik de artacaktır. Emek piyasasında arz ve talebin eşit olduğu denge ücret seviyesinde friksiyonel işsizlik olsa da yapısal işsizlik bulunmamaktadır. Bazı sebeplere bağlı olarak yapısal işsizlik, denge ücret seviyesinin üzerindeki ücret seviyelerinde ortaya çıkmaktadır. Yapısal işsizliğe yol açan yüksek ücret seviyesinin nedenleri asgari ücretin yüksek olması, işçi sendikalarının yaklaşımı, hükümet politikalarının etkileri şeklinde sıralanabilmektedir (Krugman ve Wells, 2009: 208; Samuelson ve Nordhaus, 2010: 314).

- Doğal İşsizlik: Hızlı ekonomik büyüme işsizliği azaltmakta, ancak bu düşüş işsizlik oranı sıfır olana kadar devam etmemektedir (Krugman ve Wells, 2009: 206). Ekonomik büyüme sonucu ulaşılan tam istihdam, çalışma isteği ve gücü olan herkesin cari ücret ve çalışma şartlarında üretim sürecinde yer almaları şeklinde tanımlanmaktadır. Tam istihdam, bir ekonomide işsiz kimsenin olmamasını değil, fiili GSYİH ile potansiyel GSYİH'nın eşitliğini ifade etmektedir (Yıldırım vd, 2010: 365). Bir ekonomide friksiyonel işsizliğin kaçınılmaz olması ve birçok ekonominin yapısal işsizlik sebebiyle sıkıntılar çekmesi doğal işsizliğe neden olmaktadır. Gerçek işsizlik ise, doğal işsizliğin çevresinde dalgalanmaktadır. Doğal işsizlik, gerçek işsizliğin çevresinde dalgalandığı ve friksiyonel ile yapısal işsizliğin toplamından oluşmaktadır (Krugman ve Wells, 2009: 210). Doğal işsizlik oranı, ülkelerdeki ekonomik ve kurumsal yapılara bağlı olup, yıllar

içerisinde oluşan işsizlik oranlarının ortalaması ile oluşan ve uzun döneme ait bir kavramdır (Miles ve Scott, 2002; 174).

Doğal işsizlik oranının ortadan kaldırılması mümkün değildir ve en düşük işsizlik oranı olduğunu ve buna bağlı olarak işgücünün tam istihdamda olacağı düşünülürse, doğal işsizlik oranına tam istihdam işsizlik oranı da denilebilmektedir. Doğal işsizlik oranı, işten çıkma oranı ile bulma oranına bağlıdır. İşten çıkma oranı yükseldikçe ve iş bulma haddi de düştükçe doğal işsizlik oranı da o derece yüksek çıkacaktır. Dolayısıyla işten çıkma ve iş bulma oranlarını etkileyecek her türlü politika, doğal işsizlik oranının da değişmesine neden olacaktır (Ünsal, 2009: 92-93).

Tanımlar çerçevesinde işsizlik tanımları arasındaki ilişki aşağıdaki şekilde yazılabilir:

Doğal işsizlik = Friksiyonel işsizlik + Yapısal işsizlik

Gerçek işsizlik = Doğal işsizlik + Konjonktürel işsizlik (Krugman ve Wells, 2009: 211).

İstihdam ve işsizlik birbirinden farklı kavramlardır. Ancak, birbirinden ayrı düşünülmesi mümkün değildir. Öyle ki, istihdam politikalarının oluşturulması aşamasında işsizlik yadsınamazdır. Bu politikalarda, istihdam ekonomik bir hedef olurken, işsizlik ortadan kaldırılması gereken ekonomik bir sorun olmaktadır (Acar ve Yabanova, 2017: 87).

İşsizlik yıllardan beri Türkiye ekonomisinin önemli yapısal sorunlarından biridir. Dolayısıyla ekonomide yıllar içerisinde bu sorunun çözümü için, farklı dönemlerde çeşitli politika ve uygulamalara gidilmiştir. Geçmişten günümüze Türkiye’de istihdam ve işsizliğin genel yapısına dair bilgilere kısaca yer verilmiştir:

3. Türkiye’de İstihdam

1920’li yıllara bakıldığında tarımın Türkiye ekonomisinde önemli bir sektör olduğu görülmektedir. Bu dönemin ayırt edici özelliği, zayıf bir sanayinin varlığı ve sanayileşme oranının da düşük seviyede gerçekleşmesidir. 1930’lu yıllarda yüksek oranda işsizlik bulunmamaktadır. Bunun nedenleri arasında o dönemde yaşanan savaşların insan kayıplarına yol açması, askerlik süresinin uzun olmasına bağlı olarak aktif nüfusa katılımın düşük olması bulunmaktadır (İşkur, 2018: 13).

Türkiye’de 1950’lerin sonlarında başlayan ve liberal bir özellik gösteren bu dönemde ekonomik hayat içerisinde bir canlanma yaşanmıştır. Bir yandan ticaret ve sanayi alanındaki faaliyetler hızlanmış ve fabrikalaşma başlamıştır. Diğer yandan alt yapı yatırımları önemli ölçüde artmıştır. Temel altyapı yatırımlarında emek yoğun teknikleri kullanılmış ve bu da fazla istihdama neden olmuştur.

Dolayısıyla bu durum, tarım sektörü dışındaki sektörlerde açık işsizliğin yaygın olarak ortaya çıkmasına engel olmuştur. Ancak, zaman içerisinde hızlı şehirleşme, nüfus artış hızındaki artış, ekonomideki gelişme ve sanayileşmenin yeterli olmaması, emek yoğun tekniklerin yerine sermaye yoğun teknolojinin geçmesi, tarımda makineleşme ve ekim alanlarının marjinal sınıra ulaşmış olması gibi nedenler açık ve gizli işsizliğin artmasına neden olmuştur. Böylece planlı dönemde işsizlik, Türkiye ekonomisi için önemli bir problem haline gelmiştir (Gökçe, 1973:146).

Türkiye, 1960’lı yıllarda planlı ekonomiye geçiş yapmıştır. 1961’deki Anayasa, istihdam sorununun çözülmesi için ve bunu devletin bir politikası olması noktasında kabul görmüştür. Anayasada, devletin işsizliğin önlenmesinde çeşitli tedbirler alacağı yer almaktadır. Küreselleşmenin de yaşanmaya başladığı 1980’lerde ise Türkiye’de 24 Ocak Kararları alınmıştır. Türkiye, sanayileşme strateji değişikliğine gitmiş ve ihracata dayalı sanayileşme modeline geçmiştir (İşkur, 2018: 13). 1999 ve 2001 yıllarında yaşanan krizler 2000’lerde Türkiye’de yüksek oranlı işsizliğe yol açmıştır. Bu süreçte işsizlikle mücadele için yapısal değişiklikler yapılmıştır. Bu değişikliklerden biri de Türkiye İş Kurumunun kurulmasıdır. Ek olarak, aktif işgücü piyasası politikalarında çeşitlendirme ve yaygınlaştırma yapılmıştır (İşkur, 2018: 13). Türkiye’nin işgücü piyasasının tarihsel gelişimine bakıldığında, gelişime açık bir yönünün olduğu ve ekonomide gelişme yaşanması halinde işgücü piyasasının oldukça güçlü olabileceği de görülmektedir.

Aşağıda verilen Tablo 1’de Türkiye’nin 2018 yılına ait temel işgücü göstergeleri bulunmaktadır. Bu tabloya göre, 15 ve üzeri yaş grubu nüfus 31.117 kadın, 30.390 erkek olmak üzere toplam 61.507 kişidir. İşgücü sayısı ise, 10.860 kadın, 22.253 erkek olmak üzere, toplam 33.113 kişidir. İstihdam edilen kişi sayısı ise, 9.047 kadın ve 19.470 erkek ile toplam 28.517 kişidir. Toplam 4.596 kişi olan işsizlerin 1.813’ünü kadınlar, 2.782’sini erkekler oluşturmaktadır.

Tablo 1: Türkiye'nin Temel İşgücü Göstergeleri (2018)

15 ve Yukarı Yaş Grubu	Kadın	Erkek	Toplam
Nüfus (Bin kişi)	31.117	30.390	61.507
İşgücü (Bin kişi)	10.860	22.253	33.113
İstihdam (Bin kişi)	9.047	19.470	28.517
Tarım (Bin kişi)	2.556	3.088	5.644
Tarım Dışı (Bin kişi)	6.491	16.382	22.873
İşsiz (Bin kişi)	1.813	2.782	4.596
İşgücüne Dahil Olmayanlar (Bin kişi)	20.257	8.138	28.394
İşgücüne Katılma Oranı (%)	34,9	73,2	53,8
İstihdam Oranı (%)	29,1	64,1	46,4
İşsizlik Oranı (%)	16,7	12,5	13,9
Tarım Dışı İşsizlik Oranı (%)	21,7	14,3	16,5

Kaynak: İŞKUR, 2018: 14 (Tük, 2019 Temmuz Döneminden alınmıştır.).

Tablo-1'de Türkiye'nin kurumsal olmayan nüfusunun yıllar içerisindeki iş durumu verilmektedir:

Tablo 2: Türkiye'de Yıllara Göre Kurumsal Olmayan Nüfusun İşgücü Durumu (Bin Kişi)

Yıllar	15 + Nüfus	İşgücü	İstihdam edilenler	İşsiz	İşgücüne dâhil olmayan nüfus	İşgücüne katılma oranı (%)	İşsizlik oranı (%)	Tarım dışı işsizlik oranı (%)	İstihdam oranı (%)
2014	56 986	28 786	25 933	2 853	28 200	50,5	9,9	12,0	45,5
2015	57 854	29 678	26 621	3 057	28 176	51,3	10,3	12,4	46,0
2016	58 720	30 535	27 205	3 330	28 185	52,0	10,9	13,0	46,3
2017	59 894	31 643	28 189	3 454	28 251	52,8	10,9	13,0	47,1
2018	60 654	32 274	28 738	3 537	28 380	53,2	11,0	12,9	47,4
2019- Eylül	61 675	33 006	28 440	4 566	28 668	53,5	13,8	16,4	46,1

Kaynak: TÜİK, 2019. 06.01.2020 tarihinde <http://www.tuik.gov.tr/UstMenu.do?metod=temelist> adresinden alındı.

Tablo 2'yi incelediğimizde 15 yaş ve üzeri nüfusun sürekli bir artış gösterdiği görülmektedir. Yine aynı yıllarda 15 yaş ve üzeri nüfusun yaklaşık yarısı kadarının işgücüne dâhil olduğu, işgücünün de büyük bir kısmının istihdam edildiği görülmektedir. 2019 yılının Eylül ayı verilerine göre, bu dönemde işgücüne katılma oranı % 53,5 iken, işsizlik oranı %13,8 olarak gerçekleşmiştir. Aynı dönemde istihdam oranı ise % 46,1'dir.

İşgücü arzının işgücü talebinden fazla olması ya da işgücü arzı sabitken, istihdamın azalması gibi durumlarda, işsizlik oranı artış göstermektedir. Türkiye'de ise işsizliğin önemli artış nedenlerinden biri nüfus artışıdır (Ay, 2007: 82). Bunun yanı sıra çalışma çağındaki bireylerin işgücü piyasasından aktif olarak yer almaması, yeterli ve yeni iş kollarının oluşturulmaması, işgücünün nitelik ve becerilerinin eksik olması, arz ve talep arasındaki uyumsuzluk benzeri problemler yapısal işsizliğin nedenleri arasında yer almaktadır (İşkur, 2018: 18).

Türkiye işgücü piyasasındaki işsizlik problemi henüz çözümlenmiş değildir. Yapısal sorunlar, sürdürülebilir ve istihdama odaklanan bir ekonomik

büyümenin sağlanmamış olması, her geçen yıl işgücüne katılan yeni bireylerin olması, mevcut işsizlerin istihdamı için yeni iş kollarının oluşturulmaması, coğrafi konumdan kaynaklanan riskler nedeniyle işsizlik Türkiye için oldukça karmaşık bir konu haline gelmektedir (İşkur, 2018: 20).

Bu durum sadece Türkiye ekonomisi için değil, dünyada birçok ülke için geçerli olabilmektedir. Öyle ki, ekonomik koşulların çok uygun olduğu dönemlerde bile, işsizlerin açık işler ile eşleşebilmesi zaman alacaktır. Bu eşleşmenin etkin olması, işsiz olarak geçirilen sürecin ve ekonomideki mevcut kaynakların kullanılabilme yeteneğinin önemli belirleyicilerinden biridir (Bleakley ve Fuhrer, 1997: 5). Çünkü işsizlik ve açık işler arasındaki ilişkinin bilinmesi ve bu ilişkinin boyutunun ne olduğunun belirlenmesi ekonomiler için büyük bir öneme sahiptir. Bu ilişkinin incelenmesi; işgücü piyasasındaki eşleşme sürecinin etkin olması, işgücü piyasasındaki durum ve ekonominin içerisinde bulunduğu durum hakkında önemli bilgiler vermektedir (Blanchard ve Diamond,

1989: 2).

Ülkelerin ekonomilerinde açık işler ve yüksek işsizlik oranları bulunuyor ise, mevcut işsizlerin açık işleri karşılayamaması büyük bir soruna yol açmaktadır. Açık iş oranları ve işsizlik oranları arasında negatif yönde bir ilişkinin varlığını ifade eden Beveridge eğrisi bu problemin altında yatan nedenleri araştırmaktadır. Bir başka ifadeyle, ekonomilerdeki açık işlerin işsizler ile karşılanamamasındaki etkenlerin hangi unsurlar

3.1. Açık İş

Açık iş, kuruma (İşkur) işverenler tarafından gelen işçi istemi. Daha geniş anlamda, işgücü piyasası kapsamında işveren kesimin ihtiyaçlarını belirleyerek ortaya çıkararak; meslek, istenilen beceri ve eğitim düzeyi bilgilerini elde ederek açılan mesleki eğitim kursları, işverenler için verilebilecek olası teşvik ve iş arayan kesimin doğru meslek alanlarına yönlendirilmesi anlamında alınacak kararların verilmesinde önemli verileri içerisinde barındırmaktadır. Bu doğrultuda açık iş, işgücü piyasasının taraflarından biri olan talebe ilişkin mühim bir göstergedir ve işgücü talebi için planlaması yapılan politikalar için başvuru önemli bir veriler bütünü sunmaktadır (İşkur, 2017: 14).

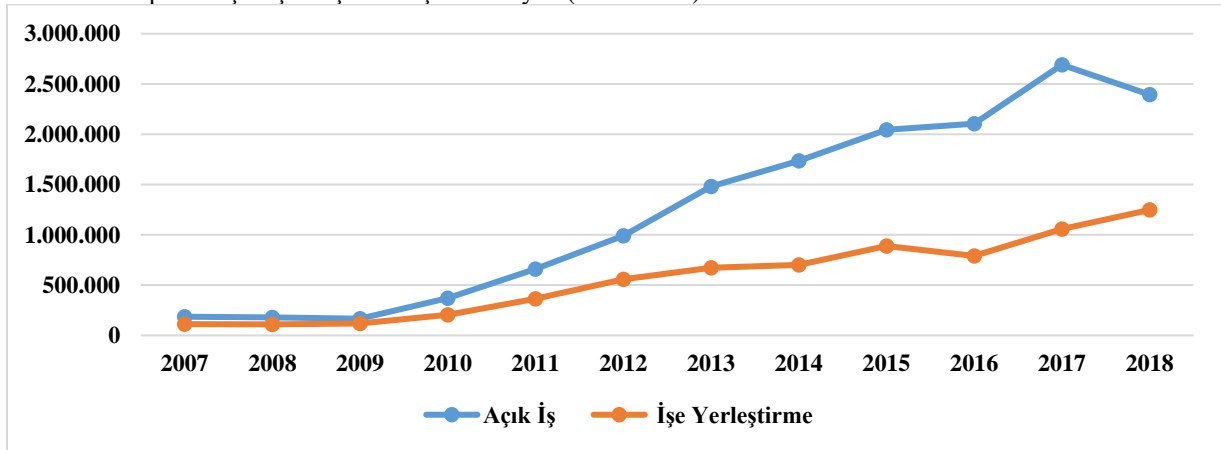
olduğunu belirlemeye çalışmaktadır (Ağayev ve Bora, 2012: 24).

Açık iş ve işsizlik arasındaki ilişkinin anlaşılması ekonomiler için büyük önem arz etmektedir. Türkiye ekonomisi için de önemli bir sorun olan bu ilişkinin taraflarından biri olan açık iş kavramı aşağıda açıklanmıştır. Ayrıca açık iş ve işsizlik uyumsuzluğu olan Türkiye’de açık iş ve işe yerleştirmeler İŞKUR’un yayınladığı verilere dayanılarak bölgesel ve mesleki açıdan değerlendirilmiştir.

Açık iş, İŞKUR’un işverenlerden aldığı işgücü talebidir. Açık işlerin ortaya çıkması, işverenlerin online olarak doldurdukları formlar ya da aynı anda aktif ziyaretler, telefonlar ve epostalar gibi yollardan elde edilmesi şeklinde olmaktadır. İşverenlerden gelen talep doğrultusunda, iş ve meslek danışmanları doğru adayın işe yerleştirilebilmesi için, işyerlerine düzenli olarak ziyarette bulunarak, işverenlerin ihtiyaçlarını iş yerlerinde tespit etmektedir (İşkur, 2018: 34).

İŞKUR tarafından yayınlanan istatistik yıllıklarından alınan verilere göre, toplam açık iş ve işe yerleştirmelerin yıllar içerisindeki projeksiyonu Grafik-1’deki gibidir:

Grafik 1: Toplam Açık İş ve İşe Yerleştirme Sayısı (2007-2018)

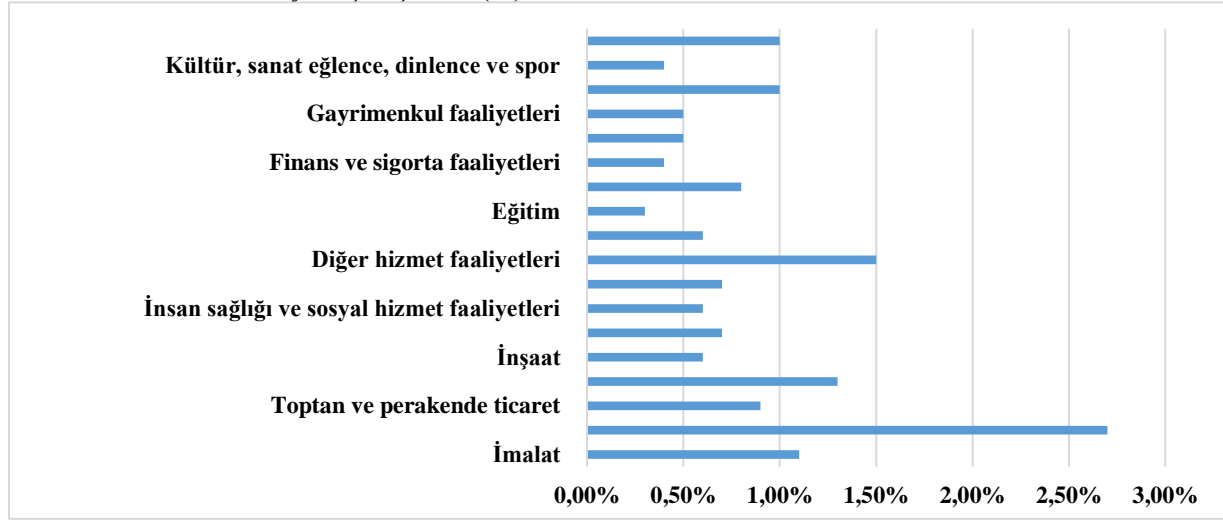


Kaynak: İŞKUR İstatistik Yıllıklarından yararlanılarak oluşturulmuştur.

Grafik-1 incelendiğinde, yıllar içerisinde mesleklere göre hem toplam açık iş sayısında hem de toplam işe yerleştirme sayısında 2018 yılı dışında yukarı doğru bir hareket olduğu görülmektedir ve 2018 yılındaki toplam açık iş sayısı 2.393.986 iken, toplam işe yerleştirme sayısı 1.247.188’dir.

Aşağıdaki Grafik-2’de ise sektörlere göre açık iş oranlarının paylarına yer verilmiştir. Grafığe göre toplam açık iş oranlarının içerisindeki en yüksek pay, % 2,7 ile ulaştırma ve depolama sektörüne ait iken, sıralama diğer hizmet faaliyetleri, konaklama ve

yiyecek hizmeti faaliyetleri ve su temini faaliyetleri şeklindedir. En düşük pay ise, % 0,30 ile eğitime aittir.

Grafik 2: Sektörler İtibariyle Açık İş Oranı (%)

Kaynak: 2018 Yılı Kasım Dönemi Özet Raporu Açık İş İstatistikleri Araştırması, İŞKUR.

Türkiye’de 2018 yılının dördüncü çeyreğinde, İşkur’un 2018 yılı Kasım dönemi özet raporu Açık İş İstatistikleri Araştırması verilerine göre, Grafik 2’de yer alan sektörlere ait en yüksek çalışan sayısı 2.287.215 ile imalat sektörüne aittir. İmalat sektörü aynı zamanda en yüksek açık iş sayısına sahip olup, bu sayı 24.881’dir. Buradan hareketle Türkiye’de işgücünün önemli bir kısmının imalat sektöründe istihdam edildiğini söyleyebiliriz. Açık iş miktarına bakıldığında ise, gelecekte de ekonomide önemli bir sıçrama olmadığı takdirde işgücünün önemli bir

kısımının imalat sektöründe istihdam edilmesi kuvvetle muhtemeldir.

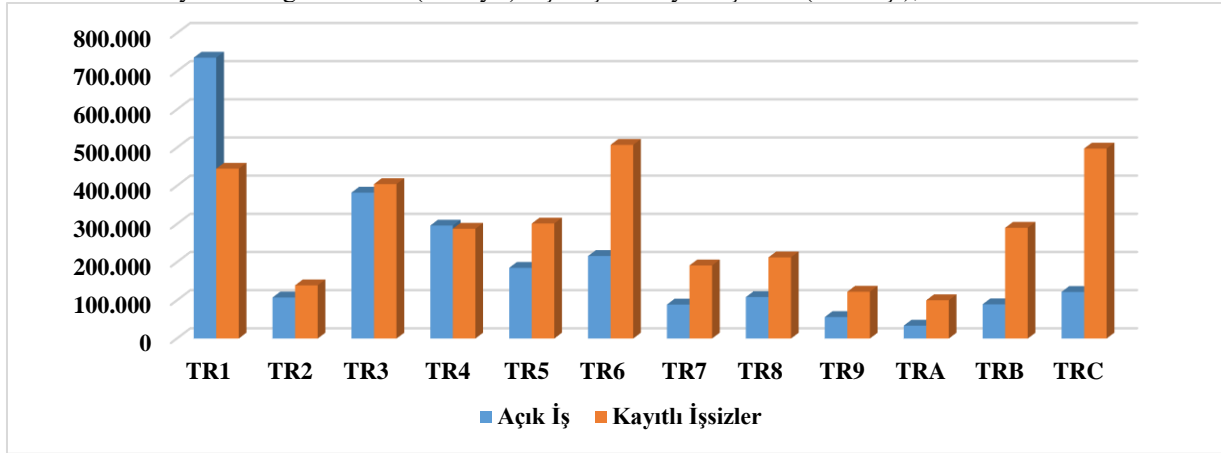
Tablo 3: İşyeri Türüne Göre Açık İş (2015-2019*)

	2015	2016	2017	2018	2019*
Kamu	12.653	6.338	8.273	25.699	11.332
Özel	2.030.603	2.099.098	2.682.984	2.368.287	1.612.579
TOPLAM	2.043.256	2.105.416	2.691.257	2.393.986	1.623.911

Kaynak: İŞKUR, 2018:34 (* Toplam sayı olmayıp, yılın belli bir kısmını kapsamaktadır.).

Tablo-3’te verilenlere göre, açık işler kamu ve özel olmak üzere iki işyeri türüne ayrılarak verilmiştir. İşyeri türüne göre en yüksek açık iş özel işyerlerine aittir. Ek olarak, 2018 yılında kamudaki yüksek açık iş sayısının nedenin toplu meslekten ihraçlar olduğunu tahmin edilmektedir.

Özel sektörde bu kadar yüksek açık iş rakamının olması özel sektörün talep ettiği işçi vasıfları ve talebin coğrafi dağılımı konusunda önemli çalışma ve işbirliğinin yapılması gereğini ortaya koymaktadır.

Grafik 3: Türkiye’de Bölgelere Göre (Düzyey I) Açık İş ve Kayıtlı İşsizler (Bin Kişi), 2018

Kaynak: İşkur, 2018 İstatistik Yılığında yararlanılarak elde edilmiştir. (Not: Veriler 2018 yılında alınan toplam açık iş ve işsizlerin sayısını kapsamaktadır.)

Grafik-3’ü incelediğimizde Türkiye’de, Düzyey I bölgelerine göre en yüksek açık iş sayısı sırasıyla TR1(İstanbul), TR3(Ege), TR4(Doğu Marmara) ve TR6(Akdeniz) bölgelerinde bulunmaktadır. En düşük açık sayısı ise, sırasıyla TRA(Kuzey Anadolu), TR9(Doğu Karadeniz), TR7(Orta Anadolu) ve TR2(Batı Marmara)’de bulunmaktadır. Bölgesel bazda kayıtlı işsiz sayısının en yüksek olduğu bölgeler sırasıyla TR6, TRC(Güneydoğu Anadolu), TR1 ve TR3 bölgesidir.

TR1 bölgesi sanayileşme ve kentleşme oranlarının yüksek olduğu bir bölgedir. Bulduğu konum itibariyle de birçok iş imkânı bulunan bir bölgedir ve yüksek açık iş sayısına rağmen, 2018 yılında bölgede kayıt altına alınan işsiz sayısı 444.992 olmuştur.

Farklı bölge ve sektörlerde açık işlerin ile işsizlerin sayılarının çok olması halinde, bu bölgelerde ve sektörlerde iş uyumlaştırma aşamalarının etkinlik göstermediği ve Beveridge eğrisinin orijinden uzakta olduğunu ifade etmektedir. Bu sorun muhtemel bir sorun olup, çözümü işsizlerin bölgeler ve sektörler arasında kaydırılmasıdır. Sektörler arası

yer değişikliği, mesleki eğitim faaliyetlerinin önemini gösterirken; bölgeler arası yer değişikliği işgücündeki sosyal hareketliliğin artırılması veya işlerin, işsizlik oranının yüksek olduğu bölgelere kaydırılması için teşvik uygulanmalarının yoğunlaştırılmasının önemini gösterir (Keskin ve Şen, 2010: 209).

Tablo-5’i incelediğimizde bu görüşü destekler nitelikte sonuçlar görmekteyiz. Örneğin, Makineci mesleğinde 48.537 adet açık iş bulunurken, bu meslekte kayıtlı işsiz sayısı 18.959’dur. Bu kayıtlı işsizlerin tamamının bu açık işlere yerleştirilmiş olduğunu varsayarsak, 29.578 açık işe kimse yerleştirilememiş olmaktadır. Burada çıkarılacak sonuç, bu meslek alanında yeterli eğitim ve beceriye sahip kişi sayısının düşük olduğudur. Söz konusu meslek alanında bütün açık işlerin ve bu meslek alanında kayıt altına alınan işsizlerin aynı bölge veya illerden gelmediği göz önüne alındığında, açık işlerin ve kayıtlı işsizlerin buluşturulması zaman alacaktır.

Tablo 5: Mesleklere Göre Açık İş ve Kayıtlı İşsizler (Bin Kişi), 2018

MESLEKLER	AÇIK İŞ	KAYITLI İŞSİZLER	MESLEKLER	AÇIK İŞ	KAYITLI İŞSİZLER
Satış Danışmanı/Uzmanı	140.495	113.159	Seramik İmal İşçisi	2.921	848
Güvenlik Görevlisi	77.044	20.257	Et ve Et Ürünleri İşlemecisi	2.365	419
Garson	75.345	61.171	Pazarlamacı	8.723	10.338
Turizm ve Otelcilik Elemanı	50.669	19.381	Plastik Enjeksiyon Üretim Elemanı	6.848	1.682
Konfeksiyon İşçisi	38.368	16.931	Diğer Büro Elemanları	4.933	3.930
Reyon Görevlisi	38.588	37.958	Depo Sevkiyat Sorumlusu	5.420	2.897
Makineci	48.537	18.959	Ayakkabı İmalatçısı	4.388	3.712
Kasiyer	39.654	40.206	Resepsiyonist (Ön Büro Elemanı)	5.945	7.351
Büro Memuru	39.476	109.603	Veri Giriş Kontrol İşletmeni	1.995	4.999

Çağrı Merkezi Müşteri Temsilcisi	32.472	17.896	Servis Şoförü (Okul)	2.715	2.656
Proses İşçisi	18.848	4.453	Dikiş Makinesi Operatörü-Kumaş	4.158	1.774
Perakende Satış Elemanı (Gıda)	17.032	5.437	Hava Limanı Yolcu Hizmetleri Görevlisi	3.892	934
Şoför-Yük Taşıma	22.491	31.430	Akaryakıt Satış Elemanı (Pompacı)	7.234	5.381
Müşteri Hizmetleri Görevlisi/Asistanı	13.213	4.222	Kamyon Şoförü	4.497	6.112
Aşçı Yardımcısı	16.478	30.369	CNC Torna Tezgâhı Operatörü	7.528	2.013
Hemşire	10.766	22.910	Kuruyemiş Paketleme İşçisi	2.373	637
Ön Muhasebeci	24.097	44.178	Hasta ve Yaşlı Bakım Elemanı	3.934	7.063
Dokuma Konfeksiyon Makineci	18.867	4.389	Tır-Çekici Şoförü	3.845	3.430
İplik Eğirme Operatörü	5.874	2.145	Kahve ve Kakao Hazırlayıcısı/Barista	2.650	1.808
Aşçı	15.150	23.295	Diğer İmalat ve İlgili İşçiler (Elle)	2.392	923
Diğer İmalatla İlgili İşçiler (Makine ile)	7.999	2.923	Kaynakçı (Oksijen ve Elektrik)	5.794	5.589
Sekreter	10.697	56.215	Servis Elemanı (Garson Yardımcısı)	2.962	4.007
Şoför (Yolcu Taşıma)	9.649	18.784	İstihsal Teknisyeni	1.915	304
Gaz altı Kaynakçısı	15.305	4.601	Kalite Kontrolcü-Tekstil	3.972	1.807
Elektrikçi (Genel)	14.865	13.295	Başka Yerde Sınıflandırılmamış Kaba İnşaat ve İlgili İşlerde Çalışan Sanatkarlar	2.194	2.383
Ambar/Depo Görevlisi	13.822	6.786	Halkla İlişkiler ve Tanıtım Meslek Elemanı	2.228	1.746
Müşteri Temsilcisi	7.681	7.798	Uçak Bakım Teknisyeni (Gövde, Motor)	1.686	1.003
Seyahat Servis Elemanı (Host/Hostes-Otobüs/Tren)	7.321	3.015	Piliç Kesim ve İşleme Elemanı	1.790	601
Hasta Danışmanı	5.615	6.403	Satış Temsilcisi	5.772	6.756
Kalite Kontrolcü	7.991	4.420	Seri Üretim Tezgâh Operatörü	1.940	113
Forklift Operatörü	8.972	2.640	Düz Dikiş Makineci	3.038	2.972
Bisküvi İmalat İşçisi	2.917	993	Diğer Sağlık Personeli	1.909	1.284
Meyve, Sebze Ayıklama İşçisi	3.327	1.116	Temel İmalat (Talaşlı) ve Montaj Elemanı	2.575	377
Dokuma Makineleri Operatörü/Dokumacı	5.515	1.214	Muhasebeci	5.055	1.2547
Hasta Kabul Görevlisi	4.198	16.483	Tuğla İmal İşçisi	1.550	308
Mermer İşçisi	5.607	2.413	Diğer Mobilyacılar ve İlgili İşçiler	1.542	419
Servis Komisi	7.201	10.515	Tıbbi Dokümantasyoncu ve Sekreter	1.726	11.706
Mental Mamuller Montaj İşçisi	5.330	1.465	Hasta Yönetimi ve Organizasyonu, Sağlık Kurumları İşletmeciliği Meslek Elemanı	3.025	427
Muhasebe Meslek Elemanı	4.527	9.790	Sevkiyat Görevlisi	6.260	4.023
Lojistik Elemanı	3.761	2.339	Gemi Onarım İşçisi	1.884	63

Diğer Öğretmenler	3.190	800	Nitelik Gerektirmeyen Meslekler	859.180	1.610.316
İnşaat Kalfası (Genel)	2.557	1.405	Diğer Meslekler	482.150	964.217
Market Elemanı	3.572	3.966	TOPLAM	2.393.986	3.509.603

Kaynak: İşkur, 2018 İstatistik Yılığında yararlanılarak elde edilmiştir.

Meslek açısından açık iş ve kayıtlı işsizlerin uyumsuzluğunun bir başka yönü de bir meslek bakımından kayıtlı işsizlerin sayısının açık iş sayısından fazla olmasıdır. Örneğin, Tablo-5'te yer alan mesleklerden büro memurluğunda kayıtlı işsiz sayısı 109.603 iken, bu meslek alanında açık iş sayısı 39.476'dır. Yine benzer bir örnek olarak, sekreterlik mesleğini verebiliriz. Bu meslekte de kayıtlı işsiz sayısı 56.215 iken, açık iş sayısı 10.697'dir. Dolayısıyla bu durum bize bazı meslek dallarında yeterli sayıda açık iş ya da kayıtlı işsizlerin (potansiyel) olmadığını ve tersinin de geçerli olduğunu göstermektedir.

Öncelikle, mevcut birçok meslekte açık iş ve kayıtlı işsizler arasındaki uyumsuzluğun giderilmesi için harekete geçilmelidir. Örnek verecek olursak, Mental Mamuller Montaj İşçisi mesleğinde 5.330 açık iş bulunurken, bu meslekteki kayıtlı işsiz sayısı 1.465'tir. Bu durumda olan mesleklerden bazıları; gemi onarım işçisi, temel imalat (talaşlı) montaj işçisi, forklift operatörü, seri üretim tezgâh operatörü, kalite kontrolcü, makineci, konfeksiyon işçisi meslekleridir. Bu gibi açık iş ve kayıtlı işsiz sayısının uyumlarının arasında ciddi farkların olduğu mesleklerde Milli Eğitim Bakanlığı, YÖK, Aile, Çalışma ve Sosyal Hizmetler Bakanlığı tarafından ilerleyen yıllarda ortaya çıkabilecek ihtiyaçlar doğrultusunda mesleki eğitimlerin verilmesi noktasında güçlü ve kolektif bir çalışma ortaya konulması elzem bir ihtiyaçtır.

Tablo-5 incelendiğinde, 2018 yılında kayıt altına alınan açık iş ve işsizlerin toplam sayılarının sırasıyla, 2.393.986 ve 3.509.603 olduğu görülmektedir. Bu durum da bize devam eden süreçte, yeni iş alanlarının oluşturulması gerektiğine işaret etmektedir.

4. Sonuç

Türkiye'de yıllardır süregelen yapısal bir işsizlik sorunu bulunmaktadır. Yapısal işsizlik, ekonomilerin yapısının özelliklerine ve talep yapısındaki değişimlere bağlı olarak ortaya çıkmaktadır. Bu işsizlik türü ekonomi içerisinden veya dışarıdan kaynaklanabilmektedir. Ekonomilerde sektörler arasında kayma yaşanması ile iş gücünde de bir kayma yaşanır ancak, bu işgücünün yeni sektörde hemen iş bulması mümkün olamamaktadır. Bir ekonomide açık iş ve kayıtlı işsiz sayısında ve eşleşmelerinde yaşanan uyumsuzluğun nedeni olarak açık iş ve kayıtlı işsizlerin bulunduğu

bölge ve illerin farklı olması gösterilebilir. Ek olarak, bu uyumsuzluk yaşanan teknolojik gelişmeler nedeni ile yerine makinelerle bırakmak zorunda kalan meslek sahipleri işsiz konuma gelebilmektedir. Yahut gelişme yolunda olan ülkelerdeki gibi yaşanan ekonomik gelişmeler neticesinde ülkede önemli bir sektörel kayma olması halinde işgücünün önemli bir bölümü işsiz kalabilmektedir. Ayrıca işsizlik, değişen ülke ekonomisine bağlı olarak sektörel kaymalardan da kaynaklanabileceği gibi işgücünü oluşturan bireylerin becerilerinin, meslek, sektör ve coğrafi dağılım bakımından işgücü talebinin yapısıyla uyumlanmasından kaynaklanabilir.

Türkiye'de Düzey I bölgelerine bakıldığında (Grafik-3), açık iş ve kayıtlı işsiz sayılarının önemli farklılıklar olduğu görülmektedir. Bu bölgelerin bazılarında açık iş sayısı yüksek iken, bazılarında ise kayıtlı işsizlerin sayısı yüksektir. Bu durumda bölgeler arası açık iş ve kayıtlı işsiz sayısının uyumlaştırılması ve aynı zamanda bu uyum sürecinin olabildiğince kısa tutulması gerekmektedir.

Bir meslek dalında kayıtlı işsizlerin sayısının toplam açık iş sayısından fazla olduğu durumlarda, ya bu meslek alanında yeni iş alanı oluşturulması, kayıtlı işsizlerin açık iş olan bölgelere kaydırılması ya da başka meslek alanlarında değerlendirilmesi için adım atılacaktır. Uygulanacak politikaların açık iş ve kayıtlı işsiz sayısının uyumlaştırılması noktasında zamana ihtiyacı olacaktır. Bu süre ne kadar uzarsa işsizlik de o kadar derinleşecektir. Dolayısıyla, işsizlikle mücadele noktasında, işgücü piyasasında ihtiyaç duyulan, ülkelerin yürütecekleri istihdam politikalarının etkinliği açısından açık iş, kayıtlı işsizler, işe yerleştirmeler benzeri konularda mobilitenin artırılması önemli bir konudur. Öyle ki, sağlıklı bir veri akışının sağlanması, açık iş ve kayıtlı işsizlerin uyumlaştırılması noktasında verilecek eğitimler, yönlendirmeler ve yeni iş alanlarının oluşturulması gibi çalışmaların başarı oranlarının yükselmesine destek olacaktır. Uyumlaştırmanın yapılabilmesi için ülkenin Milli Eğitim Bakanlığı, YÖK, Aile, Çalışma ve Sosyal Hizmetler Bakanlığı gibi istihdam ile ilgili kurumların ortak ve eş zamanlı hareket ederek bir çalışma yürütmeleri yapısal işsizliğin derinleşmesine engel olabilecek en önemli adım olacaktır.

Kaynakça

- Acar, O. K. ve Yabanova, E. K. (2017). Aktif İşgücü Piyasası Politikaları Çerçevesinde Kütahya İşkur'un Mesleki Eğitim Faaliyetlerinin İncelenmesi. *Mehmet Akif Ersoy Üniversitesi İktisadi ve İdari Bilimler Fakültesi Dergisi*, 4(2), 85-110.
- Ağayev, S. ve Bora, A. (2012). Türkiye İçin Beveridge Eğrisi ve Emek Piyasası Üzerine Bir İnceleme. *Finans Politik & Ekonomik Yorumlar*, 49(565), 23-35.
- Ay, A. (Ed.) (2007). *Türkiye Ekonomisi-Makroekonomik Sorunlar ve Çözüm Önerileri*, Konya: Çizgi Kitabevi.
- Blanchard, O.ve Diamond, P. (1989). The Beveridge Curve. *Brookings Papers on Economic Activity*. 20(1), 1-76.
- Bleakley, H.ve Fuhrer, C. J. (1997). Shifts in the Beveridge Curve, Job Matching and Labor Market Dynamics. *New England Economic Review*, 3-19.
- Bozdağhoğlu, Y. U. (2008). Türkiye'de İşsizliğin Özellikleri ve İşsizlikle Mücadele Politikaları. *Sosyal Bilimler Dergisi*, 20, 45-64.
- Case, Karl E. ve Fair, Ray C. (2007). *Principles of Macroeconomics*. 8. Baskı. New Jersey: Pearson – Prentice Hall.
- Ekin, N. (2003). Türkiye'de İşsizlik: "İş Aramayan İşsizler-Kırsal Yoksullar-Kentsel Kayıt Dışı Yapay İstihdamdakiler-Açık İşsizler". *Kamu-İş*, 7(2).
- Gökçen, A. M. (1973). Türkiye'de İstihdam Politikası. *İstanbul Üniversitesi İktisat Fakültesi Mecmuası*, 33: 1-4.
- Gölhan, M. (2012). Türkiye'de Sanayileşme ve İstihdam. *Journal of Social Policy Conferences*, 0 (39), 9-20.
- Kasapoğlu, M. M. ve Murat, S. (2018). Aktif İstihdam Politikaları ve Türkiye'de İşkur Tarafından Uygulanan Aktif İstihdam Politikalarına Güncel Bir Bakış. *Mehmet Akif Ersoy Üniversitesi Sosyal Bilimler Dergisi*, 10(25): 485-502.
- Kanca, O. C. (2012). Türkiye'de İşsizlik ve İktisadi Büyüme Arasındaki Nedenselliğin Ampirik Bir Analizi. *Çukurova Üniversitesi Sosyal Bilimler Enstitüsü Dergisi*, 21(2), 1-18.
- Kosfeld, R., C. Dreger, H.F. Eckey (2006). On the Stability of the German Beveridge Curve: A Spatial Econometric Perspective. *IZA Discussion Paper Series*.
- Krugman, P. ve Wells, R. (2009). *Macroeconomics*. 2. Baskı, New York: Worth Publishers.
- Mankiw, N. G. (2007). *Principles of Macroeconomics*. 4. Baskı, USA: Thomson – South Western.
- Miles, D. ve Scott, A. (2002). *Macroeconomics*. New York: John Wiley and Sons Inc.
- Öksüz, D. (2007). *İŞKUR'un İşe Yerleştirme Hizmetleri, Özel Sektör Üzerine Etkisi ve Etkinliğinin Arttırılması*. Uzmanlık Tezi. Ankara.
- Samuelson, P.A. ve Nordhaus, W. D. (2010). *Macroeconomics*. 19. Baskı, Boston: McGraw Hill.
- İŞKUR (2017). 2017 Yılı İşgücü Piyasası Araştırması- Mesleki, Bilimsel ve Teknik Faaliyetler Sektör Raporu.
- İŞKUR (2018). Türkiye İş Kurumu Onuncu Yıl Genel Kurul Çalışma Raporu.
- İŞKUR (2018). 2018 İstatistik Yıllığı. <https://www.iskur.gov.tr/kurumsal-bilgi/istatistikler/>.
- TÜİK (2007). İşgücü, İstihdam ve İşsizlik İstatistikleri Sorularla Resmi İstatistikler Dizisi 1, Yayın No. 3095, Ankara.
- TÜİK, 2020. http://tuik.gov.tr/PreTablo.do?alt_id=1007.
- Ünsal, Erdal M. (2009). Makro İktisat. 8. Baskı, Ankara: İmaj Yayıncılık.
- Yasiv, E. (2006). The Beveridge Curve. *IZA Discussion Paper*, No. 2479.
- Yıldırım, K., Karaman, D. ve Taşdemir, M.(2010). *Makro Ekonomi*. 9. Baskı, Ankara: Seçkin Yayıncılık.
- Yıldız, K. (2014). İşsizlik Türleri, Her Bir İşsizlik Türünün Toplam İşsizlikteki Payı ve Çeşitli Demografik Parametrelerle İlişkisi. *Akademik Bakış Dergisi*, Sayı: 45.
- Zaim, S. (1997). *Çalışma Ekonomisi*, 10. Baskı, İstanbul: Filiz Kitabevi.