



## KIRSAL ALANIN DÖNÜŞÜMÜ: KIRKLARELİ – LÜLEBURGAZ - PINARHISAR ÖRNEĞİ

Dr. Ahmet YAMAN<sup>18</sup>

### ÖZET

Kırsal alanlar ve bunun bir parçası olan köyler, ekonomi, politika ve sosyolojinin inceleme konusunu oluşturmaktadır. Kırsal alanlar genel olarak iki ana başlık altında ele alınmaktadır. Birinci başlıkta kırsal kalkınma ve geri kalmışlık, kırsal alanda tarımsal faaliyetlerin düzenlenmesi, desteklenmesi ve geliştirilmesi yer almaktadır. İkinci başlık ise, kırsal alanın yaşam kalitesinin yükseltilmesi, kır ve kentin ayrılan yönleri, kırdan kente yönelen göçün analizi gibi konulardan oluşmaktadır. Her iki ana başlık zamana, mekana ve ölçeğe göre çok boyutlu olarak incelenebilmektedir. Bu çalışmada, ilk olarak Türkiye'deki tarım politikası ve araçlarının 1980 sonrası dönemdeki değişimlerine değinilmektedir. Ardından tarım ekonomisi, ölçek ekonomisi kavramı ve mülkiyet ilişkisi bağlamında ele alınmaktadır. Böylece ölçek ekonomisinin kırsal alandaki tarımsal ve hayvansal üretim süreçlerine etkisi incelenmektedir. Bu bağlamda ölçek ekonomisinin getirdiği bir zorunluluk olarak tarım alanlarında ve kullanılan üretim araçlarında, aynı zamanda hayvancılık tesislerinde kullanılan üretim araçlarında meydana gelen değişim ve dönüşümler Kırklareli Bölgesi-Pınarhisar İlçesi özelinde incelenmektedir. Bu amaçla çalışma, tarımda verimlilik artışını destekleyen ölçek ekonomisinin zorlaması ve 2000 sonrası tarım politikalarının değişmesi ile birlikte Kırklareli ili Pınarhisar ilçesindeki kırsal alanlarda yer alan hayvancılık tesislerindeki değişimlere odaklanmaktadır. Bu tesislere bağlı olarak belirtilen bölgede kümelenmelerin olduğu ve buna bağlı olarak kullanılan tarım aletlerindeki niteliksel ve niceliksel değişimlerin gerçekleştiği ileri sürülmektedir. Sonuç olarak, bölgede yaşayan köylü ve çiftçinin sermaye yetersizliği nedeniyle topraklarını kaybettiği, tarımsal faaliyetlerin dışında kaldığı vurgulanmaktadır. Yeni dönemde kırsal alanın dışında hizmet ve sanayi sektöründe sermayesini kazanan kişiler tarafından tarımsal ve hayvancılık üretiminin yapıldığı gözlemlenmektedir. Bu değişime bağlı olarak tarımsal iş gücünde dönüşüm yaşandığı iddia edilmektedir.

**Anahtar Sözcükler:** Tarım Politikası, Ölçek Ekonomisi, Kırsal Emeğin Dönüşümü, Yeni Çiftlikler

<sup>18</sup> Danışman, Mersin Esnaf ve Sanatkarlar Odaları Birliği. E-Posta: ahmet.yaman@yahoo.com.tr



## **Transformation of Rural Area: Case of Kırklareli- Lüleburgaz- Pınarhisar**

### **ABSTRACT**

The study of rural areas and villages is composed of investigation of economy, politics, and sociology. Rural areas are considered under two main subjects. Firstly, development and underdevelopment are viewed under the first heading, organizing, supporting, and revealing agricultural activities in the region. On the other hand, the second heading consists of topics such as the separation aspects of the countryside and the city, and the analysis of the rural to the city to be surrounded. Both main titles can be examined multi-dimensionally according to time, place, and scale. The study argues that the changes in agricultural policies and tools for the post-1980 period in Turkey. It is also addressed in the context of the economy, scale economy, and ownership. The impact of this scale economy is on agricultural and animal production processes in its economy is examined. In this context, changes and transformations in agriculture and used production tools as a necessity brought by the economy of scale and the production tools used in livestock facilities are examined in the Kırklareli Region-Pınarhisar District. It is included in the changes in livestock facilities in the Pınarhisar district of Kırklareli province. It is asserted that there are clusters specified in connection with these facilities and that there are qualitative and quantitative changes in the agricultural equipment used accordingly. As a result, it is emphasized that peasants and farmers have lost their lands due to lack of capital and continuing agricultural activities. Agricultural and livestock production is carried out by people who have gained new supervision service and industrial capital. It is claimed that there has been a transformation in the agricultural workforce due to this change.

**Key Words:** Rural Policy, Scale Economy, Transormation of Rural Labour, New Firms



## **GİRİŞ**

Devletin tarım sektörünün gelişmesini sağlamak için yürüttüğü tüm uygulamalar tarım politikası bağlamında incelenmektedir. Tarım politikası genel olarak iki ana başlık altında ele alınmaktadır. Birinci başlıkta, tarım sektörünü geliştirme, üreticilerin gelirini arttırma, kırsal kesimin yaşam düzeyini iyileştirme, kent ve kır arasındaki gelir dağılımındaki adaletsizlikleri giderme, tüketiciyi fiyat artışına karşı koruma gibi konulardan oluşmaktadır. İkinci başlıkta ise, devletin tarım sektörüne yönelik uyguladığı teşvik, destek, hibe vb. politika araçlarının değerlendirilmesi ile ilgilidir (Dernek, 2006: 182). Bu bağlamda, tarım politikası sosyal, ekonomik, politik pek çok koynuyu içeren, kır ve kent arasındaki ilişkiyi etkileyen politika ve uygulama araçlarından oluşmaktadır.

Bu çalışmada, Türkiye’de uygulanan tarım politikalarının değişim ve dönüşümüne değinilerek çalışmamızın konusunu oluşturan yeni dönem çiftliklerin gelişimine zemin hazırlayan ekonomik ve politik süreçler incelenmektedir. Türkiye’nin tarım politikası 1923’ten günümüze kadar çeşitli dönemlerde ve kendine özgü koşullara göre farklılık göstermektedir. Çalışmanın amacı tarım politikalarının tarihsel bir incelemesini vermek olmadığından günümüz tarım ekonomisini ve politikasını şekillendiren 1980 sonrası tarım politikalarının tarım kesimi üzerindeki etkisine değinilmektedir.

1980 sonrası süreç Türkiye’nin ekonomi-politikasında köklü değişikliklerin yaşandığı bir dönemdir. Bu dönemde, 24 Ocak Kararlarıyla birlikte yeni ekonomi politikasının kararları hayata geçirilmiştir. Bu kararlar, mal ve hizmetlerin fiyatının piyasa koşullarında belirleneceği, yeni arz ve talebin piyasa fiyatlarına göre belirleneceği bir varsayıma dayanmaktadır. Bu nedenle fiyat denetimleri kaldırılmış, ihracatın arttırılmasına yönelik politikalara başvurulmuştur. Bu bağlamda özel sermaye teşvik edilmiş mevcut kapasitenin tam kullanılmasına yönelik politikalar izlenmiştir. Alınan bu kararlar doğrultusunda tarım ürünlerinde fiyatlar kontrol altına alınmış bunun sonucunda ise çiftçilerin gelirleri azalmıştır (Teoman, 2001: 47, Kepenek ve Yentür, 2010: 195-198).



Tarım kesimine bu dönemin en önemli yansıması, tarım ürünlerindeki fiyat artışlarının önüne geçmek adına tarım ürünlerinin alış fiyatlarının düşük belirlenmesidir. 1980 sonrası dönemin bir diğer önemli özelliği ise Kamu İktisadi Teşebbüslerinin özelleştirilmesi olmuştur.

Gülten Kazgan, 1980 sonrası ekonomi politikalarının Türkiye'nin 1930-1980 arasındaki dönemde tarımın gelişmesi ve desteklenmesi için oluşturulan kurumları, örgütleri özelleştirdiği ve planlamacı politikaları tasfiye ettiğini söylemektedir. Yeni dönemde tarımda serbest piyasa ekonomisinin geçerli olacağını ve doğrudan gelir desteği (DGD) politikasına geçileceğini belirtmektedir (Kazgan, 2003: 396).

24 Ocak 1980 kararlarıyla şekillenen 1980 sonrası ekonomi- politikası Türkiye'nin dışa açılma ve serbestleşme dönemidir. İthal ikameci politikaların yerine neo-liberal politikaların hayata geçirildiği, devletin yeniden yapılandığı bir süreçtir. Dönemin iktisadi çerçevesini belirleyen 24 Ocak kararlarının tarım kesimi üzerindeki etkisi devletin etkinliğinin azaltılması adına desteklenen ürün sayısını hızla azaltmış, ürün fiyatlarının belirlenmesini piyasa şartlarında oluşması adına devlet destekleri kaldırılmıştır (Ortaç, 2006: 108).

1980 sonrasında desteklemelerde uygulanan politika ile birlikte tarımsal alım gücü seviyesinin düşük tutulması, tarımsal ürünlerin fiyatlarını da aşağı çekmiş böylece artmakta olan kentsel nüfusun ihtiyaçlarının karşılanması hedeflenmiştir. Aynı zamanda da kentlere doğru göçün etkisiyle kentlerde gelişen sanayi sektörü için ucuz iş gücü istihdamı da yaratılmıştır. Bunun yanı sıra sanayi için girdi ürünlerinin fiyatlarının düşük tutulması maliyetleri düşürmekte ve ihracatın dolaylı yoldan arttırılması hedeflenmiştir. Bu bağlamda desteklenen ürün sayısı 1970'lerde 24 ürüne kadar destek sağlanırken 1980'lerin sonuna doğru 10 ürüne kadar düşmüştür (Ulukan, 2009: 110).

1990'lar ise Türkiye'nin ekonomik ve politik yapısında istikrarsızlığın ve dalgalanmaların yaşandığı dönemdir. Bu istikrarsızlık hem dış etkilerden hem de ülke içinde yaşanan krizlerden kaynaklanmaktadır. Bu dönemde Türkiye ekonomik krizler ile boğuşmak zorunda kalmıştır. 1994 yılında Ekonomik Önlemler ve Uygulamalar Planı, mali piyasalara ve döviz kurlarına istikrar sağlamak, enflasyonu düşürmek, sürdürülebilir kalkınmayı



sağlamak ve yapısal reformları uygulamak olan genel hedefleri belirlemiştir. Bu plan içerisinde tarım sektörüne de belirli ürün veya ürün gruplarına yönelik kaynak aktarılması hedeflenmiştir. Bu doğrultuda doğrudan destekleme politikaları benimsenmiştir. 1980'li yıllarda 10'a kadar düşük ürün bazlı destekler bu dönemde 20'nin üzerine yeniden çıkarılmıştır. 1990-2001 dönemi içerisinde devlet destekleri pazar fiyatlarının desteklenmesi, dolaylı gelir destekleri, doğrudan gelir destekleri ve genel hizmetler çatısı altında toplanmıştır. Genel olarak bakıldığında devlet üretici fiyatlarının desteklenmesi, kullanılan girdilere sübvansiyonların sağlanması ve kısa vadeli uygun krediler sağlanması gibi araçları kullanarak tarım piyasalarını desteklemeye çalışmıştır. 2000 yılı öncesinde uygulanan fiyat politikaları nedeniyle iç fiyatlar ile dünya fiyatları arasında dengesizlik meydana gelmiştir. Bu dönemde hem dışarıya karşı korumacı önlemler alınmış hem de 1990'lı yılların istikrarsız uygulanan politikaları nedeniyle de tarım politikaları olumsuz etkilenmiştir (Eğri, 2011: 110-115).

2001'de uygulanmaya başlayan Tarım Reformu Uygulama Projesi ise 2000 sonrası tarım politikalarının genel çerçevesi çizilmiştir. Tarım Reformu Projesinin öncelikli amacı, tarımsal reform programını uygulamada hükümete yardımcı olmaktır. Bu reform programı ile teşvik ve sübvansiyonların azaltılması hedeflenmiştir. Bunların yerine tarımsal endüstri teşvikleri verilerek tarımsal verimliliğin artırılması amaçlanmıştır. Tarım Reformu Uygulama Projesi kapsamında tarım politikalarının sağlıklı bir şekilde yürütülebilmesi adına düzenli bir kayıt sistemi istenmiştir. Bu bağlamda 2001 yılında Çiftçi Kayıt Sistemi (ÇKS) uygulamaya konulmuştur. Bu sistemde, yetiştirilen bütün hayvanlar, işlenen arazi miktarları, hangi ürünlerin yetiştirildiği, ürün üreticilerinin sahip oldukları tarım aletleri ve makinelerine ait bilgiler sisteme kaydedilmektedir (Gaytancıoğlu, 2009: 103).

ÇKS ile Türkiye tarım ve hayvancılığının kayıt altına alınması önemli bir gelişmedir. Bununla birlikte 2000'li yılların başına kadar uygulanan tarım destekleme araçlarının yerine Doğrudan Gelir Desteği (DGD) uygulamasına geçilmesi için alt yapı da oluşturulmuştur. Mevcut destekleme politikalarının kamu maliyesine getirdiği yükler nedeniyle 2000/267 sayılı Bakanlar Kurulu kararıyla DGD uygulamasına geçilmiştir. Bu uygulama gereği, ÇKS sistemine kayıtlı çiftçilerin yıl içerisinde işledikleri arazilerinin 500 dekarına kadar ödeme



yapılmasına imkân sağlanmaktadır. 2000 yılına kadar uygulanan destekleme politikaları önceki dönemlere göre fazla iken 2001 sonrası destekleme 2-3 kaleme inmiştir. Ağırlık Doğrudan Gelir Desteğine verilmiştir. Bu destek, üreticilerin gelir düzeylerini etkilemek amacıyla kamu kaynaklarından transfer yapılması işlemi olarak tanımlanmaktadır (Sorman, 2002: 5).

Doğrudan Gelir Desteği politikasının diğer destekleme politikalarının yerini alması beraberinde birtakım eleştirileri getirmiştir. Çiftçiler arasında gelir dengesizliğini gidermek amacıyla fakir çiftçileri hedef alan DGD'nin Türkiye'de ÇKS kurmak için bir araç olduğu söylenmektedir. Bunun yanında DGD ödemesinin bir yan etkisi de büyük çiftçilere satın alma gücü kazandırmasıdır. Türkiye'de DGD'nin amacının ne olduğu çok net belirlenmediği için olumlu sonuçlar vermemektedir. Tarımdan gelir elde edenler yerine ÇKS belgesi olan tarımsal faaliyeti olmayanlarında yararlandığı bir kaynak olarak görülmektedir (Yılmaz ve diğerleri 2008: 263).

ABD ile AB'nin DGD uyguladığı alanlar (bizdeki çay, tütün, fındık gibi) aşırı üretim dolayısıyla pazarlama ve stok sorunları yaşayan kesimdir. Dolayısıyla ekim alanı sınırlamasına tabi tutulan çiftçilere uygulanmaktadır. Böylelikle gelir kayıplarının önüne geçilmektedir. Türkiye'de ise DGD sisteminin olağan uygulama dışına taşması ciddi mantık ve politika hatası kaynak israfı olarak değerlendirilmektedir. Örneğin ABD'de DGD'nin payı %10, pazar fiyatı desteğinin %50, girdi desteği %10 iken AB'de bu oranlar sırasıyla %30, %55 ve %8'dir (Kazgan, 2003: 404).

Türkiye'de ise 2003 ve sonrasında İMF ile yapılan anlaşmaya göre yardım politikası değiştirilmiştir. Doğrudan Gelir Desteği uygulanmaya başlanmıştır (Dernek, 2006: 207). Bu durum ise ürün ayırımı yapmadan para dağıtılmasına yol açtığı için eleştirilmektedir. Kazgan'a göre 10 dekar toprağı olan yılda 50 dolar, 100 dekar olan 500 dolar alacak demektir. 20 milyon hektar ekili dikili alanın yarısı tapulu varsayılırsa, devlet 500 milyon dolar tutarında bir meblağı, sadece dış merkezleri tatmin için belirli hedefi olmadan dağıtacak demektir. Türkiye tarımının sürdürülebilir bir şekilde gelişmesini engelleyeceği belirtilmektedir (Kazgan, 2003: 404).



Aynı zamanda DGD ödemeleri vergi ödeyen mükelleflere de ek yük getirmektedir. OECD tarafından yapılan pilot çalışmaya göre, piyasa fiyat destekleri, üretime bağlı olarak yapılan ödemeler, girdi destekleri ve ekim alanına göre yapılan doğrudan gelir ödemelerinin etkisi değerlendirilmiştir. Doğrudan gelir ödemelerinin, üretime bağlı olarak yapılan ödemelere ( ve diğer destekleme uygulamalarına) kıyasla, üretim ve net ticaret üzerindeki etkisinin daha düşük olacağı görüşüne yer verilmiştir (Babacan, 2015: 21).

2000’li yıllar sonrasında değişen tarım politikası ve araçları tarımsal üretim süreçlerine etki ederken dolaylı yollardan da hayvancılık politikasını etkilemektedir. Buna göre 2000 yılı sonrasında hayvancılık destekleme politikaları da değişimden etkilenmiştir. 2005 yılına kadar olan dönemde hayvancılık örgütlenmesini ve hayvan sağlığı çalışmalarına ağırlık verilmiştir. 1990’larda başlayan özelleştirmeler 2000’lerde üreticilerin kurduğu birlik ve kuruluşlara dönüşmüştür. 2000 yılından itibaren hazırlanan beş yıllık hayvancılık destekleme politikaları, 2008 yılından itibaren yıllık olarak uygulanmaya başlanmıştır. Toplam destek bütçesi içerisindeki payı %7 civarında olan hayvancılık desteklerinin 2010 yılında %20’lerde gerçekleşmiştir. Özellikle son yıllarda hayvancılık yatırımlarını cazip hale getirmek için %100’e ulaşan kredi destek uygulamalarına ağırlık verilmiştir (Eğri, 2011: 130, DPT, 2005: 150).

Hayvancılık politikasının desteklenmesi için kamu teşkilat sisteminde yeni kurumlar örgütlenmiştir. Örneğin, 2007 yılı itibariyle Tarım ve Kırsal Kalkınma Destekleme Kurumu bu kurumların başında gelmektedir (TKDK, Tarım ve Kırsal Kalkınma Destekleme Kurumu, 2015: 1). TKDK, AB ve uluslararası kuruluşlardan gelen kaynaklar eliyle kırsal kalkınma programlarını uygulamakla sorumlu tutulmuştur. Bu kurumun sağladığı destekler; çiftlik faaliyetlerinin geliştirilmesi, yerel ürünler ve mikro işletmelerin geliştirilmesi, kırsal turizmin geliştirilmesi ve kültür balıkçılığının geliştirilmesi gibi ana başlık ve alt-başlıklardan oluşmaktadır. Tüzel ve gerçek kişilerin başvuruda bulunabildiği program çerçevesinde AB ve Türkiye Cumhuriyeti eş finansmanından yaratılan kaynak bölüştürülmektedir. Programdan yararlanacak kişilere %50, %60 oranında destekler sunulmaktadır (TKDK, Tarım ve Kırsal Kalkınmayı Destekleme Kurumu, 2015:10).



Son yirmi yılda, Türkiye'nin tarım politikası ve araçlarını incelediğimizde yeni bir döneme girildiğini söyleyebiliriz. Özellikle ÇKS ile kayıt altına alınan tarım üreticileri ve ekipmanları, bu sisteme dâhil olmaları şartıyla devletin tarım politikası araçlarından ve desteklerinden yararlanmaktadır. Bununla birlikte DGD ile üretimden bağımsız bir şekilde kamu kaynağının transferi yoluna gidilmiş ve tarım politikası araçları içerisinde DGD ön plana çıkarılmıştır.

Özetle, Türkiye tarım politikasının üretim ve fiyatlarının piyasa mekanizması içerisinde belirlenmesi için geçmiş dönemde uygulanan destekleme politikaları geride bırakılmıştır. Son dönemde ise kredi uygulamaları yöntemiyle üreticilere finansal destek sağlama yoluna gidilmiştir. Bu yöntemin en belirgin olduğu sektör ise hayvancılık sektörü ve çiftliklerin kurulması ve geliştirilmesi sürecidir. Bu bağlamda tarım politikası araçları içerisinde hem TKDK'nın uyguladığı destekler hem de Ziraat Bankasının üreticilere sağladığı kredi imkanları kullanılmaktadır. Ziraat Bankası bu bağlamda "10 baş ve üzerinde büyükbaş hayvan yetiştiriciliği işletmesi kurmak ve/veya kurulu işletme kapasitesini 10 baş ve üzerine çıkarmak isteyen üreticilerine Büyükbaş Süt Hayvancılığı Kredileri" yatırım kredilerini tedarik etmektedir (Ziraat Bankası, 2020; TKDK, Tarım ve Kırsal Kalkınma Destekleme Kurumu, 2015).

Çalışmamızın konusunu oluşturan Kırklareli- Pınarhisar bölgesinde kurulan büyük baş hayvan çiftliklerinin 2006 yılı ve sonrasında bölgede yoğunlaştığı görülmektedir. Bu yoğunlaşmanın politik ve ekonomik alt yapısı 2000 sonrası değişen ve gelişen Türkiye'de uygulanan tarım politikası ve araçlarının sonucu olduğu söylenebilmektedir. Özetle, devletin piyasa mekanizmasının işleyişine göre belirlediği tarım ve hayvancılık politikası bu alanın hukuki, politik ve ekonomik yapısının ve örgütlenmesinin değişimine neden olmaktadır.

## **1. TARIMDA ÖLÇEK EKONOMİSİ**

Ülkemiz tarım ekonomisi, tarım arazilerinin parçalanarak küçülmesi sorunuyla karşı karşıyadır. Tarım arazilerinin parçalanması ise işletme büyüklüklerinin küçülmesine ve dolayısıyla tarımsal verimliliğin azalmasına neden olmaktadır. Bu ise, ölçek ekonomisine



bağlı olarak gelişen, verimi giderek azalan tarımsal faaliyetler yaratmaktadır. Bunun sonucunda, çiftçi ve köylü artan üretim maliyetlerini karşılayamamaktadır. Böylece köylü ve çiftçinin tarımsal ve hayvancılık faaliyetlerini terk etmelerine neden olmaktadır (Doğan ve diğerleri, 2015: 35).

Türkiye’de tarım işletmelerinin çoğunluğu yeterli büyüklükte olmadığı gibi tarım toprakları çok parçalanmış ve verimli bir biçimde işlenmeyecek duruma gelmiştir. Parçalılık ve dağınıklık tarımsal verim üzerinde olumsuz etkilere ve tarımsal üretimde maliyet artışına neden olmaktadır. Türkiye’de bu duruma yol açan en önemli neden, miras ve intikal yoluyla tarım arazilerinin parçalanması görülmektedir. Türkiye’de tarım işletmeleri yeterli genişliğe sahip olmadığından çiftçilerin işledikleri arazilerinin sınırlı ve birbirinden uzak olmaları düzenli işletmelerin kurulamamasına ve mevcut durumda verimli bir üretim artışına engel olmaktadır (Ekici ve Sayılı, 2010: 123). Tarım Reformu Genel Müdürü Gürsel Gürlek’te bu durumu şu şekilde özetlemektedir: “Tarım arazilerinin parçalara ayrılmasının verimliliği düşürdüğünü ve buna bağlı olarak üretim maliyetlerini artırdığını” ileri sürmektedir (Hayvancılık Akademisi, 2015).

Bu çalışmada yukarıdaki sorunsal ışığında ölçek ekonomisi kavramının tarım ekonomisi içindeki önemine değinilmektedir. Bu anlamda, ölçek ekonomisi kavramını kısaca açıkladıktan sonra ölçek ekonomisinin tarımsal üretim araçlarına ve üretime olan etkisi araştırılmaktadır. Tarımsal işletme, çiftçinin tarımsal faaliyette bulunmak amacıyla üretim araçlarını bir araya getirerek üretimi gerçekleştirdiği bir birimdir. Bu işletmenin başarısı kaynakların etkin ve verimli kullanılmasıyla doğru orantılıdır. Burada ölçeğin önemli olması ise, üretimi oluşturan girdi maliyetleri ile üretim sonucunda oluşan çıktı arasındaki bağı bizlere göstermesindedir. Zeynel Dinler (1996) girdi ve çıktı arasındaki bağı üç farklı şekilde ele almaktadır. Bu bağlar; sabit, azalan ve artan getiri olarak adlandırılmaktadır. Kısacası üretime sokulan araçların üretim sonucunda oluşan çıktılara oranla az, aynı da fazla olmasıyla ilgilidir (Dinler, 1996, s. 147).

Bu tanımın bizim çalışmamız açısından önemi ise kırsal alanda kurulan işletmelerin ya da tarımsal faaliyette bulunan çiftçilerin büyük ölçekli işletmeler ( tek parça ve büyük dönümlü arazi kullanımları ya da çok fazla hayvan bakımı) kurabilme ve bu işletmeleri



teknolojik alt yapılar, makine ve teçhizatlar ile destekleyerek birim maliyetlerini düşürme potansiyellerine vurgu yapılmaktadır. Tek ve büyük araziyi, teknoloji ile destekleyek kullanılmasının üretim faaliyetlerindeki maliyetleri düşüreceği varsayılmaktadır.

Tarım Bakanı Mehdi Eker 2009 yılında Denizli Acıpayam’da kurulan AtaSancak Acıpayam Çiftliği<sup>19</sup> ziyaretinde verdiği bir röportajında, yeni hayvancılık destekleme stratejilerinde ölçek ekonomisini hedeflediklerini, hijyene önem veren, büyük ölçekli işletmeleri destekleyeceklerini söyleyerek tarımda ölçek ekonomisinin altını çizmiştir. Bununla birlikte hayvancılık ve tarım sektörünü geliştirmek, potansiyelini azami seviyeye çıkarmak için başka sektörlerde tecrübe kazanmış müteşebbislerin bu tarım ve hayvancılık sektörüne girmelerini teşvik edeceklerini de belirtmektedir (Dünya Gazetesi, 2015).

Bu bağlamda Tarım Bakanı Mehdi Eker’in aşağıdaki ifadesi tarım ve hayvancılık sektörünün tarım dışı sermaye tarafından şekillendirilmesi gerektiğini vurgulamaktadır.

*"Sanayi ve hizmet sektörlerinde tecrübe kazanmış, sermaye sahibi olan, hem de bilgi ve teknoloji kullanabilen, dünya pazarları hakkında bilgi sahibi olan, kaliteden anlayan müteşebbislerin Türkiye’de tarım ve hayvancılık sektörüne girmesi gerektiğini” vurgulamıştır.*

Bu ifadenin somutlaşmış hali, Acıpayam Çiftliğini satın alan Ata Holding şirketler grubunda görülmektedir. 1969 yılında kurulan bu şirket inşaat, finans, lojistik, gayrimenkul, yapı malzemeleri üretimi, Moda, Turizm ve Dış Ticaret gibi çok farklı alanlarda faaliyet yürütürken son dönemde tarım ve hayvancılık sektörüne de girmiştir (Ata Holding, 2015). Bu ifadeler ve Acıpayam Çiftliği tarımda ölçek ekonomisinin önemini ve desteklenme nedenlerinin açıklanması nedeniyle önemlidir. Ancak kırsal alanda yaşayan ve geçimini uzun yıllar boyunca tarım ve hayvancılıktan kazanan köylünün ve çiftçinin yeni tarım politikasındaki konumuna değinilmektedir.

<sup>19</sup> AtaSancak Acıpayam Tarım İşletmesi 2005 yılının Ağustos ayında Ata Holding Sancak Grubu’nun hisseleriyle en son teknolojiyle geliştirilmiş bir tarım, damızlık ve süt hayvancılığı tesisi inşa etmek ve işletmek amacıyla Denizli Acıpayam’da kurulmuştur. Kamu arazisi üzerine kurulan tesis TİGEM’den 30 yıllığına kiralanmıştır. Kuruluş aşamasında Amerika’dan ithal edilen Holstein ırkı hayvanlar 2013 yılı Ocak ayında 7300 olan sürü adedi 2014’ün aynı ayında 8100’e ulaşmıştır (AtaSancakÇiftliği, 2015).



Yukarıdaki söylemler ve devletin kırsal alan politikası, sanayi ve hizmet sektöründe sermaye sahiplerinin tarım ve hayvancılık sektörüyle uğraşmalarını rasyonel, karlı görmektedir. Bu durum ise kırsal alanın dönüşümüne neden olmaktadır.

Kırsal alanda gelişen bu sürecin bir diğer örneğini Kırklareli Bölgesinde inceleme konusu yaptığımız çiftlikler özelinde de görmekteyiz. 2007 yılında 100 milyon doları bulan yatırımlarıyla temeli atılan Yonca Hayvancılık Lüleburgaz tarımsal kümelenme için önemli bir örnektir. Kırklareli bölgesinde aşağıdaki haritası verilen bölgede kurulan Yonca Hayvancılık 10 büyük tarım ve hayvancılık çiftliği ile bölgede ilk ve tek olma özelliğine sahiptir. Bu bağlamda çiftlikten, yem bitkileri üretimi, hayvan satışı, biogaz tesisi gibi ürünler yaratılmakta ve piyasaya sunulmaktadır (Yonca Hayvancılık, 2015).

Yonca Hayvancılık Yönetim Kurulu Başkanı Dursun Akdağ Lüleburgaz'da yayım yapan yerel gazete Görünüm'e verdiği röportajında işletmelerini şu şekilde açıklamaktadır:

“Projelerinin 2013 birinci etabında 124 milyon TL yıllık ciro hedeflediklerini, projenin ikinci etabında 300 milyon TL'lik yatırımla 302 milyon ciro gerçekleştirmeyi amaçladıklarını söylemektedir. Hayvancılık ve tarımı en ileri teknolojiyle birleştirdiklerini söyleyen Akdağ, ikinci etapta 12 bin damızlık süt sığırcı, 11.400 adet yıllık buzağı üretimi, yıllık 145 bin ton mısır silajı kapasitesi, yıllık 38 bin ton yonca kuru otu kapasitesi, yıllık 15.5 ton buğday sapı kapasitesi, yıllık 70 bin ton konsantre yem kullanma kapasitesi, günlük 288 ton süt üretimi, yıllık 200 bin ton karma yem üretim kapasitesi, yıllık 360 bin ton organik gübre üretimi, yıllık 400 ton buzağı maması kullanım kapasitesi, yıllık 5.500 adet damızlık gebe düve üretimi, 24.960 MWh/a ısı enerjisi üretimi ve 400 personel istihdamı ile dev bir üretimi doğru ilerlediklerini belirtmektedir” (Karakuş, 2015).

Bu açıklama incelendiğinde, kırsal alanda ölçek ekonomisinin zorunluluğu karşımıza çıkmakta ve kır dışı ekonomik faaliyetler neticesinde sermayenin tarım ve hayvancılık üretimine transfer edildiği görülmektedir. Bu durumun ise kırsal alanda değişime yol açmaktadır. Bu değişimin en önemlisi kırsal alanda mülkiyet değişiklikleri görülmektedir. Bu değişimlere bağlı olarak tarımsal üretim tesislerinde örgütsel ve organizasyonel yapıları değişmektedir. Aynı zamanda tarım ve hayvancılıkta kullanılan tarımsal aletlerin niteliğinde ve niceliğinde de değişimler olmaktadır.

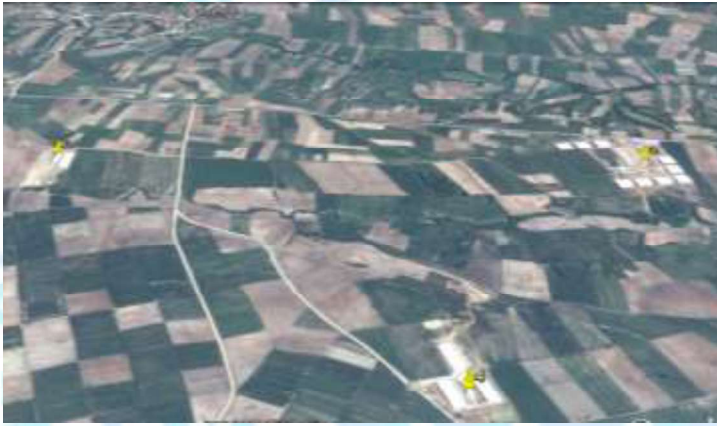


Çalışma kapsamında, bu değişim ve dönüşümün nedeni ise, 2000 sonrası uygulanan tarım ve hayvancılık politikaları ve araçlarının sonucu olduğu ileri sürülmektedir. Bu durum neoliberal yeni ekonomi politikasının getirdiği ideolojik arka plana sahip olmakla birlikte, 2000 sonrası tarımın ve politikalarının küresel düzeyde ele alınmasından da kaynaklanmaktadır. Mevcut durum itibarıyla, kırsal alanda tarım ve hayvancılık üretiminin küçük ve orta ölçekli çiftçilik yapan köylü kesiminden holding ve şirketlerin iştirakleriyle kurulan büyük ölçekli, ileri teknolojiye sahip büyük ölçekli üretim yapan çiftliklere doğru evrildiği ve evrileceği öngörülmektedir.

## **2. ÖLÇEK EKONOMİSİNİN MÜLKİYET ÜZERİNDEKİ ETKİSİ**

Kırklareli-Lüleburgaz-Pınarhisar bölgesinde aşağıdaki haritada gösterilen yerler 2011 yılına kadar tarım alanı olarak hububat ekimi için kullanılmaktaydı. Ancak 2011 yılı sonrasında bölgeye gelerek belirli bölgelerde arazi satın alan *kır dışı sermaye*<sup>20</sup> tarafından entegre büyük baş hayvan çiftliklerine dönüştürülmüştür. Bu çiftlikler içerisinde 100'den fazla hayvanın yemlenmesi, sağılması ve üretilen ürünlerin soğuk hava depolarında muhafaza edilmekte ve ileri düzeyde teknolojik alt-yapılar sahip olmaları da nedeniyle aynı bölgede faaliyet gösteren küçük çiftçilerin üretim biçiminden ve sahip olduğu üretim araçlarından niteliksel ve niceliksel anlamda farklılık göstermektedir.

<sup>20</sup> Kır Dışı Sermaye Kavramını, sermaye birikim sürecinin kırsal üretim sonucunda biriktirmeyen, metropoliten alanlarda sanayi ve/veya hizmet sektörü içerisinde sermayesini kazanan kişilerin elde ettikleri sermayeden farklı olduğu vurgulanmaktadır.



**Resim 1:** Lüleburgaz- Kırklareli Yolu Üzerinde Kurulan Çiftlikler (Kaynak: GoogleEarth)

Son on yıl içerisinde Kırklareli bölgesinin değişik yerlerinde süt üretimine yönelik büyük baş hayvan çiftlikleri kurulmuştur. Örneğin yukarıda belirtilen çiftliklerin yaklaşık 20 km uzağında batı yakasındaki bölgede; dört adet kır dışı sermaye yoluyla benzer çiftlikler 2006 yılı ve sonrasında olmak üzere yavaş yavaş inşa edilmiştir. Bu tespit iki açıdan incelenmektedir. Birincisi, ölçek ekonomisinin gereği olarak çiftlikleşme, üretim maliyetlerini minimuma indirirken, kullanılan teknolojik alt-yapıda da verimliliği arttırmaktadır<sup>21</sup>. İkinci olarak ise belirli bir bölgede kurulan çiftlikler kısa bir süre içerisinde yeni çiftliklerinde o bölgede kümelenmesine neden olmaktadır.

Tarımsal Kümelenme Modeli olarak ifade edilen bu süreç, sadece çiftliklerin bir arada toplanması değil aynı zamanda tarım ve hayvancılığı entegre ederek tüm ihtisas

<sup>21</sup> İlgili çiftliklerin hepsinde yem karma makineleri, süt sağım tesisleri, soğuk hava depoları kullanılmaktadır. ( Bu tespitler bölgede yaşayan muhtarlar ve çiftçilik yapan tanıdık köylüler ile telefon görüşmesi ile öğrenilmiştir.



alanlarını tek çatı altında toplaması ve geniş bir ekonomik ölçek yaratması olarak değerlendirilmektedir (Tarım Gözlem, 2015).

Dolayısıyla Yonca Hayvancılık Çiftliği örneğinden hareketle büyük baş hayvan çiftliklerinin sayısı artarken, tarım arazilerinde mülkiyet değişimlerini ve buna paralel olarak yeni mekânsal yapılanmalar ortaya çıkmaktadır. Bu duruma ek olarak, tarım ve hayvancılık piyasası çiftliklerde üretilen hayvan ve süt üretimi gibi çıktılar ile de etkilemektedir. Aynı zamanda kurulan çiftliklerde üretilen ürün, entegre tesislerde muhafaza edilerek, büyük şirketlerin yerinden almalarına imkan sağlamaktadır. ( Örneğin Tikveşli, DanoneSa gibi kuruluşlar) Bu durum ise, birim başına süt üretimini arttırırken aynı zamanda sütün litre fiyatının üst seviyeden satın alınmasına ve kalitesinin korunmasını da sağlamaktadır.

Bu değişim ve dönüşümün iki şekilde tarım ve hayvancılık üretimi yapan köylüyü ve çiftçiyi etkilemektedir. Birincisi, üretilen ürünlerden elde edilen verimin (hayvan başına elde edilen süt miktarı) bu tesislere sahip olmayan çiftçilerin elde ettiği verimden daha fazla olmasıdır. İkincisi ise, bölgedeki çiftçilerin elde ettikleri ürünlerinin daha düşük fiyattan satılmasına, teknolojik anlamda yeniliklere ayak uyduramamaları nedeniyle rekabet edememelerine neden olmaktadır. Böylece gelir kaybı yaşanmaktadır. Çiftçilik yapan köyün eski muhtarı Taşkın İnal ile budurumu şu şekilde özetlemektedir.

*“Köyümüzde aileden çiftçi olan gençlerinin artık kendi işlerini yapmak yerine kurulan bu çiftliklerde sigortalı olarak çalışmayı tercih ettiklerini söylemektedir.” ( Taşkın İnal, Kişisel Görüşme, Haziran 2015).*

Bu durum aynı zamanda bölgedeki iş gücünün niteliğinin değişmesine kendi işinde çalışırken köyde tarım işçisi olarak çalışmalarına zemin hazırlamaktadır. Köyde geçimini çiftçilikle sağlayan 57 yaşındaki Zeynel Karaduman kendi durumunu şu şekilde anlatmaktadır:

*“ Kendimi bildim bileli çiftçilikle uğraşmaktayım iki kızım var evli ve iki oğlum var birisi İstanbul’da fabrikada çalışıyor diğeri liseye gidiyor. İkisi de çiftçilik yapmak istemiyor. Bende kendi arazilerimi işleyip geçinemiyorum emekliyim ve geçinemiyorum o yüzden köyde kurulan çiftlikte 1.200 lira maaşla 1 yıldır çalışıyorum hem hayvanlara*

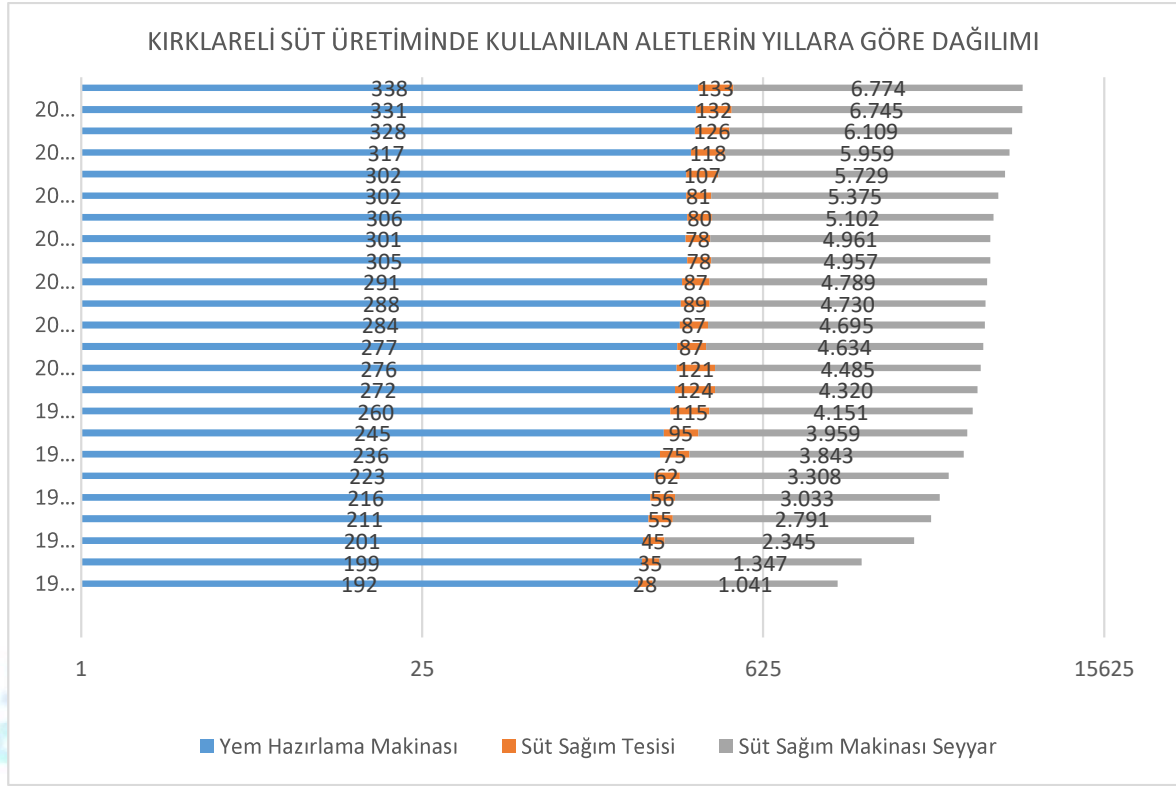


*bakıyorum hem de çiftlik sahibinin tarım arazilerinin kendi arazilerimle birlikte işliyorum.”(Zeynel Karaduman, Kişisel Görüşme, 2015).*

Bölgede yaşanan bu değişim ve dönüşüm süreci Bakan Eker’in dediği gibi kırsal alanda uzun yıllar faaliyet gösteren köylü ve çiftçilerin yerine kır dışı sermaye sahiplerinin yeni aktörler olarak kırsal alanda tarımsal üretim içerisinde yer almalarına zemin hazırlamaktadır. Kurulan bu çiftlikler yeni iş kollarının ortaya çıkmasına zemin hazırladığı gibi esas geçim kaynağı tarım ve hayvancılık olan köylü ve çiftçinin de emeğinde dönüşüme neden olmaktadır.

### **3. TARIMSAL ÜRETİM ARAÇLARINDAKİ DEĞİŞİM**

Tarımsal üretim yapabilmek için çiftçilerin kullanmak zorunda oldukları aletler söz konusudur. Tarımda verimli ve etkin faaliyet yürütülebilmesi için kullanılan araçlarında teknolojik yönden ileri düzeyde olması istenen bir durumdur. Çünkü teknolojik donanıma sahip zirai tarım aletleri sayesinde birim zamanda en az maliyetle ve çok iş yapabilme mümkün olmaktadır. Dolayısıyla tarımda kullanılan makineler verimli, etkin ve karlı bir tarımsal faaliyet için olmazsa olmazdır. Buna göre Kırklareli bölgesinde tarımsal üretim araçlarındaki değişimler Türkiye İstatistik Kurumu’nun verileri temel alınarak çiftlikleşme süreciyle birlikte düşünülerek ele alınmaktadır.



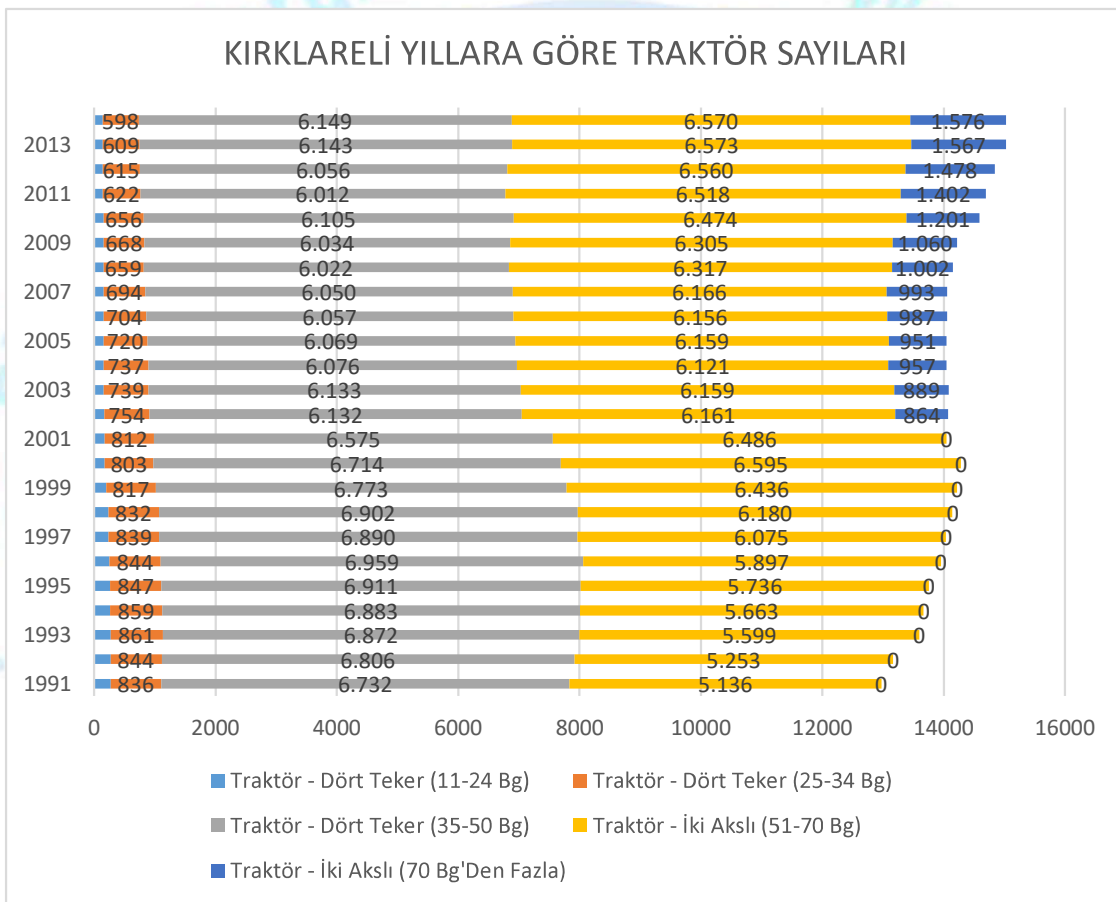
**Tablo 1:** Süt Üretimi İçin Zorunlu Aletler

Bu tabloyu ölçek ekonomisi ve kurulan çiftlikler içerisinde incelediğimizde anlam kazanmaktadır. Yem hazırlama makineleri il bazında 23 yıl içerisinde 146 adet artmıştır. 2005 ve sonrası artış oranları hızlanmaktadır. Bu veriler, tarımda ölçek ekonomisinin hayvancılık alanında etkili olduğu göstermektedir. Çünkü yem makinesi; bir hayvanın kaç kalorilik yem alacağını ve hepsinin eşit miktarda beslenmesini sağlaması açısından önemlidir. Bu çalışma için inceleme konusu olan çiftliklerin tamamında yem hazırlama makinesinin olması entegre ve büyük tesislerle birlikte kullanılan tarımsal aletlerinde tarımsal üretim içerisinde yerini aldığını göstermektedir.

Bu değişimin en önemli göstergesi ise sadece büyük entegre üretim çiftliklerinde kurulabilen süt sağım tesislerinin sayısıdır. 2009 yılında itibaren artan bir şekilde kurulan süt sağım tesisleri bölgede faal olan büyük entegre üretim tesislerinin sayısını da dolaylı yoldan göstermektedir. Buna göre bu tesisler büyük sermaye ve teknolojik yatırım gerektirmektedir.



Bu nedenle kırsal alanda yaşayan kişilerce bu tesislerin kurulabilmesi imkânsızdır. Bu durumu küçük köylünün sınırlı sayıda olan hayvan için kullandığı seyyar sağım makinesindeki artışta görülebilmektedir. Diğer iki veriye göre, seyyar sağım makinesinin artış hızı bölgede hayvancılık faaliyeti yürüten kişilerin halen küçük üretim ölçeğinde faaliyet yürüttüklerini bize göstermesi açısından önemlidir. Özellikle süt sağım tesislerinin varlığı kır dışı sermayenin başarıyla çiftlikleşme içerisine adapte olduğunu göstermektedir.



**Tablo 2:** Kırklareli Traktör Sayılarının Yıllara Göre Dağılımı

Yukarıdaki tablo tarımsal üretimde kullanılan traktörün yıllara göre dağılımını ve özelliklerini göstermektedir. Bu tablonun çalışmamız açısından önemli olan noktası, 70 Bg'den fazla olan traktör sayılarının 2002 yılı itibariyle tarımın içerisine dahil olması ve artarak devam etmesidir. Çünkü tarımsal üretiminde kullanılan tarlanın büyük traktörlerle işlenmesi verimi ve kaliteyi de etkilemektedir. Bunun yanında traktörün değişimi,



üretim sürecinde kısa sürede birden fazla işi yapabilmeyi sağlaması nedeniyle de zaman verimliliğini de arttırmaktadır.

## **SONUÇ VE DEĞERLENDİRME**

Çalışma kapsamında, tarım politikası ve araçlarının 1980 sonrası dönemde 2000'lere olan değişim ve dönüşümleri incelemiştir. Bu bağlamda, 2000 sonrası oluşturulan tarım politikalarının ve ölçek ekonomisinin tarımsal üretimde verimliliği artırma iddiasının üç sonucu olduğu vurgulanmıştır. Birinci sonucu, kırsal alandaki mülkiyet ilişkileri değişmektedir. Bunun sonucunda değişen mülkiyet ilişkisine bağlı olarak tarım arazisinin yeni sahibi (kır dışı sermaye) eliyle çiftlikler kurulmakta ve bölgede yeni işleve sahip yapılar çevrede dönüşüm yaşanmaktadır. İkinci olarak, tarımda artan girdi maliyetlerinin yükünün azaltılması amacıyla ölçek ekonomisine uygun tarımsal faaliyetin gerçekleşmesi için tarımsal üretim araçlarında teknolojik yenilenmenin yaşandığını görülmektedir. Üçüncü olarak, bölgede tarımla uğraşan kişilerin öz sermayeleriyle tarım ve hayvancılık işletmelerini büyütememeleri nedeniyle artan girdi maliyetlerindeki artışa bağlı olarak tarımsal üretim zincirinden ayrılarak yeni kurulan büyük ölçekli çiftliklerde işçi olarak çalışmaya başladıkları gözlemlenmektedir.

Bu açıdan çalışmamız; 2000 sonrası gelişen tarım politikası araçlarının neoliberal sağ ekonomi politikasının ve küresel piyasaların tarım üzerindeki etkisiyle kırsal alanda mülkiyeti, üretimin yapısını ve işlevini değiştirmektedir. Aynı zamanda tarımsal ve hayvancılık üretimden geçimini sağlayan köylü ve çiftçinin de emeğini dönüştürmektedir. Kır dışı sermaye sahiplerinin kırsal alanda büyük ölçekli yatırımlar yapması kırsal alanın kendine özgü dinamiklerini radikal bir şekilde değiştirmektedir.

Bu değişim ilk başta mülksüz bırak(tır)ma ardından kapitalist üretim dinamikleri içerisinde kendisine yer bulan ölçek ekonomisinin gereği olan artan girdi maliyetlerini karşılamayan yerel çiftçi ve köylülerin tarımsal üretim araçlarını da yeni şartlara uydurabilmelerini imkânsız kılmaktadır. Bunun sonucunda ise, değişen koşullara ayak uyduramayan köylüler, üretim araçları mülkiyetlerini yavaşça kaybetmekte ve bölgede



**World Journal of Human Sciences, 2021 - 1**

**Dünya İnsan Bilimleri Dergisi, 2021 – 1**

**ISSN: 2717-6665**



kurulan çiftliklerde emeklerini satarak hayatlarını devam ettiren tarım işçisi statüsü kazanmaktadır.

2006 sonrasında artarak devam eden bölgedeki çiftlikleşme süreçleri, kırsal alana dair yeni çalışma alanlarını doğurmaktadır. Özellikle bölgede yaşayan köylülerin kapitalist tarım ekonomisi içerisinde mülksüzleşmesine ve sınıfsal statülerinde dönüşümlere neden olmaktadır.





## KAYNAKÇA

- Ata Holding. (2015, 07 01). *Ata Holding*. Ata Holding Web Sitesi:  
<http://www.ataholding.com.tr/> adresinden alınmıştır
- AtaSancakÇiftliği. (2015, 28 06). *AtaSancak Acıpayam Tarım İşletmesi*. Atasancak  
Websitesi: <http://www.atasancak.com.tr/hakkimizda.html> adresinden alınmıştır
- Babacan , A. (2015, 30 06). *Kalkınma Bakanlığı*. www. kalkınma. gov.tr:  
<http://www.kalkinma.gov.tr/Lists/Yaynlar/Attachments/375/gelirode.pdf>  
adresinden alınmıştır
- Dernek, Z. (2006). *Tarım Ekonomisi ve İşletmeciliği*. Isparta: Süleyman Demirel  
Üniversitesi Basımevi.
- Dinler, Z. (1996). *Tarım Ekonomisi*. Bursa: Ekin Kitabevi.
- Doğan, M. (2005). Türkiye Ziraatında Makineleşme: Traktör ve Biçerdöverin Etkileri.  
*İstanbul Üniversitesi Edebiyat Fakültesi Coğrafya Dergisi*, 66-75.
- Doğan, Z., Arslan, S., & Berkman, A. (2015). Türkiye'de Tarım Sektörünün İktisadi  
Gelişimi ve Sorunları: Tarihsel Bir Bakış. *İktisadi ve İdari Bilimler Fakültesi  
Dergisi*, 29-41.
- DPT. (2015, 30 06). *Kalkınma Bakanlığı Dokuzuncu Kalkınma Planı (2007-2013)*.  
Kalkınma Bakanlığı:  
<http://www.kalkinma.gov.tr/Lists/Kalknma%20Planlar/Attachments/1/plan9.pdf>  
adresinden alınmıştır
- Eğri, T. (2011). 2000 yılı sonrası Türk Tarım Politikalarının Değişimi ve Bir Alan  
Çalışması: Kırkareli İli Örneği. *Yayımlanmamış Yüksek Lisans Tezi*. İstanbul:  
İstanbul Üniversitesi Sosyal Bilimler Enstitüsü.
- Ekici, K., & Sayılı, M. (2010). Tarım Arazilerinin Parçalanmasını Önlemeye Yönelik  
Mevzuat Üzerine Bir İnceleme. *GOÜ, Ziraat Fakültesi Dergisi*, 121-129.
- Ekonomi Politika Dünya*. (2015, 05 26). Dünya:  
<http://www.dunya.com/ekonomi/hayvancilik-destekleme-stratejisinde-hedef-olcek-ekonomisi-47113h.htm> adresinden alınmıştır
- Gaytancıoğlu, O. (2009). *Türkiye'de ve Dünyada Tarımsal Destekleme Politikası*. İstanbul:  
İstanbul Ticaret Odası Yayınları.



Hayvancılık Akademisi. (2015, 25 12). *Hayvancılık Akademisi*. Hayvancılık Akademisi Web Sitesi: <http://hayvancilikakademisi.com/ekonomi/tarim-arazilerinin-parcalanmasi-malियeti-artiriyor/> adresinden alınmıştır

Kepenek, Y. ve Yentürk, N. (2010). Türkiye ekonomisi (23. bs.). İstanbul: Remzi Kitabevi.

Karakuş, M. (2015, 07 01). *Görünüm Gazetesi*. Görünüm Gazetesi Web Sitesi: <http://www.gorunumgazetesi.com.tr/haber/20010/trakyada-tarim-ve-hayvancilik-devrimi.html> adresinden alınmıştır

Kazgan, G. (2003). *Tarım ve Gelişme*. İstanbul: Bilgi Üniversitesi Yayınları.

Ortaç, R. (2006). *Türkiye'de Uygulanan Tarımsal Fiyatlama Politikaları*. Ankara: Gazi Kitabevi.

Sorman, N. (2002). Doğrudan Gelir Desteği ve Türkiye Uygulaması. *Çiftçi ve Köy Dünyası*, 5-15.

TarımGözlem. (2015, 07 01). *Tarım ve Gözlem Bitkisel Üretim ve Hayvancılık Dergisi*. TarımGözlem Web Sitesi: <http://www.tarimgozlem.com/index.php/yonca-hayvancilik-turkiyenin-duve-ihtiyacini-karsilayacak/> adresinden alınmıştır

Teoman, Ö. (2001). Türkiye Tarımında Kapitalist Dönüşüm Tartışmalarına Bir Katkı. *Gazi Üniversitesi İ.İ.B.F Dergisi*, 41-61.

TKDK. (2015, 06 27). *Tarım ve Kırsal Kalkınma Destekleme Kurumu*. TKDK: <https://www.tkd.gov.tr/files/KurulusKanunu.pdf> adresinden alınmıştır

TKDK. (2015, 26 06). *Tarım ve Kırsal Kalkınmayı Destekleme Kurumu*. TKDK Web Sitesi: <https://www.tkd.gov.tr/BasvuruFiles/BasvuruPaketiHazirlamaDokumanlari/BasvuruCagriRehberi/Version3.4/302-2.pdf> adresinden alınmıştır

TÜİK. (2014). *Kırklareli İli 2014 Nüfusu*. Kırklareli: TÜİK.

Ulukan, U. (2009). *Türkiye Tarımında Yapısal Dönüşüm ve Sözleşmeli Çiftçilik: Bursa Örneği*. İstanbul: Sosyal Araştırmalar Vakfı .

Yılmaz, H., Demircan, V., & Dernek, Z. (2008). Türkiye Tarımında Doğrudan Gelir Desteği Uygulamaları. *Doğuş Üniversitesi Dergisi*, 248-265.

Yonca Hayvancılık. (2015, 07 01). *Yonca Hayvancılık Lüleburgaz*. Yonca Hayvancılık Web Sitesi: <http://www.yoncahayvancilik.com.tr/> adresinden alınmıştır



**World Journal of Human Sciences, 2021 - 1**

**Dünya İnsan Bilimleri Dergisi, 2021 – 1**

**ISSN: 2717-6665**

