

Bu makaleye atıfta bulunmak için/To cite this article:

ALTAŞ, N.T. ŞİMŞEK, Ö. (2020). Erzurum'daki Suriyeli Sığınmacıların Kentsel Entegrasyonu. Atatürk Üniversitesi Sosyal Bilimler Enstitüsü Dergisi, 24 (Aralık Özel Sayı), 331-349.

## Erzurum'daki Suriyeli Sığınmacıların Kentsel Entegrasyonu

Namık Tanfer ALTAŞ (\*)

Öznur ŞİMŞEK (\*\*)


**Öz:** Suriye'de 2011 yılının mart ayında patlak veren, Esad rejiminin silahlı müdahalesiyle birlikte iç savaşa dönüşen olaylar silsilesi, Türkiye'ye doğru yoğun bir göç dalgasını oluşturmuştur. İlk başlarda sığınmacılar sadece sınır illerinde ve kamplarda ikâmet etseler de iç savaşın uzaması ile kamp sayısı yetersiz kalmış ve ardından Suriyeliler, kamplardan ayrılarak neredeyse ülkenin tamamına dağılmışlardır. Bu çalışmada, Suriyeli sığınmacıların Erzurum'daki kentsel entegrasyon sürecini analiz etmek ve savaşın bitmesi durumunda sergileyecekleri tutumu tespit etmek amaçlanmıştır. Araştırmada Erzurum'da farklı mahallelerde ikâmet eden 50 Suriyeli sığınmacı ile yüz yüze yapılan anketler kullanılmıştır. Anketlere katılanların tamamı aile reisi veya o rolü üstlenen kişilerden oluşmaktadır. Anket sonuçları frekans (f) ve yüzde (%) kullanılarak analiz edilmiştir. Bu bağlamda Erzurum'da yaşayan Suriyelilerin; ülkeye uyum sürecinde en çok karşılaştıkları sorunun Türkçeyi düzgün konuşamama olduğu; şehre uyum sürecinde karşılaştıkları en büyük sorunun ise sert geçen hava koşulları ve iş imkânlarının yetersizliği olduğu; ama yine de %66'sının başka bir yere göç etmek istemediği; %56'sının 1.5-2 yıldır ikâmet ettiği; %84'ünün devlet yardımlarından haberdar olduğu; %66'sının Halep'ten geldiği; savaşın bitmesi durumunda %80'inin geri dönme isteğinin olduğu tespit edilmiştir.


**Anahtar Kelimeler:** Erzurum, Suriyeli sığınmacı, mülteci, kentsel entegrasyon.


### Urban Integration of Syrian Asylum Seekers in Erzurum

**Abstract:** The sequence of events that erupted in Syria in March 2011 and then transformed into a civil war as a result of the armed intervention by the Assad Regime has created an intense wave of migration towards Turkey. Even though the refugees resided in border provinces and camps in the beginning, the Syrians left the camps and dispersed throughout almost the entire country as the civil war extended. The objective of this study is analyzing the urban integration process of Syrian refugees in Erzurum and ascertaining the attitude they would adopt at the end of war. In the study, face-to-face questionnaires conducted with 50 Syrian refugees who reside in different neighborhoods of Erzurum are used. All of the participants are either the heads of family or the persons who assume that role. The questionnaire results are analyzed by using frequency (f) and percentage (%). Within this context, it is established that the problem encountered the most by the Syrians living in Erzurum is not being able to speak the Turkish language properly; the biggest problem encountered during the process of adopting to the city is rough weather conditions and insufficient employment opportunities; however 66% of them do not want to migrate anywhere else; 56% has been a resident for 1.5-2 years; 84% is aware of government aids; 66% has come from Aleppo; 80% wishes to go back in case the war ends.

**Keywords:** Erzurum, Syrian asylum seekers, refugee, urban integration.

\*) Doç.Dr., Atatürk Üniversitesi, Kâzım Karabekir Eğitim Fakültesi, Türkçe ve Sosyal Bilimler Eğitimi Bölümü, Coğrafya Eğitimi Anabilim Dalı (eposta: ntanfer@atauni.edu.tr)  ORCID ID. orcid.org/0000-0002-0348-8721

\*\*) Uzman, Erzurum İbrahim Hakkı Fen Lisesi, Coğrafya Öğretmeni ve Müd.Yrd (e-posta: oznurvesimsek@gmail.com)  ORCID ID. orcid.org/0000-0002-3877-0671

Bu makale araştırma ve yayın etiğine uygun hazırlanmıştır  iThenticate® intihal incelemesinden geçirilmiştir.

*Makale Geliş Tarihi: 24.08.2020*

*Makale Kabul Tarihi: 20.12.2020*

## **I. Giriş**

Dünyada oluşan zorunlu göç hareketliliğinin önemli bir kısmı savaşlar nedeniyle gerçekleşmektedir. Ülkelerinden savaş nedeniyle ayrılan insanlar başta komşu ülkeler olmak üzere, kendilerini güvende hissedebilecekleri daha uzak ülkelere de hareket edebilmektedirler. Bu göç hareketine katılan nüfus, bazen bir yerde geçici olarak hayatını idame ettirmeyi amaçlarken, bazen de geçirdiği travmaların etkisiyle artık geriye dönmek üzere gidebildikleri ülkelerde yeni bir hayat kurmayı amaçlar.

Türkiye, etrafındaki ülkelere göre daha istikrarlı bir yapıya sahip olduğundan komşu ülkeler için çekim merkezi olmakla birlikte, Avrupa'ya yakınlığı nedeniyle transit ülke konumundadır. Yaşadığımız coğrafya, kültürel zenginliği olan, doğu ve batı medeniyetleri arasında köprü vasfı taşıyan bir merkez konumundadır.

Günümüzde siyasi istikrarsızlıkların yoğun olarak yaşandığı coğrafyaları ve söz konusu coğrafyalarda yaşanan hadiselerle ilgili olarak cereyan eden göç hareketlerini dikkate aldığımızda, göçlerden ötürü meydana genel demografik ve sosyoekonomik değişimler yanında göçe maruz kalınan bölgelerde de ortaya çıkan genel toplumsal ve mekânsal değişim ve dönüşümlerin sürekli olarak tahkik edilmesi zorunluluk arz etmektedir (Tümertekin, 1977: 30).

Bu itibarla bakıldığında, süreç içerisinde sığınmacıların sayılarında meydana gelen yüksek orandaki artış beraberinde ülkenin tamamına dağılmalarına sebep teşkil etmiştir. İç savaşın uzaması ve kangren halini alması ise mevcut göç hareketlerine yenilerini eklemiştir (Tunç, 2015: 36). Türkiye son yıllara kadar coğrafi ve stratejik konumu sebebiyle, göç hareketlerine çokça maruz kalmış ve insani boyutları nedeniyle de milyonlarca mülteciye kapılarını açmıştır (Kaypak ve Bimay, 2016: 92).

UNHCR (United Nations High Commissioner for Refugees / Birleşmiş Milletler Mülteciler Yüksek Komiserliği) 2018 raporuna göre; aynı yıl yılında savaş, zulüm ve çatışmalardan ötürü zorla yerlerinden edilen kişi sayısı 70 milyon 800 bin kişiye ulaşmıştır. Yine söz konusu rapora göre; dünyada en fazla Suriyeli grupların buldukları yerleri değiştirmek zorunda oldukları görülmüştür.

Suriye savaşı dokuzuncu yılına girerken, yabancı göçmenlerin dramının halen devam ediyor olması, gelecek açısından ciddi endişeler barındırmaktadır. Türkiye'de, şu ana kadar 3.649.750 geçici koruma altında bulunan Suriyeli sığınmacıların ilk olarak geldiklerin yerlerin %98'inin sınır illere ve yakın kentlere göç ettiği rapor edilmiştir (Göç İdaresi, 2019).

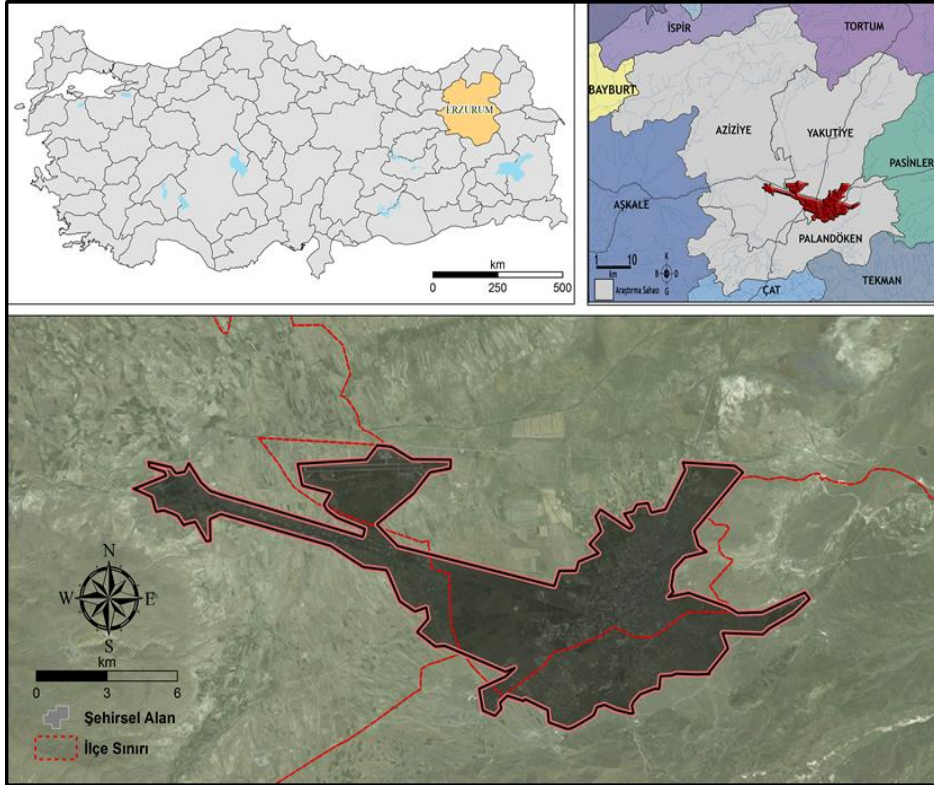
Türkiye'nin doğu sınırlarını aşan düzensiz göçmenlerin ilk hedefi sınıra yakın büyük kentlerden Erzurum ve Van olmaktadır. Bu iki kente yakalanmadan ulaşmayı başaranlar, bir müddet kalmakta ve fırsat bulduklarında batı illerine geçmektedirler. Özellikle batıya

ulaşmanın en kestirme yolu üzerinde bulunan Erzurum kenti, yaya mülteci akınına sahne olmaktadır (Arınç, Zaman, 2018:679).

#### Araştırma Sahasının Konumu ve Sınırları

Erzurum şehri, Doğu Anadolu Bölgesi'nin kuzeydoğusunda yer alan Erzurum-Kars Bölümü'nün batı ucunda bulunan Erzurum Ovası'nın güneydoğusunda, Palandöken Dağları'nın kuzey etekleri üzerinde bulunmaktadır. Yükseltisinin fazlalığıyla dikkat çeken Erzurum Ovası, Karasu'nun her iki tarafında kuzeydoğu-güneybatı doğrultulu bir alanda uzanmaktadır (Altaş, 2015: 9).

Erzurum ili, kuzeyden Artvin, kuzeydoğudan Ardahan, doğudan Kars ve Ağrı, güneyden Bingöl ve Muş, batıdan Bayburt ve Erzincan, kuzeybatıdan ise Rize illeriyle çevrilidir. Araştırma sahasını oluşturan Erzurum şehri (üç metropol ilçesi Aziziye, Yakutiye ve Palandöken) ise kuzeyden Tortum ilçesi, doğudan Pasinler ilçesi, güneyden Çat ve Tekman ilçeleri, batıdan ise Aşkale ilçesi ile çevrilidir (Şekil 1).



Şekil 1. Araştırma sahasının lokasyonu.

Erzurum şehrinin nüfusu (Aziziye, Yakutiye, Palandöken ilçeleri), 2019 yılı TÜİK ADNKS verilerine göre 386.478 kişidir.<sup>1</sup>

### **Amaç ve Yöntem**

Bu çalışmanın amacı, Suriyeli sığınmacıların Erzurum'daki kentsel entegrasyon sürecini analiz etmek ve savaşın bitmesi durumunda sergileyecekleri tutumu tespit etmektir.

Bu çalışma genel olarak nicel bir yaklaşımla gerçekleştirilmiş ve tarama modeli kullanılmıştır. Tarama modellerinde geçmişte var olmuş veya halen var olan bir durum müdahale edilmeden olduğu gibi tanımlanmaya çalışılır (Karasar, 2002: 77). Suriyeli sığınmacıların Türkiye'de kalış sürelerinin uzaması ve sığınan nüfusun niceliksel olarak gittikçe artması pek çok alanda çeşitli yol ve yöntemlere göre araştırma yapılmasını gerektirmiştir. Araştırmanın ana materyalini, Suriyeli sığınmacılarla yapılan anket çalışmalarından elde edilen veriler oluştururken, çeşitli kurum ve kuruluşlar ile istatistik birimlerinin kayıtları ile çeşitli araştırma makaleleri ve bildiriler, lisansüstü tezler, kitap ve araştırma raporlarının sonuç ve bulgularından elde edilen verilerden oluşmuştur. Araştırmada Erzurum'da farklı mahallelerde ikâmet eden 50 Suriyeli sığınmacı ile yüz yüze yapılan anketler kullanılmıştır. Anketlere katılanların tamamı aile reisi veya o rolü üstlenen kişilerden oluşmaktadır. Dolayısıyla anketler, 50 Suriyeli aileyi (yaklaşık 300 kişi) temsil etmektedir. 2017 yılında Erzurum'da bulunan Suriyeli sığınmacı sayısının 512 olduğu düşünüldüğünde, yaklaşık %60'ına ulaşılarak anket yapıldığı söylenebilir.

Anket sonuçları frekans (f) ve yüzde (%) kullanılarak analiz edilmiştir. Elde edilen veriler tablo ve grafiklerle sunulmuştur.

### **Bulgular**

Birleşmiş Milletler Mülteciler Yüksek Komiserliğinin (UNHCR) 2 Temmuz 2018 verilerine göre, en fazla Suriyeli göçmen Türkiye'de bulunmaktadır (Tablo 1).

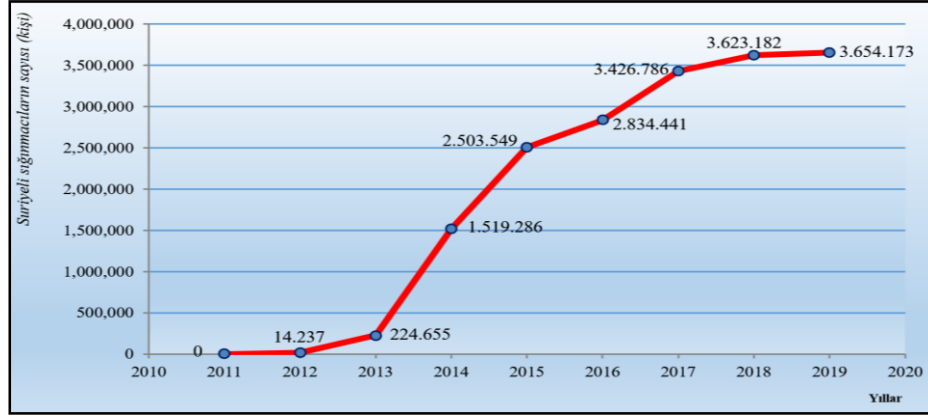
**Tablo 1.** Suriyeli mültecilerin yaşadığı ülkeler.

<b>Mültecilerin bulunduğu ülkeler</b>	<b>Mülteci Nüfusu</b>	<b>Mültecilerin ülkelere dağılımı (%)</b>
Türkiye	3.562.523	63,3
Lübnan	982.012	17,5
Ürdün	696.596	11,9
Irak	250.708	4,5
Mısır	129.507	2,3
Diğer ülkeler	33.545	0,6
<b>Toplam</b>	<b>5.624.891</b>	<b>100,0</b>

**Kaynak:** UNHCR, 2018.

<sup>1</sup> TÜİK, <https://biruni.tuik.gov.tr/medas/?kn=95&locale=tr>, erişim tarihi 13.04.2020.

Türkiye’de geçici koruma altında bulunan Suriyeli sığınmacıların, 2011 yılından 22 Ağustos 2019 yılına kadarki dağılımları, Şekil 2’de verilmiştir. Suriyeli sığınmacıların geliş süreçleri analiz edildiğinde; 2012 yılında 14.237 sığınmacı bulunurken; 2013’de 224.665 sığınmacıya, 2015’de 2.503.549 sığınmacıya, 2017’de 3.426.786 sığınmacıya ve 2019 (22 Ağustos)’da 3.654.173 sığınmacıya ulaşmıştır.



**Şekil 2.** Geçici koruma altında olan Suriyeli sığınmacıların yıllık dağılımları.

Suriyeli sığınmacı nüfusun en fazla buldukları ilk on il ile Erzurum ilinde ve onların bu il nüfusları içerisindeki payları Tablo 2’de verilmiştir. En fazla Suriyeli sığınmacı barındıran il İstanbul (%3,64), Gaziantep (%22,05), Hatay (%27,10), Şanlıurfa (%21,05), Adana (10,76) ve onuncu sırada sığınmacı bulunduran il ise Konya (%4,94) şeklinde sıralanmıştır. Türkiye’de en az Suriyeli sığınmacı barındıran iller Bayburt 25 (%0,03), Artvin 35 (%0,02), Tunceli 54 (%0,06), Iğdır 86 (%0,04) olarak belirlenmiştir (Göç İdaresi Genel Müdürlüğü, 2019). Diğer taraftan araştırma bölgesi olan Erzurum ilinde 2017 yılında 512 Suriyeli sığınmacı (%0,07) mevcutken, 2019 yılında sığınmacı sayısı ise 1.157’ye (%0,15) yükselmiştir.

**Tablo 2.** Türkiye’de geçici koruma altında olan sığınmacı Suriyelilerin en fazla yaşadıkları illerdeki sayıları ve il nüfuslarına göre oranları (2019).

İller	Sığınmacı sayısı	İllerin nüfusu	Sığınmacı sayısının illerin nüfusuna oranı (%)
Kilis	115.812	142.541	<b>81,25</b>
Hatay	436.350	1.609.856	<b>27,10</b>
Gaziantep	447.389	2.028.563	<b>22,05</b>
Şanlıurfa	428.493	2.035.809	<b>21,05</b>
Mersin	202.503	1.814.468	11,16
Adana	238.914	2.220.125	10,76
Bursa	175.399	2.996.521	5,86
Konya	108.876	2.205.609	4,94

İstanbul	548.476	15.067.724	3,64
İzmir	145.743	4.320.519	3,37
Erzurum	1.157	767.848	0,15
<b>Türkiye</b>	<b>3.649.750</b>	<b>82.003.882</b>	<b>4,46</b>

**Kaynak:** GİGM, 2019

Suriyeli sığınmacıların aile yapısı ve büyüklüğü, Tablo 3'te sunulmuştur. Beş bireyden küçük çekirdek aile yapısında olan hane halklarının ortalama büyüklüğü 3,36 birey olup, Suriyeli sığınmacıların %26'sına tekabül etmektedir. Benzer şekilde, 5-7 bireyli büyük ailelerin ortama büyüklüğü 5,59 birey ve toplam kitlenin %58'ini oluşturmaktadır. Diğer taraftan, yedi bireyden daha büyük geniş aile benzerliği gösteren ailelerin ortalama büyüklüğü 9,37 birey ve örneklem kitleye oranı %16'dır.

**Tablo 3.** Erzurum'daki Suriyeli sığınmacıların aile yapısı ve büyüklüğü.

<b>Aile yapısı</b>	<b>Ortalama</b>	<b>Frekans</b>	<b>%</b>
+<5 birey	3,36	13	26
5-7 birey	5,59	29	58
+>7 birey	9,37	8	16
<b>Toplam</b>	<b>5,64</b>	<b>50</b>	<b>100</b>

**Kaynak:** Anket verilerinden elde edilmiştir (2017).

Suriyeli sığınmacıların Erzurum'a ilk geliş yılları ile Erzurum'da ikâmet süreleri, Tablo 4 ve Tablo 5'te verilmiştir. Buna göre katılımcı olan sığınmacıların Erzurum'a ilk kez 2012 yılında geldikleri ve en fazla sığınmacının ise 2016 yılında geldikleri ortaya çıkmaktadır.

**Tablo 4.** Erzurum'daki Suriyeli sığınmacıların Erzurum'a ilk geliş yılları.

<b>Geliş yılları</b>	<b>Frekans</b>	<b>%</b>
2012	2	4
2013	5	10
2014	11	22
2015	11	22
2016	15	30
2017	6	12
<b>Toplam</b>	<b>50</b>	<b>100</b>

**Kaynak:** Anket verilerinden elde edilmiştir (2017).

Genel olarak Suriyeli sığınmacıların Erzurum'daki mevcut konutlarındaki ikâmet süreleri, 2017 yılı sonu itibarıyla ortalama olarak 1,8 yıl (1 yıl 9,5 ay) olduğu belirtilirken, üç yıldan daha fazla ikâmet edenlerin 3,82 yıl (3 yıl 10 ay) olduğu fakat bir yıldan daha az ikâmet etmekte olanların ise 0,5 yıl (6 ay) olduğu analiz edilmiştir (Tablo 5).

**Tablo 5.** Erzurum'daki Suriyeli sığınmacıların Erzurum'da ikâmet süreleri.

İkamet süreleri	Ortalama	Frekans	%
+<1 yıl	0,50	11	22
1-3 yıl arası	1,52	28	56
+>3 yıl	3,82	11	22
<b>Toplam</b>	<b>1,80</b>	<b>50</b>	<b>100</b>

**Kaynak:** Anket verilerinden elde edilmiştir (2017).

Suriye sığınmacıların Türkiye'deki yasal statüleri ve dil becerileri konularındaki veriler, Tablo 6 ve Tablo 7'de verilmiştir. Suriyeli sığınmacıların %86'sı geçici koruma, %10'u çifte vatandaş, %2'si yenilenen oturma iznine sahipken %2'sinin kaçak olduğu tespit edilmiştir.

**Tablo 6.** Erzurum'daki Suriyeli sığınmacıların yasal statüleri.

Yasal statü	Frekans	%
Çifte vatandaş	5	10
Geçici koruma	43	86
Yenilenen oturma izni	1	2
Kaçak	1	2
<b>Toplam</b>	<b>50</b>	<b>100</b>

**Kaynak:** Anket verilerinden elde edilmiştir (2017).

Suriyeli sığınmacıların en büyük kısmı, belirli bir süre için Türkiye Cumhuriyeti'nin koruması altında olan geçici koruma statüsündeki sığınmacıların oluşturmuştur. Bu kitlelerin kendi ülkelerinde yaşam şartlarının normale dönmesi durumunda, kendi ülkelerine dönme arzularında olduklarını beyan etmişlerdir.

Diğer taraftan, Suriyeli sığınmacıların Türkçeyi kullanabilme becerilerine bakıldığı zaman, orta düzeyde Türkçeyi kullanabilme becerilerinin %40, biraz konuşuyor olabileme düzeylerinin %34, iyi ve çok iyi düzeyde Türkçeyi kullanabilme becerilerinin ise sırasıyla %20 ve %6 olduğu belirlenmiştir (Tablo 7). Dolayısıyla Suriyeli sığınmacıların Türkçeyi iyi düzeyde kullanarak, toplumla iletişim kurabilme becerilerinin yüksek olduğu kitlenin %25'ler düzeyinde olduğu anlaşılmaktadır.

**Tablo 7.** Erzurum'daki Suriyeli sığınmacıların Türkçeyi konuşabilme düzeyleri.

Dil düzeyi	Frekans	%
Biraz konuşabiliyor	17	34
Orta düzeyde konuşabiliyor	20	40
İyi düzeyde konuşabiliyor	10	20
Çok iyi düzeyde konuşabiliyor	3	6
<b>Toplam</b>	<b>50</b>	<b>100</b>

**Kaynak:** Anket verilerinden elde edilmiştir (2017).

Suriyeli sığınmacıların günlük hayatlarında Türkçeyi kullanamamasından kaynaklı sıkıntılarını dile getiren Rabia Ana Mahallesi'nde ikâmet eden 50 yaşındaki Suriyeli erkek sığınmacının beyanları şu şekildedir:

*“Suriye’yi çok özliyorum, savaş olmasaydı ülkemi asla terk etmezdim. Savaşın bir an önce bitmesini dört gözle bekliyorum. Ailemiz kalabalık (2 eşim var ve 10 kişiyiz), burada iş bulamıyorum fakat insanlar çok saygılı. Sadece üç çocuğum biraz Türkçe biliyor, onlar çalışıyor, fakat bir tanesini evlendirdik, o da boyacılık yapıyor ve biri de çok küçük. Türkler ile iletişim kuramıyoruz, çünkü dil bilmiyoruz. Sadece Suriye’den tanıdıklarımız ve buraya göç etmiş olan kişilerle görüşüyoruz”.*

Erzurum’a yerleştirilen sığınmacıların ikâmet ettikleri konutların mülkiyeti durumları ile ilgili veriler, Tablo 8’de verilmiştir. Sığınmacı kampı şeklinde beyanat veren katılımcıların kastettikleri konutlar daha çok kamu lojman, misafirhane ve yurtlarından müteşekkildir. Suriyeli sığınmacıların kaldıkları konutlardaki mülkiyet durumları analiz edildiği zaman; %92’sinin kiracı olduğu, %4’ünün akrabalarının yanına geçici olarak sığındıkları, %4’ünün kamu destekli alanlarda herhangi bir ücret ödemediği ifade edilmiştir.

**Tablo 8.** Erzurum’daki Suriyeli Sığınmacıların İkametgâhlarının Mülkiyet Durumu.

Mülkiyet durumu	Frekans	%
Kira	46	92
Kendi mülkü	0	0
Ücretsiz kamu konutları	2	4
Diğerleri (akraba veya yerleşik aile yanı)	2	4
<b>Toplam</b>	<b>50</b>	<b>100</b>

**Kaynak:** Anket verilerinden elde edilmiştir (2017).

Suriyeli sığınmacıların mevcut konumlarındaki ikâmet bölgelerini tercih etmeleri üzerinde etkili olan faktörler, Tablo 9’da listelenmiştir. 5’li Likert Ölçeği dikkate alınarak, Suriyeli sığınmacıların ikâmet ettikleri bölgeleri tercih etmeleri üzerinde daha güvenli bir çevre olması (3,86), ev kiralının düşük olması (3,78) ve sosyal yapının daha iyi olması (3,52) faktörleri en önemli faktörler iken; arkadaşlarının yanında kalmak, akrabalarına yakın olmak, okula yakın olması, Suriyeliler tarafından tercih edilmesi ve ulaşım olanaklarının daha iyi olması faktörleri ise ikinci düzeyde önem arz eden faktörler olarak analiz edilmiştir.

**Tablo 9.** Erzurum’daki Suriyeli Sığınmacıların İkamet Bölge Tercihlerinde Etkili Faktörler.

Faktörler	Ortalama*
Güvenli bir çevre olması	3,86
Ev kiralının düşük olması	3,78
Sosyal yapının daha iyi olması	3,52
Arkadaşlarının yanında kalmak	3,34
Akrabalarına yakın olması	3,06
Okula yakın olması	2,86
Suriyeliler tarafından tercih edilmesi	2,72
Ulaşım olanaklarının iyi olması	2,64



Sağlık hizmetlerine kolay ulaşım	2,28
Diğer yabancı uyruklulara yakın olma	1,80
Vakıf ve dernek olanaklarından faydalanabilme	1,70
İlgili bölgede devlet desteklerinden faydalanma	1,60
Devletin zorunlu yönlendirmesi	1,34

\*5'li Likert Ölçeği dikkate alınarak değerlendirilmiştir.

**Kaynak:** Anket verilerinden elde edilmiştir (2017).

2012 ile 2017 yılı sonu itibariyle, Suriyeli sığınmacıların buldukları bölgelerde uyum sorunları yaşamalarına neden olan faktörler ve ölçüm sonuçları, Tablo 10'da verilmiştir. Suriyeli sığınmacıların ikâmet ettikleri bölgelerde yaşadıkları uyum sorunları, 5'li Likert Ölçeğine göre; işsizlik sorunu (3,95), doğal şartlara uyum adaptasyonu sorunu (3,61) ve yeterli gelir elde edilememesi (3,50) önemli sorunlar olarak belirlenirken; dil sorunu, bürokratik sorunlar ve kiralara ödenememesi ile ilgili sorunlar daha az önemli uyum sorunları olarak belirlenmiştir. Diğer taraftan önemsiz uyum sorunları; konut kiralama ve yetersizliği, eğitim ve sosyokültürel uyumsuzluk ve kendini dışlanmış hissi olarak sıralanmıştır. Hiç önem arz etmeyen uyum sorunları ise çarşı-pazar, ibadethane ve hastane yetersizliği şeklinde belirlenmiştir.

Erzurum şehrinin doğal ve beşeri çevre özellikleri düşünüldüğünde, uyum sorunları içerisinde ekonomik yetersizliklerin (işsizlik ve yeterli gelir elde edememe) ve geldikleri coğrafi çevreye göre çok farklı olan iklim koşullarının (doğal şartlara uyum sorunu) olması, muhtemelen beklenen sorunlar arasında yer almıştır.

Mevcut araştırmanın bu sonuçlarını destekler nitelikte olan araştırmalarda, Atasoy ve Demir (2015), İncil ve Akdemir (2016), Ağır (2018), Bulut, Akın ve Karakaya (2018) ve Şimşek (2018) tarafından mültecilerin entegrasyon sürecinde sağlık, çalışma, eğitim ve barınma faktörlerinin önemli belirleyici entegrasyon araçları olduğunu ve dil ile kültür faktörlerinin ise kolaylaştırıcı faktörler olduğuna işaret edilmiştir. Fakat bu faktörlerden ekonomik faktörler ile dil uyumuna bağlı sosyokültürel faktörler, büyük önem arz eden değişkenler olarak mevcut araştırmada da analiz edilmiştir.

**Tablo 10.** Erzurum'daki Suriyeli sığınmacıların oturdukları bölgelerde uyum sorunları.

<i>Uyum sorunları</i>	<i>Ortalama*</i>	<i>Frekans</i>
İşsizlik sorunları	<b>3,95</b>	36
Doğal şartlara uyum sorunu	<b>3,61</b>	36
Yeterli gelir elde edememe	<b>3,50</b>	36
Dil sorunu	2,67	36
Bürokratik sorunlar	2,61	36
Kiralara ödememe	2,58	36
Konut kiralama sorunu	2,31	36
Eğitimde uyum sorunu	1,89	36
Konut yetersizliği	1,70	36
Sosyokültürel uyumsuzluk	1,56	36
Kendini dışlanmış hissetme	1,55	36
Çarşı-pazar yetersizliği	1,28	36

İbadethanelerin yetersizliği	1,19	36
Hastanelerin yetersizliği	1,18	36

\*5'li Likert Ölçeği dikkate alınarak değerlendirilmiştir.

**Kaynak:** Anket verilerinden elde edilmiştir (2017).

Uluslararası göç hareketleri incelendiği zaman, genellikle göçmenlerin sanayi kentlerini tercih ettikleri belirtilmiştir. Erzurum'un böyle bir niteliği olmadığı halde tercih edilmesinin nedenleri merak konusu olmuştur. Bu amaçla araştırmada bu konuya yer verilmiştir. Suriyeli sığınmacıların Erzurum'u tercih etme konusundaki görüşleri Tablo 11'de verilmiştir. 5'li Likert Ölçeğine göre; Suriyeli sığınmacıların Erzurum ilini tercih etmelerinde kendini güvende hissetme (4,50) en önemli faktör iken, yerli halkın yaklaşımı (3,94) ve sosyokültürel uyum (3,50) önemli faktörler olarak belirlenmiştir.

Diğer taraftan Suriyeli sığınmacıların yakınlarının Erzurum'da olması, güvenlik endişesi, daha önce Erzurum'a gelenlerin önerileri, eğitim olanakları, ekonomik yapının uygunluğu ve sağlık hizmetlerinden faydalanma olanakları faktörleri ise nötr düzeyde önemli faktörlerdir. Suriyeli sığınmacıların Erzurum ilini tercihlerinde önemsiz faktörler; başka illere gitme imkânı olmaması, bürokratik yasal engellerle karşılaşılması ve devlet yönlendirmeleri olarak sıralanmıştır. Fakat hiç önem arz etmeyen faktörler ise baskı altında ikâmeti kabul ettim ve bu ilde evlilik yaptım faktörleridir.

**Tablo 11.** Erzurum'daki Suriyeli sığınmacıların yaşamak için Erzurum'u tercih etme nedenleri.

<i>Tercih faktörleri</i>	<i>Ortalama*</i>	<i>Frekans</i>
Kendilerini güvende hissetme	4,50	50
Halkın yaklaşımı	3,94	50
Sosyokültürel yapının uygunluğu	3,50	50
Yakınlarının burada yaşamaları	3,38	50
Güvenlik/korku endişesi	3,36	50
Daha önce buraya gelenlerin önermesi	3,32	50
Eğitim imkânları	3,06	50
Ekonomik yapının uygunluğu	2,94	50
Sağlık hizmetlerinden faydalanma olanakları	2,68	50
Başka yere gitme imkânı olmaması	1,90	50
Bürokratik yasal engellerle karşılaşılması	1,62	50
Devletin yönlendirmeleri	1,58	50
Baskı ve zorlamalar nedeniyle	1,30	50
Burada biri ile evlilik	1,14	50

\*5'li Likert Ölçeği dikkate alınarak değerlendirilmiştir.

**Kaynak:** Anket verilerinden elde edilmiştir (2017).

Suriyeli sığınmacıların karşılaştıkları çeşitli sorunların çözümüne yardımcı olan kurum ve vakıfların dağılımları, Tablo 12'de sunulmuştur. Sığınmacıların çeşitli

sorunlarına yardımcı olan vakıf ve kurumların arasında Ebu İshak Vakfı %33, Vuslat Vakfı %25, Kızılay Kurumu %21, THY %17 ve Kültür Eğitim Vakfı %4'lük paylara sahiptir.

Uluslararası göç hareketlerinde tek bir karar ve uygulama mercii olmadığından göç yönetimi yerine göç yönetimi kavramına daha sık rastlanır (Kahraman ve Tanıyıcı, 2018: 242). Suriyeli sığınmacıların Türkiye'ye ilk giriş yapmaya başladıkları tarih olan Nisan 2011'de hükümet, AFAD'ı yetkili kurum olarak belirlemiştir. Daha sonra 18 Mayıs 2015 tarihinde yabancılarla ilgili tüm iş ve işlemleri Göç İdaresi Genel Müdürlüğü yetki devri yoluyla üstlenmiştir. Uluslararası yardımlar hakkında ise AFAD, ilgili bakanlıklarla beraber Türkiye Kızılay Derneği ve ilçe kaymakamlıkları bünyesindeki sosyal yardımlaşma ve dayanışma vakıfları başta olmak üzere ilgili kamu kurum ve kuruluşları ile valiliklerle doğrudan işbirliği yapabilmektedir.

Türkiye'de Suriyeli sığınmacılar konusunda baştan itibaren en fazla mesai harcayan sivil toplum kuruluşlarının inanç temelli kuruluşlar olduğu göze çarpmaktadır (Kahraman ve Tanıyıcı, 2018: 246). Erzurum'daki Suriyeli sığınmacılar konusunda da aynı durum söz konusu olmakla beraber, yardımların ilk yıllarda daha yoğun olduğu göze çarpmaktadır.

Suriyeli göçmenlerin buldukları illerdeki yardım kurum ve kuruluşları, onların çeşitli ihtiyaçlarının temininde çok önemli fonksiyonlar yürütmüşlerdir. Bu faaliyetlerle onların gıda, barınma, sağlık, eğitim gibi zorunlu ihtiyaçlarını ya doğrudan ya da dolaylı olarak karşılamış ve onların yaşam kalitelerine olumlu katkıda bulunmuşlardır. Bu katkılar çeşitli araştırmalarda, nakdi ve ayni olarak onlara sunulduğu ve sosyolojik problemlerin çözümüne önemli katkılar sağladığı belirtilmiştir (Atasoy ve Demir, 2015; Tunç, 2015; Doğan ve Karakuyu, 2016; İncili ve Akdemir, 2016; Bulut, Akın ve Karakaya, 2018; Budak ve Demir, 2017; Mermutlu ve Celayir, 2017; Özcan ve Gültekin, 2017; Tulum, Sevim ve Tulum, 2017).

**Tablo 12.** Erzurum'daki Suriyeli sığınmacıların karşılaştıkları sorunların çözümüne yardımcı olan organizasyonlar.

Organizasyonlar	Frekans	%
Kızılay	5	21
Türk Hava Yolları (THY)	4	17
Vuslat Vakfı	6	25
Kültür Eğitim Vakfı	1	4
Ebu İshak Vakfı	8	33
<b>Toplam</b>	<b>24</b>	<b>100</b>

**Kaynak:** Anket verilerinden elde edilmiştir (2017).

Suriyeli sığınmacıların Erzurum dışında başka bir ile göç etme isteklilikleri, Tablo 13'te analiz edilmiştir. Başka bir ile göç etmek isteyen Suriyeli sığınmacıların oranı %34 olarak belirlenmiştir.

**Tablo 13.** Erzurum'daki Suriyeli sığınmacıların başka bir ile göç etme istekliliği.

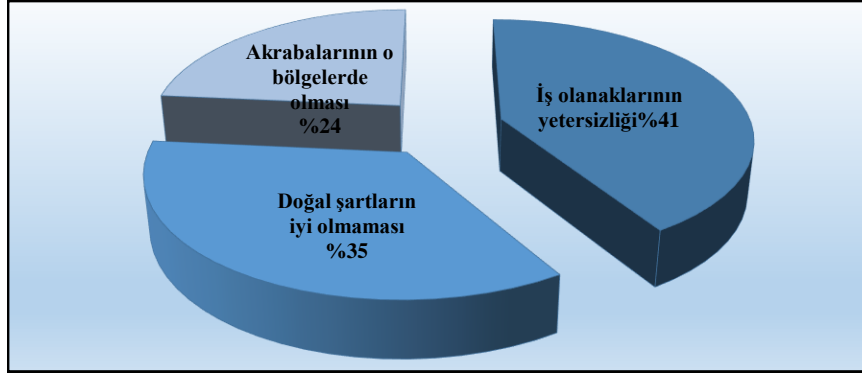
Göç etme istekliliği	Frekans	%
Evet	17	34
Hayır	33	66

<b>Toplam</b>	<b>50</b>	<b>100</b>
---------------	-----------	------------

**Kaynak:** Anket verilerinden elde edilmiştir.

Suriyeli sığınmacıların Erzurum ilinden başka bir ile göç etmek istemesinin nedenleri ve dağılımı, Şekil 3'te verilmiştir. Suriyeli sığınmacıların %41'i iş olanaklarının yetersizliğinden, %35'i doğal şartların kötü ve zorlayıcı olmasından ve %24'ü de akrabalarının o bölgelerde olmasından kaynaklandığını beyan etmişlerdir.

Suriyeli göçmenlerin göç ettikleri alanlardan başka alanlara iç göç yoluyla göç etmelerinin temel nedenleri arasında ekonomik ve sosyolojik nedenler ilk sıralarda yer alırken, doğal şartlara uyum sorunları da, çeşitli araştırma sonuçlarında belirtilmiştir (Atasoy ve Demir, 2015; Tunç, 2015; Doğan ve Karakuyu, 2016; İncili ve Akdemir, 2016; Ağır, 2017; Bulut, Akın ve Karakaya, 2018).



**Şekil 3.** Erzurum'daki Suriyeli sığınmacıların göç etmek istemelerinin nedenleri.

Suriyeli sığınmacıların ülkelerinden ayrılmalarının en önemli nedeni DEAŞ tehdidi (4,80), güvenlik ihtiyacı ve iç savaş tehditleri (4,78), evrensel insan haklarından mahrum olma (4,66) ve yerel rejim baskısı (4,56) olarak belirlenmiştir. Diğer taraftan Suriyeli sığınmacıların ülkelerinden ayrılmasını zorunlu kılan faktörlerden mezhep çatışması (3,08) iken; etnik çatışmalar, yeteri gelir elde edememe ve işsizlik problemleri de önemsiz faktörler olarak analiz edilmiştir (Tablo 14).

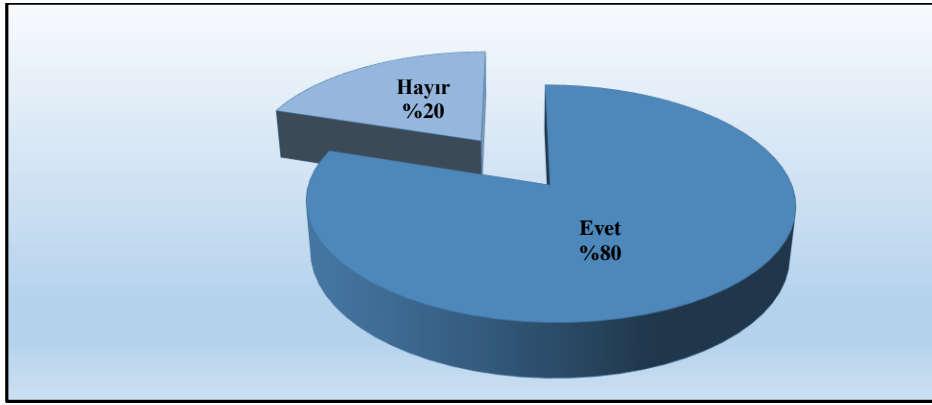
**Tablo 14.** Erzurum'daki Suriyeli sığınmacıların ülkelerinden ayrılma nedenleri.

<b>Sığınmacıların ülkelerinden ayrılma nedenleri</b>	<b>Ortalama*</b>	<b>n</b>
DEAŞ tehdidi	4,88	50
Güvenlik ihtiyacı	4,78	50
İç savaş tehditleri	4,78	50
Evrensel insan haklarından mahrum olma	4,66	50
Rejim baskıları	4,56	50
Mezhep çatışması	3,08	50
Etnik çatışmalar	1,92	50
Yeteri gelir temin edememe	1,84	50
İşsizlik	1,80	50

\*5'li Likert Ölçeği dikkate alınarak değerlendirilmiştir.

**Kaynak:** Anket verilerinden elde edilmiştir (2017).

Suriyeli sığınmacıların ülkelerinde yaşanan iç savaşın bitmesi durumunda ülkelerine dönme isteklilikleri, Şekil 4'te belirtilmiştir. Suriyeli sığınmacıların savaşın bitmesi durumunda %80'nin geri döneceği, fakat %20'sinin geri dönmeye istekli olmadıklarını beyan etmişlerdir.



**Şekil 4.** Erzurum'daki Suriyeli sığınmacıların savaş biterse geri dönme durumu.

Suriyeli sığınmacıların ülkelerinde yaşanan iç savaşın bitmesi durumunda ülkelerine dönme motivasyon nedenleri, Tablo 15'de sıralanmıştır. Geçici koruma altında bulunan Suriyeli sığınmacıların geri dönmesi üzerinde etkili olan en önemli faktörün vatan özlemi (4,14) olduğu belirlenmişken; yakın çevrelerinin Suriye'de olması (3,02) ise ikinci önemli motivasyon faktörü olduğu görülmektedir.

Diğer taraftan Suriyeli sığınmacıların savaş bitmesini müteakiben ülkelerine dönme motivasyon faktörleri üzerinde önemsiz olarak atfedilen Suriye'de daha iyi eğitim alma, sığınılan ülkede sosyokültürel çatışma, birikimlerinin tükenmesi, sığınılan ülkede işsizlik ve barınma problemleri, sığınılan ülkede hane halkının düşük gelir temini ve dışlanmış olma hissi ve Suriye'de sosyal statülerinin daha iyi olması faktörleri beyan edilmiştir (Tablo 15).

**Tablo 15.** Erzurum'daki Suriyeli sığınmacıların savaş biterse ülkelerine dönme nedenleri.

<i>Geri dönüş nedenleri</i>	<i>Ortalama*</i>	<i>n</i>
Vatan özlemi	<b>4,14</b>	40
Yakın çevremin Suriye'de olması	<b>3,02</b>	40
Suriye'de sosyal statümün daha iyi olması	2,06	40
Hane halkı gelirinin düşük olması	1,94	40
Sığınılan ülkede dışlanmış olma duygusu	1,88	40
Sığınılan ülkede işsizlik problemi	1,80	40
Sığınılan ülkede barınma sorunları	1,80	40
Önceki birikimlerimin tükenmesi	1,68	40

Suriye’de daha iyi eğitim alma olanakları	1,56	40
Sığınılan ülkede sosyokültürel çatışmalar	1,52	40
Suriye’de daha iyi sağlık hizmetleri alma	1,30	40

\*5’li Likert Ölçeği dikkate alınarak değerlendirilmiştir.

**Kaynak:** Anket verilerinden elde edilmiştir (2017).

Suriyeli sığınmacıların ülkelerinde yaşanan iç savaşın sona ermesi durumunda ülkelerine dönmek istememelerinin üzerinde etkili olan faktörlerinin değerlendirilmesi, Tablo 16’da analiz edilmiştir. Erzurum’da geçici koruma altına alınan Suriyeli sığınmacıların ülkelerinde savaşın bitmesini takiben ülkelerine dönmemeleri nedenleri arasında en önemli faktör savaşın biteceğine inanmamak (4,50) olarak ifade edilirken; dönmek üzerinde önemli bir gerekçe olarak da Türkiye’de sosyoekonomik durumlarının daha iyi olduğunun belirtilmesidir.

Diğer taraftan Suriyeli sığınmacıların ülkelerine geri göç olgusunu reddetmelerinin arasında ılımlı düzeyde önem arz eden Suriye’de geçmişle ilgili kaygılarının olması (2,80), Suriye’de genel yaşam standartlarının düşük olması (2,70), Suriye’de vatandaşlık haklarından mahrum olunuşu (2,50) gelmektedir. Suriye’ye geri dönüş olumlu bakılmamasının diğer bir önemsiz olarak atfedilen nedeni ise Suriye’de yakın çevrelerinin kalmaması gerekçe olarak gösterilmiştir (Tablo 16).

**Tablo 16.** Erzurum’daki Suriyeli sığınmacıların savaş bitimiyle ülkelerine geri dönmek istememelerinin nedenleri.

<i>Geri dönülmemesinin nedenleri</i>	<i>Ortalama*</i>	<i>n</i>
Savaşın biteceğine inanmama	4,50	10
Türkiye’de sosyoekonomik durumunun daha iyi olması	4,10	10
Suriye’de geçmişle ilgili kaygılarının olması	2,80	10
Suriye’de yaşam standartlarının düşük olması	2,70	10
Suriye’de vatandaşlık haklarından yoksun olunuşu	2,50	10
Suriye’de yakın çevrelerinin kalmaması	1,90	10

\*5’li Likert Ölçeği dikkate alınarak değerlendirilmiştir.

**Kaynak:** Anket verilerinden elde edilmiştir (2017).

Mülteciler için en iyi çözüm ülkelerindeki koşulların iyileşmesiyle birlikte ülkelerine dönmeleri olsa da, çözüm sürecinin uzun sürmesi ile kalmaya devam etmektedirler. Bunun sonucunda, Türk toplumunda Suriyeli sığınmacılara dair negatif tutumlar ve davranışlar baş göstermekte olup, onlara karşı kültürel ve ekonomik tehditler, sosyal ve ahlaki düzene, güvenliğe ve temel hizmet alanlarına erişim tehditleri gelmektedir (Ekici, 2019: 715). Sınır illerinde bu algılar sorun haline gelmiş olsa da, Erzurum’daki Suriyeli sığınmacıların nispetleri düşük oranlarda seyrettiği için mekâna yansıyan olumsuzluklar oldukça düşük düzeydedir.

Suriyeli sığınmacıların kendi ülkelerindeki yaşam merkezleri ve dağılımları, Tablo 17’de gösterilmiştir. Erzurum’a göç eden sığınmacıların %66’sı Halep ve %10’u Şam şehirlerinden en yoğun göç eden sığınmacılar olarak analiz edilmiştir.

**Tablo 17.** Erzurum'daki Suriyeli sığınmacıların Suriye'den geldikleri şehirler.

Suriye'deki şehirler	Frekans	%
Halep	33	66
Şam	5	10
Hama	2	4
Humus	3	6
Meyadin	1	2
Deyr ez-Zor	2	4
Idlib	2	4
Ayn-El Arap	1	2
Rakka	1	2
<b>Toplam</b>	<b>50</b>	<b>100</b>

**Kaynak:** Anket verilerinden elde edilmiştir (2017).

### Sonuç ve Öneriler

Araştırma sonuçlarına bakıldığında Türkiye'de yaşayan Suriyeli sığınmacı sayısının 2011 yılından beri bir artış eğiliminde olduğu görülmektedir. En fazla Suriyeli sığınmacının İstanbul'da (548.476 kişi) yaşadığı, Suriyeli sığınmacı sayısının il nüfusu içindeki en büyük paya sahip olduğu ilin ise Kilis (il nüfusunun %81.25'i) olduğu ortaya çıkmaktadır.

2012 yılında ilk olarak Erzurum'a gelen Suriyeli sığınmacıların ortalama kalış süreleri 1,8 yıl olarak belirlenmiş olup; %86'sının geçici koruma altında bulunduğu tespit edilmiştir.

Araştırma sonuçlarına göre sığınmacıların ülkeye uyum sürecinde en çok karşılaştıkları problemlerden birisinin Türkçeyi düzgün konuşamama olduğu tespit edilmiş olup, Erzurum'daki Suriyeli sığınmacıların sadece %26'sının Türkçeyi iyi ve çok iyi düzeyde konuşabildikleri anlaşılmıştır.

Analizlere göre; kamp dışında yaşayan Suriyeli sığınmacılara herhangi bir kişi veya kurum tarafından barınacak yer temin edilmemesinden ötürü sığınmacılar kalacakları meskeni öncelikle kiralama (%92) yoluna gitmektedir. 2017 yılı sonu itibarıyla sığınmacıların yarıdan fazlasının (%56) 1-3 yıl arası ikâmet ettikleri görülmektedir. İkâmet ettikleri ilçeler sırasıyla Yakutiye (%78), Palandöken (%16) ve Aziziye (%6) olmakta iken; çoğunlukla ikâmet ettikleri mahalleler ise Rabia Ana (%36), Lalapaşa (%16), Yunus Emre (%16) ve Şükrüpaşa Mahalleri (%14) olmaktadır. Sığınmacılar keyfi bir şekilde Erzurum'a dağılmamış, belli öncelikler esas alınmak suretiyle dağılım göstermiştir. Homojen bir profile sahip olmayan sığınmacılar, iktisadi, siyasi, sosyal ve kültürel birçok farklılıktan teşekkül etmiştir. Seçtikleri konutlar bu profile göre değişiklik göstermiştir.

Sığınmacıların barınma problemlerini genellikle biriktirmiş oldukları nakdi sermaye ile çözmeye çalıştıkları, düzenli işlerinin olmamasından ötürü çalışmak için düşük ücretli işlerde çalışmayı tercih ettikleri ve tercih ettikleri konutların ise düşük kiralardan dolayı

soğuk, bakımsız, hijyenik olmayan ve eşyasız yerler oldukları gözlenmiştir. Çok katlı, iki katlı ve yığma binalarda oturanların genel itibariyle bodrum katlarda ve fiziki olarak daha kötü dairelerde oturduklarına şahit olunmuştur. Gecekondularda kalan kesimlerde kayıt dışı nüfus daha fazla olmakta fakat bu durum mahalle sakinleri tarafından şikâyet konusu edilmemektedir. Gecekondularda yaşayan bir kısım insanın dilencilik yaptığı tespit edilmiş olup, bu durumun hem onlar hem de yerli halk için birtakım tehlike ve riskler oluşturacağı malumdur.

Suriyeli sığınmacıların oturdukları bölgelerde uyum sorunlarına baktığımızda en önemli sorunların işsizlik, doğal şartlara uyum ve geçim sıkıntısı gibi nedenler olduğu tespit edilmiştir. Sığınmacılar arasında devlet yardımlarından haberdar olanların oranı %84'tür. Bu oran hem entegrasyon hem de temel haklara erişim hususunda ciddi bir yere sahiptir. Araştırma sonuçlarına göre; Suriyeli sığınmacıların Erzurum'a göç etmeleri sürecinde karşılaştıkları en önemli problemler arasında işsizlik problemleri ve iklim şartlarına adaptasyon sorunları gelmektedir. Dolayısıyla Suriyeli sığınmacıların kış mevsimlerinde sıcaklığın -35°C'lerin de altına düşebilmesi nedeniyle, iklim ve çevre şartlarına uyumda önemli problemler yaşamalarına neden olmakta ve bu durum da onların başka alanlara göç etmeleri için önemli bir faktör oluşturmaktadır.

Araştırma sonuçları aynı zamanda, uluslararası göçün en önemli nedenlerinden birisini teşkil eden kendini güvende hissetme duygusu, Suriyeli sığınmacıların Erzurum'a gelmelerindeki en önemli nedenler arasında olduğuna işaret ederken; halkın yaklaşımı ve sosyo-kültürel yapı benzerliği de diğer önemli etkenler arasında yer almıştır.

Sığınmacıların göç akabinde ikâmet bölgelerine ilk geliş dönemlerinde ve Erzurum'da ikâmet ettikleri dönemlerde karşılaştıkları problemlerin çözümüne yardımcı olan kurumların dağılımına baktığımızda; kurumların çeşitli problemlerin çözümüne (gıda, giyim, ısınma, barınma, nakdi gibi) yardımcı olduğunu görmekteyiz. Bunlar arasında Ebu İshak Vakfı (%33), Vuslat Vakfı (%25), Kızılay Kurumu (%21), THY (%17) ve Kültür Eğitim Vakfı (%4) gibi kurumlar bulunmaktadır.

Erzurum'daki Suriyeli sığınmacıların %34'ü başka bir şehre göç etmek istemekte bunu ise iş imkânlarının yetersizliğine bağlamaktadırlar.

Diğer taraftan analiz sonuçlarına göre Suriye'de iç savaşın bitmesi akabinde ülkelerine dönmeyi düşünen sığınmacıların oranının %80 olduğu tespit edilmiştir. Söz konusu kişilerin ülkelerinden ayrılma sebepleri arasında; güvenlik ihtiyacı, iç savaş tehditleri, evrensel insan haklarından mahrumiyet, DEAŞ tehdidi, rejim baskısı gibi sebeplerin ön planda olduğu görülmektedir.

Sığınmacıların savaşın bitmesi halinde ülkelerine geri dönme sebepleri arasında ilk sıraları ise vatan özlemi, aile üyelerinin Suriye'de olması, sosyal statüsünün Suriye'de daha iyi olması gibi sebepler teşkil etmektedir. Bunun yanı sıra sığınmacıların ülkelerine dönmek istememelerinin baş sebepleri arasında ise savaşın biteceğine inanmama, Türkiye'de sosyoekonomik durumun daha iyi olması ve geçmişle ilgili kaygıların olması gibi gerekçeler yer almaktadır.



Konumu itibarıyla Orta Doğu ülkelerine nazaran daha istikrarlı ve güvenli pozisyonda olan Türkiye'yi ve Erzurum'u tercih eden sığınmacılar, gelinen noktada %80 oranında ülkelerine geri dönmek istemektedirler ancak bu geri dönüşün sağlıklı bir şekilde gerçekleşmemesi halinde iki taraf için de ciddi sıkıntılar ortaya çıkabilecektir. Diğer taraftan geri dönmek istemeyen sığınmacıların nedenleri arasında savaşın biteceğine inanmama ilk sırada gelirken, diğer faktörler ortalamanın altında kalmıştır. Bunun sebepleri arasında, gelen tepkilerin fazla olmasından kaynaklandığı tahmin edilmektedir. Buna karşın geri dönmeyi düşünmeyen kesimlerin birtakım haberleşme vasıtalarıyla yakınlarının da Türkiye'ye gelmelerini sağladıkları tahmin edilmektedir.

Erzurum'a göç eden sığınmacıların %66'sının Halep'ten, %10'unun ise Şam'dan geldiği ve bunların nüfusu en yoğun iki şehir olduğu göz önüne alınmakla birlikte bunları sırasıyla Humus (%6), Hama (%4), İdlip (%4) takip etmekte ve netice olarak kalan %2'lik düşük oranın ise Ayn-El Arap ve Rakka gibi illerden gelenlere tekabül ettiği tespit edilmiştir.

Araştırma sonuçları, sığınmacıların oturdukları bölgelerde yaşadığı uyum problemleri arasında ekonomik ve coğrafi faktörlerin ön planda olmasına karşın sosyokültürel uyumsuzluk, kendini dışlanmış hissetme gibi problemlerin de ortaya çıktığını göstermiştir. Mühim olan bu sürecin iyi yönetilmesidir. Türkiye Cumhuriyeti Devleti batı ülkelerinin ağır yaptırımlar uygulayarak dışlamış olduğu bu insanların çaresizliği karşısında sessiz kalmayıp sahip çıkmak ve yardım etmek adına üstüne düşen insani vazifeyi büyük bir çaba sarf etmek suretiyle yerine getirmektedir.

Erzurum'a göçle gelen fakir aileler kötü şartlarda ve çok düşük ücretlerde çalışmak zorunda kalırken, birtakım yardım derneklerinde sığınmacıların istihdam edilmesi ve sermayesi olan Suriyelilerin iş kurup istihdam sağlaması işsizlikten ötürü yükselen tansiyonu nispeten de olsa düşürmektedir. Huzursuzluğa yol açan mesele daha çok dilencilerin varlığı olup, bilhassa çocuk dilencilerin varlığı halkı tedirgin etmektedir. Meslek sahibi olsa dahi çalışma izni olmayan sığınmacılar ceza alma korkusundan ötürü çalıştırılmamakta, çalıştırılanlar ise ya kayıt dışı ya da düşük ücretli olarak çalıştırılmaktadır. Çalışma izni olmayan Suriyeliler, çeşitli sebeplerden ötürü hak arama hürriyetini kullanamamaktadır.

Suriye'de 2011 yılından beri yaşananlar sadece can ve mal emniyetini tehdit etmekle kalmamış, ayrıca eğitim alma hakları da gasp edilmiştir. Türkiye sürecin başından beri problemlere acil çözümler getirmeye çalışmış olup meselenin kalıcılığı arttıkça uzun vadeli çözüm yoluna gitmiştir. Sığınmacıların 15-25 yaş arasına tekabül eden nüfusun %3'lük kısmı üniversite mezunu olup toplam katılımcı nüfusun ise %24'ü üniversite mezunudur. Erzurum'da üniversitenin bulunması yabancı uyruklu öğrenci sayısının artmasında pay sahibi olmaktadır. Göç idaresi verilerine göre 2018-2019 yılı itibarıyla 230 Suriye uyruklu öğrenci Erzurum'daki üniversitelerde eğitim görmektedir. Bunlar arasında 19 doktora öğrencisi, 6 yüksek lisans öğrencisi, 172 lisans öğrencisi ve 13 ön lisans öğrencisi bulunmaktadır.

Ülke genelinde sayıları milyonları bulan sığınmacılar için makro ve mikro planda siyaset üretilmesi, savaşın ne zaman sona ereceğinin belirsiz olması karşısında elzemdir. Dolayısıyla hem ülke hem de Erzurum bağlamında sığınmacılara yönelik öneri mahiyetinde fikirler ortaya konulabilir:

Sığınmacıların eğitimsizlik (%37) problemi ciddi bir çerçevede ele alınmalı ve bu anlamda onları suça ve dilencilige iten sebeplerin önüne geçilmelidir.

Mahalle muhtarlarının takip ederek raporlar sunması istenmeli ve aciliyet arz eden konularda harekete geçilmesi sağlanmalıdır.

Farklı ırk, mezhep ve meşrepten insanların geldiği düşünüldüğünde bunların da geldikleri yerde barış içinde bir arada yaşaması için gereken tedbirlerin alınması, projelerin geliştirilmesi için hem devlet hem de toplum nezdinde çeşitli adımlar atılması gerekmektedir. Camilerde, mescitlerde küçük sohbetlerle kaynaşma sağlanarak selamlaşma, tanışma imkânı oluşturularak sığınmacıların psikolojik çöküntüleri giderilebilir.

Göçün siyasi değil insani ve sosyal boyutu ön plana çıkarılmalıdır. Hayatında bir kez olsun Suriyeli bir kişiyle herhangi bir şekilde temasa geçmemiş insanların dahi Suriyelilere tepkili olduğu gözlemlenmiştir. Dolayısıyla objektif veriler esas alınmak suretiyle mesele siyasi boyutundan uzak değerlendirilmeli ve sosyolojik realiteler üzerinden çözümler üretilmelidir.

Suriyeli sığınmacıların şehir merkezlerine taşınması ile birlikte dilencilik ciddi boyutta artmıştır. Bu durum, insanlarda rahatsızlığın ötesinde güvenlik endişesi yaratmış; trafikte, sokak ve park gibi mekânlarda dilencilerin yoğun oranda varlığı, insanlarda kapkaç, hırsızlık, gasp olabileceği yönünde endişeye sebep olmuştur. Bu noktadan bakıldığında söz konusu şahıslar hakkında yetkili merciler üzerlerine düşen hukuki, idari ve insani tasarrufları yerine getirmelidir.

### **Kaynaklar**

- Ağır, O. (2018). "Türkiye'deki Suriyelilere sağlanan kamusal hizmetlere yönelik bir değerlendirme". *Kahramanmaraş Sütçü İmam Üniversitesi İktisadi ve İdari Bilimler Fakültesi Dergisi*, 8(2), 111-128.
- Altaş, N.T. (2015). *Coğrafi Çevre Unsurları ile Şehirleşme Etkileşimi Bakımından Erzurum Şehri*. Pegem Akademi: Ankara.
- Arıncı, K. & Zaman, M. (2018). "Tarihi İpekyolu'ndan Erzurum'a yaya mülteci akını ve ortaya çıkan sorunlar". *International Geography Symposium on the 30<sup>th</sup> Anniversary of TUCAUM, 3-6 October, 2018, Ankara*.
- Atasoy, A. & Demir, H. (2015). "Suriyeli sığınmacıların Kırıkhan'a (Hatay) etkileri". *Uluslararası Sosyal Araştırmalar Dergisi*, 8(38), 457-470.

- Bulut, Y., Akın, S. & Karakaya, S. (2018). "Türkiye'nin mülteci politikaları: suriyeli mültecilerin durumuna ilişkin bir inceleme". *Yüzüncü Yıl Üniversitesi Sosyal Bilimler Enstitüsü Dergisi*, (39), 207-222.
- Doğan, B. & Karakuyu, M. (2016). "Suriyeli göçmenlerin sosyoekonomik ve sosyokültürel özelliklerinin analizi: İstanbul Beyoğlu örneği". *Marmara Coğrafya Dergisi*, (33), 302-333.
- Ekici, H. (2019). "Türk toplumunda Suriyelilere yönelik algılanan tehditler ve çözüm önerileri". *Sosyal Politika Çalışmaları Dergisi*, 19 (44) , 695-730.
- İncili, Ö. & Akdemir, İ. (2016). "Yerinden edilmişliğin coğrafi analizi: Kilis'te Suriyeli sığınmacılar". *Marmara Coğrafya Dergisi*, (34), 118-133.
- Kahraman, S., Taniyıcı, Ş. (2018). "Türkiye'de Suriyeli sığınmacılar örneğinde çok düzeyli göç yönetişimi". *TESAM Akademi*, 5 (1), 235-280.
- Karasar, N. (2012). *Bilimsel Araştırma Yöntemleri*. Ankara: Nobel.
- Kaypak, Ş. & Bimay, M. (2016). "Suriye savaşı nedeniyle yaşanan göçün ekonomik ve sosyo-kültürel etkileri: Batman Örneği". *Batman Üniversitesi Yaşam Bilimleri Dergisi*, 6(1), 84-110.
- Mermutlu, A. & Celayir, N. (2017). "Mültecilere yönelik yapılan yardımlara yerel halkınbakış açısı: Elazığ Merkez Örneği". *Göç ve Kent Yönetimi, Uluslararası Göç ve Mülteci Sorununun Çözümünde Kamu Yönetiminin Rolü 11. Kamu Yönetimi Sempozyumu: 28-30 Eylül 2017, Kayseri*.
- Özcan, B. & Gültekin, E. (2017). "TRB1 Bölgesinin göç dinamikleri ve sürece ilişkin çözüm önerileri". *Göç ve yerel yönetimler. Uluslararası Göç ve Mülteci Sorununun Çözümünde Kamu Yönetiminin Rolü 11. Kamu Yönetimi Sempozyumu: 28-29-30 Eylül 2017, pp. 1118-1130, Kayseri*.
- Şimşek, D. (2018). "Mülteci entegrasyonu, göç politikaları ve sosyal sınıf: Türkiye'deki Suriyeli mülteciler örneği". *Sosyal Politika Çalışmaları Dergisi*, 18(40/2), 367-392.
- Tulum, A., Sevim, Y. & Tulum, C., (2017). "Suriye'li sığınmacılar açısından Türkiye: Tamam mı? devam mı? (Malatya ili örneği)". *Göç ve Kent Yönetimi, Uluslararası Göç ve Mülteci Sorununun Çözümünde Kamu Yönetiminin Rolü 11. Kamu Yönetimi Sempozyumu: 28-30 Eylül 2017, Kayseri*.
- Tunç, A. Ş. (2015). "Mülteci davranışı ve toplumsal etkileri: Türkiye'deki Suriyelilere ilişkin bir değerlendirme". *TESAM Akademi Dergisi*, 2(2), 29-63.
- Tümertekin, E. (1977). "Türkiye'de iç göçler üzerine". *İstanbul Üniversitesi Coğrafya Enstitüsü Dergisi*, (22), 29-43.

*İnternet Kaynakları*

<https://www.goc.gov.tr> (Erişim tarihi: Eylül 2019)

350 *Namık Tanfer ALTAŞ* \_\_\_\_\_ *A T A S O B E D*  
*Öznur ŞİMŞEK* *2020 24(Aralık Özel Sayı): 331-349*

<https://results.unhcr.org.tr> (Erişim tarihi: Ağustos 2019)

<https://www.iom.int> (Erişim tarihi: Temmuz 2019)

<https://www.goc.gov.tr> (Erişim tarihi: Ağustos 2019)

<http://www.unhcr.org.tr> (Erişim tarihi: Ağustos 2019)