

AMİSOS / AMISOS

Cilt/ Volume 5, Sayı/ Issue 9 (Aralık/ December 2020), ss./ pp. 304-323

ISSN: 2587-2222 / e-ISSN: 2587-2230

DOI: 10.48122/amisos.804223



Özgün Makale / Original Article

Geliş Tarihi/Received: 02. 10. 2020

Kabul Tarihi/Accepted: 22. 12. 2020

GÜNÜMÜZE ULAŞAMAMIŞ GELENEKSEL VAN EVLERİNDEN SELAHATTİN SELÇUK EVİ

SELAHATTİN SELÇUK HOUSE, ONE OF THE TRADITIONAL VAN HOUSES COULD NOT SURVIVE TILL TODAY

Şahabettin ÖZTÜRK*

Öz

Van'da konut mimarisi XX. yüzyılın başlarına kadar, Eski Van Şehri'nde gelişme göstermiştir. Bu dönemin evleri bir ve iki katlı, düz toprak damlı ve kerpiç malzeme kullanılarak bitişik nizamda inşa edilmiştir. 1900 yılından sonra günümüz Van Şehri'nde inşa edilen evlere gruplar halinde arazinin genişliğinden dolayı ayrı nizamda yeni evler ilave edilmiştir. 1970 yılından itibaren günümüz Van şehrinde hızla değişen sosyal hayat şartları halkın betonarme evlere özentisi ile geleneksel evler terk edilerek birer birer yıkılmıştır. Şehrin Koruma İmar Planı'nın hazırlanmayışı, tespit ve tescil yapılmaması yıkılma sürecini hızlandırmıştır. Çalışma kapsamında değerlendirdiğimiz Selahattin Selçuk Evi, mimari özellikleri bakımından, iki katlı iç sofalı, ikiyüzlü, ikiden fazla odalı, köşksüz plan içerisinde yer almaktadır. XIX. yüzyılın sonlarında ya da XX. yüzyılın ilk çeyreğinde inşa edildiği düşünülen ev, 2011 yılına kadar kullanılmıştır. 2011 yılında meydana gelen depremde evin üst katının batı duvarı tamamen yıkılmış, iç bölümlerde ise bazı ciddi strüktürel sorunlar oluşmuştur. Van evleri içerisinde beşik çatılı tek örnek olarak inşa edilen Selahattin Selçuk Evi'ne ait tescil kaydı bulunmamaktadır. Yapı, 2015 yılında mülk sahipleri tarafından tamamen yıkılarak, yerine betonarme çok katlı bir ticari bir bina inşa edilmiştir. Selahattin Selçuk Evi, günümüz Van Şehri'nde XX. yüzyılın

* Dr. Öğr. Üyesi, Van Yüzüncü Yıl Üniversitesi, Mimarlık ve Tasarım Fakültesi, Mimarlık Bölümü Restorasyon Anabilim Dalı Başkanlığı Zeve Kampüsü, Van/Türkiye. E-posta: sahozturk13@gmail.com ORCID ID: <http://orcid.org/0000-0001-6979-3342>

başlarından itibaren inşa edilen düz topraklı geleneksel Van konut mimarisinden oldukça farklıdır. Sonuç olarak, Van Sivil mimari yapılarının fiziksel olarak korunamayan evlerin doküman olarak gelecek kuşaklara aktarılmasında, mimarlık ve sanat tarihçilerinin bilimsel çalışmalarında yardımcı olmak için önemli bir boşluğu dolduracaktır.

Anahtar Kelimeler: Geleneksel Van Sivil Mimarisi, Düz Toprak Dam, Kerpiç, Çamur Sıva, Köşk.

Abstract

Housing architecture of Van developed in The Old City of Van until the beginning of XXth century. Houses had been built with adobe material, as one-storey or two-storey attached buildings with flat soil roofs. Detached houses in groups supervened to newly built houses in today's City of Van after the year of 1900 having been rendered possible by available land width. Traditional houses were abandoned and ruined one by one since 1970s because of changes on social lifestyle and the people's emulation for concrete buildings. In the absence of a City Conservation Development Plan, lack of observation and registration have accelerated this ruining process. In terms of architectural features, our case study Selahattin Selçuk House took place in scope of those plans that are two-storey, with inner halls, two facades, more than two rooms, without pavilion. The house which was evaluated as had been built between the end of the XIXth century and the first quarter of XXth century, was occupied until the year of 2011. Western wall of the house's upper floor was destroyed entirely in 2011 earthquake and some critical structural problems were arised in inner sections. A registration record has not been found about Selahattin Selçuk House that had been built as unique barrel roof sampled one among Van houses. The house had been destroyed entirely by its owners in 2015 and a multistorey commercial building have been built over. Selahattin Selçuk House was quite different than architecture of today's flat soil roofed traditional Van housing which have been built in the City of Van since the beginning of XXth century. This difference appeared both outer and inner architectural parts of the building. As a conclusion, it is evaluated that documents about physically unpreserved houses among Van Civic architectural constructions should be transferred to next generations for contributing scientific studies of architects and art historians.

Keywords: Traditional Van Civil Architecture, Flat Soil Roof, Adobe, Clay Plaster, Pavilion.

Giriş

İlk çağlardan XX. yüzyılın başlarına kadar Van ili ve çevresi, stratejik konumundan ve coğrafik özelliklerinden dolayı önemini korumuştur. Bölgeyi kendi hakimiyetine alan her uygarlık başta dini olmak üzere sivil ve askeri yapılar ile donatmıştır. Adeta birer mühür niteliğinde olan mimari yapılar, döneminin, ekonomik, siyasi, sanat ve kültürel yapısının bir göstergesidir.

Araştırmacılar tarafından incelenen geleneksel sivil mimari örnekleri çeşitli tipolojilerde gruplandırılmıştır¹. Bu konuda ülkemizde önemli araştırmalar yapan Sedat Hakkı Eldem "Türk Evi Osmanlı Dönemi adlı üç ciltlik eserinde ev plan tiplerini genel olarak; Sofasız Plan Tipi, Dış Sofalı Plan Tipi, İç Sofalı Plan Tipi ve Orta Sofalı Plan Tipi olmak üzere dört ana grupta değerlendirmiştir². Geleneksel Van Evlerini plan tipolojisi açısından beş grupta incelemek mümkündür.

1-Tek Katlı Evler/İç Sofalı, İkiyüzlü, İki Odalı Plan Tipi

Van evlerinden "İç sofalı, ikiyüzlü, iki odalı plan tipi" cadde ya da sokaktan çift kanatlı ahşap bir kapı ile girilen, iç sofanın her iki yanında, iki odanın bulunduğu tek katlı bir plan tipidir. Sofanın diğer ucunda yer alan bir kapı ile mutfığa girilir. Mutfığın doğusunda kiler, batısında ise mutfaktan daha düşük kotta olan tandır evi bulunur. Tandır evindeki bir kapı ile de bahçeye geçilir. Bu plana sahip tek ev günümüzde tamamen yıkılan Gazi Melül Abbas Biçer Evi'dir³.

2-Tek Katlı Evler/İç Sofalı, İkiyüzlü, İkiden Fazla Odalı Plan Tipi

Tek katlı düz toprak damlı Van evlerinde cadde ya da sokaktan çift kanatlı ahşap bir kapı yardımı ile sofaya girilir. İç sofanın her iki yanında ikiden fazla odanın bulunduğu tek katlı düz toprak damlı ev plan tipidir. Tek katlı düz toprak damlı ikiden fazla odalı evlerden katalogda yer alan beş ev mevcuttur. Bunlar; Hamit Şen Evi, Ambarcı Mehmet Efendi Evi, Hüseyin Mollaoğlu Evi, Cemil Yörük Evi ve Ahmet Bozbey Evi'dir. Tek katlı evlerden Cemal Yörük Evi, Hüseyin Mollaoğlu Evi ve Ahmet Bozbey Evlerinde bodrum katları yer almaktadır.

3-İki Katlı Evler/İç Sofalı, İkiyüzlü, İkiden Fazla Odalı, Köşksüz Plan Tipi

Bu tür evlerin iç sofasına, cadde ya da sokaktan çift kanatlı ahşap bir kapı ile girilir. Bu evler, iç sofanın her iki yanında ikiden fazla odanın bulunduğu iki katlı, düz toprak damlı, köşksüz plan tipine uygun bir düzenlemeye sahiptir. Bu tür planlı evlerde, tandır evi bazen eve bitişik bazen de evden ayrı olarak planlanmıştır.

Bu evler, iç fonksiyonellikleri bakımından, ikiyüzlü, ikiden fazla odalı, iç sofalı köşklü plana sahip evler ile aynı mimari özelliktedir. Ancak bu evlerin giriş cepheleleri oldukça yalın bir yapıya sahiptir⁴. İsmet Yörükoğlu Evi'nde, aynı gruptaki diğer evlerden farklı olarak giriş cephesinin ikinci katında bir balkon yer almaktadır. Bu evlerde birisi içeride, diğeri de dışarıda olmak üzere birbirine bitişik iki helâ yer alır. Genellikle bahçede çalışanlar tarafından kullanılan dış helâ bazı durumlarda evden bağımsız da yapılabilir. Mutfakta bir ocak ve biri her gün diğeri de haftada bir yakılmak üzere iki tandır bulunur.

Mustafa Sipahioğlu Evi, İsmail Ödemiş Evi, Hamdi Dinler Evi, İsmet Yörükoğlu Evi, Fahriye Abla Evi, Zekai Görgülü Evi, Haydar Yoğutcuoğlu Evi, Tufan Kaptaner Evi, Şener Demirci Evi, Polat Yörükoğlu Evi, Selahattin Selçuk Evi, Bilal Yörük Evi ve Abdülem Arvas Evi, bu plan tipi örneklerindedir. Bu evler, iç fonksiyonellikleri bakımından, ikiyüzlü, ikiden fazla odalı, iç sofalı köşklü plana sahip evler ile aynı mimari özelliktedir. Ancak bu evlerin giriş cepheleleri oldukça yalın bir yapıya sahiptir.

¹ Karpuz 1984, 38-40; Berk 1951, 56-75; Çal 1980, 366,367; Tuncer 1999, 110-480; Sayan-Öztürk 2001, 27,28; Öztürk-Çoşkun 2014, 241-244; Eldem 1984, 16-41; Pektaş 2014, 227-231.

² Berk, 1951, 46-124; Çal 1987, 366, 367; Sayan, 1997, 99, 100; Sayan-Öztürk 2001, 27. 28; Esmer 1992, 58-61; Akkoyunlu 1989, 123-128; Hacıbaloğlu 1989, 8-16; Karpuz 1991, 119; Sayan 2003, 95-112; Karakuş-İbrahimzade-Öztürk 2011, 264-270; Öztürk-Karakuş 2007, 177-185; Öztürk-Karakuş 2008, 318-329; Demirci 2011, 65-79; Şenol, 2007,77; Öztürk-Mithat 2014, 241-244.

³ Öztürk 1998, 24-28; Ünsal-Öztürk1997, 54-58.

⁴ Öztürk 2004,103-104; Öztürk 1998, 24-28.

4-İki Katlı Evler/İç Sofalı, İki Yüzlü, İkidenden Fazla Odalı, Köşklü Plan Tipi

Bu tür evlerde, cadde ya da sokaktan çift kanatlı, tokmaklı zil ya da şakşaklı ahşap bir kapı ile iç sofaya giriş sağlanmaktadır. Evler, sofanın her iki yanında ikiden fazla odanın yer aldığı iki katlı, düz toprak damlı, köşklü plan tipine sahiptir.

Zemin katındaki sofanın her iki yanında ikiden fazla oda bulunur. Sofadaki bir kapı ile helâ, mutfak, hol, çal ve banyodan oluşan servis bölümüne geçilir. Sofada bulunan, tek kollu ahşap merdivenle üst kata çıkılır. Üst katta ortada bir sofa, sofanın yanlarında misafir odaları bulunur. Misafir odalarının bahçe ve sokak yönlerinde simetrik mazgal pencereler vardır. Tavanlar alt katta ahşap yuvarlak kesitli kirişlerle kaplanmış üst katta ise ahşap süslemelidir. Bu tip evlerin giriş cepheleri diğer gruptaki evlere kıyasla süslemeli bir yapıya sahiptir. Bu evlerde tandır evi ve ahır evden bağımsız olarak bahçe içinde inşa edilmiştir. Diğer evlerde olduğu gibi sokaktan bir kapı ile iç sofaya buradan diğer bir kapı ile ikinci sofaya geçilir.

Sofanın yanlarında ön cephe tarafında oturma odaları, arka cephesinde ambar ve tandır evi, orta bölümünde ise mutfak, kiler ve helâ bulunur. Her iki alt sofada bulunan tek kollu ahşap merdivenlerle üst kata çıkılır. Üst kattaki sofaların yanlarında misafir odaları, oturma odaları, kiler, mutfak ve helâ bulunur. Mustafa Dilaver Evi, Abdullatif Saraçoğlu Evi, Hasan Hüseyin Can, Coşkun Yeğinaltay Evi, Kadir Altaylı Evi, Cemal Efendi Evi, Remzi Döner Evi, Niyazi Dayıoğlu Evi ve Cihan Apaydın Evi bu tip ev örnekleri arasında yer almaktadır.

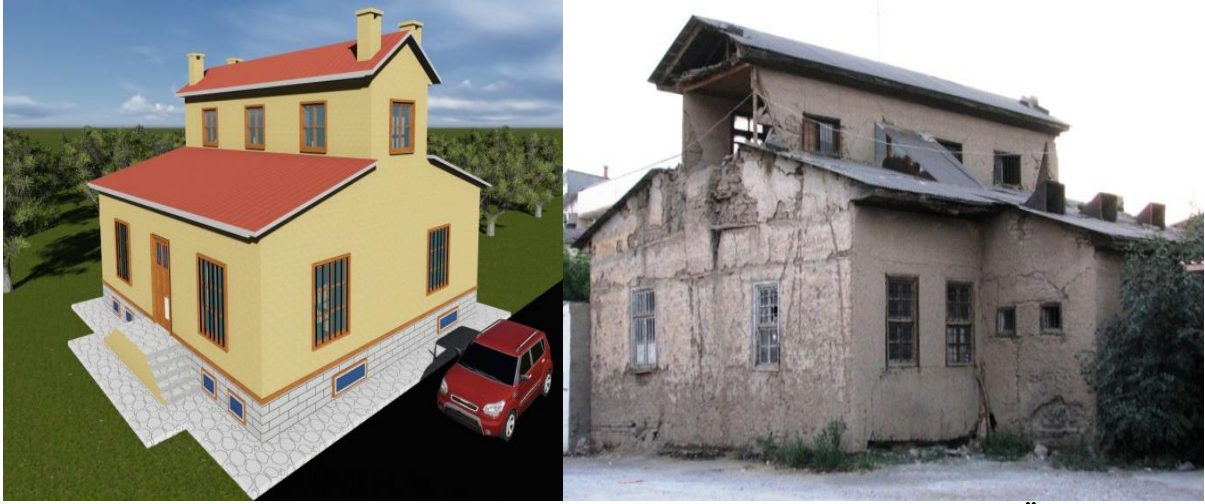
5-İki Katlı Evler/İç Sofalı, İkiyüzlü, İki Odalı, Köşklü Plan Tipi

Bu tür evlerin iç sofasına giriş, cadde ya da sokaktan çift kanatlı, tokmaklı ahşap bir kapı ile sağlanmaktadır. Bu evler, iç sofanın her iki yanında iki odanın bulunduğu iki katlı, düz damlı, köşklü plan tipindedir. Zemin katı sofasının diğer ucundaki bir kapıyla servis bölümüne geçilir. Servis bölümünde yer alan kapılardan biri ile avluya, diğeri ile de bahçeye çıkılır⁵. Bu plan tipindeki evlerde tandır evi evden ayrı olarak bahçe içerisinde inşa edilmiştir. Bu plan tipine tek örnek ise Öğretmen Hilmi Gürler Evi'dir.

Selahattin Selçuk Evi

Çalışmamızın konusunu oluşturan Selahattin Selçuk Evi, günümüz Van şehir merkezinde Bahçıvan Mahallesi tarihi Sıhke Caddesi üzerinde Pafta No: 31, Ada No: 201, Parsel No: 10 ve Daire No:141 de yer almaktadır. Tarihi Sıhke Caddesi'nin güney yakasında yer alan ev, yaklaşık 250 m² lik ticari bir arsa üzerinde kuzey-güney istikametinde zemine kurulmuştur. Selahattin Selçuk Evi'nin kuzeyi Sıhke Caddesi diğer cepheleri ise komşu parseller ile çevrelenmiştir. Evin güneyinde yer alan bahçe ve bahçe içerisindeki avlu, tandırevi ve bostan bölümler 1970 yılında, arsada yapılan imar değişikliğinde ticari olarak belirlenmesi ile ifraz çalışmalarından sonra tamamıyla evden ayrılarak yıkılmıştır.

⁵ Öztürk 1998, 24-28; 2004,103-104; Ünsal-Öztürk 1997, 54-58.

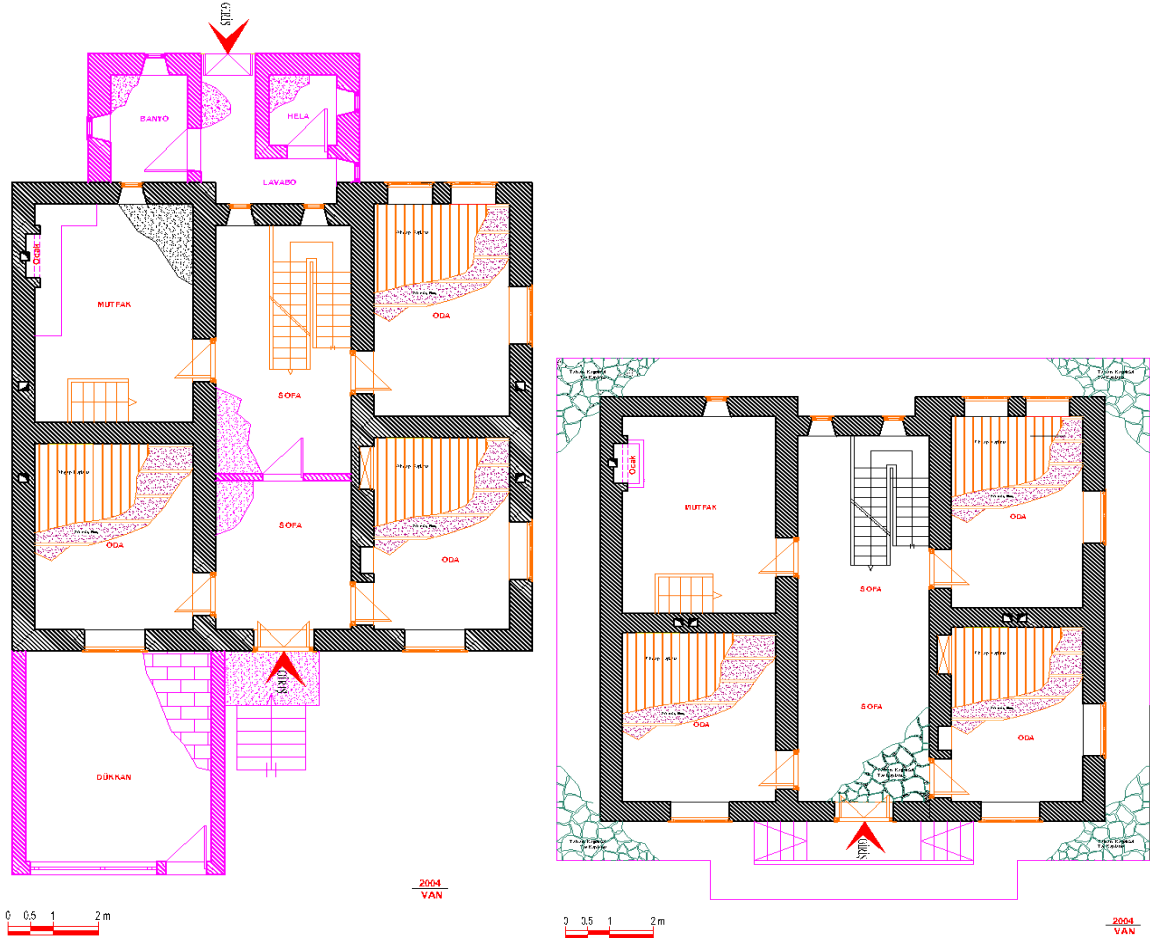


Şek. 1, 2: Selahattin Selçuk Evi Kuzeybatı ve Kuzeydoğu Görünüşleri (Ş. Öztük-2011)

Selahattin Selçuk yapının yıkılmadan önceki son ticari kullanıcısıdır. Yapılan araştırmalarda evi ilk inşa eden mülk sahibi ve ustasının bilgisine ulaşılamamıştır. Selahattin Selçuk Evi'nin inşa tarihi kesin olarak bilinmemektedir. Ancak, mahallenin yaşlı sakinlerinin sözlü beyanları ve diğer geleneksel Van sivil mimari örneklerinin malzeme, yapım teknikleri ve diğer mimari teknik özelliklerini dikkate alındığında evin, XIX. yüzyılın sonlarında ya da XX. Yüzyılın ilk çeyreğinde inşa edildiği düşünülmektedir.

1980 yılına kadar konut olarak kullanılan ev, daha sonra ticari olarak inşaat malzeme deposu olarak kullanılmıştır. Van ilinde 23.10.2011 ve 09.11.2011 tarihlerinde meydana gelen 7,2 ve 5,6 büyüklüğündeki depremlerde evin üst katının batı duvarı tamamen yıkılmış, iç bölümlerde ise bazı ciddi strüktürel sorunlar oluşmuştur (Şek. 1-4)⁶.

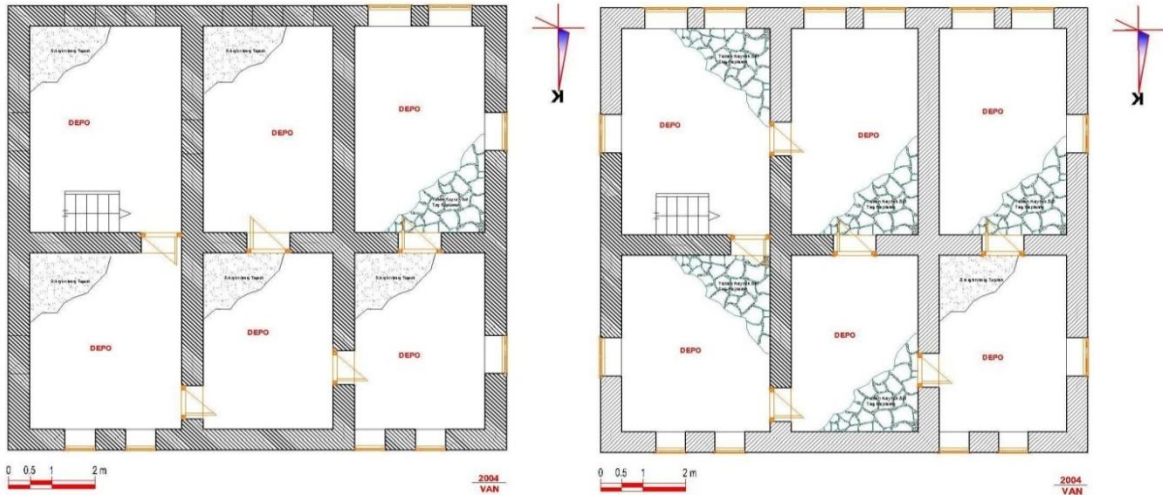
⁶ Öztürk-Yeğin 2012, 235-246.



Şek. 3, 4: Selahattin Selçuk Evi Zemin Kat Rölöve ve Restitüsyon Planları (Ş. Öztürk)

Selahattin Selçuk Evi'nin girişine bazı yapı bölümleri eklenerek 2011 yılına kadar ticarethane olarak kullanılmış, Van evleri içerisinde beşik çatılı tek örnek olarak inşa edilen Selahattin Selçuk Evi'ne ait tescil kaydı bulunmamaktadır.

Yapı, 2015 yılında mülk sahipleri tarafından tamamen yıkılarak, yerine betonarme çok katlı bir ticari bir bina inşa edilmiştir. Selahattin Selçuk Evi'ne ait tüm mimari rölöve, restitüsyon ve diğer belgeleme çalışmaları, 2004 yılında hazırlanmıştır⁷.



Şek. 5, 6: Selahattin Selçuk Evi Bodrum Kat Rölöve ve Restitüsyon Planları (Ş. Öztürk)

⁷Öztürk 2018, 263-286.

Selahattin Selçuk Evi; iki katlı, ayırık nizamda, iç sofalı, ikiden fazla odalı, köşksüz ve beşik çatılı plan tipinde kerpiçten inşa edilmiştir. Eve giriş kuzeyden 1.30 m. genişliğindeki beş merdiven basamağı yardımı ile zeminden 1.10 m. yüksekliğindeki bir platform ile sağlanır.

Evin kuzey duvarının ortasında yer alan 1.35 m. genişliğindeki çift kanatlı ahşap bir kapı ile sofaya girilir. 2.99x9.40 m. ölçülerindeki sofa, kuzey-güney yönünde gelişen dikdörtgen formda planlanarak, güney beden duvarına iki adet kuşkanat mazgal pencere açılmıştır. Sofanın taban kaplaması ahşap olup sonradan 0.15 m. kalınlığındaki bir duvar ile doğu batı istikametinde ortadan ikiye ayrılmıştır. Sofanın doğu ve batı bölümlerine dört oda yerleşmiştir (Şek. 5-8).



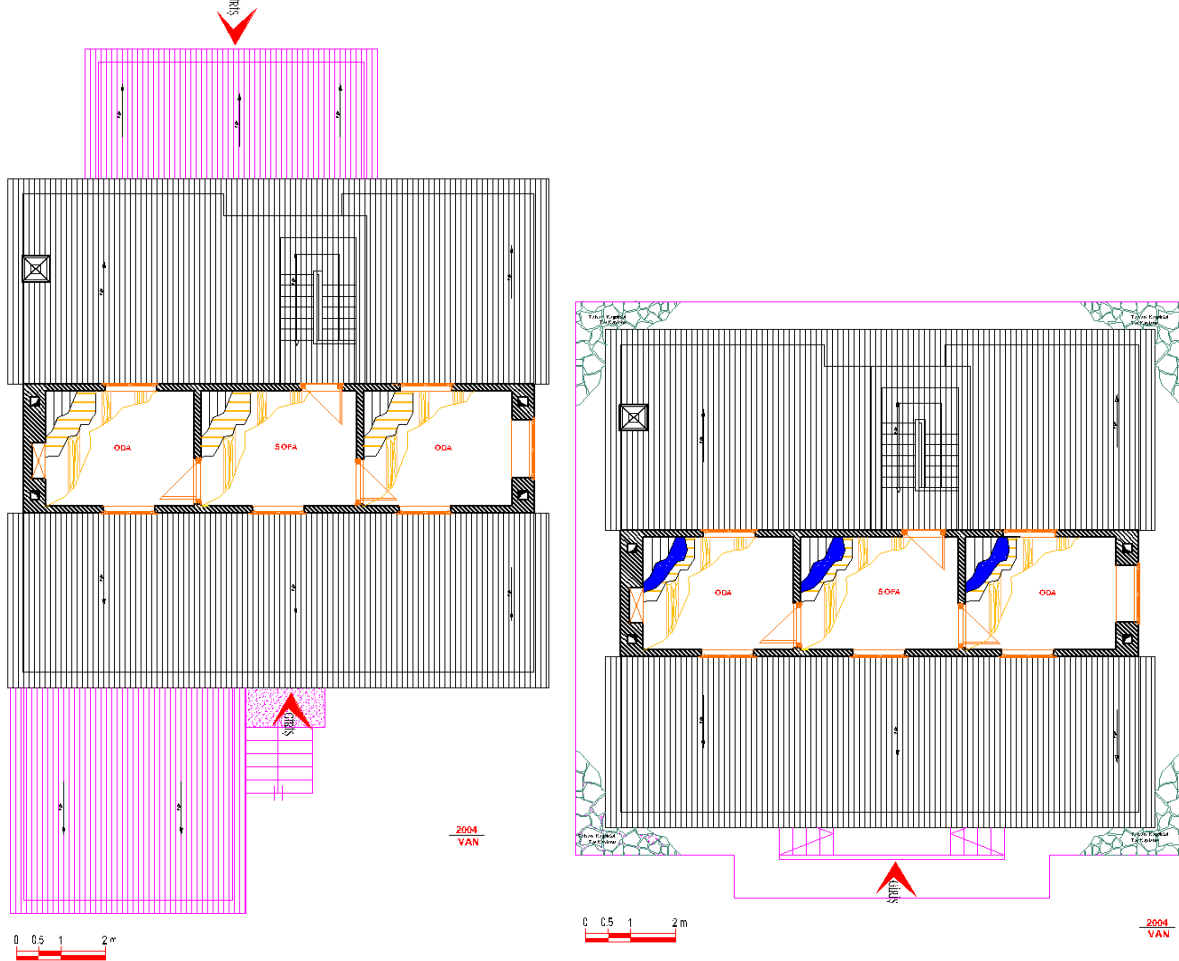
Şek. 7, 8: Selahattin Selçuk Evi Zemin Kat Oda ve Mutfak Ocak Görünüşleri (Ş. Öztürk-1999)

Sofanın kuzeydoğu köşesindeki 3.00x4.47 m. ölçülerinde dikdörtgen planlı odaya 1.00 m. genişliğindeki tek kanatlı ahşap bir kapı ile girilir. Odanın kuzey ve batı duvarlarında birer pencere batı duvarında biri sonradan kapatılmış iki adet ahşap dolap nişi bulunur. Sofanın kuzeybatı köşesinde yer alan 1.10 m. genişliğindeki tek kanatlı ahşap kapı ile dikdörtgen planlı odaya girilir. 3.50x4.33 m. ölçülerinde olan odanın, kuzey duvarının ortasında 1.30 m. genişliğinde bir pencere yer alır.



Şek. 9, 10: Selahattin Selçuk Evi Zemin Kat Ahşap Merdiven Görünüşleri (Ş. Öztürk-1999)

Sofanın doğu duvarının ortasında yer alan 1.00 m. genişliğindeki tek kanatlı ahşap kapı ile 3.00x4.93 m. ölçülerindeki dikdörtgen planlı odaya geçiş sağlanır. Odanın güney duvarında iki, doğu duvarında ise bir adet pencere yer almaktadır (Şek. 5-8)⁸. Selahattin Selçuk Evi'nin bodrum katına, mutfak içerisinde bulunan ahşap bir merdiven ile inilir. Bu bölüm günümüzde tamamıyla kapatıldığı için bodrum katına güney cephede yer alan dış kapı ile girilir. Bodrum katı, altı ayrı bölümden oluşmuş ve depo-ambar olarak kullanılmaktadır.



Şek. 11, 12: Selahattin Selçuk Evi Üst Kat Rölöve ve Restitüsyon Planları (Ş. Öztürk)

Bu mekânlar kuzeyde üç, batıda iki ve güneyde bir olmak üzere toplam altı pencere ile aydınlanmaktadır. Bu mekânların zeminleri sıkıştırılmış topraktan oluşmaktadır. Evin üst katına zemin katın sofasının güneybatı köşesinde yer alan 0.75 m. genişliğindeki çift kollu ahşap merdiven ile çıkılır. Üst katın orta bölümü bir sofa iki odadan meydana gelmiştir. Üst katın diğer bölümleri ise kuzey ve güney yöne doğru eğimli çatı ile örtülüdür. Üst katın sofası 2.67x2.88 m. ölçülerinde yaklaşık kare formundadır. Sofanın kuzey duvarında yer alan bir pencere ile iç aydınlatma sağlanmaktadır. Sofanın batısında yer alan dikdörtgen planlı oda 2.61x3.65 m. ölçülerindedir (Şek. 5-8).

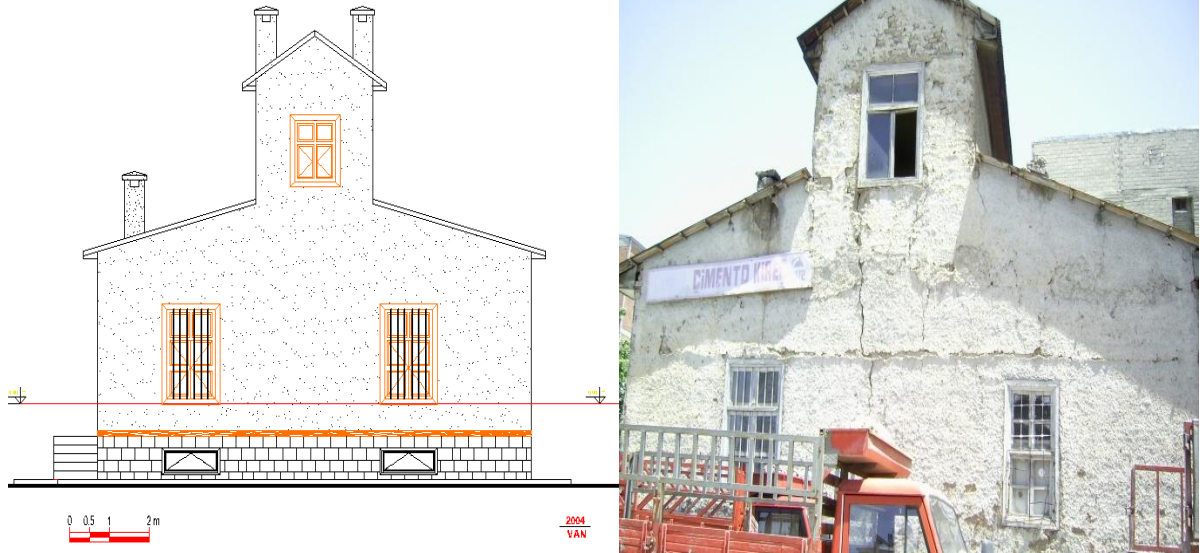
Oda kuzey, güney ve batı duvarlarına açılan birer pencere ile aydınlatılmaktadır. Sofanın doğu bölümünde 2.58x3.65 m. ölçülerinde olan odanın kuzey ve güney duvarlarında 1.17 m. genişliğinde iki pencere ile 0.30 m. derinliğinde, 0.80 m. genişliğinde bir ahşap dolap nişi yer almaktadır. Üst katın doğu ve batı duvar kalınlığı 0.50 m. kuzey ve güney iç duvar kalınlığı ise 0.16 m. olup hıms tekniğinde inşa edilmiştir. Üst kat sofa ve odaların zemin kaplaması ahşaptır (Şek. 9-12).

⁸ Öztürk 2018, 263-286.

Selahattin Selçuk Evi'nin zemin, bodrum ve üst katlarında banyo ve hela bulunmamaktadır. Ancak bu bölümler muhtemelen evin güneyindeki bahçe içerisinde yer alan tandır evi ya da başka bir ek yapı içerisinde yer almaktadır.

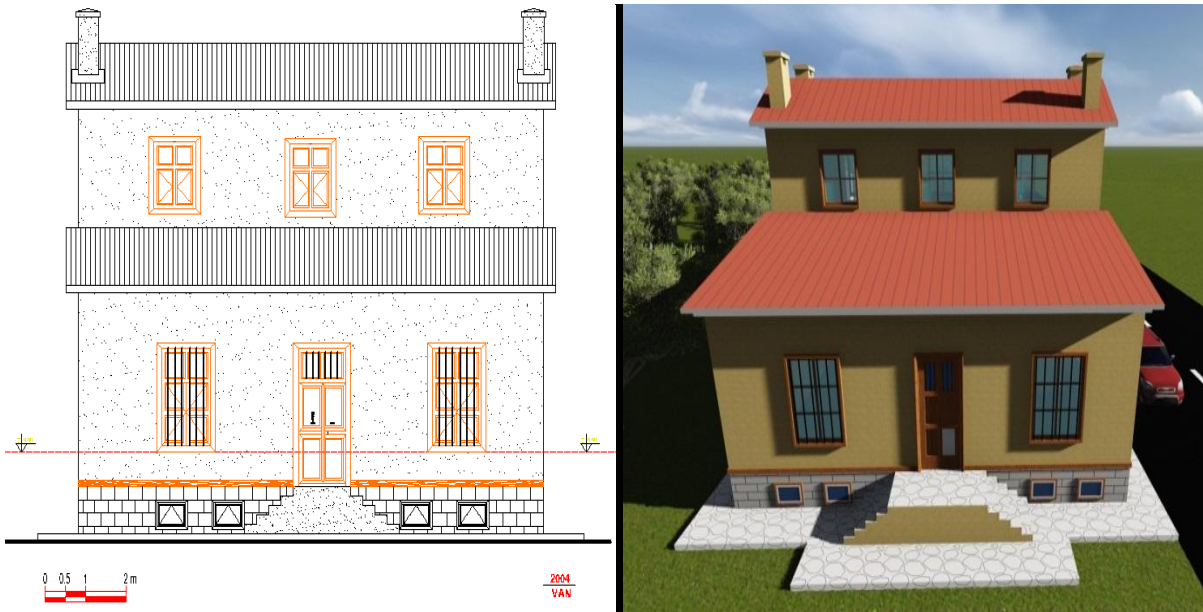
Cepheler

Selahattin Selçuk Evi'nin tüm cepheleri dıştan 1.00 m. genişlikte kayrak sal taş döşemeli tretuvar ile çevrelenmektedir. Evin batı cephesi, 10.90 m. genişliğinde ve 9.50 m. yüksekliğindedir. Cephe zeminden 0.90 m. yüksekliğe kadar dört sıra yonu taş örgülü olan subasman 0.15 kalınlığındaki ahşap hatıl ile son bulur⁹.



Şek. 13, 14: Selahattin Selçuk Evi Batı Cephe Restitüsyon ve Görünüşü (Ş. Öztürk-1999)

Ahşap hatıl üzeri kerpiç üzeri çamur sıvalı duvar 3.73 m. yükselerek dışa taşınılı ahşap saçak yardımıyla beşik çatıya geçiş yapmaktadır. Beşik çatı ortasına yerleştirilen üst kat 2.60 m. daha yükselerek tekrar ahşap saçak yardımıyla beşik çatı ile tamamlanmaktadır. Üst katın ortasına dikdörtgen formlu pencere yerleştirilmiştir (Şek. 13-19).



Şek. 15, 16: Selahattin Selçuk Evi Kuzey Cephe Restitüsyonu ve Görünüşü (Ş. Öztürk)

⁹ Öztürk 2018, 263-286.

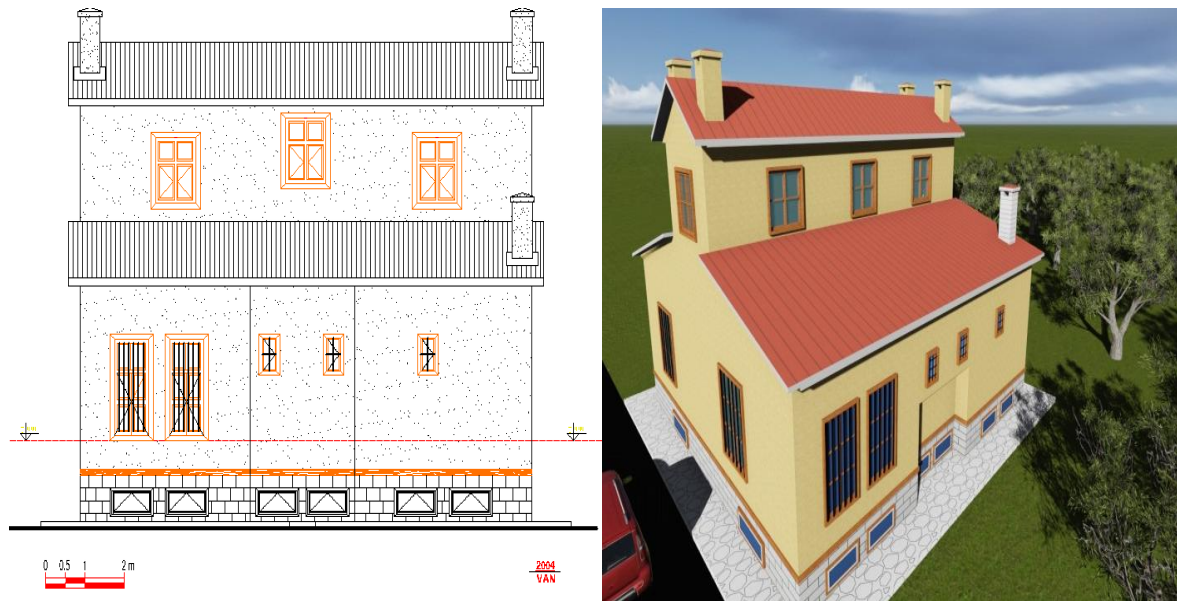
Zemin ve bodrum katlarına simetrik olarak yatay ve düşeyde aynı aks üzerinde yer alan dikdörtgen formlu dört, toplam beş adet pencere, üç adet baca ve cephenin kuzeyinde yer alan giriş merdiven çıkıntısı ile cepheye hareketlilik kazandırılmıştır (Şek. 13-21). Kuzey giriş cephesi 11.50 m. genişliğinde, 9.50 m. yüksekliğindedir. Cephenin ortasında yer alan giriş kapısı platformuna doğu ve batı yönlerde beş adet merdiven rıhtı ile çıkılır. Giriş kapısının her iki yanına simetrik olarak yerleştirilmiş pencereler yer alır.



Şek. 17: Selahattin Selçuk Evi Kuzey Görünüşü (Ş. Öztürk)

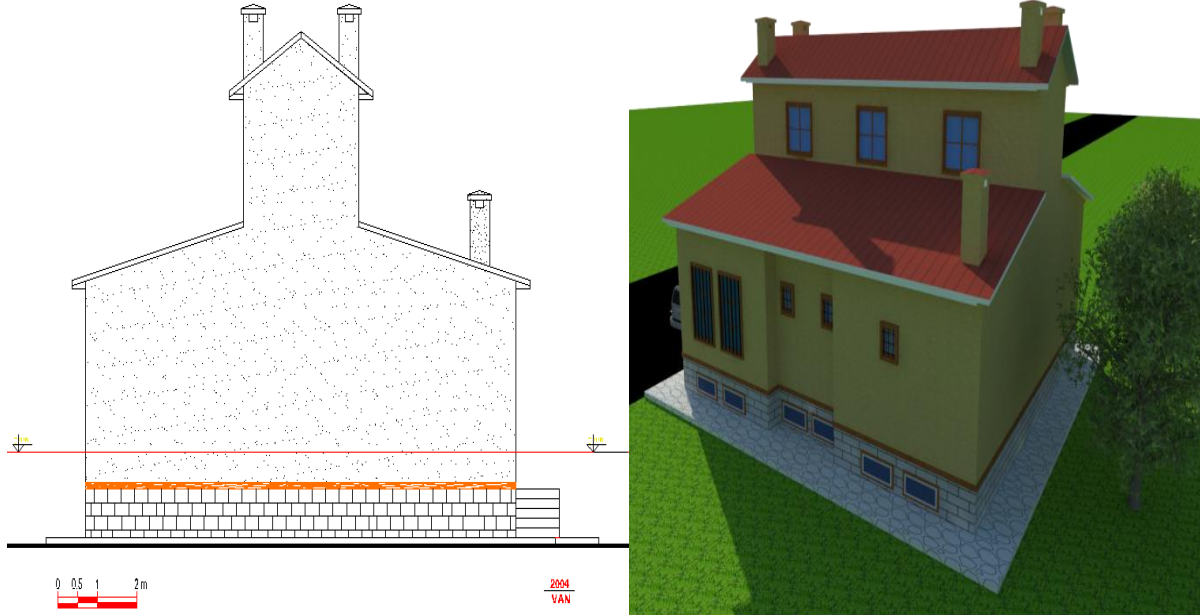
Yonu taş örgülü subasman üzerinde giriş merdiveninin her iki yanında aynı mimari özelliklere sahip ikişerden toplam dört adet pencere yer alır. Ahşap hatıl üzerinde 3.50 m. yükselen çamur sıvalı kerpiç duvar, saçak yardımıyla eğimli çatıya geçiş yapar.

Çatı 1.25 m. yüksekliğinde olup üst kat beden duvarı 2.60 m. yükselerek tekrar beşik çatı ile tamamlanır. Çatının her iki köşesindeki külahlı bacalar ve üst katta aynı yatay doğrultudaki üç adet pencereler cephenin hareketlenmesinde önemli rol oynar.



Şek. 18, 19: Selahattin Selçuk Evi Kuzey ve Kuzeybatı Cephesi (Ş. Öztürk)

Evin güney cephe ölçüleri ve mimari formu kuzey cephe ile benzerlik arz etmektedir. Subasman üzerinde altı adet aynı yatay aksta dikdörtgen formlu pencere; zemin katta ikisi büyük, üçü daha küçük pencere; üst katta üç adet pencere ile biri zemin, diğer ikisi üst kat çatısında yer alan bacalarla cephede hareketlilik sağlamıştır. Evin doğu cephesi, batı cephesinin form ve mimari, taşımaktadır ve tamamıyla sağır konumdadır (Şek. 13-21).

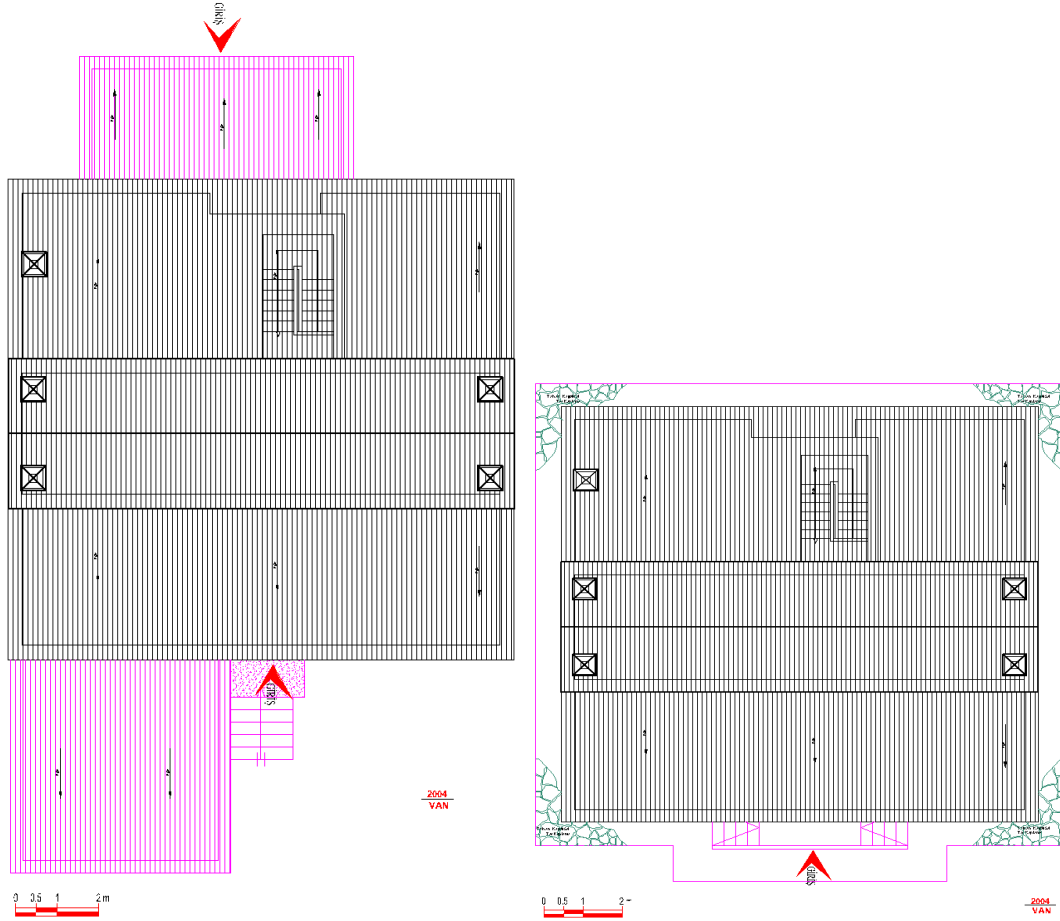


**Şek. 20, 21: Selahattin Selçuk Evi Doğu ve Kuzeybatı Cephesi (Ş. Öztürk)
Örtü Sistemi**

Selahattin Selçuk Evi'nin örtü sistemi kuzey ve güney cephelerine iki kademeli, kuzey ve güneye eğimli beşik çatılı ve saç kaplama örtülüdür. Beşik çatı, 1150x12.20 m. ölçülerinde dört yönde 0.35 m. genişliğinde ahşap saçaklıdır.

Yapıda, üst kat çatısında simetrik olarak yerleştirilmiş dört adet, zemin katta ise bir tane olmak üzere toplam beş adet, 0.60x0.60 m. ölçülerinde külahlı baca bulunmaktadır (Şekil 22,23)¹⁰.

¹⁰ Öztürk 2018, 263-286.



Şek. 22, 23: Selahattin Selçuk Evi Çatı Rölöve ve Restitüsyon Planları (Ş. Öztürk)

Süsleme

Selahattin Selçuk Evi'nin gerek cephelerinde gerekse iç mekânında herhangi bir süsleme kullanılmamıştır. Ağır kış şartlarına maruz kalan Doğu Anadolu Bölgesi'ndeki evler, iklim, malzeme, plan tipi, mimari işlev ve biçim olarak Anadolu'nun diğer bölgelerindeki evlerden farklılık göstermektedir¹¹.

Yapım Malzemesi ve Tekniği

Geleneksel olarak inşa edilen Selahattin Selçuk Evi'nin inşasında yapım malzemesi olarak; yonu taş, moloz taş, kayrak sal taşı, ahşap, kerpiç ve metal malzeme kullanılmıştır. Bağlayıcı malzeme olarak da çamur kullanılmıştır.

Yonu Taş, evin subasman, giriş merdiven basamakları ve giriş platformunun inşasında; Moloz Taş, evin temel duvarlarında kullanılmıştır. Kayrak sal taşı ise evin bodrum katındaki mekânların zemin döşeme kaplamasında ve tretuvarlarda yaklaşık 1.00 m. genişlikte kullanılmıştır.

Ahşap Malzeme; Yapının tüm kapı, pencere ve dolap doğramalarında, beşik çatı iskeletinde, iç merdiven yapımında, zemin ve üst kat zemin kaplamasında, kat döşemelerinde kiriş, lata ve tüm yapının beden ve iç duvarlarında hatıl olarak kullanılmıştır. Metal Malzeme; Evin kapı ve pencere aksesuar, pencere korkuluk ferforjlerinde ve beşik çatı kaplamasında sac olarak kullanılmıştır.

¹¹ Eldem 1984, 16-41; Arsevan 1983, 570-575; Pektaş 2014, 227-231; Arseven 1960, 535-585.

Kerpiç; yapıyı oluşturan beden ve iç bölme duvarların yapımında 0.08x0.30x0.30 ve 0.08x0.15x0.30 ölçülerinde tam ve yarım kerpiç olarak kullanılmıştır (Şek. 24,25)¹². Yapıda bağlayıcı ve sıva malzeme olarak çamur kullanılmıştır. Evin tüm cepheleri ve iç duvarlar saman, kaya tuzu, odun külü karışımı çamur ile sıvalıdır. Sıvalı yüzeyleri kireç badana ile badanalanmış, yalın bir görünüme sahiptir.



Şek. 24, 25: Kerpiç Yapım Görünüşleri (Ş. Öztürk-2005)

Değerlendirme

Van'da konut mimarisi XX. yüzyılın başlarına kadar, Eski Van Kenti içinde gelişme göstermiştir¹³. Geleneksel Van evleri bitişik nizamda bir ve iki katlı düz toprak dam olarak inşa edilmiştir (Şek. 26). 1900 yılından sonra günümüz Van Şehri içerisinde önceden bağ evleri olarak inşa edilen evlere, gruplar halinde yeni evler ilave edilmiştir. Bir ve iki katlı olarak inşa edilen evler, düz toprak damlı ve kerpiç malzeme ile bitişik nizamda inşa edilmiştir. Daha sonra konut mimarisi günümüz Van şehrinin çeşitli mahallelerinde arazinin genişliğinden dolayı ayırık nizamda yapılmıştır.



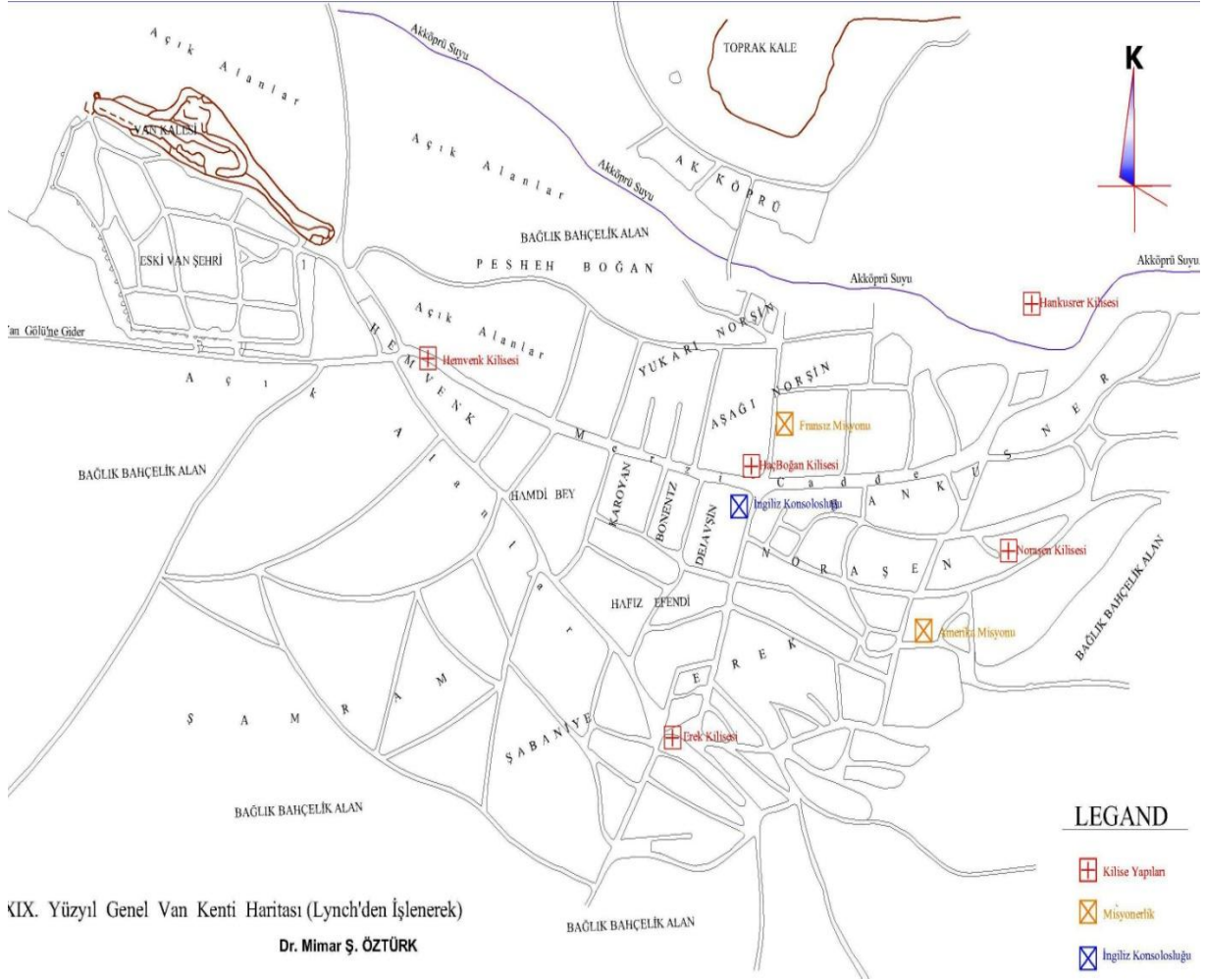
Şek. 26: Eski Van Kenti'nin 1915 Yılı Öncesi Genel Görünüşü (Anonim)

Eski Van Şehri'nde yer alan evler, 1918 yılında Ruslar ve Ermenilerin bölgeden çekilmeleri sırasında tamamen yakılıp yıkılmıştır. 1970 yılından itibaren günümüz Van şehrinde hızla değişen ve gelişen sosyal hayat şartları ve halkın betonarme evlere özentisi sonucunda geleneksel evler terk edilerek, birer birer yıkılmıştır. Bakımsızlık ve ilgisizlik

¹² Öztürk 2013, 121-133; Öztürk 2016, 183-195.

¹³ Mangaltepe 2005, 239.

sonucu önce geleneksel Van evleri, sonra sokaklar ve mahalleler yıkılarak yok olmuştur (Şek. 26-28)¹⁴.



XIX. Yüzyıl Genel Van Kenti Haritası (Lynch'den İşlenerek)

Dr. Mimar Ş. ÖZTÜRK

Şek. 27: XIX. Yüzyıl Van Kenti Haritası (Lynch işlenerek, Ş. Öztürk)

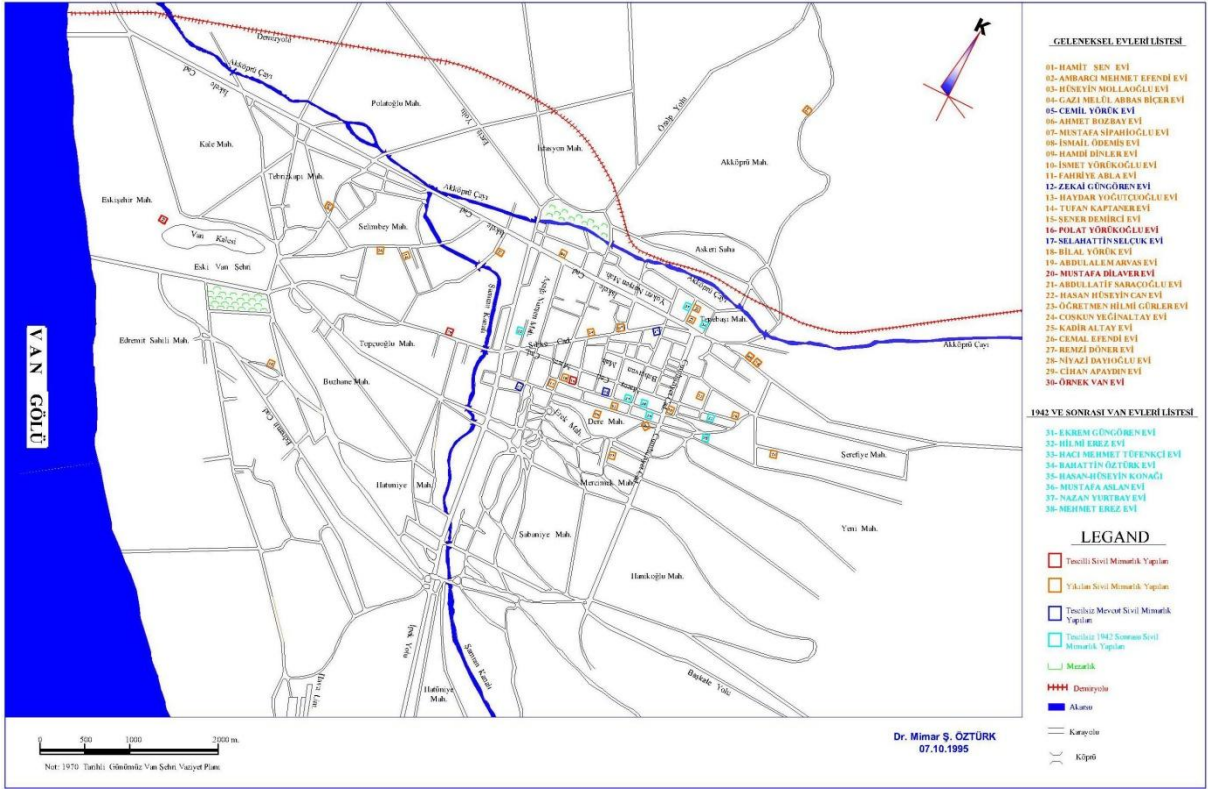
Şehrin Koruma Amaçlı İmar Planı'nın yetkili kurumlar tarafından hazırlanmayışı, tescil ve tespit çalışmalarının yetersizliği bu yıkılma sürecini hızlandırmıştır. Böylece tarihi ve yüzyılların birikimine sahip olan Van sivil mimari kültürü hızla yok edilerek, kimliksiz ve kültürel hafızasını yitiren kentler içerisinde ön sırada yer almıştır¹⁵. 1994 yılına kadar, günümüz Van kentinde sayıları 40 olan tarihi Van evlerinden bugün kısmen ayakta kalan tek örnek mevcuttur. Eski Van Şehri'nde ve günümüz Van şehrinde inşa edilen geleneksel konut mimari özelliğinde inşa edilen Müslüman ve Hıristiyan-Ermeni evleri arasında cephe ve iç mimari özellikleri bakımından pek fark görülmemektedir¹⁶.

Ülkemizde özellikle 1940 yılından günümüze kadar geleneksel evlerin hızla yok olması karşısında, birçok araştırmacı ve bilim adamı Anadolu'nun her köşesindeki geleneksel evleri inceleyerek belgelemiştir. Yapılan bu araştırma ve incelemeler daha çok mimar ve sanat tarihçiler tarafından teknik, malzeme özellikleri ve mimari oluşumları hakkında araştırma yaparak tespit edilmiştir.

¹⁴ Ünsal-Öztürk 1997, 54-58.

¹⁵ Öztürk 2018, 10-54.

¹⁶ Öztürk 1998, 24-28.



Şek. 28: Günümüz Van Kenti Van Evleri Haritası (Ş. Öztürk)

Van evlerinin tamamlayıcı bölümlerinin durumu, fonksiyonel yapısı, büyüklüğü, kat adedi gibi unsurlar dikkate alındığında, *İç Sofalı Plan Tipi* olarak kendi arasında iki grupta *Tek Katlı Evler*, *İki Katlı Evler* olarak değerlendirmek mümkündür¹⁷.

Günümüzde Van kentinde tescilli olan iki yapı dışında hiçbir sivil konut mimari mevcut değildir. Tescilli olan yapılardan biri olan Polat Yörükoğlu Evi, "İki Katlı, Ayrık Nizamda, İç Sofalı, İki Yüzlü, İkidenden Fazla Odalı, Köşksüz ve Düz Toprak Damlı" olarak kerpiçten inşa edilmiştir.



Şek. 29, 30: Polat Yörükoğlu Evi Güneybatı ve Kuzeydoğu Görünüşleri (Ş. Öztürk)

1995 yılına kadar konut olarak kullanılan ev, günümüzde kullanılmayan ancak, büyük bir bölümü sağlam olan ve ayakta kalma mücadelesini veren Van evlerinden biridir. Eve

¹⁷ Öztürk 2004, 11-114.

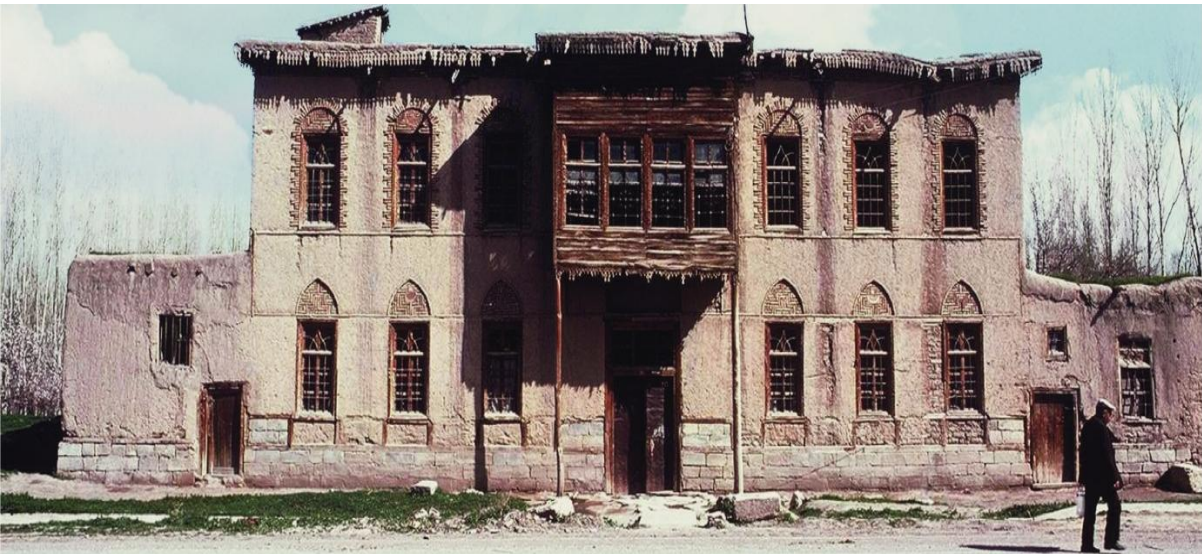
bitişik inşa edilen tandır evinin örtü sisteminde ciddi yıkılmalar mevcuttur. Polat Yörükoğlu Evi, iç fonksiyonellik bakımından geleneksel Van evlerinde harem ve selamlık plan düzenlenmesi olan ender evlerden biridir. Evin kuzeyinde yer alan avlu ve bahçenin güney ve doğusu möhre duvarı ile çevrelenmiştir.

Polat Yörükoğlu Evi, Van Büyükşehir Belediyesi'nin teklifi ile Van Kültür Varlıklarını Koruma Bölge Müdürlüğü tarafından 21.04.2015 tarih ve 854 sayılı kararı ile tescil edilmiştir (Şek. 29-31).



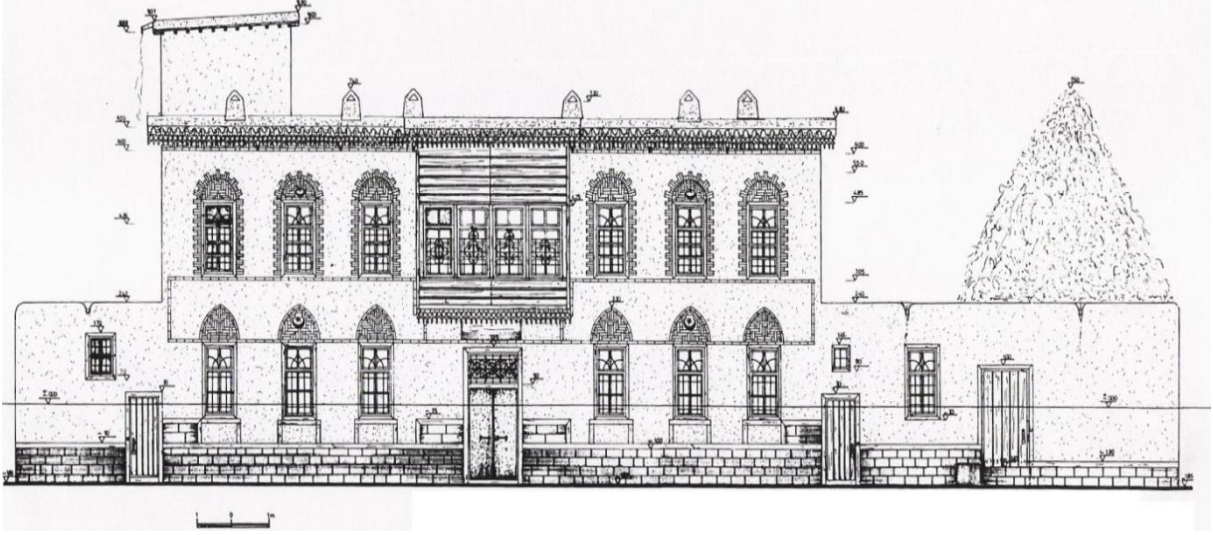
Şek. 31: Polat Yörükoğlu Evi Güneybatı Görünüşü (Ş. Öztürk-1997)

Diğer sivil mimarlık örneği olan yapı ise Tahir Paşa Konağı (Mustafa Dilaver Evi)'dir. 1919 yılında evin üst katı tamamıyla yakılıp yıkılmış, daha sonra yeniden aslına uygun bir şekilde inşa edilmiştir. Van'ın konut mimarisinin özelliklerini tümüyle üzerinde taşıyan evin, az bir bölümü ayakta kalma mücadelesi vermektedir. 76 Pafta, 136 Ada, 17 Numaralı parselde bulunan ev, Gayrimenkul Eski Eserler ve Anıtlar Yüksek Kurulu'nun 12.01.1979 tarih ve A-1495 sayılı kararı ile korunması gereken eser olarak tescil edilmiştir.



Şek. 32: Mustafa Dilaver Evi Güney Görünüşü (Ş. Öztürk-1983)

Mustafa Dilaver Evi, günümüzde Van sivil mimarisi içerisinde tescil ve kayıt altına alınan, ancak korunamayan iki tescilli sivil mimari yapıdan biridir¹⁸. Tescil çalışmasından sonra kullanılmayan yapı, 04.07.1987 tarihinde Müze Evi olarak kamulaştırma ve onarım çalışmaları ödenek yetersizliğinden dolayı tamamlanamamıştır. Daha sonra Kültür Bakanlığı'na hazırlanan Van Gölü ve Çevresi Turizm Rekreasyon Master Planı içinde onarımı planlanmış ancak herhangi bir çalışma yapılmamıştır. Yapıya ait rölöve, restitüsyon ve restorasyon proje çalışmaları hazırlanarak Diyarbakır Kültür ve Tabiat Varlıkları Koruma Bölge Müdürlüğü'nün 16.03.2003 tarih ve 317-3150 sayılı kararı ile onaylanmıştır (Şek. 32, 33).



Şek. 33: Mustafa Dilaver Evi Güney Cephe Restitüsyonu (Ş. Öztürk)

Mustafa Dilaver Evi, "İki Katlı, Ayrık Nizamda, İç Sofalı, İki Yüzlü, İkiden Fazla Odalı, Köşklü ve Düz Toprak Damlı" olarak kerpiçten inşa edilmiştir. 2.620 m² arsa üzerinde kurulu olan evin, arkasındaki bahçe kuzey, doğu ve batı yönlerden zeminden yaklaşık 2.00 m. yükseklikteki ihata (möhre) duvarı ile çevrelenmiştir. Günümüzde yapıya ait herhangi kalıntı mevcut değil, tamamıyla yok olmuş bir durumdadır (Şek. 32, 33).



Şek. 34, 35: Selahattin Selçuk Evi Kuzey ve Doğu Görünüşleri (Ş. Öztürk-1999)

Selahattin Selçuk Evi, günümüz Van şehrinde XX. yüzyılın başlarından itibaren inşa edilen düz topraklı geleneksel Van konut mimarisinden oldukça farklıdır. Bu farklılık yapının

¹⁸ Öztürk 2005, 545-553.

hem cephelerinde hem de iç mekânında fonksiyonel olarak kendisini hemen belli eder. Bu durum yapıyı inşa eden ve içerisinde yaşayan insanların Hristiyan-Ermeni vatandaşlar olduğunun ortaya koyar.

Selahattin Selçuk Evi, plan, cephe, örtü sistemi, avlu ve bahçe ilişkisi olarak ender sivil mimari yapılarından biridir. Evin mimari yapısı kullanıcının kültürel, ekonomik gelenek ve göreneğinin bir yansımasının sonucudur (Şek. 34, 35).

Doğu Anadolu Bölgesi'nin en doğusunda yer alan Van ili, coğrafi ve stratejik konumundan dolayı, eski çağlardan günümüze kadar birçok uygarlığın yaşadığı ve çok sayıda mimari eserin bulunduğu Anadolu'nun en eski kültürel ve turizm yerleşim merkezlerinden biridir. Van'da konut mimarisinin oluşumunda temel etkiler; coğrafi koşullar, örf, adet, malzeme, sosyal hayat tarzı ile yaşam koşullarıdır. Geleneksel Van evleri komşu illerden Bitlis, Hakkâri ve Erzurum evleriyle farklılık göstermektedir. Daha çok Orta Anadolu özellikle Konya, Karaman ve çevresinin mimari yapı ve teknik özelliklerini yansıtmaktadır¹⁹.

Bir ve iki katlı olarak kerpiçten inşa edilen evler, Eski Van Şehri'nde arazinin sınırlı olmasından dolayı bitişik düzende, günümüz Van şehrinde ise her ev bağımsız olarak ayrıık nizamda inşa edilmiştir. Ev, bahçe, hayat ve sokak ya da cadde ilişkisi içinde düzenli olarak planlanmıştır. Anonim mimari tarzında mahalli ustalar tarafından inşa edilen geleneksel Van evlerinin üst örtü sistemi düz toprak damdır. Evi meydana getiren mekânlar sofa çevresinde düzenli olarak sıralanarak evin planını oluşturur. Cumba bölümü (köşk) sadece iki katlı evlerin ana giriş cephe bölümünde görülür. Geleneksel Van evlerinin vazgeçilmez özelliği olan ahır, evden ayrı bahçe içinde, tandır evleri ise bazen eve bitişik, bazen de ayrı olarak inşa edilmiştir. Evlerin iç kısmındaki mekânların düzenlenilişi ve isimlendirilişi, aynı bölgenin diğer şehirlerdeki evler ile farklılıklar göstermektedir. Geleneksel Van evlerinin genel plan şemalarını, evleri kullanan ailelerin sosyal ve ekonomik durumlarına göre genel olarak, tek katlı, iç sofalı, ikiyüzlü plan ve iki katlı, iç sofalı, ikiyüzlü plan tipi olarak kendi arasında ikiye ayrılmaktadır.

1995 yılı başında itibaren tarafından yapılan araştırma ve incelemelerde günümüz Van şehrindeki toplam 40 adet geleneksel Van evlerinin rölöve, restitüsyon ve restorasyon plan ve envanterleri detaylıca hazırlanmıştır. Hazırlanan tüm veriler 2018 yılında iki ciltten oluşan Geleneksel Van Evleri kitabı haline dönüştürülmüştür. Katologda yer alan tüm evleri plan, yapı malzemesi, cephe tipolojisi olarak hem bölge hem de Anadolu geleneksel konut mimarisi ile karşılaştırma yapılmıştır. Yapılan araştırmada Van evlerinde harem ve selamlık bir örnek dışında kullanılmamıştır. Evlerini giriş ana kapısı direk sokak veya cadde ile ilişkilidir. Ahır, tandır evi gibi unsurlar bazen eve bitişik bazen ise ayrıık tarzda bahçe içerisinde yer almaktadır. Tüm evler örtü sistemi düz toprak dam şeklinde tasarlanmıştır.

Son 30 yılda günümüz Van şehrinde çeşitli sebepler ile yıkılarak yok olan içerisinde Selahattin Selçuk Evi'nin de yer aldığı 40 adet sivil mimarlık örneğinin envanter çalışmaları Van Yüzüncü Yıl Üniversitesi Mimarlık ve Tasarım Fakültesi Mimarlık Bölümü Restorasyon Anabilim Dalı Başkanlığı'na yapılarak kayıt altına alınmıştır. Bu bilgi ve kaynaklar ile geleneksel Van Sivil mimari yapılarının fiziksel olarak korunamayan evlerin doküman olarak gelecek kuşaklara aktarılmasında, mimarlık ve sanat tarihçilerinin bilimsel çalışmalarında yardımcı olmak için önemli bir boşluğu dolduracağı kanaatindeyiz.

Bu planlamaya aykırı olan tek ev ise Selahattin Selçuk Evi'dir. Plan, cephe ve örtü sistemi olarak diğer geleneksel Van evlerinde ayrıılan Selahattin Selçuk Evi'dir. Selahattin

¹⁹ Karpuz 1984, 38-40; Berk 1951, 56-75; Sayan-Öztürk 2001, 27,28; Öztürk-Çoşkun 2014, 241-244; Öztürk 2014, 527-548.

Selçuk Evi, plan ve diğer mimari özellikleri dikkate alındığında iki katlı iç sofalı, ikiyüzlü, ikiden fazla odalı, köşksüz plan tipi içerisinde değerlendirmek mümkündür. Selahattin Selçuk Evi, plan, cephe ve örtü sistemi olarak diğer geleneksel Van evlerinde ayrılmaktadır. Bu durum evin yer aldığı mahallenin Ermeni halkının yoğun olarak yaşaması ya da anonim olarak inşa edilen ustaların Ermeni olması sonucu ile açıklanabilir. Günümüz Van kentinde önemli bir yeri olan ve yakın tarihe kadar kullanılan Selahattin Selçuk Evi'nin tescilsiz olması, evin bulunduğu parselin ticari kullanılması ve ciddi rant kaynaklı olması dolayısıyla tamamen yıkılmış ve yerine çok katlı betonarme bir yapı inşa edilmiştir.

Günümüz Van şehri, son 30-40 yıl içerisinde mimari olarak tamamıyla kimliksizleşerek, mimari hafızasının tamamen yitirmiştir. Sivil mimari yapılarının malzeme olarak kerpiç ve düz toprak olması dışında koruma amaçlı imar planının hazırlanmaması ise bu yok oluş sürecini hızlandırmıştır. Günümüz Van şehrinde 2000 yılları başına kadar çok sayıda şehir merkezindeki birçok mahallede var olan geleneksel Van evleri birer birer yıkılarak, kent kültür hafızasında derin yaralar açmıştır.

Kaynakça

- Akkoyunlu, Z. 1989, *Geleneksel Urfa Evlerinin Mimari Özellikleri*, Türk Tarih Kurumu Basımevi: Ankara.
- Arseven, C. E. 1983, *Sanat Ansiklopedisi (Evler)*, İstanbul, 570-575.
- Arseven, C. E. 1960, *Türk Sanat Tarihi (Meskenler)*, Ankara.
- Berk, C. 1951, *Konya Evleri*, İstanbul.
- Çal, H. 1987, "Tokat Evleri", *Türk Tarihinde ve Kültüründe Tokat Sempozyumu*, (2-6 Temmuz 1980), 366, 367.
- Demirci, D. 2011, *Isparta Evleri*, Isparta Valiliği İl Kültür Turizm Yayınları: Isparta.
- Eldem, S. H. 1984, *Türk Evi Osmanlı Dönemi I*, Güzel Sanatlar Matbaası: İstanbul.
- Esmer, M. A. 1992, *Avanos'un Eski Türk Evleri*, Türk Tarih Kurumu Basımevi: Ankara.
- Hacıbaloğlu, M. 1989, *Geleneksel Türk Evi ve Çağımıza Ulaşılmasının Nedenleri*, Gazi Üniversitesi Müh. Mim. Fak. Yayınları: Ankara.
- Mangaltepe, İ. 2005, *XIX. Yüzyıl Fransız Seyyahlarına Göre Van*, İstanbul Üniversitesi Sosyal Bilimler Enstitüsü, (Yayımlanmamış Doktora Tezi), İstanbul.
- Karakuş, Ü. C.-İbrahimzade, K.-Öztürk, Ş. 2011, "Geleneksel Ahlat Evlerinin Plan Gelişimi", *IV. Uluslararası Van Gölü Havzası Sempozyumu*, (17-21 Haziran 2008, Ahlat), 264-270.
- Karpuz, H. 1991, "Trabzon Evlerinin Mimari Özellikleri", *Türk Halk Mimarisi Sempozyum Bildirileri* (5-7 Mart 1990), 119.
- Karpuz, H. 1984, *Erzurum Evleri*, Ankara.
- Ünsal, B.-Öztürk, Ş. 1997, "Tarihi Van Evlerinin Günümüzdeki İzleri", *Mimarlık İç Mimarlık ve Görsel Sanatlar Dergisi*, Sayı.102, 4,5-58.
- Pektaş, C. 2014, *Türk Evi*, Yapı-Endüstri Yayınları: İstanbul.
- Öztürk, Ş. 2016, "Geleneksel Van Evleri", *Van Kültür ve Turizm Envanteri III, Halk Kültürü II*, Van, 183-195.

- Öztürk, Ş. 2018, *Geleneksel Van Evleri C. I-II*, Ormat Matbaacılık: Kayseri.
- Öztürk, Ş. 2014, “Geleneksel Şemdinli Evlerinden Bir Örnek Kayme Konağı”, *Uluslararası Tarihte Hakkâri Sempozyumu, 14-16 Kasım 2014*, 527-545.
- Öztürk, Ş. 1998, “Mimari Açıdan Tarihi Van Evleri”, *Dünyada Van Dergisi*, Sayı.12, 24-28.
- Öztürk, Ş. 2004, “Van Evlerinin Plan Oluşumu ve Gelişimi”, *Van Gölü Havzası Sempozyumu, 08-10 Eylül 2004*, 101-114.
- Öztürk, Ş.-Yeğin, M. 2012, “The Effects of urban Regeneration On Van That Are Focused On Earthquake”, *XXIV. Uluslararası Yapı ve Yaşam Kongresi Dönüşüm: Yaşama ve Mekâna Etkileri*, 235-246.
- Öztürk, Ş. 2013, “Mud Brick, Bat and Natural Mud Brick in the Production Techniques in Van”, *Kerpiç’13, New Generation Earthen Architecture: Learning from Heritage, International Conference 11-15 September, IAU*, 121-133.
- Öztürk, Ş.-Coşkun, M. 2014, *Geleneksel Harput ve Elazığ Evleri*, Grafikkent Dijitalbaskı: Elazığ.
- Öztürk, Ş. 2005, “Geleneksel Van Evlerinde Bir Örnek (Mustafa Dilaver Evi)”, *Sinan Genim Armağanı*, İstanbul, 545-553.
- Öztürk, Ş.-Karakuş, Ü. C. 2007, “Geleneksel Bitlis Evlerinden Bir Örnek (Mehmet Ali Meriç Evi)”, *II. Van Gölü Havzası Sempozyumu (04-07 Eylül 2006, Bitlis)*, Ankara, 177-185.
- Öztürk, Ş.-Karakuş, Ü. C. 2008, “Geleneksel Bitlis Evlerinden Bir Örnek (Sıddık Karakuzu Evi)”, *III. Uluslararası Van Gölü Havzası Sempozyumu, (04-07 Eylül 2006, Bitlis)*, 318-329.
- Şenol, S. 2007, *Anadolu Türk Konut Mimarisinde Divriği Evleri*, Sivas Valiliği İl Kültür Turizm Yayınları: Sivas.
- Sayan, Y.- Öztürk, Ş.2001, *Bitlis Evleri*, Türk Tarih Kurumu Basımevi: Ankara.
- Sayan, Y. 1997, *Uşak Evleri*, Türk Tarih Kurumu Basımevi: Ankara.
- Sayan, Y. 2003, “Sivrihisar Evlerinden İki Örnek”, *Güzel Sanatlar Enstitüsü Dergisi*, Sayı.11, 95-112.
- Tuncer, O. C. 1999, *Diyarbakır Evleri*, Nurol Matbaacılık: Ankara.