

Anadolu'da MÖ 3. Binyıl Minyatür Arabaları

[MINITURE VEHICLES IN ANATOLIA DURING THE THIRD MILLENNIUM BC]

Göknur ÇETİNKAYA

Anahtar Kelimeler

Anadolu, araba, tekerlek, at, boğa.

Keywords

Anatolia, vehicle, wheel, horse, bull.

ÖZET

Bu makalede Anadolu kökenli, MÖ 3. binyıla tarihlenen yayını yapılmış 22 adet minyatür araba teknik özellikleri, koşum hayvanları ve işlevlerine bağlı olarak değerlendirilmiştir. Söz konusu arabalar MÖ 3. binyıla tarihlendirilmesine rağmen arkeolojik kazılarda Kalkolitik Dönem'e tarihli buluntular da ele geçmiştir. Ayrıca henüz yayını yapılmamış ya da sadece tekerlekleri bulunmuş MÖ 3. binyılın minyatür araba örnekleri de mevcut olup onlar bu makaleye dâhil edilmemiştir. Anadolu'da ele geçen minyatür arabalar ağırlıklı olarak Güneydoğu Anadolu bölgesinden gelmektedir. Anadolu kökenli bazı arabaların ise geliş yeri belirsizdir. Pişmiş toprak ve metalden (bakır ya da tunç) yapılmış olan bu arabalar siperlikli, siperiksiz ya da üstü kapalı formda kasalı, çoğunluğu dört tekerlekli ve bir çift koşum hayvanına sahiptirler. İki tekerlekli örnekler az sayıdadır. Minyatür arabaların koşum hayvanı genellikle bir çift boğadır. Ancak, nadir de olsa at da görülmektedir. Metal arabaların yapım tekniğinde iki farklı yöntem bulunmaktadır. İlk yöntem döküm, ikinci yöntem ise araba parçalarının her birinin tek tek yapıldıktan sonra birleştirilmesidir. Bu makalede MÖ 3. binyıla ait Anadolu kökenli minyatür boyutta arabalar toplu bir şekilde değerlendirilerek bu konuda gelecekte yapılacak çalışmalara katkıda bulunmak amaçlanmıştır.

ABSTRACT

In this article 22 miniature vehicles Anatolian origin, published have been evaluated based on their technical features, draught animals and their functions. Although the vehicles in question are dated to the 3rd millennium BC, finds dated to the Chalcolithic period were also found in archaeological excavations. There are also examples of miniature vehicles from 3rd millennium BC that have not yet been published or have only been found on wheels, and they are not included in this article. Miniature vehicles found in Anatolia come mainly from the southeast Anatolia region. It is uncertain where some of the other vehicles of Anatolian came from. These vehicles, made of terracotta and metal (copper or bronze), have a body with or without a visor, mostly with four wheels and a pair of draught animals. There are few two-wheeled examples. The draught animals of miniature vehicles is usually a pair of bulls. However, horses are rarely used in miniature vehicles. There are two different methods in construction technique of the metal vehicles. The first method is casting and the second method is a process in which the parts of the vehicles are assembled after being made one by one. In this article, it is aimed to contribute to future studies on this subject by collectively evaluating Anatolian miniature sized vehicles belonging to the 3rd millennium BC..

Yakındoğu'da ilk araba betimlemeleri, Uruk yerleşiminden ele geçen MÖ 4. binyıl sonlarına tarihli kil bir tablet üzerinde görülür. Bunlar, tekerlekler üzerinde ilerleyen üstü kapalı kızığa benzemektedir. Bir diğer araba betimi, aynı dönemin steatit bir levhası üzerinde arabayı çeken boğa ve insan figürleri ile birlikte

görülür.¹ MÖ 3. binyıla birlikte Mezopotamya sanatında Ur Standardı ve Akbabalar Steli adlı iki eserde, arabaların daha başarılı anlatımlarına ulaşılır ve ayrıca Mezopotamya'daki birçok yerleşimden pişmiş toprak minyatür arabalar

¹ Littauer ve Crouwel 1979: 13, Fig. 1-2. Bu makale "MÖ 3. Binyıl Başlarından MÖ 1. Bin Ortalarına Kadar Anadolu Arabaları" adlı yüksek lisans tezinden hazırlanmıştır.

ele geçmeye başlar.²

Anadolu'da ise ilk örnekler resim sanatından ziyade minyatür modellerde kendini gösterir. Güneydoğu Anadolu'da Mardin Kızıltepe'de Kalkolitik Çağ'a ait minyatür araba ve Adıyaman Samsat Höyük'te tekerlek ele geçmiştir.³ Henüz bilimsel yayını yapılmayan Kızıltepe örneği basın yoluyla tanıtılmıştır. MÖ 3. binyıl ile birlikte Anadolu'da minyatür araba buluntularının sayısı artmıştır. Günümüzde bu döneme ait örnekler yurt içinde Şanlıurfa, Gaziantep, Adana, Diyarbakır Müzesi'nin koleksiyonunda ve yurt dışında ABD'de Metropolitan Museum of Art, Museum of Fine Arts, Pomerance Koleksiyonu, Almanya'da Museum für Vor und Frühgeschichte, Fransa'da Trierry IV Koleksiyonu, İngiltere'de P. Adam Koleksiyonu'nda yer almaktadır.

Anadolu'da MÖ 3. binyıla tarihlendirilen pişmiş toprak, bakır ve tunç minyatür arabaların 22 adedi yayınlanmıştır. Yayınlanmayan da büyük bir grup bulunmaktadır. Bu çalışmada yayınlanmamış grubun izin ve bürokratik işlemleri uzun sürdüğü için o grup değerlendirmeye alınamamıştır.⁴ Büyük bir kısmı Güneydoğu Anadolu bölgesinden tanınan minyatür arabalar, mezar hediyesi, kült eşyası ya da adak nesnesi olarak yorumlanmaktadır. Bu yorumlamalarda Mezopotamya'daki Erken Hanedan Dönemi'ne (MÖ 2900-2350) ait Ur kral mezarlığında ortaya çıkarılan gerçek arabaların etkisi de bulunmaktadır. Ur kral mezarlığındaki arabalar boğalarla birlikte gömülmüştür. Bu örnek, minyatür arabaların da diğer dünyada kullanılmak üzere sahipleriyle birlikte gömülen gerçek taşıtların küçük birer kopyası olma ihtimali görüşünü destekleyen en kuvvetli arkeolojik kanıttır.⁵ Minyatür arabaların çocuk oyuncakı olduğu konusunda da yorumlar mevcuttur. Bunların formlarının

makete benzemesinden dolayı gerçek arabaların yapımında bunlardan yararlanılmış olabileceği de olasılıklar dâhilindedir⁶

Makalede incelenen minyatür arabalardan sadece Kat. No. 1'deki araba sistemli bir kazıya aittir.⁷ Diğer örnekler genellikle mezarlarda yapılan kaçak kazılarla ortaya çıkarılmıştır. Güneydoğu Anadolu müzelerinde korunan minyatür arabalar bilim insanları tarafından Anadolu ve Mezopotamya örnekleri ışığında MÖ 3. binyıla tarihlendirilmiştir⁸ Arabalara dair kazı buluntularının sayıca azlığı ve mevcut olanların çoğunluğunun buluntu yerinin bilinmemesi kesin tarihlemeyi zorlaştırmaktadır.

Arabaların ilk ortaya çıkışından itibaren geçirdiği evreler ve başta Mezopotamya olmak üzere hem minyatür hem de gerçek araba buluntularının bölgesel dağılımı, özellikle Littauer ve Crouwel tarafından kapsamlı bir şekilde yayınlanmıştır.⁹ Anadolu arabaları ile ilgili tekil örnekler üzerinden yayınlar yapılmıştır. Bu makalede ülkemizde bulunarak yayınlanmış 22 adet minyatür araba bir arada ele alınarak yeniden değerlendirilmiştir. Yazıda minyatür arabalar pişmiş toprak ve metal (bakır ve tunç) olarak iki gruba ayrılmış, ardından kasa, tekerlek ve araba oku alt başlıklarında incelenmiştir.

1. Pişmiş Toprak Minyatür Arabalar

Çalışma kapsamında kasası ve tekerlekleri pişmiş topraktan yedi minyatür araba (Kat. No. 1-7) incelenmiştir. Bunların dışında Kat.

2 Littauer ve Crouwel 1979: 15 vd., Fig. 3; Amiet 1980: 371, Fig. 330.

3 Mardin buluntusu için bkz. <https://www.haberler.com/7-bin-500-yillik-oyuncak-araba-3218858-haberi/>; Samsat'tan araba tekerleği için bkz. [http://www.tayproject.org/TAYages.fm\\$Retrieve?CagNo=2549&html=ages_detail_t.html&layout=web](http://www.tayproject.org/TAYages.fm$Retrieve?CagNo=2549&html=ages_detail_t.html&layout=web)

4 Yayınlanmamış grubun örnekleri Gaziantep Medusa Cam Eserler Müzesi ve Şanlıurfa Arkeoloji Müzesi'nde bulunur. Bu konuda izin çalışmaları devam etmektedir.

5 Littauer ve Crouwel 1973: 125-126.

6 San 2009: 601. Achemhöyük'te bulunan MÖ erken 2. binyıla ait tunç bir arabanın boyutundan dolayı dini törenlerde heykel taşımak gibi bir işleve sahip olduğu düşünülür. Bkz. Özgüç 2001.

7 Şanlıurfa Soğmatar nekropolünde Erken Tunç Çağı'na tarihli pişmiş toprak minyatür araba bulunmuştur. Bkz. <https://www.aa.com.tr/tr/kultur-sanat/5-bin-yillik-oyuncak-at-arabasi-bulundu/924641>. Samsat Höyük'te MÖ 3. binyıla tarihli pişmiş toprak minyatür tekerlekler bulunmuştur. Bkz. [http://www.tayproject.org/TAYages.fm\\$Retrieve?CagNo=2550&html=ages_detail_t.html&layout=web](http://www.tayproject.org/TAYages.fm$Retrieve?CagNo=2550&html=ages_detail_t.html&layout=web) Achemhöyük'te Asur Ticaret Kolonileri Dönemi'ne ait pişmiş toprak tekerlekler bulunmuştur. Bkz. Öz-tan 2006: 19.

8 Littauer ve Crouwel 1973; Edgü 1983; Özgen 1986; Littauer ve Crouwel 1991; Kulakoğlu 2003; San 2009; Sevin 2011.

9 Bkz. Foltiny 1959; Littauer ve Crouwel 1973; Littauer ve Crouwel 1979; Amiet 1980; Moorey 1986; Anthony ve Vinogradov 1995; Littauer ve Crouwel 1996.

No. 8'deki arabanın kasa kısmı eksik olmasına karşın pişmiş toprak dört tekerleği nedeniyle bu grup içerisinde değerlendirilmiştir.

Pişmiş toprak minyatür arabalar, yapısal açıdan çok benzer olmalarına karşın detaylarda ayrılmaktadır. Kat. No. 1-6'daki altı araba ön tarafta kemer şeklinde sonlanan yüksek bir siperlik ve bunun gerisinde yan ve arka paravanları olan bir kasadan oluşmaktadır. Siperliklerin ön yüzüne, kemerli oluşumun hemen altına kazıma ile geometrik bezekler işlenmiştir. Siperlikli bu örnekler dışında Kat. No. 7'deki araba kasasının üstü kapatılarak kazıma geometrik bezeklerle bezenmiştir. Kat. No. 1 ve 3'teki arabalar iki tekerlekli iken diğer örnekler dört tekerleklidir.

Pişmiş toprak minyatür arabalar içerisinde değerlendirilen son örnek, kasa kısmı eksik bir arabadır (Kat. No. 8). Bu arabanın elemanları pişmiş toprak dört tekerlek ile tunç iki dingil ve iki akstır.¹⁰

Pişmiş Toprak Minyatür Araba Kasaları

MÖ 3. binyılın pişmiş toprak minyatür arabaları, kasa formlarıyla farklılık gösterir. Sekiz minyatür arabadan Kat. No. 1-6'daki altı araba siperlikli – alçak kasalıdır. Bunların kasalarının ön kısmında yüksek bir siperlik ve gerisinde alçak paravanlı bir kasa yer alır. Bu örnekler dışında Kat. No. 7'de kasasının üzeri kapalı formda minyatür bir araba da bulunmaktadır.

Siperlikli – Alçak Kasa: Kasa kısmı korunmuş yedi minyatür arabadan kasa ve siperlik yapısı ile birbirine benzeyen Kat. No. 1-6'daki arabalar dikdörtgen kasalı ve yüksek siperliklidir. Bu örneklerde arabanın kasa tabanı alçak bir paravanla çevrilerek kasa kısmı oluşturulmuştur. Kat. No. 4 ve Kat. No. 5'deki arabaların kasalarının iç kısmı iki bölümden oluşur. Kasaya yukarıdan bakıldığı zaman iç arka kısımda "T" şekilli bir yapılanma görülür.¹¹ Kat. No. 2'deki araba ile Kat. No. 5'teki arabaların kasa tabanı olasılıkla sürücünün araca arkadan binmesi için çıkıntılı yapılmıştır. Ayrıca Kat. No. 6'daki arabanın (Fig. 1-2) arka paravanı olasılıkla yastık ya da kumaşı betimleyen kazıma bezemelidir.¹²

Alçak kasalı altı arabanın ön yüzünde bulunan yüksek siperlikler, üstte genellikle yarım daire şekilli oyuklara sahip çifte kemer ile bitirilmiştir. Araştırmacılar tarafından siperlikte bulunan bu oyukların zorlu yollarda sürücünün arabaya tutunması¹³ ya da dizginlerin geçmesi için yapıldığı düşünülmektedir.¹⁴ Siperliklerin dış yüzlerine kazıma ile geometrik bezekler işlenmiştir. Kat. No. 2'deki arabanın bezeme alanına içleri balıksırtı bezekleri ile doldurulmuş alt alta iki kuşak ve bunun ardından üçlü chevron bezekleri yapılmıştır. Kat. No. 4'teki arabada yan yana balıksırtı bezekleri ile doldurulmuş yatay bir kuşak ve bu kuşağın hemen altında birbirine paralel üç çizgi ile yapılmış büyük zigzag bezeklerinin yer aldığı bir başka kuşak görülür. Bu bezeme alanı, yatay olarak yerleştirilmiş birbirinin ardı sıra gelen balıksırtı bezekleri ile sonlandırılmıştır.¹⁵ Kat. No. 5'teki arabada bezeme alanının üst kısmına büyük zigzag motifleri ile doldurulmuş iki kuşak ve bu kuşağın altına balıksırtı bezekleri işlenmiştir. Kat. No. 6'daki arabada (Fig. 1-2) ise birbiri ardı sıra üç kuşak bulunur. Üst ve alt kuşaklar balıksırtı bezeği ile doldurulmuşken orta kuşakta büyük zigzag bezekler görülür. Bu örneklerden farklı olarak Kat. No. 3'teki arabanın siperliğinin ön yüzünü büyük bir çarpı işareti kaplamaktadır. Her bir arabada görüldüğü gibi siperliklerde balıksırtı, zigzag, chevron bezekleri, çarpı işareti ve ince çizgilerden oluşan bezeme kuşakları mevcuttur. Siperlikteki geometrik bezemeler olasılıkla gerçek arabalarda kullanılmış hasır malzemeye yapılan bir göndermedir.¹⁶

Üstü Kapalı Kasa: Kat. No. 7'deki minyatür araba (Fig. 3), üstü kapalı kasalıdır. Dikdörtgen formu kasa tabanı, kenarlardan yükselerek üzeri kemer şeklinde örtülmüştür. Arabanın formu bununla insan taşınmış olabileceğini göstermektedir. Çünkü Eski Hitit Krallığı Dönemi'ne (MÖ 1650-1450) ait Hüseyinde Vazosu'nda¹⁷ bunun kanıtı görülmektedir. Ayrıca Urartu Krallığı Dönemi (MÖ 8-7.

10 San 2009: 603.

11 San 2009: 601.

12 Özgen 1986: 171.

13 Özgen 1986: 170.

14 San 2009: 601.

15 San 2009: 601.

16 Özgen 1986: 171.

17 Yıldırım 2006: Lev. IV/Res. 1, Lev. VII/Res. 4, Lev. XIII/Res. 16, Lev. XIV/Res. 17. Yıldırım 2008: 57-58.

yüzyıl) buluntuları arasında da benzer örnekler¹⁸ mevcuttur. Kat. No. 7'deki örneğin kasası bezemelidir. Araba kasasının taban kenarından başlayan iki yiv, aynı hizada ilerleyerek diğer kenara ulaşmaktadır. Kazımayla yapılan bu yivlerin gerisinde farklı aralıklarla yerleştirilmiş üç sıra kazıma balıksırtı bezeği yer alır. Yivlerle paralel bu bezekler kısmen kasanın üzerini kaplar.

Pişmiş Toprak Minyatür Araba Okları

MÖ 3. binyıl minyatür arabalarının çekilmesini sağlayan aksam olan araba oku, örneklerde ahşap bir çubuktur. Bu oklar, siperlikli – alçak kasalı arabaların siperliklerinin alt kısmına açılan yuvarlak bir delikten geçerek arabanın önüne uzanır. Kat. No. 4'teki örnekte okun geçmesi için siperlikte açılmış bu deliğin bir karşılığı, kasanın arka kısmında görülür.¹⁹ Kat. No. 7'deki üstü kapalı arabanın (Fig. 3) ahşap araba oku, kasa tabanının ön kısmından çıkarak ileriye doğru uzanır.

Pişmiş Toprak Minyatür Araba Tekerlek ve Dingilleri

Pişmiş toprak arabaların ikisi (Kat. No. 1, 3) ikişer tekerlekli iken diğerleri dörder tekerleklidir. Tekerlekler disk şeklinde olup yekpare görünümlüdür. Tekerleklerin merkezinde ahşap dingillerin geçtiği poyra kısmı bulunur. Poyralar, tekerleklerin her iki yüzünde yüksek kabartma şeklinde yapılmıştır. Yakınoğ'u'daki ilk araba betimli eserlerden itibaren disk tekerleklerle karşılaşılır. Söz konusu betimlemelerde disk tekerleklerin, yekpare ve kompozit tipleri görülür. Örneğin Ur Standardı'nda üç adet tahtadan yapılmış kompozit disk tekerlekler işlenmiştir²⁰ Ancak Anadolu'daki MÖ 3. binyıl örneklerinde kompozit tekerleklere rastlanmaz.

Kasa kısmı mevcut arabalar dışında Kat. No. 8'deki kasasız örnek dört tekerlekli yapılmıştır. Tekerlekler form bakımından diğer örneklerle aynı özelliklere sahiptir. Tekerlek poyrasından geçen dingillerin üzerinde birbirine paralel iki aks bulunmaktadır. Akslar dört noktada dingillere lehimlenmiştir. Biri tam olarak

korunan aksın diğerinin arka ucunda küçük bir kırığı vardır. Bu aksların ön uçları mantar şeklindedir.²¹

2 - Metal Minyatür Arabalar

Kasa ve tekerlek gibi aksamaları ile koşum hayvanları tunç ve bakırdan yapılmış 14 minyatür araba (Kat. No. 9-22) mevcuttur. Tüm örnekler dört tekerlekli ve bu sebeple yayınlarda bunlar vagon olarak geçer.²²

Kat. No. 16-17 ve 22'de Şanlıurfa ili, Suruç ilçesi, Abamor köyü civarında bir mezarlıktan çıkarıldığı söylenen²³ üç araba dikdörtgen formulu kasalıdır. Ancak Kat. No. 22'deki Abamor örneğinin kasasının üstü kapalıdır ve bu sebeple metal arabalar içerisinde tekil bir örnektir. Bu formun benzerleri Anadolu dışında sadece pişmiş toprak örneklerle bilinmektedir. Bilimsel kazılarda ele geçen ve MÖ 3. binyılın son çeyreğine tarihlendirilen dört tekerlekli üstü kapalı minyatür arabalar Tepe Gawra tabaka VI ve Selenkahiye'den ele geçmiştir. Bunlar pişmiş topraktır²⁴

Kat. No. 18'deki bakır arabanın, ön ve yan paravanları yıpranmış iken dingiller araba oku ve boyunduruk sonradan eklenmiştir. Kat. No. 9'daki bakır arabanın kasa tabanı ve parmaklığı birlikte dökülmüş, dingil, tekerlek, paravan, koşum hayvanları ve dizginler ise dökümden sonra arabaya eklenmiştir. Kat. No. 11'deki bakır araba koşum hayvanları ile birlikte tek parçada dökülmüştür ve yan paravanlara sahip değildir. Ayrıca bu araba ile birlikte benzer tipte iki erkek figürü bulunmuştur. Figürler sağ ellerinde sopa veya silah benzeri bir nesne tutmaktadır.²⁵

Metal Minyatür Araba Kasaları

MÖ 3. binyıl tunç veya bakırdan 14 minyatür arabanın kasa formları çeşitlilik gösterir. Kat. No. 22'deki üstü kapalı örnek dışında diğer arabalar parmaklık veya paravanla, bazılarında her ikisi ile yapılmış kasaya sahiptir. Örneklerin birçoğunda kasanın ön kısmında çifte kemerli siperlik bulunur. Arabalar

18 Anlağan 1998: Çiz. 1-2. Ziffer 2002: Fig. 4.

19 San 2009: 602.

20 Özgen 1986: 171.

21 San 2009: 603.

22 Kulakoğlu 2003: 63. Özgen 1986: 165.

23 Kulakoğlu 2003: 63.

24 Kulakoğlu 2003: 65.

25 Littauer ve Crouwel 1973: 104 vd.

siperlikli / siperliksiz veya alçak / yüksek kasalı formlardadır.

Siperlikli – Alçak Kasa: Metal arabalar içerisinde Kat. No. 9-15'teki yedi örnek siperlikli – alçak kasalıdır. Bu arabalarda siperlik, çifte kemerlidir. Sadece Kat. No. 15'teki arabanın siperliğinin üst kenarı kemersiz, düz hatlıdır.²⁶ Siperlik Yakınođu'da Erken Hanedan II Dönemi'nden MÖ 2. binyıl başına ait Anadolu silindir mühürlerine değin araba betimlerinde sıklıkla görülür. Özellikle pişmiş toprak minyatür arabalar bu konuda birçok örneđe sahiptir. Arabaların ön kısmında bulunan siperlik ve bunların kemerli yapısındaki deliklerin işlevi ile ilgili bilim insanları farklı yorumlarda bulunmuştur. Siperliğin düşman saldırılarından korunmak veya koşum hayvanlarının vurduđu çakıl ve taşlara karşı koruma sağlamak amacıyla yapıldığı, siperlikteki iki deliğin ise düşmanı gözetlemekten ziyade zorlu yollarda ve ani manevralarda sürücünün siperliğe tutunmasını sağlamak ve dizginlerin geçmesi için yapılmış olabileceđi şeklinde yorumlar mevcuttur.²⁷ Kat. No. 9-10 (Fig. 4), 12, 15'teki arabaların kasaları, parmaklık ve metal paravan ile çevrilmiştir. Yan parmaklıklar siperlikten daha alçaktır.²⁸ Kat. No. 9'daki arabada bütün kenarları kafes işi parmaklıkla çevrili kasanın kemerli siperliği içte bakır ile kaplanmıştır. İnce boru şeklinde bir parça, sağ parmaklığın dışına çapraz biçimde yerleştirilmiş ve siperliğin kemer kısmına telle bağlanmıştır.²⁹ Kat. No. 12'deki arabada ise sağ parmaklığın bu sefer iç kısmına boru şeklinde bir nesne yerleştirilmiştir. Bu nesne Erken Hanedan Dönemi eserlerinde mızrak kılıfı olarak, Eannatum Steli'nde ise balta ve kırbaç taşıyor gösterilmiştir³⁰

Sözü edilen bu dört örnek dışında Kat. No. 13'teki arabada dikdörtgen formlu kasanın kenarları parmaklıkla çevrilmiş ancak yan parmaklıkların üst yatay çubukları, arka

parmaklığı aşar.

Kat. No. 11'deki minyatür araba yan paravanlar ya da izlerine rastlanmayan tek örnektir. Bu arabada parmaklıklı kasanın ön kısmında çifte kemerli yüksek bir siperlik yer alır. Yan parmaklık alçak olup, arkaya tamamen uzanmamaktadır.³¹ Kat. No. 14'teki arabanın kasası da parmaklıklı ve dikdörtgen formludur. Diğer örneklerde parmaklığın dış kısmına yerleştirilmiş metal paravan bu örnekte bulunmaz, kayıp olduđu düşünülür. Ancak tek döküm örnek Kat. No. 11'deki arabada da paravana dair iz olmaması, paravansız kasa kullanımını olduđunun işaretidir.

Siperlikli – Yüksek Kasa: Kat. No. 16-18'deki üç metal minyatür araba siperlikli – yüksek kasalıdır. Kat. No. 16 ve 18'deki arabalar parmaklıklı ve parmaklığın dışına yerleştirilmiş paravanlı kasalıdır. Kat. No. 18'de (Fig. 5) kasanın yan paravanları siperliği aşan yüksekliktedir. Kemerli siperliğin gerisinde kasanın her iki kenarı boyunca yer alan dört dikey çubuğun alt uçları kasa tabanını, üst uçları da yatay çubukları delip geriye doğru bükülmüştür. Tek dikey çubuk da arka yatay çubuđu desteklemektedir.³² Kat. No. 16'da kasanın etrafını çeviren parmaklıklar, kasa tabanına sabitlenmiştir. Bir önceki örnekte olduđu gibi dikey parmaklık çubukları, kasa tabanına ve üstteki yatay çubuklara sokulduktan sonra bükülmüş, kasa tabanı bu sebeple delinmiştir. Yan parmaklıkların dış kısmına metal paravanlar yerleştirilmiştir. Siperlik ise dikdörtgen bir levhadan oluşur.³³

Çok yıpranmış şekilde ele geçen Kat. No. 17'deki araba, önceki iki örnek gibi yüksek paravanlı bir kasaya sahiptir. Ancak kasanın etrafını çeviren paravanların iç kısmında parmaklık bulunmaz. Ayrıca siperlik, "n" şekilli düz bir çubuk ile taçlanmıştır. Yan paravanlar tabana ve bu "n" şekilli çubuđa sabitlenmiştir. Arabanın arka kısmı, yan paravanların sokulmuş uçlarını tutmak için ikiye katlanmış dikdörtgen bir yaprakla kaplıdır. Bu yaprak iki yerde ince metal bir telle üstte bağlanmıştır. Kasa tabanı, iç kısma yatay olarak yerleştirilmiş ince dikdörtgen kesitli bir

26 Littauer ve Crouwel 1973: 107.

27 Littauer ve Crouwel 1973: 112 vd.

28 Littauer ve Crouwel 1973: 107.

29 Muscarella 1988: 414.

30 Littauer ve Crouwel 1973: 107 vd.

31 Littauer ve Crouwel 1973: 105-106.

32 Littauer ve Crouwel 1973: 105.

33 Kulakođlu 2003: 65.

çubukla desteklenmiştir.³⁴

Siperliksiz – Alçak Kasa: Anadolu kökenli iki araba (Kat. No. 19-20), çifte kemerli siperlik ve alçak yan paravanlı kasalıdır.³⁵ Bunlar, Kat. No. 16'daki araba ile Kat. No. 18'deki araba (Fig. 5) gibi parmaklıklı ve parmaklığın dışına yerleştirilmiş paravandan oluşan kasaya sahiptir. Ancak Kat. No. 19 ve 20 (Fig. 6)'deki arabalarda paravan, kasanın siperlik ve parmaklığını tamamen örtmüş, siperliğin kemer kısmı bir miktar görülmektedir. Kat. No. 16 ve 18'deki arabalarda ise paravan siperliği kaplamaz, paravanlar diğer iki örneğe göre daha yüksektir.

Siperliksiz – Yüksek Kasa: Kat. No. 21'deki arabanın (Fig. 7) kasa tabanı parmaklıkla çevrilmiş, ön kısımda ise iki ince çubuk çifte kemer oluşturacak şekilde bükülerek siperlik yapılmıştır. Sonrasında metal paravan parmaklığı ve siperliği örtecek şekilde kasanın dışını kapatmıştır. Bu yüksek paravanlar, arabanın siperliksiz olarak nitelenmesine neden olmaktadır. Paravanlı şekliyle siperliğinin işlevsizleşip kaybolduğu bu arabanın son şekliyle siperliksiz – yüksek kasaya sahip olduğu söylenebilir.

Üstü Kapalı Kasa: Kat. No. 22'deki araba (Fig. 8) üstü örtülü tek metal minyatür arabadır. Arabanın arka kısmı oval kesimli tunç levha ile kapatılmış, ön taraf açık bırakılmıştır. Arabanın arkasındaki levha, kenarları ileriye doğru bükülerek kasaya tutturulmuştur. Her iki yanda ve üstteki perçin deliği arka levhayı ana örtüye bağlar. Kabaca bükülüp her iki yanda üç perçinle sabitleştirilmiş tek parça dikdörtgen örtü, kasanın üzerine yerleştirilmiş ve onu kapatmıştır. Bu üst örtünün ön kısmı arkasından daha yüksektir. Kenarları yukarıya doğru bükülmüş olan kasa tabanı, ayrı bir levhadan yapılmıştır.³⁶

Metal Minyatür Araba Okları

Çatal uçlu bir araba okuna sahip Kat. No. 9'da yuvarlak kesitli oku kasaya sabitlemek için okun çatalı uçları düzleştirilmiş, okun diğer

ucu boyunduruk teline bağlanmıştır³⁷ Kat. No. 10, 12, 19'da uzun, ince bir çubuk olan ok, kasaya ulaşmadan çatallaşır. Kat. No. 10'da (Fig. 4) kısmen kırılan çatalın uçları, dingil üzerinde çengellidir.³⁸ Araba oku, arabalardan sadece Kat. No. 11'de orijinal konumundadır. Kasa tabanının ön kenarına birleştirilen ok, düz çubuk formunda olup boyunduruğa doğru yükselmektedir.³⁹ Kat. No. 12'de araba oku uzun ve eğiktir.⁴⁰ Kat. No. 16'da kasaya birleştiği yerde çatallaşan ok, tabanın orta çıkıntısına tutturulmuştur.⁴¹ Kat. No. 17'de ise çatal uçlu araba oku, kasa tabanına ve ön paravana açılmış deliklere tutturulmuştur.⁴² Arabaya sabit araba okunun yapım tekniği Kat. No. 22'de (Fig. 8) tekildir. Kabaca üst üste gelen dikdörtgen iki levha, önde iki perçinle onların geniş uçlarından tabana sabitlenmiştir. Sonrasında kavisli okun çatal biçimli ucu tek bir perçinle bu levhaların uzatılmış uçlarına tutturulmuştur. Araba okunun ucu eğimlidir ve bir delik oluşturulmak için eğdirilmiştir.⁴³

Metal Minyatür Araba Tekerlek ve Dingilleri

Metal minyatür arabaların tümü dört tekerleklidir. Tekerlekler disk şeklinde ve yüksek poyralıdır. Bu tekerlekler, tekerlekli taşımacılığın başlangıcından itibaren Yakındoğu sanatındaki disk tipini gösterir. Bu gösterimler kompozit, genellikle üç parçalı disk tekerlekleri, bazen de enlemesine çıtalarla birbirine tutturulmuş tahtalardan yapılmış beş parçalı disk tekerlekleri gösterir. Merkez tahta düz kenarlı veya mercek şeklindedir. Poyra her zaman yuvarlak olarak gösterilir. Bu çalışmada yer alan örneklerde tekerleğin yekpare mi yoksa kompozit tipinin mi betimlediği bilinmemektedir⁴⁴

Kat. No. 16-17 ve 22'de arabaların dingilleri, teknik ve şekilde farklıdır. Bu dingillerden özellikle önde yer alanlar, araba veya koşum hayvanının yönü değiştiğinde hareket etmeye

34 Kulakoğlu 2003: 65.

35 Littauer ve Crouwel 1973: 107.

36 Kulakoğlu 2003: 64.

37 Muscarella 1988: 414.

38 Littauer ve Crouwel 1973: 116.

39 Littauer ve Crouwel 1973: 116.

40 Littauer ve Crouwel 1973: 106.

41 Kulakoğlu 2003: 65.

42 Kulakoğlu 2003: 65.

43 Kulakoğlu 2003: 64.

44 Littauer ve Crouwel 1973: 112-113.

uygun değildir.⁴⁵ Kat. No. 22'de (Fig. 8) iki dingil, taban altına perçinlenmiştir. Dingiller, perçin deliklerinde düzleştirilmiş, tekerlek dönüşlerinde yuvarlatılmıştır. Uçları tekerlekleri tutmak için geriye doğru bükülmüştür. Kat. No. 16'da dikdörtgen kesitli dingiller, parmaklığın kalın dikey çubuklarıyla kasa tabanının altına sabitlenmiş, uçları eğdirilerek tekerlekleri tutmuştur. Kat. No. 17'de tekerlekler, yuvarlak kesitli dingile eklenmiştir. Dingiller kasa içinde taban yanları boyunca sokulmuştur. Dingilin uçları uzunlamasına ikiye bölünmüş ve sonra tekerleklerle sabitlenmek için geriye doğru bükülmüştür. Üç arabanın tekerlekleri dingillerde kolaylıkla dönmektedir.⁴⁶ Kat. No. 11'de ön dingil, merkezinde ilmik gibi görünen bir eke sahiptir, arka dingilde bu görülmez. Diğer Anadolu örnekleri ise bu konuda çeşitlilik sunar. Kat. No. 10 (Fig. 4) ve 12'de dingiller kasa tabanının altında her iki uzun kenarda yer alan ilmiklerden geçer.⁴⁷ Kat. No. 9'da ön dingil teli hem yan çıkıntıya hem de siperliğe bağlanarak güvenceye alınmış⁴⁸; arka dingil ise çengellere bağlanmıştır. Dingiller gövde altında düz, tekerlekleri tuttuğu yerde yuvarlaktır ve uçları eğiktir⁴⁹

MÖ 3. Binyıl Minyatür Anadolu Arabalarına Koşulan Hayvanlar

Bu çalışmada Anadolu'da bulunmuş ve MÖ 3. binyıla tarihlendirilen yedi pişmiş toprak (Kat. No. 1-7) ile on dört metal minyatür araba (Kat. No. 9-22) yer almaktadır. Bu örneklerin dışında Kat. No. 8'deki arabanın kasa kısmı eksik olup arabadan geriye sadece pişmiş toprak dört tekerlek ile tunç dingil ve aks kalmıştır. Pişmiş toprak arabalardan sadece Kat. No. 1'deki arabanın koşum hayvanı bulunurken, metal örneklerin tümünde koşum hayvanı mevcuttur. Koşum hayvanları ait oldukları arabayla aynı malzemeden yapılmıştır.

Pişmiş Toprak Minyatür Arabaya Koşulan At

Minyatür arabalardan Kat. No. 1'deki arabanın koşum hayvanı attır. Arabaya koşulan tek bir

at, arabanın kendisi gibi pişmiş topraktır. Atın herhangi bir koşum takımı parçası ve boyunduruğu bulunmaz. Anatomik açıdan detaylı bir işçiliğe sahip olmayan atın, kalın bir vücudu ve kısa-ince bacakları vardır. Kısa boynunun üstündeki kafası, anatomiye uygun işlenmiştir.

Metal Minyatür Arabalara Koşulan Boğalar

Metal minyatür arabaların tümü, bir çift boğa figürü ile birlikte ele geçmiştir. Bu figürler araba okunun her iki tarafına yerleştirilmiş ve boyunduruk altındadır. Boğaların vücutları ince-uzun yapıda olup anatomik ayrıntılar yeterince verilmemiştir. Boğaların burunlarında dizginlerin geçmesi için halkalar bulunmaktadır. Ağızlar yatay bir oluk halinde, gözler çukurla, kulaklar boynuzlar altında belirtilmiştir. Boyunduruk, araba okuna tutturulup uçları hafifçe bükülmüştür. Kat. No. 16-17, 22'deki (Fig. 8) boğaların sivri boynuzları, hayvanın başına lehimlenmiş, sivri kuyrukları ise arkasında açılmış bir deliğe sokulmuştur.⁵⁰ Kat. No. 16'da ön bacakların dizleri vurgulu; toynaklar bir çentikle gösterilmiştir. Kat. No. 17'de boğaların kısa boynuzları yukarıya doğru büküktür. Kulak oval şekilli, alın hafifçe dışa doğru meyillidir.⁵¹ Kat. No. 22'de boğalar uzun-sivri boynuzludur. Kısa boyun, dikdörtgen prizma şeklindedir. Ön bacaklar boyun bitiminden başlar.⁵² Kat. No. 9-10 (Fig. 4), 12-13 ve 15'teki boğaların ön bacakları kabaca büküktür. Boynuzlar kısa ve yukarıya dönük, Kat. No. 9'da boyunduruk, hayvanların boynuzlarına telle bağlanmıştır.⁵³ Kat. No. 21'de (Fig. 7) boğaların bacakları uzun ve dizin iç kısmı vurguludur, uzun boynuzlar ileriye doğru uzanır. Kuyruk ince-uzun ve ucu içe kıvrıktır. Kat. No. 18'de bacaklar kısa, dirsek, iç diz ve topuk eklemleri vurguludur. Kuyruk vücuda sokulmuş, boynuzlar ileriye doğru uzanır.⁵⁴ Kat. No. 19'da boğaların normalden kısa ve düz bacakları vardır. Dizginler ve boyunduruk, hayvanların boynuzlarına bağlıdır. Kat. No. 21'de boğaların uçları içe kıvrık uzun ve düz boynuzları, alçak diz ve iç dizli daha uzun

45 Kulakoğlu 2003: 67.

46 Kulakoğlu 2003: 64 vd.

47 Littauer ve Crouwel 1973: 111.

48 Muscarella 1988: 414.

49 Littauer ve Crouwel 1973: 104.

50 Kulakoğlu 2003: 68.

51 Kulakoğlu 2003: 65-66.

52 Kulakoğlu 2003: 64.

53 Littauer ve Crouwel 1973: 104.

54 Littauer ve Crouwel 1973: 105-106.

bacakları vardır. Boyunduruk ince ve kavisli bir çubuktur. Eklemsiz çok uzun ön bacakları ve çok yüksek iç dizleri olan Kat. No. 20'deki (Fig. 6) boğalarının boynu, büyük boynuzlu geyiğe benzer⁵⁵ Boğaların uçları içe kıvrık uzun boynuzları, ileriye doğru uzanır.

Değerlendirme

Anadolu'da minyatür arabalar Kalkolitik Çağ'dan itibaren görülmekle birlikte bulunurlar MÖ 3. binyılda yoğunlaşmaktadır. Son yıllarda Mardin – Kızıltepe'de bir höyükten ele geçen pişmiş toprak araba Kalkolitik Çağ'a tarihlenmiştir.⁵⁶ Dört yekpare tekerlekli olan arabanın kasasının ön kısmı tahrip olmuş, arka kısmında ise oturmağı andıran bir oluşum korunmuştur. Ön ve arka tekerlekler aynı hizada olmayıp, açığı geniş tutulmuştur. Araba, oyuncak olarak nitelendirilmiştir. Anadolu'da bulunan bir diğer Kalkolitik Çağ minyatür araba kalıntısı Adıyaman Samsat Höyük'ten kireçtaşı bir tekerlektir.⁵⁷

Bu ilk örneklerden sonra MÖ 3. binyıla tarihli pişmiş toprak, tunç ve bakır arabalar görülür. Minyatür arabalar sistemli kazılardan çok az ele geçmiştir. Bunlar Samsat Höyük⁵⁸, Soğmatar nekropolü⁵⁹ ve Lidar Höyük⁶⁰ örnekleridir. MÖ 3. binyıla ait diğer buluntuların çok büyük bir bölümü, özellikle Güneydoğu Anadolu bölgesinden kaçak kazılarla gün ışığına çıkarılmış ve özel koleksiyonlara satılmıştır. Bunlardan bir kısmı devlet tarafından el konularak müzelere kazandırılmıştır. Bu yayında toplu bir şekilde tanıtmaya çalıştığımız 22 arabanın 8'i pişmiş toprak iken 14'ü tunç ya da bakırdan üretilmişlerdir. Bunlardan Kat. No. 8 haricinde diğer örnekler kasa, tekerlek, dingil, araba oku ve boyunduruğa sahiptir. Metal örneklerin tümünde, pişmiş toprak örneklerin ise sadece Kat. No. 1'de koşum hayvanına rastlanır. Arabalar kasalarına göre siperlikli, siperiksiz

ve üstü kapalı formlarda yapılmıştır. Pişmiş toprak ve metal arabaların formlarında malzemenin de etkisiyle farklar görülmektedir. Metal örneklerin tümü dört tekerlekli iken pişmiş toprak örnekler arasında iki tekerlekli de görülmektedir. Tekerlekler disk şeklinde ve olasılıkla yekpare tipi gösterir. Koşum hayvanları burunlarına takılı halkalardan geçen dizginlerle arabaya, boynuz ve boyunlarından da boyunduruğa bağlıdır. Kat. No. 11'de araba ile birlikte ayakta duran iki insan figürü görülmektedir.

Minyatür boyutta yapılan arabalar MÖ 3. binyılın Orta ve Güneydoğu Anadolu'sunda kullanılmış olduğu düşünülen arabaların küçük birer kopyası olabilirler. Bu minyatür arabaların mezar gibi yerlerde bulunmuş olması öbür dünya inancı ilişkisini de göstermektedir. Özellikle MÖ 3. binyıldan sonraki binyılda Asur⁶¹ ve Hitit⁶² mühür ve mühür baskılarındaki dini sahnelerde araba betimleri görülmektedir. Aynı zamanda Geç Hitit Kent Krallıkları ortostatlarında⁶³ araba kabartmaları vardır. Çivi yazılı belgelerde⁶⁴ dini tören anlatımlarında arabaya yer verilmesi, bu nesnelerin işlevleri konusunda adak ve kült nesnesi gibi olasılıkları gündeme getirir. Bu arabaların minyatür boyutta olması çocukların oynamasına yönelik üretilmiş olabileceklerini de akla getirir. Gelecekte yapılacak kazılarda açığa çıkarılacak yeni arabalarla birlikte bu konuda daha net bilgilere ulaşılacağı umut edilir.

KATALOG

Kat. No: 1

Adı: Minyatür araba

Cinsi: Pişmiş toprak

Ölçüleri: Bilinmiyor

Buluntu Yeri: Lidar Höyük, Şanlıurfa (Kazı buluntusu)

55 Littauer ve Crouwel 1973: 107.

56 <https://www.haberler.com/7-bin-500-yillik-oyuncak-araba-3218858-haberi/>

57 [http://www.tayproject.org/TAYages.fm\\$Retrieve?Ca gNo=2549&html=ages_detail_t.html&layout=web](http://www.tayproject.org/TAYages.fm$Retrieve?Ca gNo=2549&html=ages_detail_t.html&layout=web)

58 [http://www.tayproject.org/TAYages.fm\\$Retrieve?C agNo=2550&html=ages_detail_t.html&layout=web](http://www.tayproject.org/TAYages.fm$Retrieve?C agNo=2550&html=ages_detail_t.html&layout=web)

59 <https://www.aa.com.tr/tr/kultur-sanat/5-bin-yillik-oyuncak-at-arabasi-bulundu/924641>

60 Sevin 2011: 346.

61 von der Osten 1934: Pl. XXI/282; Özgüç 1953: 105, Lev. LXIV/714; Özgüç 1965: Lev. VIII/24 a-b; Littauer ve Crouwel 1979: Fig. 28; Buchanan 1981: 390, Fig. 1118; Teissier 1984: 208-209, Fig. 388; Özgüç 1989: 378-386, Pl. 108/5(32), kt.ck 579, Pl. 109/5.

62 Littauer ve Crouwel 1979: Fig. 39; Amiet 1980: 440, No. 794; Akurgal 1995: Şek. 45b; Akurgal 1998: 87, Res. 32.

63 Garstang 1929: 262-263, 291, Fig. 36, Pl. XLVI; Woolley 1952: Pl. B 42/b, B 43/a, B. 60/a; Darga 1992: 241, 249, Res. 249, 256; Akurgal 1995: Lev. 112b.

64 Raulwing 2009.

Bulunduğu Müze: Şanlıurfa Müzesi, Şanlıurfa / Türkiye
Dönemi ve Tarihi: M.Ö. 2700 – 2400

Yayınlandığı Yer: V. Sevin, “Doğu Anadolu Orta ve Son Tunç Çağı”, N. Karul (Ed.), Arkeoatlas (Özel Koleksiyon), 2011, 342-367

Tanımı: Araba, iki tekerlekli ve tek at koşuludur. Araba kasa tabanının ön kısmında yüksek bir siperlik yer almaktadır. Kasa tabanının arka ve yan kenarları ise alçak kenarlıdır

Kat. No: 2

Adı: Minyatür araba

Cinsi: Pişmiş toprak

Ölçüleri: Kasa (uz. 12.7 cm, gen. 5.5 cm), yan paravan (yük. 4.5 cm), siperlik (yük. 13 cm, gen. 7.8 cm, kal. 1.7 cm), tekerlekler (çap: 7.8 - 8.2 cm), dingiller (çap: 9 mm), araba oku (çap: 8.5 mm)

Buluntu Yeri: Şanlıurfa İli, Suruç İlçesi (Satın alma)

Bulunduğu Müze: Gaziantep Arkeoloji Müzesi, Gaziantep / Türkiye

Dönemi ve Tarihi: MÖ 2500 – 2000

Yayınlandığı Yer: E. Özgen, “A Group of Terracotta Wagon Models from Southeastern Anatolia”, *Anatolian Studies*, 36, 1986, 165-171, Fig. 2, Pl. XV/b-c

Tanımı: Araba dört tekerlekli olup koşum hayvanı bulunmaz. Kasa tabanının ön kısmında yüksek bir siperlik yer almakta, kasanın arka ve yan kenarları ise alçak bir paravanla çevrilmiştir

Kat. No: 3

Adı: Minyatür araba

Cinsi: Pişmiş toprak

Ölçüleri: uz. 5.4 cm, yük. 7.1 cm, gen. 4.1. cm

Buluntu Yeri: Gaziantep yöresi (Satın alma)

Bulunduğu Müze: Gaziantep Müzesi (Env. No. 118-13-74), Gaziantep /Türkiye

Dönemi ve Tarihi: MÖ 3. binyıl sonu - MÖ 2. binyıl başı

Yayınlandığı Yer: F. Edgü (Ed.), *Anadolu Medeniyetleri, Avrupa Konseyi 18. Avrupa Sanat Sergisi, İstanbul 22 Mayıs-30 Ekim 1983, Ankara, 1983, A. 460*

Tanımı: Araba, iki tekerlekli olup koşum hayvanı bulunmaz. Kasanın ön kısmında yüksek bir siperlik yer almaktadır. Kasanın arka ve yan kenarları ise alçak bir paravanla çevrilmiştir

Kat. No: 4

Adı: Minyatür araba

Cinsi: Pişmiş toprak

Ölçüleri: Kasa (uz. 12.7 cm, gen. 4.5 cm), siperlik (yük. 18.8 cm, gen. 7.7 cm), tekerlekler (çap: 7.6 cm), dingiller (çap: 1 cm), araba oku (çap: 9 mm)

Buluntu Yeri: Anadolu kökenli (Satın alma)

Bulunduğu Müze: Diyarbakır Müzesi (Env. No. 15/42/75), Diyarbakır / Türkiye

Dönemi ve Tarihi: MÖ 3. binyıl sonu - MÖ 2. binyıl başı

Yayınlandığı Yer: O. San, “Diyarbakır Müzesinde Yer Alan İki Adet Pişmiş Toprak Araba Modeli”, H. Sağlamtimur (Ed.), Altan Çilingiroğlu'na Armağan Yukarı Denizin Kıyısında Urartu Krallığı'na Adanmış Bir Hayat, İstanbul, 2009, 599-605, Res. 1-2

Tanımı: Araba, dört tekerlekli olup koşum hayvanı bulunmaz. Kasanın ön kısmında yüksek bir siperlik yer almakta, kasanın arka ve yan kenarları ise alçak bir paravanla çevrilmiştir

Kat. No: 5

Adı: Minyatür araba

Cinsi: Pişmiş toprak

Ölçüleri: Kasa (uz. 12 cm, gen. 5.9 cm), yan paravan (yük. 4.5 cm), siperlik (yük. 13.6 cm, gen. 7.6 cm, kal. 1.1 cm), tekerlekler (çap: 7.5 cm), dingiller (çap: 7.5 mm), araba oku (çap: 6 mm)

Buluntu Yeri: Şanlıurfa İli, Suruç İlçesi (Satın alma)

Bulunduğu Müze: Gaziantep Arkeoloji Müzesi (Env. No. 119-57-74), Gaziantep / Türkiye

Dönemi ve Tarihi: MÖ 3. binyıl sonu - MÖ 2. binyıl başı

Yayınlandığı Yer: E. Özgen, “A Group of Terracotta Wagon Models from Southeastern Anatolia”, *Anatolian Studies*, 36, 1986, 165-171, Fig 1, Pl. XV/a

Tanımı: Araba, dört tekerlekli olup koşum hayvanı bulunmaz. Kasanın ön kısmında yüksek bir siperlik yer almakta, kasanın arka ve yan kenarları ise alçak bir paravanla çevrilmiştir

Kat. No: 6; Fig. 1-2

Adı: Minyatür araba

Cinsi: Pişmiş toprak

Ölçüleri: Kasa (uz. 14 cm, gen. 4.7 cm-arka, 6.1 cm-ön), yan paravanlar (yük. 5.2 cm, 6.2 cm), siperlik (yük. 14.5 cm, gen. 8.2 cm, kal. 1.9 cm), tekerlekler (çap: 8.1-8.4 cm), dingiller (çap: 9.5 mm), araba oku (çap: 9.5 mm)

Buluntu Yeri: Şanlıurfa İli, Suruç İlçesi (Satın alma)

Bulunduğu Müze: Adana Arkeoloji Müzesi (Env. No. 8741), Adana / Türkiye

Dönemi ve Tarihi: MÖ 3. binyıl sonu – MÖ 2. binyıl başı

Yayınlandığı Yer: E. Özgen, “A Group of Terracotta Wagon Models from Southeastern Anatolia”, *Anatolian Studies*, 36, 1986, 165-171, Fig. 3, Pl. XVI/a-b

Tanımı: Araba, dört tekerlekli olup koşum hayvanı bulunmaz. Kasanın ön kısmında yüksek bir siperlik yer alır, kasanın arka ve yan kenarları ise alçak bir paravanla çevrilmiştir

Kat. No: 7; Fig. 3

Adı: Minyatür araba

Cinsi: Pişmiş toprak

Ölçüleri: uz. 11.2 cm, yük. 10 cm, gen. 5.9 cm

Bulutnu Yeri: Gaziantep yöresi (Satın alma)

Bulunduğu Müze: Gaziantep Arkeoloji Müzesi (Env. No. 119 - 58 - 74), Gaziantep / Türkiye

Dönemi ve Tarihi: MÖ 3. binyıl sonu

Yayımlandığı Yer: F. Edgü (Ed.), Anadolu Medeniyetleri, Avrupa Konseyi 18. Avrupa Sanat Sergisi, İstanbul 22 Mayıs-30 Ekim 1983, Ankara, 1983, A.459

Tanımı: Araba dört tekerlekli ve koşum hayvanı bulunmaz. Kasa tabanı, iki yan kenardan yükseltilmiş ve kemer şeklinde kasanın üstünü örtmüştür

Kat. No: 8

Adı: Minyatür araba

Cinsi: Pişmiş toprak (tekerlekler), tunç (aks ve dingil)

Ölçüleri: Tekerlekler (çap: 11.6 cm), dingiller (çap: 9 mm, uz. 7.2 cm-ön, 6.9 cm-arka), aks (çap: 9 mm, uz. 34 cm, ön kısım çıkıntıları çapı: 3.5 cm)

Bulutnu Yeri: Anadolu kökenli (Satın alma)

Bulunduğu Müze: Diyarbakır Müzesi (Env. No. 15/15/76), Diyarbakır / Türkiye

Dönemi ve Tarihi: MÖ 3. binyıl sonu – MÖ 2. binyıl başı

Yayımlandığı Yer: O. San, "Diyarbakır Müzesinde Yer Alan İki Adet Pişmiş Toprak Araba Modeli", H. Sağlamtimur (Ed.), Altan Çilingiroğlu'na Armağan Yukarı Denizin Kıyısında Urartu Krallığı'na Adanmış Bir Hayat, İstanbul, 2009, 599-605, Res. 3-4

Tanımı: Arabanın kasa kısmı ve koşum hayvanı ele geçmemiştir. Dört tekerlekli olan arabanın tekerlekleri birbirine bağlayan dingiller ve dingillerin üzerine yatay yerleştirilmiş akslar korunmuştur

Kat. No: 9

Adı: Minyatür araba

Cinsi: Bakır

Ölçüleri: uz. (tüm) 22.5 cm, taban (uz. 8.2 cm, gen. 4.2 cm), yan parmaklık (uz. 6.5 cm, gen. 3.5 cm), arka parmaklık (yük. 2.2 cm), siperlik (yük. 5 cm), dingiller (uz. 9.7 cm), tekerlekler (çap: 6 cm), araba oku (uz. 12.5 cm), boğalar (yük. 7.6 cm)

Bulutnu Yeri: Güneydoğu Anadolu Bölgesi (Satın alma)

Bulunduğu Müze: Metropolitan Museum of Art (Galeri 403, Env. No. 66.15), New York / ABD

Dönemi ve Tarihi: MÖ 2700 – 2000

Yayımlandığı Yer: M. A. Littauer, J. H. Crowel, "Early Metal Models of Wagons from the Levant", Levant, V, London, 1973, 102-126, Pl. XXXIV/A-E; M. A. Littauer, J. H. Crowel, Wheeled Vehicles and Ridden Animals in the Ancient Near East, Köln, 1979, Fig. 15; O. W. Muscarella, Bronze and Iron, Ancient Near Eastern Artifacts in the Metropolitan Museum of Art, Newyork, 1988, 414-415, No. 568; N. Leinwand, "Regional Characteristics in the Styles

and Iconography of the Seal Impressions of Level II at Kültepe", JANES, 21, 1992, 141-172, Fig. 22

Tanımı: Araba, iki boğa koşulu ve dört tekerleklidir. Arabanın kasa tabanının ön kısmında yüksek bir siperlik yer alır, kasanın arka ve yan kenarları ise alçak bir parmaklıkla çevrilmiştir

Kat. No: 10; Fig. 4

Adı: Minyatür araba

Cinsi: Tunç

Ölçüleri: uz. (tüm) 23.5 cm, taban (uz. 7.25 cm, gen. 3.5 cm), parmaklık (uz. 6 cm, gen. 2.5 cm-3 cm, yük. 4.5 cm-ön, 2 cm-arka), tekerlekler (çap: 5.5 cm-5.7 cm), araba oku (uz. 14.2 cm), boğalar (uz. 9.5 cm, yük. 8.2 cm, gen. 3 cm)

Bulutnu Yeri: Güneydoğu Anadolu (Satın alma)

Bulunduğu Müze: Pomerance Koleksiyonu, New York / ABD

Dönemi ve Tarihi: MÖ 3. binyıl sonu – MÖ 2. binyıl başı

Yayımlandığı Yer: M. A. Littauer, J. H. Crowel, "Early Metal Models of Wagons from the Levant", Levant, V, London, 1973, 102-126, Pl. XXXV/A-E

Tanımı: Araba, bir çift boğa koşulu ve dört tekerleklidir. Kasa tabanının ön kenarında yüksek bir siperlik yer alır, kasanın arka ve yan kenarları ise alçak bir parmaklıkla çevrilmiştir

Kat. No: 11

Adı: Minyatür araba

Cinsi: Bakır

Ölçüleri: uz. (tüm) 19 cm, taban (uz. 8.5 cm, gen. 6 cm), siperlik (yük. 5.8 cm), parmaklık (yük. 2.6 cm-yan, 3 cm-arka), tekerlekler (çap: 4.3 cm), araba oku (uz. 7.5 cm), boğalar (uz. 6.3 cm)

Bulutnu Yeri: Alacahöyük çevresi, Çorum (Satın alma)

Bulunduğu Müze: Museum of Fine Arts (No. 62.678), Boston / ABD

Dönemi ve Tarihi: MÖ 3. binyıl sonu – MÖ 2. binyıl başı

Yayımlandığı Yer: M. A. Littauer, J. H. Crowel, "Early Metal Models of Wagons from the Levant", Levant, V, London, 1973, 102-126, Pl. XXXVII/A-C

Tanımı: Araba, bir çift boğa koşulu ve dört tekerleklidir. Kasa tabanının ön kısmında yüksek bir siperlik yer alır, arka ve yan kenarlar ise alçak bir parmaklıkla çevrilmiştir

Kat. No: 12

Adı: Minyatür araba

Cinsi: Bakır

Ölçüleri: uz. (tüm) 22.3 cm, dingiller (uz. 6.6 cm - ön, 6.4 cm - arka), tekerlekler (çap: 5.8 cm), boru şekilli eklenti (uz. 8 cm), araba oku (uz. 13.7 cm), boyunduruk (uz. 8.4 cm)

Bulutnu Yeri: Orta Anadolu'nun güneyi (Satın alma)

Bulunduğu Müze: Museum für Vor- und Frühgeschichte

(Env. No. XLb 1874 A-C/ 1966), Berlin / Almanya
 Dönemi ve Tarihi: M.Ö. 3. binyıl sonu – M.Ö. 2. binyıl başı
 Yayınlandığı Yer: M. A. Littauer, J. H. Crouwel, “Early Metal Models of Wagons from the Levant”, Levant, V, London, 1973, 102-126, Pl. XXXVIII/A-C
 Tanımı: Araba, bir çift boğa koşulu ve dört tekerleklidir. Kasa tabanının ön kısmında yüksek bir siperlik yer almakta, arka ve yan kenarlar ise alçak bir parmaklıkla çevrilmiştir
 Kat. No: 13
 Adı: Minyatür araba
 Cinsi: Tunç (?)
 Ölçüleri: uz. (tüm) 24 cm, tekerlekler (çap: 5 cm)
 Buluntu Yeri: Anadolu kökenli (Satın alma)
 Bulunduğu Müze: Özel koleksiyon (Yayında koleksiyon adı verilmemiştir)
 Dönemi ve Tarihi: MÖ 3. binyıl sonu – MÖ 2. binyıl başı
 Yayınlandığı Yer: M. A. Littauer, J. H. Crouwel, “Early Metal Models of Wagons from the Levant”, Levant, V, London, 1973, 102-126, Pl. XXXIX/A-B
 Tanımı: Araba, bir çift boğa koşulu ve dört tekerleklidir. Kasa tabanının ön kısmında yüksek bir siperlik yer almakta, arka ve yan kenarlar ise alçak bir parmaklıkla çevrilmiştir
 Kat. No: 14
 Adı: Minyatür araba
 Cinsi: Bakır
 Ölçüleri: uz. (tüm) 39 cm, yük. 12.5 cm
 Buluntu Yeri: Anadolu kökenli (Satın alma)
 Bulunduğu Müze: Özel koleksiyon (Yayında koleksiyon adı verilmemiştir)
 Dönemi ve Tarihi: MÖ 3. binyıl sonu – MÖ 2. binyıl başı
 Yayınlandığı Yer: M. A. Littauer, J. H. Crouwel, “Early Metal Models of Wagons from the Levant”, Levant, V, London, 1973, 102-126, Pl. XLII/A-B
 Tanımı: Araba, bir çift boğa koşulu ve dört tekerleklidir. Kasa tabanının ön kısmında parmaklık işi bir siperlik yer almakta, arka ve yan kenarlar ise alçak bir parmaklık ile çevrilmiştir
 Kat. No: 15
 Adı: Minyatür araba
 Cinsi: Tunç
 Ölçüleri: uz. (tüm) 21 cm, kasa (yük. 9 cm), dingiller (uz. 6.9 cm)
 Buluntu Yeri: Anadolu kökenli (Satın alma)
 Bulunduğu Müze: Trierry IV Koleksiyonu, Fransa
 Dönemi ve Tarihi: MÖ 3. binyıl sonu – MÖ 2. binyıl başı
 Yayınlandığı Yer: M. A. Littauer, J. H. Crouwel, “Early Metal Models of Wagons from the Levant”, Levant,

V, London, 1973, 102-126, Pl. XLIV/A
 Tanımı: Araba, bir çift boğa koşulu ve dört tekerleklidir. Kasa tabanının ön kısmında yüksek bir siperlik yer almakta, arka ve yan kenarlar ise alçak bir parmaklıkla çevrilmiştir
 Kat. No: 16
 Adı: Minyatür araba
 Cinsi: Tunç
 Ölçüleri: uz. 54 cm, kasa (yük. 17 cm-ön, 14.5 cm-arka), tekerlek arası mesafe: 24 cm, tekerlekler (çap: 12 cm-ön, 11 cm-arka), dingiller (uz. 21 cm), araba oku (uz. 24 cm), boğalarla araba gen. 30 cm, birinci boğa (uz. 18.4 cm, yük. 12.5 cm, gen. 3.8 cm), ikinci boğa (uz. 18.5 cm, yük. 12.5 cm, gen. 4 cm)
 Buluntu Yeri: Şanlıurfa İli, Suruç İlçesi, Abamor Köyü, mezarlık (Müsadere)
 Bulunduğu Müze: Şanlıurfa Müzesi, Şanlıurfa / Türkiye
 Dönemi ve Tarihi: MÖ 3. binyıl sonu – MÖ 2. binyıl başı
 Yayınlandığı Yer: F. Kulakoğlu, “Recently Discovered Bronze Wagon Models from Şanlıurfa, Southeastern Anatolia”, Anatolia, 24, 2003, 63-77, Fig. 5-8
 Tanımı: Araba, iki boğa koşulu ve dört tekerleklidir. Kasa tabanının ön kısmı yüksek siperliklidir, arka ve yan kenarlar parmaklıkla çevrilmiştir. Yan parmaklıkların dışına paravan yerleştirilmiştir
 Kat. No: 17
 Adı: Minyatür araba
 Cinsi: Tunç
 Ölçüleri: uz. 32 cm, dingiller (uz. 8 cm), birinci boğa (uz. 12 cm, yük. 6 cm, gen. 4.2 cm), ikinci boğa (uz. 12 cm, yük. 5.5 cm, gen. 4.2 cm)
 Buluntu Yeri: Şanlıurfa İli, Suruç İlçesi, Abamor Köyü, mezarlık (Müsadere)
 Bulunduğu Müze: Şanlıurfa Müzesi, Şanlıurfa / Türkiye
 Dönemi ve Tarihi: MÖ 3. binyıl sonu – MÖ 2. binyıl başı
 Yayınlandığı Yer: F. Kulakoğlu, “Recently Discovered Bronze Wagon Models from Şanlıurfa, Southeastern Anatolia”, Anatolia, 24, 2003, 63-77, Fig. 9-12
 Tanımı: Araba, dört tekerlekli ve bir çift boğa koşuludur. Kasa tabanının dört kenarı, yüksek paravanla çevrilmiştir. Kasanın ön kısmında ince, metal bir çubuktan yapılmış siperlik yer almaktadır
 Kat. No: 18; Fig. 5
 Adı: Minyatür araba
 Cinsi: Bakır
 Ölçüleri: Taban (uz. 16 cm, gen. 7 cm), parmaklık (yük. 5.5 cm) siperlik (yük. 9.5 cm), yan paravan (yük. 11 cm-sol taraf, 8 cm-arka), tekerlekler (çap: 8 cm), boğalar (uz. 12.5 cm, yük. 9 cm, gen. 7 cm)
 Buluntu Yeri: Anadolu kökenli (Satın alma)
 Bulunduğu Müze: P. Adam Koleksiyonu (No. 358), Londra / İngiltere

Dönemi ve Tarihi: MÖ 3. binyıl sonu – MÖ 2. binyıl başı
Yayımlandığı Yer: M. A. Littauer, J. H. Crouwel, “Early Metal Models of Wagons from the Levant”, *Levant*, V, London, 1973, 102-126, Pl. XXXVI/A

Tanımı: Araba, bir çift boğa koşulu ve dört tekerlekli dir. Kasa tabanının ön kısmına yüksek siperlik, arka ve yan kenarlara parmaklık, bu parmaklığın dışına da yüksek bir paravan yerleştirilmiştir

Kat. No: 19

Adı: Minyatür araba

Cinsi: Tunç (?)

Ölçüleri: uz. (tüm) 21 cm, tekerlekler (çap: 5 cm)

Buluntu Yeri: Anadolu kökenli (Satın alma)

Bulunduğu Müze: Özel koleksiyon (Yayında koleksiyon adı verilmemiştir)

Dönemi ve Tarihi: MÖ 3. binyıl sonu – MÖ 2. binyıl başı
Yayımlandığı Yer: M. A. Littauer, J. H. Crouwel, “Early Metal Models of Wagons from the Levant”, *Levant*, V, London, 1973, 102-126, Pl. XL/A-B

Tanımı: Araba, bir çift boğa koşulu ve dört tekerlekli dir. Kasa tabanının ön kısmında yüksek bir siperlik yer almakta, kasanın kenarları ve siperliğin büyük bir kısmı alçak bir paravanla çevrilmiştir

Kat. No: 20; Fig. 6

Adı: Minyatür araba

Cinsi: Tunç (?)

Ölçüleri: uz. (tüm) 51 cm, tekerlekler (çap: 11 cm)

Buluntu Yeri: Anadolu kökenli (Satın alma)

Bulunduğu Müze: Özel koleksiyon (Yayında koleksiyon adı verilmemiştir)

Dönemi ve Tarihi: MÖ 3. binyıl sonu – MÖ 2. binyıl başı
Yayımlandığı Yer: M. A. Littauer, J. H. Crouwel, “Early Metal Models of Wagons from the Levant”, *Levant*, V, London, 1973, 102-126, Pl. XLIII/A-B

Tanımı: Araba, bir çift boğa koşulu ve dört tekerlekli dir. Kasa tabanının ön kısmında bir siperlik yer almaktadır. Alçak metal bir paravan, kasa tabanının iki kenarıyla birlikte siperliği de çevirmiştir

Kat. No: 21; Fig. 7

Adı: Minyatür araba

Cinsi: Tunç (?)

Ölçüleri: uz. (tüm) 50 cm, tekerlekler (çap: 10 cm)

Buluntu Yeri: Anadolu kökenli (Satın alma)

Bulunduğu Müze: Özel koleksiyon (Yayında koleksiyon adı verilmemiştir)

Dönemi ve Tarihi: MÖ 3. binyıl sonu – MÖ 2. binyıl başı
Yayımlandığı Yer: M. A. Littauer, J. H. Crouwel, “Early Metal Models of Wagons from the Levant”, *Levant*, V, London, 1973, 102-126, Pl. XLI/A-C

Tanımı: Araba, bir çift boğa koşulu ve dört tekerlekli dir.

Kasa tabanının ön kısmında parmaklık işi siperlik yer alır, arka ve yan kenarlar ise parmaklık ile çevrilmiştir. Parmaklığın dışına yüksek bir paravan yerleştirilmiş, paravan, kasanın yan parmaklıkları ile siperliğini tamamen örtmüştür

Kat. No: 22; Fig. 8

Adı: Minyatür araba

Cinsi: Tunç

Ölçüleri: uz. 55 cm, kasa (yük. 16 cm), tekerlekler arası mesafe: 17.5 cm, dingiller (uz. 21 cm), birinci boğa (uz. 24 cm, yük. 12.1 cm, gen. 4.7 cm, iki boynuz arasındaki mesafe: 11 cm), ikinci boğa (uz. 27.8 cm, yük. 13.5 cm, gen. 4.5 cm, iki boynuz arasındaki mesafe: 11 cm)

Buluntu Yeri: Şanlıurfa İli, Suruç İlçesi, Abamor Köyü, mezarlık (Müsadere)

Bulunduğu Müze: Şanlıurfa Müzesi, Şanlıurfa / Türkiye
Dönemi ve Tarihi: MÖ 3. binyıl sonu – MÖ 2. binyıl başı

Yayımlandığı Yer: F. Kulakoğlu, “Recently Discovered Bronze Wagon Models from Şanlıurfa, Southeastern Anatolia”, *Anatolia*, 24, 2003, 63-77, Fig. 1-4

Tanımı: Araba, dört tekerlekli ve çift boğa koşuludur. Kasa tabanı, iki yan kenardan yükselerek kemer şeklinde kasanın üstünü örtmüştür. Kasanın arka kısmı levha ile kapatılmış, ön kısım açık bırakılmıştır

Kaynakça

AKURGAL 1995: E. Akurgal, *Hatti ve Hitit Uygarlıkları*, İstanbul.

AKURGAL 1998: E. Akurgal, *Anadolu Kültür Tarihi*, Ankara.

AMIET 1980: P. Amiet, *Art of the Ancient Near East*, New York.

ANLAĞAN 1998: T. Anlağan, “Sadberk Hanım Müzesi’ndeki Bir Urartu Kemerinin Üzerine Gözlemler”, *Sadberk Hanım Müzesi Yıllığı, PALMET, II*, İstanbul, 51-60.

ANTHONY ve VINOGRADOV 1995: D. W. Anthony, N. B. Vinogradov, “Birth of the Chariot”, *Guide to the Western Mediterranean Archaeology*, vol. 48, no. 2, U.S.A., 1995, 36-41.

BUCHANAN 1981: B. Buchanan, *Early Near Eastern Seals in the Yale Babylonian Collection*, Yale University Press, London,.

DARGA 1992: M. Darga, *Hitit Sanatı*, İstanbul.

EDGÜ 1983: F. Edgü (Ed.), *Anadolu Medeniyetleri, Avrupa Konseyi 18. Avrupa Sanat Sergisi*, İstanbul 22 Mayıs-30 Ekim 1983, Ankara.

FOLTINY 1959: S. Foltiny, “The Oldest Representations of Wheeled Vehicles in Central and Southeastern Europe”, *AJA* 63, no. 1, Princeton, 53-58.

GARSTANG 1929: J. Garstang, *The Hittite Empire*,

- London.
- KULAKOĞLU 2003: F. Kulakoğlu, “Recently Discovered Bronze Wagon Models from Şanlıurfa, Southeastern Anatolia”, *Anatolia*, 24, 63-77.
- LEINWAND 1992: N. Leinwand, “Regional Characteristics in the Styles and Iconography of the Seal Impressions of Level II at Kültepe”, *JANES*, 21.
- LITTAUER ve CROUWEL 1973: M. A. Littauer, J. H. Crouwel, “Early Metal Models of Wagons from the Levant”, *Levant*, V, London, 102-126.
- LITTAUER ve CROUWEL 1979: M. A. Littauer, J. H. Crouwel, *Wheeled Vehicles and Ridden Animals in the Ancient Near East*, Köln.
- LITTAUER ve CROUWEL 1991: M. A. Littauer, J. H. Crouwel, H. Hauptmann, “Ein Spätbronzezeitliches Speichenrad vom Lidar Höyük in der Südost Türkei”, *Archäologischer Anzeiger*, Berlin, 350-358.
- LITTAUER ve CROUWEL 1996: M. A. Littauer, J. H. Crouwel, “The Origin of the True Chariot”, *Antiquity Heslington*, 70, 934-939.
- MOOREY 1986: P. R. S. Moorey, “The Emergence of the Light, Horse-Drawn Chariot in the Near East c. 2000-1500 B.C.”, *World Archaeology*, vol. 18, no. 2, Abingdon, 196-215.
- MUSCARELLA 1998: O. W. Muscarella, *Bronze and Iron, Ancient Near Eastern Artifacts in the Metropolitan Museum of Art*, Newyork.
- ÖZGEN 1986: E. Özgen, “A Group of Terracotta Wagon Models from Southeastern Anatolia”, *AntSt* 36, 165-171.
- ÖZGÜÇ 1953: N. Özgüç, T. Özgüç, *Kültepe Kazısı Raporu 1949*, Ankara.
- ÖZGÜÇ 1965: N. Özgüç, *Kültepe Mühür Baskılarında Anadolu Grubu*, Ankara.
- ÖZGÜÇ 1989: N. Özgüç, “Bullae from Kültepe”, *Anatolia and the Ancient Near East Studies in Honor of Tahsin Özgüç*, Ankara, 377-386.
- ÖZGÜÇ 2001: N. Özgüç, “Notes on the Bronze Vehicle from the Sarıkaya Palace at Acemhöyük”, W. H. van Soldt (Ed.), *Veenhof Anniversary Volume, Studies Presented To Klass R. Veenhof on the Occasion of His Sixty-Fifth Birthday, Nederlands Instituut Voor Het Nabije Oosten*, 361-366.
- ÖZTAN 2006: A. Öztan, “Acemhöyük Kazıları – 2005”, M. D. Alparslan (Ed.), *Türk Eskiçağ Bilimleri Enstitüsü Haberler*, sayı 22, 19-20.
- RAULWING 2009: P. Raulwing, “The Kikkuli Text. Hittite Training Instructions for Chariot Horses in the Second Half of the 2nd Millennium B.C. and Their Interdisciplinary Context”, 1-21, http://www.lrgaf.org/Peter_Raulwing_The_Kikkuli_Text_MasterFile_Dec_2009.pdf
- SAN 2009: O. San, “Diyarbakır Müzesinde Yer Alan İki Adet Pişmiş Toprak Araba Modeli”, H. Sağlamtimur (Ed.), *Altan Çilingiroğlu'na Armağan Yukarı Denizin Kıyısında Urartu Krallığı'na Adanmış Bir Hayat*, İstanbul, 599-605.
- SEVİN 2011: V. Sevin, “Doğu Anadolu Orta ve Son Tunç Çağı”, N. Karul (Ed.), *Arkeoatlas (Özel Koleksiyon)*, 342-367.
- VON DER OSTEN 1934: H. H. von der Osten, *Ancient Oriental Seals in the Collection of Mr. Edward T. Newell*, Chicago.
- TEISSIER 1984: B. Teissier, *Ancient Near Eastern Cylinder Seals from the Marcopoli Collection, University of California Press*, California.
- YILDIRIM 2006: T. Yıldırım, “Eski Hitit Çağına ait Yeni Bir Kült Vazosu”, *Anadolu Medeniyetleri Müzesi 2005 Yılığ*, Ankara, 335-370.
- YILDIRIM 2008: T. Yıldırım, “Hüseyindedede Vazosu”, *Aktüel Arkeoloji* 7, 56-65.
- Woolley 1952: L. Woolley, *Carchemisch III*, London.
- ZIFFER 2002: I. Ziffer, “Four New Belts from the Land of Ararat and the Feast of the Women in Esther 1:9”, *Sex and Gender in the Ancient Near East, Proceeding of the 47th Recontre Assyriologique Internationale, Helsinki, July 2-6 2001*, Helsinki, 645-657.
- Makale Gönderim Tarihi: 02.10.2020
- Makale Kabul Tarihi: 26.12.2020
- GÖKNUR ÇETİNKAYA**
- Orcid ID: 0000-0002-9811-5556
- Kastamonu Üniversitesi, Fen-Edebiyat Fakültesi, Arkeoloji Bölümü
- Kastamonu/TURKEY.
- goknur_ctnky@hotmail.com



Fig. 1 ve Fig. 2: Şanlıurfa'dan Siperlikli Alçak Kasalı Minyatür Araba (Adana Arkeoloji Müzesi arşivi)



Fig. 3: Gaziantep'ten Üstü Kapalı Kasalı Minyatür Araba (Edgü 1983: A. 459)

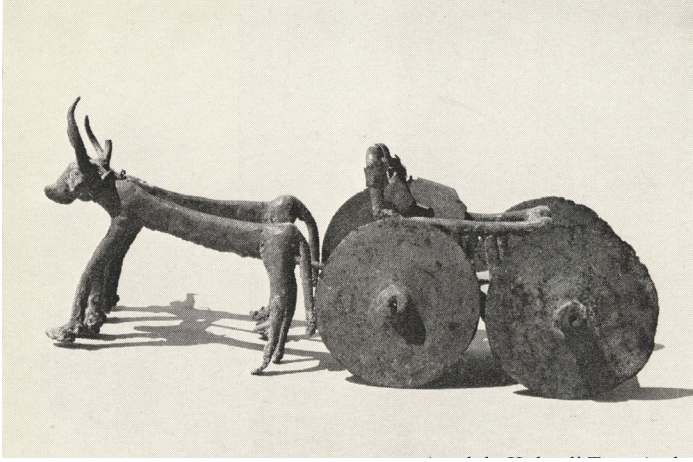


Fig. 4.
Anadolu Kökenli Siperlikli Alçak Kasalı
Araba (Littauer ve Crouwel 1973: Pl.
XXXV/A)

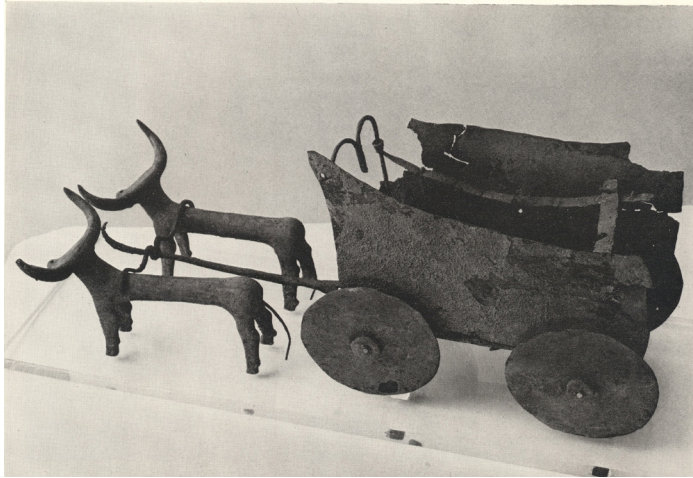


Fig. 5.
Anadolu Kökenli Siperlikli Yüksek Kasalı
Araba (Littauer ve Crouwel 1973: Pl.
XXXVI/A)



Fig. 6.
Anadolu Kökenli Siperliksiz Alçak Kasalı
Araba (Littauer ve Crouwel 1973: Pl. XLIII/A)

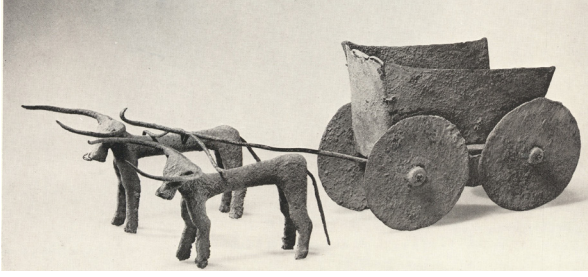


Fig. 7.
Anadolu Kökenli Siperliksiz Yüksek Kasalı
Araba (Littauer ve Crouwel 1973: Pl. XLI/A)

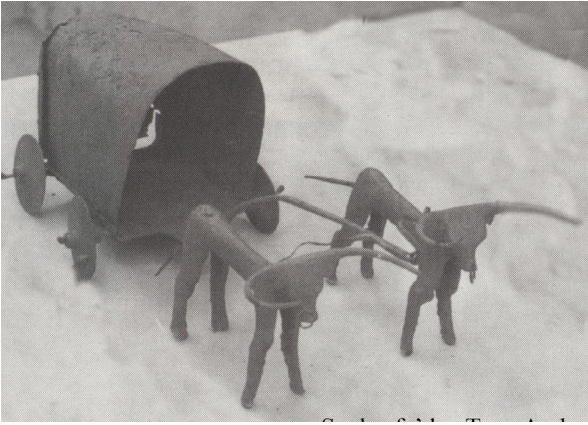


Fig. 8.
Şanlıurfa'dan Üstü Kapalı Kasalı Araba
(Kulakoğlu 2003: Fig. 1)



Fig. 9. MÖ 3. Binyıl Anadolu Minyatür Araba Buluntu Yerleri