

Son Buluntularla Erken Tip Klazomenai Lahitlerine Yeni Bir Bakış

[THE EARLY TYPE CLAZOMENAEAN SARCOPHAGI WITH RECENT FINDS:
A NEW PERSPECTIVE]

Günsel ÖZBİLEN GÜNGÖR

Anahtar Kelimeler

Ionia, Klazomenai, Erken Tip Lahitler, Gümü, Seramik

Keywords

Ionia, Clazomenae, Early Type Sarcophagi, Burial, Pottery

ÖZET

Klazomenai'de 7. yüzyılın son çeyreğinde görülmeye başlayan lahit ile gömme geleneğinin çok daha önce hem Kıta Yunanistan'da hem de Batı Anadolu'da olduğu bilinmektedir. Bugüne kadar Klazomenai lahitlerinin kökeni ve lahit ile gömme ya da lahit üretme geleneğinin başlangıcı konusunda yapılan çalışmaların çoğunda tarihsel ve tipolojik veriler kanıt gösterilerek, bu tip lahitlerin esin kaynağının Mısır ölü kültürü olduğu düşünülmüş ve çoğu zaman değerlendirmeler yapılırken bu esas alınmıştır. Bu çalışmada ise soru diğerlerinden farklı olarak sorulmaktadır: Arkaik dönemde ortaya çıkan lahit geleneğinin kökeninde Minos ve Myken dünyasının etkileri olabilir mi? Klazomenai lahitlerinin en çok tanınan klasik formuna ulaşmadan önceki form ve bezeme sisteminin Geç Tunç Çağı Larnakları ile olan benzerliği nedeni ile zaman zaman karşılaştırmalar yapılmıştır. İki dönem arasında yer alan uzunca zaman boşluğuna rağmen hem formlarda hem de bezeme elemanları ve bezeme sisteminde reddedilemeyecek paralellikler bulunmaktadır. Ancak ele geçen pişmiş toprak lahitlerdeki detaylara dayanarak, erken tip lahitlere esin kaynağı olarak günümüze kadar korunmamış ahşap örneklerin olabileceği düşünülmüştür. Eldeki çalışmada İzmir Arkeoloji müzesinin Klazomenai'de yapmış olduğu kurtarma kazılarında ele geçen yeni üç tane erken tip Klazomenai lahdi ve buluntuları ele alınmaktadır. Lahitler kontekst buluntuları ve stil özellikleri incelenerek 7. yüzyılın son çeyreğine tarihlendirilmiştir.

ABSTRACT

The tradition of sarcophagus burial in Mainland Greece and Western Anatolia predates the practice in Clazomenae by centuries. This tradition is observed at Clazemonae from the last quarter of the 7th century BCE onwards. Several studies on the origins of the tradition of sarcophagus burial, along with the Clazomenean sarcophagi and their production, suggest that early type sarcophagi were inspired by Egyptian funerary cult, evinced by historical and typological data; therefore current arguments are based on this proposition. This study, however, considers the topic from a different vantage point: Could the origins of Archaic sarcophagi have been influenced by the Minoan and Pre-Hellenic cultures? The early examples of Clazomenaeen sarcophagi - the type that precedes the standard canonical form and decoration - have occasionally been compared to Bronze Age Greek larnakes. Despite the long time span between their productions, the similarities between early Clazomenean sarcophagi and Greek larnakes in terms of form and decoration are clear-cut. However, based on the details in the terracotta sarcophagi unearthed, early type sarcophagi can be a source of inspiration that there could be unprotected wooden examples until now. This study aims to discuss three new examples of early-type Clazomenaeen sarcophagi and associated finds, uncovered in the İzmir Archeology Museum's salvage excavations at Clazomenae. The sarcophagi are dated to the last quarter of the 7th century BCE on the basis of their stylistic features and contextual finds.

Giriş

En eski kültürlerden beri uzak coğrafyalar boyunca hem birbirine çok benzer hem de bulunduğu bölgeye özgü izler taşıyan yerel ölü gömme gelenekleri var olmuştur. İnançların zaman içinde değişmesine paralel olarak aynı kültürün çeşitli dönemlerinde dahi cenaze törenleri ve gömü türleri farklılık gösterebilmektedir. Bu çalışmanın konusunu, Arkaik Dönem boyunca Ege dünyasında en çok tercih edilen gömü türlerinden biri olan lahitler oluşturmaktadır. Eldeki çalışmada, pişmiş toprak Klazomenai lahitlerinin klasik form ve bezemesine ulaşmadan önceki evresine ait üç yeni lahit, form, bezeme, kronoloji ve paralel örnekler bakımından ele alınarak incelenecektir. Lahitler konusundaki problemler kronoloji, tipoloji ve köken konularına odaklandığından bu çalışmada, yeni buluntular da ele alınarak bu konuların tartışılması hedeflenmektedir.

Klazomenai lahitleri konusundaki en kapsamlı çalışma olan R. M. Cook'un Klazomenian Sarcophagi adlı kitabı, basıldığı 1980 yılından beri bu konu hakkında ilk başvuru kaynağı olmaya sahiptir. R. M. Cook adı geçen çalışmada Klazomenai lahitlerini, kitabın baskıya verildiği tarihe yakın döneme değin ele geçen buluntuları göz önüne alarak form bakımından dört gruba ayırmaktadır. Birçoğu kaçak kazılarla elde edilen ve kontektleri bilinmeyen lahitleri çok az sayıdaki veri ile kronolojik olarak gruplayan Cook, kurduğu kronoloji içinde basitten karmaşığa doğru bir gelişim olduğunu savunmuştur. Özetle, lahitlerin formlarında meydana gelen her değişimle birlikte bezeme sisteminde ve temalarda da paralel olarak bir değişim meydana geldiğini, basitten daha özenli, zengin bezemeli lahitlere doğru bir gelişim olduğunu öne sürmüştür.¹ Bununla birlikte 1979 yılından bu yana devam eden Klazomenai kazısı ile elde edilen veriler, Cook tarafından oluşturulan bu tipolojik ve kronolojik sistemi tamamı ile değiştirmektedir. Henüz kazının ilk yıllarında Yıldıztepe Nekropolisi kazıları sonucunda ele geçen buluntular, lahitlerdeki gelişimin Cook'un önerdiği şekilde olmadığını göstermiştir. Daha sonra Akpınar Nekropolisi kazıları bilinmeyen erken döneme ait verilerin artmasını sağlamış ve bugün hala geçerliliğini koruyan yeni bir tipoloji ve kronoloji oluşturulmuştur.² Sistemik kazıların

yanı sıra Klazomenai ve yakın çevresinde, müze sorumluluğundaki alanlarda yapılan sondaj ve kurtarma kazılarından elde edilen çok sayıda yeni örnek lahit repertuarına eklenmiştir. Bu çalışmada ele alınacak buluntular, İzmir Arkeoloji Müzesi tarafından gerçekleştirilmiş olan sondaj ve kurtarma kazıları sonucu açığa çıkan yeni erken tip lahitlerden oluşmaktadır.³

Erken Tip Klazomenai Lahitleri (Grup I/Tip I)

Örneklere geçmeden önce erken tip olarak adlandırılan lahitlerin form ve bezeme özelliklerine kısaca değinmek gerekir.⁴ Grup I

yılları civarında kullanım gördüğü Akpınar nekropolisi çalışmaları sonucu tespit edilmiştir. Bu lahitler kanonik formlu Klazomenai lahitlerinden hem form hem de bezeme sistemi bakımından farklı bir yapı sergilemektedir. Yıldıztepe nekropolisi çalışmaları ise bizlere kanonik forma ulaşmış Klazomenai lahitlerinin kronoloji problemlerine ışık tutması bakımından önemli bilgiler sunmuştur. Basit bezemeler ve basit dikdörtgen forma sahip lahitler ile birlikte, trapezoidal formlu ve çeşitli teknikler kullanılarak (siyah figür tekniği, rezerve teknik gibi) bezemiş lahitlerin aynı dönemler içinde üretimlerinin yapıldığı yani Cook'un önerdiği gibi bir öncelik sonralık ilişkisinin olmadığı görülmüştür. Bu durum ekonomik nedenlere ve insanların alım gücüne bağlanmaktadır. Yıldıztepe Nekropolisi kazısı sonuçları, lahitlerin kronoloji ve tipolojisi için bkz. Bakır 1983: 66-67; Bakır 1984: 227-229; Güngör 2006: 144-145. Akpınar nekropolisi çalışmaları, lahit tipolojisi ve kronolojisi için bkz. Hürmüzlü 2003: 407-421; Hürmüzlü 2004: 77-95; Hürmüzlü 2004a: 195-198, Taf. 82-84; Hürmüzlü 2010: 89-153.

³ Buluntuların incelenmesine izin veren İzmir Arkeoloji Müzesi Müdürlüğüne, yardım ve desteklerinden dolayı müze uzmanlarından Seval Konak, Necla Okan ve Sedrettin Öğünç'e teşekkürlerimi sunarım. Doktora tezi kapsamında bu konuyu çalışmamı öneren sayın hocam Güven Bakır'ı özlem ve saygı ile anmaktayım. Ayrıca bilgi ve önerileri ile bana yol gösteren hocalarım Yaşar E. Ersoy'a ve Hüseyin Cevizoğlu'na teşekkürlerimi sunarım. Makalede kullanılan çizimler yazara ait olup Melis Gezgin tarafından dijital ortama aktarılmıştır. Fotoğraflar müze uzmanı O. Nadir Aslan ve Ümit Güngör tarafından çekilmiştir, kendilerine teşekkürlerimi sunarım. Eldeki çalışmada sözü edilen tarihler aksi belirtilmediği sürece milattan önceye aittir. Buluntuların hamur ve boya renklerinin belirlenmesinde *Munsell Soil Color Chart*, Baltimore, 2009 kullanılmıştır.

⁴ Doktora tezi olarak hazırladığım çalışmamda yeni buluntular ile birlikte Klazomenai lahitlerini form bakımından üç grup, bezeme sistemi bakımından altı tip altında incelemiştim. Çalışmaya konu olan lahitler Grup I/Tip I altında değerlendirilmiştir. Bu nedenle eldeki çalışmada da bu yeni gruplandırma ve tip isminin

¹ Cook 1981: 134-139.

² Bilinen en erken tarihli Klazomenai lahitlerinin 630

altında toplanan lahitler Klazomenai’de bilinen en erken örneklerinden oluşmaktadır. Bu gruba ait örnekler şimdilik sadece Klazomenai ve Smyrna’dan bilinmektedir.⁵ Klazomenai örneklerinin büyük çoğunluğu Akpınar nekropolisinde açığa çıkarılmış olup böyle bir lahit grubunun varlığı ilk kez büyük ölçüde netleşmiştir.⁶ Daha sonra yine antik kentin doğusunda yer alan Çayır mevkiinde yapılan müze sondaj ve kurtarma kazılarında ele geçen örneklerle birlikte gruba ait lahit sayısı artmıştır. Klazomenai lahitlerinin ilk örneklerini içeren bu grup, standart bir forma sahip olmayan örneklerden oluşmaktadır. Yapılan incelemeler sonucunda bu grupta altı farklı form olduğu belirlenmiştir. Basit dikdörtgen tekne biçimli (GIa), kübik (GIb), oval (GIc), apsidal (GI d) formlarda, ev (GIIe) ve ahşap sandık (GI f) biçimli lahit teknelerinin üretiminin yapıldığı görülmektedir.⁷

Birbirinden farklı formlarda olmalarına karşın bu grubu oluşturan lahitlerin ortak birçok özelliği tespit edilmiştir. Bu ortak özelliklerden en önemlisi lahit pervazlarında görülmektedir. Lahitler birbirine eşit genişlikte dar pervazlara sahip olup, pervazlar genelde keskin köşeli yani dikdörtgen ya da kare biçimlidir. Birbirine eşit dar pervazlar 6. yüzyıl boyunca, Cook tarafından ‘Monastrakia Sınıfı’ olarak adlandırılan gruptaki lahitlerde de görülmekle birlikte bu geç örneklerde pervazın profili değişmiş, üçgen ya da üçgene

yakın bir pervaz formu standart hale gelmiştir.⁸

7. yüzyılın son çeyreği başlarına tarihlendirilen örneklerin çoğunun yüzyılın sonlarına tarihlendirilen örneklerle göre daha derin bir tekneye sahip oldukları belirlenmiştir.⁹ Çocuk lahitlerinde bu derinlik lahdin boyu ile orantılı olarak fazla değildir. 7. yüzyılın sonu 6. yüzyılın başlarına tarihlenen lahitler ile daha erken olanlar arasındaki farklılıklar sadece pervaz profilleri, uzunluk/derinlik oranlarından ibaret değildir. 7. yüzyılın sonu 6. yüzyılın başlarında lahitlerin form çeşitliliğinin azaldığı, sadece basit dikdörtgen tekne formunun kullanılmaya devam ettiği de görülmüştür. Yapılan değerlendirmede ev, sandık gibi birbirinden oldukça farklı formlarda lahitlerin başlangıçta gerçekleştirilen sınırlı denemeler olduğu, muhtemelen üretimde ve kullanımdaki pratik nedenlerle dikdörtgen formlu tipin sığlaşarak standart hale geldiği düşünülmektedir. Ölünen bedeninin daha sığ bir muhafazaya yerleştirilip dikdörtgen formun daha kolay taşınabilmesi bu nedenler arasında sayılabilir.¹⁰

GrupI/TipI’i oluşturan lahitler bezeme sistemi bakımından değerlendirildiğinde tümünde birincil bezeme alanı olarak dış yan duvarların kullanıldığı görülmüştür.¹¹ Pervazlar üstünde yer

kullanılması tercih edilmiştir. Özbilen Güngör 2016: 34-41, 51-70. B. Hürmüzlü erken örneklerden oluşan lahitleri 1. Grup adı altında değerlendirmiştir, bkz. Hürmüzlü 2003: 408-414.

5 Smyrna örneği için bkz. Zeren-Hasdağlı 2019, 77-82, Resim 1-7.

6 7.yüzyılın son çeyreğine tarihlenen ve bu gruba dahil olan ilk lahitler 1985 yılında DSİ nekropolisinde yapılan kazılarda ele geçmiştir, bkz. Bakır 1986: 4.

7 Bu lahitler hakkında daha detaylı bilgi için bkz. Hürmüzlü 2003: 422-427, Fig.75; Hürmüzlü 2004: 85-87, Fig. 17; Hürmüzlü 2010: 112-146. Ayrıca mezar olarak kullanılmış olan banyo teknelerine de burada değinmek gerekir. Klazomenai nekropolis alanlarında açığa çıkarılan banyo tekneleri de gömüde pişmiş toprak bir muhafaza arayışındaki çeşitliliği göstermesi bakımından önemlidir. Banyo tekneleri gömü aracı olarak üretilmediklerinden ve lahitlerdeki gibi boya ile yapılan süslemelere sahip olmadıklarından, lahitlerden ayrı olarak değerlendirilmesi gerekir. Banyo tekneleri ve bu teknelerin ölü kültüründeki yeri ve kullanımı hakkında bkz. Cevizoğlu 2010: Bei. 8,1-2, Bei. 9, 1; Cevizoğlu 2015: 61-72, 266-269, Fig. 1-10.

8 Cook 1981: 2-8; 134-137. Yeni tipolojiye göre daha önce Cook’un Monastrakia Sınıfı olarak grupladığı lahitler, Grup II /Tip II-III-IV-V altında değerlendirilmiştir. Grup II ve tipler hakkında detaylı bilgi için bkz. Özbilen güngör 2016: 41-45 ve 70-131. B. Hürmüzlü ise Monastrakia Sınıfı lahitleri 4. Grup altında değerlendirmiştir, bkz. Hürmüzlü 2003: 419-421.

9 Özbilen Güngör 2016: 36.

10 Lahitlerin her zaman cesetlerle birlikte taşınıp taşınmadıkları hakkında net bilgiye sahip değiliz ancak Akpınar nekropolisi buluntusu olan 1 no.lu lahtin kapağındaki ekphora sahnesi ya da seramik vazolar üzerinde tasvir edilen ekphora sahneleri bizlere lahtin nekropolis alanına önceden götürüldüğü ve cesetin muhafazasına orada yerleştirilmiş olabileceğini düşündürmektedir. Ancak ister içinde ceset olsun ister olmasın bazı lahitlerin gömü alanına taşınmaları gerçekten büyük bir sorun olmalıydı, nitekim oldukça ağır olan lahitlerde taşıma sırasında meydana gelmiş olabilecek bazı hasarlar gözlenmiştir, örneğin Akpınar Nekropolisi buluntusu olan 196 no.lu lahit. Her iki lahit için bkz. Hürmüzlü 2003: 422-427, Fig. 76; Hürmüzlü 2010: 122-146.

11 Akpınar Nekropolisinde ele geçen iki apsidal formlu lahit hariç bu gruptaki lahitlerin tamamının sadece dış yüzeyleri bezenmiştir, hem iç hem de dış duvarları bezenmiş olan lahitler için bkz. Hürmüzlü 2003: 410, Fig. 79-81; Hürmüzlü 2004a: 197, Taf. 84a-c.

alan dar alanlar ise ikincil bezeme alanı olarak kullanılmıştır. Başlangıçta pervazların dar olması daha geniş alanları boyamak isteyen lahit ressamlarına yeterli gelmediğinden, ressamlar daha rahat çalışılabilecek yan duvarları ana bezeme alanı olarak tercih etmiş olabilirler. Yan duvarların çeşitli motif, figür ve sahnelerle bezemesi Mısır lahitlerinden, Minos ve Myken Larnaklarından bilinen bir olgudur.¹² Lahitlerin bezeme yapılacak yüzeyleri, boya uygulamasını kolaylaştıracak nispeten düzgün bir yüzey elde edilecek biçimde kalınca bir krem-beyaz astarla kaplanmıştır. Bezeme linear veya rezerve teknikler kullanılarak firnis boya ile uygulanmıştır. Formlarda olduğu gibi bezemede de bu erken lahitlerde bir standart bulunmamaktadır. Bu grubu oluşturan lahitler bezeme bakımından iki temel farklılığa sahiptir. Öne çıkan ilk grupta orientalizan stilde figürlü sahnelerin işlendiği lahitler yer alır.¹³ Daha geniş bir grup olan ikincisinde ise bezeme, benzerleri orientalizan stil vazolarda da görülen geometrik ve bitkisel motiflerden oluşmaktadır. Bu lahitlerin bezeme şemalarında da bezemede kullanılan motiflerde de çeşitlilikler söz konusudur. Bezeme elemanları olarak dalgalı ya da düz çizgiler, içi boş ya da dolu üçgenler, yatay "S"ler, meanderler, lotus-tomurcuk, palmet gibi bitkisel motifler ve doldurma motifleri olarak noktalar, stilize yıldız rozetler, küçük yayların kullanıldığı görülmüştür.

Klazomenai'de Ele Geçen Yeni Lahitler

2000'li yıllardan itibaren Klazomenai antik kentinin 3. derece sit alanında artan yapılanma talepleri, İzmir Arkeoloji Müzesi'nin bu alanlarda çok sayıda arkeolojik kalıntı tespit etmesine katkı sağlamıştır. Özellikle kentin doğu bölümünde yer alan Kalabak-Çayır mevkiileri arasında çok sayıda gömü alanı açığa çıkarılmıştır. Bu veriler kentin doğusundaki bataklık nitelikteki arazinin Klazomenaililer tarafından hangi amaçla kullanıldığını göstermesi bakımından önemlidir. Burada ele alınacak üç pişmiş toprak lahit kentin doğu bölümünde yer alan 2014 yılında kazılan Mustafa Ergül Tarlası (MET) (Kat. No. 1, MET M45, Kat. No. 2, MET M13) ve 2015 yılında

kazılan Çayır mevki (Kat. No. 3, Çayır-M7) nekropolislerinde ele geçmiştir.

Kat. No. 1, MET M45 no.lu mezarın lahididir (Fig. 1).¹⁴ Bir çocuğa ait olan lahdin üstü tek parça kireç taşı plaka ile kapatılmıştır. Bu lahdin pervaz üstü, uzun yan duvarları ve bir kısa yan duvarı bezelidir. İki kısa pervaz ve bir uzun pervaz üzerinde alternatif olarak sıralanmış içi dolu dikdörtgen, sayıları değişen küçük, birbirine paralel çizgicikler arasında çapraz çizgiler yer almaktadır. Diğer uzun pervaz üzerinde ise alternatif yönlerde sıralanmış içi dolu üçgen motifleri ve bu üçgenlerin aralarında basit yıldız motifleri vardır.¹⁵ Uzun yan duvarlarının üstü eşit büyüklükte, yan yana yatay 'S' motifi, kısa yan duvarlarından sadece birinin üstü ise tek yatay 'S' motifi ile bezelidir. Bu üç bezeme alanı köşe dönüşlerinde dikey, tek ince firnis bantlarla sınırlandırılmıştır ve bu bantlardan köşelere dönüştürülürken birbirine paralel kısa çizgicikler uzanmaktadır. Lahdin pervazları dar ve birbirine eşittir. Pervaz profili dik ve dikdörtgene yakındır. 45 no.lu lahite ait hediyelerden biri olan tek kulplu fincan (Khytridion) M45/1, mezarın dışında kuzey kısa pervaz kenarında diğeri ise, demir halka (bilezik?) M45/2, mezarın içinde ele geçmiştir (Fig. 4). Khytridionlar, özellikle çocuk mezarlarında sıklıkla ele geçen mezar buluntularıdır. Klazomenai dışında bu form Kerameikos, Korinth, Olynthos ve Abdera nekropolislerinden de bilinmektedir.¹⁶ Buluntular net bir tarihleme yapma-

14 45 no.lu lahit mezar MET nekropolisi çalışmalarında açığa çıkarılmıştır, bkz. Özbilen Güngör ve Konak Tarakçı 2017: 26, 42, Fig. 27-28.

15 Oldukça acemice ancak belirli bir sıralama izlenerek yapılmış olan bu pervaz üstü bezemesine benzer bir köşe parçası, R.M. Cook tarafından yayınlanmıştır. Cook 1981: 7, fig. 7. Söz konusu parça, dar pervazlı bir lahdin köşe parçası olup, uzun kenardan kısa kenara geçiş ince firnis bant ile sınırlandırılmıştır. Uzun kenar başlangıcında iki ince firnis bant arasında çarpı ve altında birbirine paralel ince, kısa, iki adet firnis bant bulunur. Diğer kenarda (başucu?) iki ince ve kısa diagonal çizgi korunmuştur. Bezemesi bakımından 45 no.lu lahit ile benzer olan bu lahit parçası, Cook tarafından basit bezemelere sahip olması nedeniyle, Monastria sınıfı, Form I, Grup V içine dahil edilmiştir. Yeni oluşturulan tipolojiye göre bu lahit parçası da GI/TipI sınıflaması içine dahil edilmelidir.

16 Khytridionlar günlük kullanıma yönelik bir kap formu olmasının yanında, ölü kültü ile ilişkili olarak nekropolis alanlarında ve adak kremasyonlarında da ele geçmiştir. Klazomenai örnekleri ve diğer merkezlerden ele geçen örnekler ve kullanım alanlarına

12 Larnaklarda görülen benzer bezeme şeması ve bezeme elemanları için bkz. Kulcycki 1931: Taf. 12, 40; Watrous 1991: Pl. 84,g; Hood ve Huxley 1965: Fig. 24c.

13 Bu örnekler için bkz. Hürmüzlü 2003: Fig. 78, 83; Hürmüzlü 2010: 98-100, Abb. 15, 16 a-c.

mızı sağlamamaktadır ancak stratigrafik veriler, form ve bezeme özellikleri tarihlemeyi kolaylaştırmaktadır. Lahit, MET nekropolisi, M71 no.lu kremasyon mezarın üzerinde yer almaktadır. Kremasyon mezar erken tip bantlı kase parçalarından yola çıkılarak 650-630 yıllarına tarihlendirilmektedir.¹⁷ M45 no.lu lahtin üstünde ise nekropolisin 2. kullanım evresine, 6. yüzyılın ilk yarısına ait mezarlar yer almaktadır.¹⁸ Dolayısıyla M45 no.lu lahit tipolojik özellikleri de gözönünde bulundurularak 7. yüzyılın son çeyreğine tarihlendirilmektedir.

Kat. No. 2, MET M13 no.lu çocuk mezarına ait bir lahit (Fig. 2). Üzeri yine tek parça kireç taşı plaka ile örtülmüştür. Pervaz üzerinde krem astar ve firnis boya izleri görülmekle birlikte kalker tabakası nedeniyle bezeme net olarak izlenememektedir. Ancak dikkatli bakıldığında uzun kenarda birkaç diagonal çizgi, kısa kenarda ise çarpı motifi olduğu görülmüştür. Bu lahitte ilginç olan tek uzun yan duvarının bezemeli olmasıdır. Diğer uzun ve iki kısa yan duvar yüzeyinde boya ya da astar izine rastlanmamıştır. Bezeme alanı üç adet, ikili dikey, ince çizgilerle iki metoba ayrılmıştır. Metoplarda birer adet yatay 'S' motifi yer almaktadır.¹⁹ M45 no.lu lahit ile benzer pervaz profili özelliklerine sahiptir. M13 no.lu lahtin, kontekst buluntuları, M13/1 Khytridion, iki Chalice (M13/2 Khios, M13/3 yerel üretim), M13/4 İonia Bucchero alabastron ve M13/5 Khytra'dır (Fig. 6). M13/4 no.lu İonia Bucchero tipi alabastron lahtin içinde, diğer buluntular lahtin dışında, pervaz kenarında ele geçmiştir. Bu tip alabastronlar Klazomenai'de az sayıda örnek ile temsil edilmektedir.²⁰ M13/4 no.lu

alabastron, Etrüsk örneklerini taklit etmektedir. Mat gri hamura sahip olan alabastronun yüzeyi parlak siyah firnis boya ile kaplıdır. Benzer örnekleri Samos Heraionundan 630/620 yıllarına tarihlenen tabakada ele geçmiştir. E. W. Karydi bu formun 6. yüzyılın ortalarına kadar devam ettiğini belirtir. Ayrıca Assos'ta 7. ve 6. yüzyıla ait mezarlarda, Rhodos, Delos ve Vroulia'da benzer örnekler söz konusudur.²¹ İki Chalice'den biri M13/3, farklı formuyla dikkati çekmektedir. Özellikle gövdesi, kaidesi ve hamur rengi nedeniyle yerel bir üretim olmakla birlikte, kaidenin benzer bir örneğini Rhodos'tan bilmekteyiz.²² Klazomenai seramik ithal etmesinin yanında, dönemin popüler seramiklerini örneğin Korinth, Khios ya da Attika seramiklerini taklit etmekte oldukça ustadır.²³ Diğer chalice M13/4, formu ve astarı bakımından tipik Khios üretimidir. Kaidesi korunmayan vazunun dışında astar haricinde bezeme korunmamıştır. İçinde, ağız kenarında alternatif olarak sıralanmış lotus ve tomurcuk motifleri kısmen korunmuştur. Khios Chalicelelerinin erken örneklerinde içte herhangi bir bezeme ya da bant bulunmazken 7. yüzyılın sonu 6. yüzyılın başlarından itibaren iç yüzde bantlar ve lotus-tomurcuk gibi motifler kullanılmaya başlanmıştır. Ayrıca M13/4 örneğinde olduğu gibi gövde uzamış ve daha konik bir forma ulaşmıştır. Chalice üzerinde bezeme korunmadığı için hangi stile ait olduğunu söylemek zordur.²⁴ M13/1 no.lu Khytridion yukarıda ele alınan M45/1 ile benzerdir. Uzun dönemler boyunca formu değişmeden kullanım gördüğü için tarihleme kriteri olarak tek başına kullanmak zordur. Ancak 7. yüzyıl örneklerinde gövdenin küresel olduğunu, gövde genişliği ve yüksekliğinin birbirine neredeyse eşit olduğunu söylemek mümkündür.²⁵ Buluntularının yardımıyla M13 no.lu lahit geç 7.- erken 6.

yönelik tartışmalar için bkz. Özbilen 2003: 29, dipnot 54; Hürmüzlü 2003: 376-377, Fig. 12, 45/1, Fig. 32, 137/2; Sparkes ve Talcott 1970: 224-225, dipnot 8; Blegen vd.1964: M250-13, Pl. 35, M329-8, Pl. 49; Robinson 1932: 173-174, Pl.19; Robinson 1950: Pl. 148-149; Skarlatidou 2000, 118, 141, Pin. 148-149, Fig. α, β, δ.

17 Benzer bantlı kase ve tarihlendirme için bkz. Hürmüzlü 2003: 290, Fig. 42, 188/1, Fig. 47, 197/2,

18 Klazomenai MET nekropolisi kullanım evreleri ve mezarlar hakkındaki ön bilgiler için bkz. Özbilen Güngör ve Konak Tarakçı 2017: 19-47.

19 Bu lahit ile aynı alandan ele geçen MET/M19 no.lu yetişkin lahti, benzer bezeme şemasına sahiptir ve her iki uzun yan yüzeyi aynı şekilde bezelidir. Restorasyonu tamamlanamayan MET/M19 no.lu lahit de bu grup içinde değerlendirilmelidir.

20 Klazomenai örnekleri için bkz. Hürmüzlü 2003: 369-370, Fig. 38, 173/1 ve 173/2. Bu örnekler 630-620

yıllarına tarihlenen bir çocuk mezarından ele geçmiştir. Bucchero seramikleri hakkında daha detaylı bilgi için bkz. Cook ve Dupont 1998: 135-137; Polat 2002: 11; Utılı 1999: 71-77.

21 Bucchero tipi alabastronların benzer örnekleri için bkz. Walter-Karydi 1973: 18-19, Lev.35, Fig. 268, 269; Utılı 1999: 91-92, no.763-766; Jacopi 1928: 58, Fig.49, 79, Fig. 70; Dugas 1928: 17, Pl. 18, Fig. B,14-17; Kınich 1904: 153, Fig. 50; Üney 2004: 39, Fig.15, BRU1-2.

22 Lemos 1991: Fig.43,1063.

23 Klazomenai, yerel üretim chaliceleleri hakkında tartışma için bkz. Hürmüzlü 2008: 560-564.

24 Lemos 1991: 12, 80, Fig.41.

25 Özbilen 2003: 29-30, Şek. 16, Fig. b-c.

yüzyıla tarihlendirilmektedir.²⁶

İnceleyeceğimiz son örnek Kat. No. 3, Çayır M7 no.lu çocuk mezarının lahididir (Fig. 3). Bu lahdin hem uzun hem de kısa yan duvarları üzerinde aynı bezeme tekrar edilmiştir. Bezeme alanı kalın bir bant ile çevrenip, orta kesiminde üç dikey çizgi grubu ile ikiye ayrılmıştır. Bu şekilde oluşan her birimin köşelerinde, küçük bir yay üzerinden çıkan ve sayısı üç ile beş arasında değişen stilize palmet yaprakları yer alır. Uzun yan duvarın sağ panelinde az bölümü korunmuş başka bir bitkisel bezeme daha izlenmektedir. Pervaz üzeri birbirine paralel ve kısa üçlü çizgi grupları ile bezelidir.²⁷ Pervaz yine diğer iki lahdin pervaz profil özelliklerine benzemektedir ancak bu örnekte içte pervaza geçişte, hafif içe doğru eğimli, keskinleştirilmiş bir geçiş görülmektedir. 7 no.lu mezarın hediyeleri ise M7/1 halka askos ve M7/2 bir kapaktır (Fig. 5). Her iki buluntu da lahtin içinden ele geçmiştir. M7/1 halka askos, Klazomenai nekropolislerinde özellikle çocuk mezarlarında sıklıkla ele geçen bir buluntu türü olup bu sayede tipolojileri ve kronolojileri oldukça güvenilirdir. M7/1 no.lu askos, omuzu çengel meander ile bezeli olması ve yükseklik/genişlik oranının düşük olması nedeni ile 610-590 yılları arasına tarihlendirilen Grup II (Transitional Group) içinde yer almalıdır.²⁸ M7/2, mutfak kabına ait bir kapaktır. Üzerinde herhangi bir boya olmayan kapak, kaba ve katkılı bir hamura sahiptir. Tam olmayan kapağın çocuk lahti içine bırakılması enteresan bir durum olarak karşımıza çıkmaktadır. Bir çocuk mezarında askos ile birlikte ele geçmesi belki de bu tür kapakların yeri geldiğinde çocukların beslenmesi sırasında bir tabak gibi kullanılabildiğini akla getirmektedir.

26 Khios Chalice'in benzer örnekleri ve tarihlendirilmeleri için bkz. Boardman 1967: 119-122 ve 172-173 Fig. 60d, Fig.74, 251 ve 254; Lemos 1991: 80-84, Fig. 41, 35, Dikaios 1946: 6, Fig. 1.

27 Pervaz üzerindeki benzer dekorasyon, stilize edilmiş palmetler, köşegen bezeme şeması ve bezeme alanlarının firnis bant ile sınırlandırılmasının benzer uygulamalarını Akpınar nekropolisi buluntusu 79, 141, 145 ve 173 no.lu lahitlerde de görmek mümkündür. Hürmüzlü 2003: Fig. 85, 90, 91, 93; Hürmüzlü 2004: 85, Fig. 17.

28 Halka askoslar Ü. Güngör tarafından form esasına dayanılarak dört grup altında incelenmiştir. Grup II içindeki örnekler genel olarak 610-575 tarihleri arasına tarihlendirilmektedir. Bu konu ile ilgili olarak bkz. Güngör 2006a: 50, 59, Fig. 9 ve 11 ve 62, Fig. 22. Benzer diğer örnekler için bkz. Dugas 1928: Pl. 16, Fig. 80; Pl. 18, Fig. 81; Dugas 1935: Pl. 47, Fig. 42.

Ancak bu görüşe şimdilik temkinli yaklaşmakta fayda vardır.²⁹ M7 no.lu lahit mezar buluntularına ve stil özelliklerine dayanılarak 7. yüzyılın sonlarına tarihlendirilmektedir.

Bezeme Şeması ve Bezeme Elemanlarının Değerlendirilmesi

Burada ele alınan üç lahitte de aynı bezeme şemasının uygulandığı görülmektedir. Bezeme alanının dik çizgi grupları ile metoplara bölünmesinin, şüphesiz ki başlangıçta ahşap olan mimariden resim sanatına girmiş olduğu düşünülebilir. Bununla birlikte ahşap sandıkların yüzeylerinde ve kenarlarında, sandığı güçlendirmek için kullanılmış olan metal ya da ahşap atkılar, çiviler bizlere lahit ressamlarının bezeme şemasını oluştururken, mimari unsurlardan daha çok elimize ulaşmayan boyalı ahşap sandıkları taklit etmekte olduklarını göstermektedir. Nitekim ahşap sandıkları model alan hem plastik hem de boya ile yapılan detaylandırmalara sahip lahitler söz konusudur.³⁰ (Fig. 7-8) Her üç lahitte de oldukça kaba ve basit bezeme elemanlarının kullanıldığı, bezemelerin kötü bir işçilikle uygulandığı görülmüştür. Bu bize ressamların yanında işi öğrenmekte olan çırakların elinden çıkmış olduğunu düşündürmektedir. Lahitler basit linear bir teknik kullanılarak bezenmiştir.

M45 ve M13 no.lu lahitlerde görülen yatay 'S' motifleri, erken dönemlerden beri seramik vazolar üzerinde bezeme elemanı olarak kullanılan bir motif olarak karşımıza çıkmaktadır. Yapımının basit ve hızlı olması nedeniyle sıklıkla kullanılıp, her dönem tercih edilen bir motif olmuştur. Bu bezeğin kökeni konusunda araştırmacılar çeşitli fikirler öne sürmüşlerdir.³¹ Yatay 'S'lerin sıklıkla Geç Myken dönemi vazolarında görülmesi, uzun süre bu seramik grubuyla karşılaştırılmasına neden olmuştur.³² Yatay 'S' motifi dalgalı çizgi

29 Benzer bir buluntu MET nekropolisinde 61 no.lu çocuk mezarında da karşımıza çıkmaktadır. Bu sefer kapak lahdin kireç taşından olan kapağının üzerine bırakılmıştır.

30 Hürmüzlü 2010: 92-112, Abb. 3-26; Bakır vd. 2000: 48-49, Res. 1.

31 Hanffmann, bu bezeğin orientalizan stildeki floral motiflerin basitleştirilmiş biçimi olduğunu öne sürmektedir, bkz. Hanffmann 180-181.

32 Araştırma tarihçesi ve yatay 'S' motifi köken tartışmaları hakkında detaylı çalışma K. Uzun tarafından yapılmıştır bkz. Uzun 2007: 8-16; 270-271; Yatay 'S'ler ve dalgalı çizgiler ile bezeli vazoların arkaik

bezekli günlük kullanım kapları dışında, Klazomenai ve Khios ticari amphoralarının omuz bezemesi olarak da sıklıkla kullanılmış ve karakteristik bezeme elemanı olmuştur.³³ Ayrıca birçok kap formu üzerinde yatay 'S' motifi 7. yüzyıldan 6. yüzyılın sonlarına kadar kullanılmıştır.³⁴ İncelenen her iki lahitte yapılmış olan yatay 'S'ler kaba, özensiz ve ağır bir yapıya sahiptir. Bu da 7. yüzyıl boyunca seramik vazolar üzerinde görülen 'S'ler ile benzerlik gösterir. M7 no.lu lahitte görülen panel köşelerindeki stilize palmetler de onlara esin kaynağı olacak çağdaşı orientalizan vazolardaki işçilikten oldukça uzaktır ve küçük boyutlu lahitlerde görülen kaba işçiliğin varlığına kanıttır. Geri kalan bezemelerin tümü, içi dolu üçgenler, çarpı ya da yıldız motifleri linear ve geometriktir. M7'nin pervazı üzerinde görülen çizgi grupları üzerinde durulamayacak kadar önemsiz motifler olarak düşünülse de, M45 no.lu lahtin yan köşelerindeki kullanılışı dikkate değerdir. Söz konusu lahtin süslemesine dahil edilmiş yan köşelerinde, panelleri sınırlayan bantlar arasına yatay olarak bu çizgi grupları yerleştirilmiştir. Kısa kenardan bakıldığında bu unsurlar ahşap sandıkların köşelerini sağlamlaştırmaya yarayan metal şeritleri anımsatmaktadır.

Benzer stilde bezenmiş bu lahitler akla seri üretimi getirmektedir. Standart forma ulaşan Klazomenai lahitleri içinde de basit bezemelere sahip olanlar ile daha gösterişli bezemelere sahip olanlar birlikte üretilmişlerdir. Bu da lahitlerin ticari bir ürün olduğunu ve alım gücüne göre lahitlerin üretildiğini göstermektedir. Aynı durum erken tip lahitler için de geçerli olmalıdır. Figür bezemeli ve daha zengin motiflere sahip lahitlerin yanında bahsi geçen lahitler gibi daha basit bezemelere sahip lahitler de insanların ekonomik durumlarına göre tercih yapmalarını sağlamak

amaçlı üretilmiş olmalıdır. Ayrıca yapımı oldukça zahmetli olan lahitlerdeki kendini tekrar eden ve oldukça basit olan bu tür bezemeler zamandan kazanılarak seri üretimin hızlanmasına neden olmuş olabilir. Aynı şekilde basit bezeme elemanlarına sahip üç lahit de hızlı bir üretimi işaret eden ve ucuza mal olabilecek ürünler olarak karşımıza çıkmaktadır.

Sonuç

Grup I/Tip I olarak sınıflanan lahitler bilinen erken tarihli Klazomenai lahitleridir. B. Hürmüzlü'nün lahit geleneğinin başlangıcı hakkında yaptığı çalışmalarda, tarihsel verilerden yola çıkılarak Mısır etkisinin ön planda olduğunu öne sürmektedir.³⁵ 7. yüzyılın ortaları, Klazomenaililerin Mısır ile olan ilişkilerinin başladığı tarihtir. Klazomenai'de bu tarihlerde lahitlerin kullanım görmeye başlaması ve bazı örneklerde Mısır lahitleriyle tipolojik bakımdan benzerliklerin olması lahitlerin kökeni konusunda Mısır ölü gömme geleneklerinin ön plana çıkmasına neden olmuştur. Klazomenailerin bedeninin bir muhafaza içinde korunmasını görüp bundan etkilenerek, hammadde olarak iyi bildikleri ve şekillendirdikleri kili kullanarak üretime geçmiş oldukları düşünülmektedir.³⁶ Bununla birlikte Klazomenai'de pithos içine yapılan inhumasyon mezarlar protogeometrik dönemden beri bilinmekte olup, aslında yeni olan unsur kremasyon mezarlardır.³⁷ Klazomenai'de 7. yüzyılın

dönem boyunca dönemlere göre sınıflanması ve tipolojileri için bkz. Uzun 2018: 315-344.

33 Klazomenai ticari amphoralarında özellikle 7. yüzyılın ikinci yarısına ait amphoralarda bu bezeme görülmektedir ve motifin kullanımı yüzyılın sonunda terk edilmiştir. Khios amphoralarında ise 6. yüzyılın üçüncü çeyreğine kadar devam etmiştir. Sezgin, yatık 'S'leri kenti tanımlayıcı bir simge olarak nitelendirmiş ve dış piyasada bu simge ile Klazomenai amphoralarının tanındığını belirtmiştir. Ticari amphoralar üzerindeki yatay 'S' motifi kullanımı için bkz. Sezgin 2009: 52-57, 154; Sezgin 2012: 26-27, 32-33.

34 Bu motifin kullanıldığı tüm kap formları, kronolojik dizini ve ele geçtikleri merkezleri gösteren tablolar için bkz. Uzun 2007: tablo 2-7.

35 Hürmüzlü'nün doktora çalışmasından önce G. Bakır, derslerinde ve çeşitli konferanslarda lahitlerin kökeni, kronolojileri ve tipolojileri hakkında ulaştığı sonuçları sunmuştur. 7. yüzyılın ortalarından itibaren İonialıların Mısır ile olan ilişkilerinin başlamasını kanıt olarak göstererek, oraya giden İonialıların lahit geleneğini gördüklerini ve döndüklerinde de bu geleneği uygulamaya başladıklarını ifade etmiştir, bkz. Bakır 2000: 70-71.

36 Bu konu hakkında yapılan çalışmalar için bkz. Hürmüzlü 2004: 196-198.

37 2005-2009 yılları arasında kentte yapılan kazı çalışmalarında Protogeometrik döneme ait bir extramural nekropolis açığa çıkarılmıştır. Hem yetişkinlerin hem de çocukların gömüldüğü bu alanda tüm gömüler inhumasyondur. Bebekler ve çocuklar için amphora, hydria veya çömleklerin (bir tane sanduka mezar), yetişkinler için ise pithosların kullanıldığı tespit edilmiştir. Protogeometrik yerleşim alanının içerisinde de bazı çocuk mezarları yer almakta olup çömlek mezarlar dışında bir pithos ve sanduka mezar açığa çıkarılmıştır. Bununla birlikte Protogeometrik dönemde kremasyonun varlığına dair işaretler de vardır. Geometrik dönem boyunca ölü gömme gelenekleri

sonlarında görülen lahit ile gömme geleneği, kentin kültür alanı içinde olan Karia'da 7. yüzyıl öncesinde bilinen bir uygulamadır. Dirmil'de bulunan, dikdörtgen planlı, dromoslu mezar odası içinde ele geçen pişmiş toprak lahit, Protogeometrik döneme tarihlendirilmektedir.³⁸ Karia'da ender olarak görülen bu geleneğin varlığı, bölgedeki halkın (elitlerin?) bu tür gömü araçlarını Mısır seyahatinden çok önce bildiklerini göstermektedir. Karia bölgesine de nüfus ettiği anlaşılan Minos ve Myken kültürlerinde de 'Larnaks' olarak isimlendirilen pişmiş topraktan lahit geleneğinin varlığı bilinmektedir. Larnaklar, Mısır örneklerine göre teknik bakımdan (biçimlendirme ve bezeme) Klazomenai erken tip lahitleri ile büyük paralellikler göstermektedir.³⁹ Klazomenai lahitlerine esin kaynağı olabileceği düşünülse de aralarındaki büyük zaman aralığı nedeniyle uzak bir ihtimal gibi görünmüştür.⁴⁰ Larnakların da Mısır etkisi ile ortaya çıkmış formlar olduğunu savunan görüşler vardır.⁴¹ Larnakların

konusundaki sessizliğin ardından geç Geometrik dönem ile birlikte kenti çevreleyen birçok nekropolisin varlığı tespit edilmiştir. Bu nekropolislerde 7. yüzyıla ait başlangıç aşamalarında kremasyon mezarlar yer almaktadır. Yüzyılın üçüncü çeyreği sonlarından yüzyılın sonlarına kadar ise hem kremasyonlar hem de pişmiş toprak lahitler içine yapılmış inhumasyonlar bir arada görülür. Üstelik en erken örnekler arasında birçok ahşap sandık taklidi örneklerin de işaret ettiği gibi bazı gömülerde öncü bir uygulama olarak ahşap sandıkların da kullanılmış olabileceği anlaşılmaktadır. Bakır vd. 2007: 190; Bakır vd. 2008: 323; Ersoy vd. 2009: 236-241.

38 Bu mezar için bkz. Boysal 1967: 15-16, Res. 24-26; Carstens 2008: 80-81; Carstens 2011: 391, Fig.9, dipnot. 42. Karia bölgesinde geometrik döneme tarihlenen başka pişmiş toprak lahitlerin varlığı söz konusudur bkz. Diler vd. 2009: 276; Diler 2011: 333.

39 Bezeme anlayışında ve dikdörtgene yakın şekillendirilmiş pervaz profilî gibi Klazomenai erken tip lahitlerinde gördüğümüz benzerlikler dışında, sandık tipi larnakların kapak formu da Akpınar nekropolisi 1 no.lu lahtin kapağını anımsatır. Hümmüzlü 2010: 112-116, Abb. 31-32. Ayrıca Minos ölü gömme geleneklerinde görülen pişmiş toprak banyo teknelerinin de kullanılması, Klazomenai'de görülen bir uygulamadır. Cevizoğlu 2015: 65-67, dipnot 23-25.

40 Klazomenai lahitlerinin yan duvarlarının bezemeli olmasından yola çıkarak, zamansal farka rağmen Larnaklar ile olan benzerliğe T. Bakır değinmiştir. Bakır 1986: 5.

41 Larnakların dönemin ahşap sandıklarından esinlenerek üretilmiş olmaları ve Mısır etkileri hakkında bkz. Kulczycki 1931: 580-581, Taf. XII, 39-40; Watrous 1991: 285-307, Pl. 81-93; Evans 1905: 8;

ahşap sandıklardan türediğini öne süren bir diğer görüş ise ahşap sandıkların Myken dünyasında da olduğunu söylemektedir.⁴² Hellen dünyasında lahit kullanımının ilk örnekleri ise Korinth'ten bilinmektedir. Erken Geometrik döneme tarihlenen (900/875 - 850/825)⁴³, kireçtaşından yapılmış bu örnekler lahit geleneğinin Korinth'te daha erken bir dönemde başladığının göstermektedir.⁴⁴ Klazomenai'den önce lahit geleneğinin Korinth'te görülmesi bu geleneğin Ege dünyasında önceden bilindiğini göstermesi bakımından önemlidir, ancak basit sandık formu Korinth örnekleri köken konusunda yardımcı olmamaktadır. Erken Klazomenai tipi lahitler arasında ahşap sandık taklidi olanlar ile burada ele alınanlar gibi ahşap sandıkların detaylarını uygulayan lahitler, bu ilk örneklerin tartışmasız ahşap sandıklara alternatif bir ürün olduğunu işaret etmektedir. Unutulmamalıdır ki, ilk Klazomenaili lahit ustaları öncelikle pişmiş topraktan bir lahit yapmayı keşfetmişlerdir. Bunu da bir ahşap sandığı taklit ederek, günümüze ulaşamayan bir ürüne öykünerek yapmışlardır. İlk zamanlar lahitlerin formu konusunda da sipariş aldıkları anlaşılan lahit ustaları olasılıkla Mısır ziyaretlerinde görülen oraya özgü lahitleri de istek üzerine üretmişlerdir. Pişmiş toprak lahit üretme geleneği doğrudan Mısır lahitlerinin etkisi ile olmuş olsaydı en erken lahitlerin tümünün Mısır tipinde olması gerekirdi. Burada Mısır ölü gömme geleneği etkisi lahit formlarından ziyade Geç

Bosenquet 1901/1902: 299; Hood 1956: 86-87; Rutkowski 1968: 223; Merousis 2000: 50; Barron 2013: 24-26; Hood ve Huxley 1965: 227-232; Persson 1943: 117-119.

42 Hägg ve Sleurin 1982: 182-186. LMIII dönemine ait sandık tipi larnakların orijini hakkında görüşlerin derlendiği bir diğer çalışma için bkz. Platon 2012: 161-167.

43 Panaia tepesinde yapılan çalışmalar sonucunda açığa çıkarılan erken ve orta geometrik döneme ait kireçtaşından yapılmış lahitler ve buluntuları hakkında detaylı çalışma için bkz. Pfaff 2007: 443 - 512.

44 K. Dickey, doktora tezi olarak yapmış olduğu çalışmasında Korinth ölü gömme geleneklerini detaylı olarak ele almıştır. Bu çalışmada taş lahitler değerlendirilmiş ve lahit geleneğinin Korinth'te 9. yüzyılın başlarında görülmeye başladığını, ancak 8. yüzyılın ikinci çeyreğine kadar Korinthliler tarafından pek benimsenmediği belirtilmiştir. Lahitlerin yapısal özellikleri ve kronolojileri hakkında bkz. Dickey 1992: 24-32, Tab. 4. Korinth ölü gömme gelenekleri ve taş lahitleri hakkında yapılmış olan daha eski bir çalışma için bkz. Blegen 1964: 71-73. Bu çalışmada lahit geleneğinin 7. yüzyılın sonlarında görüldüğü belirtilmektedir.

Geometrik dönemden itibaren yetişkinler için neredeyse tek gömü biçimi olan kremasyondan inhumasyona geçiş olarak kendini göstermektedir. Yani ruhu bedenine esaretinden kurtaran bir anlayıştan, ruhun bedene geri dönebileceği, dolayısıyla beden bütünlüğünün korunduğu anlayışa geçiş söz konusudur.

Çalışmaya konu olan ve bilinen diğer erken tip lahitler, 'Klazomenai Lahitleri' olarak literatüre girmiş olan lahitlerden farklıdır. Kanonik formunu, yaklaşık olarak 6. yüzyılın ikinci çeyreği içlerinde kazanan lahitler, bezeme sistemi ve fomları bakımından Klazomenaililerin oluşturduğu karakteri taşımaktadır. Ancak bundan önce farklı etkilerin altında üretilmiş, daha sonra asıl kimliğine kavuşmuş olmalıdır.

Bu çalışmada incelenen lahitler, beraberlerinde ele geçen buluntular, stratigrafik veriler, form ve bezeme özellikleri yardımıyla 630-600/590 yılları arasına tarihlendirilmektedirler. Üç lahit de GlA/TipI içinde yer almaktadır. Her üç lahit de hem form hem de bezeme bakımından Klazomenai'de iyi bilinen bir seriye aittir. Bununla birlikte yan duvarların dik çizgiler ile metoplara bölünmesi ve yatay 'S' motifinin kullanımı, bezeme şemasında ve kullanılan motiflerde bir yenilik olarak karşımıza çıkmaktadır. Bu örneklerde yan duvarlarda görülen bezeme şemasının ahşap sandıklara benzerliği, Klazomenai'de pişmiş toprak lahit geleneğine, olasılıkla zaman zaman gömüde kullanılan ahşap sandıkların model olduğu fikrini desteklemektedir.

Lahit Kataloğu

Katalog No.1: MET-M45

Müze Envanter No: 2014-375(A), İzmir Arkeoloji Müzesi; **Buluntu Yeri:** Klazomenai; **Uzunluk:** 65 cm; **Genişlik:** 32 cm; **Pervaz Genişliği:** 4 cm; **Yükseklik:** 20cm; **Hamur Rengi:** 5 YR 5/6, yellowish red. İri kum, taşçık katkılı, kireçli az mikalı kaba hamur; **Astar Rengi:** 5 YR 6/8, reddish yellow; **Firnis Rengi:** 5 YR 4/1, dark gray.

Katalog No.2: MET-M13

Buluntu Yeri: Klazomenai; **Uzunluk:** 127 cm; **Genişlik:** 58 cm; **Pervaz Genişliği:** 5 cm; **Yükseklik:** 39 cm; **Hamur Rengi:** 2.5 YR 6/6, light red. İri gözenekli, yoğun taşçık, az mika ve kireç katkılı, kaba hamur; **Astar Rengi:** 7.5 YR 8/4, pink; **Firnis Rengi:** 5 YR 5/3, reddish brown.

Katalog No.3: Çayır-M7

Buluntu Yeri: Klazomenai; **Uzunluk:** 67.5 cm; **Genişlik:** 36.5 cm; **Pervaz Genişliği:** 4.3 cm – 3.8 cm; **Yükseklik:** 26.6 cm; **Hamur Rengi:** 2.5 YR 6/6, light

red. İri gözenekli, yoğun taşçık, az mika ve kireç katkılı, kaba hamur; **Astar Rengi:** 7.5 YR 8/4, pink; **Firnis Rengi:** 10 R 5/8, red.

Buluntu Kataloğu

M45/1, Form: Tek kulplu fincan (Khytridion); **Ağız Çapı:** 7.9 cm; **Yükseklik:** 7.7 cm; **Dip Çapı:** 2 cm; **Hamur Rengi:** 2.5 YR 5/6, red. **Yüzey Rengi:** 5 YR 5/6, yellowish red. İri kum, taşçık, kireç katkılı, yoğun mikalı, gözenekli hamur.

M45/2, Form: Demir halka (Bilezik?); **Çap:** 4.2 cm; **Cidar Kalınlığı:** 0.3 cm; **Yüzeyde şekillendirmeye bağlı aletin izleri vardır. Ayrıca yer yer korozyon görülmektedir.**

M13/1, Form: Tek kulplu fincan (Khytridion); **Ağız Çapı:** 7 cm; **Yükseklik:** 7.8 cm; **Dip Çapı:** 3.8 cm; **Hamur Rengi:** 10 R 5/6, red. İri kum, taşçık, kireç katkılı, yoğun mikalı, gözenekli hamur.

M13/2, Form: Khios Chalice; **Ağız Çapı:** 15.3 cm; **Korunan Yükseklik:** 12.2 cm; **Hamur Rengi:** 7.5 YR 7/3, pink. Mikasız, az kireç ve ince kum katkılı, gözenekli hamur; **Firnis Rengi:** 7.5 YR 3/1, very dark gray; **Astar Rengi:** 2.5 Y 8/2, pale brown; **Ek Kırmızı Boya:** 2.5 YR 3/3, dark reddish brown; **Ek Beyaz Boya:** 5 Y 8/1, white.

M13/3, Form: Chalice (Yerel Üretim); **Ağız Çapı:** 10 cm; **Yükseklik:** 7.6 cm; **Kaide Çapı:** 4.6 cm;

Hamur Rengi: 5 YR 7/6, reddish yellow. Az mika, kum ve kireç katkılı, gözenekli hamur; **Firnis Rengi:** 7.5 YR 3/1, very dark gray; **Ek Kırmızı Boya:** 2.5 YR 3/6, dark red; **Ek Beyaz Boya:** 10YR 7/1, light gray; **Astar Rengi:** 10 YR 8/2, very pale brown.

M13/4, Form: Alabastron; **Ağız Çapı:** 5.6 cm; **Yükseklik:** 17.5 cm; **Dip Çapı:** Korunmamış; **Hamur Rengi:** 2.5 YR 5/6, red. Az mikalı, az kum ve kireç katkılı, gözenekli hamur; **Firnis Rengi:** 2.5 YR 2.5/1, reddish black.

M13/5, Form: Khytra, tam olarak korunmadığı için ölçüler alınmamıştır. **Hamur Rengi:** 2.5 YR 5/8, red. Yoğun mika, kireç ve taşçık katkılı, gözenekli kaba hamur.

M7/1, Form: Halka Askos; **Ağız Çapı:** 4.3 cm; **Yükseklik:** 8.3 cm; **Gövde Çapı:** 8.5 cm; **Hamur Rengi:** 2.5 YR 6/6, light red. Az mika, kum ve kireç katkılı, gözeneksiz hamur; **Firnis Rengi:** 5 YR, 2.5/1 black; 3/2, dark reddish brown.

M7/2, Form: Kapak; **Ağız Çapı:** 12.4 cm; **Yükseklik:** 3.7 cm; **Hamur Rengi:** 2.5 YR 4/6, red. İri kum, taşçık, kireç ve mika katkılı, gözenekli kaba hamur.

Kaynakça

- BAKIR 1983: G. Bakır, "Urla/Klazomenai Kazısı 1981 Yılı çalışma Raporu", *KST* 4, 63-68.
- BAKIR 1984: G. Bakır, "1982 Yılı Urla/Klazomenai Kazısı Sonuçları Hakkında Rapor", *KST* 5, 221-229.
- BAKIR 1986: T. Bakır, "Klazomenai Lahitleri Üzerine Yeni Görüşler", *X. Türk Tarih Kongresi, 22-26 Eylül 1986, Bildiri Özetleri*, Ankara, 4-5.
- BAKIR 2000: G. Bakır, "Kazı Kazı Anadolu/Dönemin En İleri Zeytinyağı Atölyesine Sahip İon Kenti: Klazomenai", *Bilim ve Ütopya Dergisi* 69, 64-73.
- BAKIR vd. 2000: G. Bakır, Y. Ersoy, İ. Fazlıoğlu, N. Aytaçlar, B. Hürmüzlü, Y. Sezgin, "1999 Klazomenai Kazısı", *KST* 22.2, 27-38.
- BAKIR vd. 2007: G. Bakır, Y. Ersoy, H. Cevizoğlu, İ. Hasdağlı, "2005 Yılı Klazomenai Kazısı", *KST* 28.2, 185-202.
- BAKIR vd. 2008: G. Bakır, Y. Ersoy, H. Cevizoğlu, Ü. Güngör, İ. Hasdağlı, "2006 Yılı Klazomenai Kazısı", *KST* 29.3, 313-332.
- BLEGEN vd. 1964: C.E. Blegen, H. Palmer, R.S. Young, *The North Cemetery. Corinth Volume XIII*, Princeton.
- CARTENS 2008: A.M. Carstens, "Tombs of the Halikarnassos Peninsula. The Late Bronze and Early Iron Age" In: P. Pedersen (ed.), *Halicarnassian Studies* 5, Odense, 52-118.
- CARTENS 2011: A. M. Cartens, "Early Tombs in the Halikarnassos Region: Reflections on the Cultural Mixture", *AnAnt* 19, 483-493.
- CEVIZOĞLU 2010: H. Cevizoğlu, *Reliefkeramik Archischer Zeit Aus Klazomenai*, Langenweißbach.
- CEVIZOĞLU 2015: H.Cevizoğlu, "Klazomenian Sarcophagus Or Bathtub? The Use Of Bathtubs In Burial Contexts", In: R.G. Gürtekin Demir, H. Cevizoğlu, G. Polat, Y. Polat (Eds.), *Keramos, Ceramics: Cultural Approach, Proceedings of the First International Conference at Ege University*, May 9-13, 2011, İzmir, 61-72.
- COOK 1981: R.M. Cook, *Clazomenian Sarcophagi*, Mainz/Rhein.
- COOK VE DUPONT 1998: R. M. Cook, P. Dupont, *East Greek Pottery*, London.
- DICKEY 1992: K. Dickey, *Corinthian Burial Customs, ca. 1100-550*, (Bryn Mawr College, Yayınlanmamış Doktora Tezi).
- DIKAIOS 1946: P. Dikaios, "Two Nauratite Chalices From Marium", *JHS* 66, 5-7.
- DILER 2011: A. Diler, "Pedasa – 2008/2009", *KST* 32. 4, 324-341.
- DILER VD. 2009: A. Diler, B. Özer, Ö. D. Çakmaklı, S. Türkoğlu, "Pedasa, 2007", *KST* 30.3, 267-284.
- DUGAS 1928: C. Dugas, *Exploration Archéologique de Délos X. Les vases de l'Héraion*, Paris.
- DUGAS 1935: C. Dugas, *Exploration Archéologique de Délos XVII. Les vases orientalisants de style non Mélien*, Paris.
- ERSOY vd. 2009: Y. Ersoy, H. Cevizoğlu, Ü. Güngör, İ. Hasdağlı, "2008 Yılı Klazomenai Kazısı", *KST* 30.3, 233-254.
- EVANS 1905: A. Evans, "The palace of Knossos and its dependencies: provisional report for the year 1905", *BSA* 11, 1-26.
- GÜNGÖR 2006: Ü. Güngör, *Klazomenai Yıldıztepe Nekropolis*, (Ege Üniversitesi Sosyal Bilimler Enstitüsü, Yayınlanmamış Doktora Tezi), İzmir.
- GÜNGÖR 2006a: Ü. Güngör, "Archaic Ring-Askoi Found in Klazomenai", *ADerg* 8, 47-62.
- HÄGG VE SIEURIN 1982: R. Hägg, F. Sieurin, "On the Origin of the Wooden Coffin in the Late Bronze Age Greece", *BSA* 77, 177-186.
- HANFFMANN 1956: G. M. A. Hanfmann, "On Some Eastern Greek Wares found at Tarsus" In: S.S. Weinberg (Ed.), *The Aegean and the Near East. Studies Presented to H.Goldman on the Occasion of Her Seventy-fifth Birthday*, New York, 165-184.
- HOOD 1956: S. Hood, "Another Warrior-grave at Ayios Ioannis near Knossos", *BSA* 51, 81-102.
- HOOD VE HUXLEY 1965: S. Hood, G. Huxley, "A Minoan Cemetery on Upper Gypsades, Clay Larnakes", *BSA* 60, 227-232.
- HÜRMÜZLÜ 2003: B. Hürmüzlü, *Klazomenai Akpınar Nekropolis*, (Ege Üniversitesi Sosyal Bilimler Enstitüsü, Yayınlanmamış Doktora Tezi), İzmir.
- HÜRMÜZLÜ 2004: B. Hürmüzlü, "Burial Grounds at Klazomenai: Geometric through Hellenistic Periods", In: A. Moustaka, E. Skarlatidou, M.-C. Tzannes and Y.E. Ersoy (Eds.), *Klazomenai, Teos and Abdera: Metropolis and Colony. Proceedings of the International Symposium held at the Archaeological Museum of Abdera*, 20-21 October 2001, Thessaloniki, 77-95.
- HÜRMÜZLÜ 2004a: B. Hürmüzlü, "A New Type Of Clazomenian Sarcophagus: The Alteration Of The Burial Customs in Clazomenae", In: R. Bol-D. Kreikenbom (Ed.), *Sepulkral-unVotivdenkmäler östlicher Mittelmeergebiete (7.Jh.v.-1.Jh.n.Chr.). Kulturbegegnungen im Spannungsfeld zwischen Akzeptanz und Rezistens*. Akten des Internationalen Symposiums vom 01-03. 11. 2001 in Mainz, Möhnese, Paderborn, 195-198.
- HÜRMÜZLÜ 2008: B. Hürmüzlü, "Remarks on Local Imitations of Import Pottery in the Sixth Century B.C.: Clazomenian Chalices", In: İ. Delemen, S. Çokay Kepçe, A. Özdizbay, Ö. Turak (Eds.), *EUERGETES Festschrift für Prof. Dr. Haluk Abbasoğlu zum 65. Geburtstag, Suna-İnan Kıraç Akdeniz Medeniyetleri Araştırma Enstitüsü*, Antalya, 557-559.

- HÜRMÜZLÜ 2010: B. Hürmüzlü, “Die Früheste Gruppe Klazomenischer Sarcophage Aus Klazomenai”, *Jdl* 125, 89-153.
- JACOPI 1929: G. Jacopi, *Clara Rhodos III, Scavi nella Necropoli di Jalisso 1924-1928*, Rhodes.
- KINCH 1904: K. F. Kinch, *Foullies de Vroulia*, Berlin.
- KULCZYCKI 1931: G. Kulczycki, “Die Möbelformen des Ägäischen Kulturkreises, Systematik und Analyse”, *Sonderabdruck Aus Eos XXXIII, Lwów*, 580-592.
- Lemos 1991: A.A. Lemos, *Archaic Pottery of Chios. The Decorated Styles*, Oxford.
- MEROUSIS 2000: N.I. Merousis, *Οι εικονογραφικοί κύκλοι των ΥΜΙΙΙ λαρνάκων Οι διαστάσεις της εικονογραφίας στα πλαίσια των ταφικών πρακτικών*, Thessaloniki.
- ÖZBİLEN 2003: G. Özbilen, *Klazomenai'de Ele Geçen Arkaik ve Klasik Dönem MutfaK Kapları*, (Ege Üniversitesi Sosyal Bilimler Enstitüsü, Yayınlanmamış Yüksek Lisans Tezi), İzmir.
- ÖZBİLEN GÜNGÖR ve KONAK TARAKÇI 2017: G. Özbilen Güngör, S. Konak Tarakçı, “Klazomenai MET Nekropolisi Kurtarma Kazısı Ön Raporu”, *ADerg* 22, 19-47.
- PERSSON 1943: A.W. Persson, *New Tombs at Dendra Near Midea*, Lund.
- Pfaff 2007: C. Pfaff, “Geometric Graves in the Panayia Field at Corinth”, *Hesperia* 76, 443-537.
- PLATON 2012: L. Platon, “New Evidence on the Origin of the Late Minoan III Chest-Shaped Larnax”, In: E. Mantzourani, P.P. Betancourt (Eds.), *Philistor, Studies in Honor of Costis Davaras, Pennsylvania*, 161-168.
- ROBINSON 1932: D. M. Robinson, *Excavations at Olynthus, Part V: Mosaics, Vases and Lamps, 1928-1931*, Baltimore.
- ROBINSON 1950: D.M. Robinson, *Excavations at Olynthus, Part XIII: Vases Found in 1934-1938*, Baltimore.
- RUTKOWSKY 1968: B. Rutkowski, “The Origin of the Minoan Coffin,” *BSA* 63, 219-228.
- SEZGİN 2009: Y. Sezgin, *Arkaik Dönem Doğu Yunan Ticari Amphoraları Sorunu*, (Ege Üniversitesi Sosyal Bilimler Enstitüsü, Yayınlanmamış Doktora Tezi), İzmir.
- SEZGİN 2012: Y. Sezgin, *Arkaik Dönem İonia Üretimi Ticari Amphoralar*, İstanbul.
- SKARLATIDOU 2000: E. Skarlatidou, *Απο το Αρχαϊκο Νεκροταφείο των Αβδήρων. Σημβολή Στην Ερευνα Της Αποικίας των Κλαζομενίων στα Αβδήρα*, Thessaloniki, 2000, (Aristotle University of Thessaloniki, Yayınlanmamış Doktora Tezi).
- SPARKES ve TALCOTT 1970: B. Sparkes, L. Talcott, *Black and Plain Pottery of the 6th, 5th and 4th Centuries B.C. The Athenian Agora*, Volume XII, Princeton.
- UTILI 1999: F. Uti, *Die archaische Nekropole von Assos, Asia Minor Studien* 31, Bonn.
- UZUN 2007: K. Uzun, *Klazomenai Dalgalı Çizgi Bezekli Seramiği*, (Ege Üniversitesi Sosyal Bilimler Enstitüsü, Yayınlanmamış Doktora Tezi), İzmir.
- UZUN 2018: K. Uzun, “Clazomenian Wave-Line Pottery”, in: R.G. Gürtekin Demir, H. Cevizoğlu, Y. Polat, G. Polat (Eds.) *Archaic and Classical Western Anatolia: New Perspectives in Ceramic Studies, In Memoriam Prof. C. H. Greenewalt Jr. Proceedings of the Second Keramos International Conference at Ege University*, İzmir, 3-5 June, 2015, Belçika, 315-344.
- ÜNEY 2004: A. Üney, *Antandros Melis Nekropolisi Arkaik Dönem Mezarları*, (Ege Üniversitesi Sosyal Bilimler Enstitüsü, Yayınlanmamış Lisans Tezi), İzmir.
- WALTER-KARYDI 1973: E. Walter-Karydi, *Samos VI, I. Samische Gefässe des 6 Jhr.v.Chr.*, Bonn.
- WATROUS 1991: L.V. Watrous, “The Origin and Iconography of the Late Minoan Painted Larnax”, *Hesperia* 60, 285-307.
- ZEREN HASDAĞLI 2019: M.S. Zeren Hasdağlı, “İonia'da Lahit Geleneğinin Başlangıcına Dair Eski Smyrna'dan Bir Kanıt”, In: H. Göncü, A. Ersoy, D. S. Akar-Tanrıver (Eds.), *Smyrna/İzmir Kazı ve Araştırmaları III*, İstanbul, 75-88.

Makale Gönderim Tarihi: 04.05.2019

Makale Kabul Tarihi: 08.09.2020

GÜNSEL ÖZBİLEN GÜNGÖR

Orcid ID: 0000-0002-1018-0389

gunselsingor@gmail.com

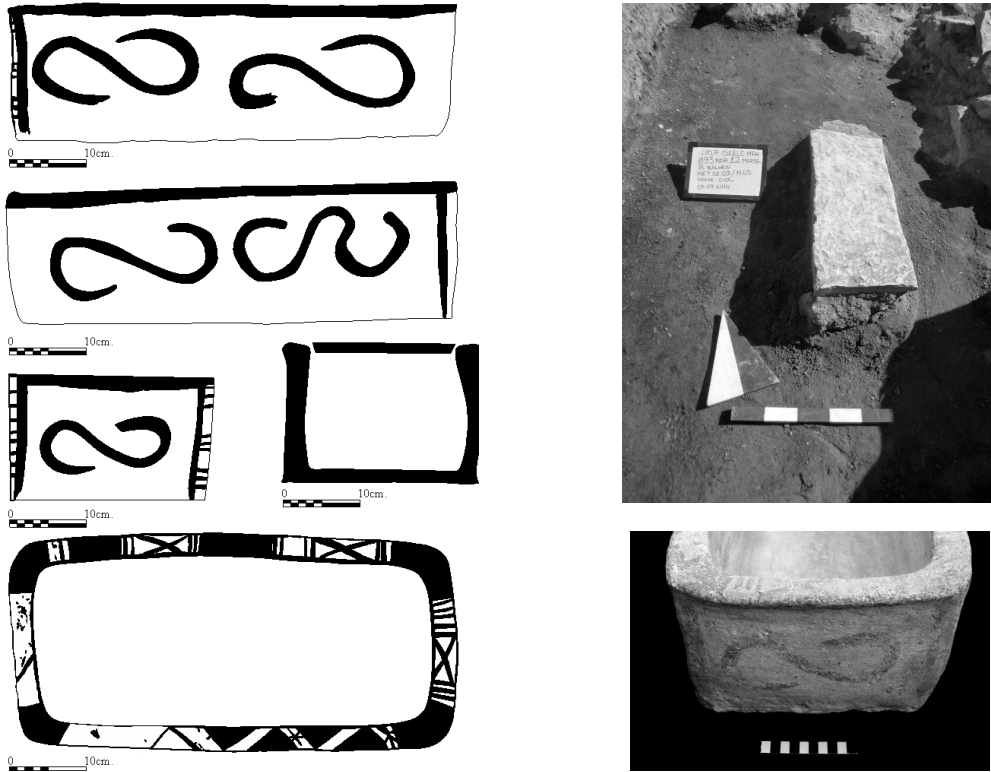


Fig. 1. M45 no.lu Lahit



Fig. 2. M13 no.lu Lahit

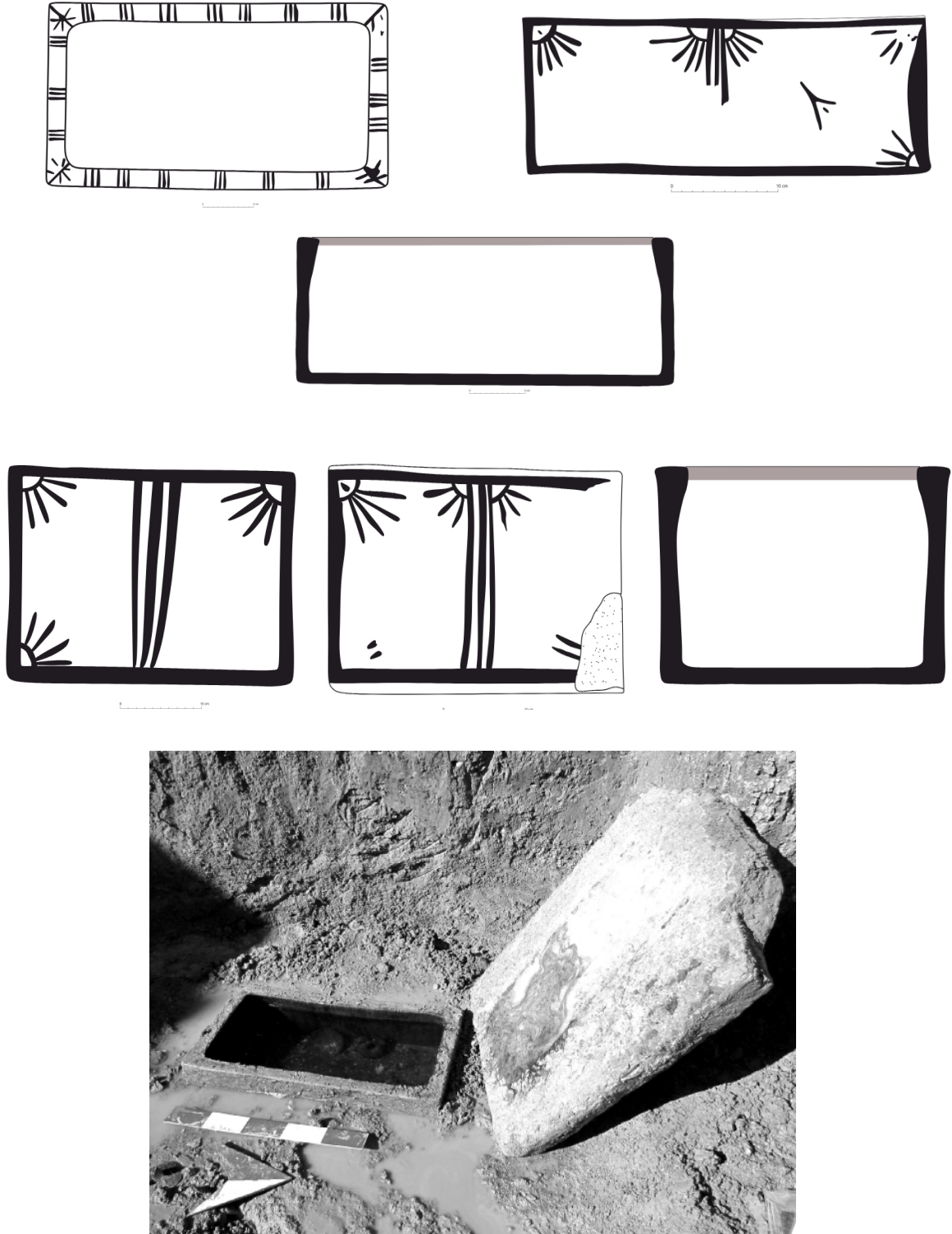


Fig. 3. M7 no.lu Lahit



Fig. 4 M45 no.lu Lahit Buluntuları

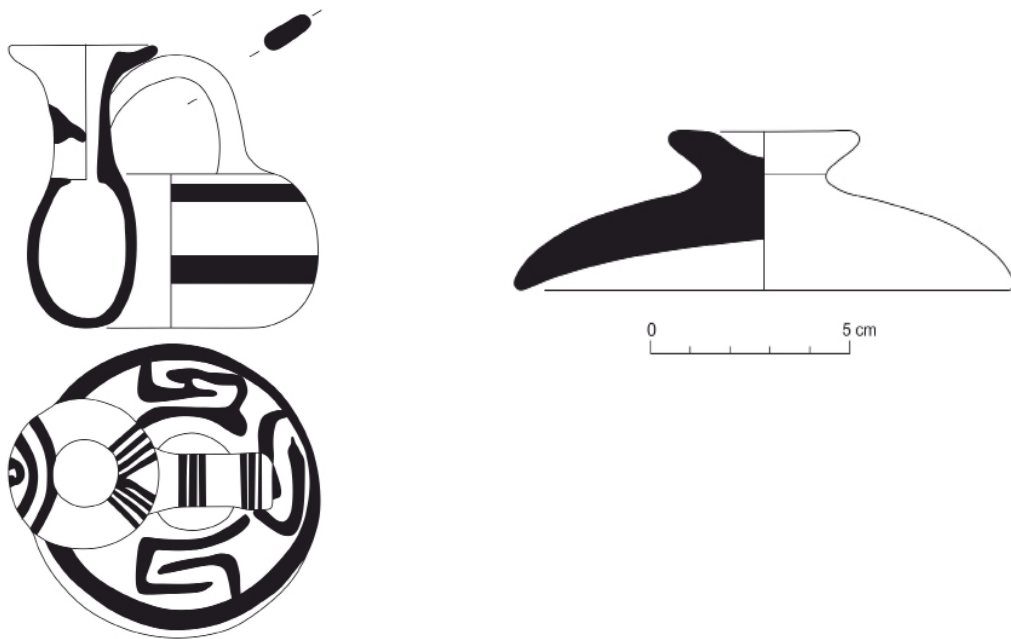


Fig. 5 M7 no.lu Lahit Buluntuları

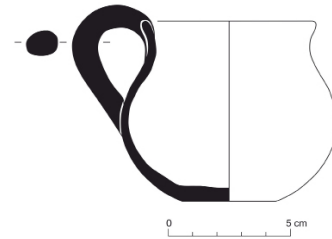
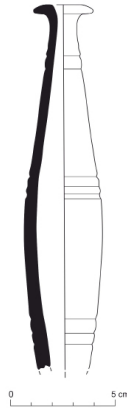
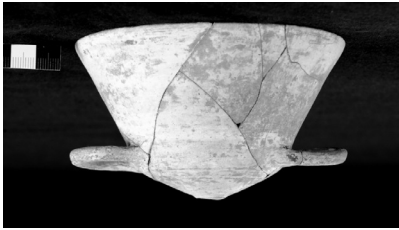
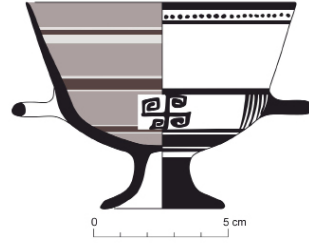


Fig. 6. M13 no.lu Lahit Buluntuları

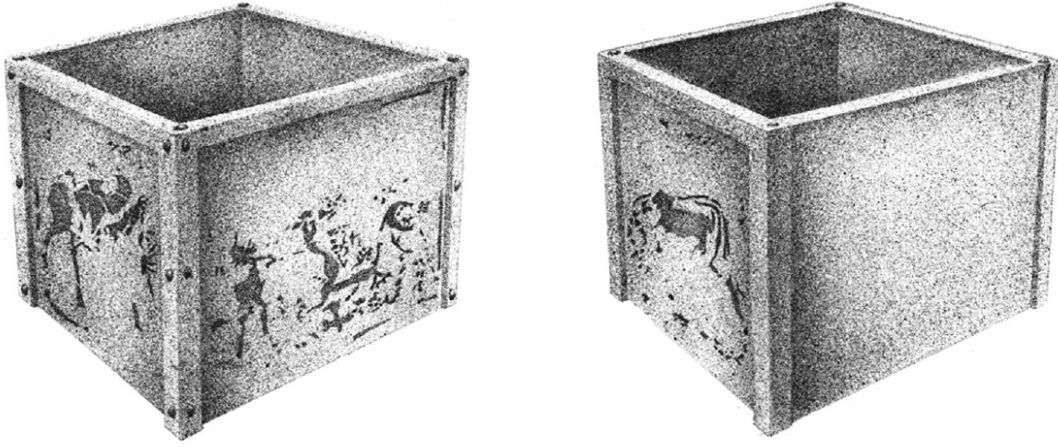


Fig. 7. Klazomenai/Akpınar Nekropolisi, 5 no.lu Lahit, Hürmüzlü 2003, Fig. 78

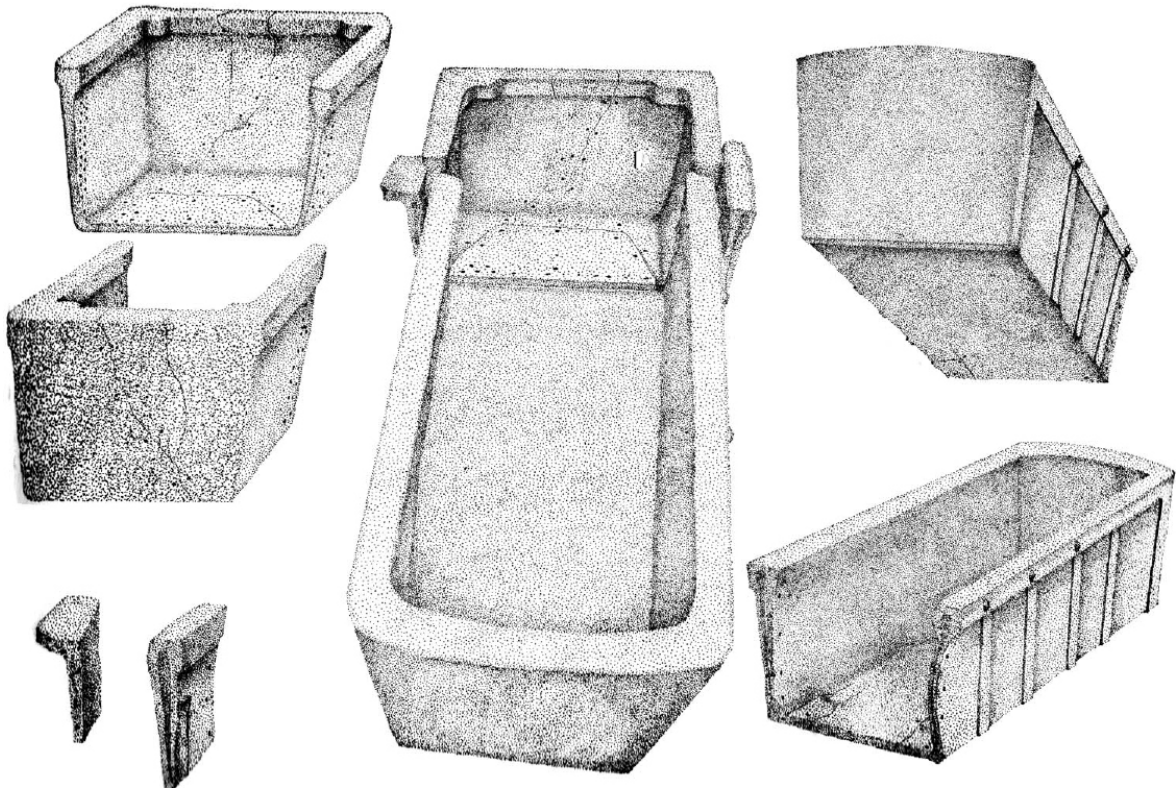


Fig. 8. Klazomenai/Akpınar Nekropolisi, 196 no.lu Lahit, Hürmüzlü 2003, Fig. 94