

ERDEMLİ'DE DENİZ TURİZMİ VE YAYLA TURİZMİ FAALİYETLERİNİN FİNANSAL AÇIDAN DEĞERLENDİRİLMESİ*

Doç. Dr. İlhan EGE¹, Öğr. Gör. Nihan CABA²

¹ Mersin Üniversitesi, İktisadi ve İdari Bilimler Fakültesi, İşletme Bölümü, ilhanege2005@hotmail.com

² Zonguldak Bülent Ecevit Üniversitesi, Devrek Meslek Yüksekokulu, Ulaştırma Hizmetleri Bölümü, nihancb@gmail.com

ÖZET

Finansal açıdan büyük bir potansiyele sahip olan turizm sektörü, canlılığını her geçen gün artırmakta ve alternatif turizm türleri büyük ilgi görmektedir. Mersin'in Erdemli ilçesinde de, nüfus artış hızına bağlı olarak gelişmeye devam eden turizm faaliyetleri, yerli ve yabancı turistlerin ilgi odağı olmaktadır. İlçe, konumu ve kültürel yapıları itibarıyla çeşitli turizm faaliyetlerinin gerçekleşmesine olanak sağlamaktadır.

Çalışmada Erdemli'de deniz turizmi ve yayla turizmi faaliyetlerinin finansman kaynağı olarak değerlendirilmesi amaçlanmıştır. Bu amacı gerçekleştirmek için, ilçeye gelen yerli ve yabancı turistlerin sayısı ile özellikle yaz dönemlerinde yaylada yaşamlarını geçiren kişilerin nüfusu ile ilgili veriler araştırılmıştır. Çalışma sonucunda, Erdemli'de özellikle yerli halkın yaz dönemlerinde yayla turizmini tercih ettiğine, buna karşılık deniz turizmi için farklı illerden gelerek otellerde konaklamayı seçen kişilerin sayısının da bir hayli yüksek olduğuna ulaşılmıştır. Bu açıdan değerlendirildiğinde, Erdemli'nin özellikle deniz turizmi ve yayla turizmi açısından büyük bir potansiyele sahip olduğu görülmektedir.

Anahtar Kelimeler: Turizm, Deniz Turizmi, Yayla Turizmi, Erdemli

FINANCIAL EVALUATION OF MARINE TOURISM AND HIGHLAND TOURISM ACTIVITIES IN ERDEMLI ABSTRACT

The tourism sector, which has great potential in financial terms, increases its vitality day by day, and alternative tourism types attract great interest. In Erdemli province of Mersin, tourism activities that continue to develop depending on the population growth rate become the focus of interest of domestic and foreign tourists. The district provides various tourism activities in terms of its location and cultural structures. It is aimed to evaluate the activities of marine tourism and highland tourism activities as a source of financing in Erdemli. To achieve this purpose, it was investigated that the data related to the number of domestic and foreign tourists coming to the district and population of people who live in the highlands during the summer period. As a result of the study, it has been reached that especially domestic peoples prefer highland tourism in the summer, whereas the number of people who come for marine tourism from different provinces and choose to stay in the hotels are very high. When evaluated in this respect, it is seen that Erdemli has a great potential especially in terms of marine tourism and highland tourism.

Keywords: Tourism, Marine Tourism, Highland Tourism, Erdemli

* Bu makale, 19-21 Nisan 2018 tarihleri arasında Uluslararası Erdemli Sempozyumu'nda sözlü olarak sunulmuş ve özet metin olarak yayınlanmış bildirinin genişletilmiş halidir.

1. Giriş

Turizm, ülkelerin ekonomik kalkınmasında da önemli bir araç olarak görülmektedir ve hızla büyümesi ve gelişime açık olması gibi sebeplerle oldukça cazip hale gelmektedir. Ülkemizin de turizm açısından büyük bir potansiyele sahip olması ise, hem yerli hem de yabancı turistlerin ilgisini çekmekte ve bu hususlar ülkemize büyük bir ekonomik gelir kazandırmaktadır.

Turizm sektörü, küresel ekonominin en hızlı büyüyen sektörlerinden biridir (Mirović, Pavlović ve Puškarić, 2014:21). Geçtiğimiz 50 yıl içinde turizm, toplumumuzda önemli bir faaliyet haline gelmiş ve ekonomik gelişme açısından gittikçe önem kazanan bir sektör haline gelmiştir (Pletikosa, 2008: 157).

Sonuç olarak; katkı, etkiler, problemler ve beklentiler de dâhil olmak üzere turizmin çeşitli yönleri araştırmacıların çalışma konuları arasında yer almıştır. Bu çalışmada da Mersin ili Erdemli ilçesinde deniz turizmi ve yayla turizmi faaliyetlerinin finansman kaynağı olarak değerlendirilmesi amaçlanmıştır. Turizm sektörü çok çeşitli turizm faaliyetlerine sahip olduğu için, bu çalışma Erdemli'deki deniz turizmi ve yayla turizmi ile sınırlandırılmıştır. Çalışmada ilk olarak Türkiye'de turizm sektörüne değinilmiştir. Ardından Mersin'de turizm potansiyeli araştırılmış ve devamında Erdemli'deki deniz turizmi ve yayla turizmi potansiyeli değerlendirilmiştir. Son olarak ise sonuç ve önerilere yer verilmiştir.

2. Türkiye'de Turizm Sektörü

Türkiye, coğrafi konumu ve iklim özellikleri ile birçok turizm faaliyetinin yapılmasına olanak sağlamaktadır. Bu açıdan değerlendirildiğinde ülkemizde dört mevsim turizm faaliyetleri gerçekleştirilmektedir.

Yıllar itibarıyla yerli ve yabancı turistlerin ülkemize geliş sayıları incelendiğinde, Türkiye'de turizm faaliyetleri hakkında genel bir değerlendirme yapmak mümkündür (bkz. Ek 1). Ek 1'de yer alan turizm işletme belgeli konaklama tesislerinde tesise geliş sayısı incelendiğinde, özellikle yerli turist sayısında 2006-2016 yılları arasında artış olduğu görülüyorken, yabancı turist sayısında 2006 yılından 2014'e kadar artış olmuş fakat, 2015 yılında çok az düşüş gerçekleşmiş ve 2016 yılında daha büyük oranda azalma yaşanmıştır.

Özellikle ülkemize gelen turistlerin ülkemizde kalış sürelerini de araştırmak çalışma açısından önemlidir (bkz. Ek 2). Ek 2'de yer alan turizm işletme belgeli konaklama tesislerinde geceleme sayısı incelendiğinde, yerli turistlerin geceleme sayılarının, tesise geliş sayılarında olduğu gibi, sadece 2008 yılında çok az bir düşüş gösterdiği görülmektedir. Buna karşın, yabancı turistlerin yerli turistlere göre daha fazla geceleme yaptıkları ve bu durumun da ülkemize büyük bir gelir kazandırdığını söylemek mümkündür. Ek 1 ve Ek 2 açısından genel bir değerlendirme yapıldığında, ülkemizdeki yabancı turistlerin yerli turistlere nazaran daha fazla tesislere geldiklerine ve konaklama yaptıklarına ulaşılabilir.

Yerli ve yabancı turistlerin tesise geliş ve geceleme sayıları daha detaylı incelendiğinde (bkz. Ek 3), son 27 yılda yerli ve yabancı turist sayılarında büyük bir artış olduğu görülmektedir. Turist sayılarının konaklamak için hangi mekânları tercih ettiğine ise Ek 4'te yer alan tesislerdeki geceleme tesis tür ve sınıflarına göre dağılımı tablosundan ulaşılmaktadır. Ek 4'te yer alan tabloya göre, yabancı turistlerin otelde konaklamaları son 3 yılda düşüş gösterirken, yerli turistlerin otelde konaklamalarının ise artış gösterdiğine

ulaşılmaktadır. Yerli turistlerdeki artışın pansiyon, tatil köylerinde, turizm kompleksi, dağ evi, çiftlik evi-köy evi, özel tesis, butik otel, apart otel, termal otel, yayla evi ve termal apart otellerde de gerçekleştiği görülmektedir. Özellikle pansiyon, tatil köyleri, turizm kompleksi ve yayla turizmini tercih eden yerli turistlerin konaklamalarının artış göstermesi, çalışma açısından da önemli olmaktadır.

Turist sayıları kadar önemli olan bir diğer nokta ise ülkemizin elde ettiği turizm gelirleridir. Tablo 1’de yer alan Türkiye’de Turizm Gelirleri tablosu, 2012-2017 yılları arasında üç aylık dönemler halinde ülkemizde elde edilen turizm gelirlerini göstermektedir.

	Dönem 1	Dönem 2	Dönem 3	Dönem 4
2012	3524422	7066015	11055086	7361479
2013	4648816	8315789	11579006	7765380
2014	4807836	8975976	12854373	7667719
2015	4868890	7733677	12294189	6568022
2016	4066384	4981318	8277009	4782729
2017	3369753	5413048	11391668	6109187

Tablo 1. Türkiye’de Turizm Geliri (Bin \$)

Tablo 1’de yer alan Türkiye’de turizm geliri tablosu incelendiğinde, 2012 yılından 2015 yılına kadar genel bir artış olduğu fakat turist sayılarında azalma olması nedeniyle 2016 yılında ise bir düşüş olduğu görülmektedir. Fakat, bu düşüşün ekonomik gelir açısından büyük bir kayıp olduğunu söylemek doğru olmayacaktır. Çünkü 2017 yılında turizm gelirleri yeniden bir artış göstermiştir. Ayrıca, Tablo 1 incelendiğinde özellikle yaz mevsimini ifade eden üçüncü dönemde turizm gelirlerinin daha yüksek olduğu sonucuna ulaşılmaktadır.

2017 yılında turizm gelirlerinin artış göstermesi, turistlerin ülkemizde gerçekleştirdiği ortalama harcamaları hakkında da bilgi edinme gereğini ortaya çıkarmaktadır. Tablo 2, Türkiye’ye gelen turistlerin ortalama harcamaları hakkında bilgi vermektedir.

Yıllar	Turizm Geliri (1000 \$)	Ziyaretçi Sayısı	Ortalama Harcama (\$)
2003	13854866	16032053	850
2004	17076606	20262640	843
2005	20322112	24124501	842
2006	18593951	23148669	803
2007	20942500	27214988	770
2008	25415067	30979979	820
2009	25064482	32006149	783
2010	24930997	33027943	755
2011	28115692	36151328	778
2012	29007003	36463921	795
2013	32310424	39226226	824

2014	34305904	41415070	828
2015	31464777	41617530	756
2016	22107440	31365330	705
2017	26283656	38620346	681

Tablo 2. Türkiye'ye Gelen Turistlerin Ortalama Harcamaları

Tablo 2'ye göre, 2017 yılında ortalama harcama 681 Dolar olduğu halde, döviz kurlarındaki değişim dolayısıyla ülkemiz ciddi bir turizm geliri elde etmiştir. Böylece 2016 yılında yaşanan turizm gelirlerindeki düşüşün etkisi azaltılmış ve ekonomik canlılık devam etmiştir.

3. Mersin'de Turizm Potansiyeli

Mersin, sahip olduğu doğal güzellikleri ile her yıl turistlerin rağbet gösterdiği illerimiz arasında yer almaktadır. Türkiye'nin 81 ilinden 33 kod numarasıyla anılan, yüzölçümü 15.853 km², 2017 yılı sonu itibariyle toplam 1.793.931 nüfusa sahip ve eski adı İçel olan Mersin ili; doğusunda Adana, batısında Antalya, kuzeyinde Niğde, Konya ve Karaman illeri, güneyinde ise Akdeniz ile çevrili olup, Taşlık Kilikya'nın tümünü ve Ovalık Kilikya'nın Berdan Çayı havzasını kaplar².

Mersin iklim açısından da turizme oldukça elverişlidir. Mersin'de kış aylarının çok sert geçirmemesi, uzun süren deniz mevsimini beraberinde getirmektedir. Yaz aylarında yerli halk sıklıkla yazlık evlere ya da yayla evlerine gitmekte, diğer yerli ve yabancı turistler ise çoğunlukla otel, pansiyon gibi konaklama yerlerini tercih etmektedir.

Mersin, ülkemize gelen turist sayıları açısından ilk on beş il arasında yer almaktadır (bkz. Ek 5). Ek 5'te yer alan Bazı Turistik İllerimizde Tesise Geliş Sayıları Tablosu incelendiğinde, 2016 yılında Mersin 11. sırada yer almaktadır. Tablodan ayrıca, Mersin'in özellikle yerli turistlerin tercih ettiği iller arasında olduğu bilgisine de ulaşılmaktadır. Mersin tıpkı tesise geliş sayılarında olduğu gibi, geceleme sayıları açısından değerlendirildiğinde de yine 11. sırada yer almaktadır (bkz. Ek 6). Ek 6'da yer alan Bazı Turistik İllerimizde Geceleme Sayıları Tablosu incelendiğinde, 2016 yılında Mersin'de yerli turistlerin çok daha fazla konaklama yaptıkları görülmektedir.

Ulaşılan rakamlar dikkate alındığında Mersin, turizm faaliyetleri açısından oldukça önemlidir ve sahip olduğu özellikleri ile çok daha fazla gelişim göstermesi beklenmektedir.

4. Erdemli'de Deniz Turizmi ve Yayla Turizmi

Erdemli, Mersin'in 37 km batısında ve Akdeniz kıyısında kurulu bir ilçedir³. Sahip olduğu güzergahın da avantajıyla, turizm açısından önemli bir konumdadır. Erdemli'nin yaz aylarında deniz turizmi ve yayla turizmine aynı anda imkân tanınması, ilçeye finansman kaynaklarının ulaşmasını sağlamaktadır.

Erdemli, geçmişten günümüze uzanan dönemde nüfus açısından da büyüme göstermiş ve yaşam koşullarının elverişliliği sayesinde yerleşim açısından da tercih edilen ilçelerden biri olmuştur. Aşağıda yer alan Tablo 3, Erdemli'nin 2007-2017 yılları arasındaki nüfus durumunu göstermektedir.

² www.mersinkulturturizm.gov.tr (Erişim Tarihi: 18.01.2018)

³ www.mersinkulturturizm.gov.tr (Erişim Tarihi: 20.01.2018)

Yıllar	Erdemli Nüfusu	Erkek Nüfusu	Kadın Nüfusu
2007	126.745	63.783	62.962
2008	125.081	62.621	62.460
2009	125.391	62.768	62.623
2010	126.538	63.233	63.305
2011	128.016	64.107	63.909
2012	129.044	64.509	64.535
2013	130.226	65.163	65.063
2014	132.938	66.578	66.360
2015	134.114	67.107	67.007
2016	136.154	68.331	67.823
2017	137.927	68.973	68.954

Tablo 3. Erdemli'nin Yıllara Göre Nüfus Durumu (2007-2017)

Tablo 3 incelendiğinde, 2007 yılındaki nüfusun 2008 ve 2009 yıllarında azaldığı, fakat 2010 yılından itibaren yeniden artış gösterdiği görülmektedir. Nüfus artışına bağlı olarak, çevredeki yerli turistlerin de turizm faaliyetleri açısından finansman kaynağı yaratabileceğini söylemek mümkündür. Erdemli'deki deniz turizmi ile ilgili olarak finansal açıdan değerlendirilmesi gereken yerler arasında Kızkalesi, Kazanlı Plajı, Kocahasanlı Plajı, Ayaş Plajı, Tömük Plajı ve Kargıpınarı Plajı sayılabilir. Kızkalesi'nde yer alan Kara Kalesi, liman, Nekropol alanı, sur kalıntıları, kiliseler ve Kızkalesi (Deniz Kalesi) görülmeye değer yerler arasında yer almaktadır ve bu nedenle Kızkalesi özellikle yaz aylarında yoğun ilgi görmektedir.

Erdemli'deki Turizm İşletme Belgeli Oteller ve Tesisler arasında ise; Lamos Resort Hotel, Liparis Resort Otel, Wonasis Resort & Aqua Tatil Köyü, Club Hotel Barbarossa, Kilikya Oteli, Olbios Marina Resort, Admiral Hotel, Denizkumu Otel, Eylül Hotel ve Korykos Otel gösterilebilir.

Yayla turizmi açısından incelendiğinde Erdemli, Sorgun Yaylası, Güzeloluk Yaylası ve Avgadı (Aydınlı) Yaylası ile büyük bir potansiyele sahiptir. Yaz aylarında yerli halkın özellikle bu üç yaylada yerleşimi tercih ettiklerine rastlanmaktadır.

Erdemli'de turizm ile ilgili sayısal verilere Ek 7 ile Tablo 4 ve Tablo 5'ten ulaşmak mümkündür. Ek 7'de Mersin ili ve ilçelerinde turistlerin tesise geliş sayıları ve geceleme sayıları 2012-2016 yılları arasında gösterilmektedir.

	2012	2013	2014	2015	2016	TOPLAM
Mersin	300.946	355.218	366.222	369.902	454.509	1.846.797
Erdemli	48.776	59.365	54.147	42.112	76.846	281.246

Tablo 4. Turistlerin Tesise Geliş Sayıları

Tablo 4, Mersin'deki turistlerin tesise geliş sayılarında, Erdemli ilçesinin payını göstermektedir. Yıllar itibariyle artış ve azalışlar yaşanmış olsa da, özellikle 2016 yılında çok daha büyük seviyelere

ulaşmıştır. 2012-2016 yılları arasında turistlerin tesise geliş sayılarına ilişkin rakamlar 281.246'ya ulaşmıştır.

	2012	2013	2014	2015	2016	TOPLAM
Mersin	529.464	495.249	603.305	623.152	781.842	3.033.012
Erdemli	107.152	99.604	118.304	86.385	158.163	569.608

Tablo 5. Turistlerin Geceleme Sayıları

Tablo 5, Mersin'deki turistlerin geceleme sayılarında, Erdemli ilçesinin payını göstermektedir. Yıllar itibariyle artış ve azalışlar yaşanmış olsa da, özellikle 2016 yılında çok daha büyük seviyelere ulaşmıştır. 2012-2016 yılları arasında turistlerin tesise geliş sayılarına ilişkin rakamlar 569.608'e ulaşmıştır.

5. Sonuç ve Öneriler

Turizm sektöründe faaliyet gösteren işletmelerin başarılı olabilmelerinin yolu, uygun varlık ve finansman yapılarını belirleyerek yatırımlarını gerçekleştirmeleri, sağlıklı bir nakit akışı sağlamaları, sermaye maliyetlerini düşürmeleri ve firma değerini maksimize etmelerinden geçmektedir.

Turizm işletmelerinin finansman yapılarını oluşturabilmeleri için öncelikle varlık yapılarına uygun olarak finansal kaynak bileşimini dengelemeleri gerekmektedir. Yaşanan finansal krizlerle birlikte yoğun rekabet ortamında işletmelerin faaliyetlerini sağlıklı bir şekilde devam ettirmeleri ve finansal güçlerini koruyabilmeleri açısından finansman kararları önem taşımaktadır.

Turizm işletmeleri, değişken talep düzeyi, yüksek politik ve ekonomik risk ortamının yanı sıra sabit ve değişken maliyetlerin yüksek, bununla birlikte işletme sermayesi ihtiyacının da yüksek tutarlarda gerçekleştiği, düşük kar marjı ve yüksek döviz kuru riskinin olduğu bir sektörde faaliyet göstermektedir. Dolayısıyla turizm işletmeleri, kaynak ve varlık yapılarını dengeleyememelerinin yanı sıra sistematik ve sistematik olmayan risk unsurlarından etkilenmeleri sebebiyle kısa ve uzun vadede vadesi gelen borçlarının ödenmesi konusunda finansal sorunlarla karşı karşıya kalabilmektedir.

Özellikle yaz aylarında nüfusun 6-7 katına kadar turist Erdemli'ye gelmektedir. Yapılan araştırmalar; yazlıklarda kışın 25 bin olan nüfusun, yazın 1 milyonun üzerine çıktığını göstermektedir.

TÜİK verilerine göre, kişi başına düşen ortalama harcama 2017 yılı için 681 Dolar'dır. Bu açıdan bakıldığında, Erdemli'ye gelen turist sayıları açısından ciddi bir finansman kaynağı doğmaktadır.

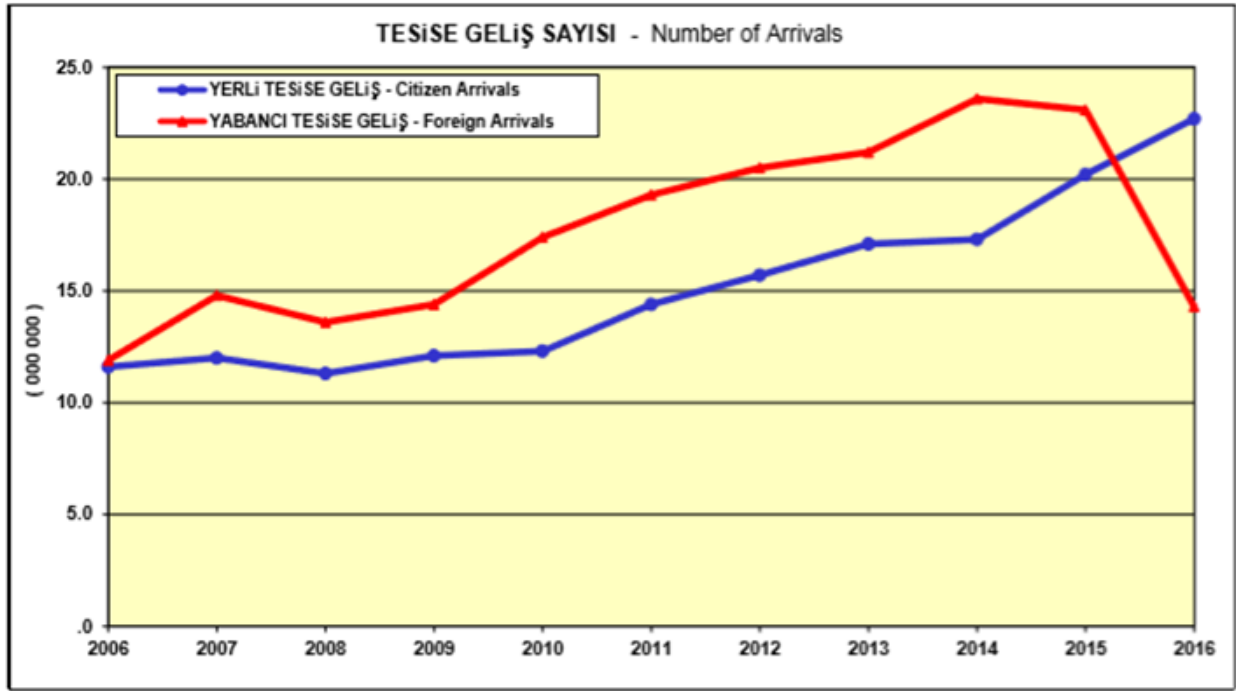
Erdemli'deki turizm olgusunun geliştirilmesi ve alternatif turizm türlerine gerekli yatırımların yapılması ile, bu rakamların çok daha fazla olacağını söylemek mümkündür.

Kaynakça

Mirović, V., Pavlović, N. & Puškarić A. (2014). Asset Securitization as a Means of Tourism Financing. *Economic Insights – Trends and Challenges*, 3(2), 21-32.

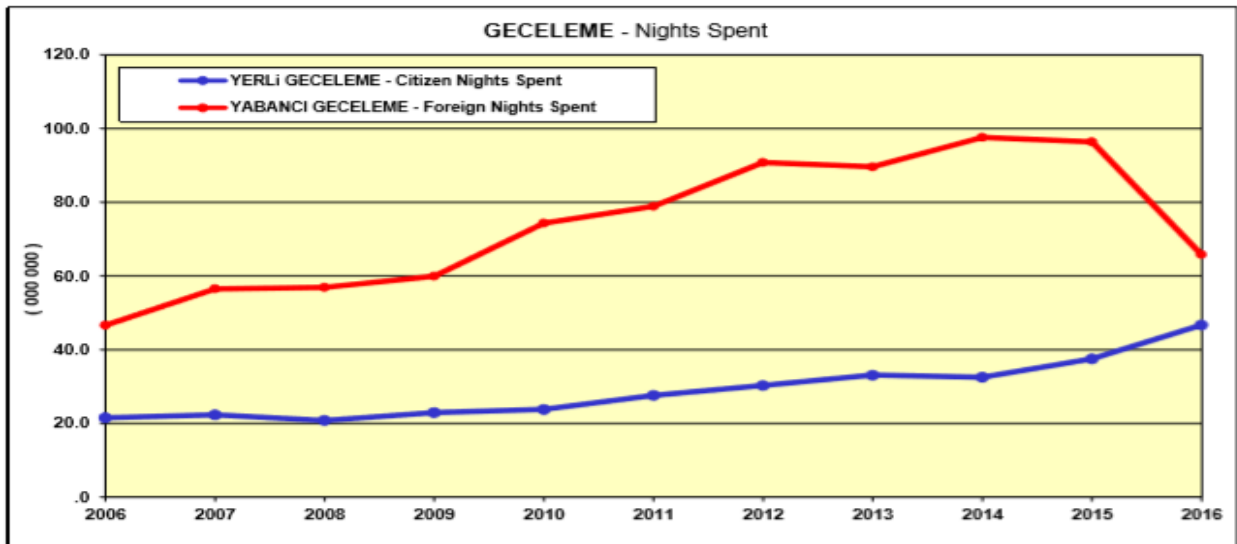
Pletikosa, D. (2008). *Financing Development of Tourism in Croatia through Future Flow Securitization*. Zagreb International Review of Economics & Business, Special Conference Issue, 157-172.

Ek 1. Turizm İşletme Belgeli Konaklama Tesislerinde Tesise Geliş Sayısı (2006-2016)



	2006	2007	2008	2009	2010	2011	2012	2013	2014	2015	2016
YERLİ TESİSE GELİŞ - Citizen Arrivals	11.6	12.0	11.3	12.1	12.3	14.4	15.7	17.1	17.3	20.2	22.7
YABANCI TESİSE GELİŞ - Foreign Arrivals	11.9	14.8	13.6	14.4	17.4	19.3	20.5	21.2	23.6	23.1	14.3

Ek 2. Turizm İşletme Belgeli Konaklama Tesislerinde Geceleme Sayısı (2006-2016)



	2006	2007	2008	2009	2010	2011	2012	2013	2014	2015	2016
YERLİ GECELEME - Citizen Nights Spent	21.5	22.3	20.8	22.9	23.8	27.6	30.3	33.1	32.5	37.5	46.7
YABANCI GECELEME - Foreign Nights Spent	46.6	56.5	56.9	59.9	74.3	78.9	90.8	89.6	97.6	96.4	65.8

Ek 3. Tesislere Geliş Sayısı, Geceleme, Ortalama Kalış Süresi ve Doluluk Oranlarının Yıllara Göre Dağılımı (1990-2016)

YILLAR Years	TESİSE GELİŞ SAYISI Number of Arrivals			GECELEME Nights Spent			ORTALAMA KALIŞ SÜRESİ Average Length of Stay			DOLULUK ORANI(%) Occupancy Rate(%)		
	YABANCI Foreigner	YERLİ Citizen	TOPLAM Total	YABANCI Foreigner	YERLİ Citizen	TOPLAM Total	YABANCI Foreigner	YERLİ Citizen	TOPLAM Total	YABANCI Foreigner	YERLİ Citizen	TOPLAM Total
1990	3 869 166	3 584 287	7 453 453	13 270 641	6 878 368	20 149 009	3.43	1.92	2.70	31.70	16.40	48.10
1991	2 398 666	3 829 585	6 228 251	9 699 097	8 011 350	17 710 447	4.04	2.09	2.84	20.60	17.00	37.60
1992	3 720 627	4 100 495	7 821 122	16 785 455	9 170 541	25 955 996	4.51	2.24	3.32	32.20	17.60	49.80
1993	4 097 358	4 831 051	8 928 409	17 064 115	9 696 873	26 760 988	4.16	2.01	3.00	29.30	16.60	45.90
1994	3 728 645	4 691 518	8 420 163	16 254 810	9 557 680	25 812 490	4.36	2.04	3.07	24.60	14.50	39.10
1995	4 629 615	5 011 763	9 641 378	18 477 323	9 677 990	28 155 313	3.99	1.93	2.92	30.80	16.10	46.90
1996	6 448 933	5 845 208	12 294 141	25 548 488	11 490 413	37 038 901	3.96	1.97	3.01	35.30	15.90	51.20
1997	9 443 198	7 650 086	17 093 284	36 167 197	14 941 411	51 108 608	3.83	1.95	2.99	38.60	16.00	54.60
1998	7 600 031	7 684 226	15 284 257	30 432 625	15 513 645	45 946 270	4.00	2.02	3.01	30.60	15.60	46.20
1999	4 822 189	7 854 688	12 676 877	20 434 881	16 782 840	37 217 721	4.24	2.14	2.94	20.40	16.70	37.10
2000	6 804 076	8 855 902	15 659 978	28 510 906	16 475 699	44 986 605	4.19	1.86	2.87	23.33	13.48	36.82
2001	8 778 165	7 749 622	16 527 787	36 368 500	14 178 389	50 546 889	4.14	1.83	3.06	32.82	12.80	45.62
2002	9 871 594	7 916 706	17 788 300	43 312 498	15 202 445	58 514 943	4.39	1.92	3.29	36.04	12.65	48.68
2003	8 991 456	8 429 868	17 421 324	40 866 002	16 233 902	57 099 904	4.54	1.93	3.28	33.56	13.33	46.90
2004	10 981 763	9 724 913	20 706 676	49 727 905	18 356 597	68 084 502	4.53	1.89	3.29	36.57	13.50	50.07
2005	12 952 616	10 458 386	23 411 002	56 108 453	18 818 631	74 927 084	4.33	1.80	3.20	39.22	13.16	52.38
2006	11 896 571	11 570 101	23 466 672	46 640 460	21 502 638	68 143 098	3.92	1.86	2.90	32.35	14.91	47.26
2007	14 794 270	12 038 581	26 832 851	56 539 898	22 248 159	78 788 057	3.82	1.85	2.94	36.68	14.43	51.12
2008	13 647 606	11 286 396	24 934 002	56 918 298	20 832 444	77 750 742	4.17	1.85	3.12	37.71	13.80	51.51
2009	14 388 998	12 137 822	26 526 820	59 986 967	22 929 508	82 916 475	4.17	1.89	3.13	35.38	13.52	48.90
2010	17 415 364	12 338 602	29 753 966	74 325 670	23 832 337	98 158 007	4.30	1.90	3.30	37.23	11.94	49.17
2011	19 264 058	14 350 129	33 614 187	78 888 865	27 616 616	106 505 481	4.10	1.90	3.20	38.12	13.34	51.46
2012	20 481 308	15 701 931	36 183 239	90 822 045	30 332 132	121 154 177	4.43	1.93	3.35	40.74	13.61	54.34
2013	21 181 668	17 100 765	38 282 433	89 594 261	33 090 923	122 685 184	4.23	1.94	3.20	38.41	14.19	52.60
2014	23 609 016	17 292 422	40 901 438	97 581 075	32 448 842	130 029 917	4.13	1.88	3.18	38.90	12.94	51.84
2015	23 138 428	20 221 542	43 359 970	96 400 316	37 480 990	133 881 306	4.17	1.85	3.09	36.85	14.33	51.18
2016	14 269 381	22 676 261	36 945 642	65 793 316	46 752 171	112 545 487	4.61	2.06	3.05	24.26	17.24	41.51

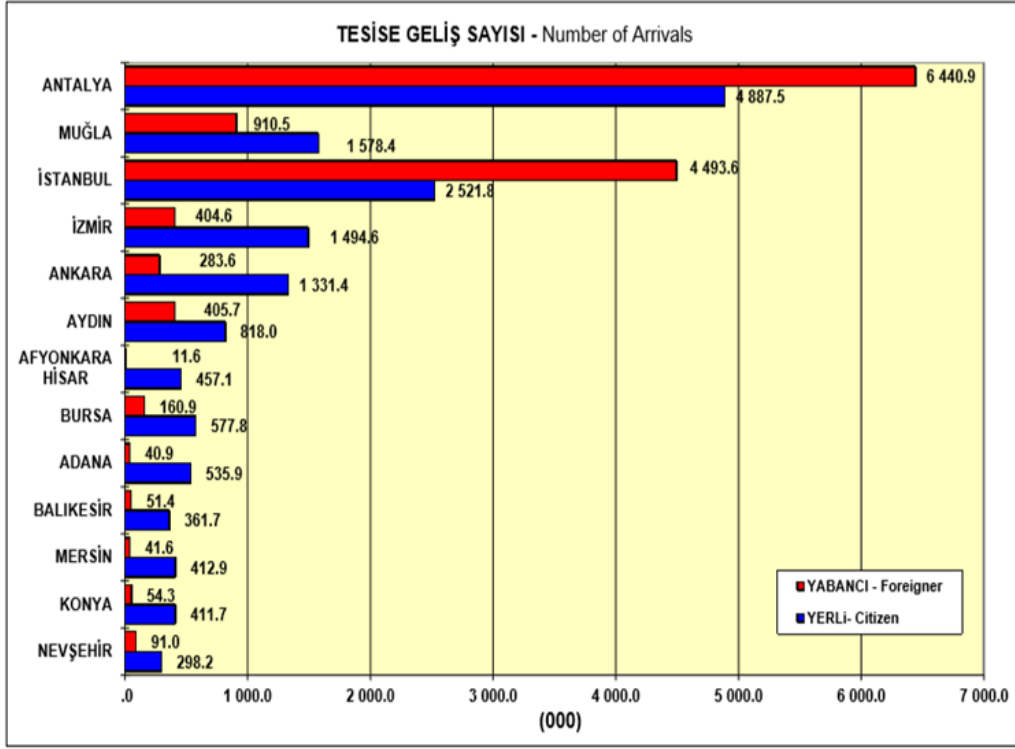
NOT: TESİSE GELİŞ VE GECELEME SAYILARININ YILLAR İTİBARIYLA KARŞILAŞTIRILMASINDA; TESİŞ VE YATAK SAYILARININ SÜREKLİ DEĞİŞİM GÖSTERMESİ FAKTÖRÜNÜN DİKKATE ALINMASI GEREKMEKTEDİR.

Note: One must consider which that total number of accommodation establishments and beds currently differs from on a statistical year to another which will be reflected in the final number of overnights and tourist arrivals.

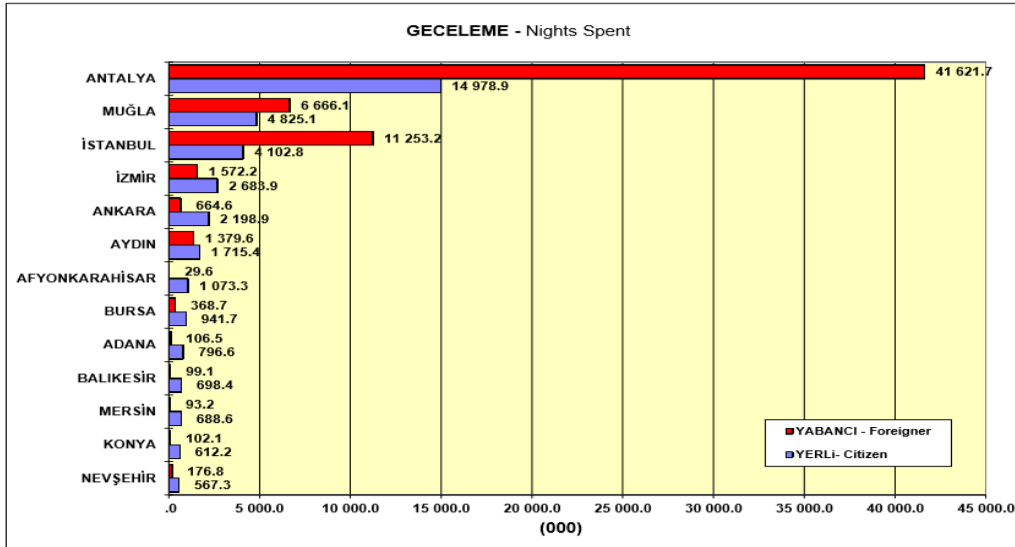
Ek 4. Tesislerdeki Gecelemelerin Tesis Tür ve Sınıflarına Göre Dağılımı (2014-2016)

TESİS TÜR VE SINIFI	YABANCI Foreigner			YERLİ Citizen			TOPLAM Total			Type and Class of Establishments
	2014	2015	2016	2014	2015	2016	2014	2015	2016	
OTEL										HOTEL
5 YILDIZ	47 351 646	47 757 157	35 312 439	10 253 167	13 139 413	17 842 818	57 604 813	60 896 570	53 155 257	5 Star
4 YILDIZ	24 940 402	24 987 721	16 306 560	7 535 027	8 056 599	10 854 333	32 475 429	33 044 320	27 160 893	4 Star
3 YILDIZ	7 785 160	7 191 704	4 012 707	6 839 167	7 712 808	7 621 996	14 624 327	14 904 512	11 634 703	3 Star
2 YILDIZ	1 452 912	1 106 113	664 794	2 394 800	2 337 169	2 480 721	3 847 712	3 443 282	3 145 515	2 Star
1 YILDIZ	342 033	248 210	209 154	234 426	211 758	230 404	576 459	459 968	439 558	1 Star
OTEL TOPLAMI	81 872 153	81 290 905	56 505 654	27 256 587	31 457 747	39 030 272	109 128 740	112 748 652	95 535 926	TOTAL HOTELS
MOTEL	10 226	15 468	4 539	25 705	37 540	26 161	35 931	53 008	30 700	MOTEL
HOSTEL	1 987	9 409	12 848	18 521	19 455	9 441	20 508	28 864	22 289	HOSTEL
PANSİYON	20 237	20 664	18 103	54 473	64 951	80 715	74 710	85 615	98 818	BOARDING HOUSE
TATİL KÖYÜ	9 861 015	9 389 300	5 196 727	1 252 363	1 353 075	2 341 033	11 113 378	10 742 375	7 537 760	HOLIDAY VILLAGE
ÖBERJ	284	385	34	39 913	38 956	27 552	40 197	39 341	27 586	INN
KAMPİNG	266 133	54 761	136 210	51 480	37 364	219 030	317 613	92 125	355 240	CAMPING
GOLF TESİSİ	231 306	102 583	85 104	29 299	7 015	54 260	260 605	109 598	139 364	GOLF EST.
TURİZM KOMPLEKSİ	628 587	690 064	765 172	128 308	411 355	498 809	756 895	1 101 419	1 263 981	TOURISM COMPLEX
DAĞ EVİ	2 502	605	686	9 912	11 348	12 001	12 414	11 953	12 687	MOUNTAIN HOUSE
ÇİFTLİK EVİ-KÖY EVİ	1 523	1 270	1 139	1 776	3 820	6 142	3 299	5 090	7 281	RANCH / V. HOUSE
ÖZEL TESİS	1 906 245	2 182 351	1 376 543	967 324	1 125 124	1 192 853	2 873 569	3 307 475	2 569 396	SPECIAL EST.
BUTİK OTEL	428 850	461 985	244 991	323 837	376 783	401 887	752 687	838 768	646 878	BOUTIQUE HOTEL
APART OTEL	1 535 762	1 362 112	1 075 150	297 000	300 426	578 301	1 832 762	1 662 538	1 653 451	APART HOTEL
TERMAL OTEL	814 124	793 737	360 491	1 988 139	2 198 435	2 242 645	2 802 263	2 992 172	2 603 136	THERMAL HOTEL
B TİPİ TATİL SİTESİ	-	23 658	8 362	-	15 666	7 750	-	39 324	16 112	B TYPE OF HOLIDAY
YAYLA EVİ	141	8	61	1 155	1 656	1 879	1 296	1 664	1 940	UPLAND HOUSE
TERMAL APART OTEL	-	1 051	1 502	3 050	20 274	21 440	3 050	21 325	22 942	THERMAL APART HOTEL
GENEL TOPLAM	97 581 075	96 400 316	65 793 316	32 448 842	37 480 990	46 752 171	130 029 917	133 881 306	112 545 487	GRAND TOTAL

Ek 5. Bazı Turistik İllerimizde Tesise Geliş Sayıları (2016)



Ek 6. Bazı Turistik İllerimizde Geceleme Sayıları



Ek 7. Tesislere Geliş, Geceleme, Ortalama Kalış Süresi Ve Doluluk Oranının İl ve İlçelere Göre Dağılımı (Sırasıyla 2012)

2012

İLLER Provinces	İLÇELER Districts	TESİSE GELİŞ SAYISI Number of Arrivals			GECELEME Nights Spent			ORTALAMA KALIŞ SÜRESİ Average Length of Stay			DOLULUK ORANI(%) Occupancy Rate		
		YABANCI	YERLİ	TOPLAM	YABANCI	YERLİ	TOPLAM	YABANCI	YERLİ	TOPLAM	YABANCI	YERLİ	TOPLAM
		Foreigner	Citizen	Total	Foreigner	Citizen	Total	Foreigner	Citizen	Total	Foreigner	Citizen	Total
MERSİN													
	Anamur	265	5 913	6 178	305	6 119	6 424	1,2	1,0	1,0	0,36	7,19	7,55
	Bozyazı	1 872	12 326	14 198	1 995	15 300	17 295	1,1	1,2	1,2	2,13	16,33	18,46
	Erdemli	8 385	40 391	48 776	21 809	85 343	107 152	2,6	2,1	2,2	4,47	17,51	21,98
	Mut	190	12 446	12 636	2 558	14 900	17 458	13,5	1,2	1,4	4,60	26,78	31,38
	Silifke	5 318	25 622	30 940	18 514	64 322	82 836	3,5	2,5	2,7	5,92	20,58	26,50
	Tarsus	731	4 815	5 546	779	5 977	6 756	1,1	1,2	1,2	2,13	16,33	18,46
	Akdeniz	18 452	108 739	127 191	37 424	162 136	199 560	2,0	1,5	1,6	5,53	23,94	29,46
	Yenişehir	6 292	22 114	28 406	16 672	37 425	54 097	2,6	1,7	1,9	12,05	27,05	39,10
	Toroslar	1 066	5 569	6 635	1 160	7 109	8 269	1,1	1,3	1,2	2,94	18,02	20,96
	Mezitli	1 080	19 360	20 440	2 031	27 586	29 617	1,9	1,4	1,4	3,25	44,12	47,36
	Toplam	43 651	257 295	300 946	103 247	426 217	529 464	2,4	1,7	1,8	5,36	22,13	27,49

2013

İLLER Provinces	İLÇELER Districts	TESİSE GELİŞ SAYISI Number of Arrivals			GECELEME Nights Spent			ORTALAMA KALIŞ SÜRESİ Average Length of Stay			DOLULUK ORANI(%) Occupancy Rate		
		YABANCI	YERLİ	TOPLAM	YABANCI	YERLİ	TOPLAM	YABANCI	YERLİ	TOPLAM	YABANCI	YERLİ	TOPLAM
		Foreigner	Citizen	Total	Foreigner	Citizen	Total	Foreigner	Citizen	Total	Foreigner	Citizen	Total
MERSİN													
	Anamur	664	10 918	11 582	799	11 412	12 211	1,2	1,0	1,1	0,94	13,44	14,38
	Bozyazı	377	9 857	10 234	1 205	18 587	19 792	3,2	1,9	1,9	1,29	19,89	21,18
	Erdemli	7 619	51 746	59 365	18 905	99 604	118 509	2,5	1,9	2,0	3,64	19,19	22,83
	Mut	284	13 698	13 982	1 290	19 762	21 052	4,5	1,4	1,5	1,73	26,44	28,16
	Silifke	6 150	48 364	54 514	11 354	85 977	97 331	1,8	1,8	1,8	3,15	23,83	26,97
	Tarsus	1 587	7 297	8 884	3 614	12 638	16 252	2,3	1,7	1,8	9,90	34,62	44,53
	Akdeniz	22 408	117 468	139 876	49 009	174 887	223 896	2,2	1,5	1,6	7,35	26,23	33,57
	Yenişehir	7 506	22 734	30 240	19 249	39 308	58 557	2,6	1,7	1,9	13,95	28,49	42,44
	Mezitli	3 511	23 030	26 541	7 600	33 074	40 674	2,2	1,4	1,5	8,07	35,12	43,19
	Toplam	50 106	305 112	355 218	113 025	495 249	608 274	2,3	1,6	1,7	5,72	25,09	30,81

2014

İLLER Provinces	İLÇELER Districts	TESİSE GELİŞ SAYISI Number of Arrivals			GECELEME Nights Spent			ORTALAMA KALIŞ SÜRESİ Average Length of Stay			DOLULUK ORANI(%) Occupancy Rate		
		YABANCI	YERLİ	TOPLAM	YABANCI	YERLİ	TOPLAM	YABANCI	YERLİ	TOPLAM	YABANCI	YERLİ	TOPLAM
		Foreigner	Citizen	Total	Foreigner	Citizen	Total	Foreigner	Citizen	Total	Foreigner	Citizen	Total
MERSİN													
	Anamur	872	11 879	12 751	872	12 619	13 491	1,0	1,1	1,1	1,04	15,09	16,14
	Bozyazı	-	9 785	9 785	-	12 443	12 443	-	1,3	1,3	-	13,32	13,32
	Erdemli	11 398	42 749	54 147	27 551	90 753	118 304	2,4	2,1	2,2	7,62	25,09	32,71
	Mut	116	18 964	19 080	417	25 404	25 821	3,6	1,3	1,4	0,37	22,45	22,82
	Silifke	5 893	47 125	53 018	10 637	80 226	90 863	1,8	1,7	1,7	3,14	23,66	26,80
	Tarsus	41	6 117	6 158	136	8 194	8 330	3,3	1,3	1,4	0,37	22,45	22,82
	Akdeniz	30 395	120 062	150 457	62 950	175 035	237 985	2,1	1,5	1,6	9,02	25,08	34,10
	Yenişehir	9 601	25 646	35 247	18 906	37 547	56 533	2,0	1,5	1,6	13,76	27,21	40,97
	Mezitli	4 080	21 499	25 579	9 433	30 102	39 535	2,3	1,4	1,5	10,92	34,84	45,76
	Toplam	62 396	303 826	366 222	130 982	472 323	603 305	2,1	1,6	1,6	6,72	24,23	30,94

2015

İLLER Provinces	İLÇELER Districts	TESİSE GELİŞ SAYISI Number of Arrivals			GECELEME Nights Spent			ORTALAMA KALIŞ SURESI Average Length of Stay			DOLULUK ORANI(%) Occupancy Rate		
		YABANCI	YERLİ	TOPLAM	YABANCI	YERLİ	TOPLAM	YABANCI	YERLİ	TOPLAM	YABANCI	YERLİ	TOPLAM
		Foreigner	Citizen	Total	Foreigner	Citizen	Total	Foreigner	Citizen	Total	Foreigner	Citizen	Total
MERSİN													
	Merkez(Mersin)	-	-	-	-	-	-	-	-	-	-	-	-
	Anamur	525.0	18 871	19 396	1567.0	28 103	29 670	3.0	1.5	1.5	1.64	29.41	31.06
	Bozyazı	3 606	11 648	15 254	7 919	17 990	25 909	2.2	1.5	1.7	14.46	32.86	47.32
	Erdemli	5 481	36 631	42 112	16 951	69 434	86 385	3.1	1.9	2.1	4.87	19.93	24.79
	Gülnar	2 494	9 993	12 487	4 425	15 943	20 368	1.8	1.6	1.6	3.30	11.90	15.20
	Mut	61	26 030	26 091	430	37 025	37 455	7.0	1.4	1.4	0.38	32.72	33.10
	Silifke	7 851	49 301	57 152	15 278	89 276	104 554	1.9	1.8	1.8	4.44	25.95	30.39
	Akdeniz	35 106	104 977	140 083	72 210	156 915	229 125	2.1	1.5	1.6	10.05	21.83	31.88
	Yenişehir	9 273	24 681	33 954	19 806	33 807	53 613	2.1	1.4	1.6	14.36	24.50	38.86
	Mezitli	3 779	19 594	23 373	8 846	27 227	36 073	2.3	1.4	1.5	11.32	34.84	46.16
	Toplam	68 176	301 726	369 902	147 432	475 720	623 152	2.2	1.6	1.7	7.57	24.44	32.01

2016

İLLER Provinces	İLÇELER Districts	TESİSE GELİŞ SAYISI Number of Arrivals			GECELEME Nights Spent			ORTALAMA KALIŞ SURESI Average Length of Stay			DOLULUK ORANI(%) Occupancy Rate		
		YABANCI	YERLİ	TOPLAM	YABANCI	YERLİ	TOPLAM	YABANCI	YERLİ	TOPLAM	YABANCI	YERLİ	TOPLAM
		Foreigner	Citizen	Total	Foreigner	Citizen	Total	Foreigner	Citizen	Total	Foreigner	Citizen	Total
MERSİN													
	Anamur	41	10 545	10 586	128	12 980	13 108	3.1	1.2	1.2	0.13	13.56	13.69
	Bozyazı	238.0	5 873	6 111	492.0	11 221	11 713	2.1	1.9	1.9	0.90	20.44	21.34
	Erdemli	6 907	69 939	76 846	16 861	141 302	158 163	2.4	2.0	2.1	2.75	23.06	25.81
	Gülnar	75	22 953	23 028	301	63 659	63 960	4.0	2.8	2.8	0.14	30.36	30.50
	Mut	66	21 718	21 784	66	24 931	24 997	1.0	1.1	1.1	0.06	21.76	21.82
	Silifke	1 474	36 010	37 484	3 213	76 540	79 753	2.2	2.1	2.1	0.93	22.21	23.14
	Akdeniz	17 116	167 618	184 734	38 467	245 394	283 861	2.2	1.5	1.5	5.10	32.54	37.65
	Yenişehir	12 112	52 584	64 696	25 509	73 532	99 041	2.1	1.4	1.5	9.30	26.80	36.10
	Toroslar	12	543	555	12	543	555	1.0	1.0	1.0	0.78	35.49	36.27
	Mezitli	3 567	25 118	28 685	8 210	38 481	46 691	2.3	1.5	1.6	10.49	49.16	59.65
	Toplam	41 608	412 901	454 509	93 259	688 583	781 842	2.2	1.7	1.7	3.79	27.96	31.75