

To Cite This Article: Oğan, O. & Yasak, Ü. (2021). Local people's perception and attitudes on the socio-cultural and economic impacts of the second homes in Foça. *International Journal of Geography and Geography Education (IGGE)*, 43, 193-211.

Submitted: September 23, 2020

Revised: October 18, 2020

Accepted: November 13, 2020

LOCAL PEOPLE'S PERCEPTION AND ATTITUDES ON THE SOCIO-CULTURAL AND ECONOMIC IMPACTS OF THE SECOND HOMES IN FOÇA

Foça'da İkinci Konutların Sosyo-Kültürel ve Ekonomik Etkileri Üzerine Yerel Halkın Algı ve Tutumları¹

Okan OĞAN²

Üzeyir YASAK³

Öz

İkinci konutlar, bulunduğu mekânın sosyo-kültürel ve ekonomik yapıları üzerinde çeşitli olumlu etkilere sahiptir. İkinci konutların kent ekonomisi üzerindeki olumlu etkilerinin dışında pahalılaşma, alım gücünün düşmesi, arazi ve konut değerlerinin artması gibi olumsuz etkileri de olabilmektedir. İkinci konutların sosyo-kültürel etkileri çoğunlukla sentez bir kültürün doğması şeklinde meydana gelebileceği gibi iki toplum arasında sosyo-kültürel çatışmaya da neden olabilmektedir. Bu araştırmada, ikinci konutların sosyo-ekonomik etkilerine yönelik Foça'da yaşayan yerel halkın algı ve değerlendirmelerini belirlemek amaçlanmaktadır. Araştırma örneklemini, Foça'da yaşayan yerel halk arasından rastlantısal olarak belirlenmiştir. Araştırma, nicel araştırma yöntemi ekseninde gerçekleştirilmiş olup veriler oluşturulan soru kağıtları vasıtasıyla temin edilmiştir. Toplanan veriler IBM SPSS Statistic programı vasıtasıyla analiz edilmiştir. Araştırmada sırasıyla betimsel analizler, keşfedici faktör analizi, güvenilirlik ve normallik testleri, T testi ve ANOVA testi uygulanmıştır. Araştırma bulgularına göre Foça'da yaşayan yerel halkın, ikinci konutların ekonomik katkılarıyla ilgili pozitif algıya sahip olduğu görülmesine rağmen sosyo-kültürel açıdan yerel halkın bakış açısının olumsuz yönde olduğu saptanmıştır. Yapılan fark testlerine göre yerel halkın cinsiyetlerine göre ikinci konut algılarının benzer olduğu görülmüştür. Ayrıca katılımcıların yaş, eğitim düzeyi, gelir seviyesi, meslek grubu değişkenlerine göre ikinci konut algılarının farklılaştığı tespit edilmiştir.

Anahtar Kelimeler: Turizm, İkinci konut, İkinci Konutların Etkileri, İkinci Konut Algısı, Yerel Halk, Foça

Abstract

The second homes have positive effects on the socio-cultural and economic structure of their location. Apart from the positive economic effects of second homes, it occurs increase in expense, land and housing values, decrease in purchasing power etc. It's known to have negative effects. The socio-cultural effects of the second homes can mostly occur as the occur of a synthesis culture, as well as cause socio-cultural conflict. In this research, it is aimed to determine the perceptions of the local people living in Foça regarding the socio-economic effects of the second homes. The research sample was determined randomly among the local people living in Foça. The research was carried out on the basis of quantitative research method and the data were obtained through the questionnaires. Collected data were analyzed by using IBM SPSS Statistic software. Descriptive analysis, exploratory factor analysis, reliability and normality tests, T test and ANOVA test were applied in the research, respectively. According to the research findings, although it is seen that the local people living in Foça have positive perception about the economic contributions of the second homes, it has been determined that the socio-cultural perspective of the local people has changed negatively. According to the difference tests, it is seen that the perceptions of the local people on the second home are similar according to their gender. In addition, it was determined that participants' perceptions of second home differ according to age, education level, income level and occupational group variables.

Keywords: Tourism, Second home, Effects of Second Home, Perception of Second Home, Local People, Foça

¹ This article was produced from the master thesis prepared by Okan OĞAN within Usak University Graduate Education Institute.

² **Correspondence to:** Phd Student., Ege University, Department of Geography, Bornova, 35030, İzmir, TURKEY., <https://orcid.org/0000-0002-7340-1943>, ookanogan@gmail.com

³ Assist. Prof., Usak University, Department of Geography, 64000, Uşak, TURKEY., <https://orcid.org/0000-0002-2728-239X>, uzeyir.yasak@usak.edu.tr

GİRİŞ

Boş zaman ve tatil kavramlarında yaşanan değişimlerle birlikte kullanım pratikleri değişen ikinci konutlar, tarih boyunca farklı amaçlar doğrultusunda değerlendirilmiştir. 19. yüzyıla kadar yalnızca seyyah ve varlıklı kesime hitap eden ikinci konutlar, modern turizmin gelişmesiyle birlikte toplumun farklı kesimlerinin erişimine açılmış durumdadır. Günümüzde çoğunlukla su kaynaklarına yakın olan yerleşim yerlerinde yoğunlaşan ikinci konutların farklı amaçlarla farklı mekanlarda geliştiği görülmektedir (Manisa, 2007).

İkinci konut, tanımlanması oldukça karmaşık bir kavramdır. Genel olarak daimî konutun bulunduğu yerden farklı bir yerleşim yerinde bulunan ve yılın belirli dönemlerinde kullanılan konut tipini temsil eden ikinci konutlarla ilgili literatürde farklı tanımlar mevcuttur. Kent Terimleri Sözlüğünde ikinci konut, bireylerin tatillerini geçirmek amacıyla kısa süreliğine kullandığı ve daimî olarak yaşadığı yerden farklı bir konumda bulunan konut tipi olarak tanımlanmaktadır (Gündüz, 2003). Doğaner (1992) ikinci konut kavramını, boş zamanları değerlendirme amacıyla daimî yaşanılan yerin dışında kullanılan konut tipi olarak tanımlamaktadır. Emekli (2014) ise ikinci konutları tatil dönemlerinde kentsel yaşamın yarattığı olumsuzluklardan uzaklaşmak amacıyla değerlendirilen konutlar olarak ifade etmektedir. Genel bir ifadeyle ikinci konut edinimindeki temel motivasyonun, stresli ve kalabalık kent ortamından uzaklaşarak yenilenme ihtiyacı olduğu anlaşılmaktadır. İkinci konutlar; yaygın olarak buldukları mekân, kullanım sıklıkları, yerleşim düzeni gibi kriterlere göre çeşitli şekilde sınıflandırılmaktadır (Erkoç, 2017). Araştırma sahasında ikinci konutlar, çoğunlukla ilkbahar ve yaz mevsimlerinde değerlendirildikleri için “yazlık konutlar” bağlamında ele alınacaktır.

Timothy (2004) ikinci konutların tek bir amaca hizmet etmediklerini, birden çok amaç ve istekleri gerçekleştirmek için kullanıldıklarına dikkat çekmektedir. İkinci konutların daimî konutlardan ayrıldığı temel noktalardan biri temel barınma ihtiyacının yanı sıra tatil ve rekreasyonel ihtiyaçları gidermek amacıyla değerlendirilmeleridir (Yıldız, 2012). Bu bağlamda ikinci konutlarla boş zaman kavramı arasında güçlü bir ilişki söz konusudur. İkinci konutlar; başta turizm coğrafyası olmak üzere şehir bölge-planlama, nüfus coğrafyası, peyzaj, kır yerleşmeleri gibi birçok bilim dalının inceleme alanına girmektedir (Hall ve Müller, 2004). Bu bağlamda ikinci konut olgusu, disiplinler arası (inter-disipliner) bir araştırma konusu olması bakımından önemli bir inceleme konusudur.

Literatürde ikinci konut kavramını farklı şekilde sınıflandıran çalışmalar mevcuttur (Kısa, 1998). İlgili yazında “Second Homes”, “Second Housing”, “Summer Houses” gibi isimlerle değerlendirilen ikinci konutlar kullanım amaçlarına göre; tatil evleri, yazlık meskenler, rekreasyonel konutlar, kır evleri, çiftlik evleri gibi farklı şekillerde sınıflandırılmaktadır (Okuyucu, 2016). Hall ve Müller (2004) ikinci konutları sabit, taşınabilir ve yarı taşınabilir olmak üzere üç ana gruba ayırmıştır (Tablo 1).

Tablo 1: Taşınabilme Durumlarına Göre İkinci Konutların Sınıflandırılması

Tip	Yapı	Bina
Taşınamaz (Sabit)	Evler ve apartmanlar	Köy evleri, çiftlik evleri, apartmanlar, tatil evleri
Yarı Taşınabilir	Kamplar	Mobil evler, çadırlar, karavanlar
Taşınabilir	Tekne ve botlar	Yelkenli tekneler, botlar, gemiler, yatlar

Kaynak: (Hall ve Müller, 2004)

Sanayi Devrimiyle birlikte hızla artan kentleşme ve sanayileşme olguları, kentler ile kırsal alanlar arasındaki mekânsal farklılıkların daha da belirginleşmesine yol açmıştır. Kentleşmeye paralel olarak ulaşım sistemlerinin gelişmesi, iletişim ve haberleşme sektörlerindeki yenilikler ile boş zamanın artması sonucunda ikinci konutlar kentlerin yakın çevresinde ortaya çıkmıştır (Özgüç, 1977). Modern anlamda ikinci konutlar, 20.yüzyılın ikinci yarısından itibaren büyük şehirlerin çevresinde gelişmeye başlamıştır. Özellikle 1970’li yıllardan itibaren turizmin yaygınlaşmasına paralel olarak artan ikinci konut gelişiminde asıl sıçramanın 1980’li yıllardan itibaren gerçekleştiği anlaşılmaktadır. Bu dönemde yaygınlaşan serbest piyasa ekonomisi ile birlikte ikinci konut turizmi, kalkınmayı destekleyici bir itici güç olarak kabul edilmiştir. Türkiye’de 1982 yılında yürürlüğe giren Turizmde Teşvik Kanunu ile birlikte farklı turizm kaynaklarına sahip yerleşim yerlerine olan talep giderek artmaktadır. 1990’lı yılların başlarına kadar kıyı şeridini hızla dolduran ikinci konutların olumsuz etkileri giderek belirginleşmeye başlamıştır (Yıldız, 2012).

Turizm, fiziki ve sosyo-ekonomik çevre üzerinde birtakım olumlu ve olumsuz etkilere neden olmaktadır (Oğan ve Yasak, 2020a). İkinci konut olgusu turizm sektörünün bir ürünü olarak değerlendirilebileceğinden ötürü turizmin etkileriyle ilgili benzer ifadeler ikinci konutları da kapsamaktadır. İkinci konutlar, buldukları yerleşim yerinin fiziki çevresi, sosyo-kültürel ve ekonomik yapıları üzerindeki etkileri olumlu ve olumsuz yönde meydana gelebilmektedir. İkinci konutlar gelir getirici etkisi, istihdama olan katkıları, döviz girdisi sağlama, altyapı ve üstyapı yatırımlarını arttırma gibi olumlu ekonomik etkileri sayesinde ekonomik kalkınmanın bir aracı olarak görülmüştür. İkinci konutların ekonomik etkilerinin yalnızca olumlu yönde gerçekleştiği söylenemez. Ekonomik katkılarına rağmen ikinci konutlar, yerel halkın alım gücünü azaltması, arsa ve konut piyasasını hareketlendirmesi, temel tüketim ürünlerindeki enflasyonu arttırması ve artan pahalılık nedeniyle

yerel halkın iç kesimlere taşınmak zorunda kalması gibi olumsuz ekonomik etkilere de neden olmaktadır (Okuyucu, 2016; Ceylan, 2019). İkinci konutların sosyo-kültürel etkileri ise çevresel ve ekonomik etkilere kıyasla daha karmaşıktır. Yerel halk ile ikinci konut sahipleri arasındaki kültürel farklılığın büyüklüğüne göre iki topluluk arasındaki sosyo-kültürel etkileşim değişmektedir. Yerel halk ile ikinci konut sahiplerinin benzer kültür grupları içerisinde yer alması durumunda sosyo-kültürel etkileşimin daha olumlu yönde gerçekleşeceği ve kültürel entegrasyonun meydana gelebileceği düşünülmektedir (Braut ve Courtney, 1999). Ters durumda ise yerel halkın ikinci konut sahiplerine yönelik algıları negatif yönde şekillenerek sosyo-kültürel çatışmaya yol açabilmektedir. Bu bağlamda, yerel halk ile ikinci konut sahipleri arasındaki sosyo-kültürel etkileşimin tespit edilmesi, olabilecek potansiyel çatışmaları engellemek açısından büyük önem arz etmektedir.

Araştırmada, Foça'da yer alan ikinci konutların sosyo-ekonomik etkilerine yönelik yerel halkın algı ve tutumlarını tespit etmek amaçlanmıştır. Yerel halkın ikinci konut algılarının tespit edilmesinin çeşitli açılardan önemlidir. Kuvan ve Akan (2005)'in da belirttiği gibi başarılı bir turizm olgusunun meydana gelebilmesi için yerel halkın, ikinci konut sahiplerine yönelik algı ve tutumlarının tespit edilmesi gerekmektedir. Yerel halkın ikinci konut sahiplerine yönelik negatif bir algıya sahip olması durumunda iki topluluk arasında sosyo-kültürel bir çatışmanın meydana gelmesi muhtemeldir. Ceylan (2019), ikinci konut sahipleri ile yerel halk arasındaki sözü edilen çatışmanın önlenmesinde iki topluluğun birlikte geçirdiği zamanın artması gerektiğine dikkat çekmektedir. Bu bağlamda ikinci konut sahipleri ile yerel halk arasındaki sosyo-kültürel ve ekonomik etkileşimin pozitif yönde gelişmesinde yerel halkın ikinci konut algısının ortaya koyulması büyük önem arz etmektedir.

LİTERATÜR DEĞERLENDİRMESİ

İkinci konutlar ile ilgili yayımlanmış araştırmalar değerlendirildiğinde çalışmaların önemli bir bölümünün ikinci konutların mekânsal kalıplarına odaklanıldığı görülmektedir (Yasak ve Doğan, 2018; Küçük ve Kılıç, 2018; Somuncu, Okuyucu ve Altundal-Öncü, 2019; Zoğal ve Emekli, 2020; Zoğal, Domènech ve Emekli, 2020; Oğan ve Yasak, 2020b). İlgili yazında ikinci konutların mekânı dönüştürme özelliğine vurgu yapılması dikkat çekicidir (Müller Hall ve Keen, 2004). Müller (1999). İsveç'te Almanya vatandaşlarının sahip olduğu ikinci konut olgusu üzerinde dururken Hiltunen, Pitkänen, Vepsäläinen ve Hall (2013), Finlandiya'daki ikinci konutların sosyo-ekonomik yapıya etkilerini incelemiştir. Hoogendoorn (2005), Afrika'daki ikinci konut olgusunun Güney Afrika üzerindeki yansımalarını ele almaktadır. Williams, King ve Warnes (2004) Güney Avrupa ülkelerinde İngilizlerin satın aldığı ikinci konutları incelemektedir. Ayrıca Gomes, Pinto ve Almeida (2017) Portekiz'in Algarve bölgesinde Roca, Oliveira, Roca ve Costa (2012) Portekiz'in Oeste bölgesinde Dijst, Lanzendorf, Barendregt ve Smit (2004) Almanya ve Hollanda'da, Roca (2014) ise Avrupa Kıtasının genelinde bulunan ikinci konut olgusunun mekansal özelliklerini incelemektedir.

Bir yerleşim yerinde ikamet eden yerel halkın, turizmin etkilerine yönelik bakış açıları popüler bir araştırma konusudur (Okuyucu ve Somuncu, 2012; Bulut, 2015; Deniz, 2016; Çıkrık, 2018; Kızıloğlu ve Karakaya, 2019; Bildin, 2019; Büyükkuru, 2019). Turizm olgusunun bir ürün olarak değerlendirilebilen ikinci konutların ekonomik etkileriyle ilgili literatürde birçok çalışma bulunmaktadır (Hoogendoorn ve Visser, 2010; Velvin ve ark., 2013; Okuyucu, 2015; Okuyucu ve Somuncu, 2017). Önceki çalışmalar incelendiğinde ikinci konutların gelir getirici etkisi, istihdam sektörüne katkıları, turistik ürün çeşitlenmesi gibi çoğunlukla olumlu ekonomik etkilerine odaklanan çalışmaların mevcut olduğu anlaşılmaktadır (Muller, vd., 2004). İkinci konutların sözü edilen olumlu ekonomik etkileri haricinde arazi değerlerinin artması, temel ihtiyaç ürünlerinin pahalılaşması, enflasyon yaratması gibi olumsuz ekonomik etkilerini ele alan çalışmaların daha az ele alındığı görülmektedir. Bunun yanı sıra ikinci konut sahipleri ile yerel halk arasındaki sosyo-kültürel etkileşime yönelik çalışmaların sayısı nispeten sınırlı durumdadır. İkinci konutların sosyo-kültürel etkilerine yönelik yerel halkın algısını konu alan çalışmaların ise daha çok sosyo-kültürel ayrışma teması üzerinde şekillendiğini söylemek mümkündür (Braut ve Courtney, 1999; Gündüz, 2003; Marjavaara, 2008; Rye, 2011; Hall, 2014).

İkinci konut turizmi, ekonomik gelir sağlama ve istihdam sektörüne alternatif yaratma gibi etkilerinden dolayı ekonomik etkileri ön planda olan bir olgudur. Bu bağlamda ikinci konutların ekonomik etkileri bilimsel araştırmalarda popülerliğini koruyan bir araştırma konusudur. Brown (1970)'un Latonka Gölünde yer alan ikinci konutların ekonomik yapıya olan etkilerini inceleyen çalışması, literatürde ikinci konutların ekonomik etkilerini ele alan ilk çalışmalar arasında yer almaktadır. Muller, Hall ve Keen (2004), İkinci konut turizminin sosyo-ekonomik etkileriyle beraber planlama ve yönetimini ele aldığı çalışması, ikinci konut olgusu ile ilgili kapsamlı çalışmaların başında gelmektedir. Cottyn (2011) yaptığı çalışmada, Güney Afrika'da ikinci konutların yarattığı sosyo-ekonomik etkilerin mekansal boyutlarını ele almaktadır. Velvin, Kvikstad, Drag ve Krogh (2013) Norveç'teki kırsal sahalarda ikinci konut olgusunun kırsal ekonomi üzerindeki rolüne odaklanmaktadır. Okuyucu (2015) ise yaptığı çalışmada ikinci konutların Çınarcık'ta yaşayan yerel halk üzerindeki ekonomik etkilerini ortaya koymaktadır.

İkinci konutların ekonomik etkilerini konu alan çalışmalara kıyasla sosyo-kültürel etkilerine odaklanan çalışmaların sayısının daha sınırlı olduğu söylenebilir. İkinci konutların sosyo-kültürel etkileriyle ilgili literatürdeki temel tartışma konusu, yerel halk ile ikinci konut sakinleri arasındaki kültürel etkileşimin boyutlarıyla ilgilidir. Rye (2011), kırsal alanlarda yaşayan nüfus ile ikinci konut sahipleri arasındaki sosyo-kültürel etkileşimi "toplumsal çatışma" kavramı üzerinden incelemektedir. Buller ve Hoggart (1994) Fransa kırsalında konut satın alan İngilizler ile Fransızlar arasındaki sosyal entegrasyona odaklanmaktadır. Marjavaara (2007), Stockholm'de ikinci konut gelişimiyle birlikte yerel halkın kırsal alanlara hareket etmesini "yerinden olma" kavramıyla açıklamaktadır. Marjavaara (2008), bir başka çalışmada aynı konuyu İsveç genelinde ele alarak ikinci konutların sosyo-kültürel etkilerinin başında gelen yerel halkın yerinden olması olgusunu ulusal düzeyde incelemektedir. Girard ve Gartner (1993), ikinci konutların sosyo-kültürel etkilerini yerel halk perspektifinde incelemesi açısından önemlidir.

İkinci konutların ve turizm olgusunun sözü edilen etkilerine yönelik yerel halkın algı ve bakış açılarını analiz eden çalışmalar son yıllarda artmaya başlasa da hala yeterli düzeyde olmadığı anlaşılmaktadır. Okuyucu (2016) ile Okuyucu ve Somuncu (2017), ikinci konutların Çınarcık üzerindeki sosyo-kültürel ve ekonomik etkilerine yönelik yerel halkın bakış açısını nicel veri toplama yöntemiyle ortaya koymuştur. Zoğal ve Emekli (2018), Urla'da (İzmir) ikinci konutları nitel araştırma yöntemi ekseninde değerlendirmektedir. Türkmen, Oflaz, Buzlukçu ve Avcıkurt (2018), Altınoluk'ta yerel halkın yazlıklılara bakış açısını analiz etmektedir. Ceylan ve Somuncu (2020), Pelitköy (Burhaniye)'de ikinci konut sahipleri ile yerel halk arasındaki sosyo-kültürel etkileşimin sosyo-mekânsal ayrışma ekseninde incelemektedir.

İKİNCİ KONUTLARIN SOSYO-EKONOMİK ETKİLERİ

İkinci Konutların Ekonomik Etkileri

İkinci konutlar, buldukları yerleşim yerinin ekonomik yapıları üzerinde birtakım olumlu ve olumsuz etkilere sahiptir. İkinci konutların meydana getirdiği olumlu etkiler kısaca turist harcamalarında ve vergi gelirlerinde artış, altyapı ve üstyapı kaynaklarındaki gelişmeler, döviz girdisi, istihdam ve işgücü piyasasına sağladığı katkılar, yaşam kalitesinin yükselmesi, bölgesel kalkınma ve ekonomik sektörlerde çeşitlik oluşturması olarak ifade edilebilir (Andereck ve ark., 2005).

İkinci konutların ekonomik yapı üzerinde yarattığı olumlu etkilerin başında turist harcamaları yoluyla ekonomik fayda sağlaması gelmektedir. Turistler gittikleri yerde konaklama, eğlence, ulaşım, beslenme, alışveriş gibi faaliyetlerde bulunarak sözü edilen yerleşim yerine önemli miktarda ekonomik fayda sağlamaktadır (Bahar ve Kozak, 2012). İnsanların ikinci konut sahibi olması ile birlikte ihtiyaç duydukları temel gıda, tekstil, dekorasyon ve mobilya gibi malları genellikle buldukları ikinci konut destinasyonlarından karşıladıkları bilinmektedir. Ayrıca, ikinci konut sahipleri boş vakitlerini değerlendirmek amacıyla gittikleri restoran, kafe, sinema, gece kulübü gibi hizmetleri tüketmektedir. İkinci konut sahiplerinin günlük harcamalarına ek olarak market, bakkal, manav, kasap, postane, banka gibi işletmelerden çeşitli ihtiyaçlarını yerel halk vasıtasıyla karşıladığı bilinmektedir (Okuyucu, 2016). Bu bağlamda ikinci konut sahipleri ile yerel halk temel ihtiyaçların gerçekleştirilmesi amacıyla sık sık etkileşim içerisine girmektedir.

İkinci konutların istihdam üzerindeki etkilerinin her zaman olumlu yönde gerçekleştiği söylenemez. İkinci konut turizminin genellikle yaz mevsiminde artmasıyla birlikte ikinci konutların bulunduğu yerleşim yerlerinde mevsimlik işgücüne yönelik bir ekonomik yapının gelişme göstermesi, bu alanlar için bir problem teşkil edebilmektedir. Sözü edilen yerleşim yerlerinin turizme bağımlılıklarının artması sonucu ortaya çıkan bu sorun, yerel halkın yıl boyu kazandığı gelirin düzensiz olmasına sebep olabildiği gibi ekonomik gelirin yıl içinde eşitsiz dağılımına da yol açmaktadır (Erkoç, 2017). İkinci konutların olumsuz etkileri arasında bir diğer örnek ise kentlerin turizme olan bağımlılıklarının artması nedeniyle turizm dışı ekonomik sektörlerin potansiyeline ulaşamamalarıdır. Bu durum; başta tarım, hayvancılık, balıkçılık, arıcılık, endüstri gibi ekonomik sektörlerin yeterince gelişmemesi ve sürdürülebilirliği açısından önemli bir problemdir.

İkinci Konutların Sosyo-Kültürel Etkileri

İkinci konut turizmi, farklı sosyo-kültürel çevrelerden gelen toplumlara bir araya getirerek birbirleriyle etkileşime girmelerine olanak veren bir olgudur. Bu etkileşim sonucunda daimî konutun bulunduğu konumdan uzaklaşarak farklı bir destinasyonda ikinci konut sahibi olan bireyler, orada buldukları süre zarfında yerel halkın sosyal ve kültürel yaşantısını deneyimlemektedir. Bu deneyim sonucunda ikinci konut sahipleri ile yerel halk arasında kültürel entegrasyonun meydana gelebildiği gibi yerel halkın yaşam tarzlarında da birtakım değişiklikler meydana gelebilmektedir.

Yerel halk ile ikinci konut sahipleri arasındaki sosyo-kültürel etkiler pozitif veya negatif yönde olmaktadır. İkinci konut turizminin olumlu yöndeki sosyo-kültürel etkileri, farklı kültür gruplarından toplumların etkileşime girmesi sonucu misafir eden yerdeki toplumun, turistlerin sahip olduğu sosyo-kültürel kodları deneyimlemek için daha fazla çaba sarf etmesi, onlarla anlaşabilmek için yabancı dil öğrenme isteklerinin artması, kültürel değerleri koruma bilincinin ve ulusal farkındalık

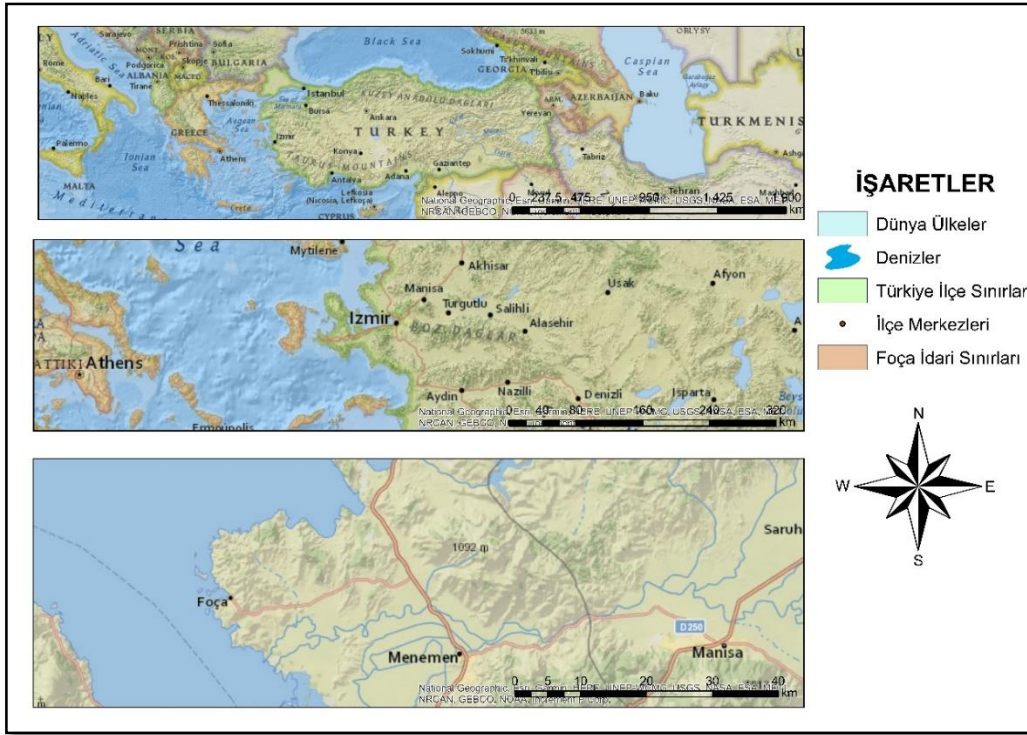
düzeyinin gelişmesi, kentleşme sürecini hızlandırması gibi olarak örneklendirilebilir (Okuyucu, 2016). Turizmin sosyo-kültürel yapıda meydana getirdiği olumsuz etkiler, yerel halkın kültürel yapısında birtakım bozulmaların meydana gelmesi, yerel dil yapısına yabancı dillere ait sözcüklerin girmesi, mimari bir estetiğe sahip olmayan turistik tesislerin yerel mimarinin yerini alması, yerel halkın turistlerin yaşam standartlarına özenmesi ve yerli halk ile ikinci konut sahipleri arasında sosyo-kültürel çatışmaların yaşanabilmesi olarak sayılabilir. Gürbüz (2002)'ün ifade ettiği bu etkilerin birçoğu, ikinci konut turizminin yaygın olduğu yerleşim yerlerinde de görülebilmektedir. Sözü edilen değişimler genel itibarıyla yerel halkın hayat tarzlarını, değer yargılarını, davranış kalıplarını büyük ölçüde değiştirebilmektedir (Rye, 2011).

İkinci konutlar, buldukları yerin demografik yapısı üzerinde de birtakım etkilere sahiptir. İkinci konut ediniminden önce bireylerin, ziyaret ettikleri yerdeki destinasyon kalitesi ve yaşam memnuniyetinin olumlu yönde şekillenmesi sayesinde bu yerlere yerleşme eğilimlerinin arttığı görülmektedir. İkinci konutların demografik yapı üzerindeki etkileri yalnızca nüfus birikim sürecini hızlandırmasından ibaret değildir. İkinci konutların, yoğunlaştığı bölgelerde yaşayan yerel halkın, zamanla kıyı alanlarından iç kesimlere doğru zorunlu olarak yer değiştirdiği görülmektedir (Muller, 2004). Bu bağlamda ikinci konut gelişimiyle birlikte yerel halk ile ikinci konut sahipleri arasında mekânsal ayrışmanın yaşanabildiği görülmektedir.

İkinci konutların toplumsal yapı üzerindeki olumlu etkileri genel itibarıyla ekonomik etkilere paralel olarak toplumun gelir düzeyinin yükselmesiyle birlikte altyapı ve üstyapı olanaklarının çeşitlenmesi, turistik tesislerin ve rekreasyon alanlarının mekânsal gelişimi olarak örneklendirilebilir (Tatoğlu ve ark., 2002). İkinci konut gelişiminin toplumsal yapı üzerindeki olumsuz etkilerinin başında ise farklı kültürel niteliklere sahip iki topluluk arasında sosyo-kültürel bir çatışmanın ortaya çıkması gelmektedir (Marjavaara 2007; Marjavaara, 2008).

Araştırma Sahasının Yeri ve Özellikleri

Araştırma sahası, Ege Bölgesi'nin Asıl Ege Bölümü'nde İzmir-Urla yöresinde yer almaktadır. İdari bakımdan ise, İzmir ilinde bir ilçe statüsündedir (Şekil 1). Çalışma sahası, idari sınırları içerisinde yer aldığı Türkiye'nin en büyük 3. kenti olan İzmir ilinin hinterlandı içinde bulunmaktadır. 2007 yılında uygulanmaya başlanan Adrese Dayalı Nüfus Kayıt Sistemi'nin 2019 verilerine göre Foça ilçesinin nüfusu toplam 32.261 olarak tespit edilmiştir (TÜİK, 2020). Eski Foça ve Yeni Foça olarak adlandırılan iki bölümden oluşan araştırma sahası, 1967 yılından günümüze "Foça" adıyla tek bir idari birim olarak gelmiştir. Bu bağlamda araştırma sahası, Eski Foça ve Yeni Foça bölümlerini bir bütün halinde kapsamaktadır. İzmir-Çanakkale otoyoluna 26 km'lik bir karayolu bağlantısı olan araştırma sahasında yazların sıcak ve kurak, kışların yağışlı ve ılık geçtiği tipik Akdeniz iklimi görülmektedir (Sınmaz, 2016). Batısını Ege Denizi kaplayan Foça kentinin güneyinde Menemen ilçesi, Doğusunda Aliağa ilçesi ve Kuzeyinde Çandarlı Körfezi yer almaktadır. Foça'ya en yakın mesafede bulunan il merkezi, yaklaşık 55 km ile idari olarak bağlı bulunduğu İzmir ilidir (Uydur, 2012). Araştırma sahası, Manisa iline ise yaklaşık 70 km uzaklıkta bulunmaktadır. Araştırma sahası olarak Foça'nın seçilmesinde, çalışma sahasında ikinci konutların yoğun olarak yer alması ve ikinci konutların sosyo-ekonomik etkilerinin belirgin olarak görülmesi etkili olmuştur.



Şekil 1: Araştırma Sahasının Lokasyon Haritası

Yıllar	Kır Nüfusu	Kent Nüfusu	Toplam	Yıllar	Kır Nüfusu	Kent Nüfusu	Toplam
1935	5.896	2.752	8.648	1975	8.356	4.829	13.185
1940	6.397	3.728	10.125	1980	9.929	6.576	16.505
1945	6.794	3.484	10.278	1985	10.162	9.035	19.197
1950	7.331	1.738	9.069	1990	13.165	12.057	25.222
1955	5.550	1.711	7.261	1997	21.503	14.604	36.107
1960	6.551	1.793	8.344	2000	3.908	40.592	44.500
1965	8.840	2.953	11.793	2010	-	28.647	28.647
1970	8.461	3.323	11.784	2019	-	32.261	32.261

Kaynak: TÜİK, 2020

Araştırma sahasında kırsal yerleşmeler önemli bir yere sahiptir. Foça'nın nüfus birikim süreci incelendiğinde nüfusun önemli bir bölümünün kırsal yerleşmelerde yaşadığı görülmektedir (Tablo 2). Foça'da kırsal nüfusun önemli bir yere sahip olması sebebiyle ilçenin iç kesimlerinde yer alan kırsal yerleşmelerde tarım ve hayvancılık faaliyeti yaygınken kıyı şeridinde balıkçılık yapılmaktadır. Ayrıca, Foça'nın çeşitli doğal ve beşerî turizm kaynaklarına sahip olması sayesinde 1970'li yıllardan itibaren kıyı şeridi ve çevresinde turizmin gelişmeye başladığı görülmektedir (Yasak ve Oğan, 2019). 1970'li yıllardan itibaren kentleşme hızının artmasına paralel olarak kentler ile kırsal alanlar arasındaki mekânsal eşitsizliğin kentlerin lehine gelişmesiyle birlikte kırdan kente doğru göç hareketleri artmıştır. Araştırma sahasında da sözü edilen dönemden itibaren nüfus birikiminin kentsel alanlarda yoğunlaştığı anlaşılmaktadır. Bu durum; araştırma sahasında, Işık (2005)'in ortaya koyduğu turizm ekseninde bir kentleşme modelinin deneyimlenmesiyle açıklanabilir.

VERİ VE YÖNTEM

Araştırmanın evreni, İzmir ilinin Foça ilçesinde yaşayan nüfus ile sınırlandırılmıştır. Türkiye İstatistik Kurumunun 2017 yılı verilerine göre araştırma evreni, Foça'da daimi olarak ikamet eden 31.061 kişiyi kapsamaktadır. Araştırma evreni belirlenirken araştırma verilerinin toplandığı yıl olan 2017 yılı verileri dikkate alınmıştır. Foça'nın araştırma evreni olarak belirlenmesinde, kentte ikinci konutların sosyo-kültürel ve ekonomik etkilerinin belirgin olarak görülmesi ve literatürde sözü edilen konuyla ilgili kapsamlı çalışmaların sınırlı olması önemli rol oynamıştır. Araştırma evrenini en iyi şekilde temsil etmesi açısından örneklemin belirlenmesi gerekmektedir. Örneklem belirlenirken araştırmanın amacına uygun olarak ikinci konut sahipleri araştırma kapsamı dışında tutularak yerel halkın toplam nüfusu belirlenmiştir. Buna göre, Foça'da bulunan 16 mahallenin toplam nüfusları, konut ve yazlık sayılarına ulaşılarak örneklem sayısı belirlenmiştir. Bu bağlamda

anket uygulanması gereken örneklem sayısının en az 379 kişi olması gerektiği tespit edilmiştir. Mahallelerin toplam nüfus ve konut sayılarına göre uygulanacak anket sayıları belirlenerek veriler toplanmıştır (Şekil 2). Veri toplama sürecinde eksik veya hatalı doldurulan anketlerin olması durumu göz önüne alınarak toplamda 446 kişiye anket uygulanmıştır. Toplanan anketler içerisinde 14 anketin eksik veya hatalı olduğu tespit edilerek 432 anket araştırma kapsamına alınmıştır (Tablo 3).

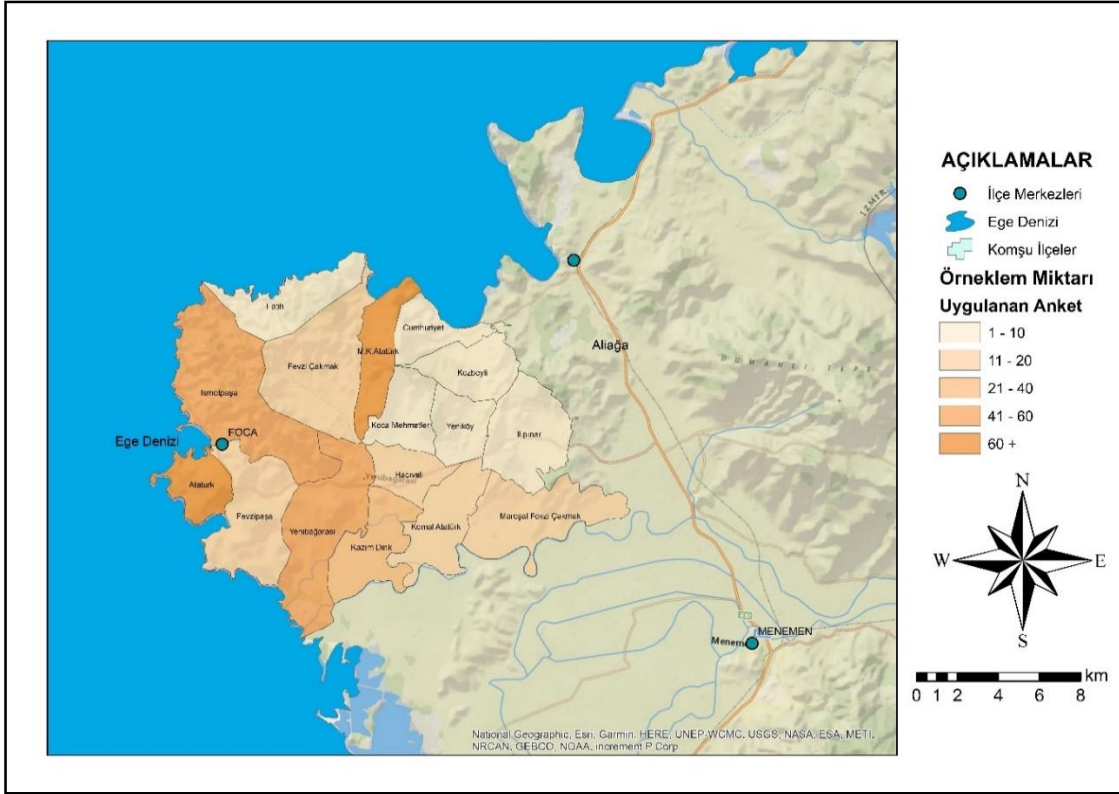
Tablo 3: Foça'nın Toplam Nüfus, Konut, Yazlık ve Uygulanan Anket Sayıları (2017)

Mahalle Adı	Toplam Konut Sayısı	Toplam İkinci Konut Sayısı	Toplam Nüfus Sayısı	Uygulanan Anket Sayısı
Atatürk	4244	62	9269	133
Cumhuriyet	1463	392	780	10
Fatih	179	1458	417	5
Fevzi Çakmak	2488	128	1536	19
Fevzi Paşa	837	19	1210	15
Haciveli	769	0	1376	17
Ilıpınar	450	0	835	10
İsmetpaşa	2719	457	3713	55
Kazım Dirik	902	0	2092	26
Kemal Atatürk	489	0	874	11
Koca Mehmetler	75	0	112	1
Kozbeyli	575	25	632	8
Mareşal Fevzi Çakmak	522	0	914	11
M. Kemal Atatürk	3965	1370	4403	64
Yenibağarası	901	1	2647	44
Yeniköy	213	8	251	3
TOPLAM	20791	3920	31061	432

Kaynak: TÜİK, 2018

Çalışma, nicel araştırma yöntemi ekseninde yürütülmüştür. Araştırmada ikinci konutların sosyo-kültürel ve ekonomik etkilerine yönelik yerel halkın bakış açısını ortaya koymak amacıyla anket formu uygulanmıştır. Araştırmanın amacına uygun olarak ikinci konutların sosyo-ekonomik etkilerinin tespit edilmesi için, çeşitli ifadeler belirlenmiş ve anket formunda eklenmiştir. Ayrıca, literatürde ikinci konutların etkilerini konu alan çeşitli çalışmaların (Okuyucu, 2016; Zoğal, 2016; Erkoç, 2017; Özyurt, 2013) anket formları incelenerek araştırmanın amacına uygun olan ifadelerden yararlanılmıştır. Araştırma ölçeği iki bölümden oluşmaktadır. Birinci bölümde, Foça'da yaşayan yerel halkın sosyo-demografik özelliklerine yönelik ifadeler bulunmaktadır. İkinci bölümde ise, ikinci konutların sosyo-kültürel ve ekonomik etkilerine yönelik ifadelerin yer aldığı 5'li likert ölçek tipi bulunmaktadır. Likert ölçek tipi, yerel halkın ifadelerine katılım durumuna göre "Kesinlikle Katılmıyorum", "Katılmıyorum", "Kararsızım", "Katılıyorum" ve "Kesinlikle Katılıyorum" şeklinde derecelendirilmiştir.

Araştırma anketlerinden toplanan veriler IBM SPSS Statistics 25 programında analiz edilmiştir. Uygulanan analizlerden birincisi, katılımcıların sosyo-demografik profillerini ortaya koymak amacıyla yapılan betimsel (descriptive) analizlerdir. Betimsel analizler sonucunda elde edilen bulgular yüzde (%) cinsinden ifade edilmiştir. Araştırma ölçeğinde yer alan ifadelerin kaç boyut altında toplandığını tespit etmek amacıyla Keşfedici (Açıklayıcı) Faktör Analizi uygulanmıştır. Keşfedici faktör analizi sonucunda ortaya çıkan 5 faktör, altında toplanan ifadeler ile birlikte tablo halinde ortaya konulmuştur. Katılımcıların sosyo-demografik profillerine göre ikinci konutların sosyo-ekonomik etkilerine bakış açıları arasındaki gruplar arası farklılaşmayı ortaya koymak amacıyla bağımsız değişkenlere fark testleri (T testi ve ANOVA testi) uygulanmıştır. Bilimsel araştırmalarda iki seçeneğe sahip ifadeler T testi uygulanırken ikiden daha fazla seçeneğe sahip ifadeler ANOVA testinin uygulanması gerekmektedir (Özgen, 2016). Bu bağlamda iki seçeneğe sahip olan cinsiyet değişkenine T testi uygulanırken birden fazla seçeneğe sahip yaş, eğitim seviyesi, gelir seviyesi, meslek grubu değişkenlerine tek yönlü varyans analizi (ANOVA) uygulanmıştır. Her iki fark testi analizlerinde de %95 güven aralığı/%5 hata payı ve $p < 0,05$ koşulunu sağlayan sonuçlar istatistiki açıdan anlamlı bulunmuştur.



Şekil 2: Anket Uygulanan Örneklem Mekânsal Dağılımı

Yerel halkın sosyo-demografik özelliklerine göre gruplar arası farklılaşmanın durumunu ortaya koymak amacıyla faktör analizi sonucunda ortaya çıkan faktörlere varyans homojenliği testi uygulanarak Levenne testi değerleri dikkate alınmıştır. Levenne testi sonuçlarına göre %95 güven aralığı ve %5 hata payında $p > 0,05$ koşulunu sağlayan ifadeler için ANOVA tablosu dikkate alınarak LSD Post-hoc testi uygulanmıştır. Ters durumda $p < 0,05$ koşulunu sağlayan fark testlerinde Welch ve Brown-Forsythe testleri dikkate alınmıştır. Welch ve Brown-Forsythe testleri sonucunda gruplar arası farklılaşmanın açıklanabilmesi için yaygın Post-hoc testlerinden Tamhane testi uygulanmıştır. Fark testi sonuçlarına göre elde edilen F ve P değerleriyle birlikte her bir değişkene ait istatistikî değerlerin aritmetik ortalaması (\bar{X}) tablo halinde ortaya konulmuştur.

BULGULAR

Katılımcıların Sosyo-Demografik Özellikleri

Araştırmaya katılan 432 katılımcının %53,5'ini erkekler, %46,5'ini kadınlar oluşturmaktadır. Katılımcıların önemli bir bölümünü 41-50 ve 51-60 yaş aralığında olan yetişkinler oluşturmaktadır. Katılımcıların %75'inden fazlası lise veya üniversite mezunu olan eğitilmiş nüfusu kapsamaktadır. Katılımcıların %63'ünün evli olduğu görülürken %24,1'inin bekar olduğu tespit edilmiştir.

Katılımcıların meslek gruplarına göre dağılımı incelendiğinde katılımcıların %25,2'sinin memur, %20,4'ünün esnaf-zanaatkarlar ve %23,1'inin seyyar satıcılardan oluştuğu göze çarpmaktadır. Katılımcıların genellikle az çocuklu ailelerden ibaret olduğu anlaşılmaktadır. Katılımcıların %30,3'ü çocuk sahibi değilken tek çocuklu ailelerin oranının %35 olduğu görülmektedir. Üç ve daha fazla çocuğa sahip ailelerin toplam oranı ise yalnızca %7,6'dır. Katılımcıların önemli bir kısmının kalabalık olmayan bir ev hayatını tercih ettiği söylenebilir. Katılımcıların toplam %61,2'sinin iki veya üç kişilik hanelerde ikamet ettiği tespit edilmiştir. Yerel halkın %35,6'sının aylık gelirinin 2501-4000 TL, %32,1'inin 1501-2500 TL ve %16,5'inin 4001-6000 TL aralığında aylık gelire sahip olduğu anlaşılmaktadır. Katılımcıların %50,9'u ev sahibi iken %41,2'sinin kiracı olduğu görülmektedir. Katılımcıların genellikle müstakil ev ve az katlı apartmanlarda yaşadıkları söylenebilir. Apartmanda yaşayanların oranı %47,2 iken müstakil evlerde yaşayanların oranı %32,6'dır. Bu durum, ikinci konut edinme motivasyonlarında önemli bir yere sahip olan olumsuz kentsel yaşam şartlarından uzaklaşma isteği ile açıklanabilir. Ayrıca giderek yaygınlaşan site gibi toplu konutlarda ikamet edenlerin oranı da (%13,9) dikkat çekicidir (Tablo 4).

Tablo 4: Katılımcıların Sosyo-Demografik Özellikleri (%)

Sosyo-Demografik Değişkenler	Gruplar	Sayı (N)	Yüzde (%)
Cinsiyet	Erkek	231	53,5
	Kadın	201	46,5
Yaş Grupları	20-30	64	14,8
	31-40	69	16,0
	41-50	146	33,8
	51-60	92	21,3
	61-70	43	10,0
	71 ve üstü	18	4,2
Eğitim Düzeyi	Okur-yazar olmayan	6	1,4
	İlkokul mezunu	45	10,4
	Ortaokul mezunu	46	10,6
	Lise mezunu	190	44,0
	Üniversite mezunu	135	31,3
	Lisansüstü mezunu	10	2,3
Yaptığı İş	Esnaf-zanaatkar	88	20,4
	Seyyar Satıcı	100	23,1
	Memur	109	25,2
	Sanayici	4	0,9
	Emekli	63	14,6
	İşçi	39	9,0
	Turizmci	17	3,9
	Diğer	12	2,8
Medeni Durum	Bekar	104	24,1
	Evli	272	63,0
	Boşanmış	39	9,0
	Eşi vefat etmiş	17	3,9
Çocuk Sayısı	Yok	131	30,3
	Tek çocuk	151	35,0
	İki çocuk	117	27,1
	Üç çocuk	23	5,3
	Dört çocuk	9	2,1
	Beş ve üzeri	1	0,2
Hane Halkı Büyüklüğü	Tek kişilik	87	20,2
	İki kişi	116	27,0
	Üç kişi	147	34,2
	Dört kişi	62	14,4
	Beş kişi	16	3,7
	Altı kişi ve üzeri	2	0,5
Hane Halkı Aylık Geliri	1500 ve altı	19	4,4
	1501-2500	138	32,1
	2501-4000	153	35,6
	4001-6000	71	16,5
	6001-8000	19	4,4
	8000 ve üstü	30	7,0
Mülkiyet Durumu	Ev sahibi	220	50,9
	Kiracı	178	41,2
	Akraba-arkadaş evi	27	6,3
	Diğer	7	1,6
Konut Türü	Müstakil	141	32,6
	Apartman	204	47,2
	Villa	23	5,3
	Devre Mülk	4	0,9
	Site	60	13,9
	Toplam	432	100

Faktör Analizi Sonuçları

İstatistiki analizleri esas alan araştırmalarda faktör analizi uygulanmadan önce veri setinin faktör analizine uygunluğunun tespit edilmesi gerekmektedir. Araştırmanın veri setinin keşfedici faktör analizinin uygunluk ve yeterlilik düzeyini tespit etmek amacıyla ölçeğe ait sorulara Kaiser-Meyer-Olkin (KMO) ve Barlett Küresellik (Sphericity) testi uygulanmıştır. Literatürde bir veri setinin faktör analizine uygunluğu ile ilgili farklı düşünceler mevcuttur. [Tabachnick ve Fidell \(2007\)](#), veri setinin faktör analizine uygun olarak kabul edilebilmesi için Kaiser-Meyer-Olkin (KMO) değerinin 0,60'tan yüksek olması gerektiğini ifade etmektedir. Araştırma ölçeğine ait KMO değerinin 0,881 olduğu tespit edilmiştir. İfadeler arasındaki ilişkinin ne düzeyde olduğunu ortaya koyan Barlett küresellik testi sonucu ise anlamlı ($p=0,000$) çıkmıştır. Bu bağlamda araştırmanın veri setinin faktör analizinin uygulanması için uygun olduğu anlaşılmıştır.

Araştırma sahasında ikinci konutların sosyo-kültürel ve ekonomik etkileriyle ilgili 25 ifadeye keşfedici faktör analizi uygulanmıştır. Keşfedici faktör analizi sonuçlarına göre öz değeri 1,00'ın üzerinde olan ve faktör yükü 0,30'dan büyük olan ifadeler araştırma kapsamına alınmıştır. Sözü edilen değerlerden düşük olan ifadeler ve bağımsız olarak faktör oluşturan ifadeler araştırmadan çıkarılmıştır. Uygulanan Faktör analizi sonuçlarına göre birbirleriyle anlamsal yakınlık içeren 5 faktörün olduğu tespit edilmiştir. Bu faktörler ölçtükleri boyuta göre "Olumlu Ekonomik Etkiler", "Olumsuz Ekonomik Etkiler", "Sosyo-Kültürel Etkiler", "İstihdam Üzerine Etkiler" ve "Göç Üzerine Etkiler" olarak adlandırılmıştır. Faktör analizi

sonucunda elde edilen faktörlerin, araştırma ölçeğine yönelik açıkladıkları toplam varyansın %67,786 olduğu görülmektedir. Bu bağlamda varyansların oldukça yeterli düzeyde açıklıcılık oranına sahip olduğu anlaşılmaktadır (Tablo 5).

Tablo 5: Keşfedici Faktör Analizi Sonuçları

Faktör Adı	Faktör Ağırlığı	Öz Değer	Açıklanan Varyans (%)	Cronbach's Alpha
F1: Olumlu Ekonomik Etkiler		6,934	30,150	,912
Yerel halkın yaşam standardı yükselmektedir.	,822			
Yerli halkın gelir seviyesi yükselmektedir.	,794			
Yerli halkta kadınların iş gücüne katılım süreci hızlanmaktadır.	,786			
Foça'da yeni mesleklerin ortaya çıkmasını sağlamaktadır.	,777			
Yerel halkın istihdamının artmasına yardım etmiştir.	,751			
Tarımsal mahsullerden elde edilen gelir artmaktadır.	,730			
Yerel halkın turizm sektöründe istihdamının artmasına yardım etmektedir.	,721			
Yerli halk ikinci konut sahiplerinden ekonomik gelir elde etmektedir.	,601			
Eğlence ve Turizm tesislerinin sayısı artmaktadır.	,591			
F2: Olumsuz Ekonomik Etkiler		4,993	21,709	,859
Arazi ve konut değerleri yerel halkın alım gücünün üzerine çıkmaktadır.	,852			
Yerel halkın Foça'da konut sahibi olma olasılığı azalmaktadır.	,828			
Yerel halk için tüketim ürünlerinin (bakkal, mağaza, manav, kasap vb.) fiyatları gittikçe artmaktadır.	,818			
Yerel halk, artan pahalılık nedeniyle dışarıya göç etmektedir.	,621			
Yerel halkın ödediği vergi miktarında artış olmaktadır.	,572			
Foça'da ulaşım maliyeti daha da artmıştır.	,546			
F3: Sosyo-Kültürel Etkiler		1,443	6,272	,840
Geleneksel kültürel hayat canlanmaktadır.	-,744			
Suç oranının artmasına neden olmuştur.	,741			
Yazlıkların gelişmesiyle geleneksel kültür zarar görmüştür.	,736			
Toplumun ahlakında değişmelere neden olmuştur. (Alkol, Madde bağımlılığı vb.) Turizm döneminde toplumsal alanlara yerel halkın girişi kısıtlanmaktadır.	,672			
F4: İstihdam Üzerine Etkiler		1,150	5,002	,669
Sezonluk iş imkânları gelişmektedir.	,712			
Foça'daki iş yeri sayısını arttırmaktadır. (Market, Cafe, Restoran vb.)	,571			
F5: Göç Üzerine Etkiler		1,070	4,653	,820
İstihdamın artmasıyla dışarıdan alınan göç artmıştır.	,760			
İstihdamın artmasıyla dışarıdan gelen işçi güçleri hızlanmıştır.	,645			
TOPLAM			67,786	
KMO: 0,881				

Keşfedici Faktör Analizi sonuçlarına göre tespit edilen faktörlerin istatistiki açıdan güvenilir olması gerekmektedir. Bu bağlamda faktör analizi sonucunda tespit edilen faktörler ile araştırma ölçeğine güvenilirlik (reliability) analizi uygulanmıştır. Kalaycı (2009), güvenilirlik analizi sonucunda α değerinin 0,60'ın üzerinde olması durumunda faktör veya ölçeğin güvenilir olduğunu iddia etmektedir. Güvenirlik analizi sonucuna göre, araştırma ölçeğinin yüksek düzeyde ($\alpha=0,875$) güvenilir olduğu anlaşılmaktadır.

Araştırma ölçeğinde yer alan ifadelerle yönelik parametrik testlerin uygulanabilmesi için veri setinin normal dağılım göstermesi gerekmektedir. Bir veri setinin normal dağılım göstermesi için gerekli alt değerlerle ilgili literatürde bir fikir birliği bulunmamaktadır. Hair, Black, Babin, Anderson ve Tatham (2013) bir veri setinin normal dağılım göstermesi için -1 ile +1 değer aralığında olması gerektiğini savunmaktadır. Normallik ölçütü için literatürde en fazla atıf alan ve kabul gören isimlerden Tabachnick ve Fidell (2007), basıklık ve çarpıklık katsayılarının -1,5 ile +1.5 aralığında olması durumunda verinin normallik varsayımı için yeterli olduğunu savunmaktadır. George ve Mallery (2010) ise basıklık ve çarpıklık katsayısının -2 ile +2 aralığında olması halinde verilerin normal dağılım gösterdiğini ve parametrik testlerin uygulanabileceğini ifade etmektedir. Araştırma ölçeğine yapılan normal dağılım testi sonuçlarına göre tüm faktörlerin basıklık-çarpıklık değerlerinin normallik varsayımına uygun olduğu görüldüğünden ölçeğin parametrik analizlerin uygulanmasına uygun olduğu anlaşılmaktadır (Tablo 6).

Tablo 6: Araştırma Faktörlerine Yönelik Normal Dağılım Testi Sonuçları

Faktör Adı	Skewness	Kurtosis
Olumlu Ekonomik Etkiler	-1, 203	1, 205
Olumsuz Ekonomik Etkiler	-1, 041	0, 903
Sosyo-Kültürel Etkiler	-0, 304	-0, 684
İstihdam Üzerine Etkiler	-1,769	1,707
Göç Üzerine Etkiler	-0,755	0,284

Katılımcıların Demografik Özelliklerine göre İkinci Konutların Sosyo-Ekonomik Etkilerine Bakış Açılarındaki Farklılaşma

Araştırma sahasında ikamet eden yerel halkın, ikinci konutların olumlu ekonomik etkilerine ($p=0,90$; $p>0,05$), olumsuz ekonomik etkilerine ($p=0,62$; $p>0,05$), sosyo-kültürel yapı üzerindeki etkilerine ($p=0,33$; $p>0,05$), istihdam üzerindeki

etkilerine ($p=0,27$; $p>0,05$) ve göç üzerine olan etkilerine ($p=0,55$; $p>0,05$) yönelik bakış açılarında erkekler ve kadınların birbirine benzer değerlendirmelere sahip olduğu ve aradaki farkın istatistiki açıdan anlamlı olmadığı anlaşılmaktadır. Bu bağlamda, katılımcıların cinsiyet özelliklerine göre ikinci konutların sosyo-kültürel ve ekonomik etkilerine bakış açılarının birbirine yakın olduğu ve aradaki farkın istatistiki açıdan anlamlı olmadığı ($p>0,05$) görülmektedir (Tablo 7).

Tablo 7: Katılımcıların Cinsiyetlerine Göre Uygulanan T Testi Sonuçları					
Cinsiyet	Erkek (\bar{X})	Kadın (\bar{X})	Sd	t değeri	p değeri
Faktörler					
Olumlu Ekonomik Etkiler	3,63	3,64	430	-0,123	0,90
Olumsuz Ekonomik Etkiler	3,85	3,88	430	-0,487	0,62
Sosyo-Kültürel Etkiler	3,40	3,35	399,658	0,972	0,33
İstihdam Üzerine Etkiler	3,94	3,88	430	1,092	0,27
Göç Üzerine Etkiler	3,66	3,61	430	0,587	0,55

\bar{X} = Ortalama Sd= Serbestlik Derecesi

Katılımcıların yaş gruplarına göre ikinci konutların sosyo-ekonomik etkilerine bakış açıları karşılaştırıldığında yerel halkın ortalama yaşı arttıkça ikinci konutların olumsuz ekonomik etkileri faktörüne ait puanların ortalamasının arttığı görülmektedir. Bu bağlamda yaş grupları ile olumsuz ekonomik etkilere bakış açıları arasında istatistiki açıdan anlamlı bir fark bulunmaktadır ($F_{(5-426)}=3,62$) ($p=0,000$; $p<0,05$). Testin etki büyüklüğü, ($n^2=0,04$) olup ilgili değişkene ait en düşük ortalamaya sahip grubun 20-30 yaş arasında bulunan genç katılımcıları ($\bar{X}=3,65$) kapsadığı görülmektedir. İkinci konutların olumsuz ekonomik etkilerine yönelik en yüksek hassasiyet düzeyine sahip grup 71 yaş ve üstü yaş aralığındaki yaşlı nüfusu ($\bar{X}=4,09$) kapsamaktadır. Yaş gruplarının birbirleri arasındaki farklılıkları incelendiğinde 20-30 yaş aralığındakilerle 41-50 ($p=0,008$) ve 51-60 ($p=0,042$) yaş aralığındaki katılımcılar arasında anlamlı bir fark olduğu görülmektedir. Aynı şekilde 31-40 yaş grubuyla 41-50 yaş grubu ($p=0,002$) ve 51-60 yaş grubu ($p=0,002$) arasında anlamlı bir fark tespit edilmiştir. Bu durumun, literatürde sıklıkla ele alınan yaşlanma- turizmin etkilerine yönelik hassasiyet ilişkisine benzer olduğu görülmektedir (King, Pizam, ve Milman, 1991). Farklı yaş gruplarındaki katılımcıların, ikinci konutların olumlu ekonomik etkileri, istihdam üzerine etkileri ve sosyo-kültürel yapı üzerindeki etkilerine yönelik yerel halkın yaş grupları arasındaki farkın istatistiki açıdan anlamlı olmadığı ($p>0,05$) anlaşılmaktadır.

Yerel halkın eğitim seviyesine göre ikinci konutların olumlu ekonomik etkilerine yönelik değerlendirmeleri arasında istatistiki açıdan birtakım farklar mevcuttur. Olumlu ekonomik etkiler faktörüne yönelik uygulanan tek yönlü varyans testinin etki büyüklüğü 0,055'dir. Yerel halkın eğitim seviyesi ile olumlu ekonomik etkiler faktörü arasındaki gruplar arası farklılık irdelendiğinde üniversite mezunları ile ilkökul mezunları ($p=0,002$) ve lise mezunları ($p=0,005$) arasında fark olduğu görülmektedir. Katılımcıların eğitim seviyelerine göre ikinci konutların olumlu ekonomik etkilerine yönelik bakış açıları arasındaki farklar istatistiki açıdan anlamlı bulunmuştur ($F_{(5-426)}=5,041$) ($p=0,000$; $p<0,05$). İkinci konutların olumsuz ekonomik etkileri, sosyo-kültürel etkileri, istihdam üzerine etkileri ve göç üzerine etkilerine bakış açıları arasında birtakım farklar mevcut olsa da bu farkların istatistiki açıdan anlamlı olmadığı ($p>0,05$) anlaşılmaktadır.

Yerel halkın faal olarak ilgilendiği meslek gruplarına göre ikinci konutların sosyo-ekonomik etkilerine bakış açıları incelendiğinde ikinci konutların olumlu ekonomik etkilerine yönelik gruplar arası farklılaşmanın söz konusu olduğu görülmektedir. Olumlu ekonomik etkiler faktörüne uygulanan tek yönlü varyans testinin etki büyüklüğü 0,060'dır. Katılımcıların faal olarak yaptıkları meslek gruplarına göre olumlu ekonomik etkiler boyutuna yönelik en yüksek ortalamaya sahip grubun turizmcilere ait olduğu ($\bar{X}=3,92$) görülürken en düşük ortalama ise emeklilere ait olduğu ($\bar{X}=3,26$) görülmektedir. Meslek grupları arasındaki farklılaşma incelendiğinde seyyar satıcılar ile esnaf-zanaatkarlar ($p=0,014$), memurlar ($p=0,001$) ile emekliler ($p=0,002$) arasında istatistiki anlamda anlamlı bir fark tespit edilmiştir. Ayrıca sanayiciler ile emekliler arasında da ($p=0,031$) anlamlı bir farklılaşma söz konusudur ($F_{(7-424)}=3,88$) ($p=0,000$; $p<0,05$). Katılımcıların mesleklerine göre ikinci konutların olumsuz ekonomik etkileri ($p=0,309$; $p>0,05$), sosyo-kültürel etkileri ($p=0,525$; $p>0,05$), istihdam üzerine etkileri ($p=0,058$; $p>0,05$) ve göç üzerine etkilerine bakış açıları arasında anlamlı bir farkın mevcut olmadığı ($p>0,05$) anlaşılmaktadır.

Katılımcıların gelir seviyesi değiştiğinde ikinci konutların sosyo-kültürel ve ekonomik etkilerine yönelik bakış açılarının farklılaştığı belirlenmiştir. Olumsuz ekonomik etkiler faktörüne yönelik uygulanan tek yönlü varyans testinin etki büyüklüğü 0,045'dir. Gelir seviyesi düşük olan katılımcıların, daha yüksek gelire sahip olan katılımcılara göre ikinci konutların olumsuz ekonomik etkilerine karşı daha hassas olduğu söylenebilir. Sözü edilen faktöre ait en düşük ortalamaya sahip grubun 8000 TL üstü ($\bar{X}=3,56$) gelir seviyesine sahip olduğu görülürken en yüksek ortalamaya sahip katılımcıların 1500 TL ve daha düşük ($\bar{X}=4,02$) gelir seviyesine sahip olduğu görülmektedir. Katılımcıların gelir seviyeleri arttıkça ikinci konutların olumsuz ekonomik etkilerine yönelik meydana gelen bu fark istatistiki açıdan anlamlı bulunmuştur ($F_{(5-424)}=3,47$) ($p=0,001$; $p<0,05$). Katılımcıların gelir seviyesi ile olumlu ekonomik etkiler arasında istatistiki açıdan anlamlı bir fark tespit edilmiştir. Olumlu ekonomik etkiler faktörüne yönelik uygulanan tek yönlü varyans testinin etki büyüklüğü 0,033'dür. Gelir seviyesine göre olumlu ekonomik etkiler boyutuna bakış açısındaki gruplar arası farklılık

incelendiğinde 1501-2500 TL gelir seviyesine sahip katılımcılar ile 2501-4000 TL gelir seviyesine sahip katılımcılar ($p=0,035$) arasında anlamlı bir fark olduğu belirlenmiştir. Gelir seviyesi değişkeni ile olumlu ekonomik etkiler faktörü arasındaki sözü edilen farklılık istatistiki açıdan anlamlıdır ($F_{(5-424)}=2,97$) ($p=0,004$; $p<0,05$).

Tablo 8: Katılımcıların Sosyo-Demografik Özelliklerine Göre Uygulanan Tek Yönlü Varyans Testi (ANOVA) Sonuçları						
Demografik Değişkenler	Olumlu Ekonomik Etkiler	Olumsuz Ekonomik Etkiler	Sosyo-Kültürel Etkiler	İstihdam Üzerine Etkiler	Göç Üzerine Etkiler	
Yaş	F=0,67 p=0,641	F= - * p=0,000**	F= - * p= 0,155	F=0,56 p=0,730	F=0,54 p= 0,746	
20-30	3,62	3,65	3,46	3,91	3,67	
31-40	3,66	3,73	3,50	3,99	3,51	
41-50	3,61	3,77	3,37	3,86	3,63	
51-60	3,63	3,81	3,30	3,91	3,67	
61-70	3,76	3,84	3,33	3,96	3,69	
71 ve üstü	3,43	4,09	3,18	3,97	3,77	
Eğitim	F= - * p=0,000**	F= - * p= 0,266	F= 1,048 p= 0,389	F= - * p= 0,171	F= - * p= 0,060	
Okur-yazar olmayan	3,77	3,63	3,41	3,66	3,50	
İlkokul Mezunu	3,89	3,75	3,44	3,96	3,94	
Ortaokul Mezunu	3,72	3,92	3,40	3,95	3,52	
Lise Mezunu	3,70	3,91	3,41	3,90	3,64	
Üniversite Mezunu	3,40	3,84	3,32	3,88	3,56	
Lisansüstü Mezunu	3,76	3,61	3,05	4,20	3,90	
Meslek	F= - * p= 0,000**	F=1,187 p=0,309	F=0,876 p= 0,525	F=2,055 p= 0,058	F=1,502 p= 0,165	
Esnaf-Zanaatkar	3,55	3,72	3,34	3,85	3,57	
Seyyar Satıcı	3,88	3,92	3,41	4,03	3,84	
Memur	3,57	3,93	3,45	3,95	3,60	
Sanayici	3,75	3,45	3,00	4,02	3,99	
Emekli	3,26	3,94	3,34	3,73	3,52	
İşçi	3,64	3,88	3,25	3,88	3,56	
Turizmci	3,92	3,65	3,38	4,08	3,61	
Diğer	3,46	3,77	3,37	3,87	3,17	
Gelir	F= - * p= 0,004**	F= - * p= 0,001**	F= 2,392 p= 0,037**	F= 2,731 p= 0,025**	F= - * p= 0,374	
1500 TL ve altı	3,69	4,02	3,19	3,71	3,78	
1501-2500 TL	3,79	3,93	3,32	3,81	3,65	
2501-4000 TL	3,57	3,83	3,37	3,83	3,62	
4001-6000 TL	3,43	3,75	3,49	3,92	3,52	
6001-8000 TL	3,71	3,62	3,34	4,10	3,68	
8000 TL ve üstü	3,62	3,56	3,45	4,16	3,83	

*= Levene testi sonuçları $p<0,05$ olduğu için Welch ve Brown-Forsythe Testleri uygulanmıştır.

Yerel halkın gelir seviyesine göre ikinci konutların sosyo-kültürel etkilerine bakış açıları arasında istatistiki açıdan anlamlı bir fark tespit edilmiştir. Sosyo-kültürel etkiler faktörüne yönelik uygulanan tek yönlü varyans testinin etki büyüklüğü 0,027'dir. Sosyo-kültürel etkiler faktörüne ait en düşük ortalamanın 1501 TL ve altında gelire sahip katılımcılara ($\bar{X}=3,19$) ait olduğu görülürken en yüksek ortalamanın 4001-6000 TL arasında gelire sahip olan katılımcılara ait olduğu anlaşılmaktadır ($\bar{X}=3,49$). Gelir seviyesine göre ikinci konutların sosyo-kültürel etkilerine bakış açıları arasındaki gruplar arası farklılaşma incelendiğinde 4000-6000 TL aralığında gelire sahip olan katılımcılar ile 1501-2500 TL ($p=0,001$), 2501-4000 TL ($p=0,045$) ve 8000 TL üstü ($p=0,048$) gelir seviyesine sahip katılımcılar arasındaki fark istatistiki açıdan anlamlı bulunmuştur ($F_{(5-424)}=2,39$) ($p=0,037$; $p<0,05$). Katılımcıların gelir seviyesi arttıkça istihdam üzerine etkiler faktörüne ait puanların ortalamasının arttığı anlaşılmaktadır. İstihdam üzerine etkiler faktörüne yönelik uygulanan tek yönlü varyans testinin etki büyüklüğü 0,031'dir. İstihdam sektörüne etkiler faktörüne ait en düşük ortalamaya sahip grubun 1501 TL ve altı gelir seviyesindeki katılımcıların oluşturduğu ($\bar{X}=3,71$) görülürken en yüksek ortalamanın 8000 TL ve üstü gelir seviyesine sahip katılımcılara ($\bar{X}=4,16$) ait olduğu anlaşılmaktadır. Gelir seviyesine göre ikinci konutların istihdam alanına yaptığı etkilere bakış açıları arasındaki farklar incelendiğinde 8000 TL ve üstü gelir seviyesine sahip katılımcılar ile 1500 TL ve altı ($p=0,006$), 1501-2500 TL ($p=0,036$) 2501-4000 TL ($p=0,004$) ve 4001-6000 TL ($p=0,049$) gelir grubundaki katılımcılar arasında istatistiki açıdan anlamlı bir fark tespit edilmiştir ($F_{(5-424)}=2,73$) ($p=0,025$; $p<0,05$). Katılımcıların gelir seviyelerine göre ikinci konutların göç üzerindeki etkilerine bakış açılarının birbirine benzer olduğu ve aradaki farkın istatistiki açıdan anlamlı olmadığı anlaşılmaktadır ($F_{(5-424)}=0,796$) ($p=0,374$; $p>0,05$) (Tablo 8).

TARTIŞMA VE SONUÇ

Başarılı bir turizmin gerçekleşebilmesi için yerel halkın turizm algılarının pozitif yönde şekillenmesinin önemi büyüktür (Kuvan ve Akan, 2005). İkinci konutların sosyo-kültürel etkilerine yönelik yerel halkın algısı, ekonomik etkilerine yönelik tutumlarını etkilemektedir. Bir başka deyişle sosyo-kültürel etkilere yönelik olumsuz algılamalar, ekonomik etkilere bakış açısını negatif yönde etkileyebilmektedir (Okuyucu, 2016). Bu bağlamda ikinci konutların sosyo-kültürel ve ekonomik etkileriyle ilgili yerel halkın algı ve değerlendirmelerinin aynı ölçek üzerinden değerlendirilmesinde yarar vardır.

Katılımcıların belirlenen ifadelerle verdikleri yanıtlar değerlendirildiğinde, Araştırma sahasında ikamet eden yerel halkın cinsiyet özellikleriyle ikinci konutların olumlu yöndeki ekonomik etkilerine yönelik bakış açıları arasında istatistiki açıdan anlamlı bir farkın bulunmadığı tespit edilmiştir. Baltacı (2011) yerel halkın cinsiyetlerine göre ikinci konutların sosyo-ekonomik etkilerine bakış açıları arasında anlamlı bir farklılık olmadığını ortaya koymuştur. Yerel halkta yaşlı nüfusun gençlere kıyasla ikinci konutların olumsuz ekonomik etkiler faktörüne ait puanların ortalamasının daha yüksek olduğu anlaşılmaktadır. Literatürde yaş değişkenine göre ikinci konutların sosyo-kültürel etkilerine yönelik bakış açıları arasında farklı bulgulara rastlanmaktadır. Baltacı (2011) yerel halkın yaş gruplarına göre ikinci konutların sosyo-kültürel ve ekonomik etkilerine bakış açılarının benzer olduğunu ortaya koyarken, Okuyucu (2016) yerel halkın yaş değişkeni arttıkça sosyo-kültürel etkilere bakış açılarının farklılaştığına dikkat çekmektedir. Araştırma bulgularına göre, farklı yaş gruplarında bulunan katılımcıların sosyo-kültürel etkiler faktörüne ait puan ortalamalarının birbirine benzer olduğu ve anlamlı bir farklılığın görülmediği sonucuna ulaşılmıştır.

Braut ve Courtney (1999), yerel halkın eğitim seviyesi arttıkça ikinci konutların sosyo-kültürel etkilerine yönelik farkındalık düzeylerinin arttığını vurgulamaktadır. Araştırma sahasında yapılan çalışmaya göre eğitim düzeyi değiştikçe ikinci konutların hem olumlu hem de olumsuz yöndeki ekonomik etkilerine yönelik bakış açılarının farklılaştığı görülmüşken sosyo-kültürel etkilere yönelik bakış açılarının benzer olduğu gözle çarpılmaktadır.

Zoğal (2016) katılımcıların gelir seviyelerine göre ikinci konutların ekonomik etkilerine yönelik bakış açıları arasında anlamlı bir fark olmadığını ortaya koymaktadır. Araştırma sahasında yaşayan halkın gelir seviyelerine göre ikinci konutların olumlu yöndeki ekonomik etkilerine yönelik algı ve bakış açılarının farklılaştığı tespit edilmiştir. Benzer şekilde katılımcıların gelir seviyesi arttıkça ikinci konutların sosyo-kültürel etkilerine yönelik puan ortalamalarının arttığı görülmektedir. Yerel halkın gelir seviyesi ile olumlu ekonomik etkiler, sosyo-kültürel etkiler ve istihdam üzerine etkiler faktörleri arasında istatistiki açıdan anlamlı bir fark bulunmuştur.

Katılımcıların sosyo-demografik özelliklerine göre araştırma ölçeğindeki ifadelerle verdikleri yanıtlar incelendiğinde ikinci konutların ekonomik katkılarından dolayı oldukça pozitif bir algıya sahip oldukları anlaşılmaktadır. Bu durum, turizm ve ikinci konut olgusunun araştırma sahasının ekonomisinde önemli bir yere sahip olması ile açıklanabilir. Benzer şekilde, araştırma sahasında ikamet eden halkın büyük bir bölümü ikinci konutların istihdam sektörünü çeşitlendirmesi ve yerel halka yeni iş kolları sağlaması bakımından olumlu bir ikinci konut algısına sahip olduğu görülmektedir. İkinci konutların olumlu ekonomik etkilerine rağmen yerel halkın önemli bir kısmı artan pahalılık, arazi ve konut değerlerinin yükselmesi gibi sebeplerden ötürü alım güçlerinin düşmesinden şikayetçi olduğu görülmektedir.

Araştırmanın sosyo-kültürel etkiler faktörüne verilen yanıtların ortalamaları incelendiğinde, araştırma sahasında yaşayan yerel halk ile ikinci konut sahipleri arasında kısmi bir ayrışmanın meydana geldiği söylenebilir. Bu ayrışma, Marjavaara (2007)'nin ortaya koyduğu "sosyo-kültürel çatışma" kavramı kadar büyük ölçekte olmasa da dikkate alınması gerekmektedir. Kuvan ve Akan (2005)'in de belirttiği üzere başarılı bir turizmin gerçekleşmesi bağlamında ikinci konut sakinleri ile yerel halk arasındaki etkileşimin pozitif yönde gerçekleşmesi için çalışmalar yapılması gerekmektedir. Ceylan (2019), yerel halk ile ikinci konut sakinleri arasındaki etkileşimin pozitif yönde gelişmesi için iki grubun birlikte geçirdikleri zamanın artması gerektiğine dikkat çekmektedir. Bu bağlamda, ikinci konut sakinleri ile yerel halkın birlikte vakit geçirip etkileşimde bulunabilecekleri sosyal mekânların sayısının artırılması, yerel halkın ikinci konut algısının pozitif yönde değiştirmek açısından oldukça önemlidir.

To Cite This Article: Ođan, O. & Yasak, Ü. (2021). Local people's perception and attitudes on the socio-cultural and economic impacts of the second homes in Foça. *International Journal of Geography and Geography Education (IGGE)*, 43, 193-211.

Submitted: September 23, 2020

Revised: October 18, 2020

Accepted: November 13, 2020

EXTENDED ABSTRACT

LOCAL PEOPLE'S PERCEPTION AND ATTITUDES ON THE SOCIO-ECONOMIC IMPACTS OF THE SECOND HOMES IN FOÇA

INTRODUCTION

Tourism, a number of the physical and socio-economic environment leads to positive and negative effects. The second issue similar statements about the effects of tourism because of the phenomenon may be regarded as a product of the tourism industry also includes second homes. Second housing, physical environment of their settlements, their impact on the socio-cultural and economic structures occurs in the positive and negative aspects. The income-generating effect of the second homes has been seen as a tool of economic development, thanks to their positive economic effects such as their contribution to the employment sector, providing foreign currency inflows, and increasing investments in infrastructure and superstructure. It cannot be said that the economic effects of the second homes are only positive. Despite the economic contributions of second homes, the compulsory mobility of the local people due to the decrease in the purchasing power of the local people and the increase in the land and housing markets are considered as negative economic effects. The socio-cultural impact of second homes is more complex compared to the environmental and economic impacts. The socio-cultural interaction between the two communities varies according to the magnitude of the cultural difference between the local people and the second home owners. It is thought that socio-cultural interaction will take place more positively and a synthesis culture may occur if the local people and the second home owners are in similar cultural groups (Braut & Courtney, 1999). The opposite is the case with the local people's perceptions of their second homes by shaping the socio-cultural conflict can lead to a negative direction. In this context, determining the socio-cultural interaction between local people and second home owners is of great importance in terms of preventing potential conflicts.

The research, it is aimed to determine the perceptions and attitudes of the local people towards the socio-economic effects of the second homes in Foça. It is important to determine the second home perception of the local people in various aspects. Kuvan and Akan (2005) 's in case of a successful tourism as stated by the local population to occur, it is necessary to identify the perceptions and attitudes towards their own second homes. In case of a negative perception of local people with second homes it is likely to occur in a socio-cultural conflict between the two communities. Ceylan (2019) points out that the time spent by the two communities together should increase in preventing the mentioned conflict between the second home owners and the local people. In the positive development of socio-cultural and economic interaction between second home owners and local people, it is of great importance to reveal local people's perception of second homes.

LITERATURE REVIEW

When the published studies on second homes are evaluated, it is seen that a significant part of the researchers focus on the spatial patterns of the second homes (Yasak and Dođan, 2018; Küçük and Kiliç, 2018; Somuncu, Okuyucu, and Altundal-Öncü, 2019; Zođal, Domènech, and Emekli, 2020). It is noteworthy that in the related article, emphasis is placed on the transforming feature of the second homes into spaces (Müller Hall and Keen, 2004). Müller (1999). Hiltunen, Pitkänen, Vepsäläinen and Hall (2013) examined the effects of second homes on the socio-economic structure in Finland, while focusing on the second home phenomenon that German citizens have in Sweden. Hoogendoorn (2005) deals with the reflections of the second home phenomenon in Africa on South Africa. Williams, King, and Warnes (2004) examine the second homes purchased by the British in Southern European countries. In addition, Gomes, Pinto and Almeida (2017) Roca, Oliveira, Roca and Costa (2012) in Portugal's Algarve region Dijkstra, Lanzendorf, Barendregt and Smit (2004) in

Portugal's Oeste region in Germany and the Netherlands, [Roca \(2014\)](#) It examines the spatial characteristics of the second homes phenomenon across the European Continent.

Second homes tourism is a phenomenon that has economic effects due to its effects such as providing economic income and creating an alternative to the employment sector. In this context, the economic effects of second homes are a research subject that maintains its popularity in scientific research. [Brown's \(1970\)](#) study, which examines the effects of second homes located in Lake Latonka on the economic structure, is among the first studies in the literature to deal with the economic effects of second homes. [Muller, Hall, and Keen \(2004\)](#), the study of the planning and management of secondary home tourism with its socio-economic effects, is one of the most comprehensive studies on the second home phenomenon. [Cottyn \(2011\)](#) discusses the spatial dimensions of the socio-economic effects of second homes in South Africa in his study. [Velvin, Kvikstad, Drag, and Krogh \(2013\)](#) focuses on the role of second homes phenomenon in rural economy in Norway. [Okuyucu \(2015\)](#), on the other hand, reveals the economic effects of second homes on the local people living in Çınarcık in his study.

Although the studies analyzing the perceptions and perspectives of the local people regarding the aforementioned effects of second homes and second home tourism have started to increase in recent years, it is understood that they are still not at a sufficient level. [Okuyucu \(2016\)](#), [Okuyucu and Somuncu \(2017\)](#) revealed the local people's perspective on the socio-cultural and economic effects of second homes on Çınarcık using quantitative data collection method. [Zoğal and Emekli \(2018\)](#) evaluates the second homes in Urla (İzmir) within the framework of qualitative research method. [Turkmen, Oflaz, Buzlukçu, and Avciokurt \(2018\)](#) analyze the local people's perspective on second home owners in Altınoluk. [Ceylan and Somuncu \(2020\)](#) examines the socio-cultural interaction between the second home owners and the local people in Pelitköy (Burhaniye) in terms of socio-spatial segregation.

SOCIO-ECONOMIC EFFECTS OF SECOND HOMES

Second homes have positive and negative effects on the economic structures of settlements. One of the most positive effects of second homes on the economic structure is their economic benefit through tourist expenditures. Tourists can spend money on accommodation, entertainment, transportation, nutrition, shopping etc. It provides a significant amount of economic gain to the mentioned settlement by carrying out activities ([Bahar & Kozak, 2012](#)). Second home owners can purchase basic food, textiles, decoration, furniture, etc. Second home owners mostly meet that needs from the destination where their second homes are located. In addition, the second home owners go to restaurants, cafes, cinema, night club, etc. to spend their free time, consumes such goods and services. In addition to the daily expenses of second homes; markets, grocery stores, greengrocers, butchers, post offices, banks, etc. It is known that second home owners supply their needs through local people ([Okuyucu, 2016](#)). In this context, second home owners and local people interact frequently to fulfill their basic needs. It cannot be said that the economic effects of second homes on employment are always positive. With the second housing tourism generally intensifying in the summer, an economic structure based on seasonal labor is developing in the second housing settlements. This problem, which emerges as a result of the mentioned settlements' relying on tourism, may cause irregular income earned by local people throughout the year, as well as causing an uneven distribution of economic income throughout the year ([Erkoç, 2017](#)). Another example of the negative effects of second homes is the inability of non-tourism economic sectors to reach their potential due to the cities' reliance on tourism. This problem is mainly related to agriculture, livestock farming, fisheries, beekeeping, industry, etc. It is an important problem in terms of the economic sectors inadequate development and sustainability.

Socio-cultural effects between local people and second home owners can be positive or negative. The positive socio-cultural effects of secondary residential tourism as a result of the interaction of different cultural groups allow the host society to make more efforts for tourists to experience their socio-cultural codes. Besides, increasing the desire to learn foreign languages and communicating with them reveals an awareness of protecting cultural values. The negative effects of second home tourism in the socio-cultural structure are the occurrence of some deterioration in the cultural structure of the local people, the introduction of foreign words in the local language structure, the replacement of local architecture by tourist facilities that do not have an architectural aesthetic, It can be counted as the possibility of socio-cultural conflicts between the people and the second home owners ([Gürbüz, 2002](#)). The mentioned changes can change the lifestyles, value judgments and behavioral patterns of the local people in general ([Rye, 2011](#)). The positive effects of second homes on the social structure can be exemplified as the diversification of infrastructure and superstructure possibilities, the increase in land values, the spatial development of touristic facilities and recreational areas, as the income level of the society increases in parallel with the economic effects ([Tatoğlu et al., 2002](#)). The emergence of a socio-cultural conflict between two communities with different cultural characteristics is one of the most negative effects of secondary housing development on social structure ([Marjavaara 2007; Marjavaara, 2008](#)).

RESEARCH AREA

The administrative boundaries of the Research Site cover the district of Foça in İzmir province located in the Coastal Aegean Section of the Aegean Region (Figure 1). The study site is located within the administrative borders of Turkey as the 3rd largest city of İzmir is located in the hinterland of the province. According to the 2019 data of the Address Based Population Registration System, which started to be implemented in 2007, the population of Foça district was determined to be 32,261 (Tüik, 2020). The research area, which consists of two sections called Eski Foça and Yeni Foça, has become a single administrative unit named "Foça" since 1967. In this context, the research area covers Eski Foça and Yeni Foça sections as a whole. The study area, which has a 26 km highway connection to the İzmir-Çanakkale highway, has a typical Mediterranean climate with hot and dry summers and rainy and mild winters (Sınmaz, 2016). In the south of Foça, which covers the Aegean Sea in the west, Menemen district is located in the south, Aliğa district in the east and Çandarlı Bay in the north. The provincial center, which is the closest to Foça, is the province of İzmir, to which it is administratively connected with approximately 55 km (Uydur, 2012). The research site is located at a distance of approximately 70 km from Manisa province. While agriculture and animal husbandry economy is common in the inner parts of the research area, fishing is carried out on the coasts. It is known that tourism has started to develop in and around the coastline of Foça since the 1970s.

DATA AND METHOD

The research was conducted on the basis of quantitative research method. In the research, a questionnaire was applied to reveal the local people's perspective on the socio-cultural and economic effects of the second homes. While the population of the study is the district of Foça, the sampling area includes the local people living in Foça. In accordance with the purpose of the research, the expressions that are desired to be determined about the socio-economic effects of the second homes were designed and added to the research scale. In addition, by examining the questionnaire forms of various studies on the effects of second homes in the literature (Okuyucu, 2016; Zoğal, 2016; Erkoç, 2017; Özyurt, 2013), expressions suitable for the purpose of the study were used. The research scale consists of two parts. In the first part, there are expressions about the socio-demographic characteristics of the local people living in Foça. In the second part, there is a 5-point Likert scale that includes statements about the socio-cultural and economic effects of the second homes. Likert scale was determined as "Strongly Disagree", "Disagree", "Undecided", "Agree" and "Strongly Agree" according to the participation of local people to the statements.

RESULTS AND DISCUSSION

According to the findings of the research, it is seen that 53.5% of the participants are men and 46.5% are women. It is observed that a significant portion of the participants are tradesmen, craftsmen and civil servants between the ages of 41-50 and 51-60. It is understood that most of the participants are high school and university graduates and have middle-high income levels. When the responses of the 432 participants participating in the study were examined, it was determined that there was no statistically significant difference between the gender characteristics of the local people living in Foça and their perspective on the positive economic effects of the second homes. Baltacı (2011) revealed that there is no significant difference between the gender characteristics of the local population and their perspective on the socio-economic effects of second homes (Baltacı, 2011). It is understood that the average scores of the negative economic effects factor of the second homes are higher in the local population compared to the young people. In the literature, there are different findings among the perspectives on the socio-cultural effects of second homes according to the age variable. While Baltacı (2011) reveals that local people have similar perspectives on socio-cultural and economic effects of second homes according to age groups, Okuyucu (2016) points out that local people's perspectives on socio-cultural effects differ as the age variable increases. According to the findings of the research, it was concluded that the mean scores of the participants in different age groups for the socio-cultural effects factor were similar and no significant difference was observed. When the average of the answers given to the socio-cultural effects factor of the research is examined, it can be said that there is a partial separation between the local people living in Foça and the second home owners. Although this separation is not as large as the concept of "socio-cultural conflict" introduced by Marjavaara (2007), it should be taken into consideration. As Kuvan and Akan (2005) stated, in the context of a successful tourism realization, studies should be carried out for the positive interaction between the residents of the second homes and the local people. Ceylan (2019) draws attention to the fact that the time spent by the two groups together should increase in order for the interaction between the local people and the second homes to develop positively. In this context, increasing the number of social places where second home owners and local residents can spend time together and interact is very important in terms of positively changing the perception of the local people in the second homes.

Kaynakça / References

- Andereck, K., Valentine, K., Knopf, R., & Vogt, C. A. (2005). Residents perceptions of community tourism impacts. *Annals of Tourism Research*, 32(4), 1056-1076.
- Bahar, O., & Kozak, M. (2012). *Turizm Ekonomisi*. Ankara: Ankara Detay Yayıncılık.
- Baltacı, F. (2011). *İkinci konut yurizmi kapsamında Alanya'da konut edinen yabancıların kentin sosyal, kültürel ve ekonomik yapısına etkileri*. (Yüksek lisans tezi, Akdeniz Üniversitesi, Sosyal Bilimler Enstitüsü, Antalya). <https://tez.yok.gov.tr/UlusalTezMerkezi/> adresinden edinilmiştir.
- Bildin, E. (2019). *Bozcaada'daki yerel halkın turizmin etkilerine karşı yaklaşımlarının değerlendirilmesine yönelik bir araştırma*. (Yüksek lisans tezi, İstanbul Medeniyet Üniversitesi, Lisansüstü Eğitim Enstitüsü, İstanbul). <https://tez.yok.gov.tr/UlusalTezMerkezi/> adresinden edinilmiştir.
- Braut, P. & Courtney, P. (1999). Host perceptions of sociocultural impacts. *Annals of Tourism Research*, 26(3), 493-515.
- Brown, R. N. (1970). *Economic Impact of Second-home Communities: A Case Study of Lake Latonka, Pa.* Washington: Economic Research Service.
- Buller, H. & Hoggart, K. (1994). The social integration of British home owners into French rural communities. *Journal of Rural Studies*, 10(2), 197-210.
- Bulut, E. (2015). *Antalya merkez ilçelerinde sürdürülebilir turizm ve yerel halkın turizmin etkilerine yaklaşımı*. (Yüksek lisans tezi, Süleyman Demirel Üniversitesi, Sosyal Bilimler Enstitüsü, Isparta). <https://tez.yok.gov.tr/UlusalTezMerkezi/> adresinden edinilmiştir.
- Büyükkuru, M. (2019). *Turizmin etkilerinin yerel halk ve diğer paydaşlar tarafından değerlendirilmesine yönelik karşılaştırmalı bir araştırma: Nevşehir örneği*. (Doktora tezi, Nevşehir Hacı Bektaş Veli Üniversitesi, Sosyal Bilimler Enstitüsü, Nevşehir). <https://tez.yok.gov.tr/UlusalTezMerkezi/> adresinden edinilmiştir.
- Ceylan, S. (2019). *Kırsal alanların yeniden yapılanmasında ikinci konutların etkisi: Pelitköy (Burhaniye) örneği*. (Doktora tezi, Ankara Üniversitesi, Sosyal Bilimler Enstitüsü, Ankara). <https://tez.yok.gov.tr/UlusalTezMerkezi/> adresinden edinilmiştir.
- Ceylan, S. & Somuncu, M. (2020). Socio-spatial decomposition seen between second home owners and local people: Case of Pelitköy (Burhaniye). *International Journal of Geography and Geography Education (IGGE)*, 42, 182-198.
- Cottyn, I. (2011). *The spatial and socio cultural impacts of second home development a case study on Franschhoek South Africa*. (Unpublished master's thesis, Utrecht University International Development Studies, Utrecht).
- Çıkrık, R. (2018). *Türkiye'de turizmin etkileri konusunda yerel halkın bakış açısını ortaya koyan lisansüstü tezlerin bibliyometrik analizi*. (Yüksek lisans tezi, Nevşehir Hacı Bektaş Veli Üniversitesi, Sosyal Bilimler Enstitüsü, Nevşehir). <https://tez.yok.gov.tr/UlusalTezMerkezi/> adresinden edinilmiştir.
- Deniz, M. (2016). Kayaagıl Köyünde (Uşak) turizmin etkileri üzerine yerel halkın turizm algısı. *Turkish Studies*, 11(1), 57-78.
- Dijst, M., Lanzendorf, M., Barendregt, A. & Smit, L. (2004). Second homes in Germany and the Netherlands : Ownership and travel impact explained. *Royal Dutch Geographical Society KNAG*, 96(2), 139-152.
- Doğaner, S. (1992). Gemlik Körfezi kuzey kıyılarının turizm coğrafyası. *Türk Coğrafya Dergisi*, 27, 59-84.
- Emekli, G. (2014). İkinci konut kavramı açısından turizm coğrafyasının önemi ve Türkiye'de ikinci konutların gelişimi. *Ege Coğrafya Dergisi*, 23(1), 25-42.
- Erkoç, Ö. (2017). *Yerli halkın turizmde ikinci konutların gelişmesine yönelik algılarının belirlenmesi; Akçay örneği*. (Yüksek lisans tezi, Karabük Üniversitesi, Sosyal Bilimler Enstitüsü, Karabük). <https://tez.yok.gov.tr/UlusalTezMerkezi/> adresinden edinilmiştir.
- George, D. & Mallery, P. (2010). *SPSS For Windows Step by Step*. Boston: A Simple Guide and Reference.
- Girard, T. C. & Gartner, W. C. (1993). Second home second view host community perceptions. *Annals of Tourism Research*, 20(4), 685-700.
- Gomes, R., Pinto, H. & Almeida, C. (2017). Second home tourism in the Algarve : The perception of public sector managers. *Brazilian Journal of Tourism Research*, 11(2), 197-217.
- Gündüz, E. (2003). *Tatil amaçlı ikinci konutların fiziksel ve sosyal yapıya etkileri: Mahmutlar örneği*. (Yüksek lisans tezi, Selçuk Üniversitesi, Fen Bilimleri Enstitüsü, Konya). <https://tez.yok.gov.tr/UlusalTezMerkezi/> adresinden edinilmiştir.
- Gürbüz, A. (2002). Turizmin sosyal çevreye etkisi üzerine bir araştırma. *Teknoloji dergisi*, 5(1-2) 49-59.
- Hair, J. H., Black, W. C., Babin, B. J., Anderson, R. E. & Tatham, R. L. (2013). *Multivariate Data Analysis*. USA: Pearson Education Limited.
- Hall, C. M. (2014). Second home tourism: An international review. *Tourism Review International*, 18(3), 115-135.
- Hall, C. M. & Müller, D. K. (2004). *Tourism, Mobility and Second Homes Between Elite Landscape and Common Ground*. Clevedon: Channel View Publications.
- Hiltunen, M. J., Pitkänen, K., Vepsäläinen, M., & Hall, C. M. (2013). Second home tourism in Finland: Current trends and eco-social impacts. In Z. Roca (Ed.), *Second homes in Europe: From lifestyle to policy issues* (pp. 165–198). Aldershot: Ashgate
- Hoogendoorn, G. (2005). Second homes tourism in Africa: reflections on the South African experience. *Urban Forum*, 16(2-3), 112-154.
- İşık, Ş. (2005). Türkiye'de kentleşme ve kentleşme modelleri. *Ege Coğrafya Dergisi*, 14, 57-71.

- Kalaycı, Ş. (2009). *SPSS uygulamalı çok değişkenli istatistik teknikleri*. Ankara: Asil Yayınları.
- Kısa, P (1998). İkincil konut mimarlığında cephe, kütle ve dış mekan oluşumu. (Yüksek Lisans Tezi, Trakya Üniversitesi, Fen Bilimleri Enstitüsü, Edirne) <https://tez.yok.gov.tr/UlusalTezMerkezi/> adresinden edinilmiştir.
- King, B., Pizam, A. & Milman, A. (1991). Social impacts of tourism: host perceptions. *Annals of Tourism Research*, 20(4), 650-665.
- Kızıloğlu, S. & Karakaya, E. (2019). Bingöl ilinin kırsal turizm potansiyelinin belirlenmesi ve Bingöl ili sakinlerinin kırsal turizm algılamaları. *Bartın Orman Fakültesi Dergisi*, 21(2), 257-266.
- Kuvan, Y. & Akan, P. (2005). Residents attitudes toward general and forest-related impacts of tourism: the case of Belek. *Tourism Management*, 26(5), 691-706.
- Küçük, H. & Kılıç, T. (2018). Karasu İlçesinde (Sakarya) ikinci konutların gelişimi. *Akademik Sosyal Araştırmalar Dergisi*, 6(65), 111-130.
- Manisa, K. (2007). *İkincil konutların turizm sektöründe yeniden kullanılabilmesine ilişkin bir model önerisi*. (Doktora tezi, Yıldız Teknik Üniversitesi, Fen Bilimleri Enstitüsü, İstanbul). <https://tez.yok.gov.tr/UlusalTezMerkezi/> adresinden edinilmiştir.
- Marjavaara, R. (2007). The displacement myth: Second home tourism in the Stockholm Archipelago. *Tourism Geographies: An International Journal of Tourism Space, Place and Environment*, 9(3), 296-317.
- Marjavaara, R. (2008). *Second home tourism the root to displacement in Sweden*. (Unpublished doctoral thesis, Sweden).
- Muller, D. K. (1999). *German second home owners in the Swedish countryside; on the internationalization of the leisure space*. (Unpublished doctoral thesis, Umeå University, Department of Social and Economic Geography, Umeå).
- Muller, D. K. (2004). Mobility, tourism and second homes. M. Hall, & D. K. Muller in, *Tourism, mobility and second homes between elite landscape and common ground* (s. 387-398). Clevedon: Channel View Publications.
- Muller, D. K., Hall, C. M. & Keen, D. (2004). Second home tourism impact, planning and management. In C. M. Hall, & D. K. Muller *Advanced tourism, mobility and second homes: between elite landscape and common ground* (pp. 15-32). Clevedon: Channel View Publications.
- Oğan, O. & Yasak, Ü. (2020a). Küreselleşme bağlamında mekansal kent kimliği ve markalaşmanın kent turizmine etkisi. *Türk Coğrafya Dergisi*, (74), 105-113.
- Oğan, O., & Yasak, Ü. (2020b). Hassas mekanlarda ikinci konut gelişiminin sürdürülebilir turizm yaklaşımıyla değerlendirilmesi: Foça örneği. *Gelecek Vizyonlar Dergisi*, Kasım (Coğrafya Özel Sayısı).
- Okuyucu, A. (2015). Yalova-Çınarcık'taki ikinci konutların ekonomik etkilerinin değerlendirilmesi. *Coğrafi Bilimler Dergisi*, 13(2), 139-159.
- Okuyucu, A. (2016). *İkinci konutların ekonomik ve sosyo-kültürel etkileri konusunda bir araştırma: Yalova-Çınarcık örneği*. (Doktora tezi, Ankara Üniversitesi, Sosyal Bilimler Enstitüsü, Ankara). <https://tez.yok.gov.tr/UlusalTezMerkezi/> adresinden edinilmiştir.
- Okuyucu, A. & Somuncu, M. (2012). Kültürel mirasın korunması ve turizm amaçlı kullanılmasında yerel halkın algı ve tutumlarının belirlenmesi: Osmaneli İlçe merkezi örneği. *Ankara Üniversitesi Çevre Bilimleri Dergisi*, 4(1), 37-51.
- Okuyucu, A. & Somuncu, M. (2017). İkinci konutların sosyo-kültürel etkilerine yönelik yerel halkın tutumları: Yalova-Çınarcık örneği. *Anatolia: Turizm Araştırmaları Dergisi*, 28(2), 257-268.
- Özgen, N. (2016). *Beşeri coğrafyada araştırma yöntemleri ve teknikleri*. Ankara: Pegem Akademi Yayıncılık.
- Özgüç, N. (1977). Sayfiye yerleşmeleri: Gelişme ve başlıca özellikleri. *İstanbul Üniversitesi Coğrafya Enstitüsü Dergisi*, (22), 143-162.
- Özyurt, P. M. (2013). *İkinci konut sahibi yabancıların destinasyon yaşam kalitesi kriterleri ve analizi*. Antalya: Akdeniz Üniversitesi Sosyal Bilimler Enstitüsü.
- Roca, M., Oliveira, J., Roca, Z. & Costa, L. (2012). Second home tourism in the Oeste Region, Portugal: Features and impacts. *European Journal of Tourism*, 3(2), 35-55.
- Roca, Z. (2014). *Second Home Tourism in Europe: Lifestyle Issues and Policy Responses*. (First ed.). Newcastle: Routledge.
- Rye, J. F. (2011). Conflicts and contestations, rural populations perspectives on the second homes phenomenon. *Journal of Rural Studies*, 27(3), 263-274.
- Sınmaz, T. (2016). *Sürdürülebilir turizm kapsamında taşıma kapasitesi : Foça'da kullanıcı memnuniyeti*. (Yüksek lisans tezi, Yıldız Teknik Üniversitesi, Fen Bilimleri Enstitüsü, İstanbul). <https://tez.yok.gov.tr/UlusalTezMerkezi/> adresinden edinilmiştir.
- Somuncu, M., Okuyucu, A. & Altundal Öncü, M. (2019). Second home tourism in the Eastern Black Sea Region of Turkey. *Ankara Üniversitesi Çevre Bilimleri Dergisi*, 7(2), 63-82.
- Tabachnick, B. G. & Fidell, L. S. (2007). *Using multivariate statistics*. Boston: Pearson International Edition.
- Tatoğlu, E., Erdal, F., Özgür, H. & Azaklı, S. (2002). Resident attitudes toward tourism impacts. *International Journal of Hospitality & Tourism Administration*, 3(3), 79-100.
- Timothy, D. J. (2004). *Recreational second homes in the United States*. Clevedon: Channel View.
- TÜİK. (2020). *Türkiye İstatistik Kurumu (TÜİK)*. Türkiye İstatistik Kurumu (TÜİK): 25 Nisan tarihinde <https://biruni.tuik.gov.tr/nufus80app/idari.zul?yil=1965> adresinden edinilmiştir.

- Türkmen, S., Oflaz, M., Buzlukçu, C. & Avcıkurt, C. (2018). Yerel halkın yazlıkçılara yönelik algıları. *Mustafa Kemal Üniversitesi Sosyal Bilimler Enstitüsü Dergisi*, 15(41), 185-201.
- Uydur, H. A. (2012). *İzmir-Foça arasında kıyı gelişimi ve kıyı alanı kullanımı*. (Yüksek lisans tezi, Dokuz Eylül Üniversitesi, Eğitim Bilimleri Enstitüsü, İzmir). <https://tez.yok.gov.tr/UlusalTezMerkezi/> adresinden edinilmiştir.
- Velvin, J., Kvikstad, T. M., Drag, E. & Krogh, E. (2013). The impact of second home tourism on local economic development in rural areas in Norway. *Tourism Economics*, 19(3), 689-705.
- Williams, A. M., King, R. & Warnes, T. (2004). British second homes in southern Europe: shifting nodes in the scapes and flows of migration and tourism. In C. M. Hall & D. K. Müller(Eds.), *Advanced tourism, mobility, and second homes: between elite landscape and common ground* (pp. 97-113). Clevedon: Channel View Publications.
- Yasak, Ü. & Doğan, S. (2018). Silivri’de ikinci konutların gelişimi. *Atatürk Üniversitesi Sosyal Bilimler Enstitüsü Dergisi*, 22(Özel Sayı), 2701-2718.
- Yasak, Ü., & Oğan, O. (2019). Foça’da (İzmir) turizm potansiyelinin swot analizi yöntemiyle değerlendirilmesi. *USOBAK 4. International Research Congress on Social Sciences (11-13 September 2019)*. 74-85, Türkistan: USOBAK.
- Yıldız, M. (2012). *Turizmin gelişimine bağlı olarak ikinci konutlarda mekan analizi ; Manavgat örneği*. (Yüksek lisans tezi, Selçuk Üniversitesi, Fen Bilimleri Enstitüsü, Konya), <https://tez.yok.gov.tr/UlusalTezMerkezi/> adresinden edinilmiştir.
- Zoğal, V. (2016). *Urla’da (İzmir) ikinci konutların turizm coğrafyası yaklaşımıyla değerlendirilmesi*. (Yüksek lisans tezi, Ege Üniversitesi, Sosyal Bilimler Enstitüsü, İzmir). <https://tez.yok.gov.tr/UlusalTezMerkezi/> adresinden edinilmiştir.
- Zoğal, V. & Emekli, G. (2018). Urla’da (İzmir) ikinci konutların değerlendirilmesine yönelik nitel bir araştırma. *Turizm Akademik Dergisi*, 5(1), 189-204.
- Zoğal, V., Domènech, A. & Emekli, G. (2020). Stay at (which) home: second homes during and after the COVID-19 pandemic. *Journal of Tourism Features*.
- Zoğal, V. & Emekli, G. (2020). The changing meanings of second homes during Covid-19 Pandemic in Turkey. *International Journal of Geography and Geography Education (IGGE)*, 42, 168-181