

## Bafra'nın Geleneksel Ahşap Köy Evleri<sup>1</sup>

Şerif TÜMER<sup>2</sup>

**Atıf/©:** Tümer, Şerif, Bafra'nın Geleneksel Ahşap Köy Evleri, Artuklu İnsan ve Toplum Bilim Dergisi 2020/5 (2), 24-45.

### Öz

Samsun iline bağlı bir ilçe olan Bafra gerek nüfus gerekse yüzölçümü bakımından bazı illerden daha büyük bir ilçedir. Bafra'nın tarihsel sürecini milattan önce 5000 yıllarından itibaren takip edebilmekteyiz. İkiztepe yerleşimi bu noktada gerek arkeolojik açıdan gerekse geleneksel ahşap konutların gelişim aşaması bakımından oldukça önemlidir. Bu yerleşimde yapılan kazı çalışmaları neticesinde ahşap malzemenin konutlarda kullanımının Bafra özelinde yaklaşık 2500 yıllık bir tarihi serüveni olduğu anlaşılmıştır. Sadece malzeme değil yapım sisteminin de günümüzde hâlâ varlığını sürdürdüğü görülmektedir. Çantı/çandı ve kandil ev olarak da bilinen ahşap evler Bafra'nın güneyinde, yükseltiye bağlı gelişim gösteren köylerde karşımıza çıkmaktadır. Yapılan araştırmalar sonucunda ahşaptan yapılmış 50 konut tespit edilmiştir. Bu çalışmada, içine girilen ve ölçüsü alınan 34 konut incelenecektir. Konutların çoğu günümüzde hâlihazırda kullanılmaktadır. Fakat bu konutların artık terkedilmeye başlandığı, mevcut konutların yanına modern tabir edilen konutların inşa edildiği görülmüştür. Ahşap konutlar ise ya kaderine terkedilmiş durumda ya depo olarak kullanılmakta ya da sökülerek yakacak olarak kullanılmaktadır. Ulaşım ağının gelişmesi, ekonomik koşullardaki iyileşme ise bu süreci ciddi anlamda hızlandırarak geleneksel ahşap konutların hızla yok olmasına neden olmaktadır. Mevcut ahşap konutların birkaç on yıl içerisinde tamamen ortadan kaybolabileceği öngörüsü ile oldukça önemsedığımız bu çalışma -belki de- Bafra köylerindeki son örneklerin ele alındığı bir çalışma olarak kayıtlara geçecektir.

**Anahtar Kelimeler:** Karadeniz evleri, Bafra köy evleri, kırsal mimari, ahşap ev, çantı.

### Traditional Wooden Village Houses of Bafra

**Atıf/©:** Tümer, Şerif, Traditional Wooden Village Houses of Bafra, Artuklu Human and Social Science Journal 2020/5 (2), 24-45.

### Abstract

Bafra, a district of Samsun province, is a larger district than some provinces in terms of both population and area. We can follow the historical process of Bafra from 5000 years BC. İkiztepe settlement is very important at this point both in terms of archeology and the development stage of traditional wooden houses. As a result of the excavations carried out in this settlement, it has been understood that the use of wooden materials in houses has a history of approximately 2500 years, especially in Bafra. It is seen that not only the materials but also the construction system still exists today. Wooden houses, also known as çandı/çantı and kandil houses, are seen in the South of Bafra, in the villages that develop depending on the altitude. As a result of the researches, 50 houses made of wood were identified. In this study, 34 houses entered and measured will be examined. Most of the houses are still in use today. However, it has been observed that these dwellings are now being abandoned and modern dwellings are built next to the existing ones. Wooden houses, on the other

<sup>1</sup>Bu çalışma "Bafra Kırsal Konut Mimarisi" isimli doktora tezinden üretilmiştir.

<sup>2</sup> Dr. Mardin Artuklu Üniversitesi, Edebiyat Fakültesi, Sanat Tarihi Bölümü, [serif.tumer@hotmail.com](mailto:serif.tumer@hotmail.com),  
ORCID: [orcid.org/0000-0002-0108-9647](https://orcid.org/0000-0002-0108-9647).

**Geliş/Received:** 11.10.2020, **Kabul/Accepted:** 07.12.2020

hand, are either abandoned to their fate or used as storage or dismantled and used as fuel. The development of the transportation network and the improvement in economic conditions accelerate this process significantly and cause the traditional wooden houses to disappear rapidly. This study, which we consider very important with the prediction that the existing wooden houses may disappear completely within a few decades, will perhaps be recorded as a study of the last examples in Bafra villages.

**Keywords:** Blacksea houses, Bafra village houses, rural architecture, wooden house.

## GİRİŞ

Çalışma kapsamında Bafra'nın köyleri taranmış nitelikli ahşap konutun tespit edildiği 7 köy incelenmiştir. Bafra şehir merkezi ile Karadeniz arasındaki ova köylerinde geleneksel konut tespit edilememiştir. Bu bölgedeki tarım üretimi beraberinde ekonomik gelişmeyi de sağlamıştır. Üretilen mahsullerin şehir merkezindeki toptancılara ulaştırılması amacıyla ise gelişmiş bir ulaşım ağı inşa edilmiştir. Ekonomik refah düzeyi, gelişmiş ulaşım ağı ise insanların yaşam standartlarının yükselmesini sağlamıştır. Geleneksel konutların terkedilerek modern konutların inşa edildiği, insanların yaşamlarını bu yeni konutlarda sürdürdüğü görülmüştür. Bu durum ekonomi-mimari bağlamındaki doğru orantıyı göstermesi bakımından önemlidir. Bafra şehir merkezinin güneyinde yer alan köyler geleneksel konut mimarisi açısından daha zengin ve nitelikli örneklerle rastlanması nedeniyle çalışma alanı olarak belirlenmiştir. Bafra şehir merkezi ile Derbent Barajı arasındaki köyler ova köyleri olarak nitelendirilmektedir. Ancak Derbent Barajı'ndan itibaren başlayan yükselti ile birlikte köylere, dağ köyleri niteliği yüklenir. Bu köylerde konut inşa malzemesi olarak ahşap ön plâna çıkmaktadır. Ağacın bol olması, inşa malzemesine yakınlık, bu konutlar ve ek yapılarının daha sonra sökülüp başka amaçlarla kullanılabilmesi veya yakacak olabilmesi, ahşabın hâkim inşa malzemesi olmasına neden olmuştur. Halk arasında ahşaptan yapılan bu konutlara kandil evler denmektedir. İncelenen 50 konutun içine girilmiş, ölçüleri alınmış ve fotoğrafları çekilmiştir. Çalışma ile bu konutların tespiti, kültürel belleğin kayıt altına alınması bakımından oldukça önemlidir.

## İncelenen Köyler ve Bu Köylerdeki Geleneksel Ahşap Konutlar

Çalışma kapsamında 7 köy incelenmiş olup (Şek. 1) bu köylerin tümü Bafra'nın güneyinde yer almaktadır. Bu yedi köyün ikisi ova beşi dağ köyüdür.



Şekil 1. İncelenen köylerin harita üzerindeki konumu

### Bengü Köyü

Köyün ismine 1576 tarihli tahrir defterlerinde (Özkan, 2012: 20) rastlanmaktadır. Bu kayıtlarda köyün ismi Bengilü/Bengü olarak geçer. Dağ köyleri kapsamında ele aldığımız Bengü Köyü (Şek. 1) Bafra şehir merkezine yaklaşık 50 km mesafededir. Yükseltiden dolayı kış aylarının sert geçtiği köyde temel geçim kaynağı hayvancılıktır. Köy kendi içinde Ambaryanı, Değirmenyanı, İnci, Belce ve Çatak mahallelerine ayrılmıştır. Köyde 5 tane geleneksel ahşap konut tespit edilmiştir.



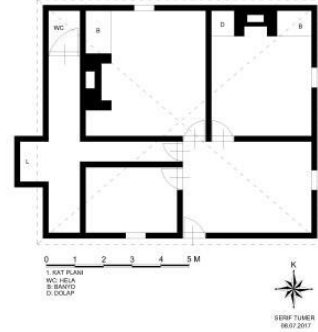
Fotoğraf 1: Konut 1 genel görünümü



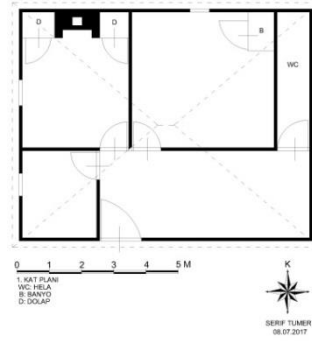
Fotoğraf 2: Konut 2 genel görünümü



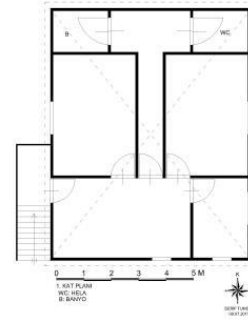
Fotoğraf 3: Konut 3 genel görünümü



Plân 1: Konut 1 planı



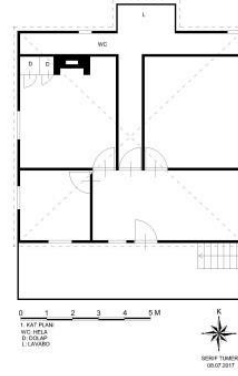
Plân 2: Konut 2 planı



Plân 3: Konut 3 planı



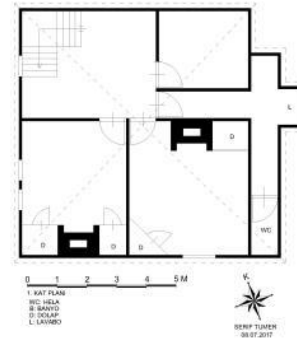
Fotoğraf 4: Konut 4 genel görünümü



Plân 4: Konut 4 plânı



Fotoğraf 5: Konut 5 genel görünümü



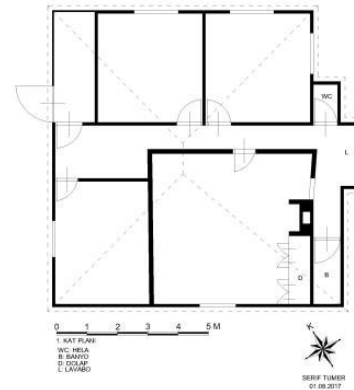
Plân 5: Konut 5 plânı

### Çulhakoca Köyü

Tarihi kayıtlar incelendiğinde köyün ismine H. 1250 tarihli, 972 ve 973 numaralı nüfus defterlerinde (Özkan, 2012: 34) rastlanmaktadır. Dağ köylerinden olan Çulhakoca Köyü (Şek. 1) Bafra şehir merkezine 31 km. mesafededir. 2018 nüfus verilerine göre 174 kişinin yaşadığı köyde temel geçim kaynağı hayvancılıktır. Köyde 5 tane geleneksel ahşap konut tespit edilmiştir.



Fotoğraf 6: Konut 6 genel görünümü



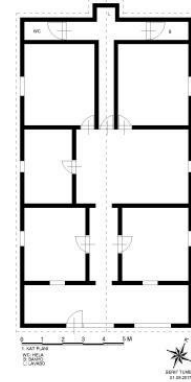
Plân 6: Konut 6 plânı



*Bafra'nın Geleneksel Ahşap Köy Evleri*



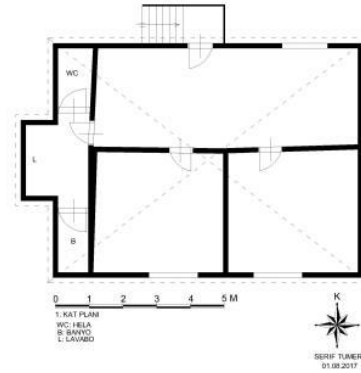
Fotoğraf 7: Konut 7 genel görünümü



Plân 7: Konut 7 plânı



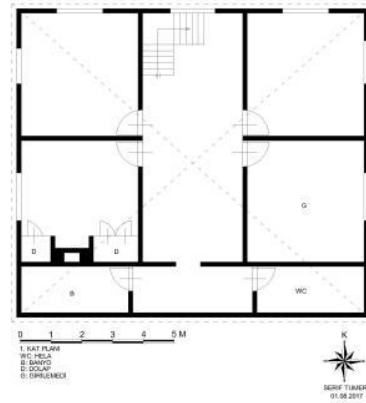
Fotoğraf 8: Konut 8 genel görünümü



Plân 8: Konut 8 plânı



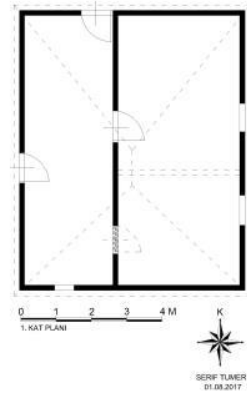
Fotoğraf 9: Konut 9 genel görünümü



Plân 9: Konut 9 plânı



Fotoğraf 10: Konut 10 genel görünüm



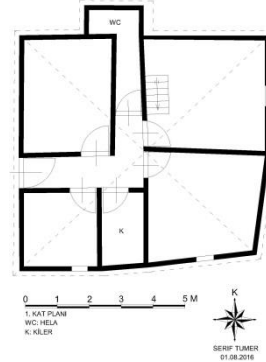
Plân 10: Konut 10 plânı

### Karakütük Köyü

Bafra şehir merkezine 55 km. mesafede yer alan Karakütük Köyü (Şek. 1) dağ köylerindedir. Engelibeli arazi şartlarının hâkim olduğu köyde ulaşım ağı gelişmemiştir. Köyün nüfusu 2018 verilerine göre 242'dir. Köyün temel geçim kaynağı hayvancılıktır. Arazinin zorlu olması, kış mevsiminin şehir merkezine göre erken başlayıp geç bitmesi, köyde tarımın yapılmasına ciddi anlamda engel teşkil etmektedir. Köyde 4 tane geleneksel ahşap konut tespit edilmiştir.



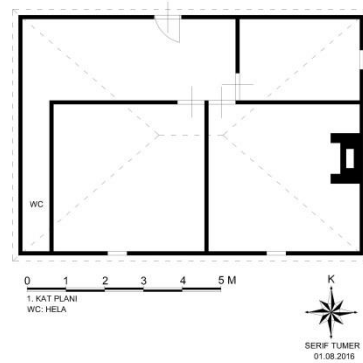
Fotoğraf 11: Konut 11 genel görünümü



Plân 11: Konut 11 plânı



Fotoğraf 12: Konut 12 genel görünümü

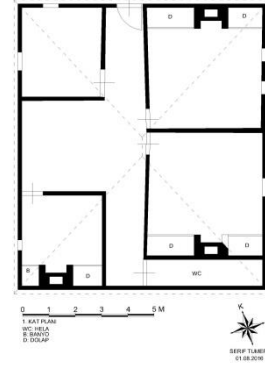


Plân 12: Konut 12 plânı





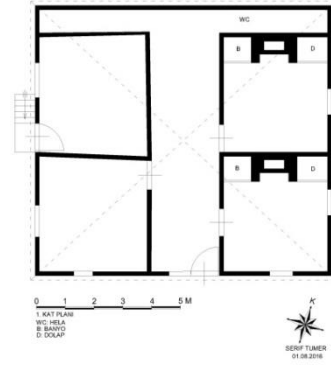
Fotoğraf 13: Konut 13 genel görünümü



Plân 13: Konut 13 plânı



Fotoğraf 14: Konut 14 genel görünümü



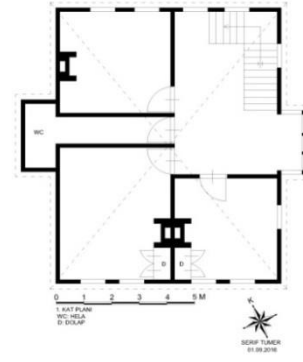
Plân 14: Konut 14 plânı

### Kolay Köyü

Bafra şehir merkezine 23 km. mesafede yer alan Kolay Köyü Bafra'nın ova köylerindedir. Derbent Barajı'nın kıyısında yer alan köy bir dönem belde statüsü de kazanmış, daha sonra tekrar köy statüsüne alınmıştır. Neyzen Tevfik'in babası bu köyden olup "Kolaylı" soyadını almaları bu nedendir. Tarihi kayıtlar incelendiğinde köyün geçmişi 15. yy. a kadar gitmektedir (Özkan, 2012: 20). Kolay Köyü'nde 4 tane geleneksel ahşap konut tespit edilmiştir. Bu konutlardan iki tanesi (Konut 15-16) incelenen tüm köyler ve konutlar arasından en nitelikli konutlar olup bu yönüyle şehirlerde görmeye alışkın olduğumuz (Özgüner, 1970: 45-55) zengin evleri olarak tabir edilen konutlara benzemektedir.



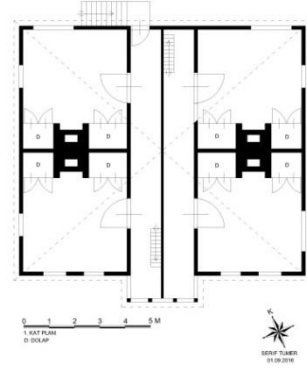
Fotoğraf 15: Konut 15 genel görünümü



Plân 15: Konut 15 plânı



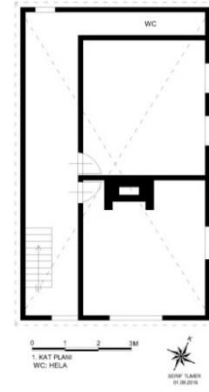
Fotoğraf 16: Konut 16 genel görünümü



Plân 16: Konut 16 plânı



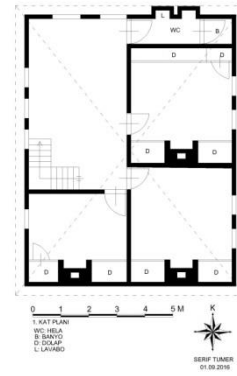
Fotoğraf 17: Konut 17 genel görünümü



Plân 17: Konut 17 plânı



Fotoğraf 18: Konut 18 genel görünümü



Plân 18: Konut 18 plânı

### Meşelitürkmenler Köyü

Bafra şehir merkezine 60 km. mesafede yer alan köy (Şek. 1) araştırma alanımızda şehir merkezine en uzak köydür. Dağ köyleri kapsamında ele aldığımız bu köye ulaşım oldukça zordur. Köyün temel geçim kaynağı hayvancılık ve nispeten tütün üretimidir. Köy halkından edinilen bilgiye göre ataları 1600 yılları başlarında Yozgat'tan gelerek buraya yerleşmiştir. Tarihi kayıtlarda

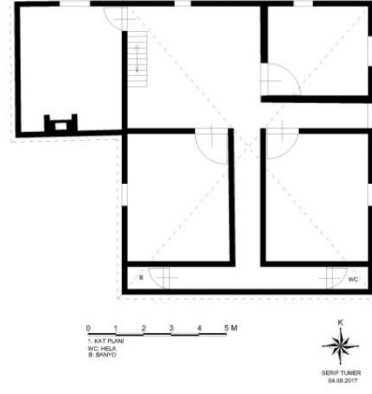


## Bafra'nın Geleneksel Ahşap Köy Evleri

(Özkan, 2012: 22) bu köy “Türkmenler” köyü olarak geçmektedir. 1849 yılı Bafra Müslüman nüfus defterinde 105 erkek nüfus tespit edilmiştir. Yapılan incelemelerde köyde 3 tane geleneksel ahşap konut tespit edilmiştir.



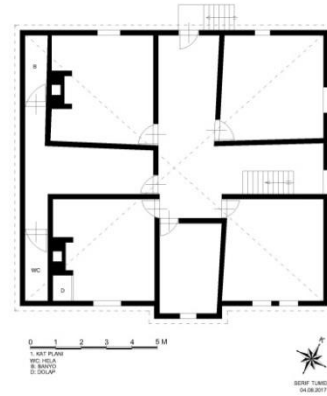
Fotoğraf 19: Konut 19 genel görünümü



Plân 19: Konut 19 plânı



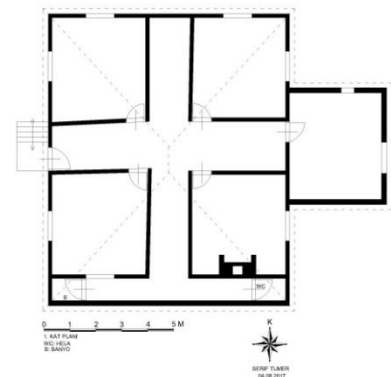
Fotoğraf 20: Konut 20 genel görünümü



Plân 20: Konut 20 plânı



Fotoğraf 21: Konut 21 genel görünümü



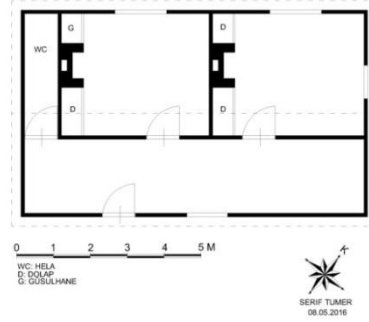
Plân 21: Konut 21 plânı

### Şahinkaya Köyü

Bafra şehir merkezine 55 km. mesafede yer alan köy (Şek. 1) Bafra'nın dağ köylerindedir. Ulaşım ağının gelişmediği köyde 2018 verilerine göre nüfus 66'dır. Tütün ve buğday üretimi başta olmak üzere tarım ve hayvancılık temel geçim kaynağıdır. Eski adının "Bürük" olduğunu öğrendiğimiz köy daha önce Elalan Köyü'ne bağlıyken ayrılarak Şahinkaya ismini almıştır. Köy geleneksel konutlar ve ek yapıları açısından oldukça zengindir. Yapılan araştırmalarda köyde 9 geleneksel ahşap konut tespit edilmiştir.



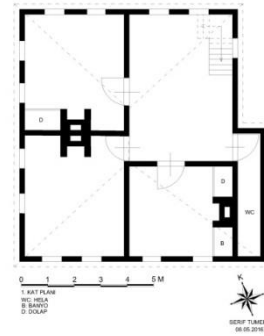
Fotoğraf 22: Konut 22 genel görünüm



Plân 22: Konut 22 plânı



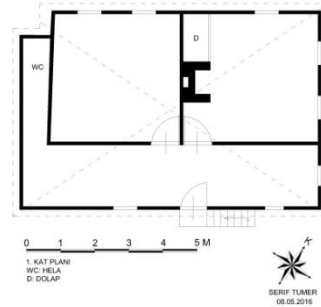
Fotoğraf 23: Konut 23 genel görünümü



Plân 23: Konut 23 plânı



Fotoğraf 24: Konut 24 genel görünümü

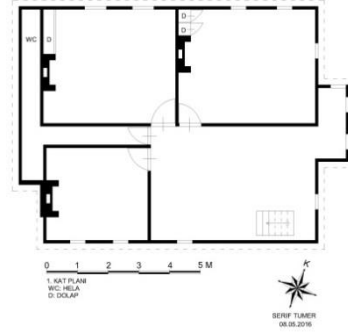


Plân 24: Konut 24 plânı

*Bafra'nın Geleneksel Ahşap Köy Evleri*



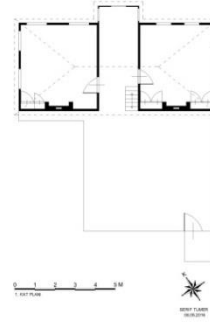
Fotoğraf 25: Konut 25 genel görünümü



Plân 25: Konut 25 plânı



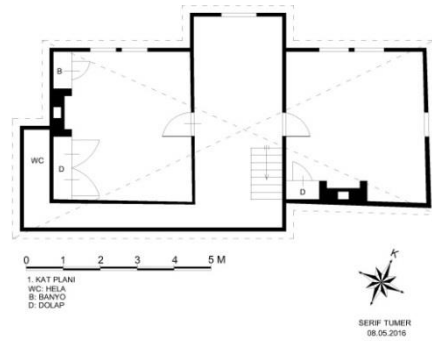
Fotoğraf 26: Konut 26 genel görünümü



Plân 26: Konut 26 plânı



Fotoğraf 27: Konut 27 genel görünümü

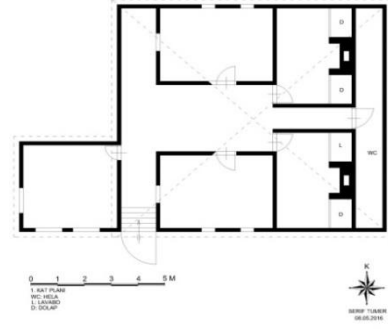


Plân 27: Konut 27 plânı





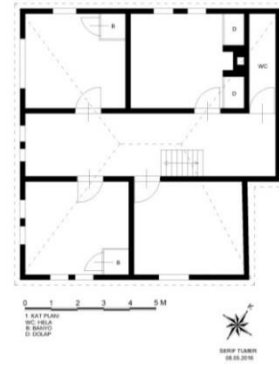
Fotoğraf 28: Konut 28 genel görünümü



Plân 28: Konut 28 plânı



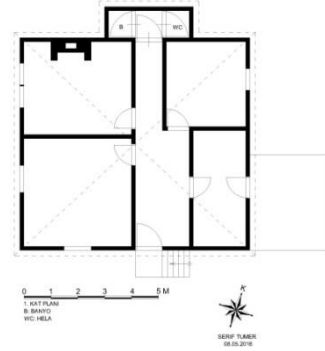
Fotoğraf 29: Konut 29 genel görünümü



Plân 29: Konut 29 plânı



Fotoğraf 30: Konut 30 genel görünümü



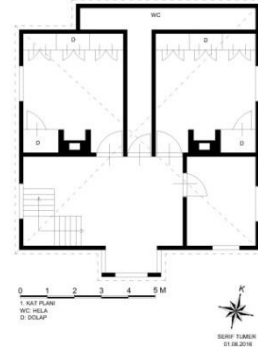
Plân 30: Konut 30 plânı

### Terzili Köyü

Bafra'nın ova köylerinden olan Terzili Köyü şehir merkezine 20 km. mesafededir. Köyün ulaşım ağı diğer köylere göre daha iyidir. Arazinin elverişli olması tarımın temel geçim kaynağı olmasını sağlamıştır. Hayvancılık ikinci plândadır. Tarihi kayıtlarda (Özkan, 2012: 38) köyün ismine "Terzülü" olarak rastlanmaktadır. 1834-35 yılı sayımlarına göre köyde 13 hane ve 52 kişilik erkek nüfus bulunmaktaydı. Köyde 4 tane geleneksel ahşap konut tespit edilmiştir.



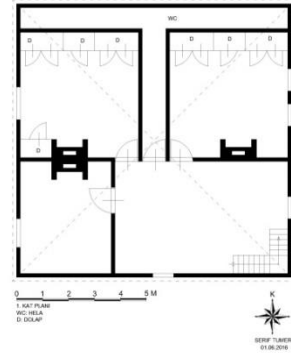
Fotoğraf 31: Konut 31 genel görünümü



Plân 31: Konut 31 plânı



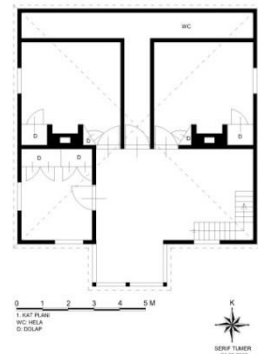
Fotoğraf 32: Konut 32 genel görünümü



Plân 32: Konut 32 plânı



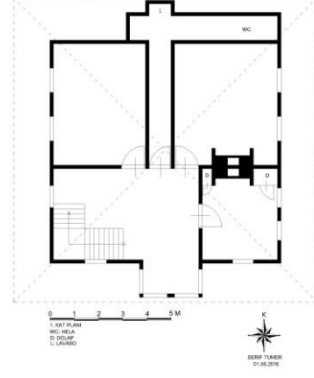
Fotoğraf 33: Konut 33 genel görünümü



Plân 33: Konut 33 plânı



Fotoğraf 34: Konut 34 genel görünümü



Plân 34: Konut 34 plânı



Bafra'nın Geleneksel Ahşap Köy Evleri

Köy	Konut No	Tarih	Malzeme		Plân Tipi				Cephe			
			Yığma Kütük	Yığma Kandil	İç Sofa		Dış Sofa		Düz	Çıkmalı		
					İç	Orta	Yan	Köşe		Sofa	Islak Mekân	Kat
BENGÜ	1	1955		x				x			x	
	2	1964	x	x				x	x			
	3	1950		x				x	x			
	4	1955		x				x			x	
	5	1965		x				x			x	
ÇULHAKOCA	6	?	x	x	x						x	
	7	1900		x	x						x	
	8	1960		x			x				x	
	9	1981		x	x				x			
	10	1980		x			x		x			
KARAKÜTÜK	11	1945	x		x						x	
	12	1950	x					x			x	
	13	1920	x	x	x				x			
	14	1950	x	x	x							x
KOLAY	15	1930		x				x		x	x	
	16	1930		x	x					x		
	17	1960		x			x		x			
	18	1920		x				x	x			
MEŞELİT.	19	1950		x				x			x	x
	20	1945	x	x		x					x	
	21	1940	x	x		x					x	
ŞAHINKAYA	22	1970		x			x		x			
	23	1973		x				x			x	
	24	1974		x			x				x	
	25	1955		x				x		x	x	
	26	1950		x	x					x	x	
	27	1974		x	x					x	x	x
	28	1955		x	x						x	
	29	1965		x	x						x	x
	30	1945	x	x	x						x	
	TERZİLİ	31	1962		x				x		x	x
32		1960		x				x			x	
33		1960		x				x		x		
34		1947		x				x		x	x	

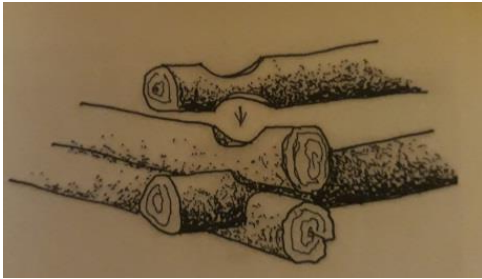
Çizelge 1: Bafra geleneksel ahşap köy evlerinde malzeme, plân ve cephe anlayışı

## Değerlendirme

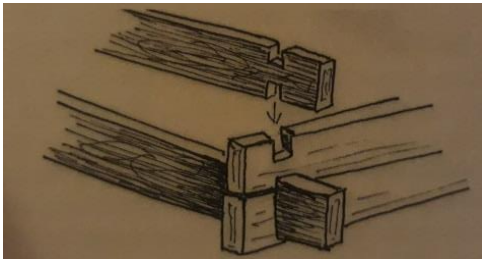
### Malzeme ve Teknik

Çoğunlukla kestane, gürgen ve kayın gibi ağaçların tercih edildiği Bafra'nın geleneksel ahşap konut mimarisinde ahşabın iki farklı türü karşımıza çıkmaktadır. Bunlardan ilki ahşabın çok fazla işlenmeden masif olarak kullanıldığı konutlardır. Bu kullanımı yığma kütük olarak da (Çizelge 1) nitelendirebiliriz. Bu kullanımda kendi içinde iki şekilde görülmektedir. Konutun tümünün yığma kütükle yapıldığı (Konut 11, 12) iki örnek vardır. Diğer örneklerde ise kütük ile işlenmiş ahşabın bir arada kullanıldığı konutlardan (Konut 2, 6, 13, 14, 20, 21, 30) oluşur. Kütük ahşap, alt katta eğime bağlı olarak inşa edilen konutlara (Konut 29) düz bir platform oluşturmak gibi bir görev üstlenmiştir. Eğime bağlı olarak elde edilen bu boşluklar ise ahır olarak değerlendirilmiştir. Böylelikle ahır konut birlikteliği sağlanarak köy evinin en belirleyici niteliği ortaya konulmuştur. Öyle ki, Meşelitürkmenler Köyü'nde konutun (Konut 20) altındaki ahıra sofadan, Karakütük Köyü'nde ise (Konut 11) odadan merdivenlerle geçiş (Tümer, 2020: 87) sağlanabilmektedir. Bu durum ahşap malzemenin işlevselliği, konutun ihtiyaca göre şekillendirilebilmesi açısından da önem arz eder. Özellikle Karadeniz Bölgesi'nde yükseltiye bağlı olarak inşa edilmiş köy evlerinde de aynı durum geçerlidir (Gür, 2005: 20-50; Uzun, 2019: 411). Karadeniz Bölgesi'nin en batı ucu olan Bolu'dan (Yasa, 2016: 45-70), en doğu ucu olan Artvin'e (Karabulut, 2007: 58; Kantar, 1998: 15) kadar uzanan tüm köy evlerinde çantı konutların varlığı tespit edilebilmektedir. Bartın (Uzun, 2019: 411), Karabük (Karataş, 2019: 28), Sinop (Erdem, 2020: 107-113) gibi şehirlerle birlikte Kastamonu, Giresun gibi diğer Karadeniz köy evlerinde benzer malzeme ve teknik anlayışları hâkimdir (Başkan, 2008: 41-90).

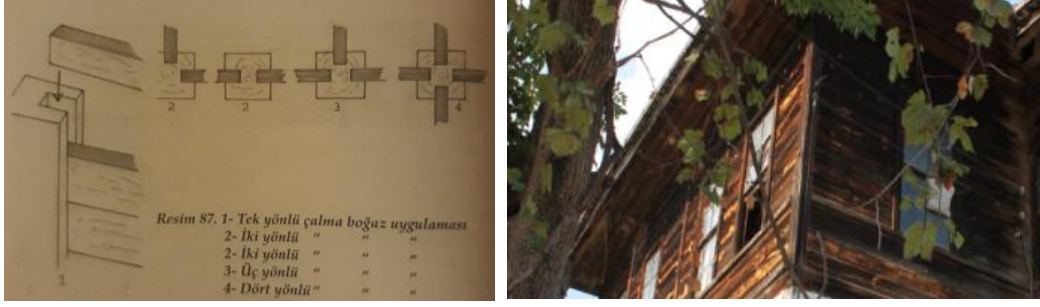
Bafra köy evlerinin yapım sisteminin tarihsel sürecini (Dönmez, 2007: 219-236) yine Bafra'nın İkiztepe Köyü'ndeki İkiztepe Höyüğü'nden (Tuna, 2009: 114) itibaren takip edebilmekteyiz. Karaboğaz, çalmaboğaz ve kurtboğazı olarak adlandırılan (Tuna, 2008: 131-132) geçme sistemlerinin (Fot. 35,36,37) Bafra köy evlerinde tüm örneklerine rastlanabilmektedir.



F. 35: Karaboğaz geçme sistemi (Tuna'dan) ve bu sistemle inşa edilmiş bir konut (Konut 12)



F. 36: Kurtboğazı geçme sistemi (Tuna'dan) ve bu sistemle inşa edilmiş bir konut (Konut 5)



Fotoğraf 37: Çalmaboğaz geçme sistemi (Tuna'dan) ve bu sistemle inşa edilmiş bir konut (Konut 15)

Çantı yapım sistemine bağlı olarak Karadeniz bölgesi başta olmak üzere Anadolu'nun çeşitli bölgesindeki köy evlerinde geçme sistemleri uygulanmıştır (Karpuz, 1987: 165-181). Bafra köylerinde incelenen 34 konuttan ikisi karaboğaz (Konut 11, 12), biri kurtboğazı (Konut 5), kalan 31 konut ise çalmaboğaz yapım sistemindedir. Bu bilgilerden hareketle çalmaboğaz yapım sisteminin Bafra köy evlerinde en çok tercih edilen ve uygulanan yapım sistemi olduğu anlaşılmaktadır.

### Plân

İncelenen geleneksel Bafra köy evlerinde açık sofalı plân tipine rastlanamamıştır. Bu durumu iklim ile açıklayabiliriz fakat yakın bölgedeki köy evlerinde açık sofalı tipe rastlanması (Çal, 1996: 46-53) bu durumun Bafra özelinde bir tercih olduğunu düşündürmektedir. Kapalı sofalı olan Bafra köy evlerinde iç ve dış sofa plân tipinin ise tüm örneklerine (Çizelge 1) rastlayabilmekteyiz. Sofanın konutun içine alındığı iç sofalı tipin (Eldem, 1968: 92) 12 örneği vardır. Bengü, Meşelitürkmenler ve Terzili köylerinde bu tipin örneklerine rastlanamamıştır. Orta sofalı tip ise sadece Meşelitürkmenler Köyü'ndeki iki konutta (Plân 20, 21) tespit edilmiştir. Konut sahiplerinden sözlü olarak edinilen bilgiye göre iki konut 1940 ve 1945 yıllarına tarihlenmektedir. Malzeme kullanımının da benzer olması hususu göz önüne alındığında iki konutunda aynı usta tarafından yapıldığı düşünülebilir.

Bir diğer sofa tipimiz olan dış sofalı tipin (Eldem, 1968: 25) Bafra köy evleri içerisinde en çok tercih edilen tip olduğunu 20 konutta uygulanmasından (Çizelge 1) anlayabilmekteyiz. Çulhakoca, Kolay ve Şahinkaya köyleri yan sofalı tipin uygulandığı köylerdir. Yan sofalı plân özelliğinin genellikle daha küçük ve ekonomik konutlarda (Plân 8, 10, 17, 22, 24) karşılık bulduğu anlaşılmaktadır. Köşe sofalı plân tipi Bafra köy evlerinde en çok karşılaşılan tiptir. Bu tipin 15 örneğine (Çizelge 1) rastlanmıştır. Sofanın köşede konumlanması, iki cepheden açılan pencerelerde aydınlık bir ortam meydana getirmiştir. Özellikle ev içi üretimin olduğu köylerde köşe sofa kullanışı ve diğer tiplere göre daha geniş olduğu için tercih edilmiş olmalıdır. Köşe sofalı tipin sadece Çulhakoca Köyü'nde örneği yoktur. Anadolu Türk konut mimarisinde görülen tüm plân tipleri Bafra köy evlerinde karşımıza çıkmaktadır. Konut içi üretim faaliyetleri de göz önüne alındığında köy evlerinde sofanın konut içindeki önemi artmaktadır. Zemin katın üzerinde yer alan asıl yaşama katına merdivenlerle ulaşılması ve merdivenin sofaya açılması gerekliliği, daha geniş ve ferah bir görünüme sahip köşe sofalı tipin Bafra köy evlerinde en fazla kullanılan tip olmasını sağlamıştır.



### Cephe Özellikleri

Bafra köy evlerinde hem düz hem de çıkmalı konut türlerine rastlanabilmektedir. Konut cephelerinde herhangi bir çıkmanın olmadığı düz cepheli 8 konut (Çizelge 1) tespit (Konut 2, 3, 9, 10, 13, 17, 18, 22) edilmiştir. Düz cepheli örnekler Meşelitürkmenler ve Terzi Köyleri haricindeki tüm köylerde görülmektedir. Türk Evi'nin karakteristiği olan sofa çıkmaları (cumba), Bafra ahşap köy evlerinin 8'inde (Konut 15, 16, 25, 26, 27, 31, 33, 34) tespit edilmiştir. Bu çıkma türüyle Kolay, Şahinkaya ve Terzili Köylerinde karşılaşılmaktadır. Cephenin tam ortasına ve giriş kapısının hemen üstüne konumlandırılan sofa çıkmaları bu haliyle sundurma vazifesi de görmektedir. Sadelik anlayışı içerisinde inşa edilen köy evlerinde sofa çıkmalarının görülmesi, işlevselliğin yanında beğeni arayışının da bir göstergesidir.

Bafra köy evlerindeki bir diğer çıkma türü, ıslak mekânların (banyo, tuvalet) konutun cephesinden dışarı taşması ile oluşan ıslak mekân çıkmalardır. Geleneksel Bafra ahşap köy konutlarının banyo ve tuvaletleri, konutun (Foto. 28) genellikle arka cephesinden dışarıya doğru taşma yapacak şekilde (Plân 28, 34) düzenlenmişlerdir. Islak mekân bu hâli ile konuttan adeta koparılmıştır. Hem konutun içinde hem de konuttan kopuk bir plân özelliği arz eden ıslak mekân çıkması aslında Karadeniz'in geleneksel ahşap konutlarında da sıkça tercih edilmiş ve kullanılmış bir uygulamadır. Bafra'nın tüm köylerinde (Çizelge 1) örneği bulunan bu çıkma türü incelenen konutların 23'ünde tespit edilmiştir.

Türk Evi'nde oldukça sık kullanılan kat çıkmaları genellikle arazinin uygun olmadığı durumlarda üst katın dışarıya taşırılmak suretiyle düzgün bir plân anlayışı arayışının sonucunda ortaya çıkmış ve sıkça uygulanmıştır. Köylerde inşa edilen konutların, arazinin geniş ve elverişli olması nedeniyle böyle kaygıları ve çözüm arayışları genellikle yoktur. Fakat bununla beraber bu çıkma tipinin rastlandığı köy evi örnekleri de bulunmaktadır (Perker ve Akıncıtürk, 2011; 46; Yasa, 2016: 59). Geleneksel Bafra ahşap köy evlerinde kat çıkmalarına çok rastlanmaz. Görülen çıkmalar ise genellikle 30-40 cm. yi geçmeyen ve sadece uygun olmayan şartlarda uygulanan kullanımlardır. Bu çıkma türünün incelenen köy evlerinde 4 örneğine (Konut 14, 19, 27, 29) rastlanmıştır. Bu örneklerin (Çizelge 1) tespit edildiği Karakütük, Meşelitürkmenler ve Şahinkaya Köylerinin ise dağ köyleri olduğu göz önüne alınırsa kat çıkmalarının Bafra ahşap köy evlerinde karşılık bulmadığı anlaşılır.

### Tarihlendirme ve Usta isimleri

İncelenen Bafra ahşap köy evlerinin en erken inşa edileni 1900 (Konut 7), en geç inşa edileni ise 1981 (Konut 9) yıllarına tarihlenmektedir. Her iki konutta Çulhakoca Köyü'nde yer almaktadır. Diğer konutlar, ağırlıklı olarak 20. yüzyılın ortalarında (Çizelge 1) inşa edilmiştir. Tarihlendirme noktasında bilgiler çoğunlukla sözlü olarak edinilmiştir. Terzili Köyü'ndeki üç konutta inşa tarihleri ve konutu yapan ustaların isimlerine ocak üzerinde yer verilmiştir. 31 numaralı konutta yapım yılı olarak 1962 tarihi verilirken usta ismi olarak *Kocatürk* (Foto. 38) yazılmıştır. 32 numaralı konutta 10.13.1960 tarihi belirtilmiş (Foto 39) hemen altında da usta ismi olarak *M. Terzi* yazılmıştır. 34 numaralı konutta ise yapım tarihi olarak 1947 yılı belirtilmiş ve hemen altına "Yapan" ibaresi ile *H. O. Cemil* ismi (Foto. 40) kaydedilmiştir. Daha çok anıtsal mimaride görmeye alışkın olduğumuz usta isimlerine (Sönmez, 1989: 49-463; Bayburtluoğlu, 1993: 20-80) Bafra'nın köy evlerinde rastlamamız ustanın inşa ettiği evdeki manevi varlığı olarak yorumlanabilir. Bafra köy evlerinde ocak yapısı üzerinde işlenen usta isimleri farklı bölgelerde farklı şekillerde karşımıza çıkabilmektedir. İmza geleneğinin köy evinde yapı taşı üzerinde (Kocaman, 2017: 86), kent evinde ise pencere alınlığında (Koşan, 2019: 139) yer alan örnekleri mevcuttur.



Fotoğraf 38: 31 numaralı konutun yapım tarihi ve usta isminin yazıldığı ocak



Fotoğraf 39: 32 numaralı konutun yapım tarihi ve usta isminin yazıldığı ocak



Fotoğraf 40: 34 numaralı konutun yapım tarihi ve usta isminin yazıldığı ocak

## SONUÇ

Bafra, geleneksel ahşap konut mimarisi açısından incelendiğinde şehir merkezinin Karadeniz ile arasındaki alanda geleneksel ahşap konut tespit edilememiştir. Bu hattın ova köyleri olması ve ekonomik anlamdaki gelişim insanların modern konutlar inşa ederek yaşamlarını buralarda devam ettirmeye yöneltmiştir. Bundan dolayı geleneksel kır konutlarının, ulaşım ağı gelişmemiş ve şehir merkezine daha uzak, tarım imkânının çokta uygun olmadığı ve buna bağlı olarak ekonomik durumun üst düzeyde olmadığı yüksek kesimlerde kaldığı anlaşılmıştır. Bu husus bize ekonomik gelişmenin geleneksel konut mimarisine etkisini göstermektedir. Kaldı ki geleneksel konutların tespit edildiği uzak köylerde bile modern konutların inşa edildiği, eski geleneksel konutların ise şimdilik varlıklarını yeni evin yanında depo olarak devam ettirdiği görülmüştür. Bafra'nın ova köylerinin konutlarının ise dış cephelerin mantolama sistemi, kat kaloriferi gibi imkânlarla donandığı görülmüştür. İncelenen köylerin genellikle uzak ya da dağ köyleri olması konutun inşa malzemesini de belirleyen temel etken olmuştur. Konutun ahşaptan yapılması cephenin yağmur ve güneş gibi dış etkenlerden korunmasını gerektirmiş, bu durum ise saçakların uzun yapılmasıyla çözülmüştür. Konutlar ise engebeli arazide eğime başarılı bir şekilde yapılmış, eğimin dezavantajı ise ahır olarak kullanılan bodrum katlarıyla konut lehine çevrilmiştir. Böylece konut-ahır birlikteliği



sağlanarak konuta kır niteliği yüklenmiştir. Bu durum özellikle Karadeniz kır konutlarının genel karakteristiğidir. Konutlar üzerinde yapılan incelemeler sonucunda en fazla kullanılan plân tipinin dış sofalı plân tipi olduğu görülmüştür. Dış sofalı plân tipi içerisinde ise köşe sofalı tip öne çıkmaktadır. İncelenen köylerin şehir merkezinden uzak olması ve bu köylerin güneydeki dağlık alanlara yakın olması nedeniyle görülen sert iklim konut plan tiplerine de etki etmiştir. Bafra köylerinde açık sofalı konut tipine rastlanmamıştır. Bafra ahşap kır konutları üretime göre şekillenmiş, gereken durumlarda konut için üretime yönelik kullanılmıştır. Bazı konutlarda mısır kurutulduğu, bazılarında ise tütün dizmek için sofanın kullanıldığı ya da ek birim yapıldığı görülmüştür. Bu nedenle kır insanı konutlarını inşa ederken özellikle iç tasarımda estetik kaygılar yerine işlevselliğe yönelik arayışlar içinde olmuştur. Süsleme anlayışındaki sadelik bu hususu destekler niteliktedir. Geleneksel Türk konut mimarisinin en önemli unsurlarından olan süsleme, Bafra kır konutlarında kendisine çok önemli bir yer bulamamıştır.

#### **KAYNAKÇA**

Bayburtluoğlu, Z. (1993). *Anadolu'da Selçuklu Dönemi Yapı Sanatçıları*. Erzurum: Atatürk Üniversitesi Yayınları.

Başkan, S. (2008). *Geleneksel Doğu Karadeniz Evleri*. Erdem, s. 41-90.

Çal, H. (1996). The Architecture Of Boyabat Village Houses. *The Ottoman House Papers From The Amasya Symposium*. Amasya. s. 46-53.

Dönmez Ş. ve Dönmez E. (2007). Geç Kalkolitik Çağ'dan Günümüze Orta Karadeniz Bölgesi Kıyıları Kırsal Kesiminde Geleneksel Ahşap Mimari. *Belkıs Dinçol ve Ali Dinçol'a Armağan* (Ed. M. Alparslan- Meltem Doğan Alparslan- Hasan Peker). İstanbul: Ege Yayınları. s. 219-236.

Eldem, S. H. (1968). *Türk Evi Plân Tipleri*. İstanbul: İTÜ Mimarlık Fakültesi Baskı Atölyesi.

Erdem, A. (2020). Boyabat Köylerinde Geleneksel Kandil Evler ve Koruma Sorunları. *Tüba-Ked*, S. 21, s. 105-129.

Gür, Ş. Ö. (2005). *Doğu Karadenizde Kırsal Mimari*. İstanbul: Milli reasürans T.A.Ş.

Özgüner, O. (1970). *Köyde Mimari Doğu Karadeniz*. Ankara: Mimarlık Fakültesi Yayını.

Özkan, T. (2012). *19. Yüzyılın İlk Yarısında Bafra Kazası Nüfusu*. Yayınlanmamış Yüksek Lisans Tezi, Ondokuz Mayıs Üniversitesi Sosyal Bilimler Enstitüsü, Samsun.

Kantar, Z. (1998). *Kırsal Yerleşmelerde Dış Mekan Organizasyonu- Artvin ili Köyleri*. Yayınlanmamış Yüksek Lisans Tezi, Karadeniz Teknik üniversitesi Fen Bilimleri Enstitüsü, Trabzon.

Karabulut, İ. (2007). *Çoruh Vadisi Kırsal-Köy Yerleşim Örnekleri ve Sanat Yapıtları*. Yayınlanmamış Yüksek Lisans Tezi, Yüzüncü Yıl Üniversitesi Sosyal Bilimler Enstitüsü, Van.

Karataş, E. (2019). *Safranbolu Kırsalında Geleneksel Çantı Evlerin Tespiti, Korunmaları ve Restorasyonları İçin Öneriler: Akkışla, Cabbar, Cücahlı ve Gökpınar Köyleri Örneği*. Yayınlanmamış Yüksek Lisans Tezi, Karabük Üniversitesi Fen Bilimleri Enstitüsü, Karabük.

Kocaman, N. (2017). Dirmil / Altınyayla Kırsal Dokusu ve Geleneksel Konutları. *Kırsal Mimarlık Mirasının Korunması Türkiye'den ve Dünyadan Örnekler* (Ed. K. K. Eyüpgiller- Z. Eres- A. C. Bilge- M. A. Çinko). Ankara: Arkeoloji ve Sanat Yayınları. s. 75-92.

Koşan, D. (2019). *İskilip Şehri Ev Mimarisi*. Yayınlanmamış Doktora Tezi, Gazi Üniversitesi Sosyal Bilimler Enstitüsü, Ankara.

Ş. TÜMER

Perker, Z. S. ve Akıncıtürk, N. (2011). Geleneksel Cumalıkızık Evlerinde Ahşap Konut Sistemi. *Uludağ Üniversitesi Mühendislik-Mimarlık Fakültesi Dergisi*, C. 16, S. 1, s. 41-51.

Karpuz, H. (1987). Halk Mimarimizde Ahşap Yığma Çantı Yapılar. *III. Milletlerarası Türk Folklor Kongresi*. Ankara. C. 5, s. 165-181.

Sönmez, Z. (1989). *Başlangıcından 16. Yüzyıla Kadar Anadolu Türk-İslam Mimarisinde Sanatçılar*. Ankara: Türk Tarih Kurumu Basımevi.

Tuna, C. (2008). *Orta Karadeniz Bölgesi Sahil Kesiminde Geleneksel Mimari*. İstanbul: Arkeoloji ve Sanat Yayınları.

Tuna, C. (2009). *İkiztepe Yapıları*. İstanbul: Arkeoloji ve Sanat Yayınları.

Tümer, Ş. (2020). *Bafra Kırsal Konut Mimarisi*. Yayımlanmamış Doktora Tezi, Gazi Üniversitesi Sosyal Bilimler Enstitüsü, Ankara.

Uzun, H. (2019). *Ağaköy (Bartın-Ulus) Geleneksel Konutları*. Yayımlanmamış Yüksek Lisans Tezi, Ankara Hacı Bayram Veli Üniversitesi Lisansüstü Eğitim Enstitüsü, Ankara.