

**To cite this article:** Özel, Y. (2020). Berjer Koltuğun Hikâyesi. International Journal of Social and Humanities Sciences (IJSHS), 4(2), 137-164

**Submitted:** June 22, 2020

**Accepted:** August 23, 2020

## BERJER KOLTUĞUN HİKÂYESİ

Yaprak Özel<sup>1</sup>

### ÖZET

Mekânı kullanıcı ile buluşturup yaşamla birleştiren öğeler mobilyalardır. Mobilyalar, mekâna işlev kazandırır ve yaşamı kolaylaştırırken biçimlendirir, yönlendirir ve kurallar koyar. Küçük mekânlarda bir sandalye yemek çalışma ve oturma dinlenme eylemlerine cevap verecek şekilde kullanılabilir. Mobilyanın biçimlendirilme aşamasında tasarımcının yanıtlaması gereken, mobilyanın ne amaçla kullanılacağı ve kim için kullanılacağı gibi pek çok soru vardır. Bunları işlev sıralamasına göre değerlendirildiğinde, ilk olarak pratik işlev yani ne işe yarayacağı sorusu cevaplandırılır. Bir diğer adım ise estetik işlev kısmıdır. Mobilya göze hoş gözükmeli, tasarlandığı döneme ait olmalı ama kullanıcıya farklı bir etkide sunabilmelidir. Son olarak sembolik işlev özellikleri de taşıyabilmesi mobilyanın tasarım aşamasındaki kimliğini bulmasında son adımı oluşturmaktadır.

Tasarımcı, ürün ve kullanıcı arasındaki bir diğer bağlantıda mobilyanın iletişim özelliği ile oluşmaktadır. Tasarımcı bir ürünü oluşturma aşamasında bir fikri bir mesajı tasarladığı mobilyaya yükler. Bu işlevi ve görsel etkisi dışında bir özelliktir. Bu mesaj sayesinde kullanıcı üzerinde aynı amaçla yapılmış benzer mobilyalardan farklı bir etki sunmaktadır. Bu mesajı aktarmak için tasarımcı kimi zaman renk, malzeme veya biçimsel birtakım farklılıklar ortaya koymaktadır. Tarihinden bugüne mobilyaya bakıldığında, mobilyalar dönemsel özellikleri ile pek çok aşamadan geçmiştir. Geçmiş dönemlerde mobilya yapımına göz atarsak, bir mobilyanın tecrübeli ustalar tarafından atölyelerde tek tek uzun uğraşlar sonucunda ortaya çıkarıldığını gözlemleriz. Bu yüzden ki, o dönemlerde ancak üst zümre insanların, soyluların, zenginlerin veya yöneticilerin (kralların, lordların) yaşadıkları mekânlar içlerinde mobilyalara sahip olma ayrıcalığı görülmekteydi. Mobilyanın dönemsel gelişimi içerisinde, insanların yaşam biçimlerine göre mo-

1Dr. Öğr. Üyesi, İstanbul Gelişim Üniversitesi, Güzel Sanatlar Fakültesi, İstanbul, yozel@gelisim.edu.tr

bilyalarda sırtlık oluşmuş, oturma yüzeyi kaplanmış, ayak sayıları değişiklik göstermiş, kolçaklar biçimlenmiş, oturma, çalışma, yatma, yeme ve depolama gibi farklı grup mobilyalar üretilmiştir.

Berjer koltuk, Barok döneminde biçimlenmeye başlamış, Fransa'da ortaya çıkan Rejans dönemi- Rokoko döneminde versiyonları ile saraylarda yerini almaya başlamıştır. Bu çalışmada berjer koltuğun tarihsel gelişimi biçimlenmesini etkileyen faktörler, tipleri ve üretildiği ilk zamandan bugüne ki gelişim süreci anlatılmıştır. Zamansız bir tasarım olduğu için berjer koltuklar günümüzde halen tercih edilmektedir.

**Anahtar Kelimeler:** Mobilya Tasarımı, İç Mekân Tasarımı, Berjer Koltuk

## THE STORY OF THE BERGERE ARMCHAIR

### ABSTRACT

The items that bring the space together with the user and combine it with life are furniture. Furniture adds functionality to the space and makes life easier while shaping, directing and setting rules. In small spaces, a chair can be used to respond to eating, working and resting activities.

There are many questions the designer needs to answer during the formatting of furniture. For what purpose furniture will be used and for whom. According to the function order, firstly, the question of the practical function, that is, what it will do is answered. Another step is the aesthetic function part. Furniture should look pleasing to the eye, belongs to the period it was designed and be able to offer the user a different effect. Finally, having the symbolic function features is the last step in finding the identity of the furniture at the design stage.

Another link between the designer, the product and the user is the communication feature of the furniture. When creating a product, the designer also adds an idea or a message to the design. It is a feature other than its function and visual effect. With this message, the user can distinguish that design from similar furniture. The designer uses a variety of colors, materials or formal differences to create this message.

Furniture design and production has gone through many stages from past to present with its periodic features. When looking at furniture making in the past, it can be produced by experienced craftsmen as a result of long efforts in carpenters. At that time, only the upper class people, nobles, rich or rulers (kings, lords) had the privilege of owning furniture. In the periodic development of the furniture, a backrest was formed in the furniture according to the life styles of the people, the

seating surface was covered, the number of feet varied, the armrests were shaped, and different group furniture such as sitting, working, lying, eating and storage were produced.

The Berjer armchair began to take shape during the Baroque period, and it began to take its place in the palaces with its versions during the Rejan period that emerged in France in the Rococo period. In this study, the factors affecting shaping the historical development of the armchair chair, the types and the development process from the first time it was produced to the present have been explained. Berjer armchairs are still preferred today because it is a timeless design.

**Keywords:** Furniture Design, Interior Design, Bergere Armchair

## GİRİŞ

Mobilyanın ilk üretilmeyi başladığı dönemlerden günümüze gelişim süreci ve bu süreç içinde mekân içindeki konumu, kullanıcısı, biçimsel değişimleri ve güncel konumu ele incelenmiştir. Mobilya kavramı, tarihsel süreç içinde irdelenmiştir. İlk üretimlerdeki malzeme ve teknikleri, nasıl ve kimler için üretildiği tarihsel dönemlere göre berjer koltuğun oluşum aşaması ve gelişimi üzerinden anlatılmıştır. Bu sürecin bir tanığı olarak, halen ilk tasarlandığı günkü değerini ve statüsünü koruyan berjer koltuk, zamansız bir tasarım olma özelliği nedeniyle mobilya kavramının gelişim sürecinin ifadesinde tercih edilmiştir. Berjer koltuğun ortaya çıktığı Barok dönemden öncesinde mobilyanın biçimi ve kullanımı, kullanılan malzemeleri beraberinde kullanılan diğer mobilyalarla ve bulunduğu mekân ile ilişkisi sunulmuştur. Berjer koltuğun biçiminin oluşmasındaki aşamalar XIV. Louis dönemi öncesi ve sonrasındaki süreçleri kapsamaktadır. XIV., XV., ve XVI. Louis dönemlerindeki biçimsel değişimler ve berjer koltuğun tipleri ortaya konmuş, o dönemki imajı ile günümüzdeki konumu ve kullanım alanları anlatılmıştır.

Bu çalışmada Berjer koltuk üzerinden mobilya tarihi süreçleri biçiminin gelişimi ve o günden bu güne iç mekânlarda kullanılan pek çok koltuğun ilk çizgilerini taşıyan ve ilham kaynağı olan berjer koltukların hikâyesi anlatılması amaçlanmıştır.

## 1. MATERYAL VE YÖNTEM

### 1.1 Mobilya Kavramı Ve Gelişim Süreci

Mekânı kullanıcı ile buluşturup yaşamla birleştiren öğeler mobilyalardır. Kullanıcı ile bir bütünlük sağlayarak mekânın daha konforlu kullanılabilmesini sağla-

makta, aynı zamanda mekânı donatıp giydirerek işlevini belirlemede, sınırlamakta, kullanıcı-mekân arası ilişkiyi kolaylaştırmakta ve kullanıcının mekân içindeki estetik değer ihtiyacını da karşılamaktadır. Mekânın işlevlerinin karşılanması maksimum konfor seviyesinde kullanıcıya sağlarken bir yandan da mekân kapasitesine uygun ek beklentilerinde karşılanmasını sağlamakta ve imkân sunmaktadır. Şehir yaşamında giderek küçülen iç mekânların içinde sıkışan işlevlere cevap verebilecek çok fonksiyonlu mobilya çözümleri oluşturulmaktadır. Bir sandalye bulunduğu mekâna veya üstlenmesi gereken işleve göre gerektiğinde yemek masası sandalyesi gerektiğinde çalışma masası sandalyesi gerektiğinde bir sehpa veya oturma dinlenme eylemine cevap vermek üzere görevli bir dış mekân mobilyası olarak kullanılabilir. Benzer bir şekilde birden farklı işleve cevap verebilecek gibi dönüşebilen mobilya tasarımları da tercih edilebilmektedir. Yağa dönüşebilen koltuklar veya çok daha geniş kapsamlı mekânla birlikte çözümlenen açılabilir kapanabilir mobilya çözümleri kullanılmaktadır.

Mobilyanın biçimlendirilme aşamasında tasarımcının yanıtlaması gereken, mobilyanın ne amaçla kullanılacağı ve kim için kullanılacağı gibi pek çok soru vardır. Tasarımcı aynı anda pek çok soruyu tasarımını oluştururken cevaplamalı ve çözümlmelidir. Öncelikli olarak yapılacak tasarımın hangi eylem için kullanılacağı sorusunun cevabı ile başlanmaktadır. İşlevi ne? Hangi hizmeti sunacak? soruların cevabı ana işlev olarak da adlandırılan pratik işlevin cevabını oluşturmaktadır.

Bir mobilyanın sadece ne işe yarayacağı sorusu biçimlenme için ilk adımı oluştursa da kullanıcı ve tasarımcı açısından ikinci basamak olan estetik işlevinde aynı süreçte devreye girmesi gereklidir. Ortaya çıkacak ürün renk, doku, biçim ve malzemesi gibi pek çok özelliği ile göze güzel görünmeli ve beğenilmelidir. Kullanılacağı mekân belli bir ürün ise, o ortamın bir parçası olabilmeli veya o mekâna kimlik kazandıran ve tasarımı yönlendiren bir öğe olabilmelidir.

Tasarım aşamasında sonuçlandırılması gereken son işlev adımı ise sembolik işlevdir. Tasarımın kimliğinin oluşturulmasında tasarımcının mesajının aktarılmasındaki bu aşama, kullanıcı ile gözle görülmeyen bir bağ kurulması esasına dayanır. Kullanıcının geçmiş hatıralarından bir imajı anımsatma veya kullanıcı kimliğini birebire yansıtabilen bir takım çözümler ile tasarımı tamamlamak o mobilyayı kullanacak kişi için vazgeçilmez bir ürün olması anlamına gelmektedir. Sembolik işlev kurumsal bir kimliğin çizgileri renkleri ve imajının tasarıma yansıtılması ile de tamamlanabilmektedir.

Tasarımcı, ürün ve kullanıcı arasındaki bir diğer bağlantıda mobilyanın iletişim özelliği ile oluşmaktadır. Tasarımcı bir ürünü oluşturma aşamasında bir fikri bir mesajı tasarladığı mobilyaya yükler. Bu işlevi ve görsel etkisi dışında bir özelliğidir. Bu mesaj sayesinde tasarımcı, kullanıcı üzerinde aynı amaçla yapılmış benzer mobilyalardan ayırt edilen tercih edilen farklı bir etki sunmaktadır. Tasarımcı mesajını iletmek için renk, doku, biçim, boyut, malzeme gibi tercihlerle farklılık yakalayabilmektedir.

Mobilya, kullanıcı için bir vazgeçilmez öge olmamakla birlikte tarihin her döneminde kimi zaman sadece kişiye özel kimi zaman mekân ile birlikte düşünülen önemli ve değerli bir öge olmuştur. Kişisel alanın belirleyici ögesi olmuş kullanıcının mahremiyet ihtiyacını karşılamış ve çevresi ile olan mesafesinin belirleyicisi sınırlayıcısı olmuştur. Mobilyanın tarihi dönemlerine bakıldığında bir mobilyaya sahip olabilmek veya bir iç mekânda bir tabureye oturabilmek bile bir statü göstergesi olmuştur. Kişinin çevresine ve içinde bulunduğu topluma konumunu ifade eden sessiz bir mesaj vermektedir.

Mobilyanın en önemli görevi saygınlık ve statü göstergesi olmasıdır. İletişim özelliği sayesinde kullanıcısı hakkında da ipuçları (kişilerin karakteri, eğitim durumları, dini ve toplumsal inançları, ekonomik gücü vb.) sunmaktadır. Bu açıdan geçmiş dönemlerdeki toplumların günlük yaşamı, sosyal ilişkileri, ekonomik güçleri, teknolojik becerileri ve daha birçok özellikleri hakkında bilim insanlarına yol gösteren önemli veriler sunmaktadır. (Boyla,2016).

İlk üretiminden bugününe mobilya süreçlerine bakıldığında; mobilyalar incelendiğinde üretildikleri döneme dair, buldukları coğrafya, iklimsel veriler, bölge ve toplumsal – kültürel yaşam tarzları hakkında, kullanılan teknolojiler, malzemeler ve sanata bakış açıları hakkında günümüze ipuçları sağlayan o dönemlerin tanınmasına ve kavranmasına ışık tutan birer öge görevi görmektedirler.

Bu saptamalardan biri olarak; günümüzde mekân ile mobilya bir bütün olarak değerlendirilip tasarlanırken hatta mekâna özel mobilyaların yapıldığı gibi mobilyaya göre de mekân üretildiği görülmekteyken, geçmişte mobilyalar kişilere özel ve kişilerin mobilyaları olduğu görülmektedir. Geçmişte mekânların günümüzdeki gibi belirli işlevleri olmadığı için mobilyalar mekânlar arasında taşınmakta veya ait oldukları kişi tarafından yanlarında gezdirilmektedir. Yemek yenmesi söz konusu ise bulunulan mekânın neresi olduğunun bir önemi olmadan hemen düzen kurulup orada yemek yendiği görülmektedir. Benzer bir şekilde bir masa sahibi (belirli bir statüye sahip bir kişi anlamını da taşımaktadır) masa tablasını yanında

gezdirmekte bir görüşmesi olduğu durumda çeşitli yükseltelerin veya eğreti ayakların üzerine bu tablayı yerleştirip arkasına geçerek görüşmelerini yaptığı görülmektedir.

Geçmiş dönemlerde mobilya yapımına bakıldığında, bir mobilyanın tecrübeli ustalar tarafından atölyelerde tek tek uzun uğraşlar sonucunda ortaya çıkarıldığını görülmektedir. Maliyeti çok yüksek ve uzun sürelerde üretilebilmektedir. Herhangi bir tamirat veya tadilat gerektiğinde yine sadece yapan ustanın işçiliğine başvurulmaktadır. Bu nedenle, o dönemlerde mobilyalara ancak üst zümre insanların, soyluların, zenginler veya yöneticilerin(din adamlarının, kralların, asillerin, lordların) sahip olabilme ayrıcalığı vardı.

Mobilyanın tarihsel gelişimi, insanların yaşam biçimlerine, ihtiyaç, imkânlarına ve gelişen ustalık teknikleri, ticaret ve teknolojik gelişmelere bağlı olarak süre gelmiştir. Bu gelişime paralel olarak işçilikler, biçimler ve işlevlerinde de gelişim ve farklılaşma görülmektedir. Tornanın bulunması, planyanın kullanımı, şehirleşmeye bağlı olarak gelişen ekonomik güç, denizleri aşan ticaret yollarının kurulması ile Uzak Doğu'dan farklı ağaç, değerli taşlar, metaller getirilmesi, çeşitli üretim ve yüzey işlemleri öğrenilmesini sağlamıştır.(lake yöntemi). Üretimin gelişimi, matbaanın bulunması ile mobilya katalogları oluşturulmuş bu sayede farklı üretim yöntemleri ve modelleri farklı bölgelerdeki ustalara ulaşabilmiştir.

Başta tabureler olmak üzere, banklar ve sandıklar yerini kaybetmemekle birlikte kullanıcıya bağlı olarak tahtlar, tabla olarak taşınabilen gerektiğinde yemek yenen gerektiğinde üzerinde çalışılan masalar, yemek ve yazı masaları, günümüz yemek odası mobilyalarından büfelerin başlangıcı olan içinde yemek de depolanabilen boşluklu kapaklara sahip küçük dolaplar, çeşitli depolama üniteleri, sehpa, konsollar, koleksiyon dolapları, uzanarak yemek yenen dinlenmek ve bazen uyumak için kullanılan tek tarafı yüksek kolçaklı şezlonglar (daybedler), komodinler, yataklar, sandalyeler, döşemeli koltuklar gibi mobilyalar üretilmiş ve kullanılmıştır. Mobilya tarihindeki stillere bakıldığında Her dönem bir önceki dönemin tarzına ait çizgileri malzeme ve özellikleri taşımış ancak geliştirerek ilerletmiştir. Erken çağ olarak adlandırılan dönemlerdeki gelişim ortaçağda yeniden yapılanmış ve saray stillerinin ardından üretim teknolojisi malzemeler, işlev ve kullanım açısından gelişimler göstererek çeşitlenmiş ve günümüz mobilyasına ulaşmıştır.

## **1.2 Berjer Koltuğun Tanımı Ve Tarihçesi**

Bir saray mobilyası olan Berjer koltuğun üretilmeye ve sonrasında da farklı biçimleriyle kullanılmaya başlanması süreçlerine geçilmeden, mobilyanın saray



stillerine kadarki gelişim sürecinden bahsetmek gerekmektedir. Saray stillerinden önceki dönemlerden başlayarak kısaca Avrupa'daki durum yaşam biçimleri ve mobilyanın bu süreçteki konumundan bahsetmek uygun olacaktır. Erken ortaçağ olarak adlandırılan bu dönem Roma imparatorluğunun sanat bilim teknoloji, kent kültürü gibi toplumsal yaşam adına çok üst seviyeleri yaşadığı ancak sınırlarının kontrol edilemeyecek kadar yaygınlaştığı ve sonrasında parçalanarak yıkıldığı ve Avrupa'ya yerleşik hayata geçmemiş göçebe kavimlerin geldiği dönemdir. İ.S. 2yy.'da Beylikler halinde yeni yerleşik hayata geçen bu toplumlar, tarım ile ilgilenmiş kentlerin gelişimi ve varlığını sürdürebilmeleri için ne bilgileri nede ekonomik güçleri yetebilmiştir. Bu nedenle ticaret ve çeşitli el sanatları yok olmuştur. Karanlık yıllar olarak bilinen bu dönemde kullanılan mobilyalar ise üçayaklı basit tabureler, kaba yapılı banklar, sadece beylerin sahip olabildikleri kaba yapılı tahtlar (arkalık ve kolçak takılmış sandıkları andıran) veya taburelerdir.



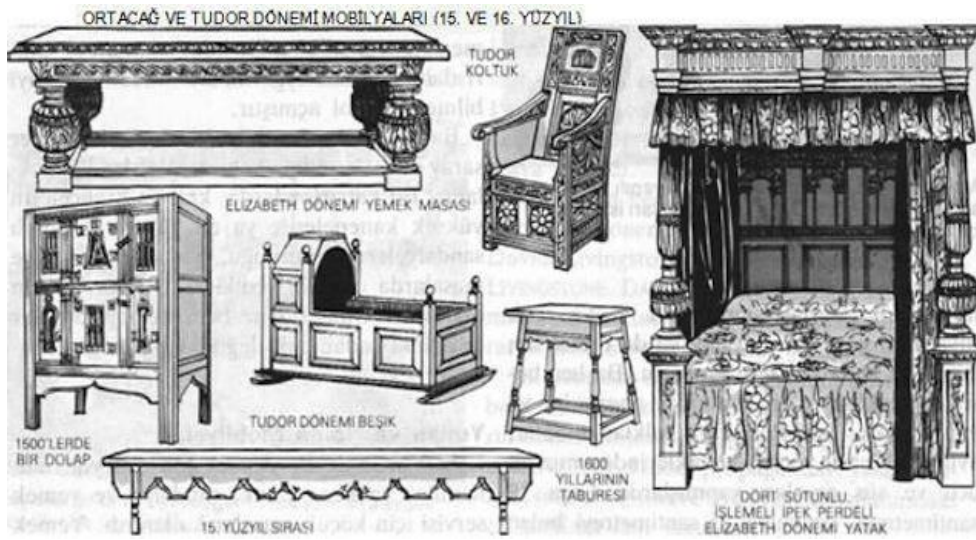
Şekil 1:Sol: Dagobert'in tunç üzeri altın kaplamalı taburesi, sonraki süreçte sırtlık ve kolçaklar eklenmiştir. (Url-1)

Şekil 2: Sağ: Maximian Tahtı yüzeyi fildişi oymalı levhalarla kaplı Bizans dönemi mobilyası (Url-2)

Bazılarının dört köşesinde–arkalığın iki yanı ve kollukların önünde birer işlemeli ve tepe tomurcuklu dikme bulunurdu. Tahtın yan yüzeyleri bir yapıyı andıracak şekilde kemerler, kolonlar, pencereler vb. ile süslenirdi. Yüzey süslemelerinde boyama en çok kullanılan yöntemdi. Bazı tahtlarda altın kaplama ve kıymetli taşlarla yapılan kakmalar da olabiliyordu. Oturma kısmı geniş, derin ve yüksek olan bu mobilyanın üzerine yastık ve şilte, önüne de ayak koymak için bir

alçak tabure yerleştirilirdi. Arkalığın üzerine işlemeli bir kumaş asılırdı. (Boyla,2019).

Bunun yanı sıra batıda Roma'nın kalıntıları üzerine kurulan Bizans ise çok daha roma kalıntılarından aldığı bilgiler, iklimin ve coğrafyanın imkânları ile daha gelişmiş bir noktada yer almaktadır. 10.yy'dan itibaren, beyliklerin bir manastır çevresinde kentleşmeler ve ticaretin başlaması ile unutulmuş pek çok teknik yeniden kullanılmaya başlanmıştır.11.yy'da mobilya üretiminde ahşap tornanın gelişimi sayesinde daha kolay üretilebilmiştir. Bu sayede mobilyaların hantal görüntüsü yerini daha hafif ve daha yumuşak hatlara bırakmıştır. Ancak bu gelişimler henüz toplum yaşamının gelişimini yansıtamamakta köylü yaşam tarzı devam etmektedir.



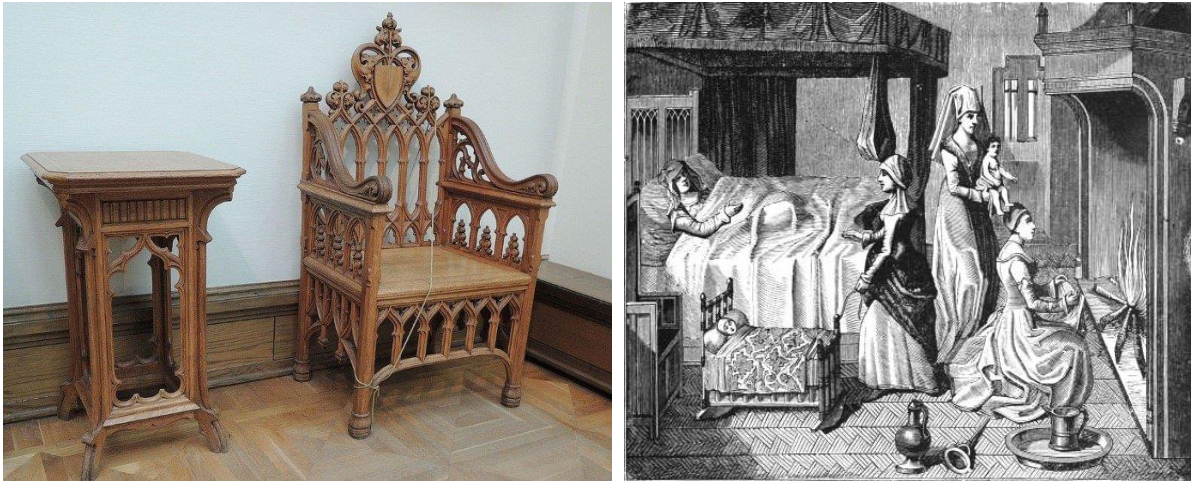
Şekil 3: Ortaçağ dönemi mobilyaları URL-3

Roma'dan kalan kültürel etkiler ortaçağda güney kesimlerden kuzeye Avrupa'ya yayılarak bu bölgelerin yaşam tarzlarını etkilemiş ve geliştirmiştir. 10.yy'da karşılaşılan bu kültürel karışım 12.ve 13.yy 'da Gotik tarzın oluşmasını sağlamıştır. Saray stilleri arasında yer alan Gotik tarz 12.yy'ın ilk yıllarında görülmeye başlanmıştır. Ticaret imalat ve el sanatlarının gelişimi ile toplum daha gelir düzeyi yüksek bir hayat sürebilmektedir. Bu tarzın mobilyaya yansması ancak 13.yy'da olmuş, 15.yy Rönesans tarzın görüldüğü dönemde de en etkin örnekleri görülmektedir. 16.yy'da kuzey ve orta Avrupa'da aktif olarak Gotik tarz etkisini sürdürmüştür. Bu dönemde evlerin eşyalara donatılması ailenin zenginliğinin bir göstergesi olarak görülmektedir.



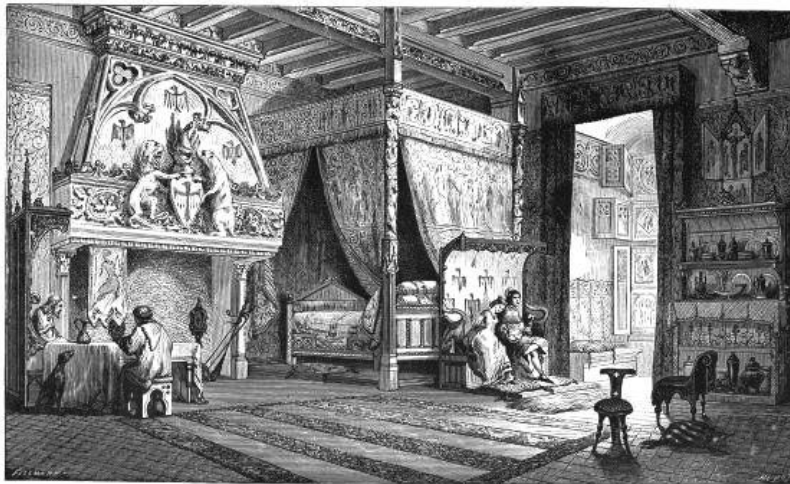
İlk olarak 13.yy.da Fransa’da sandık yapımcılarının marangozlardan ayrı bir lonca kurmaları bunu yansıtmaktaydı. Mobilya ustaları katedrallerde görülen özenli taş işçiliğini örnek alarak ince detaylar geliştirmeye başlamışlardı.1250’den itibaren ahşap planyasının geliştirilmesi daha yüksek bir kalitenin elde edilmesinde etkili olmuştu. Mobilyanın duvarlarını oluşturan ahşap tablaların yapımında yeni yöntemler uygulanıyor, eklemeler eskisine göre daha sağlam ve düzgün yapılıyordu. Yüzey süslemelerinde temiz işçiliğe önem veriliyordu. (Boyla,2019).

15.yy’da itibaren Rönesans etkisi mobilyalarda ve iç mekânlarda görülmeye başlanmıştır.

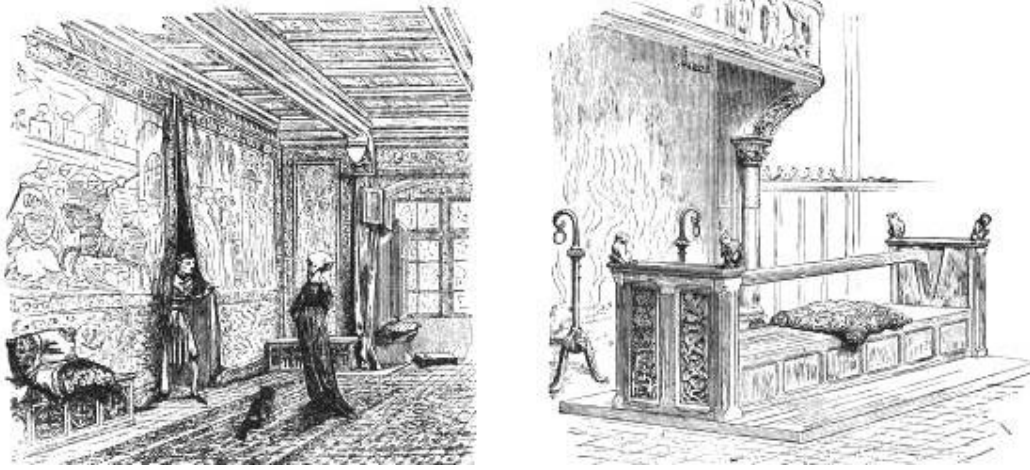


Şekil 4: Gotik dönemi mobilyaları (Url-4)

Şekil 5: Yeni Doğan bebek adlı gravür; 14. yüzyılın sonunda veya 15. yüzyılın başlarından bir iç mekân örneği Dairenin içi (Url-5)



Şekil 6: Fransa’dan bir iç mekân geç 14. veya erken 15.yy (Url-5)



Şekil 7: Sol, Fransa'dan bir iç mekân 15.yy (Url-5)

Şekil 7: Sağ, Şömine önüne yerleştirilen bu bankonun oturulacak yüzeyi sandıktan oluşan bir platform üzerine yerleştirilen ve sırtlığı bir mil tarafından hareket ederek oturma açısında göre düzenlenebilen yan yüzeyleri oymalarla nakışlı üzerine şilte veya yastık yerleştirilerek oturlanan bugünkü kanepenin ilk örneği olarak kabul edilebilecek kuzey Avrupa'da görülen bir mobilya (URL-5)

Rönesans stili 15.yy'da İtalya'da başlayarak 16.yy'da tüm Avrupa'ya yayılmıştır. Gotik dönemden itibaren görülen kilisenin baskısının bu dönemde etkisini kaybetmesine de daha rahat bir yaşam tarzına geçilmesi ile kültürel bir değişim ve gelişim yaşanmıştır. Roma ve Yunan sanatının mimari, edebiyat ve teknolojiadaki gelişimleri yeniden ele alınmış, insan önemli ve değerli olan olarak kabul edilmiştir. Mobilyalar her ne kadar önceki dönemlerin etkileri taşımaya devam etse de mobilya üretiminde uzmanlaşma sayesinde işçilikler çok daha özenli bir hale gelmiştir. Gotik dönemde kurulan loncaların ( meslek birliklerinin) bu dönemde sayıca arttığı ve daha baskın bir şekilde üretimi kontrol ettikleri görülmektedir. Bu sayede çıkan ürünlerin kalitesi ve işçiliği çok daha üst düzeylere ulaşmıştır. Ayrıca 15.yy'da matbaanın bulunması ile üreticilerin başlıca kaynağı olan model kitapları üretilmiş ve farklı bölgelere yayılmıştır.

Evlerde hatta saraylarda bile odalar adeta boştu. Bir tek özenli mobilya bile aileye saygınlık sağlayabiliyordu. Az sayıdaki mobilya günlük isteğe bağlı olarak odadan odaya taşınmaktaydı; çünkü bir yapının içindeki mekânlar bu dönemde henüz değişik fonksiyonlara göre ayrılmış değildi. (Boyla,2019).



Şekil 8: Rönesans dönemi iç mekân örneği (Url-6)

Ticaret yolları sayesinde Uzak Doğu'dan çeşitli malzemeler, kumaşlar, porselenler değerli taşlar ve üretim yöntemleri öğrenilmiş ve kullanılmıştır. Lake mobilyalar zenginlerin evlerinde ve saraylarda bu dönemde görülmeye başlanmıştır.

Rönesans mobilyasının kendine özgü ayak sistemi aralarında gergiler olan 4 ayak şeklindedir. Mobilya yerden yükselmekte kısa ayakların taşıdığı birde baza görülmektedir. Bölgeler göre değişiklik gösteren bu ayaklar aslanpençesi şeklinde veya yassı bir somunu andırabilmektedir.

Bu dönemin oturma elemanları önceki dönemlerde de görülen tahtlar, bankolar, hafif koltuklar, sandalyeler ve taburelerdir. Oturma elemanlarının arkalığının biraz daha yatık olarak üretildiği görülmektedir. Gotik tarzdan farklı olarak kolçaklar ön bacakların yukarıya çekilmesi ile değil ayrı bir destekle oluşturmaktadır. Sandıkların özellikle gelin ve damat için hazırlanan çeyiz sandıkları bu dönemin önemli mobilyalarıdır. Aile mühürlerinin ve gelin ve damadın resimlerinin bu sandıkların üzerine ressamlar tarafından yapılan resimleri bulunurdu. Giderek gelişen ve gösterişi artan bu mobilyalara 15.yy'ın 2. Yarısından itibaren kasone adı verilmiştir. Kasapanka adında sandıktan oturma elemanına dönüşmüş bir mobilya daha bu dönemde görülmektedir.





Şekil 9: Kasone örneği 16.yy. yüzeyi boyanmış (Url-7)



Şekil 10: 16.yy. Kasone evlilik sandığı örneği bükülmüş cevizden yapılmış (Url-8)



Şekil 11: 16.yy. iç mekân örneği (Url-5)



Şekil 12: 16.yy. İtalyan sandalyeler (Url-9)

17.yy'da kendini göstermeye başlayan Barok tarzında Rönesans'ın sadelik anlayışı yerini süse ve gösterişe bırakmıştır. Barok kelimesi, büyük düzensiz şekilli inci anlamına gelen Portekizce "barrocco" dan türetilmiştir. Simetri, resmiyet ve ihtişam dönemi olarak tanımlanmaktadır. Klasik mimari anlayış etkisindedir. Yine de rahatlık ön planda tutulmuştur. Mekân ile mobilya arasında bütünlük oluşturulmuş dayandığı duvar ile mobilya bir arada düşünülmüştür. Roma'da başlamış sonrasında liderliği Fransız sarayları almıştır. Toplum içindeki ekonomi farklılar artmış zenginlerin evlerindeki rahatlığı gösterişe bırakan mobilyalar birer rekabet ögesi haline gelmiştir. Alt kesimde ise yerel ağaçlardan yapılmış işlevi ve dayanıklılığı ön planda olan mobilyalar kullanılmaktadır. Oymacılığın geliştiği bu dönemde marketri işçiliği de çok yaygın görülmektedir. Oyma işlemlerini genellikle mobilyaların taşıyıcı kısımlarında sert ağaçlar kullanarak heykelsi bir görünümde yapılmaktadır. Pietra dure levhaların üretildiği ve farklı bölgelere gönderildiği görülmektedir. Bu dönemde Venedikli ustalar tarafından yapılan cam levhaların kullanıldığı da görülmektedir. Genellikle krallık saraylarında görülebilen bu gösterişin örneklerinden biri olan altın ve gümüş kaplanmış mobilyalar da yapılmıştır. Sonrasında eritilerek farklı amaçlar için veya borçların kapatılması için kullanılmışlardır.

Barok dönemin bölgelere göre fark gösteren bir ayak biçimi vardır. Burgu biçimli ayaklar ve onları çoğunlukla H biçiminde birbirine bağlayan gergiler kullanılmıştır. Daha sonraki dönemlerde ise tornada biçimlendirilen ters şişe biçimli 4 yüzü düzleştirilmiş ve baş aşağı konmuş gibi duran ayak biçimi bu formun üstüne ve altına küre veya küp biçimleri ile çapraz bir gergi ile bağlanarak kullanıldığı gö-

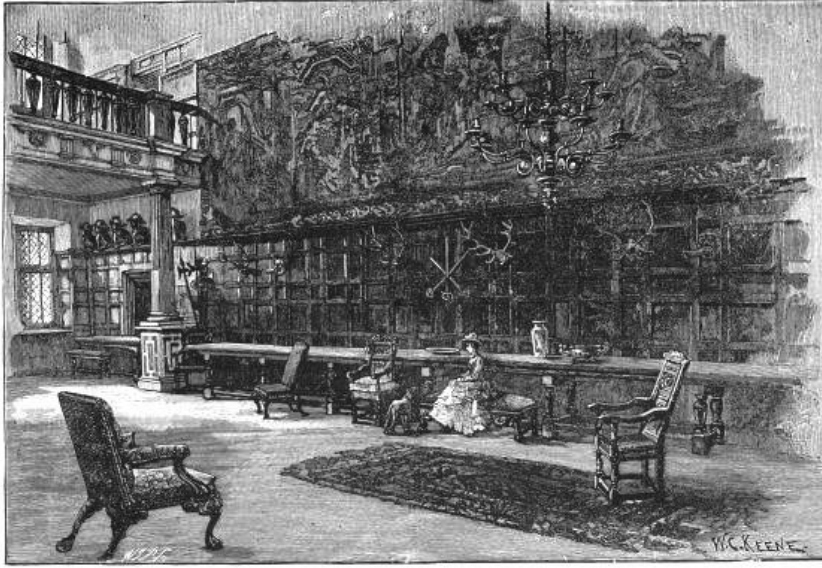


rılmaktadır. 17.yy'ın sonlarına doğru ayak biçimlerinde kullanılan S ve C biçimlerin daha yumuşadığı Hayvanların arka ayaklarına benzeyen biçimlerin oluşmaya başladığı ve bazen hayvan pençelerin kullanıldığı görülmektedir.

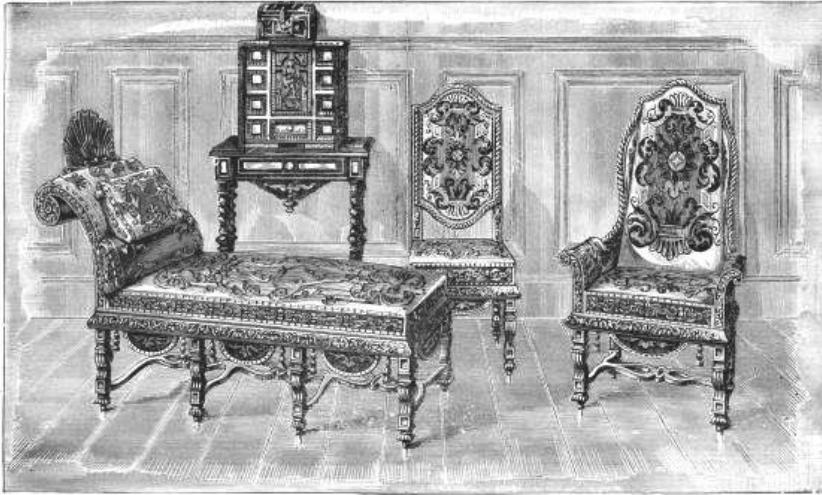
Barok döneminde yeni oturma mobilyası tipleri geliştirilmiş olsa da katı protokol kuralları oturma mobilyaları arasında en çok taburelerin kullanımını zorunlu kılmaktadır. Bir toplulukta en yüksek konumdaki kişiler ancak koltuk ve sandalyelerde oturma hakkına sahip olabilmektedir. Taburede oturabilmek için bir bu statü kuralları geçerlidir. Tabureler günümüzdeki biçimlerinden çok daha süslü ve gösterişli ayak kısımların altın yaldızlarla süslenerek ve otuma yüzeyleri kıymetli kumaşlarla ve şiltelerle donatılmaktadır. Diğer mobilyalar özenle duvar kenarlarına yerleştirilerek sergilenmektedir. Ancak bu durum mobilyaların çeşitlerindeki gelişimi engellememiştir.

17.yy.'ın sonlarında Fransa'da görülen daha kıvrımlı çizgilere sahip bir oturma elemanı ortaya çıkmıştır. Berjer koltuğun biçimlenmesindeki ilk adımlar olarak adlandırılabilir. Yüksek ve geriye doğru kavisli bir sırtlığı vardır. Bu sırtlığın üst bitim kısmı düz ya da bir daire parçası gibi yuvarlaktır. Sırtlık kısmı ve oturma yüzeyi taşıyıcı kısmın ve çerçevelerin gözükmeyeceği gibi döşeme ile kaplanmıştır. Ahşap kolçaklar açıkta görülmekte ve abartılı bir şekilde kıvrımlı ve oymalıdır. İskemlenin oturma yüzeyi alçak tutularak oturanın ayakları yere degecek yükseklikte yapılmıştır. İngiltere ve Hollanda'da daha farklı modeller üretilmiştir. Daha ucuz taşra tiplerinde Uzak Doğu'dan getirilen hazeranların kullanıldığı görülmektedir. Almanya ve Baltık ülkelerinde bu modellerin görülmesi 18.yy'ı bulmuştur.

Barok dönemi mobilyaları; şranklar ( Almanya'da görülen çok yüksek depolama ünitesi), dayandığı duvar ile bir bütünlük oluşturan komotlar (masa yüksekliğindeki çekmeceli üniteler), duvara asılan Venedikli ustalarca yapılan altın yaldızlı çerçeveli aynaların korunması için önlerine çekilen mermer tablalı konsollar, alçak sehpa, küçük objelerin saklanması için kullanılan koleksiyon dolapları, yazı masaları ve kitaplıklar, orta masalar, tabureler, sandalyeler, heykeltıraşların ve ressamın işçilikleri ile biçimlenmiştir.



Şekil 13: 17.yy'da bir giriş holü (Url-5)



Şekil 14: İngiltere kralı 2. Charles dönemi 1630-1685 (Url-6)



Şekil 15: Barok dönemi oturma elemanları (URL-6)





Şekil 16: 14. Louis dönemi bir konserden görüntü (Url-6)



Şekil 17: Sol: Fransa Versay Sarayı Kraliçenin yatak odası (Url-10)

Şekil 18: Sağ: Fransa Versay Sarayı aynalar holü (Url-11)



Şekil 19: XIV.Louis dönemi iç mekan (Url-12)

Rokoko döneminin özellikleri 17.yy'ın ortalarından itibaren görülmeye başlanmıştır. İtalya'da başlayan tarz iç mekâna yansıtma ve mobilya bakımından Fransa lider durumdadır. Bu dekorasyon tarzı Fransa'da Rejans dönemi olarak görülmektedir.

Naıplık (vekillik) anlamına gelen Rejans kelimesi XIV.Louis'nin ölümünden sonra ülkeyi henüz çok küçük olan torunun oğlu XV. Louis yerine idare eden Orleans Dükü Phillippe'in (egemenlik 1715-1723) sekiz yıllık yönetim dönemi için kullanılan isimdir. Aslında mobilyada Rejans karakteri daha XIV.Louis'nin yaşamı sırasında 17.yy. sonlarında belirginleşmeye başlamıştı.(Boyla,2019)



Şekil 20: Rokoko iç mekân örneği Nymphenburg sarayı (Url-13)

Bu dönem mobilyalarına bakıldığında XIV.Louis döneminin sonlarından itibaren gösterişin ve süsün abartılı şekilde mobilyalara yansıdığı görülmektedir. Ancak bu abartı ve süsün maliyeti kraliyet bütçesini zorlayacak seviyelere ulaşmıştır. Bu nedenle vekillik döneminde harcamaların kısılması hizmetçilerin azaltılması gibi önlemler alınmış bu durum mobilyaların biçimlenmesini ve iç mekân kurgusunu da etkilemiştir. Mahremiyet ön plana çıkmıştır. Artık hizmetkârlar yerine hanımlar veya beyler mobilyalarını yardımsız kullanabilmeleri için daha hafif, iç mekânın mobilyalarla daha bir bütün oluşturacak şekilde çözümlendiği, yine iç mekânlarda sadece kullanılacak mobilyaların bulunduğu, ihtişamın yerine zarafetin ön plana çıktığı görülmektedir.

Bu dönemin oturma elemanlarının özellikleri arasında hafif olması ve canlı renkin kullanıldığı görülmektedir. Sırtlık oturma yüzeyinden ayrılmış, oymalı iç bükey yatık sırtlık çerçevesi kullanılmaya başlanmış ayaklar arasındaki bağ kalkmıştır. S biçimli hayvanların arka bacağına benzeyen arka bacak biçimi tüm mo-



bilyalarda görülmektedir. Sırtlık ve oturma yerini çevreleyen çerçevelerin ortalarına oymalı süsler eklenmiştir Koltukların sırtlığı peruklara değmeyecek şekilde omuz hizasında bitirilmiştir.



Şekil 21: Sol: XV. Louis dönemi berjer örneği (Url-14)

Şekil 22:Orta: XV. Louis dönemi berjer örneği (Url-15)

Şekil 23: Sağ: XV. Louis dönemi berjer örneği (Url-16)

Barok döneminin ortalarında hatta son çeyreğinde biçimlenmeye başlayan Berjer koltuk, Barok döneminin bitimiyle tam biçimini almıştır. İhtiyaçlara ve kullanımlara göre barok dönemden sonra gelen Rokoko tarzında ana prensiplerini kaybetmeden dönemin tarzına göre biçimsel değişikliklere uğramıştır. Yeni klasik dönemde ve sonrasında biçimsel olarak dönemin etkilerini taşıyacak şekilde biçimlenmiş ve dönemlere tanıklık etmiştir. Günümüzde işlevi ne olursa olsun iç mekânların tercih edilen oturma elemanlarından biri olamaya devam etmektedir.

## 2. BULGULAR VE TARTIŞMA

Berjer koltuğun tanımlarına bakıldığında;

Berjer Koltuk: (Mob.) XV. Louis üslubunda bir nevi koltuk ki 1720 senesinde moda olmuştur. Oturulacak yeri ayrı şilteli geniş ve derinde bir koltuktur. Muhtelif şekilleri vardır. Fr. Bergeré. (Arseven, E. C.,1983)

Berjer: i. (fr. Bergere). Mobil. Arkalığı beslenmiş, yanlıklarla, kolluklarla donatılmış, oturacak yeri geniş koltuk. Louis XV üslubunun özelliklerini taşıyan berjer, 1720'ye doğru ortaya çıktı. Basık derin, rahat koltuktur. Çapraz kollar üzerine oturan hareketli bir yastığı vardır. Yanlıkları doludur., yaslanacak yerlerde boşluk yoktur., arkalığı kabarıktır. Bazen iki yanaklık, nu koltuğun konforunu tamamlar. Louis XV zamanında eğik, Louis XVI zamanında dik biçimde olan boyutları XIX.yy'dan sonra küçülmüştür. Türk evlerine berjer XX.yy'ın başlarından itibaren girmiştir. (Meydan Larousse (Büyük Lugat ve Ansiklopedi, 1969)



Berjer Koltuk: fr. Oturma yeri şilteli, arkalık kısmı yüksek ve kenarlı, geniş, derin rahat tek kişilik koltuk.(Gör.I,1997)

Berger (Bergère) Fransızca kökenli kelimenin anlamı çobandır. Sırtlığı, duruşu ve mekân içindeki diğer ikili ve üçlü koltuklara liderlik ettiği için bu şekilde adlandırılmıştır. Tek kişilik olması ve statü göstergesi olması bu liderlik özelliğinden gelmektedir. Berjer koltuğun yanı sıra yine berjer koltuğa benzer bir görüntüye sahip ancak daha oluşturma aşamasındaki biçimine benzeyen yani sırtlık ve kolçaklarının oturma yüzeyiyle tam olarak birleşmediği bir model daha görülmektedir. Fransızca fauteuil olarak geçen bu oturma elemanı; tekli koltuk veya sandalye anlamında kullanılmaktadır. Bazı kaynaklarda berjer koltuk için geniş fauteuil olarak bahsedilmektedir. Ancak Berjer koltuk biçim açısından fauteuilden farklıdır. Berjer koltuğun sırtlığı oturma yüzeyiyle bir bütünlük içindeyken fauteuil daha çok koltuk ile sandalye arasında bir görüntüye sahiptir. Berjer koltuğun oturma yüzeyi daha geniş minderlerle destekli ve sırtlık ile oturma yüzeyi arasında boşluk bulunmamaktadır.



Şekil 24: Sol: Bu dört "fauteuil à la reine" tarzı koltuk takımı, marangoz Nicolas Heurtaut (1720-1771) tarafından yapılmıştır. Poitiers piskoposu Martial-Louis Beaupoil de Sainte-Aulaire için yapıldığı tespit edilmiştir. (Url-17)

Şekil 25:Orta: XIV. Louis dönemi berjer örneği (Url-18)

Şekil 26: Sağ: XIV. Louis dönemi fauteuil örneği (Url-19)

XIV. Louis (Barok ve Rejans dönemine kadarki süreci kapsar), XV. Louis (Rejans dönemi- Rokoko dönemi) ve XVI. Louis (Yeni Klasik) dönemlerinin en çok tercih edilen mobilyasıdır. Matbaanın bulunmasından sonra basılan mobilya kataloglarında bir şezlong bir koltuk ve çeşitli perde ve dokumalarla takım olarak sipariş edilebilen setlerin içinde de yer almaktadır.

## 2.1 Berjer Koltuğun Tipleri

Bergère À La Reine (Kraliçe berjer) : Sırtlığı yüksek ve düzdür kolçakları ile eğimli bir bağlantısı vardır.(URL-20). Barok dönemi çizgilerini taşımaktadır. Net ve keskin hatlara sahiptir. Sırtlık ve kolçaklar ayrı parçalar olarak algılanabilmektedir. Akasından bakıldığında sırtlık çerçevesi açıkta bırakılmıştır.



Şekil 27: Kraliçe berjer örneği (Url-20)

Bergère Cabriolet: İç bükey bir sırtlığa sahiptir. Arka ayakların dışa açılmasından ve sırtlığın bedeni sarak şekilde kıvrılmasından dolayı bu adı almıştır. Ayrıca kolçaklar da iç bükey bir şekilde geriye çekilmiştir. Sırtlık ve kolçaklar bir bütün olarak biçimlendirilmiştir.



Şekil 28: Kabriol berjer örneği (Url-20)

Bergère Marquise (Markiz berjer): Kolçaklar ile belirgin bir şekilde bağlanan iç bükey kavisli bir sırtlığa sahiptir. Ayaklar kısalmış, oturma yüzeyi dışarıya doğru uzamaktadır. Sırtlık daha basık ve yayıncı şekilde biçimlenmiştir.



Şekil 28: Markiz berjer örneği (Url-20)

Berjer koltuk üretilmeye başlamasından itibaren dönemsel ve kullanım ihtiyaçlarına bağlı olarak biçimsel farklılıklara uğramıştır.

Kullanılan malzemeler, sırtlık yükseklikleri kolçaklarındaki ve ayaklarındaki biçimler, ayakların bağlanış yöntemleri, yüzey kaplamaları ve süsleri, kullanılan döşeme kaplamaları bu farklılıkların örnekleridir. 17. yy Barok döneminde başlayan berjer koltuğun değişimi biçimlenişi Fransa'daki Rokoko dönemi Rejans'tan günümüze kadar gelmektedir.

## 2.2 Günümüzde Dönemde Berjer Koltuğun Yeri Ve Anlamı

Günümüzde mobilyalar mekânlarla ve mekânın işlevlerine göre biçimlenmektedir. Berjer koltuk ilk tasarlandığı dönemlerden itibaren tekli koltuk olarak iç mekânların önemli tercihleri arasındadır. Bulunduğu konuma göre kullanılan malzemeleri değişebilmekte sırtlığı yükselip alçalabilmekte veya ayak biçimlerinde farklılıklar görülebilmektedir.

İlk zamanlarında oturmak değil sadece sergilenmek için üretilen bu koltuk zamanla yaşam tarzının değişimine bağlı olarak daha hareketli bir oturma elemanına dönüşmüştür. Kadınların kabarık etekleri ve erkeklerin dar pantolonları ile oturabilmeleri için kolçakların geriye çekilerek oturma yüzeyinin dışarı itildiği modellerde üretilmiştir. Yine döneminin kadınlarının peruklarının bozulmaması için sırtlık kısmı omuz hizasında kalacak şekilde biçimlenmiştir. Ancak ana prensipleri olan rahat, yumuşak ve derin oturma yüzeyi hafif geriye doğru yatan insanı saran iç bükey sırtlığı, yastık destekli ve yanları kapalı kolçakları gibi özelliklerini kaybetmemiştir.

Bir konutun salonundan Beyaz Saray'a kadar pek çok mekânda misafirlerin ve kullanıcıların hizmetine sunulmuştur.



Şekil 29: Sol: beyaz saray fauteuil ve berjer örneği (Url-21)

Şekil 30: Sağ: Beyaz Saray mavi oda 1999 (Url-21)

Dinlenme ve uzun oturmak için düzenlenmiştir. Bazı durumlarda ayak uzatmak için önüne ek bir puf veya tabure getirilmektedir.



Şekil 31: Sol: XV. Louis dönemi berjer ve ayak uzatma koltuğu örneği (Url-22)

Şekil:32 Sağ: XV. Louis dönemi berjer ve ayak uzatma koltuğu örneği (Url-23)

Kullanıldığı iklime bağlı olarak ayakları gözükmeyecek şekilde kumaşla kaplı olabildiği gibi oda içindeki ısı ve ışık kaynağı olan ateş veya şöminenin sıcaklığını tutmak için sırt kısmı yükseltilmiş ve kulaklıkları eklenmiş koltuklar da görülmektedir. Daha sıcak iklimlerde sırtlığın bir bölümünde hazeran kullanılmıştır. Gizlenme saklanma için veya kişisel mekân ihtiyacı için daha kendi içine kapalı modeller üretilmiştir. Bu gizlilik ve saklanma imkânı nedeniyle bazı kaynaklarda casus koltuğu olarak adlandırılmıştır. Geleneksel bir mobilya türünün çağdaş yorumu olarak halen günümüzde pek çok farklı işlevli mekânda kullanılmaktadır.

## SONUÇ

Berjerler; biçimleniş serüveninde tasarlanıp üretildiği ilk dönemlerde bu yana iç mekânların en çok tercih edilen koltuğu olma özelliğini korumaktadır. İlk dönem mobilyaların en önemli özelliği olan statü göstergesi olma imajının sağlanmasında günümüze halen etkin rol oynamaktadır. Diğer koltukların lideri olarak biçimlendirilen berjer koltuk günümüzde de farklı isimlerle (baba koltuğu, baş koltuk gibi) aynı statüde iç mekânlarda kullanılmaktadır.

Bir mobilyaya sahip olunabilmesinin bile bir statü göstergesi olduğu dönemlerden kullanılsa da varlığı ile bir toplumsal değere sahipliğin simgesi olan berjer koltuklar, günümüzde konuttan ofise tasarlandıkları dönemin çizgileriyle de kendilerine yer bulabilmekte veya çeşitli revizyonlarla güncellenerek kullanılabilirlerdir.

Farklı modelleri ve biçimleri ile isteğe bağlı olarak tekil, iki tekli veya bir takımın lider tamamlayıcı ögesi olarak kullanılabilirlerdir.

Rahatlık hissinin tasarımıyla birleştiği zamansız bir oturma elemanıdır. Geçirdiği dönemlere tanıklık ederken değerinden hiçbir şey kaybetmemiştir. Orijinal XV. veya XIV.Louis dönemi berjerleri açık arttırma ile yüksek fiyatlara alıcı bulmaktadır.

Tekli koltuğun ilk örneği olan berjer koltuk sonraki dönemlerden modern dönemlere kadar ve hatta günümüz tekli koltukların biçimlenmesinde tasarımcılar için ilham kaynağı oluşturmaktadır. Biçimsel ana prensipleri korunarak okuma koltuğu, şömine önü koltuğu ve ya bir genel müdür ofisindeki yönetici koltuğu olarak estetik işleve cevap verecek şekilde biçimlendirilerek günümüz teknolojisi ve malzemeleri ile donatılmaktadır. Bu nedenle zamansız ve öncü bir oturma elemanıdır.



Şekil 33: Sol: Arne Jacobsen, yumurta koltuk (Url-24)

Şekil:34 Sağ: Arne Jacobsen, yumurta koltuk (Url-25)

Berjer koltuktan ilham alarak tasarlanan modern dönem koltuğu “Egg” yumurta koltuk 1958 yılında Arne Jacobsen tarafından Kopenhag, Danimarka'daki Radisson SAS oteli için tasarlanmış ve Fritz Hansen tarafından üretilmiştir. Berjer koltuk gibi ikonik bir tasarım olarak mobilya kataloglarında yerini almıştır. Farklı tarzlara hitap edecek şekilde yüzey ve sırtlık kaplamaları yapılmaktadır.





Şekil 35: Sol: Eero Aarnio, top koltuk (Url-26)

Şekil:36 Sağ: Eero Aarnio, top koltuk (Url-27)

İlhamını berjer koltuktan alan bir diğer modern dönem ikonik koltuğu; Eero Aarnio tarafından 1965 yılında “Ball” top koltuk tasarlanmıştır. Dünya koltuk olarak da tanınmaktadır. Güncel olarak beğeni toplayan ve tercih edilen koltuğun boyutu artırılmış ve MP3 çalar entegrasyonu gibi ilginç özellikler eklenmiştir.

## KAYNAKÇA

Arseven, E. C.,1983, Sanat Ansiklopedisi, cilt 1, ss. 212, 5. Baskı, Milli Eğitim Basımevi, İstanbul

Ash, D., Brunhammer, Y., Buffet-Challié, L.,Butler, T. J., Ciechanowiecki, A., Christie, A, Coleridge, A., Grandjean, S., Handley-read, C., Harris, R. J., Hayward, H., Hillier, J., Honour, H.,Hunt, J., Huth, H., Joy, E.T.,Liversidge, J., Maszkowsak, B., Medley, M., Meister,W. P., Musgrave, C., Scheurleer, Th. H. L., Schefer, H., Smith, C. R., Thorton, P. “World Furniture”, Leefung-Asco basımevi, The Hamlyn Publishing Group Limited yayınevi, ISBN NO: 0600039552, 1965, İngiltere

Berkin, G., Özcan, U., (2017), “Oturmanın Ergonomisi”, Yapı Dergisi (ISSN: 1300-3437, DAAI-Design and Applied Arts Index), Sayı: 426, s:140.

Boyla, O., 2016. Mobilya Tarihi. <http://www.youblisher.com/p/589306-Mobilya-Tarihi-ekitaplarim-tr-gg/> (E.T.: 04.04.2016)

Gör, I., Aralık 1997. İç Mimarlık Kavram ve Terimleri Sözlüğü,ss.20, 1. Baskı, M.Ü. Güzel Sanatlar Fakültesi İç Mimarlık Yayınları, İstanbul.

Grodecki, L., “Gothic Architecture”, 1985, ISBN NO: 0-8478-0473-9, Rizzoli International yayınevi, New York, Amerika Birleşik Devletleri.

Hinchman, M. "History of Furniture: A Global View", 1 Eylül 2010, 1. Baskı, Fairchild Books, ISBN 13: 9781563675447, Amerika Birleşik Devletleri. Meydan Larousse (Büyük Lugat ve Ansiklopedi), 1969, 2. Cilt, ss.305, Meydan yayınevi, İstanbul

Morley, J. "The History of Furniture: Twenty-Five Centuries of Style and Design in the Western Tradition", 15 Kasım 1999, Bulfinch yayınevi, ISBN NO: 9780821226247, Amerika Birleşik Devletleri.

Norberg-Schulz, C., "Baroque Architecture", 1986, ISBN NO: 0-8478-0693-6, Rizzoli OInternational yayınevi, New York, Amerika Birleşik Devletleri.

Özcan, U., Ürük, Z. F, "Modern Mimarlıkta Le Corbusier Etkisi ve Villa Savoye Mutfağı", International Journal of Social and Humanities Sciences, sayı:3(1), Temmuz 2019, ss. 57-68, ISSN NO: 2602-3288

Özcan, U., Güngör, S.,(2019), " Geleneksel Türk Evi ve Yapısal Özellikleri", İçinde: Kaya, Latif Gürkan (Ed.), 2019, Mimarlık, Planlama ve Tasarım Alanında Araştırma ve Değerlendirmeler - 2019 Haziran (ISBN: 978-605-7852-93-9), Gece Kitaplığı Yayınevi, İstanbul.

Özcan, U. , Güngör, S.,(2019), "Geleneksel Türk Evi ile Geleneksel Japon Evi'nin Yapısal Açından Karşılaştırılması", Avrupa Bilim ve Teknoloji Dergisi (ISSN: 2148-2683, ULAKBİM TR Dizin ), Sayı:16, s:646.

Özel, Y., Ürük, Z.F, "Use of Plastic Materials in Furniture Design and Production", International Journal of International Journal of Advanced Research and Review, Yıl:4, sayı:1, Ocak 2019, ss. 1-13, ISSN NO: 2455-7277

Pile, J., "A History of Interior Design", ISBN NO: 1-85669-418-6, 2. Baskı, 2005, Londra

Terece, Z.,Edirne, J., Kariptaş,S. F. "Türkiye'de Mobilya Sektörünün Durumu ve 2000'li Yıllardan Sonra Küreselleşme Etkisi ile Değişimi", ss.159-180, Haliç Üniversitesi Fen Bilimleri Dergisi, cilt:3, Sayı:1, Mart 2020, ISSN No: 2618-6241

Ürük, Z.F, "Medeniyetler İçinde Hamamın Gelişimi ve Kültürel Olarak Mekân Analizleri", Akademik Sosyal Araştırmalar Dergisi- The Journal of Academic Social Science, Yıl: 4, sayı: 28, Temmuz 2016, ss. 185-209 Doi Number: <http://dx.doi.org/10.16992/ASOS.1239>

Url-1: <https://thomasguild.blogspot.com/2011/12/medieval-folding-chairs.html> (E.T.: 12.12.2011)

Url-2:<https://teknikofismobilyalari.wordpress.com/category/ofis-koltuklari/yonetici-koltuklari/>(E.T.: 31.07.2019)

Url-3: <https://www.orsiad.com.tr/mobilyanin-tarihi.html>  
(E.T.: 16.10.2014)

Url-4: <https://www.mayfairgallery.com/blog/gothic-style-guide-architecture-art> (E.T.: 29.06.2018)

Url-5: [https://www.gutenberg.org/files/60369/60369-h/60369-h.htm#CHAPTER\\_II](https://www.gutenberg.org/files/60369/60369-h/60369-h.htm#CHAPTER_II) (E.T.: 27.09.2019)

Url-6: [https://www.gutenberg.org/files/60369/60369-h/60369-h.htm#CHAPTER\\_III](https://www.gutenberg.org/files/60369/60369-h/60369-h.htm#CHAPTER_III) (E.T.: 27.09.2019)

Url-7: <https://www.britannica.com/topic/coffer-furniture>  
(E.T.: 31.09.2012)

Url-8: <https://www.clevelandart.org/art/1942.607> (E.T.: 31.09.2012)

Url-9: [https://www.1stdibs.com/furniture/seating/chairs/chair-stool-sgabelli-pair-of-16th-century-venetian-renaissance-carved/id-f\\_15799532/](https://www.1stdibs.com/furniture/seating/chairs/chair-stool-sgabelli-pair-of-16th-century-venetian-renaissance-carved/id-f_15799532/)  
(E.T.:2018)

Url-10: [https://en.wikipedia.org/wiki/Palace\\_of\\_Versailles#/media/File:Versailles\\_Queen's\\_Chamber.jpg](https://en.wikipedia.org/wiki/Palace_of_Versailles#/media/File:Versailles_Queen's_Chamber.jpg) (E.T.:23.10.2005)

Url-11: [https://en.wikipedia.org/wiki/Palace\\_of\\_Versailles#/media/File:Chateau\\_Versailles\\_Galerie\\_des\\_Glaces.jpg](https://en.wikipedia.org/wiki/Palace_of_Versailles#/media/File:Chateau_Versailles_Galerie_des_Glaces.jpg) (E.T.:13.07.2011)

Url-12: <https://www.louvre.fr/en/department-decorative-arts-new-galleries-from-louis-xiv-louis-xvi-art-french-living> (E.T.:2014)

Url-13: <https://a-l-ancien-regime.tumblr.com/post/15526723776/amalienburg-in-the-garden-of-nymphenburg-palace-in> (E.T.:08.01.2012)

Url-14: [https://www.1stdibs.com/furniture/seating/bergere-chairs/18th-century-french-louis-xv-gilt-carved-bergere/id-f\\_1198660/?utm\\_medium=cpc&utm\\_source=pinterest&item\\_group\\_id=PG\\_f1198660](https://www.1stdibs.com/furniture/seating/bergere-chairs/18th-century-french-louis-xv-gilt-carved-bergere/id-f_1198660/?utm_medium=cpc&utm_source=pinterest&item_group_id=PG_f1198660) (E.T.:2009)

Url-15: [https://www.1stdibs.com/furniture/seating/bergere-chairs/antique-french-louis-xv-carved-walnut-french-bergere-armchair-18th-century/id-f\\_19442622/](https://www.1stdibs.com/furniture/seating/bergere-chairs/antique-french-louis-xv-carved-walnut-french-bergere-armchair-18th-century/id-f_19442622/) (E.T.:2016)

Url-16: <https://www.christies.com/lotfinder/furniture-lighting/a-large-louis-xv-beech-bergere-by-5415529-details.aspx?from=salesummary&intobjctid=5415529&sid=14f4f808-6ec9-4d10-b2ed-2c48a4679dfe> (E.T.:01.11.2006)

Url-17: <https://www.louvre.fr/en/oeuvre-notices/set-four-fauteuil-la-reine-armchairs> (E.T.:1994)

Url-18: [https://www.1stdibs.com/furniture/seating/bergere-chairs/pair-of-french-louis-xiv-style-bergere-chairs/id-f\\_722750/](https://www.1stdibs.com/furniture/seating/bergere-chairs/pair-of-french-louis-xiv-style-bergere-chairs/id-f_722750/) (E.T.:2009)

Url-19:[https://www.1stdibs.com/furniture/seating/armchairs/pair-of-louis-xiv-style-armchairs/id-f\\_16603321/](https://www.1stdibs.com/furniture/seating/armchairs/pair-of-louis-xiv-style-armchairs/id-f_16603321/) (E.T.:2011)

Url-20: <https://chairinstitute.com/types-of-bergere-chairs/>  
(E.T.: 07.01.2020)

Url-21: <http://www.whitehousemuseum.org/furnishings/bellange.htm>  
(E.T.: 1999)

Url-22: <https://www.chairish.com/product/1260174/louis-xv-style-pickled-finish-bergere-ottoman>

Url-23 : [https://www.1stdibs.com/furniture/seating/bergere-chairs/french-provincial-louis-xv-style-shell-carved-bergere-arm-chair-ottoman/id-f\\_4794073/](https://www.1stdibs.com/furniture/seating/bergere-chairs/french-provincial-louis-xv-style-shell-carved-bergere-arm-chair-ottoman/id-f_4794073/)  
(E.T.: 2012)

Url-24:[https://www.1stdibs.com/furniture/seating/lounge-chairs/1960s-arne-jacobsen-egg-chair-original-vintage-2-tone-green-wool/id-f\\_1112572/](https://www.1stdibs.com/furniture/seating/lounge-chairs/1960s-arne-jacobsen-egg-chair-original-vintage-2-tone-green-wool/id-f_1112572/)  
(E.T.: 2012)

Url-25: <https://schalling.se/furniture/114924/arne-jacobsen-egg-chair>  
(E.T.: 2019)

Url-26:<https://redhousecanada.tumblr.com/post/47430212076/mnblg-eero-aarnio-1965>(E.T.: 07.04.2013)

Url-27: <https://onske.co.uk/products/red-ball-chair-eero-aarnio-style> (E.T.: 11.2017)



