

SMYRNA/İZMİR KIRSALINDA YER ALAN BAZI SAVUNMA YAPILARI ÜZERİNE BİR DEĞERLENDİRME

AN EVALUATION ON SOME DEFENSIVE STRUCTURES IN THE HINTERLAND OF SMYRNA/İZMİR

Hakan GÖNCÜ * - Burak YOLAÇAN ** - Akın ERSOY ***

Makale Bilgisi | Article Info

Başvuru: 16 Mayıs 2019	Received: May 16, 2019
Hakem Değerlendirmesi: 17 Mayıs 2019	Peer Review: May 17, 2019
Kabul: 30 Mayıs 2019	Accepted: May 30, 2019
DOI Numarası: 10.22520/tubaked.2019.19.001	DOI Number: 10.22520/tubaked.2019.19.001

Özet

Smyrna/İzmir’de erken dönemlerden itibaren askeri bir güvenlik tedbiri olarak şehrin kırsalına sınır kaleleri inşa edildiği görülmektedir. Bu tahkimatlar kentin konumlandığı ovaya giriş-çıkışı sağlayan vadi ve yolları denetlemekle birlikte gerektiğinde de bu geçitleri tutma özelliğine sahiptirler. Günümüzde Antik Smyrna yerleşimlerini çevreleyen stratejik tepelere bu amaçla inşa edilmiş 10’un üzerinde savunma ve gözetleme yapısı tespit edilebilmektedir. Bazıları Arkaik Dönem’den itibaren kullanılmış olan bu savunma yapıları arasında; ovanın kuzeyinde Adatepe, Küçük Yamanlar, güneyinde Akçakaya, doğusunda ise Belkahve, Sivrikaya, Kaynaklar Kalesi ve Kırıklar Kalesi ön plana çıkan tahkimatlardır. Söz konusu bu yapılardan özellikle Akçakaya ve Belkahve kaleleri ise uzun süreli iskana sahip savunma yerleşimleri olarak dikkat çekmektedir.

Bazıları hakkında literatürde oldukça az bilgiye sahip olduğumuz söz konusu bu savunma yapılarından; Belkahve, Sivrikaya, Kaynaklar, Kırıklar ve Akçakaya kalelerine 2016-2017 yılları arasında bu kalıntıların ağırlıklı olarak mimarilerinin yeni tekniklerle tekrar incelenmesi için araştırma gezileri yapılmıştır. Bu incelemelerde elde edilen yeni veriler bilinen eskileriyle karşılaştırılıp birleştirilerek bu yapıların tanımlanabilmesi amacıyla bu makalede değerlendirilmiştir.

Anahtar Kelimeler: Kırsal(khora), Kale(phrourion), Kamp(stratopedon), Yunan ve Roma Dönemi, Savunma Mimarisi.

* Araş. Gör. Dokuz Eylül Üniversitesi, Edebiyat Fakültesi, Kaynaklar Yerleşkesi, Tınaztepe Buca İzmir, e-posta: hakan.goncu@gmail.com

** Araş. Gör. Dr. Dokuz Eylül Üniversitesi, Edebiyat Fakültesi, Kaynaklar Yerleşkesi, Tınaztepe Buca İzmir, e-posta: byolacan@gmail.com

*** Doç. Dr. Dokuz Eylül Üniversitesi, Edebiyat Fakültesi, Kaynaklar Yerleşkesi, Tınaztepe Buca İzmir, e-posta: akinersoy.deu@gmail.com.

Abstract

Border fortresses have been built in the hinterland of Smyrna/İzmir since earlier times as military security measures. These fortresses are built to observe and in case of an emergency, hold the valleys and roads in and out of the Izmir Plain. Today we can see more than 10 such fortress and watch towers built on strategic locations around the Ancient Smyrna. Among these fortresses, some of which have been used since the Archaic Period, to the north of the plain Adatepe and Küçük Yamanlar, to the south Akçakaya, to the east Belkahve, Sivrikaya, Kaynaklar and Kırıklar Fortress are the more remarkable fortifications. Among these Akçakaya and Belkahve are the prominent fortifications with long settlement histories.

Since we have so little information about these fortifications, Belkahve, Sivrikaya, Kaynaklar, Kırıklar and Akçakaya have been visited in 2016-2017 to re-evaluate especially the architectural finds with new techniques. What we know from the literature about these find spots are interpreted in the light of new evaluations for this paper to better understand the building remains in these fortresses.

Keywords: Country (khora), Castle (phourion), Camp (stratopedon), Greek and Roman Period, Defensive architecture.

Giriş

Antikçağ'da Ege Coğrafyası'ndaki kentler genellikle savunma stratejileri gereği korunaklı bir tepenin sırtına dayandırılmış bir şekilde planlanmıştır (Fields 2016: 10). Bu şehirlerin olmazsa olmaz en önemli savunma unsurları ise güçlü surlar ve kalelerdi. Kente gelebilecek her türlü tehlikeyi savuşturabilecek bu yapıların yanında tehlikelere karşı olabildiğince erken haberdar olup önlem alabilmek de gerekiyordu. Bütün bu ihtiyaçlardan dolayı Antik Yunan şehir devletleri savunma hatlarını kırsaldan merkeze doğru üç temel bölümden oluşturdular. İlk savunma hattı kırsalda(khora) araziye koruyan kuleler(*pyrgos*), kaleler (*phourion*) ve duvarlardan meydana gelirdi. Kente karadan yaklaşan her türlü düşmanın ilk önce bu dış savunma hatlarını aşması gerekmektedir (Lawrence 1979: 159-160).

Stratejik öneme sahip tepeler üzerine inşa edilen kale ve kuleler aynı zamanda köylerde ve kırlarda yaşayan halkı baskı ve işgallerden korumak için de birer sığınma noktasıydı. Özellikle birbirini görecektir şekilde inşa edilen sınır kaleleri aynı zamanda haberleşmede de oldukça önemliydiler (Akarca 1998: 118). Barış dönemlerinde küçük askeri birliklerle sakinliklerinin güvenliğini teminat altına alan bu yapılar, savaş durumlarında ise kent merkezinden güçlü bir şekilde desteklenirlerdi (Lawrence 1979: 180-181).

Taktiksel olarak muhtemel tehlikelerin gelebileceği alanlara kalıcı bir önlem olarak kaleler inşa edilebildiği gibi herhangi bir stratejik öneme sahip alana da geçici askeri tahkimatlar uygulanabilmekteydi. Askeri birer *kamp* (*stratopedon*) olarak tanımlanan bu tahkimatlar ile kalıcı kaleler arasında işlevsel olarak ise pek bir fark yoktu. Ancak mimari açıdan yaklaşıldığında kaleler genellikle kent surlarına benzer bir işçilik kalitesi gösterirken, kampların surları daha çok alandan çabuk ve kolay bir şekilde elde edilebilen malzemeler ile inşa edilir ve düzensiz bir işçilik göstermekteydi (Lawrence 1979: 159). Sınır savunması için inşa edilen bu tahkimatlar savaş durumlarında büyük bir ordu geçerken onu tamamen engellemekten ziyade onu yavaşlatarak tedirgin etme işlevini görürdü (Lawrence 1979: 173).

Bir tarafı Ege Denizi'ne açılan üç tarafı ise dağlık arazi ile çevrili bir ovada konumlanan Smyrna'da da (Akarca 1998: 12) tarihsel süreç içerisinde çeşitli savunma sistemlerinin uygulandığı görülmektedir. Bu yönüyle Ege Coğrafyasında sınır savunma sistemi¹ en iyi korunan kentlerden biri olan

¹ Smyrna dışında Ege Coğrafyasında yer alan diğer antik kentlerin savunma sistemleriyle alakalı olarak bkz. A. Erdoğan., Batı Anadolu Şehir Surlarının Gelişimi, Yayınlanmamış Y. Lisans Tezi, Ege Üniversitesi Sosyal Bilimler Enstitüsü Klasik Arkeoloji Anabilim Dalı, İzmir, 1991.

Smyrna'nın dış savunma ağı; kimi araştırmacılara göre bu topoğrafyaya hâkim tepelerde Arkaik Dönemden itibaren şekillenmeye başlamışken kimi araştırmacılara göre ise Büyük İskender'in buyruğu sonrası Lysimakhos'un² İzmir'i Pagos (Kadifekale) eteklerinde yeniden iskanıyla beraber Hellenistik Dönem içerisinde önemli ölçüde tamamlanmıştır.³ Bu yönde Smyrna kırsalında antik kentin savunulmasında çeşitli dönemlerde kullanılmış 10'un üzerinde savunma yapısı bilinmektedir (Şek. 1).⁴ Bunlar içerisinde; kentin kuzeyinde Adatepe, Küçük Yamanlar, güneyinde; Akçakaya, doğusunda ise Belkahve, Sivrikaya Kalesi, Kaynaklar Kalesi ve Kırıklar (Manastır Kale) Kalesi hem kalıntılarının yoğunluğu hem de stratejik bakımdan önemli konumlarıyla ön plana çıkarlardır (Doğer 2011: 85-88).

Smyrna/İzmir Kırsalında Yer Alan Bazı Sınır Savunma Yapıları

Belkahve

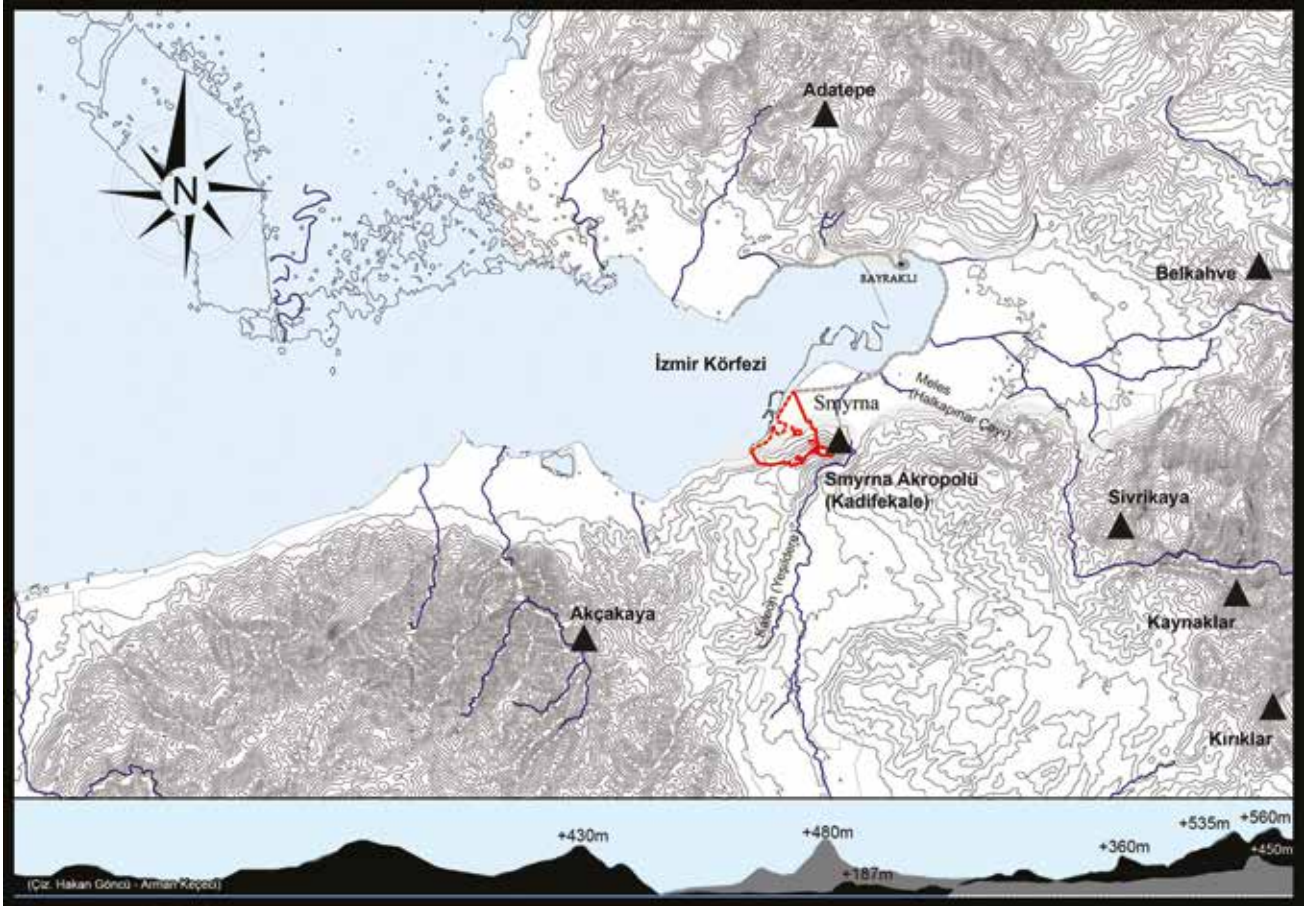
Belkahve'de yer alan kalıntılar 38°27'29.40"K / 27°19'5.31" D koordinatlarında konumlanmaktadır. Smyrna hinterlandı göz önüne alındığında kentin yerleştiği ovanın doğu sınırını ve Smyrna – Sardes yolunun en dar noktasını Belkahve geçidi tutmaktaydı (Doğer ve Gezgin 1998). Koni biçiminde yükselen dik yamaçlara sahip tepenin bir zamanlar eteğinde var olan kahvehaneden almıştır (Cadoux 2003: 77). Ayrıca Belkahve isminin kökünde yer alan "Bel" kelimesi halk ağzında ve Eski Türkçe'de "dağ üzerindeki yüksek geçit, yol, dik dağ yolu" anlamlarının yanında; "İki tepedeki geçit veren alçak yer"⁵ anlamına da sahiptir. Weber; Belkahve'de yer alan kalıntıların keşif onurunun Ramsay ait olduğunu belirtir (Weber 1880: 115). Kalıntılar özellikle 1930'lu ve 1950'li yıllarda birçok arkeolog ve araştırmacı tarafından sistemli bir kazı olmaksızın yüzeyden incelenerek belli aralıklarla belgelenmiştir.

² Lysimakhos'un Smyrna'da egemenlik dönemi için bkz. Ersoy., A. Büyük İskender Sonrasında Antik Smyrna, 2015, İzmir.

³ Bu alandaki daha önceki çalışmalar için bkz. W. M. Ramsay, Newly Discovered Sites near Smyrna, JHS 1, ss. 63-68, 1880; G. Weber, Spylos et ses Monuments. Ancient Smyrna (Naulochon). Monographie Historique et Topographie, 114vd, 1880; E. Akurgal, İzmir ve Dolaylarındaki Eski Eserler Hakkında bir not, Arkeoloji Araştırmaları II, s. 33, 1945; G. E. Bean, The Defences of Hellenistic Smyrna, Jarbuch für Kleinasiatische Forschung 3, ss. 43-46, 1953.

⁴ Diğer savunma yapıları için bkz. Doğer, E. ve İ. Gezgin. 1998 "Arkaik ve Klasik Dönemde Smyrna'nın Dış Savunması Üzerine Gözlemler", N. Ülker (Ed) III. Uluslararası İzmir Sempozyumu: 6-30

⁵ Bkz. TDK. Türkiye Türkçesi Ağzları Sözlüğü (www.tdk.gov.tr.).



Şekil 1 - İzmir kırsalında yer alan bazı kalelerin topografik harita üzerindeki konumu ve tahmini kesit uygulaması (Smyrna Kazı Arşivi). / Some of the fortifications in the hinterland of Smyrna shown on the topographic map and cross section (Smyrna Excavations Archive)

Bugün tepede gözlemlenen kalıntılar içerisinde en kolay ulaşılabilir ve dikkat çekici olanı tepenin batı bölümünde yer alan günümüz orman yolunun yanındadır. Bu bölümde deniz seviyesinden yaklaşık +370 metre yüksekliğinden itibaren gözlemlenebilen, yaklaşık 6,70 metre kalınlığa sahip bir sur hattı düz bir şekilde yamaçtan aşağıya doğru uzanmaktadır (Foto. 1).

Kuzeybatı-güneydoğu yönde uzanan oldukça kalın bu sur hattı yaklaşık 50 metre kadar takip edilebilmektedir (Foto 2). Duvara ait kalıntılar orman yoluyla kesiştiği yerde yüzeyden tamamen tahrip olmuş durumdadır. Ancak mevcut kalıntılar duvarın bu noktada doğu yönde kıvrılarak devam ettiğini tespit etmemize olanak sağlayacak yeterliliktedir. Fakat bu kıvrılmanın alanı izole etmek amacıyla devam eden sur hattını mı yoksa bir giriş kapısını mı vurguladığını anlamak arkeolojik kazı yapmaksızın güçtür.

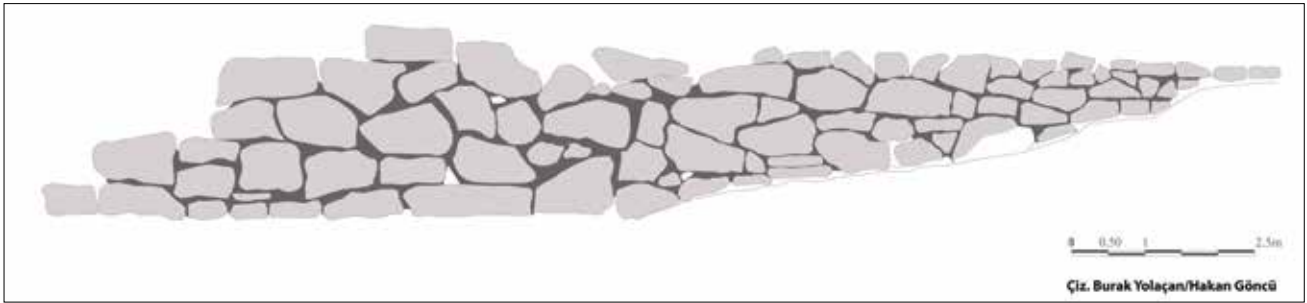
Duvarın cephe örgüsünde ise oldukça iri polygonal taşların kullanıldığı görülmektedir (Şekil 2). Yer yer 3 metre yüksekliğe kadar korunmuş olan bu kalıntılar oluşturulurken yerel doğal taşların çekiçle kabaca şekillendirilerek harçsız bir şekilde yerleştirildiği



Fotoğraf 1 - Belkahve'de yer alan polygonal taş işçiliği gösteren Arkaik sur duvarına ait bazı cephe fotoğrafları. / Photos of the facade showing the polygonal workmanship of the Archaic period wall on Belkahve.



Fotoğraf 2 - Arkaik sur duvarı hattına ait bir hava fotoğrafı. Solda sur hattını orman yolu ile buluştuğu nokta gözükmekte. / Aerial image of the Archaic wall. On the left the road can be seen intersecting the wall.



Şekil 2 - Belkahve’de yer alan Arkaik sur duvarının doğu cephe çizimi. / Eastern facade drawing of the Archaic period wall on Belkahve.

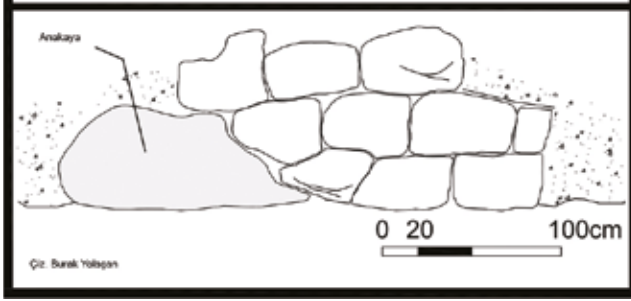
anlaşılmaktadır. Sandık duvar tekniğine sahip bu tahkimatın iç dolgusunda ise irili ufaklı taş parçalarının kullanıldığı görülmektedir. Antikçağ savunma ihtiyaçları göz önüne alındığında Belkahve’de bu tahkimat oluşturulurken alanın doğal savunma avantajlarının yanında, geçide ve Smyrna yerleşimlerinin kalbi sayılabilecek ovayı gözetlemeye elverişliliği de önemli bir rol oynamış olmalıdır (Cook 1959: 3-4).

Önceki araştırmalarda Eski Smyrna kırsalında köy tarzı bir yerleşimin güvenliğinden de sorumlu olabileceği düşünüldüğünden bu tahkimat seramik buluntular yardımıyla en erken MÖ 7. yüzyıla tarihlenmiştir (Frederiksen 2011: 11 ; Doğer ve Gezgin 1998: 12). Özellikle Batı Anadolu’da Pers hakimiyeti öncesi Gyges’in Ege Denizi ile bağlantı kurmaya yöneldiği bir dönemde Lidya Kralı Alyattes tehlikesine karşı inşa edilmiş olabileceği varsayımı da ön plana çıkmaktadır (Doğer ve Gezgin 1998: 12-13). Etrafı sık maki çalılırları kaplı bu alanda bugün tarihlemeye yardımcı olacak seramik buluntulardan yoksun bulunmaktayız. Ancak mimari açıdan yaklaşıldığında, iri polygonal taşlardan oluşan duvarın inşaa tekniği araştırmacıların bu görüşünü desteklemektedir.⁶

⁶ Antik Dönem savunma sistemleri duvar örgü biçimleri ve tarihlemeleri için bkz. Scranton, L.R. 1941 Greek Walls. Cambridge Massachusetts Harvard University Press.

Tepenin güney eteklerine doğru son doğal korunaklı noktasında ise +363 metre seviyesinde dörtgen plana sahip bir kuleye ait olabilecek kalıntılar yer almaktadır (Şekil 3 ve 4) Kayalık zemin üzerine neredeyse dikdörtgen formda kabaca şekillendirilmiş blokların atkı taşlarıyla birlikte yerleştirildiği görülmektedir. Yaklaşık 4 metre boyunca cephesi takip edilebilen kalıntılar, yer yer 3 taş sırasına kadar korunabilmiştir. Mevcut özellikleriyle en geç MÖ 5-4. yüzyıl civarına ait olabilecek kalıntılar; yukarıda bahsedilen Arkaik duvarlar ile hemen hemen aynı kotta yer almaktadırlar. Bu özelliğiyle söz konusu yüzyıllara da gelindiğinde tepenin eteklerinin stratejik olarak önemini halen koruyor olabileceğini göstermektedir.

Belkahve Tepesinin zirvesi ise deniz seviyesinden yaklaşık 450 metre yüksekliğindedir (Şek. 1 ve 4). Burada yer alan savunma yapısına ait tahkimatlar daha çok zirvenin batı bölümünde gözlenebilmektedir (Foto 3). Akurgal’a göre zirvedeki bu dönem tahkimatları Hellenistik Dönem’de yeniden kurulan Smyrna kentini korumak için hâkim tepelerde oluşturulan ortak savunma ağının bir parçasıdır (Akurgal 1946: 71).



Şekil 3 - Tepenin güney yamacında yer alan kulenin korunmuş beden duvarının çizimi. / Drawing of the tower foundation on the southern side of the hill.



Fotoğraf 3 - Belkahve zirvesinde yer alan bazı kule ve sur kalıntıları. / Remains of walls and towers on the summit of Belkahve.

Bean ise tepenin yakınlarında yer alan Kavaklıdere köyünde ele geçen bir yazıttan bahseder. Zirvede yer alan kayaya açılmış oyukluklardan birinde dikili olması muhtemel bu yazıt, altın bir taç ile ödüllendirilen kale komutanı ve ailesinin onurudur (Bean 1959: 45). Hellenistik Dönem'e tarihlenen yazıt kalenin özellikle bu dönem şartları içerisinde önemli bir yere sahip olduğunu göstermektedir.

Belkahve zirvesinde topoğrafyaya uygun bir şekilde uzanan sur duvarı kalıntıları kabaca dörtgen ya da dörtgene yakın şekil verilmiş taşlardan oluşmaktadır. Burada yer alan kaleye ait olması muhtemel bu duvarlar çeşitli aralıklarla yaklaşık 100 metrelik bir hat halinde ve çoğunlukla temel seviyesinde takip edilebilmektedir. Aynı sur hattı tepenin batı köşesinde yer alan bir kuleyle de bağlantılıdır. Dörtgen bir plan özelliği gösteren bu kulenin duvarları sur hattına nispeten yüzeyleri hafif bosajlı bir şekilde bırakılmış düzgün bloklardan oluşmaktadır (Şek. 4).

Zirve düzlüğü içerisinde kalan alanda çeşitli yerlerde ana kayadan blok taş çıkarıldığına dair taşı izleri görülebilmektedir. Küçük birer taş ocağı görünümündeki bu izler kalenin yapı taşı ihtiyacını karşılamada kendi doğal kayaçlarının kullanıldığını göstermektedir (Foto 4).



Şekil 4 - Belkahve tepesi ve kalıntılarını gösteren harita. (1-Arkaik Dönem duvarı, 2- 363 metrede yer alan kule, 3- Zirvedeki kalıntılar.) / Map showing the Belkahve hill and the remains. (1. Archaic Period wall, 2-Tower on 363 m elevation, 3-Remains on the summit).



Fotoğraf 4 - Belkahve zirvesinde yer alan blok taş çıkarma izleri. / Stone extraction marks on the summit.

Zirvede dikkat çeken diğer bir ayrıntı ise sarnıç olarak kullanılmış olması muhtemel yaklaşık 4 x 4,20 metre ebatlarındaki oyukluktur. Söz konusu bu oyukun yoğun bitki örtüsüyle kaplı olması nedeniyle derinliği ise ölçülemezdir. Zirvenin ovaya bakan güney bölümü hemen hemen düzlük sayılabilecek bir coğrafi karaktere sahiptir. Günümüzde kaçak kazılar nedeniyle bu alanda oldukça yoğun bir şekilde pişmiş toprak seramik ve çatı kiremidi parçaları görülebilmektedir. (Foto. 5; Şek. 5). Çoğunluğu Hellenistik ve Roma Dönemi'ne tarihlenebilecek bu buluntular tepede söz konusu dönemlerde kesintisiz bir konuşlanma olabileceğini göstermektedir.

Sivrikaya / Kalekayası

Çeşitli kaynaklarda adı Sivrikaya ya da Kalekayası olarak adlandırılan tepe (Doğer ve Gezgin 1998: 17), günümüz Buca İlçesi sınırları dâhilinde 38°22'42.18''K / 27°15'30.45''D koordinatlarında yer almaktadır. Gökdere Köyü'nün doğusunda konumlanan kalıntıların ilçe merkezine olan uzaklığı ise yaklaşık 18 km'dir. Tepeye



Şekil 5 - Belkahve zirvesinde bulunan bir Roma Dönemi tabak parçası. / A Roman period plate found on the summit of Belkahve.



Fotoğraf 5 - Belkahve zirvede yer alan kaçak bir kaçak kazı çukuru (sağ üstte) ve civarda görülen çeşitli seramik kalıntıları. / An illegal dig on the summit of Belkahve (right up) and various ceramic finds scattered around.



Fotoğraf 6 - Sivrikaya Kalesi'nin konumlandığı tepenin havadan görünümü. / Aerial view of the hill and the Sivrikaya Fort.

adını veren kayalık ve dik yamaç kalenin kuzeybatı sınırını da oluşturan sırtın tamamını kapsamaktadır (Foto 6) (Yolaçan *et.al.* 2017: 42).

+360 metre seviyesinde yer alan tepenin (Şek. 1) zirvesine doğru dikkat çeken ilk kalıntılar çeşitli aralıklarla

oluşturuldukları görülebilen ve irili ufaklı polygonal taşlardan düzenlenmiş teraslamalardır (Foto. 7). Ana kaya üzerine yerleştirildikleri görülen bu duvarların yükseklikleri 1 metreyi geçmemekle birlikte, yapı taşları arasında da herhangi bir harç kalıntısı gözlemlenmemiştir. Antik Çağ savunma prensiplerinde özellikle bu tarz tepe kale yapılarında zayıf ve kolay ulaşılabilir görülen yamaçlarda düşmanı yavaşlatmak için fazladan alınan ek güvenlik önlemlerinin bir parçası olarak sıkça teraslamalarla karşılaşmaktadır (Lawrence 1979: 167-172).

Yer yer büyük boşluklar ve bozulmalarla günümüze ulaşmış olan bu teraslamalar güney yamaçta yaklaşık 40 metrelik düz bir hat halinde doğu-batı yönde uzandıktan sonra kule benzeri bir yapıyla birleşmektedir (Şek. 6). Dörtgen plana sahip bu yapıdan sonra kalıntılar hattın yönelimini tespit etmemize olanak sağlayacak bir korunmuşluğa sahip değildir.

Zirvede yer alan kaleye ait sur kalıntıları ise çoğunlukla tepenin doğu bölümünde takip edilebilir bir hat halinde uzanmaktadır. Büyük boşluklarla günümüze ulaşmış olsa da bu hattın doğu yamacı da kuşatarak yaklaşık 35 metre sonra kayalık bir uçurumla sonlandığı görülebilmektedir (Foto. 8). Doğu yamaçta yaklaşık 2,30 metre kalınlığa sahip olduğu tespit edilen bu sur hattının yer yer oldukça düzgün kesilmiş dörtgen bloklardan oluştuğu görülmektedir (Foto. 8).

Atkılı isodomik cephe örgüsüne sahip bu sur hattını oluşturan yapı taşlarının da Belkahve örneğinde olduğu gibi tepenin kendi doğal kayacından elde edildiği anlaşılmaktadır. Özellikle zirveye yakın kayalık alanlarda blok taş çıkarıldığına dair ocak izleri halen görülebilmektedir (Foto. 9).

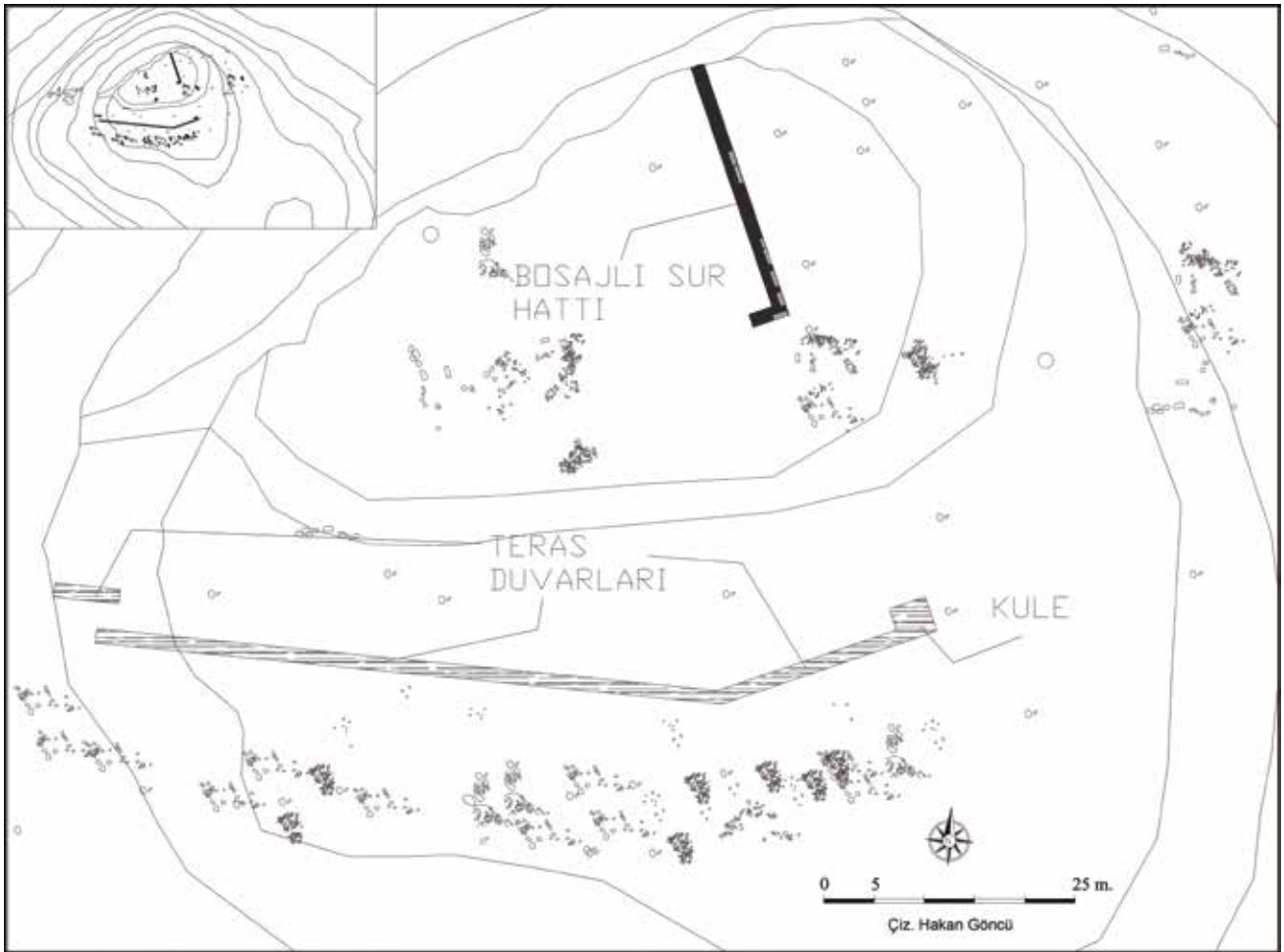
Doğusunda kentin en önemli su kaynaklarının konumlandığı⁷ Nif Dağı bulunan kalenin, Hellenistik kentin yerleştiği Pagos (Kadifekale) tepesi⁸ ve diğer bir sınır yapısı olan Akçakaya Kalesi ile de doğrudan görüş açısı da vardır.

⁷ İzmir Antik Dönem su yolları ve yapıları için bkz. Alatepeli, S., Smyrna Su Yapıları, Dokuz Eylül Üniversitesi Sosyal Bilimler Enstitüsü (Yayınlanmamış Doktora Tezi) İzmir, 2016.

⁸ Pagos (Kadifekale) Hellenistik Savunma yapıları için bkz. Göncü, H., Smyrna Akropolü Savunma Yapıları, Smyrna/İzmir Kazı ve Araştırmaları II. Ege Yayınları. 2017.



Fotoğraf 7 - Sivrikaya Kalesi bazı teras duvarı cepheleri. / Facade of the some terrace walls at Sivrikaya.



Şekil 6 - Sivrikaya sur ve teras duvarı kalıntılarının konumunu gösteren topoğrafya çizimi. / Topographic drawing of Sivrikaya showing the remains of walls and terraces.

Son olarak zirvede su toplama amacıyla belki sarnıç olarak kullanılmış olabilecek çeşitli çukurlar dikkat çekmektedir. Bunlardan en büyüğü zirvenin doğusunda konumlanan 3,50 metre derinliğinde ve 4 x 2,20 metre genişliğinde boyutlara sahip kayalık çukurdur (Foto 10) (Yolaçan *et.al.* 2017: 43).

Tepe genelinde pişmiş toprak kalıntı sayısı ise oldukça fazla sayıdadır. Çeşitli günlük kullanım kapları ve çatı kiremitlerine ait parçalardan oluşan söz konusu

buluntular çoğunlukla Roma Dönemine ait olup, Hellenistik Döneme tarihlenebilecek parça sayısı da azımsanamayacak bir yoğunluktadır. (Şekil 7-8).

Seramik buluntularla birlikte isodomik sur tekniği bu kalıntıların en erken MÖ 4. yüzyıl başlarında oluşturulduğunu ve Roma Dönemi'nde de kullanımına devam edildiğini göstermektedir. Ancak söz konusu bu kalıntılar daha önce başka araştırmacılar tarafından gerek seramik buluntular gerekse kullanılan yapı



Fotoğraf 8 - Sivrikaya Kalesi doğu cephede yer alan sur duvarı kalıntıları ve tepenin kuzey-doğu cephesinden hava fotoğrafı. / *Remains of the wall on the east side of Sivrikaya Fort and aerial view of the hill from North-east.*



Fotoğraf 9 - Kayalık yüzeyler üzerinde tespit edilen blok taş çıkarma izleri. / *Various stone extraction marks on the rocks.*

taşları itibariyle Arkaik Belkahve duvarına benzer ve çağdaş olarak görülerek 6 yüzyıldan 4. yüzyıla kadar uzanan geniş bir aralığa tarihlenmiştir. Bugün alanda varsa bile incelediğimiz kalıntılar içerisinde Hellenistik Dönem'den daha erkene tarihlenebilecek bir seramik buluntu tespit edilememiştir. Ayrıca teras duvarlarıyla zirvedeki sur duvarları arasında görülen malzeme seçimi ve işçilik yönünden farklılıklar; bunların farklı dönemlerde inşa edilmiş olabilecekleri ihtimalinden daha çok bu yapıların buldukları konumlarıyla alakalı farklı inşa amaçlarından kaynaklanan nedenler olduğu yönünde değerlendirilmiştir.



Fotoğraf 10 - Sarnıç olarak kullanılmış olmasında muhtemel 3.50 metre derinliğindeki oyuk. / *3,50 m depth pit likely used as a water reservoir.*

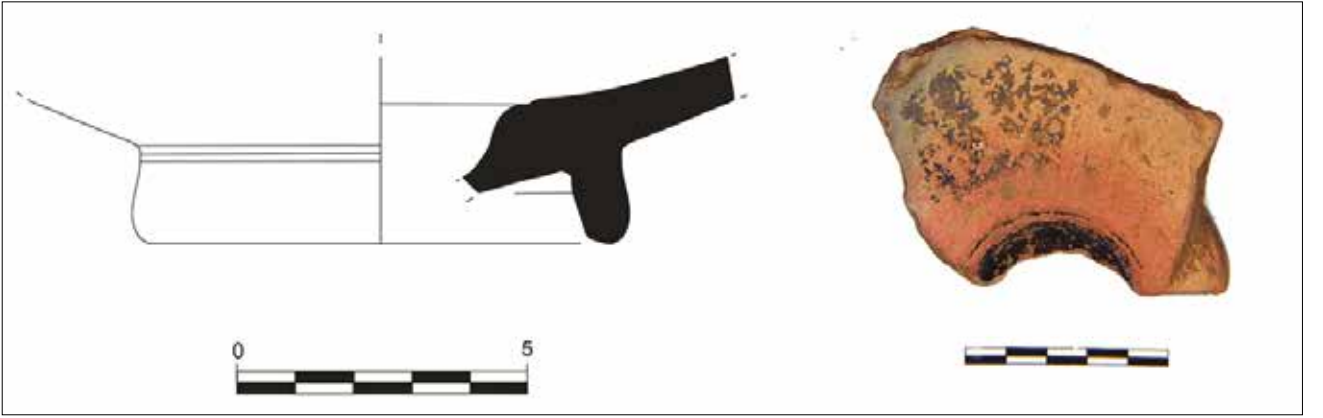
Kaynaklar Kalesi

Buca İlçesi sınırları dâhilinde yer alan diğer bir savunma yapısı ise Kaynaklar Kalesidir.⁹ Kale GPS verilerine göre 38°21'52.90"K / 27°17'42.36"D koordinatlarında Kaynaklar Köyü'nün doğusunda konumlanmaktadır (Foto 11). Günümüzde kalenin bulunduğu zirvenin eteklerine köyün merkezinden Kaynaklar Deresi yatağı takip edilerek ulaşılabilmektedir (Yolaçan *et.al.* 2017: 47). Batı ve güney yamaçları oldukça kayalık ve makilik olan kalenin bulunduğu tepeye çıkabilmek için en elverişli olan yol kuzey yamaçtır. Çoğunluğu Roma Dönemine tarihlenebilecek çeşitli seramik buluntuların gözlemlendiği (Şekil 9) bu yamaçta aynı zamanda zirveye yaklaştıkça kaleye ait çeşitli boyutlardaki dörtgen formlu sur bloklarının da yuvarlanarak yamaca dağıldığı görülebilmektedir (Yolaçan *et.al.* 2017: 47).

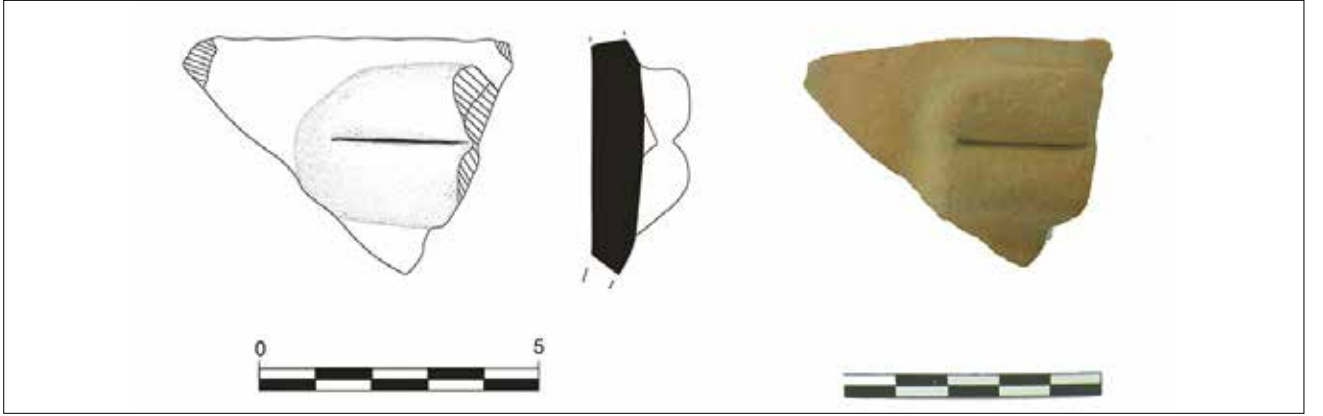
⁹ 2004-2005 yıllarında E. Tül. Tulunay başkanlığında "Nif (Olympos) Dağı Araştırma Projesi"nin bir parçası olarak alanda yüzey araştırılması yapılmıştır. Bu çalışmalarda yapı Kaynak kale olarak ele alınmıştır. Diğer bilgiler için Bkz. E. Tül TULUNAY, "Nif (Olympos) Dağı Araştırma Projesi: 2005 Yılı Yüzey Araştırması", Araştırma Sonuçları Toplantısı AST XXIV, ÇANAĞKALE, TÜRKİYE, 28 Mayıs - 1 Haziran 2007, vol.2, pp.351-362; E. Tül TULUNAY "Nif (Olympos) Dağı Araştırma Projesi: 2004 Yılı Yüzey Araştırması", Araştırma Sonuçları Toplantısı AST XXIII, ANTALYA, TÜRKİYE, 30 Mayıs - 3 Haziran 2005, vol.2, pp.189-200



Şekil 7 - Teras duvarları yakınında bulunmuş Hellenistik Döneme ait bir kase parçası. / A bowl fragment dated to Hellenistic Period found near the terrace walls.



Şekil 8 - Güney yamaçın zirve yakın bölümünde bulunan Hellenistik Döneme ait bir balık tabağı parçası. / Fish plate fragment dated to Hellenistic Period found near the summit on the south side.



Şekil 9 - Kuzey yamaçta bulunan Roma dönemine ait bir kulplu gövde parçası. / Ceramic fragment with a handle dated to Roman Period found on the North side of the hill.

Kalenin konumlandığı zirve güney ve batı yönlerde doğal korunaklı bir yapıya sahiptir (Doğer ve Gezgin 1998). Batı yönde İzmir'e hâkim bir görüş açısına sahip olan tepeden uygun hava koşullarında tıpkı Sivrikaya Kalesi'nde de olduğu gibi Kadifekale ve Akçakaya zirveleri ile doğrudan görüş ve haberleşme olanağı vardır (Yolaçan *et.al.* 2017: 47). Deniz seviyesinden yaklaşık 535 metre yüksekliğinde başlayan kaleye ait yerinde kalıntılar (Şek. 1) oldukça kayalık bir alan üzerinde konumlandırılmıştır (Foto 11).

Kaleye ulaşılırken nispeten en korunaksız alan ise doğu yamaçtır. Olasılıkla bu dezavantajından dolayı yamaçtan kaleye ulaşmadan önce iki ayrı kademe halinde yükselen teras duvarları inşa edildiği görülmektedir (Şekil 10). Polygonal taşların kullanıldığı ve çoğunlukla 2 sığraya kadar koruna gelmiş duvarların bu oluşturulma prensibi ise özellikle Sivrikaya Kalesi'yle benzerlik göstermektedir. Zirvede kısmen iyi korunmuş vaziyette takip edilebilen pseudo isodomik tarzda örülmüş sur duvarı hattı ve bir kuleye ait kalıntılar yer almaktadır.



Fotoğraf 11 - Kaynaklar Kalesi'nin konumlandığı kayalık zirvenin havadan görüntüsü. / *Aerial view of the rocky outcrop on which Kaynaklar Fort is settled.*



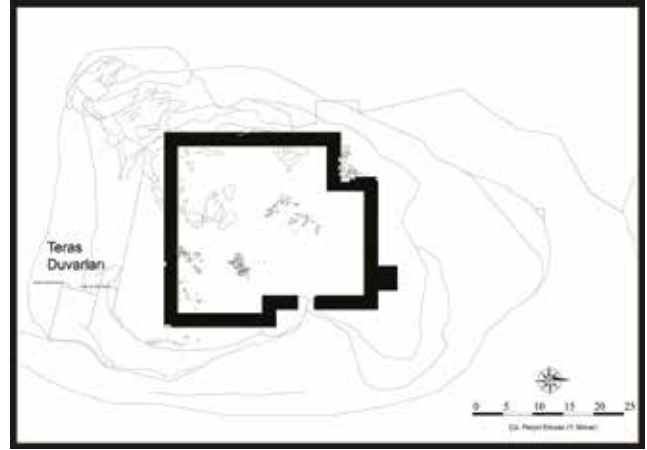
Fotoğraf 12 - Kaynaklar Kalesi üzerinde yer alan korunmuş bazı sur duvarları. / *Some of the walls preserved in the Kaynaklar Fort.*

Bazı noktalarda 4 taş sırasına kadar korunmuş olan bu kalıntılar tepenin özellikle güney ve batı bölümlerinde daha iyi takip edilebilir durumdadır (Foto. 12).

Kayalık zirvenin doğal avantajlarıyla uyumlu bir şekilde yerleştirilmiş dörtgen bloklar hafif bosajlı yüzeleriyle hem Hellenistik Dönem özelliği yansıtmakta hem de ele aldığımız diğer sınır kalelerinden biri olan ve bu kaleye komşu sayılabilecek Sivrikaya Kalesi'ne oldukça benzer özellikler göstermektedir. Harçsız bir şekilde yerleştirilmiş bloklardan oluşan ve yaklaşık 2 metre kalınlığa sahip bu sur kalıntıları zirvede hemen hemen dikdörtgen planlı 32 x 40 metre ölçülerinde bir kaleyi temsil etmektedir (Şek. 10).

Bu yapıdan önce ele aldığımız diğer kalelerde de olduğu gibi Kaynaklar Kalesi'nin de bulunduğu tepenin zirveye yakın bazı noktalarında blok taş çıkarıldığına dair taşçı izleri yer almaktadır (Foto. 13) (Yolaçan *et.al.* 2017: 48). Kalenin inşasında kullanılan blok taşlar büyük olasılıkla bu küçük ocaklardan elde edilmiş görünmektedir ki tepe kireç taşı bakımından da oldukça zengin bir görüntü sergilemektedir.

Seramik buluntular yamaçların aksine zirvede yoğunluk olarak oldukça azdır. Bu seramiklerin çoğunluğu ise Roma Dönemine ait parçalardan oluşmaktayken ancak



Şekil 10 - Kaynaklar Kalesi plan çizimi. / *Plan drawing of the Kaynaklar Fort.*



Fotoğraf 13 - Kaynaklar Kalesi civarında görülen bazı taşçı izleri. / *Some of the stonemason marks in the Kaynaklar Fort.*

çok azı Hellenistik Döneme tarihlenebilmektedir. Alanda tespit edilen Roma Dönemine ait buluntuların sayıca fazla olması kalenin kullanımına bu dönemde de yoğun bir şekilde devam edildiğini ve stratejik önemini koruduğunu göstermektedir.

Kırıklar/Manastır Kale

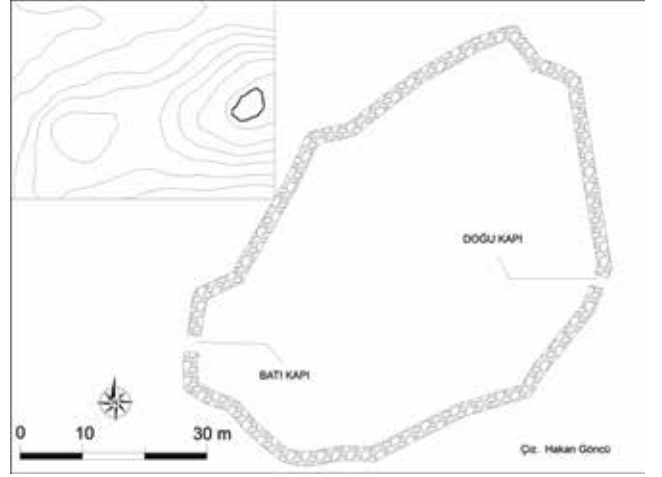
Buca sınırlarında konumlanan son savunma yapısı ise Kırıklar Köyü yakınlarında yer alan Manastır Kale'dir (Doğer – Gezgün 1998: 16). Buca ilçe merkezine ortalama 20 km uzaklıkta, Kırıklar Köyünün 1,5 km doğusunda yer alan kalıntıların koordinatları 38°19'4.78"K - 27°19'57.53"D olup deniz seviyesinden itibaren başladığı yükseklik ise yaklaşık 560 metredir (Şekil 1). Düzenli bir plan göstermeksizin topografyaya uygun bir şekilde uzanan kalıntıların çevre uzunluğu ise yaklaşık 230 metreye ulaşmaktadır. Kesintisiz bir şekilde takip edilebilen bu sur hattına sahip kalenin konumlandığı



Fotoğraf 14 - Kırıklar Kalesi hava fotoğrafı ve surlardan bir görünüş. / *Aerial view of Kırıklar Fort and the walls.*

tepe stratejik anlamda değerlendirildiğinde Torbalı – Menderes yönü ve Smyrna-Ephesos yoluna hâkim bir konumda bulunmaktadır (Foto. 14).

Yer yer yaklaşık 1,5 ile 2 metre aralığında değişen kalınlığa sahip bu duvarların iki noktasında ise sur içine giriş-çıkış olarak kullanılmış olabilecek açıklıklar yer almaktadır. Bunlardan ilki bugün de ulaşım için elverişli olan batı sırta açılmaktayken, diğeri ise tam tersi noktada tepenin doğu yamacına açılmaktadır. Yaklaşık 2 metre yüksekliğe kadar korunmuş olan bu duvarlar doğrudan kayalık yüzey üzerine inşa edilmişlerdir. Yapının bulunduğu tepenin genelinde rastlanan farklı boyutlara sahip, doğal ve şekilsiz kalker taşlarının sur inşasında herhangi bir işleme tabi tutulmaksızın oldukları gibi istiflenerek kullanıldığı görülmektedir (Şek. 11).



Şekil 11 - Kırıklar Kalesi plan çizimi. / *Plan drawing of the Kırıklar Fort.*

Kalıntıların sadece aşağıda değineceğimiz bir diğer Smyrna kırsalı savunma yapısı olan Akçakaya Kalesi ile doğrudan görüş açısı vardır. Bu nedenle yapının bulunduğu tepenin bir dönem haberleşme fonksiyonuna da sahip olabileceğini göz önünde bulundurmak gerekir. Fakat düzenli bir duvar işçiliği göstermeyen bu kalıntıların Antik Smyrna'nın diğer savunma yapılarıyla çağdaş bir kullanım evresine sahip olup olmadığını tam anlamıyla söylemek güçtür. Ayrıca kale ve kalenin konumlandığı tepenin eteklerinde seramik buluntular birkaç küçük parça dışında neredeyse yoktur. Elde olanlar ise tarihlere yardımcı olabilecek herhangi bir form ya da bezeme unsuru göstermemektedir. Oldukça sık bir çam ormanının içerisinde izole bir şekilde korunarak günümüze ulaşmış mimari kalıntılara rağmen seramik buluntunun bu denli az ele geçmesi yapının oldukça kısa süreli kullanıldığını ya da geçici bir askeri kamp alanı (*stratopedon*) olarak kullanılmış

olabileceği şeklinde değerlendirilmiştir. Fakat bu yapıyla benzer özellikler gösteren bazı kalıntılar ise Kırıkların güney doğusunda Selçuk İlçesi yakınlarında daha önce tespit edilmiştir. Bunlardan ilki Şirince Köyü'nün 3 km kuzeyinde *Maden Tepe*'nin batı ucunda bulunmaktayken (Ersoy, *et.al.* 2003: 79), diğeri ise Çamlık - Kuşadası arasında konumlanan *Altepe* üzerinde yer alır (Meriç, 2009: 33.) Her iki tahkimat da Kırıklar kalıntılarıyla paralel bir biçimde duvar kalınlığına sahip olup aynı şekilde irili ufaklı kalker taşı malzemelerin istiflenerek uygulanmasıyla oluşturulmuştur. Dairesel sayılabilecek bir plan gösteren bu yapılar yine benzer bir şekilde tarihlere yardımcı buluntu yönünden de oldukça zayıf olarak tanımlanmışlardır. Ancak mevcut mimarileriyle tipik birer "*Dairesel Leleg Duvarları*" olarak oldukça erken bir döneme ait olabilecekleri de düşünülmüştür (Meriç, 2009: 33).



Fotoğraf 15 - Akçakaya Tepesi solda ve İzmir Körfezi hava fotoğrafı. / *Aerial view of Akçakaya (left) with İzmir Bay.*

Akçakaya Kalesi

Konumuza dahil İzmir kırsalında yer alan son antik savunma yapısı ise Karabağlar İlçesi'nin güneydoğusunda, günümüz Limontepesi Mevkii'nde yer alan Akçakaya Kalesi'dir. $38^{\circ}21'4.07''K / 27^{\circ}4'30.61''D$ koordinatlarında konumlanan kalenin deniz seviyesinden yüksekliği ise yaklaşık 430 metredir (Şek. 1). Kalenin yer aldığı tepenin konumu İzmir Körfezi'nin güney kıyılarına ve Urla/Klazomenai hattına açılan tepe yollarına hâkim bir noktadadır. Kale aynı zamanda Hellenistik kentin Akropolü Pagos/Kadifekale ile ve diğer sınırlı kaleleri olan Kaynaklar, Sivrikaya kalelerinin arasındaki olası sinyalizasyonun da bir parçası olabilecek konumdadır (Foto. 15) (Akarca 1998). Tepenin güney ve batı yamaçları diğer bölümlerine nispeten daha dik açığa sahip olup günümüzde tamamen yoğun maki örtüsü ve çam ağaçları ile kaplıdır. Tepenin zirvesine ulaşmada en elverişli şartlara ise doğu yamaçta sahiptir (Yolaçan *et.al.* 2017 44-45).

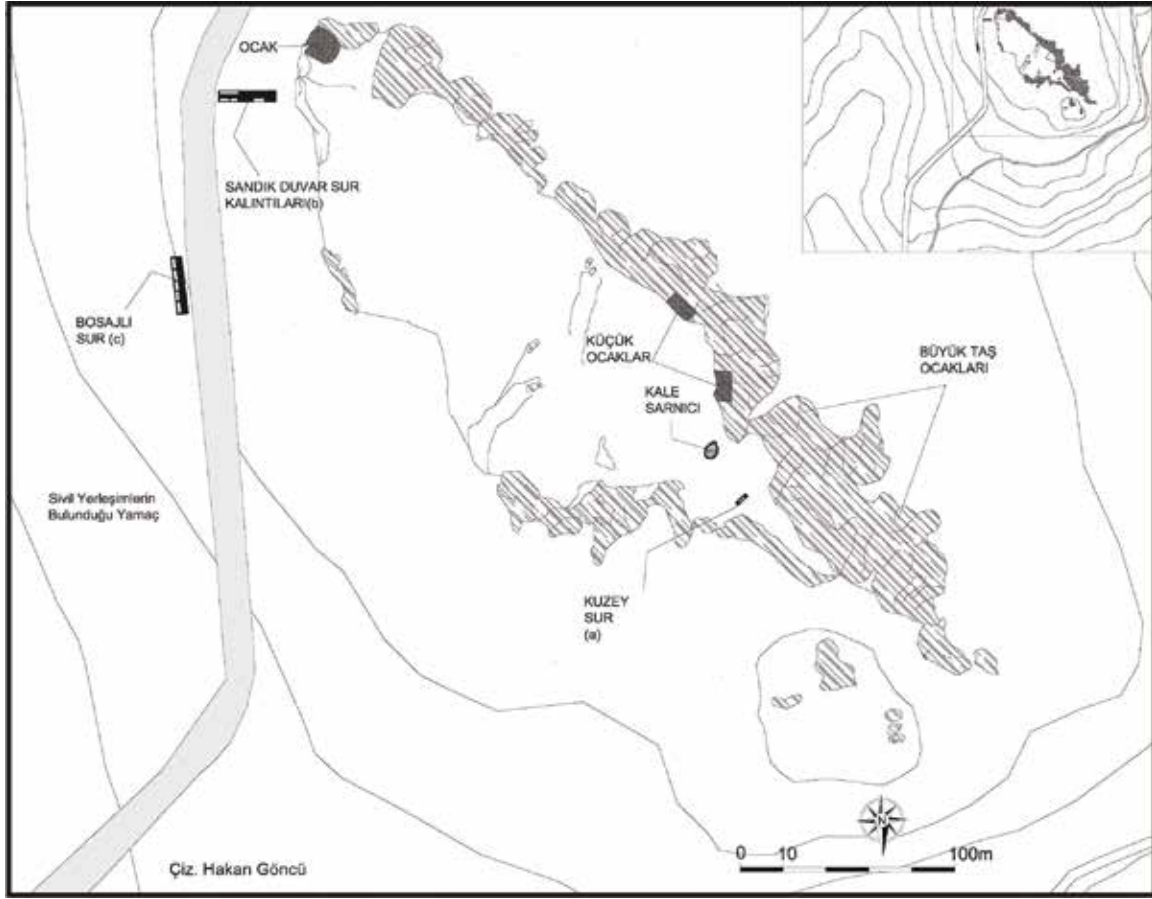
Kalıntılarla ilgili yayınlarda en eski bilgiler Weber tarafından 1885 tarihinde kaleme alınmıştır. Weber küçük bir akropol olarak değerlendirdiği tepede savunma yapılarının yanı sıra bir sarnıç ve konutun varlığından bahsetmiştir (Weber 1885: 213-215). Ardından Bean ve Akurgal da kalıntılarla ilgili ciddi incelemelerde bulunmuşlardır. Akurgal tepedeki tahkimatın hem kalıntıların benzerliği hem de tepenin konumu itibarıyla Adatepe ve Smyrna Akropolü'ne benzediğini bu nedenle MÖ 5. ve 4. yüzyıllara ait olabileceğini önerirken (Akurgal 1947: 71), Adatepe'deki tahkimatı Hellenistik Dönem prensiplerine daha uygun bulan Bean ise her iki kalenin de Lysimakhos'un Smyrnası'nın güney savunmasıyla ilgili olduğunu öne sürmektedir (Bean and Duyuran 1947: 134).

Cook ise alanda bulunduğu Hellenistik ve Roma Dönemi seramiklerinin yanında MÖ 5. yüzyılın üçüncü çeyreğine tarihlenen siyah firnisli bir seramik kap parçasından yola çıkarak buradaki kalenin geçmişinin Klasik Döneme kadar uzanabileceğini öne sürmektedir (Cook 1959: 4).

Akçakaya yerleşimine ilişkin ilk araştırma ve notların alındığı yıllardan günümüze kadar 100 yılı aşan bir zaman geçmiştir. Bu süreçte tepedeki kalıntıların hem yasadışı kazılar neticesinde hem de kültürel miras bilincinin tam olarak yerleşmediği geçmiş yıllarda çeşitli modern yapılaşmalarda kullanılmak üzere yapı taşlarının önemli bir bölümünü kaybettiği anlaşılmaktadır. Günümüzde yapılan inceleme ve araştırmalar neticesinde ise Akçakaya Kalesi'nin bulunduğu tepenin farklı dönemlerde değişik kullanım özellikleri gösterdiği de görülmektedir. Buna göre;

Akçakaya'da yer alan askeri kalıntılar günümüzde tepeye adını veren kayalık zirvenin etrafında ve zirvesinde olmak üzere iki alanda karşımıza çıkmaktadır (Şek. 12). Ancak bunlar tepede izole bir kale yerleşimi varsa bile tam olarak nasıl bir forma sahip olduğunu gösterecek yeterlilikte değildirler. İnceleme şansımızın olduğu kalıntıların çoğu günümüze ya fazla tahrip edilmiş ya da temel seviyesinde korunmuş vaziyette ulaşmıştır. Bunlar içerisinde;

Zirvenin kuzey bölümünde doğu batı yönde gözlemlenen surlar; harçsız bir şekilde yerleştirilmiş dörtgen bloklardan oluşmakta ve pseudo-isodomik tarzda duvar örgüsüne sahiptirler (Foto. 16a). Söz konusu bu kalıntılar 1885 tarihli Weber planında konumlanan kuzey sur hattıyla da yer olarak uyumaktadır.



Şekil 12 - Akçakaya zirvesinde ve eteklerinde konumlanan sur ve ocak kalıntılarını gösteren topoğrafya çizimi. / Topographic drawing of Akçakaya showing the remains of walls and quarries on the summit and the slopes of the hill.

Diğer bir savunma hattı kalıntısı ise tepenin kuzeydoğu bölümünde yamaçtan aşağıya doğru uzandığı anlaşılan yaklaşık 3 metre kalınlığındaki sur duvarıdır. Anlaşılan söz konusu duvar orman yolu açma faaliyetleri sırasında

önemli ölçüde tahrip edilmiştir. Hatta sandık duvar tekniğindeki bu surların içindeki dolgu da olasılıkla kaçak kazılar neticesinde boşaltılmıştır (Foto. 16b).



Fotoğraf 16 -Akçakaya Kalesine ait sur kalıntıları. / Remains of the walls on Akçakaya Fort.

Aynı yamaçta yer alan son savunma hattı kalıntısı ise olasılıkla yukarıda "b" başlığında bahsettiğimiz duvarla çağdaş ve bağlantılı olması kuvvetle muhtemel görünen ve kuzey-güney yönde uzanan hafif bosajlı sur kalıntılarıdır. Her biri yaklaşık 55 santimetre yüksekliğe sahip bloklardan oluşan bu sur hattı aralıklarla yaklaşık 12 metre kadar aynı hatta takip edilebilmektedir (Foto. 16).

Yerleşime ilişkin dönemsel tartışmalar bir yana bahse konu olan her üç savunma kalıntısı da göstermektedir ki Smyrna dış savunma ağının bir parçası olarak kabul edilen bu tepenin bir dönem oldukça güçlü bir tahkimat ile donatılacak kadar önemli bir konuma sahip olduğudur.

Bir savunma yapısı olmayan ancak bu tarz savunma yapılarında olmazsa olmaz olarak karşımıza çıkan diğer bir kalıntı ise zirvenin kuzeybatı bölümünde konumlanan sarnıçtır (Winter 1971: 47). İyi korunmuş durumda olan ve oval bir plana sahip bu su yapısı



Fotoğraf 17 - Akçakaya Hellenistik Dönem kale sarnıcı. / *Cistern dated to Hellenistic Period on the summit.*

yaklaşık 4,65 x 3,10 metre çapında bir açıklığa sahiptir ve ölçülebilen derinliği yaklaşık 3 metre civarındadır (Foto. 17). Düzgün blok taşlardan oluşturulmuş sarnıcın duvarlarındaki taşların her bir sırası 20 ile 40 cm aralığında değişen yüksekliğe sahiptir. Yağmur suyunun depolanması amacıyla oluşturulan bu yapının cephe duvarları pseudo-isodomik tarzda örülmüş taşlardan oluşmaktadır. Akurgal, Akçakaya'da bulunan sarnıcı Adatepe'de¹⁰ yer alan kale sarnıcıyla karşılaştırır ve her iki sarnıcın da duvar ve taş işçiliği açısından aynı karakteri gösterdiğini söyler. Onun tespitlerine göre iki sarnıç arasındaki en temel fark Adatepe'de yer alan sarnıca ait blok taşların kareye yakın formda ve isodomik olmasıdır (Akurgal 1947: 69).

Roma Dönemine gelindiğinde kalenin özellikle *Pax-Romana* sürecinde bir savunma yapısı olarak kullanımına gerek kalmamış olmalıdır. Ancak tepenin stratejik konumu gereği en azından gözetleme özelliğini devam ettirmiş olmasını beklemek akla yatkın bir seçenek olmalıdır. Bu beklentilere paralel Roma Dönemine ilişkin veriler alanın tahmin edilenlerin yanında başka bir karaktere de büründüğünü göstermektedir. Tepenin zirvesinde ve özellikle kayalık yamaçlarında irili ufaklı blok taş çıkarıldığına dair çok sayıda iz mevcuttur (Foto. 18).

Bunların ilk etapta diğer Smyrna kırsalı kale örneklerinde¹¹ de olduğu gibi kalenin inşası için gerekli yapı taşlarının elde edildiği küçük taş ocakları olduğu düşünülse de etrafta yer alan yarı işlenmiş hatta çıkarılmaya hazır yekpare sütun gövdesi gibi birçok mimari yapı elemanların bulunması, burada önemli bir taş ocağının işletildiğini göstermektedir (Foto. 19). Jeoarkeolojik açıdan araştırılmasına devam edilen bu taş ocaklarından elde edilen malzemelere ilişkin



Fotoğraf 18 - Akçakaya zirvesinde yer alan küçük taş ocakları. / *Small quarry marks on the summit of Akçakaya.*



Fotoğraf 19 - Akçakaya eteklerinde görülen bazı yarı işlenmiş mimari bloklar. / *Semi-finished stone blocks on the slopes of Akçakaya.*

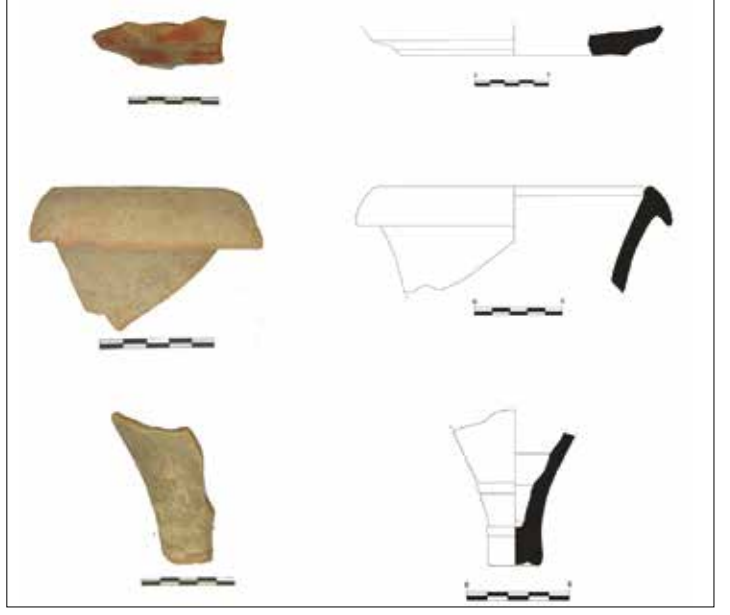
görsel anlamda ilk izlenimler; bunların Roma Dönemi yapılarında sıklıkla tercih edilen pembe damarlı *Breccia* cinsi mermerlere benzer görünüm ve kalite gösterdiği yönündedir¹².

Ayrıca Bean'nin kalenin "güney aşağı girişi" olarak dikkat çektiği her biri 45-50 cm yüksekliğindeki tanımladığı basamaklı yapının bugün, aslında bu noktada yer alan taş ocağının aynası olduğu anlaşılmaktadır (Foto. 20) (Bean 1959: 47).

¹⁰ Adatepede yer kaleye ait kalıntılar için bkz. Akurgal, E., 1946 "Arkaik ve Klasik Çağlarda İzmir", *Belleten* X/37: 55-80; Bean, E. George. ve R. Duyuran. 1947 "Ada Tepe Again (Sancaklı Kalesi)", *The Journal of Hellenistic Studies* 67: 128-134.

¹¹ Taşçı izlerinin tespit edildiği diğer kaleler bkz. Belkahve, Sivrikaya ve Kaynaklar Kaleleri.

¹² Batı Anadolu'da son yıllarda keşfedilmiş benzer ocaklar için bkz. M. Bruno, H. Elçi, A. B. Yavuz and D. Attanasio., 2012., *Unknown Ancient Marble Quarries of Western Asia Minor, Interdisciplinary Studies on Ancient Stone Proceedings of the IX Association for the Study of Marbles and Other Stones in Antiquity (ASMOSIA) Conference (Tarragona 2009).*



Fotoğraf 20 - Akçakaya Kalesi güney girişi olarak tanımlanmış ancak aslında taş ocağı aynası olan kesit. / *Quarry front on the south side of Akçakaya, erroneously defined as the entrance of the fort earlier.*

Şekil 13 - Akçakaya yamaçlarından Roma Dönemine ait bazı seramik parçalar. / *Some ceramic fragments dated to Roman Period found on the slopes of Akçakaya.*



Fotoğraf 21 - Akçakaya'nın Güney yamacının havadan görünümü (Ocak sol alt köşede). / *Aerial view of the south side of Akçakaya (quarries on the bottom left).*

Ancak asıl büyük ocak tepenin güney batısında yer almaktadır. Söz konusu alanda kaya kütleleri üzerinde yarı işlenmiş ve çıkarılmaya hazır yekpare sütun gövdesi gibi fragmanlar da görülebilmektedir (Foto. 21).

fazladır. Söz konusu bu yoğunluk ocağın ve civarının bu dönem boyunca önemini koruduğunu göstermektedir (Şek. 13).

Özellikle tepenin yamaçlarında zirvenin aksine Roma Dönemine ait seramik kalıntıların yoğunluğu oldukça

SONUÇ

Antik Dönem'de devamlılığını ve refah seviyesini yükseltip koruyabilmek adına Smyrna'nın belli dönemlerde kırsalda konumlanan savunma sistemlerine ihtiyaç duyduğu anlaşılmaktadır. Bunlardan en erken dış savunma kalıntısının Belkahve'de yer alan Arkaik Dönem duvarı olduğu önerilebilir. Ardından Pers işgali sonrasında Hellenistik Dönem'den itibaren bir savunma ağı şeklinde konuşlanılan Adatepe, Sivrikaya, Kaynaklar ve Akçakaya Kalesi ile Belkahve'nin bu kez zirvesinde konumlanan kale kalıntıları gelmektedir. Bütün bu kaleler özellikle Hellenistik Dönem boyunca Smyrna kentinin güvenliğini tesis etmekte önemli rol oynamış olmalıdır.

Söz konusu tahkimatlar kente gelebilecek tehlikelere karşı ilk müdahale ve erken uyarı fonksiyonlarının yanında Smyrna'nın ticaretle gelişmesi adına da en önemli unsurlardan biri olan yolların güvenliğini de sağlamışlardır. Bu anlamda en önemli konuma sahip kaleler olarak İzmir çevresini adeta bir yay gibi kuşatan ovaya ve yollara hâkim Belkahve, Sivrikaya ve Akçakaya kaleleri ile Kaynaklar Kalesi ön plana çıkmaktadır. Bunlardan Belkahve Kalesi Smyrna'nın doğuya açılan ana kapısı pozisyonundaki Belkahve geçidini tutmakta, böylelikle Smyrna-Sardes yolunun güvenliğini de sağlayacak bir konumda bulunmaktadır.

Kentin güneyinden günümüz Gökdere, Kaynaklar ve Kırıklar Köyü hattından Torbalı Ovası yönüne yani Metropolis-Ephesos hattına uzanan Smyrna-Ephesos Yolunu ise Sivrikaya Kalesi ile Kaynaklar Kalesi tutmaktadır. Kırıklar Kalesi ise her ne kadar söz konusu dönemlere ait bir kalıntı barındırmasa da aynı hattın en güneyini tutabilecek bir konuma sahiptir. Bu özelliği nedeniyle yapının belki kısa sürelerle de olsa zaman zaman bu amaçla kullanılmış olması mümkün görünmektedir.

Akçakaya Kalesi ise günümüz Urla/Klazomenai hattına açılan dağ yollarını ve bu bölgenin kırsalını tutmanın yanında Hellenistik kentin Akropolü olan Pagos/Kadifekale ile Kaynaklar, Sivrikaya Kalesi gibi kalelerin arasındaki sinyalizasyon bağlantısının da önemli bir parçası olabilecek hâkim bir tepede konumlanmaktadır.

Ele aldığımız kırsalda konuşlanana kale yerleşimlerinin hem ortak mimari özellikleri hem de seramik buluntularının çeşitlilik ve dönemsel olarak gösterdikleri birliktelikleri dikkate alındığında, sistemli olarak planlanmış bir savunma ve gözetleme ağının parçaları oldukları ortaya çıkmaktadır. İncelenen savunma yapılarından Kırıklar Kalesi hariç diğer bütün kaleler savunma mimarisinden Hellenistik Dönem içerisinde asıl formlarını

kazanmışlardır. Bu dönemin savunma mimarisinin en tipik özelliği olan yüzeyleri bosajlı ve dörtgen şekilli blok taşlar ile bunların isodomik ya da pseudo-isodomik örgü tarzları ortak özellikler olarak dikkat çekmektedir. Ayrıca Kaynaklar ve Sivrikaya Kaleleri'nin kolay ulaşılabilir bir eğime sahip ve nispeten korunaksız yamaçlarında inşa edilen çift kademeli teraslamalar uygulama biçimi olarak oldukça benzerdirler. Bunun dışında hem Sivrikaya tepesinde tespit edilen polygonal teras duvarı hem de Belkahve zirvesinde yer alan uzun sur hattının köşelerde kule yapıları ile olan ilişkisi birbirlerini andırmaktadır. Her iki kalede de nispeten düzgün bir duvar işçiliğine sahip olmayan bu duvarlar daha kaliteli ve düzgün duvar işçiliği gösteren kulelerle birleşmektedir.

Bu yapıların dikkat çeken diğer bir ortak özelliği ise inşalarında gerekli olan yapı taşlarının kendi bünyelerinde açılan ocaklardan karşılanmış olması yönündeki verilerdir. Bu durum tepelerin stratejik konumlarının tercih sebebi olduğu kadar, dayanıklı ve kolay elde edilebilir doğal kayaç bakımından da zengin olmalarının bir diğer tercih nedeni olabileceğini göstermektedir. Bu yönde tespitler; Belkahve, Sivrikaya kalelerinde ana kaya kütleleri üzerinde taşçı izleri şeklinde kendini göstermekteyken, özellikle Kaynaklar ve Akçakaya kalelerinde oldukça bariz küçük taş ocakları şeklinde tespit edilebilmektedir. Hatta Akçakaya'nın bu potansiyeli Roma Dönemi'nde hem açık işletme şeklinde bir taş ocağına hem de bu ocakta çalışanlar için bir şantiye yerleşmesine dönüşmesinde etkili olmuş görünmektedir.

Üzerinde durulan bütün savunma yapılarında bu tahkimatların konumları gereği su ihtiyacının depolanarak karşılanması gerekmektedir. Bunlardan Belkahve, Sivrikaya ve Kaynaklar kalelerinde tepelerin belli noktalarında ana kayaya insan eliyle açılmış gibi görünen çeşitli genişliklerde oyuklar varken, sadece Akçakaya kalesinde düzenli bir sarnıç söz konusudur. Ancak bütün bu su toplama kalıntılarının ortak noktası yağmurlarla elde edilecek suyu tutma amacına hizmet ediyor olmalarıdır.

Bu yapıların ilk inşa ve kullanım evrelerinin ardından Roma Dönemi'ne gelindiğinde ise dönemin özelliğini yansıtan savunmaya dönük hiçbir mimari uygulama görülmemektedir. Olasılıkla Roma coğrafyasının genelinde İmparator Augustus Dönemiyle başlayan ve uzun yıllar süren Roma Barışı boyunca savunma anlamında bu yapılara artık ihtiyaç kalmamıştır. Ancak Kırıklar haricinde diğer kalelerde görülen Roma Dönemine ait seramik buluntuların yoğunluğu kırsaldaki bu yapıların belki ticari yolların güvenliği için bir gözetleme noktası olarak ya da belki de Smyrna Khora'sındaki halkın güvenliği için birer karakol olarak kullanılmış olabileceklerini göstermektedir.

KAYNAKÇA

AKURGAL, Ekrem., 1946

“Arkaik ve Klasik Çağlarda İzmir” *Belleten* X/37 : 55-80

BEAN, E. George., 1959

“The Defences of Hellenistic Smyrna” *Anadolu Araştırmaları* 1/2: 43-57

BEAN, E. George. ve Rüstem, DUYURAN., 1947

“Ada Tepe Again (Sancaklı Kalesi)” *The Journal of Hellenistic Studies* 67: 128-134

CADOUX, J. Cecil., 2003

İlkçağ'da İzmir Kentin, En Eski Çağlardan İ.S. 324'e Kadar Tarihi (Çev. Bilge Umar), İstanbul.

COOK. J. M., 1959

“Old Smyrna” *The Annual of the British School Athens* 53/54 : 1-34

DOĞER, Ersin. ve İsmail, GEZGİN., 1998

“Arkaik ve Klasik Dönemde Smyrna'nın Dış Savunması Üzerine Gözlemler”, N. Ülker (Ed) *III. Uluslararası İzmir Sempozyumu*: 6-30

DOĞER, Ersin., 2011

İzmir'in Smyrna'sı Paleolitik Çağ'dan Türk Fethine Kadar. İletişim Yayınları

ERSOY, Akın. Binnur, GÜRLER ve Onur GÜLBAY., 2004

“2002 Yılı Şirince ve Çevresi Yüzeysel Araştırması” *21. Araştırma Sonuçları Toplantısı* 2. Cilt, 77-86, Kültür ve Turizm Bakanlığı Döşim Basımevi Ankara

FIELDS, Nic., 2006

Ancient Greek Fortifications 500-300 BC, Osprey Publishing Midland House, Oxford,

FREDERIKSEN, Rune., 2011

Greek City Walls of The Archaic Period 900-480 BC. Oxford University Press

GÖNCÜ, Hakan., 2017

Smyrna Akropolü Savunma Yapıları, Smyrna/İzmir Kazı ve Araştırmaları II. Ege Yayınları

LAWRENCE, W. Arnold., 1979

Greek Aims in Fortification, Clarendon Press, Oxford,

MERİÇ, Recep., 2009

Das Hinterland von Ephesos: Archäologisch-topographische Forschungen im Kaystres-Tal Ergänzungshefte zu den Jahresheften des Österreichischen Archäologischen Instituts, Wien

RAMSAY, W. M., 1880

Newly Discovered Sites near Smyrna, *The Journal of Hellenistic Studies* 1, 63-68,

SCRANTON, R. Lorentz., 1941

Greek Walls. Cambridge Massachusetts Harvard University Press.

WEBER. Georg., 1880

Le Spylos et ses Monuments ancienne Smyrne, (Navlochon): Monographie historique et topographique. Bibliothèque nationale de France.

WEBER. Georg., 1885

“Akdsche-Kaja. Eine unbekante Felsburg bei Smyrna (mit einer Beilage)” *Mitteilungen des Deutschen Archäologischen Instituts, Athenische Abteilung* 10: 210-216

WINTER, F. E., 1971

Greek Fortifications. University of Toronto Press

YOLAÇAN, Burak. Hakan, GÖNCÜ ve Akın, ERSOY., 2017

“2016 Yılı İzmir İli Merkez İlçeleri ve Menemen İlçesi Yüzeysel Araştırması” *35. Araştırma Sonuçları Toplantısı*: Cilt 1, 41-60. Bursa Büyükşehir Belediyesi Matbaası.