

ERKEN CUMHURİYET DÖNEMİNDE KAMUSAL MEKÂNDA MODERNLİĞİN TEMSİLİ: ISPARTA KENTİ ÖRNEĞİ

REPRESENTATION OF MODERNISM IN PUBLIC SPACE IN EARLY REPUBLICAN PERIOD: THE CASE OF ISPARTA

Ükü ÇELEBİ GÜRKAN *

Makale Bilgisi | Article Info

Başvuru: 30 Ocak 2019	Received: January 30, 2019
Hakem Değerlendirmesi: 11 Şubat 2019	Peer Review: February 11, 2019
Kabul: 30 Mayıs 2019	Accepted: May 30, 2019
DOI Numarası: 10.22520/tubaked.2019.19.009	DOI Number: 10.22520/tubaked.2019.19.009

Özet

Kentler farklı kültürlerin, sınıfların ve toplumsal grupların bir arada yaşadığı, bir araya gelerek etkileşim içerisinde girdiği ve bu özellikleri ile kamusal bir yaşam biçiminin ortaya çıktığı yerleşmelerdir. Kamusal mekânlar kentsel mekânda toplumsal olayların gerçekleştiği bir zemin olarak kentli ile çevresi arasındaki ilişkiyi şekillendiren fiziksel ve sosyo-kültürel bir olgudur. Farklı fiziksel, sosyal, ekonomik ve kültürel katmanların bir araya gelerek sosyal yaşamın mekânı oluşturduğu kentsel örüntülerin omurgasını oluşturan kamusal mekânlar, tarihsel süreç içerisinde sürekli değişen ve dönüşen mekânlar olarak karşımıza çıkmaktadır.

Cumhuriyet döneminde temelleri atılan modernite projesiyle yeni bir toplum oluşturma hedefini gerçekleştirmede kamusal mekânlar önemli bir rol oynamaktadır. Kamusal mekânlar yeni kurulan ulus devletinin vatandaşlarını modern yaşam ve mekânlara ulaştırma isteği karşısında büyük dönüşümlere sahne olmuştur. Bu çalışmanın amacı; Erken Cumhuriyet döneminde (1923-1950) küçük bir Anadolu kenti olan Isparta'da ortaya çıkan modern yaşam kurgusunun ve bu kurgunun var olduğu yeni kamusal mekânların irdelenmesidir. Çalışma kapsamında öncelikle kamusal mekân kavramı ve modernleşme ile geçirdiği değişim incelenmiş, daha sonra Erken Cumhuriyet döneminde kamusal mekân algısı ve ideolojik yaklaşımlara değinilmiştir. Bu süreçte Isparta kentinde ortaya çıkan sosyal yaşama yer verilerek kamusal mekânlar üzerinden dönemsel bir okuma gerçekleştirilmiştir. Çalışmada ulaşılabilen resmi belge, rapor, döneme ait kitap ve dergiler, fotoğraf ve haritalardan yararlanılmıştır. Bunun yanında kentlilerin kamusal mekânların nasıl içselleştirdiğini ve bu mekânlarda nasıl davrandığını anlamak için dönemin gazete yazıları, gezi notları ve sözlü tarih çalışmaları da geçmişe ait durum tespit aracı olarak kullanılmıştır. Çalışmadan elde edilen sonuçlar Isparta kentinde Erken Cumhuriyet Döneminde kurgulanan kamusal mekânların Cumhuriyet modernleşmesinin devlet merkezli, rasyonel, seküler ve kolektif

* Dr. Öğr. Üyesi Mehmet Akif Ersoy Üniversitesi, Mühendislik-Mimarlık Fakültesi, Mimarlık Bölümü, Burdur,
e-posta: ulku.celebi@gmail.com

anlayışı ile şekillendiğini ve yaşanan sürecin ülke geneliyle uyumlu çizgide devam ettiğini göstermektedir. Bu bağlamda Erken Cumhuriyet döneminde devlet eliyle yürütülen modernleşme projesinin Isparta kenti kamusal mekânlarında karşılığını bulduğu sonucuna varılabilir.

Anahtar Kelimeler: Kamusal mekân, Cumhuriyet Dönemi, Modernleşme, Modern Yaşam, Isparta.

Abstract

Cities are the places where different cultures, classes and social groups live together, get into interaction, and where public life style emerges as a consequence. Public spaces is a physical and socio-cultural phenomenon that shape the relationship between the people and their environment as a ground where social events take place in urban space. Public spaces, which form the backbone of urban patterns, the combination of different physical, social, economic and cultural layers to create space of social life, are seen as constantly changing and transforming places today, as they have been in the historical process.

Public spaces play an important role in realizing the goal of creating a new society with the modernity project, foundations of which were established during the Republican era. Public spaces have undergone major transformations with the desire to bring the citizens of the newly established nation state to modern life and spaces. The aim of this study is to analyze the modern life emerging in Isparta, a small Anatolian city in the Early Republican period (1923-1950), and public spaces that are the reflections of the modern life. In the scope of the study, first of all, public spaces and their transformation with modernization are examined. As the second step, perception of the public space and ideological approaches in the the Early Republican period are described. A systematic reading of the social life and spaces of the Republican period in Isparta was conducted through public spaces. In this work, official documents, reports, books and magazines, photographs and maps of the period are used. Besides, newspaper articles, travel notes and oral history studies are also used to demonstrate this historical situation. The results of the study show that public spaces of the early Republican period in the Isparta are shaped by state-centered, rational, secular and collective conception of the modernization of the Republic. In this context, it can be concluded that the modernization project carried out by the state during the Early Republican period has found a response in the public spaces in the Isparta.

Keywords: Public Spaces, Republican Period, Modernization, Modern Life, Isparta.

GİRİŞ: KAMUSAL MEKÂN KAVRAMI VE MODERNLEŞME: ERKEN CUMHURİYET DÖNEMİ TÜRKİYE'SİNDE KAMUSAL MEKÂNDA YAŞANAN TEMEL DÖNÜŞÜMLER

Kentler barındırdıkları yaşamın tarihsel, kültürel, ekonomik ve toplumsal koşullarına bağlı olarak mekânsal özellikleri ve nitelikleri devamlı değişen yapılarıdır. İnsanların birbirleriyle iletişim kurarak ortaya çıkardığı çeşitli ilişki biçimlerinden oluşan sosyal örgütlenme biçimleri kenti en genel kamusal alan yapar (Sennett, 1999: 62). Arent'e göre kamu alanında var olan her şey herkes tarafından görülebilir ve duyulabilir, dolayısıyla kamusaldır. İnsana ait öznel duygu ve düşünceler bile bireysel olmaktan çıkarılıp kamusal açıklığa sunulabilecek uygun bir biçim kazanamazlarsa belirsiz ve bulanık kalırlar. İnsanın duygusal varlığı kamusal bir alanın varlığına bağlıdır (Arendt, 1994: 51-52). Bu mekânlarda "öteki" ile karşılaşım temas eden kentli birey, bu sayede algısal ve sosyal ihtiyaçlarını karşılarken kendi kamusal ve özel kimliklerini yeniden üretme şansını yakalar. Aynı zamanda kentsel morfolojinin vazgeçilmez öğelerinden biri olan kamusal mekânlar yapılı çevre ile açık alanlar arasında denge kurarken, kentsel mekânda yarattıkları değişikliklerle kent hareketlerine farklı zeminler oluşturarak kentsel mekânın algılanmasına-deneyimlenmesine olanak verirler.

Batı toplumlarında 18. yüzyılda başlayan ve doğrusal bir ilerleme gösteren modernleşme; ekonomik, politik ve kültürel değişimlerdeki süreçler ile karakterize edilen ve sanayileşme, demografik yapı değişimi, kentleşme, kitlesel iletişimin yaygınlaşması, ulus devletler, kapitalist dünya pazarı, rasyonel planlama, bilginin ve üretimin standartlaşması gibi süreçlere dayanan çok boyutlu bir olgudur (Berman, 2004; Harvey, 2006: 24). Modernleşme süreci ile birlikte kentlerin barındırdığı kamusal mekânların niteliği de değişmiştir. Modern kentin tanımlanmış ve tasarlanmış kentsel kamusal alanları tüm kentlilere açık olan ve bütün sosyal sınıfların içerisinde rahatça hareket edebildiği erişilebilir mekânlardır (Giddens, 1994; Kurtuluş, 2006: 10; Gökğür, 2008: 16). Geleneksel yaşam tarzını hızlı ve radikal biçimde değiştiren modernizm insanın kendisini, çevresini ve toplumsal ilişkilerini düzenleyebilme gücünü temsil etmektedir. Toplumsal düzen ve bütünlüğü ön planda tutar. Modernizm kuramcılarında biri olan Georg Simmel modern hayatın köklerinin kent yaşamında yattığını ileri sürmektedir (Simmel, 2006: 93). Modernizmle birlikte kent-kır, konut-işyeri ve kadın-erkek arasındaki ilişkiler gelenekselden farklı yeni özellikler kazanmıştır. Kenti aynılık, evrensellik ve rasyonellik ilkeleri üzerinden kurgulanan modern düşünce birey-toplum-kent yapısını etkilemiş ve aralarındaki ilişkileri değiştirmiştir. Dolayısıyla modern dönem kent ideolojisi ile yeni bir

kamusallık tanımlanmış; yeni toplumsal yapılanma ve üretim biçimleri kamusal mekânların yeniden kurgulanmasını gerektirmiştir. Kamusallık ve kamusal mekân ise modern kenti betimlemeye yarayan temel kavramlar arasındadır. Modern kentin planlanmasında herkese açık kamusal mekânların varlığı önemli rol oynamaktadır. Modern toplumun merkezi olarak görülen bu mekânlar insanları topluma bağlayan fonksiyonel ve ritüel faaliyetlerin gerçekleştiği, toplumu birbirine bağlayan ortak bir zemin olarak görülmektedir (Carr vd., 1992: 52).

Türkiye'de ise modernleşme süreci dört dönemde ele alınabilmektedir. Bunlar; XIX. yüzyılın ikinci yarısından Cumhuriyet'e kadar geçen süre (Osmanlı modernleşmesi), Cumhuriyetin ilk yıllarından 1950'li yılların ikinci yarısına kadar olan süre (Erken Cumhuriyet Dönemi), Erken Cumhuriyet dönemi ilkelerinin gerilemeye başladığı 1950'li yılların ikinci yarısından 1980'lerin başına kadar olan süre ve 1980 sonrası sonrasidir (Tekeli, 2001: 19). Erken Cumhuriyet Dönemi Türkiye'sinde (1923-1950) modernleşme hareketleri, Batıda kendiliğinden gelişen bir süreç halinde ortaya çıkan modernleşmenin aksine, süreci besleyen altyapılara ve aktörlere bakılmaksızın toplumsal bilinci oluşturacak ulus devletin kurulmasında araç olarak kullanılmıştır. Osmanlı modernleşmesinin çekingen ve sentezci uygulamalarının aksine daha köktenci ve bütüncüdür (Tekeli, 1995: 53). Sürecin taşıyıcı gücünün devlet seçkinleri olduğu ve dolayısıyla modernleşmenin bir devlet politikası olarak algılandığı bu dönemde (Arıtan ve Sayar, 2009: 20) Jürgen Habermas'ın modern toplumun biçimlenmesinin sağlayan merkezi bir alan olarak tanımladığı kamusal mekân (Habermas, 2010: 96) Cumhuriyet ideolojisini aktaran bir sahne ve aktör olarak yerini almıştır.

Cumhuriyetin modernleşme projesi iki temele dayanan bir proje olarak özetlenebilir. Projenin birinci ayağı modern yaşam ve ortaya konan yeni yaşamsal öğretiler üzerine yoğunlaşırken, diğer ayağı bu öğretiler için kurgulanan yeni kamusal mekânların şekillendirilmesi ile ilgilenmiştir (Bayraktar, 2016: 68). Bu bağlamda Erken Cumhuriyet döneminde çok sayıda öncü kamusal mekân modeli geliştirilmiştir. Söz konusu modeller, rasyonel, seküler, kolektif ve devlet merkezli bir modernleşme anlayışını yaşama geçirmiştir. Seküler ve kolektif özellikler gösteren kent içi parkların yanı sıra halkevleri, köy enstitüleri, sanayi yerleşkeleri ve devlet çiftlikleri de halkın kültürel gelişimini ve eğitimini hedefleyen kamusal mekânlar olmuştur. Bunun yanında Cumhuriyet modernleşmesinin temel kriterlerinin imar planı çalışmalarında meydan-bulvar-kamu yapıları dizgesi olarak ele alınarak somutlaştırıldığı görülmektedir (Arıtan, 2008: 49-50). Arıtan (2008)'in da vurguladığı üzere Erken Cumhuriyet döneminde devlet halka

kamusal mekân hizmeti sunan ve başkent Ankara'da var edilemeye çalışılan kamusal mekânları diğer kentlere yaymaya çalışan asal güçtür.

Bu çalışmanın amacı Erken Cumhuriyet döneminde küçük bir Anadolu kenti olan Isparta'da ortaya çıkan modern yaşam kurgusunun ve bu kurgunun var olduğu yeni kamusal mekânların irdelenmesidir. Cumhuriyet modernleşmesinin yeni bir toplum yaratma hedefinin en somut izlerinin kamusal mekânda görülebileceği savından hareketle çalışma Isparta kentinde Erken Cumhuriyet döneminde (1923-1950) inşa edilen kamusal mekânlara ve bu mekânlarda şekillenen yeni toplumsal yaşantıya odaklanmaktadır. Çalışmanın ana çerçevesini belirleyen unsur kamusal mekândır. Bu doğrultuda çalışmada öncelikle Erken Cumhuriyet döneminde benimsenen kamusal mekân modellerine değinilmiştir. Araştırmanın kavramsal yapısını literatür taraması oluşturmaktadır. Bu süreçte ortaya çıkan sosyal yaşama yer verilerek kamusal mekanlar üzerinden dönemsel bir okuma gerçekleştirilmiştir. Çalışmada ulaşılabilen resmi belge, rapor, döneme ait kitap ve dergiler, fotoğraf ve haritalardan yararlanılmıştır. Bunun yanında kentlilerin kamusal mekânların nasıl içselleştirdiğini ve bu mekânlarda nasıl davrandığını anlamak için dönemin gazete yazıları, gezi notları ve sözlü tarih çalışmaları da geçmişe ait durum tespit aracı olarak kullanılmıştır.

ISPARTA KENTİNDE CUMHURİYET SONRASI YAŞANAN MEKÂNSAL VE TOPLUMSAL DEĞİŞİM

Erken Cumhuriyet döneminde merkezden uzak bir Anadolu kenti olan Isparta'da modern ve yeni toplumsal yaşama ilişkin uygulamalar 1950'li yıllara kadar büyük önem taşımaktadır. Cumhuriyetin ideolojik ve mekânsal olarak inşa edildiği bu süreçte modernleşmeyi temel alan devlet; modern yaşamı ve bu yaşamın sergilendiği kamusal mekânları birer araç olarak ele almıştır. Bu çalışmanın amacı Erken Cumhuriyet döneminde Isparta kentinde ortaya çıkan modern yaşam kurgusunun ve kamusal mekânlarda yaşanan dönüşümün ortaya konmasıdır. Çalışmanın bu bölümünde Erken Cumhuriyet döneminde Isparta kentinin ekonomik, sosyal ve kültürel ortamında yaşanan değişimler, kentin kültürel hafızasında varlığını koruyan kamusal mekânlar üzerinden ve kurgulanan yeni yaşamsal aktiviteler ile birlikte ele alınmaya çalışılmıştır.

Isparta'da Erken Cumhuriyet Döneminin (1923-1950) Ekonomik, Sosyal ve Kültürel Ortamı

Göller Yöresinin merkezinde yer alan Isparta kentinin ilk yerleşim yeri doğu-batı yönünde akan Isparta (Belönü) Çayı çevresidir. Osmanlı Döneminde küçük bir Anadolu kasabası görünümünde olan Isparta, Cumhuriyet'in ilanından sonra eski yapısını ve yüzölçümü belli bir süre

korumuştur. İlk resmi nüfus sayımının yapıldığı 1927 yılında kent nüfusu 44,663 olup, merkez nüfusu 15.854 kişidir. 1940 yılında ise kent nüfusu 42.511 kişi olarak saptanmıştır (URL-1). Cumhuriyet dönemine geçiş sürecinde Isparta ana gelişim akslarından uzakta, orta büyüklükte bir Anadolu kenti görünümünü sergilemektedir.

Cumhuriyet'in ilanına kadar tarımsal üretimin yoğunlukta olduğu küçük bir Osmanlı kenti mekânsal oluşumuna sahip olan Isparta, genel olarak Erken Cumhuriyet Dönemi'nden itibaren gelişmeye başlamıştır. Cumhuriyet'in ilanından sonra Isparta kentini modernleştirme çalışmaları başlamış, özellikle 1923-1938 yılları arasından yoğunlaşan imar faaliyetleri ile kent merkezinde Hükümet Konağı, Belediye Binası, Gar Binası, İş Bankası ve Halkevi Binası ile birlikte Isparta Büyük Parkı inşa edilmiştir. Böylece kent merkezinin yeni kurulan Cumhuriyet'in gücünü simgeleyen bir fonksiyon üstlendiği görülmektedir. Cumhuriyet'in ilanından sonra sürdürülen "ülkeyi demir ağlarla örme" ideali kapsamında 1912 yılında İzmir-Aydın demiryolu uzantısında yer alan Eğirdir demiryolu tamamlanmış, 1936 yılında ise demiryolu ağı Isparta'ya ulaşmıştır (Foto. 1). Demiryolu ulaşımı kentin gelişimi önemli ölçüde etkilemiştir.

Kentin toplumsal yapı ilişkilerini şekillendiren temel değişkenlerden biri ekonomidir. Isparta kentinde bu dönemde halıcılık ve gül endüstrisi ekonomik ve sosyal açıdan önemli yer tutmaktadır. Geçmiş 12. yüzyıla dayanan halıcılık faaliyetleri 19. yüzyıla kadar geleneksel biçimde sürdürülürken 1928 yılında Isparta İplik fabrikası kurularak Isparta halılarının ilmek ve yün iplikleri imal edilmeye başlanmıştır. Ayrıca fabrika içerisinde boya, dokuma ve yıkama bölümleri de açılmıştır (Katırcıoğlu, 1958: 77) (Foto. 2). Cumhuriyetin eserlerinden biri olarak görülen Isparta İplik Fabrikası'nın boyama ve yıkama tesisatı sayesinde Isparta halıcılığı Burdur, Konya, Afyon ve Denizli kentlerinde hızla yayılmıştır (Dirik, 1938'den aktaran Küçükerman, 1990: 151).

Yağ gülü üretiminde Türkiye ekonomisinde birinci sırada yer alan Isparta kentinde 19. yüzyıla kadar geleneksel yöntemlerle yapılan gülcülük faaliyetlerinde, 1930'lu yıllardan sonra atölye tipi üretimden fabrika üretimine geçilmiştir. Cumhuriyet'in I. Beş Yıllık Kalkınma Planı doğrultusunda başlayan imar faaliyetleri kapsamında 1935 yılında modern Gülyağı Fabrikası inşa edilerek gülyağı üretiminde standart yakalanmış ve kentte gülcülük faaliyetleri gelişmiştir (Ünal, 1935: 120) (Foto. 3). Bu fabrikanın yanına 1952 yılında Fransız SITA şirketi tarafından 10 yıl sonra Gülcüler ve İstihsal ve Satış Kooperatifi'ne devredilmek üzere bir konkret (kalm gül yağı) fabrikası inşa edilmiştir (Katırcıoğlu, 1958: 59). I. Beş Yıllık Kalkınma Planı çerçevesinde kentte kurulan iki



Fotoğraf 1. Tren Garı-1936(Anonim, 2001) / *Isparta Spinning Factory-1928.*



Fotoğraf 2. İplik Fabrikası-1928(Anonim,2001) / *Isparta Rose Oil Factory-1935.*



Fotoğraf 3. Gülyağı Fabrikası-1935(URL-2) / *Isparta Train Station-1936.*

tesisten diğeri ise 1934 yılında faaliyete geçen Keçiborlu Kükürt Fabrikasıdır. Ayrıca bu dönemde kentte bir un fabrikası, Güzel Isparta Rakı Fabrikası (1928) ve Isparta Şarap Fabrikası (1936) kurulmuştur (Isparta Sanayi ve Ticaret Odası İstatistikleri, 2000).



Şekil 1. Profesör Oelsner tarafından hazırlanan Isparta kent planı / *Oelsner Plan for Isparta City.*



Kentin bu dönemde kültürel yapısını şekillendiren önemli unsur yeni kurulmuş Cumhuriyetin modernleşme söylemidir. Erken Cumhuriyet döneminde modernleşme projesi toplumsal yaşam köklü bir şekilde değişmiştir. Siyasi, ekonomik, kültürel ve sosyal alanlarda yaşanan değişimler toplumun gündelik yaşamında önemli değişiklikleri beraberinde getirmiştir. Toplumun eğitilmesi bu dönemde modernleşme hareketinin ana söylemlerinden biri olmuştur. Bu doğrultuda ülke geneline paralel olarak Isparta’da eğitim ve öğretim hizmetlerine büyük önem verilmiştir. 1928-1929 öğretim yılında kentteki 89 ilkokul ve bir ortaokul mevcuttur (Anonim, 1938: 50-51). Isparta Halkevi (1923) ve Gönen Köy Enstitüsü (1939) Cumhuriyetin modernleşme projesinin ve ulus-devlet idealine ulaşma hedefinin kentteki diğer önemli bileşenleridir. Bu yapılar toplumsal yapıyı şekillendirirken, aynı zamanda yeni tasarım yaklaşımları ile yapıyı çevreyi de biçimlendirmektedir. Ulusun kendini inşa etmesi yapılı çevrenin ve kamusal mekânların inşası ile eş zamanlı görülmüştür. Bir yandan yeni yollar ve yapılar inşa edilerek kentsel mekân Cumhuriyetin ilkeleri doğrultusunda modernleşirken bir yandan toplumsal yaşantı tüm bireylerin bir araya gelebileceği kamusal mekânların açılması ile hızla değişmektedir.

Erken Cumhuriyet Modernleşmesinin Isparta Kentindeki Kamusal Mekânlara Etkisi: Modern Yaşam ve Kamusal Mekân Kurgusu

Cumhuriyet devriminin yarattığı her alanda yeniden yapılanma hareketi ve Ankara’nın başkent ilan edilmesi ile birlikte diğer kentlere model olması sonucunda 1930’lu yıllardan itibaren Anadolu kentlerinin “devlet eliyle” planlanma çalışmaları başlamıştır (Tekeli, 1998: 112). Bu bağlamda Isparta kenti imar planı için çalışmalar 1935 yılında başlamış, 1939 yılında Isparta Belediyesine vekâleten Dâhiliye Vekâleti Belediyeler Fen Heyeti Şefliği tarafından kentin hâlihazır haritası çıkartılmıştır (Aydar, 1944: 1639). Profesör Gustav Oelsner ve Doç. Kemal Ahmet Aru tarafından hazırlanan Isparta imar planı 1943 yılında tamamlanmıştır (Şek. 1)¹. Oelsner planında Isparta’nın ilk yerleşim yeri olan Belönü Çayı çevresi ve kent merkezindeki anıt türü yapılar korunurken, kuzeydoğu ve kuzeybatı yönlerde yeni gelişim aksları oluşturulmuştur. Ana akslara bağlanan ara yolların dik olması yeni kent dokusunun, organik dokulu merkezin

¹ Anonim 2001’den alınan Olsner İmar Planı üzerine işlenmiştir.



Levha 1. İstasyon Caddesi Erken Cumhuriyetin modernleşme projesinin kentteki önemli simgelerinden biridir (Anonim, 2001) / *The İstasyon (station) Street is one of the important symbols of the modernization project of the Early Republic in the Isparta city.*

aksine, ızgara biçimli düzgün geometrik düzende olmasını sağlamıştır. İmar planında modernist kent planlama pratiğinin benimsendiği görülmektedir. Oelsner ve Aru plan kararlarında en fazla ulaşım sistemi, kamu yapıları ve meydanlar üzerinde durmuşlardır (Isparta İmar Planı Raporu, 1943). Kent planında korunan tarihi çekirdek Yeni Hükümet Konağı, Halkevi binası, sinema, otel, gazino gibi mekânlar ve Büyük Isparta Parkı adı verilen park ile politik ve bürokratik merkez özelliğinin yanında kamusal merkez olarak gelişmiştir. Kentin kurulduğu günden itibaren kamusal nitelik taşıyan bu alanın kamusal işlevini sürdürdüğü görülmektedir.

İmar planında İstasyondan kent merkezine ulaşan İsmet İnönü Caddesi (İstasyon Caddesi) Erken Cumhuriyetin modernleşme projesinin kentteki önemli simgelerinden biridir. 20 metre genişliğinde çift yönlü olarak açılan cadde, beşer metre genişliğindeki ağaçlandırılmış kaldırımları ve refüjleri ile modern bir aks olarak ortaya çıkmıştır (Isparta İmar Planı Raporu, 1943: 1615). Demiryolları modernist yaşam kültürünü yerele taşıırken, İstasyon Caddesi üzerinde yer alan yeni kamu yapıları ve modern binalarla kentte Cumhuriyet'in modernleştirme projesinin dönüştürücü müdahalesinin gözle görünür simgesi haline gelmiştir. Aynı zamanda cadde kentlilerin sosyalleşmek gezindiği, “piyasa yaptığı”, kamusal bir mekandır (Lev. 1).

Isparta kenti imar planında yer alan kamusal mekânlarla ilgili kararlara göz atıldığında; gar binası önünde bir İstasyon Meydanı, caddenin merkezle bağlandığı yerde yer alan Halkevi Binasını önünde ise Halkevi Meydanı düzenlendiği ve bu meydanların İstasyon Caddesi ile birbirine bağlandığı görülmektedir (Şek. 1). Gar binası ile başlayan ve Cumhuriyetin ilkelerine göre içeriği belirlenen bu yeni “modern” aks, pek çok Anadolu kentinde olduğu gibi, Hükümet Konağı ve geniş halk kitlelerinin eğitildiği Halkevi Binası ile sonlanmaktadır. Bunun yanında genç Cumhuriyetin resmi törenlerinin yapılması ve resmigeçitlerin seyredilebilmesi içinse Hükümet Konağı'nın önünde 5000 kişi kapasiteli büyük



Fotoğraf 4. Hükümet Meydanında Cumhuriyetin Onuncu Yıl Kutlama Töreni (URL-2) / *Turkish Republic's 10th year celebrations in Isparta Government Square-1933.*

bir meydan düzenlemesi yapılmıştır (Isparta İmar Planı Raporu, 1943: 1618) (Foto. 4). Bu bağlamda Isparta için hazırlanan kent planının, başkent Ankara'da başlayan ve Anadolu kentlerine örnek oluşturan “bulvar-meydan-devlet yapıları dizgesi” kent modeli ile planlandığı göze çarpmaktadır.

Cumhuriyetin ilanından sonraki süreçte modernleşen kent yaşamı yeni kamusal merkezlerin ortaya çıkmasına neden olmuştur. Modern yaşamın davranış kalıplarının sergilendiği bu mekânlar, özel mekân olan “ev” dışındaki sosyal yaşamı da şekillendirmektedir. Bu mekânlardan en çok bilinen ve kullanılan Isparta Büyük Parkı'dır. Isparta kentinin en eski kamusal mekânlarından biri olan Isparta Büyük Parkı, Cumhuriyetin ilanından sonra başlayan modernleşme hareketi kapsamında Anadolu kentlerinde başlatılan sosyal dönüşüm projelerinden biridir. 1929 yılında açılan park, 1934 yılında yeniden düzenlenmiştir. Dikdörtgen formlu parkın enine eksenini Eski Belediye Binası önündeki Tören Caddesi'nden Jandarma Komutanlığı ve Dairesi'ne, boyuna eksenini ise Hükümet Konağından Tümen Karargâhı ve Mahfel Binası'na kadar uzanmaktadır². Parkın konumu ve Hükümet binası ile

² Park için seçilen alan Osmanlı döneminde askeriyenin “talim-hane meydanı” olarak işlev görmüştür.



Levha 2. Parkın Çevresindeki Kamu Yapıları a-Eski Belediye Binası (1925) (Anonim, 2001); b-İş Bankası Binası (1924) (URL-2), c- Hükümet Konağı (1940) / *Public buildings around the urban park a-Old Municipality Building (1925), b-İş Bank Building (1924) c- Government Building (1940).*

ilişkisi Cumhuriyet kenti imajını güçlendirecek şekilde seçilmiştir. Yeşil alanın oldukça fazla olduğu Isparta'da kent merkezindeki park kamusal yeşil alan olmanın ötesinde, ideolojik üst kurgu içerisinde rol oynamıştır. Bir yandan yeni devletin modern bireyinin sergilendiği modern bir kamusal mekân iken diğer yandan milli kutlamalarla siyasi söylemler için araçsallaştırılmıştır. Bu bağlamda Kenan Hakkı Yontaç tarafından 1931 yılında yapılan Atatürk Anıtı, 1932 yılında Isparta Büyük Parkı'nın doğu bölümünün merkezine yerleştirilmiştir. Bu tarihten itibaren kentteki resmi bayram ve törenler park içerisinde yapılmaya başlanmış; park Cumhuriyetin ulus-devlet ideolojisini simgeleyen bir rol de üstlenmiştir. Batısında yer alan "Tören Caddesi" ile birlikte çeşitli tören ve kutlamalarla Cumhuriyet coşkusu burada yaşanmıştır. Osmanlı döneminde cami, hamam ve bedesten gibi ticari kullanımlarla çevrelenen park Cumhuriyet ideolojisi ile yeniden şekillenmiş; parkın çevresine Belediye Binası (1925), İş Bankası (1924)³, Hükümet Konağı (1940), Halkevi (1940) gibi kamu yapıları inşa edilmiştir (Lev. 2). Böylece kurulan yeni devletin gücünü simgeleyen kamu yapıları kent merkezinde sergilenmeye başlamıştır. Bu bağlamda Cumhuriyetin önemli kentsel mekân stratejilerinden birinin kamusal mekânı devlet erkinin sembollerini taşıyan bir sahneye dönüştürmek olduğu söylenebilir.

Parkın içerisine inşa edilen dört adet süs havuzu kenarında oturup dinlenmek ve rahatlamak amacıyla kullanılmıştır. Yeşilin ve suyun parkın iki temel ögesi olduğu görülmektedir. Bunun yanında parkta bir adet mızık pavyonu yer almaktadır. Parkın yer altı elektrik ve su tesisatı da yapılmıştır. Isparta Büyük Parkı, Cumhuriyet'in ilanından sonra değişim sürecine giren Isparta kentinde 1930-1940'lı yılların sosyal yaşamında geniş bir yer tutmaktadır (Lev. 3). Park; pek çok kamu yapısı ile yakın ilişki içerisinde olması; sosyal yaşam içerisinde kadın ve erkeği birleştirici bir rol üstlenmesi; anma törenleri, resmi bayramlar, halkevi etkinlikleri

ve küçük çaplı spor yarışlarına ev sahipliği yapması nedeniyle bu dönemde kentin en anlamlı kamusal alanı haline gelmiştir. Devlet eliyle tasarlanan bu seküler kamusal mekânla birlikte kent yaşamında yeni sosyal pratikler de şekillenmiş ve yaygınlaşmıştır. Çevresinde yer alan lokanta, otel, sinema, gazino gibi yapılarla⁴ kentlilerin buluşma, dinlenme, eğlenme gibi etkinliklerini gerçekleştirdiği kamusal alanda yer alan Büyük Park Isparta'da modern yaşamın simgesi olmuş; kentin modern yüzünü temsil eden bir mekân olarak o döneme ait kartpostallarda ve kent kitaplarında yerini almıştır. Isparta Büyük Parkı günümüzde Atatürk Parkı olarak varlığını sürdürmektedir. Ancak sosyal pratikler üretme ve toplumsal yaşantıyı dönüştürme amacının zamanla terkedildiği görülmektedir.

Kent merkezinin geçirdiği dönüşüm sürecinde Hükümet Konağı'nın inşasını Halkevi Binası izlemiştir. Halkevleri kamusal dönüşümlerin birebir tecrübe edilebildiği, Cumhuriyet modernleşmesine özgü kriterlerin tamamını yansıtan mimari modellerdir (Aritan, 2008: 52). Isparta Halkevi 24 Şubat 1923 tarihinde açılmış ve 1940 yılında kadar eski Türkocağı binasında faaliyet göstermiştir. Erken Cumhuriyet dönemi modernleşme hareketinin simgesi olarak yapımına başlanan yeni halkevi binası modern yaşamın inşası açısından önemli bir dönemeç olmuştur. 1938-1940 yıllarında inşa edilmiş yeni Halkevi binası o dönemde kent yaşamında önemli rol almış modern bir yapıdır. Halkevinde modern yaşamın sergilenmesi amacıyla özel günlerde çeşitli toplantı, konser, balo ve piyangolar düzenlenmiştir. 1934 yılında resmi bayramlar ve yılbaşı balosunun haricinde halkevinde 5 adet ulusal konser düzenlenirken, 27 adet müzikli gece eğlencesi yapılmıştır. Yine her yedi günde bir olmak üzere yapılan aileli gece toplantıları da Isparta halkının katıldığı etkinlikler arasındadır (Aksu, 1935: 153). Haftalık aile toplantılarında piyano, keman ve saksafondan oluşan caz orkestrası görev almakta ve halkın "asri musiki"

³ Isparta'da ilk sinema gösterimi 1925 yılında alt katı sinema, da-iresi, üst katı genel belediye meclis salonu olan Belediye Binası içerisinde yapılmıştır (Katırcıoğlu, 1958). Eski Belediye Binası ve İş Bankası yapıları 1960'lı yıllarda yıkılarak kent hafızasından silinmiştir.

⁴ Isparta'da Cumhuriyetin getirdiği modern yaşam içerisinde gazino ve lokantalar oldukça önemlidir. Parkın hemen yanında yer alan Şehir Otelinin zemin katı 1940 yılında Şehir Gazinosu ve Şehir Lokantasına çevrilmiştir. Bu gazinolarda gezici saz şairleri tarafından halka şiir ve müzik dinletileri sunulmuştur (Katırcıoğlu, 1954).



a



b

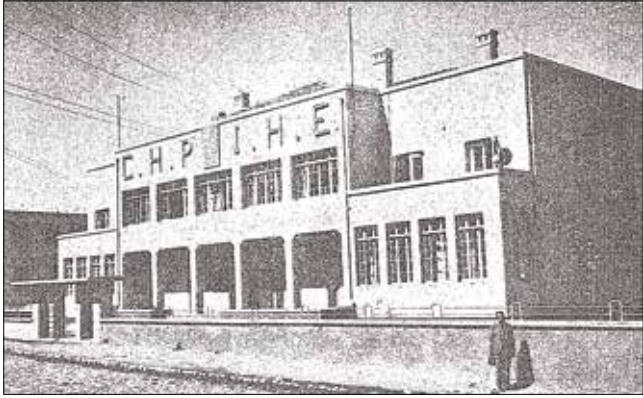


c



d

Levha 3. Isparta Büyük Parkı a-1929 (Anonim, 2001) b-1932 (URL-2)c-1940 (URL-2) d-Parkta düzenlenen 23 Nisan töreni - 1930 (Anonim, 1938) / *Isparta Great Park a-1929 b-1932 c-1940 d-23 April National Sovereignty and Children's Festival celebrations in Great Park-1930.*



Levha 4. Isparta Halkevi Binası-1943 ve Halkevi Meydanı-1965 (Ertem, 1943; Anonim, 2001) / *Isparta Halkevi Building (Community Centre)-1943, and Halkevi Square-1965.*

ihtiyacını karşılamaktadır. (Anonim, 1938: 142). Yine Halkevi'nde 1942 yılında 5 konferans, 6 aile toplantısı, 2 çaylı dans ve 2 balo tertip edilmiştir. (Anonim, 1941-1942). Isparta halkevi sahne olduğu modern yaşam kadar mimari karakteri ile de Cumhuriyet modernleşmesini simgelemektedir. Rasyonel ve yalın bir mimari anlayışla inşa edilmiştir (Lev. 4). Yapının mimari projeleri 1939 yılında Bayındırlık Bakanlığı (Nafia Vekaleti) tarafından hazırlanmıştır. Zemin katında 500 kişilik Halk Sineması bulunurken birinci katta kütüphane ve okuma odaları yer almaktadır. Sinema salonunun her iki yanında, yazları fuaye olarak da kullanılabilen, üzeri kapalı teraslar mevcuttur. Katlar arası erişimi sağlayan merdivenler

giriş holünün sağ ve sol tarafında bulunmaktadır (Sayar, 1939). Halkevi Binası mimari kimlik açısından Erken Cumhuriyet Dönemi yapı karakteristiğini taşımaktadır.

Halkevinin güneydoğu yönünde temsiller için Halkevi Meydanı düzenlenmiştir. Halkevinde, temsil kolunun kurulduğu 1932 yılından itibaren her ay en az bir tiyatro oyunu sergilenmektedir. Bu temsiller kimi zaman yapının önünde yer alan halkevi meydanında gerçekleşmekte ve tüm halkın izlenimine sunulmaktadır (Anonim, 1938: 143) (Foto. 5). Halkevlerinde yapılan tiyatro çalışmaları çağdaşlaşma yolunda Cumhuriyetin moderniteyi tüm ülkeye yayma çalışmaları içerisinde değerlendirmektedir



Fotoğraf 5. Isparta Halkevi Temsil Kolu-Bir Oyundan Sonra-1943 (Ertem, 1943) / A theatrical play in the Community Centre-1943.

(Karadağ, 1988: 143). Bu bağlamda Isparta’da, özellikle Ankara ve İstanbul başta olmak üzere, farklı şehirlerden gelen tiyatrolar sergilenmiştir. Örneğin İstanbul Şehir Tiyatroları turne kapsamında 29-31 Mayıs 1939 tarihlerinde Halkevinde temsiller gerçekleştirmiştir (BCA-490.01-4.20.4. nolu Arşiv Belgesi). Tiyatronun yanı sıra Halkevinde bulunan sinema ve radyo cihazları (Şeker, 2011: 49) kentin sosyal yaşamını renklendirmiştir. Radyo Erken Cumhuriyet döneminde inkılapların yerleştirilmesinde ve ulus devlet oluşturma sürecinde kullanılan etkili bir araçken, aynı zamanda etkin bir ev eğlencesidir. Isparta’da 1938 yılında 91 adet radyo bulunmaktadır (Doğaner, 2009: 382). Isparta Halkevi sahnelenen tiyatro oyunları, gösterilen sinemalar, radyo tiyatroları, verilen konferanslarla kısa zamanda kent için bir cazibe merkezi haline gelmiştir. 1951 yılında alınan Halkevlerinin kapatılması kararıyla birlikte bir süre Halk Sineması olarak kullanılan yapı 1980-1985 yılları arasında yıkılarak kent hafızasından silinmiştir.

Erken Cumhuriyet dönemi Türkiye’inde düşük olan sağlık düzeyini yükseltmek ve sağlıklı genç nesiller yetiştirmek amacıyla spor ve beden terbiyesi politikalarına önem verilmiştir (Bozdoğan, 2002: 91). Bu politikalarla birlikte kentlerde jimnastik ve spor salonları, stadyumlar, spor sahaları, parklar gibi kamusal mekânlar ortaya çıkmıştır.



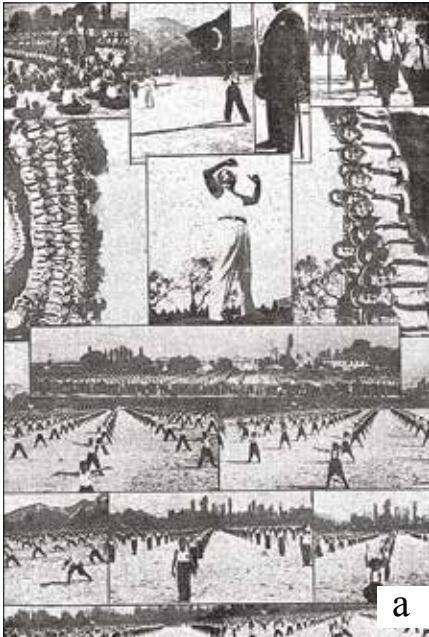
Fotoğraf 6. Isparta Bisiklet Kulübü Isparta Büyük Parkında-1934 (Anonim, 2001) / Isparta Bicycle Club in the Isparta Great Park-1934.

Isparta’da spor kulüpleri kentin sosyal yaşamında büyük önem taşımaktadır. 1934 yılında Isparta’da köylere ve kazalara geziler düzenleyen, 15 kişiden oluşmuş bir bisiklet kulübü mevcuttur (Aksu, 1935: 153) (Foto. 6). Bunun yanında Halkevinin spor kulübü tarafından yılın belirli günlerinde tenis, koşu, voleybol, kayak, güreş, binicilik, masa tenisi ve atış müsabakaları gibi Isparta halkını heyecanlandıran turnuvalar düzenlenmiş, Eğirdir Gölü’nde yüzme ve kürek yarışları yapılmıştır (Lev. 5). Kimi zaman bu turnuvalar Burdur, Denizli ve Antalya illerinin katılımıyla şehirlerarası nitelik kazanmıştır. Bu amaçla Halkevi bahçesi tiyatro temsillerinin yanında antrenman sahası olarak da kullanılmıştır (Anonim, 1941-1942). Bunlara ek olarak batı kökenli sporlardan biri olan tenis Erken Cumhuriyet dönemi Isparta’ında yeni mekânlar, sporcular ve taraftarlar edinmiştir. Bu dönemde Halkevi meydanında bir adet tenis kortu bulunmakta, burada şehir içi ve şehirlerarası tenis turnuvaları düzenlenmektedir (Anonim, 1947: 2180) (Lev. 5). Tenis kortu 1950 yılında Halkevlerinin kapatılmasından sonra kaldırılmıştır (Şenol, 2006: 80-81).

Isparta Stadyumu için 1936 yılında Ankara 19 Mayıs Stadyumu mimarı olan Paolo Vietti – Violi tarafından bir avan proje hazırlanmış (Malandra ve Zanoli, 2016: 20), ancak uygulama projesi maliyetinin yüksek olması nedeniyle proje uygulanamamıştır (BCA-90.01.569.2266.1. nolu Arşiv Belgesi). Isparta Atatürk Stadyumu Oelsner’in planında görüldüğü şekilde İstasyon Caddesi üzerine yapılmıştır (Şek. 1). 1938 yılında tribünleri inşa edilen stadyum, 1940 yılında törenle açılmıştır. Açılışa istinaden 1939 ve 1940 yıllarında Atatürk koşuları düzenlenmiştir (Anonim, 2001: 217). Stadyum inşa edildikten sonra kentte Cumhuriyetin ulusal mesajlarının somutlaştırıldığı ulusal kutlama pratiklerinin mekânı olmuştur. Ayrıca stadyum milli bayram kutlamalarının yanında okulların jimnastik faaliyetleri için kullanılmıştır. Atatürk Stadyumu kentteki temsil gücü yüksek kamusal mekânlardan biridir. Stadyumda spor yapan gençler, yetiştirilen sağlıklı ve güçlü yeni neslin sergilenmesi amacıyla Cumhuriyet modernleşmesinin çarpıcı imajları olarak dönemin dergi ve kitaplarında yer almıştır (Lev. 6).



Levha 5. Eğirdir Gölünde Kürek Takımı ve Isparta Halkevi Tenis Kortu 1940'lı yıllar (URL-2) / Rowing Team (Eğirdir Lake), and Tennis Court-1940's.



Levha 6. Genç ve Sağlıklı Neslin İfşası a- Isparta Stadyumunda 19 Mayıs Bayramı Kutlamaları-1938 (Ün Dergisi, 1938) b-Tören Caddesinde yürüyüş (Anonim, 2001) / The revelation of young and healthy generation a-May 19 Youth and Sports Day celebrations in Isparta Stadium, b- Walking on Ceremonial Street.

Cumhuriyetin ilk yıllarında kentte yer alan resmi yapıların bahçeleri de yeni benimsenen modern yaşama ait pratiklerin sergilendiği kamusal mekânlar olarak kullanılmaya başlanmıştır. Örneğin Tümen Karargâhı binasının bahçesinde yer alan yüzmeye havuzu ve dans pisti Ispartalı gençler için önemli bir çekim noktası haline gelmiştir (Çakmakçı, 2011).

Isparta kentinde mesire yerleri önceki dönemde olduğu kadar Cumhuriyet sonrası sosyal yaşamda da önemli bir yer tutmaktadır. Ispartalıların yaz aylarında gittikleri mesirelerden en bilineni soğuk sularıyla ünlü olan Ayazmana, Minas mesireleri ile Kiraz bahçeleridir (Foto. 7). Bunların yanında Arıkaltı, Zambaklı, Sidre mesireleri de yazları Isparta halkının vakit geçirdiği yerlerdir. Su sesi içerisinde dinlenen, ut ve gramofon çalınarak dans edilen bu bahçelere bayram günleri yakın köy,

kasaba ve şehirlerden kalabalıklar akın etmektedir (Dallıoğlu, 1936: 821). Kentte Osmanlı döneminden beri kutlanan Kiraz Bayramı; Erken Cumhuriyet döneminde de kent dışı sosyal aktiviteler arasında önem taşımaktadır. Mayısın son haftası başlayan ve üç hafta süren bayram boyunca toplu kır gezilerinin düzenlendiği kiraz bahçelerinde gramofonlar çalınır danslar edilmekte, ziyafetler verilmektedir (Ertem, 1938: 743) (Foto. 8). Cumhuriyet öncesi dönemde semazen gösterileri yapılan, Kuran-ı Kerim okutularak kadın ve erkeğin ayrı yerlerde kutladığı kiraz bayramı Cumhuriyet döneminde kadın ve erkek hemen herkesin bir arada eğlendiği seküler hale dönüşmüştür. Kentin sosyal yaşamında önemli yeri olan kamusal mekânlardan bir diğeri de kentin çevresindeki bağ ve bahçelerde yer alan kır kahveleridir. Mayıs ayında açılan ve sonbaharın sonuna kadar işletilen kahveler genellikle akan

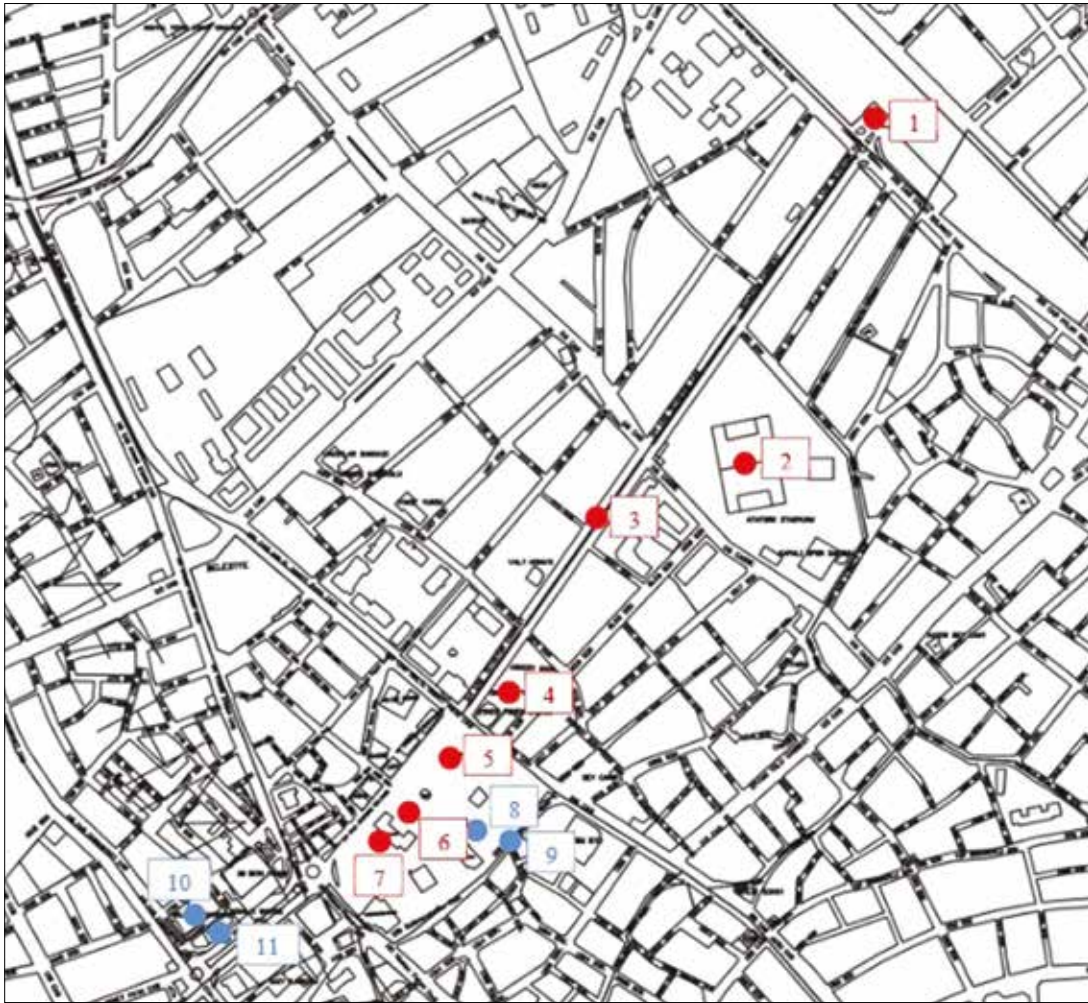
ERKEN CUMHURİYET DÖNEMİNDE KAMUSAL MEKÂNDA MODERNLİĞİN TEMSİLİ: ISPARTA KENTİ ÖRNEĞİ



Fotoğraf 7. Ayazma Mesireliği-1930'lu yıllar (Anonim,1983) / *Isparta Ayazmana Picnic Area-1930's.*



Fotoğraf 8. Isparta Kiraz Bayramı-1930'lu yıllar (Bayram Aygün) / *Isparta Cherry Festival-1930's.*



Şekil 2. Erken Cumhuriyet Dönemi Kamusal Mekânlarının Kent İçerisindeki Konumu (Altlık: Isparta Belediyesi) / *Location of Public Spaces of the Early Republican Period in the City.*

sular yakınına kurulurken; Isparta halkının “temiz ve saf havalar içinde yorgunluklarını giderdiği” ve sosyalleştiği yerlerdir (Katırcıoğlu, 1958: 132-135).

Bu bölümde kentin Erken Cumhuriyet döneminde ortaya çıkan modern yaşam kurgusu ve bu kurgunun var olduğu yeni kamusal mekânlar irdelenmiştir.

Başkent Ankara'yı örnek alan diğer Anadolu kentleri gibi Isparta kentinde de Erken Cumhuriyet döneminde ulus devletinin kurulmasına ve ulusal bütünlüğün kuvvetlendirilmesine yardımcı olmak ve benimsenen modern yaşama ait yeni yaşamsal pratiklerin gerçekleşeceği mekânlar yaratmak amacıyla kentin mekânsal örüntüsü içerisinde

yeni kamusal mekânlar yaratılmıştır. Isparta için hazırlanan kent planında modernist kent planlama pratiğinin benimsendiği; kent planının başkent Ankara’da başlayan ve Anadolu kentlerine örnek oluşturan “bulvar-meydan-devlet yapıları dizgesi” kent modeli ile planlandığı görülmektedir. Devletin gücünün realize edildiği somut örneklerden biri olan ve halkın kültürel gelişimini hedefleyen Isparta Halkevi de sözü edilen bulvar-meydan-devlet yapıları dizgesi üzerinde yer alan model uygulamadır. Bu dönemde kentin mekân üretiminde kamusalığa önem verilmiş, modern yaşam biçimi ve pratiklerinin kazandırılacağı mekânların yaratılması hedeflenmiştir. Isparta Halkevinde kadın ve erkeğin kamusal yaşamdaki birlikteliğini örgütleyecek, kadının sosyal yaşama katılımını sağlayacak çeşitli etkinlikler gerçekleştirilirken, bu etkinlerin mekânsal karşılıkları kentte gözle görünür bir değişim yaratmıştır. Bunun yanında Isparta Büyük Parkı da kentte ortaya çıkan seküler kamusal mekânların en önemlilerinden biridir. Tarihsel süreç içerisinde etkin bir şekilde kullanılarak kentsel imge niteliği kazanan ve kentin kültürel hafızasında önemli yer edinen bu mekânlar Cumhuriyet modernleşmesinin temel kriterlerinin zayıflamaya başladığı 1950’li yıllarda başlayan müdahalelerle ortadan kalkmaya başlamıştır (Şekil 2).

SONUÇ

Isparta kentinde Cumhuriyetin ilanı sonrasında geliştirilen kamusal mekânlarla birlikte toplumsal yapıyı değiştirecek çeşitli sosyal pratikler de şekillenmiş ve yaygınlaşmıştır. Bu etkinlikler ve gerçekleştirildikleri kamusal mekânlar kentte değişim yaratmıştır. Cumhuriyetin öngördüğü modernleşme projesinin etkileri kamusal mekânın geçirdiği dönüşümde somut olarak izlenebilmektedir. Isparta kenti örneğinde de görüldüğü üzere bu dönemde halka kamusal mekân hizmeti sunulmasında asal güç olan devlet kamusal mekânda ideolojik olarak simgelenmektedir. Kamusal mekân yeni devletin varlığını vatandaşlarına ileten, iktidarı meşrulaştıran bir araçtır. Diğer bir deyişle Erken Cumhuriyet döneminde kamusal mekânın politik-ideolojik ilişkilerin bir ürünü olduğu söylenebilir. Buna rağmen halka açık mekânların varlığının modern ulusun inşasında önemli bir rol oynamış oldukları gözden kaçırılmaktadır.

Cumhuriyetin ilanından sonra Isparta kentindeki kamusal mekânlar modernleşme projesiyle yeni bir biçim almaya başlamıştır. Kent merkezinde planlı müdahaleler ile şekillenen, devletin gücünü simgeleyen kamu yapıları ile çevrelenen rasyonel ve devlet

merkezli kamusal mekânlar ortaya çıkarken; mesire yerleri gibi uzun yıllar varlığını sürdüren kamusal mekânların ise kadınlı erkekli ortak kullanımları temel alan seküler biçime büründüğü görülmektedir. Gar binası ile başlayan, İstasyon Meydanı, İstasyon Caddesi, Hükümet Konağı, Tören Meydanı, Büyük Park ve Atatürk Anıtı mekânsal kurgusuyla belirginleştirilen kent merkezi; taşra görünümü küçük bir Anadolu kenti olan Isparta’nın başkent Ankara’yı rol model almasının mekânsal temsilidir. Çalışmadan elde edilen sonuçlar Isparta kentinde Erken Cumhuriyet Döneminde kurgulanan kamusal mekânların Cumhuriyet modernleşmesinin devlet merkezli, rasyonel, seküler ve kolektif anlayışı ile şekillendiği ve yaşanan sürecin ülke geneliyle uyumlu çizgide devam ettiğini göstermektedir. Bu bağlamda Erken Cumhuriyet döneminde devlet eliyle yürütülen modernleşme projesinin Isparta kenti kamusal mekânlarında karşılığını bulduğu sonucuna varılabilir. Çalışmanın diğer bir hedefi de günümüzde ülke çapında hızla yitirmekte olduğumuz modern dönemde şekillenen mekânlara dair izlerin sürülmesidir. Sözü edilen dönemin izini sürmek kentsel-kamusal mekânın bugününü anlama yönünde katkı sunmaktadır.

KAYNAKLAR

- AKSU, F. (1935).
Evimizin Bir Yılı. *Ün Dergisi*, 1(10-11-12), 151-154.
- Anonim (1938).
Isparta'da 15 Cumhuriyet Yılı. Isparta: Isparta Valiliği Yayını.
- Anonim (1941-1942).
Halkevi Çalışmaları. 8(91-96), 1316.
- Anonim (1947).
Ün Dergisi, 14(160-162), 2180-2181.
- Anonim (1983).
Isparta İl Yıllığı. Isparta: Isparta Valiliği İl Özel İdare Müdürlüğü Yayınları.
- Anonim (2001).
Isparta İl Yıllığı. Isparta 1880–1980. Isparta Valiliği İl Özel İdare Müdürlüğü Yayınları, Isparta: Seçil Ofset.
- ARENDR, H. (1994).
İnsanlık Durumu (Bahadır Sina Şener, Çeviri). İstanbul: İletişim Yayınları.
- ARITAN, Ö. (2008).
Modernleşme ve Cumhuriyetin Kamusal Mekân Modelleri. *Mimarlık Dergisi*, Sayı:347, 49-56.
- ARITAN, Ö.; SAYAR, Y. (2009).
İzmir Sümerbank Basma Sanayi Yerleşkesi ve Dönüşüm Süreçleri. *Ege Mimarlık Dergisi*, 2009/3(70), 20-25.
- AYDAR, K. (1944).
Isparta İmar Planı ve Tatbikatına Dair Düşünceler. *Ün Dergisi*, 10(118-119-120), 1635-1639.
- BAYRAKTAR, A.N. (2016).
Başkent Ankara'da Cumhuriyet Sonrası Yaşanan Büyük Değişim: Modern Yaşam Kurgusu ve Modern Mekânlar. *Ankara Araştırmaları Dergisi*, Haziran 2016, 4(1), 67-80.
- BCA, T.C. Başbakanlık Devlet Arşivleri Genel Müdürlüğü, Cumhuriyet Arşivleri Kataloğu, 490.01-4.20.4. nolu arşiv belgesi <https://www.devletarsivleri.gov.tr>
- BERMAN, M. (2004).
Katı Olan Her Şey Buharlaşıyor (Ümit Altuğ ve Bülent Peker, Çeviri). İstanbul: İletişim Yayınları.
- BOZDOĞAN, S. (2002).
Modernizm ve Ulusun İnşası-Erken Cumhuriyet Türkiye'sinde Mimari Kültür (Tuncay Birkan, Çeviri) İstanbul: Metis Yayınları.
- CARR, S.; FRANCİS, M.; RİVLİN, L.G.; STONE, A.M. (1992).
Public Space. New York: Cambridge University Press.
- ÇAKMAKÇI, G. (2011).
Kişisel Görüşme (Görüşme Tarihi:23 Mart 2011)
- DALLIOĞLU, H.T. (1936).
Ağa Pınarı. *Ün Dergisi*, 5(58), 821-822.
- DİRİK, K. (1938).
Türk Halıcılığı ve Cihan Halı Tipleri. İstanbul: Alaattin Kırıl Basımevi.
- DOĞANER, Y. (2009).
Atatürk Döneminde Radyo. *Türkler*, 18, 377-382.
- ERTEM, E. (1938).
Isparta'da Kır Gezintileri. *Ün Dergisi*, 5(52-53), 742-743.
- ERTEM, E. (1943).
Isparta Halkevinin Bir Yıllık Çalışmasına Toplu Bakış. *Ün Dergisi*, 9(109-110-111), 1531-1535.
- GİDDENS, A. (1994).
Modernliğin Sonuçları (Ersin Kuşdil, Çeviri). İstanbul: Ayrıntı Yayınları.
- GÖKGÜR, P. (2008).
Kentsel Mekânda Kamusal Alanın Yeri. İstanbul: Bağlam Yayınları.
- HABERMAS, J. (2010).
Kamusallığın Yapısal Dönüşümü (Tanıl Bora ve Mithat Sancar, Çeviri). İstanbul: İletişim Yayınları.

- HARVEY, D. (2006). *Postmodernliğin Durumu* (Sungur Savran, Çeviri). İstanbul: Metis Yayınları.
- Isparta İmar Planı Raporu (1943). Prof Ölsner ile Doçent Yüksek Mimar Kemal Ahmet Aru'nun Hazırladığı Isparta Şehri İmar Planı Raporu, *Ün Dergisi*, 10(116-117), 1615-1622.
- Isparta Sanayi ve Ticaret Odası İstatistikleri (2000). Isparta: Isparta İli Ekonomik Raporları.
- KARADAĞ, N. (1988). 1932-1951 Yılları Arasında Halkevleri Tiyatro Çalışmaları. *Tiyatro Araştırmaları Dergisi*, 8(8), 135-177.
- KATIRCIOĞLU, N. (1958). *Bütün Isparta*. Ankara: Bereket Matbaası.
- KURTULUŞ, H. (2006). Kentsel Dönüşüme Modern Kent Mitinin Çöküşü Çerçevesinden Bakmak. *Planlama Dergisi*, 2006/2, 7-11.
- KÜÇÜKERMEN, Ö. (1990). Batı Anadolu'daki Türk Halıcılık Geleneği İçinde İzmir Limanı ve Isparta Halı Fabrikası. İstanbul: Sümerbank/Sümerhalı Yayınları.
- MALANDRA, M.P.; ZANOLİ, G. (2016). Paolo Vietti Viola. Cenni Biografici. Architettura E Sport: Paolo Vietti Viola. İtalia: Catalogo delle mostre.
- SAYAR, S. (1939). Isparta Halkevi Projesi. *Ülkü Dergisi*, 13(78), 556-558.
- SENNETT, R. (1999). *Gözün Vicdanı: Kentin Tasarımı ve Toplumsal Yaşam* (Süha Sertabiboğlu ve Can Kurultay, Çeviri). İstanbul: Ayrıntı Yayınları.
- SİMMEL, G. (2006). *Modern Kültürde Çatışma* (Tanıl Bora ve Nazire Kalaycı, Çeviri). İstanbul: İletişim Yayınları.
- ŞEKER, KADİR (2011). CHP Parti Müfettişlerinin Isparta ve İlçe Halkevi Raporları (1940–1942). Süleyman Demirel Üniversitesi, *Fen Edebiyat Fakültesi, Sosyal Bilimler Dergisi*, Aralık 2011 (24), 37-50.
- ŞENOL, S. (2006). A'dan Z'ye Isparta'nın El Kitabı. Isparta: Göлтаş Kültür Dizisi.
- TEKELİ, İ. (1995). Bir Modernite Projesi Olarak Türkiye'de Kent Planlaması. *Ege Mimarlık Dergisi*, 5(16), 51-55.
- TEKELİ, İ. (1998). Türkiye'de Cumhuriyet Döneminde Kentsel Gelişme ve Kent Planlaması. Sey, Y. (Ed.) *75. Yılda Değişen Kent ve Mimarlık* içinde 1-24, İstanbul: Tarih Vakfı Yayını.
- TEKELİ, İ. (2001). *Modernite Aşılırken Kent Planlaması*. Ankara: İmge Kitapevi.
- ÜNAL, K., 1935. Gülcülük. *Ün Dergisi*, 1(8), 199-121.
- URL-1. www.tuik.gov.tr
- URL-2. <https://www.tarihtarih.com>