

SEBASTE ANTİK KENTİ VE ÇEVRESİ YÜZEY ARAŞTIRMALARINDA ELE GEÇEN CAM ESERLER

GLASS WORKS IDENTIFIED IN THE SURVEYS OF SEBASTE ANCIENT CITY AND ITS VICINTY

Emre TAŞTEMÜR* - Munteha DİNÇ**

Makale Bilgisi

Başvuru: 12 Haziran 2018

Hakem Değerlendirmesi: 25 Haziran 2018

Kabul: 13 Aralık 2018

DOI Numarası: 10.22520/tubaked.2018.18.005

Article Info

Received: June 12, 2018

Peer Review: June 25, 2018

Accepted: December 13, 2018

DOI Number: 10.22520/tubaked.2018.18.005

Özet

Bir tesadüf eseri bulunup, 1966-1978 yılları arasında kazı çalışmaları yapılan Sebaste antik kentinde, Bizans Dönemi'ne ait kiliseler ortaya çıkarılmış ayrıca çevresinde yer alan tümülüsler ve höyükte de kısa zamanlı kazılar yapılmıştır. Bu bölgede kazılar yapılmadan önce de bölgeye gelen Avrupalı araştırmacılar tarafından da buranın Sebaste kentinin merkezi olabileceği tahmin edilmiştir. Ancak kazı ve araştırmalara rağmen Sebaste'nin lokalizasyonuna ve sınırlarına yönelik birçok soru işareti cevapsız kalmıştır. Bu anlamda 2016 yılından itibaren yapılan yoğun yüzey araştırmalarında Sebaste ve çevresinde küçük buluntular, mimari parçalar ve yazıtlar incelenmeye başlanmış ve yerleşimle olan bağlantıları irdelemiştir. Küçük buluntular arasında yer alan ve bu çalışmanın temelini oluşturan antik camlar ise ilk defa bir yüzey araştırmasında, yerleşke ve buluntu paralelliğini göstermesi açısından önem kazanmaktadır.

Anahtar Kelimeler: Sebaste, Yüzey Araştırması, Pencere Camı, Kadeh, Bilezik.

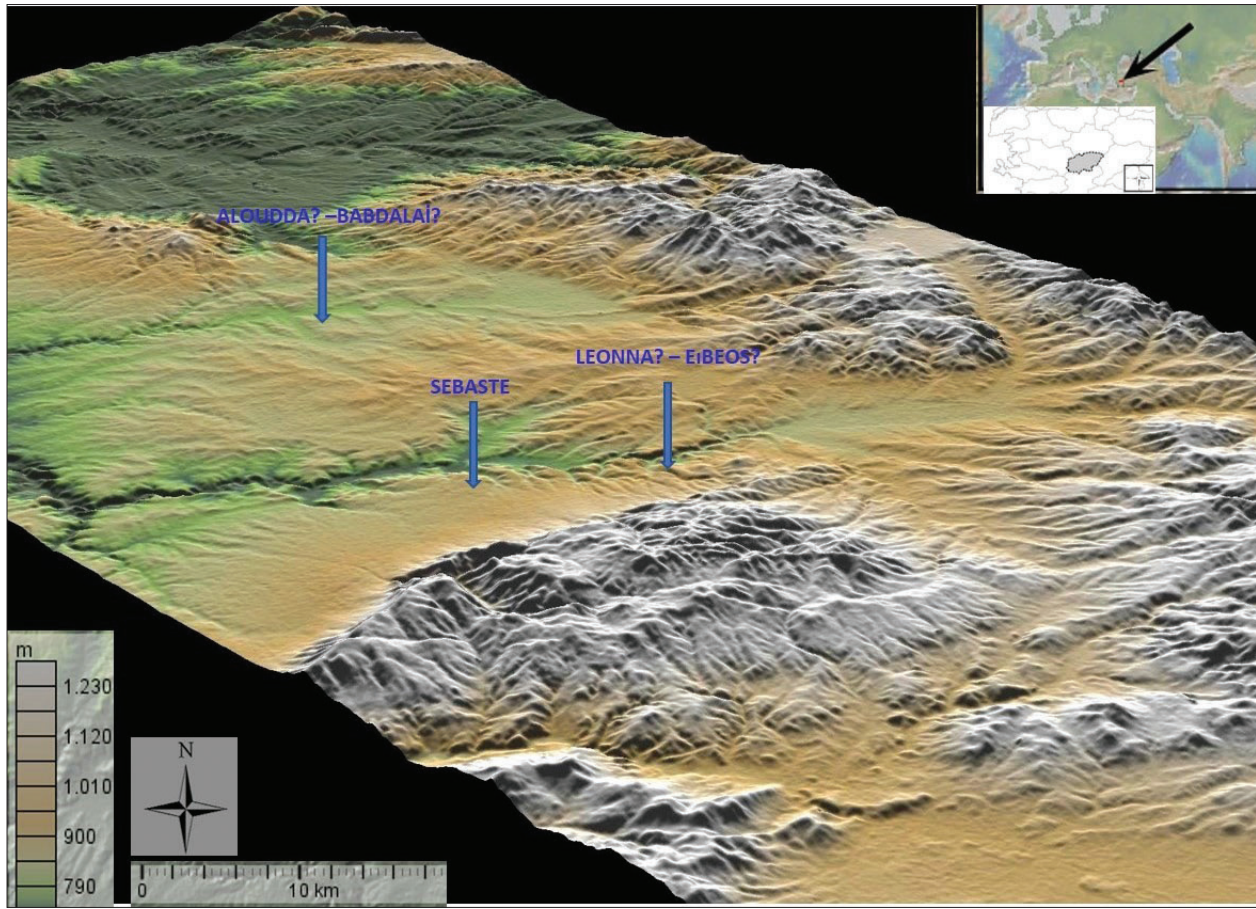
* Dr. Uşak Üniversitesi, Fen Edebiyat Fakültesi, Arkeoloji Bölümü, Klasik Arkeoloji Anabilim Dalı, Uşak, e-posta: emre.tastemur@usak.edu.tr

** Dr. Uşak Üniversitesi, Fen Edebiyat Fakültesi, Arkeoloji Bölümü, Klasik Arkeoloji Anabilim Dalı, Uşak, e-posta: munteha.dinc@usak.edu.tr

Abstract

In the ancient city of Sebaste, discovered totally by chance and excavated between 1966-1978, churches belonging to Byzantine Period were unearthed. Besides, short term excavations were carried on in the tumuli and mounds around the ancient city. It was predicted that this region might be the centre of Sebaste city by European researchers who visited this region before the excavations carried out there. However, many questions about the localization and boundaries of Sebaste had remained unanswered in spite of these excavations and investigations. Therefore, small finds, architectural pieces and inscriptions in Sebaste and its surroundings have been examined during the surveys since 2016 and their relation to the settlement. Antique glass, which is among the small findings and forms the basis of this study, has gained importance in terms of indicating the parallelism of settlement and findings in a surface survey for the first time.

Keywords: Sebaste, Surface Survey, Window Glass, Goblet, Bracelet.



Şekil 1 - Güneydoğudan Kuzeybatıya Doğru Sivaslı'nın Görünümü (Sebaste YüzeY Araştırması Arşivi) / The view of Sivas from Southeast to Northwest (Sebaste Survey Archive).

Giriş

Sebaste Antik Kenti, Uşak il Merkezinin güney doğusunda, Sivaslı ilçesinin ise 2 km güney batısında Selçikler Köyü'nde yer almaktadır. Kent topografik açıdan bir yandan Gediz Irmağı'nın (Hermos) yukarı havzasındaki kollarından Banaz Çayı (Sindros) ile yukarıda Menderes'e (Meanderos) karışan kollarla sulanan oldukça verimli topraklara sahiptir (İzmirligil 1975: 41,42), (Şek.1.). Sebaste, Frigya sınırlarında yer alırken, MÖ 5. yüzyılda Frigya'nın ikiye ayrılması ile birlikte Megale Frigya olarak adlandırılan bölgenin sınırları içerisinde kalmıştır. MS 360'lardan sonra Sebaste'nin olduğu bölge Frigya Pacatiana olarak adlandırılmıştır. Sebaste'nin sınırları kesin olarak bilinmemekle birlikte yazıtlar ve yapılan yüzey araştırmaları neticesinde kuzeyde Dioskome, batıda Babbalai/Aloudda?, kuzeydoğuda Eibeos/Leonna? ve güneyde ise olasılıkla Briana/Eumeneia'ya? kadar ulaşmaktadır¹. Hamilton, Selçikler'deki caminin

duvarındaki yazıttan dolayı Sebaste'yi buraya lokalize eden ilk kişidir (Hamilton 1842: 121,122). Selçikler ve çevresinde çok fazla yazıt bulunmasından dolayı birçok araştırmacı Selçikler'i Sebaste kentinin merkezi olarak lokalize etmişlerdir. (Ramsay 1883: 409, Magie 1950: 471). Sebaste, Akmonia ve kuzey ticaret yolu (Sardeis'ten Smyrna'ya) ile Eumeneia ve güney ticaret yolunu (Ephesos'tan Lykia'nın kıyı kesimlerini) birleştiren merkezi bir konumda yer almaktadır (Waelkens 1986: 180). Ayrıca tespit edilen yazıtlardan anlaşıldığı kadarıyla Apollon, Artemis (Tuğrul 1958: 45-60; Fıratlı 1970: 109), Dionysos (Öztürk 2010: 161) kültleri kentte yer almaktadır. Selçikler ve çevresinde yapılan yüzey araştırmalarında ele geçen yazıtlardan anlaşıldığı kadarıyla polis, strategos (Ordu komutanı), agoranomos (Pazar alanlarını kontrol eden kişi), adlarının geçmesi, buranın önemli bir kent olduğunu

nin Sebaste'nin lokalize edildiği yerleşim olabileceğini bunun kanıtı olarak ise Sebaste'de bulunmuş bir yazıtta şehrin Le... ile başlayan kent isminin varlığına dikkat çekmektedir (Jones 1983: 71). Ancak 1973 yılında bölgede bulunan bir yazıtla yerleşimin Eibeos olduğu ve Sebaste kenti ile bağlantısının olduğu anlaşılmıştır (Talbert 2000: 966, 968). Jones, Sebaste'nin bölgede önemli bir kent olduğunu Kırka Köyü'nde ele geçen yazıtta "En ünlü şehir Sebaste'nin köyü Dioscometae" sözünden anlaşıldığını belirtmektedir (Jones 1983: 71).

¹ Sivaslı'nın 7 km. kuzeydoğusunda, Erice Köyü'nde yer alan Payamalani'nı inceleyen Ramsay, bu yerleşimi "Paleo Sebaste" olarak adlandırmıştır (Ramsay 1960: 148). Ancak ileriki tarihli yayınında Payamalani'nin Leonna adlı kent olabileceğini belirtmiştir (Ramsay 1883: 583,597). Jones ise Leonna kenti-

göstermektedir (Ramsay 1883: 409). Ayrıca Hierokles listelerinde Sebaste, Frigya Pacatiana'nın piskoposluk merkezleri arasında gösterilmektedir (Ramsay 1931: 4-5). Yapılan kazı çalışmaları (Fıratlı 1970: 109-160; İzmirli 1975: 41-69) ve yüzey araştırmalarından² Selçukler'de Erken Kalkolitik Dönemler'den başlayarak, günümüze kadar kesintisiz yerleşim gördüğü anlaşılmaktadır.

Yayın kapsamında elde edilen cam eserler 2016³ ve 2017⁴ yılları arasında yapılan yoğun yüzey araştırmaları sonucunda tespit edilmiştir. Bu çalışmalarda Sebaste kentinin bulunduğu Selçukler Beldesi merkez olmak üzere Hacim, Pınarbaşı, Ağaçbeyli, Erice köylerinde cam eserlerle karşılaşılmıştır. Sebaste yüzey araştırmalarında tespit edilen cam eserlerin sınıflandırılmasında öncelikle biçimsel olarak bir ayırım yapılmış ve bu ayırımın yerleşim yerleri ile bağlantısı değerlendirilmiştir.

Pencere Camı

Günümüzde etrafımızı saran şeffaf camların varlığı sıradan görünse de keşfedildiği zamanlar için olağanüstü bir buluştu. Pencere camının keşfinden önce insanlar kepenk benzeri duvar boşluklarına ahşaptan geçmeler ile pişmiş toprak ya da ahşaptan izgaralar yaparak odalarını aydınlatmaya çalışıyorlardı (Forbes 1966: 181). Pencere camlarının keşfi sadece günlük hayatta oluşturduğu refah anlamında değil aynı zamanda mimari açıdan da devrim niteliğindedir. Öyle ki mimari yapıların içerisine giren güneş enerjisi ile hem ısınma hem de aydınlatma gibi olanaklardan insanlar yararlanmaya başlamıştır (Erten 2015: 155). İulius-Claudius dönemlerinde ilk kez cam, mimari bir öğe olarak kullanılmaya başlanmıştır (Grose 1989: 356, 357). Plinius, MÖ 58'de *Aedilician* oyunları için Marcus Scaurus tarafından Roma'da geçici bir tiyatro dikildiğinden bahseder, bu sahne binasının alt katının mermerden yapıldığını, orta katının ise camdan yapıldığını ifade etmektedir (Plinius 36. 114). Pencere camları Erken Roma İmparatorluk Dönemi'nde genellikle resmi yapılarda kullanılmış sivil mimaride ise ender olarak kullanımı olmuştur. MS 1. yüzyıl ortasında yasayan Seneca, Geç Cumhuriyet Dönemi Roma hamamlarının iç kısımlarının aydınlatılmış olmasıyla, karanlık bir günde bile hamamların içinin aydınlık oluşundan bahseder (Seneca II. 86). MS 1. yüzyılın ortalarında İtalya-

Herculaneum, Suburban Hamamı'nda dörtgen ahşap çerçeveye yerleştirilmiş şeffaf mavimsi-yeşil pencere camı parçaları bulunmuştur (Grose 1989: 357, 358). Geç Roma Dönemi'nde cam sanatı ile ilgili en önemli yazılı belge olan Diocletianus'un fiyat listesi Aphrodisias'daki Tiberius Porticosu'nda bulunmuştur. Mermer levhalara yazılmış olan fiyat listesi, cam malzeme ile ilgili bölümü korunmuş tek arkeolojik veridir. Listede; Judea, İskenderiye camı ile birinci ve ikinci kalitedeki pencere camları için ağırlıklarına göre fiyatlar belirtilmiştir (Erim/Reynolds 1973: 103-109). Sardeis kazılarında ortaya çıkarılan cam buluntular, MS 6. ve 7. yüzyıllarda kent cam kaplarla birlikte pencere camı üretimi yapan bir merkez olduğunu ortaya koymuştur (von Saldern 1980: 36). MS 6. yüzyılda Ayasofya Kilise'sinin apsis kısmında, kilisenin içine 'güneş ışınlarının renklerle girmesini sağlayan vitray şeklinde renkli camlarla oluşturulmuş pencereler yerleştirilmiştir (Bakırer 1988-1990: 70, 71).

Pencere camlarının üretim sürecini incelediğimizde bunların iki farklı teknikte yapıldığı anlaşılmaktadır. İlk uygulama mermer gibi düzgün ve sert bir yüzeye dökülen eriyik halindeki camın merdane gibi bir aletle düzleştirilmesinden oluşmaktaydı. Düzleştirilen cam daha sonra istenilen boyutlarda kesilerek pencere şebekelerine yerleştirilirdi. İkinci ve olasılıkla daha sonra geliştirilen bir yöntem olan üfleme tekniği ile yapılan uygulamada, düzgün bir yüzeye üflenmiş camın, üfleme çubuğu ile bastırılması ve yassılaştırılması ardından da istenilen boyutlarda kesilmesinden oluşmaktaydı (Olca 2000: 267).

Pencere camlarına sadece Sebaste ve çevresinde yapılan yüzey araştırmalarında rastlanmamış Dr. Fıratlı ve ekibinin 1973 yılında yaptığı Kilise kazılarında MS 10. ve 11. yüzyıla tarihlenen tabakalarda 20 parça kırmızı ve mavi renkli 12 cm. den 15 cm. ye değişen ölçülerde pencere camı ortaya çıkarılmıştır (Philippe 1990: 43). Renkli pencere camları, gün ışığının mekanı aydınlatması dışında özellikle kilise gibi dini mekanlarda camlardan yansıyan farklı renklerdeki ışıkların yol açtığı mistik bir ortam da sunmaktadır. Renkli camlar sadece pencere camlarında değil aynı zamanda delikli levhalarda da kullanıldığı bilinmektedir (Olca 2000: 269). Renkli camların birbirine tutturulması için ilk defa kurşun kenedini kullanan Bizans vitray ustalarının Batı'da kullanılan vitray camlara öncülük ettiği düşünülmektedir (Bakırer 1985: 64). Kilise ve çevresinde yapılan kazı çalışmalarında ne yazık ki kurşun kenetlerin ele geçtiğine dair herhangi bir yayın ya da bilgi bulunmamaktadır (Fıratlı 1970: 109-160). Ancak olasılıkla Bizans Dönemi cam endüstrisinin merkezi olan Konstantinapolis'ten Kilisenin İkonastasis duvarındaki kakma camlar ve renkli cam panellerinin yapımı için usta getirmiş olabilirler (Philippe 2000: 43).

² Koçak 2014: 355-384; Dinç/Kaplan/Taştemür/Yılmaz 2015: 521-538.

³ 2016 yılı yüzey araştırmaları, Dr. Öğr. Üyesi Munteha DİNÇ, başkanlığındaki bir ekip ile Kültür ve Turizm Bakanlığı'nın izniyle "Uşak İli ve İlçeleri Arkeolojik Yüzey Araştırması: Eski Yunan-Roma (Arkaik, Klasik, Hellenistik Ve Roma Dönemi) Yerleşimleri", adlı çalışma ile gerçekleştirilmiştir.

⁴ 2017 yılı yüzey araştırmaları ise Dr. Öğr. Üyesi Emre TAŞTEMÜR, başkanlığındaki bir ekip ile Kültür ve Turizm Bakanlığı'nın izniyle "Sebaste Antik Kenti ve Çevresi Yüzey Araştırması", adlı çalışma ile gerçekleştirilmiştir.

Sebaste antik kenti ve çevresinde tespit edilen lehva biçimli pencere camlarının küçük parçalar halinde ele geçmesinden dolayı serbest üfleme tekniği ile mi yoksa döküm ile mi üretildiğini söylemek zordur. Ancak ele geçen parçalardan anlaşıldığı kadarıyla dairesel formda pencere camı tespit edilmemiştir.

Pencere camlarının buluntu alanlarına baktığımızda Sivaslı'nın batısında günümüzde Hacim köyü olarak adlandırılan yerleşimde pencere camları tespit edilmiştir (Foto. 2: 12-19). Buradaki yazıtlardan Aloudda⁵ ya da Babdalai⁶ olarak isimlendirilen kentin Roma Dönemi'nde Sebaste'ye bağlı bir yerleşim olduğu düşünülmektedir. Kentte yapılan yüzey araştırmalarında buranın Bizans Dönemi'nde de yerleşim gördüğü yüzeyde tespit edilen Bizans Dönemi'ne ait mimari ve küçük buluntulardan anlaşılmaktadır. Pencere camlarının geldiği alanlardan ilki yerel halk tarafından Kumluk Mevkii olarak diğer yerleşim yeri ise Örtülü Mevkii olarak isimlendirilmektedir. Aloudda ya da Babdalai'in yerleşim merkezinin burada olduğu düşünüldüğünde pencere camlarının sivil yapıların mimarisinde kullanılmış olması olasıdır (Senaca II. 86). Pencere camlarının renkleri genellikle açık yeşil tonlarında şeffaf ve yeşilimsi bal rengi tonlarında şeffaftır. Kalınlıkları ise 0.3 cm'den 0.6 cm'ye kadar değişmektedir.

Hacim Köyü'nün dışında pencere camlarının ele geçtiği diğer bir merkez Selçukler'dir. Selçukler'de tespit edilen pencere camları üç farklı alandan ele geçmiştir. Bunlardan ilki Kiliseler'in hemen batısındaki tarlalardan bulunmuştur. Pencere camları daha önce Kiliselerin kazıları yapılırken ortaya çıkarılmış ve bunlar kazıları gerçekleştirenler tarafından MS 10-11. yüzyıllara tarihlendirilmiştir (Philippe 1990: 43). Bu pencere camları olasılıkla kiliselerin pencerelerine ait olmalıdır. (Foto.1: 7,8,9) İkinci alan ise Ören Mevkii olarak adlandırılan kiliselerin güney batısındaki bölgedir. Ören Mevkii'nde yapılan yüzey araştırmalarında bu alanın Roma Dönemi için oldukça önemli bir bölge olduğu belki de kentin merkezi olabileceği anlaşılmıştır. Özellikle Selçukler Köyü merkezine getirilen Roma Dönemi'ne tarihlenen mimari buluntuların bu alandan getirildiği belirlenmiş ayrıca alanda Roma Dönemi'ne tarihlenen seramik parçaları da bulunmuştur. Bu nedenle kesin olmamakla birlikte pencere camlarının Bizans Dönemi'nden daha

çok Roma Dönemi ait olma ihtimalleri daha yüksektir. (Foto.1: 1,2,3)

Pencere camlarının çıktığı üçüncü alan Kiliselerin olduğu yerin kuzeybatısında Bozveri Mevkii olarak adlandırılan alandır. (Foto.1: 10,11) Bu alanda pencere camlarının yanı sıra opus sectile, yoğun miktarda tuğla parçaları, Bizans Dönemi'ne tarihlenen seramik parçalarının olduğu gözlenmiştir. Ayrıca alanda ekim yapan çiftçiler toprağın altında mermerden blokların olduğunu ve çift sürerken bunların traktörlerine takıldığını belirtmişlerdir. Olasılıkla bu alan, Kiliselere çok yakın olması sebebiyle ele geçen malzemelerin tarih aralığından dolayı, Bizans Dönemi'nde kullanılmış bir yerleşim alanı olmalıdır. Bu alanda tespit edilen aynı renk ve kalınlıktaki pencere camları da aynı mimari yapı için kullanılmış olmalıdır.

Pencere camlarının Selçukler dışında gözlemlendiği diğer bir alan Erice Köyü ile Eldeniz Köyü arasında kalan Kirazlı Mevkii'dir. Pencere camlarının bulunduğu alanda yapı kalıntılarına ait harçlı tuğla parçaları, Bizans dönemi seramikleri tespit edilmiştir. Olasılıkla pencere camları da bu mimari yapı kalıntılarına aittir. (Foto. 1: 4,5,6)

Selçuklerin güneyinde Tatar Köyü, Kömürlük Kaşı Mevkii'nde tek parça pencere camı ele geçmiş olsa da bu alanda çok sayıda Roma ve Bizans Dönemine tarihlenen seramik parçası tespit edilmiştir. Olasılıkla burası Sebaste'ye bağlı küçük bir yerleşimdir ve pencere camı da buradaki mimari yapılardan birisine ait olmalıdır (Foto. 2: 20).

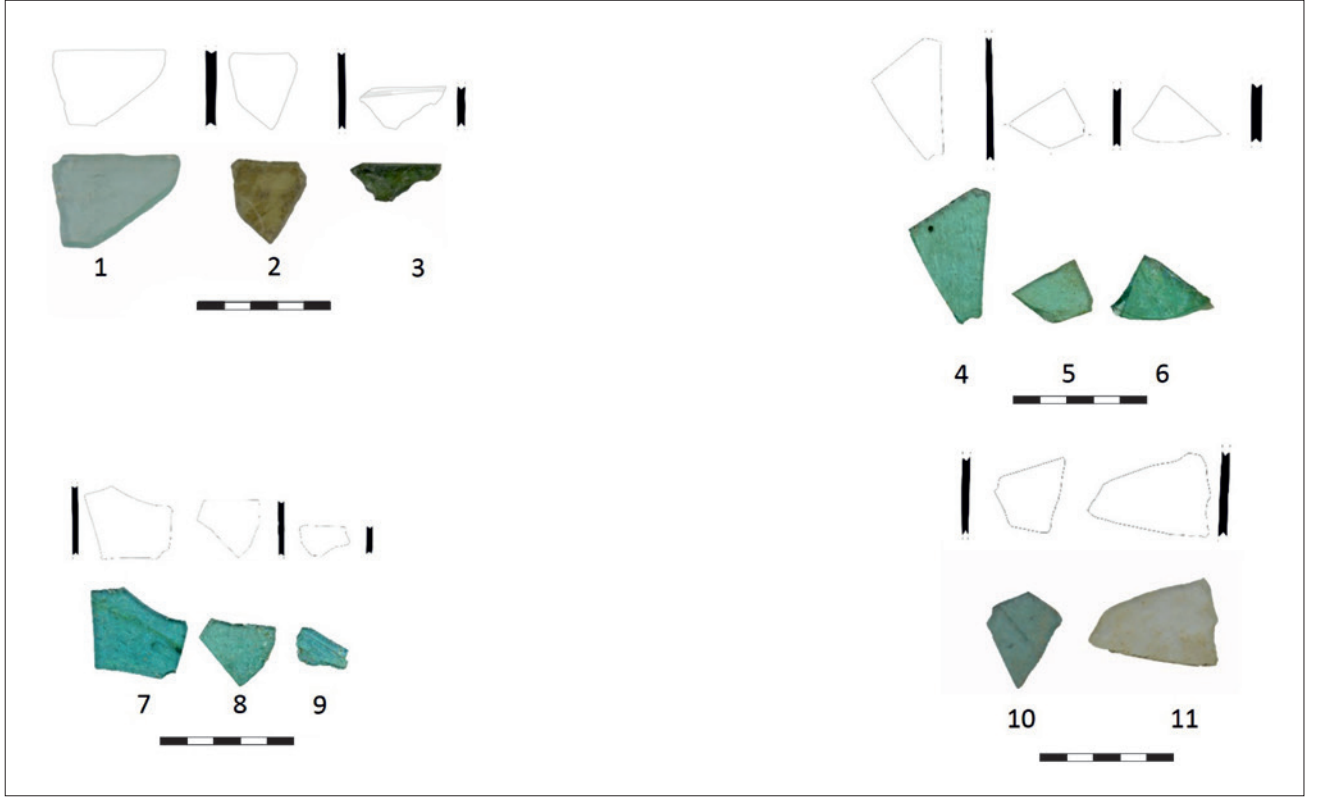
Pencere camlarının bulunduğu diğer bir yerleşim Hendek Kalesi, Selçuklerin güneyinde Ağaçbeyli Köyü'nde yer almaktadır. Yerel halkın Hendek Kalesi diye adlandırmasının nedeni alanın bir tepe görünümü konumundan kaynaklanmaktadır. Burada yapılan yüzey araştırmalarında çok sayıda Bizans Dönemi mimari yapı kalıntısı ve seramikleri ile karşılaşmıştır. Olasılıkla pencere camı buradaki Bizans Dönemi'ne ait yapı kalıntılarından birine aittir (Foto. 2: 21-28).

Kase

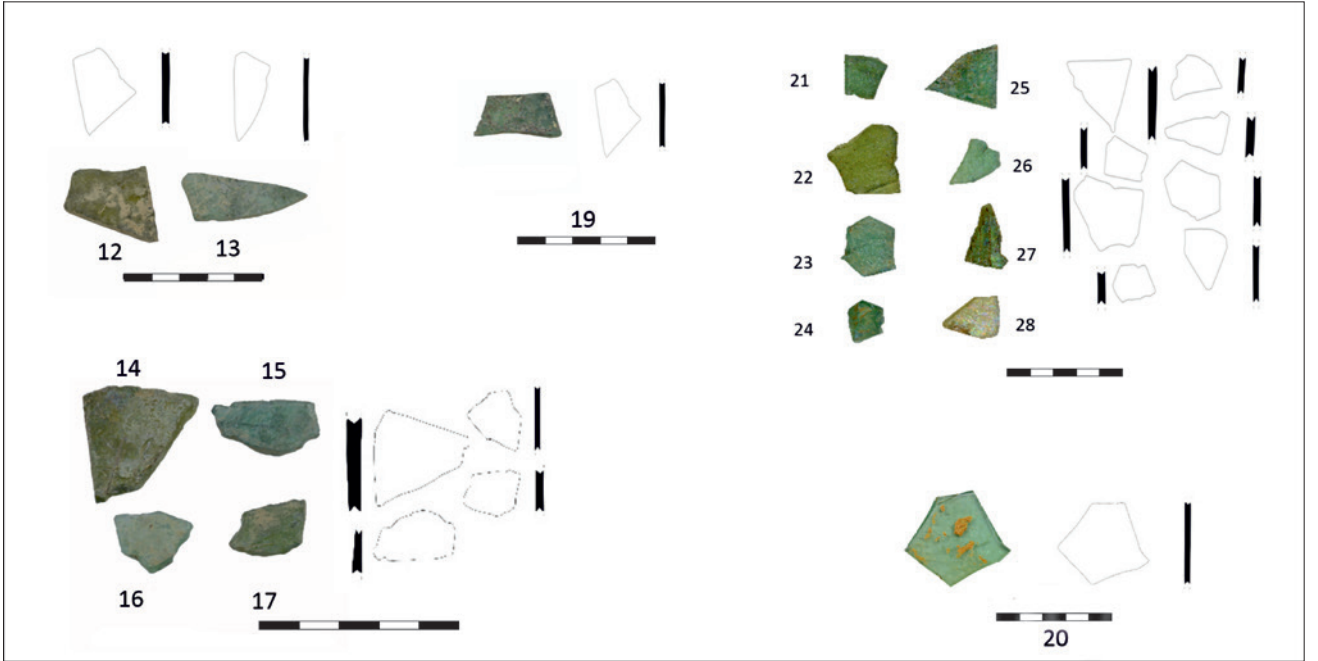
Sebaste ve çevresi yüzey araştırmalarında dört kase ağız ve gövde parçası tespit edilmiştir. Bunlardan ilki Hacim köyü-Örtülü mevkii, Güney Nekropolü'nde ele geçmiş yeşil renkli camdan yapılmış gövdede simetrik olmayan aynı renkli cam ipliğinden süslemesi bulunan kase ağız ve gövde parçasıdır (Foto. 3: 29). Olasılıkla bu eser kaçak kazı yapanların mezarları kazarken parçaladıkları eserler arasındadır. Analogileri ışığında MS 1. ve 2. yüzyıllar arasına tarihlendirilebilir (Isings 1957: 101 form.85a; Isings 1971: fig.17, No.49).

⁵ Ramsay, Hacim Köyü'nün Aloudda olduğunu buranın Hierokles listesinde ise Elouza olarak adlandırıldığını vurgulamaktadır. Roma Dönemi'nde olasılıkla Sebaste'ye bağlı bir yerleşim olduğunu ayrıca Akmonia, Aloudda, Klannoudda ve Philadelphia yolu üzerinde olduğunu belirtmektedir (Ramsay 1960: 149, 32).

⁶ Ancak son yapılan çalışmalarda Hacim Köyü'nün bulunduğu yerleşim Babdalai olarak adlandırılmıştır (Talbert 2000: 2: 966, 968).



Fotoğraf 1 - Uşak-Sivaslı İlçesinde yapılan yüzey araştırmalarından ele geçen pencere camı parçaları (Sebaste Yüzey Araştırması Arşivi) / Window glass fragments uncovered from surface surveys in Uşak-Sivaslı District (Sebaste Survey Archive).



Fotoğraf 2 - Uşak-Sivaslı İlçesinde yapılan yüzey araştırmalarından ele geçen pencere camı parçaları (Sebaste Yüzey Araştırması Arşivi) / Window glass fragments uncovered from surface surveys in Uşak-Sivaslı District (Sebaste Survey Archive).

Selçukler merkez ve çevresinde bulunmuş olan renksiz cam kaseler (Foto.3: 30,31,32) özellikle MS 2. yüzyıl ve daha sonrası için oldukça yaygın olarak kullanılan formlar arasındadır. Kapların en önemli özelliği içeriğinin renksizleştirilmesi, yuvarlatılmış ağızlı, ince

cidarlı, yüzeyinde çok az küçük hava kabarcığı olması ve daha sonra bu kapların ateşte parlatılarak kaya kristali gibi pürüzsüz bir yüzey oluşturulmasıdır (Price/Cottam 2001: 170-176; Price/Cottam 1998, 99-101). Isings bu tip kaseleri ikiye ayırmış, bunlardan ilki yuvarlatılmış ağızlı,

dik gövdeli ve konkav dipli iken diğer formun dip kısmında iç içe geçmiş halka kaide olduğunu belirtmektedir (Ising, 1957: 101, Form 85a). Ayrıca formun yüzeyinde kabı çevreleyen cam ipliğinden de süslemeler yapılmıştır (Price/Cottam 1998, 103-104). Selçukler Ören Mevkii ve 1. Nolu Tümülüsün çevresindeki tarladan ele geçmiş iki kase parçasının yakın benzerini Klaros kehanet merkezi buluntuları arasında görmekteyiz (Taştür 2007: 11, 41,42: no.65, res. 44). Özellikle Selçukler ve çevresinden Roma camlarının ele geçmesi 1966 ve 1978 yılları arasında yapılan kazı çalışmalarında bulunan ve Roma hamamı olarak yorumlanan kiliselerin altındaki yapıyla aynı döneme tarihlendirilmesi açısından önemlidir

Ağaçbeyli-Hendek kalesi buluntuları arasında yer alan dışa dönük, kalın ağızlı kase benzerleri (Foto. 3: 33) Athena Agorası'nda Herulian yıkıntılarında MS 3. yüzyılın ortalarına tarihlenen tabakalardan gelmektedir (Weinberg/Stern 2009: 99, 124, no.207). Ayrıca aynı formun Knossos'dan da MS erken 3. yüzyıl örnekleri bilinmektedir (Price 1992: 450, no.230).

Eklenti Dekorlu Cam Kap

Hacim köy - Kumluk mevkiinin olduğu yerde, gövdesinde kare şeklinde kabartmaya sahip kase ya da şişe parçası ele geçmiştir (Foto. 3: 34). Kabın yüzeyine applike edilen bu tipteki süslemeler özellikle MS 2. ve 3. yüzyılda yaygın bir şekilde görülmekte ve dairesel ya da kare formlu aplikelerden oluşmaktadır (von Saldern 1980: 19)⁷. Bizans Dönemi'nde ise daha düzensiz ve simetrik olmayan cam parçalarının özellikle bardak formuna eklenmesi ile süsleme yapılmıştır (Carboni 2001 187-185/ cat. no.47). Bu süslemeye sahip kaplar İmparatorluğun doğusunda ve batısında görülen cam eserler arasındadır (von Saldern 1980: 19, no. 79, 81; Charlesworth 1976: 249, no. 32, fig. 134). Özellikle bu formlar Hellenistik Dönemde kabı çevreleyen deniz kabuğu dekorlu kapların Roma Dönemi taklitlerini aklı getirmektedir. Sardeis buluntusu kare şeklinde eklentiye sahip kaseyi von Saldern MS Geç 1. yüzyıl ile MS erken 3. yüzyıllar arasına tarihlendirmektedir (von Saldern 1980: 19, no.79). –Corning Museum'da sergilenen kare eklentili kase benzer analogilerinden yola çıkarak MÖ 1. yüzyıla tarihlendirilmiştir (Whitehouse 2003: 208, no.358).

Panel Eklentisi Cam

Selçukler'de Bizans Dönemine tarihlenen kilise yapılarında camın aplik edilmesi ile oluşturulmuş farklı bir işlevi de karşımıza çıkmaktadır (Foto. 4:

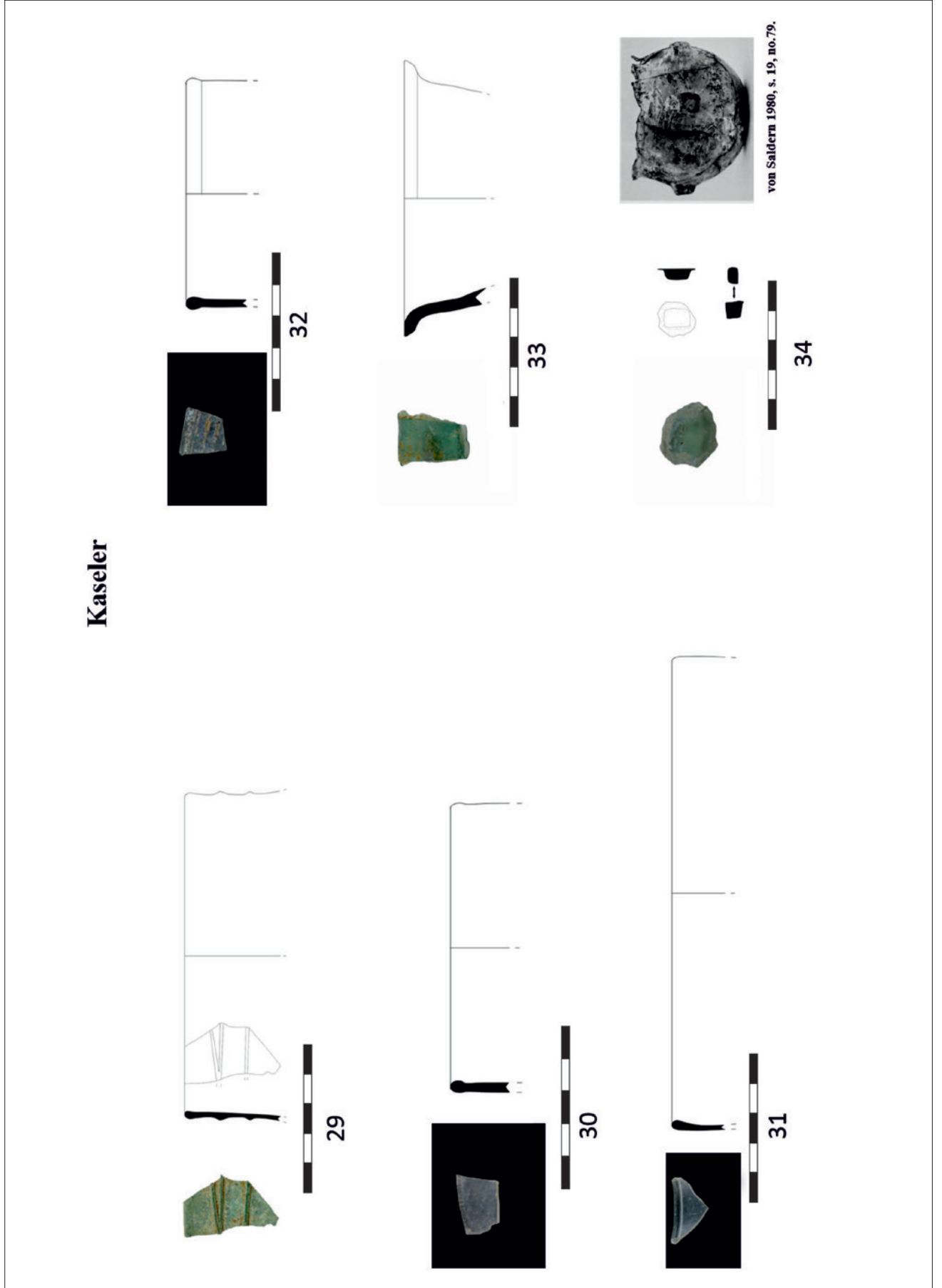
35). Dr. Fıratlı tarafından ortaya çıkarılan MS 6. yüzyılda yapıldığı anlaşılan ve MS 10. yüzyılda büyük değişikliklere uğrayan iki kilise yapısında, küçük kilise olarak adlandırılan kilisenin kalıntıları arasında mermer parçalarına işlenmiş renkli cam kakmalar açığa çıkarılmıştır (Fıratlı 1970: 114). Kilisenin ikonastisinin arşitravına ait olduğu anlaşılan parçaların üzerinde betimlenmiş olan aziz tasvirleri renkli cam, boya ve yıldızla bezenmiştir (Philippe 1990: 43). Günümüzde bu cam eklentilerinden sadece lacivert renkli baklava dilimi şeklindeki eklenti kalmıştır. Bu tasvirlerle oldukça benzer örnekler Fenari İsa kilisesi ile Aya Evdokia kilisesinde görülmektedir. Atina Byzantine and Christian Museum'da üç havari betimlemesi de aynı teknikte yapılmıştır (Fıratlı 1970: 114). Dr. Fıratlı ikonastisindeki eklentili camların üretimi için Konstantinapolis'ten, Sebaste'ye ustaların gelmiş olabileceğini ve bunları yapmış olabileceklerini belirtmektedir (Philippe 1990: 43).

Kulplu Kandil

Sivaslı'nın Pınarbaşı kasabasına bağlı, Selçukler'in ise yaklaşık olarak kuşbakışı 7 km. doğusundaki Bulkaz Dağı'nın 1.316 m. yüksekliğindeki yamaçlarında, yerel halk tarafından "Deliklikaya" olarak adlandırılan bölgede, kayaya oyma tekniğinde kaya kilisesi bulunmaktadır. Deliklikaya'nın yaklaşık olarak 10 km. güneybatısında kaçak kazıcılar tarafından ortaya çıkarılmış tek nefli bir şapel yapısı tespit edilmiştir. Deliklikaya'nın güneyinde ise Eşşekini olarak adlandırılan yerleşim bulunmaktadır. Eşşekini ismi hayvan bağlamak için uygun bir yer olduğu için yerel halk tarafından bu isimle adlandırılmaktadır. Eşşekini'nin hemen güneyinde kaçak kazı çukuru tespit edilmiştir. Çukurun içerisinde 1 m. taş dolgunun içerisinde Roma ve Bizans Dönemine tarihlenen seramik parçaları ile cam parçalarına da rastlanmıştır. Bu cam parçaları arasında kulplu kandil parçası yer almaktadır (Foto.4: 36).

Hafif dışa dönük ağıza sahip, küçük dikey kulplu kandillerin Anadolu topraklarında tam bir örneği bilinmemektedir. Ancak korunmuş gövde kısımlarından anlaşıldığı kadarıyla derin bir gövdeye, üç adet dikey kulba ve katlanmış ağıza sahiptirler. Sardeis'te bulunan stratigrafiye göre kulplu kandiller MS 5. ve 7. yüzyıllara tarihlendirilmektedir (Gill 2006 63/ f.1/1 / 6, von Saldern 1980: 45-48). Ayrıca Yenikapı kazılarında da MS 4. ve 7.yüzyıla tarihlenen tabakalarda (Atik 2009: 13) ve Olympos'da MS 5. ve 6. yüzyıllara ait tabakalarda (Olcay-Demirkaya 2017:16, Lev.1/m-n) benzer formda kulplu kandil parçaları ele geçmiştir. Eşşekini ve çevresi Hristiyanlık Dönemi'nde mabet alanı olarak kullanılmıştır. Bununla birlikte özellikle Hristiyanlık Dönemi yerleşimlerinde en çok karşılaşılan buluntulardan

⁷ Aynı zamanda Geç Roma Erken Bizans Dönemi'nde sıkıştırılmış altın tekniği ile kapların üzerlerine yapılan süslemelerde bilinmektedir. Howellss 2015: 27-28.



Fotoğraf 3 - Uşak-Sivaslı İlçesinde yapılan yüzey arařtırmalarından ele geçen kase parçaları (Sebaste Yüzey Arařtırması Arşivi) / *Bowls fragments uncovered from surface surveys in Uşak-Sivaslı District (Sebaste Survey Archive).*

birisi de cam kandillerdir (Erten 1995: 201). Kulplu kandil parçasının ele geçtiği alandaki malzemelerin Geç Roma Erken Bizans seramikleri olduğu düşünüldüğünde kulplu cam kandil için de aynı tarih önerilebilir.

Bardak

Bardak formu serbest üfleme tekniğinin keşfi ve gelişiminden hemen sonra üretilmeye başlanmış ve formsal anlamda çok az bir değişiklikte günümüze kadar gelmiştir. Özellikle düz kaideli ya da katlanmış tüp biçimli halka kaideye sahip formlar görülmektedir. Bardak formu MS 1. yüzyılın ikinci yarısından itibaren görülmeye başlanmış ve MS 4. yüzyılın ortalarına kadar da varlığını devam ettirmiştir⁸. Akdeniz bölgesinde sıkça görülen bu formların konik, silindirik ve çökertme gövdeli biçimleri de bilinmektedir (Isings 1957: 49). Sebaste ve çevresindeki yüzey araştırmaları sonucunda iki bölgede cam bardaklar tespit edilmiştir. Bunlardan ilki Kiliselerin bulunduğu alan (Foto. 5: 37) diğeri ise Pınarbaşı, Halıkayası'dır (Foto. 5: 38). Kiliselerin bulunduğu alanda ele geçen katlanmış tüp biçimli kaideye sahip parça, vurma diplidir ve üst kısımları korunmamış olsa da genellikle gövdeleri ağıza doğru konik olarak açılan formdadırlar.

Pınarbaşı'ndaki Eşşekini'nin güneybatısında yer alan ve Halıkayası olarak adlandırılan alanda da açık mavimsi-yeşil renkte cam bardak parçası ele geçmiştir. Tüp biçimli halka kaideye sahip olasılıkla konik gövdeli bardaklar Roma İmparatorluğunun doğusunda ve batısında MS 1. ve 3. yüzyıllar arasında oldukça yaygın olarak kullanım alanı görmüştür (Harden 1949: 152, fig. 1, No. 6; Antonaras 2013: 129, no:173; Whitehouse 2002: 226, no.384; von Saldern 1980: 22, no.108; Isings, 1957: 137. form. 114a; Vessberg 1956: fig.45, no:8). Yüzey araştırmalarında tespit edilen ve benzer formlara sahip olan her iki bardak parçası bu alanlardaki Roma varlığını göstermesi açısından önemlidir.

Kadeh/Kandil

Kadehler günümüzdeki içki kapları olarak kullanım amacının yanı sıra Geç Antik Çağlardan başlayarak kandil olarak aydınlatma amacıyla da kullanılmıştır (Stern 1985: 44). Hatay-Anamur, kilise kazılarında kadeh formlarıyla kabın ağızına gelecek şekilde ayarlanmış fitil tutucu madeni kısaçların bulunması sadece içki kabı değil aynı zamanda aydınlatma aracı olarak da kullanıldıklarını göstermektedir (Stern 1985:

44). Demre Aziz Nilolaos Kilisesi kazılarında ortaya çıkarılan kadeh parçalarının da aydınlatma amacıyla kullanıldıkları anlaşılmıştır (Olçay 1997: 239–265). Kadehlerin iki teknikte yapıldıkları görülmektedir. Bunlardan ilki katlanmış kaideliler diğeri ise ayrıca eklenmiş kaideli olanlarıdır. İlk teknikte potadan alınan eriyik haldeki tek bir cam kütesinin şekillenmesi ile oluşturulurken diğeri teknikte kadehin gövdesi ve kaide iki parça halinde yapıldıktan sonra birleştirildi (Stern 2001: 263, 270-271). Elaiussa Sebaste'de MS 5. yüzyıl Bizans Sarayı katmanlarında bulunan alçak konik ayaklı kadehlerin (Gençler 2011: 82, Res..49). benzerleri Selçukler'den ve Hacim Köy, Örtülü Mevkii'nden ele geçmiştir. Her iki cam kadesinin üzerinde üfleme spirallerinin belirgin olması kullanılan camın kalitesinin iyi olmaması ve özensiz işçiliği bu iki kadehin yerel ya da bölgesel üretim olduğunu göstermektedir. Selçukler'de bulunan kadeh parçası Balıküstü Mevkii olarak adlandırılan alandan gelmektedir (Foto. 5: 39). Olasılıkla buradaki Bizans Dönemi yerleşimine ait yapılaşmanın günlük kullanım buluntuları arasındadır. Diğeri buluntu ise Hacim köy, Örtülü Mevkii'nde bulunmuş ve Bizans Dönemi yerleşim alanı olduğu tespit edilen bir bölgeden gelmektedir (Foto. 5: 40).

Tüp biçimli halka kaideli kadeh/kandillerin ayak kısımları düz ya da ayağın ortası bombeli olabilmektedir. Ancak yüzey araştırmalarında tespit edilen parçaların ayak kısımları ne yazık ki korunmamıştır. (Foto. 5: 41-45) Ayak kısımları bombeli olan tüp biçimli halka kaideli formlar Atina Agorası'nda MS 5. yüzyılın ikinci yarısından MS 6. yüzyıla kadar olan kontekstlerden (Weinberg/Stern 2009: 150, no.346; Jennings 1998: fig.14, 137, no5-9; Czurda-Ruth 2007: 303/T.19/687; GILL 2006 65/ F.1/5 / 56; Hayes 1992:406/ F.150/20), ayak kısmı düz olan tipleri ise MS 5. yüzyıldan MS 7. yüzyıla tarihlenen güvenilir tabakalarda ele geçmiştir (Weinberg/Stern 2009: 150, fig.20, no.346; Jennings 1998: fig.14, 137, no5-9; Gill 2006: 170 / F.2/4 / 64; Hayes 1992: 407/ F. 151/ 40; Czurda-Ruth 2007: 303/T.19/687). Yüzey araştırmalarında Kiliseler çevresi (Foto.5: 41), Selçukler-Ören mevkii (Foto. 5: 42), Pınarbaşı-Eşşekini (Foto. 5: 43), Ağaçbeyli-Hendek kalesi (Foto. 5: 44), Sivaslı-Uzunoluk mevkii (Foto. 5: 45) yerleşimlerinde kadeh/kandiller tespit edilmiş ancak bunların kullanım alanlarına ilişkin somut veriler elde edebilmek için arkeolojik tabakalardan ya da bir mimari kalıntının içerisinde bulunması gereklidir. Bu nedenle kullanım alanı açısından tam bir değerlendirme yapamasa da tarihlendirme açısından formların analogik olarak daha geniş bir tarih aralığı olan MS 5.-7. yüzyıl aralığına yerleştirebiliriz.

⁸ Pompei ve Korinth'de bulunan bardak parçaları MS 1.yüzyıla tarihlenen en erken örneklerdir (Isings 1957: 48, Form 34) Düz kaide formlu bardaklar Karanis kazılarında MS 2. yüzyılın sonları ile MS 3. yüzyılın başlarına tarihlenen tabakalardan ele geçmiştir (Harden 1936: 137,147).



Fotoğraf 4 - Küçük kilisede ele geçen panel eklentisi cam ve kulplu kandil parçası (Sebaste Yüzey Araştırması Arşivi) / *Handled lamp fragment and glass of panel attachment uncovered in the small church.*

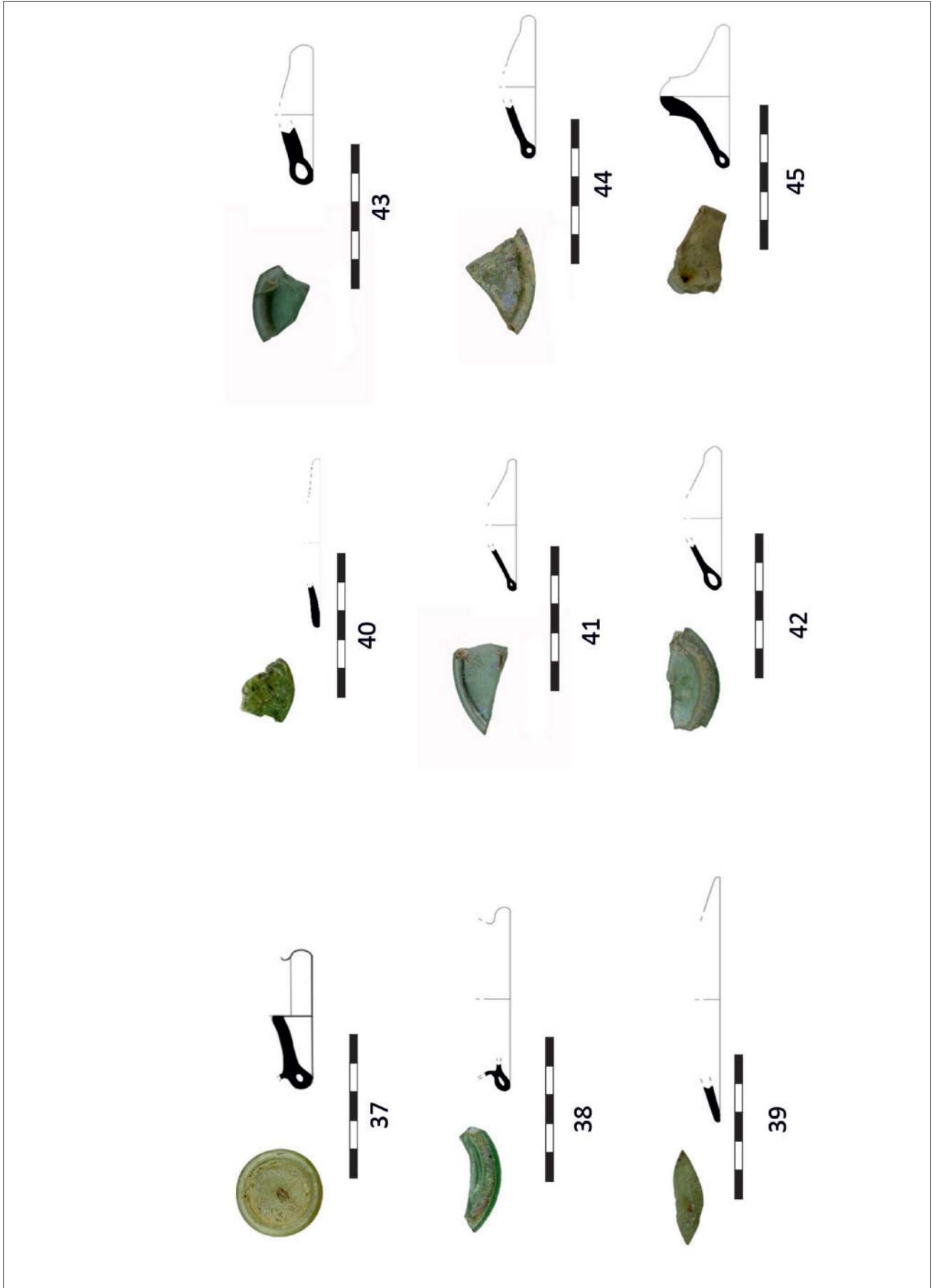
Bilezik

Cam bileziklerin MÖ II. binin ortalarından itibaren kullanım gördüğü bilinmektedir.⁹ Ancak bu dönemler için çok nadir ve lüks bir tüketim ürünü olarak karşımıza çıkmaktadır (Spear 1988: 51. dip.2). Bununla birlikte cam bileziklerin ilk defa MÖ I. binde Merkezi Avrupa'da La Tene ve Keltik kültürlerinde yaygın olarak ortaya çıktığı görülmektedir. Aynı zamanda MÖ 7. yüzyıl İtalya, olasılıkla da Etrüks örneklerinde sarımsı-yeşil renkli opak ve sarımsı fisto süslemeleri bulunmaktadır (Grose 1989: 81). Roma Dönemi'nde ise camın endüstriyel tüketim malzemesi haline gelmesinden kaynaklı olarak daha ucuza üretilmiştir. Roma İmparatorluk Dönemi ile birlikte çeşitli formlar cam repertuarına girmiş özellikle cam bilezikler bu dönemden sonra yaygın olarak kullanım görmüştür. Bilezikler çekici görünmelerine rağmen süslemelerde sanatsal ya da üstün teknik özellikleri çok fazla göze çarpmamaktadır. Doğu Akdeniz ülkelerinde cam takılar arasında en yaygın görülen formların başında cam bilezikler gelmektedir. Cam bilezikler temelde iki yöntemle yapılmışlardır. İlkinde istenilen boyutlardaki eriyik haldeki cam bilezik halkasının bir ucu diğerinin üzerine gelerek birleştirilirdi. Bu tip bileziklerde birleştirme izi her zaman belirgin bir şekilde görülürdü. İkincisinde ise iki ucu birbirine iz bırakmayacak şekilde birleştirilir fakat sonra tekrar ateşte tutularak bilezik halkasının üzerinde herhangi bir iz kalmaması sağlanırdı (Spaer 1988: 52). Selçukiler'de kiliselerin çevresinden bulunan bileziklerin ikisi lacivert renkli ve dairesel kesitli ve süslemesizdir. (Foto. 6: 47, Foto. 6: 48) Lacivert renkli, dairesel kesitli bilezikler Geç Roma Dönemi'nden başlayarak Erken Bizans Dönemi boyunca yaygın olarak kullanılan bilezik formlarındandır (Spear 1988: 54, Tip A1; Gürler 2000: no.147-152; Lightfoot 1992: no.152). Diğer bilezik formu ise 'D' şeklinde kesitli (Foto. 6: 49) bileziğin üzerinde tek sıra yiv ve yivin hemen yanında bileziği çevreleyen boya süslemesi görülmektedir. Korinth'den (Davidson 1952: 264-265, no.2148-2162; Köroğlu 2002: 355-372), Yumuktepe'den (Köroğlu 2002: 355-372). MS 9-12. yüzyıla tarihlenen benzer bilezik parçaları güvenilir tabakalardan ele geçmiştir.

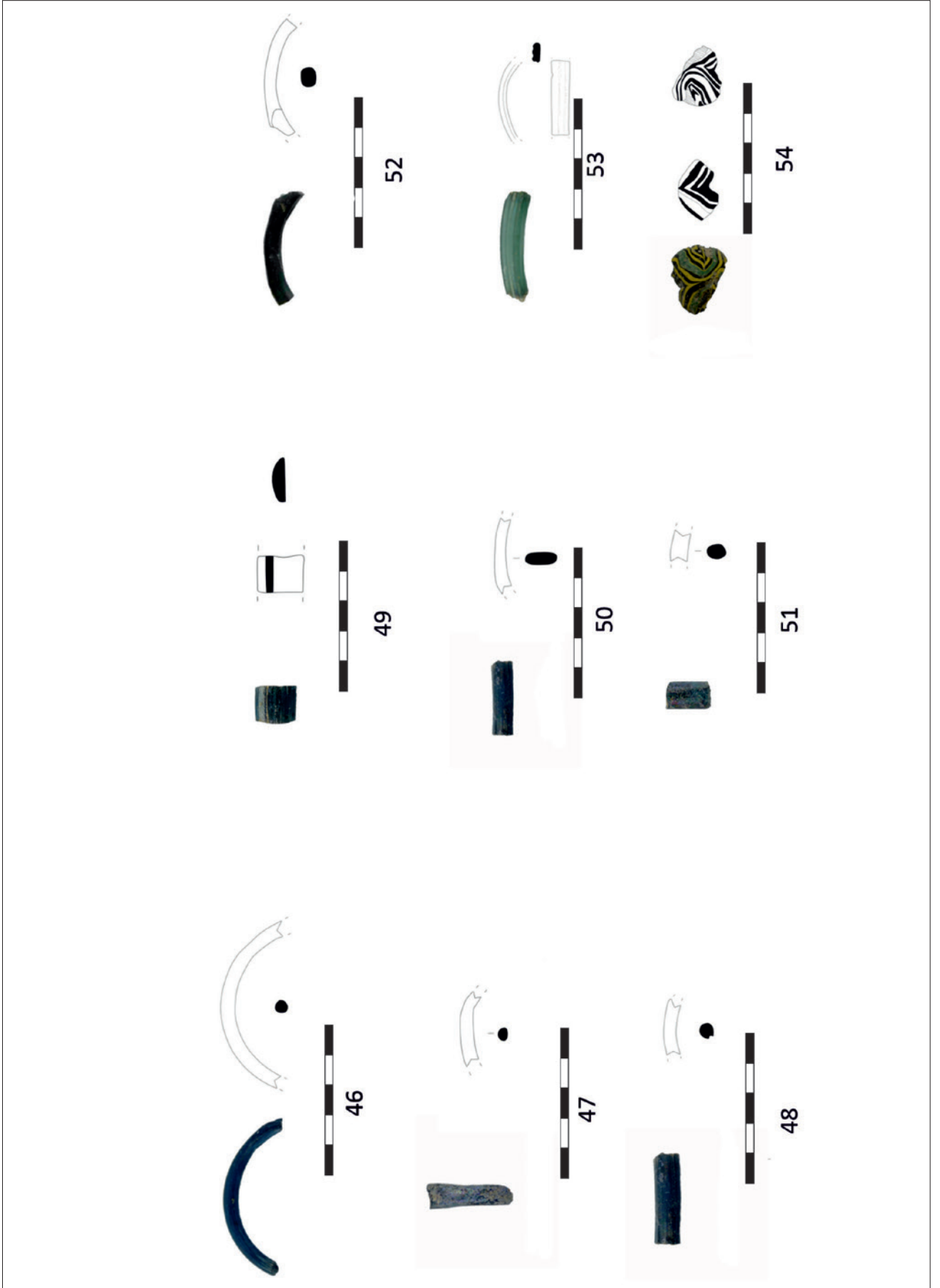
Pınarbaşı'ndaki Eşşekini'nin güneybatısında yer alan ve Halıkayası'nda bulunan cam bilezik parçası dairesel kesitli, lacivert renkli ve süslemesizdir¹⁰ (Foto. 6: 46). Selçukiler, Su deposu çevresi, Ören Mevkii'nde lacivert renkli bir tanesi yassı kesitli (Foto. 6: 50) diğeri ise dairesel kesitli (Foto. 6: 51) iki adet bilezik parçası ele geçmiştir. Bu alan yüzey araştırmalarında Sebaste'nin nekropol alanı

⁹ II. Amenophis'in mezarında.

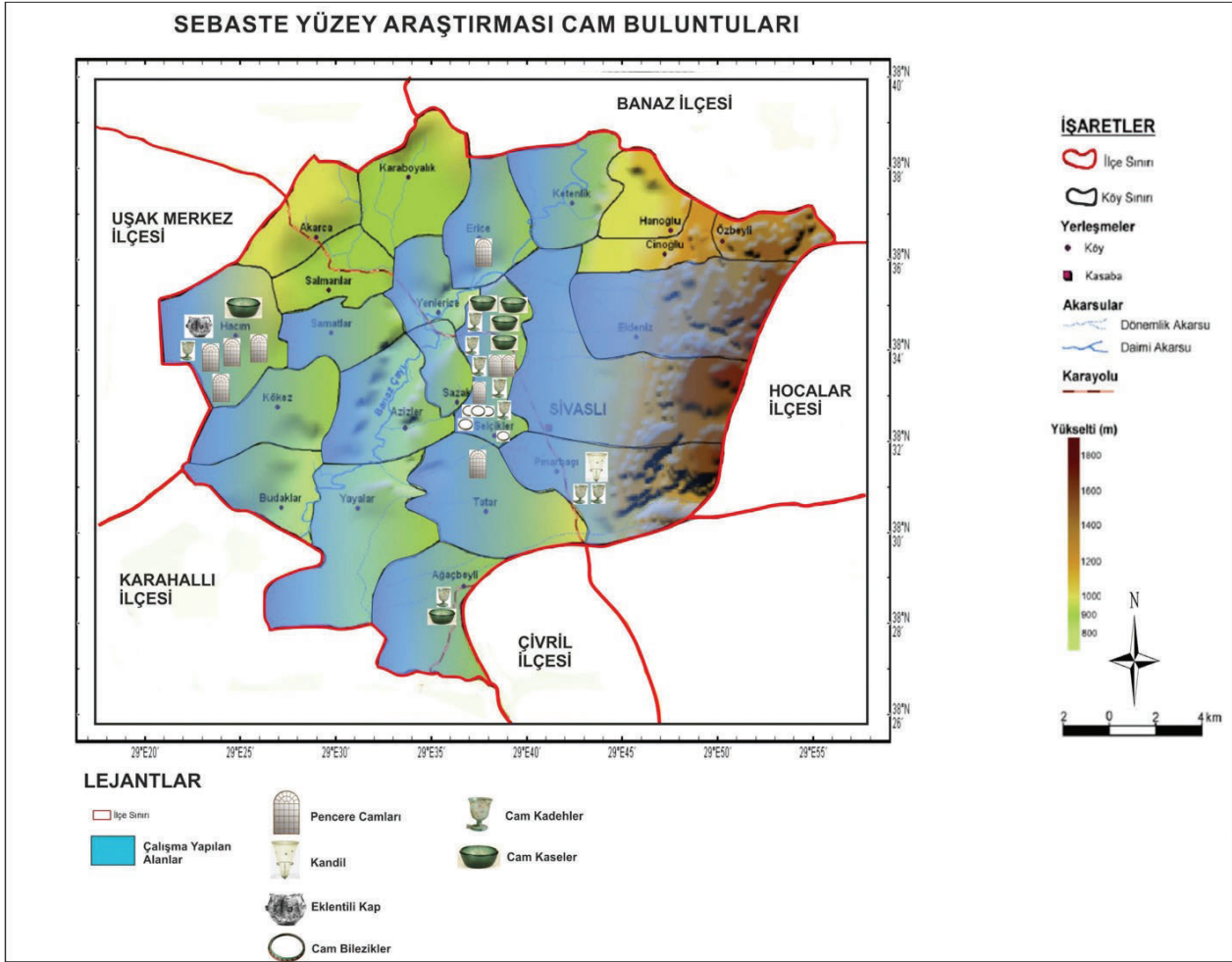
¹⁰ Dairesel kesitli, lacivert renkli bilezikler Geç Roma-Erken Bizans Dönemine tarihlenen kontekst ve tabakalardan gelmektedir (Spear 1988: 54, Tip A1; Gürler 2000: no.147-152; Lightfoot/Aslan 1992: no.152).



Fotoğraf 5 - Uşak-Sivaslı İlçesinde yapılan yüzey araştırmalarından ele geçen kadeh parçaları (Sebaste Yüzey Araştırması Arşivi) /
 Goblets fragments uncovered from surface surveys in Uşak-Sivaslı District (Sebaste Survey Archive).



Fotoğraf 6 - Uşak-Sivaslı İlçesinde yapılan yüzey araştırmalarından ele geçen bilezik parçaları (Sebaste Yüzey Araştırması Arşivi) / *Bracelets fragments uncovered from surface surveys in Uşak-Sivaslı District (Sebaste Survey Archive).*



Şekil 2 - Uşak-Sivaslı İlçesinde yapılan yüzey araştırmalarından ele geçen cam buluntuları gösteren harita / Map showing glass finds from surface surveys in Uşak-Sivaslı District (Sebaste Yüzey Araştırması Arşivi).

olarak tespit edilmiştir. Buradaki bulunan bilezik parçaları da mezar hediyesi olarak kullanılmış olmalıdır. Bir diğer buluntu Erice Köyü, Payamalanı'ndaki kilise çevresinde tespit edilmiştir (Foto. 6: 52). Sonuncu buluntu ise Sivaslı, Uzunoluk'da bulunan kaçak kazıcılar tarafından açığa çıkarılan bir mezar çevresinde ele geçmiştir (Foto. 6: 53). Bu bilezik parçası mezar hediyesi olarak kullanılmış olmalıdır. Yassı kesitli, yivli süslemeye sahip açık yeşil renkli bilezik parçasının benzeri Demre Aziz Nikolaos kilisesi buluntuları arasında MS 7.-11. yüzyıla tarihlenen tabakalardan ele geçmiştir (Çömezoğlu 2007: 336, 574, no.255). Ancak yassı kesitli, yivli süslemeli bileziklerin farklı renkte ve süslemeli tiplerinin Adıyaman-Tille höyük (Moore 1993: tip 3, 10), Filistin-Khirbet el-Miyeh (Spaer 1988, 59) gibi merkezlerde MS 7. yüzyıldan 15. yüzyıl tabakalarına kadar ele geçtiği bilinmektedir.

Boncuk

Cam çalışmaları konusunda belki de tarihlendirmesi ve sınıflandırması en zor formlar boncuklardır. Boncuklarla ilgili yapılan yayınlarda da genellikle

geniş bir zaman dilimine gelecek şekilde boncukların tarihlendirilmesi yapılmaktadır (Dubin 1987). Bu nedenle boncukların tarihlendirilmesinde en önemli kaynağımız arkeolojik kontekstler ve tabakalandırmalardır. Yüzey araştırmalarında ise en önemli tarihlendirme kriteri analogik yöntemlerdir. Sebaste yüzey araştırmalarında ele geçen tek boncuk parçası siyah zemin üzerine turkuaz ve sarı renklerle oluşturulmuş sarmal süslemeli parçadır. (Foto. 6: 53) Boncuk parçası Hacimköy Kumluk Mevkii olarak adlandırılan ve yerel halkın 1960'lardan beri sürekli bu alandaki mezarların kazıldığını bahsettiği alandır. Boncuk parçası da olasılıkla bu alanda bulunan nekropoldeki mezar hediyelerinden biri olmalıdır. Hacimköy'de Kumluk Mevkii'nde Roma Dönemi mezarlarının bulunduğu ve bu mezarların tahrip edildiği Dr.Fıratlı ve ekibi tarafından da dile getirilmiştir (Fıratlı 1970: 119, 150, Res.60). Analogik yöntemlerle cam boncuk parçasını MS 3. yüzyılın ikinci yarısından erken 4. yüzyıl arasına tarihlendirebiliriz (Stern 2001: 388, no.221).

Değerlendirme

Sebaste antik kentinin lokalizasyonunun belirlenmesi için başlatılan yoğun yüzey araştırmalarında tespit edilen cam buluntuların bir değerlendirilmesi niteliğindeki bu çalışma her ne kadar kazı çalışmaları kadar kesin sonuçlar vermese de toprağın altındaki yapıların tarihsel aralığını belirlemede bir öngörü de bulunması açısından önemlidir. Çalışma da yer alan cam parçalarının periyodik dizilimlerinden çok işlevlerinin belirlenmesi mimari yapı kalıntılarını anlamlandırmakta oldukça yararlı olmuştur. Bu bağlamda örneğin kırsal yerleşimler olarak yorumlanan alanlardaki pencere camlarının az olması gerektiği savı (Senaca II. 86), bu yorumların tam tersine bir anlamda çıkarabileceğimizi göstermiştir (Hacimköy-Ören mevkii, Erice-Kirazlı mevkii, Ağaçbeyli-Hendek kalesi).

Kiliselerin olduğu alanda tespit edilen Roma Dönemi'ne ait cam kase buluntuları (Foto. 3: 30,31,32) ve kazı çalışmalarında Kilise yapısının hemen altında fark edilen Roma Hamamı'na ait mimari kalıntılar (Gür 2006: 53) bu alanda Roma Dönemi'nde de yerleşimin varlığını pekiştirmesi açısından önemlidir. Pınarbaşı-Halıkayası'nın kuzeyinde bulunan ve Bizans Dönemi'ne ait şapel ve kaya kilisesinin varlığı burada özellikle Bizans Dönemi için bir mabet alanı olduğunu gösterse de Roma Dönemi'ne tarihlenen cam eserler (Foto. 5: 38) (Foto. 6: 46) sadece Bizans Dönemi değil aynı zamanda Roma Dönemi'nde de yerleşimin kullanıldığını göstermektedir. Selçukler, Balıküstü Mevkii (Foto. 5: 39) ve Hacim Köy, Örtülü Mevkii'nden (Foto. 5: 38) ele geçen iki kadeh kaide parçası oldukça önemli bilgiler sunmaktadır. Her iki cam kaidesinin üzerinde üfleme spirallerin belirgin olması kullanılan camın kalitesinin düşüklüğü ve işçiliğinin iyi olmaması bu iki kadehin yerel ya da bölgesel üretim olduğunu göstermektedir. Her iki parçanın da sadece ayak kısımlarının korunmuş olmasından dolayı kesin bir tarih aralığı verilemese de benzer örneklerin Erken Bizans Dönemi'ne tarihlendirilmesi (Gençler 2011: 82, Res.49) bu kadeh ayakları için de olası bir tarihlendirme kriteri olmalıdır. Ayrıca Hacim Köy'ün, Roma Dönemi nekropol alanlarında Dr. Fıratlı ve ekibi tarafından yapılan çalışmalarda burada MS 2. yüzyıla tarihlenen soğan gövdeli, boğumlu cam unguentarium çıkması, serbest üfleme tekniğinin bulunmasından hemen sonra İç Batı Ege Bölgesi'ndeki nekropol alanlarında camın tercih edilen bir mezar hediyesi olduğunu göstermektedir (Fıratlı 1972: 119, 150, Res.60)¹¹.

Yüzey araştırmaları sırasında tespit edilen bilezik parçalarının ise kiliseler çevresinde (Selçukler Kiliseler çevresi, Payamalanı, Kilise çevresi) ya da nekropol alanlarında (Selçukler, Su deposu, Sivaslı, Uzunoluk)

hem mezar hediyesi hem de günlük kullanım takısı olarak kullanıldığını göstermektedir (Şek. 2). Yüzey araştırmalarında tespit edilen tek boncuk parçası ise Hacim Köy, Kumluk Mevkii'nde nekropol alanında ele geçmiş bir mezar hediyesi olarak karşımıza çıkmaktadır. Sebaste antik kenti ve çevresi yüzey araştırmalarındaki cam buluntuların bir değerlendirmesi niteliğindeki bu çalışma cam malzemenin seramik buluntular kadar tarihlendirici ve bir o kadar da yerleşim yerindeki sakinlerin tercih ettiği formları göstermesi açısından önemlidir. Hiç kuşkusuz ilerleyen çalışma dilimlerinde daha önce hiç araştırılmamış olan camın yerleşim yeri ile ilişkisi daha geniş ve arkeolojik bir materyal olarak daha anlamlı boyutlara taşınacaktır.

Katalog

Pencere Camı

Kat.1: Sivaslı-Selçukler Eski Su Deposu Ören Mevkii, Aletle şekillendirme, Levha biçimli pencere camı, Açık mavi tonlarında şeffaf, kırıktır. Camda çok az küçük hava kabarcığı bulunmaktadır. Ölçüler: Boyut. 5.3x4.7 cm, Kalınlık. 0.5 cm'dir.

Kat.2: Sivaslı-Selçukler Eski Su Deposu Ören Mevkii, Aletle şekillendirme, Levha biçimli pencere camı, Açık yeşil tonlarında şeffaf, kırıktır. Camda çok az küçük hava kabarcığı bulunmaktadır. Ölçüler: Boyut. 4.2x3.7 cm, Kalınlık. 0.4 cm'dir.

Kat.3: Sivaslı-Selçukler Eski Su Deposu Ören Mevkii, Aletle şekillendirme, Levha biçimli pencere camı, Açık yeşil tonlarında şeffaf, kırıktır. Düzleştirilmiş kenarında 0.4 cm genişliğinde kenar çizgileri mevcuttur. Camda çok fazla küçük ve büyük hava kabarcığı bulunmaktadır. Ölçüler: Boyut. 4.1x2 cm, Kalınlık. 0.4 cm'dir.

Kat.4: Sivaslı-Erice, Kirazlı, Aletle şekillendirme, Levha biçimli pencere camı, Açık yeşil tonlarında şeffaf, kırıktır. Camda çok fazla küçük, büyük hava kabarcığı ve az da olsa irizasyon bulunmaktadır. Ölçüler: Boyut. 5.6x3.3 cm, Kalınlık. 0.3 cm'dir.

Kat.5: Sivaslı-Erice, Kirazlı, Aletle şekillendirme, Levha biçimli pencere camı, Açık yeşil tonlarında şeffaf, kırıktır. Camda çok fazla küçük, büyük hava kabarcığı ve az da olsa irizasyon bulunmaktadır. Ölçüler: Boyut. 4.3x3.3 cm, Kalınlık. 0.6 cm'dir.

Kat.6: Sivaslı-Erice, Kirazlı, Aletle şekillendirme, Levha biçimli pencere camı, Açık yeşil tonlarında şeffaf, kırıktır. Camda çok fazla küçük, büyük hava kabarcığı ve az da olsa irizasyon bulunmaktadır. Ölçüler: Boyut. 3x2.2 cm, Kalınlık. 0.3 cm'dir.

¹¹ Camın tarihlendirmesi için bkz. (Teresa-Canivet 1969: 22, fig.10).

Kat.7: Sivaslı-Selçukler, Aletle şekillendirme, Levha biçimli pencere camı, Açık yeşilimsi-mavi tonlarında şeffaf, kırıktır. Camda çok fazla küçük ve büyük hava kabarcığı bulunmaktadır. Ölçüler: Boyut. 4.4x4.6 cm, Kalınlık. 0.3 cm'dir.

Kat.8: Sivaslı-Selçukler, Kiliselerin Batısı, Aletle şekillendirme, Levha biçimli pencere camı, Açık yeşilimsi-mavi tonlarında şeffaf, kırıktır. Camda çok fazla küçük ve büyük hava kabarcığı bulunmaktadır. Ölçüler: Boyut. 3.2x3.3 cm, Kalınlık. 0.3 cm'dir.

Kat.9: Sivaslı-Selçukler, Kiliselerin Batısı, Aletle şekillendirme, Levha biçimli pencere camı, Açık yeşilimsi-mavi tonlarında şeffaf, kırıktır. Camda çok fazla küçük ve büyük hava kabarcığı bulunmaktadır. Ölçüler: Boyut. 2.4x1.6 cm, Kalınlık. 0.3 cm'dir.

Kat.10: Sivaslı-Selçukler, Bozveri Mevkii, Aletle şekillendirme, Levha biçimli pencere camı, Renksiz, kırıktır. Camda çok az küçük hava kabarcığı bulunmaktadır. Ölçüler: Boyut. 4x2.6 cm, Kalınlık. 0.3 cm'dir.

Kat.11: Sivaslı-Selçukler, Bozveri Mevkii, Aletle şekillendirme, Levha biçimli pencere camı, Açık yeşil tonlarında şeffaf, kırıktır. Camda çok az küçük hava kabarcığı ve matlaşma görülmektedir. Ölçüler: Boyut. 4x2.3 cm, Kalınlık. 0.3 cm'dir.

Kat.12: Sivaslı-Hacim Köy, Örtülü Mevkii, Aletle şekillendirme, Levha biçimli pencere camı, Yeşilimsi-bal rengi tonlarında şeffaf, kırıktır. Camda az sayıda küçük hava kabarcığı ve irizasyon bulunmaktadır. Ölçüler: Boyut. 3.9x3.1 cm, Kalınlık. 0.4 cm'dir.

Kat.13: Sivaslı-Hacim Köy, Örtülü Mevkii, Aletle şekillendirme, Levha biçimli pencere camı, Açık yeşil tonlarında şeffaf, kırıktır. Camda az sayıda küçük hava kabarcığı ve irizasyon bulunmaktadır. Ölçüler: Boyut. 3.7x1.9 cm, Kalınlık. 0.3 cm'dir.

Kat.14: Sivaslı-Hacim Köy, Kumluk Mevkii, Aletle şekillendirme, Levha biçimli pencere camı, Yeşilimsi-bal rengi tonlarında şeffaf, kırıktır. Camda az sayıda küçük hava kabarcığı ve irizasyon bulunmaktadır. Ölçüler: Boyut. 3.2x3.4 cm, Kalınlık. 0.6 cm'dir.

Kat.15: Sivaslı-Hacim Köy, Kumluk Mevkii, Aletle şekillendirme, Levha biçimli pencere camı, Açık yeşil tonlarında şeffaf, kırıktır. Camda az sayıda küçük hava kabarcığı ve irizasyon bulunmaktadır. Ölçüler: Boyut. 2.8x1.5 cm, Kalınlık. 0.3 cm'dir.

Kat.16: Sivaslı-Hacim Köy, Kumluk Mevkii, Aletle şekillendirme, Levha biçimli pencere camı, Açık yeşil

tonlarında şeffaf, kırıktır. Camda az sayıda küçük hava kabarcığı ve irizasyon bulunmaktadır. Ölçüler: Boyut. 2.1x1.7 cm, Kalınlık. 0.3 cm'dir.

Kat.17: Sivaslı-Hacim Köy, Kumluk Mevkii, Aletle şekillendirme, Levha biçimli pencere camı, Açık yeşil tonlarında şeffaf, kırıktır. Camda az sayıda küçük hava kabarcığı ve irizasyon bulunmaktadır. Ölçüler: Boyut. 2.7x1.5 cm, Kalınlık. 0.3 cm'dir.

Kat.18: Sivaslı-Hacim Köy, Kumluk Mevkii, Aletle şekillendirme, Levha biçimli pencere camı, Açık yeşil tonlarında şeffaf, kırıktır. Ölçüler: Boyut. 2.2x1.6 cm, Kalınlık. 0.3 cm'dir.

Kat.19: Sivaslı-Hacim Köy, Kumluk Mevkii, Aletle şekillendirme, Levha biçimli pencere camı, Açık yeşil tonlarında şeffaf, kırıktır. Ölçüler: Boyut. 3.4x1.8 cm, Kalınlık. 0.4 cm'dir.

Kat.20: Sivaslı-Tatar, Kömürlük Kaşı Mevkii, Aletle şekillendirme, Levha biçimli pencere camı, Açık yeşil tonlarında şeffaf, kırıktır. Camda az sayıda küçük hava kabarcığı ve irizasyon bulunmaktadır. Ölçüler: Boyut. 5.2x5.7 cm, Kalınlık. 0.4 cm'dir.

Kat.21: Sivaslı-Ağaçbeyli, Hendek Kalesi, Aletle şekillendirme, Levha biçimli pencere camı, Açık yeşil tonlarında şeffaf, kırıktır. Camda çok fazla küçük ve büyük hava kabarcığı bulunmaktadır. Ölçüler: Boyut. 5.2x5.7 cm, Kalınlık. 0.4 cm'dir.

Kat.22: Sivaslı-Ağaçbeyli, Hendek Kalesi, Aletle şekillendirme, Levha biçimli pencere camı, Yeşilimsi-bal rengi tonlarında şeffaf, kırıktır. Camda çok fazla küçük ve büyük hava kabarcığı bulunmaktadır. Ölçüler: Boyut. 5.2x5.7 cm, Kalınlık. 0.4 cm'dir.

Kat.23: Sivaslı-Ağaçbeyli, Hendek Kalesi, Aletle şekillendirme, Levha biçimli pencere camı, Açık yeşilimsi-mavi tonlarında şeffaf, kırıktır. Camda çok fazla küçük, büyük hava kabarcığı ve irizasyon bulunmaktadır. Ölçüler: Boyut. 5.2x5.7 cm, Kalınlık. 0.4 cm'dir.

Kat.24: Sivaslı-Ağaçbeyli, Hendek Kalesi, Aletle şekillendirme, Levha biçimli pencere camı, Açık yeşilimsi-mavi tonlarında şeffaf, kırıktır. Camda çok fazla küçük ve büyük hava kabarcığı bulunmaktadır. Ölçüler: Boyut. 5.2x5.7 cm, Kalınlık. 0.4 cm'dir.

Kat.25: Sivaslı-Ağaçbeyli, Hendek Kalesi, Aletle şekillendirme, Levha biçimli pencere camı, Açık yeşil tonlarında şeffaf, kırıktır. Camda çok fazla küçük, büyük hava kabarcığı ve irizasyon bulunmaktadır. Ölçüler: Boyut. 5.2x5.7 cm, Kalınlık. 0.4 cm'dir.

Kat.26: Sivaslı-Ağaçbeyli, Hendek Kalesi, Aletle şekillendirme, Levha biçimli pencere camı, Çok açık yeşil tonlarında şeffaf, kırıktır. Camda çok fazla küçük ve büyük hava kabarcığı bulunmaktadır. Ölçüler: Boyut. 5.2x5.7 cm, Kalınlık. 0.4 cm'dir.

Kat.27: Sivaslı-Ağaçbeyli, Hendek Kalesi, Aletle şekillendirme, Levha biçimli pencere camı, Açık yeşil tonlarında şeffaf, kırıktır. Camda çok fazla küçük, büyük hava kabarcığı ve irrizasyon bulunmaktadır. Ölçüler: Boyut. 5.2x5.7 cm, Kalınlık. 0.4 cm'dir.

Kat.28: Sivaslı-Ağaçbeyli, Hendek Kalesi, Aletle şekillendirme, Levha biçimli pencere camı, Çok açık yeşil tonlarında şeffaf, kırıktır. Camda çok fazla küçük, büyük hava kabarcığı ve irrizasyon bulunmaktadır. Ölçüler: Boyut. 5.2x5.7 cm, Kalınlık. 0.4 cm'dir.

Kase

Kat.29: Sivaslı-Hacim Köy, Güney Nekropol, Serbest üfleme tekniği ve aletle şekillendirme, Kase ağız ve gövde parçası, Yeşil renkli, Gövdede simetrik olmayan kap ile aynı renkte cam ipliğinden yatay cam ipliği dekoru bulunmaktadır. Camda az sayıda küçük hava kabarcığı ve irrizasyon bulunmaktadır. Ölçüler: Ağız Ç. 10.8 cm, Korunmuş Yük.3.2 cm'dir.

Kat.30: Sivaslı-Hacim Köy, Tümüls 1 Güneydoğusu, Serbest üfleme tekniği ve aletle şekillendirme, Kase ağız ve gövde parçası, renksiz, yuvarlatılmış ağızlı, dik gövdelidir. Camda az sayıda küçük hava kabarcığı bulunmaktadır. Ölçüler: Ağız Ç. 5.8 cm, Korunmuş Yük.1.8 cm'dir.

Kat.31: Sivaslı-Selçukler Eski Su Deposu Ören Mevkii, Serbest üfleme tekniği ve aletle şekillendirme, Kase ağız ve gövde parçası, renksiz, içe dönük yuvarlatılmış ağızlıdır. Camda az sayıda küçük hava kabarcığı bulunmaktadır. Ölçüler: Ağız Ç. 8.8 cm, Korunmuş Yük.1.9 cm'dir.

Kat.32: Sivaslı-Selçukler Eski Su Deposu Ören Mevkii, Serbest üfleme tekniği ve aletle şekillendirme, Kase ağız ve gövde parçası, renksiz, dik gövdeli ve yuvarlatılmış ağızlıdır. Camda az sayıda küçük hava kabarcığı bulunmaktadır. Ölçüler: Ağız Ç. 3.9 cm, Korunmuş Yük.1.3 cm'dir.

Kat.33: Sivaslı-Ağaçbeyli, Hendek Kalesi, Serbest üfleme tekniği ve aletle şekillendirme, Kase ağız ve gövde parçası, renksiz, dışa çekik ağızlı ve yarı küresel gövdelidir. Camda az sayıda küçük hava kabarcığı bulunmaktadır. Ölçüler: Ağız Ç. 7.8 cm, Korunmuş Yük.2.3 cm'dir.

Eklenti Dekorlu Cam Kap

Kat.34: Sivaslı-Ağaçbeyli, Hendek Kalesi, Serbest üfleme tekniği ve aletle şekillendirme, Eklenti dekorlu gövde parçası, Yeşil renkli, gövdede dikdörtgen formlu eklenti dekorludur. Camda az sayıda küçük hava kabarcığı bulunmaktadır. Ölçüler: Korunmuş Göv. 1.9x2.1 cm, Eklenti Gen. 0.9 Eklenti Uz. 1.4 Eklenti derinlik. 0.6 cm'dir.

Panel Eklentisi Cam

Kat.35: Sivaslı-Selçukler Kilise-İkonostasis, Döküm ve aletle şekillendirme, Baklava formlu cam eklentisi, lacivert renkli, baklava formludur. Camda az sayıda küçük hava kabarcığı ve irrizasyon başlangıcı görülmektedir. Ölçüler: Eklenti Uz. 3.9 cm, Eklenti Gen.1.8 cm'dir.

Kulplu Kandil

Kat.36: Sivaslı-Pınarbaşı-Eşşekini, Serbest üfleme tekniği ve aletle şekillendirme, Kulplu kandil ağız ve gövde parçası, yeşil renkli, yuvarlatılmış ağızlı, sıg gövdeli, dikey kısa kulp gövdeden çıkarak ağızın üst kısmında birleştirilmiştir. Camda az sayıda küçük ve büyük hava kabarcığı ve irrizasyon başlangıcı görülmektedir. Korunmuş Yük. 1.2 cm, Korunmuş Gen. 1.2 cm'dir.

Bardak

Kat.37: Sivaslı-Selçukler-Kilise çevresi, Serbest üfleme tekniği ve aletle şekillendirme, Bardak kaide parçası, Açık yeşil tonlarında şeffaf, kırıktır. Konkav dipli, tüp biçimli halka kaide, Camın yüzeyinde çok az hava kabarcığı, noble izi görülmektedir. Ölçüler: Kaide Ç. 3.8 cm, Korunmuş Yük.1.7 cm'dir.

Kat.38: Sivaslı-Pınarbaşı-Halıkayası, Serbest üfleme tekniği ve aletle şekillendirme, Bardak kaide parçası, Açık yeşil tonlarında şeffaf, kırıktır. Konkav dipli, tüp biçimli halka kaide, Camın yüzeyinde çok az hava kabarcığı görülmektedir. Ölçüler: Kaide Ç. 4.8 cm, Korunmuş Yük.1.4 cm'dir.

Kadeh/Kandil

Kat.39: Sivaslı-Selçukler-Balıküstü mevkii, Serbest üfleme tekniği ve aletle şekillendirme, Kadeh/Kandil kaide parçası, Açık yeşil tonlarında şeffaf, kırıktır. Konkav diplidir. Camın yüzeyinde çok sayıda hava kabarcığı, üfleme spiralleri ve çatlaklar görülmektedir. Ölçüler: Kaide Ç. 5.2 cm, Korunmuş Yük.0.9 cm'dir.

Kat.40: Sivaslı-Hacim köy-Örtülü mevkii, Serbest üfleme tekniği ve aletle şekillendirme, Kadeh/Kandil

kaide parçası, Yeşil renkli, kırıktır. Konkav diplidir. Camın yüzeyinde çok sayıda hava kabarcığı, üfleme spiralleri, çatlaklar ve irrizasyon görülmektedir. Ölçüler: Kaide Ç. 4.4 cm, Korunmuş Yük.0.7 cm'dir.

Kat.41: Sivaslı-Selçikler-Kilise çevresi, Serbest üfleme tekniği ve aletle şekillendirme, Kadeh/Kandil kaide parçası, Açık mavi tonlarında şeffaf, kırıktır. Konkav dipli, tüp biçimli halka kaide, Camın yüzeyinde çok az sayıda küçük hava kabarcığı ve çatlaklar görülmektedir. Ölçüler: Kaide Ç. 4.1 cm, Korunmuş Yük.0.9 cm'dir.

Kat.42: Sivaslı-Selçikler-Ören mevkii, Serbest üfleme tekniği ve aletle şekillendirme, Kadeh/Kandil kaide parçası, Açık mavi tonlarında şeffaf, kırıktır. Konkav dipli, tüp biçimli halka kaide, Camın yüzeyinde çok az sayıda küçük hava kabarcığı ve irrizasyon başlangıcı görülmektedir. Ölçüler: Kaide Ç. 4.2 cm, Korunmuş Yük.1.1 cm'dir.

Kat.43: Sivaslı-Pınarbaşı-Eşşekini, Serbest üfleme tekniği ve aletle şekillendirme, Kadeh/Kandil kaide parçası, Açık mavimsi yeşil tonlarında şeffaf, kırıktır. Konkav dipli, tüp biçimli halka kaide, Camın yüzeyinde çok az sayıda küçük hava kabarcığı ve çatlaklar görülmektedir. Ölçüler: Kaide Ç. 3.8 cm, Korunmuş Yük.1.2 cm'dir.

Kat.44: Sivaslı-Ağaçbeyli-Hendek kalesi, Serbest üfleme tekniği ve aletle şekillendirme, Kadeh/Kandil kaide parçası, Açık yeşil tonlarında şeffaf, kırıktır. Konkav dipli, tüp biçimli halka kaide, Camın yüzeyinde çok az sayıda küçük hava kabarcığı ve çatlaklar görülmektedir. Ölçüler: Kaide Ç. 4.5 cm, Korunmuş Yük.1.2 cm'dir.

Kat.45: Sivaslı-Uzunoluk mevkii, Serbest üfleme tekniği ve aletle şekillendirme, Kadeh/Kandil kaide parçası, Açık yeşil tonlarında şeffaf, kırıktır. Konkav dipli, tüp biçimli halka kaide, Camın yüzeyinde çok az sayıda küçük hava kabarcığı ve çatlaklar görülmektedir. Ölçüler: Kaide Ç. 4.5 cm, Korunmuş Yük.1.2 cm'dir.

Bilezik

Kat.46: Sivaslı-Pınarbaşı-Eşşekini, Aletle şekillendirme, Bilezik parçası, Lacivert renkli, Dairesel kesitli, süslemesizdir. Camın yüzeyinde çok az irrizasyon ve aşınma görülmektedir. Ölçüler: Çap: 6 cm, Kalınlık: 0.3 cm'dir.

Kat.47: Sivaslı-Selçikler-Kilise çevresi, Aletle şekillendirme, Bilezik parçası, Lacivert renkli, Oval kesitli, süslemesizdir. Camın yüzeyinde yoğun irrizasyon ve matlaşma görülmektedir. Ölçüler: Çap: 5 cm, Kalınlık: 0.3 cm'dir.

Kat.48: Sivaslı-Selçikler-Kilise çevresi, Aletle şekillendirme, Bilezik parçası, Lacivert renkli, Dairesel kesitli, bileziğin yüzeyinde bileziği çevreleyen tek sıra yiv bulunmaktadır. Camın yüzeyinde yoğun irrizasyon ve matlaşma görülmektedir. Ölçüler: Çap: 5 cm, Kalınlık: 0.3 cm'dir.

Kat.49: Sivaslı-Selçikler-Kilise çevresi, aletle şekillendirme, Bilezik parçası, Lacivert renkli, D-kesitli, bileziğin yüzeyinde bileziği çevreleyen tek sıra yiv ve bileziğin kenarına doğru boya süslemesi bulunmaktadır. Camın yüzeyinde çok az irrizasyon ve aşınma görülmektedir. Ölçüler: Kalınlık: 0.3 cm'dir.

Kat.50: Sivaslı-Selçikler-Kilise çevresi, aletle şekillendirme, Bilezik parçası, Lacivert renkli, yassı kesitli, süslemesizdir. Camın yüzeyinde çok az irrizasyon ve aşınma görülmektedir. Ölçüler: Çap: 5.2 cm, Kalınlık: 0.3 cm'dir.

Kat.51: Sivaslı-Selçikler-Kilise çevresi, aletle şekillendirme, Bilezik parçası, Lacivert renkli, dairesel kesitli, süslemesizdir. Camın yüzeyinde yoğun irrizasyon ve matlaşma görülmektedir. Ölçüler: Çap: 4 cm, Kalınlık: 0.3 cm'dir.

Kat.52: Sivaslı-Erice-Payam Alanı, Aletle şekillendirme, Bilezik parçası, Lacivert renkli, dairesel kesitli, süslemesiz, camın iki ucunun üst üste getirilmesiyle birleştirilmiştir. Birleşme yeri izi belirgindir. Camın yüzeyinde yoğun irrizasyon ve matlaşma görülmektedir. Ölçüler: Çap: 5.4 cm, Kalınlık: 0.4 cm'dir.

Kat.53: Sivaslı-Uzunoluk mevkii, aletle şekillendirme, Bilezik parçası, Açık yeşil, yassı kesitli, bileziğin üzerinde iki sıra aralıklı yiv bulunmaktadır. Camın yüzeyinde çok az irrizasyon ve aşınma görülmektedir. Ölçüler: Çap: 6 cm, Kalınlık: 0.2 cm'dir.

Boncuk

Kat.54: Sivaslı-Hacimköy-Kumluk mevkii, aletle şekillendirme, Boncuk parçası, siyah, turkuaz, sarı renkli, küresel boncuk parçası üzerinde siyah zemin üzerine, turkuaz ve sarı renkli cam ile sarmal bezeme yapılmıştır. Camın yüzeyinde çok fazla küçük hava kabarcığı, irrizasyon ve aşınma görülmektedir. Ölçüler: Delik Çap: 0.5 cm, Gen.: 1.4 cm, Derinlik: 1.8 cm'dir.

Kaynaklar

ANTONARAS, A. 2013.

Fire and sand-Ancient Glass in the Princeton University Art Museum., Yale University Press. New Haven-London.

AYDENİZ-GÜR, F. 2006.

Uşak Yakınındaki Frigya Sebastesi (Selçukler), (Ege Üniversitesi Sosyal Bilimler Enstitüsü, Yayınlanmamış Doktora Tezi), İzmir.

ATİK, Ş. 2009.

Late Roman/Early Byzantine Glass from the Marmaray Rescue Excavations at Yenikapı in Istanbul, (Eds. Laflı, E), İzmir: 1-16.

BAKIRER, Ö. 1990.

“Anadolu Mimarisinde Pencere Camı Kullanıma Kısa bir Bakış”, I. Uluslararası Anadolu Cam Sanatı Sempozyumu 26–27 Nisan 1988/ 1st International Anatolian Glass Symposium April 26th-27th 1988, İstanbul: 70–86.

BAKIRER, Ö. 1985.

“Cam Buluntuların Değerlendirilmesinde Arkeometrik Araştırmaların Önemi”, I. Arkeometri Sonuçları Toplantısı, Ankara: 61–67.

CANİVET, M. T. 1969.

“I Vetri Di Cornus Conservati Al Museu Di Cagliari”, Journal of Glass Studies, Vol 11, 19-26.

CARBONİ, S. 2001.

Glass From Islamic Lands, The Al-Sabah Collection Kuwait National Museum, London.

CZURDA-RUTH, B. 2007.

Hanghaus 1 in Ephesos. Die Gläser, Forschungen in Ephesos VIII/7, Wien.

ÇÖMEZOĞLU, Ö. 2007.

Akdeniz Çevresi Ortaçağ Camcılığı Işığında Demre Aziz Nikolaos Kilisesi Cam Buluntuları, (İstanbul Üniversitesi Sosyal Bilimler Enstitüsü, Yayınlanmamış Doktora Tezi), İstanbul.

DİNÇ, M., KAPLAN, D., TAŞTEMÜR, E., YILMAZ, B. 2015.

“2014 Uşak İli ve İlçeleri Arkeolojik Yüzey Araştırması: Eski Yunan ve Roma (Arkaik, Klasik, Hellenistik ve Roma) Yerleşimleri”, 33. Araştırma Sonuçları Toplantısı, Cilt 2, Ankara, 521-538.

DAVIDSON, C. R. 1952.

Corinth XII-The Minor Objects, Princeton.

DUBİN, L. S. 1987.

The History of Beads: From 30000 B.C. to the Present Thames & Hudson, London.

HARDEN, D. B. 1936.

Roman Glass from Karanis, Ann Arbor, Michigan.

HARDEN, D. B. 1949.

“Tomb-Groups of Glass of Roman Date From Syria and Palestine” Iraq 11, 151-159.

HEAD, B.V. 1911.

Historia Numorum, A Manuel of Greek Numismatics, Oxford.

ERİM, K.T./REYNOLDS, J.M. 1973.

‘The Aphrodisias Copy of Diocletian’s Edict on Maximum Prices,’ Journal of Roman Studies 63, 99-110.

ERTEN, E. 1995.

Başlangıcından Geç Antik Dönem Sonuna Kadar Anadolu’da Cam, (Ankara Üniversitesi Sosyal Bilimler Enstitüsü, Yayınlanmamış Doktora Tezi), Ankara.

ERTEN, E. 2015.

“The Use of Window Glass in the Roman World”, Prof. Dr. Ömer Özyiğit’e Armağan, İstanbul.

FIRATLI, N. 1970.

“Uşak-Selçukler Tümülüsleri”, Türk Arkeoloji Dergisi, XIX-II, 109-160.

FORBES, R. J. 1957.

Studies in Ancient Technology V, Leiden.

GENÇLER, G. Ç. 2009.

Elaiussa Sebaste Antik Yerleşimi Cam Buluntuları, (Ankara Üniversitesi Sosyal Bilimler Enstitüsü, Yayınlanmamış Doktora Tezi), Ankara.

GILL, M. A. V. 2006.

Amorium Reports, Finds I: The Glass (1987–1997), BAR International Series 1070, England.

GROSE, D. F. 1989.

The Toledo Museum of Art, Early Ancient Glass, New York.

GROSE, D. F. 1989.

Early Ancient Glass: Core-Formed, Rod-Formed, and Cast Vessels and Objects from the Late Bronze Age to the Early Roman Empire, 1600 B.C. to A.D. 50. New York.

GÜRLER, B. 2000.

Tire Müzesi Cam Eserleri, Kültür Bakanlığı Anıtlar ve Müzeler Genel Müdürlüğü, Ankara.

- HAMILTON W. J. 1842.
Researches in Asia Minor, Pontus and Armenia: With Some Account of Their Antiquities and Geology, Vol 1, Toronto.
- HAYES, J. W. 1992.
Excavations Saraçhane in İstanbul, Vol.II, Princeton.
- HOWELLSS, D. T. 2015.
A Catalogue of the Late Antique Gold Glass in the British Museum, 27-28.
- ISINGS, C. 1957.
Roman Glass From Dated Finds, Groningen.
- ISINGS, C. 1971.
Roman Glass in Limburg, Archaeologica Traiectina IX, Wolters-Noordhoff, Groningen
- İZMİRLİGİL, Ü. 1975.
“Uşak-Selçukler Tümülüsleri”, Türk Arkeoloji Dergisi, XXII, 41-69.
- JENNINGS, S. 1998.
“The Roman and Early Byzantine Glass from the Souks Excavations: An Interim Statement”, Berytus 43, 111–146.
- JONES, A.H.M. 1983.
The Cities of the Eastern Roman Provinces, Amsterdam.
- KOÇAK, Ö. 2014.
“Afyonkarahisar İli ve İlçeleri ile Uşak İli Sivashlı İlçesi 2013 Yılı YüzeY Araştırması”, AST, Ankara, 355-384.
- KÖROĞLU, G. 2002.
“Yumuktepe Höyüğü’nden Bizans Dönemi Cam Bilezikleri”, Ortaçağ’da Anadolu: Prof. Dr. Aynur Durukan’a Armağan, Ankara.
- LIGHTFOOT, C.S./ASLAN, M. 1992.
Anadolu Antik Camları: Yüksel Erimtan Koleksiyonu /Ancient Glass of Asia Minor: The Yüksel Erimtan Collection, Ankara
- MAGİE, D. 1950.
Roman Rule in Asia Minor I, New Jersey.
- MOORE, J. 1993.
Tillehöyük, I, The Medieval Period, Oxford.
- OLCAY, Y. 1997.
Antalya’nın Demre (Kale) İlçesi’ndeki Aziz Nikolaos Kilisesi Kazısı 1989–1995 Yılları Cam Buluntuları, (Hacettepe Üniversitesi Yayınlanmamış Doktora Tezi), Ankara.
- OLCAY, B.Y. 2000.
“Bizans Dönemi Pencere Camları ve Kullanım Biçimleri Üzerine Bazı Bulgular”, Anadolu Üniversitesi, Edebiyat Fakültesi Dergisi 2, 259–275
- OLCAY, Y. U./DEMİRKAYA, Ö. 2017.
“Olympos Kazılarında Bulunan Aydınlatma Gereçleri”, Seleucia VII, İstanbul, 11-28.
- ÖZTÜRK, B. 2010.
Roma İmparatorluk Çağı Küçükasyası’nda Dionysos Kültü, Arkeoloji Sanat Yayınları, İstanbul.
- PHİLİPPE, J. 1990.
“Reflections on Byzantine Glass”, I. Uluslararası Anadolu Cam Sanatı Sempozyumu 26-27 Nisan. İstanbul, 40-46.
- PRICE, J. 1992.
“Glass vessels and other objects” in L H Sackett, Knossos from Greek City to Roman Colony. Excavations at the Unexplored Mansion, II. Chapter 14:British School of Archaeology at Athens Supplementary Volume 21, 415-462.
- PRICE, J./COTTAM, S. 1998.
Romano-British Glass Vessels: a Handbook CBA Practical Handbook in Archaeology 14, York.
- PRICE, J./COTTAM, S. 2001.
‘Glass vessels’ in Leach, P. Excavation of a Romano-British Roadside Settlement in Somerset: Fosse Lane, Shepton Mallet, 1990, Britannia Monogr. Ser. 18, 170-176.
- RAMSAY, W. M. 1883.
The Cities and Bishoprics of Phrygia, The Journal of Hellenic Studies, Vol. 4, 1883, 370-486.
- RAMSAY, W. M. 1960.
Anadolu’nun Tarihi Coğrafyası, (Çev. Mihri Pektaş), İstanbul.
- SENACA
Ahlaki Mektuplar (Çev. Türkan Uzel) 1999, TTK, I-XX. Ankara.
- SPAER, M. 1988.
“The Pre-Islamic Glass Bracelets of Palestine”, JGS 30, 51–61.
- STERN, E. M. 1995.
The Toledo Museum of Art Mould- Blown Glass, Ohio.
- STEAD. I. M. 1976.
Excavations at Winterton Roman Villa and other Roman Sites in North Lincolnshire 1958-1967, London.

STERN, E. M. 2001.

Roman, Byzantine and Early Medieval Glass, 10 BCE–700 CE, Ernesto Wolf Collections, Ostfildern-Ruit, Germany.

TALBERT, RICHARD J. A. 2000.

Barrington Atlas of the Greek and Roman World: Map-by-Map Directory. 2 vols. Princeton University Press, 966, 968.

TAŞTEMÜR, E. 2007.

Klaros Cam Eserleri, (Trakya Üniversitesi Sosyal Bilimler Enstitüsü, Yayınlanmamış Yüksek Lisans Tezi), Edirne.

TUĞRUL, L. 1958.

“Küçük Asya Kitabelerinde Artemis”, Türk Arkeoloji Dergisi, Sayı: 8-2, 45-60.

VON SALDERN, A. 1980.

Ancient and Byzantine Glass from Sardis, Harvard University, Cambridge.

WEINBERG, D. G./STERN, E. M. 2009.

Vessel Glass (Excavations in the Athenian Agora), Volume:XXXIV, New Jersey. American School of Classical Studies.

WESSBERG, O. 1956.

“Glass: Typology- Chronology”, S.C.E., IV, 3, 128-174.

WHITEHOUSE, D. 2002.

Roman Glass in the Corning Museum of Glass, Volume II.