

YENİDEN İŞLEVLENDİRİLEN BİR GELENEKSEL KONUT; TOKAT VASFİ SÜSOY EVİ

A REFUNCTIONED TRADITIONAL HOUSE: VASFI SÜSOY HOUSE, TOKAT

Emine Saka AKIN * - Aygün KALINBAYRAK ERCAN **
Sadakat Safiyye MUMCUOĞLU *** - Elif YAPRAK BAŞARAN ****

Makale Bilgisi | Article Info

Başvuru: 2 Şubat 2018	Received: February 2, 2018
Hakem Değerlendirmesi: 22 Şubat 2018	Peer Review: February 22, 2018
Kabul: 10 Nisan 2018	Accepted: April 10, 2018
DOI Numarası: 10.22520/tubaked.2018.17.007	DOI Number: 10.22520/tubaked.2018.17.007

Özet

Son yıllarda özgün fonksiyonunu yitirmiş tarihi yapıların mekânsal ve sosyal sürekliliğinin sağlanarak korunması anlayışı benimsenmektedir. Bu anlayışın esas olduğu korumada değişen dünyadaki, değişen ihtiyaçların karşılanmasının en iyi yollarından biri de tarihi yapıların yeni işlevlerle yeniden kullanılmasını sağlamaktır. Böylece yeni işlev verilen yapılar kent yaşamı ile bütünleşerek gelecek nesillere daha sağlıklı bir biçimde aktarılacaktır. Günümüzde değişen aile yaşamına ve mekânsal isteklere cevap veremeyen geleneksel konutlar çoğunlukla yeni işlev verilerek kullanılmaktadır. Tokat kent merkezinde ve kentsel sit alanı içerisinde bulunan Vasfi Süsoy Evi de bu bağlamda değerlendirilmiştir. Makalenin konusunu oluşturan bu geleneksel konut günümüzde kullanılmamakta ve bir takım yapısal hasarları bulunmaktadır. Bu çalışmada Vasfi Süsoy Evi'ne yeni işlev verilerek yapılan restorasyon projesi analiz edilerek değerlendirilmiştir.

Anahtar Kelimeler: Geleneksel Ev, Koruma, Restorasyon, Yeniden Kullanım, Tokat.

* Dr. Öğretim Üyesi, Bozok Üniversitesi, Mühendislik Mimarlık Fak., Mimarlık Böl. e-posta: eminesaka.akin@bozok.edu.tr.
Makaleye konu olan yapının rölöve, restitüsyon ve restorasyon projeleri hazırlanma işi Dr. Öğretim Üyesi Emine Saka Akın, Arş. Gör. Dr. Aygün Kalınbayrak Ercan ve Arş. Gör. Elif Yaprak Başaran ile birlikte Tokat Teknopark bünyesinde Archtech Mimarlık Restorasyon Danışmanlık Ltd. Şti kapsamında gerçekleştirilmiş ve Sivas Kültür ve Tabiat Varlıkları Koruma Bölge Kurulu tarafından 17. 06. 2016 gün ve 2922 sayılı kararı ile onaylanmıştır.

** Arş.Gör. Dr. Gaziosmanpaşa Üniversitesi, Mühendislik ve Doğa Bilimleri Fak. Mimarlık Böl. e-posta: aygunkercan@gmail.com.

*** Arş.Gör. Bozok Üniversitesi, Mühendislik Mimarlık Fak. Mimarlık Böl. e-posta: ssmumcuoglu@gmail.com.

**** Arş.Gör. Gaziosmanpaşa Üniversitesi, Mühendislik ve Doğa Bilimleri Fak. Mimarlık Böl. e-posta: elif.yaprakbasaran@gop.edu.tr.

Abstract

In recent years, an understanding of preservation of outdated historic buildings by providing spatial and social continuity has been adopted. In this understanding, one of the best ways to meet the changing demands in the changing world is to make re-use of these buildings with new functions. In this way, these re-functioned buildings are integrated into the urban life and left to the next generations in a healthier way. Today, traditional houses which cannot respond to the changing family life and spatial needs are generally re-used with new functions. Vasfi Süsoy House, which is located in the city center of Tokat within the urban protected area, is evaluated in this context. This traditional house, which constitutes the subject of this article, is currently abandoned and has some structural damages. In this study, the restoration project which aimed to give new function to Vasfi Süsoy House of has been analyzed and evaluated.

Keywords: Traditional House, Conservation, Restoration, Adaptive Re-Use, Tokat.

Giriş

Hızlı kentleşme ile tarihi kent merkezleri de hızlı bir dönüşüm süreci geçirmektedir. Bu sürecin iyi yönetilemediği durumlarda geri dönüşümü olmayan sonuçlar ortaya çıkmaktadır. Yeni ve plansız yapılaşma baskısı altında bulunan tarihi yapılar hem fiziksel olarak hem de işlev değişikliği nedeniyle gün geçtikçe yok olmayla karşı karşıyadır. Çağdaş koruma anlayışında korunacak yapılar sadece fiziksel iyileştirme olarak ele alınmamakta, aynı zamanda yaşam döngüsünü devam ettirecek, toplumun kültürel yapısına, çevresine ve ihtiyaçlarına göre tarihi süreklilik arz edecek bir yaklaşımla ele alınmaktadır (Akın, 2014). Kültürel sürekliliğin sağlanması, tarihi çevre bilinci ve sağlıklı bir toplum oluşturmak için insanların yaşadığı çevre onlara tarihsel geçmişin işaretlerini, simgelerini aktarabilmelidir (Tekeli, 1989). Yaşam döngüsünü yeni işlevlerle devam ettirebilen yapıların topluma sağladığı etkiler, kentin sahip olduğu değerlerin yaşatılması ve korunarak sürdürülmesi açısından, tek tipleşmenin ve aynı zamanda geçmişe özlem –nostalgia tutumundan ileri gelen bir toplumsal karmaşanın yaşandığı günümüzde daha da önem kazanmaktadır (Büyükarıslan ve Güney, 2013).

Mevcut yapıların farklı bir kullanıma yönelik düzenlenmesi olarak adlandırılan ‘yeni yaşam şartlarına adapte ederek koruma-kullanma dengesini sağlamak’ kavramı, dünyanın birçok yerinde sürdürülebilir gelişme için benimsenen bir politika olarak görülmektedir (Kuyrukçu ve Yıldız Kuyrukçu, 2017). Koşulların ve değer yargılarının hızla değiştiği günümüzde, zaman içerisinde yapıların işlevleri de toplumun ihtiyacına göre değişebilmektedir. Bu nedenle değişen ihtiyaçlara göre verilecek yeni işlev tarihi yapının sosyal ve mekânsal sürekliliğini sağlayacak nitelikte olmalıdır. Bu noktada tarihi yapılarda işlev değişikliğine gidilirken yapının mekânsal özellikleri, bulunduğu kentin kültür ve ihtiyaçları dikkate alınarak, yapının özgün dokusunu kaybettirmeyecek uygun işlev seçimi yeniden kullanımın amacına ulaşması bakımından önem arz etmektedir. Yeni işlev yapının mimarisine, estetik değerlerine ve orijinal işlevine uygun olmalı, yapıda fazla bir değişiklik yapılmasına yol açmamalıdır. Yeni işlev gereği yapıya eklenecek mekân ve elemanlar yapının görsel, estetik ve tarihi değerine zarar vermemelidir.

Yaşam şeklinin değişiminin konuta yansımaları çok keskin olduğundan özellikle değişen ve gelişen dünyada konutun korunması belki de en zor olanıdır (Yürekli ve Yürekli, 2007). Değişen teknoloji, yaşam tarzı, insanların yükselen fiziksel konfor şartları geleneksel konutların kullanımında zorluklar oluşturmaktadır. Bu zorluklar da kentlerin özgün kimliklerini yansıtan geleneksel konutların terk edilme sürecini hızlandırmıştır. Bu nedenle

yerel yönetimler, bu yapıların bazılarını kamulaştırıp, restorasyonlarını yaparak korumaya çalışmaktadır. Bu çalışmada da Tokat Valiliği’nin kamulaştırdığı ve Turizm Danışma Merkezi olarak kullanılmasını ön gördüğü Vasfi Süsoy Evi’nin rölöve, resitüsyon ve restorasyon projelerinden yararlanılarak eski ve yeni işlevi analiz edilmiştir.

Çalışmanın konusunu oluşturan Vasfi Süsoy Evi Tokat İli, Merkez İlçesi, Topçubağlar Mahallesi, Şeyh Şirvani 6. Sokak’ta, kentsel sit alanında bulunur. Vasfi Süsoy Evi 30.05.2016 tarih ve 2185 sayılı karar ile Sivas Kültür Varlıklarını Koruma Bölge Kurulu tarafından 2. Grup yapı olarak tescillenmiştir (Anonim, 2016) (Şek. 1, Foto. 1). Bu yapı Tokat’ın tarihinde önemli roller üstlenen Süsoy ailesinin yaşadığı ve Atatürk’ün Tokat’a geldiğinde kaldığı evin müstemilatı olması bakımından önem kazanmaktadır. 520 m² lik bir arsa üzerinde, 120 m² lik taban alanına oturan yapının bulunduğu sokak tarihi bir cami ile başlayarak, karşılıklı her iki yönde çoğu tescilli geleneksel konutlarla devam etmektedir (Şek. 2). Geleneksel dokusunu korumuş sokak üzerinde restorasyonu yapılmış iki geleneksel konut bulunmaktadır. Bu geleneksel konutların biri Atatürk Evi (Atatürk’ün Tokat’a geldiğinde kaldığı ev), diğeri de Plevne Müzesi olarak yeni işlevle kullanılmaktadır (Foto. 2-4). 2003 tarihinden bu yana kullanılmayan Vasfi Süsoy Evi’nin iş evindeki tuğla ocağın üzerinde bulunan kitabede 933 rakamları yazmaktadır. Yapının kullanıcılarından Mustafa Vasfi Süsoy’la (65) yapılan görüşmede bu rakamların yapının inşa tarihi olan 1933 olduğunu ifade edilmiştir.

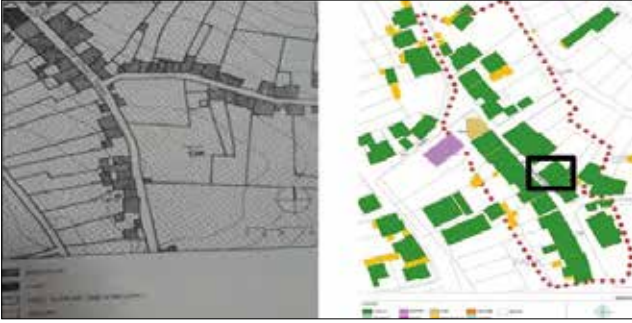


Şekil 1. Tokat kenti içinde konutun konumu / The position of the house in Tokat city plan (Başaran, 2014)

Literatür ve alan çalışması şeklinde yürütülen çalışmada yapının tarihsel süreç içinde geçirdiği değişiklikler ile yapının günümüzdeki durumu irdelenmiş ve yapının eski sahibi ile bulunduğu sokakta yaşayanlarla yapılan görüşmelerden de yararlanılmıştır.



Fotoğraf 1. Vasfi Süsoy Evi konumu / *Location of Vasfi Süsoy House (Anonim, 2016).*



Şekil 2. 1970'li yıllarda ve günümüzde yapının yerleşim planı / *Site plan of the building in 1970's and nowadays (Aktüre, 1978), (Başaran, 2014)*



Fotoğraf 2. 1970'li yıllarda Şeyh Şirvani 6. Sokak'tan görünüm / *View of Şeyh Şirvani 6th Street in 1970's (Aktüre, 1978).*



Fotoğraf 3. 2004 yılında Şeyh Şirvani 6. Sokak'tan görünüm / *View of Şeyh Şirvani 6th Sokak in 2004 (E.S. Akın Arşivi)*



Fotoğraf 4. 2017 yılında Şeyh Şirvani 6. Sokak'tan görünüm / *View of the Şeyh Şirvani 6th Sokak in nowadays (E.S. Akın Arşivi)*

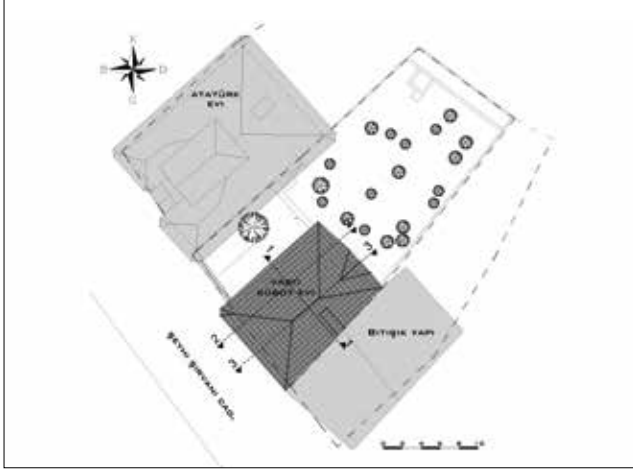
Yapının Mimari Özellikleri

Tokat'ta ve Anadolu'da bulunan geleneksel evlerin yerleşim özellikleri, içe dönük düzeni, plan ve cephe özellikleri Vasfi Süsoy Evi'nde de görülmektedir. Tokat ve yöresinde 100'ün üzerinde incelenen geleneksel konut bağlamında bu özellikler değerlendirilmiştir. (Eldem, 1968; Günay, 1989; Erpi, 1991; Bektaş, 1992; Özcan, 2007; Akın, 2009; Akın ve Hanoğlu, 2013; Akın ve Hanoğlu, 2014).

Üst Ölçekli Mekânsal İlişkiler

Çok fazla eğime sahip olmayan bir arazi üzerinde, bahçe içinde bulunan yapının bir cephesi sokağa yaslanmış

bir şekilde konumlandırılmıştır (Şek. 3). Yapının üst ölçekli mekânsal ilişkileri sokak- yapı, yapı- yakın çevresi ve diğer yapılarla ilişkisi şeklindeki aşağıdaki gibi irdelenmiştir.



Şekil 3. Yapının vaziyet planı / Site plan of the building

Sokak-Yapı İlişkisi

Tokat ve yöresinde incelenen geleneksel evlerin çoğunluğu bitişik nizam olup ön cepheleri sokak sınırını oluşturur ve girişleri ön cephedendir. Çalışmanın konusunu oluşturan geleneksel yapının bulunduğu sokakta da yan yana dizilen geleneksel konutlar sokak sınırını tanımlar. Ön cephelerini sokağa dayamış Vasfi Süsoy Evi'nde de sokak üzerinden hem bahçeye hem de yapıya girilen iki giriş bulunmaktadır (Foto. 5).



Fotoğraf 5. Eve ve bahçeye girişler / Entrances to the house and the courtyard (A.K. Ercan Arşivi)

Yapı-Yakın Çevre İlişkisi

Tokat Geleneksel Konutları'nın çoğunluğunda bahçeler evlerin önemli bir parçasıdır ve hemen hemen her konutun farklı büyüklükte içinde çeşme, kuyu ve ocakları bulunan

bahçeleri vardır. Bu bahçeler çoğunlukla sokak sınırını oluşturan geleneksel konutların arkalarında bulunur ve bahçeye çıkışlar genellikle dolaylı bir şekilde evden sağlanır (Akın ve Özen, 2010; Akın, 2014). Yan ve arka bahçeye sahip Vasfi Süsoy Evi gibi ya da bahçe içinde serbestçe yerleşmiş az sayıda geleneksel konutta ise bahçeye hem konuttan hem de sokaktan olmak üzere iki giriş bulunur. Bir çeşme ve kuyusu bulunan bu evin bahçesinin kuzeybatı sınırını bitişik parseldeki yapının sağır güneydoğu cephesi, güneybatı sınırını sokak, güneydoğu sınırını bitişik bir yapı ve bahçe duvarı, kuzeydoğu sınırını ise bahçe duvarı belirlemiştir (Foto. 6).



Fotoğraf 6. Yapının bahçesi / The courtyard of the house (E.S. Akın Arşivi)

Evin Diğer Yapılarla İlişkisi

Sokak üzerinde karşılıklı bulunan 17 geleneksel konut ve Vasfi Süsoy Evi bitişik nizam yerleşerek sıralı ve yan yana bir araya gelmiştir. Bu sıralı dizilim sadece sokak geçişleri için bölünmüştür. Şeyh Şirvani 6. Sokak üzerinde bulunan geleneksel evler bu şekilde yan yana gelerek sokak ölçeğinde geleneksel doku oluşturmuşlardır.

Alt Ölçekli Mekânsal İlişkiler

Ev ölçeğinde Küçükerman (1996), Anadolu'da iki temel ögenin "odalar" ve odalar arası ortak alan olan "sofanın Türk Evi'ni oluşturduğunu ifade etmektedir. Tokat'ta bulunan geleneksel konut örneklerinde de plan şeması bu iki ögenin bir araya gelmesiyle oluşmuştur. 130'un üzerinde tescilli konuta sahip Tokat'ta sofalara çok önem verilmiştir, alt katlarda hizmet ve servis mekânları, üst katlarda sofalar evin önemli unsurları olarak karşımıza çıkmaktadır (Akok, 1957). Zemin ve üst kattan oluşan yapının zemin katı hizmet ve servis mekânları olarak kullanılmakta olup plan tipi üst katta okunur (Eldem, 1968). Tokat ve yöresinde daha çok iç sofalı plan tipi görülmekte olup, orta ve dış sofalı plan tipine sahip az sayıda geleneksel konut bulunur. Vasfi Süsoy Evi' de

iç sofalı plan tipine sahiptir ve kuzeydoğu/kuzeybatı doğrultusunda bulunan sofanın her iki yanında odalar oluşacak şekilde planlanmıştır.

Yapının zemin katında; yoldan girilen büyük bir ahır, bir samanlık, bir oda, bahçeden girilen iş evi ve bahçe girişinin olduğu küçük bir giriş sofası bulunur (Şek. 4). İş evi Tokat ve yöresinde yaygın olarak zemin katlarda kışlık yiyecek hazırlamak için kullanılan, içinde ocak ve çeşmenin bulunduğu mekânlardır (Çal, 1988). Sokaktan 30 cm. kotla girilen ahırın kuzeydoğu duvarındaki kapısı olmayan bir açıklıktan, eskiden M. Vasfi Süsoy (65) tarafından samanlık olarak kullanıldığı belirtilen bir mekâna; kuzeybatı duvarından ise ahşap bir kapı ile de bahçeden girilen küçük bir giriş sofasına geçilir. Giriş sofasının güneybatı yönünde bir oda bulunur. Giriş sofasında üst kata çıkılan ahşap bir merdiven ve merdivenin önünde niş içinde bir çeşme bulunur. Bu katta bahçeden ayrı bir kapı ile girilen ve yapıdan tamamen bağımsız olan içinde sivri kemerli tuğla bir ocak, ocağın hemen yanında bir çeşme ve üzerinde ahşap dolap olan iş evi bulunur (Foto. 7-10).



Şekil 4. Zemin kat planı / Ground floor plan

Zemin kattan üst kata çıkan merdivenin son basamağından ahşap bir kapıyla üst kat sofaya çıkmaktadır (Şek. 5). Üst katta iç sofalı plan tipi gösteren konutun sofasında karşılıklı odalar bulunmaktadır. Sofanın sokağa bakan kısmı özgün çift kanatlı ahşap kapıyla kapatılarak ikiye bölünmüştür. Özgün kapıyla bölünmüş bu kısımda sofanın karşılıklı her iki tarafında birer oda bulunur. Sokak cephesine bakan bu mekânların zeminleri ve tavanları ahşap olup pencereleri özgün değildir. Üst kat sofasının bahçeye bakan ve önünde balkonu bulunan kısmı ise muhdes bir ahşap kapı ile bölünmüştür. Sofanın sonradan bölünen kısmında güney doğu duvarı yıkılmış ve sofa oda ile birleştirilerek muhdes bir mutfak oluşturulmuştur



Fotoğraf 7a. Ahırdan görünüm / Views from the barn (A.K. Ercan Arşivi)



Fotoğraf 7b. Ahırdan görünüm / Views from the barn (A.K. Ercan Arşivi)

YENİDEN İŞLEVLENDİRİLEN BİR GELENEKSEL KONUT; TOKAT VASFI SÜSOY EVİ



Fotoğraf 8a. Bahçeden girilen sofa / The sofa entered from the courtyard (E.S.Akın Arşivi)



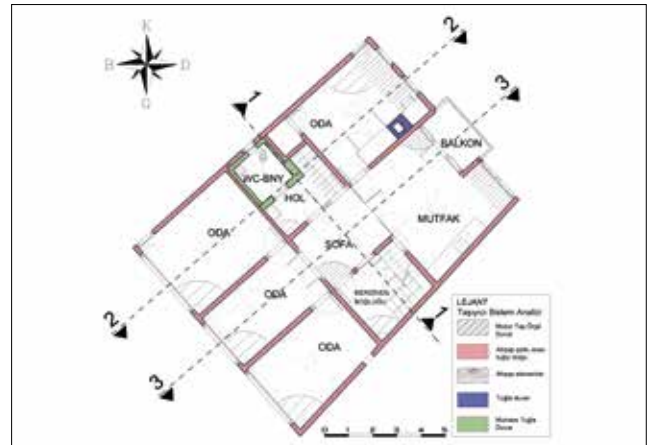
Fotoğraf 8b. Bahçeden girilen sofa / The sofa entered from the courtyard (E.S.Akın Arşivi)



Fotoğraf 9. Niş içindeki çeşme / The fountain in niche (E.S.Akın Arşivi)



Fotoğraf 10. İş evi / The iş evi (E.S.Akın Arşivi)



Şekil 5. Üst kat planı / Upper floor plan



Fotoğraf 11a. Üst kat sofa / *Sofa at the upper floor (A.K. Ercan Arşivi)*



Fotoğraf 11b. Üst kat sofa / *Sofa at the upper floor (A.K. Ercan Arşivi)*



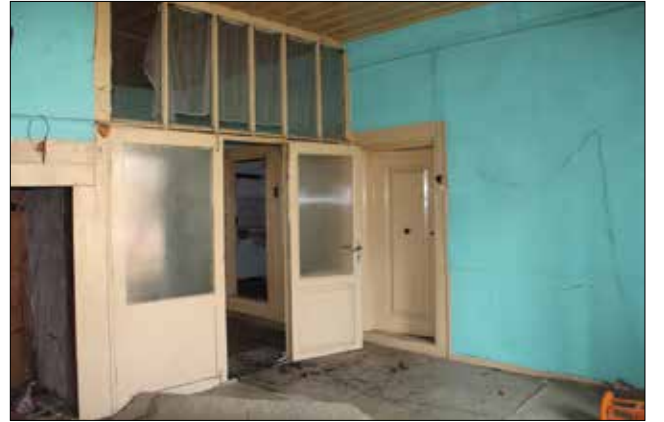
Fotoğraf 12a. Odalardan görünüm / *Views of the rooms (E.S.Akın Arşivi)*



Fotoğraf 12b. Odalardan görünüm / *Views of the rooms (E.S.Akın Arşivi)*



Fotoğraf 13a. Mutfaktan görünüm / *View of the kitchen (A.K. Ercan Arşivi)*



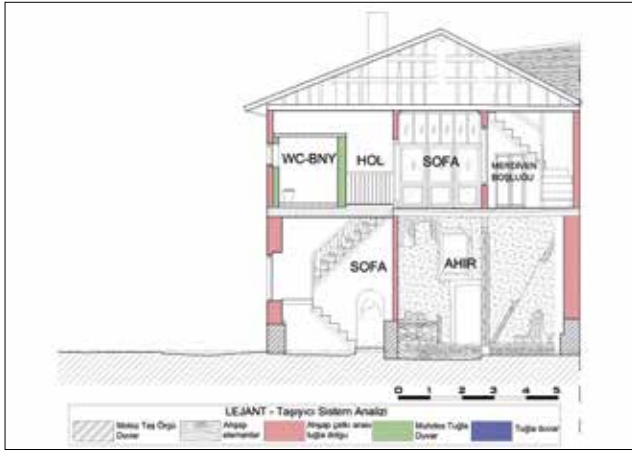
Fotoğraf 13b. Mutfaktan görünüm / *View of the kitchen (A.K. Ercan Arşivi)*

(Foto. 11-13). Döşemesi ahşap olan bu mekânın tavanı da ahşap rabitalıdır. Muhdes mutfakın kuzey doğu duvarında bulunan kapı ile içinde sade bir gömme dolap ve küçük bir abdesthane bulunan bir odaya girilir. Muhdes mutfakın ve odanın pencere önlerinde ahşap sedirler vardır (Şek. 6-8).

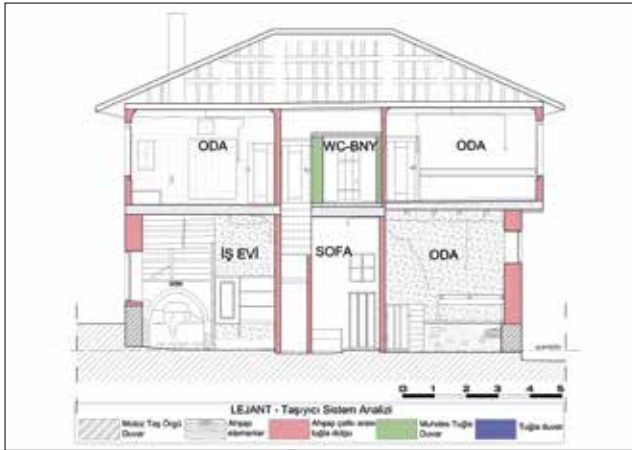
Cephe Biçimlenmesi

Anadolu ve Tokat Geleneksel Konutlarında içe dönük yaşam genellikle cephelerin sade olmasına neden olmuştur. Geleneksel konutlarda zemin katlarda daha az pencere kullanımı, üst kat yaşama mekânlarında ise daha fazla pencere kullanımı görülmektedir. Çoğunlukla üst katlarda bulunan çıkımlar da

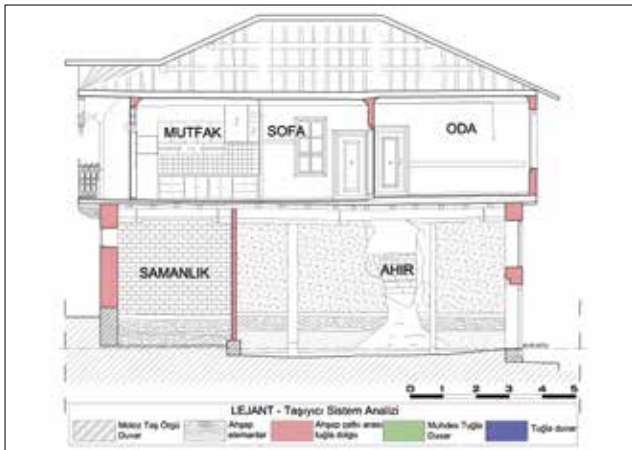
YENİDEN İŞLEVLENDİRİLEN BİR GELENEKSEL KONUT; TOKAT VASFI SÜSOY EVİ



Şekil 6. 1-1 kesiti / 1-1 section



Şekil 7. 2-2 kesiti / 2-2 section



Şekil 8. 3-3 kesiti / 3-3 section

geleneksel konutların cephelerini zenginleştirmektedir. Bu özelliklerin mevcut olduğu Vasfi Süsoy Evi' de bu bağlamda değerlendirildiğinde kat sayısı, çıkmaları, pencere ve kapı oranları ile Anadolu ve Tokat Geleneksel Konutları ile paralellik göstermektedir (Akın ve Özen, 2010).

Zemin + bir katlı yapının güneydoğu cephesi yanındaki yapıya bitişik, güneybatı cephesi sokağa, kuzeydoğu ve kuzeybatı cepheleri bahçeye bakmaktadır. Yol üzerine gönye çıkma yapan evin, konsol açık çıkması da mevcuttur. Açık çıkma (balkon) kullanımı Tokat Geleneksel Konutları'nda çok yaygın olmamakla birlikte kullanılmış örnekleri de mevcuttur. Çıkmalar ahşap payandalarla desteklenmiştir. Orijinal pencereler 1/2 oranında olup önlerinde demir parmaklıkları vardır. Çıkma altları ve saçak alın tahtası üzerinde Rumi ve Palmetlerden oluşan ahşap süsleme kuşağı bulunur. Yapının köşe noktalarında ahşap bantlar kullanılmıştır. Tamamı orijinal tatlı kireç sıvalı olan cephede sonradan yapılmış sıva izleri görülmüştür.

Yapının Şeyh Şirvani Sokak'abakan güneybatı cephesinde en uç noktası 85 cm. olan gönye çıkma bulunur. Bu cephede üst katta bulunan tüm pencereler değiştirilmiştir. Bahçeye bakan kuzeybatı cephesinde herhangi bir çıkma bulunmamaktadır (Foto. 14, 15). Yapının kuzeydoğu cephesinde merkezine yakın olan balkonun üstü üçgen alınlıkla tamamlanmakta, üçgen alınlığın alt tarafındaki balkon kemerinin kemer başlangıçlarının altında profilli ahşap bezemeler bulunmaktadır. Balkonun ahşap rabitalı tavanı ve özgün demir korkulukları vardır (Şek. 9-11, Foto. 16).



Fotoğraf 14. Yapının güneybatı görünümü / View of the southwestern façade (E.S.Akın Arşivi)



Fotoğraf 15. Yapının kuzeybatı görünümü / *View of the northwestern façade (E.S.Akın Arşivi)*



Şekil 9. Güneybatı görünüşü / *The southwestern façade*



Şekil 10. Kuzeybatı görünüşü / *The northwestern façade*

Mimari Elemanlar

Vasfi Süsoy Evi Tokat'ta incelenen geleneksel konutlar arasında iç mekân özellikleri bakımından en sade olanıdır (Akok, 1957; Çal, 1988; Akın ve Hanoğlu, 2013; Akın, 2014; Yaprak Başaran, 2014). Bu durum, yapının daha



Şekil 11. Kuzeydoğu görünüşü / *The northeastern façade*



Fotoğraf 16. Yapının kuzeydoğu görünümü / *View of the northeastern façade (E.S.Akın Arşivi)*

geç bir dönemde müstemilat yapısı olarak inşa edilmiş olmasında etkili olduğunu göstermektedir.

İş evinde bir tuğla ocak ve fırın, merdiven başlangıcında sade bir niş ve üst katta bir gömme dolap vardır. Ahşap merdiven korkulukları yörede yaygın olan form ve şeklindedir (Foto. 17). Balkonda bulunan ahşap sarkıt ve demir korkuluklar orijinaldir (Foto. 18, 19). İş evinde bulunan ocak Tokat Geleneksel Konutları'nın pek çoğunda ve yapının da üzerinde olduğu Şeyh Şirvani Sokak üzerindeki konutlarda da bulunmaktadır. Ocak üzerinde bulunan kitabenin benzeri Arapça yazılı olarak aynı sokak üzerinde bulunan Plevne Müzesi'nde de bulunmaktadır (Foto. 20, 21). Bu ocağın tuğla bacası konik biçimde yükselerek üst katta bulunan gömme dolabın içinden çatıya ulaşmaktadır.

Yapım Tekniği ve Malzeme Kullanımı

Vasfi Süsoy Evi, İç Anadolu Geleneksel Konut Mimarisi'nde de sıkça karşılaşılan ahşap çatkı arası tuğla dolgu malzeme ile inşa edilmiştir (Foto. 22). Yapının zemininde herhangi bir kazı yapılmadığından temeli

YENİDEN İŞLEVLENDİRİLEN BİR GELENEKSEL KONUT; TOKAT VASFI SÜSOY EVİ



Fotoğraf 17. Vasfî Süsoy Evi, Plevne Müzesi ve Bey Sokak'ta bulunan korkuluklar / Railings at Vasfî Süsoy House, Plevne Museum and Bey Street (E.S.Akın Arşivi)



Fotoğraf 18. Balkonda bulunan ahşap sarkıt / Wooden pendant at the balcony (E.S.Akın Arşivi)



Fotoğraf 19. Orijinal demir korkuluklar / The original iron railings (E.S.Akın Arşivi)



Fotoğraf 20. Ocak üzerindeki kitabe / The epigraph above the fireplace (A.K. Ercan Arşivi)



Fotoğraf 21. Plevne Müzesi'nde bulunan ocak üzerindeki kitabe / The inscription above the fireplace at Plevne Museum (E.S.Akın Arşivi)

hakkında bir bilgi bulunmamaktadır. Ancak, o dönemde ve öncesinde geleneksel yapıım tekniklerinde yapılan uygulamalar temeli hakkında fikir vermektedir. Zemin kat duvarlarının bir kısmının moloz taş olması, taş duvarlar altında mütemadi temel olduğunu göstermektedir. Bu uygulama Tokat Geleneksel Konutları'nda sıkça karşılaşılan bir durumdur. Bulunduğu sokak üzerindeki pek çok ev bu teknikle yapılmıştır.



Fotoğraf 22. Taş duvar üzerine ahşap karkas arası tuğla dolgu / Timber frame filled with brick over stone masonry wall (A.K. Ercan Arşivi)

Yapının zemin kaplaması olarak seçilen malzemeler mekânın işlevine ve kullanım amaçlarına bağlı olarak değişmektedir. Zemin katta, servis mekânlarına yönelik zeminde taş ya da sıkıştırılmış toprak malzeme tercih edilmiştir. Yapının üst katındaki yaşama mekânlarının zemin döşemesinde ise ahşap malzeme kullanılmıştır. Tavanlarda, yaşama mekânlarında rabitali ahşap kaplama, diğer servis mekânlarında ahşap kirişleme kullanılmıştır. Ahşap tavanlarla duvarların birleşim yerlerinde Tokat Geleneksel Konutları'nda sık görülen iç bükey kavisler kullanılarak tavana geçilmiştir. Tekne tavan adı verilen bu uygulama kavisli alçı sıva yapılması ile oluşmuştur (Günay 1989: 257) (Foto. 23). Kapı, pencere, dolap ve merdivenlerde ahşap malzeme kullanılmıştır. Çatı formu kırma olup, ahşap dikmeler ve bu dikmeleri birbirine bağlayan aşıklarla payanda ve kuşaklamalardan oluşmaktadır. Saçakları bulunan çatının saçak altlarında ahşap süslemeler bulunmaktadır. Alaturka kiremit kaplı çatı üzerinde biri özgün olmak üzere 3 adet baca yer almaktadır.

Yapının ahşap payandalar üzerinde sokağa bakan güneybatı cephesi boyunca gönve ve bahçeye bakan kuzeydoğu cephesinin merkezine yakın oda boyu açık (balkon) çıkımlar yapılmıştır (Foto. 24). Yapının üst örtüsü ise dört yöne kırma çatı şeklinde olup alaturka kiremit malzeme ile kaplanmıştır.



Fotoğraf 23. Duvardan tavana geçişte uygulanan içbükey kavisler / Concave curves applied at the intersection between the wall and the ceiling (A.K. Ercan Arşivi)

Bozulmalar

Sokaktan girilen ahırın bitişik nizam olan güneydoğu duvarının bir kısmı yıkılmıştır ve bitişik yapının tuğla duvarları görülmektedir (Foto. 25). Bu duvar bitişik yapıda yapılan onarımlar sırasında zarar görmüştür. Bu tahribat yapının çatısına kadar sürmektedir. Ahırın ahşap kirişleme olan tavanları muhdes ahşap desteklerle desteklenmiştir. Bu mekânın duvarlarında sıva dökülmeleri oldukça fazladır. Bir kısmı geniş taş blok zemin döşemesi olduğu gözlenen ahırın zemininin bir kısmı da sıkıştırılmış topraktır ve oldukça bozulmuştur. Zemin kat giriş sofasının zemini orijinal taş olup aralarındaki derzler sonradan çimento esaslı harçla doldurulmuştur. Tavanı ve merdivenleri ahşap olan bu mekânda merdiven basamakları ve korkuluk parmaklıkları zarar görmüş durumdadır. Giriş sofasından geçilen güneybatı yönündeki odanın bir köşesinde muhdes tuvalet ve yaklaşık 170 cm yüksekliğinde ahşap döşemeli asma kat vardır. Toprak zemini oldukça bozulmuş mekânın ahşap kirişleme tavanlarında da çürümeler vardır. Bahçeden ayrı bir kapı ile girilen ve yapıdan tamamen bağımsız olan iş evinde, sivri kemerli tuğla ocağın ateşliğinde ve üst kısmında muhdes eklentiler vardır. Ahşap rabitali tavana sahip iş evinde duvarlar arasında muhdes ahşap destekler vardır. Orijinal taş zemin döşemelerinin derzleri muhdes çimento esaslı harçla doldurulmuştur.

Üst katta sonradan oluşturulan mutfakta ıslak hacimlerin duvarlarında tuğla, döşemelerinde ise beton şap kullanılmıştır. Bu katta çatıdan gelen yağmur suyundan kaynaklı zemin ve tavanlarda bulunan ahşap malzemelerde çürüme ve bozulmalar mevcuttur.



Fotoğraf 24. Yapıya ait çıkımlar / The consoles belonging to the building (A.K. Ercan Arşivi)



Fotoğraf 25. Yapının Güneydoğu duvarında bulunan ve çatıya kadar çıkan tahribat / The destruction at the southeastern wall which continues up to the roof (A.K. Ercan Arşivi)

Yapıda Uygulanan Restorasyon Müdahaleleri

Tokat, Vasfi Süsoy Evi için hazırlanan restorasyon projesinde; yapının korunması yönünde hem fiziksel iyileştirme hem de yeni işlev verilerek yapının günümüz ve kent ihtiyaçlarına yönelik yeniden kullanımı sağlanmıştır. Bu amaçla yapının korunması için sağlamlaştırma, bütünleme (reintegrasyon), temizleme

ve yeniden işlevlendirme (renovasyon, rehabilitasyon) koruma yöntemleri seçilmiştir (Ahunbay, 2004).

Yapıya yapılan fiziksel müdahalelerde, nitelikli dönem eklerinin korunması, yapıya zarar veren niteliksiz dönem eklerinin kaldırılması, getirilecek yeni işlevin yapının özgünlüğüne ve mimari özelliklerine zarar vermemesinin sağlanması, çağdaş gereksinimlerin karşılanması amacıyla yapılacak müdahaleler çağdaş malzeme, detay ve tasarımla, ancak yapıya uygun biçimde çözülmesi gibi temel ilkeler esas alınmıştır.

Sağlamlaştırma, Bütünleme, Temizleme

Vasfi Süsoy Evi, yapıdan gelen izler ve yapı içi karşılaştırmalı çalışmalar ile belirlenen detaylar ortaya çıkarılarak, gerekli sağlamlaştırma çalışmaları yapıldıktan sonra özgününe uygun olarak korunmasını sağlayacak öneriler restorasyon projesinde verilmiştir. Yapıya sonradan eklenen, yapıda hiçbir şekilde izleri takip edilemeyen niteliksiz müdahaleler kaldırılmıştır. Eksik kısımlar tamamlanarak bütünlenmiş ve sonradan yapılan muhdes malzemeler temizlenerek yapının orijinal durumuna gelmesi sağlanmıştır.

Vasfi Süsoy Evi'nde zeminle ilgili bir problem bulunmamaktadır. Ancak çatıya kadar çıkan, ciddi hasarlı güney-doğu duvarı ve birinci katta kaldırılmış sofa duvarının özgününe uygun teknik ve malzeme ile yeniden yapılması önerilmiştir. Yapının orijinal strüktürü iyileştirilerek aynen korunmuştur. Yapı içinde kullanılan ahşap zemin, tavan, kapı, pencere, yüklük, merdiven gibi elemanların sağlamlaştırılmasına yönelik böcek ve mantara karşı gerekli tedbirlerin alınması ve olabildiğince özgün parçanın yerinde bırakılması sağlanmış, eksik ve çürük olanlar emprenye edilmiş ahşap ile aynı form ve teknikle değiştirilmesi, boyalı olanların boya temizliğinin yapılması önerilmiştir. Yapıda uygun olmayan muhdes ıslak hacimler, malzeme ve ekler kaldırılmıştır.

Yeni İşlev Verilmesi

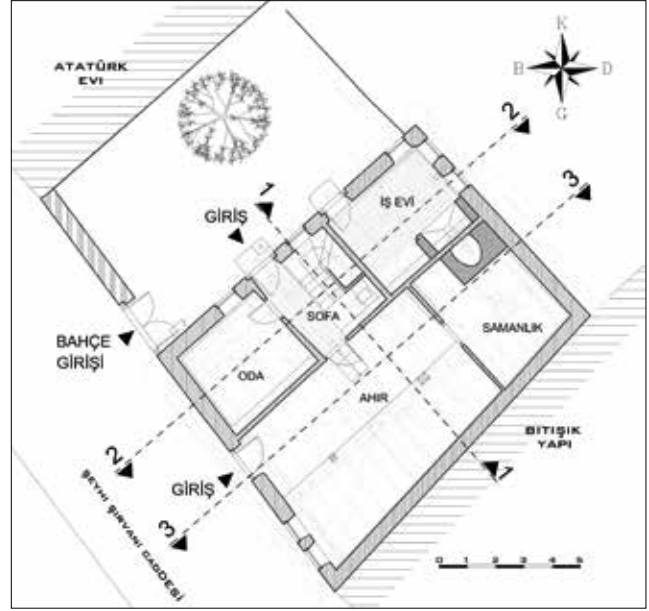
Turizm Geliştirme Merkezi olarak yeniden işlev verilen yapının restitüsyon çalışması esas alınarak restorasyon projesi hazırlanmıştır. Restitüsyon çalışması sırasında aşağıda belirtilen bilgi kaynaklarından yararlanılmıştır.

- Yapıdan gelen izler
- Yapı içinde yapılan karşılaştırmalı çalışmalar
- Benzer yapılarla yapılan karşılaştırmalı çalışmalar
- Bilimsel araştırmalar
- Sözlü kaynaklar
- Mimari gereklilikler

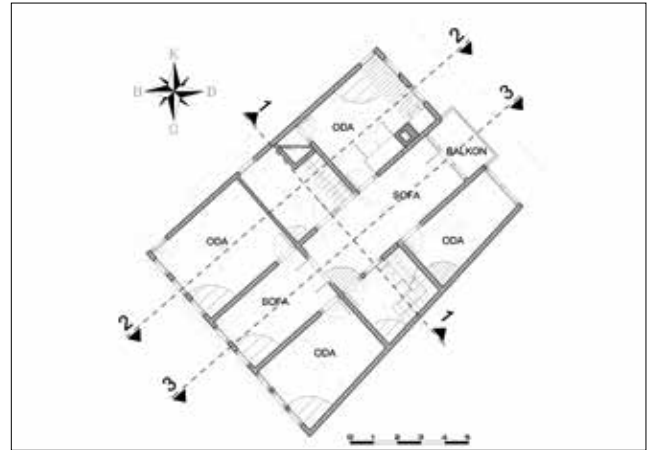
Yapı genel itibari ile plan şemasını ve cephe düzenini bozmamış olup dönem özelliklerini taşımaktadır. Yapıda zemin ve birinci katta banyo ve tuvalet oluşturmak için yapılan muhdes ekler ve yine birinci katta mutfak oluşturmak için sofa duvarının yıkılmış olduğu görülmüştür. Görünüşlerde ise yol cephesindeki birinci kat pencereleri değiştirilmiştir. Bu pencereler yapının özgün pencereleri ve sokak üzerinde bulunan diğer geleneksel evlerin özgün pencereleri esas alınarak yeniden yapılmıştır (Şek. 12-16).

Restorasyon projesinde ihtiyaçlar belirlenirken yeni işlevin yapıya en az müdahale gerektirmesine dikkat edilmiştir. Yapının denetimi, güvenliği ve teknik ihtiyaçlarının giderilmesinin yanı sıra yeni işleve yönelik ihtiyaç programı da belirlenmiştir. Yapının yeni işlevinin ihtiyaç programı hazırlanırken yapının mülkiyet sahibi kamu kurumu ile bağlantıya da geçilmiştir. Yeni işlev programı, eğitim ve seminerlerin verilebileceği derslikler, sergi ya da daha büyük toplantıların yapılabileceği çok amacı bir salon, bahçeye hizmet edebilecek bir mutfak ve idare kısmının olabileceği şekilde belirlenmiş ve bunlara göre restorasyon projesi hazırlanmıştır (Şek. 17-24).

Yapının bahçesi oldukça geniştir ve içinde çeşme, kuyu ve çam ağaçları bulunmaktadır. Bu bahçenin peyzaj düzenlemesi ile çay bahçesine dönüştürülerek kullanılması sağlanmıştır. Ayrıca bu çay bahçesi o sokak üzerinde bulunan iki müzeye gelen ziyaretçiler tarafından da kullanılabilir. Bunu sağlamak için zemin katta bulunan ve direkt bahçeye açılan iş evinde yeniden düzenleme yapılarak bahçeye hizmet etmesi sağlanmıştır. Bahçeye yapılacak servis açısından yapıyla bağlantısı olmayan bu mekân uygun görülmüştür.



Şekil 12. Zemin kat restitüsyon planı / Restitution plan of the ground floor

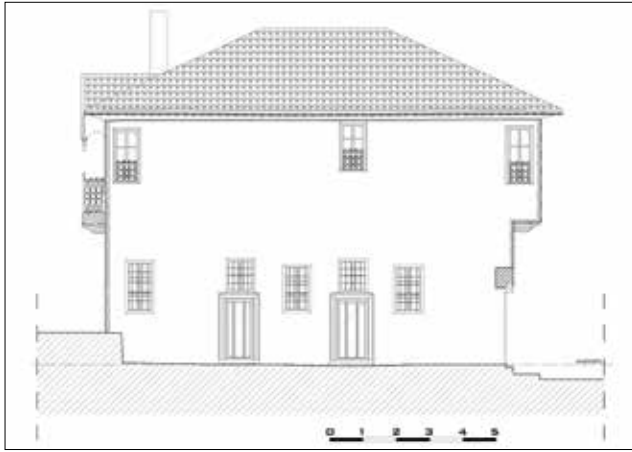


Şekil 13. Üst kat restitüsyon planı / Restitution plan of the upper floor



Şekil 14. Güneybatı görünüşe ait restitüsyon çizimi / Restitution drawing of the southwestern façade

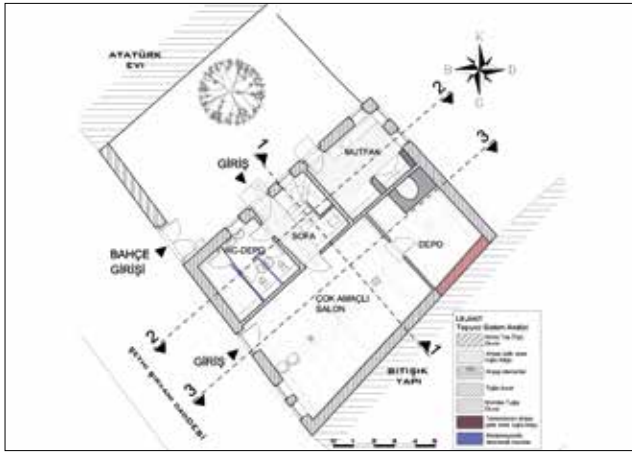
YENİDEN İŞLEVLENDİRİLEN BİR GELENEKSEL KONUT; TOKAT VASFI SÜSOY EVİ



Şekil 15. Kuzeybatı görünüşe ait restitüsyon çizimi / Restitution drawing of the northwestern façade



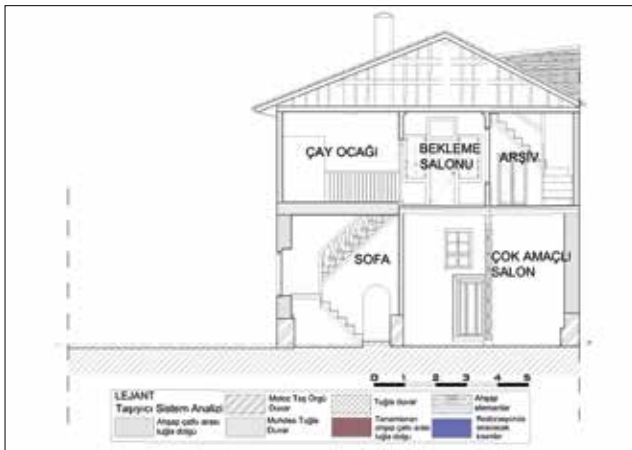
Şekil 16. Kuzeydoğu görünüşe ait restitüsyon çizimi / Restitution drawing of the northeastern façade



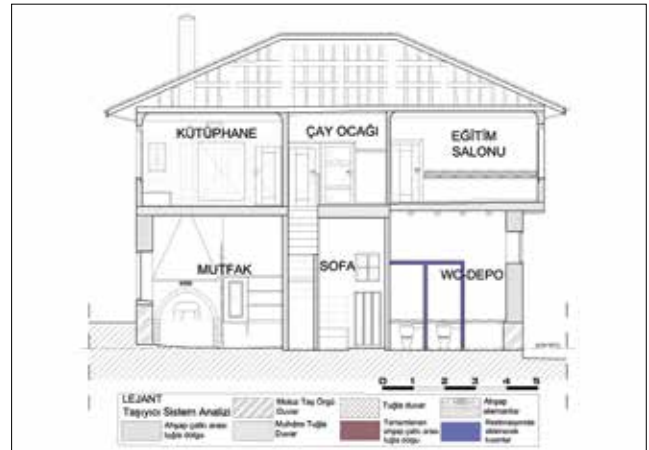
Şekil 17. Zemin kat restorasyon planı / Restoration plan of the ground floor



Şekil 18. Üst kat restorasyon planı / Restoration plan of the upper floor



Şekil 19. 1-1 kesitine ait restorasyon projesi / Restoration project of the 1-1 section



Şekil 20. 2-2 kesitine ait restorasyon projesi / Restoration project of the 2-2 section

Zemin kattaki ahır, yoldan doğrudan bağlantılı ve yapının en büyük mekânı olduğu için yapının ana girişi ve çok amaçlı salon olarak yeniden işlevlendirilmiştir. Bu mekândan girilen samanlık, yapının teknik ihtiyaçlarının giderilmesine yönelik teknik oda ve depo olarak kullanılmıştır. Yapının

tuvalet ihtiyacı hem bahçe hem de yapı tarafından kullanılmasına yönelik zemin katta, bahçeden girilen sofanın sağındaki odada çözülmüştür. Teknik birimler de bu odaya yerleştirilmiştir. Bu mekânın yol cephesi üzerinde bulunan penceresinin yüksekte olması bu işlevlere uygun olmuştur. Üst katta yapının



Şekil 21. 3-3 kesitine ait restorasyon projesi / Restoration project of the 3-3 section



Şekil 22. Güneybatı görünüşüne ait restorasyon projesi / Restoration project of the southwestern façade



Şekil 23. Kuzeybatı görünüşüne ait restorasyon projesi / Restoration project of the northwestern façade



Şekil 24. Kuzeydoğu görünüşüne ait restorasyon projesi / Restoration project of the northeastern façade

restitüsyon çalışmasında değişiklik yapılmadan çözüme gidilmiştir. Odalar, eğitim salonu, toplantı salonu, kütüphane, idari oda ve sekreteryaya; muhdes banyo, küçük bir mutfak; sofa, bekleme alanı olarak işlevlendirilmiştir. Bu katta tefriş ile müdahale yöntemine gidilmiştir. Sadece muhdes banyo küçük bir mutfaka dönüştürülmüştür. Burada daha önce banyo yapmak için kapatılan orijinal pencere açılarak muftağın havalandırma ve aydınlanma sorunu da çözülmüştür (Çizelge 1-2).

Değerlendirme ve Sonuç

Geçmişte büyük ailelerin yaşadığı geleneksel konutlar günümüzde değişen aile yapısı ve teknolojik nedenlerden dolayı hem mekânsal hem de fiziksel konfor şartlarını yerine getirememektedir. Özgün fonksiyonlarını yitirmeye başlayan bu geleneksel konutlarda günümüz işlev ve ihtiyaçlarına uyum sağlayacak değişikliklere gitmek kaçınılmazdır. Çoğunlukla turistlerin konaklayacağı butik otellere dönüştürülen geleneksel konutların turizm

potansiyeli çok olmayan Tokat gibi kentlerde müzeye dönüştürülme eğilimi oldukça fazladır. Tokat kent merkezinde geleneksel konuttan müzeye dönüştürülmüş 6 tane geleneksel konut bulunmaktadır. Bunun yanı sıra anıtsal yapılardan dönüştürülmüş müzeler de bulunmaktadır. Tokat kentinin nüfusu ve kültürel yapısı göz önünde bulundurulduğunda bu sayı oldukça fazladır. Anıtsal ve geleneksel mimarının bu şekilde müzelere dönüştürülmesi bu yapıların toplum tarafından kullanılmasını, kent yaşamına katılmasını oldukça sınırlı tutmaktadır.

Bu nedenle bu yapının yaşatılması ve kullanılması için yapının gerektiğinde bahçesinde oturulabilen, gerektiğinde seminer ya da eğitimlerin verileceği Turizm Danışma Merkezi'ne dönüştürülmesi planlanmıştır. Ayrıca yapının yanında bulunan iki müzeye de gelen ziyaretçilerin oturup dinlenebileceği bir alan bulunmamaktadır. Bu nedenle yapının bahçesinin kullanıma açılması

Çizelge 1. Yapıda Bulunan Mekânların Eski ve Yeni İşlevleri / *The new and old functions of spaces in the building.*

	Orijinal İşlev	Yeni İşlev	Müdahale
Bahçe	Bahçe	Çay Bahçesi	Peyzaj Düzenlemesi
Zemin Kat	Büyük Sofa	Lobi	Tefriş ile Dönüşüm
	Samanlık	Teknik Oda, Depo	Gerekli Teknik Cihazların Eklenmesi, Fiziksel Onarım
	Küçük Sofa	Bahçe Lobisi	Fiziksel Onarım
	Oda 1(Depo)	Teknik Oda ve WC	Bölücü Duvar Eklenmesi, Fiziksel Onarım
	İş Evi	Mutfak	Mutfak Tezgâhı Eklenmesi, Fiziksel Onarım
Birinci Kat	Sofa	Bekleme Salonu	Muhdes Kapının Kaldırılması, Sofanın Muhdes Mutfak Kısmında Yıkılan Güney Doğu Duvarının Yeniden Yapılması, Fiziksel Onarım
	Oda 1 (Oturma Odası)	Büro+Sekreter	Muhdes Pencereilerin Kaldırılması, Fiziksel Onarım, Tefriş ile Dönüşüm
	Oda 2 (Yatak Odası)	Toplantı Salonu	Muhdes Pencereilerin Kaldırılması, Fiziksel Onarım, Tefriş ile Dönüşüm
	Oda 3 (Yatak Odası)	Derslik	Muhdes Pencereilerin Kaldırılması, Fiziksel Onarım, Tefriş ile Dönüşüm
	Oda 4 (Yatak Odası)	Kütüphane	Fiziksel Onarım, Tefriş ile Dönüşüm
	Oda 5 (Yatak Odası)	İdare	Fiziksel Onarım, Tefriş ile Dönüşüm
	Banyo	Çay Ocağı	Eklentiler Kaldırılarak Mutfak Tezgâhı Eklenmesi, Kapatılan Orijinal Pencerenin Açılması, Fiziksel Onarım

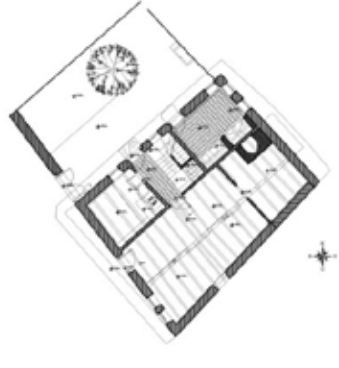

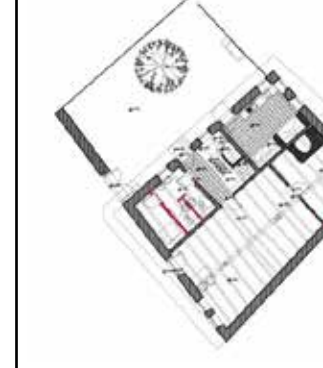



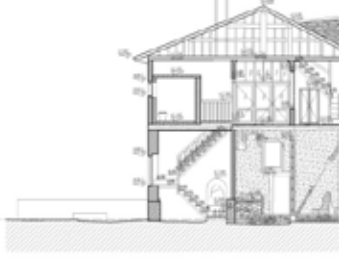

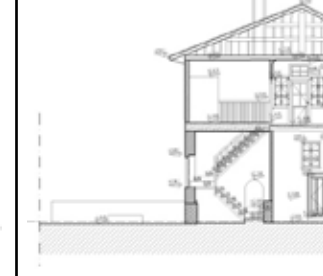



bu gereksinimi gidermek için oldukça uygun olmuştur. Böylece Vasfi Süsoy Evi'ne verilen yeni işlev, sosyal ve eğitim aktivitelerin yapılmasına daha çok olanak sağlayacağından kent yaşamı ile bütünleşerek bulunduğu geleneksel dokuya olumlu katkı sağlayacaktır.

Yapının yeni işlevi ile eski işlevi, mekânsal ve hacimsel olarak örtüştüğü için orijinal mimari yapısı değiştirilmeden, mekânlarda tefrişle oluşturulan bir işlev değişikliğine gidilmiştir. İç mekânlarda az müdahalelerle oluşturulan işlevsel değişim esnek bir özelliğe sahip olması nedeniyle gelecekte başka fonksiyonlara da cevap verebilme yeteneğine sahiptir. Yine yapı içinde verilecek, seminer, eğitim ve sergi gibi etkinlikler insanlar arasında sosyal ilişkilerin kurulmasına yardımcı olacaktır.

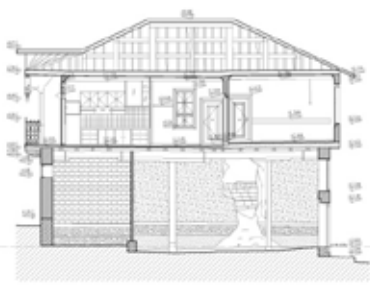
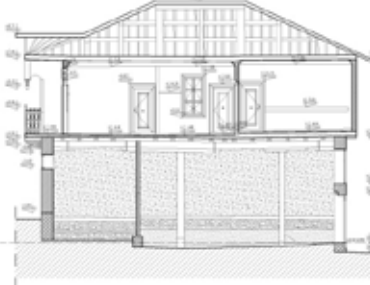




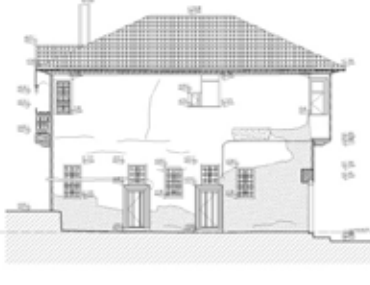
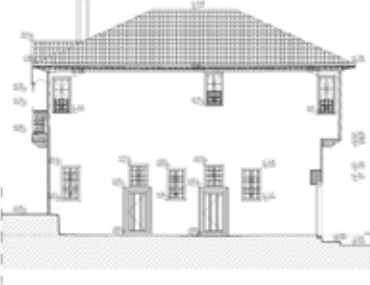
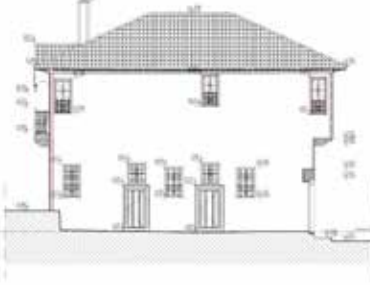



Yapının eski kullanıcısı ve sahibi Vasfi Süsoy, kendisi ile yapılan görüşmelerde, Atatürk'ün Tokat'a geldiğinde kaldığı ve günümüzde müzeye dönüştürülen Atatürk Evi'nde doğduğunu ve zaman zaman bu sokağı ziyaret ettiğini belirtmiştir. Her iki

evi de özellikle kamuya sattığını, bunun nedenini de “şahsa satarsam bir daha eve giremem” şeklinde ifade etmiştir. Bu ifade tarihe tanıklık yapan yapıların kent yaşamına katılmasının hem eski hem de yeni kullanıcıların geçmişle bağ oluşturmada ne kadar önem taşıdığını göstermektedir. Günümüzde sayıları gittikçe azalan tarihi yapılara verilecek yeni işlev çalışmalarının önemi de bu noktada ortaya çıkmaktadır. Bu bağlamda yapının kent yaşamına katılım oranı sürdürülebilir korumanın göstergesi olarak karşımıza çıkmaktadır. Vasfi Süsoy Evi'nin Turizm Danışma Merkezi olarak yeni işlevle kullanılmasını öngörülen restorasyon projesi mekânsal ve sosyal süreklilik açısından önemlidir ve tarihi yapıların korunmasına katkı sağlayacak niteliktedir.

Çizelge 2. Yapının rölöve, restitüsyon ve restorasyon planları / The survey, restitution and restoration plans of the building

	RÖLÖVE	RESTİTÜSYON	RESTORASYON
ZEMİN KAT PLANI			
ÜST KAT PLANI			
1-1 KESİTİ			
2-2 KESİTİ			

Çizelge 2. Yapının rölöve, restitüsyon ve restorasyon planları / The survey, restitution and restoration plans of the building

3-3 KESİTİ			
GÜNEY-BATI CEPHE			
KUZEY-BATI CEPHE			
KUZEY-DOĞU CEPHE			

Kaynakça

AHUNBAY, Z., 2004.

Tarihi Çevre Koruma ve Restorasyon, 3. Baskı, Yapı Yayın-28, İstanbul.

AKIN, E. S., 2009.

“Tokat Kenti Anıtsal ve Sivil Mimari Örneklerinin Analizi ve Değerlendirmesi”, (Yayımlanmamış Doktora Tezi, K.T.Ü., Fen Bilimleri Enstitüsü, Mimarlık Bölümü, Trabzon).

AKIN, E. S. / ÖZEN, H., 2010.

“Tokat Geleneksel Evlerinin Beyhamam ve Bey Sokak Örneğinde İncelenmesi”, Giresun Üniversitesi Sosyal Bilimler Dergisi, Sayı 2: 167-182.

AKIN, E. S. / HANOĞLU, C., 2013.

“Tokat Geleneksel Konut Mimarisi’nde İç Mekân Alçı Süslemeleri”, Vakıflar Dergisi, Sayı 40: 163-184.

AKIN, E. S. / HANOĞLU, C., 2014.

“Tokat’ta Bir Konut Örneği; Madımağın Celal’in Evi”, Tarihi ve Kültürüyle Tokat Sempozyumu, Cilt 1:363-383 Eylül 2014, GOÜ, Tokat.

AKIN, E. S., 2014.

“Reuse in Traditional Textures: Tokat, Bey Hamam and Bey Street”, 1st. International Urban Planning-Architecture-Design Congress, Cilt 2: 1063-1068, 8-11 May 2014, Kocaeli Üniversitesi, Kocaeli.

AKIN, E. S., Kişisel Foto. Arşivi.

AKOK, M., 1957.

Tokat Şehrinin Eski Evleri, Yıllık Araştırmalar Dergisi, Cilt II: 129-151, Ankara Üniversitesi İlahiyat Fakültesi, Türk ve İslam Sanatları Tarihi Enstitüsü, Ankara.

AKTÜRE, S., 1978.

19. Yüzyıl Sonunda Anadolu Kenti Mekânsal Yapı Çözümlemesi, ODTÜ Mimarlık Fakültesi Baskı Atelyesi, Ankara.

ANONİM, 2016.

T.C. Kültür ve Turizm Bakanlığı, Sivas Kültür Varlıklarını Koruma Bölge Kurulu, 05.09.2016-2388 Tarihli ve Sayılı Karar.

BEKTAŞ, C., 1992.

Koruma Onarım, Yem Yayını, İstanbul.

BÜYÜKARSLAN, B. / GÜNEY, E. D., 2013.

“Endüstriyel Miras Yapılarının Yeniden İşlevlendirilme Süreci ve İstanbul Tuz Ambarı Örneği”, Beykent Üniversitesi Fen ve Mühendislik Bilimleri Dergisi, Cilt 6 (2): 31- 58.

ÇAL, H., 1988.

Tokat Evleri, Kültür ve Turizm Bakanlığı Yayınları 894, Birinci Baskı, Ankara.

ELDEM, S. H., 1968.

Türk Evi Plan Tipleri, İTÜ Mimarlık Fakültesi Baskı Atölyesi, 2. Basım, İstanbul.

ERPİ, F., 1991.

“Sosyo-Kültürel Yapının Yerel Konut Mimarisindeki Yansıması Üzerine Kıyaslamalı Üç Örnek: Anadolu’daki Türk, Rum ve Levanten Konut Mimarileri”, Türk Halk Mimarisi Sempozyumu Bildiriler Kitabı: 73-85, 5-7 Mart 1990, Konya, Ofset Repromat Matbaası, Ankara.

GÜNAY, R., 1989.

Geleneksel Safranbolu Evleri ve Oluşumu, Kültür Bakanlığı Yayınları, Gaye Matbaası A.Ş., İkinci Baskı, Ankara.

KALINBAYRAK-ERCAN, A. Foto. Arşivi.

KUYRUKÇU, Z. / YILDIZ-KUYRUKÇU, E., 2017.

“Tarihi ve Kültürel Süreklilik Bağlamında Sait Bektimur Evi’nin Yeniden Kullanımı”, Artium, Cilt 5, Sayı 2, 38-50,

KÜÇÜKERMEN, Ö., 1996.

Turkish House, in Search of Spatial Identity, Kendi Mekânının Arayışı İçinde Türk Evi, Türkiye Turing ve Otomobilcilik Kurumu, 5. Basım, İstanbul.

ÖZCAN, Z., 2007.

“21. Yüzyılda Geleneksel Konutları ve Kent Dokusu ile Burdur”, I.Burdur Sempozyumu- Bildiriler Kitabı: 1421-1428, Burdur.

TEKELİ, İ., 1988.

“Kentsel Korumada Değişik Yaklaşımlar Üzerine Düşünceler”, Mimarlık, Sayı 88/2: 57-58.

YENİDEN İŞLEVLENDİRİLEN BİR GELENEKSEL KONUT; TOKAT VASFI SÜSOY EVİ

SÜSOY, M. V.,

Yapının Eski Kullanıcısı, 65 Yaş, 15.01.2016/21.01.2016
Tarihlerindeki Görüşmeler.

YAPRAK-BAŞARAN, E., 2014.

“Tokat İli Mustafa Yılmaz Evi Restorasyon Önerisi”,
(yayınlanmamış yüksek lisans tezi, Gazi Üniversitesi,
Fen Bilimleri Enstitüsü, Mimarlık Anabilim Dalı,
Ankara).

YÜREKLİ, H. / YÜREKLİ, F., 2007.

Türk Evi Gözlemler-Yorumlar, Yem Yayını-111, 2.
Baskı, İstanbul.