

# KENTSEL MEKANDA KAMUSAL ALAN İLİŞKİLERİ

## PUBLIC SPACE RELATIONS IN THE URBAN AREA

Doç. Dr. Ebru ERDÖNMEZ \* - Figen ÇELİK \*\*

### Makale Bilgisi

Başvuru: 25 Mart 2016  
Hakem Değerlendirmesi: 30 Mart 2016  
Kabul: 23 Eylül 2016

### Article Info

Received: March 25, 2016  
Peer Review: March 30, 2016  
Accepted: September 23, 2016

### Özet

Kamusal alanlar, en yalın haliyle; tüm kentlilerin erişebildiği, tüm kentlilerin kullanımına sunulan ve ortak bir sosyal hayatın oluşmasına temel hazırlayan, bir kenti kent yapan ve yaşatan en önemli kentsel mekanlardır. Bir kentin sosyal, ekonomik, kültürel ve mekansal çeşitliliği, söz konusu kentin sahip olduğu kamusal alanların çeşitliliği ile paralel olarak gelişmektedir. Bireyin kentteki varlığı ve kentin bireydeki anlamı, kamusal alanda gerçekleşen aktiviteler ile doğrudan ilişkilidir. Bu ilişki, kentteki kamusal alanlar sosyal hayatı ve kolektif etkinlikleri gerek fiziksel gerekse sosyal açıdan ne denli destekliyorsa o denli güçlü olmaktadır. Günümüzde ise fiziksel çevre kentteki toplumsal içerikten ve sosyal yapıdan bağımsız olarak düşünülmekte, metalaştırılmakta ve bunun sonucu olarak da sağlıklı, güvensiz, niteliksiz ve kent ve birey için hiçbir anlam ifade etmeyen kent parçaları ortaya çıkmaktadır. Bu çalışmanın çıkış noktası da, kamusal alanları toplumu yönlendiren bir unsur olarak ele alarak, bu yönlendirme ve etkileşimi kent, kentsel bellek, kamusal alan, fiziksel çevre ile sosyal ve psikolojik çevre etkileşimi gibi kavramlar bağlamında analiz etmektir. Bulgular diğer çalışmalarda olduğu gibi bazı çelişkileri ortaya koyması bakımından önemlidir. Yalnız Beşiktaş'ta yaşayanların değil, İstanbul'un Anadolu ve Avrupa yakasında yer alan birçok semtte yaşayan kişiler tarafından kullanılan Beşiktaş, her yaş ve meslek grubundan insanın genellikle alışveriş ve transit amacıyla kullandığı bir bölge olarak tanımlanabilir. Beşiktaş merkez bölgesinde yer alan kentsel açık alanlar kullanıcılar tarafından trafik sıkışıklığı, yaya güvenliği, kalabalık, çevre kirliliği konularında olumsuz olarak değerlendirilirken, erişim ve alışveriş olanakları, sosyal etkinlikleri yönünden olumlu olarak değerlendirilmiştir. Kentteki bireyleri bir araya getirebilecek ve çeşitli aktivitelere ev sahipliği yaparak kentsel yaşamı daha sağlıklı ve dinamik kılacak açık kamusal alanların, kentliler için bir anlam ifade etmeyen işlevsiz, pasif bir kimliğe büründüğü bulguları saptanmıştır.

**Anahtar Kelimeler:** Kamusal Alan, Kentsel Mekan, Mekânsal Kalite, Beşiktaş

\* Doç. Dr., Yıldız Teknik Üniversitesi Mimarlık Fakültesi Mimarlık Bölümü Bina Bilgisi ABD , Yıldız Kampüsü D Blok 34349 Yıldız-Beşiktaş / İstanbul, e-posta: ebruerdonmez@yahoo.com

\*\* Yüksek Mimar, Ulaştırma Denizcilik ve Haberleşme Bakanlığı Altyapı Yatırımları Genel Müdürlüğü Hakkı Turaylıc Caddesi B Blok No:5 8. Kat, Emek, Çankaya / Ankara, e-posta: figen.celik@udhb.gov.tr

**Abstract**

Public spaces are, in the simplest words; available and accessible to all citizens and the common foundation for the formation of a social life, also the most important urban areas which give identity to the city. It is said that a city's social, economic, cultural and spatial diversity are developing in parallel with a variety of public spaces owned by the city. Both the presence of individuals in the city and impact of the city to the individual is directly related to the activities take place in the public space. This relationship is getting stronger while physical and social needs of the social life and collective activities are fulfilled by the city. Today the physical environment is considered to be independent of, social context and social structure in the city, being commodified and there arises as a result unhealthy, insecure and unskilled urban parts of the city which make no sense for the city and the individual. The starting point of this study, by taking as a factor directing the public areas of society, is to analyze the concepts of city, urban memory and the public sphere in the context of social and psychological environment interaction with the physical environment. The findings are important to reveal some contradictions, as in other studies. Not only those living in Beşiktaş, it is used by many people who lives in the district located on the both European and Anatolian side of İstanbul. Users of the district from of all ages and professions generally defines the area used for shopping and transit. Public spaces located in the central area of Beşiktaş is criticized by users for congestion, pedestrian safety, crowd, assessing the environmental pollution as negatively; and also access, shopping facilities and social activities as positively. Open public areas, which can bring individuals together and makes the urban life more healthy by hosting various activities, has been found to assume a passive identification dysfunctional that do not make sense for urbanites.

**Keywords:** Public Space, Urban Space, Spatial Quality, Beşiktaş

## Giriş

Kentlerin sosyal ve fiziksel oluşumlarını ele alırken geçmişe, günümüze ve geleceğe yönelik oluşum ve tasarım süreçlerinde kavramsal / kuramsal yaklaşımları incelemek, farklı bakış açılarını ortaya koymak ve tartışma platformlarını oluşturmak önemlidir.

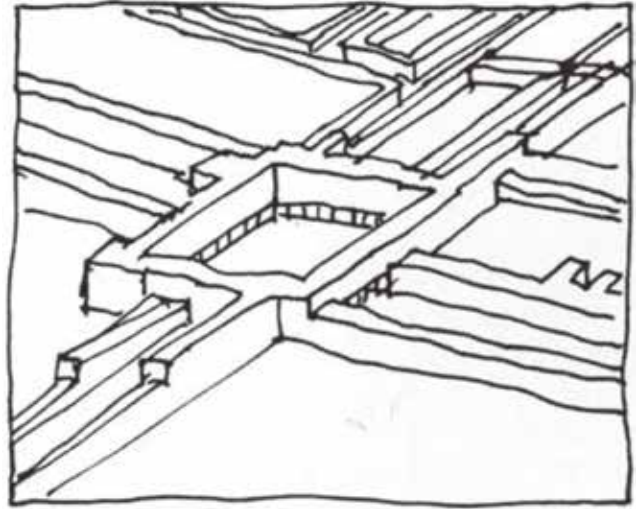
Kent mekanları sadece fiziksel özellikleriyle değil; toplumsal, sosyolojik, psikolojik anlamlarıyla bir bütün olarak değerlendirilmelidir. Aristoteles'in de değindiği gibi şehirleri bütün kılan içinde yaşayanların farklı hayatları, birbirleri ile ilişkileri ve bu sosyal yapının kent mekanına yansması kenti oluşturan temel değerlerdir ki bu nitelikler kentlerin kendine ait kimliklerini ortaya çıkartan, C. Norberg Schulz'un (Schulz 1980) da Genius Logi'de ifade etmiş olduğu gibi "Yerin ruhunu" ifade eden özelliklerdir. Bu anlamda hiç bir yer, hiç bir kent bir diğerine benzememektedir. (Erdönmez M.E., 2015)

Mekan sözlük anlamıyla bir şeyin, bir kişinin bulunduğu, bir eylemin veya olayın geçtiği veya gerçekleştiği, belli bir kullanıma ayrılmış yer olarak açıklanır (Erel 2007). Mekan, zaman ile birlikte tüm cisimlerin var olması için gerekli iki koşuldan biridir. İkisi birbirinden ayrılmaz, var oluş zamandan bağımsız düşünülemez.

Konuk'a (1979) göre; kentsel sistemde mekan, yapıların oluşturduğu, kentlilerin algıladığı ve tüm kentsel olayların ilişkilendiği bir bütün, ya da çevrenin yaşanan algılardan çok boyutlu bir görünümüdür. Norberg Schulz ise, mimari mekanı içinde yaşayan kullanıcıların fizyolojik, psikolojik ve toplumsal gereksinimlerini karşılayan bir uzay parçası, bir boşluk olarak tanımlamaktadır (Aytuğ, İnceoğlu 2009). Mekanı ortaya koyan ve belirginleştiren mekan sınırlayıcılarıdır. Yeryüzü, gökyüzü, çalılar, ağaçlar, yer örtücüler, çiçekler, duvarlar, tavanlar, girişler, kolonlar ya da bunların kombinasyonları, alanı sınırlandırarak mekanın tanımlanmasına katkıda bulunurlar.

Kentlerin oluşumundan bu yana, her kent içerisinde barındırdığı toplumu şekillendirmiş ve aynı şekilde bu toplumu oluşturan her bireyden birçok anlamda etkilenerek şekillenmiştir. Bu devinim hali, kentleri yaşayan organizmalar olarak tanımlamamızın temel nedenlerinden biridir. Bu noktada, kentlileri sürekli değişen, dönüşen ve gelişen yani "yaşayan" organizmalar haline getiren en önemli unsur ise kamusal alanlar olarak karşımıza çıkmaktadır. Kamusal alanların -özellikle açık kamusal alanların- kentlerdeki ve insan yaşamındaki bu önemli rolü, kentleri daha yaşanabilir ve daha dinamik kılmaktadır.

Dış mekanda yapıların birbirleriyle ve diğer öğelerle olan ilişkilerinin, yakınlıklarının oluşturduğu kentsel mekanlar, kentte yapılar arasındaki tüm mekanlar, fiziksel açıdan sınırları, biçimi olan mekanlar olup kapalılık hissi vermemelidir. Kentsel mekanlar ayrıca insanın yaşamı ile ilgili dört ana işlevin barınma, çalışma, eğlenme, dinlenme ve ulaşım eylemlerini gerçekleştirdiği mekanlar bütünü olup, kullanıcıları bulunmalıdır.



Şekil 1 - Krier, kentsel mekan ve yapılar (Krier, 1979) / Krier, *public space and buildings* (Krier, 1979)

## Kent Meydanı Tanımı

Kevin Lynch'e göre meydanlar, kentsel mekanlarda oluşturulmuş yoğun aktivite odaklarıdır. Schulz, meydanı "kentsel yapının en belirgin ve göze çarpan unsuru" olarak tanımlamıştır; "Açıkça sınırları belirlenmiş bir yer olduğundan, zihinde canlandırılması, düşünülmesi en kolay olandır ve hareket için bir hedefi temsil eder" diye belirtmiştir.

Krier meydanın; agora, forum, manastır avlusu (cloister), cami avlusu gibi bazı kutsal yerlerin de bu göstergeden uyarlandığını düşünür ve gelecekteki meydanlarda olabilecek gelişmeler için bu gibi sembolik örneklerin "bir model" oluşturduğunu öne sürmektedir (Şek. 1). Kent meydanlarında görsel her yaklaşım bir çekim ya da vurgu elamanıyla (bina, anıt, heykel, çeşme vb.) sağlanır ve bu elemanlara ulaşıncaya algı bir başka noktaya, mekana yönlendirilir.

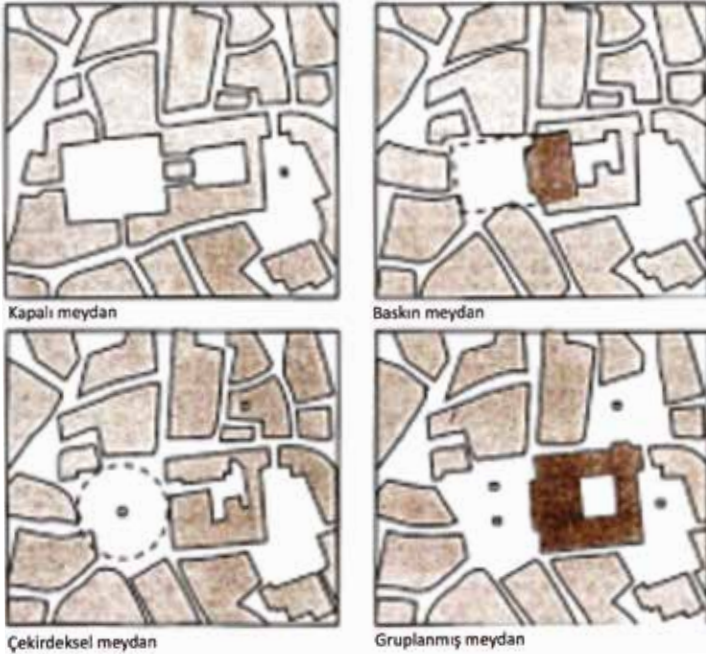
Kentsel açık mekan kullanımında meydan kavramı ilk çağlardan günümüze kadar süregelmiştir. Bütün kültürlerde uzun bir geçmişi olan meydanlar, tarihten günümüze şehir halkının veya ziyaretçilerinin buluştuğu, bir araya geldiği kesişme noktaları olup toplumun organik bir parçasıdır.

Geleneksel Osmanlı kent dokusu içinde de okunabilen açıklıklar yani meydanlar, külliyelerin çevresindeki açıklıklar, cami avluları ve mezarlık alanları idi. Ortaçağ yerleşiminden kalan bir kale ve surlar, cami, medrese, hamam, imaret ve benzeri yapıları içeren bir külliye, arasta, şehir içi hanı, bedesten ve dükkânların bulunduğu bir ticaret merkezi köprü, çeşmeler, cami ve mescit çevresinde gelişen mahalleler ve konutlar bu kent dokusunu oluştururken, farklı ölçekli kentsel boşluklar ve meydanlarla bağlanmaktaydı.

Kısaca çok amaçlı kullanım mekanları olan meydanlar günümüzde ise teknolojinin ve iletişimin gelişmesiyle birlikte bütün dünya şehirlerinde olduğu gibi araçlar tarafından yoğun trafikle işgal edilmişlerdir. Geçmişteki kullanım anlamlarını ve amaçlarını yitirmişlerdir.

### Meydan Tipleri

Meydanlar büyüklük, kullanım, sokakla ilişkileri, stil, baskın fonksiyon, mimari form, yerleşim gibi pek çok kategoride sınıflandırılabilir da fonksiyon ve form aynı derecede önem taşıyan ve en yaygın kullanılan iki kriterdir. Bir meydanın fonksiyonu, meydanın yaşaması ve görsel çekiciliği açısından önem taşır. Meydanlarda büyüklük, form ve fonksiyon açısından sonsuz varyasyonlar oluşturmak mümkündür.



Şekil 2 - Zucker'ın, meydanlar ile ilgili yaptığı çalışmalarda belirttiği şekillerine göre meydan türlerinden örnekler (Kaynak: Aytuğ ve Inceoğlu 2009). / Square types based on Zucker's work. (Aytuğ, Inceoğlu 2009)

### Meydanların Formlarına göre Sınıflandırılması

Meydanı oluşturan elemanların; açılanma, bölümlenme, eklenme, birleşme, üst üste çakışma veya kopma gibi faktörlerle ortaya çıkardıkları meydanlarda üç temel form; kare, daire ve üçgendir. Bu faktörler aynı zamanda bu üç basit formun geometrik veya organik formlara dönüşmesine yol açar.

Meydanların sınıflandırılmasında kabul gören iki teoriden biri Paul Zucker tarafından ortaya konmuştur (Şek. 2). Zucker (1979), tüm bu temel geometrik formlardan ortaya çıkan meydanları Kapalı, baskın, bağlantılı, çekirdeksel (nuclear) ve amorf meydanlar olmak üzere beş temel mimari kurguya oturtmuştur:

İkincisi ise Sitte tarafından belirlenmiştir ve çevrili olmak bir meydan için gereken ön koşullardan birisidir. Sitte'ye göre şekilsel bazda ele alındığında meydanların Derin ve Geniş tip olmak üzere iki türü vardır.

### Meydanların Fonksiyonlarına Göre Sınıflandırılması

Tarihten günümüze kentsel yaşamın en yaygın kullanım alanı kentsel açık mekanlardır. Kent meydanları, kentsel açık mekanların en etkin kullanılan ögesidir. Kent meydanı, kentli tarafından özel günlerde sosyal, kültürel, siyasal ve ticari amaçlar için kullanılan, kısaca kentsel yaşamın geçtiği önemli bir kamusal mekandır.

İşlev, aktivite, bir meydanın canlılığı için hayati önem taşır ve bu sebepten ötürü de görsel çekiciliğiyle de aynı önemde olduğu kabul görmektedir. Tarihten günümüze başarılı şehir meydanları, her ne kadar bu şekilde bilinmelerine sebep olan baskın işlevlere sahip olsalar ve bu yolla sınıflandırılabilirler de, genellikle kendilerini çevreleyen binalara çeşitli kullanım imkanı sağlayabilenlerdir.

Antik dönemden Ortaçağa, Rönesans ve Modern Çağdaki oluşumlara kadar beşeri yerleşmeler Mısır'da mistik, Roma'da askeri, Yunan'da sosyal düzen esasına göre kurulmuşlardır. Bu kentlerin organize ve bilinçli şekilde yaşamın geçtiği kentsel mekanları vardır. Bu mekanlara her zaman bir ya da birkaç fonksiyon yüklenmiştir; pazar yeri, toplanma yeri, kavşak gibi.

Eski Yunan, Roma ve sonraki dönemlerde meydan biçiminde ortaya çıkan ilk kentsel açık mekanlar kentin kültürünü ve görkemini simgeler. Kapalı, kale içi ortaçağ kentlerinin meydanları ise daracık sokaklarda ulaşılan toplanma, buluşma mekanları olarak günümüzde de özelliklerini korurlar (Özcan 1998).

Rönesans döneminde meydana bu fonksiyonların yanı sıra, meydanı çevreleyen yapılar arasında yönetim-otorite ile ilgili yapılar da yer almış, böylece bu mekanlarda ticaret, dini merasimler ve yönetimle ilgili işlemlerle ilgili olarak bireyler bir araya gelmişlerdir.

Kentlerin sosyal merkezler çevresinde konumlanması eski Türk yerleşimlerinde de görülmektedir. İlk İslam kentlerinde olduğu gibi önce dinsel kuruluşlar daha sonra kent oluşumu ilkesine yüzyıllar boyu uyularak cami bütün müstemilatı ile bir ticaret merkezi çevresinde biçimlendirilmiştir. Osmanlı İmparatorluğu döneminde, büyük camiler çevrelerindeki çeşitli müstemilatı, medreseleri, avlusu ve ağaçlandırılmış mezarlığı ile bir mahallenin oluşumunu sağlamıştır. Camiyi çevreleyen avlunun toplanma, buluşma, görüşme yerleri olarak önemli bir fonksiyonu vardır ve en önemli açık mekanları oluşturmaktadır. Osmanlı kentlerinde cami avluları kent meydanlarının yerini tutmaktaydı.

Günümüz kentlerinde meydanlar; kamusal binaların çevresi, buluşma yerleri, gösteriler için toplanma mekanları, tiyatro, sinema, restoran, cafe vb yerler, alışveriş yapılan sokaklar, ofis gruplarının yer aldığı çevreler, konut alanlarında yer alan yarı özel mekanlar, trafik kavşakları ve daha pek çok dış mekanlara gereksinim olduğundan aynı anda kentte birçok fonksiyonu gerçekleştirirler.

Yapılan araştırmalara göre günümüz meydanlarında kullanımların %90'ını oturma, bekleme, gezinme, yeme-içme, okuma, izleme, dinlenme gibi aktiviteler oluşturmaktadır. İnsanlar parklarda ya da meydanlarda yemek yemeyi piknik gibi algılamaktadırlar. Halka yönelik gösteriler, eğlenceler, çılgın görünüşlü kişiler, işle ilgili ayaküstü sohbetler meydanların kullanımını arttırmaktadır. Geçmişten günümüze kadar meydanlarda dini tören ve kutlamalar, ticaret, politika, eğitim, kültür ve sanatsal faaliyetler, ulaşım, iletişim ve rekreasyonel aktiviteler gerçekleştirilmiştir.

## Meydanı Oluşturan Temel Öğeler

### Sosyo-Psikolojik ve Fiziksel Öğeler

Toplumsal örf ve adet farklılıkları da kent meydanlarına yansımakta ve mekanlar buna göre şekillenmektedir. Kent yaşantısında süregelen toplantılar, mitingler, törenler, festivaller, karnavallar vb. gibi aktiviteler hep kent meydanlarında gerçekleştirilir. Bu oluşum, insanlar için, bir tür yaşamı paylaşma şeklidir. Eğer meydan yeterli aktiviteyi barındırıyorsa, insanlar tarafından fark edilecektir. Çünkü, bir meydanın canlılığına meydanadaki insan sayısından çok, kullanıcı gurubu için; mekanda iyi

vakit geçirebilme, görsel kalite, konfor, fonksiyonların çeşitliliği, boş zamanlarını değerlendirebilecekleri ve sıkılmayacakları aktivitelerden oluşan alanların yer alması önemlidir. Böylece, kentsel yaşamın canlandırılması da söz konusu olacaktır (Alexander 1977; Uçak 2000).

Bir meydanın kullanıcıları tarafından kentsel bir mekan olarak algılanabilmesi için, sahip olması gereken bazı fiziksel unsurlar şöyle sıralanabilir:

- Mekanın sınırlarını ortaya koyacak sınırlayıcı elemanların varlığı ( Binalar, duvarlar, içinden geçilen kolonlar, arkadlar, alçak mimari elemanlar, heykeller, çeşmeler, anıtlar vb. gibi insan yapıtları ile gökyüzü, ağaçlar, tepeler, su kenarları gibi doğal elemanlar ).
- Mekanın kullanıcılar tarafından algılanabilir bir büyüklükte olması; Görüş alanımız, içinde bulunduğumuz mekan hakkında önemli derecede fikir edinmemizi sağlayarak, mekanın kuşatılma derecesini belirler. Kuşatılma hissi, görüş mesafesi ile çevrede yer alan binaların görülebilen yükseklikleri arasındaki ilişki tarafından belirlenir (Spreiregen, 1965; Uçak 2000).
- Mekansal kapalılığı sağlayarak, kullanıcılara güven duygusu veren kuşatılmışlık hissini yaratılması; Camillo Sitte'ye göre, mekansal kapalılık kentsel mekanın en önemli bileşenidir. Meydanın kenarları ne kadar açıksa, kuşatılma hissini o kadar az, kenarlar ne kadar kapatılmışsa, kuşatılma hissini o kadar çok olmaktadır.
- Yaya ve taşıt trafiğinin kesişme ve düğüm noktasıdır, Kent içinde daha fazla alanın yayalara ayrılması; gürültü ve kirlilik seviyesinin düşmesi ve kent merkezinin fiziksel imajının güçlenmesi gibi çevresel iyileştirmelerin yanında, yaya faaliyetleri için mekan oluşturulması, yaya güvenliğinin sağlanması ve kentin sosyal imajının gelişmesine yardımcı olur.
- İçinde heykel, anıt vb. semboller yer alır, Kullanıcıların mekan içinde kendilerini güvende hissetmeleri, mekanı algılayabilmeleri için meydan boyutlarının insan ölçeğinde olması ve insan ölçeğini aşmaması gerekir. Bunu sağlayabilmek içinse, heykel, anıt, çeşme vb. gibi elemanlar kullanılarak, mekanın etkisi de kuvvetlendirilmiş olur.

## Mimarlıkta Kalite Kavramı ve Mekansal Kalite Teorileri

Kalitenin tanımı üzerine farklı disiplinlere ve ekollere ait pek çok tanım bulunmaktadır. Burt, kaliteyi ; "ihtiyaçların karşılanmasına imkan veren toplam özelliklerdir" diye tanımlarken; Juran, kaliteyi, bir ürün veya hizmetin belirlenen veya olabilecek ihtiyaçları karşılama kabiliyetine dayanan özelliklerin toplamı olarak tanımlar. Kalite, yapısal özellikler takımının şartları yerine getirme derecesi ve kullanıma uygunluktur. Sıfır hata kavramını

ortaya atan Crosby' ye göre kalite, yerine (ihtiyaca) göre kullanımdır ve gereksiz kullanım maliyetiyle değerlendirilir.

Van der Voort ve Van Wegen, mekansal kaliteyi ölçülebilir ve öznel özelliklerini içerecek şekilde, dört ana başlık altında incelemektedir: Bunlar; "işlevsel kalite, estetik kalite, ekonomik kalite, teknik kalite"dir.

İşlevsel kalite genel anlamda, mekanın içerisinde olması gereken işlevler için ne kadar elverişli olduğu, kullanılabilirliğidir. Estetik kalite mekanın ne kadar güzel, teşvik edici algılandığı, kentin özgün doku ve kültürü ile olan uyumu ve kullanıcı tarafından nasıl deneyimlendiği ve anlamlandırıldığı ile ilgilidir. Ekonomik kalite genel anlamda, mekanın finansal kaynaklarının etkin ve verimli kullanımına ilişkin kalite ölçütüdür. Teknik kalite mekanın ne derece güvenli, sağlıklı, havalandırma, nem, aydınlanma, doğal ışık, akustik gibi değerlerinin yanısıra çevre ile dost bir şekilde enerjiyi ne ölçüde sakınarak kullandığını, ilgili nesnellığe ne derece erişebildiğini tarifleyen fiziksel kalitedir (Çize. 1).

Dünya genelinde 1000'den fazla kamusal alanda yapılan araştırmalar sonucu başarılı bir kamusal alan için dört temel kalite ölçütü; "erişim & bağlantılar, kullanım & eylemler, konfor & biçim, sosyalleşebilirlik" olarak belirlenmiştir (Çize. 2) (Madden, 2001: 11-20).

Sosyalleşebilirlik bu anlamda, bir mekanın başarılı olarak nitelendirilebilmesi için mutlaklıdır. Aşağıda mekanın yaşanılabilirliğini belirleyen nitelikler sıralanmıştır. Ancak bugün birçok kamusal alan özellikle kullanılmaktan ziyade seyredilmek için tasarlanmaktadır; bunlar düzenli, temiz ve boş alanlardır.

Sıklıkla görülen ve kamusal mekanları başarısız kılan tasarıma ilişkin sorunlar; oturulacak ve toplanma noktalarının yokluğu, zayıf girişler ve görsel olarak erişimi olmayan mekanlar, işlevsel olmayan özellikler, yoğun araç kullanımı ve uygunsuz bir şekilde konumlandırılan toplu taşıma durakları, mekan tanımlayan kenarların boş duvarlar veya ölü bölgeler olması olarak sıralanmaktadır.

Gehl, tarafından kamusal mekanda gerçekleştirilen üç farklı aktivite; Gerekli, İsteğe Bağlı ve Sosyal aktiviteler olarak belirlenmiştir. İsteğe bağlı ve sosyal aktiviteler kent kalitesi için önemlidirler. Gehl'in kamusal alanların kalite analizini yapmak için geliştirdiği yaya merkezli yaklaşımında belirlediği ölçütler; "koruma, konfor ve beğeni" dir. Gehl'in geliştirdiği "koruma,

Çizelge 1 - Mekansal Kalite Göstergeleri (Van d.V.T.J.M, Van W. H.B.R., 2005) / *Spatial Quality Parameters* ( İnceoğlu 2007 ve Voordt 2005)

Kalite Ölçütleri	Göstergeler
İşlevsel Aktivite	Ulaşım ve Park Olanakları
	Erişilebilirlik
	Etkililik
	Esneklik
	Güvenlik (Ergonomik, Kamusal)
Estetik Kalite	Mekansal Yönelme
	Bölgesellik, Mahremiyet, Sosyal İlişki
	Fiziksel İyi Olma (Işıklıdırma, Gürültü, Isıtma, Havalandırma, Rutubet)
	Sürdürülebilirlik
	Görsel Kalite
Ekonomik Kalite	Düzen
	Karmaşıklık
	Sunumsal Kalite
	Sembolik ve Göstergibilimsel Değer
	Tarihsel ve Kültürel Değer
Teknik Kalite	Yatırım Maliyetleri
	Kullanım Maliyetleri
	Zamanla Sağlanan Gelir
	Kamu ve Özel Düzenlemeler
Yeni Kalite	Yangın Güvenliği
	Yapısal Güvenlik
	Yapı Fiziği
	Çevresel Uyumluluk
	Sürdürülebilirlik

konfor ve beğeni" ölçütleri edilgen yapısı ile öznesi kullanıcı yani insan olan değerlerdir. Mekan insanla yaşar ve insanla yaşanılırdır. Kullanıcısı olmayan bir mekan artık "mekan" değil "boşluktur".

Bu noktada önemli olan mekansal kalitenin -her ne kadar öznel ve nesnel ölçütleri varsa da- kullanıcının duyum ve deneyimlerini tarifleyen öznel ölçütlerin, tasarım ve organizasyona ilişkin ölçütler yerine getirilmediği

Çizelge 2 - Mekansal Kalite Göstergeleri (Van d.V.T.J.M, Van W. H.B.R., 2005) / *Spatial Quality Parameters* (Inceoğlu 2007 ve Voordt 2005)

İşlevsel Kalite Kullanım ve Eylemler	Estetik Kalite	Yapım Kalitesi	Bakım ve Hizmet Kalitesi
Ulaşılabilirlik - Araç ve Özel Araç - Toplu Taşıma - Yaya	Düzen - Uyumluluk - Devamlılık - Denge	Detaylandırma - Malzeme Birleşimleri - Kent Mobilyaları	Bakım - Onarım - Yerel Yönetim - Mülk Sahipleri - İşletmeciler
Erişilebilirlik - Mekan İçinde Rahat Hareket	Kimlik - Odak - Birlik - Karakter	Malzeme - Doğal - Yapay	Kamu ve Özel Hizmetler - Temizlik - İletişim
Çeşitlilik - Sosyal Olabilme - Düzenlemelerin Yeterliliği - Aktivite Yeterliliği	Etki - Çekim - Ölçek - Uygunluk - Canlılık	İşçilik - İşçilik Kalitesi	
Esneklik - Değişen Şartlara Uyum Sağlama - Değişken, Çok İşlevli		Dayanıklılık - Sağlamlık - Malzeme Seçimi ve Özellikler	
Güvenlik - Bireysel Güvenlik			
Mekansal Bütünlük - Kapalılık			
Konfor - Yürüme, Oturma, Görüş, Gürültü, Aydınlatma			
Sürdürülebilirlik			

takdirde varlığından sözemenin mümkün olmayacağıdır. Bir başka deyiş ile tasarıma ait ölçütleri sağlayarak kullanıcıyı kendine davet etmeyen bir mekana dair öznel birtakım ölçütleri sorgulamak da mümkün olmayacaktır. Ancak sözkonusu ihtiyaçların zamanla değişimi mekanların kalite ve yaşanabilirlik açısından performansını sabit parametrelerle yapılmasına imkan vermemektedir.

Lynch, “iyi şehir yapısı” için beş kategori veya teori belirlemiştir. Bu teoriler: canlılık (sağlıklı bir çevre), hissiyat (mekan veya kimlik hissi), uyma (bir yerin adapte olabilme yeteneği), erişim (insanlara, aktivitelere, kaynaklara, mekanlara, bilgiye), ve kontroldür (çevrenin sorumluluk içinde kontrolü).

Mekanın kalitesine yönelik araştırma yapan birçok teorisyen de, incelemelerini algı ve bilgi süreçleri üzerine kurgulamışlardır. Çevrelerin, kentsel yapıların; algılanabilirliğine ve onların mekansal belleğe kodlama rahatlığına göre o yere ait imajların değişiklik gösterebileceğini belirtmektedirler.

## Beşiktaş 75. Yıl Cumhuriyet Meydanının Değerlendirilmesi

Beşiktaş ilçesinin tarihi eski devirlere, ilkçağa kadar uzanır. 1240’da İstanbul’u almaya gelen Venediklilerin bir kısmı burada karaya çıkmıştır. Bizans döneminde, Ruslara karşı kazanılan bir zaferle buraya iki sütun dikilmiştir. Fetih döneminde burası bir kilisesi bulunan küçük bir Rum köyü iken fetihten sonra Fatih Sultan Mehmet bölgede iskan hareketlerine başlamıştır. Kanuni zamanında bölge daha da gelişmiştir. Barbaros Türbesi civarında kurulan esir pazarlarının bulunduğu meydan Rumeli-Anadolu ulaşımının sağlayan deve kervanlarının başlangıç noktası olması nedeniyle bir dönem “Deve Meydanı” olarak anılmıştır. Bölge sonrasında askerlerin Üsküdar’a geçiş noktası olmuştur. Kanuni’nin kardeşi Yahya Efendi’nin bölgeye yerleşmesiyle, şeyhlerini izleyen bir grubun da gelmesiyle bölgede nüfus artmıştır. 17. yy.da Arap İskelesi ile Beşiktaş İskelesi arasında bulunan kıyı şeridinde padişahlara ait köşkler bulunmaktaydı (www.istanbul.com).

Beşiktaş, Boğaziçi kıyılarında gelişen ilk Osmanlı yerleşmelerinden biri olmuştur. Beşiktaş'ın bulunduğu bölge liman olarak kullanılmaya elverişli olduğundan Barbaros Hayreddin Paşa döneminde denizcilik açısından büyük önem kazanmıştır. Barbaros Hayreddin, aynı bölgede kendi adına bir cami, bir medrese, bir de sübyan mektebi inşa ettirmiş, 1546 yılında vefat ettiği zaman Beşiktaş'ta defnedilmiştir.

16. yy.'dan başlayarak Rumeli-Anadolu arasında işleyen kervanların durağı olan Beşiktaş İskelesi'nin ardındaki meydan, 17. yy.'dan itibaren Dolmabahçe Koyu'nun genişletilmesi ile yapılaşmaya açılmıştır. Bu dönemden başlayarak üç yüzyıllık bir süreçte Beşiktaş kıyıları, hanedan üyelerine ait bir biri ardınca yapılan, yenilenen yazlık saraylarla donatılmıştır.

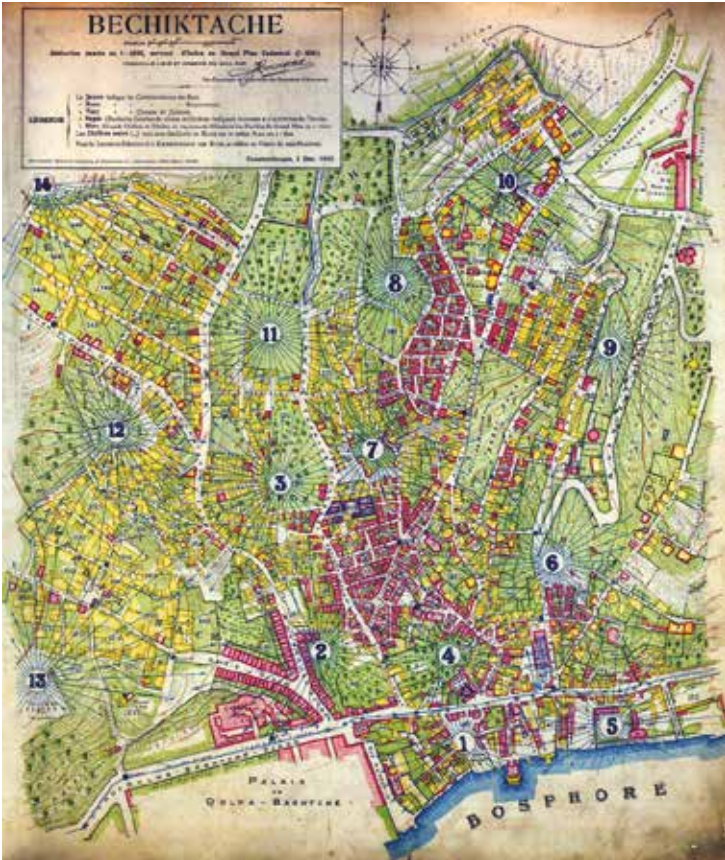
sırtları da iskâna açılmaya başlamıştır (Akbayar 1998). 19.yy.'da Sultan II. Mahmud Topkapı Sarayı'nı bırakarak, Beşiktaş ve Çırağan sarayları ile Yıldız Kasrı'nda kalmaya başlamıştır. Padişahla birlikte devletin ileri gelenleri de Beşiktaş'a yerleşmeye başlamışlardır (Şek. 3).

Türkiye Cumhuriyeti ilan edildiğinde Beşiktaş, kentin Beyoğlu yakasının bir parçası durumundaydı ve yönetim olarak Beyoğlu Mutasarrıflığı'na bağlıydı. Cumhuriyet'in ilk 15 yılı boyunca, kentsel gelişmede ağırlığın, başkent Ankara'da ve İzmir gibi maddi yönden de yıkıma uğramış kentlerde olması, İstanbul ve önemli bir semt olan Beşiktaş'ı etkilemiş, hiçbir imar faaliyetinde bulunulmamıştır.

Beşiktaş bu dönemde de İstanbul'un kır-kent iç içeliğini sürdüren bir semt olmaya devam etmiştir. Beşiktaş'ın görünümünü değiştiren ilk girişimler, Lütfi Kırdar'ın belediye başkanlığı döneminde (1938 - 1949) başlamıştır. Lütfi Kırdar Fransız şehir plancısı H. Prost'a hazırlatılan ve 1939'da onaylanan nâzım plan doğrultusunda kentte geniş çaplı bir imar hareketine girişmiştir. Bulvarlar açmak, meydanlar oluşturmak, mevcut yolları genişletmek ve iyileştirmek, yeşil alanları düzenlemek, rekreasyon alanları yaratmak, su, elektrik, ulaşım gibi temel belediye hizmetlerinde artışlar sağlamak ve kente Cumhuriyet'in simgesi olacak anıtsal yapılar kazandırmak olarak özetlenebilecek temel ilkeler doğrultusunda birçok girişimde bulunulmuştur.

Dolmabahçe'den Rumelihisarı'na uzanan ve ilçeyi kente bağlayan ana yol ile Zincirlikuyu-Beşiktaş yolu ve semtin iç kesimlerini ana yola bağlayan İhlamurdere Caddesi'nin niteliği yükseltilmiştir. Beşiktaş İskelesi'nin arkasında bulunan sokaklar istimlak edilerek Barbaros Meydanı açılmış, önündeki duvar kaldırılarak Barbaros Hayrettin Paşa Türbesi ortaya çıkartılmış, meydanın kenarına da Barbaros Anıtı yaptırılmıştır.

Beşiktaş'ın kentsel dokusunu değiştiren ikinci imar hareketi, 1950'de iktidara gelen Demokrat Parti döneminde başlamıştır. Bu dönemde nüfus ve iç göç artmış, İstanbul da bu durumdan en çok nasibini alan yer olmuştur. Kent bir sanayi, ticaret ve turizm merkezi olarak yeniden biçimlenmiş, kent içinde ve çevresindeki yollar genişletilmiş, bulvarlar açılmıştır. Bu durum, tarihi bir kentte yapılmaması gereken, kentsel doku üzerinde büyük yaralar açan, bir değişim olmuştur. 1956 yılında Dolmabahçe Caddesi genişletilmiş, 1956-1958 yılları arasında, yerleşimi bıçakla ikiye bölen ve mevcut dokuyu hiç dikkate almayan, Beşiktaş'ı Zincirlikuyu'ya bağlayan Barbaros Bulvarı açılmış ve böylece semt birçok kültür varlığını kaybetmiştir (Gökay,2009) (Foto. 1).

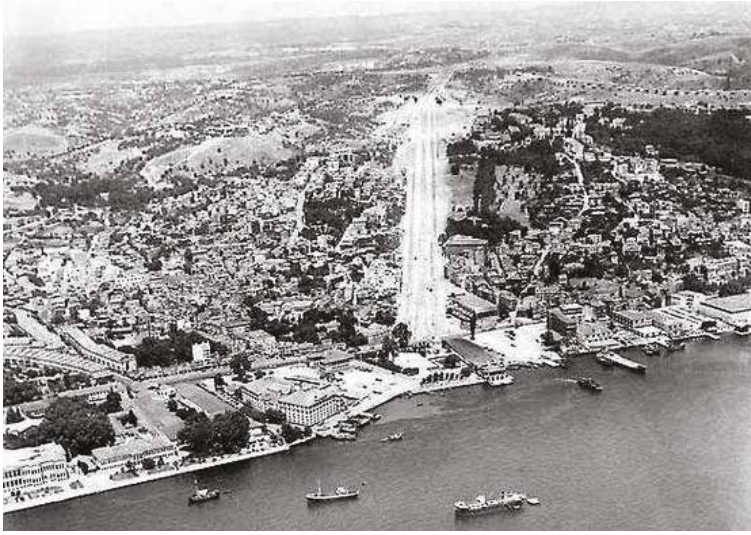
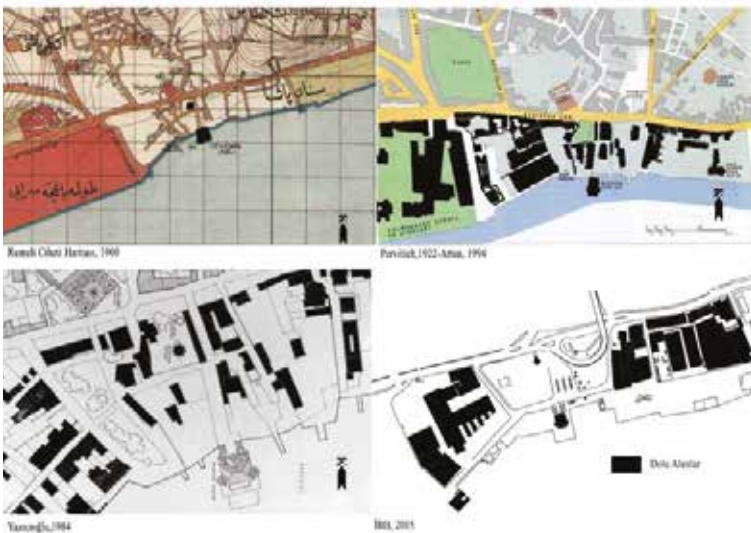


Şekil 3 - 1922 Pervetitch Beşiktaş haritası / Beşiktaş map prepared by Pervetitch 1922.

Beşiktaş 17. yy.'da Abbasağa ve Vişnezâde mahallelerinin oluşumuyla sırtlara doğru genişlemesini sürdürmüştür. Semtin ticari merkezi durumundaki Köyiçi'nde Müslümanlar, Rumlar, Ermeniler birlikte yaşarken Abbasağa sırtlarına doğru Ermeniler, Uzuncaova'ya doğru da Rumlar yerleşmişlerdir. 18. yy.'da Beşiktaş, yerleşimini bir yandan Beşiktaş Deresi ile İhlamur Deresi vadisi boyunca genişletirken, öte yandan Serencebey



## KENTSEL MEKANDA KAMUSAL ALAN İLİŞKİLERİ

Fotoğraf 1 - 1960'larda Beşiktaş / *Beşiktaş in 1960's*.Fotoğraf 2 - 1960'larda Barbaros Bulvarı / *Barbaros Boulevard in 1960's*.Şekil 4 - Çalışma Alanının Tarihsel Gelişimi / *Historical Development of the Study Area*.

1960'ların ortalarına kadar ahşap dokusunu ve bostanlarını koruyan Beşiktaş merkezi bu tarihten itibaren apartmanlaşmaya başlamıştır. (Foto. 2) 1970'lerde açılan Boğaziçi Köprüsü, semtin içine giren çevre yoluyla Beşiktaş'ı trafik sorunu ile karşılaştırmış, ancak ulaşım kolaylığı açısından da talebi arttırmıştır (Gökyay 2009).

1980'lerdeki yeni iktidarın İstanbul'u bir iş ve finans merkezi yapma amacı doğrultusundaki girişimleri Beşiktaş'ta derin izler bırakmıştır. Bedrettin Dalan'ın Belediye başkanlığı döneminde Dolmabahçe Sarayı ile Yıldız Sarayı'nın yeşil alanına iki büyük otel (Swiss ve Conrad otelleri) yapılmış, 19 Ocak 1910'da elektrik tesisatı yüzünden çıkan yangınla büyük tahribat alan Çırağan Sarayı, restore edilip otel haline getirilmiş, bahçesine de (eski Şeref Stadı) yeni bir otel, Kempinski inşa edilmiştir. Ayrıca Zincirlikuyu-Levent arasında da yüksek irtifalı iş merkezleri izni verilmiş, bu dönemden itibaren bu alan, hızla gökdelen biçimindeki konut, alışveriş ve iş merkezleriyle donatılmıştır. Bu gelişmeler zaten yoğun olan trafiği daha da arttırmış, barındırdığı çok sayıdaki işyeriyle Beşiktaş merkezi iş alanı olmaya başlamıştır (Gökyay 2009).

Beşiktaş 1990'lara geldiğinde İstanbul'un yapılaşma yoğunluğu yüksek semtlerden biri haline gelmiştir. Bu yoğun yapılaşma kentsel açık alanlara olan gereksinimi arttırmıştır. Beşiktaş merkez bölgesinde transit amaçla kullanılan meydanlar, anıt ve çevreleri, alışveriş alanları ve parklar yer almaktadır. İş ve ticaret etkinliklerinin yoğunluğa bağlı olarak yüksek oranda gündüz kullanımı söz konusudur. Bir başka deyişle hem gündüz, hem gece yaşamı canlı olan bir bölgedir (Şek. 4).

Bölgede yer alan en önemli kentsel açık alanlar Barbaros anıtı ve çevresi, Atatürk Cumhuriyet Demokrasi Anıtı ve çevresi, sabit halk pazarı, Köyiçi alışveriş alanı, kıyı bandı, iskele ve çevresidir (Şek.5).

Beşiktaş merkez bölgesi bugün ulaşım ağı için önemli bir düğüm noktası olup, transit amaçla kullanılan meydanlar, anıt ve çevreleri, alışveriş alanları ve parklar yer almaktadır. Levent yönünde merkezi iş alanına ve köprü



Şekil 5 - Beşiktaş merkez bölgesinde yer alan kentsel açık alanlar / Urban open spaces located in center area of Beşiktaş.

bağlantısına, sahil şeridi ile bir yönde Sarıyer, diğer tarafta ise, Kabataş, Eminönü, Taksim gibi merkezlere bağlanmaktadır. Ayrıca, deniz ulaşımı ile erişim sağlayanlar için bir aktarma noktası olarak da kullanılır. İskeleden varıldığında, kullanıcıların doğrudan duraklarla karşılaşması, kullanıcının sirkülasyonu açısından yönlendirici değil de daha çok karmaşık bir etki yaratmaktadır. 75. Yıl Cumhuriyet Meydanı da bu düğüm noktasının Merkezi İş Alanlarına giden aksı üzerinde ilk noktadır.

75. Yıl Cumhuriyet Meydanı, batıda Barbaros Bulvarı, güneyde Çırağan Caddesi ile sınırlı üçgen formulu bir alandır (Şek. 6). Otobüs ve dolmuş durakları ile yoğun bir ulaşım odağıdır. 75. Yıl Cumhuriyet Meydanı, bölgedeki en kalabalık alandır. İş, ticaret ve eğitim etkinliklerine bağlı olarak gündüz, eğlence, yeme-içme etkinliklerine bağlı olarak da gece yaşamı canlı olan bir bölgedir. Beşiktaş halkı ise yaya olarak kolayca ulaştıkları alanı genellikle alışveriş ve rekreasyon amaçlı kullanmaktadırlar (Foto. 3).

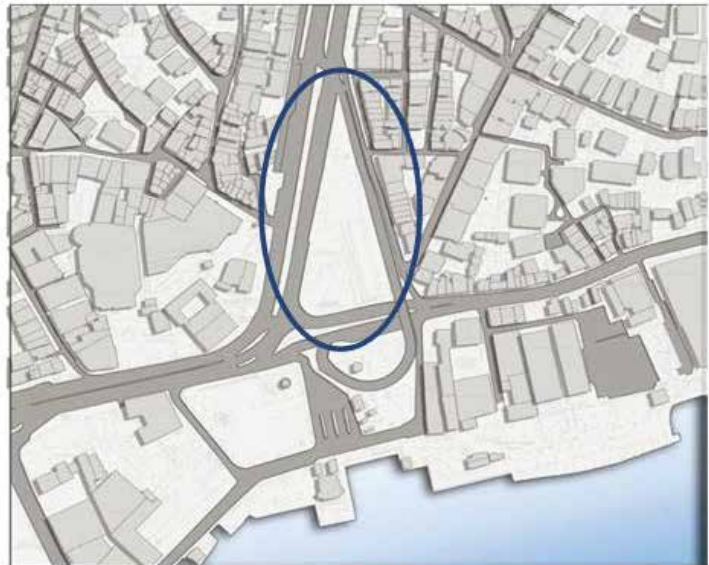


Fotoğraf 3 - Cumhuriyet ve Demokrasi Anıtı / Republic and Democracy Monument

### Meydan Mekanını Oluşturan Ögeler Açısından 75.Yıl Cumhuriyet Meydanının İncelenmesi

#### Meydanın Sosyo-Psikolojik Ögeler Açısından İncelenmesi

Meydanı meydan yapan özelliklerinden birinin kullanıcı ve meydanın kullanıcı ile olan diyalogu olduğundan



Şekil 6 - 75.yıl Cumhuriyet Meydanı / Cumhuriyet Square

## KENTSEL MEKANDA KAMUSAL ALAN İLİŞKİLERİ

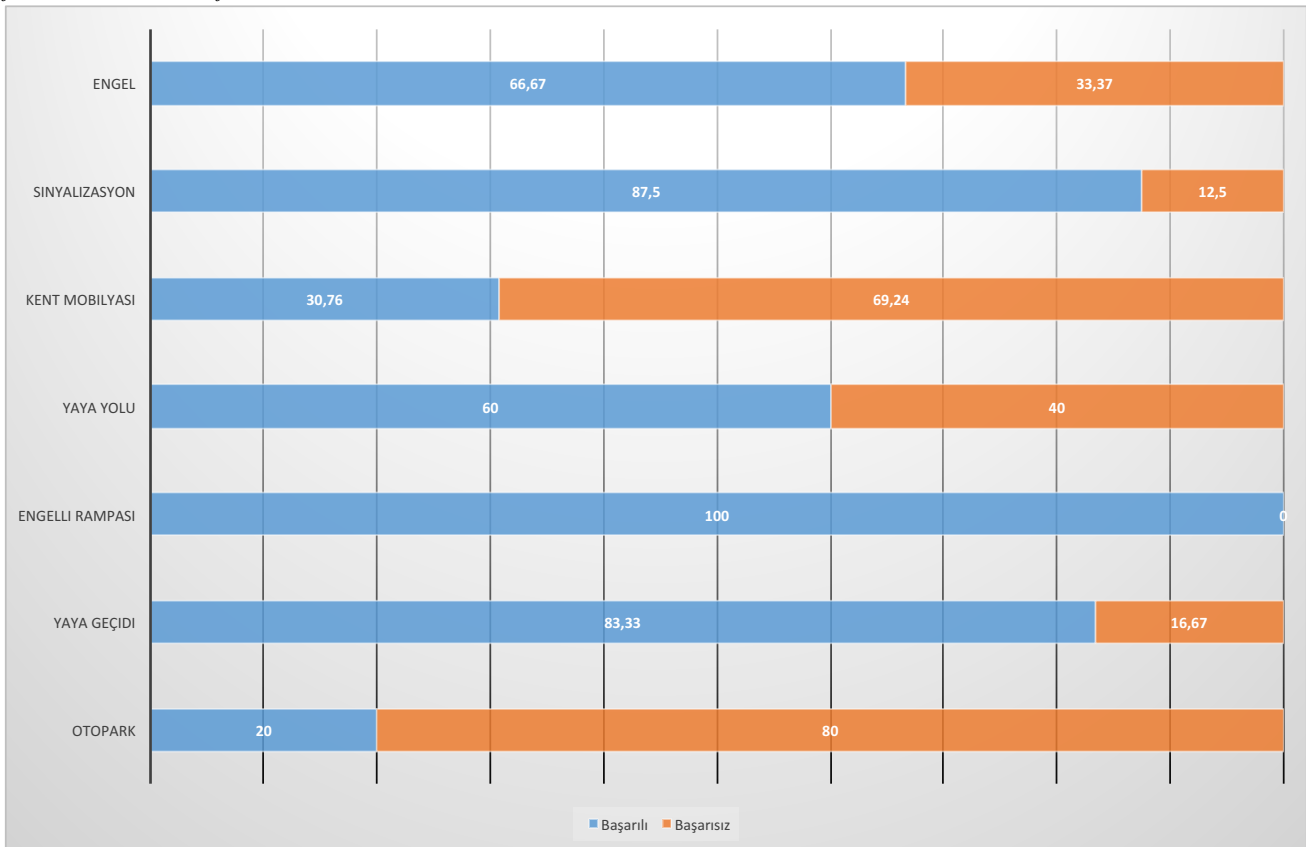
kavramlar kısmında bahsedilmiştir. Her meydan herkese aynı duyguları vermeyebilir. Ancak her meydan bulunduğu kültürün birçok özelliğini kendinde barındırır. Meydan sadece sert zemin ve etrafı yapılarla çevrili bir alan değildir. Meydan içinde duygu, düşünce, imge, manzara ve manevi değer içeren bir mekan olmalıdır. Bu sayede meydan sosyal yaşantının hareketin ve bereketin odak noktası olacaktır.

Meydan iskele meydanı, Dolmabahçe ve Çırağan Caddeleri ve Barbaros Bulvarı'nın kesiştiği noktada yer almaktadır. Meydanda yer alan sınırlı ölçüdeki yeşil



Fotoğraf 4 - Meydan farklı amaçlarda kullanılmaktadır. / *Square is used for different purposes.*

Çizelge 3 - 75. Yıl Cumhuriyet Meydanı Estetik öğeler açısından değerlendirme sonuçları / *Evaluation Results of Cumhuriyet Square from Aesthetic Point of View*



alanlar ve sınırlı sayıdaki banklarla rekreatif işlevleri oluşturmaktadır. Meydan etrafında toplu taşıma araçları durağı ve bulunduğundan ağırlıklı olarak geçiş ve ulaşım amaçlı kullanılmaktadır. Bunun yanı sıra araç park etme, otobüs bekleme, uyuma (evsizler), bilet ve yiyecek satış ile kampanya ile gösteriler, kampanyalar ve yardım faaliyetleri gibi özel amaçlar için de kullanılmaktadır (Foto. 4).

Kısaca çalışma alanı içindeki kentsel açık alanlar gerek sınırları gerekse işlevleri açısından tam anlamıyla meydan fonksiyonunu yerine getiremeyen açık alanlardır. Bu açık alanlar ulaşım odakları ve aksları ile parçalanmış rekreasyon alanlarıdır. Ulaşım ile içiçe olması meydanın dış çevresinin yoğun kullanılmasına neden olmaktadır. Geceleri evsizler için uyuma alanı olarak kullanılması güvenlik açısından sorun teşkil etmektedir. Alanın alışveriş yapılan yapılara, kırtasiye ve ozalitçilere yakın olması da insanların burayı kullanmasını sağlamaktadır. Ayrıca çevresinde tarihi dokuya sahip yapıların olması ziyaret açısından memnun edicidir.

### Meydanın Fiziksel ve Estetik Öğeler Açısından İncelenmesi

Büyük kentlerin hızlı yaşam temposu insanların bu meydanı, yeterince algılayamadan geçip gitmelerine neden olmaktadır. Beşiktaş konumu gereği deniz

ve kara trafiğini birbirine bağlayan bir merkez durumundadır, bu nedenle günün her saati yoğun yaya sirkülasyonu ile karşı karşıyadır. Otobüs durakları görsel olarak meydanın algılanmasını zayıflatmaktadır. Barbaros Bulvarı üzerinde yer alan otobüs duraklarının konumunun yeni bir meydan düzenlemesiyle değiştirilmesi gerekmektedir (Çize. 3-4).

### **Meydanın Mekansal Kalite Anlamında Değerlendirilmesi**

Kentsel açık alanların günümüzün değişen koşullarına göre değerlendirilmeleri, yaşanabilir alanlar olarak tasarlanmaları özellikle büyük kentlerimizde önem kazanmaktadır. Özellikle son on yılda dünyadaki teknolojik, bilimsel gelişmeler paralelinde kentleşme kavramının yeniden sorgulaması ile beraber; kentlerdeki yaşanabilirlik, insanların yaşam kalitesi ve kentsel mekan kalitesinin geliştirilmesine yönelik ciddi araştırmalar yapılmakta ve bunların sonuçları araştırma raporları olarak sunulmaktadır. Kentsel mekan bir şehrin/kentin ana bütünleşme aracıdır. Kentsel mekanlar kentlilerin ya da değişik kullanıcılarının kültürel birikimlerini paylaştığı, aktardığı, tekrar öğrendiği yerlerdir. Aynı zamanda kentin tanımlanması (o kente dair imaj oluşumu) bağlamında kullanıcıların; kültürel kimlikleri, kişisel gelişimleri ve insanların birbirleriyle etkileşimleri sonucu kentli olma deneyimini elde etmesi de bu mekanlarda olmaktadır. Kentlerde ya da şehirlerde kamusal mekanla ilgili karşılaştığımız pratik ve kavramsal problemlerin birçoğu metodolojiktir. Bunun sebebi, “kamusal mekan” denildiğinde neyin anlaşıldığı ya da neyin kastedildiğinin tam olarak bilinmemesidir. Aslında bu karmaşanın anlaşılabilmesi sorunu sosyal, politik, fonksiyonel ve estetik meselelerin gelişigüzel ele alınması ile değil de bilimsel anlamda uzmanların bu konuları net bir şekilde araştırmalarıyla ilgili buldukları çözümlerin ortaya koymasıyla aşılabılır.

Bulgular diğer çalışmalarda olduğu gibi bazı çelişkileri ortaya koyması bakımından önemlidir. Bilindiği gibi kentsel açık alanların başarısı, büyük oranda erişilebilir olmasına, çağımızın gereksinimlerine karşılık veren kullanım biçiminin var olmasına, sosyal yönden güçlü bir ortam oluşturmasına, konforlu olmasına ve kimliğine bağlıdır.

Beşiktaş ilçesinde belirlenen çalışma alanının bilgi tespiti yapılmış, fotoğraflama-haritalama gibi görsel teknikler kullanılmış ve çizelgeler-tablolar hazırlanmıştır. Anket çalışması yapılarak, araştırma alanı olan 75. Yıl Cumhuriyet Meydanını oluşturan öğelerin, mekansal kalite ilkeleri açısından değerlendirmesi yapılmış, öneriler ortaya konmuştur (Çize. 5).

- Meydanların her tür kullanıcı grubu tarafından ulaşılabilir olması,
- Meydanlarda fiziksel ve görsel bütünlüğün sağlanması,
- Meydanların sosyal açıdan gerekli olanaklarla donatılmış olması,
- Meydan içerisindeki yeşil dokunun bitkisel tasarım ilkelerine (Uyum ve zıtlık, tekrar, denge, sıra, ölçü oranı, birlik ve çeşitlilik) uygun olması,
- Meydandaki donatı elemanlarının (zemin döşemeleri, oturma birimleri, çocuk oyun alanları, çöp kutuları vb.) tarihi ve kent kimliğine uygun olması,
- Meydanların kent estetiğine etkisi gibi ilkelerden değerlendirmelerde yararlanılmıştır (Çize. 6).

Bu çalışma yapılırken, geçmişten günümüze çalışma alanının geçirdiği tipolojik gelişimin ele alınabilmesi için günümüz hava fotoğraflarından ve eski haritalardan yararlanılmıştır. Ayrıca bölgenin tarihi gelişimi, yakın çevreleri ve ulaşım özellikleri de incelenmiştir. Meydanın karakteristik ve belirgin özellikleri vurgulanmıştır. Seçilen alanlarda fotoğraflama çalışması ve meydana yapılan sörvey çalışmalarının çeşitli tablolara dökülmesi çalışması yapılmıştır (Çize. 7-8).

Kullanıcıların genel olarak çevre canlılığından, kültürel etkinliklerden ve sosyal çevreden memnun oldukları saptanmıştır. Konut, alışveriş ve dinlenme işlevlerinin bir arada oluşu ve alanın çeşitli ulaşım yollarının kesim noktalarında yer alması gece-gündüz, hafta içi-haftasonu açık alan kullanımını ve memnuniyeti artırmaktadır (Çize. 9).

Beşiktaş merkez bölgesi kullanıcılar tarafından güvenli olarak değerlendirilmekle birlikte trafiğe karşı yaya güvenliğinin tam olarak sağlanmadığını anlaşılmaktadır. Yoğun yaya ve taşıt trafiğine maruz Beşiktaş'ta yer alan kentsel açık alanlar kullanıcılar tarafından bakımsız olarak değerlendirilmektedir.

Beşiktaş'ta kentsel alanlar, kullanıcılar tarafından yüksek düzeyde erişilebilir bulunmakla birlikte yaya dolaşımının sık sık taşıtlarla kesintiye uğramasından şikayetçi oldukları anlaşılmaktadır (Çize. 10). Ulaşım kolaylığı en olumlu yönü olarak kabul edilirken, trafik sıklığı da en olumsuz yönü olarak belirtilmektedir.

Yalnız Beşiktaş'ta yaşayanların değil, İstanbul'un Anadolu ve Avrupa yakasında yer alan birçok semtte yaşayan kişiler tarafından kullanılan Beşiktaş, her yaş ve meslek grubundan insanın genellikle alışveriş ve transit amacıyla kullandığı bir bölge olarak tanımlanabilir. Beşiktaş merkez bölgesinde yer alan kentsel açık alanlar

## KENTSEL MEKANDA KAMUSAL ALAN İLİŞKİLERİ

Çizelge 4 - Meydana ait estetik öğeler değerlendirmesi / *Evaluation of the aesthetic elements of Square*

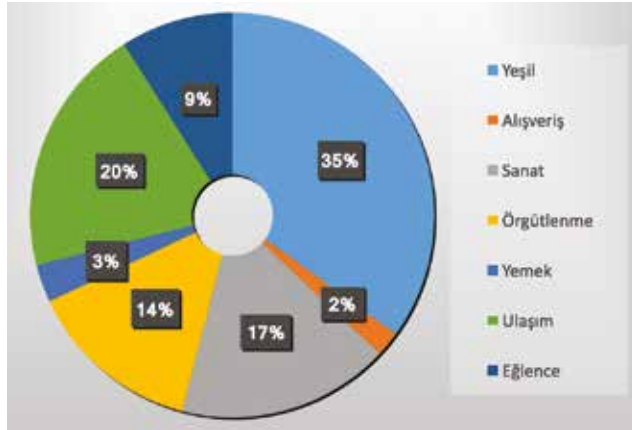
Engel		Yaya yolunda menhol kapağı. Alanda yaya akışını yoracak engeller en yoğun kullanıldığı dış çeperlerinde toplanmıştır.
Sinyalizasyon		Standart dışı işaretleme
Kent Mobilyası	  	Meydanda konforlu sayılabilecek oturma alanları yer alsa da insanlar bu alanı daha çok otobüs, dolmuş ve taksi beklemek kullanmaktadır.  Meydanda otobüs duraklarından başka, telefon kulübeleri, bilet-gazete-dergi satış birimleri, kullanıcıların ihtiyaçlarına cevap vermektedir.  Halk ekmek ve bilet satış
Yaya Yolu		Kaplama eksiklikleri
Yaya Geçidi		Meydan etrafında 5 adet yaya geçidi bulunmaktadır. Yaya geçidi meydandaki temel işlevlerdendir.
Otopark		Meydan etrafında resmi otopark bulunmasa da Eski Yıldız Caddesi üzerinde araçlar park etmektedir.
Aydınlatma		Gece sokak aydınlatması yeterlidir.

Çizelge 5 - 75. Yıl Cumhuriyet Meydanına ait mekânsal kalite açısından gözlemler ve öneriler / *The resulting observations and recommendations in terms of spatial quality*

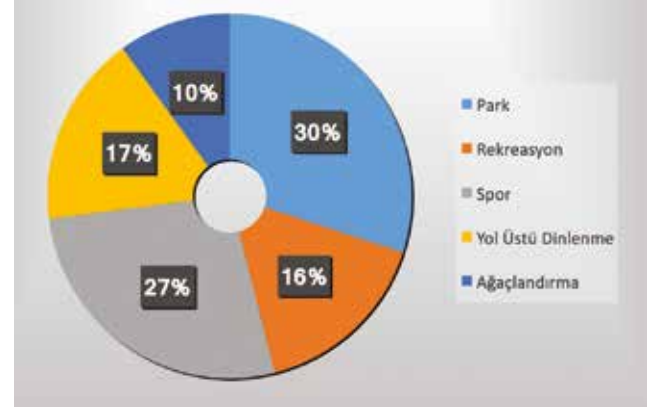
MEYDAN MEKANINI OLUŞTURAN TEMEL ÖGELER		75. YIL MEYDANI	
		GÖZLEMLER	ÖNERİLER
SOSYO- PSİKOLOJİK ÖGELER		Meydan etrafında toplu taşıma araçları durağı bulunduğundan ağırlıklı olarak geçiş amaçlı kullanılmaktadır.	Geçiş amacıyla gelen insanların meydana kalmalarını sağlamak amacıyla oturma alanları ve bazı aktivite alanları tasarlanmalıdır.
FİZİKSEL ÖGELER	SINIRLARIN SÜREKLİLİĞİ	Meydan etrafını otobüs durakları ve araç yolları çevrelenmiştir. Dolayısıyla sınırlandırıldığı söylenemez.	Meydan herdem yeşil bitkisel öğeler, ya da sınırlandırıcılar aracılığıyla sınırlandırılmalıdır.
	MEKANSAL KAPALILIK	Meydan etrafındaki duraklar görüşü kapatarak görsel ve fiziksel olarak meydanla olan ilişkiyi kesmektedir.	Duraklar yeniden tasarlanarak meydanın algılanmasına katkıda bulunulmalıdır.
	ORAN VE ÖLÇEK	Meydandaki anıtsal öğeler döşeme elamanları ve boşluklar sayesinde algılanabilmektedir.	Anıtların ve meydanın algılanmasına yardımcı olmak için bitkilendirme ve aydınlatma fon oluşturulmalıdır.
	YAYA DOLAŞIMI	Meydanın dış çeperinde yoğun bir yaya dolaşımı olmasına rağmen iç kısmı gece yaya dolaşımı için güvenli bir ortam oluşturamamaktadır.	Meydandan araç trafiğinin uzaklaştırılması ve yayaların iç kısımlarda daha güvenli dolaşımını sağlayacak önlemler alınması gerekir.
	YER DÖŞEMELERİ SEVİYE FARKLILIKLARI VE ALT BÖLGELER	Meydan granit parke taşlarla döşenmiştir. Renkli granitlerle karelaj yapılarak monotonluktan uzaklaştırılmıştır.	Kırık ve oynayan taşlar tamir edilmelidir. Meydan içerisindeki sert zeminleri kırmak amacıyla bitkisel düzenleme yapılmalı ya da su öğeleri tasarlanmalıdır .
ESTETİK ÖGELER	BİTKİSEL ELEMANLAR	Meydan içerisindeki düzenlemeler uygundur.	---
	OTURMA BİRİMLERİ	Meydan içerisindeki oturma alanları ihtiyacı karşılamaktadır.	Oturma birimleri meydanın fonksiyonundan dolayı kullanılmamaktadır. Yayaların meydanı kullanması sağlanmalıdır.
	AYDINLATMA ELEMANLARI	Meydan aydınlatması vardır fakat anıtların aydınlatmaları eksiktir.	Anıtların aydınlatmaları ve gece algılanabilmeleri için led aydınlatma yapılmalıdır.
	SANATSAL OBJELER	Cumhuriyet ve Demokrasi Anıtı sanatsal öğelerdir.	Anıtın algılanmasındaki sıkıntılar giderilmelidir.
	SU ÖGESİ	Meydanda su ögesi bulunmamaktadır.	Meydana hareket katmak amacıyla su öğeleri tasarlanmalıdır.
DİĞER ÖGELER		Meydanda donatı elemanı sıkıntısı yoktur.	Donatı elamanlarında engellilerin kullanımı gözönünde bulundurulmamıştır.

## KENTSEL MEKANDA KAMUSAL ALAN İLİŞKİLERİ

Çizelge 6 - Beşiktaş'ın neye ihtiyacı var / What Beşiktaş needs



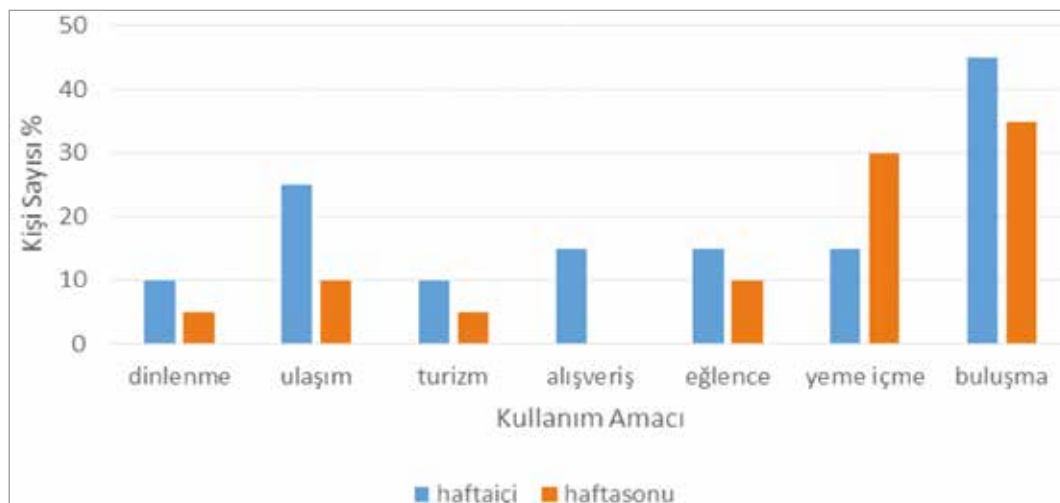
Çizelge 7 - Nasıl bir yeşil alan ihtiyacı var / What kind of green field needed



Çizelge 8 - Mekan kalitesi açısından irdeleme / The discussion in terms of environmental quality

Kriterler		75.Yıl Cumhuriyet Meydanı	
Ulaşılabilirlik	Toplu ulaşım sistemi çeşitliliği	Çok yönlü otobüs, dolmuş, minibüs, vapur, motor	
	Toplu ulaşım sistemi saatleri	Gündüz sık, gece seyrek	
Büyüklik, kullanım yoğunluğu ve çeşitliliği	Büyüklik/ kullanım yoğunluğu oranı	Orantısız (Kullanım Barbaros Bulvarı üzerinde otobüs durakları nedeni ile artmaktadır.)	
	Kullanıcı çeşitliliği	Yaş, cinsiyet, engellilik	Her türlü gruba hitap etmek tedir. (Engelliler için uygun değil)
		Ekonomik durum	Tüm ekonomik gelir grupları kullanmaktadır.
İşlev düzenlemeleri	Yaya-trafik düzenlemeleri	Araç trafiği ile yaya trafiği 5 noktada kesişmektedir.	
Meydan tipolojisi	Tipoloji	Tanımlanmamış meydan	

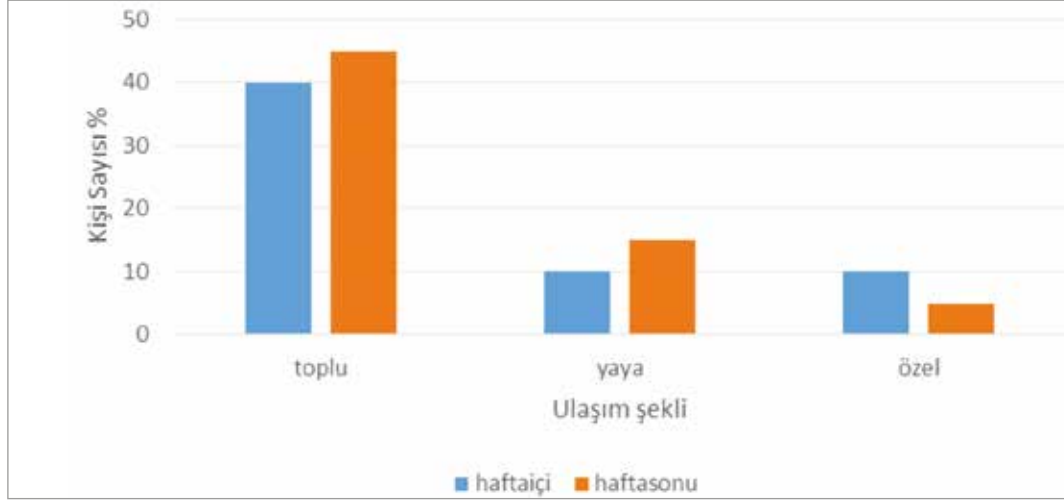
Çizelge 9 - Kullanım amacı / The intended use of the square



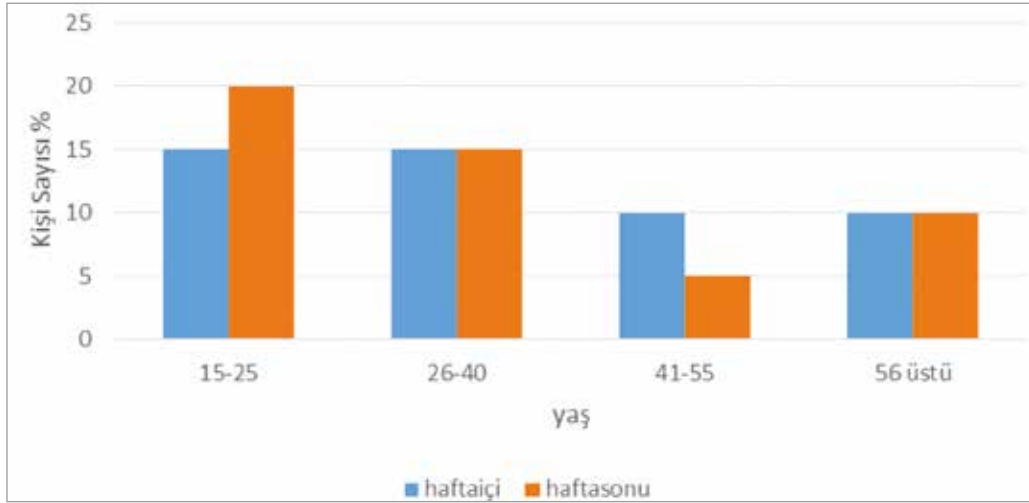
kullanıcılar tarafından trafik sıkışıklığı, yaya güvenliği, kalabalık, çevre kirliliği konularında olumsuz olarak değerlendirilirken, erişim ve alışveriş olanakları, sosyal etkinlikleri yönünden olumlu olarak değerlendirilmiştir (Çize. 10-14).

Konut-ticaret-dinlenme işlevlerinin bir arada bulunması günün her saatinde ve haftanın her gününde kalabalık ve canlı bir kullanımı mümkün kılarken yoğun kullanımı çevre kirliliğine ve trafik sıkışıklığına neden olmaktadır. Sorunların çözümü,

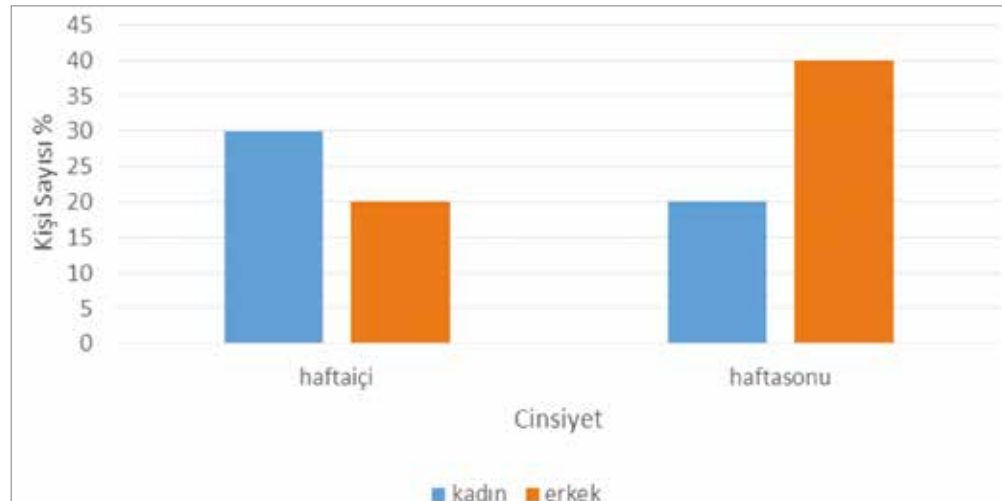
Çizelge 10 - Ulaşım şekli / Mode of transport



Çizelge 11 - Yaş grubu / Age



Çizelge 12 - Cinsiyet / Gender





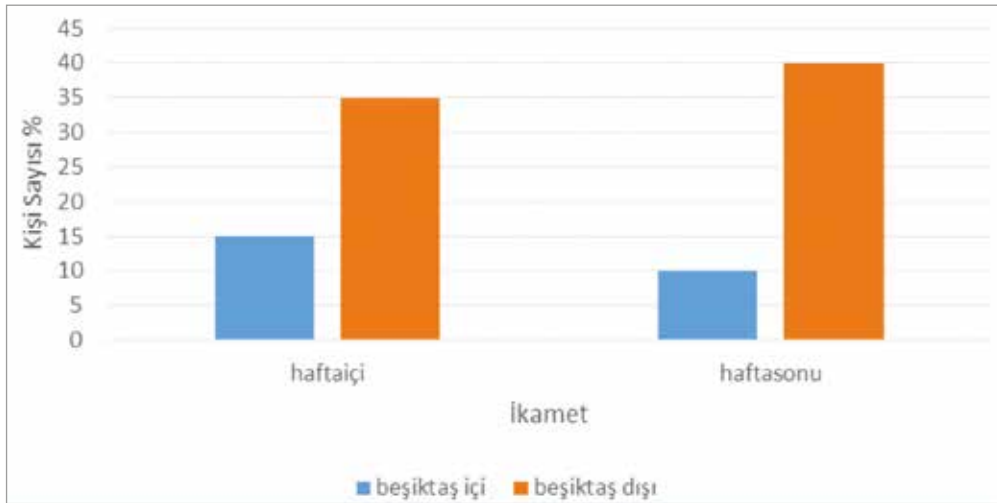
## KENTSEL MEKANDA KAMUSAL ALAN İLİŞKİLERİ

kullanıcının memnuniyet düzeyinin artırılması hedef olarak benimsediğimiz takdirde bölgenin bir bütün olarak projelendirilmesi, yaya mekanlarının sürekliliğini ve yaya güvenliğinin sağlanması önem kazanmaktadır. Yayalaştırma yaklaşımlarının

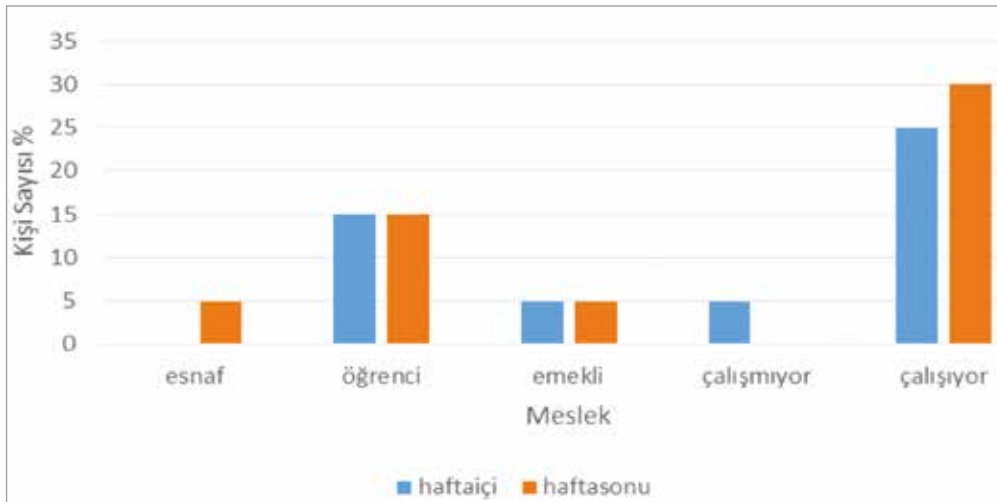
açık alan kalitesini arttığı çeşitli çalışmalarda ortaya konulmaktadır (Çize. 15-16).

Kentte yaşayanlara en iyi şekilde hizmet verebilmesini sağlamak için, içerdiği değerleri göz önüne alarak

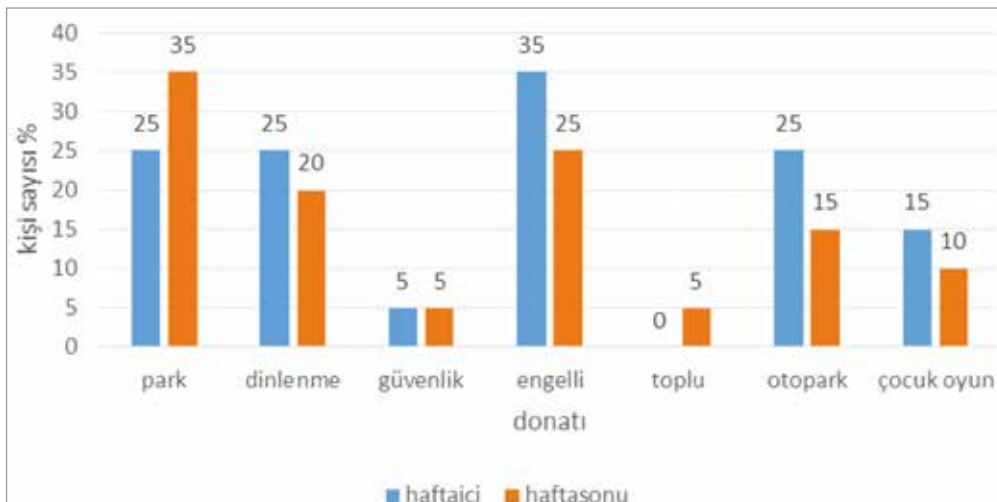
Çizelge 13 - İkamet / Residence

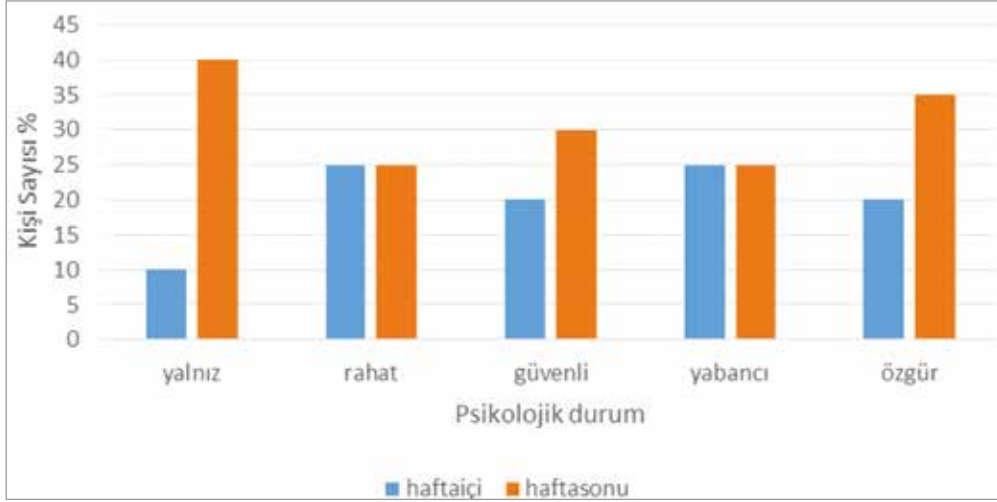


Çizelge 14 - Kullanıcılar / Users



Çizelge 15 - Eksiklikler / Defects



Çizelge 16 - Alanın verdiği his / *The feel of the area*

meydan düzenlemeleri yapılması Beşiktaş'ın önemini arttıracaktır.

Geçmişten günümüze kadar oluşan bütün kentler için ortak olarak söylenebilecek belirli özellikler vardır. Bunların en önemlisi, kentlerin sürekli değiştiği, dönüştüğü ve bu değişim/dönüşüm süreci içerisinde de barındırdığı tüm sosyal, ekonomik ve kültürel sistemler ile bireyleri de etkileyerek dönüştürdüğüdür. Bu anlamda kentlerin, insan davranışlarını ve ilişkilerini, bireylerin zihinlerindeki çağrışımları doğrudan etkilediği kolaylıkla söylenebilir. İnsanlara; farklı olanla karşılaşma, onu tanıma ve onunla etkileşim içinde olma fırsatını sağlayan kent, bu fırsatı sahip olduğu birçok araç sayesinde bireylere sunabilir. Bu araçların kentsel alanda ortaya çıkan en güçlü unsuru şüphesiz ki kamusal alanlardır. Kentlerin var olabilmesi, o kentteki yaşam kalitesi, hareket etme, kolektif, kültürel ve sosyal yaşam gibi unsurların varlığına bağlıdır.

Bu çalışmada; kentteki bireyleri bir araya getirebilecek ve çeşitli aktivitelere ev sahipliği yaparak kentsel yaşamı daha sağlıklı ve dinamik kılacak açık kamusal alanların, kentliler için bir anlam ifade etmeyen işlevsiz, pasif bir kimliğe büründüğü bulguları saptanmıştır. Oysa kentler ve kenti oluşturan yapılar ve boş alanlar tasarlanırken, sosyal hayattan bağımsız olarak düşünülmemeli, her zaman kentin toplumsal içeriği, bireylerin beklentileri ve ihtiyaçları doğrultusunda hareket edilmelidir. Bir mekan her zaman, toplumun her kesimine hitap edebilecek, birbirinden çok farklı aktivitelere ve sosyal etkileşimlere zemin hazırlayabilecek, insanlara farklı yaşam alanları sunabilecek zenginlikte biçimlendirilmelidir. Ancak bu şekilde birey yaşadığı kentte mutlu olur, o kente ait hisseder ve ait hissettiği alanı sahiplenerek onu da kendi istekleri ve ihtiyaçları

doğrultusunda özgürce şekillendirir. Bunun sonucu olarak, içinde barındırdığı toplumu hem sosyal, hem ekonomik, hem kültürel açıdan doğru yansıtan, özgün, birleştirici, özgürleştirici ve sosyal hayatı geliştirici kentler ve kentsel mekanlar ortaya çıkar.

**Kaynaklar**

- ERDÖNMEZ, M.,E., (2014),  
“Kamusal Alan ve Toplum”, Esenler Belediyesi, Esenler Düşünce Merkezi Şehir Yayınları, İstanbul.
- ERDÖNMEZ, M.,E., Akı, A., (2005),  
“Açık Kamusal Kent Mekanlarının Toplum İlişkilerindeki Yeri”, Megaron YTU Mim. Fak. E-Dergisi, Cilt 1, Sayı 1, İstanbul.
- BAĞBAŞI, G., (2010).  
“İstanbul Kent Meydanlarının Peyzaj Mimarlığı İlkeleri Açısından İrdelenmesi: Sultanahmet, Beyazıt, Taksim, Beşiktaş, Ortaköy Meydanı Örneği”, Bartın Üniversitesi.
- AKBAYAR, N., (1998).  
“Besiktas Tarihi, Dünden Bugüne Beşiktaş” Beşiktaş Belediye Başkanlığı, İstanbul, s 17-28.
- GÜNDEM, Ö., (2009),  
“Cumhuriyet’in Kuruluşundan Günümüze İstanbul’da Düzenlenen Kentsel Tasarım Yarışmaları Bağlamında Beşiktaş Meydanı”, Beykent Üniversitesi.
- ÖNDER, S., AKLANOĞLU, F.,  
“Kentsel Açık Mekan Olarak Meydanların İrdelenmesi” S. Ü. Ziraat Fakültesi Dergisi 16 (29): (2002) 96-106
- ÇETİN, A., (2006),  
“Kamusal Alan Ve Kamusal Mekan Olarak“SOKAK””, Ankara Üniversitesi.
- NORBERG-SCHULZ, C., (1980),  
“Genius Loci: Towards a Phenomenology of Architecture”, New York, Rizzoli.
- KRIER, R.,(1979),  
“Urban Space”, Academy Editions,London, Great Britain.
- GEHL, J., (2001),  
Life Between Buildings, Danish Architectural Press, Copenhagen
- LYNCH, K. (1960),  
The Image of the City, The MIT Press, Cambridge.
- SENNETT, R., (1999),  
Gözün Vicdanı, Kentin Tasarımı ve Toplumsal Yaşam, Ayrıntı Yayınları, İstanbul.
- ELEY, G., (1996),  
“ Nations, Publics, and Political Cultures: Placing in the Nineteenth Century”, Habermas and the Public Sphere, Ed. Craigh Calhoun, Cambridge: MIT Pres, 289-339.
- ÖZBEK, M., (ed.), (2004),  
Kamusal Alan, İstanbul: Hil Yayın.
- EREL, B., (2007),  
“Kentsel Açık Alan Kavramı Bağlamında İskele Meydanlarının İncelenmesi, İstanbul Örneği”, Yıldız Teknik Üniversitesi.
- ALBAY, A., (2014),  
“Meydan Tasarımında Estetik Boyut”, Beykent Üniversitesi,İstanbul.
- KEDİK, A.,S., (2011),  
“Kamusalalan, Kent Ve Heykel İlişkisi”, Anadolu Üniversitesi Sosyal Bilimler Dergisi Cilt/Vol.: 11 - Sayı/No: 1: 229–240 (2011), Eskişehir.
- GÜNEY, Z. (2007).  
“Kamusal Alan Nedir? Kamusal Mekan Nedir?” 25 Ekim 2007. ([www.arkitera.com/h21487-kamusal-alan-nedir-kamusal-mekan-nedir.html](http://www.arkitera.com/h21487-kamusal-alan-nedir-kamusal-mekan-nedir.html))
- ERKAN, N.,Ç., (1996),  
“Çevre Prikolojisi Bağlamında Çevresel İmaj ve Beşiktaş Meydanı Örneği”, Yıldız Teknik Üniversitesi, İstanbul.
- GÜNTAN, Ç. , (2007).  
“II. Abdülhamit Döneminde İmparatorluk İmajının Kamu Yapıları Aracılığı İle Osmanlı Kentine Yansıtılması”, Yıldız Teknik Üniversitesi, İstanbul.
- AYTUĞ, A., İnceoğlu, M.,  
“Kentsel Mekânda Kalite Kavramı”, Megaron 2009;4(3):131-146, İstanbul.
- VAN DER VOORDT,DJM., VAN WEGEN, HBR., (2005),  
“Architecture in Use, An introduction to the programming design and evaluation of buildings”, Architectural Press, United Kingdom.