

# Edremit (Balıkesir) Kentsel Kültür Varlıkları Envanteri 2005

Özlem KÖPRÜLÜ BAĞBANCİ \* / M. Bilal BAĞBANCİ \*

## ANAHTAR SÖZCÜKLER/ KEYWORDS

*Edremit, zeytincilik, geleneksel ev, kültürel miras*

*Edremit, olive production, traditional houses, cultural heritage*

## ÖZET/ SUMMARY

*Türkiye Bilimler Akademisinin Türkiye Kültür Envanteri Projesi kapsamında Balıkesir'in Edremit ilçesi kentsel kültür varlıkları envanteri ilk dönem alan çalışması 15-30 Ağustos 2005 tarihleri arasında gerçekleştirilmiştir. Edremit'in kentsel kültür varlıkları, yerleşim ve anıt olmak üzere toplam 67 envanter formu ve 76'nın üzerinde fotoğrafla belgelenmiştir.*

*2005 yılı envanter çalışmasında taranan alan belediye sınırları içinde ve Edremit Kentsel SIT alanında yer almaktadır. Edremit Kentsel SIT alanı dışındaki bölgelerde, geleneksel konut dokusunun -zaman zaman kesintilere uğrasa da- süreklilik gösterdiği, ancak yoğunluğun azaldığı görülmektedir.*

*The first survey of the urban cultural heritage in Edremit (Balıkesir) region was carried out between August 15 and August 30 2005. In the course of this work, a total of 67 inventory forms were filled out and more than 76 photographs documenting the settlements and monuments were taken.*

*Most of the areas surveyed in 2005 are within the urban limits and a great number of them are located in the Edremit historical conservation site. In the areas outside this conservation site the traditional vernacular texture revealed continuity, though with some interruptions. However, the urban cultural heritage was found to be diminishing.*

## GİRİŞ

Türkiye Bilimler Akademisi tarafından Türkiye Kültür Sektörü (TÜBA-TÜKSEK) programı çerçevesinde yürütülen Türkiye Kültür Envanteri Projesi kapsamındaki alan çalışmamız Balıkesir'in Edremit ilçesinde 15-30 Ağustos 2005 tarihleri arasında gerçekleştirilmiştir. Envanter çalışması için seçilen alan, Edremit kentinin tarihsel çekirdeğini oluşturan Ed-

remit Kentsel SIT alanında yer almaktadır. Alanın batısı ve güneyi ticaret işlevinin yoğun olduğu kısım iken, kuzeyi ve doğusu konut bölgesidir. Yaptığımız çalışma sırasında Edremit Kentsel SIT alanı dışında kalan bölgede de bir dönem daha çalışmayı gerektirecek kentsel kültür varlığının mevcut olduğu gözlenmiştir.

\* Arş. Gör. Özlem KÖPRÜLÜ BAĞBANCİ (Proje Yürütücüsü); Öğr. Gör. M. Bilal BAĞBANCİ (Proje Yürütücüsü)/ Uludağ Üniversitesi Mimarlık Bölümü BURSA

Çalışma, Uludağ Üniversitesi (UÜ) Mimarlık Bölümü öğretim elemanlarından Arş. Gör. Özlem Köprülü Bağbancı ve Öğr. Gör. M. Bilal Bağbancı başkanlığında yürütülmüştür.

### ÇALIŞMA YÖNTEMİ VE ALAN ÇALIŞMASI

İlçe merkezindeki çalışma alanı sınırlarının belirlenmesi amacıyla Edremit Belediyesi'nden alınan 1/1000 ölçekli halihazır harita ve Kadastro Müdürlüğü'nden alınan 1/500 ölçekli kadastral paftalar üzerinde alan belirleme çalışması yapılmış; Kentsel SIT alanının Gazi İlyas, Hacı Tuğrul ve Kapıcıbaşı mahallelerinin bir bölümünü içerdiği saptanmıştır. Ayrıca arazi çalışmasından önce Edremit'e ait yazılı kaynaklar araştırılarak, kentin ayrıntılı bir tanımı yapılmıştır.

Edremit kentsel kültür varlıkları, siyah-beyaz ve renkli olmak üzere 76'nın üzerinde fotoğraf ve 62 çizim ile belgelenmiştir. Yerleşim ve konut olmak üzere toplam 67 envanter formu hazırlanmıştır. Türkiye Kültür Envanteri Projesinin ilkeleri doğrultusunda gerçekleştirilen çalışmada kentsel kültür varlıklarıyla ilgili bilgilerin toplanıp Kültür-Kitap veritabanının kentsel mimarlık envanter formlarına girilmesiyle mimari envanterler tamamlanmıştır.

### AYRINTILI TANIM

#### KENTİN COĞRAFI VE SOSYAL YAPISI

##### Konum ve iklim

Balıkesir iline bağlı Edremit ilçesi, Kazdağları'nın eteklerinde kurulmuş ve kıyısında bulunduğu körfeze de verdiği adını, Antikçağ'dan günümüze kadar koruyabilmiş önemli bir şehirdir. Edremit, Edremit Körfezinin 10 km doğusunda Edremit ve Havran çaylarının meydana getirmiş olduğu ovanın kuzeyinde 1298 rakımlı Öbekalan Dağının güney eteklerinde kurulmuştur (Bayındırlık Bak. 1974: 83).

İlçe, doğuda Şap Dağı, kuzeyde Kazdağları, batıda Ege Denizi, güneyde Edremit Ovası ile sınırlanmıştır. İlçenin yeryüzü şekilleri dağlık alanlar, tepeler ve yaylalar ile ova ve kıyı alanlarından oluşmuştur (Yetkin 1952: 1). İlçenin yüzölçümü 708 km, ilçe merkezinin deniz seviyesinden yüksekliği 10 metredir (Bayındırlık Bak. 1974: 83).

Edremit, Akdeniz iklimi özelliklerini taşımakta; kışlar

ılık ve yağışlı, yazlar sıcak ve kurak geçmektedir (Yetkin 1952: 5). İlçe, zaman zaman lodos ve poyraz rüzgârlarının etkisi altında kalmaktadır (Yetkin 1957: 13). En sıcak aylar olan temmuz ve ağustos aylarının ortalama sıcaklığı 20 °C, en soğuk ay olan şubat ayının ortalama sıcaklığı -5 °C'dir. Yılda ortalama 60-70 gün yağışlı geçmektedir (Balıkesir İl Yıllığı 1973: 87).

##### Nüfus dağılımı ve demografik yapı

Edremit'e 1875 yılına kadar Anadolu içinden gelen birkaç aile yerleşmiştir. Bu tarihten sonra gelmeye başlayan göçmenler sırasıyla 1877 Bulgaristan ve Kafkasya muhacirleri, 1897 Girit muhacirleri, Balkan Savaşı sırasında gelen Rumeli, Girit ve Adalar muhacirleridir (Yetkin 1952: 28-29).

1980 yılında 46,185 olan ilçe nüfusunun %59'u merkezde yaşamaktadır (Yurt Ansiklopedisi 1982: 1183). Günümüzde ise merkez nüfusu 30,100'dür.

##### Edremit adının kaynağı

Şehrin adı her kaynakta farklı yazılmaktadır. Bunlar arasında Adramyrtiom, Adramiyom, Landramyrti, Edremitin, Adramyrtion gibi isimler bulunmaktadır (Balıkesir İl Yıllığı 1967: 66).

Bilge Umar, *Üç İzmir* adlı kitabının "Ünlü Tarihsel Adların Anadolu Kökeni" başlıklı makalesinde şehrin adının kaynağını şu şekilde belirtmektedir: "Adramyrtion kelimesinin, eion kısmı Hellen dilinden gelmektedir. Hellen dilinde 'yeri' anlamına gelmektedir. Geriye kalan Adramyrt kısmı ise Adra-Mut ögelerinden oluşmaktadır. Adra, Luwi dilinde 'Erkek, Koca', Mut ise 'vadi' anlamına gelmektedir. Buradan da anlaşılacağı üzere Adramut, 'Adra Vadisi' anlamına gelmektedir. Bu vadi de Edremit'in doğusundan Balıkesir'e uzanan doğal geçit vadisidir. Buradaki Adra adı, 'Adra tapkısının egemen olduğu ülkeyi' anlatmaktadır."

##### TARİHSEL GELİŞİM

Tarihçiler, Edremit'in Troia, Bergama ve Tep gibi şehirlerle birlikte İÖ 1443 yılında kurulduğunu yazmaktadır. Doğruluğu kanıtlanmamakla birlikte Tahir Harimi Balcıoğlu *Tarihte Edremit Şehri* adlı kitabında Tep (Tap'a) şehrinin söz etmekte; dünyada büyük şöhret yapmış üç Tep şehrinin birinin Edremit yakınlarında bulunduğunu belirtmektedir. Günümüzde bu şehrin güneyinde Havran ve Edremit'in

Çizelge 1: KARESİ SANCAĞINA BAĞLI EDREMIT'İN 1893 YILINDA NÜFUSU, Eyaletler Düzeyinde Yapılan Nüfus Sayımına Göre \*

İslam		Rum		Ermeni		Yahudi		Yabancılar		TOPLAM
Kadın	Erkek	Kadın	Erkek	Kadın	Erkek	Kadın	Erkek	Kadın	Erkek	
12851	14148	2591	2937	4	6	1	4	95	99	32736

\* KAYNAK: Yurt Ansiklopedisi 19820: 1127

doğusunda Eski Ören köyü bulunmaktadır. Tarih kitapları bu şehrin nüfusunun 100,000 civarında olduğunu yazmaktadır. Bazı tarihçiler ise eski Edremit'in Burhaniye (Kemer) yakınlarındaki Yılanlı Tepe "Ören Tepe" mevkiinde Pidasus adıyla kurulduğu bilgisini verir (Balıkesir İl Yıllığı 1967: 67).

Balıkesir yöresi tarihöncesi dönemlerden beri önemli yerleşim merkezlerinden biri olmuştur. Bu bölgede ilk yerleşim birimlerinin ne zaman kurulduğu tam olarak bilinmemesine rağmen, yapılan kazılar sonucunda yerleşik yaşamın İÖ 3000'lerde başladığı anlaşılmaktadır. Bölgede İÖ 3000-1800 arasında yaşanan Bronz Çağı kültürlerinin etkisini görmek mümkündür. Anadolu kültür tarihinin en önemli evrelerini oluşturan Hitit uygarlığının yanı sıra Bebrıklar, Bitinler, Lidyalılar, Persler, Makedonyalılar, Romalılar ve Bizanslılar günümüze pek çok uygarlık ürünü bırakmıştır (Yurt Ansiklopedisi 1982: 1200). Balıkesir ilinde yaşayan ve yöreye Mysia adını veren ilk topluluk bölgeye İÖ 2000'lerde gelen Bitinler'dir. Türkler gelinceye kadar bu yöre hep bu isimle anılmıştır (Balıkesir Kültür ve Turizm Envanteri 1989: 186).

Yöre, Troia Savaşlarından sonra Lidyalıların eline geçmiştir. Lidyalılara ait ilk kesin bilgiler İÖ 680'lere uzanmaktadır (Yurt Ansiklopedisi 1982: 1119). Krezüs'ün (Kroisos/Karun) kardeşi Adramys, şehri onarmış ve şehir onun adıyla anılmaya başlanmıştır (Balıkesir İl Yıllığı 1967: 67). İÖ 574-546 yılları arasında Lidya toprakları ve Bitinya (Balıkesir-Misya, Bursa-Iznik) Pers egemenliğine girmiştir (Yurt Ansiklopedisi 1982: 1119). Misya bölgesi İÖ 10. yüzyıldan başlayan uzun yıllar boyunca Bitinya egemenliği altında kalmıştır. İÖ 129'da Misya bölgesini çok etkilemiş olan Bergama Krallığı, Roma İmparatorluğu tarafından yenilgiye uğratılmıştır (Yurt Ansiklopedisi 1982: 1121). İmparatorluk, İS 395 yılında ikiye ayrıldığı zaman Balıkesir, Doğu Roma egemenliğine girmiş ve 13. yüzyıla kadar Bizans İmparatorluğuna bağlı kalmıştır (Balıkesir İl Yıllığı 1967: 67).

Edremit, 1076 yılında Selçuklu Sultanı Süleyman Şah ve Selçuklu veziri Ebulkasım'ın orduları tarafından istilaya uğramıştır (Balıkesir İl Yıllığı 1967: 67). 1096-1099 yılları arasında yapılan 1. Haçlı Seferi sonucunda Balıkesir ve yöresi yeniden Bizanslıların eline geçmiştir. Selçukluların 1231 yılında akınlar başlatarak bölgeye gelmesiyle Edremit kalın bir duvarla çevrili kale içine çekilmiştir. Günümüzde burası Akpınar bölgesidir (Yetkin 1952: 8-9).

1336 yılında Edremit, Orhan Gazi tarafından Osmanlı devletine katılmıştır (Yetkin 1952: 10). 1800 yılında ise Rumlar yeniden Edremit kıyılarına yerleşmeye başlamıştır (Balıkesir İl Yıllığı 1967: 68-69). Osmanlı hükümdarı 1. Murat, Rumeli'de ele geçirilen yerlere Karesi yakınlarındaki Yörükleri, buna karşılık bu bölgelerde yaşayan Rumları da Balıkesir ve çevresine yerleştirmiştir (Yurt Ansiklopedisi 1982: 1124).

Balıkesir, 1818 yılında yeni oluşturulan, Hüdavendigar-Kocaeli Eyaletine, 1841 yılında da Hüdavendigar Eyaletine bağlanmıştır. 1845 yılında Karesi, Manisa ile birleşerek ayrı bir eyalet durumuna gelen Hüdavendigar Vilayetine bağlanmış ve 1867'de ilçe olmuştur. 2. Meşrutiyet'in ilanından sonra ise Karesi artık bağımsız bir mutasarrıflıktır (Yurt Ansiklopedisi 1982: 1126).

Kurtuluş Savaşı hazırlıkları sırasında Edremit'te 17 Mart 1919'da Edremit Reddi İlhak Cemiyeti kurulmuştur. 1 Temmuz 1920'den 9 Eylül 1922'ye kadar Yunan işgali altında kalmıştır.

## SOSYO-EKONOMİK GELİŞİM

Bizans devrinde Hıristiyan kültürünün etkisinde olan halk, 7. yüzyılda Arap ordularının bölgeye gelmesiyle, İslam kültürüyle tanışmıştır. 11. yüzyılda Türklerin Batı Anadolu'ya kadar uzanmaları bu yapının pekişmesine yardımcı olmuş; ancak bu egemenliğin sürekli olmaması Türk-İslam kültürünün güçlenmesini bir süre engellemiştir. 1096-1099 yılları arasında Haçlı Seferlerinin başlamasıyla Balıkesir ve çevresi Bizans'ın siyasal ve kültürel etkisi altında kalmıştır. 14. yüzyılda Karesi Beyliğinin bölgede egemenliğini kurmasıyla Türk-İslam kültürü yeniden gelişmeye başlamıştır. Bu dönemde Sarı Saltuk Türkmenlerinin ve diğer Türkmen aşiretlerinin yöreye yerleşmesiyle bölgede Türk nüfusu artmıştır. Balıkesir'in 1345'te Osmanlıların eline geçmesiyle Hıristiyan Rumlar ve Müslüman Türkler ayırım yapılmaksızın kendilerini "reaya" olarak gören Osmanlı hukuk düzenine uymuşlardır. Hıristiyan nüfustan pek çok kişi dil ve din değiştirerek, Türk-İslam kesimine geçmiştir. Bu geçişte "Esnaf/ Ahi" örgütünün ticari rolünün büyük etkisi olmuştur. Özellikle 14. yüzyılın ikinci yarısından sonra Batı Anadolu'daki Türk nüfus artmıştır.

14. ve 15. yüzyıllarda Anadolu toplumsal düzeninde Ahilik kurumunun önemli rolü vardır. Bir esnaf örgütlenmesi olan loncaların da ticari yaşamı belli kullara bağlaması ve Türkleştirme eylemini siyasal baskılara gerek kalmaksızın yürütmüş olmaları çok önemlidir. Balıkesir ve çevresindeki Rumlar daha çok el sanatlarıyla uğraşmış, Türkler ise yaylacı ve tarımcı bir ekonomik yaşam sürmüştür. Göçebe halkın tarım yöntemlerinin yerleşik yaşamda uygulanmasıyla Anadolu tarım kültüründe önemli gelişmeler olmuştur.

Osmanlı halkının tabanını oluşturan esnaf, küçük zanaatkar ve ticaret erbabi zamanla önemini yitirmiş ve 16. yüzyıldan itibaren yerini önemli bir sınıf olan "eşraf"a bırakmıştır. Genellikle büyük toprakları bulunan bu sınıf, kentle ilgili sorunlarda söz sahibi olmuş ve halkla hükümet arasında aracı görevini üstlenmiştir (Fersan 1980:10). 16. yüzyılda yaşanan Celali isyanlarının yarattığı ekonomik bunalımın siyasal bunalımla birleşmesi kültürel yaşamı olumsuz yönde etkilemiştir (Yurt Ansiklopedisi 1982: 1201). Ekono-

mik bunalım sonucunda Balıkesir ve çevresinde de azınlıklarla Türklerin birlikte yaşadıkları bölgelerde azınlıkları rahatsız edici bazı davranışlar yaşanmıştır. Ancak çıkarılan bir fermanla bu tür davaların yerel mahkemeler yerine Divan'da görüleceğinin duyurulması çok anlamlıdır. Bu eşitlikçi tutum, Rum nüfusun azınlık denmeyecek oranda kalabalık olduğu Edremit ve Ayvalık gibi bölgelerde önem taşımıştır (*Yurt Ansiklopedisi* 1982: 1201).

18. yüzyılda Osmanlı İmparatorluğunun merkezi otoritesinin zayıflaması sonucunda yaşanan iktidar boşluğu "ayan"la<sup>1</sup> sağlanmış ve "mültezim"ler<sup>2</sup> yardımıyla halktan vergi toplanmıştır. Vergi ve asker toplanamadığı, zorbalığın kol gezdiği, İstanbul'un tahıl ve yiyecek maddesi gereksiniminin giderilemediği böyle bir ortamda, devlet neredeyse özerk bir kimlik kazanmış olan "ayan"ı resmen tanımak zorunda kalmıştır (*Yurt Ansiklopedisi* 1982: 1202).

19. yüzyılda Edremit ve çevresinde 1821'deki Rum ayaklanması ile 1860'larda göçebe aşiretlerin yerleşik yaşama geçmelerinden kaynaklanan sorunlar yaşanmıştır. Bu dönemde yönetsel değişiklikler geçiren Karesi Sancağı, 2. Meşrutiyet döneminde bağımsız bir mutasarrıflık olmuştur. Sabahattin Ali, *Kuyucaklı Yusuf* adlı romanında Edremit'in görünümünü, toplum yapısını, memurların yaşayışını, eşrafla yönetimin ilişkilerini ve halkın durumunu gözler önüne sermiştir. Bu kitapta, yöneticiler ile yasaların, eşraf/burjuvazi karşısındaki güçsüzlüğü, zenginlerin egemenliği, halkın kimsesizliği anlatılmıştır. Osmanlı İmparatorluğu'nun, köylünün, işçinin ve esnafın dertleriyle ilgilenmediği, buna karşılık toprak ağalarının ve hızla etkinliğini arttıran burjuvazinin yanında yer aldığı belirtilmiştir (*Yurt Ansiklopedisi* 1982: 1202).

Balıkesir ve yöresi, zeytincilik, bağ-bahçe tarımı ve tarımsal üretim bakımından Anadolu'nun en gelişmiş yörelerinden biridir. Bu gelişmede zeytinyağı ve sabun endüstrisinin çok büyük payı vardır. Eğitim açısından ise Anadolu'nun birçok kentine karşılık oldukça gelişmiş ve yalnızca dinsel eğitim veren medreseler, daha sonra pozitif bilimleri de öğretmeye başlamıştır. Edremit Rüştüyesi ve 1874 yılında kurulan Edremit Rum rüştüyeleri ilçenin önde gelen okullarından olmuştur. 19. yüzyılda Edremit'te gelişmiş bir ekonomik yaşama koşut olarak dinamik bir kültürel yapı gelişmiştir.

Edremit ve Ayvalık gibi kent merkezlerinde gelişen endüstriyel yaşam ve kırsal alanlarda görülen yüksek tarımsal üretim 20. yüzyıl başlarında yerini toplumsal bir karmaşaya bırakmıştır. 1. Dünya Savaşı, işgal ve işgal sonrası direniş eylemleri, ekonomik yaşamı olumsuz yönde etkilemiştir.

Kurtuluş Savaşından sonra Ayvalık, Erdek, Edremit gibi kentlerdeki Rum nüfusun mübadele sonucunda

bölgeden ayrılmaları, kültürel zenginliği olumsuz yönde etkilemiştir. Cumhuriyet devrinde Balıkesir yöresinin yeniden "Türkleşme" sürecinden geçtiğini söylemek mümkündür. Azınlıkların yöreden ayrılmasıyla el sanatları, ticaret ve endüstri alanlarındaki faaliyetler Türklere geçmiştir. Ayrıca Rumlar sayıları azımsanmayacak kadar çok sivil mimarlık ürünü bırakmıştır. Rumların mübadele ile yöreden ayrılmasıyla el sanatları ve zeytin endüstrisi alanındaki faaliyetler ve bu ürünlerin pazarlanması Girit, Batı Trakya ve Midilli'den gelen göçmenlere geçmiştir.<sup>3</sup>

Körfez bölgesinin ekonomik ve kültürel anlamdaki özgünlüğü büyük ölçüde zeytin endüstrisine bağlıdır. Bu endüstri, bölgenin hem refah içinde yaşamasını sağlamış, hem de beslenmeden davranış biçimlerine kadar tüm yaşamı etkilemiştir. "Edremit, altın kiremit", "Edremit Ovası altın yuvası", "Edremit'in bir sokağından bal, diğer sokağından yağ akar" sözleri zeytinin yöreye sağladığı zenginliğin kanıtlarıdır. Ancak, son yıllarda ayçiçeği üretiminin artması, zeytinyağı tüketimini azaltmış ve körfezde ekonomik bir durgunluğa sebep olmuştur (*Yurt Ansiklopedisi* 1982: 1203). Körfez bölgesinin egemen ürünü olan zeytin hem tarımsal, hem de sanayi ve ticari faaliyetlerin can damarıdır (*Yurt Ansiklopedisi* 1982: 1153). Türkiye'deki zeytin üretiminin 1/3'ü Balıkesir'den sağlanmaktadır (*Yurt Ansiklopedisi* 1982: 1152).

Edremit'te endüstriyel anlamda yağcılık ilk defa 1876 yılında başlamıştır. 1939 yılında Edremit ilçe sınırları içinde 32 zeytinyağı fabrikası, 2 un fabrikası ve 3 elektrik santrali bulunmaktadır (Yetkin 1957: 139). Edremit ilçe merkezinde ise 7 zeytinyağı fabrikası, 2 sabunhane, 2 deri fabrikası ve 1 pirina fabrikası mevcuttur (Yetkin 1957: 30- 31-32).

Cumhuriyet devrinde, Türkiye'nin gelişmiş Batı Anadolu Bölgesinde oluşu, özellikle zeytin üretimine dayalı güçlü bir tarımsal yapının varlığı Edremit'te toplumsal gelişmeyi hızlandırmıştır. Tarım kesiminin sanayiye kaynak aktarabilen zenginliği, bölgede göreceli gelişmiş bir endüstri ortaya çıkarmıştır. Bu endüstri daha çok zeytinyağı, sabun, madencilik gibi sektörlerde kendini göstermiştir. Cumhuriyet devrinde özellikle 1950'li yıllarda tüm Türkiye'de görülmeye başlayan, topraktan kopma ve kentleşme süreci bu bölgede de yaşanmıştır (*Yurt Ansiklopedisi* 1982: 1202).

Özellikle zeytinyağı ve sabun sanayilerinin yoğunlaştığı 1950-1955 yıllarında körfezde yoğun bir kentleşme yaşanmıştır. Bu sanayilerin gerektirdiği işgücü ise bölgeye sürekli göçün nedenlerini oluşturmuştur. 1960'lı yılların sonları ve 1970'ler sosyo-ekonomik yapının hızlı bir dönüşümüne girdiği yıllardır. Yörede üretimde ve verimlilikte artan sıçramanın sebeplerinden biri İstanbul'un büyük bir pazar oluşturmasıdır (*Yurt Ansiklopedisi* 1982: 1159). Ayrıca zeytinyağı sanayisinde kullanılan yeni teknolojiler gerekli işçi sayısını azaltarak, makine gücünü

devreye sokmuştur (*Yurt Ansiklopedisi* 1982: 1167). Makine kullanımı, sulama, gübreleme ve ilaçlamanın doğru olarak yapılması verim artışının en önemli sebeplerindendir (*Yurt Ansiklopedisi* 1982: 1153).

1980'lerde ise zeytin üretiminde bakım ve toplama maliyetlerinin yükselmesi, buna karşılık çok daha ucuz rakip yağların (mısır, ayçiçeği vb.) kullanımının yaygınlaşması, zeytinyağı üreticilerini güç bir duruma sokmuştur. Bu durumda ihracat bir çıkış yolu olarak belirse de dünya zeytinyağı piyasasının uygun durumda olması nedeniyle pek de olanaklı gözükmemektedir. Bunun sonucu olarak körfezde zeytin yerine ya da zeytinliklerin içine narenciye dikimine başlanmıştır (*Yurt Ansiklopedisi* 1982: 1152).

Edremit'te zeytinciliğin yanı sıra leblebicilik, gazozculuk, paspas ve yol keçeleri imalatı, tenekecilik, varilcilik, kahvecilik, boyacılık ve nakkaşlık, duvarcılık ve beton işleri, debbağlık<sup>4</sup>, balıkçılık, değirmencilik, makine tamirciliği, saatçilik, bıçakçılık, yorgancılık, mermercilik, fotoğrafçılık, radyoculuk, sinemacılık, otomobilcilik ve şoförlük de yapılmıştır (Yetkin 1957: 140). Edremit'in en eski sanatlarından biri olan pabuççuluk sanatı günümüzde de mevcut arastası ile yaşamaktadır (Yetkin 1957: 143). Ayrıca Kazdağları'na özgü güzel kokulu "Basra Çamı" adlı bal da 1970'li yılların en çok aranan balları arasında yer almıştır (*Yurt Ansiklopedisi* 1982: 1158).

## MAHALLELER

Günümüzde Edremit'in toplam 10 mahallesi bulunmaktadır (lev. 1: şek. 2).

Kesin verilere dayanmamakla birlikte Naci Derin, Edremit'in mahallelerinin tarihsel gelişimlerini şu şekilde anlatmıştır:

*Tuzcu Murat Mahallesi:* Bu mahalle içinde bulunan Dedeler Camisinin 1500 yılında Tuzcu Murat Dede tarafından yaptırıldığı göz önüne alınırsa, mahallenin bu tarihlerden itibaren kurulduğu anlaşılmaktadır. 1737 yılında Alemizade Mustafa Ağa tarafından Alemizade Camisi ve medreseleri yapılmıştır; ancak bu yapılardan medrese günümüzde mevcut değildir. Bu mahalleye, eskiden sığırlar burada toplandığından "Sığırönü" de denmektedir.

*Hekimzade Mahallesi:* Edremit'in 1090 yılında Akpınar çevresinde kurulmasından tam 200 yıl sonra 1290 yılında şehri teslim alan Yusuf Sinan, Kurşunlu Camisini inşa ettirmeye başlamıştır. Yusuf Sinan'ın bir hekim oğlu olmasından ötürü mahalleye hekim oğlu anlamına gelen "Hekimzade" adı verilmiştir. O dönemlerde şehrin dışına inşa edilen cami günümüzde şehrin merkezi denilebilecek bir konumdadır.

*Kapıcıbaşı Mahallesi:* 1599 yılında Edremit mütesellimi olan kapı altı ağalarından Gazanfer Ağa'nın bu mahalleyi kurmaya başlaması ve mahalleye zengin vakıflar bırakmasından dolayı bu adla anılmaktadır.

*Hacı Tuğrul Mahallesi:* Fatih Sultan Mehmet döneminde yaşamış ve Edremit eşrafının sevilen bir kişisi olan Hacı Tuğrul Dede adına kurulmuştur.

*Gazi Celal Mahallesi:* Mahallenin ismi Şeriye Mahkemesinde görev yapan Kadı Celal'in isminden gelmektedir. Mahkemenin 1356 yılında yanması, mahallenin bu tarihten önce kurulduğunu göstermektedir.

*Hamidiye Mahallesi:* Kırım ve dolaylarından 1877 yılında Tataristan Türkmenlerinin bu mahalleye yerleşmeleriyle kurulmuştur.

*Camivasat Mahallesi:* Günümüzde Edremit Belediyesinin olduğu yerde Cami Evsat'ın bulunduğu bilinmektedir. Bu isim zamanla değişmiş ve Camivasat olmuştur. Caminin isminin "orta cami" anlamına gelmesinden ötürü kuruluş tarihi tam olarak bilinememekle birlikte 1356 yılında Edremit'in ortalarında kurulduğu sanılmaktadır.

*Gazi İlyas Mahallesi:* 1350-1400 yılları arasında kurulduğu sanılan mahallede Rumlar yaşamıştır. Mahalle ismini Kadı İlyas Dede'den almaktadır. Gazi İlyas adı mahalleye daha sonraları verilmiştir.

*Soğanymez Mahallesi:* Edremit'in 1090 yılında Akpınar çevresine kurulmasıyla oluşan en eski mahallerinden biridir. Kanuni Sultan Süleyman zamanında Kazakistan Türklerinden bir ailenin soğanı bilmemesi ve yememesi üzerine mahalleye bu ismin verildiği tahmin edilmektedir.

*İbrahimce Mahallesi:* Edremit'in manzaralı bir tepesinin üzerine 1800'lü yıllarda kurulduğu sanılan mahalle, eskiden şehrin mesiresidir.

Tahir Harimi Balcıoğlu da *Tarihte Edremit Şehri* adlı kitabında, günümüzde Gazi İlyas, Gazi Celal, Hacı Tuğrul ve Turhan Bey mahallelerine bu adların, Edremit'in kurtuluşu sırasında şehit oldukları sanılan kişilerin anısına konulmuş olabileceğini belirtmiştir (Balcıoğlu 1937).

*EDREMIT KENTSEL SİT ALANI*

*KENTSEL SİT ALANININ KORUNMASI ÇALIŞMALARI*

Edremit, 13 Mayıs 1977 tarih ve A/488 sayılı karar ile Gayrimenkul Eski Eserler ve Anıtlar Yüksek Kurulu tarafından Kentsel SİT alanı olarak ilan edilmiş ve 5 yapının liste tescilli gerçekleştirilmiştir.

## EDREMIT KENTSEL SİT ALANI

### KENTSEL SİT ALANININ KORUNMASI ÇALIŞMALARI

Edremit, 13 Mayıs 1977 tarih ve A/488 sayılı karar ile Gayrimenkul Eski Eserler ve Anıtlar Yüksek Kurulu tarafından Kentsel SİT alanı olarak ilan edilmiş ve 5 yapının liste tescilli gerçekleştirilmiştir.

18 Kasım 1978 tarih ve 10770 sayılı karar ile "Geçiş Dönemi Yapılaşma Koşulları" belirlenerek, 15 Mart 1980 tarih ve 11817 sayılı karar ile SİT alanındaki uygulamaların sorumluluğu "Geçiş Dönemi Yapılaşma Koşulları"na uyulması gereğiyle Edremit Belediyesine verilmiştir. Aynı zamanda SİT alanının içinde ve dışında yer alan tüm yapıların liste tescilleri yapılmıştır.

14 Mart 1986 tarihinde Taşınmaz Kültür ve Tabiat Varlıkları Yüksek Kurulu tarafından 2981 sayılı İmar Affı Kanununun 6. maddesi gereğince irdeleme ça-

lışmaları yapılmış ve 2135 sayılı karar ile sonuçlandırılmıştır. Bu kararla birlikte yeni bir tescil yapılmadığı gibi birçok yapının tescil kaydı kaldırılmıştır. Ayrıca 1977 yılında ilan edilen SIT alanı sınırları daraltılmıştır (lev. 2: şek. 3).

14 Ekim 1990 tarihinde Bursa Kültür ve Tabiat Varlıklarını Koruma Kurulu (BKTVKK) tarafından 1384 sayılı karar ile eskiden tescilli düşürülen ve mevcut olan 10 yapının ve çeşmelerin yeniden tescilleri yapılmıştır.

28 Aralık 1993 tarihinde Edremit Belediyesi tarafından 87 sayılı karar ile "Koruma Amaçlı İmar Planı" yapılmasına karar verilerek, 19 Eylül 1996 tarihinde BKTVKK tarafından ön çalışması yapılan "Koruma Amaçlı İmar Planı" değerlendirilmiş ve eksikleri belirtilmiştir. 14 Şubat 1997 tarihinde BKTVKK'nın 5704 sayılı kararı ile planda tespit edilen aksaklıklar Edremit Belediyesine bildirilmiştir.

#### SIT ALANINDA FİZİKSEL DOKUNUN GENEL ÖZELLİKLERİ

1986 yılında daraltılan Kentsel SIT alanı Gazi İlyas, Hacı Tuğrul ve Kapıcıbaşı mahallelerinin bir bölümünü içermektedir (lev. 1: şek. 2). Özellikle eski yapılar Gazi İlyas Mahallesi'nde yoğunlaşmıştır (lev. 3: şek. 4). SIT alanı güneyde Hükümet, Hürriyet ve Şafak caddeleri, kuzeyde Eski Debboy Caddesi, doğuda Gazi ve Eski Debboy caddeleri, batıda ise Çayıçi Caddesi ile sınırlandırılmıştır.

SIT alanında Hükümet Konağı (env. no: I17.B11.3/lev. 2: res. 1) ve Özel İdare Binası (env. no: I17.B11.40/lev. 2: res. 2) tescilli resmi yapılarıdır. SIT alanı, ticari merkeze yakın olduğundan içinde ticari aktiviteler gelişmemiş, konut ağırlıklı bir yerleşime sahiptir. Edremit'in aynı zamanda eski ticaret merkezini oluşturan bölge SIT alanı dışında kalmıştır ve hızlı bir yenilemeye uğrayarak kentin gereksinimini SIT alanına sızmadan gerçekleştirmektedir. Ticari aktiviteler yalnızca ticari merkez ile SIT alanı arasında sınır oluşturan Çayıçi Caddesi üzerinde gelişmiştir (lev. 4: şek. 5). Kavcı ve Mahkeme camileri (env. no: I17.B11.29, I17.B11.42 / lev. 3: res. 3-4) SIT alanında bulunmaktadır. Kentsel SIT alanında genelde "zemin+1 katlı" ahşap yapılar yer almaktadır (lev. 5: şek. 6; lev. 6: şek. 7).

Edremit'te sosyal yapının yerleşime etkisini görmek mümkündür. Sınırları kesin olarak belirlenemeyen, ancak Hükümet Konağının doğusunda ve güneyinde yer alan bölge Rumların yerleşim alanıdır. Bu bölgede sokaklar, birbirini dik açılarla kesen ızgara sistemindedir. Bu alanın dışındaki yerleşmelerde rasyonel ve çizgisel sokak dokusu yerine geometriden uzak organik sokak dokusu görülmektedir. Sivil mimarlık örneği bu yapılar 19. yüzyıl sonu 20. yüzyıl başına tarihlenmektedir (lev. 7: şek. 8).

Parseller 6-10 m genişliğinde, 18-25 m derinliğindedir. Rum evlerinin cepheleri daha dardır. Geniş par-

sellerde ikiz evlere rastlanmaktadır (lev. 8: şek. 9; lev. 9: şek. 10).

SIT alanında sokak genişliklerinin 3-6 m oluşu (envanter no: I17.B11.28, I17.B11.25, I17.B11.48 / lev. 4: res. 5-7), konutların girişlerini birbirine yaklaştırmakta böylece, karşılaşma aktivitelerini sağlamakta ve bireyler arası sosyal ilişkileri güçlendirmektedir. Dar kesitli sokakların yanı sıra çıkmaz sokaklar ve geçitler de bulunmaktadır. Sokakların darlığı sebebiyle ev ya da avlu duvarlarının köşeleri belli bir yüksekliğe kadar pahlanarak dönüş kolaylığı sağlanmıştır (envanter no: I17.B11.38, I17.B11.31 / lev. 5: res. 8-9). Özgün yol döşemesi Arnavut kaldırımı olmasına rağmen, bu yollar asfaltlandığından bu dokuyu görmek mümkün değildir (lev. 6: res. 10-11).

Bitişik düzene sahip yerleşmede sokak boyunca sıralanan yapıların sürekliliği, bu sürekliliği tamamlayan bahçe duvarları ile desteklenmektedir. Sokak mekânının sınırlarını oluşturan yapıların cephelerindeki düşey etki, sokak boyunca insani bir yakınlık yaratmaktadır (envanter no: I17.B11.51 / lev. 7: res. 12). Bahçeler genellikle konutların arkasında yer almaktadır. Çok nadir olarak bazı yapılarda bahçe, konutların yanındadır ve bu yapılarda sokaktan bahçeye ayrı bir giriş verilmektedir.

#### YAPILARIN MİMARİ ÖZELLİKLERİ

Tarihi dokuda Neoklasik özellikler gösteren Rum mimarisinin yanı sıra Osmanlı devri sonlarına ait özellikler taşıyan Türk mimarisinin örneklerini görmek mümkündür (lev. 10: şek. 14). Bu anlamda yapıların mimari özellikleri araştırılırken sadece SIT alanı içindeki yapıların değerlendirilmesinin yeterli olamayacağı sonucuna varılmıştır. Bu nedenle mimari özellikler, SIT alanı dışına da çıkılarak kent genelinde araştırılmış ve Edremit mimarisinin özellikleri bu araştırmanın sonucuna göre belirlenmiştir (lev. 9: şek. 11-13; lev. 10: şek. 14-15; lev. 11: şek. 16-17).

Yapılar genellikle zemin+1 (Z+1) katlıdır. Rum yapılarının hepsinde bodrum kat bulunmaktadır. Bazı Türk yapılarında da bodrum kat kullanımı gözlenmiştir. Eski dokuda tek katlı Rum yapılarına da rastlanmıştır (lev. 7: res. 13). Rum ve Türk mimarisinde görülen ortak özellikleri aşağıdaki gibi sıralamak mümkündür:

Konutlarda yapı malzemesi olarak ahşap kullanılmış, ahşap karkas sistemi oluşturan dikmeler payandalarla desteklenmiştir. Dikmeler arasında dolgu malzemesi olarak kerpiç ve tuğla kullanılmıştır. Konutlarda tavan yüksekliği 3-3.5 m arasında değişmektedir. Bodrum ve üst kat döşemeleri 15-28 cm yuvarlak kesitli, 40-50 cm aralıklı döşeme kirişleri üzerine 2-3 cm kalınlığındaki kaplama tahtaları ile kaplanmıştır. 18-30 cm genişliğindeki kaplama tahtaları çivilerle tespit edilmiştir. Konutlarda katlar birbirlerine ahşap merdivenlerle bağlanmaktadır. Ba-

samak genişlikleri ortalama 25 cm, yükseklikleri ise 17 cm'dir. Bazı konutlarda mutfak, banyo ve tuvaletin olmaması ya da bahçede yer alması günün yaşam koşullarına ters düştüğünden yakınılmaktadır. Bu hacimlerin konut içinde yer alması yapılarda zorunlu bir değişikliğe sebep olmuştur.

Türk ve Rum evlerinin ortak özelliklerinden sonra bu evlerin kendilerine özgü mimari özellikleri şu şekildedir: Türk evlerinde gerek plan, gerek cephe tasarımında çıkma önemli bir öğedir (lev. 8; şek. 9; env. no: I17.B11.56 / lev. 8; res. 15-16; env. no: I17.B11.61 / lev. 12; res. 17-18). Geleneksel Türk evlerini Rum evlerinden ayırt edici en önemli özellik cephelerde çıkma kullanımıdır. Türk evlerinde görülen çıkmalar, biçimleniş itibarıyla pahlı ve düz olmak üzere iki şekildedir. Cephedeki konumları açısından incelendiğinde ise altı farklı şekil gözükmemektedir. Levha 12: şekil 18'de plan şemaları yer alan d, e, f çıkmaları ikiz evlerde görülmüştür. Çıkmaların altları genellikle kapalıdır. Altları ahşap payandalarla desteklenmiş çıkmalara da rastlanmaktadır. Çıkmalar en fazla 1 m genişliğindedir.

Zemin kata giriş sokak kotundan veya üç-dört basamak yükseltilmiş niş içerisinde yer alan kapılarla sağlanmaktadır. Ana kapı iki çıkmalı yapılarda çıkmaların ortasında, misafirlerin ve ev halkının kullanımı için yapılmıştır. Tek çıkmalı konutlarda çıkma yapının kenarındadır. Bu yapılarda giriş, çıkmanın altından veya yanından verilmiştir. Orta çıkmalı konutlarda ise yapıya çıkmanın altından girilmektedir. Cephesi geniş yapılarda eve getirilen odun ve erzağın rahatlıkla geçirilebileceği büyük bir bahçe kapısı bulunmaktadır. Giriş holü oldukça geniştir. Geniş parselli yapılarda odalar çift taraflı, dar parselli yapılarda ise tek taraflı olarak sıralanmıştır. Zemin katta odalar ve mutfak, bahçede ise tuvalet ve banyo bulunmaktadır. Mutfaklar arka cephede yer almakta, mutfaktan bahçeye ulaşılmaktadır. Bazı yapılarda mutfaktan tuvalete geçildiği de gözlenmiştir. Zemin katı birinci kata bağlayan merdiven evin en önemli öğelerinden sofaya çıkmaktadır. Merdiven, sofa ekseninde veya sofa eksenine dik konumda bulunmaktadır (lev. 8; şek. 9). Tüm odaların açıldığı sofa ortak yaşamın sürdürüldüğü en önemli mekândır.

Geniş parseller üzerindeki konutların ikinci katlarında yer alan baş oda evin en önemli mekânıdır. Dar cepheli konutlarda baş oda bulunmamaktadır. Geniş parselli evlerin ikinci önemli mekânı ise sofadır. Yatak odaları, yatakların gündüz kaldırılıp, yüklüklere konulmasıyla aynı zamanda yemek ve oturma odası görevini üstlenmektedir. Bu nedenle hemen hemen tüm odalarda yüklük ve dolaplara, bazen de "güsülhane" adı verilen dolap biçiminde yıkanma yerlerine rastlanmaktadır. Odalarda rastlanan bir diğer öğe de ocaktır. Ocaklarda görülen bezemeler odanın önemine göre değişmektedir. Yüklüklerin iki yanında yer alan ahşap gözler kandil, şişe vb. eşyaları koy-

mak amacıyla kullanılmaktadır. Bütün bunlara ek olarak odalarda duvar boyunca devam eden, 220-240 cm yüksekliğinde ahşap raflar bulunmaktadır.

Tavanlar çokça bezemelidir. En basitleri bile, kaplama tahtalarının birleşme noktalarının çitalar yardımıyla bezemeli hale getirilmiştir. Daha zengin tavan bezemelerinde, yalnızca tavanın merkezi büyük bir rozetle ya da tüm yüzey kafes şeklindeki geometrik bir motifle kaplanmaktadır. Çarkifelek şeklindeki tavan bezemelerine de rastlanmaktadır. Zemindeki ahşap döşemelerin üstleri hasır, kilim veya halı ile örtüldüğünden genellikle basittir. Başoda döşemesinde "pabuçaltı" adı verilen bölge (kapının taradığı sahayı içine alan kısım) normal döşeme kotunda olduğu halde, "sekiüstü" bir basamak kadar yükseltilmiştir. Ayrıca pabuçaltı ile sekiüstü ahşap parmaklıklarla birbirlerinden ayrılmıştır. Pencerelerden sokağı seyredebilmek için duvarların üç tarafı sedirlerle çevrilmiştir.

Sokak kapısı dışında, evlerin tüm kapıları tek kanatlıdır. Bu kanatların yüksekliği 2.00-2.40 m, genişlikleri de 80-90 cm arasında değişmektedir. Pencerelerde ise 1/2 oranı uygulanmıştır. Hemen hemen tüm yapıların zemin katlarındaki pencereler demir parmaklık ile korunmuştur (envanter no: I17.B11.40 ve I17.B11.58 / lev. 12; res. 19-20). Büyük konutlarda tepeler pencereleri kullanılmıştır. Pencere üstlerinde ahşap düz alınlıklar görmek mümkündür. Ayrıca cepheye yer alan ve katları birbirinden ayırmakta kullanılan ahşap silmeler ve cumbaların köşelerinde yer alan başlıklı ahşap payeler Türk evlerinde görülen karakteristik cephe öğeleridir. Saçak genişlikleri ise 80-100 cm arasında değişmektedir. Çatılar genellikle beşik veya kırma çatı şeklindedir ve alaturka kiremit ile örtülmüştür. Cephelerde ağırlıklı olarak kullanılan renk sarı ve sarının tonlarıdır.

Edremit'te bulunan Rum yapılarının en belirgin özelliği cumba bulunmayışıdır. Zemin kata sokak kotundan 3-4 basamak yükseltilmiş niş içerisindeki kapılardan girilmektedir (lev. 13; res. 21, 22). Geniş parselli yapılarda odalar giriş holünün her iki yanında, dar parselli yapılarda ise holün tek tarafında yer almaktadır. Parsel genişliğine bağlı olarak cephelerde bulunan pencere sayıları 2 ile 6 arasında değişmektedir. Odalar sokağa ya da arka bahçeye cephelidir. Her iki yöne de cephesi olan oda yoktur. Mutfak arka bahçeye cephelidir. Mutfakta ocak bulunmaktadır. Bahçeye ya doğrudan giriş holünden ya da mutfaktan geçilmektedir. Genelde tuvalet ve banyo bahçededir. Bodrum kat depolama amacıyla kullanılmakta; bu kata iniş bahçeden sağlanmaktadır.

Zemin katı üst kata bağlayan merdiven sofaya ulaşmaktadır. Üst katta, sofaya açılan iki ya da üç oda bulunmaktadır. Odalar çoğunlukla süslemesizdir. Birkaç evde süslemeli nişlere ve dolaplara rastlanmıştır. Yapılarda balkon kullanımı oldukça seyrekdir. İç sofalı plan tipine sahip konutlarda balkon mevcut-

tur. Balkon altlarında dönemin demir işçiliğini yansıtan konsollar bulunmaktadır. Bu konsollar dövme demirden basit eğrisel formlara sahip olabildiği gibi dökme demirden eğrisel formun içinde yer alan çiçek ve yaprak motiflerini de içerebilmektedir.

Genellikle basık, bazen de yarım dairesel kemerli olan ana girişler, görkemli sayılabilecek bir kapı düzenine sahiptir. Niş içine alınan giriş kapılarının iki yanında lon tarzında başlıklı, duvara gömülü payeler yer almaktadır (envanter no: I17.B11.1, I17.B11.6 ve I17.B11.5 / lev. 13: res. 23-26). Giriş kapılarının genişlikleri 100-130 cm, yükseklikleri ise 220-250 cm arasında değişmektedir. Kapıların tümü çift kanatlı ve ahşaptır. Dış kapının camlı olan bölmelerinde çiçek, rozet ve geometrik motifleri içeren demir işçiliği gözlenmektedir. Kapıların üzerinde dövme demirden kapı tokmakları ve kilitler bulunmaktadır. Yapıların zemin ve bodrum kat pencerelerinin hemen hemen hepsi demir parmaklık ile korunmuştur. Hem koruyucu, hem de dekoratif amaçlı yapılan bu parmaklıklarda zengin motiflere rastlanmaktadır. Pencerelerin boyutları 80-90 cm / 180-200 cm arasında değişmektedir. Pencerelerin dikdörtgen boyutları cephede düşey bir etki yaratmaktadır. Pencerelerin üst kısımlarında saçak (damlalık) mevcuttur. Bazı yapılarda bu saçığı tutan kıvrım veya yaprak motifi ile süslü taş konsollar bulunmaktadır.

Bazı yapıların köşelerinde yer alan payeler duvar yüzeyinden 2-3 cm dışarı taşacak şekilde bir paye başlığı ile bitmektedir. Az sayıdaki yapıda Ayvalık'ta Beşparmak ve Çamlı tepelerinden çıkarılan ve "sarmısak taşı" adıyla anılan pembe renkli sünger tüfünden yapılmış payeler de kullanılmıştır (Yorulmaz 1994: 28-29). Yapılar saçak kotunda tuğla ya da sıva ile yapılmış profilli silmeler ile sonlanmaktadır. Cephe yer alan 30-40 cm genişliğindeki saçak ve kat silmeleri çizgisel bir etki yaratmaktadır. Beşik ya da kırma çatı şeklinde düzenlenen çatılar bu silmelerin altından başlamaktadır. Çatı üst örtüsü olarak alaturka kiremit kullanılmıştır. Bazı yapılarda üçgen alınlıklar bulunmaktadır.

## GENEL DEĞERLENDİRME VE SONUÇ

Edremit Kentsel SIT alanı dokusunda, planda ve cephelerde değişimler yaşandığı görülmüştür. Dokudaki en yoğun değişim Çayıçi ve Hürriyet caddeleri üzerindedir. Bu caddelerde geniş parsellere 5 katta varan betonarme yapılar inşa edilmiştir. Bu durum yapı sahiplerince "prestij" imkânı olarak görülmektedir. Yeni yapılarla eski yapılar arasında ölçek sorunu vardır. Ticaret işlevine sahip bu yapılar, "Z+1 katlı" ahşap konut örneklerinin yoğun olduğu geleneksel dokuyu bozmuş ve ticari dokunun ağırlık kazanmasına yol açmış, bu süreç içinde geleneksel yapıların zemin katlarının dükkâna çevrilmesi engellenememiştir.

Ayrıca Kentsel SIT alanı dışındaki tescilli yapılar da yüksek katlı yapılar arasına sıkışıp kalmıştır. Ara sokaklardaki değişimin en çok köşe parsellerde olduğu görülmektedir. Bu parsellerdeki yapılar yıkılarak, betonarme yapılar inşa edilmiştir. Bu yapılar geleneksel dokuyu bozmakta ve silueti olumsuz etkilemektedir. Zaman içinde yol dokusunda da önemli değişiklikler olmuştur. Özgün Arnavut kaldırımı kaplı yollar asfaltlanmıştır. Ayrıca sokaklardaki aydınlatma elemanları da dokuyu olumsuz yönde etkilemektedir.

Yapılan incelemeler sonucunda yapıların plandaki değişikliklerinin zemin katlarda yoğunluk kazandığı ortaya çıkmıştır. Bu değişim iki şekilde gerçekleşmiştir. Birinci değişim şekli zemin katların dükkâna çevrilmesi ile oluşan zorunlu bir plan değişikliğidir; bu duruma zemin kattaki odaların bir kısmı ve mutfağın yerini dükkâna bıraktığından, cephesi bahçeye bakan odalardan bahçeye ilave edilen mutfağa geçit verilmekte ya da doğrudan bahçeden geçilerek mutfağa ulaşılmaktadır. İkincisi ise büyük konutların miras sebebiyle ikiye bölünmeleri sonucu özgün tasarım özelliklerinin büyük ölçüde değişmesidir.

Yapıların üst katlarında fazla bir değişim olmamakla birlikte bazı konutlardaki balkonların cumbaya çevrildiği görülmüştür. Cephe üzerindeki özgün pencere biçimleri ve oranları değiştirilmiş, bazı pencereler de kapatılmıştır. Ticaret işlevi verilen zemin katlarda doluluk-boşluk oranları bozulmuş ve yeni girişler açılmıştır. Bazı yapılarda balkonların cumbaya çevrilmesiyle özgün cephe tasarımı özelliğini yitirmiştir. Ahşap bahçe kapılarının demir bahçe kapısına dönüştürülmesi, soba bacalarının dışarıya verilmesi ve elektrik kablolarının cephe üzerinde yer alması cephe düzenini olumsuz yönde etkilemektedir. Yapılar üzerinde yer alan kat silmeleri, alınlıklar ve bezemeler kırılmış, sıvalar dökülmüştür. Bakımsızlık ve ilgisizlikten kaynaklanan bu sorunlar cephe görünümünü bozmaktadır.

## ÖNERİLER

İstanbul-İzmir karayolu üzerinde bulunan Edremit, özellikle körfezin kuzeyindeki kıyı boyunca uzanan karayolunun getirdiği yoğunluk sebebiyle oldukça önemli bir konumdadır. Ayrıca İzmir-Çanakkale, İzmir-Balıkesir, Ayvalık, Altınoluk, Ayvacık turizm alanlarına yakınlığı sebebiyle körfezin merkezi durumundadır.

Bu özellikleri göz önüne alındığında Edremit'in merkezi olan Cumhuriyet Meydanı önemli bir buluşma noktasıdır. Bursa Kültür ve Tabiat Varlıklarını Koruma Kurulu (BKTVKK), bu meydana bakan yapıları SIT alanı sınırları dışında bırakmıştır. Bu durum alanın meydana algılanmasını olanaksız kılmıştır. Ayrıca koruma ilkeleri gereğince SIT alanı sınırlarının yapı adası ölçeğinde düşünülmesi gerekmektedir.

SIT alanı sınırlarının parsellerden bölünerek geçiril-



mesi diğer yapı adalarında da görülmekte; bu durum tarihi şehir dokusunu olumsuz yönde etkilemektedir. Dokuda yer alan yapıların koruma değerleri ve korumaya yönelik müdahale önerileri açısından, tescilli ve tescilli önerilen yapılar, mevcut bırakılan ya da kaldırılıp yerine yeni yapı önerisi getirilen yapılar ve yeni yapılanma koşullarına göre yeniden değerlendirilecek yapılar şeklinde değerlendirilmiştir.

Kentsel SIT alanı dokusunu oluşturan yollar, büyük ölçüdeki araç yükünü kaldıramayacak kadar dardır. Buna rağmen servis ve yardım araçlarının girebilecekleri yeterli genişliğe sahiptir. Bu yüzden bu yolların genişletilmeleri uygun görülmemiştir.

SIT alanını batıdan sınırlayan Çayıçi Caddesi ve güneyden sınırlayan Hürriyet ve Hükümet caddeleri birinci derece taşıt yollarıdır. Özellikle Çayıçi Caddesi kentin en yoğun ulaşım eksenlerinden biridir. Eski Debboy ve Şafak caddeleri ise ikinci derece taşıt yollarıdır. Gazi İlyas ve Gazi İlyas Caddesi Sokak 3 ise

tali yol konumundadır. Bu yolların dışında kalan sokaklar yayalara hizmet etmektedir. Şehirde araç trafiğinin yanı sıra yaya trafiği de ağırlıklıdır. Ayrıca bisiklet ve motosiklet kullanımı yaygındır. Şehrin dini, sağlık, eğitim ve idari yapılarıyla ticari merkezi yürüme mesafesindedir.

SIT alanı içinde asfaltlanan yollar özgün Arnavut kaldırımlı yol kotuna indirilmelidir. Elektrik kablolarının yer altından geçirilmesinin de doku karakterini olumlu yönde etkileyeceğine şüphe yoktur. Ayrıca SIT alanında onarım, bakım ve sürekliliğin devletin, yerel yönetimin ve halkın ekonomik ve teknik açıdan bütünleşmeleriyle başarıya ulaşacağı kuşkusuzdur.

Düzenli ve programlı bir koruma ile hem niteliklerini yitirmemiş ve daha uzun yıllar kullanılması mümkün olan yapıların günümüz konfor koşulları ile donatılıp değerlendirilebilmesi sağlanacak, hem de bu doku içindeki boşluklara yapılacak yeni yapılarla geleneksel kent dokusunun devamı gerçekleştirilmiş olacaktır. ♣

## NOTLAR

1. Ayan: Toplumun önde gelenleri.
2. Mültezim: Osmanlı toprak sisteminde açık artırma usulüyle, belirli eyaletleri (Özellikle merkezden uzak olanları) kiraya vermeye iltizam, iltizam sahibi olan kişi.
3. Hükümetin Balkan Savaşı sırasında Edremit'te bulunan Rumların başka bölgelere gitmelerini istemesiy-

le Edremit'te bulunan zeytinyağı fabrikalarını işletecek Türk makinist bulunamamış ve fabrikalar kapanma durumuna gelmiştir. Bunun üzerine Yankel ve Yesef adlı makinistlerin Edremit'te kalmalarına izin verilmiştir.

4. Debbağ: Ham deri işleyen kişi.

## KISALTMALAR

Bayındırlık Bak. Bayındırlık Bakanlığı Yapı İşleri Genel Müdürlüğü Araştırma ve Geliştirme Dairesi

BKTVKK Bursa Kültür ve Tabiat Varlıklarını Koruma Kurulu  
Z+1 katlı zemin+1 katlı

**KAYNAKÇA**

BALCIOĞLU, Tahir Harimi

1937 *Tarihte Edremit Şehri*. Edremit: Vilayet Matbaası.

Balıkesir İl Müftülüğü

1995 *Balıkesir Camileri ve Cami Görevlileri Albümü*. Balıkesir.

Balıkesir Valiliği

1967 *Balıkesir İl Yıllığı*. Balıkesir.1973 *İl Yıllığı, Cumhuriyet'in 50. Yılında Balıkesir*. Balıkesir.

Bayındırlık Bakanlığı Yapı İşleri Genel Müdürlüğü Araştırma ve Geliştirme Dairesi

1974 *Balıkesir İli Yapı Gereçleri ve Yöresel Koşullar*. Ankara.

Bursa Kültür ve Tabiat Varlıklarını Koruma Kurulu

1998 *Bursa Kültür ve Tabiat Varlıkları Koruma Kurulu Kararları*. Bursa.

FERSAN, Nur

1980 *Küçük Anadolu Kentlerinde Tarihsel Dokunun Korunması ile İlgili Bir Yöntem Araştırması*, doktora tezi, İTÜ Fen Bilimleri Enstitüsü, İstanbul. Kent Basımevi,

KÖPRÜLÜ, Özlem

1999 *"Edremit'te Sıt Koruma Projesi"*, (yayımlanmamış yüksek lisans tezi, İTÜ Fen Bilimleri Enstitüsü, İstanbul).

Kültür ve Turizm Bakanlığı

1989 *Balıkesir Kültür ve Turizm Envanteri*. Balıkesir.

ONAT, Lamia

1969 *İstiklal Savaşı'nda Edremit*. İstanbul: Ahmet Sarı Matbaası.

YETKİN, Gıyas

1957 *Kuruluşundan Bugüne Kadar Edremit'te Olup Bitenler*. Balıkesir: Türk Dili Matbaası.

YETKİN, Kadri

1952 *Edremit Coğrafyasından Yapraklar*. Edremit: Eriş Matbaası.

YORULMAZ, Ahmet

*Ayvalık'ı Gezerken*. Ayvalık: Geylan Kitabevi.**Ansiklopediler**

1982 "Edremit", Yurt Ansiklopedisi cilt 2. İstanbul: Anadolu Yayıncılık.

**EK 1: EDREMIT (BALIKESİR) KENTSEL MİMARLIK ENVANTER LİSTESİ 2005**

Env. no.	Yapı türü/ Adı	Mahalle	Ada	Parsel
İ17.B11.1	(konut + ticaret) Hükümet Cad. no. 64	Camivasat	264	19
İ17.B11.2	(eğitim) Hükümet Cad. no. 68	Camivasat	264	23
İ17.B11.3	Hükümet Cad. no. 50 (Hükümet Konağı)	Camivasat	263	8
İ17.B11.4	(ticaret) Hükümet Cad. no. 10/A	Camivasat	263	23
İ17.B11.5	(ticaret) Yıldırım Cad.	Camivasat	261	26
İ17.B11.6	(ticaret) Yıldırım Cad.	Camivasat	261	13
İ17.B11.7	(boş konut) Hükümet Cad. Sokak 1 no. 5	Gazi İlyas	217	19
İ17.B11.8	(yıkık yapı) Gazi Cad. no. 1	Gazi İlyas	216	1
İ17.B11.9	(konut + ticaret) Gazi Cad. no. 3	Gazi İlyas	216	12
İ17.B11.10	(konut) Gazi Cad. no. 5	Gazi İlyas	216	11
İ17.B11.11	(konut) Gazi Cad. no. 7	Gazi İlyas	216	5

Env. no.	Yapı türü/ Adı	Mahalle	Ada	Parsel
İ17.B11.12	(boş konut) Gazi Cad. no. 9	Gazi İlyas	216	6
İ17.B11.13	(konut + ticaret) Gazi Cad. no. 11	Gazi İlyas	216	7
İ17.B11.14	(ticaret) Gazi Cad. no. 13	Gazi İlyas	216	8
İ17.B11.15	(konut) Gazi Cad. no. 15	Gazi İlyas	216	9
İ17.B11.16	(boş konut) Turhanbey Cad.	Gazi İlyas	212	35
İ17.B11.17	(konut) Şafak Cad. no. 33	Gazi İlyas	208	24
İ17.B11.18	(konut) Şafak Cad. no. 31	Gazi İlyas	208	27
İ17.B11.19	(konut) Şafak Cad. no. 29	Gazi İlyas	208	27
İ17.B11.20	(konut) Şafak Cad. no. 23	Gazi İlyas	208	34
İ17.B11.21	(boş konut) Şafak Cad. no. 21	Gazi İlyas	208	35
İ17.B11.22	(konut) Şafak Cad. no. 19	Gazi İlyas	208	36
İ17.B11.23	(konut) Şafak Cad. no. 17	Gazi İlyas	208	37
İ17.B11.24	(konut) Şafak Cad. no. 15	Gazi İlyas	208	55

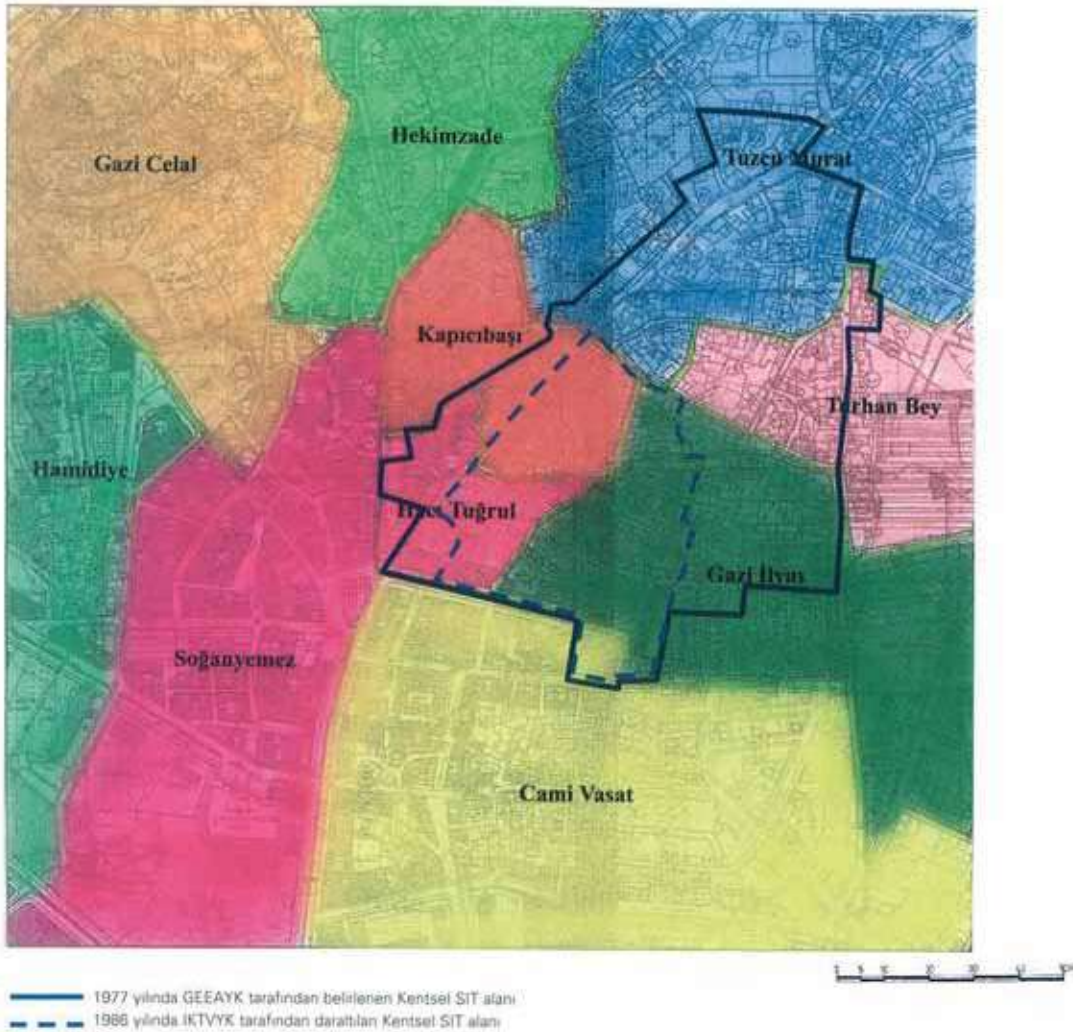
Env. no.	Yapı türü/ Adı	Mahalle	Ada	Parsel
117.B11.25	(konut) Şafak Cad. no. 13	Gazi İlyas	208	59
117.B11.26	(konut) Şafak Cad. no. 9-11	Gazi İlyas	208	60
117.B11.27	(konut) Şafak Cad. no. 7	Gazi İlyas	208	42
117.B11.28	(konut) Şafak Cad. no. 5	Gazi İlyas	208	44
117.B11.29	Gazi İlyas Cad. no. 38 (Kavcı Camii)	Gazi İlyas	208	48
117.B11.30	(konut) Gazi İlyas Cad. no. 40-1	Gazi İlyas	208	1
117.B11.31	(boş konut) Gazi İlyas Cad. Sokak 3 no. 1	Gazi İlyas	210	2
117.B11.32	(boş konut) Gazi İlyas Cad.	Gazi İlyas	207	9
117.B11.33	(konut) Gazi İlyas Cad. no. 8	Gazi İlyas	207	7
117.B11.34	(konut + ticaret) Gazi İlyas Cad. no. 4	Gazi İlyas	207	3
117.B11.35	(ticaret) Gazi İlyas Cad. no. 2	Gazi İlyas	207	2
117.B11.36	(konut) Gazi İlyas Cad. no. 34	Gazi İlyas	207	1
117.B11.37	(konut) Gazi İlyas Cad. no. 32	Gazi İlyas	207	16
117.B11.38	(yıkık yapı) Gazi İlyas Cad. no. 30	Gazi İlyas	207	15
117.B11.39	(yıkık yapı) Gazi İlyas Cad.	Gazi İlyas	207	
117.B11.40	Gazi İlyas Cad. no. 26 (Özel İdare Binası)	Gazi İlyas	207	14
117.B11.41	(konut) Çayıcı Cad. Sokak 2 no. 10-13	Hacı Tuğrul	201	7
117.B11.42	Çayıcı Cad. no. 16-20 (Mahkeme Camii)	Hacı Tuğrul	201	2
117.B11.43	(konut) Gazi İlyas Cad. no. 17	Hacı Tuğrul	202	6
117.B11.44	(konut) Gazi İlyas Cad.	Hacı Tuğrul	202	7
117.B11.45	(konut + boş) Çayıcı Cad. Sokak 2 no. 15	Hacı Tuğrul	202	8

Env. no.	Yapı türü/ Adı	Mahalle	Ada	Parsel
117.B11.46	(konut) Çayıcı Cad. Sokak 2 no. 5	Hacı Tuğrul	202	13
117.B11.47	(konut) Çayıcı Cad. Sokak 3 no. 13	Hacı Tuğrul	203	6
117.B11.48	(ticaret) Eski Debboy Cad. no. 14	Gazi İlyas	211	7
117.B11.49	(ticaret) Gazi İlyas Cad. no. 52	Gazi İlyas	211	26
117.B11.50	(konut + boş) Gazi İlyas Cad. no. 50	Gazi İlyas	211	25
117.B11.51	(konut) Gazi İlyas Cad. Sokak 3 no. 7	Gazi İlyas	211	18
117.B11.52	(konut) Gazi İlyas Cad. Sokak 3 no. 9	Gazi İlyas	211	16
117.B11.53	(yıkık) Gazi İlyas Cad. Sokak 3 no. 13	Gazi İlyas	211	15
117.B11.54	(boş konut) Gazi İlyas Cad. Sokak 3 no. 11	Gazi İlyas	211	14
117.B11.55	(ticaret) Çayıcı Cad. no. 30	Kapıcıbaşı	193	48
117.B11.56	(ticaret) Çayıcı Cad. no. 54	Kapıcıbaşı	193	67
117.B11.57	(boş konut) Eski Debboy Cad. no. 6	Kapıcıbaşı	193	3
117.B11.58	(boş konut) Eski Debboy Cad. no. 12	Kapıcıbaşı	193	6
117.B11.59	(konut) Gazi İlyas Cad. no. 51	Kapıcıbaşı	193	9
117.B11.60	Gazi İlyas Cad. no. 49 (Karabaş evi)	Kapıcıbaşı	193	10
117.B11.61	(konut) Gazi İlyas Cad. no. 47	Kapıcıbaşı	193	11
117.B11.62	(boş konut) Gazi İlyas Cad. Çıkmaz Sokak	Kapıcıbaşı	193	12
117.B11.63	(konut) Kapıcıbaşı Cad. no. 45	Tuzcu Murat	146	88
117.B11.64	(boş konut) Kapıcıbaşı Cad. no. 45/A	Tuzcu Murat	146	59
117.B11.65	(boş konut) Çayıcı Cad. no. 33	Kapıcıbaşı		2
117.B11.66	(konut + ticaret) Çayıcı Cad. no. 21	Kapıcıbaşı		7
117.B11.67	(konut) Çayıcı Cad. no. 23	Kapıcıbaşı		6

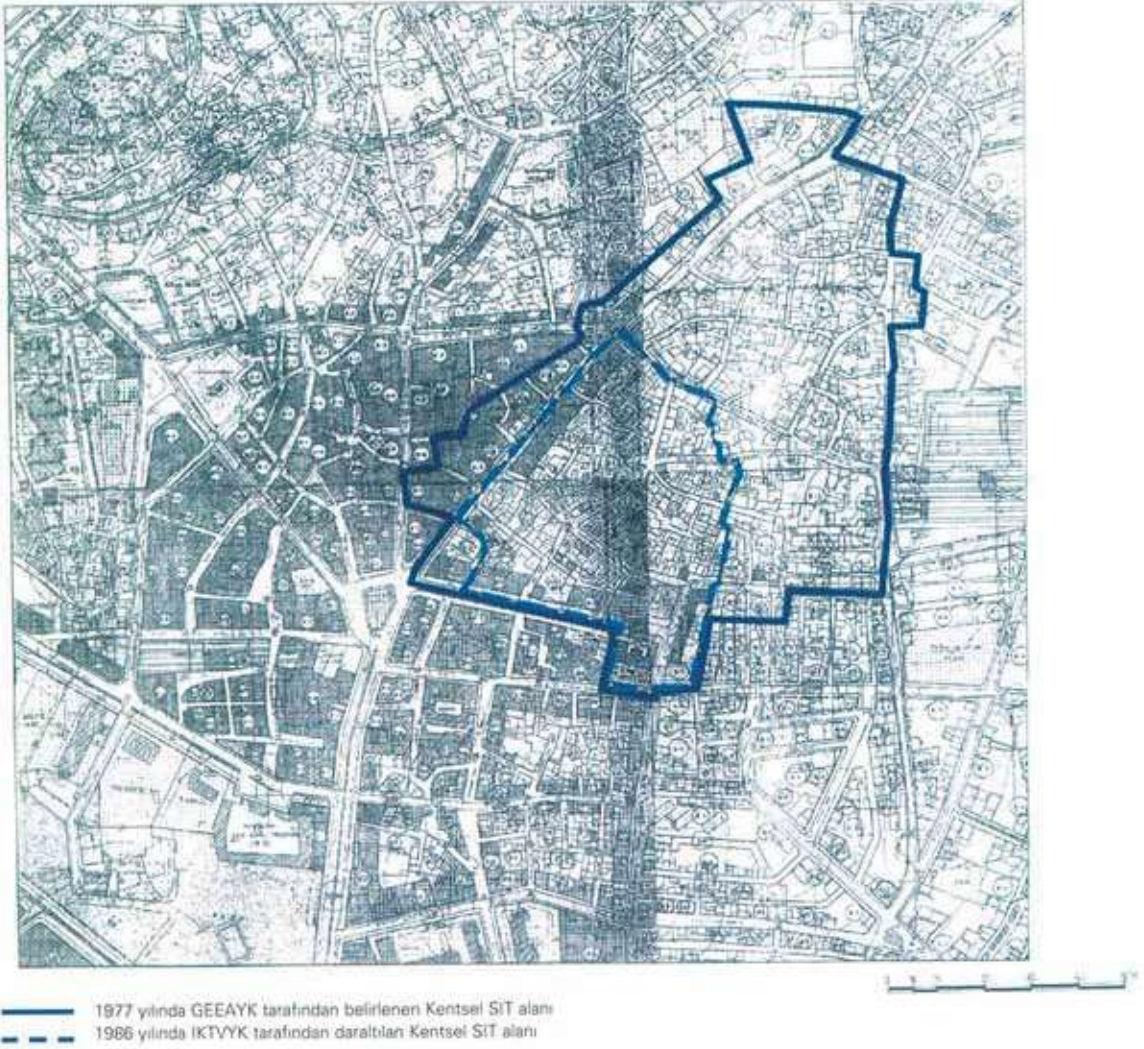
Levha 1



Şek. 1. Edremit'in Türkiye haritasındaki konumu.



Şek. 2. Edremit ilçe merkezinde SİT alanı içindeki mahallelerin dağılımı.



Şek. 3. Edremit ilçe merkezinin Kentsel SİT alanı sınırları.

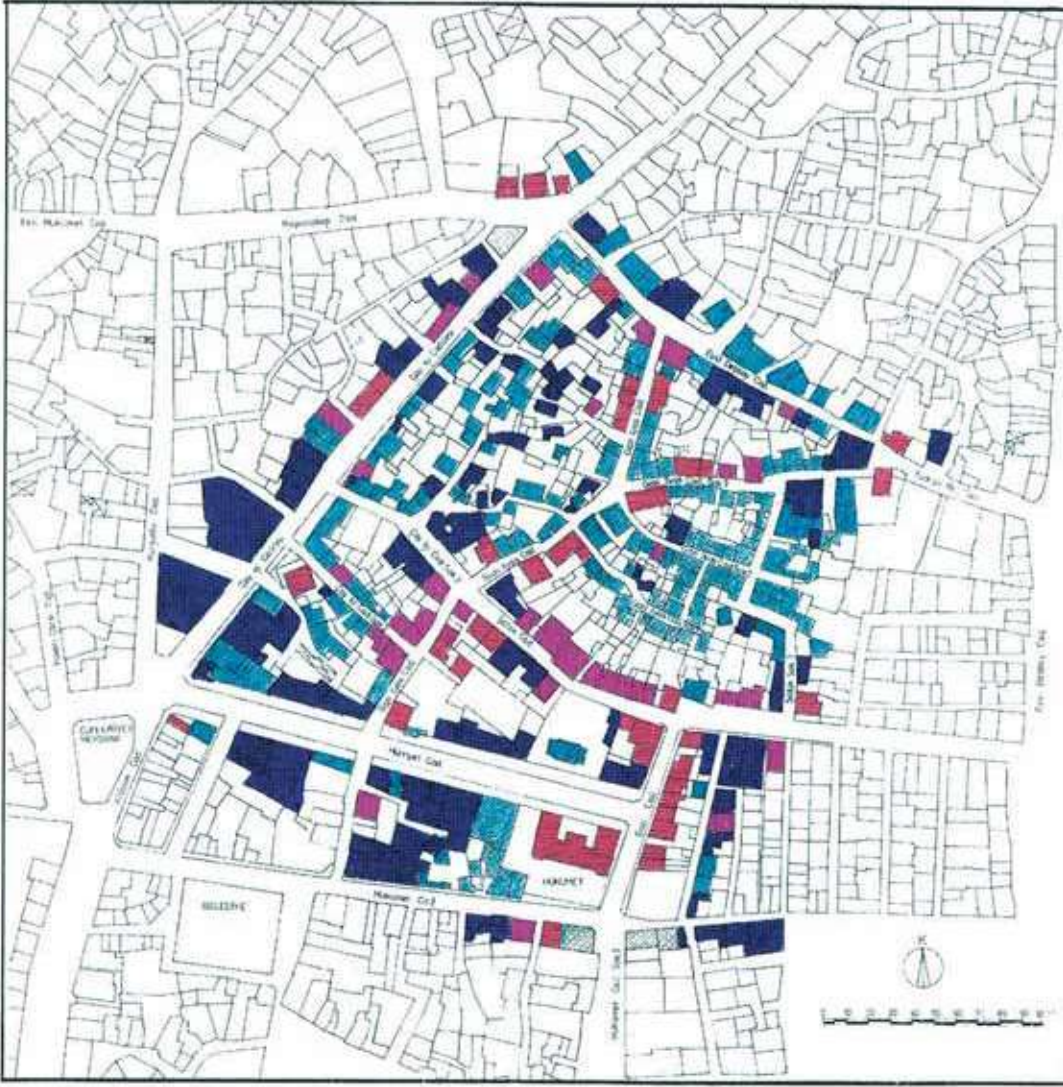


Res. 1. Hükümet Konağı (env. no: İ17.B11.3).



Res. 2. Özel İdare Binası (env. no: İ17.B11.40).

Levha 3



■ Tescilli yapı                      ■ Çevreyle uyumlu yapı  
■ Tescilli önerilen yapı        ■ Çevreye aykırı yapı

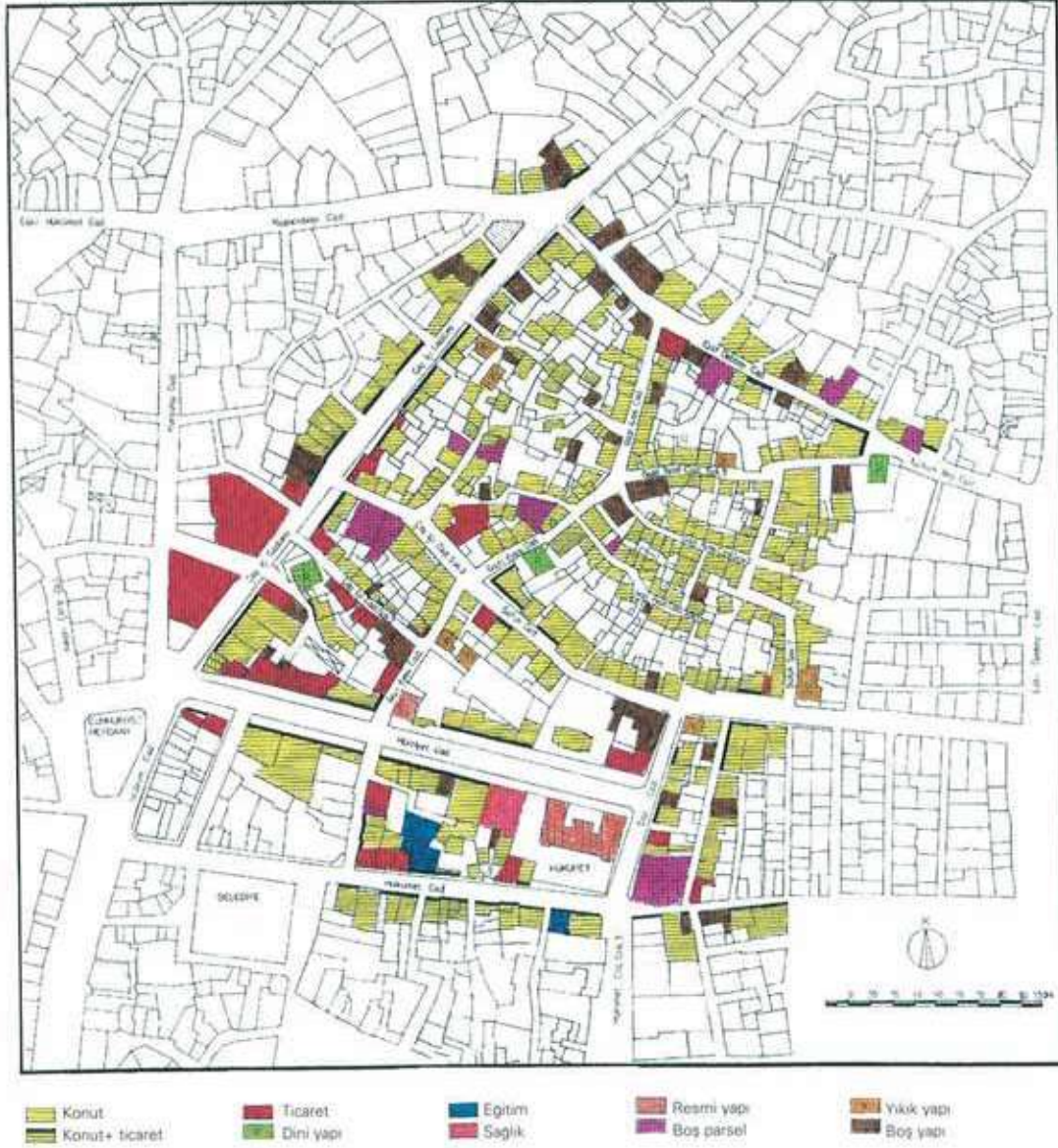
Şek. 4. Edremit ilçe merkezindeki yapıların koruma değeri analizi.



Res. 3. Kavcı Camii (env. no: İ17.B11.29), Gazi İlyas Mahallesi.



Res. 4. Mahkeme Camisi (env. no: İ17.B11.42), Hacı Tuğrul Mahallesi.



Şek. 5. Edremit ilçe merkezindeki yapıların arazi kullanım analizi.

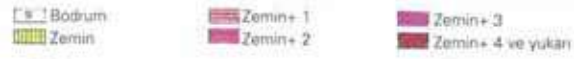
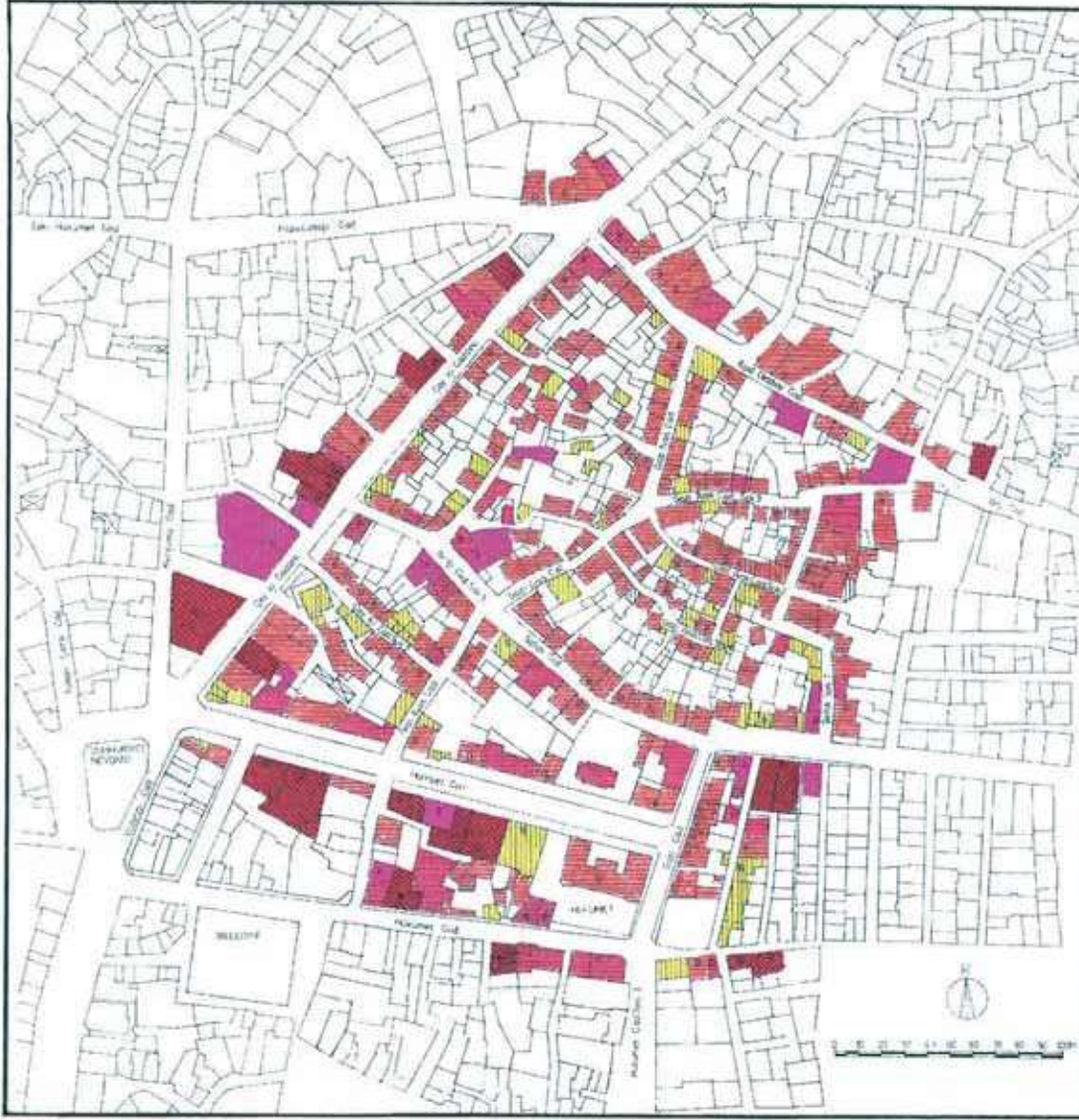


Res. 5-6. Konutların birbirleriyle olan yakın ilişkisi, Gazi İlyas Mahallesi Şafak Caddesi.



Res. 7. Konutların birbirleriyle olan yakın ilişkisi, Kapıcıbaşı Mahallesi Gazi İlyas Caddesi.

Levha 5



6. Edremit ilçe merkezindeki yapıların kat sayısı analizi.

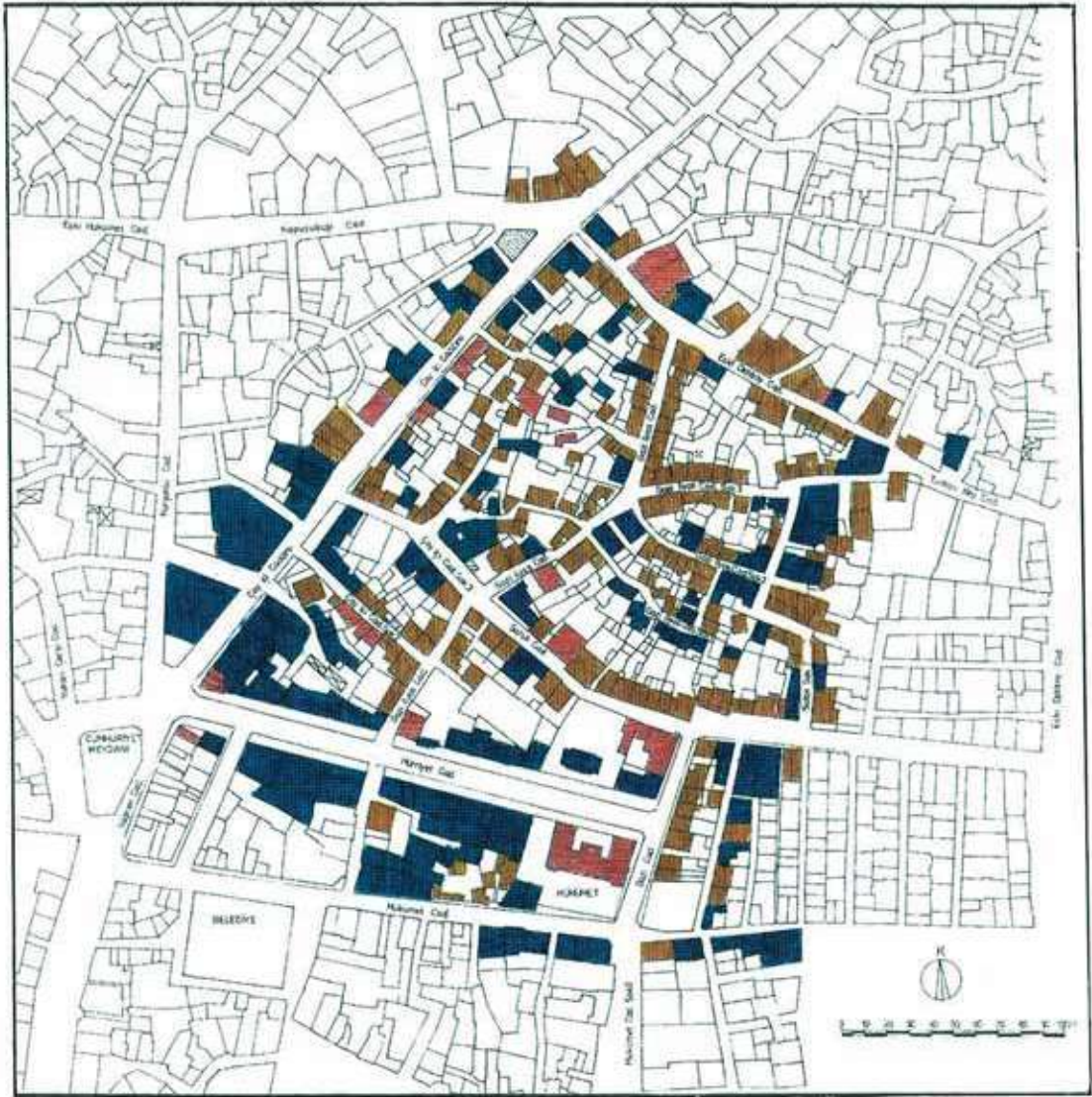


Res. 8. Köşesi pahlanmış konut örneği (env. no: 117.B11.38), Gazi İlyas Caddesi.



Res. 9. Köşesi pahlanmış konut örneği (env. no: 117.B11.31), Gazi İlyas Caddesi.





Şek. 7. Edremit ile merkezindeki yapıların yapı cinsi analizi.



Res. 10. Asfaltlanan yol dokusu ve İ17.B11.61 envanter numaralı konut, Gazi İlyas Caddesi.



Res. 11. Asfaltlanan yol dokusuna örnek, Şafak Caddesi.



SOFA EKSENİ YOL EKSENİNE DİK		SOFA EKSENİ YOL EKSENİNE PARALEL
Merdiven eksenini sofa eksenini üzerinde	Merdiven eksenini sofa eksenini üzerinde	
Env. no: 117.B11.60	Env. no: 117.B11.14	Env. no: 117.B11.30
ZEMİN KAT		
1. KAT		

Sek. 9. Edremit ilçe merkezindeki geleneksel konutlarının plan tipolojisi.



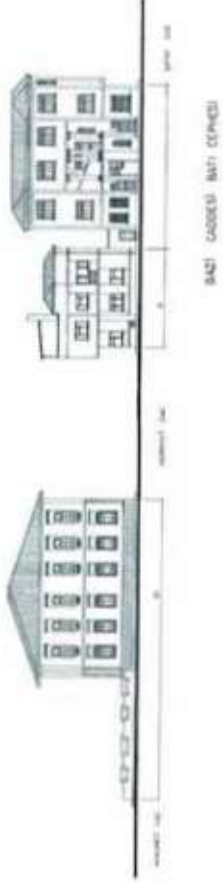
Res. 15. Konutlarda çıkma kullanımına örnek (env. no: 117.B11.56), Çayırcı Caddesi.



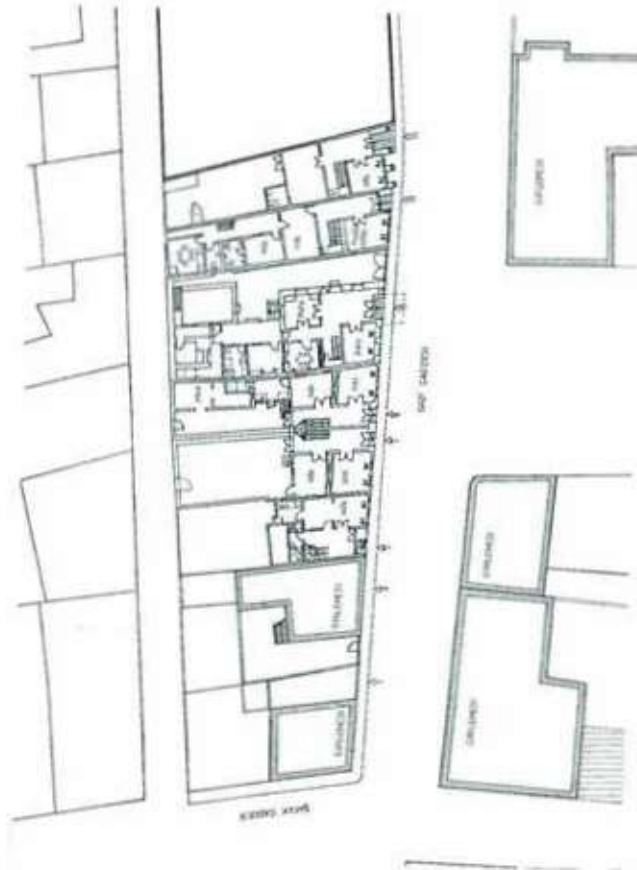
Res. 16. Çıkma kullanımına örnek: Karabaş Evi (env. no: 117.B11.60) Eski Debbay Caddesi.



Şek. 10. Gazi Caddesi doğu cephesi.



Şek. 11. Gazi Caddesi batı cephesi.



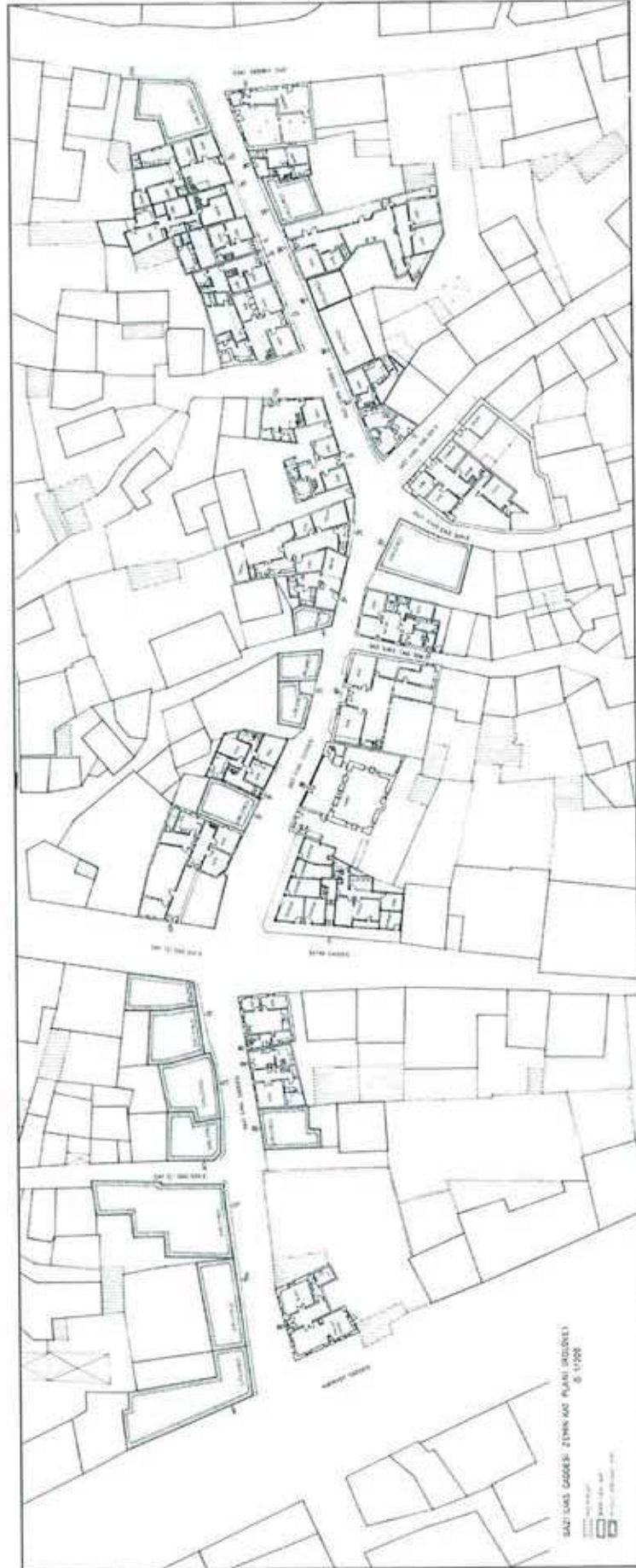
Şek. 12. Gazi Caddesi üzerindeki yapıların zemin kat planı.



Şek. 13. Gazi Caddesi üzerindeki yapıların üst kat planı.



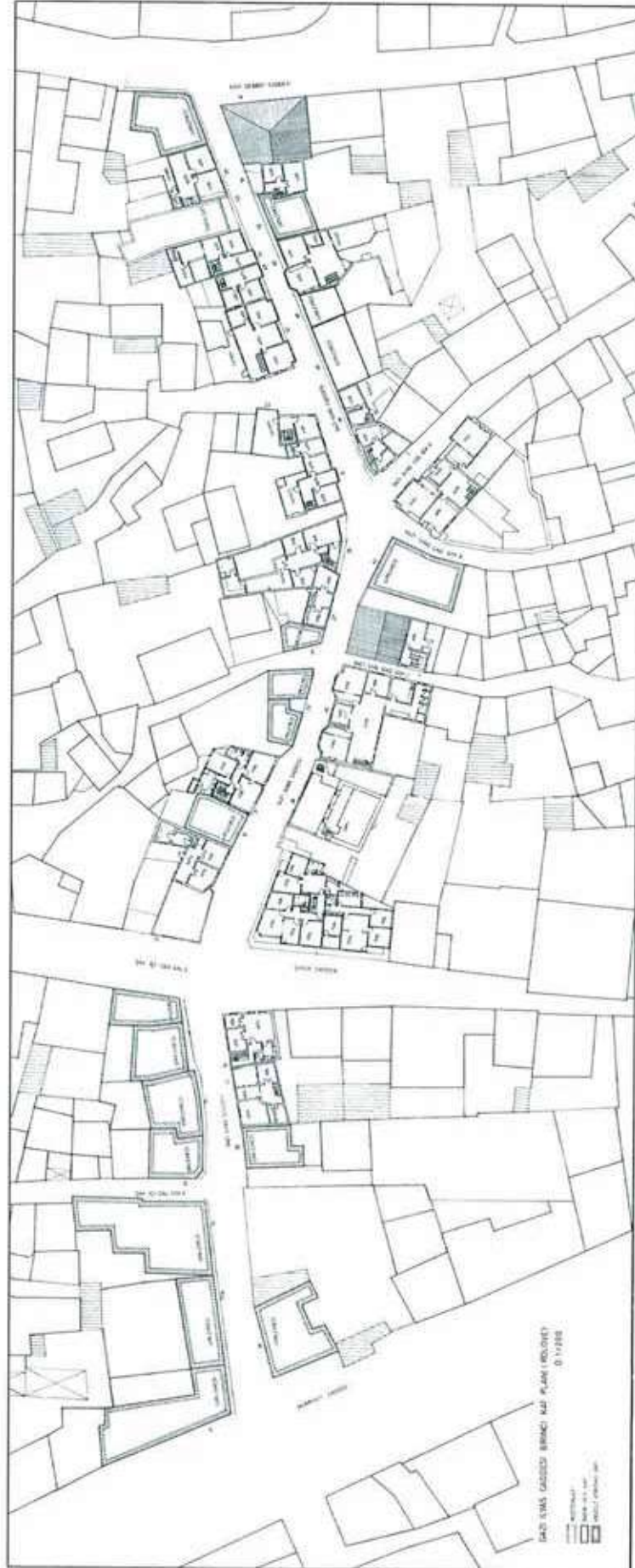
Şek. 14. Gazi İlyas Caddesi batı cephesi.



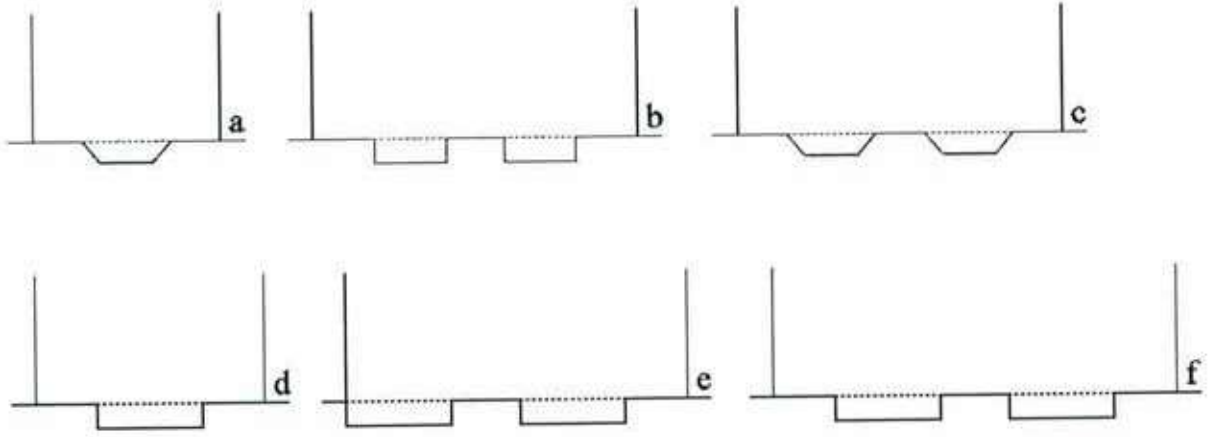
Şek. 15. Gazi İlyas Caddesi üzerindeki yapıların zemin kat planı.



Şek. 16. Gazi İlyas Caddesi dođu cephesi.



Şek. 17. Gazi İlyas Caddesi üzerindeki yapıların üst kat planı.



Şek. 18. Edremit ilçe merkezindeki konutlarda çıkma kullanımı (plan).



Res. 18. Konutlarda çıkma kullanımına örnekler, Gazi İlyas Caddesi.

Res. 17. Edremit ilçe merkezindeki yapıların Konutlarda çıkma kullanımı, Gazi İlyas Caddesi, Sokak 2.



Res. 19. Pencere örneği (env. no: İ17.B11.40).



Res. 20. Pencere örneği (env. no: İ17.B11.58).

Levha 13



Res. 21. Giriş kapıları basamakla yükseltilmiş Rum evleri, Gazi İlyas Caddesi.



Res. 22. Giriş kapıları basamakla yükseltilmiş bir Rum evi (env. no. 117.B11.32), Gazi İlyas Caddesi.



Res. 23. Giriş kapılarının iki yanında lon başlıklı payeler bulunan geleneksel konut (env. no. 117.B11.11, 117.B11.12), Gazi İlyas Caddesi.



Res. 24. Payeli kapısı olan bir başka konut örneği (env. no. 117.B11.20) Şafak Caddesi.



Res. 25. Giriş kapısının iki yanında lon başlıklı payeler bulunan yapılar örnek (env. no. 117.B11.6), Yıldırım Caddesi.

Res. 26. Giriş kapısının iki yanında lon başlıklı payeler bulunan bir başka örnek (env. no. 117.B11.5), Yıldırım Caddesi.

