

Bergama (İzmir) Kentsel Kültür Varlıkları Envanteri 2004

Demet ULUSOY BİNAN*/ Mevlüde KAPTI*/ Binnur KIRAÇ*/ Tigin TÖRE*

ANAHTAR SÖZCÜKLER / KEYWORDS

Bergama evleri, çok katmanlı kent, geleneksel Türk evi, yarı kârgir, yığma taş, ahşap karkas, dış sofa, iç sofa, dar saçak.

Houses of Bergama, multi-layered town, traditional Turkish house, semi masonry, mass stone, timber frame, outer hall, inner hall, narrow eaves.

ÖZET / SUMMARY

Ülkemizde "SIT" kavramının ilk kez 06 Ekim 1973'te 1710 sayılı Eski Eserler Kanununda tanımlanmasından sonra, 9 Temmuz 1976 tarihinde, Bergama'nın Arkeolojik SIT alanları ve sınırları Gayrimenkul Eski Eserler ve Anıtlar Yüksek Kurulunca (GEEAYK) tescil edilmiştir.¹

Arkeolojik SIT ilanı kararını takiben Bergama kentinin antik Pergamon kenti kalıntıları üzerine kurulmuş olması, aynı zamanda günümüze ait eski bir yerleşim alanı olarak Kentsel SIT². özellikleri taşıması nedeniyle, SIT alanı sınırlarının saptanması ve koruma amaçlı imar planı yapılıncaya kadar geçerli olacak yapılaşma koşullarını belirleyecek çalışmaların yapılması için GEEAYK tarafından kararlar alınmıştır³. Bu kararlara rağmen "Kentsel SIT" ve "Arkeolojik SIT"⁴ sınırlarının tescili 1983 yılında gerçekleştirilmiş⁵ ve 1984'te tekrar değerlendirilmiştir⁶.

After the "site" concept had first been defined on 06.11.1973, in the 1710 numbered Ancient Monuments Law, the archeological sites and their borders in Bergama were registered by Immovable Ancient Remains and Monuments High Council (GEEAYK) on 9.7.1976.¹

Just after the decision about the declaration of Archeological Site; some decisions for the studies that shall define the borders of site and the conditions for construction that shall be valid until the preparation of urban plan for conservation have been made by Immovable Ancient Remains and Monuments High Council² as Bergama city had been built upon the remains of Ancient Pergamon city and also carried the characteristics of "Urban Site" as an old settlement area of our time. In spite of these decisions, "Urban" and "Archeological Site" borders were registered in

* Doç. Dr. Demet ULUSOY BİNAN (Proje Yürütücüsü); Yrd. Doç. Dr. Mevlüde KAPTI (Proje Yürütücü Yardımcısı); Yrd. Doç. Dr. Binnur KIRAÇ; Arş. Gör. Tigin TÖRE/ Mimar Sinan Güzel Sanatlar Üniversitesi Mimarlık Fakültesi Restorasyon Anabilim Dalı İSTANBUL

Kentin "koruma amaçlı imar planı" ilanına kadar geçerli olacak "geçiş dönemi yapılaşma koşulları," Kentsel SIT ilanından 18 yıl sonra, 7 Kasım 2001 tarihinde, İzmir 2 numaralı Kültür ve Tabiat Varlıkları Koruma Kurulunca "Kentsel Arkeolojik SIT"⁷ olarak ilan edilmesiyile alınmıştır⁸. Bu karara göre Bergama kenti SIT alanları, Kentsel Arkeolojik SIT, 1. derece Arkeolojik SIT, 2. derece Arkeolojik SIT ve 3. derece Arkeolojik SIT olarak tanımlanmıştır.

Kentsel Arkeolojik SIT alanı dışında 22 Ocak 2003 tarihinde İzmir 2 numaralı Kültür ve Tabiat Varlıkları Koruma Kurulunca, Kentsel + 3. derece Arkeolojik SIT alanı olarak tanımlama yapılmıştır. Tanımlanan bu alan için Koruma Amaçlı İmar Planı yürürlüğe girinceye kadar geçerli olacak "geçiş dönemi yapılaşma koşulları" ilan edilmiştir⁹.

Koruma Kurulu tarafından 10 Aralık 2003'te Bergama kenti SIT alanları, Kentsel Arkeolojik SIT, Kentsel + 3. derece Arkeolojik SIT, 1. derece Arkeolojik SIT, 2. derece Arkeolojik SIT ve 3. derece Arkeolojik SIT olarak tanımlanmıştır¹⁰.

Kentin "koruma amaçlı imar planı" Bergama Belediyesinin Rölöve Restorasyon Bürosu tarafından hazırlanmış olup onay aşamasındadır.

Bergama kentsel kültür varlıkları envanter çalışmasının başlangıcından bugüne kadar SIT sınırlarında değişiklikler olmuştur. 2004 yılında İzmir 2 numaralı Kültür ve Tabiat Varlıkları Koruma Kurulu (IKTVKK) tarafından alınan kararlarla Kentsel Arkeolojik alan sınırları genişletilmiş, geleneksel kent dokusunun yer aldığı, ama 2. derece ve 3. derece Arkeolojik SIT alanları olarak tanımlanmış alanlar, Kentsel + 3. derece Arkeolojik SIT alanları olarak değiştirilmiştir (bkz. lev. 2: şek. 2).

Bergama Kentsel Kültür Varlıkları Envanter Çalışması 2003 yılında başlamış olup 2004 yılında ikinci dönem belgeleme çalışmaları tamamlanmıştır.

Bergama'da 2004 yılı Kentsel Kültür Varlıkları Envanter Çalışmasında 607 adet envanter elde edilmiştir. Bu envanterlerin 45'i yerleşim, 562'si anıt envanteridir. 164 yapının plan krokisi yapılmış ve 3728 dijital fotoğraf çekilmiştir. Böylece 2 yıllık belgeleme çalışması sonucunda, 60 yerleşme ve 785 adet doğal ve kültürel varlık olmak üzere toplam 845 envanter formu hazırlanmış ve 288 adet geleneksel ko-

1983³ and re-assessed in 1984⁴.

The building conditions of the transition period that shall be valid until "urban plan for conservation" of the city have been defined on 07.11.2001, 18 years after the declaration of Urban Site, with the declaration of the city as Urban Archeological Site by İzmir District Number 2 Cultural and Natural Heritage Conservation Council⁵. According to this decision, the sites in Bergama city have been described as Urban Archeological Site, 1st degree Archeological Site, 2nd degree Archeological Site, and 3rd degree Archeological Site.

Outside the Urban Archeological Site, Urban + 3rd degree Archeological Site has been defined by İzmir number 2 Cultural and Natural Assets Conservation Council on 22.1.2003. For this district defined, "transition period building conditions" that shall be valid until the Urban Conservation Plan is on agenda have been declared⁶.

On 10.12.2003, the districts of Bergama City have been defined as Urban Archeological Site, Urban + 3rd degree Archeological Site, 1st degree Archeological Site, 2nd degree Archeological Site and 3rd degree Archeological Site by the Conservation Council⁷.

"The Urban Conservation Plan" of the city has been prepared by the Bergama Municipality Survey and Restoration Department and is now waiting to be approved.

The site borders have gone through changes since the beginning of Bergama Urban Cultural Assets Inventory Workshop. With the decisions made by İzmir number 2 Cultural and Natural Assets Conservation Council in 2004; the borders of Urban Archeological Site have been widened. These districts where traditional urban fabric is located and that were defined as Archeological Sites in the 2nd and 3rd degree, have been re-defined as Urban + 3rd degree Archeological Site.

Inventory project of Bergama Urban Cultural Heritage started at 2003 and 2nd term is completed in 2004.

Bergama Urban Cultural Heritage Inventory work at 2004 contains 606 inventory which includes 45 urban blocks and 561 historic monuments inventories. 164 historic monument's plan drawings were made and 3728 digital photographs were taken. In 2 years do-

nutun 1/200 ölçekli plan krokisi çizilmiştir.

Kentsel kültür varlıklarının yer aldığı 12 mahal-
lenin 6'sında envanter çalışması gerçekleştiril-
miştir. Bu mahalleler Bergama Çayının kuzey-
inde Ulucami ve Talatpaşa mahalleleri, Ber-
gama Çayının güneyinde de Selçuk, Barbaros,
Atmaca ve Gazipaşa mahalleleridir.

Kentsel envanter iki çalışma grubu tarafından
yapılmakta ve grupların çalışma bölgeleri to-
pografya ve mimari özellikler açısından farklılık
göstermektedir. Bergama Çayının güneyi az
eğimli bir topografyaya sahiptir. Burada ahşap
karkas sistemle inşa edilmiş geniş avlulu gele-
neksel evler yoğunur. Bergama Çayının kuzey-
i ise bir yamaç yerleşimi olup dış duvarları ah-
şap karkas sisteme bitişik, taş örgülü karma
yapım sistemli, avlusuz ya da evin arkasında
küçük avlusu olan "Batı etkili evlerin" yoğun
olduğu alanlardır. Evler her iki alanda tek ya da
iki katlıdır.

2004 yılı envanter çalışmasında Bergama Çay-
ının güneyindeki alanda geleneksel çarşı do-
kusu tümüyle saptanmıştır. Çayın kuzeyindeki
yerleşim alanında ise envanter çalışmasına de-
vam edilmiştir.

Kültür varlıkları açısından çok zengin olan Ber-
gama'da kentsel envanter çalışmasının 2005
yılında tamamlanması hedeflenmiştir.

TÜBA-TÜKSEK Türkiye Kültür Envanteri Proje-
si kapsamında gerçekleştirilen bu çalışma,
Bergama Belediyesi, Mimar Sinan Güzel Sa-
natlar Üniversitesi ve Türkiye Bilimler Akade-
misi tarafından desteklenmiştir.

GİRİŞ

Bergama kenti Hellenistik, Roma, Bizans devirleri, Ka-
resi Beyliği, Osmanlı ve Türkiye Cumhuriyeti dö-
nemlerinden oluşan tarihsel tabakalaşmayı içeren,
çok katmanlı bir Anadolu kentidir. TÜBA-TÜKSEK
Türkiye kültür envanteri kapsamında kentsel kültür
varlıkları envanter çalışmasında, Hellenistik ve Roma
devirleri üzerinde zaman içinde oluşmuş kentsel ar-
keolojik alan olan Bergama'da kentsel kültür varlıkları
envanteri 2003 yılında başlamıştır¹¹. İkinci dönem
çalışması 6-17 Temmuz 2004 tarihlerinde gerçekleştirilmiştir.

Akademi Konseyince, 11 Eylül 2004 tarihinde, Ber-
gama (İzmir) Kentsel Kültür Varlıkları Envanter Çalış-

cumenting of urban cultural heritage: 59 ur-
ban blocks, 785 natural and cultural heritage
summing to 844 inventories and 1/200 scale
plan drawings of 288 traditional houses has
been documented.

Urban Cultural Heritage has been inventoried
in 6 of 11 quarters. This quarters are Ulucami
and Talatpaşa quarters at the north of the Ber-
gama Stream and Selçuk, Barbaros, Atmaca
and Gazipaşa quarters at the south of the Ber-
gama Stream.

The work districts of two groups inventorying
the north of the Bergama Stream and south of
the Bergama Stream differs from one another
in aspects of architecture and topography. So-
uth of the Bergama Stream has less inclined
topography and dense with timber frame "tra-
ditional houses" with large courtyards. North
of the Bergama Stream has an inclined topog-
raphy and "western influenced houses" mi-
xed construction system which stone walls
attached to timber frame construction at ou-
ter walls with a little courtyard at back or wit-
hout a courtyard at all. Houses have one or
two storeys at both districts.

Traditional market district fabric at the south
of Bergama Stream has been fully inventoried
in 2004 while inventory work of housing dis-
tricts at the north of the Stream continued.

In Bergama that is so rich in the aspect of cul-
tural assets, the urban inventory workshop is
aimed to have been completed by 2005.

This workshop performed as a part of TÜBA-
TÜKSEK Turkish Culture Inventory project has
been supported by Municipality of Bergama,
Mimar Sinan Fine Arts University and Turkish
Academy of Sciences.

masının TÜBA-TÜKSEK Türkiye Kültür Envanteri
Projesi çerçevesinde uygulanması ve Türkiye Bilim-
ler Akademisi tarafından bütçe olanakları ölçüsünde
desteklenmesi uygun bulunmuştur. Bergama (İzmir)
Kentsel Kültür Varlıkları Envanter Çalışmasının 2004
yılı (ikinci dönem) uygulaması, Doç. Dr. Demet Ulu-
soy Binan'ın yürütücülüğünde, Yrd. Doç. Dr. Mevlü-
de Kaptı (Proje Yürütücü Yardımcısı), Yrd. Doç. Dr.
Binnur Kırac, Arş. Gör. Tigin Töre, Y. Mimar Fusun
Karadağ, yüksek lisans öğrencisi Mimar Nesrin
Mumcu ve Mimar Asuman Budak tarafından gerçek-
leştirilmiştir. Alan çalışması proje yürütücüsünün
danışmanlığı ve denetiminde, üçer kişilik iki ekiple

yapılmıştır.

TÜBA-TÜKSEK Türkiye Kültür Envanteri Projesi kapsamında gerçekleştirilen bu çalışma, Bergama Belediyesi, Mimar Sinan Güzel Sanatlar Üniversitesi ve Türkiye Bilimler Akademisi tarafından desteklenmiştir.

ÇALIŞMANIN YÖNTEMİ VE BİR ÖNCEKİ YILA GÖRE YAPILAN DEĞİŞİKLİKLER

YÖNTEM

Alan çalışması öncesi

Alan çalışması öncesinde İstanbul'da ön atölye çalışması gerçekleştirilmiştir. İstanbul'da 26 Haziran - 6 Temmuz 2004 tarihleri arasında gerçekleştirilen bu ön atölye çalışmasında, önceki yıl Bergama Belediyesinden alınan, dijital ortama aktarılmış halihazır haritalar kullanılarak belirlenen çalışma alanından 1/1000 ölçekte ve bu alanda yer alan yapı adalarından 1/200 ölçekte çıktılar alınmıştır. Ön çalışmalar bir önceki yılda olduğu gibi gerçekleştirilmiştir (bkz. Binan *et al.* 2004: 33).

Alan çalışması

Ekiplerimiz Bergama'ya 7 Temmuz 2004 günü ulaşmıştır. Aynı gün kent gezilmiş ve önceden saptanan alanda, kentin ortasından geçen Bergama Çayının kuzeyinde kalan Kale Bölgesinde, seçilen ada üzerinde tüm ekip tarafından yerleşim ve anıt envanter formu çalışması gerçekleştirilmiştir.

2004 yılında kentsel kültür varlıklarının yer aldığı 12 mahallenin 6'sında envanter çalışması gerçekleştirilmiştir. (Bergama'nın kentsel kültür varlıklarının yer aldığı mahalleler için bkz. sayfa 83: "Mahalleler".) Bu mahalleler Bergama Çayının kuzeyinde Ulucami ve Talatpaşa mahalleleri ve Bergama Çayının güneyinde yer alan Selçuk, Barbaros, Atmaca ve Gazipaşa mahalleleridir.

Bergama'da 2004 yılı kentsel kültür varlıkları envanter çalışmasında 607 adet envanter elde edilmiş olup bu envanterlerin 45'i yerleşim, 562'si ise anıt envanteridir. 164 yapının plan krokisi çizilmiş ve 3728 adet dijital fotoğraf çekilmiştir.

8-18 Temmuz 2004 tarihleri arasında gerçekleştirilen alan çalışması sırasında ekibin konaklama yeri ile çalışma alanları birbirine uzak olduğundan ulaşım Bergama Belediyesi tarafından sağlanan araç ile yapılmıştır.

Her iki grubun dijital olarak çektiği fotoğrafların her akşam düzenli olarak kayıtları yapılmış ve anıt envanter formunda yer alan envanter numaraları, fotoğraf numaraları alanda tutulan defter ile karşılaştırılarak gerekli düzeltmeler düzenli olarak gerçekleştirilmiştir.

Büro çalışması

Büro çalışması, alan çalışmasını yapanlarca aynen 2003 yılındaki yöntemlerle gerçekleştirilmiştir (bkz. Binan *et al.* 2004: 34).

AYRINTILI ANLATIM

Kentin fiziksel, sosyal yapısı ve tarihsel gelişimi

Kentin konumu ve iklimi, nüfus, üretim ve geçim kaynakları ve tarihsel gelişimi için bkz: Binan *et al.* 2004: 34-38 (lev. 1: şek. 1, res. 1-2).

Geleneksel kent dokusunun bozulma nedenleri

Bergama 14. yüzyıldan itibaren, ızgara planlı antik kent dokusu üzerinde, çıkmaz sokaklarla çevrili organik biçimli yapı adalarından oluşan Osmanlı geleneksel kent dokusuna sahip olarak gelişmiştir. Geleneksel kent dokusu, Kentsel Arkeolojik SIT olarak tanımlanmış alanın yanı sıra kent dokusu ikinci ve üçüncü derece Arkeolojik SIT alanı olarak tescillenmiş bölgeler de içerir.

Geleneksel kent dokusunu tahrip ettiği bilinen afetlerden, *TÜBA Kültür Envanteri Dergisi*'nin 2003 yılı envanter çalışması sonuçlarını içeren 3. sayısında kapsamlı şekilde söz edilmektedir (bkz. Binan *et al.* 2004: 38).

Bergama'da 1878 yılında Carl Humann tarafından arkeolojik kazıların başlaması (Radt 2001:11) ve her geçen gün önemli buluntuların ortaya çıkması kentin baskın olarak arkeolojik özellikleriyle anılmasını sağlamış ve sağlamaktadır.

Asklepion kazısını yapan Alman Arkeolog M. Wiegand, Kızıl Avlu'da kazı izni almış ve kazı 17 Nisan 1932 tarihinde başlayıp 1938 yılına kadar devam etmiştir. 6 yıl kadar süren bu kazı sırasında, Bergama'da kentsel doku ile arkeolojik alanın çakışma alanlarından olan Kızıl Avlu'nun içinde ve dış duvarlarına yapışık olan 30 kadar ev, dükkân ve mağaza yıkılmıştır (Bayatlı 1951: 47; Soyaker 1993: 55-62).

Bergama'nın 1943 yılına ait İmar Planı Raporunda kentin tarihsel gelişimine, arkeolojik alanlara, kamu ve anıtsal yapılara yer verildiği, ama geleneksel konutlardan ve bunun oluşturduğu dokudan söz edilmediği görülmektedir. Ev mevcudu 4000 olup genelde iki katlı olduğu ve yapım sistemi olarak taş, kerpiç ve çatmadan olduğundan başka bilgi verilmemiştir (*Bergama Şehri İmar Planı Raporu* 1943: 29, 31). Kent dokusu ile ilgili olarak yolların genişlik ve malzeme özelliği ve kentin ana yollarının nereler olduğu belirtilmiştir (*Bergama Şehri İmar Planı Raporu* 1943: 30).

Geleneksel kent dokusu 1960'lı yıllara kadar yapısını korumuş olup bu yıllarda, kentin eksenini olarak nitelendirilebileceğimiz Cumhuriyet Caddesinin doğu-

sundaki bölgede bazı cami ve mescitler ile birlikte bazı tarihi yapıların ve ahşap evlerin yıkılarak yeni betonarme konutların inşa edildiği bir süreç başlamıştır. Geleneksel dokuyu yok eden bu değişim, "Bergama Çarşısı"nın güney doğusuna doğru devam etmiş ve yenilenen alanlar Osmanlı kentinin güney sınırına kadar ulaşmıştır (Sönmez 1998: 30).

1968 tarihli *Bergama Şehri İmar Planı Raporu*'nda da yine kentin arkeolojik alan özelliğinin ön planda olduğu görülmektedir. Asklepion ve Akropol'un yanı sıra kent içindeki arkeolojik alanın önemi üzerinde de durulan raporda, bu alanların kazılarak ortaya çıkarılması ve korunması gereği vurgulanmaktadır. İmar planında, Asklepion'dan kente uzanan "kutsal yol"un toprak altından çıkarılarak yayaya ayrılması ve bu yola paralel bir araç yolu açılması, ayrıca Selçuk Mahallesi evlerin altında kalmış, ama kavisli duvarı toprak üstünde görülen hipodromun kazılarak ortaya çıkarılması gerektiği önerilmektedir.

İmar planında Kızıl Avlu'nun asıl kapsadığı alanın 100 x 270 m olduğu, dış duvarlarından bir kısmının Mermer Direkler Sokağı üzerinde yer aldığı belirtilerek bu duvara bitişik evlerin temizlenmesi ve önünden geçen yolun genişletilmesi önerilmektedir.

Atmaca Mahallesi 319 numaralı yapı adasında yer alan Roma Devri yapı kalıntısı hamam olarak tanımlanmakta, üzerinde yer alan evlerin istimlak edilip arkeolojik saha olarak bırakılması önerilmektedir.

Önemli arkeolojik eserlerle ilgili öneriler dışında imar planında genel çözüm, tamamen tarihi bir alt yapı üzerine kurulmuş olan kasabanın, tarihi dokusunu mümkün olduğu ölçüde korumak ve tarihi, arkeolojik sahaların dışında iskân edilmeye uygun sahaları arayarak süratle artan şehir nüfusunun yerleşmesini sağlamak olarak öngörülmüştür. Şehrin tamamen dolduğu ve yeni gelişme alanlarının bulunması gereği belirtilmektedir.

Geleneksel kent dokusu sınırları içinde Bakırçay'ın (raporda Üçkemer Çayı olarak adlandırılmaktadır) kuzeyindeki yamaç alan "protokol bölgesi" olarak tanımlanmış ve bu alandaki mahalleler, mevcut yapılaşma yoğunluğu dondurulacak ve gelişmesi sınırlandırılacak bölge olarak gösterilmiştir. Yapı adalarının altında Roma ve Hellenistik devirlere ait yapı kalıntıları bulunduğundan bu bölgede yeni yapılara izin verilmemesi, zamanla bu sahanın boşaltılarak arkeolojik kazılara terk edilmesi öngörülmektedir. Şehrin en yüksek yoğunluğunun da bu alandaki mahallelerde olduğu belirtilmektedir.

Geleneksel kent dokusunda yer alan diğer bölge "mevcut ticaret merkezini içine alan yerleşim alanı" olarak tanımlanmıştır. Bu bölge, ticaret ve konut fonksiyonlarının bir arada yer aldığı kasabanın en eski yerleşim alanları olarak tanımlanmakta, yeni yapılaşmalarda mevcut yapı kurallarına uyulması ve bölge karakterinin değiştirilmemesi önerilmektedir.

Kasabanın kuzey, kuzeydoğu, kuzeybatı yönleri arkeolojik alan ile sınırlandırıldığından, güney yönü de birinci derece tarım arazisi olması nedeniyle gelişme bölgeleri olarak önerilmemiştir. İlk gelişme bölgeleri olarak güneyde Yığmaca Tepe, batıda Maltepe ve doğuda Gazipaşa Mahallesi arasında kalan alanlar seçilmiştir. En uygun gelişim sahaları olarak İzmir'den geliş yönündeki yamaçlar ve yolun iki tarafı önerilmiştir (*Bergama Şehri İmar Planı Raporu* 1968: 1-8'den aktaran Binan ve Binan 2005: 40-49).

Antikçağ yapılarına verilen önem, diğer taraftan geleneksel konutların muhafazasına dolaylı olarak katkıda bulunmuştur; geleneksel konut dokusu altında antik kentin zarar görmemesi amacıyla, varolan yapılaşma dondurularak yeni yapılaşmalar için bu alanlar dışında yeni iskân alanları açılmıştır. Buna bağlı olarak 1983 yılında Kentsel SIT ilan edilinceye kadar geçen sürede, pekçok kentte örneği olduğu gibi, geleneksel konutlar yıkılarak yerine çok katlı yeni yapılaşma gelmesi -sınırlı sayıda örnek dışında- olmamıştır.

Geleneksel kent dokusunun 1983 yılında Kentsel SIT olarak ilanını takiben, koruma planı yapıncaya kadarki süre içinde geçerli olacak "geçiş dönemi yapılanma koşulları", Bergama'nın Kentsel Arkeolojik SIT ilan edildiği 2001 yılına kadar belirlenmemiş olduğundan, bu 18 senelik zaman diliminde yapılaşma ve onarımlar durmuştur.

Bu duruma bağlı olarak, SIT alanı içinde yer alan evler, onarım dahi yapılamayan, harap ve özgün yapılar olarak günümüze ulaşmıştır. Kentsel kültür varlıkları envanter çalışmasıyla, Bergama'da harap fakat özgün olarak günümüze ulaşmış önemli sayıda konut olduğu, pekçok konutun enderlik değeri taşıdığı ortaya konulmuştur (Binan ve Kaptı 2005: 128-134).

Mahalleler

Bergama'nın, kentsel kültür varlıklarının yer aldığı mahalleleri: Bergama Çayının kuzeyinde Ulucami, Talatpaşa, Kurtuluş mahalleleri; Bergama Çayının güneyinde ise Selçuk, Barbaros, Atmaca, İslamsaray, Turabey, İnkılâp, Gazipaşa, Zafer ve Ertuğrul mahalleleridir.

2004 yılında envanter çalışması gerçekleştirilen mahalleler için bkz. yukarıda s. 82: "Alan çalışması" bölümü.

2003 yılı envanter çalışmasından sonra aynı yılın sonunda Bakırçay kuzeyindeki Ulucami Mahallesi'nin kuzeyinde yer alan 2. derece Arkeolojik SIT alanı daraltılarak Kentsel + 3. derece Arkeolojik SIT alanı genişletilmiştir; 665 numaralı yapı adası bütünüyle, 668 ve 661 numaralı adalar kısmen 2. derece Arkeolojik SIT alanı olarak kalmış, geri kalan alan Kentsel + 3. derece Arkeolojik SIT alanına dönüştürülmüştür.

Bakırçay güneyindeki Turabey Mahallesi'nde, 3. derece Arkeolojik SIT alanındaki 13 yapı adası (140, 806, 807, 147, 148, 209, 212, 204, 767, 205, 206, 143, 208 numaralı adalar) ile İnkılap Mahallesi'ndeki 4 yapı adası Kentsel + 3. derece Arkeolojik SIT alanına dönüşmüştür.

Yine Bakırçay güneyinde yer alan Gazipaşa Mahallesi'nde SIT sınırları dışındaki 291 ve 297 numaralı adalar Kentsel + 3. derece Arkeolojik SIT ilan edilmiştir. Kentsel Arkeolojik SIT alanı sınırları içinde Roma Devri yapı kalıntısı bulunan 319 numaralı yapı adası 2. derece Arkeolojik SIT alanı ilan edilmiştir (lev. 2: şek. 2).

Yol dokusu

Geleneksel kent dokusu içindeki yol dokusu, 20. yüzyılda açılmış üç geniş yol dışında, boyut açısından aynı, nitelik açısından işlevsel kademelendirme oluşturan sokak ve çıkmaz sokaklar şeklindedir (lev. 4: şek. 4).

Bergama Çayı boyunca uzanan Kozak Caddesi, Camii Kebir Caddesi, Kınık Caddesi ve onları kesen Cumhuriyet Caddesi kentin geleneksel dokusu içinde yer alan ana ulaşım yollarıdır.

Çalışma alanı içinde Bergama Çayının güneyinde yer alan yollar, arazinin topografyasına bağlı olarak düz veya az eğimli sokaklar şeklindedir. Genişlikleri birbirine yakın olan sokaklar ve çıkmaz sokaklar genellikle asfaltlanmıştır. Ancak kimi sokaklarda yer yer granit parke kaplamalar da görülebilmektedir. Çalışma alanı içinde Bergama Çayının kuzeyindeki yamaç yerleşiminde arazi eğimine paralel uzun yollar ve bunu açılı ya da dik kesen yollar ve çıkmaz sokaklar şeklinde bir yol dokusu mevcuttur. Bu alanda geleneksel yol dokusu olan Arnavut kaldırımı ve granit parke kaplamalı sokaklar büyük oranda korunmuş olup yer yer üzerleri asfaltlanmıştır.

Yapı adaları

Bergama'da 2004 yılına ait kentsel kültür varlıkları envanter çalışması yapılan toplam yapı adası sayısı 45'tir. Bu yapı adalarından 17'si yamaç alanda yer alan Talatpaşa ve Ulucami mahallelerinde, 28'i düz alanda konumlanan Barbaros, Selçuk, Atmaca ve Gazipaşa mahallelerinde yer almaktadır. Yamaçta yer alan Batı etkili kârgir yapıların yoğun olarak bulunduğu yapı adaları ile Bergama Çayının güneyindeki yapı adaları, konut-parcel-sokak ilişkisi açısından, çıkmaz sokaklarla çevrili düzgün olmayan, organik biçim gibi ortak özellikleri dışında, farklı özellikler göstermektedir.

Bergama Çayının kuzeyinde yamaç alanda bulunan yerleşme, geleneksel yollara ve genel olarak 19. yüzyılda inşa edilen konut dokusuna sahiptir. 2004 yılı Temmuz ayı başında yapılan çalışmada geleneksel konut alanını kapsayan, bu bölgedeki Ulucami Ma-

hallesinden 655, 653, 654, 656, 661, 666, 668, 665, 659, 657, 660 ve 658 numaralı adalar ve Talatpaşa Mahallesi'nden 451, 345, 453, 346 ve 458 numaralı adalarda envanter çalışması gerçekleştirilmiştir.

655 numaralı yapı adası: Ulucami Mahallesi'nde yamaçta yer almaktadır. İttihat-ı Terakki Caddesi ve Kocaalan, Vakıf Bahçe, Soğandere isimli sokaklarla çevrelenen yapı adasının kuzeydoğu köşesinde "Domuz Alanı" olarak adlandırılan bir meydan yer almaktadır. Vakıf Bahçe Sokağında 2, İttihat-ı Terakki Caddesinde 1 olmak üzere bu yapı adasında 3 çıkmaz sokak bulunmaktadır. İttihat-ı Terakki Caddesi ve Domuz alanında döşeme Arnavut kaldırımıdır. Dörtgene yakın formdaki bu yapı adası 52 parselden oluşmaktadır ve buradaki 13 yapı tescillidir. Yapı adasında 22 adet yapının ve meydanın envanteri yapılmıştır. 11, 12, 13, 14 ve 15 numaralı parsellerin altında Roma Devrine ait olduğu tahmin edilen tonoz kalıntıları tespit edilmiştir. Ada genelinde yapılar tek katlıdır.

653 numaralı yapı adası: Ulucami Mahallesi'nde düzlükte yer almaktadır. 1. Türkeli Sokağı ve Eski Kozak Caddesi ile çevrelenen yapı adası üçgen biçimlidir. Eski Kozak Caddesinde yol kaplaması granit parke'dir. Yapı adası 8 parselden oluşmaktadır ve sadece 8 numaralı parsel tescillidir. 3 yapı ve 1 çınar ağacının envanterinin yapıldığı adada yapılar genellikle tek katlıdır.

654 numaralı yapı adası: Ulucami Mahallesi'nde yamaçta yer almaktadır. Vakıf Bahçe Sokağı, 1. Türkeli Sokağı ve Eski Kozak Caddesi ile çevrelenmiştir. Ada içine giren 2 çıkmaz sokak vardır. Vakıf Bahçe Sokağı Arnavut kaldırımı olup yer yer beton dökülmüştür. Düzgün olmayan, organik biçimli bir adadır. Yapı adası 21 parselden oluşmaktadır. Parsellerin 2'sinde tescilli yapı vardır. Envanteri yapılan yapı sayısı 16 olup bunlardan biri yağhanedir (env. no: J18.B5.284). Bu adadaki geleneksel bir yapının antik duvar kalıntıları üzerine inşa edildiği gözlenmiştir (lev. 2: res. 5). Ada genelinde yapılar tek katlıdır.

656 numaralı yapı adası: Ulucami Mahallesi'nde yamaçta yer almaktadır. İttihat-ı Terakki Caddesi, Soğandere, Tabak Köprü ve Kocaalan sokaklarıyla çevrelenmiş, dikdörtgene yakın forma sahip olan yapı adasında 3 çıkmaz sokak vardır. 40 parselden oluşan yapı adasında 6 tescilli yapı bulunmaktadır. Envanteri yapılan yapı sayısı 19 olup bunlardan biri çeşme (env. no: J18.B5.301), iki tanesi kahvehanedir. 1 ve 40 numaralı parsellerde yer alan kahvehanelerin ve 8 numaralı parseldeki konutun altında Roma Devri kalıntısına rastlanmıştır. Ada genelinde yapılar iki katlıdır.

661 numaralı yapı adası: Ulucami Mahallesi'nde yamaçta yer almaktadır. Kale Çeşme Sokağı, İttihat-ı Terakki Caddesi ile çevrelenmiş dikdörtgene yakın formdaki yapı adasında 2 çıkmaz sokak vardır. İtti-

hat-ı Terakki Caddesinin döşemesi Arnavut kaldırımı, Kale Çeşme Sokağının döşemesi ise doğal taştır. Adada 6'sı tescilli olmak üzere toplam 31 parsel mevcuttur. Envanteri yapılan yapı sayısı 18 olup bunlar arasında 30 numaralı parseldeki çeşme (env. no: J18.B5.311), 1 numaralı parseldeki kilise kalıntısı (env. no: J18B313) ve servi ağacı (env. no: J18.B5.314) ile 30 numaralı parsel önündeki çınar ağacı (env. no: J18.B5.312) bulunmaktadır. Ada genelinde yapılar iki katlıdır.

666 numaralı yapı adası: Ulucami Mahallesinde düzlükte yer almaktadır. Yapı adası Halil Okka Sokağı ve İttihat-ı Terakki Caddesi ile çevrelenmiştir. İttihat-ı Terakki Caddesinin döşemesi granit parke, Halil Okka Sokağının döşemesi kısmen granit kısmen topraktır. Dikdörtgene yakın formdaki yapı adasında 10 parsel mevcuttur. Bunlardan 2'si tescillidir. Adadaki yapılar niteliksiz olduğundan sadece tescilli yapılmış 2 yapının envanteri hazırlanmıştır. Yeni yapıların çoğunlukta olduğu ada genelinde yapılar tek katlıdır.

668 numaralı yapı adası: Ulucami Mahallesinde yamaçta yer almaktadır. Yapı adası Kale Çeşme Sokağı ve Halil Okka Sokağı ile çevrelenmiştir. Halil Okka Sokağının döşemesi granit parkedir. Organik bir forma sahip olan adada 19 parsel yer almakta olup bunlardan sadece 1 yapı tescil edilmiştir. Ağırlıklı olarak niteliksiz yapıların yer aldığı adada sadece 1 envanter formu düzenlenmiştir. Ada genelinde yapılar iki katlıdır.

665 numaralı yapı adası: Ulucami Mahallesinde yamaçta yer almaktadır. Yapı adası Kale Çeşme, Kılıç Arslan ve Sitkiye sokaklarıyla çevrelenen, tek sıra parsel dizisinden oluşan ince uzun şerit biçimindedir. Toplam 47 parselde sahip olan adada 3 yapı, 1 çeşme tescillidir. Envanteri yapılan yapı sayısı 8 olup bunlardan 2'si çeşmedir (env. no: J18.B5.329/lev. 2: res. 3 ve env. no: J18.B5.330). Yeni yapıların çoğunlukta olduğu ada genelinde yapılar tek katlıdır.

659 numaralı yapı adası: Ulucami Mahallesinde, İttihat-ı Terakki Caddesi üzerinde yer alan ada, 3 sedir ağacı ile 1 çeşmeden (env. no: J18.B5.339/lev. 10: res. 37) oluşan bir meydanıdır. Adada çeşme, ağaç ve meydana ait olmak üzere 3 envanter yapılmıştır.

657 numaralı yapı adası: Ulucami Mahallesinde yamaçta yer almaktadır. Yapı adası İttihat-ı Terakki Caddesi, Sitkiye Sokağı ve Mithatpaşa Sokağı ile çevrelenmiştir. İttihat-ı Terakki Caddesine açılan Meneşe Çıkması ve bu çıkmaza açılan 2 çıkma sokak ile Beyazıt Çıkması dışında yapı adasında 3 çıkma sokak daha mevcuttur. Domuz Alanı, İttihat-ı Terakki Caddesi ve Mithatpaşa Sokağının döşemesi Arnavut kaldırımı, Sitkiye Sokağı kısmen Arnavut kaldırımı, kısmen topraktır. Organik bir forma sahip olan yapı adasında 81 parsel vardır. Adadaki tescilli yapı sayısı 7'dir. Envanteri yapılan yapı sayısı ise 26 olup bunlar arasında 1 çeşme (env. no: J18.B5.357), 1 hamam (env. no: J18.B5.353) ve 1 çınar ağacı (env. no:

J18.B5.342) bulunmaktadır. Ada genelinde yapılar tek katlıdır.

660 numaralı yapı adası: Ulucami Mahallesindedir. İttihat-ı Terakki Caddesi üzerinde yer alan ada, 1 çınar ağacı ile 1 sarnıcın bulunduğu bir meydanıdır. Adada sarnıç, ağaç ve meydana ait olmak üzere 3 envanter yapılmıştır.

658 numaralı yapı adası: Ulucami Mahallesinde yamaçta yer almaktadır. Yapı adası Sitkiye Sokağı ve Kılıç Arslan Sokağı ile çevrelenmiştir. Sitkiye Sokağının döşemesi yer yer Arnavut kaldırımıdır. Dikdörtgene yakın bir forma sahip olan adada toplam 14 parsel bulunmaktadır, tescilli yapı yoktur. Envanteri yapılan yapı sayısı 5'tir. Ada genelinde yapılar tek katlıdır.

451 numaralı yapı adası: Talatpaşa Mahallesinde yamaçta yer almaktadır. Yapı adası Abacıhan Sokağı, Dündarlı Sokağı ve Kınık Caddesi ile çevrelenmiştir. Kınık Caddesine açılan Tabak Çıkması ve Şark Çıkmasından başka adada 2 çıkma sokak daha vardır. Kınık Caddesinin ve Tabak Çıkmasının döşemesi granit parkedir. Dikdörtgene benzer bir forma sahip olan yapı adasında toplam 81 parsel bulunmaktadır. Adadaki tescilli yapıların sayısı 25'tir. Envanteri yapılan 41 yapı arasında 1 çeşme, 13 dükkân ve 1 atölye bulunmaktadır. Dükkânların tamamı Kınık Caddesi üzerinde yer almaktadır. Ada genelinde yapılar iki katlıdır.

345 numaralı yapı adası: Talatpaşa Mahallesinde yamaçta yer almaktadır. Yapı adası Kale Sokağı ve Mithatpaşa Sokağı ile çevrelenmiştir. Mithatpaşa Sokağı ve Kale sokağı Arnavut kaldırımıdır. Düzgün olmayan organik bir forma sahip olan yapı adasında 8 parsel vardır. Adada tescilli yapı yoktur. Envanteri yapılan yapı sayısı 2'dir. Ada genelinde yapılar tek katlıdır.

453 numaralı yapı adası: Talatpaşa Mahallesinde yamaçta yer almaktadır. Yapı adası Samanpazarı Sokağı, Değirmen Sokağı ve Eski Tabakhane Aralığı ile çevrelenmiştir. Eski Tabakhane Sokağının döşemesi Arnavut kaldırımı üzerine yer yer beton dökülmüş, Değirmen Sokağı döşemesi granit parkedir. Dikdörtgene yakın bir forma sahip olan yapı adasında 5 parsel vardır. Adada tescilli yapı yoktur. Niteliksiz olan adada sadece yerleşme envanteri yapılmıştır. Roma Devri tonozu üzerine kurulmuş adanın genelinde yapılar tek katlıdır.

346 numaralı yapı adası: Talatpaşa Mahallesinde yamaçta yer almaktadır. Yapı adası Ertuğrul Sokağı, Kale Sokağı ve 2. Kale Sokağı ile çevrelenmiştir. Adadaki çıkma sokak Ertuğrul Çıkması ve Kale Çıkması adını taşımaktadır. Ertuğrul Sokağı, Kale Çıkması granit parke, Mithatpaşa Sokağı Arnavut kaldırımı, 2. Kale Sokağı basamaklı Arnavut kaldırımıdır. Düzgün olmayan organik bir forma sahip olan yapı adasında 51 parsel vardır. Adadaki tescilli yapı

sayısı 2, envanteri yapılan yapı sayısı ise 8'dir. Ada genelinde yapılar tek katlıdır.

Bergama Çayının güneyinde bulunan düzlük alandaki yerleşme geleneksel yol ve konut dokusuna sahiptir. 2004 yılı Temmuz ayı başında yapılan çalışmada, geleneksel konut ve ticaret alanları kapsayan bu bölgedeki Barbaros Mahallesi'nde 306, 374, 375, 303, 362, 363, 366, 367, 368, 385, 373, 370, 369, 372, 371, 307, 334, 308, 309 ve 333 numaralı yapı adalarında, Atmaca Mahallesi'nde 321, 322, 320, 319 ve 323 numaralı, Selçuk Mahallesi'nde 415 ve 416 numaralı yapı adalarında ve Gazipaşa Mahallesi'nde 293 numaralı yapı adasında envanter çalışması gerçekleştirilmiştir.

Bu alanda bulunan 367, 368, 369, 370, 371, 372, 373, 374 ve 375 numaralı adalar geleneksel Osmanlı çarşısı dokusunu ve meydanları ile de kentsel alanları yansıtmaktadır. 384 ve 385 numaralı adalarda ise birer çeşme ve çınar ağacı bulunmaktadır. Yukarıda adı geçen 9 ada üzerinde, toplam 173 parsel içindeki 80 parselde tescilli anıtlar yer almaktadır. Pabuççular Arastasına bakan tüm dükkânlar, 371 numaralı yapı adası (lev. 9: res. 28) ve 368 numaralı yapı adasının (lev. 9: res. 27) tamamı tescillidir. 2004 yılında, bu alandaki çalışmada toplam 114 kültür varlığı için envanter formu doldurulmuş bulunmaktadır. Bu yapı adalarını çevreleyen sokakların adları geleneksel ticaret örgütlenmesini günümüze taşımaktadır: Çizmeciler Arastası, Pabuççular Arastası, Urgan Loncası, Urgancı Sokak, İplik Pazarı, Manifaturacılar, Saraçlar Sokak, Eski Bahçıvan Pazarı, Tuz Pazarı.

Düzlük bir alana yerleşmiş olan geleneksel ticaret bölgesindeki dükkânlar tek katlı ya da iki katlıdır. Kârgir dükkânların yanında ahşap karkas yapıım sistemine sahip olan dükkânlar da bulunmaktadır. Genel görünümü ile özgünlüğünü koruyan bu dükkânlarda yaygın olarak tek eğimli çatı kullanılmıştır. Yapı adasını çevreleyen sokakların bir bölümü beton, bir bölümü de granit parke ile kaplanmıştır. Arasta içindeki meydana yeni yapılmış bir çeşme ve iki de büyük çınar bulunmaktadır (env. numaraları J18.B5.568 ve J18.B5.569)

306 numaralı yapı adası: Bergama'nın geleneksel ticaret bölgesi içinde, Barbaros Mahallesi'ndedir. Saraçlar Sokak, Marufhan Sokak, Şeftali Sokak, Kasapoğlu ve Cumhuriyet caddeleri ile çevrelenmiştir. Mevcut 57 adet parselin içinden 8 parsel üzerinde tescilli yapı bulunmaktadır. 306 numaralı adada 37 parselin envanteri çıkarılmıştır. Ada içinde 3 numaralı parselde Çukurhan (env. no: J18.B5.468/ lev. 10: şek. 15, res.24, 25), 10 numaralı parselde de tek katlı anıtsal kârgir bir yapı ile birlikte dükkânlar, Kasapoğlu Caddesi, Kasapoğlu Çeşmesi (env. no: J18.B5.477/ lev. 10: res. 36) ve 3 konut bulunmaktadır. Çukurhan'ın girişinin de bulunduğu Saraçlar Sokak arasta özelliği taşımaktadır. Sokağın bir bölümü granit parke bir bölümü de beton ile kaplıdır. Marufhan ve Şeftali

sokakları beton, Kasapoğlu ve Cumhuriyet caddeleri granit parke ile kaplıdır. Özgünlük durumu "orta" olarak nitelendirilebilecek adada 5 numaralı parsel üzerinde betonarme dükkânlardan oluşan yeni bir çarşının inşa edilmiş olduğu gözlenmiştir.

303 numaralı yapı adası: Barbaros Mahallesi'nde Hiroğlu, Kadızâde ve Marufhan sokaklarıyla çevrelenmiş olan adanın 3 numaralı parselindeki tüm yapılar tescillidir ve tümü için envanter formu doldurulmuştur. Özgünlük durumu "orta" olan adayı çevreleyen sokaklar beton döşeme ile kaplıdır (env. no: J18.B5.508/ lev. 9: res. 29-30).

362 numaralı yapı adası: Barbaros Mahallesi'nde bulunmaktadır. Bergama Bedesteni (env. no: J18.B5.513/ lev. 9: şek. 16, res. 25) ve onu saran dükkânların bulunduğu ada Şadırvan Caddesi, Kadızâde Sokak, Hiroğlu Sokak ve Mescidaltı Caddesi ile çevrelenmiştir. 18 parselden oluşan adada 5 adet yapının envanteri yapılmıştır. Şadırvan Caddesi granit parke diğer sokaklar beton ile kaplıdır.

363 numaralı yapı adası: Barbaros Mahallesi'nde bulunmaktadır. Şadırvan Caddesi, Eski Kozak Caddesi, Marufhan Sokak ve Kadızâde Sokak ile çevrelenen adada, 20 numaralı parsel, üzerinde yapı bulunmadığı için Yonca Ali Sokak tarafından ikiye bölünmüş durumdadır. Beton ile kaplı Kadızâde Sokak dışında adayı çevreleyen yollara granit parke döşenmiştir. Parsel sayısı 31 olan adada 7 tescilli yapı bulunmaktadır. Yaygın olarak tek katlı olan 363 numaralı ada için 8 yapıya ait envanter formu düzenlenmiştir. Kıрма çatılı ve özgünlük durumu "iyi" olan bu yapılar kârgir yapıım sistemi ile inşa edilmiştir.

366 numaralı yapı adası: Barbaros Mahallesi'nde Marufhan Sokak, Kasapoğlu Caddesi ve Şeftali Sokağında sınır oluşturduğu adada 26 parsel bulunmaktadır. Divan-ı Hızır veya Lonca Mescidi (env. no: J18.B5.526/ lev. 8: şek. 11, res. 18) ile birlikte 17 parsel tescillidir. Envanteri yapılan 9 adet yapı arasında dükkânların ve mescidin dışında (10 numaralı parselde) bir konut bulunmaktadır. Sokaklar beton, caddede ise granit kaplıdır. Büyük oranda özgünlüğü bozulmuş olan bu adada genel olarak iki katlı ve kıрма çatılı binalar mevcuttur.

307 numaralı yapı adası: Eski Sebze ve Meyve Hali (env. no: J18.B5.629/ lev. 9: res. 31) ve ona bitişik ticaret yapılarının olduğu dikdörtgen biçimindeki bu yapı adası Barbaros Mahallesi'ndedir. Birinci Manifaturacılar Sokak, Saraçlar Sokak, Cumhuriyet Caddesi ve Eski Bahçıvan Pazarı tarafından çevrelenmiştir. Saraçlar Sokak ve Cumhuriyet Caddesi granit, öteki sokaklar ise beton döşemedir. Mevcut 18 parselin tamamının tescilli olduğu adada tüm yapıların envanteri yapılmıştır. Kârgir yapıım sistemi ve kıрма çatı ile inşa edilmiş olan yapılar genellikle iki katlıdır. Özgünlük durumunun genelde orta olduğu adadaki Eski Sebze ve Meyve Hali kapalıçarşıya dönüştürülmüştür.

334 numaralı yapı adası: Barbaros Mahallesinde, Şadırvan Cami Caddesi, Mescidaltı Sokak ve Çizmeciler Arastası tarafından çevrili olan yapı adası üçgen biçimindedir. Şadırvan Cami Caddesi granit parke ile kaplı olup diğerleri beton ile kaplanmıştır. Ada üzerinde Mescidaltı Mescidi (env. no: J18.B5.636/ lev. 8: şek. 11, res. 19), Çınarlı Hamam (env. no: J18.B5.642), Çizmeciler Arastası Çeşmesi (env. no: J18.B5.637/ lev. 10: res. 35) bulunmaktadır. 32 parselden oluşan adada sadece 5, 30 ve 32 numaralı parseller tescilli olup 7 adet envanter yapılmıştır. Genel olarak tek katlı ve kârgir yapıım sistemine sahip olan binaların özgünlük durumu "orta" olarak tespit edilmiştir. Yaygın çatı tipi tek eğimli çatıdır. Çizmeciler Arastası üzerindeki dükkânların diğer dükkânlara göre daha küçük ölçülere sahip olduğu gözlenmiştir.

308 numaralı yapı adası: Barbaros Mahallesinde, Şadırvan Caddesi, Çizmeciler Arastası, Urgan Sokak, Urgan Loncası, Eski Bahçıvan Pazarı, Cumhuriyet Caddesi ve Tuz Pazarı ile çevrili bir adadır. Şadırvan ve Cumhuriyet caddeleri granit parke, diğerleri beton ile kaplanmıştır. 12, 23 ve 24 numaralı parsellerde tescilli yapılar mevcuttur. Envanteri çıkarılan 11 kültür varlığı arasında Hacı Hakim Camisi (env. no: J18.B5.649/ lev. 8: şek. 12, res. 21) ve bir çınar ağacı (env. no: J18.B5.654) bulunmaktadır. Genel olarak iki katlı ve kârgir yapıım sistemine sahip olan binaların özgünlük durumu "orta" olarak tespit edilmiştir.

293 numaralı yapı adası: Gazipaşa Mahallesindedir. Ay Sokak, İncirli Mescit Sokağı ve Mekteb-i Rüşdiye (Osman Bayatlı) Caddesi ile çevrelenmiştir. Adada Ay Sokağı açılan ve Küplü Hamamın kadınlar tarafından kullanılmasına imkân veren (Bayatlı 1956: 32) bir çıkmaz sokak bulunmaktadır. Çıkmaz sokak betonla, diğer yollar granit parke ile kaplanmıştır. Toplam 26 parselin olduğu adada 8 tescilli yapı mevcuttur. Envanteri çıkarılan 14 yapı arasında Küplü Hamam (env. no: J18.B5.662/ lev. 10: şek. 17, res. 32-33), İncirli Mescit (env. no: J18.B5.657/ lev. 8: şek. 9, res. 17) ve 16 numaralı parselin avlu duvarına bitişik bir çeşme bulunmaktadır (env. no: J18.B5.667). Özgünlük durumunun "orta" olduğu yapı adasındaki yapılar kârgir ve ahşap karkas sisteminde inşa edilmiştir. Tek ve iki kattan oluşan binalarda genel olarak kırma çatı kullanılmıştır. Mekteb-i Rüşdiye Caddesi üzerinde bulunan parsellerde dükkânlar yer alırken diğer sokaklarda geleneksel avlulu evler bulunmaktadır.

309 numaralı yapı adası: Barbaros Mahallesinde Mekteb-i Rüşdiye (Osman Bayatlı) Caddesi, Tuz Pazarı, Cumhuriyet Caddesi ve Sebül Sokak ile çevrelenmiştir. Adayı çevreleyen tüm yollar granit parke döşelidir. Mevcut 40 parselden 7'si tescilli olan adada 12 yapının envanteri çıkarılmıştır. Karaosman Sebül (env. no: J18.B5.674/ lev. 10: res. 34) 14 numaralı parsel üzerinde yer almaktadır. Betonarme olarak inşa

edilmiş yeni yapılar nedeniyle, adanın özgünlük durumu "kötü" olarak gözlenmiştir. Envanter çalışması geleneksel ticaretin sürdüğü Mekteb-i Rüşdiye Caddesi üzerindeki yapılarda yoğunlaşmıştır.

333 numaralı yapı adası: Barbaros Mahallesindedir ve Mekteb-i Rüşdiye (Osman Bayatlı) Caddesi, Sebül Sokak ve Cumhuriyet Caddesi ile çevrelenmiştir. Bütün yollar granit parke ile kaplı olan adada bulunan 5 tescilli parselin envanteri yapılmıştır. Genellikle iki katlı olan binaların, tescilli olanların dışında büyük bölümünün yeni olduğu gözlenmiştir.

321 numaralı yapı adası: Atmaca Mahallesindedir. Şadırvan Aralığı, Hastane Caddesi, Şadırvan Cami Caddesi ve Çınarlı Hamam Caddesi ile çevrelenen ada üzerinde 25 parsel bulunmaktadır. Şadırvan Aralığı ve Çınarlı Hamam Caddesi Arnavut kaldırımı ve beton, Hastane Caddesi ve Şadırvan Cami Caddesi granit kaplıdır. 2, 3, ve 4 numaralı parseller tescilli olup, 9 ve 14 numaralı parsellerde 5 katlı birer apartman bulunmaktadır. Ada genelinde geleneksel avlulu evler ve Şadırvan Caddesi üzerinde dükkânlar vardır. Envanteri çıkarılan 7 yapı içinde 20. yüzyıl başında inşa edilen evlerin yanı sıra Cumhuriyet dönemine özgü tek katlı evler de görülmektedir.

322 numaralı yapı adası: Atmaca Mahallesinde yer almaktadır. Düzlük bir alanda bulunan ada, Çınarlı Hamam Caddesi, Şadırvan Cami Caddesi ve Karaca Ahmet Caddesi ile çevrelenmiştir. Şadırvan Cami Caddesi granit parke, Çınarlı Hamam Caddesi Arnavut kaldırımı, Karaca Ahmet Caddesi Arnavut kaldırımının yanı sıra yer yer de beton kaplıdır. Bir çıkmaz sokağı bulunmaktadır. 3 parseli tescilli olan adada toplam 48 parsel vardır. Envanter formu hazırlanan 13 yapıdan biri çeşmedir (env. no: J18.B5.700). Ada genelindeki yapılar tek ve iki katlı olup, kırma çatı yaygın çatı tipidir. Şadırvan Cami Caddesi üzerindeki parsellerde dükkânlar yer alırken diğer parsellerde geleneksel avlulu evler bulunmaktadır.

320 numaralı yapı adası: Atmaca Mahallesindeki ada Çakırağa Sokak, Ergun Şenlendirici Sokak, Şadırvan Aralığı ve Çınarlı Hamam Caddesi ile çevrelenmiştir. Ayrıca Şadırvan Aralığına açılan bir çıkmaz sokak da bulunmaktadır. Çakırağa Sokak beton, Ergun Şenlendirici Sokak granit parke, Şadırvan Aralığı ve Çınarlı Hamam Caddesi Arnavut kaldırımını ve beton ile kaplıdır. Ada üzerinde toplam olarak 22 parsel vardır. Sadece 3 numaralı parseli tescilli olan adada envanteri yapılan 12 yapı arasında bir de yağhane vardır. 21 numaralı parseldeki yapının altında antik kalıntı mevcuttur. Adanın genelinde tek ve iki katlı yapılar kırma çatı örtüsüne sahiptir. Geleneksel avlulu konutlardan oluşan adada karma yapıım sistemi ağırlıklı olarak görülmektedir.

319 numaralı yapı adası: Kapladığı alan bakımından Atmaca Mahallesinin en büyük adasıdır. İncirli Mescit Caddesi, Hastane Caddesi, Çakırağa Sokak ve Karaca Ahmet Sokağı ile çevrilidir. Ayrıca Hastane

Caddesine açılan Karcı, Helvacı ve Karaveliler adlı çıkmazlar, Çakırağa Sokağına açılan Serdar Çıkmazı, İncirli Mescit Caddesine açılan iki çıkmaz sokak ile toplam 6 çıkmaz sokak bulunmaktadır. Ergun Şenlendirici Sokak (Hastane Caddesi) granit parke, İncirli Mescit Caddesi ve Karaca Ahmet Sokağı Arnavut Kaldırımı ve beton, Karcı Çıkmazı Arnavut kaldırımı, Çakırağa Sokak, Serdar Çıkmazı beton, Karaveliler Çıkmazı Arnavut kaldırımı ile kaplıdır.

Düzgün olmayan, organik biçimli ada115 parselden oluşmaktadır. Geleneksel konutlar içeren adada 4'ü tescilli olmak üzere 56 adet kentsel kültür varlığının envanteri çıkarılmıştır. Envanteri çıkarılan yapılar arasında Arslancı Camisi (env. no: J18.B5.762/ lev. 8: şek. 14, res. 23), iki çeşme (env. no: J18.B5.757 ve env. no: J18.B5.783), fırın (env. no: J18.B5.736) ve 89 numaralı parsel üzerindeki hamam (env. no: J18.B5.768) bulunmaktadır. Ayrıca çok sayıda konutun altında ve özellikle adanın güney bölümünde Antikçağ kalıntısı tespit edilerek envanter formlarına ve haritalara işlenmiştir. Ada üzerinde bulunan konutlar arasında 20. yüzyıl başında inşa edilen geleneksel avlulu evlerin yanı sıra Cumhuriyet dönemine özgü evler de görülmektedir. Bazı parsellerde her iki döneme ait konutların var olduğu gözlenmiştir. Adanın genelinde iki katlı yapılar kırma çatı örtüsüne sahiptir. Geleneksel avlulu konutlardan oluşan adada karma yapı sistemi ağırlıklı olarak görülmektedir.

323 numaralı yapı adası: Atmaca Mahallesinde düzlük alanda bulunan yapı adası, Karaca Ahmet Sokağı, Karaca Ahmet Caddesi, Mekteb-i Rüşdiye (Osman Bayatlı) Caddesi ve İncirli Mescit Caddesi ile çevrilmiştir. Karaca Ahmet Sokağının beton ile kaplı, adayı çevreleyen diğer yollar granit parke kaplıdır. Dikdörtgene yakın biçime sahip olan yapı adası üzerinde 33 parsel bulunmaktadır. Taşhan ile birlikte 9, 10 ve 21 numaralı parseller tescillidir. Envanteri yapılan yapı sayısı 11 olup bunlardan biri çeşme (env. no: J18.B5.783) diğerleri konut ve dükkandır. Ada genelinde yapılar iki katlıdır. Özgünlük durumunun orta olarak gözlemlendiği adada konutlar geleneksel yapı sistemi ile inşa edilmişlerdir. 26-31 numaralı parseller üzerinde Cumhuriyet döneminde inşa edilmiş, Bergama Ziraat Odasına ait binalar bulunmaktadır.

415 numaralı yapı adası: Selçuk Mahallesinde yer almaktadır. Mahkeme Ardı Sokağı, Hacı Beyazıt Caddesi, Şadırvan Cami Caddesi ve Ergun Şenlendirici Sokak (Hastane Caddesi) ile çevrelenmiştir. Mahkeme Ardı ve Hacı Beyazıt sokaklarına açılan birer çıkmaz sokak bulunmaktadır. Mahkeme Ardı Sokağı, Şadırvan Cami Caddesi ve Ergun Şenlendirici Sokak (Hastane Caddesi) granit parke, diğer yollar beton kaplıdır. Kareye yakın bir biçime sahip olan adadaki 31 parsel içinden, Şadırvanlı Cami (env. no: J18.B5.795/ lev. 8: şek. 13, res. 22) ve Selçuklu Minaresi (env. no: J18.B5.794/ lev. 8: res. 20) dışında 2 ve 24 numaralı parseller tescillidir. Envanteri yapılan yapı sayısı 17 olup tescilli yapıların dışında bir değir-

men (env. no: J18.B5.798) ve bir çeşme (env. no: J18.B5.809) vardır. Geleneksel avlulara sahip yapılar iki katlıdır. Özgünlük durumunun orta olarak gözlemlendiği adada konutlar geleneksel yapı sistemi ile inşa edilmişlerdir.

416 numaralı yapı adası: Selçuk Mahallesinde yer almaktadır. Uzun Yol, Uzun Yol Aralığı, Birinci Çukurbağ Caddesi, Hacı Beyazıt Caddesi, Mahkeme Ardı Sokağı ve Ergun Şenlendirici Sokak (Hastane Caddesi) ile çevrelenmiştir. Ayrıca Mahkeme Ardı Sokağına açılan Mahkeme Çıkmazı, Birinci Çukurbağ Caddesine açılan Hacı Beyazıt Çıkmazı ve buraya açılan bir çıkmaz ile Hacı Beyazıt Caddesine açılan çıkmazlar bulunmaktadır. Uzun Yol granit parke, Uzun Yol Aralığı bağlantısı Arnavut kaldırımı ve merdivenli, Birinci Çukurbağ Caddesi ile Hacı Beyazıt Caddesi beton döşemelidir. Belirli bir geometrik biçime sahip olmayan yapı adası üzerinde 104 adet parsel bulunmaktadır. 92, 96 ve 97 numaralı parseller tescillidir. Biri çeşme olmak üzere (env. no: J18.B5.827) 34 adet kentsel kültür varlığının envanteri hazırlanmıştır. Yaygın kat sayısının tek olduğu adada evler genel olarak kırma çatılı, ahşap karkas veya tuğla ile yığma olarak inşa edilmiştir. Yeni yapıların çoğunlukta olduğu adada özgünlük durumu kötüdür.

İNCELENEN YAPILAR

Konutlar

Mimari özellikleri

Geleneksel Bergama evi tek katlı veya çift katlı, üç tarafı taş duvarla çevrili ön kısmı ahşap karkas dolgu duvarlı, avluya ve hayata açılan yapılardır. Evler doğrudan sokağına açılmayan, sokakla bağlantısı avludan olan, avluya yönelmiş biçimdedir. Bergama'da ahşap karkas sistemle inşa edilmiş dış sofalı "geleneksel evler" yoğun olarak bulunmaktadır. Anadolu'da artık pek az örneği kalan, kaynaklarda "18. yüzyıl evi" olarak tanımlanan ve İstanbul dışında 19. yüzyılın ilk çeyreğine kadar görülen alçı tepe pencere, açık/ dış sofalı evler de saptanmıştır. Bergama halkı tarafından iki katlı açık/ dış sofalı evler, "haneyli" ya da "hanaylı ev" olarak tanımlanmaktadır (env. no: J18.B5.231/ lev. 6: şek. 6; res. 6-10; env.no: J18.B5.779, J18.B5.235/ lev. 5: şek.5). Açık/ dış sofalı evler genelde iki odalıdır. Oda sayısının arttığı örneklerde odanın biri sofa genişliğince uzamakta veya diğer odalara sofa doğrultusuna dik olarak eklenmektedir. Tek ya da iki katlı açık/ dış sofalı evler bağımsız depo, ahır, fırın ve diğer servis mekânlarıyla avluyu çevrelemektedir. Helâ avluda ve evden en uzak yerde konumlandırılmıştır.

19. yüzyıl sonuyla 20. yüzyıl başına ait tek katlı ve iki katlı "geleneksel evlerde" açık/ dış sofalı planların yanında, kapalı/ iç sofalı planların yaygın olarak kullanılmaya başlandığı gözlenmiştir (env.no: J18.B5.

182/ lev. 5: şek. 5).

Tek katlı dış sofalı evlerden başka, iki oda arasında avluya yönelik açık/ iç sofanın (eyvan) yer aldığı örneklerle de rastlanmıştır (env. no: J18.B5.726, J18.B5.829/ lev. 5: şek. 5). Tek katlı yapılarda görülen iki oda arasındaki açık/ iç sofa ögesinin kapalı hale geldiği örnekler yanında karşılıklı oda sayısının artarak iç sofanın uzadığı ev örnekleri de belgelenmiştir (env.no: J18.B5.360/ lev. 5: şek. 5).

Bergama Çayının kuzeyinde yer alan yamaç yerleşim, kârgir görünümü, dış duvarları ahşap karkas sisteme bitişik taş örgülü karma yapım sistemli, avlusuz ya da arkada küçük avlusu olan "Batı etkili evlerin" yoğun olduğu alanlardır. "Batı etkili evler" mimarileri ve özgün yapılarıyla 19. yüzyılın sonunda ülke genelindeki Batılılaşma/ modernleşme dönemini ortaya koyan önemli yapılardır.

19. yüzyıl sonu 20. yüzyıl başındaki "Batı etkili evler" arasında tek ya da iki katlı, kendi içinde simetrik ve asimetrik olarak ayrılabilir kapalı/ dış sofalı olarak tanımlanabilecek yan sofalı örnekler yaygındır. Dar parsellerde yer alan bu evler kapalı/ simetrik dış sofalı (env. no: J18.B5.355, J18.B5.305, J18.B5.44, J18.B5.59, J18.B5.70, J18.B5.320/ lev. 5: şek. 5) veya kapalı/ asimetrik dış sofalı (env.no: J18.B5.91, J18.B5.29, J18.B5.248, J18.B5.316, J18.B5.90, J18.B5.191/ lev. 5: şek. 5) plan tipine sahiptir. Daha geniş parselde oturan evlerin kapalı/ iç sofalı plan özelliğinde olduğu saptanmıştır (env.no: J18.B5.108, J18.B5.62, J18.B5.768, J18.B5.739/ lev. 5: şek. 5).

"Batı etkili evler" arasında 20. yüzyıl başına ait bazı örneklerde, sofanın hole dönüştüğü ve koridorun ortaya çıktığı plan tipleri de saptanmıştır (env. numaraları: J18.B5.76, J18.B5.26, J18.B5.103, J18.B5.29, J18.B5.67/ lev. 5: şek. 5).

Geleneksel planlamadan Batı etkili evlere geçiş sürecini vurgulayan plan örnekleri de saptanmıştır: Bu örneklerde avlu kapalı hale gelip "taşlığa" dönüşmüştür. Taşlığa açılan dış veya iç sofalı mekânsal düzenlemelerin yer aldığı "taşlıkl evler", geleneksel dış sofa ve iç sofalı avlulu ev tipinden kapalı/ dış sofalı ve hol-koridorlu eve geçişte ara plan tipleri olarak görülmektedirler (env. no: J18.B5.64, J18.B5.61, J18.B5.948, J18.B5.858 / lev. 5: şek. 5).

Yapım sistemi ve malzeme özellikleri

Geleneksel yapım sisteminde, yığma taş ve ahşap karkas birlikte kullanılmıştır. İki katlı evlerde alt kat yığma taş, üst kat ahşap karkas sistemdedir. Döşeme ahşap kirişlemedir. Geleneksel dış sofalı evler üç yandan üst katlara kadar çıkan taş duvarla çevrili olup, hayata açılan cephe ahşap karkas dolgu duvar, iç duvarlar ise ahşap karkas bağdadi duvar şeklindedir. Ahşap karkas dış duvarlar, tuğla ve kerpiç dolguludur. Ahşap karkas iç duvarlarda dolgu yoktur, bağdadi çita üzeri sıvalıdır.

Batı etkili evlerde yığma taş ve ahşap karkas sistem bir arada kullanılmıştır. Tek katlı evlerde dış duvarlar, yığma taş veya su basman seviyesine kadar taş ve üzeri 20-30 cm'lik tek taş bloklardan oluşmuş ince duvarın ahşap karkas sisteme dışardan bitişik olarak inşa edildiği karma bir duvar sistemi şeklindedir. İki katlı evlerde alt kat yığma taş, üst kat ise dışta karma duvarlı ahşap karkas sistemdir. İç duvarlar ahşap karkas dolgusuz, bağdadi çita üzeri sıvalı olup, döşeme ahşap kirişlemedir.

Dini yapılar

Bergama'da 14. yüzyıldan itibaren inşa edilen Türk İslam eserleri şehrin bugüne ulaşan karakterini belirlemiştir. Karesi Beyliği ve Osmanlılar zamanında bu dönemleri yansıtabilecek çok sayıda cami inşa edilmiştir. Bugüne ulaşabilenler: 14. yüzyılda Ulucami; 15. yüzyılda Kurşunlu Cami, İncirli Mescit, Parmaklı Mescit, Lonca Mescidi, Mescidaltı Mescidi, Hoca Sinan Mescidi; 16. yüzyılda Lâleli Cami, Ansarlı Cami, Darülhadis ve Şadırvanlı Cami; 18. yüzyılda Kulaksız Camii; 19. yüzyılda Harputlu Mescidi, Yeni Cami, Hatuniye Camii, Selimiye Camii. Burada sıralanan dini yapılar dışında günümüze yalnızca minareleri kalabilen Selçuklu Camii ve Emir Sultan Camii de vardır (Bayatlı 1956: 9-10; Ersoy 1989; Emekli 2001: 109-110).

2004 yılı çalışma alanındaki dini yapılar Selçuklu Minaresi, İncirli Mescit, Lonca Mescidi, Mescidaltı Mescidi, Hacı Hakim Camisi, Şadırvanlı Cami ve Arslanlı Camisidir.

Selçuklu Minaresi (env. no: J18.B5.794/ lev. 8: res. 20): Selçuklu Mahallesiinde 415 ada 12 parselde, Şadırvanlı Cami yanında bulunan minare, Güdük Minare, Arap Camii ve Müftü Camii olarak da adlandırılmıştır. Minare 1930 yılında onarılmış, bu esnada mimari değer taşımadığı gerekçesiyle camisi yıktırılmıştır (Bayatlı 1956: 14). 1927 yılında da caminin avlusunda yer alan 15 kadar medrese odası kaldırılmıştır (Bayatlı 1956: 15). Bu camiye ait herhangi bir yazıt bulunmadığı için, yapım tekniğine bakılarak değerlendirildiğinde 14.-15. yüzyıllara tarihlendirilebilir (Ersoy 1989: 79).

İncirli Mescit (env. no: J18.B5.657/ lev. 8: şek. 9, res. 17): Barbaros Mahallesiinde, Mekteb-i Rüşdiye Caddesi, İncirli Mescit Sokağı içinde 293 ada, 3 parselde bulunmaktadır. Kare planlı ve kubbesi sekizgen kasnak üzerine oturan bir camidir. Çok sayıda onarım gören caminin "son cemaat mahalline açık olan kapısı kapatılmış, doğuya bakan pencerelerden biri" kapı olarak kullanılmaktadır (Bayatlı 1956: 36). Doğu cephesinde bulunan minaresi 1965 yılında eklenmiştir (Ayverdi 1972: 269). Yapının yazıtı yoktur. Doğusunda bulunan Taşhan 1432 yılında, batısında yer alan Küplü Hamam ise 1427 yılında inşa edilmiştir. Her üç yapının birbirine yakın konumlanması bunların "bir külliye halinde yapılmış olabileceğini düşün-

dürmektedir. Bu nedenle İncirli Mescidin de 15. yüzyıl ilk yarısı içinde yaptırıldığı" kanısına varılmaktadır (Ersoy 1989: 21).

Lonca Mescidi (env. no: J18.B5.526/ lev. 8: şek. 10, res. 18): Bu mescit Divan-ı Hızır Camii, Cafer Çelebi Camii, Semerciler Mescidi ve Sarıhoca Mescidi adlarıyla da anılır (Ersoy 1989: 28). Barbaros Mahallesi, 366 ada 25 parselde Murathan Sokak üzerinde bulunmaktadır. Mescidin kare planlı tek kubbeli ana mekânı ile dikdörtgen son cemaat yeri ve 1950'li yıllarda inşa edilmiş minaresi vardır (Bayatlı 1956: 26). Mescidin batı ve doğu cephesi binalarla çevrili durumdadır (Ersoy 1989: 28). Yazıtı olmayan yapı, dönem analizine göre 15. yüzyıla tarihlenebilir (Ersoy 1989: 29).

Mescitaltı Mescidi (env. no: J18.B5.636/ lev. 8: şek. 11, res. 19): Barbaros Mahallesi, Mescitaltı Caddesi üzerinde 334 ada 5 parselde bulunan yapı "kare baldaken üzerinde yükselmektedir". Günümüzde ahşap çatı ile örtülü olan mescidin kubbesi yıkılmıştır (Ersoy 1989: 31). Batı cephesi sağır olan mescidin minaresi bulunmamaktadır. Yapının yapım yazıtı olmamasına karşın, giriş kapısı üzerinde tamir yazıtı vardır. Bu yazıtta göre mescit Hicri 1158 (1745) yılında Hüseyin Ağa tarafından tamir ettirilmiştir (Ersoy 1989: 31). Mescidin Hicri 1328 (1910) tarihli bir vakfiyesinin olduğu da kaynaklarda yer almaktadır (Bayatlı 1956: 50). Çeşitli onarımlar geçiren mescidin yapım tarihi, yine dönem analizlerine göre 15. yüzyılın ikinci yarısı olarak düşünülebilir (Ersoy 1989: 33).

Hacı Hakim Camisi (env. no: J18.B5.649/ lev. 8: şek. 12, res. 21): Barbaros Mahallesi, Eski Bahçıvan Pazarı üzerinde 308 ada 11 parselde yer almaktadır. Kare planlı tek kubbeli ana mekânı ve son cemaat yeri olan caminin kuzeydoğu köşesinde, kare kürsü üzerine bir minaresi bulunmaktadır. Kuzey cephesindeki cami giriş kapısı üzerinde bulunan yazıtta göre yapı Mevlâna Hacı Hakim tarafından Hicri 914 (1508/1509) yılında inşa edilmiştir (Bayatlı 1956: 39-40; Ersoy 1989: 42).

Şadırvanlı Cami (env. no: J18.B5.795/ lev. 8: şek. 13, res. 22): Selçuk Mahallesi, 415 ada 13 parselde, Hastane Caddesi ile Şadırvan Caddesinin birleştiği köşede bulunmaktadır. Selçuk Minaresinin de yanında yer alan caminin kare planlı mekânı, sekizgen karnak üzerine oturan bir kubbe ile örtülmüştür. Doğru cephesinde üç kubbeli son cemaat yeri, kuzeyinde minare ve binaya bitişik bir bölüm bulunmaktadır (Bayatlı 1956: 46; Ersoy 1989: 49). Caminin doğu cephesindeki giriş kapısı üzerinde bulunan yazıtta göre "Hacı Osmanoğlu Hacı Hasan tarafından Hicri 957 (1550) yılında inşa ettirilmiştir (Bayatlı 1956: 46; Ersoy 1989: 50).

Arsıncı Camisi (env. no: J18.B5.762/ lev. 8: şek. 14, res. 23): Atmaca Mahallesi, 319 ada 79 parselde,

Çakırağa Sokak ile Karaca Ahmet Sokağının birleştiği köşede bulunmaktadır. Kırmızı çatılı bir ana mekânı, kuzeyinde son cemaat yeri ve minaresi bulunmaktadır. Yapının son cemaat yeri üzerinde tarihsiz bir onarım yazıtı bulunmaktadır (Ersoy 1989: 54). Osman Bayatlı "Arslancızade'nin yeniden bina ettirdiği bu camiyi, Sofizade Hacı Ahmed'in 1070/1660 tarihinde tamir..." ettirmiş olduğunu belirtmektedir (Bayatlı 1956: 48).

Su yapıları

2004 yılı çalışma alanındaki su yapıları Küplü Hamam, Çınarlı Hamam, Atmaca Mahallesi özel kullanımındaki hamam, Ulucami Mahallesi ismi bilinmeyen bir hamam, Karaosman Sebili ve 15 adet çeşmedir. Bergama'nın su yapıları için ayrıca bkz. Binan et. al. 2004: 43.

Küplü Hamam (env. no: J18.B5.662/ lev. 10: şek. 17 res. 32-33). Gazipaşa Mahallesi, 293 ada 8 parselde, Osman Bayatlı (Mekteb-i Rüşdiye) Caddesi üzerinde; Taşhan ve İncirli Mescit ile aynı sırada bulunmaktadır. Hamam adını soyunmalık (soğukluk) bölümünde bulunan küpten almıştır (Bayatlı 1956: 32). Yazıtı bulunmayan hamamın Hicri 830 (1427) tarihli vakfiyesinden Bedrettin Mahmud'un oğlu Hibetullah Çelebi tarafından yaptırıldığı anlaşılmaktadır (Ayverdi 1972: 272; Günay 1999: 129). Soğukluk bölümü çatılı olan hamam, az görülen "tek eyvanlı üç halvetli" bir plan düzenine sahiptir (Ayverdi 1972: 274).

Çınarlı Hamam (env. no: J18.B5.642): Barbaros Mahallesi, 334 ada 7 parsel üzerinde bulunan hamamın çevresi binalarla çevrildiği için kolayca algılanamamaktadır. Vakıfnamesi ve yazıtı olmayan hamamın adını aldığı büyük çınar kesilmiştir. Osman Bayatlı, Çınarlı Hamamın soyunma yerinin ahşap olduğunu, "soğukluğunda ve yıkanma yerinde birer büyük, sofa ve halvetlerde de dört küçük kubbesi" olduğunu; bir kapısının Şadırvan Cami Caddesine, bir kapısının da Pabuççular Arastasına açıldığını belirtmektedir (Bayatlı 1956: 50).

Çalışma alanı içinde ayrıca Ulucami Mahallesi 657 ada 32 parselde bir hamam kalıntısı (env. no: J18.B5.353) bulunmaktadır.

Karaosman Sebili (env. no: J18.B5.674/ lev. 10: res. 34): 309 ada 14 parselde Cumhuriyet Caddesi üzerindedir. Karaosmanzade Hacı Ömer Ağa tarafından Hicri 1229 (1814) tarihinde yaptırıldığı, sebil üzerindeki yazıttan anlaşılmaktadır (Bayatlı 1956: 12; Birim 2000: 60).

Çizmeciler Arastası Çeşmesi (env. no: J18.B5.637/ lev. 10: res. 35): Barbaros Mahallesi 334 ada 12 parsel ile 13 parsel arasında Çizmeciler Arastası üzerinde yer almaktadır. Çeşmenin yazıtından "1265/1848 yılında çizmeceli esnafı tarafından yaptırıldığı anlaşılmaktadır" (Birim 2000: 64).

Kasapoğlu Çeşmesi (env. no: J18.B5.477/ lev. 10: res. 36): Kasapoğlu Caddesi ile Şeftali Sokak kesişiminde, 306 ada 8 parseldeki yapıya bitişik olarak yerleştirilmiştir. Roma Devrine ait bir lahit taşı da devşirme olarak kullanılmıştır. Üzerinde bulunan iki yazıtta 1322 ve 1324 tarihleri görülmektedir (Pulcu 1994: 46).

2004 yılında çalışma alanının sınırları içinde ayrıca Ulucami Mahallesinde 656 ada 37 parselde (env. no: J18.B5.300), 661 ada 30 parsel (env. no: J18.B5.310), 665 ada 30 parsel (env. no: J18.B5.329), 665 ada 9 parsel (env. no: J18.B5.330), 659 ada 1 parsel (env. no: J18.B5.339/ lev. 10: res. 37), 657 ada 41 parsel (env. no: J18.B5.357); Talatpaşa Mahallesinde 451 ada 64 parsel (env. no: J18.B5.397), 293 ada 16 parsel (env. no: J18.B5.667); Atmaca Mahallesinde 322 ada 8 parsel (env. no: J18.B5.700), 319 ada 70 parsel (env. no: J18.B5.757), 319 ada 111 parsel (env. no: J18.B5.779), 323 ada 19 parsel (env. no: J18.B5.783); Selçuk Mahallesinde 415 ada 10 parsel (env. no: J18.B5.809), 416 ada 53 parselde (env. no: J18.B5.827) olmak üzere, toplam 15 çeşmenin envanteri yapılmıştır.

Ticaret yapıları

15. yüzyılda Çukurhan, Taşhan; 16. yüzyılda Bedesten; 19. yüzyılda Acemhan ve Katırhan inşa edilmiştir (Bayatlı 1956: 9-10; Ersoy 1989; Emekli 2001: 109-110).

Çukurhan (env. no: J18.B5.468/ lev. 9: şek. 15, res. 24-25): Barbaros Mahallesinde, 306 ada 3 parselde Saraçlar Sokak üzerinde bulunmaktadır. Kareye yakın bir biçimi olan han iki katlıdır. Ayrıca "Çukurhan ile beraber yapılmış bir arasta bulunmaktadır." Arastanın üst örtüsü yok olmuş, bazı dükkânları ise bugüne ulaşabilmiştir (Cezar 1985: 187). Yazıtı olmayan hanın yapım yılı ile ilgili farklı görüşler bulunmaktadır. Osman Bayatlı 14.-15. yüzyılda inşa edildiğini belirtirken (Bayatlı 1956:28), Mustafa Cezar "plan açısından 16. yüzyıl han ve arastalarında görülen bir gelişkinliği" yansıttığını ve 16. yüzyılda inşa edilmiş olabileceğini belirtmektedir (Cezar 1985: 187). Bugün iyice yıpranmış ve bazı eklerle özgünlüğü bozulmuş olan Çukurhan'ın kapsamlı bir onarıma gereksinimi bulunmaktadır.

Bedesten (env. no: J18.B5.513/ lev. 9: şek. 16, res. 25): Barbaros Mahallesinde, 362 ada 11 parselde dükkânların çevrelediği Bedestene, Şadırvan Cami Caddesi üzerinden girilmektedir. Tuğladan 6 adet kubbe ile örtülü, dikdörtgen biçimindeki binanın beden duvarları taş ile inşa edilmiştir. Bergama'daki birçok yapıda olduğu gibi bedestenin de yazıtı bulunmamaktadır. Yapım tekniği dikkate alındığında 16.-17. yüzyılda inşa edildiği düşünülmektedir (Bayatlı 1956: 52; Cezar 1985: 287).

Eski Sebze ve Meyve Hali (env. no: J18.B5.629/ lev. 9: res. 31): Barbaros Mahallesinde 307 numaralı yapı

adısı üzerinde Cumhuriyet döneminde 1930'lu yıllarda inşa edilmiş bir yapıdır. Geniş açıklıklı makasların taşıdığı bir beşik çatı ile örtülüdür. Kuzey ve güneyindeki parsellerde binaya bitişik durumda iki katlı ticaret yapıları bulunmaktadır. Onarım geçiren yapının özgünlüğü bozulmuştur. Bugün kapalıçarşı olarak kullanılmaktadır.

SONUÇ

Bergama 2004 kentsel kültür varlıkları envanter çalışması sonucu 606 adet envanter gerçekleştirilmiştir. Bu envanterlerin 45'i yerleşim, 561'i anıt envanteridir. 164 yapının plan krokisi çizilmiş ve 3728 adet dijital fotoğraf çekilmiştir. Böylece 2003-2004 yıllarını kapsayan 2 yıllık belgeleme çalışması sonucunda, 59'u yerleşme ve 785'i doğal ve kültürel varlık olmak üzere toplam 845 envanter hazırlanmış ve 288 adet geleneksel konutun 1/200 ölçekli plan krokileri çizilmiştir.

Bergama geleneksel kent dokusu ile çalışma alanı karşılaştırıldığında, kentsel kültür varlıkları envanterinin bitirilebilmesi için iki dönem daha çalışmanın gerekli olduğu anlaşılmıştır. Kültür varlıkları açısından çok zengin olan bu alanda başlangıçta kentsel envanter çalışmasının 2005 yılında tamamlanması hedeflenmiş olmasına rağmen, sınırlı ekip ve zaman yetersizliği nedeniyle 2006 yılında tamamlanabileceği öngörülmektedir.

Kentsel gelişimin, kent topografyası ve ana ulaşım eksenini doğrultusunda yeni yerleşim alanları oluşturarak, güneye ve doğuya doğru olması, geleneksel dokunun büyük oranda bozulmadan günümüze gelmesini sağlamıştır. 1976 yılında Arkeolojik SIT, 1983'te Kentsel SIT ilan edilen kentin "geçiş dönemi yapılanma koşulları" ancak 2001 yılında "Kentsel Arkeolojik SIT" olarak tescil edildikten sonra ilan edilmiştir.

Korunması gerekli konutların kullanıcıları ve yerel yönetimi korumadan yana olan Bergama'da, belediyeye öncülüğünde devlet kuruluşları, sivil toplum kuruluşları ve üniversitelerin katkı ve desteğiyle katılımcı bir örgütlenme ve finansman modeli oluşturulup kentin kültür varlıklarının korunmasının sağlanması gereklidir. Koruma amaçlı plan da ivedilikle bitirilmelidir.

ÖNERİLER

Alan çalışmasında SIT alanı sınırlarına bakılmaksızın Arkeolojik SIT olarak ilan edilmiş alandaki kentsel kültür varlıkları da araştırılarak belgelenmiştir. Bergama kentinin kentsel kültür varlıkları envanter çalışması tümü ile tamamlandığında ayrıntılı saptama ve belgelemeler doğrultusunda, SIT alanları çeşitleri ve sınırları daha doğru olarak belirlenebilecektir. TÜBA -TÜKSEK girişimi kapsamındaki Bergama

Kültür Varlıkları Envanteri Projesinde bir dönem daha çalışılması öngörülmektedir.

Bergama'daki tescilli kültür varlığı sayısı ile, 2003-2004 çalışma dönemlerinde yapılan envanterler ve iki dönem daha çalışılarak kayda geçirilmesi öngörülen envanter sayısı karşılaştırıldığında, Bergama'daki tescil edilecek kültür varlığı sayısının artması gereği açık olarak görülmektedir.

Bergama'nın kültür varlıklarının korunması ve SIT sınırları ile özelliklerinin doğru belirlenebilmesinde, yapılmakta olan envanterin büyük katkısı olacaktır.

Kentsel kültür varlıklarının envanteri sonucunda Kentsel Arkeolojik SIT sınırları kesin ve doğru olarak belirlenebilecektir.

Bergama'da şu aşamada sadece kentsel kültür varlıkları envanteri yapılmaktadır. Bu envanter çalışmasıyla birlikte arkeolojik kültür varlıkları, tarih (yazıt ve sözlü tarih) ve jeolojik miras envanterlerinin de yapılmasıyla "Kentsel Arkeolojik SIT" sınırları içindeki kültür varlıklarının tanımlama, değerlendirme ve belgelenmesi sağlıklı bir şekilde tamamlanmış olacaktır (Binan ve Binan 2005: 45). ↗

NOTLAR

1. GEEAYK'nun 9.7.1976 gün ve A-77 sayılı kararı.
2. Kentsel SIT, kentsel ve yöresel nitelikleri, mimari ve sanat tarihi açısından gösterdikleri fiziksel özellikleri ve bu özellikleri ile oluşan çevrenin, dönemin sosyo-ekonomik, sosyo-kültürel yapılanmasını, yaşam biçimini yansıtarak bir arada bulunduran ve bu açılarından doku bütünlüğü gösteren alanlardır (KTVKYK İlke Kararı, 19.4.1996 gün ve 419 sayılı karar).
3. GEEAYK'nun 13.1.1978 gün ve A-910 sayılı kararı.
4. Arkeolojik SIT'ler, insanlığın varoluşundan günümüze kadar ulaşan eski uygarlıkların yer altında, yer üstünde ve su altındaki ürünlerini, yaşadıkları devirlerin sosyal, ekonomik ve kültürel özelliklerini yansıtan her türlü kültür varlığının yer aldığı yerleşmeler ve alanlardır. Arkeolojik SIT'ler taşıdıkları önem ve özelliklerinin yanı sıra koruma ve kullanma koşullarına göre 1. derece, 2. derece ve 3. derece Arkeolojik SIT'ler olarak üçe ayrılır (KTVKYK İlke Kararı 5.11.1999 gün ve 658 sayılı karar).
5. GEEAYK'nun 21.1.1983 gün ve A-4051 sayılı kararı ve 8.1.1983 gün ve 1/4330 sayılı kararı.
6. GEEAYK'nun 13.1.1984 gün ve 85 sayılı kararı.
7. Kentsel Arkeolojik SIT'ler, Arkeolojik SIT'lerle, 2863 sayılı yasanın 6. maddesinde tanımlanan, korunması gerekli taşınmaz kültür varlıklarını içeren ve aynı yasa maddesi gereği korunması gerekli kentsel dokuların birlikte bulunduğu alanlardır (KTVKYK İlke Kararı 30.11.1993 gün ve 338 sayılı karar).
8. İzmir 2 numaralı KTVKK'nun 7.11.2001 gün ve 10213 sayılı kararı.
9. İzmir ili Bergama ilçesi "geçiş dönemi yapılanma koşulları" İzmir 2 numaralı Kültür ve Tabiat Varlıklarını Koruma Kurulu toplantı tarihi ve no: 22.01.2003-751, karar tarih ve no: 22.01.2003-11329.
10. İzmir 2 numaralı Kültür ve Tabiat Varlıklarını Koruma Kurulu toplantı tarihi ve no:10.12.2003-795, karar tarih ve no: 10.12.2003-12225.
11. Bkz. *TÜBA Kültür Envanteri Dergisi* 3 (2004): 33. İstanbul: Türkiye Bilimler Akademisi.

NOTES

1. The A-77 numbered decision of GEEAYK on 9.7.1976.
2. A-910 numbered decision of GEEAYK on 13.01.1978.
3. A-4051 numbered decision of GEEAYK on 21.01.1983.
1/4330 numbered decision of GEEAYK on 08.01.1983.
4. 85 numbered decision of GEEAYK on 13.01.1984.
5. 10213 numbered decision of İzmir district number 2 KTVKK on 07.11.2001.
6. İzmir city Bergama province "transition period building conditions" İzmir number 2 Cultural and Natural Assets Conservation Council meeting date and number: 22.01.2003-751, decision date and number: 22.01.2003-11329.
7. İzmir number 2 Cultural and Natural Assets Conservation Council meeting date and number: 10.12.2003-795, decision date and number: 10.12.2003-12225.

KISALTMALAR

AKDITYK	Atatürk Kültür Dil Tarih Yüksek Kurulu	KTVKK	Kültür ve Tabiat Varlıkları Koruma Kurulu
GEEAYK	Gayrimenkul Eski Eserler Anıtlar Yüksek Kurulu	KTVKYK	Kültür ve Tabiat Varlıkları Koruma Yüksek Kurulu
İKTVKK	İzmir Kültür ve Tabiat Varlıkları Koruma Kurulu		

KAYNAKÇA

- AKIN, Nur
2001 *Balkanlar'da Osmanlı Dönemi Konutları*, İstanbul: Literatür Yayınları.
- AKYÜZ, Eti
1996 "İzmir evleri", *Atlas. Özel sayı: İzmir '96* (Haziran 1996): 34-42.
- ALANYALI, Serhat
1994 "The Traditional Architecture and Structure of 19th Century Bergama", *Istanbul Mitteilungen* (Sonderdruck 44): 371-389.
- ALTINÖZ, A.G. Bilgin
2003 "Utilizing GIS for the Assessment of Historical Stratification in Bergama (Pergamon) as a Support for Conservation Decision-Making Process", *New Perspectives to Save the Cultural Heritage, CIPA 2003, XIXth International Symposium*: 650-655. İstanbul: CIPA-The ICOMOS/ ISPRS Committee for Documentation of Cultural Heritage.
- AYVERDİ, Ekrem Hakkı
1966 *İstanbul Mi'mârî Çağının Menşesi: Osmanlı Mi'mârisinin İlk Devri: Ertuğrul, Osman, Orhan Gaziler, Hüdavendigâr ve Yıldırım Bâyezîd 630-805 (1230-1402)*, cilt 1, (İstanbul Fetih Cemiyeti İstanbul Enstitüsü no: 57). İstanbul: Baha Matbaası.
- 1972 *Osmanlı Mimarisinde Çelebi ve II. Sultan Murad Devri, 806-855 (1403-1451)*, cilt 2, (İstanbul Fetih Cemiyeti İstanbul Enstitüsü no: 65), İstanbul: Baha Matbaası.
- BAYATLI, Osman
1949 *Bergama Tarihinde İlkçağ ve Bakırçay Havzası, Arkhaik-Klasik Kültürler*, fasikül 1. İstanbul: Saka Matbaası.
- 1950 *Bergama Tarihinde Krallık Devri*, fasikül 2. İstanbul: Anıl Basımevi.
- 1951 *Bergama tarihinde Sanat Eserleri ve Abideler*, İstanbul: Anıl Matbaası.
- 1956 *Bergama Tarihinde Türk İslam Eserleri*, İstanbul: Anıl Matbaası.
- 1997 *Bergama'da Yakın Tarih Olayları 18. ve 19. Yüzyıl*, (Bergama Belediyesi Kültür Yayınları no: 53), İzmir: Bergama Belediyesi.
- BERBER, Engin
1999 *Yeni Onbinlerin Gölgesinde Bir Sancak: İzmir (30 Ekim 1918-15 Mayıs 1919)*, (Tarih Vakfı Yurt Yayınları 71). İstanbul: Tarih Vakfı.
- Bergama Şehri İmar Planı Raporu* 1943. İzmir: Cemal İhsan Matbaası.
- BİNAN, Demet ULUSOY
2004 "Çok Katmanlı Bir Anadolu Kenti: Bergama", *Kültürle Büyümek 2003*: 30-32. İstanbul: Türkiye Bilimler Akademisi.
- 2005 "Bergama: Tarihin Üzerinde Gelişen Mimari", *Kültürle Büyümek 2004*: 14-16. İstanbul: Türkiye Bilimler Akademisi.
- BİNAN, Demet ULUSOY, BİNAN Can
2005 "An Approach for Defining, Assessment and Documentation of Cultural Heritage on Multi-Layered Cities, Case of Bergama (Pergamon) -Turkey", ICOMOS 15th General Assembly and Scientific Symposium: 40-49. Xian -Çine.
- BİNAN, Demet ULUSOY, KAPTI Mevlüde
2005 "Bergama Kentsel Kültür Varlıkları Envanteri Projesi", *Tasarım* 154: 128-134. İstanbul: Tasarım Yayın Grubu.
- BİNAN, Demet ULUSOY, Mevlüde KAPTI, Binnur KIRAÇ ve Gürhan ARIOĞLU
2004 "Bergama (İzmir) Kentsel Kültür Varlıkları Envanteri 2003", *TÜBA Kültür Envanteri Dergisi* 3: 31-49, lev. 1-24. İstanbul: Türkiye Bilimler Akademisi.
- BİRİM, Özkan
2000 "Bergama Kitabeleri", (yayımlanmamış yüksek lisans tezi: Dokuz Eylül Üniversitesi, Sosyal Bilimler Enstitüsü, Geleneksel Türk El Sanatları Anasat Dalı. İzmir.)
- BOZKURT, Ersoy
1989 *Bergama Cami ve Mescitleri*, (Kültür Bakanlığı Yayınları: 1052; Tanıtım Eserleri Dizisi:16). Ankara: Kültür Bakanlığı.
- CEZAR Mustafa
1985 *Tipik Yapılarıyla Osmanlı Şehirciliğinde Çarşı Ve Klasik Dönem İmar Sistemi*, (Mimar Sinan Üniversitesi Yayını no: 9). İstanbul: Milli Eğitim Basımevi.
- ELDEM, Sedat Hakkı
1968 *Türk Evi Plan Tipleri*, 2. baskı (İTÜ Mimarlık Fakültesi Yayınları) İstanbul: İstanbul Teknik Üniversitesi.
- EMEKLİ, Gözde
2001 *Bergama'nın Turizm Coğrafyası ve Turizmin Sosyo-Ekonomik Etkileri*, (Bergama Belediyesi Kültür Yayınları) İzmir: Bergama Belediyesi.
- ERİŞ, Eyüp
1979 *Bergama Uygarlık Tarihi*, İzmir: Karınca Matbaacılık.
- 2003 "Bergama Tarihinde İnanç Coğrafyası", Bergama Belleteri 12: .. İzmir: Bergama Kültür ve Sanat Vakfı (BERKSAV).

- ERSOY, Bozkurt
1989 *Bergama Camii ve Mescitleri*. (Kültür Bakanlığı Yayınları 1052, Tanıtım Eserleri Dizisi 16), Ankara: Kültür Bakanlığı.
- FAROQHİ, Suraiyya
1993 *Osmanlı'da Kentler ve Kentliler. Kent Mekânında Ticaret, Zanaat ve Gıda Üretimi*, çev. Neyyir Kalaycıoğlu, (Türkiye Araştırmaları 13), İstanbul: Tarih Vakfı Yurt Yayınları.
- GAZEZ, Müzeyyen
[1995] "Hicri 1260-1261 (1844-1845) Tarihli Bergama Temettuat Defterlerine Göre Bergama'nın 19. yy Ortalarında Durumu", *Bergama Yakın Tarihi (Bildiriler Tartışmalar)*. Bergama: Bergama Rotary Kulübü.
- GOFFMAN, Daniel
1995 *İzmir ve Levanten Dünya (1550-1650)*. çev. Ayşen Anadol, Neyyir Kalaycıoğlu, (Türkiye Araştırmaları 18), İstanbul: Tarih Vakfı.
- GÜNAY, Vehbi
1999 "IV-XVI. Yüzyıllarda Bergama Kazası", (yayımlanmamış doktora tezi: Ege Üniversitesi, Sosyal Bilimler Enstitüsü, Tarih Anabilim Dalı. İzmir.)
- İPEK, Nedim
1994 *Rumeli'den Anadolu'ya Türk Göçleri (1877-1890)*. (Türk Tarih Kurumu Yayınları XVI. seri, no: 73), Ankara: Türk Tarih Kurumu.
- İzmir Valiliği (yay.)
1973 *II Yıllığı. Cumhuriyetimizin 50. yılında İzmir*. İzmir.
- KUBAN, Doğan
1995 *Türk Hayat'lı Evi*. İstanbul: Eren Yayınları.
2001 *Türkiye'de Kentsel Koruma*. (Tarih Vakfı Yurt Yayınları 116) İstanbul: Tarih Vakfı.
- MANSEL, Arif Müfid
1971 *Ege ve Yunan Tarihi*. 3. baskı, (Türk Tarih Kurumu Yayınları XIII. seri no: 8b), Ankara: Türk Tarih Kurumu.
- MCCARTHY, Justin
1998 *Ölüm ve Sürgün*. (çev. Bilge Umar), İstanbul: İnkılap Kitabevi.
- ORTAYLI, İlber
1979 *Türkiye İdare Tarihi*. Ankara: Türkiye Ortadoğu Amme İdaresi Enstitüsü.
- PEKER, Filiz
? *Cumhuriyetin İlk Yıllarında Bergama Kazasının Sosyal ve Kültürel Durumu*. (Bergama Belediyesi Kültür Yayınları, no: 8), İzmir: Bergama Belediyesi.
- PULCU, Mustafa
1994 "Bergama Çeşmeleri", *Bergama Belleten* 5. İzmir: Bergama Kültür ve Sanat Vakfı (BERKSAV).
- RADT Wolfgang
2001 *Pergamon Antik Bir Kentin Tarihi ve Yapıları*. çev. S. Tammer, İstanbul: Yapı Kredi Kültür Sanat Yayıncılık.
- RHEIDT, Klaus
[1996] "Kent mi, Köy mü? Orta ve Geç Bizans Anadolu'sunda Konut ve Yerleşme", *Tarihten Günümüze Anadolu'da Konut ve Yerleşme (Habitat II): 221-233*. İstanbul: Tarih Vakfı.
- SOYAKER, Sevgi
1993 "Bergama'da Mısır Tanrılarına Adanmış Kutsal Bir Yapı Serapeion", *Bergama Belleten* 3, İzmir: Bergama Kültür ve Sanat Vakfı (BERKSAV).
- SÖNMEZ, Neslihan
1998 "Bergama Evlerinin Geleneksel ve Batı Etkili Özellikleri", *Bergama Belleten* 8, İzmir: Bergama Kültür ve Sanat Vakfı (BERKSAV).
- TANYELİ, Uğur
1987 *Anadolu-Türk Kentinde Fiziksel Yapının Evrim Süreci (11.-15. yy)*. İstanbul: İstanbul Teknik Üniversitesi Fen Bilimleri Enstitüsü.
- TUNÇ, Gülgün
1978 *Taş Köprülerimiz*. (Karayolları Genel Müdürlüğü Yayınları no: 237), Ankara: Karayolları Genel Müdürlüğü.
- ZACHARİADOU, Elizabeth A.
1997 "Karesi ve Osmanlı Beylikleri: İki Rakip Devlet", *Osmanlı beyliği (1300-1389): 243-255*. (Tarih Vakfı Yurt Yayınları 49), editör Elizabeth A. Zachariadou, çev. Gül Çağla Güven, İsmail Yergüz, Tülin Altınova. İstanbul: Tarih Vakfı.

Ansiklopediler

- EMECEN, Feridun
1992 "Bergama", *Türkiye Diyanet Vakfı İslam Ansiklopedisi* cilt. 5: 492-495. İstanbul: Türkiye Diyanet Vakfı.
- TUNÇ, Gülgün
1982 "İzmir", *Yurt Ansiklopedisi* cilt 6: 4291-4469. İstanbul: Anadolu Yayıncılık.

EK 1: BERGAMA KENTSEL MİMARLIK ENVANTER LİSTESİ 2004

Env. no.	Yapı türü/ Adı	Mahalle	Ada	Parsel	Env. no.	Yapı türü/ Adı	Mahalle	Ada	Parsel
J18.B5.239	yapı adası	Ulucami	655		J18.B5.298	konut	Ulucami	656	27
J18.B5.240	konut	Ulucami	655	1	J18.B5.299	konut	Ulucami	656	30
J18.B5.241	konut	Ulucami	655	2	J18.B5.300	çeşme	Ulucami	656	37
J18.B5.242	konut	Ulucami	655	3	J18.B5.301	konut	Ulucami	656	36
J18.B5.243	konut	Ulucami	655	6	J18.B5.302	konut	Ulucami	656	39
J18.B5.244	konut	Ulucami	655	7	J18.B5.303	konut	Ulucami	656	28
J18.B5.245	konut	Ulucami	655	8	J18.B5.304	yapı adası	Ulucami	661	
J18.B5.246	konut	Ulucami	655	10	J18.B5.305	konut	Ulucami	661	27
J18.B5.247	konut	Ulucami	655	12	J18.B5.306	konut	Ulucami	661	12
J18.B5.248	konut+antik kalıntı	Ulucami	655	15	J18.B5.307	konut	Ulucami	661	9
J18.B5.249	konut	Ulucami	655	20	J18.B5.308	konut	Ulucami	661	5
J18.B5.250	konut	Ulucami	655	18	J18.B5.309	konut	Ulucami	661	30
J18.B5.251	konut	Ulucami	655	17	J18.B5.310	çeşme	Ulucami	661	30
J18.B5.252	konut	Ulucami	655	23	J18.B5.311	çınar ağacı	Ulucami	661	30 öndü
J18.B5.253	konut	Ulucami	655	22	J18.B5.312	kilise kalıntısı	Ulucami	661	1
J18.B5.254	konut	Ulucami	655	32	J18.B5.313	servi ağacı	Ulucami	661	1
J18.B5.255	konut	Ulucami	655	33	J18.B5.314	konut	Ulucami	661	4
J18.B5.256	konut	Ulucami	655	35	J18.B5.315	konut	Ulucami	661	7
J18.B5.257	antik	Ulucami	655	34	J18.B5.316	konut	Ulucami	661	10
J18.B5.258	konut	Ulucami	655	36	J18.B5.317	konut	Ulucami	661	11
J18.B5.259	konut	Ulucami	655	37	J18.B5.318	konut	Ulucami	661	24
J18.B5.260	antik	Ulucami	655	47	J18.B5.319	konut	Ulucami	661	23
J18.B5.261	konut	Ulucami	655	50	J18.B5.320	konut	Ulucami	661	21
J18.B5.262	meydan	Ulucami	655		J18.B5.321	konut	Ulucami	661	20
J18.B5.263	yapı adası	Ulucami	653		J18.B5.322	konut	Ulucami	661	31
J18.B5.264	konut	Ulucami	653	2	J18.B5.323	yapı adası	Ulucami	666	
J18.B5.265	konut	Ulucami	653	8	J18.B5.324	konut	Ulucami	666	9
J18.B5.266	çınar ağacı	Ulucami	653		J18.B5.325	konut	Ulucami	666	10
J18.B5.267	konut	Ulucami	653	5	J18.B5.326	yapı adası	Ulucami	668	
J18.B5.268	yapı adası	Ulucami	654		J18.B5.327	konut	Ulucami	668	7
J18.B5.269	konut	Ulucami	654	6	J18.B5.328	yapı adası	Ulucami	665	
J18.B5.270	konut	Ulucami	654	1	J18.B5.329	çeşme	Ulucami	665	30
J18.B5.271	konut	Ulucami	654	2	J18.B5.330	çeşme	Ulucami	665	9
J18.B5.272	konut	Ulucami	654	3	J18.B5.331	konut	Ulucami	665	20
J18.B5.273	konut	Ulucami	654	4	J18.B5.332	konut	Ulucami	665	22
J18.B5.274	konut	Ulucami	654	5	J18.B5.333	konut	Ulucami	665	28
J18.B5.275	konut	Ulucami	654	7	J18.B5.334	konut	Ulucami	665	29
J18.B5.276	konut+antik kalıntı	Ulucami	654	9	J18.B5.335	konut	Ulucami	665	38
J18.B5.277	konut	Ulucami	654	10	J18.B5.336	konut	Ulucami	665	39
J18.B5.278	konut	Ulucami	654	11	J18.B5.337	yapı adası	Ulucami	659	
J18.B5.279	konut	Ulucami	654	12	J18.B5.338	meydan	Ulucami	659	
J18.B5.280	konut	Ulucami	654	14	J18.B5.339	çeşme	Ulucami	659	1
J18.B5.281	konut	Ulucami	654	15	J18.B5.340	ağaçlar	Ulucami	659	
J18.B5.282	konut	Ulucami	654	16	J18.B5.341	yapı adası	Ulucami	657	
J18.B5.283	konut	Ulucami	654	17	J18.B5.342	çınar ağacı	Ulucami	657	1
J18.B5.284	yağhane	Ulucami	654	19, 20	J18.B5.343	konut	Ulucami	657	1
J18.B5.285	yapı adası	Ulucami	656		J18.B5.344	konut	Ulucami	657	4
J18.B5.286	konut+antik kalıntı	Ulucami	656	40	J18.B5.345	konut	Ulucami	657	77
J18.B5.287	konut	Ulucami	656	1	J18.B5.346	konut	Ulucami	657	75
J18.B5.288	konut	Ulucami	656	3	J18.B5.347	konut	Ulucami	657	7
J18.B5.289	depo+antik kalıntı	Ulucami	656	4	J18.B5.348	konut	Ulucami	657	10
J18.B5.290	Konut	Ulucami	656	10	J18.B5.349	konut	Ulucami	657	9
J18.B5.291	konut	Ulucami	656	14	J18.B5.350	konut	Ulucami	657	11
J18.B5.292	konut	Ulucami	656	15	J18.B5.351	konut	Ulucami	657	17
J18.B5.293	konut	Ulucami	656	16	J18.B5.352	konut	Ulucami	657	18
J18.B5.294	konut	Ulucami	656	21	J18.B5.353	hamam	Ulucami	657	32
J18.B5.295	konut	Ulucami	656	22	J18.B5.354	konut	Ulucami	657	33
J18.B5.296	antik kalıntı	Ulucami	656	8	J18.B5.355	konut+dükkan	Ulucami	657	39
J18.B5.297	konut	Ulucami	656	26	J18.B5.356	konut	Ulucami	657	38

Env. no.	Yapı türü/ Adı	Mahalle	Ada	Parsel
J18.B5.357	çeşme	Ulucami	657	41
J18.B5.358	konut	Ulucami	657	47
J18.B5.359	konut	Ulucami	657	49
J18.B5.360	konut	Ulucami	657	55, 56
J18.B5.361	konut	Ulucami	657	54
J18.B5.362	konut	Ulucami	657	53, 57
J18.B5.363	konut	Ulucami	657	60
J18.B5.364	konut	Ulucami	657	61
J18.B5.365	konut	Ulucami	657	62
J18.B5.366	konut	Ulucami	657	69
J18.B5.367	konut	Ulucami	657	70
J18.B5.368	yapı adası	Ulucami	660	
J18.B5.369	sarnıç	Ulucami	660	1
J18.B5.370	çınar ağacı	Ulucami	660	
J18.B5.371	meydan	Ulucami	660	
J18.B5.372	yapı adası	Ulucami	658	
J18.B5.373	konut	Ulucami	658	12
J18.B5.374	konut	Ulucami	658	14
J18.B5.375	konut	Ulucami	658	13
J18.B5.376	konut	Ulucami	658	3
J18.B5.377	konut	Ulucami	658	2
J18.B5.378	yapı adası	Talatpaşa	451	
J18.B5.379	konut	Talatpaşa	451	3
J18.B5.380	konut	Talatpaşa	451	5
J18.B5.381	konut	Talatpaşa	451	3
J18.B5.382	konut	Talatpaşa	451	9
J18.B5.383	konut	Talatpaşa	451	11
J18.B5.384	konut	Talatpaşa	451	20
J18.B5.385	konut	Talatpaşa	451	17
J18.B5.386	konut	Talatpaşa	451	14
J18.B5.387	konut	Talatpaşa	451	8
J18.B5.388	konut	Talatpaşa	451	18
J18.B5.389	konut	Talatpaşa	451	21
J18.B5.390	konut	Talatpaşa	451	23
J18.B5.391	konut	Talatpaşa	451	24
J18.B5.392	konut	Talatpaşa	451	25
J18.B5.393	konut	Talatpaşa	451	31
J18.B5.394	konut	Talatpaşa	451	32
J18.B5.395	konut	Talatpaşa	451	30
J18.B5.396	konut	Talatpaşa	451	36
J18.B5.397	çeşme	Talatpaşa	451	64
J18.B5.398	konut	Talatpaşa	451	64
J18.B5.399	konut	Talatpaşa	451	62
J18.B5.400	konut	Talatpaşa	451	58
J18.B5.401	konut	Talatpaşa	451	57
J18.B5.402	dükkan	Talatpaşa	451	42
J18.B5.403	dükkan	Talatpaşa	451	43, 44
J18.B5.404	konut	Talatpaşa	451	45
J18.B5.405	konut	Talatpaşa	451	46
J18.B5.406	konut	Talatpaşa	451	48
J18.B5.407	konut	Talatpaşa	451	47
J18.B5.408	dükkan	Talatpaşa	451	56
J18.B5.409	dükkan	Talatpaşa	451	67
J18.B5.410	dükkan	Talatpaşa	451	68
J18.B5.411	dükkan	Talatpaşa	451	69
J18.B5.412	atölye	Talatpaşa	451	51
J18.B5.413	dükkan	Talatpaşa	451	52
J18.B5.414	dükkan	Talatpaşa	451	71
J18.B5.415	dükkan	Talatpaşa	451	72
J18.B5.416	dükkan	Talatpaşa	451	73
J18.B5.417	dükkan	Talatpaşa	451	74

Env. no.	Yapı türü/ Adı	Mahalle	Ada	Parsel
J18.B5.418	dükkan	Talatpaşa	451	75
J18.B5.419	dükkan	Talatpaşa	451	78
J18.B5.420	yapı adası	Talatpaşa	453	
J18.B5.421	yapı adası	Talatpaşa	345	
J18.B5.422	konut	Talatpaşa	345	4
J18.B5.423	konut	Talatpaşa	345	8
J18.B5.424	yapı adası	Talatpaşa	346	
J18.B5.425	konut	Talatpaşa	346	10
J18.B5.426	konut	Talatpaşa	346	11
J18.B5.427	konut	Talatpaşa	346	26
J18.B5.428	konut	Talatpaşa	346	35-36
J18.B5.429	konut	Talatpaşa	346	29
J18.B5.430	konut	Talatpaşa	346	43
J18.B5.431	konut	Talatpaşa	346	45
J18.B5.432	konut	Talatpaşa	346	48
J18.B5.433	yapı adası	Talatpaşa	458	
J18.B5.434	konut	Talatpaşa	458	1
J18.B5.435	konut	Talatpaşa	458	2
J18.B5.436	konut	Talatpaşa	458	4
J18.B5.437	konut	Talatpaşa	458	13
J18.B5.438	konut	Talatpaşa	458	14
J18.B5.439	konut	Talatpaşa	458	15
J18.B5.440	konut	Talatpaşa	458	17A
J18.B5.441	konut	Talatpaşa	458	17B
J18.B5.442	konut	Talatpaşa	458	17C
J18.B5.443	konut	Talatpaşa	458	17D
J18.B5.444	konut	Talatpaşa	458	18
J18.B5.445	konut	Talatpaşa	458	23
J18.B5.446	Türk Ocağı	Talatpaşa	458	25
J18.B5.447	konut	Talatpaşa	458	16
J18.B5.448	yapı adası	Barbaros	306	
J18.B5.449	dükkan	Barbaros	306	29
J18.B5.450	dükkan	Barbaros	306	32
J18.B5.451	dükkan	Barbaros	306	33
J18.B5.452	dükkan	Barbaros	306	34
J18.B5.453	dükkan	Barbaros	306	35
J18.B5.454	dükkan	Barbaros	306	38
J18.B5.455	dükkan	Barbaros	306	42
J18.B5.456	dükkan	Barbaros	306	37
J18.B5.457	dükkan	Barbaros	306	39
J18.B5.458	dükkan	Barbaros	306	40
J18.B5.459	dükkan	Barbaros	306	41
J18.B5.460	dükkan	Barbaros	306	43
J18.B5.461	dükkan	Barbaros	306	44
J18.B5.462	dükkan	Barbaros	306	45
J18.B5.463	dükkan	Barbaros	306	46
J18.B5.464	dükkan	Barbaros	306	47
J18.B5.465	dükkan	Barbaros	306	48
J18.B5.466	dükkan	Barbaros	306	49
J18.B5.467	dükkan	Barbaros	306	50
J18.B5.468	Çukur Han	Barbaros	306	3
J18.B5.469	dükkan	Barbaros	306	51
J18.B5.470	dükkan	Barbaros	306	52
J18.B5.471	dükkan	Barbaros	306	53
J18.B5.472	dükkan	Barbaros	306	54
J18.B5.473	dükkan	Barbaros	306	57
J18.B5.474	dükkan	Barbaros	306	47
J18.B5.475	atölye	Barbaros	306	4
J18.B5.476	konut	Barbaros	306	7A
J18.B5.477	konut+ Kasapoğlu Ç.	Barbaros	306	8
J18.B5.478	konut	Barbaros	306	8A

Env. no.	Yapı türü/ Adı	Mahalle	Ada	Parsel
J18.B5.479	dükkan	Barbaros	306	11
J18.B5.480	dükkan	Barbaros	306	12
J18.B5.481	dükkan	Barbaros	306	10
J18.B5.482	dükkan	Barbaros	306	18
J18.B5.483	çınar ağacı	Barbaros	306	29 öndü
J18.B5.484	dükkan	Barbaros	306	20, 21
J18.B5.485	dükkan	Barbaros	306	23, 24
J18.B5.486	yapı adası	Barbaros	374	
J18.B5.487	dükkan	Barbaros	374	16
J18.B5.488	dükkan	Barbaros	374	15
J18.B5.489	dükkan	Barbaros	374	15A
J18.B5.490	dükkan	Barbaros	374	14
J18.B5.491	dükkan	Barbaros	374	13
J18.B5.492	dükkan	Barbaros	374	12
J18.B5.493	dükkan	Barbaros	374	6
J18.B5.494	dükkan	Barbaros	374	31
J18.B5.495	dükkan	Barbaros	374	5
J18.B5.496	dükkan	Barbaros	374	3
J18.B5.497	dükkan	Barbaros	374	1
J18.B5.498	dükkan	Barbaros	374	22
J18.B5.499	dükkan	Barbaros	374	21
J18.B5.500	dükkan	Barbaros	374	20
J18.B5.501	yapı adası	Barbaros	375	
J18.B5.502	dükkan	Barbaros	375	1
J18.B5.503	dükkan	Barbaros	375	14
J18.B5.504	yapı adası	Barbaros	367	
J18.B5.505	yapı adası	Barbaros	303	
J18.B5.506	dükkan	Barbaros	303	2
J18.B5.507	dükkan	Barbaros	303	2A
J18.B5.508	dükkan	Barbaros	303	1
J18.B5.509	dükkan	Barbaros	303	3
J18.B5.510	yapı adası	Barbaros	362	
J18.B5.511	dükkan	Barbaros	362	12
J18.B5.512	dükkan	Barbaros	362	14
J18.B5.513	Bedesten	Barbaros	362	11
J18.B5.514	dükkan	Barbaros	362	1
J18.B5.515	dükkan	Barbaros	362	3
J18.B5.516	yapı adası	Barbaros	363	
J18.B5.517	dükkan	Barbaros	363	7A
J18.B5.518	dükkan	Barbaros	363	7B
J18.B5.519	dükkan	Barbaros	363	24
J18.B5.520	dükkan	Barbaros	363	25
J18.B5.521	dükkan	Barbaros	363	26
J18.B5.522	dükkan	Barbaros	363	27
J18.B5.523	dükkan	Barbaros	363	28
J18.B5.524	dükkan	Barbaros	363	30
J18.B5.525	yapı adası	Barbaros	366	
J18.B5.526	Divan-ı Hzır Camisi	Barbaros	366	25
J18.B5.527	dükkan	Barbaros	366	1
J18.B5.528	dükkan	Barbaros	366	4
J18.B5.529	dükkan	Barbaros	366	18
J18.B5.530	dükkan	Barbaros	366	7
J18.B5.531	dükkan	Barbaros	366	8
J18.B5.532	dükkan	Barbaros	366	9
J18.B5.533	konut	Barbaros	366	10
J18.B5.534	dükkan	Barbaros	366	17
J18.B5.535	yapı adası	Barbaros	368	
J18.B5.536	dükkan	Barbaros	368	1
J18.B5.537	dükkan	Barbaros	368	2
J18.B5.538	dükkan	Barbaros	368	3
J18.B5.539	dükkan	Barbaros	368	4

Env. no.	Yapı türü/ Adı	Mahalle	Ada	Parsel
J18.B5.540	dükkan	Barbaros	368	5
J18.B5.541	dükkan	Barbaros	368	6
J18.B5.542	dükkan	Barbaros	368	7, 8
J18.B5.543	dükkan	Barbaros	368	9
J18.B5.544	dükkan	Barbaros	368	10
J18.B5.545	dükkan	Barbaros	368	11
J18.B5.546	dükkan	Barbaros	368	12
J18.B5.547	dükkan	Barbaros	368	13
J18.B5.548	dükkan	Barbaros	368	14
J18.B5.549	dükkan	Barbaros	368	15
J18.B5.550	dükkan	Barbaros	368	16
J18.B5.551	dükkan	Barbaros	368	17
J18.B5.552	dükkan	Barbaros	368	18
J18.B5.553	dükkan	Barbaros	368	20
J18.B5.554	dükkan	Barbaros	368	21
J18.B5.555	dükkan	Barbaros	368	22
J18.B5.556	dükkan	Barbaros	368	23
J18.B5.557	dükkan	Barbaros	368	24
J18.B5.558	dükkan	Barbaros	368	25
J18.B5.559	dükkan	Barbaros	368	26
J18.B5.560	dükkan	Barbaros	368	27
J18.B5.561	dükkan	Barbaros	368	28
J18.B5.562	dükkan	Barbaros	368	29
J18.B5.563	dükkan	Barbaros	368	30
J18.B5.564	dükkan	Barbaros	368	31
J18.B5.565	dükkan	Barbaros	368	32
J18.B5.566	yapı adası	Barbaros	385	
J18.B5.567	meşdan	Barbaros	385	
J18.B5.568	çınar ağacı	Barbaros	385	
J18.B5.569	çınar ağacı	Barbaros	385	
J18.B5.570	yapı adası	Barbaros	373	
J18.B5.571	dükkan	Barbaros	373	1
J18.B5.572	dükkan	Barbaros	373	2
J18.B5.573	dükkan	Barbaros	373	3
J18.B5.574	dükkan	Barbaros	373	4
J18.B5.575	dükkan	Barbaros	373	9
J18.B5.576	dükkan	Barbaros	373	10
J18.B5.577	dükkan	Barbaros	373	11
J18.B5.578	dükkan	Barbaros	373	12
J18.B5.579	dükkan	Barbaros	373	14
J18.B5.580	dükkan	Barbaros	373	15
J18.B5.581	dükkan	Barbaros	373	18
J18.B5.582	dükkan	Barbaros	373	19
J18.B5.583	dükkan	Barbaros	373	20
J18.B5.584	dükkan	Barbaros	373	21
J18.B5.585	dükkan	Barbaros	373	22
J18.B5.586	dükkan	Barbaros	373	23
J18.B5.587	dükkan	Barbaros	373	24
J18.B5.588	dükkan	Barbaros	373	25
J18.B5.589	dükkan	Barbaros	373	26
J18.B5.590	yapı adası	Barbaros	370	
J18.B5.591	dükkan	Barbaros	370	5
J18.B5.592	dükkan	Barbaros	370	10
J18.B5.593	dükkan	Barbaros	370	12, 13
J18.B5.594	dükkan	Barbaros	370	14
J18.B5.595	dükkan	Barbaros	370	15
J18.B5.596	dükkan	Barbaros	370	16
J18.B5.597	dükkan	Barbaros	370	17
J18.B5.598	dükkan	Barbaros	370	18
J18.B5.599	dükkan	Barbaros	370	19
J18.B5.600	dükkan	Barbaros	370	20

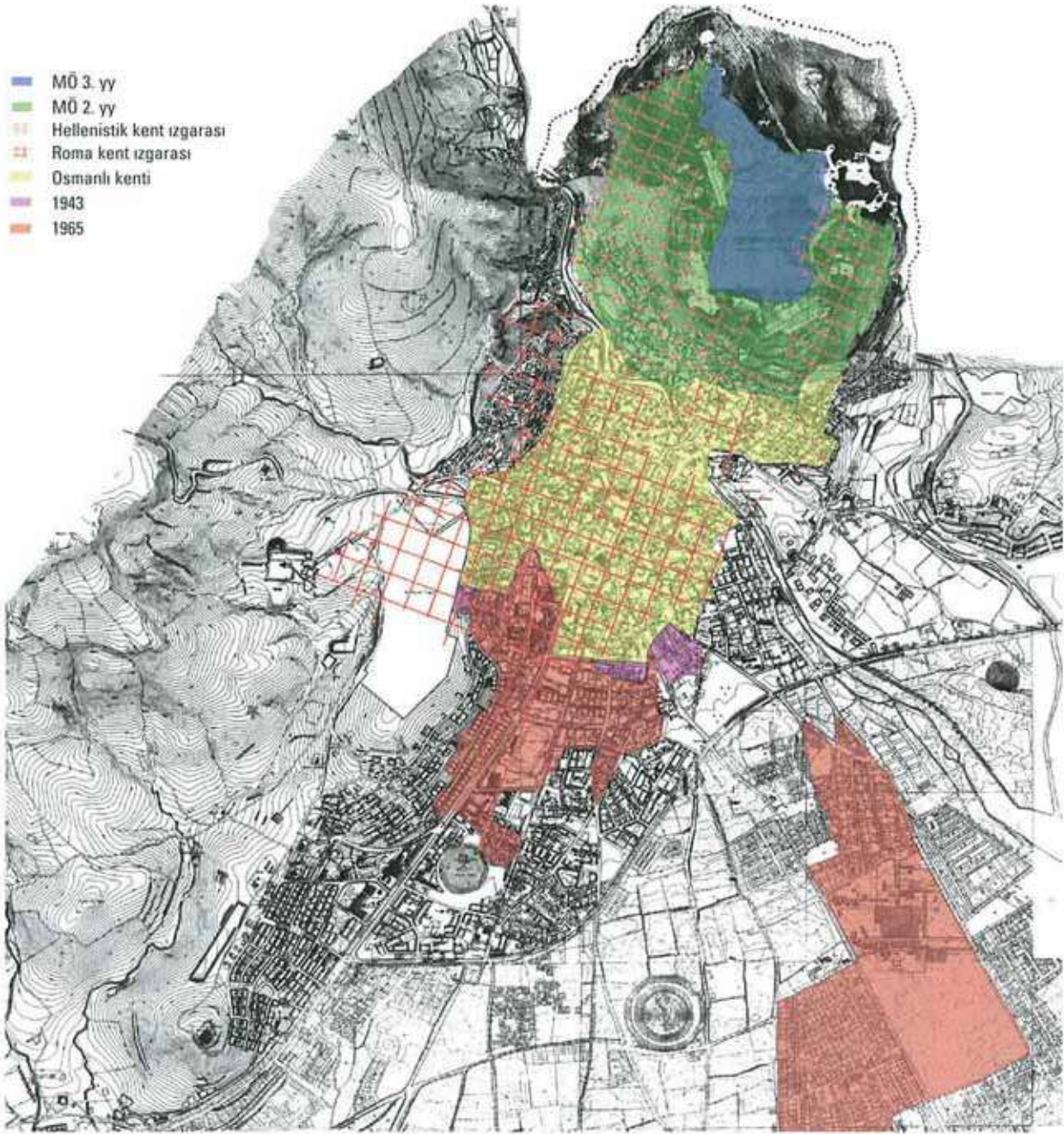
Env. no.	Yapı türü/ Adı	Mahalle	Ada	Parsel
J18.B5.601	dükkan	Barbaros	370	21
J18.B5.602	dükkan	Barbaros	370	22
J18.B5.603	dükkan	Barbaros	370	23, 1
J18.B5.604	yapı adası	Barbaros	369	
J18.B5.605	atölye	Barbaros	369	1
J18.B5.606	dükkan	Barbaros	369	6
J18.B5.607	dükkan	Barbaros	369	10
J18.B5.608	dükkan	Barbaros	369	11
J18.B5.609	dükkan	Barbaros	369	12
J18.B5.610	yapı adası	Barbaros	372	
J18.B5.611	dükkan	Barbaros	372	5
J18.B5.612	dükkan	Barbaros	372	6
J18.B5.613	dükkan	Barbaros	372	7, 8, 9
J18.B5.614	dükkan	Barbaros	372	10
J18.B5.615	dükkan	Barbaros	372	11
J18.B5.616	dükkan	Barbaros	372	12, 13
J18.B5.617	dükkan	Barbaros	372	14,15, 16
J18.B5.618	dükkan	Barbaros	372	17
J18.B5.619	çınar ağacı	Barbaros	372	
J18.B5.620	yapı adası	Barbaros	371	
J18.B5.621	dükkan	Barbaros	371	1
J18.B5.622	dükkan	Barbaros	371	2
J18.B5.623	dükkan	Barbaros	371	3, 3A
J18.B5.624	dükkan	Barbaros	371	4
J18.B5.625	dükkan	Barbaros	371	5, 6
J18.B5.626	yapı adası	Barbaros	307	
J18.B5.627	dükkan	Barbaros	307	1, 16
J18.B5.628	dükkan	Barbaros	307	17, 18
J18.B5.629	eski hal binası	Barbaros	307	2
J18.B5.630	dükkan	Barbaros	307	3, 4, 5, 6
J18.B5.631	banka	Barbaros	307	7
J18.B5.632	dükkan	Barbaros	307	12
J18.B5.633	dükkan	Barbaros	307	13
J18.B5.634	dükkan	Barbaros	307	14
J18.B5.635	yapı adası	Barbaros	334	
J18.B5.636	Mescidaltı Mescidi	Barbaros	334	5
J18.B5.637	Çizmeçiler Arastası Çeşmesi	Barbaros	334	12- 13
J18.B5.638	dükkan	Barbaros	334	20
J18.B5.639	dükkan	Barbaros	334	22
J18.B5.640	dükkan	Barbaros	334	32
J18.B5.641	dükkan	Barbaros	334	30
J18.B5.642	Çınarlı Hamam	Barbaros	334	7
J18.B5.643	yapı adası	Barbaros	308	
J18.B5.644	dükkan	Barbaros	308	2
J18.B5.645	dükkan	Barbaros	308	3
J18.B5.646	dükkan	Barbaros	308	4, 5
J18.B5.647	dükkan	Barbaros	308	9, 10
J18.B5.648	dükkan	Barbaros	308	12
J18.B5.649	Hacı Hakim Camisi	Barbaros	308	11
J18.B5.650	dükkan	Barbaros	308	21
J18.B5.651	dükkan	Barbaros	308	22
J18.B5.652	dükkan	Barbaros	308	23
J18.B5.653	dükkan	Barbaros	308	24
J18.B5.654	çınar ağacı	Barbaros	308	12 önü
J18.B5.655	yapı adası	Gazipaşa	293	
J18.B5.656	konut	Gazipaşa	293	1
J18.B5.657	İncirli Mescit	Gazipaşa	293	3
J18.B5.658	dükkan	Gazipaşa	293	4

Env. no.	Yapı türü/ Adı	Mahalle	Ada	Parsel
J18.B5.659	dükkan	Gazipaşa	293	5
J18.B5.660	dükkan	Gazipaşa	293	6
J18.B5.661	dükkan	Gazipaşa	293	7
J18.B5.662	Küplü Hamam	Gazipaşa	293	8
J18.B5.663	dükkan	Gazipaşa	293	9
J18.B5.664	dükkan	Gazipaşa	293	10
J18.B5.665	dükkan	Gazipaşa	293	11
J18.B5.666	dükkan	Gazipaşa	293	12
J18.B5.667	çeşme	Gazipaşa	293	16
J18.B5.668	konut	Gazipaşa	293	16
J18.B5.669	konut	Gazipaşa	293	19
J18.B5.670	yapı adası	Barbaros	309	
J18.B5.671	dükkan	Barbaros	309	1, 2, 35
J18.B5.672	dükkan	Barbaros	309	38
J18.B5.673	dükkan	Barbaros	309	39
J18.B5.674	Karaosman Sebili	Barbaros	309	14
J18.B5.675	dükkan	Barbaros	309	12, 13
J18.B5.676	dükkan + konut	Barbaros	309	16
J18.B5.677	dükkan	Barbaros	309	18
J18.B5.678	dükkan	Barbaros	309	19
J18.B5.679	dükkan	Barbaros	309	21, 22
J18.B5.680	dükkan	Barbaros	309	23, 24
J18.B5.681	dükkan + konut	Barbaros	309	25
J18.B5.682	dükkan	Barbaros	309	27
J18.B5.683	yapı adası	Barbaros	333	
J18.B5.684	dükkan	Barbaros	333	7
J18.B5.685	dükkan	Barbaros	333	8
J18.B5.686	konaklama -pansiyon	Barbaros	333	9, 10
J18.B5.687	dükkan	Barbaros	333	11
J18.B5.688	yapı adası	Atmaca	321	
J18.B5.689	konut	Atmaca	321	1
J18.B5.690	dükkan + konut	Atmaca	321	2
J18.B5.691	dükkan	Atmaca	321	3
J18.B5.692	dükkan	Atmaca	321	4
J18.B5.693	konut	Atmaca	321	19
J18.B5.694	konut	Atmaca	321	20
J18.B5.695	konut	Atmaca	321	21, 22
J18.B5.696	yapı adası	Atmaca	322	
J18.B5.697	konut	Atmaca	322	4
J18.B5.698	konut	Atmaca	322	3
J18.B5.699	konut	Atmaca	322	6
J18.B5.700	çeşme	Atmaca	322	8
J18.B5.701	konut	Atmaca	322	8
J18.B5.702	dükkan	Atmaca	322	31
J18.B5.703	konut	Atmaca	322	33
J18.B5.704	konut	Atmaca	322	39
J18.B5.705	konut	Atmaca	322	42
J18.B5.706	konut	Atmaca	322	43
J18.B5.707	konut	Atmaca	322	44
J18.B5.708	konut	Atmaca	322	45
J18.B5.709	konut	Atmaca	322	5
J18.B5.710	yapı adası	Atmaca	320	
J18.B5.711	konut	Atmaca	320	1
J18.B5.712	yağhane	Atmaca	320	2
J18.B5.713	konut	Atmaca	320	3A
J18.B5.714	konut	Atmaca	320	3
J18.B5.715	konut	Atmaca	320	11
J18.B5.716	konut	Atmaca	320	12
J18.B5.717	konut	Atmaca	320	13
J18.B5.718	konut	Atmaca	320	15
J18.B5.719	konut	Atmaca	320	16

Env. No	Yapı türü/ Adı	Mahalle	Ada	Parsel
J18.B5.720	konut	Atmaca	320	18
J18.B5.721	konut	Atmaca	320	20
J18.B5.722	konut+antik kalıntı	Atmaca	320	21
J18.B5.723	yapı adası	Atmaca	319	
J18.B5.724	konut	Atmaca	319	41 A
J18.B5.725	konut	Atmaca	319	3
J18.B5.726	konut	Atmaca	319	1
J18.B5.727	konut	Atmaca	319	5
J18.B5.728	konut	Atmaca	319	6
J18.B5.729	konut	Atmaca	319	10
J18.B5.730	konut	Atmaca	319	14
J18.B5.731	konut	Atmaca	319	15
J18.B5.732	konut	Atmaca	319	19
J18.B5.733	konut	Atmaca	319	114
J18.B5.734	konut	Atmaca	319	22
J18.B5.735	konut	Atmaca	319	123
J18.B5.736	fırın	Atmaca	319	27
J18.B5.737	konut	Atmaca	319	29
J18.B5.738	konut	Atmaca	319	30
J18.B5.739	konut	Atmaca	319	31
J18.B5.740	konut	Atmaca	319	32
J18.B5.741	konut	Atmaca	319	33
J18.B5.742	konut	Atmaca	319	36
J18.B5.743	konut	Atmaca	319	37
J18.B5.744	konut	Atmaca	319	47
J18.B5.745	konut	Atmaca	319	50
J18.B5.746	konut	Atmaca	319	51
J18.B5.747	konut	Atmaca	319	52, 53
J18.B5.748	konut+antik kalıntı	Atmaca	319	57
J18.B5.749	konut	Atmaca	319	58
J18.B5.750	konut	Atmaca	319	59
J18.B5.751	konut	Atmaca	319	60
J18.B5.752	konut	Atmaca	319	34
J18.B5.753	konut	Atmaca	319	63
J18.B5.754	konut	Atmaca	319	66
J18.B5.755	konut	Atmaca	319	67
J18.B5.756	konut	Atmaca	319	69
J18.B5.757	çeşme	Atmaca	319	70
J18.B5.758	konut	Atmaca	319	71
J18.B5.759	konut	Atmaca	319	73
J18.B5.760	konut+antik kalıntı	Atmaca	319	75
J18.B5.761	konut	Atmaca	319	79A
J18.B5.762	Arslanlı Camisi	Atmaca	319	79
J18.B5.763	antik	Atmaca	319	80
J18.B5.764	konut	Atmaca	319	81A
J18.B5.765	konut	Atmaca	319	82
J18.B5.766	konut+antik kalıntı	Atmaca	319	84
J18.B5.767	konut+antik kalıntı	Atmaca	319	86
J18.B5.768	konut + hamam	Atmaca	319	89
J18.B5.769	konut	Atmaca	319	83
J18.B5.770	antik (Roma Hamamı)	Atmaca	319	90
J18.B5.771	konut	Atmaca	319	90A
J18.B5.772	konut+antik kalıntı	Atmaca	319	90B
J18.B5.773	konut	Atmaca	319	92
J18.B5.774	konut	Atmaca	319	47
J18.B5.775	konut	Atmaca	319	97
J18.B5.776	konut	Atmaca	319	100
J18.B5.777	konut	Atmaca	319	106
J18.B5.778	konut	Atmaca	319	107
J18.B5.779	çeşme	Atmaca	319	111
J18.B5.780	konut	Atmaca	319	112
J18.B5.781	yapı adası	Atmaca	323	
J18.B5.782	konut	Atmaca	323	22
J18.B5.783	çeşme	Atmaca	323	19

Env. No	Yapı türü/ Adı	Mahalle	Ada	Parsel
J18.B5.784	konut	Atmaca	323	19
J18.B5.785	konut	Atmaca	323	1
J18.B5.786	konut	Atmaca	323	3
J18.B5.787	konut	Atmaca	323	4
J18.B5.788	konut	Atmaca	323	5
J18.B5.789	dükkan	Atmaca	323	26, 27, 28
J18.B5.790	dükkan	Atmaca	323	30, 31
J18.B5.791	dükkan	Atmaca	323	9
J18.B5.792	dükkan	Atmaca	323	10
J18.B5.793	yapı adası	Selçuk	415	
J18.B5.794	Selçuklu Minaresi	Selçuk	415	12
J18.B5.795	Şadırvanlı Cami	Selçuk	415	13
J18.B5.796	konut	Selçuk	415	14
J18.B5.797	konut	Selçuk	415	15
J18.B5.798	değirmen	Selçuk	415	18
J18.B5.799	konut	Selçuk	415	20
J18.B5.800	konut	Selçuk	415	22
J18.B5.801	konut	Selçuk	415	22A
J18.B5.802	konut	Selçuk	415	23
J18.B5.803	konut	Selçuk	415	24
J18.B5.804	konut	Selçuk	415	31
J18.B5.805	konut	Selçuk	415	1
J18.B5.806	konut	Selçuk	415	2
J18.B5.807	konut	Selçuk	415	6
J18.B5.808	konut	Selçuk	415	9
J18.B5.809	çeşme	Selçuk	415	10
J18.B5.810	konut	Selçuk	415	21
J18.B5.811	yapı adası	Selçuk	416	
J18.B5.812	konut	Selçuk	416	10
J18.B5.813	konut	Selçuk	416	11
J18.B5.814	konut	Selçuk	416	12
J18.B5.815	konut	Selçuk	416	14
J18.B5.816	konut	Selçuk	416	15
J18.B5.817	konut	Selçuk	416	19
J18.B5.818	konut	Selçuk	416	32
J18.B5.819	konut	Selçuk	416	37
J18.B5.820	konut	Selçuk	416	53
J18.B5.821	konut	Selçuk	416	40
J18.B5.822	konut	Selçuk	416	41
J18.B5.823	konut	Selçuk	416	43
J18.B5.824	konut	Selçuk	416	45
J18.B5.825	konut	Selçuk	416	52
J18.B5.826	konut	Selçuk	416	51
J18.B5.827	çeşme	Selçuk	416	53
J18.B5.828	konut	Selçuk	416	55
J18.B5.829	konut	Selçuk	416	61, 62
J18.B5.830	konut	Selçuk	416	86
J18.B5.831	konut	Selçuk	416	69
J18.B5.832	konut	Selçuk	416	72
J18.B5.833	konut	Selçuk	416	78
J18.B5.834	konut	Selçuk	416	75
J18.B5.835	konut	Selçuk	416	79
J18.B5.836	konut	Selçuk	416	85
J18.B5.837	konut	Selçuk	416	90
J18.B5.838	konut	Selçuk	416	88
J18.B5.839	konut	Selçuk	416	89
J18.B5.840	konut	Selçuk	416	54
J18.B5.841	konut	Selçuk	416	92
J18.B5.842	konut	Selçuk	416	93
J18.B5.843	konut	Selçuk	416	94
J18.B5.844	konut	Selçuk	416	95
J18.B5.845	konut	Selçuk	416	97

Levha 1



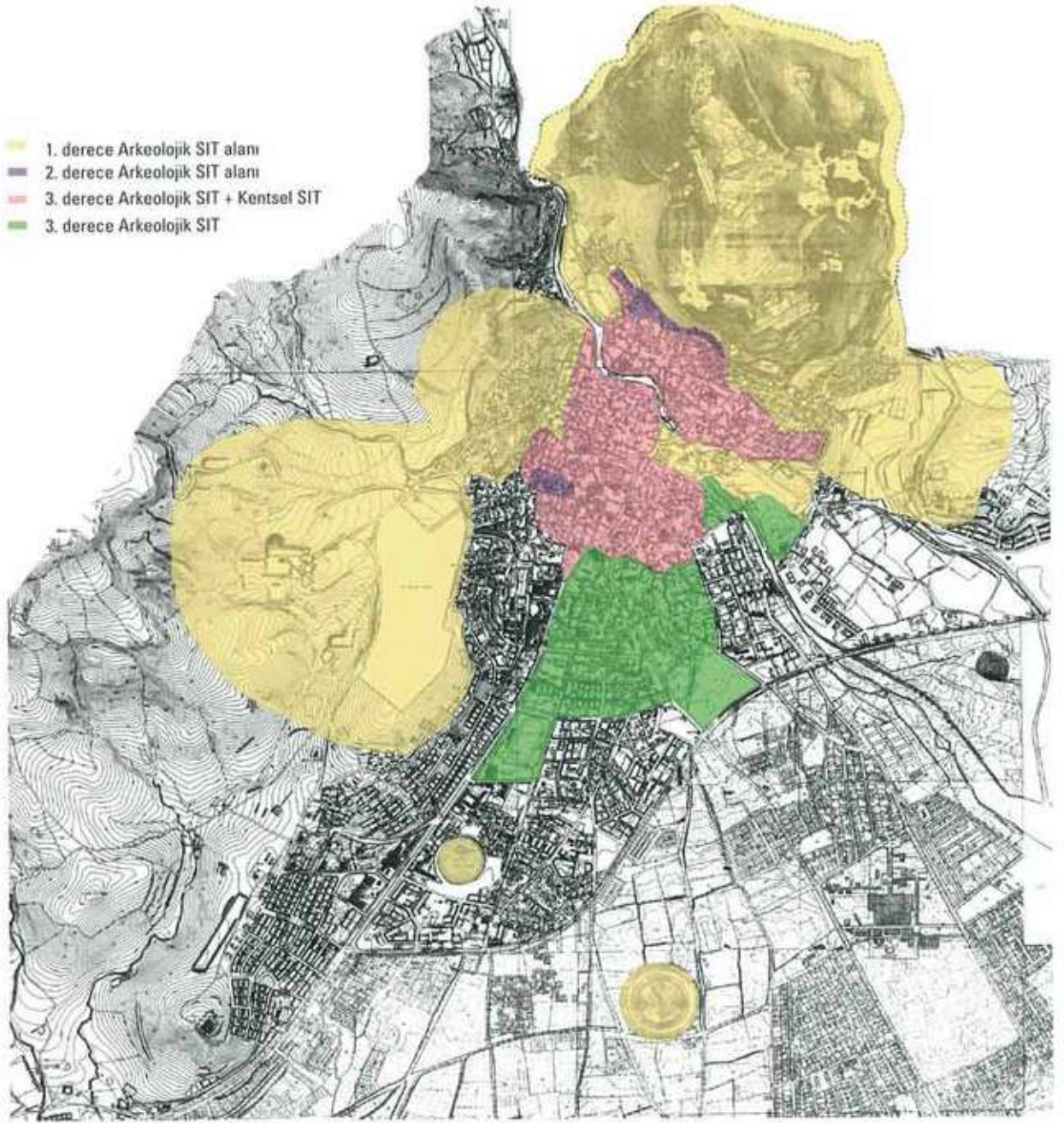
Şek. 1. Bergama kentinin tarihsel gelişimi.



Res. 1. Bergama akropolünden modern Bergama ilçe merkezine bakış.



Res. 2. Bergama'dan antik Bergama'nın akropolüne bakış.



Sek. 2. Bergama ilçe merkezinin sit sınırlarını gösteren vaziyet planı.



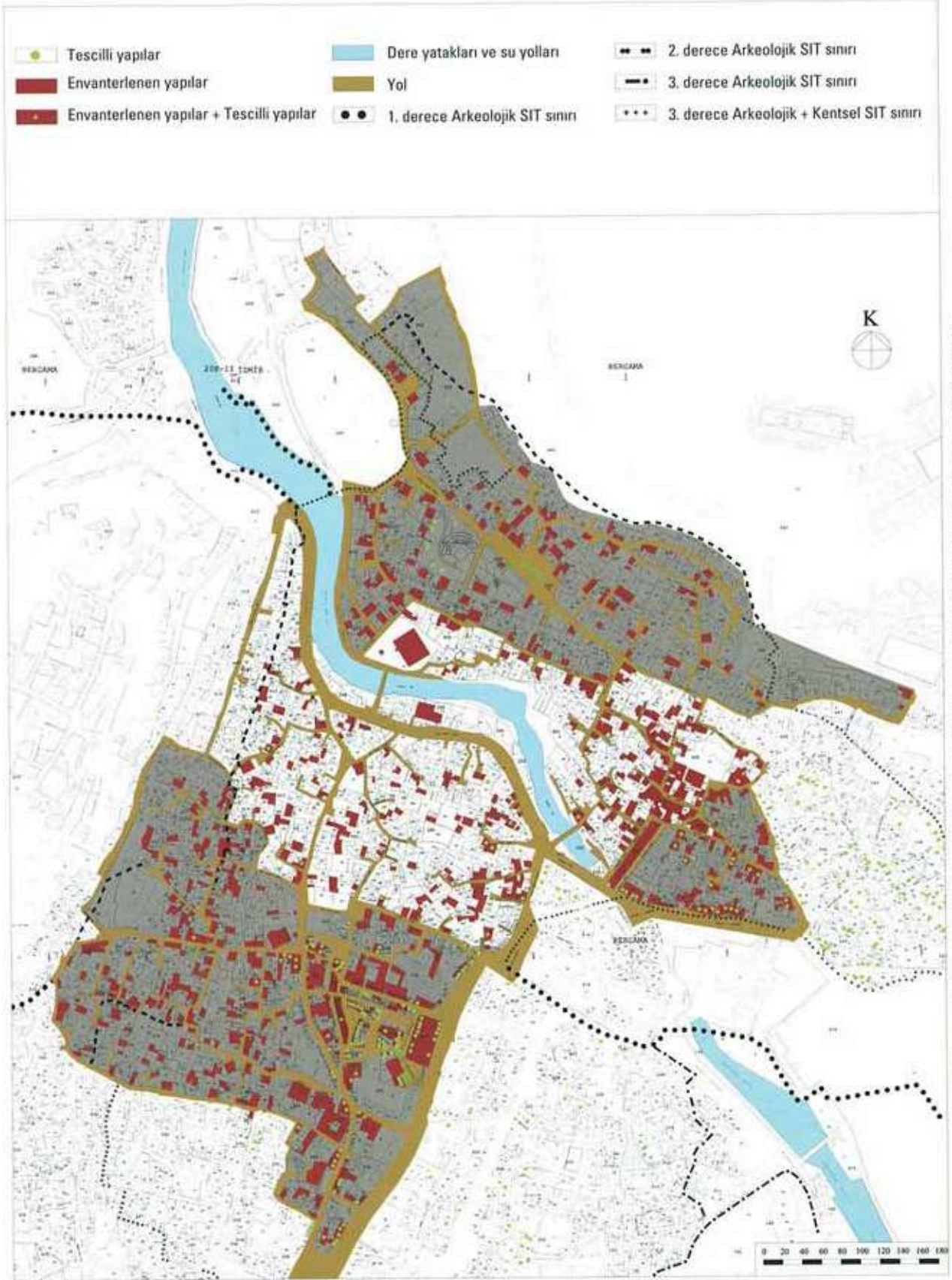
Res. 3. Çeşme olarak kullanılan antik kalıntı (env. no: J18.B5.330) ve üzerindeki konut.



Res. 4. Antik kalıntı (env. no: J18.B5.296) üzerine inşa edilmiş geleneksel konut.



Res. 5. Antik duvar üzerinde geleneksel konut (env. no: J18.B5.276).



Şek. 4. Bergama ilçe merkezinde 2003 yılında çalışma alanı içinde envanteri hazırlanan yapıların tescil durumu ve yol dokusu.

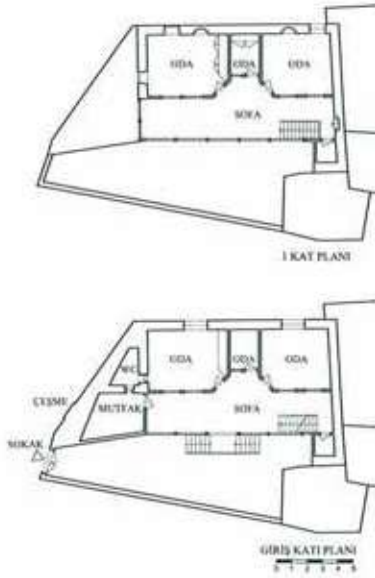
Levha 5



Şek. 5. Bergama evi plan tipolojisi.

BERGAMA EVİ TİPOLOJİSİ									
İÇ SOFALI					HOL+KORİDÖRLÜ		SOFASIZ		
AÇIK İÇ SOFALI		TAŞLIKLİ		KAPALI İÇ SOFALI					
319 ADA 1 PARSEL J18.B5.726	456 ADA 18 PARSEL J18.B5.61	305 ADA 9 PARSEL J18.B5.182	657 ADA 69 PARSEL J18.B5.366	416 ADA 51 PARSEL J18.B5.86					
416 ADA 61-62 PARSEL J18.B5.829		651 ADA 15 PARSEL J18.B5.108	455 ADA 22 PARSEL J18.B5.29						
657 ADA 55-56 PARSEL J18.B5.360		456 ADA 19 PARSEL J18.B5.62	456 ADA 36 PARSEL J18.B5.76	305 ADA 58 PARSEL J18.B5.192					
		415 ADA 15 PARSEL J18.B5.757	455 ADA 14 PARSEL J18.B5.26						
		319 ADA 89 PARSEL J18.B5.768	650 ADA 1 PARSEL J18.B5.103						
		319 ADA 31 PARSEL J18.B5.739	456 ADA 17 PARSEL J18.B5.60						

Levha 6



Şek. 6. Atmaca Mahallesinde 319 ada 111 parseldeki açık/ dış sofalı bir evin (env. no: J18.B5.231) kat planları.



Res. 6. Aynı evin (env. no: J18.B5.231) sokak cephesi.



Res. 7. Evin (env. no: J18.B5.231) açık/ dış sofasının dıştan görünümü ve arkada Viran Kapı.



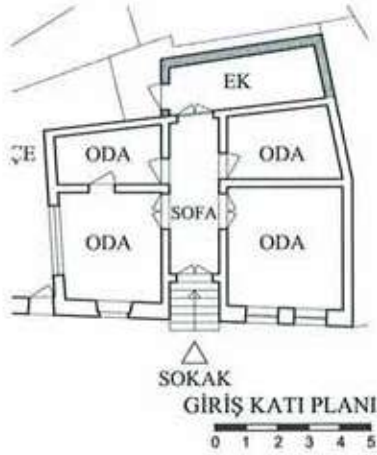
Res. 8. Evin (env. no: J18.B5.231) 1. katındaki açık/ dış sofaya bakış.



Res. 9. Aynı evin (env. no: J18.B5.231) sofaya açılan pahlı oda girişleri.



Res. 10. Evin (env. no: J18.B5.231) özgün tavan süslemesi.



Şek. 7. Ulucami Mahallesiinde 655 ada 33 parselde bulunan kapalı/ iç sofalı evin (env. no: J18.B5.255) planı.



Res. 11. Aynı evin (env. no: J18.B5.255) giriş cephesi.



Res. 12. Evin (env. no: J18.B5.255) kapalı/ iç sofasından bir görünüm.



Şek. 8. Ulucami Mahallesiinde bulunan kapalı/dış sofalı evin (env. no: J18.B5.354) planı.



Res. 13. Aynı evin (env. no: J18.B5.354) cephesi.



Res. 14. Evin (env. no: J18.B5.354) kapalı/ dış sofasından bir görünüm.

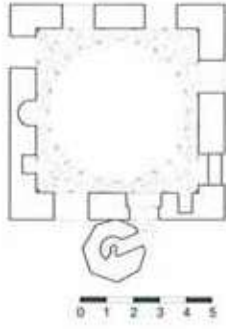


Res. 15. 657 ada 39 parseldeki bu evin (env. no: J18.B5.354) basık kemerli ve metal kapaklı pencereleri.



Res. 16. Evin (env. no: J18.B5.354) kapalı/dış sofaya açılan pencere ve kapılar.

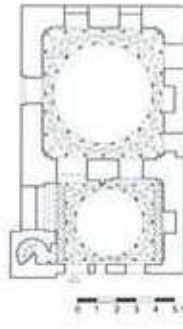
Levha 8



Şek. 9. Gazipaşa Mahallesiinde bulunan İncirli Mescidin (env. no: J18.B5.657) planı.



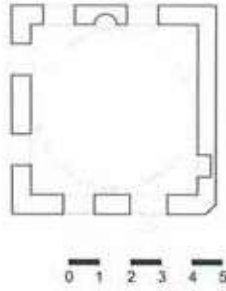
Res. 17. İncirli Mescit (env. no: J18.B5.657).



Şek. 10. Barbaros Mahallesiinde bulunan Lonca Mescidinin (env. no: J18.B5.526) planı.



Res. 18. Lonca Mescidi (env. no: J18.B5.526).



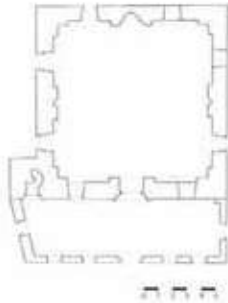
Şek. 11. Mescidaltı Mescidinin (env. no: J18.B5.636) planı.



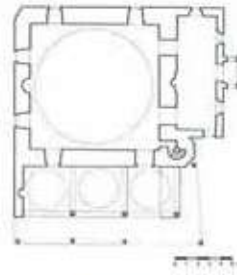
Res. 19. Barbaros Mahallesiinde bulunan Mescidaltı Mescidi (env. no: J18.B5.636).



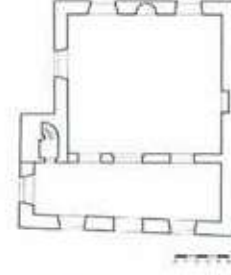
Res. 20. Selçuk Mahallesiinde bulunan Selçuklu Minaresi (env. no: J18.B5.794).



Şek. 12. Hacı Hakim Camisi planı (env. no: J18.B5.649).



Şek. 13. Şadırvanlı Cami (env. no: J18.B5.795) planı.



Şek. 14. Arslancı Camisi (env. no: J18.B5.762) planı.



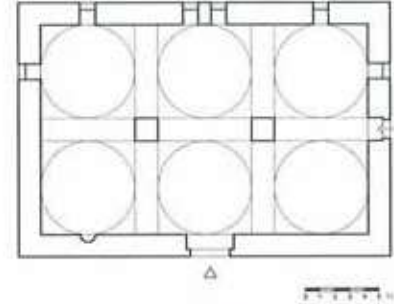
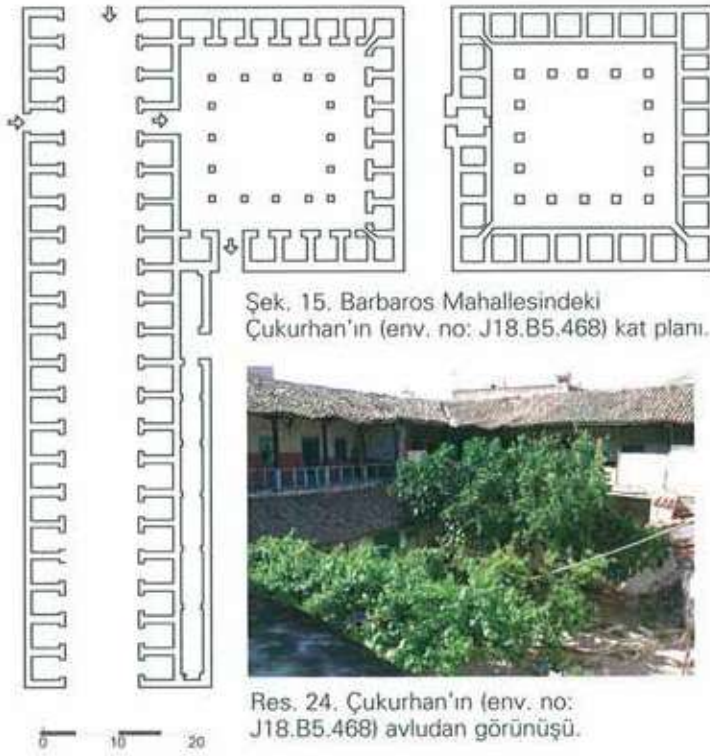
Res. 21. Hacı Hakim Camisi (env. no: J18.B5.649), Barbaros Mahallesi.



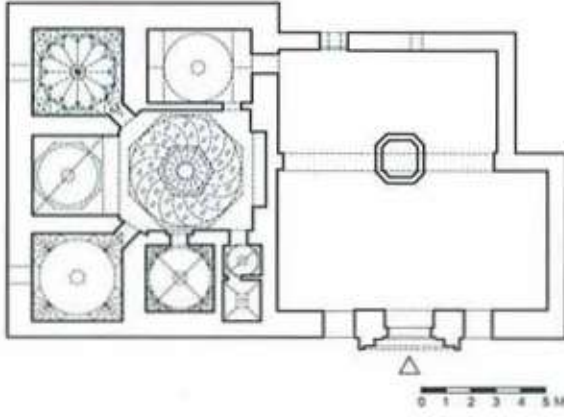
Res. 22. Şadırvanlı Cami (env. no: J18.B5.795) Selçuk Mah.



Res. 23. Arslancı Camisi (env. no: J18.B5.762) Atmaca Mah.



Levha 10



Şek. 17. Gazipaşa Mahallesi 293 ada 8 parselde bulunan Küplü Hamamın (env. no: J18.B5.662) planı.



Res. 32. Mekteb-i Rüşdiye Caddesi üzerindeki Küplü Hamamın (env. no: J18.B5.662) iç görünümü.



Res. 33. Küplü Hamamın (env. no: J18.B5.662) girişi.



Res. 34. Barbaros Mahallesinde Cumhuriyet Caddesi üzerinde bulunan Karaosman Sebili (env. no: J18.B5.674).



Res. 35. Çizmeciler Arastası Çeşmesi (env. no: J18.B5.637), Barbaros Mah.



Res. 36. Kasapoğlu Çeşmesi (env. no: J18.B5.477), Barbaros Mah.



Res. 37. Bir meydan çeşmesi (env. no: J18.B5.339), Ulucami Mah.