

Bergama (İzmir) Kentsel Kültür Varlıkları Envanteri 2003

Demet ULUSOY BİNAN*/ Mevlüde KAPTI*/ Binnur KIRAC*/ Gürhan ARIOĞLU*

ANAHTAR SÖZCÜKLER/ KEYWORDS

Bergama evleri, çok katmanlı kent, geleneksel Türk evi, yarı kârgir, yığma taş, ahşap karkas, sofa, dar saçak.

Bergama houses, multi-layered town, traditional Turkish house, semi masonry, mass stone, timber frame, sofa, narrow eaves.

ÖZET/ SUMMARY

Bergama'da korunması gerekli kent dokusu, "Kentsel Arkeolojik SIT" olarak ilan edilen alanın etrafının 1., 2., ve 3. derece Arkeolojik SIT alanı olarak tanımlanması ve kentin topografyaya uygun olarak güney ve doğu yönünde gelişmesi sonucu fazla bozulmadan günümüze ulaşmıştır.

Kentsel kültür varlıkları envanter çalışması yapılan Bergama tarihsel kent merkezi çevresi, Kültür ve Tabiat Varlıkları Koruma Kurulunca 1983 yılında, 1. derece, 2. derece ve 3. derece Arkeolojik SIT'lerle çevrili "Kentsel Arkeolojik SIT" olarak tanımlanmıştır. 1968 yılına ait imar planında arkeolojik alan sınırları belirlenen Bergama kenti SIT sınırları, 1984 yılında tescillenmiş olup 1993, 1994, 1996 ve 2002 yıllarında İzmir 2 numaralı Kültür ve Tabiat Varlıkları Koruma Kurulunca yapılan revizyonlar sonucu günümüzdeki şeklini almıştır.

"Kentsel SIT" ve "Arkeolojik SIT" ilanı 1983 yılında gerçekleştirilen Bergama'da, 7 Kasım 2001 tarihinde İzmir 2 numaralı Kültür ve Tabiat Varlıkları Koruma Kurulunca "Kentsel Arkeolojik SIT" ilan edilmiş, "geçiş dönemi yapılanma koşulları" belirlenmiştir. Kentin "koruma amaçlı imar planı" Bergama Belediyesinin Rölöve Restorasyon Bürosu tarafından hazırlanmaktadır.

2003 yılında gerçekleştirilen envanter çalışması,

As the district of Bergama which has been declared as Urban Archaeological Site is surrounded by areas defined as Archaeological Site in the 1st, 2nd and 3rd degrees and the city has developed towards the south and east in accordance with the topography; the urban fabric of Bergama that should be protected has survived today without much destruction.

Bergama ancient town center and its neighborhood where a work on the inventory of urban cultural heritage has been carried out, was defined as an urban-archaeological site also surrounded by archaeological sites in the 1st, 2nd and 3rd degrees by the Cultural and Natural Heritage Conservation Council in 1983.

The borders of the archeological area of Bergama urban site were drawn in the Urban Plan of 1968 and have reached the borders today after the revisions made by Cultural and Natural Heritage Conservation Council number 2 of İzmir in 1993, 1994, 1996 and 2002 after having been registered in 1984. Although Bergama has been declared an "urban site" and "archaeological site" in 1983; "urban archaeological site" and "the conditions for construction in the transition period" have been declared by Cultural and Natural Heritage Conservation Council number 2 of İzmir on November 7, 2001. The urban preservation plan is still being prepared by the Architectural Survey & Restoration Department of the Bergama Municipality.

* Doç. Dr. Demet ULUSOY BİNAN (Proje Yürütücüsü); Yrd. Doç. Dr. Mevlüde KAPTI (Proje Yürütücü Yardımcısı); Yrd. Doç. Dr. Binnur KIRAC; Arş. Gör. Gürhan ARIOĞLU/ Mimar Sinan Güzel Sanatlar Üniversitesi (MSGSÜ) Mimarlık Fakültesi Restorasyon Anabilim Dalı İSTANBUL

belgelene koruması gerekli tescilsiz yapıların, Bergama koruma amaçlı imar planı önerisine işlenmesi ve İzmir 2 numaralı Kültür ve Tabiat Varlıkları Koruma Kuruluna tescillerinin önerilmesi şeklinde katkı sağlamıştır. Dolayısıyla "Bergama Kentsel Kültür Varlıkları Envanter Çalışması"nın, Türkiye Bilimler Akademisi tarafından hedeflenen "Türkiye Kültür Varlıkları Envanteri"ne katkısına ek olarak, koruma konusunda kısa sürede pratik bir faydaya dönüşmesi için de gayret gösterilmiştir.

Korunması gerekli kent dokusu Hellenistik Devirden günümüze tarihsel katmanlaşmanın olduğu bir alan üzerinde gelişen ve "kentsel arkeolojik SIT" olarak tanımlanan Bergama kenti, bu özelliği ile Türkiye Bilimler Akademisi-Türkiye Kültür Sektörü (TÜBA-TÜKSEK) kapsamında gerçekleştirilen kentsel kültür varlıkları envanter çalışmaları içinde farklı bir örnektir.

Kentin ortasından geçen Bergama Çayının güneyinde ayrı düzende konumlandırılmış dış sofalı "geleneksel evler" in yoğun olduğu bölge ile çayın kuzeyinde kalan ve geleneksel evlerin sınırlı sayıda, 19. yüzyıl sonu - 20. yüzyıl başına tarihlenen bitişik düzende yapılmış "Batı etkili evler" in yoğun olduğu Kale bölgesi, topografya ve mimari açısından farklı özellik göstermektedir.

Bergama'daki geleneksel konut mimarisini ve gelişimini ortaya koymak için farklı iki bölgede çalışılmıştır. Bergama kenti konut mimarisinin gelişim süreci, konutların yapım tarihleri ve mimari özellikleri bir arada değerlendirildiğinde ortaya çıkmaktadır. Evler tek ya da iki katlıdır. Kaynaklarda "18. yüzyıl evi" olarak tanımlanan tepe pencere, dış sofalı 6 ev saptanmıştır. Envanterleri yapılan evler açık/ kapalı dış sofalı ve açık/ kapalı iç sofalı plan tipine sahiptir.

Bergama'nın, yerleşim dokusunun tamamı "kentsel kültür varlıkları"ndan oluşan ya da kentsel kültür varlıklarının kısmen yer aldığı 11 mahallesinin dördünde envanter çalışması tamamlanmıştır. Envanter çalışması yapılan toplam yapı adası sayısı 15'tir. Toplam 238 envanter formu hazırlanmış ve 124 yapının ölçekli plan krokisi çizilmiştir. Fotoğrafla belgelmede 1296 siyah-beyaz fotoğraf, 360 kare renkli saydam ve 1550 sayısal (dijital) çekim gerçekleştirilmiştir.

Gerçekleştirilen çalışma Bergama Belediyesi ve Mimar Sinan Güzel Sanatlar Üniversitesi tarafından desteklenmiştir.

The work that was conducted in this district, has made some contributions such as the addition of unregistered buildings that need to be protected in the Bergama urban preservation plan proposal and also a proposal for their registration by Cultural and Natural Heritage Conservation Council number 2 of İzmir.

So it has also been tried to turn the inventory workshop on "Bergama Urban Cultural Heritage" into a practical profit in the aspect of conservation in a short time besides the contribution to the Cultural Inventory Project of Turkey aimed by the Turkish Academy of Sciences (TÜBA).

With its urban fabric that needs to be protected spreading over an area starting with the Hellenistic period, as the city of Bergama, the whole of which is an "urban archaeological site", sets a different example in the inventory work of urban cultural heritage by Turkish Academy of Sciences - Turkey's Cultural Sector (TÜBA-TÜKSEK) with this characteristic.

The two districts in the south and north of Bergama Stream differ from each other in the aspect of topography and architecture. The traditional houses with outer halls that were built wide apart from each other are common in the southern part of the Bergama Stream flowing through the center of the city. The "traditional houses" are rare and "Western influenced houses" built on a continuous line dating from the late 19th century and the early 20th century are common in the northern part of the stream called the Castle Region.

For putting forward the characteristics of traditional civil architecture in Bergama and its development, two districts that differ from each other in the aspect of topography and architecture have been chosen. The development of civil architecture in Bergama, registered in the inventory of urban cultural heritage can be understood when the construction dates and architectural features of the houses are handled together. The houses have either one or two-storeys. There are six examples of houses with outer hall and skylight that are told to be dating from the 18th century in written sources. The houses that have been inventoried are either with outer halls (open or closed) or inner halls (open or closed).

The inventory of 4 quarters in Bergama among the 11 protected under the urban cultural heritage of Bergama has been completed. The total number of urban blocks where inventory work has been carried out is 15. A total number of 238 inventory forms have been filled out and the plans of 124 houses have been drawn. 1296 black and white photographs, 360 color slides, 1550 digital photographs have been taken. This work has been conducted with the support of Bergama Municipality and Mimar Sinan Fine Arts University.

GİRİŞ

Türkiye’de farklı kurumlar tarafından yıllardır yapılmış, fakat bir araya getirilip bütüncül olarak değerlendirilemeyen, farklı formatlarda tespit ve envanter çalışmaları mevcuttur. Türkiye Bilimler Akademisi-Türkiye Kültür Sektörü (TÜBA-TÜKSEK) kapsamında ele alınan Türkiye Kültür Envanteri Projesi ile Türkiye genelindeki kültür varlıklarının belirlenen ortak bir formata uygun olarak saptanması ve belgelenmesi gerçekleştirilmektedir.

Bergama Hellenistik, Roma, Bizans, Karesi Beyliği, Osmanlı ve Türkiye Cumhuriyeti devirlerine ait tarihsel tabakalaşmayı içeren, çok kültürlü bir Anadolu kentidir.

Bergama kenti Hellenistik ve Roma devirlerine ait yapılaşma üzerinde zaman içinde oluşmuş ve arkeolojik SIT alanlarıyla iç içe geçmiş bir kentsel arkeolojik alandır. Bergama bu özelliği ile TÜBA-TÜKSEK Türkiye Kültür Envanteri Projesi kapsamındaki diğer kentsel kültür varlıkları envanter çalışmalarından farklılık göstermektedir.

Akademi Konseyince 27 Haziran 2003 tarihinde, “Bergama (İzmir) Kentsel Kültür Varlıkları Envanteri 2003” başlıklı çalışmanın TÜBA-TÜKSEK Türkiye Kültür Envanteri Projesi çerçevesinde uygulanması uygun bulunmuş ve çalışma, 1 Eylül 2003 tarihinde Proje Yürütücüsü Doç. Dr. Demet Ulusoy Binan ile Akademi Başkanı Prof. Dr. Engin Bermek tarafından imzalanan protokolle başlamıştır. 11 günlük alan çalışması 17-27 Eylül 2003 tarihleri arasında gerçekleştirilmiştir.

Bergama (İzmir) Kentsel Kültür Varlıkları Envanter Çalışması, Doç. Dr. Demet Ulusoy Binan’ın yürütücülüğünde, Yrd. Doç. Dr. Mevlüde Kaptı (Proje Yürütücü Yardımcısı), Yrd. Doç. Dr. Binnur Kırac, Arş. Gör. Gürhan Arıoğlu, yüksek lisans öğrencisi Mimar Füsün Karadağ, Mimar Ömer Tavacıgil ve Mimar İlke Erdem tarafından gerçekleştirilmiştir. Bergama’da proje yürütücüsünün danışmanlığı ve denetiminde, üçer kişilik iki ekiple gerçekleştirilen alan çalışması sırasında, ekipten bir kişinin, dönüşümlü olarak, ölçülül plan krokisi çizimlerini yerinde bilgisayar ortamına aktarması sağlanmıştır. Alan çalışmasını takip eden büro çalışması ve değerlendirmeler İstanbul’da –yüksek lisans öğrencisi İlke Erdem dışında– aynı ekip tarafından gerçekleştirilmiştir. 2003 yılında gerçekleştirilen alan çalışmasında Kentsel Arkeolojik SIT alanının yarısına yakın kısmının envanteri yapılmış olup en az iki dönem daha çalışmayı gerektirecek kentsel kültür varlığının mevcut olduğu gözlenmiştir.

TÜBA-TÜKSEK Programı kapsamında gerçekleştirilen bu çalışma, Bergama Belediyesi ve Mimar Sinan Güzel Sanatlar Üniversitesi tarafından desteklenmiştir.

ÇALIŞMANIN YÖNTEMİ VE BİR ÖNCEKİ YILA GÖRE DEĞİŞİKLİKLER

YÖNTEM

Alan çalışması öncesi

Alan çalışmasındaki süreyi en iyi şekilde kullanabilmek amacıyla ilçe merkezine bir ön gezi yapılmış ve ayrıca İstanbul’da bir ön atölye çalışması gerçekleştirilmiştir.

Proje yürütücüsü, alan çalışması öncesinde –Ağustos ayında– Bergama’ya giderek 2003 yılı çalışma alanı sınırlarını saptamıştır. Yine bu ön incelemede Bergama Belediyesinden bilgisayar ortamına aktarılmış “halihazır” haritalar alınmıştır.

İstanbul’da 1-16 Eylül 2003 tarihleri arasında yapılan ön atölye çalışmasında halihazır haritalar alanda kullanılacak taşınabilir bilgisayara (notebook PC) aktarılmış, ayrıca belirlenen çalışma alanından 1/1000 ölçekte ve bu alanda yer alan yapı adalarından 1/200 ölçekte çıktılar alınmıştır. Ön atölye çalışmasında kentin ortasından geçen Bergama Çayının kuzeyinde “Kale Bölgesi” olarak isimlendirilen ve “geleneksel evlerin” yanında, 19. yüzyıl sonu - 20. yüzyıl başına tarihlenen bitişik düzende yapılmış “Batı etkili evlerin” yoğun olduğu bölge bir çalışma grubuna, Bergama Çayının güneyinde yer alan ve ayrık düzende yapılmış “açık/ dış sofalı geleneksel evler”in yoğun olduğu bölge diğer çalışma grubuna verilmiştir. Böylece iki grubun çalışma alanı önceden belirlenerek yapı adaları çıktıları gruplara dağıtılmıştır. Bu çalışmalar yanında, taşınabilir bilgisayara TÜBA’nın İstanbul Ofisinde hazırlanan Access tabanlı envanter programı yüklenmiştir.

Yerleşim ve anıtlara ilişkin envanter formları çoğaltılarak alanda kolay yazmaya olanak verebilecek şekilde karton alt kapaklı ve spiralli defterler şeklinde düzenlenmiş; kroki çizilecek sayfalar da ayrıca çoğaltılarak yine aynı şekilde karton alt kapaklı ve spiralli olarak hazırlanmıştır. Alanda çalışacak üçer kişilik iki ekip olacağından bunlardan her ekibe ikişer tane verilmesi planlanmıştır. Yerleşim ve anıt envanter formlarının kroki çizilecek sayfalardan ayrılmasıyla, alan çalışmasında, ekip içinde envanter formu doldurularla plan krokisi çizenlerin aynı anda çalışabilmeleri ve zaman kaybının en aza indirilmesi hedeflenmiştir.

Alan çalışması

16 Eylül 2003 gecesi İstanbul’dan hareket edilmiş ve 17 Eylül 2003 sabahı Bergama’ya ulaşılmıştır. Aynı gün kent gezilmiş ve önceden saptanan alanda kentin ortasından geçen Bergama Çayının kuzeyinde kalan Kale Bölgesinde, seçilen ada üzerinde tüm ekip tarafından yerleşim ve anıt envanter formu doldurma çalışması gerçekleştirilmiştir.

2003 yılı alan çalışmasında Bergama Çayının kuzeyinde Ulucami ve Talatpaşa, çayın güneyinde ise Selçuk ve Barbaros mahallelerinde envanter çalışması gerçekleştirilmiş; ayrıca Atmaca ve Gazipaşa mahallerinde de, yok olma tehlikesi taşıyan nitelikli yapılar için anıt envanter formu doldurulmuştur (mahallelerin konumları için (bkz. lev. 3: şek. 6).

Envanter çalışması yapılan toplam yapı adası sayısı 15'tir. Toplam 238 envanter formu hazırlanmış ve 124 yapının plan krokisi çizilmiştir. Fotoğrafla belgelenmede 1296 siyah-beyaz fotoğraf, 360 kare renkli saydam ve 1550 dijital çekim gerçekleştirilmiştir.

18-27 Eylül 2003 tarihleri arasında gruplar envanter çalışmalarını gerçekleştirmişlerdir. Konaklama yeri ile çalışma alanları birbirine uzak olduğundan ulaşım belediyenin sağladığı araçla yapılmıştır. Çalışma saatleri sabah 8:30 ile 19:00 arası olarak belirlenmiş, ancak envanteri yapılacak alandaki evlerde oturanlar bu saatlerde pamuk toplamaya gittiklerinden bu evlere girilememiş, sonuç olarak bazı günlerde bu çalışma saatleri dışına da çıkmıştır. Kullanıcıların izni doğrultusunda bu evlere saat 19:00'dan sonra girilerek plan krokileri çıkarılmıştır.

Envanter çalışmasında konutlardaki kullanıcı profiline ortaya koymak için: (a) Ev sahibi mi, kiracı mı; (b) ev sahibiyse ne zamandır bu eve sahip ve nereden gelmiş; (c) ne iş yapıyor; (d) hane halkı kaç kişiden oluşuyor; (e) bu evde oturmaktan memnun mu, gibi sorular yöneltilmiştir.

Her iki ekip siyah-beyaz ve dijital fotoğraflar dışında bazı yapılar için saydam da çekmiştir. Akşamları envanter formları kontrolü ve çekilen dijital fotoğrafların taşınabilir bilgisayara aktarılması ayrıca CD'ye kayıtlarının yapılması işlemi düzenli olarak gerçekleştirilmiştir. Anıt formunda yer alan envanter numaraları ve fotoğraf numaraları alanda tutulan defter ile karşılaştırılarak gerekli düzeltmeler düzenli olarak yapılmıştır.

Çalışma, Bergama Çayı ile ayrılmış iki ayrı alanda, iki ekip tarafından yapılmakta olduğundan her ekip kendi envanter ve fotoğraf numaralarını proje yöneticisi ve yardımcısının gözetiminde kontrol etmiştir. Akşamları gerçekleştirilen kontrol amaçlı toplantılarda da o gün çekilen fotoğraflar ve hazırlanan envanter formları hep birlikte incelenerek ekiplerin birbirinin çalışmasından haberdar olması, böylece, karşılaşılan ve olası sorunların daha kolay çözümlenmesi sağlanmıştır.

Alan çalışmasındaki ilk üç günden sonra her iki ekip tarafından yapılan ölçülü plan krokileri her iki ekipte –kendi aralarında iki günde bir dönüşümlü olarak– görev alan yüksek lisans öğrencilerinden biri tarafından her gün, bilgisayar ortamında çizilmiştir. Böylece çizimlerin %25'lik kısmı Bergama'da, yerinde tamamlanmıştır. Proje yürütücüsü, çizim yapan kişinin yerine alanda çalışan ekibe katılarak her iki grupta

da çalışmış, böylece çalışmaların ortak bir düzende gelişmesini sağlamayı amaçlamıştır.

Büro çalışması

Büro çalışması, alan çalışmasını yapanlarca gerçekleştirilmiştir. Bergama'da başlanan ölçülü plan krokilerinin bilgisayar ortamına aktarılması işlemi, İstanbul'da yapılan büro çalışmasında tamamlanmıştır. Yapıların ölçülü planlarının kendi parselleri içinde konumlandırılmalarında ve çalışma sınırları içindeki yapı dokusunu veren haritaların çiziminde belediyeden alınan, bilgisayar ortamına aktarılmış 1/500 ve 1/1000 ölçekli "halihazır" haritalar kullanılmıştır.

Dijital ve siyah-beyaz fotoğrafların numaraları, alanda hazırlanan envanter formları ve bunlarla ilgili olarak alanda tutulan deftere kaydedilmiş numaralar ile siyah-beyaz tıpkı basımlardaki ve dijital fotoğraflardaki numaraların karşılıklı olarak kontrolleri yapılmıştır. Arşiv düzeninde numaralandırmanın ardından envanter formları bilgisayar ortamına aktarılmıştır.

AYRINTILI ANLATIM

Kentin fiziksel ve sosyal yapısı

Konum ve iklim

Ege Bölgesinin dört büyük havzasından biri olan Bakırçay Havzasında bulunan Bergama'da, toprağın verimi ve tabiatın uygunluğu nedeniyle İlkçağ'dan itibaren yerleşmeler kurulmuştur.

Bergama, yüzölçümü bakımından İzmir ilinin en büyük ilçesidir. İzmir'in 105 km kuzeyinde bulunan ilçenin yüzölçümü 1688 km²'dir (İzmir Valiliği 1973: 140). Kuzeyinde Balıkesir'in Ayvalık ve Burhaniye ilçeleriyle, doğusunda, güneyinde, batısında ise İzmir'in diğer ilçeleri (sırasıyla Kınık, Menemen, Dikili) ile komşudur. Aynı zamanda Manisa ile de hem doğudan hem de güneyden sınırı vardır. 39° 7' kuzey enleminde, 27° 13' doğu boylamında bulunmaktadır (Bayatlı 1949: 4).

Bölgenin jeolojik yapısı akarsu, göl tortulları ve Bakırçay'ın alüvyonları ile volkanik formasyonlardan meydana gelmiştir. Kuzeydeki volkanik formasyonlar andezit, bazalt ve diyoritlerden oluşmuştur (Emekli 2001: 53).

Hâkim rüzgârların kuzeydoğu ve güneybatıdan estiği, yılın en soğuk ayında bile hava sıcaklığının çok düşmediği Bergama'da, yaz aylarında sıcak günlerin yaşandığı Akdeniz iklimi etkindir (Emekli 2001: 55).

Nüfus

Bergama ve çevresi İlkçağ'dan itibaren, coğrafik yapısı nedeniyle, önemli bir yerleşim ve üretim merkezi olmuş; genellikle kalabalık bir nüfusu barındırmıştır. Bergama Krallığı döneminde, inşa edilen tiyatrunun büyüklüğüne bakılarak, nüfusunun 120 bine ulaştığı

tahmin edilmektedir (Eriş 1979: 260). Yapılan arkeolojik çalışmalar Bizans Devrinde kentin varlığını kale içinde sürdürdüğünü göstermiştir (Rheidt [1996]: 223).

14. yüzyılda Türk hâkimiyetine giren Bergama'nın, 1487 tarihli bir tahrir defterine göre 34 mahallesi vardır ve yaklaşık 6000 nüfusun içinde ancak 90-100 kadarı Hıristiyandır. 1520-1530 yıllarında nüfusu 5600 dolayında iken, mahalle sayısı aynıdır. 1573'e doğru 8600'e ulaşan nüfusa karşılık mahalle sayısı 32'ye inmiştir. Bu nüfusun sadece 150 kadarı gayri Müslimdir (Emecen 1992: 493). 1649'da 26 mahalleli, yaklaşık 6000 nüfuslu; 1698'deki bir tespate göre 21 mahalleli, 3000 nüfuslu bir yerleşmedir (Emecen 1992: 494). Bergama'da 18. yüzyıldan sonra Araboğulları zamanında şehre su getirilmesi (Bayatlı 1997: 30) ve Karaosmanoğulları zamanında yeni yapıların inşaatı ve harap olanların onarımı gibi bir takım imar hareketleri ile nüfusta bir canlanma gözlenmiştir. (Emecen 1992: 494)

Osmanlı Devletinde 1831 yılında yapılan ilk nüfus sayımına göre Bergama'nın nahiyeleri ile birlikte toplam nüfusu 11169'dur. 1878'den sonra ise Bergama nüfusu ayrıntılı olarak Aydın Vilâyet Salnamelelerinden öğrenilebilmektedir.¹ 19. yüzyılın bu son yıllarında yapılan sayımlarda Bergama nüfusu çoğunluk sırasına göre Müslüman, Rum, Ermeni, Yahudi ve yabancıardan oluşmaktadır. 17. yüzyıldan itibaren özellikle İzmir'in, bir yöre limanı olmaktan çıkıp, uluslararası bir liman ve antrepoya dönüşmesi sürecinde (Goffman 1995: 127), "Levanten", "Avrupa Hıristiyanı" ya da "Frenk" olarak adlandırılan (Akyüz 1996: 36) yabancılar İzmir başta olmak üzere Batı Anadolu'ya yerleşmişler ve 18. yüzyılın sonrasında önemli sayıya ulaşmışlardır. Yabancı devletlerin uyuşmalarına "taşınmaza tasarruf hakkı" veren 18 Haziran 1867 (7 Safer 1284) tarihli kanun (Güneri 1973: 87) doğrultusunda bu sayı epeyce artmıştır. Salmelere bakıldığında Bergama'da da yabancı nüfusta artış (Gazez 1995: 65) görülmektedir. Gayri Müslimler içinde Rumlar en büyük çoğunluğu oluşturmaktadır. Müslüman nüfusa oranları 19. yüzyıl sonlarında 1/5'e kadar çıkmıştır.

Balkan Savaşı ve 1. Dünya Savaşı sırasında bölge nüfusunda hareketlilik yaşanmıştır. 1878 yılında Bergama'ya çok sayıda Rumeli göçmeni yerleştirilmiş, yeni mahalleler ve köyler kurulmuştur (İpek 1994: 183). Mayıs 1919'da Yunan işgali sırasında yerli halk Soma'ya kaçmış ve 70000 kişi sığınmacı durumuna düşmüştür (McCarthy 1998: 310). Rumlar 1922'de kentin kurtuluşundan ve mübadeleden sonra Bergama'dan ayrılmıştır (Emekli 2001: 71).

Cumhuriyet Devrinde ise Bergama'nın bütünündeki nüfus artışında önemli bir değişiklik olmamış; kent nüfusunda sürekli artış, buna karşın kır nüfusunda azalma görülmüştür. 1927'deki kent nüfusu 13868 iken (Emekli 2001: 63) 1990'da 42554, 1997'de 47500,

2000 yılındaki son nüfus sayımında 52173'tür. 1927'de toplam nüfusun % 21,6'sı kentte yaşarken 2000 yılında bu oran % 48,9 dur. 1960'lı yıllardan itibaren ülke genelindeki kentleşme ve sanayileşmeye bağlı olarak kent nüfusu kır nüfusuna oranla fazla artmıştır. Sonuç olarak kırsal-kentsel nüfus artışında göçler önemli rol oynamıştır (Emekli 2001: 64).

Ticarette uğraşan kesim daha çok Bergama yerlisidir ve kuzey kesimde oturmaktadır. Bergamalı olmayan işçi ve memurlar ise kentin yeni gelişen güney kesimine yerleşmektedir (Emekli 2001: 73).

Üretim ve geçim kaynakları

Bergama, bulunduğu coğrafyanın elverişliliği sonucu yüzyıllardır önemli bir tarım ve hayvancılık merkezi olmuştur. Bölgede yetişen başlıca ürünler pamuk, tahıllar, baklagiller, üzüm, tütün, zeytin, çam ve yer fıstığıdır (Emekli 2001: 86). Bergama, MÖ 4.-3. yüzyıllarda yünlü kumaşların ve hububatın, üretiminde ve ihracatında Akdeniz'de önemli bir rol oynamıştır (Mansel 1971: 499, 504). 16. yüzyılda pamuk ipliği işleminde, pamuklu dokuma üretiminde ve satışında önemli bir merkez olmuştur. Dokunan kumaşların bedestende satışa çıkarıldığı düşünülmektedir (Faroqhi 1993: 159). 19. yüzyıl sonu - 20. yüzyıl başında Bergama'da üretilen ve yukarıda sıraladığımız tarımsal ürünler dışarıya yöneliktir. 20. yüzyıl başında tarım ve hayvancılıkta çok önemli bir üretim merkezi olan (*Yurt Ansiklopedisi* 1982: 4278) Bergama'nın tarım ve hayvancılık faaliyetleri, Cumhuriyet Devrinde de geçmişte olduğu gibi önemli bir yer tutmaktadır (Emekli 2001: 86-89).

Bergama'da geleneksel el sanatlarından bazıları Bergama Krallığı dönemine dayanmaktadır; deri işlemeye yönelik debbağlık² saraçlık, mescilik bunların başında gelmektedir. Cumhuriyet öncesinde evlerdeki el tezgâhlarında yün, keçi kılı ve pamuktan, kilim, keçe ve bez dokunmuştur. Ancak çırcır fabrikaları³ ve teknolojinin gelişmesi ile piyasaya giren ucuz yabancı mallar el dokumacılığının gerilemesine neden olmuştur (Gazez 1995: 66-67; Emekli 2001: 90) Açılan fabrikalar, istihdamı bu yönde arttırırken tarımda ve el sanatlarında çalışanların sayısı azalmıştır. 1890 tarihli salnameye göre Bergama'da 3 sabun ve zeytinyağı fabrikası, 8 değirmen, 1 un ve 4 çırcır fabrikası bulunmaktadır. Cumhuriyet Devrinde ise sanayi çeşitlilik kazanmıştır. Tarıma dayalı gıda (salça, incir, üzüm işleme ve konserve), dokuma ve çırcır ile ilgili sanayi tesisleri yanında taş (granit, mermer, kireç) dayalı sanayi tesisleri de bulunmaktadır (Emekli 2001: 91).

Kentin tarihsel gelişimi

Kesin olarak kuruluş tarihi bilinmeyen Bergama, adını bir Antikçağ yerleşmesi olan Pergamon'dan alır. Pergamon adı çok eskidir ve doğu Akdeniz

havzasına özgü bir dilden gelmektedir. Pergamos veya Pergamon bu dilde "kale" veya "müstahkem mevki" demektir.

Bergama'nın kuruluşuna dair birçok efsane bulunmaktadır (Bayatlı 1949: 18-19; Radt 2001: 21-23). Ayrıca tarihçi Ksenophon'un *Anabasis* adlı eserinden MÖ 5.-4. yüzyıllarda Pers hâkimiyeti altında olduğunu öğrenmekteyiz (Bayatlı 1949: 42, 45; Radt 2001: 22).

İskender'in, Anadolu'daki Pers hâkimiyetini MÖ 334 yılında ortadan kaldırması ile diğer birçok Anadolu kentleriyle birlikte Bergama da Makedonya yönetimine girmiştir (Bayatlı 1949: 46; Radt 2001: 23). İskender'in ölümünden sonra stratejik bir önem kazanan Bergama'da Philetairos MÖ 282'de otonom bir devlet kurmuştur (Radt 2001: 25, 27; Emecen 1992: 493). 150 yıl süren ve Bergama Krallığı olarak tarihe geçen bu dönemde, kent önemli bir bilim ve idare merkezi olmuştur. Aynı dönemde kentteki kütüphane, İskenderiye kütüphanesi ile yarışmıştır (Mansel 1971: 526). Akropolis ve çevresindeki yapılar dönemi en iyi yansıtan mimari eserlerdir.

MÖ 133 tarihinde Romalıların hâkimiyetine giren kent, Roma İmparatorluğunun ikiye bölündüğü MS 395 yılına kadar *Asia* eyaletinin önemli bir idari merkezi olmuştur (Emecen 1992: 493; Radt 2001: 39).

Bizanslılar zamanında, önce Ephesos'a (Efes) bağlı bir piskoposluk merkezi iken daha sonra metropolitlik olmuştur. İzmir ve Efes'e giden önemli bir güzergâh üzerinde bulunan kenti Bizanslılar 1302'de terk etmişlerdir. Bu dönem içinde Bergama 8. yüzyılda Emevi, 12. yüzyılda da Türkmen akınlarına uğramıştır (Emecen 1992: 493).

Bu tarihten sonra kent Karesioğulları'nın eline geçerek Türklerin yönetimine girmiştir. Karesi beyinin ölümünden sonra 1332/3'te bölgeye gelen İbn Battûta'ya göre beylik, Balıkesir ve Bergama olarak ikiye bölünmüştür. Bergama'yı yöneten son Karesi emirinin 1341 yılında ölümünden sonraki dönemde Osmanlı yönetimine geçmiştir (Uzunçarşılı 1984: 99; Zachariadou 1997: 247).

Bergama idari bakımdan 14. yy sonlarında Karesi Sancağına bağlı iken 16. yüzyıldan itibaren nahiyelerinin bir bölümü Karesi, bir bölümü de Hüdavendigâr Sancağına bağlanmıştır (Emekli 2001: 60). 18. yüzyıl başında Araboğulları adlı ailenin yönetimde söz sahibi olduğu kent, 1775'ten sonra Karaosmanoğulları'nın yönetimine geçmiştir.

1841'de kaza müdürlüğü haline gelen Bergama 1864'te Balıkesir'e bağlanmıştır; 1867'de kaymakamlık daha sonra, 1868'de teşkil edilen Aydın Vilâyetine bağlı Saruhan Sancağının bir kazası olmuştur (Emecen 1992: 494). 1880-81'den itibaren İzmir Sancağına bağlanan kent (Berber 1999: 6-7), Cumhuriyetin ilanından sonra İzmir Vilayeti içinde kalmıştır (Emekli 2001: 60-61).

Geleneksel kent dokusu ve çalışma alanının kent içindeki yeri

Bergama Çayının kuzeyinde, bir tepe üzerinde bulunan Antikçağ yerleşmesi ile eteklerindeki Ulucami çevresinden ovaya yayılan günümüz yerleşmesi, sanki kronolojik bir düzen içinde Bergama yerleşmesinin tarihini özetlemektedir. Antikçağ'da tepedeki "kale kent"teki (akropolis) yerleşim, Romalılar zamanında ovaya doğru genişlemiş, bu yerleşim şekli Osmanlı ve daha sonra Cumhuriyet Devrinde de sürmüştür (Bergama kentinin tarihsel gelişimi için bkz. lev. 1; şek. 1-4).

Pergamon yerleşmesinin kurulduğu "Kale Tepesi" veya "Kent Dağı"nın denizden yüksekliği yaklaşık 330 metredir. Sert bir andezit kütlelerinden meydana gelen bu dağın güneyinden Selinos (Bergama Çayı) kuzeyinden Ketios (Kestel Çayı) akar. Bu iki çay güneydoğuda birleşerek Bakırçay'a dökülür (Radt 2001: 16). Kentin kurulduğu dağın doğal yapısı ve iki yanından geçen akarsular, doğudan ve batıdan gelebilecek saldırıları zorlaştırmıştır (Radt 2001: 18).

Dağın üzerindeki yerleşmenin biçimlenmesinde iklimsel ve topografik özellikler etkili olmuştur. Sert kuzey rüzgârlarının estiği taraftaki kale duvarlarının önüne saraylar inşa edilmiş; bu alanın darlığı nedeniyle kademeli yapılmıştır. Buna karşılık güneye doğru yumuşak bir şekilde inen eğimli arazide, tüm dönemlerde Bergama'nın surlarla çevrili yerleşim bölgesi yer almıştır (Radt 2001: 52).

Bergama'da MÖ 3.-2. bin yıllarına ait yerleşme izlerinin, yüzyıllar içinde üst üste aynı alanda gerçekleşen yapılanma nedeniyle yok olduğu düşünülmektedir. Ancak Bakırçay Ovasında ve kale çevresindeki bilimsel veya inşaat temeli kazılarında çıkan buluntular tarih öncesi kültürü yansıtmaktadır (Bayatlı 1949: 24, 32; Radt 2001: 21). Aynı şekilde günümüze ulaşan yapıların bulunduğu setlerde veya Bizans Devrine ait yapıların duvarları içinde Arkaik devir buluntularına rastlanır (Bayatlı 1949: 33-35; Radt 2001: 51). Tüm bunlar bize Bergama'nın, en yüksek noktada yalnızca bir kale olarak kurulmadığını, surlarla çevrili bir kent olarak inşa edildiğini, MÖ 7.-6. ve 5. yüzyıllara tarihlenebilecek bir yerleşim olduğunu kanıtlamaktadır (Radt 2001:51).

Philetairos zamanında (MÖ 3. yy) genişletilen Bergama kent duvarları MÖ 2. yüzyılda Eumenes zamanında Bergama Çayına kadar inen bölgeyi kapsayarak en geniş alana ulaşmıştır (Radt 2001: 55). Bergama'nın MÖ 3.-2. yüzyıllardaki gelişimi için bkz. lev. 1; şek. 1-2. Akropolis alanındaki Zeus Sunağı, Athena Tapınağı, kütüphane, Büyük Saray ve tiyatro bu dönemin ihtişamını en iyi yansıtan yapılardır. Yerleşim bölgesindeki yol dokusu küçük yollar ve sokaklarda "aşağı yukarı ızgara şemasına" uyarken, "kent ana giriş kapısından kaleye çıkan ana cadde" taşıma

araçlarının iniş ve çıkışlarını kolaylaştıracak şekilde büyük kavisler çizmektedir. Yamaçtan yukarı çıkan yollar basamaklı, yamaca paralel olanlar düz şekilde döşenmiştir. Tüm bu tanımlamalardan, "kentin, dağın tepesinde yer alan kendi surları içindeki kale ile" güneyde daha yumuşak eğimli, "sur duvarlarıyla çevrili bir aşağı kent" olmak üzere iki bölümden meydana geldiği anlaşılmaktadır (Radt 2001: 53, 82).

Kent, Roma İmparatorluğu döneminde kale duvarlarının dışında, ızgara planlı bir dokuya sahip olmuştur. Kent dışında, kent ile bağlantısı 1 kilometrelik yol ile sağlanan kutsal Asklepion alanı da bulunmaktadır. En parlak dönemini MS 2. yüzyılın ilk 30 yılında yaşayan kentin batı yakasında Roma tiyatrosu, amfiteatro ve stadion, güneyinde Mısır tanrılarına adanmış Roma Devri tapınağı (Serapion-Kızıl Avlu) inşa edilmiştir (lev. 1: şek. 3). MS 3. yüzyıldan sonra kötüleşen ekonomik ve siyasi durumdan dolayı kent Philetairos zamanındaki eski surların içine çekilmek zorunda kalmıştır (Radt 2001: 57). Bu süreçte Antikçağ'ın düzenli altyapı sistemlerinin bakımsız kalması nedeniyle 6. yüzyıldan itibaren batı Anadolu'daki birçok kent gibi Bergama'nın da çekiciliği azalmış; buna bir de doğudan gelen akınlar eklenmiştir (Rheidt [1996]: 221). 8. yüzyıldan sonra neredeyse hiç iskân görmeyen kentte, sonraki yerleşme izleri 11. ve 12. yüzyıllara aittir. 12. yüzyılda kent askeri bir merkez olmuş (Rheidt [1996]: 223); Bizanslıların yönetimi altında varlığını, mevcut sur duvarlarını güçlendirerek veya yeni duvarlar inşa ederek bir sığınma kalesi içinde sürdürmüştür. Mevcut sığınma kalesindeki harap yerleşimin yanı sıra verimli ovada da kırsal yerleşim oluşmuştur (Radt 2001: 58).

14. yüzyılda Osmanlı topraklarına katılan kent, surlarla çevrili olmayan, ovaya yayılan bir yerleşme görünümü kazanmıştır (Emecen 1992: 493; Radt 2001: 59). O dönemin gereksinimlerine göre yapılan genel ve kamu binalarının etrafında bugünkü kentin temeli kurulmuş oluyordu (Eriş 1979: 260). Osmanlı Devri yerleşiminin, 14. yüzyıl başında yapılmış olan ve günümüze kalmış minaresi ile anılan Selçuklu camisi etrafında (Selçuk Mahallesi) başladığı söylenebilir. Sosyal ve dini yapıların inşa tarihlerine bakıldığında, 14. yüzyılda Selçuklu camisinden Ulucami'ye doğru uzanan alandaki gelişimin, 15. yüzyılda, bu dönemde yapılmış olan Parmaklı Mescid ve Tabaklar Hamamı gibi yapılardan Selçuk Mahallesi'nin doğusuna ve Köprülü Hamam, Taşhan, Kurşunlu Cami, İncirli Cami gibi yapılardan güneye doğru kaydığı söylenebilir.

Kâtip Çelebi'nin *Cihannüma'sına* göre Bergama 17. yüzyılda büyük bir kaleye sahip, kalenin eteklerinde doğu ve batı yönünde genişlemiş bir kenttir. Bir mahallesi, Roma Devrinde inşa edilen Serapion'un (Kızıl Avlu) çevresinde, Serapion'un da altından geçen su yolu⁴ üzerinde kurulduğu için "ne yerde ne gökte" olarak adlandırılmıştır (Eriş 1979: 189-190; Emecen 1992: 494).

Bergama Belediyesi 1869 yılında ilk kurulduğunda 6 mahalle ve yaklaşık 4000 kişiye hizmet vermiş, (*Yurt Ansiklopedisi* 1982: 4380) günümüzde mahalle sayısı 18'e ulaşmıştır.

Geleneksel kent dokusu "Kentsel Arkeolojik SIT" olarak tanımlanmış⁵ alanın dışında, 2. ve 3. derece Arkeolojik SIT olarak tescillenmiş alanlar da yer almaktadır. Farklı dönemleri içeren çok katmanlı bir kent olan Bergama'da (Altınöz 2003: 650) Roma Devri yerleşim alanı bugünün geleneksel dokusunun bulunduğu alan ile çakışmaktadır (Radt 2001:57).

1943 tarihli Bergama Şehri İmar Planı Raporundaki (BŞİPR) Bergama haritasında (*Bergama Şehir İmar Planı Raporu* 1943: 28/ lev. 1: şek. 4), o tarihteki geleneksel kent dokusu yayılma alanı, Roma ve Hellenistik devirlerin kent dokusu (Radt 2002: 56/ lev. 1: şek. 3) ile karşılaştırıldığında, 1943 yılındaki kentin, Antikçağ'ın her iki dönemine ait kent dokusunun üzerinde yer aldığı görülmektedir. Bergama ile ilgili çok sayıda araştırma ve yayını olan Osman Bayatlı'ya göre 19. yüzyılın sonlarındaki Bergama kenti 1950'li yıllardaki yerleşimin ancak yarısı kadar bir alanı kaplamaktadır. Değnek adlı alanın büyük kısmının zeytin ağaçlarıyla kaplı bulunduğu, Bayır ve Demirciler alanlarında yerleşim olmadığı belirtilmektedir (Bayatlı 1997: 11).

1876 Osmanlı-Rus Savaşından sonra gelen göçmenlerin iskânları sırasında Bergama'da yeni mahalleler kurulmuştur. Selimiye ve Hatuniye mescitleri bu mahallelerde yer almaktadır. Bu tarihlerde asırlık mezarlıklar, Bergama kent dokusunun üç tarafını sarmış bulunmaktadır (Bayatlı 1997: 12).

Cumhuriyet Devri öncesinde Bergama'daki etnik grupların yerleşim alanları Bergama Çayına göre konumlanmıştı. Düzlük sahada Müslümanlar, kale eteklerinin doğusunda Rumlar, batı tarafında Ermeniler, çay boyunca da Museviler oturuyordu (Bayatlı 1997: 12). Akropolis tepesi eteklerinde ve yamaçlarında Rum mahalleleri, Bergama Çayının sağ ve sol kıyısında şerit halinde Yahudi ve Ermeniler yaşamakta, Türk mahalleleri de onları çevrelemekteydi. Fiziksel yapıda da bu durum kolayca göze çarpmakta; kale eteklerinden Bergama Çayına kadar iki katlı kırmızı kiremitli, taştan yapılmış, arazi yapısı nedeniyle kademeli olarak yerleşmiş evler, çayın altında ise tek katlı, toprak damlı beyaz badanalı kerpiç ve kârgir⁶ evler görülmekteydi (Emekli 2001: 71).

Yerleşmenin imar planının, bir kaynaktan 1958'de (*Yurt Ansiklopedisi* 1982: 4380), başka bir kaynaktan 1968 yılında (*İl Yılı* 1973: 735) tamamlandığı belirtilmektedir.

Geleneksel kent dokusu 1960'lara kadar yapısını korumuş; bu yıllarda kentin ana eksenini nitelendirebileceğimiz Cumhuriyet Caddesinin doğusundaki bölgede bazı cami ve mescitler ile birlikte bazı ta-

rihi yapıların ve ahşap evlerin yıkılarak yeni betonarme konutların inşa edildiği bir süreç başlamıştır. Geleneksel dokuyu yok ederek "Bergama çarşısı"nın güneydoğusuna doğru devam eden bu değişim sonucu yenilenen alanlar "Osmanlı kentinin" güney sınırına kadar ulaşmıştır (Sönmez 1998: 30). Geleneksel kent dokusu o yıllarda tahrip olan bu kesim, günümüzde "3. derece Arkeolojik SIT" alanı olarak tanımlanmaktadır.

Geleneksel kent dokusunu tahrip ettiği bilinen afetler, 1842'deki sel baskını (Bayatlı 1997: 78) ve 1853'teki yangındır (Bayatlı 1997: 87). Bu yangında 400 kadar dükkân, 200 kadar ev ile 5 han yanmıştır. Bayatlı'nın, bu yangının izlerinin Mermer Direkler alanı, Kızıl Avlu, Çukurhan, Acem Han, Pamuk Han, Çarşı Hamamı ve Bedesten'de hâlâ görüldüğünü (Bayatlı 1997: 89) belirtmesine bağlı olarak, söz konusu alanın çalışma bölgemiz içindeki Barbaros Mahallesi'nde 305 numaralı adayı, ayrıca 364 numaralı ada ve güneyindeki geleneksel çarşı bölgesini kapsadığı sonucunu çıkarabiliriz. Bu bilgi, aynı zamanda Osmanlı Devrine ait en eski yerleşim alanlarından olan Barbaros Mahallesi'nde -364 numaralı adadaki tek bir örnek dışında- 19. yüzyıl öncesine ait tepe pencereli evlerin olmamasını da açıklayabilir.

Doğal arazi yapısı, SIT alanları ve ulaşım bugünkü biçimlenmede etkin olmuş; kentin gelişimi, kuzey, kuzeydoğu ve batıda eğimin fazla olması nedeniyle doğu ve güneye yönelmiştir. Ayrıca oviden geçen ve yoğun olarak kullanılan İzmir-Bergama yolu ve Soma yolu da hızla gelişen eksenlerdir (Emekli 2001: 73).

Kentsel kültür varlıkları envanter çalışmasının yapıldığı tarihsel kent merkezi çevresi, Kültür ve Tabiat Varlıkları Koruma Kurulunca 1983 yılında, 1. derece, 2. derece ve 3. derece Arkeolojik SIT'lerle çevrili "Kentsel Arkeolojik SIT" olarak tanımlanmıştır. 1976 yılında sadece "Arkeolojik SIT" alanları ve sınırları tescil edilen⁷ Bergama kentinin, "Kentsel SIT" ve "Arkeolojik SIT" olarak tescilli 1983 yılında gerçekleştirilmiş⁸ ve 1984 yılında tekrar değerlendirilmiştir⁹. SIT alanları 1993, 1994, 1996 ve 2002 yıllarında İzmir Kültür ve Tabiat Varlıkları Bölge Koruma Kurulunca yapılan revizyonlar sonucu günümüzdeki şeklini almıştır (lev. 2: şek. 5).

Geleneksel kent dokusu 1983 yılında SIT alanı olarak ilan edilen Bergama'nın koruma planı yeni oluşturulmaktadır. SIT alanı ilanını takiben koruma planı yapılıncaya kadarki süre içinde yapılaşma koşullarını belirleyen "geçiş dönemi yapılanma koşulları", Bergama Belediyesinin başvurusu sonucu İzmir 2 numaralı Kültür ve Tabiat Varlıkları Koruma Kurulunca 2001 yılında, SIT alanı ilanından 18 yıl sonra belirlenmiştir. Bergama'nın "Kentsel Arkeoloji SIT" olarak ilan edilmesi kararıyla birlikte "Geçiş dönemi yapılanma koşulları" kararı da alınmıştır¹⁰. Bu süreçte geleneksel kent dokusundaki yapılaşmanın durması ve tamir

dahi edilememeleri sonucunda köhneleşen evler, düşük gelir grubundaki kişilerin ya da evlerinden ayrılmak istemeyen yaşlıların barındıkları konutlara dönüşmüştür. Yamaç yerleşimindeki Batı etkili evler, mübadele ile Yunanistan'dan gelenler dışında çevre köylerden gelip Bergama'ya yerleşenlerce satın alınmıştır. Ova yerleşimindeki geleneksel evlerde ise Bergama'nın düşük gelirli veya evini terk etmek istemeyen yaşlılardan oluşan yerli halkı oturmaktadır.

Bergama'nın geleneksel kent dokusunda, anıtsal yapılar dışında tescilli sivil mimarlık örneği 458 konut bulunmaktadır. Yapılan envanter çalışmaları, bu sayının daha da artması gerektiğini göstermektedir (lev. 4: şek. 7; lev. 5: şek. 8).

Mahalleler

Kentsel kültür varlıklarının yer aldığı mahalleler: Bergama Çayının kuzeyindeki alanda Ulucami, Talatpaşa, Kurtuluş mahalleleri; Bergama Çayının güneyindeki alanda ise Selçuk, Barbaros, Atmaca, İslamsaray, Turabey, İnkılâp, Gazipaşa ve Zafer mahalleleridir (lev. 3: şek. 6).

Kentsel Arkeolojik SIT alanı içinde kalan mahalleler, Ulucami Mahallesi'nin bir kısmı, Talatpaşa Mahallesi, Kurtuluş Mahallesi'nin bir bölümü ve Barbaros Mahallesi'nin tamamı ile Atmaca Mahallesi'nin bir bölümüdür.

Talatpaşa Mahallesi: Akropolis eteklerinden Bergama Çayına kadar uzanan yamaç alanda yer alan Talatpaşa Mahallesi'nde, ikisi Kentsel Arkeolojik SIT alanı dışında olmak üzere toplam 14 yapı adası mevcuttur. Bu yapı adalarından 6'sında (452, 454, 455, 456, 459 ve 650 numaralı yapı adaları) envanter çalışması tamamlanmıştır.

Ulucami Mahallesi: Yine aynı bölgede yer alan Ulucami Mahallesi'nde, 5'i "Kentsel Arkeolojik" ve "Arkeolojik" SIT alanları dışında olmak üzere toplam 20 yapı adası mevcuttur. Kentsel Arkeolojik SIT alanı içindeki yapı adası sayısı 8 olup bunların 2'sinde envanter çalışması tamamlanmıştır. Ulucami Mahallesi'nin İttihat-ı Terakki Caddesinden Akropolis'e uzanan bölümü 2. derece Arkeolojik SIT alanı olarak tanımlanmıştır. Yapı adası sayısı 7 olan bu alanda çok önemli kentsel kültür varlıkları yer almaktadır. Buradaki yapı adalarında bulunan konutların yalnızca ikisinin envanteri yapılmış olup bu alandaki çalışma önümüzdeki yıl devam ettirilecektir.

Barbaros Mahallesi: Bergama Çayının güneyindeki Kentsel Arkeolojik SIT alanı içinde yer alan mahallede 20 yapı adası olup bunlardan 5'inin envanter çalışması tamamlanmıştır. Kentin geleneksel çarşı bölgesinde yer alan ve Bergama'nın, tamamı Kentsel Arkeolojik SIT alanı içinde kalan tek mahallesi olan Barbaros Mahallesi'nde envanter çalışması Bergama Çayı kıyısından itibaren başlatılmıştır. Envanter çalışması yapılan yapı adalarından 305 numaralı ada,

mahallenin üçte biri kadar geniş bir alanı kaplamaktadır. Barbaros Mahallesi içinde kalan geleneksel çarşı bölgesine ait envanter çalışması önümüzdeki yıl yapılacaktır.

Selçuk Mahallesi: Bergama Çayı güneyinde yer alan Selçuk Mahallesi kuzey-güney doğrultuda kesen hattın doğusu 2. derece Arkeolojik SIT alanı, batısı ise 1. derece Arkeolojik SIT alanı olarak tanımlanmıştır. Kentsel kültür varlıkları envanter çalışması yapılan mahallenin doğusunda, 2. derece Arkeolojik SIT sınırları içerisinde kalan 3 yapı adasından ikisinin envanteri tamamlanmıştır.

Bu mahalleler dışında, Atmaca ve Gazipaşa mahallelerinde, yok olma tehlikesi taşıyan nitelikli yapılar için sadece anıt envanter formu doldurulmuştur. Sayıları toplam 6 olan bu yapılardan biri harap durumdaki Taşhan, diğeri tüm öğeleriyle özgün bir dükkân, diğer 4'ü konuttur.

Yol dokusu

Bergama kenti geleneksel yol dokusu, genişlik açısından bir kademelenmeye sahip olmayan, sadece kent merkezinde daha yoğun bir yayılım gösteren Anadolu Türk kenti dokusuna (Tanyeli 1987: 156) bir örnek teşkil eder.

Bergama'nın yol dokusu içinde yer alan çıkmaz sokaklar ise "ana cadde-cadde-sokak ayırımının bulunmadığı 'farklılaşmamış' bir ulaşım şebekesi içinde, (...) boyut açısından olmasa da, niteliği açısından bir işlevsel kademelenme," oluşturur (Tanyeli 1987:157). Bergama Çayı boyunca uzanan Kozak Caddesi, Camii Kebir Caddesi, Kınık Caddesi ve onları kesen Cumhuriyet Caddesi kentin geleneksel dokusu içinde yer alan ana ulaşım eksenleridir (lev. 6: şek. 9).

Çalışma alanı içinde, Bergama Çayının güneyinde yer alan yollar arazinin topografyasına bağlı olarak düz veya az eğimli sokaklar şeklindedir. Genişlikleri birbirine yakın olan sokaklar ve çıkmaz sokaklar genellikle asfaltlanmıştır (lev. 6: res. 2), ancak yer yer granit parke kaplamaların kalmış olduğu sokaklar da vardır.

Bergama Çayının kuzeyindeki yamaç yerleşiminde arazi eğimine paralel uzun yollar, bunları açılı ya da dik kesen yollar ve çıkmaz sokaklar şeklinde bir yol dokusu mevcuttur. Bu alanda geleneksel yol dokusu olan Arnavut kaldırımı (lev. 6: res. 3) ve granit parke kaplamalı sokaklar (lev. 6: res. 4) büyük oranda korunmuş olup yer yer üzerleri asfaltlanmıştır.

Yapı adaları

Bergama'da 2003 yılında kentsel kültür varlıkları envanter çalışması yapılan toplam yapı adası sayısı 15'tir. Bu yapı adalarından 8'i yamaç alandaki Talatpaşa ve Ulucami mahallelerinde, 7'si düz alanda konumlanan Barbaros ve Selçuk mahallelerindedir.

Yamaçta yer alan Batı etkili kârgir yapıların yoğun olarak bulunduğu yapı adaları ile Bergama Çayının güneyindeki yapı adaları, konut- parsel- sokak ilişkisi açısından -çıkma sokaklarla çevrili, düzgün olmayan, organik biçimli oluşları gibi ortak özellikleri dışında- farklı özellikler göstermektedir.

452 numaralı yapı adası: Talatpaşa Mahallesinde yer almaktadır. Kınık Caddesi, Samanpazarı Sokak, Abacıhan Sokak ve Dünderlı Sokak ile çevrelenmiştir. İnce uzun tek yapı genişliğinde dikdörtgen biçimindeki bu adayı oluşturan yapılar bitişik düzendedir. 9 parselden oluşan yapı adasının 8 parselinde tescilli yapılar bulunmaktadır. Adadaki tüm yapılar korunması gerekli kültür varlığı olup envanterleri yapılmıştır. Adanın bir ucunda, Kınık Caddesi üzerinde Türk Ocağı olarak yapılmış (env. no: J18B0002), günümüzde ise boş duran yapı (lev. 18: res. 42), dışındaki yapılar konuttur. Ada genelinde yapılar iki katlı olup Samanpazarı Sokak ve Abacıhan Sokaktaki eğimden kaynaklanan yükseklik farkından dolayı bazı konutlarda yarı bodrum oluşmuştur.

454 numaralı yapı adası: Talatpaşa Mahallesinde yer almaktadır. Tabak Köprü Sokak, Alan Sokak, Samanpazarı Sokak ve Eski Tabakhane Aralığı ile çevrelenmiştir. Dörtgene yakın formdaki bu yapı adası 9 parselden oluşmaktadır ve buradaki 4 yapı tescillidir. Yapı adasındaki tüm parsellerdeki yapıların envanteri yapılmıştır. Küçük avlulu konutların bulunduğu adanın genelinde yapılar tek katlıdır.

455 numaralı yapı adası: Talatpaşa Mahallesinde yer almaktadır. Alan Sokak, Tabak Köprü Çıkmazı, Arif Bey Sokak, Kadı Sokak ve Kadı Çıkmazı ile çevrelenmiştir. Düzgün olmayan, organik biçimli bir adadır. Ada içine giren 3 adet çıkmaz sokak vardır. 53 parselden oluşan yapı adasının 12 parselinde tescilli yapı vardır ve bunların 29'unun envanteri yapılmıştır. 13 numaralı parseldeki yapının (env. no: J18B0025/lev. 19: res. 48) cephe onarımı Kültür ve Turizm Bakanlığı tarafından sokak iyileştirilmesi kapsamında yaptırılmıştır. Bu yapı aynı sokakta, bakanlık tarafından cephe onarımı yaptırılan 4 yapıdan biridir. Ada genelinde yapılar iki katlıdır (yapı adasının vaziyet planı ve bazı konut örnekleri için bkz. lev. 7: şek. 10; lev. 19: res. 45, 47-48, 52).

456 numaralı yapı adası: Talatpaşa Mahallesinde yer almaktadır. Turan Sokak, Zafer Sokağı, Küçük Alan Sokağı, Dede Sokağı, Arif Bey Sokağı, Arif Bey Çıkmazı, Kadı Sokağı ile çevrelenmiştir. Düzgün olmayan, organik biçimli bir adadır. Ada içine giren Arif Bey Çıkmazı ve Kadı Aralığı olmak üzere 2 çıkmaz sokak vardır. Yapı adası 54 parselden oluşmaktadır. Parsellerin 19'unda tescilli yapı vardır. Envanteri yapılan yapı sayısı 38 olup bunlardan biri okul (env. no: J18B0063/lev. 18: şek. 27, res. 41), diğeri ise bir çeşmedir (env. no: J18B0088). Ada genelinde yapılar iki katlıdır (yapı adasının vaziyet planı ve bazı ko-

nut örnekleri için bkz. lev. 7: şek. 10; lev. 12, 14).

459 numaralı yapı adası: Talatpaşa Mahallesiindedir. Dede Sokak, Dünderli Sokak ile çevrelenmiş üçgen biçimli bir yapı adasıdır. Adanın 4'ü tescilli olan toplam 6 parseli içinde –bir çeşme dışında– yapının tümü konut olup çeşme de dahil tümünün envanterleri yapılmıştır. Ada genelinde yapılar iki katlıdır (lev. 19: res. 50).

650 numaralı yapı adası: Ulucami Mahallesiindedir. Tek parselden oluşan yapı adası Tabak Köprü Sokağı üzerinde yer almaktadır. Adada bulunan ve envanteri yapılan tek katlı konut (lev. 21: res. 65) tescillidir.

651 numaralı yapı adası: Ulucami Mahallesiindedir. Ulucami Yokuşu, Soğandere Sokağı, Tabak Köprü Sokağı ile çevrelenmiştir. Düzgün olmayan, organik biçimli bir adadır. Ada içine giren 4 çıkmaz sokak, 55 parsel vardır. Adada 4'ü tescilli 11 yapının envanteri yapılmıştır. Yeni yapıların çoğunlukta olduğu ada genelinde yapılar tek katlıdır (yapı adasındaki bazı konut örnekleri için bkz. lev. 13; lev. 15: res. 28-29, şek. 22; lev. 19: res. 49; lev. 23: res. 74g).

652 numaralı yapı adası: Ulucami Mahallesiindedir. Soğandere Sokak, 1. Türkeli Sokak ve Cami Yokuşu Sokak ile çevrelenmiştir. Düzgün olmayan, organik biçimli bir adadır. Adada bulunan toplam 20 parselde 3 tescilli yapı vardır. Tescilli yapılardan biri Ulucami'dir (env. no: J18B0100/ lev. 16: res. 31, şek. 24). Özgünlük durumu kötü olan adanın 5 parselinde envanter yapılmıştır. Ada genelinde yapılar tek katlıdır.

298 numaralı yapı adası: Barbaros Mahallesiindedir. Bergama Çayı ile Kozak Caddesi ve Camii Kebir Caddesi ile çevrelenmiştir. Düzgün olmayan, organik biçimli ince uzun bir adadır. Adada bulunan toplam 8 parselin 2'sindeki konutların yanı sıra Barbaros Mahallesi ile Ulucami Mahallesi'ni bağlayan ve tescilli olan Ulucami Köprüsünün (env. no: J18B0119/ lev. 17: res. 34) envanteri yapılmıştır. Diğerleri niteliksiz yeni yapılardır. Ada genelinde yapılar tek katlıdır.

299 numaralı yapı adası: Barbaros Mahallesi'nde, Bergama Çayı ile Camii Kebir Caddeleri arasında yer alır. Düzgün olmayan, organik biçimli ince bir adadır. Toplam 15 parseli sahip adada bulunan Tabaklar Hamamı tescillidir ve envanteri yapılmıştır (env. no: J18B0121). 15. yüzyıldan kalma bu hamam üzerinde yeni yapılaşmalar saptanmıştır (lev. 17: res. 36-38). Adadaki diğer yapılar yeni ve niteliksizdir.

305 numaralı yapı adası: Barbaros Mahallesiindedir. Camii Kebir Caddesi, Mermer Direkler Caddesi, Kasapoğlu Caddesi ve Yılanlı Sokak ile çevrelenmiştir. Yapı adasına giren 15 çıkmaz sokak vardır. Düzgün olmayan, organik biçimli büyük bir adadır (lev. 7: şek. 11). Ada üzerindeki toplam 181 parselin 11'inde tescilli yapı vardır. 1 lokanta, 1 çeşme, 1 han, 5 dükkân

diğerleri konut olmak üzere toplam 51 yapının envanteri yapılmıştır. Genelinde tek katlı yapılar (lev. 15: res. 30, şek. 23; lev. 20: res. 57) bulunan adadaki apartmanların 3'ü beş katlı, 1'i dört katlıdır.

364 numaralı yapı adası: Barbaros Mahallesiindedir. Kozak Caddesi, Eski Kozak Caddesi ve Yılanlı Sokak ile çevrelenmiştir. Düzgün olmayan, organik biçimli bir adadır. Ada üzerinde 2 kısa çıkmaz sokak ve 46 parsel bulunmaktadır. Parmaklı Mescid dışında tescilli yapının bulunmadığı yapı adasında 12 konut, 1 dükkân+konut ve Parmaklı Mescidin envanterleri yapılmıştır (env. no: J18B0169/ lev. 16: res. 33, şek. 26). Ada genelinde yapılar tek katlıdır (Yapı adasındaki bazı konut örnekleri için bkz. lev. 9; lev. 11: res. 14-15, şek. 16; lev. 20: res. 53, 55).

365 numaralı yapı adası: Barbaros Mahallesiindedir. Camii Kebir Caddesi ve Kozak Caddesi ile çevrilidir. Üçgen biçimli bir adadır. 12 parselden oluşan ve tescilli yapı bulunmayan adada 4 konutun envanteri yapılmıştır. Genelinde tek katlı yapıların bulunduğu adada üç ve beş katlı 3 apartman vardır.

413 numaralı yapı adası: Selçuk Mahallesiindedir. Kozak Caddesi, İkinci Çukurbağ Sokak, Birinci Çukurbağ Caddesi ve Ansarlı Cami Sokağı ile çevrelenmiştir. Üçgen biçimli bu ada, içine giren 7 çıkmaz sokak ve 90 parselden oluşmaktadır. Tescilli yapının bulunmadığı adada 11 konutun envanteri yapılmıştır. Ada genelinde yapılar tek katlıdır (lev. 11: res. 16, şek. 17).

414 numaralı yapı adası: Selçuk Mahallesiindedir. Hacıbeyazı Caddesi, Birinci Çukurbağ Sokağı, Ansarlı Cami Sokağı ve Kozak Caddesi ile çevrilidir. Düzgün olmayan, organik biçimli bir adadır. İçine giren 6 çıkmaz sokak ve 71 parselden oluşan adada biri Ansarlı Cami (env. no: J18B0136/ lev. 16: res. 32, şek. 25) ikisi konut olmak üzere 3 tane tescilli yapı vardır. Envanteri yapılan 22 yapıdan Ansarlı Cami, çeşme ve bir dükkân+konut dışındakiler konuttur. Ada genelinde yapılar tek katlıdır (Yapı adasındaki bazı konut örnekleri için bkz. lev. 20: res. 54, 58; lev. 21: res. 66).

İncelenen yapılar

Konutlar

Bergama'da "korunması gerekli kültür varlıkları" olan konutlar, yöresel etkiler sonucu biçimlenen –gerek Türklere gerekse gayri Müslim azınlığa ait (Rum, Ermeni ve Yahudi)– "geleneksel evler" ve 19. yüzyılın ikinci yarısından itibaren genellikle gayri Müslimler tarafından yapılan "Batı etkili evler" olarak iki farklı tipte değerlendirilebilir. Bergama evleri konusunda çalışma yapan Neslihan Sönmez de konutları, bu isimlendirmeye ve yapım sistemi özellikleriyle tanımlamıştır (Sönmez 1998: 39).

19. yüzyılın ikinci yarısından önce Türklerin konutlarının yoğun olarak bulunduğu Bergama Çayının güneyindeki düz alanda ve çayın kuzeyinde, azınlıkların

evlerinin olduğu yamaç yerleşiminde aynı özellikte geleneksel konutlar yapıldığı saptanmıştır. 19. yüzyıl sonunda ülke genelinde yaşanan Batılılaşma/ modernleşme döneminin somut yansımaları Bergama konutlarında farklı bir mimari biçimlenme şeklinde görülmektedir.

1856 Islahat Fermanı, bunu takip eden 1858 Arazi Kanunu ve 1867 tarihli yabancı uyruklulara "taşınmaza tasarruf hakkı" veren kanunun kabulü sonucunda, 19. yüzyıl sonundan itibaren ülkedeki gayri Müslimlerin ve yabancı uyrukluların, ekonomik gelişmişlikleriyle koşut olarak Anadolu kentlerinde giriştikleri konut yaptırmaya etkinliği dikkat çekici boyutlardadır (Binan 1994: 26).

19. yüzyılın ikinci yarısından sonra yapılan "Batı etkili evler" in parselleri de "geleneksel evler" in parselleri gibi organik biçimli olup yamaç alandaki parsel boyutları daha küçüktür. Osmanlı kentinde yerleşim alanlarının oluşturulmasında etnik ve dini esaslara uygun iskânlar gerçekleştirilmekte; bu yerleşmelerde her grubun kendi sınırları içinde oturmasına ve nüfusunun artmasından dolayı konut alanlarının genişletilmemesine dikkat edilmektedir (Ortaylı 1979: 135). İstanbul dışında İzmir'de de etnik grupların yerleşme bölgelerinin 17. yüzyıl ile 20. yüzyıl arasındaki zaman diliminde değişmeden kaldığı (Kuban 2001: 69) bilinmektedir. Bergama kentinde azınlıkların ve yabancıların yerleştiği yamaç alana -yapı yapma isteğindeki artışa bağlı olarak- belli boyutları aşmayan bir parselasyon düzeninin getirilmiş olduğu gözlenmektedir (Sönmez 1998: 37).

Bu saptamalar doğrultusunda Bergama'da, Türklerin, gayri Müslim azınlığın ve yabancıların yerleştiği alanların belirlenmiş olduğu; 19. yüzyılın sonunda, gayri Müslim halkın ve yabancıların artan konut edinme talepleri doğrultusunda, sınırlı yerleşim alanlarındaki parsel boyutlarının bölünerek küçüldüğü sonucu çıkarılabilir. Gayri Müslim azınlığın oturduğu alanda 19. yüzyılın ikinci yarısından itibaren "dış sofalı" geleneksel evlerin avlularının yok edilip evin önünde, ancak avlu girişi kapısına ulaşım amaçlı bir alan bırakılarak bölünen parseller üzerine, Batı etkili evlerin yapıldığı örnekler bu görüşü desteklemektedir (lev. 19: res. 51).

Konut-parcel-sokak ilişkisi

Sokağa kapalı, avluya yönelmiş "geleneksel evler", organik biçimli geniş parsellerde yer almakta; bağımsız servis, depo vs. mekânları avluyu sarmaktadır. Bunlar yüksek duvarlarla çevrili, sokakla bağlantısı avlu kapısıyla olan, tek katlıysa sokaktan hiç görülmeyen, iki katlıysa üst katta, dar cephesi ile sokağa açılan evlerdir.

Parselin tamamına yakınına oturan, bitişik düzende inşa edilmiş "Batı etkili evler" in yaygın olarak gözlenen özellikleri manzaraya, güneye

ya da sokağa yönelmeleri ve sokak cephesi konutlar olmaları, arka cephede ise küçük bir avluya açılmalarıdır. Geleneksel evlerin parsellerinden farklı olarak parsel boyutlarının küçüldüğü görülen bu evler genelde bitişik düzende inşa edilmiştir ve iki yanı sağır cephelidir.

Mimari özellikleri

Bergama konutlarının biçimsel ve yapısal özellikleri, gelişimi ve yüzyıllara göre değişimi, envanter çalışması gerçekleştirilen sınırlı bölgede görülebilmektedir. En basit ev tipleri tek katlı, tek mekânlı ve beşik çatılı evlerdir. Bu evler kalın "kuru taş" (moloz taş) duvarlı, dikdörtgen planlı inşa edilmiş bir mekân üzerine kalın bir ahşap "ustun" (atki), onun üzerine dik olarak aralıklı konan "germe"ler (mertekler), onun da üzerine "yirtmaç" (kaplama tahtası) yerleştirilen, en üstte ise örtü malzemesi olarak çavdar sapının kullanıldığı konutlardır. Kırsal özellikli bu tür konutlar Bergama Çayının güneyindeki Selçuk Mahallesi az sayıda saptanmıştır. Bayatlı, 19. yüzyılda Bergama evlerinin pek azının kiremit çatılı, çoğunun düz toprak damlı olduğunu söylemektedir (Bayatlı 1997: 12). "Çorak" (düz toprak) damlı mekânlar, çayın güneyinde yer alan evlerde görülür, fakat günümüze az sayıda örneği ulaşmıştır (lev. 20: res. 53).

"Geleneksel Bergama evi" tek veya çift katlı, üç tarafı taş duvarla çevrili, ön kısmı ahşap karkas dolgu duvarlı, avluya ve hayata açılan yapılardır. Avluya yönelen, doğrudan sokağa açılmayan bu evlerin sokakla bağlantısını avlu sağlar. Tek katlı ya da iki katlı olan bu evler arasında açık/ dış sofalı olanların yanı sıra iç sofalı plan tipine sahip olanlar da vardır.

Açık/ dış sofalı evler genelde iki odalıdır; oda sayısının arttığı örneklerde odanın biri sofa genişliğince uzanmakta ya da diğer odalara sofa doğrultusuna dik olarak eklenmekte ve sofa asimetric olarak biçimlenmektedir. Açık/ dış sofalı üç yandan odalarla çevrilen konut örneği de belgelenmiştir (lev. 9: res. 7-9, şek. 14).

Hayata açılan kapıların bulunduğu, "pahlı" duvarlarla çevrili dış sofalı ve "revzen" tepe pencere olan bu ev (env. no: J18B0172), Sedat Hakkı Eldem tarafından 18. yüzyıl geleneksel Türk evi olarak nitelendirilen dış sofalı, tepe pencere evi ile aynı özellikleri taşımaktadır (env. no: J18B0143/ lev. 8: res.5-6, şek. 12-13). Eldem tarafından plan rölövesi de yapılmış olan ev (Eldem 1968: 40) günümüze çok bozulmuş olarak ulaşmıştır. Yüksek avlu duvarları arkasında kalan bu evin cephesi dış sofası kapatılarak bozulmuştur. Merdiveni özgün değildir, tepe pencereleri kapatılmış, dış sofadaki seki mekânı mutfak olarak kullanılmaktadır.

Çok nitelikli, özgün ve gerek plan özellikleri gerek yapı elemanlarıyla 18. yüzyıl evi olarak nitelendirilen dış sofalı evlerin başka bir örneği de, çalışma alanı

mız dışında yer aldığı halde, harap durumu, dolayısıyla yok olma tehlikesiyle karşı karşıya bulunması nedeniyle envanter kapsamına alınmıştır (env. no: J18B0235). Ulucami Mahallesi'nde, Bergama Çayının kuzeyindeki yamaç yerleşimde bulunan bu ev, üç taraftan odalarla çevrili dış sofalı, alçı "revzen" tepe pencereci geleneksel konut örneklerindedir. Evin avlusu, öne sonradan yapılan bir yapı nedeniyle küçülerek bozulmuştur (lev. 10: res.10-13, şek. 15). Yine yamaç alanda, gayri Müslimlerin yaşadığı Talatpaşa Mahallesi'nde tek katlı, dış sofalı başka geleneksel evler de belgelenmiştir (lev. 12: res. 17-18, şek. 18; lev. 19: res. 51).

İki katlı, açık/ dış sofalı evler, Bergama halkı tarafından "hanevli" ya da "hanaylı" ev olarak tanımlanmaktadır (lev. 20: res. 54-56). Tek ya da iki katlı açık/ dış sofalı evlerde bağımsız depo, ahır, fırın ve diğer servis mekânları avluyu çevrelemektedir. "Hela" avluda ve evden en uzak yerde konumlandırılmıştır.

Tek katlı dış sofalı evlerin (lev. 11: res.14-15, şek. 16; lev. 20: res. 58) yanı sıra iki oda arasında avluya yönelik açık/ iç sofanın (eyvan) yer aldığı örnekler de rastlanmıştır. Bu örneklerden biri lev. 11: res. 16 ve şek. 17'de görülmektedir; evin giriş katı planında sofa olarak gösterilen mekânlar yapıldıklarında açık olup sonradan kapatılmıştır.

19. yüzyıl sonu - 20. yüzyıl başına ait tek katlı ve iki katlı geleneksel evlerde açık/ dış sofalı planlar yanında, kapalı/ iç sofalı planların yaygın olarak kullanılmaya başlandığı gözlenmiştir. Tek katlı yapılarda görülen, iki oda arasındaki açık/ iç sofa öğesinin sonradan kapalı hale getirildiği örnekler bu dönemde artmıştır. İç sofaya açılan oda sayısının arttığı ve iç sofanın uzadığı ev örnekleri de belgelenmiştir (env. no: J18B0206/ lev. 20: res. 57). Bergama Çayının kuzeyinde gayri Müslimlerin yaşadığı alanda da iç sofalı geleneksel evler mevcuttur.

Yine 19. yüzyıl sonu 20. yüzyıl başında "Batı etkili evler" arasında tek ya da iki katlı, kapalı/ iç sofalı olanların (lev. 14: res. 24-27, şek. 21; lev. 15: res. 28-30, şek. 22-23) yanında -yaygın olarak kapalı/ asimetrik dış sofalı ya da kapalı/ köşe dış sofalı planlar olarak tanımlanabilecek- yan sofalı örnekler de görülmektedir (lev. 13: res. 20-23, şek. 20). Ayrıca geleneksel planlamadan "Batı etkili evler" e geçiş sürecini vurgulayan plan örnekleri de saptanmıştır (lev. 12: res. 19, şek. 19).

Kapalı iç ya da dış sofalara odalardan açılan pencereler açık sofalara öykünme olarak yorumlanabilir. Odalardan sofaya açılan pencereler, açık sofalı planlama ilkesinin tersine, oda yerine sofanın gün ışığından yararlanmasına olanak vermektedir (lev. 14: res. 26; lev. 22: res. 71). Etrafındaki odalardan sofaya açılan pencereler, planlamada açık sofadan kapalı sofaya geçiş sürecini vurgulayan öğeler olarak değerlendirilebilir.

Yine bu dönem (19. yüzyıl sonu 20. yüzyıl başı) konutlarında, daha önce evden mümkün olduğunca uzakta, avluda yer alan "hela"nın eve bitişik olarak planlandığı saptanmıştır. Eve bitişik olan "hela"nın içeriden doğrudan kullanılmadığı, evin arkasındaki avluya çıkılarak ulaşıldığı örnekler sık olarak görülmektedir. "Hela"nın evin dışından içine alındığı planlanma sürecindeki ara dönemi vurgulayan bu evler plan özellikleri açısından, batılılaşma/ modernleşme örnekleri olarak değerlendirilebilir.

Evler dar cepheli parsellerde yandan girişli ve yan sofalı, geniş cepheli parsellerde de ortadan girişli iç sofalı planlamaya sahiptirler. Parsel boyutlarının küçük olması nedeniyle, geniş cepheli bazı örneklerde evin boyutları konusunda cepheden yanlış izlenim edinilebilmektedir. Sokağa açılan cephesiyle çok büyük gibi görünen konutların, geniş cephelerin arkasında tek oda sırasının olduğu, Batı etkisinin cephe de maske gibi kaldığı örnekler mevcuttur.

İki katlı kârgir evlerden farklı olarak "L" planlı, cephede, girişin üzerinde dökme demir destekli ahşap bir cumbaya sahip, "Sakız mimarisi" olarak nitelendirilen (Akyüz 1996: 40; Sönmez 1998: 73) evler de görülmektedir. "Batı etkili Bergama evleri" nin cepheleri ise 19. yüzyılın Neo-Klasik üslubunu yansıtmaktadır.

Evler kırma ya da beşik çatılı olup alaturka kiremit veya Marsilya kiremidi örtülüdür. "Geleneksel evler" ahşap dar saçaklıdır. "Batı etkili evler" de ise dar saçaklar, çeşitli şekillerde kademeli olarak dizilen çıplak ya da sıvalı tuğlalarla desteklenmiştir (lev. 21: res. 62, 65-66). Benzer saçaklar "geleneksel dış sofalı evler" i üç yandan saran taş duvarlı cephelerde de görülmektedir (lev. 21: res. 62-63, 66).

Yapım sistemi ve malzeme özellikleri

Bergama'da karşımıza çıkan geleneksel yapım sistemi, yığma taş ve ahşap karkas sistemin birlikte kullanıldığı bir düzendedir. Geleneksel tek katlı evler, su basman yüksekliği yaklaşık 50 cm olan taş temel üzerine ahşap karkas sistemde inşa edilmiştir. İki katlı evlerde alt kat yığma taş, üst kat ahşap karkas sistemdir. Döşeme ahşap kirişlemedir. "Geleneksel dış sofalı evler" üç yandan üst katlara kadar çıkan taş duvarla çevrilidir; "hayat" a açılan cephe ahşap karkas dolgu, iç duvarlar ise ahşap karkas üzeri bağdadi çıtalı şeklindedir. Ahşap karkas dış duvarlar, tuğla ve kerpiç dolguludur. Ahşap karkas iç duvarlarda dolgu yoktur, bağdadi çita üzerine sıvalıdır. Ahşap karkas duvarlar içte ve dışta saman katkılı çamur sıva (2-3 cm) üzerine ince kireç harçlı sıvalıdır (0.3-0.5 cm). İki katlı evlerde alt kat yığma taş, üst kat ahşap karkas, döşeme ahşap kirişlemedir. Kalın taş duvarlar (60-80 cm) moloz, kaba "yonu" veya yer yer tuğla kullanılarak örülmüş kaba "yonu" taştır ve sıvasızdır.

"Batı etkili evler"de yığma taş ve ahşap karkas sistem bir arada kullanılmıştır. Tek katlı evlerde dış duvarlar, yığma taş veya su basman seviyesine kadar taş, üzeri ise 20-30 cm'lik tek taş bloklarla örülmüş ince duvarın, ahşap karkas sisteme dışardan bitişik olarak inşa edildiği karma bir duvar sistemi şeklindedir. İki katlı evlerde alt kat yığma taş, üst kat ise dışta karma duvarlı ahşap karkas sistemdir. Dolgunsuz ahşap karkas iç duvarlar bağdadî çita üzerine sıvalıdır, döşeme ise ahşap kirişlemedir. Taş duvarları kaba "yonu" veya yer yer tuğla kullanılarak örülmüş kaba "yonu" taş olan sıvalı ve sıvasız örnekler de görülmektedir.

Önümüzdeki yıl (2004), çalışma alanının genişlemesi ve konut envanter örneklerinin artmasıyla Bergama konutlarının daha ayrıntılı değerlendirilmesi yapılabilecektir.

Dini yapılar

Bergama'da 14. yüzyıldan itibaren inşa edilen Türk İslam eserleri şehrin bugüne ulaşan karakterini belirlemiştir. Karesi Beyliği ve Osmanlılar zamanında bu dönemi yansıtabilecek çok sayıda cami inşa edilmiştir. Bugüne ulaşabilenler: 14. yüzyılda Ulucami; 15. yüzyılda Kurşunlu Cami, Incirli Mescid, Parmaklı Mescid, Lonca Mescidi, Mescidaltı Mescidi, Hoca Sinan Mescidi; 16. yüzyılda Lâleli Cami, Ansarlı Cami ve Darülhadis, Şadırvanlı Cami; 18. yüzyılda Kulaksız Camii; 19. yüzyılda Harputlu Mescidi, Yeni Cami, Hatuniye Camii, Selimiye Camii. Burada sıralanan dini yapılar dışında günümüze yalnızca minareleri kalabilen Selçuklu Camii ve Emir Sultan Camii de vardır (Bayatlı 1956: 9-10; Ersoy 1989; Emekli 2001: 109-110). Çalışma alanımızdaki dini yapılar Ulucami, Ansarlı Cami ve Parmaklı Mesciddir.

Ulucami (env. no: J18B0100), Ulucami Mahallesi'nde, Bergama Çayının kuzeyinde 652 ada, 19 parselde bulunmaktadır (lev. 16: res. 31, şek. 24). Dikdörtgen planlı, dört fil ayaklı, ortasında üç kubbe, iki yanında birer tonoz bulunan yapının kitabesinden, Sultan Bayezid Han tarafından H 801 (1399) tarihinde yaptırıldığı anlaşılmaktadır (Bayatlı 1956: 18). Caminin duvarlarında Roma Devri harabelerinden alınan taşlar ile kaba yonu taş ve tuğla kullanılmıştır (Bayatlı 1956: 19).

19. yüzyılda epeyce harap durumda olan cami 1905 yılında büyük bir onarım geçirmiştir. Batı cephesindeki minare ve caminin kuzeyinde, ahşap merdivenle çıkılan mahfel katı bu büyük onarım sırasında yeniden yapılmıştır (Bayatlı 1956: 18). Kuzeyde ve batıda iki kapısı bulunan caminin mihrabı, Selçuklu etkisi taşıyan zengin bir tezyinata sahiptir. Mermerden yapılmış olan minber daha sadedir. Cami avlusunda sekizgen bir şadırvanı bulunmaktadır.

Ansarlı Cami (env. no: J18B0136) Selçuk Mahallesi'nde, 414 ada, 3 parselde Ansarlı Cami Sokağı üzerin-

de bulunmaktadır (lev. 16: res. 32, şek. 25). Kare planlı ana mekânı tek kubbe ve son cemaat yeri üç kubbe ile örtülmüş caminin kitabesinden, 1543 yılında Ali oğlu Hacı Ahmet tarafından inşa edildiği anlaşılmaktadır (Bayatlı 1956: 45; Ersoy 1989: 45-46). Duvarlarında tuğla ile taş kullanılmıştır.

Parmaklı Mescid (env. no: J18B0169) Barbaros Mahallesi'nde, Kozak Caddesi (veya Cami-i Kebir Caddesi) ile Yılanlı Sokağın kesişiminde 364 ada 47 parselde bulunmaktadır (lev. 16: res. 33, şek. 26). Kare planlı ana mekânı kubbe ile örtülü olan mescidin kitabesi bulunmadığından yapım yılı tam olarak bilinmemektedir. Almaşık duvar örgü tekniğinden ve bezemesinden yola çıkılarak 15. yüzyılda inşa edildiği düşünülmektedir (Ersoy 1989: 22-24). Mescidin güneyini ve batısını çevreleyen haziresi kaldırılmıştır (Bayatlı 1956: 25). Sütunlu son cemaat yeri tuğla ile örülmüş olan mescidin, minaresinin yalnızca kaidesi günümüze ulaşmıştır.

Su yapıları

Bergama'nın su yapıları: 14. yüzyılda Ulucami Köprüsü, Tabak Köprüsü ve Tabaklar Hamamı; 15. yüzyılda Küplü Hamam; 16. yüzyılda Hacı Hakim Camii ve Hamamı ile Çınarlı Hamamıdır (Bayatlı 1956: 9-10; Ersoy 1989; Emekli 2001: 109-110). Bazı yapıların kitabesi bulunmadığından yapım tarihleri bilinmemektedir (Ersoy 1989: 4). Çalışma alanımızdaki su yapıları Tabaklar Hamamı, Tabak Köprüsü, Ulucami Köprüsü ve dört çeşmedir.

Tabaklar Hamamı (env. no: J18B0121) Bergama Çayının güneyinde Ulucami'nin karşısında, 299 ada, 15 parselde bulunan hamam evlerin arasında kaldığından kolayca algılamak mümkün değildir (lev. 17: res. 36). Tabaklar adını, eskiden çevresinde bulunan tabakhanelerden alan hamamın –kitabesi bulunmadığından ancak iç bezemelerine bakılarak– Ulucami ile aynı dönemde yapıldığı tahmin edilmektedir. Taş ve tuğla ile inşa edilen hamamın üzerini örten kubbelerin iç bezemesi hayli zengindir (lev. 17: res. 37-38). 1842 yılındaki sel baskını sırasında harap olmuştur (Bayatlı 1956: 22-23).

Çeşmeler

2003 yılında çalışma yapılan alanın sınırları içinde –Talatpaşa Mahallesi 456 ada, 30 parsel ve 459 ada, 5 parselde; Selçuk Mahallesi 414 ada, 36 parselde; Barbaros Mahallesi 305 ada, 45 parselde olmak üzere– toplam dört çeşmenin envanteri yapılmıştır (lev. 17: res. 39 ve 40'da sırasıyla Selçuk ve Barbaros mahallelerinde bulunan birer çeşme (env. no: J18B0153 ve J18B0186) görülmektedir.

Köprüler

Bergama Çayı üzerinde bulunan, Barbaros Mahallesi'nden Ulucami'ye geçişi sağlayan Ulucami Köp-

rüsü (env. no: J18B0119) ve Roma Devri tonozunun batısında kalan Tabak Köprüsü (env. no: J18B0238), 2003 yılında envanter çalışması yaptığımız alanın sınırları içinde tespit edilen iki köprüdür. (lev. 17: res. 34-35). Bergama Krallığı dönemine ait şehir surlarının, Bergama Çayı kıyılarına kadar indiği, bu iki köprünün de bu duvardaki giriş kapılarına yönelen yollar üzerinde oldukları düşünülmektedir (Radt 2001: 56)

Eğitim yapıları

Çalıştığımız alanda iki eğitim yapısı saptanmıştır. Bunlardan biri Selçuk Mahallesinde, Ansarlı Cami Sokak, 413 ada, 80 parselde bulunan ve üzerindeki tabelada kuran kursu yazan kârgir bir binadır (env. no: J18B0123). Bayatlı'ya göre, "Ansarlı Camii karşısında 1550 tarihli kitabesine göre, bu hayır sahibi [Ali oğlu Hacı Ahmet] tarafından bir okul (darülhadis) yaptırılmıştır," (Bayatlı 1956: 44-45).

Bu yıl (2003) envanterini yaptığımız ikinci eğitim yapısı ise (env. no: J18B0063/ lev. 18: res. 41, şek. 27) Talatpaşa Mahallesinde 456 ada, 55 parselde 14 Eylül İlköğretim Okulu yanında bulunan, Rumlardan kalma bir okuldur (Emekli 2001: 90-91).

Ticaret yapıları

15. yüzyılda Çukurhan, Taşhan; 16. yüzyılda Bedesten; 19. yüzyılda Acemhan ve Katırhan inşa edilmiştir (Bayatlı 1956: 9-10; Ersoy 1989; Emekli 2001: 109-110). Bergama'daki bazı yapıların kitabesi bulunmadığından yapım tarihleri bilinmemektedir (Ersoy 1989: 4).

Taşhan: Rüştüye Mektebi Caddesinde, Küplü Hamamın yanında bulunan Taşhan (env. no: J18B0229), kapısındaki kitabeye göre Sultan Murat zamanında (1432) yaptırılmıştır. Günümüzde epeyce harap durumda bulunan han taş ve tuğla ile inşa edilmiştir (lev. 18: res. 43-44). Aslında tek katlı olan hanın ikinci katı sonradan ahşap olarak yapılmıştır. Antikçağ'a ait çeşitli sütun, sütun başlığı ve sütun altlıkları kullanılarak yapılan revağın arkasında odalar, girişin tam karşısında da tonozlu bir ahır yer almaktadır (Bayatlı 1956: 34-35).

SONUÇ

Bergama Kentsel Kültür Varlıkları Envanter Projesi 2003 yılı çalışması sonucu 238 envanter formu hazırlanmış olup bunların 15 tanesi yerleşme formudur. Dolayısıyla 223 adet kentsel anıt belgelenmiştir. Bergama'nın geleneksel kent dokusu ile 2003 yılında envanter çalışması yapılan alan karşılaştırıldığında, söz konusu envanter projesinin bitirilebilmesi için iki dönem daha çalışmanın gerekli olduğu görülmektedir. Bergama'da, belgelemesi yapılan nitelikli, özgün konutlar, Anadolu geleneksel konut mimarisi içinde

önemli yer tutan örneklerdir ve belgelenen konut sayısının yaklaşık iki katı kadar daha korunması gerekli konut olduğu saptanmıştır.

Kentsel gelişimin, kent topografyası ve ana ulaşım eksenini doğrultusunda yeni yerleşim alanları oluşturarak güneye ve doğuya doğru olması, geleneksel dokunun büyük oranda bozulmadan günümüze gelmesini sağlamıştır. Kentteki arkeolojik alan sınırlarının daha 1968 yılında belirlenmesi de kent gelişiminde yönlendirici olmuştur. Geleneksel dokunun "Kentsel SIT" ve "Arkeolojik SIT" olarak ilan edildiği 1983 yılından "Kentsel Arkeolojik SIT" olarak ilan edildiği 2001 yılına kadar, "geçiş dönemi yapılaşma koşulları" ilan edilemediği gibi koruma planı da yapılamamıştır. Bunun sonucu olarak geleneksel dokuda onarım dahi yapılamamış, dolayısıyla evler harap, fakat özgün şekilleriyle günümüze kalmıştır.

Envanter çalışması yapılan alanda Anadolu'da artık pek az örneği kalan, kaynaklarda "18. yüzyıl evi" olarak tanımlanan ve İstanbul dışında 19. yüzyıl ilk çeyreğine kadar görülen alçı tepe pencere, dış sofalı evlerden 6 tane belgelenmiş, ayrıca çalışma alanı dışında da bu sayıya yakın örneklerin var olduğu saptanmıştır.

Bu evler dışında, 19. yüzyılın sonunda ülke genelindeki batılılaşma/ modernleşme dönemine ait "Bati etkili evler"de dönemin özelliğini mimarileri ve özgün yapılarıyla ortaya koyan önemli yapılardır. 2001 yılında kabul edilen "geçiş dönemi yapılaşma koşulları" ilanından sonra evlerin onarımı için İzmir 2 numaralı Kültür ve Tabiat Varlıkları Koruma Kuruluna yapılan başvurular sonucu, yapıların -onarım boyutunu aşan bozulmaları da dikkate alınarak- restorasyonlarının yapılması yönünde kurul kararları çıkmaktadır. Koruma için gerekli ve doğru olan bu kararlar doğrultusunda yapının rölövesinin ayrıca restitüsyon veya restorasyon projelerinin yapılması gerekmektedir. Koruma Kurulunun İzmir'de oluşu yüzünden, uzun bürokratik işlemlerin takibi, projeyi yapacak mimarın bulunması gibi sorunlar, olanakları sınırlı olan konut sahiplerinin maddi ve manevi gücünü aşan boyutlara ulaşmaktadır.

Yapılan anketlerin sonucuna göre, kullanıcıları evin sahibi olan ve evinde yaşamayı, apartmanda yaşamaya tercih eden, evini onarıp oturmak isteyenlerin genel kullanıcı içinde oranı %80'lerdedir. Belediye bünyesinde kurulmuş Rölöve Restorasyon Müdürlüğü, korunması gerekli yapısı olan vatandaşlara bürokratik işlemlerde yol gösteren önemli bir birimdir. Hem korunması gerekli konutların kullanıcıları hem yerel yönetimi korumadan yana olan bu kent için, belediye öncülüğünde devlet kuruluşları, sivil toplum kuruluşları ve üniversitelerin katkı ve desteğiyle katılımcı bir örgütlenme ve finansman modeli oluşturulması, bunun sonucunda da kentin kültür varlıklarının

korunmasının sağlanması, ayrıca koruma amaçlı imar planının da ivedilikle bitirilmesi gereklidir.

ÖNERİLER

Bergama kenti, "Kentsel Arkeolojik SIT" alanı olarak Kültür ve Turizm Bakanlığınca tescil edilmiştir. Kentsel Arkeolojik SIT alanı çevresi 1. derece, 2. derece ve 3. derece Arkeolojik SIT alanı olarak belgelenmiştir. Envanter projesi kapsamında yapılan çalışmada, Kentsel Arkeolojik SIT alanı sınırları içindeki alana bakılmakla birlikte, bu sınırların dışında Arkeolojik SIT olarak ilan edilmiş alanda bulunan korunması gerekli kentsel kültür varlıkları da belgelenmiştir. Bergama kentinin kentsel kültür varlıkları envanter çalışması tümü ile tamamlandığında –elde edilen bu ayrıntılı saptama ve belgelemeler doğrultusunda– SIT alanlarının sınırları daha doğru olarak belirlenebilecektir.

Kentsel kültür varlıkları envanter formu içinde "Antikçağ" seçeneği kentsel alandaki arkeolojik yapı ve öğelerin "Antikçağ" ve "Yapı türü" seçilerek belgeleme yapılmasını olası kılmaktadır. Kentsel Arkeolojik SIT alanında, kentsel kültür varlıkları ile bir arada, hatta çoğu yerde iç içe geçmiş olan arkeolojik yapı ve öğelerin kentsel envanter içinde, kentsel kültür varlığı envanter formları kullanılarak belgelenmesi yetersiz ve yanlış olacak, üstelik sorgulamalarda karışıklık yaratacaktır.

Ülkemizde Kültür ve Turizm Bakanlığına ait tescilli

SIT alanlarını içerir, ulaşılabilen en yeni kaynak 2002 yılına aittir ve bu kaynağa göre Türkiye sınırları içinde 5278 arkeolojik SIT, 188 kentsel SIT, 38 kentsel arkeolojik SIT vardır. Bu SIT alanları sayısının günümüzde daha da artmış olması olasıdır. Bunun yanında Türkiye genelinde korunması gerekli yerleşim alanları ve arkeolojik alanlara bakıldığında, bu sayıların gerçekte olması gereken sayıyı yansıtmadığı da açıktır. Dolayısıyla 2002 yılı itibarıyla kentsel SIT'lerin 1/5'i kadar olan kentsel arkeolojik SIT'lerdeki kültür varlıklarına ilişkin envanter çalışmasında, korunması gerekli geleneksel kent dokusunda mevcut arkeolojik yapı ve öğeler için, kentsel envanter formu ile bağlantılı olarak düzenlenmiş bir arkeolojik envanter formunun kullanılması düşünülebilir. Bunun mevcut envanter sistemi içinde gerçekleştirilememesi durumunda, Bergama Kentsel Kültür Varlıkları Envanter Çalışması ile eşzamanlı olarak bir arkeolojik kültür varlıkları envanter çalışmasının da yapılması önerilmektedir.

Her iki öneri için de arkeologlardan oluşan bir uzmanlar kurulunun, başlatılan çalışmaya katılması gereği açıktır. Bu bağlamda, 2003 yılı Kentsel Kültür Varlıkları Envanter Çalışması tamamlanan Bergama kentinin de –karşılaşılan sorunlar ve çözümleri ile diğer kentsel arkeolojik SIT alanı envanter çalışmalarına örnek olabileceği düşüncesi doğrultusunda– önümüzdeki yıl (2004), Türkiye Kültür Envanteri Projesinin pilot bölgeleri kapsamına alınması önerilmektedir. ➤

NOTLAR

- 1878 Aydın Vilâyet Salnamesi'ne göre Bergama nüfusu 22000; 1879 Salnamesi'ne göre 25000 Müslüman, geri kalanı gayri Müslim toplam 32000; 1891 Salnamesi'ne göre toplam 65711 olan nüfusun 53823'ü Müslüman, 10250'si Rum, 809'u Ermeni, 495'i Yahudi, 258'i Bulgar, 76'sı yabancı olarak sıralanmıştır (Emekli 2001: 61-62). 1898 Salnamesi'nden merkezde 16962 (16964) Müslüman, 3535 Rum, 281 Ermeni, 495 Yahudi, 74 ecnebi, 2435 yabancı toplam 23784 kişinin yaşadığı öğrenilmektedir (Gazet [1995]: 65). Kaynakta "ecnebi" ve "yabancı" tanımı açık değildir. 1896 Aydın Salnamesinde "ecnebi" karşılığı olarak "Bulgar" kullanılmış olup "yabancı" olarak da ayrı sınıflandırma yapılmıştır (Eriş 2003: 133). 1908 Salnamesine göre nüfus merkezde 19652'ye, Bergama genelinde ise toplam 70360'a ulaşmıştır (Emekli 2001: 61-62). Bir kaynağa göre, bu dönemde Bergama'da Müslüman nüfusta çok artış olmadığı, buna karşılık Rum Ortodoks nüfusun 10250'den 16841'e yükseldiği aktarılmaktadır (*Yurt Ansiklopedisi* 1982: 4273).
- Hayvan derisi tabaklama sanatı.
- Pamuğun çekirdeğinden ayrılıp işlendiği fabrika.
- Söz edilen su yolu bir çift tünel içinden akıtılan Seli-nos ya da günümüzdeki adıyla Bergama Çayır (Radt 1984: 26).
- Kentsel Arkeolojik SIT'ler, Arkeolojik SIT'lerle –2863 sayılı yasanın 6. maddesinde tanımlanan korunması gerekli taşınmaz kültür varlıklarını içeren ve aynı yasa maddesi gereği– korunması gerekli kentsel dokuların birlikte bulunduğu alanlardır (TC KB KTVKYK 1999: 26).
- Türkçede çoklukla "kâgir" olarak bilinen "kârgir" sözcüğü "taştan veya tuğladan yapılmış bina", "kârgil" sözcüğü ise kerpiç bina karşılığında kullanılmaktadır (Develioğlu 1984: 588).
- GEEAYK'nın 9.7.1976 gün ve A-77 sayılı kararı.
- GEEAYK'nın 21.1.1983 gün ve A-4051 sayılı kararı; 8.1.1983 gün ve 1/4330 sayılı kararı.
- GEEAYK'nın 13.1.1984 gün ve 85 sayılı kararı.
- İzmir 2 numaralı KTVKK'nın 7.11.2001 gün ve 10213 sayılı kararı.

KISALTMALAR

BŞİPR	Bergama Şehri İmar Planı Raporu	KTVKYK	Kültür ve Tabiat Varlıkları Koruma Yüksek Kurulu
GEEAYK	Gayrimenkul Eski Eserler Anıtlar Yüksek Kurulu	KTVKK	Kültür ve Tabiat Varlıkları Koruma Kurulu
KB	Kültür ve Turizm Bakanlığı	TC	Türkiye Cumhuriyeti

KAYNAKÇA

- AKIN, Nur
2001 *Balkanlar'da Osmanlı Dönemi Konutları*, İstanbul: Literatür Yayınları.
- AKYÜZ, Eti
1996 "İzmir evleri", *Atlas. Özel sayı: İzmir '96* (Haziran 1996):34-42.
- ALANYALI, Serhat
1994 "The Traditional Architecture and Structure of 19th Century Bergama", *Istanbul Mitteilungen* (Sonderdruck 44): 371-389.
- ALTINÖZ, A.G. Bilgin
2003 "Utilizing GIS for the Assessment of Historical Stratification in Bergama (Pergamon) as a Support for Conservation Decision-Making Process", *New Perspectives to Save the Cultural Heritage, CIPA 2003, XIXth International Symposium: 650-655*. İstanbul: CIPA-The ICOMOS/ ISPRS Committee for Documentation of Cultural Heritage.
- AYVERDİ, Ekrem Hakkı
1966 *İstanbul Mi'marı Çağının Menşesi: Osmanlı Mi'marisinin İlk Devri: Ertuğrul, Osman, Orhan Gaziler, Hüdavendigâr ve Yıldırım Bâyezid 630-805 (1230-1402)*, cilt 1, (İstanbul Fethi Cemiyeti İstanbul Enstitüsü no: 57). İstanbul: Baha Matbaası.
- BAYATLI, Osman
1949 *Bergama Tarihinde İlkçağ ve Bakırçay Havzası, Arkaik-Klasik Kültürler*, fasikül 1. İstanbul: Saka Matbaası.
- 1950 *Bergama Tarihinde Krallık Devri*, fasikül 2. İstanbul: Anıl Basımevi.
- 1956 *Bergama Tarihinde Türk İslam Eserleri*. İstanbul: Anıl Matbaası.
- 1997 *Bergama'da Yakın Tarih Olayları 18. ve 19. Yüzyıl*. (Bergama Belediyesi Kültür Yayınları no: 53). İzmir: Bergama Belediyesi.
- BERBER, Engin
1999 *Yeni Onbinlerin Gölgesinde Bir Sancak: İzmir (30 Ekim 1918-15 Mayıs 1919)*. (Tarih Vakfı Yurt Yayınları 71). İstanbul: Tarih Vakfı.
- Bergama Şehri İmar Planı Raporu* 1943. İzmir: Cemal İhsan Matbaası.
- BİNAN, Demet Ulusoy
1994 *Güzelyurt Örneğinde Kapadokya Bölgesi Yığma Taş Konut Mimarisinin Korunması İçin Bir Yöntem Araştırması*. İstanbul: Yıldız Teknik Üniversitesi Fen Bilimleri Enstitüsü.
- ELDEM, Sedat Hakkı
1968 *Türk Evi Plan Tipleri*. 2. baskı (İTÜ Mimarlık Fakültesi Yayınları) İstanbul: İstanbul Teknik Üniversitesi.
- EMEKLİ, Gözde
2001 *Bergama'nın Turizm Coğrafyası ve Turizmin Sosyo-Ekonomik Etkileri*. (Bergama Belediyesi Kültür Yayınları) İzmir: Bergama Belediyesi.
- ERİŞ, Eyüp
1979 *Bergama Uygarlık Tarihi*. İzmir: Karınca Matbaacılık.
- 2003 *Bergama Tarihinde İnanç Coğrafyası*. (Bergama Kültür ve Sanat Vakfı Bergama Belleten 12). İzmir: BERKSAV Yayını.
- ERSOY, Bozkurt
1989 *Bergama Cami ve Mescitleri*. (Kültür Bakanlığı Yayınları 1052, Tanıtım Eserleri Dizisi 16), Ankara: Kültür Bakanlığı.
- FAROOHI, Suraiyya
1993 *Osmanlı'da Kentler ve Kentliler. Kent Mekânında Ticaret, Zanaat ve Gıda Üretimi*, çev. Neyyir Kalaycıoğlu, (Türkiye Araştırmaları 13), İstanbul: Tarih Vakfı Yurt Yayınları.
- GAZEZ, Müzeyyen
[1995] "Hicri 1260-1261 (1844-1845) Tarihli Bergama Temettuat Defterlerine Göre Bergama'nın 19. yy Ortalarında Durumu", *Bergama Yakın Tarihi (Bildiriler Tartışmaları)*. Bergama: Bergama Rotary Kulübü.
- GOFFMAN, Daniel
1995 *İzmir ve Levanten Dünya (1550-1650)*, çev. Ayşen Anadol, Neyyir Kalaycıoğlu, (Türkiye Araştırmaları 18), İstanbul: Tarih Vakfı.
- GÜNERİ, Hasan
1973 "Azınlık Vakıflarının İncelenmesi" *Vakıflar Dergisi* 10: 79-108.
- İPEK, Nedim
1994 *Rumeli'den Anadolu'ya Türk Göçleri (1877-1890)*. (Türk Tarih Kurumu Yayınları XVI. seri, no: 73), Ankara: Türk Tarih Kurumu.
- İzmir Valiliği (yay.)
1973 *İl Yılı. Cumhuriyetimizin 50. yılında İzmir*. İzmir.

- KUBAN, Doğan
1995 *Türk Hayat'lı Evi*. İstanbul: Eren Yayınları.
- 2001 *Türkiye'de Kentsel Koruma*. (Tarih Vakfı Yurt Yayınları 116) İstanbul: Tarih Vakfı.
- MANSEL, Arif Müfid
1971 *Ege ve Yunan Tarihi*. 3. baskı, (Türk Tarih Kurumu Yayınları XIII. seri no: 8b), Ankara: Türk Tarih Kurumu. McCARTHY, Justin
1998 *Ölüm ve Sürgün*, çev. Bilge Umar, İstanbul: İnkılâp Kitabevi.
- ORTAYLI, İber
1979 *Türkiye İdare Tarihi*. Ankara: Türkiye Ortadoğu Amme İdaresi Enstitüsü.
- RADT Wolfgang
1984 *Bergama Arkeolojik Rehber*: 26. 3. baskı, İstanbul: Türkiye Turing Otomobil Kurumu.
2001 *Pergamon Antik Bir Kentin Tarihi ve Yapıları*, çev. S. Tammer, İstanbul: Yapı Kredi Kültür Sanat Yayıncılık.
- RHEIDT, Klaus
[1996] "Kent mi, Köy mü? Orta ve Geç Bizans Anadolu'sunda Konut ve Yerleşme", *Tarihten Günümüze Anadolu'da Konut ve Yerleşme (Habitat III)*: 221-233. İstanbul: Tarih Vakfı.
- SÖNMEZ, Neslihan
1998 *Bergama Evlerinin Geleneksel ve Batı Etkili Özellikleri*, (Bergama Kültür ve Sanat Vakfı Bergama Belleten 8). İzmir: BERKSAV Yayını.
- TANYELİ, Uğur
1987 *Anadolu-Türk Kentinde Fiziksel Yapının Evrim Süreci (11.-15. yy)*. İstanbul: İstanbul Teknik Üniversitesi Fen Bilimleri Enstitüsü.
- TC KB KTKVYK (yay.)
1999 *Kültür ve Tabiat Varlıklarını Koruma Yüksek Kurulu İske Kararları*. Ankara: TC Kültür Bakanlığı.
- TUNÇ, Gülgün
1978 *Taş Köprülerimiz*. (Karayolları Genel Müdürlüğü Yayınları no: 237), Ankara: Karayolları Genel Müdürlüğü.
- UZUNÇARŞILI, İsmail Hakkı
1984 *Anadolu Beylikleri ve Akkoyunlu ve Karakoyunlu Devletleri*. Ankara: Türk Tarih Kurumu Yayını.
- ZACHARIADOU, Elizabeth A.
1997 "Karesi ve Osmanlı Beylikleri: İki Rakip Devlet", *Osmanlı beyliği (1300-1389)*: 243-255. (Tarih Vakfı Yurt Yayınları 49), editör Elizabeth A. Zachariadou, çev. Gül Çağla Güven, İsmail Yergüz, Tülin Altınova. İstanbul: Tarih Vakfı.

Ansiklopediler

- DEVELİOĞLU, Ferit
1984 "Kârgir", *Osmanlıca Türkçe Ansiklopedik Lügat*: 588. Ankara: Aydın Kitabevi.
- EMECEN, Feridun
1992 "Bergama", *Türkiye Diyanet Vakfı İslam Ansiklopedisi* cilt. 5: 492-495. İstanbul: Türkiye Diyanet Vakfı.
"İzmir", *Yurt Ansiklopedisi* cilt 6. 1982: 4291-4469. İstanbul: Anadolu Yayıncılık.

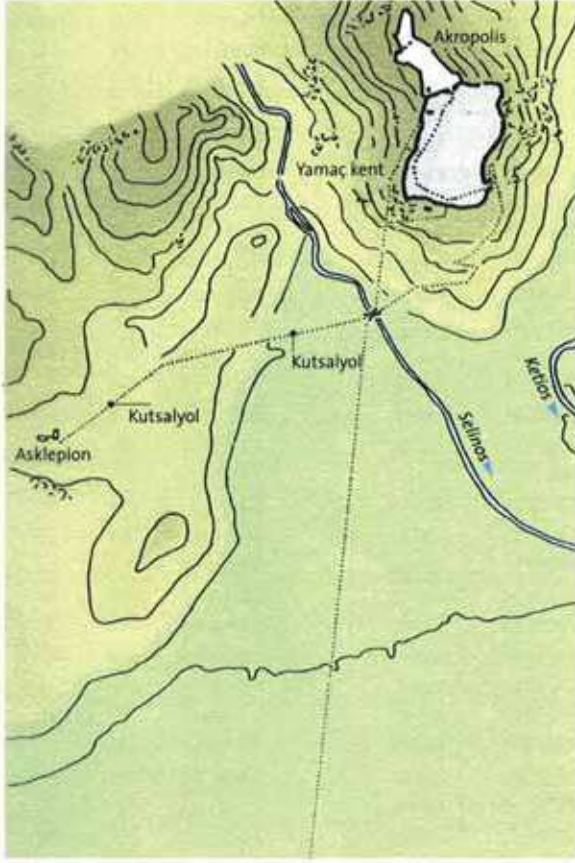
EK 1: BERGAMA KENTSEL MİMARLIK ENVANTER LİSTESİ 2003

Envanter no.	Yapı türü/ Adı	Mahalle	Ada	Parsel	Envanter no.	Yapı türü/ Adı	Mahalle	Ada	Parsel
J18B0001	yapı adası	Talatpaşa	452		J18B0060	konut	Talatpaşa	456	17
J18B0002	Eski Türk Ocağı	Talatpaşa	452	11	J18B0061	konut	Talatpaşa	456	18
J18B0003	konut	Talatpaşa	452	8	J18B0062	konut	Talatpaşa	456	19
J18B0004	konut	Talatpaşa	452	7	J18B0063	okul	Talatpaşa	456	55
J18B0005	konut	Talatpaşa	452	5	J18B0064	konut	Talatpaşa	456	20
J18B0006	konut	Talatpaşa	452	4	J18B0065	konut	Talatpaşa	456	21
J18B0007	konut	Talatpaşa	452	6	J18B0066	konut	Talatpaşa	456	24
J18B0008	konut	Talatpaşa	452	3	J18B0067	konut	Talatpaşa	456	23
J18B0009	konut	Talatpaşa	452	2	J18B0068	konut	Talatpaşa	456	26
J18B0010	konut	Talatpaşa	452	1	J18B0069	konut	Talatpaşa	456	27
J18B0011	yapı adası	Talatpaşa	454		J18B0070	konut	Talatpaşa	456	28
J18B0012	konut	Talatpaşa	454	1	J18B0071	konut	Talatpaşa	456	29
J18B0013	konut	Talatpaşa	454	2	J18B0072	konut	Talatpaşa	456	30
J18B0014	konut	Talatpaşa	454	3	J18B0073	konut	Talatpaşa	456	33
J18B0015	konut	Talatpaşa	454	4	J18B0074	konut	Talatpaşa	456	30-a
J18B0016	konut	Talatpaşa	454	5	J18B0075	konut	Talatpaşa	456	32
J18B0017	konut	Talatpaşa	454	6	J18B0076	konut	Talatpaşa	456	36
J18B0018	konut	Talatpaşa	454	8	J18B0077	konut	Talatpaşa	456	38
J18B0019	konut	Talatpaşa	454	10	J18B0078	konut	Talatpaşa	456	37
J18B0020	konut	Talatpaşa	454	22	J18B0079	konut	Talatpaşa	456	39
J18B0021	yapı adası	Talatpaşa	455		J18B0080	konut	Talatpaşa	456	40
J18B0022	konut	Talatpaşa	455	3	J18B0081	konut	Talatpaşa	456	41
J18B0023	konut	Talatpaşa	455	10	J18B0082	konut	Talatpaşa	456	42
J18B0024	konut	Talatpaşa	455	11	J18B0083	konut	Talatpaşa	456	44
J18B0025	konut	Talatpaşa	455	13	J18B0084	konut	Talatpaşa	456	45
J18B0026	konut	Talatpaşa	455	14	J18B0085	konut	Talatpaşa	456	48
J18B0027	konut	Talatpaşa	455	1	J18B0086	konut	Talatpaşa	456	51
J18 B0028	konut	Talatpaşa	455	18	J18B0087	konut	Talatpaşa	456	54
J18B0029	konut	Talatpaşa	455	22	J18B0088	çeşme	Talatpaşa	456	30
J18B0030	konut	Talatpaşa	455	28	J18B0089	yapı adası	Talatpaşa	459	
J18B0031	konut	Talatpaşa	455	29	J18B0090	konut	Talatpaşa	459	1
J18B0032	konut	Talatpaşa	455	27	J18B0091	konut	Talatpaşa	459	2
J18B0033	konut	Talatpaşa	455	9	J18B0092	konut	Talatpaşa	459	3
J18B0034	konut	Talatpaşa	455	17	J18B0093	konut	Talatpaşa	459	4
J18B0035	konut	Talatpaşa	455	26	J18B0094	konut	Talatpaşa	459	6
J18B0036	konut	Talatpaşa	455	24	J18B0095	çeşme	Talatpaşa	459	5
J18B0037	konut	Talatpaşa	455	31	J18B0096	yapı adası	Ulucami	652	
J18B0038	konut	Talatpaşa	455	35	J18B0097	konut	Ulucami	652	5
J18B0039	konut	Talatpaşa	455	32	J18B0098	konut	Ulucami	652	3
J18B0040	konut	Talatpaşa	455	33	J18B0099	konut	Ulucami	652	20
J18B0041	konut	Talatpaşa	455	46	J18B0100	Ulucami	Ulucami	652	19
J18B0042	konut	Talatpaşa	455	37	J18B0101	konut	Ulucami	652	11
J18B0043	konut	Talatpaşa	455	36	J18B0102	yapı adası	Ulucami	650	
J18B0044	konut	Talatpaşa	455	51	J18B0103	konut	Ulucami	650	
J18B0045	konut	Talatpaşa	455	23	J18B0104	yapı adası	Ulucami	651	
J18B0046	konut	Talatpaşa	455	25	J18B0105	konut	Ulucami	651	4
J18B0047	konut	Talatpaşa	455	39	J18B0106	konut	Ulucami	651	3
J18B0048	konut	Talatpaşa	455	41	J18B0107	konut	Ulucami	651	12
J18B0049	konut	Talatpaşa	455	49	J18B0108	konut	Ulucami	651	15
J18B0050	konut	Talatpaşa	455	19	J18B0109	konut	Ulucami	651	19
J18B0051	konut	Talatpaşa	455	20	J18B0110	konut	Ulucami	651	23
J18B0052	yapı adası	Talatpaşa	456		J18B0111	konut	Ulucami	651	25
J18B0053	konut	Talatpaşa	456	1	J18B0112	konut	Ulucami	651	26
J18B0054	konut	Talatpaşa	456	7	J18B0113	konut	Ulucami	651	27
J18B0055	konut	Talatpaşa	456	8	J18B0114	konut	Ulucami	651	35
J18B0056	konut	Talatpaşa	456	10	J18B0115	konut	Ulucami	651	42
J18B0057	konut	Talatpaşa	456	9	J18B0116	yapı adası	Barbaros	298	
J18B0058	konut	Talatpaşa	456	13	J18B0117	konut	Barbaros	298	5
J18B0059	konut	Talatpaşa	456	14	J18B0118	konut	Barbaros	298	10

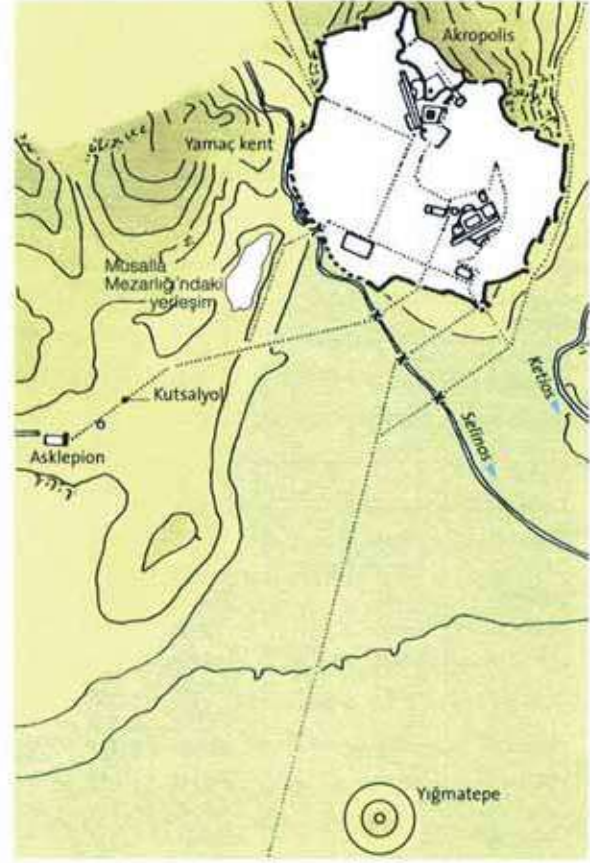
Envanter no.	Yapı türü/ Adı	Mahalle	Ada	Parsel
J18B0119	Ulucami Köprüsü	Barbaros	298	
J18B0120	yapı adası	Barbaros	299	
J18B0121	Tabaklar Hamamı	Barbaros	299	15
J18B0122	yapı adası	Selçuk	413	
J18B0123	dini eğitim yapısı	Selçuk	413	80
J18B0124	konut	Selçuk	413	56
J18B0125	konut	Selçuk	413	53
J18B0126	konut	Selçuk	413	44
J18B0127	konut	Selçuk	413	73
J18B0128	konut	Selçuk	413	79
J18B0129	konut	Selçuk	413	68
J18B0130	konut	Selçuk	413	48
J18B0131	konut	Selçuk	413	60
J18B0132	konut	Selçuk	413	64
J18B0133	konut	Selçuk	413	63
J18B0134	yapı adası	Selçuk	414	
J18B0135	konut	Selçuk	414	6
J18B0136	Ansarlı Cami	Selçuk	414	3
J18B0137	konut	Selçuk	414	40
J18B0138	konut	Selçuk	414	45
J18B0139	konut	Selçuk	414	46
J18B0140	konut	Selçuk	414	47
J18B0141	konut	Selçuk	414	48
J18B0142	konut	Selçuk	414	50
J18B0143	konut	Selçuk	414	51
J18B0144	konut	Selçuk	414	60
J18B0145	konut	Selçuk	414	56
J18B0146	konut	Selçuk	414	61
J18B0147	konut	Selçuk	414	67
J18B0148	konut	Selçuk	414	58
J18B0149	konut	Selçuk	414	14
J18B0150	konut	Selçuk	414	18
J18B0151	konut	Selçuk	414	26
J18B0152	konut	Selçuk	414	30
J18B0153	çeşme	Selçuk	414	36
J18B0154	konut	Selçuk	414	34
J18B0155	konut	Selçuk	414	33
J18B0156	dükkan + konut	Barbaros	414	57
J18B0157	yapı adası	Barbaros	365	
J18B0158	konut	Barbaros	365	5
J18B0159	konut	Barbaros	365	4
J18B0160	konut	Barbaros	365	12
J18B0161	konut	Barbaros	365	13
J18B0162	yapı adası	Barbaros	364	
J18B0163	konut	Barbaros	364	38
J18B0164	konut	Barbaros	364	39
J18B0165	konut	Barbaros	364	41
J18B0166	konut	Barbaros	364	4
J18B0167	konut	Barbaros	364	5
J18B0168	konut	Barbaros	364	15
J18B0169	Parmaklı Mescid	Barbaros	364	47
J18B0170	konut	Barbaros	364	18
J18B0171	konut	Barbaros	364	24
J18B0172	konut	Barbaros	364	25
J18B0173	dükkan + konut	Barbaros	364	29
J18B0174	konut	Barbaros	364	31
J18B0175	konut	Barbaros	364	34
J18B0176	konut	Barbaros	364	10
J18B0177	yapı adası	Barbaros	305	
J18B0178	konut	Barbaros	305	4

Envanter no.	Yapı türü/ Adı	Mahalle	Ada	Parsel
J18B0179	konut	Barbaros	305	6
J18B0180	konut	Barbaros	305	7
J18B0181	konut	Barbaros	305	8
J18B0182	konut	Barbaros	305	9
J18B0183	konut	Barbaros	305	28
J18B0184	konut	Barbaros	305	29
J18B0185	konut	Barbaros	305	34
J18B0186	çeşme	Barbaros	305	45
J18B0187	konut	Barbaros	305	48
J18B0188	konut	Barbaros	305	50
J18B0189	konut	Barbaros	305	49
J18B0190	konut	Barbaros	305	51
J18B0191	konut	Barbaros	305	52
J18B0192	konut	Barbaros	305	58
J18B0193	konut	Barbaros	305	59
J18B0194	konut	Barbaros	305	60
J18B0195	konut	Barbaros	305	63
J18B0196	konut	Barbaros	305	66
J18B0197	konut	Barbaros	305	67
J18B0198	konut	Barbaros	305	71
J18B0199	konut	Barbaros	305	72
J18B0200	konut	Barbaros	305	74
J18B0201	konut	Barbaros	305	76
J18B0202	konut	Barbaros	305	77
J18B0203	konut	Barbaros	305	150
J18B0204	konut	Barbaros	305	83
J18B0205	konut	Barbaros	305	82
J18B0206	konut	Barbaros	305	91
J18B0207	konut	Barbaros	305	81
J18B0208	konut	Barbaros	305	95
J18B0209	konut	Barbaros	305	96
J18B0210	konut	Barbaros	305	98
J18B0211	konut	Barbaros	305	99
J18B0212	lokanta	Barbaros	305	102
J18B0213	konut	Barbaros	305	103
J18B0214	konut	Barbaros	305	104
J18B0215	han	Barbaros	305	128
J18B0216	konut	Barbaros	305	126
J18B0217	dükkan	Barbaros	305	135
J18B0218	dükkan	Barbaros	305	138
J18B0219	dükkan	Barbaros	305	143
J18B0220	konut	Barbaros	305	146
J18B0221	konut	Barbaros	305	155
J18B0222	konut	Barbaros	305	156
J18B0223	dükkan	Barbaros	305	161
J18B0224	konut	Barbaros	305	172
J18B0225	konut	Barbaros	305	175
J18B0226	konut	Barbaros	305	180
J18B0227	konut	Barbaros	305	185
J18B0228	konut	Barbaros	305	194
J18B0229	Taşhan	Atmaca	323	14
J18B0230	konut	Atmaca	323	21
J18B0231	konut	Atmaca	319	111
J18B0232	konut	Atmaca	319	41
J18B0233	konut	Gazipaşa	293	2
J18B0234	dükkan	Gazipaşa	291	75
J18B0235	konut	Ulucami	656	37
J18B0236	konut	Ulucami	657	74
J18B0237	konut	Talatpaşa	450	53
J18B0238	Tabak Köprüsü	Talatpaşa	464	

Levha 1



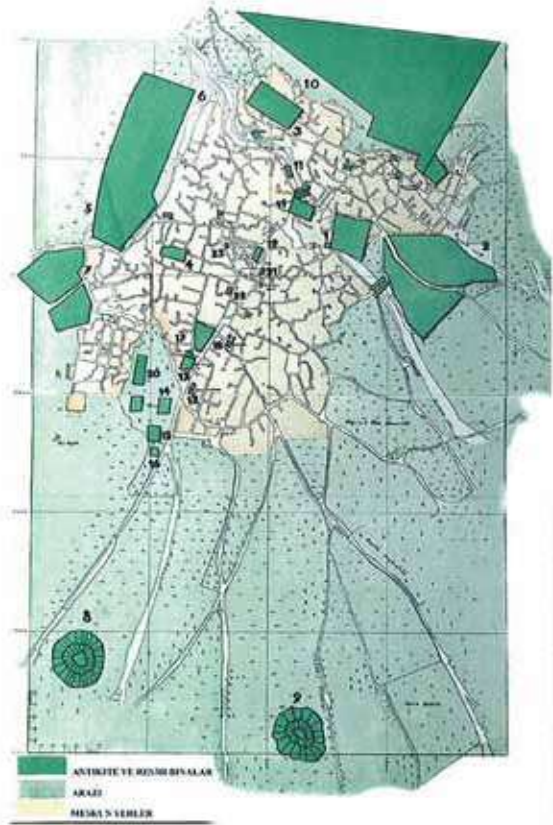
Şek. 1. MÖ 3. yüzyıl.



Şek. 2. MÖ 2. yüzyıl.

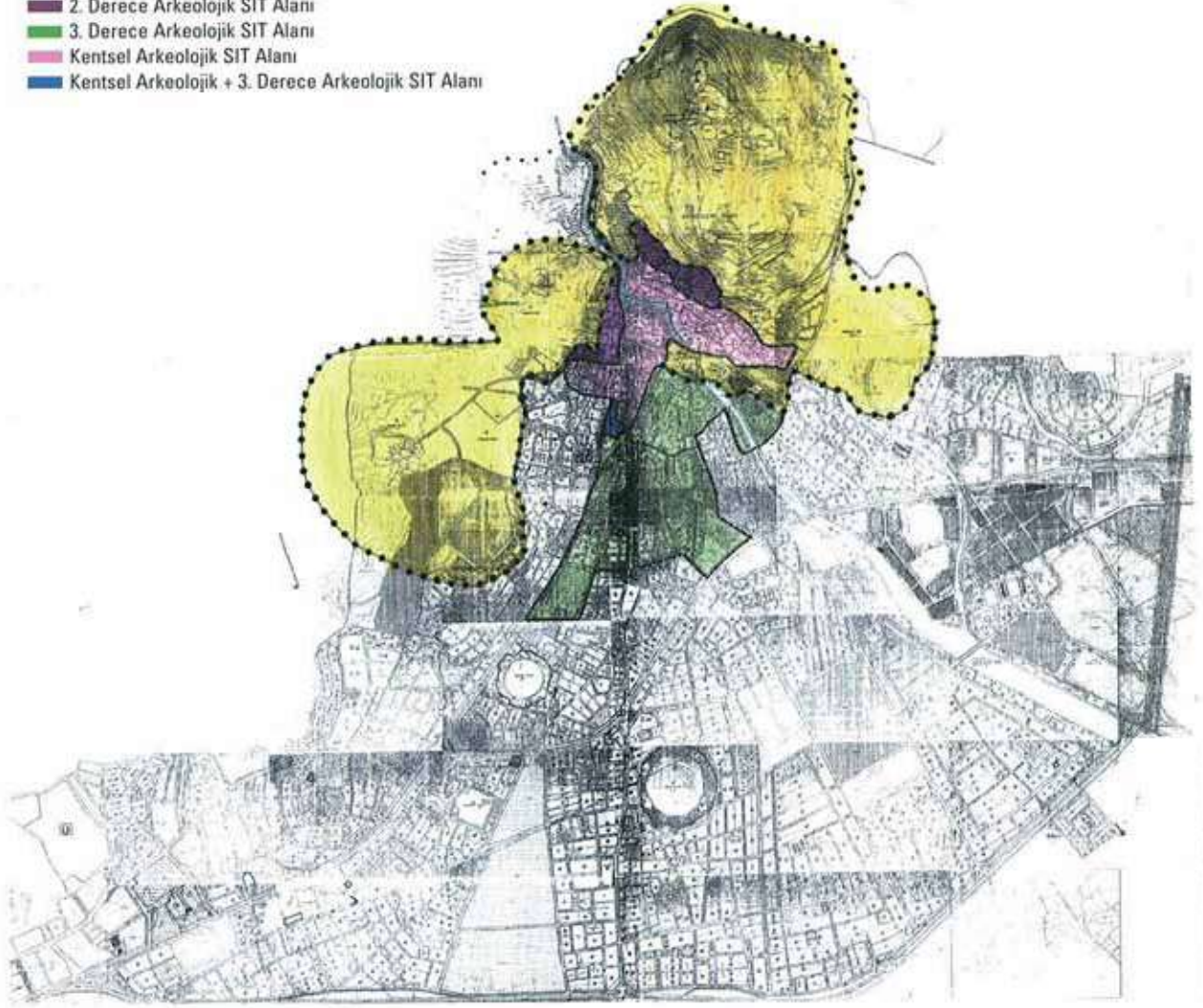


Şek. 3. MS 3. yüzyıl.



Şek. 4. Geleneksel kent dokusu (1943).

- 1. Derece Arkeolojik SİT Alanı
- 2. Derece Arkeolojik SİT Alanı
- 3. Derece Arkeolojik SİT Alanı
- Kentsel Arkeolojik SİT Alanı
- Kentsel Arkeolojik + 3. Derece Arkeolojik SİT Alanı



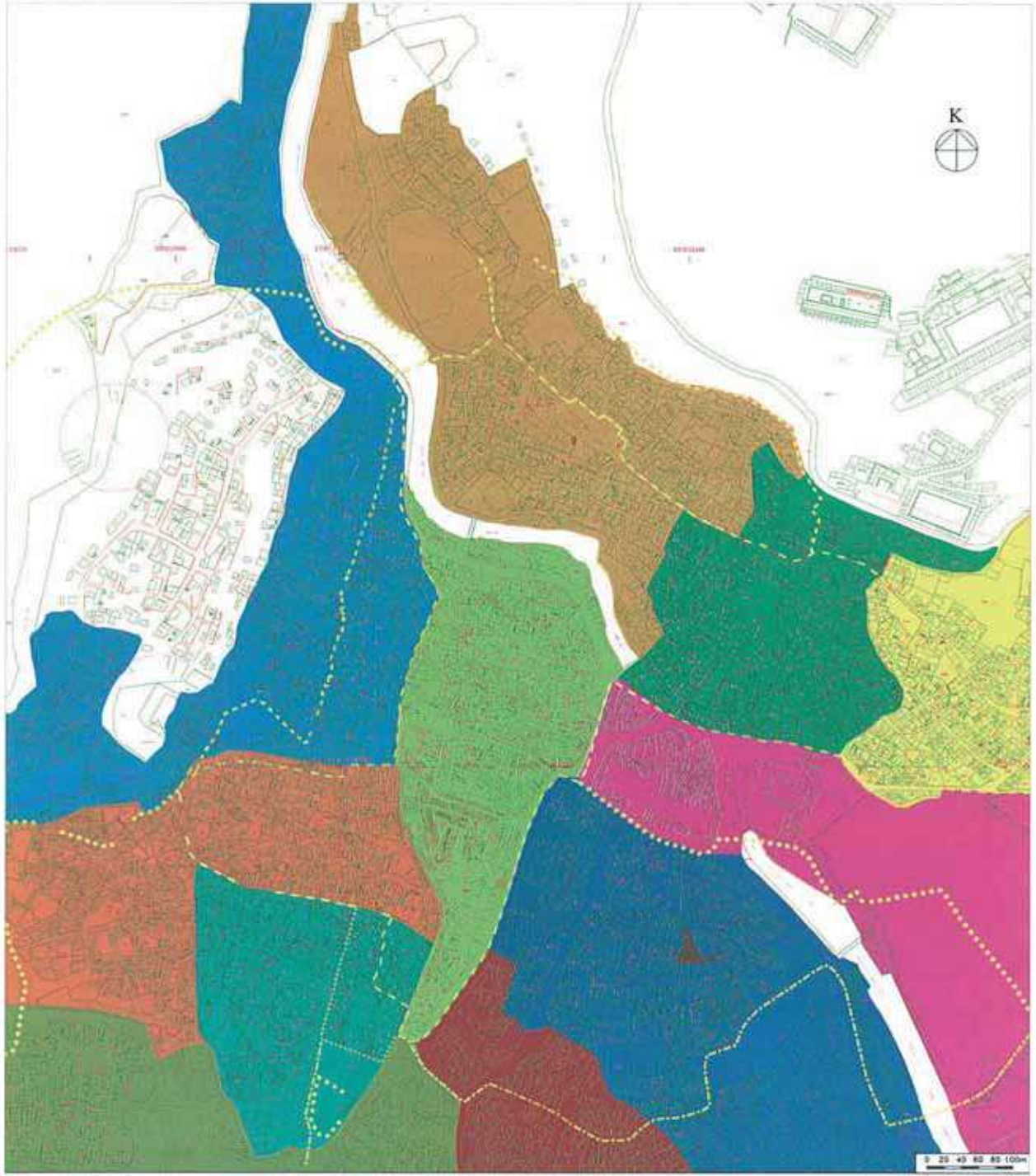
BERGAMA BELEDİYESİ, EYLÜL 2003

Şek. 5. Bergama ilçe merkezinin SİT sınırlarını gösteren vaziyet planı.



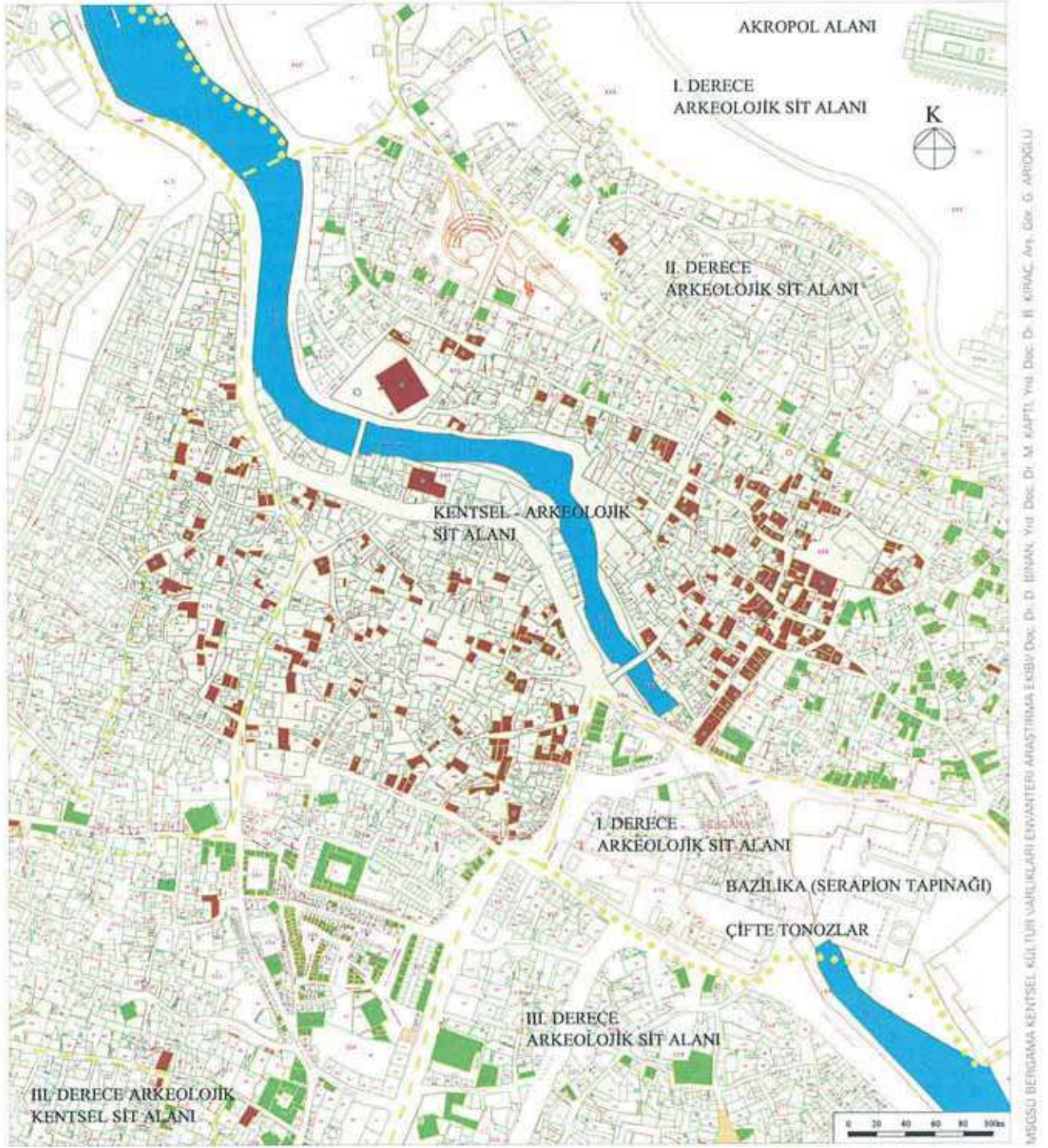
Res. 1. 2003 yılında envanter çalışması yapılan alanın genel görünümü.










Levha 3



Ulucami Mahallesi	Gazipaşa Mahallesi	Turabey Mahallesi	İslamsaray Mahallesi
Selçuk Mahallesi	Barbaros Mahallesi	İnkılap Mahallesi	Zafer Mahallesi
Atmaca Mahallesi	Talatpaşa Mahallesi	Kurtuluş Mahallesi	

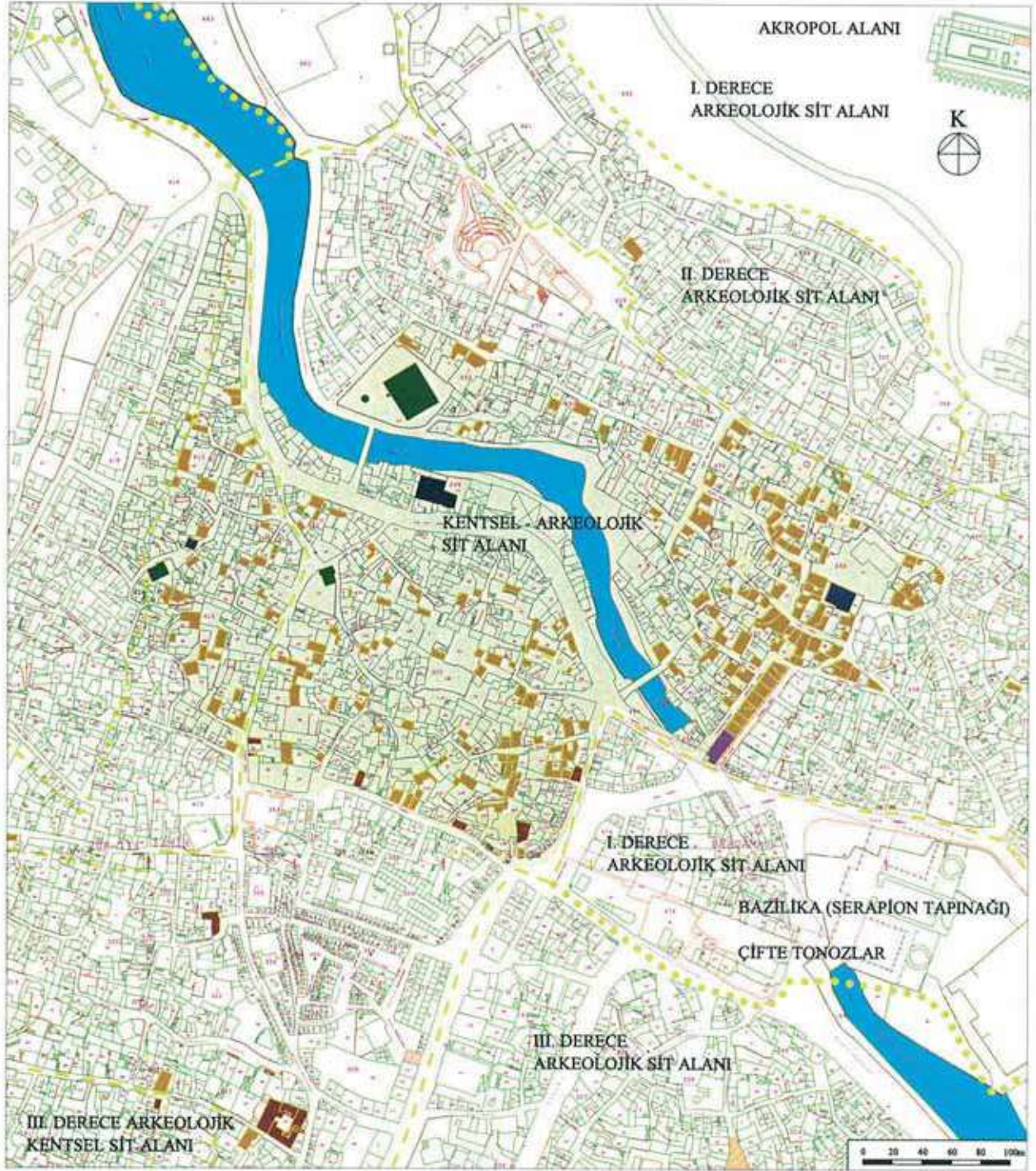
Şek. 6. Bergama ilçe merkezinde SIT alanı içindeki mahalleler.



 Tescilli yapılar	 Dere yatakları ve su yolları	 2. Derece Arkeolojik SİT sınırı
 Envanteri yapılan yapılar	 Kentel Arkeolojik SİT sınırı	 3. Derece Arkeolojik SİT sınırı
 Envanteri yapılan + tescilli yapılar	 1. Derece Arkeolojik SİT sınırı	 3. Derece Arkeolojik + Kentel SİT sınırı

Şek. 7. Bergama ilçe merkezinde 2003 yılında çalışma yapılan alan içinde envanteri hazırlanan yapıların tescil durumu.

Levha 5



Konut	Dinsel yapı	Doğa Ögesi	2. Derece Arkeolojik SİT sınırı
Ticaret yapısı	Konaklama yapısı	Kentsel Arkeolojik SİT sınırı	3. Derece Arkeolojik SİT sınırı
Eğitim yapısı	Su yapısı	1. Derece Arkeolojik SİT sınırı	3. Derece Arkeolojik + Kentsel SİT sınırı

Şek. 8. Bergama ilçe merkezinde 2003 yılında çalışma yapılan alan içinde envanteri hazırlanan yapıların işlevsellik durumu.



MİSÖSÜ BERGAMA KENTSEL KÙLTÜR VARLIKLARI ENVANTERİ ARAŞTIRMA EKİBİ

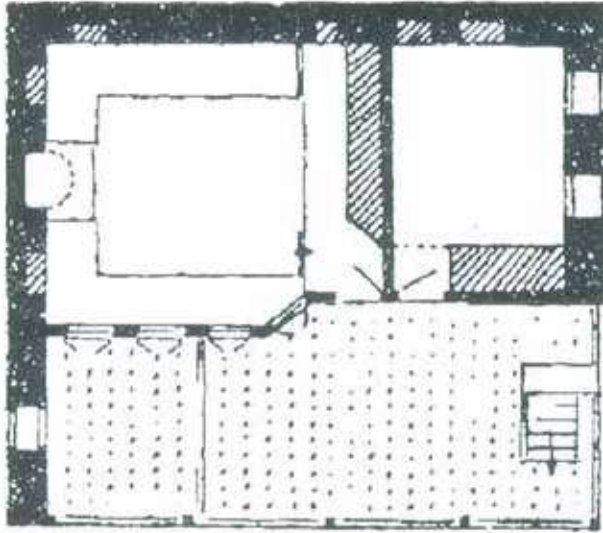
Sek. 9. Bergama ilçe merkezinde 2003 yılında çalışma yapılan alanın yol dokusu.



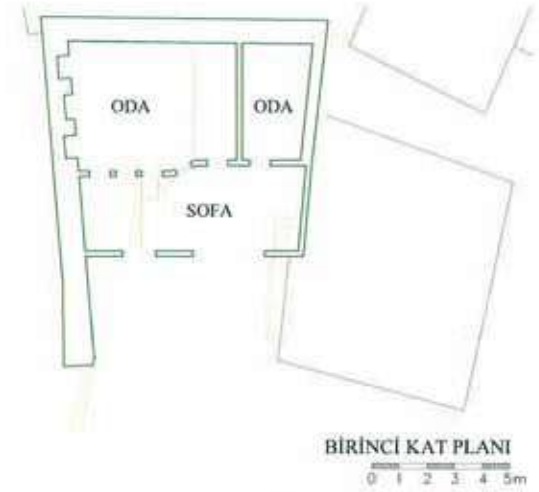
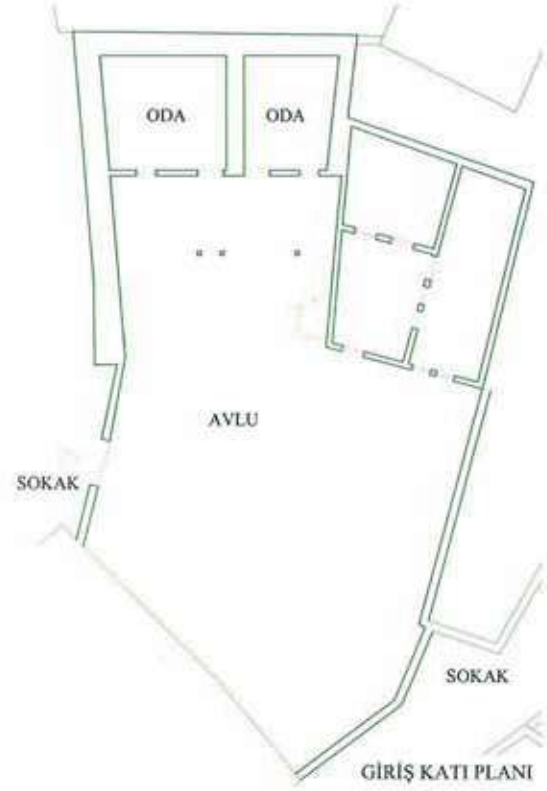
Res. 2 - 4. Bergama ilçe merkezi SIT alanı içindeki yol dokusuna örnekler.



Res. 5. Bergama'nın Selçuk Mahallesi'nde 414 ada 51 parselde bulunan ev (env. no: J18B0143).



Şekil 12. Evin Sedad Hakkı Eldem tarafından yapılan rölovesi.



Şek. 13. Evin (env. no: J18B0143) 2003 yılı envanter çalışmalarında yapılan plan krokisi.

ELDEM 1988: 40

MİSİNGİ BERGAMA KENTSEL KÜLTÜR VARLIKLARI ENVANTERİ ARAŞTIRMA EKİBİ

Res. 6. Evin birinci katında bulunan, önu sonradan kapatılarak özgün hali bozulmuş olan dış sofa.

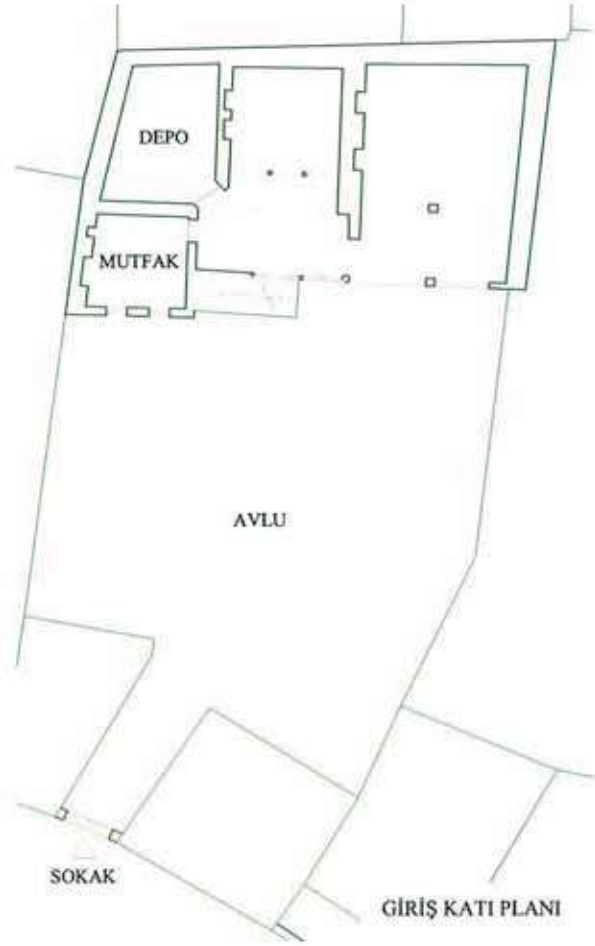
Levha 9



Res. 7. Barbaros Mahallesi'nde 364 ada, 25 parselde bulunan ev (env. no: J18B0172).



Res. 8 - 9. Evin birinci katında bulunan, "pahtı" duvarlarla çevrili dış sofanın, buraya açılan kapılar ve "revzen" tepe pencereleriyle günümüzdeki durumu.

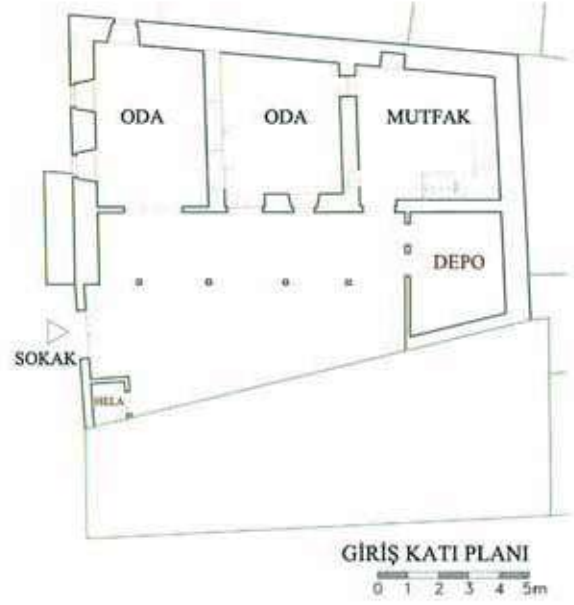


MSGSÜ BERGAMA KENTSEL KÜLTÜR VARLIKLARI ENVANTERİ ARAŞTIRMA EKİBİ

Şek. 14. Evin (env. no: J18B0172) 2003 yılı envanter çalışmaları sırasında yapılan plan krokisi.



Res. 10. Bergama'nın Ulucami Mahallesi 656 ada, 37 parselde bulunan ev (env. no: J18B0235).



GİRİŞ KATI PLANI

0 1 2 3 4 5m



Res. 11. Evin avlusundan görünümü.



BİRİNCİ KAT PLANI

Şek. 15. Evin (env. no: J18B0143) plan krokisi.

MİSİSİ BERGAMA KENTSEL KùLTÜR VARLIKLARI ENVANTERİ ARAŞTIRMA EKİBİ



Res. 12 - 13. Planı ve yapı elemanları ile 18. yüzyıl mimari özelliklerini yansıtan evin (env. no: J18B0235) birinci katında bulunan, üç tarafı odalarla çevrili açık dış sofa ve bu sofaya açılan odalarından biri.

Levha 11



Res. 14. Barbaros Mahallesi 364 ada, 38 parselde bulunan ev (env. no: J18B0163).



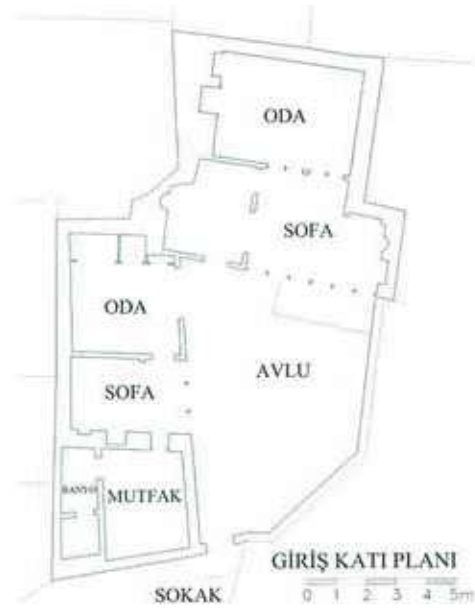
Res. 15. J1880163 envanter numaralı evin odalarından birinde ahşap dolaplar.



Res. 16. Selçuk Mahallesi 413 ada, 53 parselde bulunan evin avlusunda günlük yaşam (env. no: J18B0125).



Şekil 16. Evin (env. no: J18B0163) plan krokisi.



Şek. 17. Evin (env. no: J18B0125) plan krokisi.

MSGSÜ BERGAMA KENTSEL KÜLTÜR VARLIKLARI ENKANTERİ ARAŞTIRMA EKİBİ

MSGSÜ BERGAMA KENTSEL KÜLTÜR VARLIKLARI ENKANTERİ ARAŞTIRMA EKİBİ



Res. 17. Talatpaşa Mahallesi 456 ada, 8 parselde bulunan evin (env. no: J18B0055) dış görünümü.



Res. 18. Aynı evin (env. no: J18B0055) avlusundan görünümü.



Şek. 18. Evin (env. no: J18B0055) plan krokisi.



Res. 19. Talatpaşa Mahallesi 456 ada, 18 parselde bulunan ev (env. no: J18B0061).

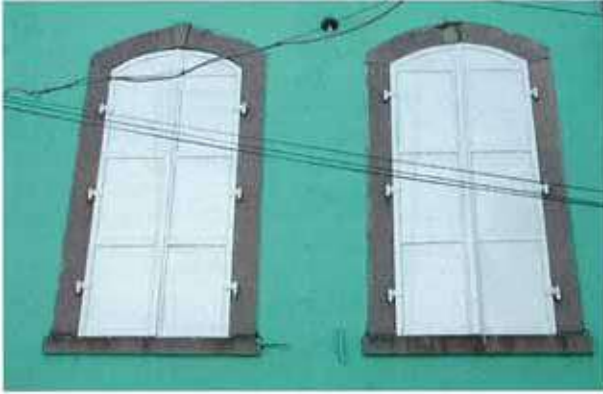


Şek. 19. Evin (env. no: J18B0061) plan krokisi.

Levha 13



Res. 20 - 21. Ulucami Mahallesi 651 ada, 23 parselde bulunan ev (env. no: J18B0110).



Res. 22. Aynı evin cephesinden pencere ayrıntısı.



Res. 23. Giriş katından, bodrum katına inen merdivenin ve üzerini örten ahşap kapağın ayrıntısı.
Şek. 20. Evin (env. no: J18B0110) plan krokisi.



GİRİŞ KATI PLANI



BİRİNCİ KATI PLANI 0 1 2 3 4 5m

MSGSU BERGAMA KENTSEL KÜLTÜR VARLIKLARI ENKANTERİ ARAŞTIRMA EKİBİ



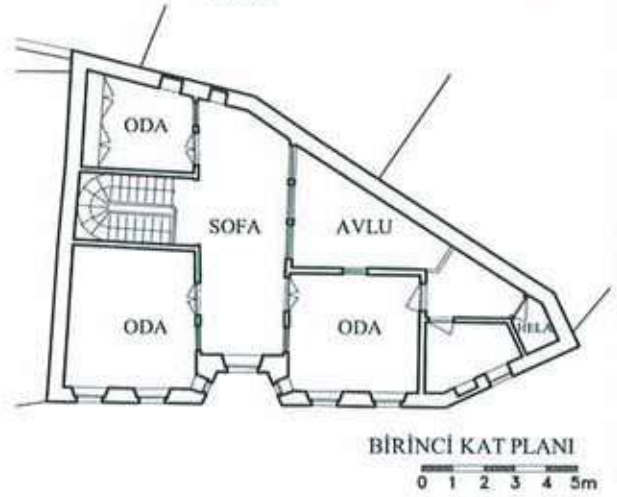
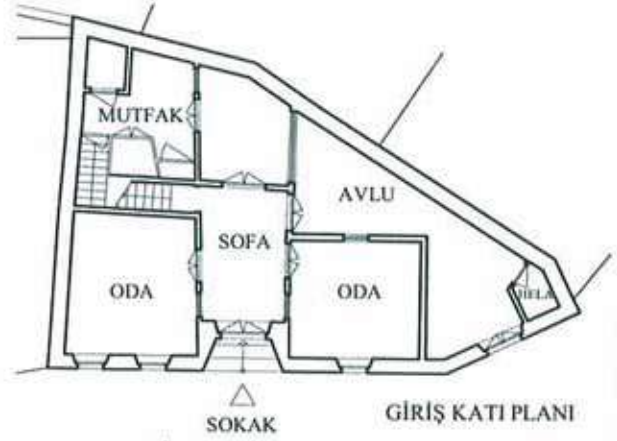
Res. 24. Talatpaşa Mahallesi 456 ada, 19 parselde bulunan ev (env. no: J18B0062).



Res. 25. Evin (env. no: J18B0062) birinci kat sofasından ayrıntı.



Res. 26. Evin (env. no: J18B0062) giriş kat sofasından ayrıntı.



MİSİSİ BERGAMA KENTSEL KÜLTÜR VARLIKLARI ENVANTERİ ARAŞTIRMA EKİBİ

Şek. 21. Evin (env. no: J18B0062) plan krokisi.



Res. 27. Aynı evin avluya bakan üst katından ayrıntı.

Levha 15



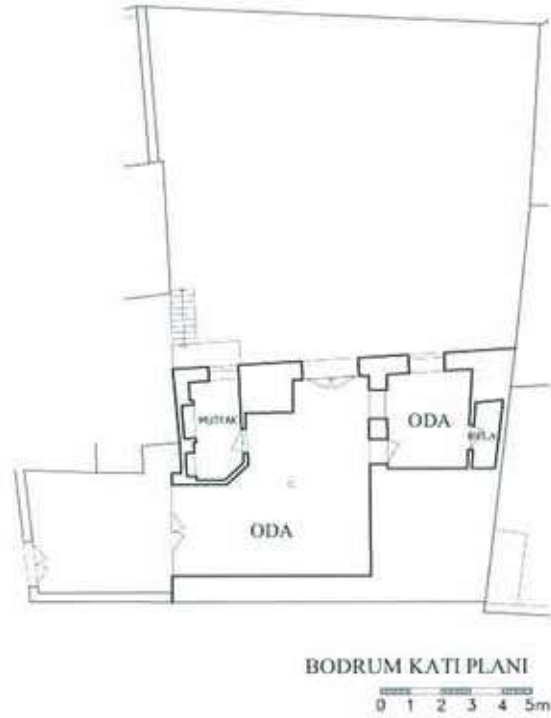
Res. 28. Ulucami Mahallesi 651 ada, 15 parselde bulunan evin (env. no: J18B0108) sokak cephesi.



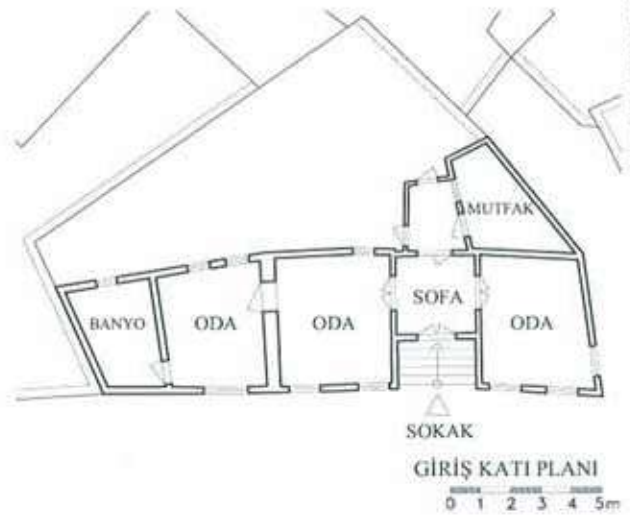
Res. 29. Aynı evin (env. no: J18B0108) bodrum ve giriş katının bahçe yönünden görünümü.



Res. 30. Barbaros Mahallesi 305 ada, 51 parselde bulunan ev (env. no: J18B0190).



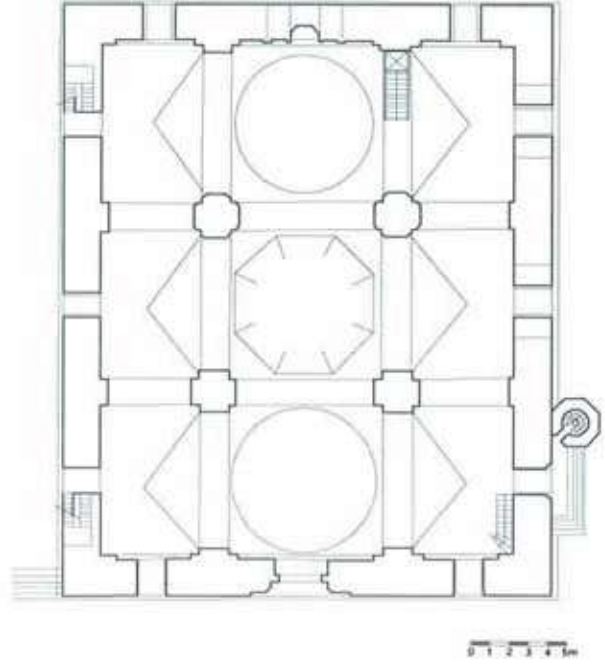
Şek. 22. Evin (env. no: J18B0108) plan krokisi.



Şek. 23. Evin (env. no: J18B0190) plan krokisi.



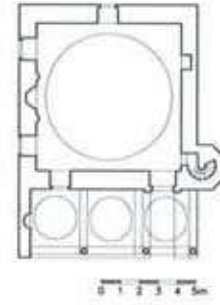
Res. 31. Kitabesinden Sultan Bayezid Han tarafından H 801 (1399) tarihinde yaptırıldığı anlaşılan Ulucami (env. no: J18B0100).



Şek. 24. Ulucami'nin (env. no: J18B0100) plan krokisi.



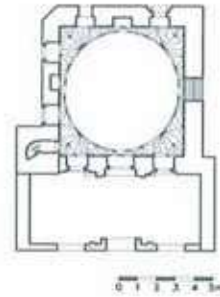
Res. 32. Selçuk Mahallesinde bulunan Anırlı Camii, Bergama'nın 16. yüzyıldan günümüze ulaşan anıtsal yapılarından biri (env. no: J18B0136).



Şek. 25. (Solda) Anırlı Caminin (env. no: J18B0136) plan krokisi.



Res. 33. Barbaros Mahallesinde bulunan Parmaklı Mescidin mimari özellikleri 15 yüzyılda yapıldığını gösteriyor (env. no: J18B0169).



Şek. 26. Parmaklı Mescidin (env. no: J18B0169) plan krokisi.

Levha 17



Res. 34. Barbaros Mahallesi ile Talatpaşa Mahallesi'ni bağlayan Ulucami Köprüsü (env. no: J18B0119).



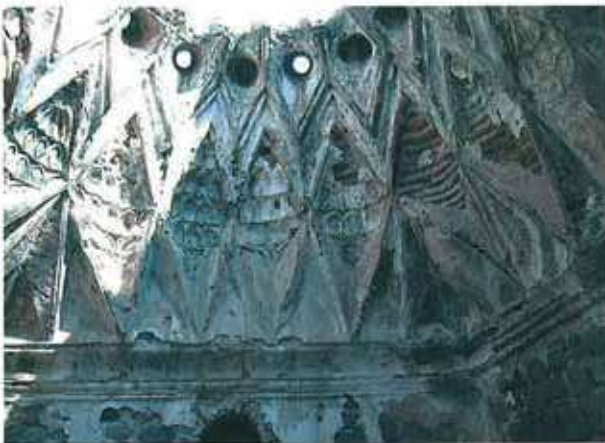
Res. 35. Talatpaşa Mahallesi ile Barbaros Mahallesi'ni birleştiren Tabak Köprüsü (env. no: J18B0238) adını, eskiden Bergama Çayı kenarında bulunan tabakhanelerden almış.



Res. 36. Barbaros Mahallesi, 299 ada, 15 parselde bulunan Tabaklar Hamamı (env. no: J18B0121).



Res. 37. 15. yüzyıldan kalma Tabaklar Hamamının (env. no: J18B0121) günümüzdeki durumu.



Res. 38. Tabaklar Hamamından ayrıntı.



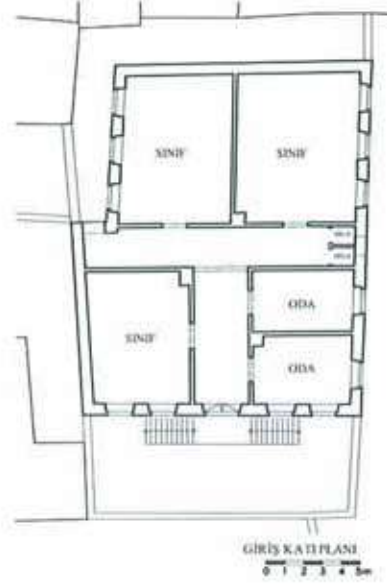
Res. 39. Selçuk Mahallesinde bulunan bir çeşme (env. no: J18B0153).



Res. 40. Barbaros Mahallesinde bulunan bir çeşme (env. no: J18B0186).



Res. 41. Talatpaşa Mahallesi 456 ada, 55 parselde bulunan eski Rum okulu (env. no: J18B0063).
Şek. 27. Okulun (env. no: J18B0063) plan krokisi.



MSGSU Bergama Kentel Kltr Varlıkları Envanteri araştırma ekibi



Res. 42. Talatpaşa Mahallesi 452 ada, 11 parseldeki eski Trk ocağı firması (env. no: J18B0002) gnmzde boş duruyor.



Res. 43. Atmaca Mahallesi 323 ada, 14 parselde bulunan Taşhanın (env. no: J18B0229) harap haldeki duvarı.



Res. 44. Taşhan (env. no: J18B0229) Rştiye Mektebi Caddesinde, Kpl Hamamın yanında bulunan Taşhan (env. no: J18B0229), kapısındaki kitabeye gre Sultan Murat zamanında (1432) yaptırılmıştır.

Levha 19



Res. 45. Talatpaşa Mahallesi 455 ada, 22 parselde bulunan konut (env. no: J18B0029).



Res. 46. Talatpaşa Mahallesi 456 ada, 38 parselde bulunan konut (env. no: J18B0077).



Res. 47. Talatpaşa Mahallesi 455 ada, 1 parseldeki konut (env. no: J18B0027).



Res. 48. Talatpaşa Mahallesi 455 ada, 13 parselde bulunan konut (env. no: J18B0025).



Res. 49. Talatpaşa Mahallesi 455 ada, 13 parselde bulunan konut (env. no: J18B0025).



Res. 50. Talatpaşa Mahallesi 459 ada, 2 parseldeki konut (env. no: J18B0091).



Res. 51. Talatpaşa Mahallesi 456 ada, 42 parselde bulunan konut (env. no: J18B0082).



Res. 52. Talatpaşa Mahallesi 456 ada, 42 parselde bulunan konut (env. no: J18B0082).



Res. 53. Barbaros Mahallesi 364 ada, 10 parselde bulunan konut (env. no: J18B0176).



Res. 54. Selçuk Mahallesi 414 ada, 40 parselde bulunan konut (env. no: J18B0137).



Res. 55. Barbaros Mahallesi 364 ada, 41 parselde bulunan konut (env. no: J18B0165).



Res. 56. Selçuk Mahallesi 414 ada, 47 parselde bulunan konut (env. no: J18B0140).



Res. 57. Barbaros Mahallesi 305 ada, 91 parselde bulunan konut (env. no: J18B0206).



Res. 58. Selçuk Mahallesi 414 ada, 34 parselde bulunan konut (env. no: J18B0154).

Levha 21



Res. 59. Talatpaşa Mahallesi 455 ada, 11 parselde bulunan konutun (env. no: J18B0024) cephesinden ayrıntı.



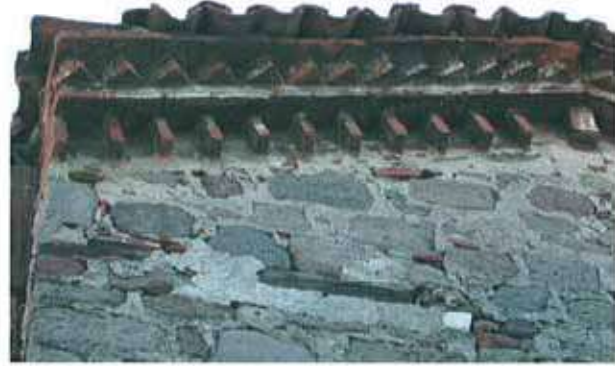
Res. 60. Talatpaşa Mahallesi 452 ada, 11 parselde bulunan Eski Türk Ocağı binasının (env. no: J18B0002) balkonu.



Res. 61. Talatpaşa Mahallesi 455 ada, 49 parseldeki konutun (env. no: J18B0049) saçığından ayrıntı.



Res. 62. Barbaros Mahallesinde bulunan bir konutun saçığından ayrıntı.



Res. 63. Barbaros Mahallesi 305 ada, 60 parseldeki konutun (env. no: J18B0194) saçığından ayrıntı.



Res. 64. Talatpaşa Mahallesi 455 ada, 49 parseldeki konutun (env. no: J18B0049) köşe ayrıntısı.



Res. 65. Ulucami Mahallesi 650 numaralı adada bulunan konutun (env. no: J18B0103) köşe ayrıntısı.



Res. 66. Selçuk Mahallesi 414 ada, 40 parseldeki konutun (env. no: J18B0137) cephesinden ayrıntı.



Res. 67. Talatpaşa Mahallesi 455 ada, 27 parselde bulunan konutun (env. no: J18B0032) zemin kat döşeme ayrıntısı.



Res. 68. Talatpaşa Mahallesi 456 ada, 41 parselde bulunan konutun (env. no: J18B0081) zemin kat döşeme ayrıntısı.



Res. 69. Talatpaşa Mahallesi 455 ada, 10 parseldeki konutun (env. no: J18B0023) sofasından ayrıntı.



Res. 70. Barbaros Mahallesi 305 ada, 185 parselde bulunan konutun (env. no: J18B0227) sofasından ayrıntı.



Res. 71. Talatpaşa Mahallesi 452 ada, 11 parselde bulunan konutun (env. no: J18B0155) sofasından ayrıntı.



Res. 72. Selçuk Mahallesi 413 ada, 53 parselde bulunan konutun (env. no: J18B0125) iç mekânından ayrıntı.



Res. 73. Selçuk Mahallesi 414 ada, 40 parselde bulunan konutun (env. no: J18B0137) iç mekânından ayrıntı.

Levha 23

Res. 74 a-i. Bergama ilçe merkezinde 2003 yılında envanter çalışması yapılan alandaki konutlardan dış kapı örnekleri.



Res. 74a. Env. no: J18B0066



Res. 74b. Env. no: J18B0032



Res. 74 c. Env. no: J18B0077



Res. 74 d. Env. no: J18B005



Res. 74 e. Env. no: J18B0006



Res. 74f. Env. no: J18B0008



Res. 74 g. Env. no: J18B0108



Res. 74h. Env. no: J18B0126



Res. 74i. Env. no: J18B0221

Res. 75 a-h, Bergama ilçe merkezinde 2003 yılında envanter çalışması yapılan alandaki konutlardan pencere örnekleri.



Res. 75 a. Env. no: J18B0077



Res. 75 b. Env. no: J18B0077



Res. 75 c. Env. no: J18B0108



Res. 75 d. Env. no: J18B0099



Res. 75 e. Env. no: J18B0008



Res. 75 f. Env. no: J18B0008



Res. 75 g. Env. no: J18B0072



Res. 75 h. Env. no: J18B0076