

# Kemeraltı (İzmir) Kentsel Kültür Varlıkları Envanteri 2003

Eti AKYÜZ LEVİ\*

## ANAHTAR SÖZCÜKLER / KEYWORDS

*Kemeraltı, geleneksel konut, cumba kafes, cumba, han, cami, çıkmaz sokak, merdivenli sokak*

*Kemeraltı, traditional house, Turkish house, cumba kafes (a projecting bay with the railings of window), oriel-window, khan, mosque, blind alley (cul-de-sac), stepped street.*

## ÖZET/ SUMMARY

Kültürel zenginlikler açısından yurdumuzun dünyanın sayılı ülkeleri arasında yer aldığı bilinmektedir. Ancak bu eşsiz değerlerimizin tam bir envanterinin olmaması bir eksiklik olarak göze çarpmaktadır. Söz konusu eksikliği gidermek üzere çeşitli çalışmalar yapılmaktadır. Türkiye'deki kültür varlıklarının tam ve bütüncül düzende envanterinin oluşturulması konusunda çalışma yapan Türkiye Bilimler Akademisi'nin Türkiye Kültür Envanteri Projesi çerçevesinde 2003 yılında İzmir'in Kemeraltı Kentsel SIT'inin 1. ve 2. bölgelerinin kentsel kültür varlıkları toplam 802 yerleşme ve anıt envanter formu ile belgelenmiştir.

Seçilen alan kentin tarihsel çekirdeği Kemeraltı'nın 1. ve 2. bölgesi içinde kalmakta, ayrıca Kemeraltı SIT alanı kapsamında yer almamakla birlikte, söz konusu alanla bütünleştiğinden Konak Meydanını da içermektedir. Alanın kuzeyi ticaret işlevinin yoğun olduğu bir kesim iken, doğusu ve güneybatısı konut bölgesidir. Bu iki bölge arasında ise konut ve ticaret birlikte görülür.

Alanda organik, sürprizli, dolambaçlı yokuşlu, çıkmaz sokaklar çarpıcı bir nitelik yansıtır. 427., 806., 943., 944., 403., 861. sokaklar karakteristiktir. 1546 numaralı yapı adası ise çıkmazlarla bölünen organik formunun yanı sıra içerdiği yapı örnekleriyle de oldukça etkileyicidir.

Turkey is one of the richest countries in historical resources. The absence of a cultural inventory regarding those important resources is a serious deficiency. Various studies are being conducted in order to correct this situation. TÜBA-TÜKSEK directs a project aiming to complete an overall inventory of Turkey's cultural heritage. As part of this project, the 1st and 2nd regions of the Kemeraltı Urban Historical area were documented with 802 inventory forms, pertaining to 2003 structures in İzmir.

The region we chose comprises the 1st and 2nd regions of the Kemeraltı Urban Historical area, the historical center of İzmir. It also encompasses Konak Square, although it is not part of this research. The north of the region abounds in commercial buildings whereas the east and southwest parts contain mostly houses. Between those two regions, commercial buildings and houses are seen together.

The organic, meandering, and surprising blind alleys are some of the remarkable features of the region. The 427th, 806th, 943rd, 944th, 403rd, and 861st streets are characteristic. The 1546th city block is impressive because of its organic form partitioned by blind alleys and by various

\* Prof. Dr. Eti AKYÜZ LEVİ (Proje Yürütücüsü)/ Dokuz Eylül Üniversitesi Mimarlık Fakültesi Mimarlık Bölümü, İZMİR

Anıtsal örnekler dışında, bir bölümü ikincil işlevlerle değerlendirilen konutlarda da gözlenen bir durum değişimdir. Özellikle kaderine terk edilen konutlardaki değişim, bu konutların çoğunlukla harabiyetten yok olma noktasına gelmiş olmalarıdır. Çalışma, çok büyük bir alanda gizlenmişçesine konumlanmış çarpıcı örneklerin belgelenmesine ve yaşatılmaya çalışılmasına ortam hazırlaması açısından önemlidir.

## GİRİŞ

Korumada ilk adım olan "belgeleme"nin önemi açıktır. Bu bağlamda, çeşitli alanlara ilişkin bireysel veya kurumsal nitelikli envanter çalışmalarının ülke genelinde bütüncül bir sisteme oturtulmasının eksikliği görülmüştür. Türkiye Bilimler Akademisi'nin, en önemli zenginliklerimizden olan kültür varlıklarımızın değerlendirilmesi amacıyla oluşturduğu "Kültür Sektörü", "Türkiye Kültür Envanteri"nin çıkarılmasını kararlaştırmıştır. Bu çalışmalar kapsamında 2001 yılında Birecik-Suruç ve Buldan pilot bölge olarak ele alınmıştır. 2002 yılında ise pilot bölge çalışmalarına ek olarak, İzmir ile Boyabat (Sinop) kentsel kültür varlıkları envanteri, Atlılar köyü (Mersin) kırsal mimari envanteri, kuzeybatı Anadolu halı ve el dokumaları envanteri, Eskişehir, Kütahya, Afyonkarahisar illeri arkeolojik kültür varlıkları envanteri hazırlanmıştır.

İzmir kentsel kültür varlıkları envanteri 2003 yılı çalışması, kısmi zamanlı olarak Nisan-Ekim ayları arasında gerçekleştirilmiştir.

Alan çalışması, Dokuz Eylül Üniversitesi, Mimarlık Fakültesi, Mimarlık Bölümü öğretim üyelerinden Prof. Dr. Eti Akyüz Levi yürütücülüğünde, aynı bölümün Restorasyon Anabilim Dalı lisansüstü öğrencileri Mim. Tolga Çolak, Y. Mim. Gülçin Düşüt, Mim. Gökçe Deniz Şenol, Mim. Burcu Karakış, Mim. Işıl Pekmezci'den oluşan ekiple gerçekleştirilmiştir. Süreçte beş kişi, genelde haftada bir gün olmak üzere alanda çalışarak anıt envanter formunun doldurulması ve girilebilen yapıların plan krokilerinin çıkarılması işlemini gerçekleştirmişlerdir. İncelenen yapıların dijital fotoğraflarının çekilmesi ve envanter formlarının bilgisayar ortamına aktarımı, Prof. Dr. Eti Akyüz Levi tarafından yapılmıştır.

Bilgisayar ortamına geçirilen envanter formlarının alanda genel bir kontrolü yapılmıştır. Fotoğrafların düzenlenmesi konusunda ekip dışından bir kişi destek sağlamıştır. Büro çalışmaları ise 30 günlük süreçte gerçekleştirilmiştir.

Çalışma, Türkiye Bilimler Akademisi'nin (TÜBA) desteği ile yapılmıştır.

interesting examples of buildings.

Apart from the monumental examples, substantial changes have been observed in the houses that have been secondarily reused. Most of the abandoned houses are almost ruined. This work is important as it will help to discover remarkable examples that have been unknown until now and in this way will pave the way for their preservation.

## ÇALIŞMANIN YÖNTEMİ VE BİR ÖNCEKİ YILA GÖRE YAPILAN DEĞİŞİKLİKLER

### YÖNTEM

Alan çalışmasında, TÜBA-TÜKSEK Türkiye Kültür Envanteri Yürütme Kurulu, Kentsel-Kırsal Mimarlık Envanter Grubunca hazırlanmış envanter formu ile İzmir Büyükşehir Belediyesinden sağlanan 1/500 ölçekli kadastral paftalar kullanılmıştır. Yerinde yapılan çalışmalarda, bazı yapı adalarının sonradan bazı uygulamalar dolayısıyla kadastral pafta ile farklılıklar yansıttığı gözlenmiş; bu durumda değişiklikler "halihazır" paftadan kadastral paftaya aktarılmıştır. Veriler "dizüstü" bilgisayar ve dijital fotoğraf makinesi yardımıyla bilgisayar ortamına geçirilmiştir.

Alan çalışmalarında Kentsel-Kırsal Mimarlık Envanter Grubunca geliştirilen iki envanter formu –yapı adalarına ilişkin betimleme ve kapsamlı açıklama içeren Kentsel Yerleşme Envanter Formu ile hızlı değerlendirmeye dönük olan ve kentsel kültür varlıkları envanterlerinde genellikle parsellere ilişkin veri kapsayan anıt envanter formu– kullanılmıştır.

Çalışmada sınırları belirlenen alanda incelenecek yapılar ve diğer öğeler belirlenerek her birinin verileri anıt envanter formlarına kaydedilmiştir. Ayrıcalıklı örneklerin plan krokilerinin ölçülü olmasına özen gösterilmiştir. Çalışmada inceleme, geçen yıl olduğu gibi, dokunun bütüncül algılanması açısından sokaklar bağlamında gerçekleştirilmiş, ancak önceki sistemin sürekliliği açısından son envanter numaralaması yapı adaları düzeninde uygulanmıştır.

Sınırları belirlenen alandaki yapı adaları dışında, çalışma alanımızın sınırları içinde yer almayan tek yapılardan TBMM Binası (Egemenlik Evi), Dönertaş Sebili, Başdurak Camii, Asmalı Mescit Camii de anıt envanter formu kullanılarak belgelenmiştir.

### AYRINTILI ANLATIM

#### Yerleşmenin konumu

Batı Anadolu kıyılarının ortalarında, bulunduğu böl-

genin merkezi konumundaki İzmir kenti, kuzeyde Balıkesir, doğuda Manisa, güneyde Aydın illeri ile çevrilidir (lev. 1; şek. 1).

Jeopolitik konumu, İzmir'in her zaman önemli bir merkez olarak varlığını sürdürmesinde etkilidir.

### Tarihsel gelişim

Tarihsel süreçte başlıca iki alanda yerleştiğinden İzmir -Antikçağ'daki adıyla Smyrna şehri- "eski" ve "yeni" olmak üzere ikiye ayrılır. Eski İzmir kenti, bugünkü bilgilerimize göre MÖ 3. binyılda Bayraklı'da kurulmuş, tarih öncesi çağlarda, ardından sırasıyla Aiollerin ve lonların egemenlik dönemlerinde bu alanda gelişip varlığını sürdürmüştür (Akurgal 1983: 14; Cook 1958-59: 19-22).

Bayraklı'da kurulan kent yarımada yerleşimi olduğundan, savunmasının güçlüğü ve büyüme olanaklarının kısıtlılığı dolayısıyla, MÖ 334'te Kadifekale'ye (Pagos) taşınmıştır (Akurgal 1983: 110). Hellenistik, Roma, Bizans, Beylikler ve Osmanlı-Türk devirlerinde de aynı alanda büyüüp gelişmiştir.

Bayraklı'nın, en parlak dönemi olan lon egemenliği döneminde yaklaşık 3 bin olan nüfusunun, Hellenistik ve Roma devirlerinde dönemin agora, stadyum, tiyatro gibi büyük yapılarına bakılarak 50 binlere ulaştığı düşünülmektedir. İzmir, burada hızla gelişmesini sürdürmüştür. Bu süreçte, "tüm şehirlerin en güzeli" (Bürchner 1929: 752-753); "güzellikte Asya'nın birincisi" gibi hak ettiği konumu betimleyen sıfatlarla onurlandırılmıştır. Bizans Devrinde, yedi Apocalyps kilisesinden birinin merkezi olan İzmir, duraklama sürecinde olmakla birlikte, Samos deniz temasının merkezi niteliğindedir. Bu dönemden başlayarak nüfusu azalan, Beylikler döneminde, 13. yüzyıl başlarına kadar sönük bir hayat yaşayan İzmir, İznik İmparatorluğunun önemli bir Akdeniz limanı ve Ege deniz filosunun üssü niteliğindedir (Ahrweiler 1965: 34-35).

14. yüzyıl ortalarında, kentteki ikili yaşam (kıyıda Cenevizliler, Kadifekale'de Türk yerleşmesi), İzmir'in pazar olarak önemini yitirmesine neden olmuştur (Darkot 1950: 1244; Heyd 1975: 602-603'ten Bosio II: 50 vd.). Ancak 16. yüzyılın ikinci yarısından başlayarak İzmir, "Anadolu'nun ipek ticaret merkezi" konumuna gelir (Baykara 1974: 93-94). 17. yüzyılda ise ününün uluslararası boyutlara ulaşmasıyla dünyanın her köşesinden gelen gezgin, tüccar ve işadamları İzmir'i ziyaret ederler. Bu durum, kente kültürel çeşitlilik ve zenginlik katar. Söz konusu süreçte kent, "Osmanlı elinde 260 benderin cümlesinden şöhretli," (Evliya Çelebi 1935: 88-100); "Doğu'nun en büyük ve en güzel şehirlerinden biri," (Tournefort 1717: 370-383); "Anadolu şehirlerinin kraliçesi" (Montémont 1828: 42) gibi önemini, etkileyiciliğini vurgulayan ifadelerle tanımlanır.

Hızla büyüyen kentte 19. yüzyılda imar çalışmaları gerçekleştirilir. Rıhtım ve demiryolları yapımı da yüzyılın önemli girişimlerindedir. Ancak kentin asıl büyümesi, 20. yüzyılda, özellikle 1950 sonrasında olmuştur.

### Kemeraltı'nın kent içindeki yeri ve önemi

Kemeraltı, İzmir'in Batılı yüzü ya da başka bir deyişle "Küçük Paris" olan Alsancak yerleşiminin aksine Doğulu çehresini, çarşıları, pazarları, Türk mahalleleri yansıtır. Burada Türk mahalleleri, konut yerleşimi ve organik sokak dokusuyla, boş, durgun ve sessizdir. Buna karşın, çarşı ve pazarlar cıvılcı, her zaman çok hareketli, her türlü rengi barındıran ortamlardır. Bu açıdan bakıldığında, Kemeraltı, kentin karşıt iki ortamını bütünleyen "Doğulu" yüzdür. Kentin tarihi çekirdeği Kemeraltı'ndaki bu çok renklilik, gezginlerin de dikkatinden kaçmamış; eserlerinde sıklıkla değindikleri bir konu olmuştur (Akyüz Levi 2003: 51).

19. yüzyılda Anadolu'yu gezen William John Hamilton (1835-36), kentin çarşılarını ve çok renkliliğini notlarında aktarmaktadır:

"Bugünkü İzmir'de en ilgi çekici olan yer, İstanbul'dakine benzesinin yanı sıra ondan daha ilginç olan çarşıdır. Burada, çeşitli mallar satılan çeşitli beestenler bulunmaktadır; tahta barakalardan oluşan bu dükkânların kapladığı alan oldukça büyüktür ve üzeri kapalıdır. Çarşılar geceleri kilitlidir ve bekçi tarafından beklenmektedir. Bir sıra dizili dükkânlarda, kayısı, erik, üzüm, incir ve hurma gibi meyvelerin kurutulmuşları satılmakta (...) bir diğer çarşıdaysa, tabancalar, yatağanlar ve füyeler yan yana dizili olarak alıcılarını beklemektedir. (...)

"Fakat en ilgi çekici olan ise Türkler arasındaki değişik giysilerin yanı sıra İzmir'de yaşayan çeşitli milletlerin her birine ait milli giysileriyle bu çarşı sokaklarında oluşturdukları rengarenk görüntüdür..." (Pınar 2001: 166).

İzmir'de farklı etnik gruplar, kentin değişik alanlarında yerleşmişlerdir. 18. yüzyılda İzmir'i ziyaret eden Myller (1726), Türk, Rum, Ermeni ve Musevilerin şehrin dağa doğru yükselen sırtlarında, Frenklerin ise kıyı boyunca uzanan uzun bir sokakta yerleştiklerinden söz eder. Tollot (1731-32) ise Türkler, Yahudiler ve Ermenilerin (yukarıda) tepe üzerinde, Fransız, İtalyan, İngiliz ve Hollandalılardan oluşan Avrupalı Hıristiyanların en aşağıda deniz boyunca uzanan tüm yerlerde ikamet ettiklerini belirtir (Pınar 2001: 58, 63'ten Myller 1735 ve Tollot 1742).

18. yüzyıl İzmir'ini betimleyen Pockocke, notlarında kentte dikkatini çeken çok güzel iki handan söz etmektedir. Bunlar, ortası avlulu, kubbelerle örtülü ve çok güzel dükkânları olan hanlardır. Büyük ölçekli yapılar olmalarının da etkisiyle birçok gezginin söz

etmeden geçemediği hanlar Riedesel (1768) tarafından, "kervanlarıyla mal taşıyan tüccarlara hizmet" veren ve "çok büyük olan misafirhaneler," olarak anlatılmaktadır (Pınar 2001: 66, 91'den Pockocke 1754 ve Riedesel 1940).

1835 yılında İzmir'e gelen Fransız araştırmacı Charles Texier, "çarşıların gezilmeye değer" olduğunu belirtmektedir (Texier 1862).

Kemeraltı Kentsel SIT alanında, 1. bölge, İkiçeşmelik Caddesinin batısında, 2. bölge doğusundadır. 1. bölge, kentin ticari ve idari merkezi niteliğindedir. Alan, tarihsel değer yansıtan Vilayet Konağı gibi idari bir bina; Elhamra Sineması ve Kütüphanesi, Devlet Tiyatrosu gibi kültür yapıları, dini yapılar, ticari yapılar, çeşme ve sebiller, ayrıca çok sayıda geleneksel nitelikli konut barındırır. 2. bölge ise agora, tiyatro, stadyum, Kadifekale gibi Antikçağ yapıları dini yapılar ve konut dokusunun yoğun olduğu bir alandır (lev. 3: şek. 2).

TÜBA-TÜKSEK İzmir kentsel kültür varlıkları envanterinin 2003 yılı çalışması için seçilen alan Kemeraltı 1. ve 2. bölgelerinde yer almaktadır. Söz konusu alan İzmir'in, Antikçağ'da var olan, sonraları giderek dolan iç limanı ve çevresini kapsamaktadır. Konak Meydanı ise Kemeraltı SIT sınırları içinde kalmamakla birlikte, Kemeraltı ile bütünselliği açısından iki tarihi yapıyla ele alınmıştır (bkz. EK 1: s. 99).

#### Yerleşmenin fiziksel özellikleri

Alan, Konak Meydanından Kadifekale'ye doğru ticaret, ticaret ve konut, konut bölgesi şeklinde gelişmektedir. Bununla birlikte, ticaret bölgesinde özgün işlevi konut olan, ancak günümüzde ticari amaca yönelik kullanılan örnekler vardır. 2. bölgedeki bazı konut örnekleri ise konaklama mekânlarına dönüşmüştür. Bu şekilde ilk işlevi dışında kullanılan konutların yanı sıra terk edilmiş örnekler de bulunmaktadır.

Ticaret bölgesinde, satılan ürünle ilintili olarak bölünmüş bir yapılanma algılanır. Bir başka deyişle, her malın satıldığı bölge tanımlanmıştır; trikocular, kuşçular, sobacılar, kafesciler gibi... Gezinlerin notlarında da bu yapılanmadan söz edildiğinden, söz konusu oluşumun kökeninin en azından 18. yüzyıla dek uzandığı belirtilebilir.

Ticaret bölgesinde yer alan, geçmişin büyük ölçekli ticaret ve konaklama yapıları niteliğindeki hanların bir kısmı, harap ve eklerle değişmiş durumdadır. Bazıları ise geçirdikleri onarımlar ve işlevsel farklılaşmalarla değişime uğramıştır.

#### Caddeler ve sokaklar

Envanter çalışması kapsamında taranan caddeler Anafartalar Caddesi, Birleşmiş Milletler Caddesi, Cumhuriyet Bulvarı, Çobanoğlu Zeki Bey Caddesi, Eşrefpaşa Caddesi, Faik Muhittin Adam Caddesi, Ha-

lil Rifat Paşa Caddesi, Milli Kütüphane Caddesi, Rahman Caddesidir.

Alandaki sokaklar, topografya ile ilintili olarak düz veya eğimlidir. Eğimli sokaklar ise yokuşlu, merdivenlidir veya aynı sokakta hem yokuş, hem merdiven vardır (lev. 10: res. 7). Doku içinde çıkmazlar da yoğun şekilde yer almakta; bazı örneklerde sokaklara paraleldir, bazılarında organik sokaklarla bütünleşmektedir (lev. 11).

Alandaki farklı nitelikteki sokaklardan merdivenlilere 353., 334., 415., 387., 426. sokaklar; çıkmazlara 412., 417., 770., 450. sokaklar; yokuşlara 405., 413., 391., 830. sokaklar örnek olarak verilebilir (lev. 10: res. 7-8). Organik bir sokak kurgusu içeren alanda, aynı sokak bazen çatallanıp birkaç kola ayrılarak devam edebilmektedir; 772., 775., 776., 944. sokaklar buna örnektir. (lev. 10: res. 8) Zaman zaman aynı sokağın hem organik, hem yokuşlu, hem de çıkmaz olduğu görülmektedir. 2003 yılında envanter çalışması yapılan alan kapsamındaki 1. Bölgede yer yer yeşil örüntüsüyle tanımlı ve korunaklı duruma gelmiş sokaklar da vardır. Aynı bölgede meydanlar, sokakların odaklandığı kentsel mekânlar olarak yaşamaktadır (lev. 10: res. 9-10).

#### Yapı adaları

Kemeraltı, Hellenistik Devirden günümüze kentin yerleştiği ve geliştiği önemli bir tarihsel odaktır. Çalışma alanı olarak belirlenen bölge bütünü değerlendirildiğinde, konutla ticaretin birlikte olduğu, çok sayıda dini yapı da içeren bir nitelik yansıtır.

Alandaki yapı adalarının bazıları tek bir yapı içerirken –örneğin 337 numaralı yapı adasında yalnızca Kızlarağası Hanı, 188 numaralı yapı adasında yalnızca Meserret Hanı– bazıları (232, 233, 224 ve 225 numaralı yapı adaları) ya çok sayıda küçük boyutlu ve aynı işlevli parselden oluşmakta ya da aynı adada büyük ve küçük boyutlu yapılar birlikte yer alabilmektedir; 237 numaralı yapı adasında Kemeraltı Camii, sebül, çeşme, ticari yapılar, 221 numaralı yapı adasında Çakaloğlu Hanı ve ticari yapıları birlikte bulunmaktadır. Bazı yapı adaları da –örneğin 232, 233, 225, 224 numaralı yapı adaları– değişikliğe uğramış ya da tarihi niteliğini bir ölçüde yitirmiş yapılar içermekle birlikte, ölçek olarak tümüyle korunmuştur (lev. 4-5).

*114 numaralı yapı adası* (env. no: L18B126) Bozkurt Mahallesiindedir; kuzeyde 427., kuzey-kuzeybatıda 430., güneyde 843. sokaklarla sınırlanmıştır. Üç çıkmazla kısmen parçalanmış alandaki 11 parselde tarihi nitelikli yapılar bulunmaktadır (lev. 8).

*115 numaralı yapı adası* (env. no: L18B138) Bozkurt Mahallesiinde yer alan organik formlu bir yapı adasıdır; bir çıkmaz sokak ve bir çıkmazla kısmen parçalanmıştır. Kuzeyde 843. ve 844., batıda 431., doğuda

844. sokaklarla, güneyde İkiçeşmelik Caddesi ile çevrili olan bu yapı adasındaki parsellerden altısında tarihi nitelikli yapılar bulunmaktadır (lev. 8).

*116 numaralı yapı adası* (env. no: L18B145) Şehit Nedim Tuğaltay Mahallesi'nde yer almakta olup organik formdadır. Bir çıkmaz sokak ve noktasal bir çıkmazla kısmen bölünmüş durumdadır. Kuzeyde 843. ve 841., batıda ve güneyde 844., doğuda 840. sokaklarla sınırlanmıştır. Yapı adasındaki 11 parsel özellikli olduğundan çalışmada ele alınmıştır (lev. 8-9).

*117 numaralı yapı adası* (env. no: L18B157) Tan Mahallesi'ndedir. İki çıkmaz sokakla kısmen parçalanmış bu yapı adası, kuzeyde 834. Sokak, batıda 839. Sokak, güneyde 840. Sokak ve Eşrefpaşa Caddesi, doğuda Eşrefpaşa Caddesi ve 838. Sokak ile çevrelenmiştir. Alandaki 24 yapı bu çalışmada incelenmiştir (lev. 9).

*118 numaralı yapı adası* (env. no: L18B182) Dörtgen formlu bu yapı adası Tan Mahallesi'nde olup kuzeyde 774., batıda ve güneyde 838. sokaklar, doğuda Eşrefpaşa Caddesi ile çevrilidir. Yapı adasındaki aralarında Natırzade Camii'nin (env. no: L18B183) de bulunduğu üç yapıda envanter çalışması yapılmıştır (lev. 9).

*119 numaralı yapı adası* (env. no: L18B186) Tan Mahallesi'ndedir; iki çıkmazla kısmen bölünmüştür. Kuzeyinde Kestelli Caddesi, batısında 838. Sokak, güneyinde 774. Sokak, doğusunda Eşrefpaşa Caddesi yer alır. Alandaki parsellerin yedisi özellikli olduğundan çalışmada incelenmiştir (lev. 9).

*413 numaralı yapı adası* (env. no: L18B194) Ülkü Mahallesi'ndedir; kuzeyde 833. Sokak, batıda Eşref Paşa Caddesi, güneyde 774. Sokak, doğuda 831. Sokakla sınırlanmıştır. Dörtgen formlu yapı adasındaki parsellerden 10'u özellikli olduğundan, çalışma kapsamında incelenmiştir (lev. 9).

*414 numaralı yapı adası* (env. no: L18B205) Ülkü Mahallesi'ndedir; kuzeyde 833. Sokak, batıda 831. Sokak, güneyde 832. Sokak, doğuda 830. Sokakla sınırlanmıştır. Dörtgen formlu yapı adasındaki 17 parselden üçünde tarihi nitelikte yapılar vardır (lev. 9).

*420 numaralı yapı adası* (env. no: L18B209) Ülkü Mahallesi'ndedir. Kuzeyde 832. Sokak, batıda 830. Sokak, güneyde 773. Sokak, doğuda 832. Sokakla sınırlanan bu yapı adasındaki beş parsel incelenmiştir (lev. 9).

*421 numaralı yapı adası* (env. no: L18B215) Ülkü Mahallesi'ndedir. Kuzeyde 832. Sokak, batıda 831. Sokak, güneyde 773. Sokak, doğuda 830. Sokakla sınırlanmış, bir çıkmaz sokakla kısmen bölünmüştür. Alandaki üç parselde tarihi nitelikte yapılar bulunmaktadır (lev. 9).

*455 numaralı yapı adası* (env. no: L18B266) Tuzcu Mahallesi'ndedir. Kuzeyde Eşrefpaşa Caddesi ve 770. Sokak, batıda Eşrefpaşa Caddesi ve 756. Sokak, do-

ğuda 770. ve 762. sokaklarla çevrili yapı adasında bulunan toplam 10 parselin tümünde tarihsel nitelikte yapılar bulunmaktadır (lev. 9).

*463 numaralı yapı adası* (env. no: L18B277) Tuzcu Mahallesi'ndedir; Kuzeyde Eşrefpaşa Caddesi, batıda 760. Sokak, güneyde 766. Sokak, doğuda 756. Sokak ile sınırlanmaktadır. Biri uzun ve çatallı, diğeri kısa iki çıkmaz ile kısmen parçalanmış yapı adasının 11 numaralı parselinde yer alan Hacı Ali Efendi Camii/ Karakol Camii (env. no: L18B278) ve çeşmesi (env. no: L18B279) incelenmiştir (lev. 9).

*468 numaralı yapı adası* (env. no: L18B280) Dayıemir Mahallesi'ndedir. Dörtgen biçimli adayı kuzeyde 766. Sokak, batıda 760. Sokak, güneyde 757. Sokak, doğuda 756. Sokak çevreler. Toplam 15 parsel bulunan yapı adasında yalnızca 4 numaralı parseldeki yapının (env. no: L18B281) envanteri çıkarılmıştır (lev. 9).

*2910 numaralı yapı adası* (env. no: L18B232) Tuzcu Mahallesi'ndedir. Çok sayıda çıkmaz sokakla kısmen parçalanmış ve organik bir forma dönüşmüştür. Kuzeyde 772, 773. sokaklar, batıda 770. Sokak ve Eşrefpaşa Caddesi, güneyde 770., 767., 771. sokaklar, doğuda 771., 778., 779., 776. sokaklarla sınırlanmıştır. 96 numaralı parselde yer alan Kalafat Camii (env. no: L18B256) dışındaki yapılar konut niteliğindedir. Alandaki parsellerden 33'ü çalışmada incelenmiştir (lev. 9).

*459 numaralı yapı adası* (env. no: L18B286) Tuzcu Mahallesi'ndedir. Kuzeyde 770., batıda 762., güneyde 763. ve 764., doğuda 765. sokaklarla sınırlanan adanın 19 parselden üçünde tarihi nitelikli yapılar bulunmaktadır (lev. 9).

*460 numaralı yapı adası* (env. no: L18B284) Tuzcu Mahallesi'ndedir. Güneyde ve batıda 764. Sokak, güneyde 766. Sokak, doğuda 765. Sokakla çevrilidir. Uzunlamasına gelişen yapı adasının 15 parselden birinde envanter çalışması yapılmıştır; bu da 6 numaralı parselde bulunan L18B285 envanter numaralı yapıdır (lev. 9).

*88 numaralı yapı adası* (env. no: L18B301) Dayıemir Mahallesi'ndedir. Kuzeyde 742. Sokak, batıda ve güneyde 758. Sokak, doğuda 748. Sokakla çevrilidir. Uzun dikdörtgen şekilli yapı adasındaki çalışmada yalnızca 17 numaralı parsel incelenmiştir (lev. 9).

*461 numaralı yapı adası* (env. no: L18B282) Tuzcu Mahallesi'ndedir. Kuzeyde 763. ve 766., batıda 756., güneyde 742., doğuda 765. sokaklarla çevrelenmiştir (lev. 9). Yapı adasındaki 23 parselden birinde tarihi nitelikli yapı bulunmaktadır.

*457 numaralı yapı adası* (env. no: L18B293) Tuzcu Mahallesi'ndedir. Kuzeyde 768., batıda 767. ve 765., güneyde 766., doğuda 769. sokaklarla çevrili adadaki 22 parselden ikisi özelliklidir (lev. 9).

*458 numaralı yapı adası* (env. no: L18B290) Tuzcu Ma-

hallesindedir. Kuzeyde 770., batıda 765., güneyde 764., doğuda 767. sokaklarla sınırlanan yapı adasının 19 parselden ikisinde tarihi nitelikte yapılar bulunmaktadır (lev. 9).

*456 numaralı yapı adası* (env. no: L18B296) Tuzcu Mahallesindedir. Kuzeyinde ve batısında 771., batısında 769., güneyinde 742., doğusunda 748. sokaklar yer almaktadır. Çok sayıda çıkmaz sokakla parçalanmış yapı adasının yalnızca dört parselinde bulunan yapılar geleneksel özelliklerini korumaktadır (lev. 9).

*425 numaralı yapı adası* (env. no: L18B314) Tuzcu Mahallesindedir; kuzeyden 773., batıdan 776., güneyden 776. ve 777., doğudan 743. sokaklarla sınırlanmıştır. Üç çıkmaz sokakla kısmen parçalanmış adada tarihi özellikteki bir sokak çeşmesi (env. no: L18B317) ile altı yapının envanteri yapılmıştır (lev. 9).

*426 numaralı yapı adası* (env. no: L18B303) Tuzcu Mahallesindedir; biri uzun, ikisi kısa üç çıkmaz sokakla kısmen bölünmüştür. Kuzeyde 773., batıda ve güneyde 775., doğuda 776. sokaklarla çevrelenen yapı adasında aralarında Hassa Mescit Camisinin (env. no: L18B310) de bulunduğu tarihi nitelikteki 10 yapının envanteri yapılmıştır (lev. 9).

*2909 numaralı yapı adası* (env. no: L18B225) Tuzcu Mahallesindedir. Yaklaşık kare formulu bu yapı adası, bir çıkmaz sokakla kısmen bölünmektedir. Kuzeyde 773., batıda Eşrefpaşa Caddesi ve 772. Sokak (Tuzcu Sokak), güney ve doğuda 772. sokaklarla sınırlanmıştır. Yapı adasındaki parsellerde bulunan tarihi nitelikli altı yapı arasında İkiçeşmelik Camii (env. no: L18B226) de yer alır (lev. 9).

*427 numaralı yapı adası* (env. no: L18B219) Tuzcu Mahallesindedir. Bir çıkmaz sokak ve bir çıkmazla parçalanmış olan bu yapı adasının kuzeybatısını Eşrefpaşa Caddesi, kuzeydoğusunu 774. Sokak, güneyini 773. Sokak sınırlamaktadır. Yaklaşık üçgen formulu bu alandaki parsellerden beşinde tarihi nitelikli yapılar bulunmaktadır (lev. 9).

*111 numaralı yapı adası* (env. no: L18B335) Sümer Mahallesindedir. Kuzeyde 449. Sokak, batıda Halil Rifat Paşa Caddesi, güneyde 447. Sokak, doğuda 427. Sokakla çevrelenen yapı adasındaki 11 parselden dördü özelliklidir (lev. 8).

*110 numaralı yapı adası* (env. no: L18B340) Yeşiltepe Mahallesindedir; Halil Rifat Paşa Caddesi ile çevrelenmiştir. Günümüzde üzerinde Etnografya Müzesi işlevi üstlenen "Eski Yetimhane" binasının (env. no: L18B341) bulunduğu tek parsel içermektedir (lev. 7-8).

*109 numaralı yapı adası* (env. no: L18B342) Sümer Mahallesindedir; kuzeyde 447., batıda 448., güneyde 426., doğuda 427. ve 426. sokaklarla çevrilidir ve 9 parsel içermektedir. Çalışma kapsamında, bunlardan üçü -17, 7 ve Damlacık Camiinin (env. no: L18B3439) bulunduğu 1 numaralı parseller- ince-

lenmiştir (lev. 8).

*108 numaralı yapı adası* (env. no: L18B346) Sümer Mahallesindedir. Kuzeyde Halil Rifat Paşa Caddesi ve 447., batıda 413., güneyde 426., doğuda 448. sokaklar ile çevrilen yapı adasındaki 27 parselden 11'i tarihi nitelikli yapı içermektedir (lev. 7-8).

*107 numaralı yapı adası* (env. no: L18B358) Sümer Mahallesindedir. Kuzeyde Halil Rifat Paşa Caddesi, güneyde 411. Sokak, doğuda 413. Sokak ile çevrili olan bu yapı adasının içerdiği yedi parselden biri incelenmiştir.

*106 numaralı yapı adası* (env. no: L18B360) Namık Kemal Mahallesindedir ve bir çıkmaz sokakla (428. Sokak) kısmen bölünmektedir. Kuzeyde 426., batıda 413., güneyde 425., doğuda 428. sokakla çevrilidir. Yapı adasının içerdiği 48 parselden 13'ü çalışma kapsamında incelenmiştir (lev. 7-8).

*102 numaralı yapı adası* (env. no: L18B377) Namık Kemal Mahallesindedir. Çalışma alanımızdaki en büyük boyutlu adalardan olan bu yapı adası çıkmaz sokaklarla parçalanmıştır. Çıkmaz niteliğindeki 430. Sokağın derinlemesine girerek daha organik bir forma büründürdüğü, kuzeyde 425. ve 427. sokaklar, batıda 429. Sokak, güneyde Eşrefpaşa Caddesi, doğuda 431. Sokakla çevrili adanın yakınında kent mobilyası olarak nitelendirilebilecek bir metal çeşme (env. no: L18B378) vardır. Alandaki parsellerden 24'ü incelenmiştir (lev. 8).

*105 numaralı yapı adası* (env. no: L18B374) Namık Kemal Mahallesindedir. Kuzeyde 424., batıda 413., güneyde 423. sokaklarla sınırlanan 17 parsel içeren yapı adasında tarihi nitelikli yapı yoktur (lev. 8).

*104 numaralı yapı adası* (env. no: L18B377) Namık Kemal Mahallesindedir. Kuzeyde 423., güneyde 422., doğuda 421. sokaklarla çevrili bu yapı adasındaki 12 parselden hiçbirinde tarihi nitelikli yapı bulunmamaktadır (lev. 8).

*103 numaralı yapı adası* (env. no: L18B376). Namık Kemal Mahallesinde bulunan, "L" formulu yapı adası, 10 parsel içermekte, kuzeyde 423. ve 422., batıda 413., güneyde ve doğuda 421. sokaklarla çevrelenmektedir. Yapı adasında tarihi nitelikli yapı yoktur (lev. 8).

*493 numaralı yapı adası* (env. no: L18B411) iki çıkmaz sokak ve kentsel niş niteliğindeki bir çıkmazla kısmen girintili organik bir form kazanmıştır. Fatih Mahallesinde yer alan, 23 parsel içeren ve tarihi nitelikte yapı bulunmayan bu yapı adası, kuzeyde 408., batıda ve güneyde 415., doğuda 413. sokaklarla çevrilidir (lev. 8).

*494 numaralı yapı adası* (env. no: L18B412) tarihi nitelikli iki yapı barındıran 11 parsel içermektedir. İki çıkmaz sokakla kısmen parçalanmış, kuzeyde 408., batıda ve güneyde 409., doğuda 415. sokaklarla çevrili

yapı adası Fatih Mahallesindedir (lev. 7-8).

491 numaralı yapı adası (env. no: L18B420) Fatih Mahallesindedir. Altı parseli bulunan, kuzeyden 415., batıdan 409., doğudan 413., güneyden 414. sokaklarla sınırlanan yapı adasının, tarihi nitelikli yapı içeren 6 numaralı parseli incelenmiştir (lev. 8).

489 numaralı yapı adası (env. no: L18B426) dört parsel içerir ve tarihi nitelikli yapı yoktur. Fatih Mahallesindeki yapı adası güneyde Eşrefpaşa Caddesi, kuzeyde 414., doğuda 413., batıda 409. sokaklarla sınırlanmıştır (lev. 8).

492 numaralı yapı adası (env. no: L18B415) Fatih Mahallesindedir; kuzeyde 408. Sokak, batıda Birleşmiş Milletler Caddesi, güneyde 413. Sokak, doğuda 409. Sokak sınırlanmıştır. Dört parselinde tarihi nitelikte yapı bulunan organik formlu yapı adası, iki çıkmaz sokakla kısmen bölünmektedir.

496 numaralı yapı adası (env. no: L18B403) Fatih Mahallesindedir. Kuzeyde 397. Sokak, batıda Birleşmiş Milletler Caddesi, güneyde 408. Sokak, doğuda 413. Sokakla çevrilen yapı adasındaki altı parselde tarihi nitelikli yapı vardır. Adanın güneydoğu köşesindeki cami (L18B410 envanter numaralı Fatih Camisi), tarihi nitelik taşınamakla birlikte dini yapı olması nedeniyle envanter çalışması kapsamında incelenmiştir (lev. 7-8).

177 numaralı yapı adası (env. no: L18B177) Konak Mahallesindedir; tarihi yapı içermemekte, yalnızca çok katlı otopark yer almaktadır (lev. 8).

127 numaralı yapı adası (env. no: L18B333) Sümer Mahallesindedir. Halil Rifat Paşa Caddesi, 451. Sokak ve 440. Sokakla sınırlanan yapı adasında, Gura-ba-i Müslimin Hastanesi (env. no: L18B334), günümüzdeki adıyla Hayrettin Üstündağ Kadın Hastalıkları ve Doğum Hastanesi yer almaktadır (lev. 8).

500 numaralı yapı adası (env. no: L18B328) Fatih Mahallesindedir. Yaklaşık üçgen formlu olan yapı adasının kuzeyinde 411. Sokak, güneybatısında 384. ve 406. sokaklar, doğusunda 397. Sokak yer almaktadır. Adadaki 29 parselden üçü tarihi nitelikli yapı içerir (lev. 7).

501 numaralı yapı adası (env. no: L18B324) Fatih Mahallesindedir; toplam yedi parselinden üçü tarihi nitelikte yapı içerir, biri ise boştur. Yapı adası kuzeyde Halil Rifat Paşa Caddesi, batıda 410. Sokak, güneyde 411. Sokak, doğuda 397. Sokakla sınırlanmıştır (lev. 7).

502 numaralı yapı adası (env. no: L18B323) Fatih Mahallesindedir. Kuzeyden Halil Rifat Paşa Caddesi, güneyden 411., doğudan 412., batıdan 410. sokaklarla sınırlı yapı adasının altı parselinden hiçbirisi tarihi nitelikli değildir (lev. 7).

503 numaralı yapı adası (env. no: L18B322) Fatih Mahallesindedir; kuzey ve batıda Birleşmiş Milletler

Caddesi, güneyde Halil Rifat Paşa Caddesi, doğuda 410. Sokak ile sınırlanmıştır. Altı parsel içeren yapı adasında, tarihi nitelikli parsel yoktur (lev. 7).

521 numaralı yapı adası (env. no: L18B551) Yeşiltepe Mahallesindedir. Kuzeyde ve doğuda Birleşmiş Milletler Caddesi, batıda 399. Sokak, güneyde 404. Sokak ile çevrili olan yapı adasının içerdiği 11 parselin beşinde tarihi nitelikte yapılar bulunmaktadır (lev. 7).

522 numaralı yapı adası (env. no: L18B557) Yeşiltepe Mahallesindedir. Kuzeyde Halil Rifat Paşa Caddesi, batıda 400. Sokak, güneyde 404. Sokak, doğuda 399. Sokakla çevrili yapı adasındaki üç parselden yalnızca birinde tarihi nitelikte yapı bulunmaktadır (lev. 7).

523 numaralı yapı adası (env. no: L18B559) kuzeyde Halil Rifat Paşa Caddesi, batıda 402. Sokak, güneyde 404. Sokak, doğuda 400. Sokak ile sınırlanır. Yeşiltepe Mahallesinde yer alan bu yapı adasındaki dört parselden ikisinde tarihi nitelikli yapılar bulunur ve bunlar envanter çalışması kapsamında incelenmiştir (lev. 7).

524 numaralı yapı adası (env. no: L18B562) Yeşiltepe Mahallesindedir. Kuzeyden Halil Rifat Paşa Caddesi, batıdan 401. Sokak, güneyden 404. Sokak, doğudan 402. Sokakla sınırlanmış olan yapı adasının içerdiği sekiz parselden ikisi özelliğindedir (lev. 7).

525 numaralı yapı adası (env. no: L18B565) Yeşiltepe Mahallesindedir. Tek parselden oluşan yapı adası, kuzeyden ve batıdan Halil Rifat Paşa Caddesi, güneyden 404. Sokak, doğudan 401. Sokakla çevrelenmiştir. Alanda tarihi nitelikli yapı yoktur (lev. 7).

520 numaralı yapı adası (env. no: L18B550) Yeşiltepe Mahallesindedir; kuzeyden 404. Sokak, batıdan Halil Rifat Paşa Caddesi, güneyden 403. Sokak, doğudan 401. Sokak ile sınırlanmıştır (lev. 7).

519 numaralı yapı adası (env. no: L18B547) Yeşiltepe Mahallesindedir; kuzeyden 404. Sokak, batıdan 401. Sokak, güneyden 403. Sokak, doğudan 402. Sokakla sınırlanmıştır (lev. 7). Yapı adasının içerdiği dört parselden ikisi tarihi niteliklidir. Bunlardan biri, adanın güneydoğu köşesindeki Selimiye Camii (env. no: L18B549) diğeri ise kuzey, batı ve güneye cephe veren yıkık durumdaki Selimiye İlkokuludur (env. no: L18B548).

518 numaralı yapı adası (env. no: L18B542) Yeşiltepe Mahallesindedir. Kuzeyde 404., batıda 402., güneyde 403., doğuda 400. sokaklarla sınırlanmış olan yapı adasındaki sekiz parselden –biri yıkık bir yapı içeren–dördü çalışma kapsamında incelenmiştir (lev. 7).

517 numaralı yapı adası (env. no: L18B539) Yeşiltepe Mahallesindedir; kuzeyde 404. Sokak, batıda 400. Sokak, güneyde 403. Sokak, doğuda 399. Sokakla sınırlanmıştır. İçerdiği 13 parselden ikisinde tarihi nitelikli yapılar vardır. Alanın kuzeybatı köşesinde ise boş bir parsel vardır (lev. 7).

516 numaralı yapı adası (env. no: L18B537) Yeşiltepe Mahallesiindedir; kuzeyde 404. Sokak, batıda 399. Sokak, güneyde 403. Sokakla sınırlanmıştır. İçerdiği iki parselden biri boş, diğeri ise tarihi niteliklidir (lev. 7).

511 numaralı yapı adası (env. no: L18B512) Yeşiltepe Mahallesiindedir. Kuzeyde 403. Sokak, batıda 399. Sokak, güneyde 334. Sokak, doğuda 384. Sokakla sınırlanan yapı adasındaki altı parselden üçü tarihidir (lev. 7).

512 numaralı yapı adası (env. no: L18B516) Yeşiltepe Mahallesiindedir; kuzeyde 403. Sokak, batıda 400. Sokak, güneyde 334. Sokak, doğuda 399. Sokakla çevrilidir. 13 parsel içeren yapı adasındaki altı parsel tarihi niteliklidir (lev. 7).

513 numaralı yapı adası (env. no: L18B523) Yeşiltepe Mahallesiindedir. Kuzeyde 403., batıda 402., güneyde 334., doğuda 400. sokaklarla sınırlanmış yapı adasındaki 16 parselden altısı özellikli olduğundan, çalışma kapsamında incelenmiştir (lev. 7).

514 numaralı yapı adası (env. no: L18B529) Yeşiltepe Mahallesiindedir. Kuzeyde 403., batıda 401., güneyde 334., doğuda 402. sokaklarla çevrili olan yapı adası 12 parsel içerir, bunların ikisi tarihi özelliktedir (lev. 7).

515 numaralı yapı adası (env. no: L18B532) Yeşiltepe Mahallesiindedir; kuzeyde 403., güneyde 334., doğuda 401. sokaklar, batıda Halil Rifat Paşa Caddesi ile çevrilidir. Yapı adasındaki dört parselde tarihi özellikli yapılar bulunmaktadır (lev. 7).

509 numaralı yapı adası (env. no: L18B492) Mecidiye Mahallesiindedir; kuzeyde 334. Sokak, batıda 393. Sokak, güneyde 391. Sokak, doğuda Halil Rifat Paşa Caddesi ile çevrilidir. Yapı adasındaki iki parsel tarihsel nitelikli, ikisi ise boştur (lev. 7).

508 numaralı yapı adası (env. no: L18B495) Mecidiye Mahallesiindedir; kuzeyde 334. Sokak, batıda Halil Rifat Paşa Caddesi, güneyde 391. Sokak, doğuda 377. Sokakla çevrilidir. Bir çıkmaz sokakla kısmen parçalanmış yapı adasındaki 18 parselden altısı özelliklidir (lev. 7).

206 numaralı yapı adası (env. no: L18B691) Konak Mahallesiindedir; kuzeyde Anafartalar Caddesi, doğuda Milli Kütüphane Caddesi, güneyde 7393 numaralı ada ile çevrelenmiş, batıda Çobanoğlu Zeki Bey Caddesine bakmaktadır. Alandaki tek tarihi yapı, Ankara Palas (env. no: L18B692) çalışmada incelenmiştir (lev. 4).

7393 numaralı yapı adası Konak Mahallesiinde yer almakta, kuzeyde Anafartalar Caddesine, batıda Çobanoğlu Zeki Bey Caddesine, doğuda Milli Kütüphane Caddesine, güneyde Halil Rifat Paşa Caddesine bakmaktadır.

179 numaralı yapı adası (env. no: L18B685) Konak Mahallesiindedir; kuzeyde Anafartalar Caddesi, batıda

Milli Kütüphane Caddesi, güneyde 452. Sokak, doğuda 846. Sokakla sınırlanmıştır (lev. 4). "L" şeklindeki adada incelenen beş yapıdan üçü anıtsal niteliktedir: 1 numaralı parselde bulunan Milli Kütüphane (env. no: L18B690); 2 numaralı parselde bulunan Elhamra Sineması (env. no: L18B689); 10 numaralı parselde bulunan Güzel İzmir Hanı (env. no: L18B687).

180 numaralı yapı adası (env. no: L18B649) kuzeyde Anafartalar Caddesi, batıda 846. Sokak, güneyde 847. Sokak, doğuda 848. Sokakla çevrilidir; dört çıkmaz sokakla kısmen parçalanmaktadır. Konak Mahallesiinde yer alan bu yapı adasındaki parsellerden 17'si özelliklidir ve envanter çalışması kapsamında incelenmiştir (lev. 4).

181 numaralı yapı adası (env. no: L18B667) Konak Mahallesiindedir; kuzeyde Anafartalar Caddesi, batıda 848., güneyde 851. Sokak, doğuda Dr. Faik Muhittin Adam Caddesi ile sınırlanmıştır. Dörtgen şekilli bu yapı adasında dört parsel, üzerlerindeki yapılar özellikli olduğundan çalışmada incelenmiştir (lev. 4).

182 numaralı yapı adası (env. no: L18B672) Uğur Mahallesiindedir; kuzeyde 851., batıda 848., güneyde 848. ve 916., doğuda 917. sokaklarla çevrilidir. Alandaki iki parsel, çalışmada ele alınmıştır (lev. 4).

185 numaralı yapı adası (env. no: L18B675) Uğur Mahallesiindedir; kuzeyde Dr. Faik Muhittin Adam Caddesi, doğuda 918. Sokak, güneyde 916. ve 442. sokaklar, batıda 917. Sokakla çevrilidir. Alandaki parsellerden ikisi incelenmiş, Salepçioğlu Camii (env. no: L18B676), çeşmesi ve bir konutun envanteri yapılmıştır (lev. 4-5).

186 numaralı yapı adası (env. no: L18B679) Konak Mahallesiindedir; kuzeyde Dr. Faik Muhittin Adam Caddesi, doğuda Kestelli Caddesi, güneyde ve batıda 918. Sokakla çevrilidir. Büyük bölümü, otopark niteliğindedir (lev. 4-5).

187 numaralı yapı adası (env. no: L18B680) Konak Mahallesiindedir; kuzeyde Anafartalar Caddesi, batıda ve güneyde Dr. Faik Muhittin Adam Caddesi, doğuda Kestelli Caddesi ile çevrilidir. Üç çıkmazla kısmen parçalanmış alandaki parsellerden dördü incelenmiştir (lev. 4-5).

188 numaralı yapı adası (env. no: L18B647) Konak Mahallesiindedir; kuzeyde ve doğuda Anafartalar Caddesi, batıda Dr. F. Muhittin Adam Caddesi, güneyde 852. Sokakla çevrilidir (lev. 4). Bu yapı adasında yer alan tek tarihi yapı Meserret Hanıdır (env. no: L18B648).

208 numaralı yapı adası (env. no: L18B638) Konak Mahallesiindedir; kuzeyde 856. Sokak, batıda Cumhuriyet Bulvarı, güneyde Anafartalar Caddesi, doğuda 853. Sokakla çevrilidir. Bir çıkmaz sokakla kısmen



bölünen yapı adasındaki parsellerin sekizinde bulunan yapılar özellikli olduğundan çalışma kapsamında incelenmiştir. Bunlar arasında restorasyon görmüş büyük ölçekli anıt yapılar –Hükümet Konağı (env. no: L18B646) ve Kapalı Çarşı (env. no: L18B639) ile özgünlüğünü koruyan Şükran Oteli (env. no: L18B642)– belirtilebilir (lev. 4).

*214 numaralı yapı adası* (env. no: L18B759) Konak Mahallesiindedir; kuzeyde 859. Sokak, batıda Cumhuriyet Bulvarı, güneyde Rahman Caddesi, doğuda 853. Sokakla çevrilidir. Dört ve sekiz katlı yapıların olduğu adada tarihsel nitelikli yapı örneği yoktur.

*222 numaralı yapı adası* (env. no: L18B755) Konak Mahallesiindedir; kuzeyde 860., batıda 853., güneyde 861., doğuda 863. sokaklarla çevrilidir. Çalışmada alandaki parsellerden üçü, özellikli olduğundan incelenmiştir (lev. 4).

*221 numaralı yapı adası* (env. no: L18B733) Konak Mahallesiindedir; kuzeyde 895., batıda 863., güneyde 861., doğuda 871. sokaklarla çevrilidir. Yapı adası, kentin önemli tarihsel odaklarından Çakaloğlu Hanı (env. no: L18B743) bulunduğu özelliğindedir. Çakaloğlu Hanının yer aldığı parsel dışında, yapı adasının dokuz parseli tarihsel nitelikli yapılar içerdiğinden çalışmada ele alınmıştır.

*223 numaralı yapı adası* (env. no: L18B606) Konak Mahallesiindedir; kuzeyde 861., batıda 853., güneyde 856., doğuda 854. sokaklarla çevrilidir. Çizgisel nitelikteki dörtgen yapı adasındaki parsellerin beşi çalışma kapsamında irdelenmiştir (lev. 4).

*224 numaralı yapı adası* (env. no: L18B612) Konak Mahallesiindedir, kuzeyde 861., batıda 854., güneyde 856., doğuda 855. sokakla çevrilidir. Alandaki parsellerin 11'i özelliklidir ve çalışmada incelenmiştir (lev. 4).

*225 numaralı yapı adası* (env. no: L18B624) dörtgen formdadır ve Konak Mahallesiindedir. Kuzeyde 861., batıda 855., güneyde 864., doğuda 863. sokaklarla çevrili olan alandaki yedi parsel çalışmada ele alınmıştır (lev. 4).

*226 numaralı yapı adası* (env. no: L18B744) Konak Mahallesiindedir; kuzeyde 861., batıda 863., güneyde 864., doğuda 871. sokaklarla çevrilidir ve bir sokakla ikiye bölünmüştür. Alandaki 10 parsel özelliklidir ve çalışma kapsamında incelenmiştir (lev. 4).

*227 numaralı yapı adası* (env. no: L18B699) Konak Mahallesiindedir. Yamuk formulu olan, kuzeyde 864., batıda 863., güneyde 866., doğuda 871. sokaklarla çevrilen alandaki beş parsel incelenmiştir (lev. 4).

*228 numaralı yapı adası* (env. no: L18B632) Konak Mahallesiindedir. Kuzeyde 864., batıda 865., güneyde 856., doğuda 863. sokaklarla çevrili yapı adasındaki iki parsel, çalışma kapsamında ele alınmıştır (lev. 4).

*229 numaralı yapı adası* (env. no: L18B635) Konak

Mahallesiindedir; kuzeyde 864. Sokak, batıda 855. Sokak, güneyde 856. Sokak, doğuda 865. Sokak ile çevrilidir. Dörtgen formulu bu yapı adasındaki parsellerden ikisi incelenmiştir (lev. 4).

*230 numaralı yapı adası* (env. no: L18B566) Konak Mahallesiindedir; kuzeyde 856. Sokak, batıda 865. Sokak, güneyde 866. Sokak, doğuda 863. Sokak ile çevrilidir. Yapı adasındaki parsellerden üçü çalışmada incelenmiştir (lev. 4).

*231 numaralı yapı adası* (env. no: L18B570) Konak Mahallesiindedir; kuzeyde 856. Sokak, batıda 855. Sokak, güneyde 866. Sokak, doğuda 865. Sokak ile çevrilidir. Adadaki parsellerden biri çalışmada incelenmiştir (lev. 4).

*232 numaralı yapı adası* (env. no: L18B572) Konak Mahallesiindedir; kuzeyde 856. Sokak, batıda 854. Sokak, güneyde 866. Sokak, doğuda 855. Sokak ile çevrili olan alanda tarihi yapı içeren parsel yoktur (lev. 4).

*233 numaralı yapı adası* (env. no: L18B603) Konak Mahallesiindedir; kuzeyde 856. Sokak, batıda 853. Sokak, güneyde 866. Sokak, doğuda 854. Sokak ile çevrilidir. Yapı adasındaki parsellerden ikisi incelenmiştir (lev. 4).

*234 numaralı yapı adası* (env. no: L18B573) Konak Mahallesiindedir. Kuzeyde 866. Sokak, batıda 863. Sokak, güneyde 869. Sokak, doğuda 871. Sokak ile çevrili yapı adasındaki 16 parsel çalışmada incelenmiştir (lev. 4-5).

*235 numaralı yapı adası* (env. no: L18B693) Konak Mahallesiindedir. Kuzeyde 866. Sokak, batıda 865. Sokak, güneyde 867. Sokak, doğuda 863. Sokak ile çevrili yapı adasındaki iki parsel üzerindeki yapılar özellikli bulunup incelenmiştir (lev. 4).

*236 numaralı yapı adası* (env. no: L18B696) Konak Mahallesiindedir. Kuzeyde 866. Sokak, batıda 855. Sokak, güneyde 852. Sokak, doğuda 865. Sokak ile çevrili olan alan tarihi yapı içermemektedir (lev. 4).

*237 numaralı yapı adası* (env. no: L18B597), Konak Mahallesiindedir; kuzeyde 866. Sokak, batıda 853. Sokak ve Anafartalar Caddesi, doğuda 855. Sokak ile çevrilidir (lev. 4). Yapı adasında beş anıt içeren üç parsel incelenmiştir. Bu anıtlardan biri önemli dinsel ve tarihi odaklar arasında sayılan Kemeraltı Camiidir (env. no: L18B598).

*238 numaralı yapı adası* (env. no: L18B593) Konak Mahallesiindedir; kuzeybatıda 852. Sokak, kuzeydoğuda 865. Sokak, güneybatıda Anafartalar Caddesi, doğuda 865. Sokak ile çevrilidir. Kemahlı Hanını (env. no: L18B596) içeren yapı adasındaki parsellerden üçü özellikli bulunarak ele alınmıştır (lev. 4).

*239 numaralı yapı adası* (env. no: L18B590) Konak Mahallesiindedir; kuzeyde 867. Sokak, batıda 865. Sokak, güneyde Anafartalar Caddesi, doğuda 863. So-

kak ile çevrilidir. Adanın, üzerinde tarihi nitelikli yapı bulunan iki parseli incelenmiştir (lev. 4-5).

*240 numaralı yapı adası* (env. no: L18B697) Konak Mahallesiindedir; kuzeyde ve doğuda 869. Sokak, batıda 863. Sokak, güneyde 867. Sokak ile çevrilidir. Yapı adasındaki parsellerden biri incelenmiştir (lev. 4).

*337 numaralı yapı adası* (env. no: L18B731) Konak Mahallesiindedir; yalnızca, 18. yüzyılda yapılmış ve yakın zamanda restore edilmiş olan Kızlar Ağası Hanını (env. no: L18B732) içermektedir (lev. 4-5).

*245 numaralı yapı adası* (env. no: L18B723) Konak Mahallesiindedir. Kuzeyde 906. Sokak, batıda 871. Sokak, güneyde 892. Sokak, doğuda 876. Sokak ile çevrili adadaki yedi yapı envanter kapsamında ele alınmıştır (lev. 4-5).

*246 numaralı yapı adası* (env. no: L18B718) Konak Mahallesiindedir. Kuzeyde 892. Sokak, batıda 871. Sokak, güneyde 864. Sokak, doğuda 876. Sokak ile çevrili yapı adasındaki yapılardan dördü tarihi nitelikli olduğundan incelenmiştir (lev. 4-5).

*247 numaralı yapı adası* (env. no: L18B716) Konak Mahallesiindedir; kuzeyde 864. Sokak, batıda 871. Sokak, güneyde 878. Sokak, doğuda 876. Sokak ile çevrilidir. Adadaki parsellerin biri özelliklidir (lev. 4-5).

*248 numaralı yapı adası* (env. no: L18B709) Konak Mahallesiindedir; kuzeyde 878. Sokak, batıda 871. Sokak, güneyde 877. Sokak, doğuda 876. Sokak ile çevrilidir. Parsellerin altısı tarihi nitelikli yapı içerdiğinden envanter çalışması kapsamında incelenmiştir (lev. 4-5).

*530 numaralı yapı adası* (env. no: L18B437) Çahabey Mahallesiindedir; kuzeyde 334. Sokak, batıda 398. Sokak, güneyde 397. Sokak, doğuda 384. Sokakla çevrilidir. Çizgisel formlu olan bu yapı adasındaki parsellerden biri incelenmiştir (lev. 7).

*531 numaralı yapı adası* (env. no: L18B439) Çahabey Mahallesiindedir. Kuzeyde 391. Sokak, batıda 399. Sokak, güneyde 397. Sokak, doğuda 398. Sokakla çevrili adadaki beş yapı envanter kapsamında ele alınmıştır (lev. 7).

*532 numaralı yapı adası* (env. no: L18B445) Çahabey Mahallesiindedir; kuzeyde 391. Sokak, batıda 400. Sokak, güneyde 397. Sokak, doğuda 399. Sokakla çevrilidir. Boş bir parselin de yer aldığı dörtgen formlu yapı adasındaki parsellerden biri özellikli yapı içermektedir (lev. 7).

*533 numaralı yapı adası* (env. no: L18B447) Çahabey Mahallesiindedir. Kuzeyde 397. Sokak, batıda 400. Sokak, güneyde 396. Sokak, doğuda 384. Sokakla çevrili alandaki parsellerin üçü incelenmiştir (lev. 7).

*534 numaralı yapı adası* (env. no: L18B451) Çahabey Mahallesiindedir. Kuzeyde 396. Sokak, batıda 400. So-

kak, güneyde 387. Sokak, doğuda 384. Sokakla çevrili adada tarihi yapı bulunmamaktadır (lev. 7).

*544 numaralı yapı adası* (env. no: L18B463) Güngör Mahallesiindedir; kuzeyde 386. Sokak, batıda 380. Sokak, güneyde 350. Sokak, doğuda 382. Sokakla çevrilidir. Çizgisel düzendeki dörtgen yapı adasında yer alan parsellerden ikisi özellikli olduğundan ele alınmıştır (lev. 7).

*548 numaralı yapı adası* (env. no: L18B467) Güngör Mahallesiinde yer almaktadır. Kuzeyinde 386., batısında 379., güneyinde 381., doğusunda 380. sokaklarla çevrelenmiş yapı adasındaki sekiz parselden biri tarihi yapı içermektedir (lev. 7).

*549 numaralı yapı adası* (env. no: L18B469) Güngör Mahallesiinde yer almaktadır; kuzeyinde 387., batısında 394., doğusunda 380., güneyinde 386. sokaklarla çevrelenmiştir. İki çıkmaza kısmen bölünen yapı adasındaki parsellerden biri tarihi yapı içermektedir (lev. 7).

*550 numaralı yapı adası* (env. no: L18B471) Çahabey Mahallesiindedir; kuzeyde 391. Sokak, batıda 394. Sokak, güneyde 387. Sokak, doğuda 400. Sokakla çevrilidir. Yapı adasındaki parsellerden ikisi çalışmada incelenmiştir (lev. 7).

*553 numaralı yapı adası* (env. no: L18B474) Güngör Mahallesiindedir; kuzeyde 387., batıda 377., güneyde 386., doğuda 394. sokaklarla çevrilidir. İki parseli boş olan, "L" formu yapı adasındaki parsellerden biri özellikli olduğundan ele alınmıştır (lev. 7).

*554 numaralı yapı adası* (env. no: L18B476) Çahabey Mahallesiinde yer almaktadır. Kuzeyde 391. Sokak, batıda 377. Sokak, güneyde 387. Sokak, doğuda 394. Sokakla çevrilidir. Tarihi yapı içermeyen, çizgisel nitelikteki dörtgen yapı adasındaki parsellerden biri boştur (lev. 7).

*555 numaralı yapı adası* (env. no: L18B477) Mecidiye Mahallesiinde olup, kuzeyde 391. Sokak, batıda Halil Rıfat Paşa Caddesi, güneyde 353. Sokak, doğuda 377. Sokakla çevrilidir. Yapı adasında -biri Nurkamer Camii (env. no: L18B478) diğerleri konut- toplam altı tarihi yapının envanteri yapılmıştır (lev. 7).

*556 numaralı yapı adası* (env. no: L18B484) Mecidiye Mahallesiindedir. Kuzeyde 391. Sokak, batıda 393. Sokak, güneyde 392. Sokak, doğuda Halil Rıfat Paşa Caddesi ile çevrili olan alan tarihi yapı içermektedir (lev. 7).

*557 numaralı yapı adası* (env. no: L18B485) Mecidiye Mahallesiindedir. Kuzeyde 391. Sokak, batıda 351. Sokak, güneyde 392. Sokak, doğuda 393. Sokak ile çevrili alandaki yapıların hiçbirisi envanter çalışması kapsamında incelenecek nitelikte değildir (lev. 7).

*558 numaralı yapı adası* (env. no: L18B486) Mecidiye Mahallesiindedir; kuzeybatıda 392. Sokak, kuzeydoğuda Halil Rıfat Paşa Caddesi, doğuda 353. Sokakla

çevrilidir. Bir boş parselin bulunduğu alanda, tarihi nitelikteki beş yapı ele alınmıştır (lev. 7).

*547 numaralı yapı adası* (env. no: L18B466) Güngör Mahallesindedir. Batıda 379. Sokak, güneyde 350. Sokak, doğuda 380. Sokakla çevrili olan alan tarihi yapı içermemektedir (lev. 7).

*544 numaralı yapı adası* (env. no: L18B463) Güngör Mahallesindedir. Kuzeyde 386. Sokak, batıda 380. Sokak, güneyde 350. Sokak, doğuda 382. Sokakla çevrili alandaki parsellerden ikisi envanter kapsamında incelenmiştir (lev. 7).

*538 numaralı yapı adası* (env. no: L18B462) Çahabey Mahallesindedir; batıda 382. Sokak, güneyde 350. Sokak, doğuda 384. Sokakla çevrilidir. Alanda, 1926 yılında yapılmış eski okulun temelleri üzerine 1969 yılında yeniden yapılan Halit Bey İlkokulu yer almaktadır (lev. 7).

*537 numaralı yapı adası* (env. no: L18B458) Çahabey Mahallesindedir; kuzeyde 386. Sokak, batıda 382. Sokak, doğuda 384. Sokak ile çevrilidir. İki çıkmazla kısmen parçalanmış dörtgen yapı adasında, üç parsel tarihsel yapı içerdiğinden ele alınmıştır (lev. 7).

*536 numaralı yapı adası* (env. no: L18B457) Çahabey Mahallesindedir; kuzeyde ve doğuda 388. Sokak, batıda 380. Sokak, güneyde 386. Sokakla çevrilidir. Bir çıkmazla kısmen bölünen alanda tarihi yapı yoktur (lev. 7).

*535 numaralı yapı adası* (env. no: L18B452) Çahabey Mahallesindedir; kuzeyde 387. Sokak, batıda 380. ve 388., güneyde 386. ve 388. sokaklar, doğuda 384. Sokak ile çevrilidir. "L" formulu yapı adasında biri Akarcı Camii (env. no: L18B454) olmak üzere toplam dört yapı özellikli olduğundan incelenmiştir (lev. 7).

*490 numaralı yapı adası* (env. no: L18B422) Fatih Mahallesindedir; kuzeyde 408. Sokak, batıda 384. Sokak, doğuda Birleşmiş Milletler Caddesi ile çevrilidir. Yapı adasındaki üç parsel tarihi nitelikli yapı kapsamından çalışmada incelenmiştir (lev. 7).

*495 numaralı yapı adası* (env. no: L18B427) Fatih Mahallesindeki, kuzeyde 407. Sokak, batıda 384. Sokak, güneyde 408. ve doğuda Birleşmiş Milletler Caddesi ile çevrili olup adanın içine uzanan 417. Sokak bir çıkmaz sokaktır. İki çıkmaz ve bir çıkmaz sokakla kısmen parçalanmış adada, parsellerin dördü ele alınmıştır (lev. 7).

*497 numaralı yapı adası* (env. no: L18B436) Fatih Mahallesindedir; kuzeyde 397. Sokak, batıda 405. Sokak, güneyde 407. Sokak ile çevrilidir. Alanda tarihi nitelikli yapı içeren parsel yoktur (lev. 7).

*498 numaralı yapı adası* (env. no: L18B432) kuzeyde 397. Sokak, batıda 384. Sokak, güneyde 407. Sokak, doğuda 405. Sokakla çevrilidir. Fatih Mahallesindeki bu alanda bulunan iki yapı envanter kapsamında incelenmiştir (lev. 7).

*499 numaralı yapı adası* (env. no: L18B435) Fatih Mahallesindedir. Batıda 384. Sokak, güneyde 397. Sokak, doğuda 406. Sokakla çevrili yapı adasında özellikli yapı yoktur (lev. 7).

*507 numaralı yapı adası* (env. no: L18B502) Yeşiltepe Mahallesindedir; kuzeyde 334. Sokak, batıda 377. Sokak, güneyde 391. Sokak, doğuda 394. Sokakla çevrili olan alanda özellikli yapı yoktur (lev. 7).

*506 numaralı yapı adası* (env. no: L18B503) Yeşiltepe Mahallesindedir; kuzeyde 334. Sokak, batıda 394. Sokak, güneyde 391. Sokak, doğuda 400. Sokakla çevrilidir. İki boş parselin bulunduğu, dörtgen formulu yapı adasında, tarihi nitelikli iki yapı yer almaktadır (lev. 7).

*505 numaralı yapı adası* (env. no: L18B506) Yeşiltepe Mahallesindedir; kuzeyde 334. Sokak, batıda 400. Sokak, güneyde 391. Sokak, doğuda 399. Sokakla çevrilidir. Dörtgen formulu yapı adasındaki parsellerden ikisi özellikli olduğundan incelenmiştir (lev. 7).

*504 numaralı yapı adası* (env. no: L18B509) Yeşiltepe Mahallesindedir. Kuzeyde 334. Sokak, batıda 399. Sokak, güneyde 391. Sokak, doğuda 398. Sokakla çevrili bu alandaki parsellerden ikisi incelenmiştir (lev. 7).

*295 numaralı yapı adası* (env. no: L18B760) Yenigün Mahallesindedir. Kuzeyde 1311. Sokak, batıda 1312. Sokak, güneyde Anafartalar Caddesi, doğuda 1307. Sokakla çevrili adadaki yapılardan ikisi ele alınmıştır (lev. 5).

*294 numaralı yapı adası* (env. no: L18B788) Hurşidiye Mahallesindedir; kuzeyde 1310. Sokak, batıda 1303. Sokak, güneyde ve doğuda 1308. Sokak ile çevrilidir. Alandaki parsellerden biri, özellikli olduğu için incelenmiştir (lev. 6).

*334 numaralı yapı adası* (env. no: L18B782) Yenigün Mahallesindedir. Kuzeyde 1309. ve 1310. sokaklar, batıda 1307., 1309. sokaklar, güneyde 1308. Sokak, doğuda 1303. Sokakla çevrili yapı adasında tarihsel nitelikli üç konut envanterlenmiştir (lev. 6).

*7330 numaralı yapı adası* (env. no: L18B763) Yenigün Mahallesindedir; 332 numaralı yapı adasından bölünmüştür. Batıda Gazi Osman Paşa Bulvarı, güneyde 1312. ve 1311. sokaklar, doğuda 1307. Sokakla sınırlanmıştır. Alandaki tek tarihi yapı olan Piri Reis İlkokulu (env. no: L18B764) envanter kapsamında incelenmiştir (lev. 5).

*360 numaralı yapı adası* (env. no: L18B765) Hurşidiye Mahallesindedir; kuzeyde 1308. Sokak, batıda 1307. Sokak, güneyde Anafartalar Caddesi, doğuda 1306. Sokakla çevrilidir. Alanda Tefik Paşa Hamamı (env. no: L18B771), Hasan Hoca Camii (env. no: L18B772) gibi yapılar dışında konut ve ticaret yapılarını içeren yedi parsel incelenmiştir (lev. 6).

*359 numaralı yapı adası* (env. no: L18B773) Hurşidiye

Mahallesindedir; kuzeyde 1308. Sokak, batıda 1306. Sokak, güneyde Anafartalar Caddesi, doğuda 1305. Sokakla çevrilidir. Bir boş parselin de bulunduğu alanda özellikli yedi yapı envanter kapsamında incelenmiştir (lev. 6).

*358 numaralı yapı adası* (env. no: L18B781) Hurşidiye Mahallesindedir; kuzeyde 1308. Sokak, batıda 1305. Sokak, güneyde Anafartalar Caddesi, doğuda 1304. Sokak ile çevrilidir. Hiç özellikli yapı bulunmayan alanda otopark olarak kullanılan üç boş parsel vardır (lev. 6).

*357 numaralı yapı adası* (env. no: L18B832) Hurşidiye Mahallesindedir. Kuzeyde 1308., 1302. sokaklar, batıda 1308. ve 1304. sokaklar, güneyde Anafartalar Caddesi, doğuda 1301. ve 943. sokaklarla çevrili alandaki parsellerden dördü incelenmiştir (lev. 6).

*378 numaralı yapı adası* (env. no: L18B821) Akıncı Mahallesindedir; kuzeyde 1300. Sokak, batıda 943. Sokak, güneyde Anafartalar Caddesi, doğuda 945. Sokakla çevrilidir. Bir kısmı park alanı olan yapı adasında bulunan tek yapı, tarihi nitelikli Hatuniye Camii (env. no: L18B822) incelenmiştir (lev. 6).

*376 numaralı yapı adası* (env. no: L18B823) Akıncı Mahallesindedir. Kuzeyde 1301., batıda 943., güneyde 1300., doğuda 945. sokaklarla çevrili olan alandaki sekiz parsel incelenmiştir (lev. 6).

*379 numaralı yapı adası* (env. no: L18B811) Kurtuluş Mahallesindedir. Kuzeyde Anafartalar Caddesi, batıda 942. Sokak, güneyde ve doğuda 943. Sokakla çevrili alandaki dokuz yapı envanter çalışmasında ele alınmıştır (lev. 6).

*380 numaralı yapı adası* (env. no: L18B808) Kurtuluş Mahallesindedir; kuzeyde Anafartalar Caddesi, batıda 941. Sokak, güneyde ve doğuda 942. Sokakla çevrilidir. Biri ticaret yapısı, diğeri hamam (env. no: L18B810) olmak üzere iki yapı incelenmiştir (lev. 6).

*381 numaralı yapı adası* (env. no: L18B799) Kurtuluş Mahallesindedir. Kuzeyde Anafartalar Caddesi, batıda ve güneyde 940. Sokak, doğuda 941. Sokakla çevrili alandaki sekiz yapının envanteri yapılmıştır (lev. 6).

*382 numaralı yapı adası* (env. no: L18B790) Kurtuluş Mahallesindedir; kuzeyde Anafartalar Caddesi, batıda 938. ve 939. sokaklarla, doğuda 940. Sokakla çevrilidir. Geçmişte güneyde Dikilitaş Sokağına dek uzanan 382 numaralı yapı adası büyük bir alanı kaplar, parselasyon düzeniyle bölünme olmuştur. Günümüzde alanda, 382 ada olarak geçen üç bölüm ile 7342 ve 7343 numaralı yapı adaları yer almaktadır. 382 numaralı yapı adası, 383 numaralı yapı adasının kuzeyindeki beş parsel, 7342 numaralı yapı adasının kuzeyi, 7343 ve 381 numaralı yapı adalarının güneyindeki yapı adası olmak üzere üçe ayrılmıştır. Yapı adasında toplam yedi yapı envanter kapsamında ele alınmıştır (lev. 6).

*1546 numaralı yapı adası* (env. no: L18B847) kuzeyde Anafartalar Caddesi, batıda 943. Sokak, güneyde 952. Sokak, doğuda 945. Sokak ile çevrilidir; çarpıcı bir nitelik yansıtan 944. Sokak ise yapı adasına giren 11 çıkmaz sokaktan biridir. Pazaryeri Mahallesindeki bu yapı adasında bir duvar çeşmesinin (env. no: L18B885) ve 41 yapının envanteri yapılmıştır (lev. 6).

*1058 numaralı yapı adası* (env. no: L18B899) Ali Reis Mahallesindedir; kuzeyde 952. Sokak, batıda 806. Sokak, güneyde 942. ve 971. sokaklar, doğuda 869. Sokakla çevrilidir. Bir çıkmaz sokak ve üç çıkmaz ile kısmen parçalanan yapı adasındaki parsellerden 10'u üzerinde yer alan 11 yapı özellikli bulunup envanterlenmiştir (lev. 6).

*390 numaralı yapı adası* (env. no: L18B911) Yeni Mahallede yer almaktadır; kuzeyde 816. Sokak, batıda 820. Sokak, doğuda 806. Sokak ile çevrilidir. Çıkmazlarla kısmen parçalanan yapı adasında, aralarında Namazgâh Camii (env. no: L18B913) ve Namazgâh Hamamının (env. no: L18B912) da bulunduğu dokuz yapı incelenmiştir (lev. 6).

*1552 numaralı yapı adası* (env. no: L18B892) Pazaryeri Mahallesindedir; kuzeyde 816. Sokak, batıda ve güneyde 952. Sokak, doğuda 952. ve 948. sokaklarla çevrilidir. Bir çıkmazla kısmen bölünen yapı adasındaki altı yapı incelenmiştir (lev. 6).

*1549 numaralı yapı adası* (env. no: L18B890) Pazaryeri Mahallesindedir. Kuzeyde ve batıda 945. Sokak, güneyde 946. Sokak, doğuda 948. Sokakla çevrili alandaki parsellerden biri tarihi nitelikli yapı içermektedir (lev. 6).

## Yapı tiplerine genel bakış

Çalışma alanında yer alan yapılar, merkez kabul edilen çarşı bölümünde han-otel yapıları, yukarı mahallelerde, özellikle 2. bölgede konut yapıları olarak yoğunlaşmıştır. 2003 yılı çalışma alanının sınırı içindeki dini yapılar, özellikle camiler, neredeyse homojen bir şekilde konumlanmışlardır. Su yapılarına bakıldığında sebillerin, genellikle çarşı alanında yer aldığı, çeşmelerden han ve cami duvarında olmayanların, ev duvar çeşmesi olarak Türk mahallelerinde bulunduğu görülür.

## Konutlar

İzmir evleri, kentte konut mimarisini etkileyen en çarpıcı unsurun etnik yapı olması nedeniyle, "Müslüman-Türk evleri", "Levanten ve Rum evleri", "etkileşim evleri" olmak üzere üç grupta ele alınabilir. Bunlardan ilk grup Namazgâh, Tilkilik, Dönertaş gibi Türk mahallelerinde yoğunlaşırken, ikinci grup kentin kıyı kesimlerinde -Alsancak'ta- algılanmaktadır. Etkileşim evleri ise genelde bu iki grubun görüldüğü alanlar -yukarı mahalleler ile kıyı kesimi- arasında görülür.

Çalışma alanımızdaki konutlar, genellikle iki katlı ve bodrumludur; bunların yanı sıra üç katlı, ara katlı örnekler de vardır. Bazı örneklerde yapı bütüncül olarak kullanılırken (lev. 12: şek. 10-13 ; lev. 13: şek. 14-16), bazılarında her kat bağımsız bir birim niteliği yansıtmaktadır (lev. 14: şek. 17-18).

Konutlarda giriş, genellikle özellikli şekilde ele alınmıştır. Türk evlerinde yapı ve yol kodu genelde aynı ise de, çalışma yaptığımız alanda yoldan koparılmış örnekler vardır. Girişlerin yol kodundan yükseltilmesiyle, tanımlı, yarı açık giriş mekânları ortaya çıkmıştır (lev. 12: şek. 10, 13). Bodrumun kat yüksekliğinin fazla tutulduğu örneklerde, merdiven yan merdiven niteliğine bürünmekte ve uzunlamasına gelişen bir giriş mekânı oluşmaktadır (lev. 12: şek. 11-12, res.11).

Giriş mekânı bazen hem girinti, hem de çıkıntı oluşturmakta; merdiveniyle dışa taşarak daha davetkâr bir niteliğe bürünmektedir (lev. 15: res. 13). Girişin cephe ile aynı yüzeyde olduğu örneklerde, zaman zaman üstünde konumlanan çıkma veya metal saçak elemanı, korunaklı bir mekân ortaya çıkarmaya ve girişi vurgulamaya katkı sağlar.

Dikkat çeken bir başka tip ikiz evlerdir (lev. 15: res. 13). Ayrıca alanda simetrik cepheli konutlar da azımsanmayacak orandadır. Birçoğunda simetrik düzen, giriş, ortada konumlanan açık çıkma veya cumba, üçgen alınlık veya kısmi teras katla çarpıcı şekilde vurgulanarak anıtsal etki yaratılmıştır (lev. 15: res. 12, 14, 16).

Konut cephelerinde kabartma bitkisel bezemelerin (lev. 15: res. 15; lev. 16: res. 17) yanı sıra dövme demir (ferforje) kapı, pencere parmaklıkları, pencere altı bezemeleri, kat bordürleri, saçak bordürleri, çıkmalar, dökme demir çıkma altı konsolları, sigorta levhaları, tuğralar, rozetler, cepheyi kimliklendiren öğeler olarak göze çarpmaktadır (lev. 16-17). İzmir evlerinde ender olarak görülen açık ve kapalı çıkmaların birlikte bulunduğu örneklerden birkaçı bu yıl (2003) çalışma yaptığımız alanda yer almaktadır (lev. 15: res. 12; lev. 16: res. 18).

Konutların yapımında genelde alt katta yığma, üst katta ahşap karkas tekniğinin kullanıldığı karma bir sistem uygulanmıştır.

Alandaki konutlarda gözlenen belirgin değişimler ise cumbaların açık çıkmaya çevrilmesi, dükkânların konut mekânlarına eklenmesi, teras veya avluya ek mekân yapılarak konutun büyütülmesi, katların ayrılarak farklı ailelerce kullanılmasıdır (lev. 12-14).

Çalışma alanımızın içinde kalan 2. bölgede, geniş saçakları, eli böğründelerle desteklenmiş kâgir çıkmaları ile Türk evi örnekleri gözlemlenirken 1. bölgede Batı mimarisi özelliklerini yansıtan, cumbalı konutlar dikkat çekmektedir. Türk evlerinde cumba kafes ve cumba kafes çıkmalar, karakteristik öğeler olarak göze çarparken, Batı etkisindeki konutlarda cumba, İzmir evinin en karakteristik öğesi olarak vurgulanır.

Konutlardaki etnik kimlik, bazen cephe öğeleriyle kendini göstermekteyse de –eli böğründelerle desteklenmiş kâgir çıkmalı, geniş saçaklı bir konutun Türk evi olması gibi– kimi zaman farklı öğeler net bir kimlik yansıtmamaktadır.

Bu tür örneklerde dövme demir kapılarda, kapı söve üstü bezemelerinde ay-yıldız motifi veya cephedeki madalyonlarda tuğra, Türk kimliğinin; plasterler, sütun başlıkları gibi Neoklasik öğeler, "S" formulu Barok, Ampir motifler, Batılı unsurların göstergesidir. Cephe karakteriyle Batılı, ancak simge öğeleriyle Türk kimliği yansıtan bir konutun ya geçmişte kentteki gayri Müslimlerin kullanımında olduğu, onların kentten ayrılmasından sonra Müslüman-Türklerin kullanımına girmesi, ya Müslüman-Türklerin Batılı mimari beğenisiyle bu tarzda evler yaptırıp cephede de kimliklerini yansıtmaya gerekliliğini hissetmeleri, ya da aynı kentte, aynı fiziki çevre şartlarında, birlikte kardeşçe yaşayan çok farklı din ve milliyetten kişilerin oluşturduğu kültür yumağının, kültürün değişik öğelerine olduğu gibi konut mimarisine de yansması olarak nitelenebilir. Gözlemlediğimiz bu mimari zenginliği diğer faktörlerin yanı sıra kültürel çeşitliliğin yarattığı da açıktır.

#### Dini yapılar

*Salepçioğlu Camii:* Dr. Faik Muhittin Adam Caddesi üzerinde, 185 numaralı yapı adasında (lev. 4) konumlanan yapı (env. no: L18B676) 1897-1904 yılları arasında yaptırılmış; 1927 yılında minaresi onarılmıştır (Akyüz 1985: 357'den Vakıf Defterleri). Minare dışında simetrik bir cephe düzeni yansıtan yapının son cemaat yeri, üç kubbeye, kare planlı ana mekân ise sekizgen kasağa oturduğundan yükselmiş etkisi yaratan tek bir kubbeye örtülüdür. Alt katı medrese olarak tasarlanmış yapının cami bölümünde, mahfel pencereleri, açık çıkmalara açılan kapılar niteliğindedir (lev.19: res. 36).

*Kemeraltı Camii:* Anafartalar Caddesi ile 853. Sokak kesişimindeki cami (env. no: L18B598), 1671, 1673-1674 yılında Hacı Yusuf Çavuşzade Hacı Ahmet Ağa tarafından yaptırılmıştır. Cami avludan girilen harim bölümü, şeffaf malzeme ile kapatılmış son cemaat yeri, üstteki kadınlar mahfiliyle iki katlı özelliği kazanan ön bölüm ve kare planlı bir ana mekânı içerir (lev. 4; lev. 19: res. 37).

*Başdurak Camii:* Kestelli yolu ile Kemeraltı Caddesi kesişiminde (lev. 4-5) yer alan cami (env. no: L18B923), 1652-1653 (1062 H) yılında Hacı Hüseyin Ağa tarafından yaptırılmıştır. Banisinden dolayı bu adla da anılmakta olan yapı, deprem sonrası gördüğü hasar nedeniyle yakın geçmişte onarım görmüş; taşıyıcı sistemi güçlendirilmiştir (lev. 19: res. 34).

*Damlalık Camii:* Sümer Mahallesinde yer alan (env. no: L18B3439/ lev. 18, res. 31, şek. 22), Kılıcı Mescidi olarak da bilinen yapının üzerindeki kitabeden, 1330

H (1911) yılında yapıldığı anlaşılmaktadır (Vakıf Eski Eser Fişi).

*İkiçeşmelik Camii:* Tuzcu Mahallesinde, İkiçeşmelik Caddesi bulunan yapı (env. no: L18B226/ lev. 9; lev. 18, res. 29, şek. 19), 1895 (1313 H) yılında, Kurt Mehmet Paşa tarafından yaptırılmıştır. İlk banisinin adıyla da anılan caminin ikinci banisi Hafız Süleyman Efendi'dir. Yapının kitabesi vardır (Vakıf Eski Eser Fişi: 350101/11).

*Yalı Camii:* Konak Camisi, Hükümet Camisi olarak da bilinen yapı (env. no: L18B928), Konak Meydanında konumlanmıştır (lev. 4; lev. 19; res. 33). 1309 H yılında yapılmış camii, sekizgen planlı ve üzeri kubbeli tek mekândan oluşan düzendedir. Yapının her cephesinde çini panolar içinde, dövmeye demir parmaklıklı geniş pencereler yer alır. Cephedeki bu çinilerin bir bölümü yıprandığından yakın geçmişte değiştirilmiştir.

Su yapıları

*Tevfik Paşa Hamamı:* (env. no: L18B771) Anafartalar Caddesinde, Hasan Hoca Camii (env. no: L18B772) bitişiğinde konumlanan hamam (lev. 6), "kare bir sıcaklık çevresinde sıralanan halvet hücreli hamamlar" tipindedir (Ürer 2002: vii, 39-43). Kesin yapım tarihi bilinmemekle birlikte, 18. yüzyıl sonlarında var olduğu sanılmaktadır. Yapı, kare planlı ve fenerli, ahşap üst örtülü soyunmalık, manastır tonozu örtülü ılıkılık, kare formlu, kubbeli sıcaklık mekânlarını içermektedir. Halvet hücrelerinin biri manastır tonozu, diğeri kubbe örtülüdür. Günümüzde işlevini sürdüren yapının, özgün plan şemasının bazı değişikliklere uğradığı algılanmaktadır. ılıkılık mekânındaki daraltma en çarpıcı değişikliklerdendir. Ayrıca, yapı cephesinin altta pencere alt hizasına kadar mermer, üstte ise tümüyle fayans ile kaplanması özgünlüğünün bozulmasına neden olmuştur.

*Kemeraltı Camii Sebili:* (env. no: L18B600) Anafartalar Caddesi kıvrımında, Kemeraltı Camiinin yanında yer alan sebil (lev. 4), 1184 H (1770-1771) yılında Sinanzade Hacı Ahmed Ağa tarafından yaptırılmıştır. Mermer kaplı cephesinde kabartma desenler dikkat çekmektedir (Aktepe 1992: 119'dan Demirkıran 1974: 95-96).

*Dönertaş Sebili:* (env. no: L18B921) Tilkilik semtinde, Anafartalar Caddesi ile 945. Sokak kesişiminde yer alan sebil, adını köşesindeki dönen sütundan almıştır (lev. 20; res. 40). İzmir'in en çarpıcı sebillerinden olan yapı, 1814 yılında Osmanzade Seyyid İsmail Rahmi Efendi tarafından yaptırılmıştır (Aktepe 1976: 135 vd.).

*Kemeraltı Camii Çeşmesi:* (env. no: L18B599) Kemeraltı Camiin dış duvarında, 866. Sokakta bulunmaktadır. Aynalığı ve dört çeşmeliği olan, kabartma bitkisel motifler içeren çeşme, günümüzde bakımsız ve işlevsizdir. Bu duvar çeşmesi dışında, yapının avlusunda da bir çeşme vardır (Akyüz Levi 2000: 141).

Kültür yapıları

*Etnografya Müzesi:* (env. no: L18B341) Kemeraltı'nda, Yeşiltepe Mahallesinin Varyant Yokuşu olarak bilinen mevkisinde, 447. Sokakta, 110 numaralı yapı adasındadır (lev. 7-8). 19. yüzyılda (1814) St. Roch Hastanesi olarak inşa edilen yapı, tarihsel süreçte Kimsesizler Bakım Evi işlevini üstlenmiş, günümüzde ise Kültür ve Turizm Bakanlığı'nın Anıtlar ve Rölove Müdürlüğü, Etnografya Müzesi ve Kültür Müdürlüğü birimlerini içermektedir. Üç katlı dörtgen yapının köşesinde konumlanan dairesel kule, vurgulu bir öge niteliğindedir. Taş yapının cephesindeki üstü kemerli dörtgen pencereler, bunları birbirine bağlayan beyaz mermer taş söveler ve yatay bantlar, işlevlerinin yanı sıra dekoratif ve simgesel bir nitelik de yansıtır (lev. 21; res. 44).

*Elhamra Sineması ve Kütüphanesi:* İzmir'in Cumhuriyet dönemi yapılarının çarpıcı örneklerinden olan Elhamra Sineması (env. no: L18B689/ lev. 4), Tahsin ve Galip Sermet tarafından 1926 yılında, Milli Kütüphaneye (env. no: L18B690) ise 1933 yılında yapılmıştır. Kütüphane yapısı, o dönemden günümüze kültürel işlevini sürdürmekte ise de, sinema artık Devlet Opera ve Balesi olarak hizmet vermektedir. Burada, giriş kapısı sövesinde görülen farklı iki renkteki taşlar, pencere üstlerinde bitkisel, pencere aralarında geometrik motifli çini panolar, kullanılan başlıca bezeme unsurlarıdır. Süslemenin girişlerde mekânsal etkiyi vurgulayıcı tarzda uygulandığı algılanmaktadır (lev. 21; res. 45, 47).

Sağlık yapıları

*Guraba-i Müslümin Hastanesi (Kadın Doğum Hastanesi):* (env. no: L18B334) Kemeraltı'nın Sümer Mahallesinde, Halil Rifat Paşa Caddesi, 451. ve 440. sokaklara cephe veren 127 numaralı yapı adasında yer almaktadır (lev. 8). Başlangıçtan beri sağlık yapısı işlevini sürdürmekte olan yapı, sırasıyla Guraba-i Müslümin Hastanesi, Devlet Hastanesi, Dr. Hayrettin Üstündağ Kadın Hastalıkları ve Doğum Hastanesi adlarını almıştır.

Müessesenin ilk kurucusu, eski vezirlerden merhum İzmirli Emin Muhlis Paşa ise de, yapı 1312 H (1896) yılda İzmir'in eski valilerinden merhum Kâmil Paşa'nın gayretiyle yeniden onarılmış ve yapılmıştır (Sami ve Hüsnü 2000: 141).

Dikdörtgen planlı ve farklı büyüklükte, paralel konumlanan ikisi bitişik dört kütle ile bunu dik kesen dörtgen bir kütlede oluşan tarak formlu yapı üç katlıdır. Bodrum niteliğindeki alt katın üst örtüsü tonozdur (lev. 22; res. 50). Diğer iki kat ise yüksek tavanı, anıtsal merdiveni, dekoratif iç mekân bezemeleri ile dikkat çeker (lev. 22; res. 51-53). Yapıyı oluşturan en büyük kütle altta 17, üstte 12 olmak üzere 29 oda içerir. Kaynaklarda yapının ikinci kısmının alt kattaki dairelerinde, üç koğuşun yalnızca mahkûmlara ayrıldığı

belirtilmektedir (Samî, Hüsnü ve Serçe 2000: 142). Yapının yakınında geçmişte bir mahpushanenin bulunmasının bunda payı vardır. Yapının Varyant yönüne bakan cephesi, aynı formlu, ancak genişliği ve yüksekliği giderek azalan, birbiriyle orantılı boyutları ve çarpıcı kütleleriyle dikkat çeker. Yapıyı oluşturan kütlelerin üçgen alınlıklı çatıları eğimli ve kiremit kaplıdır (lev. 22: res. 49).

#### Hanlar ve oteller

*Kızlarağası Hanı:* (env. no: L18B732) Kemeraltı'nın Konak Mahallesi'nde, Halim Ağa Çarşısı olarak bilinen bölgededir (lev. 4-5). 871. Sokak üzerinde, 337 numaralı yapı adasında çok sayıda parseli işgal eden yapıya Hisarönü Meydanından da giriş bulunmaktadır. 1744 yılında Kızlarağası Hacı Beşir Ağa tarafından yaptırılmış uzun mesafe hanlarından olan, dikdörtgen planlı, iki katlı yapının geçmişte alt katı doğudan gelen kumaşların satıldığı, kervanların ve malların beklediği, üst katı ise kişilerin konakladığı mekânlar içermekteydi. Harap durumda olduğundan son yıllarda restore edilen yapı, günümüzde turistik amaçlı bir kapalıçarşı niteliğine bürünmüş; geçmişte orta avluda yer alan iki katlı mescit de kaldırılmıştır.

871. Sokağa bakan cephesi biri ortada, diğerleri yanlarda konumlanan üç çıkma ile kıymetlenmekte; taş ve tuğla sıraları içeren almaşık duvar, yapıyı çepeçevre kuşatan kirpi saçakla taçlandırılmaktadır. Sivri kemerli pencerelerinde demir lokmalı parmaklıklar vardır. Yapının plan kurgusu, alt katta tonozlu holle-re açılan tonoz üst örtülü, üstte ise çapraz tonozlu birimlerden oluşmaktadır (lev. 24: res. 57).

*Çakaloğlu Hanı:* 895. ve 861. sokaklardan girişi olan, 221 numaralı yapı adasında, eski adıyla Kasab-ı Hızır Mahallesi olarak bilinen Halim Ağa Çarşısında yer alan han (env. no: L18B743/ lev. 4; lev. 24: res. 60), Ersoy'un İzmir Hanları çalışmasındaki sınıflamasında, arasta benzeri plana sahip hanlardandır (Ersoy 1991: 52, 58-65).

Dikdörtgen formlu yapının plan kurgusu, tonoz üst örtülü orta koridora açılan, koridorun iki yanında sıralanmış, içten beşik tonozlu, dıştan kırma çatılı, iki kat yüksekliğindeki birimlerden oluşmaktadır. Simetrik kurgulu, taş ve tuğla sıralarından oluşan almaşık duvarlı, giriş yanlarında çeşme ve sebül içeren, üstte ortada dikdörtgen formlu, yanlarda ise oval iki pencerenin bulunduğu, onun da üstünde dört kuş evinin yer aldığı 895. Sokak cephesi, iki sıra kirpi saçakla taçlandırılmıştır. Cephe'deki sebül ve çeşme kitabelerinde 19. yüzyıl başını işaret eden, 1805-1806 tarihleri yer almaktadır.

*Meserret Hanı:* (env. no: L18B648) Geçmişte Dervişler Sokağı, Hükümet Caddesi gibi adlar alan Anafartalar Caddesi üzerinde, 188 ada, 5 parseldedir (lev. 4). Tarihsel süreçte Küçük Barut Han olarak bilinen yapı, günümüzde Meserret Oteli Hanı olarak tanın-

maktadır. Atatürk'ün konakladığı yapı olarak ünlenen han, iki katlı ve orta avluludur (lev. 24: res. 59, 61). Yakın geçmişte geçirdiği restorasyon sırasında üst kat plan kurgusunda değişiklikler yapılmış; geçmişte koridorun iki yanında sıralanan odalar düzeyindeki mekân anlayışı, işlevsel bağlamda daha büyük mekânlar gerekliliği dolayısıyla avluya bakan koridora açılan birimlere dönüştürülmüştür. Ayrıca orta avlu da renkli camlar içeren şeffaf bir örtü ile kapatılmıştır. Poligonal formlu mermer havuzuyla avlu günümüzde de yaşayan bir mekân niteliğindedir.

*Güzel İzmir Hanı:* (env. no: L18B687) Kemeraltı'nın Konak Mahallesi'nde, Milli Kütüphane Caddesi, geçmişteki adıyla Göztepe Tramvay Caddesi üzerinde, 179 ada, 10 parselde konumlanan yapı (lev. 4), Yusufoğlu Hanı ve Güzel İzmir Oteli veya Hanı olarak bilinmektedir. Avlulu ve iki katlı yapı, kareye yakın dörtgen plan şemasına sahiptir. Bir geçitle ulaşılan merkezi avlu, dört yandan revaklarla sınırlandırılmıştır, ortasında havuz bulunmaktadır. Üst kata güneybatıda konumlanan bir merdivenle ulaşılmaktadır. Odalar, avluya bakan koridorun bir yönünde dizilmiş ve açılımları (kapı ve bir pencere) koridoradır. Ancak bu özgün plan kurgusu, batı ve kuzey yönünde eklenen avluya görsel bağlantılı dükkânlarla kısmen zedelenmiştir. Batıdaki odalar Milli Kütüphane Caddesine de bakmaktadır.

Yapının simetrik cephesi, payelerle dörde bölünmekte, her bölümde altta vitrin içeren büyük açıklıklar, üstte ise ikişer küçük açılım gözlenmektedir. Bunlardan yanlardakiler pencere, ortadakiler ise dövme demir korkuluklu iki açık çıkmaya açılan kapılar niteliğindedir. Avlu cephesi, üst kat çıkmasını taşıyan döküm sütunlar, üstte beşik kemerli ikiz pencereler ve saçak silmesi ile kimlik kazanmaktadır (lev. 24: res. 58).

*Yeni Şükran Oteli:* (env. no: L18B642) Kemeraltı'nın Konak Mahallesi'nde, Anafartalar Caddesi (Hükümet Caddesi) ile Veysel Çıkmazı kesişiminde, 208 ada, 8 numaralı parselde konumlanmaktadır (lev. 4). Hacı Hasan Oteli olarak da bilinen yapı, başlangıçtan günümüze konaklama işlevini sürdürmektedir.

Bir geçitle ulaşılan "L" formlu avlu, iki yönde dükkânların yarı açık mekânını oluşturan revakla sınırlandırılmıştır. Bu geçitle bağlantılı otel giriş holünden üst kata merdivenle ulaşılmakta, koridorun bir yanında dizilmiş, avluya bakan odalara geçilmektedir. Yapının güneybatı yönünde ise koridora iki yönde açılan ve koridorun nihayetinde de üstten aydınlatılan merkezi bir hole bakan birimler gözlenmektedir. Yapının dar giriş cephesinde, altta beşik kemerli portal (giriş) ile yanında kapatılmış bir çeşme, üstte ise cephe boyunca süren dövme demir parmaklıkları, üstü saçaklı açık çıkma dikkat çekmektedir. Ortadaki kapı, çıkmaya açılmakta; kapının yanlarında da pencereler yer almaktadır.

Avlu cephesi, beton tuğla duvar yüzeyi yanı sıra, üst

katta her odanın açıldığı ikiz pencereler, cepheyi sonlandıran dış kesimli saçak bordürü ve kiremit kaplı, eğimli çatısıyla kimliğini yansıtmaktadır. Avlulu ve iki katlı yapının zemininde yer alan Şükran Lokantası, geçmişte İzmir'in elit (seçkin) sınıfının sıklıkla uğradığı bir mekân niteliği yansıtmıştır. Günümüzde ise lokanta işlevini sürdürmemektedir (lev. 24: res. 62-63).

#### Simge yapılar

*Saat Kulesi:* Batılılaşma simgesi olarak Anadolu'da çok sayıda saat kulesinin yapıldığı bir süreçte, 1901 yılında 2. Abdülhamit'in tahta çıkışının 25. yıldönümü nedeniyle kentin merkezinde, Konak Meydanında yapılan saat kulesi, yapıldığı tarihten beri kentin simgesi niteliğini korumuştur.

Dört bölümden oluşan, 25 metre yüksekliğindeki kule, I. bölümde baldakenleri, şadırvanları, çeşmeler, kubbeler ve süslemeleri, II. bölümde süslemeli ve dilimli kemerleri, sekizgen prizma şeklindeki III. bölümde Alman İmparatoru (Kaiser) II. Wilhelm'in hediyesi olan saati, son bölümde ise 12 küçük sütuna oturan metal kubbeyi içerir (Ülker 1992: 52).

Kenti etkileyen depremlerle birçok kez kubbesi devrilen saat kulesi, geçirdiği bu onarımlar dışında, 1993 yılında cephe temizliği niteliğinde bir restorasyon çalışmasına sahne olmuştur. Geçmişten bugüne çevrede inşa edilen çok katlı yüksek yapılar ölçek olarak anıtı ezmektedir. Tarihsel süreçte çevre düzenlemesi değişimler geçirmiş, zaman zaman yeşille çok fazla perdelenmiş olan yapı, yakın zamanda tamamlanan düzenlemeyle odak niteliğine yeniden kavuşmuştur.

### GENEL DEĞERLENDİRME VE SONUÇ

Türkiye'de koruma politikası bağlamındaki aksaklıklar, korumanın gerçekleşmesini güçleştirmektedir. Yapı onarımları için kişilerin proje hazırlama konusunda yeterli ekonomik güçlerinin olmaması, Kültür ve Turizm Bakanlığı'na bağlı Kültür ve Tabiat Varlıkları Koruma Kurullarında teknik kadro eksiklikleri nedeniyle proje onay sürecinin çok uzaması, koruma olgusunu olumsuz etkilemektedir.

Geçmişin yanlış imar planı kararlarının tarihi çevrelere sağladığı çok katlı yapılaşma olanaklarının yarattığı aşırı arsa rantı da bu olumsuzluğu arttırıcı bir unsurdur. Rantın yarattığı yıkım, çalışma alanında da, gözlenmektedir. Gerek çok katlı yeni yapı yapabilme ümidi, gerekse otopark geliri sağlama düşüncesi yıkımlara neden olmaktadır.

Alan çalışmaları kapsamında gözlemlenen bir olgu, ticari merkeze yakın konut parselleri içeren yapı ada-

larında, gerek arsa rantı, gerekse otopark gereksinimi dolayısıyla yapıların yıkılmasına ortam hazırlayarak, parsellerin önce boş alan, sonrasında da açık otopark durumuna getirilmesidir. 2002 yılı çalışmaları kapsamında 112 numaralı parsel gibi bazı parsellerde gözlemlenen bu olgu, 186 numaralı parselde de dikkat çekmektedir.

Kemeraltı merkez bölgede, Anafartalar Caddesi üzerinde, özellikle çarpıcı nitelik yansıtan bir durum da tarihi yapı cephelerinin bozulmasıdır. Vitrin oluşturma amacıyla dükkân cepheleri alt katta adeta tümüyle değiştirilmekte, üstte ise örneklerin birçoğunda özgünlüklerini korumaktadır. Ancak alanda tabela vb. tanıtım unsurlarının, cephelerin görsel algılanmasını olumsuz yönde etkiledikleri görülmektedir (lev. 25: res. 64a-d). Bu bağlamda cephesi tümüyle reklam tabelalarıyla kapatılmış, farklı malzemelerle yeni etkiler denenmiş örnekler görülmektedir. KentSEL SIT alanında yapılacak düzenlemelerle cepheler, olumsuz eklerden ve öğelerden arındırılmalıdır. Ayrıca elektrik hatları da yapıların algılanmasını zedeleyen, görsel kirlilik yaratan unsurlardır. Bu ve benzeri olumsuzluklar yeraltına alınarak giderilmelidir.

Yapılarda kullanılacak tanıtım unsurlarına yönelik boyut ve nitelik sınırlandırılması getirilmelidir. Alan çalışmaları sırasında gözlenen ve çalışma sürecini uzatan diğer bir durum ise Kemeraltı'ndaki yapıların çoğunda –gerek 1., gerekse 2. bölgede– cephede yapı numaralarının yer almamasıdır. Yalnızca belgelemedeki güçlük açısından değil, çok çeşitli açılardan da gerekliliği tartışılmaz bu eksikliğin ivedilikle giderilmesi yerinde olur.

Çeşme yapıları, özellikle sokak çeşmelerinin bazıları varlığını sürdürmekteyse de, işlevini devam ettirmektedir. En azından bir kısmı işlevselleştirilerek canlandırılabilir.

Alanda nitelikli olmasına karşın, boş, kaderine terk edilmiş, bu yüzden de harap duruma gelmiş pek çok konut algılanmaktadır. Söz konusu konutların kent kimliğindeki izlerinin silinmemesi açısından, en azından bazılarının onararak kurtarılabilmesi için ivedi çözümler üretilmelidir.

### ÖNERİLER

Anıt envanter formunun, özellikle konutlara yönelik geliştirildiği algılanmaktadır, bu yüzden formlara diğer yapı türlerine ilişkin tanımlamaya olanak verecek yeni bir düzenleme getirilmesi uygun olacaktır. Ayrıca konut plan tipi ve cephe elemanları bölümünün ayrıntılandırılması düşünülmelidir. ☞



## KISALTMALAR

- AJA *American Journal of Archaeology*. The Journal of the Archaeological Institute of America.
- BSA *Annual of the British School at Athens*.
- IstMitt *Istanbulier Mitteilungen*. Deutsches Archäologisches Institut Abteilung Istanbul. Tübingen.

## KAYNAKÇA

AHRWEILER, Hélène

- 1965 "Histoire et géographie de la région de Smyrne entre les deux occupations Turques (1081 - 1317)", *Travaux et mémoires*, Paris.

AKTEPE, Münir

- 1976 "İzmir Suları, Çeşme ve Sebilleri ile Şadırvanları Hakkında Bir Araştırma" *Tarih Dergisi* 30 (1976): 135-200.

- 1992 "İzmir Çeşmeleri" *Üç İzmir*: 101-123. İstanbul: Yapı Kredi Yayınları.

AKURGAL, Ekrem

- 1983 *Eski İzmir I, Yerleşme Katları ve Athena Tapınağı*. (Türk Tarih Kurumu Yayınları V. seri no: 40b), Ankara: Türk Tarih Kurumu.

AKYÜZ LEVİ, Eti

- 2003 "İzmir Kentsel Kültür Varlıkları Envanter Raporu", *TÜBA Kültür Envanteri Dergisi* 1: 46-89, lev. 1-25. İstanbul: Türkiye Bilimler Akademisi.

- 2000 "İzmir'de Çeşme Yapıları", *Tasarım* 105: 140-145.

- 1996 "İzmir Evleri", *Arkitekt* 440/8: 18-32.

- 1993 "Traditional Housing Architecture in İzmir", (yayımlanmamış doktora tezi: Dokuz Eylül Üniversitesi Fen Bilimleri Enstitüsü, İzmir.)

- 1985 "İzmir: Kentin Tarihsel Çevre Araştırması ve Koruma - Restorasyon Önerileri", (yayımlanmamış yüksek lisans tezi: Dokuz Eylül Üniversitesi Fen Bilimleri Enstitüsü, İzmir.)

BAYKARA, Tuncer

- 1974 *İzmir Şehri ve Tarihi*, İzmir: Ege Üniversitesi Yayınları.

BELHOMME, Lionel

- 1940 "Etude, sur quelques vestiges récemment mis à jour a İzmir (Est-ce le port antique?)", *Türk Tarih, Arkeologya ve Etnografya Dergisi* IV: 81-89.

BEYRU, Rauf

- 1992 "20. Yüzyıl Başlarında Kemeraltı", *Egemimarlık* 4: 43-47.

BİLGİN, Ziyaeddin

- 1992 "Kemeraltı'nda Camiler", *Egemimarlık* 4: 48-51.

BRUYN, Corneille le

- 1825 *Voyage au Levant* cilt I. Paris: Chez Jean Baptiste Claude Bauche Le Fils, Quay des Augustins.

BÜRCHNER, L.

- 1929 "Smyrna" *RE* IIIA: 752-753.

RE PAULY, F., G. WISSOWA, W. KROLL

*Realencyclopädie der klassischen Altertumswissenschaft*. Stuttgart.

COOK, J. M.

- 1958 "Old Smyrna 1948-1951", *BSA* 53-54: 1-181

DARKOT, Besim

- 1950 "İzmir", *İslam Ansiklopedisi* cilt V/2: 1234-1251. İstanbul: Türkiye Diyanet Vakfı.

ERSOY, Bozkurt

- 1991 *İzmir Hanları*. (Atatürk Kültür, Dil ve Tarih Yüksek Kurumu, Atatürk Kültür Merkezi Yayını 49), Ankara: Türk Tarih Kurumu Basımevi.

Evliya Çelebi

- 1935 *Seyahatname* cilt IX, çev. Zuhuri Danışman. İstanbul: Devlet Matbaası.

FOSS, Clive

- 1977 "Archeology and the 'Twenty Cities' of Byzantine Asia", *AJA* 81: 469-486.

GÜLTEKİN, Hakkı

- 1952 *İzmir Tarihi*. İzmir: Korsini Basımevi.

HAMILTON, W. John

- 1843 *Reisen in Kleinasien, Pontus und Armenien*, İngilizceden çev.: Otto Schomburgk: Leipzig.

HEYD, Wilhelm von

- 1975 *Yakındoğu Ticaret Tarihi*. çev. Enver Ziya Karal. (Türk Tarih Kurumu Yayınları X, seri, no: 6.1). Ankara: Türk Tarih Kurumu.

ICONOMOS, Constantin ve B. F. SLAARS

- 1932 *İzmir Hakkında Tetkikat*. çev. A. Cevdet, İzmir: Marifet Matbaası.

ICONOMOS, Constantin

- 1868 *Etude sur Smyrne*. çev. B. F. Slaars. Smyrne: B. Tatikian.

MONTÉMONT, Albert

- 1828 *Voyage dans cinq parties du monde*. Paris: Selligie Imprimeur Libraire et éditeur.

MÜLLER-WIENER, Wolfgang

- 1962 "Die Stadtbefestigungen von İzmir, Sığacık und Çandarlı. Bemerkungen zur mittelalterlichen Topographie des nördlichen Jonien I", *IstMitt* 12: 60-96.

MYLLER, A. Maria

- 1735 *Peregrinus in Jerusalem (Fremdling zu Jerusalem)*, Das ist Ausführlicher Orientalischen Reiss-Beschreibungen, Wien-Nürnberg.

PINAR, İhan

- 2001 *Hacılar, Seyyahlar, Misyonerler ve İzmir. Yabancıların Gözüyle Osmanlı Döneminde İzmir: 1608-*

1918. (İzmir Büyükşehir Belediyesi Kültür Yayını, Kent Kitaplığı Dizisi: 11), İzmir: İzmir Büyükşehir Belediyesi.
- POCKOCKE, Richard  
1773 *Voyage de Richard Pockocke*. cilt V, Neuchatel: Soci t  Typographique.
- RIEDESEL, Johann Hermann  
1940 *Randbemerkungen  ber eine Reise nach der Levante 1768*. edit r: Eduard Edwin Becker. Darmstadt.
- SAMI, Cevat ve H seyin H SN   
2000 *İzmir 1905*. sadeleřtirerek yayına hazırlayan Erkan Ser e, (İzmir Büyükşehir Belediyesi K lt r Yayını, Kent Kitaplığı Dizisi 5), İzmir: İzmir Büyükşehir Belediyesi.
- TAVERNIER, J. B.  
1679 *Les six voyages de Jean-Baptiste Tavernier*. Paris: R.L. and M.P.
- TEXIER, Charles  
1862 *Asie Mineure, Description géographique, historique et archeologique des provinces et des villes de la chersonnese d'Asie*. Paris.
- TOLLOT, Jean-Baptiste  
1742 *Nouveau voyage fait au Levant  s ann es 1731 et 1732*. Paris: Durand.
- TOSUN, Yılmaz  
1981 *17. ve 19. Y zyıllarda Batı Anadolu'da Osmanlı-T rk Őehir Dokular , Bu Dokular  Oluřturan Evler ve Korunmaları*. Mimar Sinan  niversitesi, Fen Bilimleri Enstit s . İzmir: Ticaret Matbaacılık.
- TOURNEFORT, M. Pitton  
1717 *Relation d'un Voyage du Levant*. Lyon: Anisson et Posuel.
-  LKER, Necmi  
1992 "İzmir Saat Kulesi ", *Egemimarlık* 4: 52.
-  RER, Harun  
2002 *İzmir Hamamları*. (K lt r Bakanlıđı Yayınları 2887, Yayınlar Dairesi Bařkanlıđı Sanat Eserleri Dizisi 408). Ankara: K lt r Bakanlıđı.
- Vakıf Defterleri*. İzmir: İzmir Vakıflar M d rl đ 

## EK 1: KEMERALTI (İZMİR) KENTSEL MİMARLIK ENVANTER LİSTESİ 2003

Env. no.	Yapı türü /adı	Ada	Parsel	Mahalle	Env. no.	Yapı türü /adı	Ada	Parsel	Mahalle
L18B126	yapı adası	114		Bozkurt	L18B185	774. Sokak no. 4, 4/A, 4/B	118	4	
L18B127	430. Çıkmaızı no. 3	114	6		L18B186	yapı adası	119		Tan
L18B128	427. Sokak no. 106	114	19		L18B187	Kestelli Caddesi no. 58	119	11	
L18B129	427. Sokak no. 118 - 419 Çıkmaızı	114	25		L18B188	Kestelli Caddesi no. 62	119	12	
L18B130	843. Sokak no. 25 - 419 Çıkmaızı	114	32		L18B189	Kestelli Caddesi	119	19	
L18B131	427. Sokak no. 144	114	38		L18B190	838. Sokak - 774. Sokak no. 1	119	4	
L18B132	427. Sokak no. 148	114	40		L18B191	838. Sokak Çıkmaızı	119	26	
L18B133	427. Sokak no. 156	114	42		L18B192	838. Sok. Çıkmaızı no. 17	119	28	
L18B134	427. Sokak no. 158	114	43		L18B193	838. Sokak Çıkmaızı	119	9	
L18B135	427. Sokak no. 160	114	44		L18B194	yapı adası	413		Ülkü
L18B136	843. Sokak no. 31	114	2		L18B195	833. Sokak no. 4	413	22	
L18B137	843. Sokak no. 29	114	3		L18B196	831. Sokak no. 14	413	25	
L18B138	yapı adası	115		Bozkurt	L18B197	831. Sokak no. 20	413	28	
L18B139	844. Sokak	115	57		L18B198	831. Sokak no. 26	413	31	
L18B140	844. Sokak	115	71		L18B199	831. Sokak no. 28	413	32	
L18B141	İkiçeşmelik Cad. no. 200	115	14		L18B200	831. Sokak no. 34	413	34	
L18B142	İkiçeşmelik Cad. no. 198	115	82		L18B201	831. Sokak no. 36	413	1	
L18B143	İkiçeşmelik Cad. no. 194	115	84		L18B202	774. Sokak no. 19	413	4	
L18B144	844. Sokak no. 15	115	85		L18B203	774. Sokak no. 17	413	5	
L18B145	yapı adası	116		Şehit Nedim Tuğaltay	L18B204	774. Sokak no. 11	413	8	
L18B146	843. Sokak no. 24	116	30		L18B205	yapı adası	414		Ülkü
L18B147	843. Sokak no. 42	116	38		L18B206	831. Sokak no. 25	414	9	
L18B148	843. Sokak no. 50 - 841. Sokak no. 2	116	44		L18B207	830. Sokak no. 19	414	16	
L18B149	844. Sokak no. 30	116	15		L18B208	830. Sokak no. 15	414	1	
L18B150	844. Sokak no. 14	116	8		L18B209	yapı adası	420		Ülkü
L18B151	844. Sokak no. 12	116	7		L18B210	830. Sokak no. 4	420	4	
L18B152	844. Sokak no. 10	116	6		L18B211	830. Sokak no. 6	420	5	
L18B153	840. Sokak no. 32, 32/A	116	82		L18B212	830. Sokak no. 8	420	6	
L18B154	844. Sokak no. 6	116	67		L18B213	830. Sokak no. 10	420	7	
L18B155	844. Sokak no. 4	116	66		L18B214	830. ve 832. sokakların kesişimi (Toraman Camii)	420	11	
L18B156	844. Sokak no. 2	116	65		L18B215	yapı adası	421		Ülkü
L18B157	yapı adası	117		Tan	L18B216	831. Sokak no. 33 - 832. Sokak no. 2	421	8	
L18B158	840. Sokak no. 7	117	3		L18B217	830. Sokak no. 13	421	12	
L18B159	840. Sokak no. 5	117	4		L18B218	830. Sokak no. 11	421	13	
L18B160	840. Sokak no. 1	117	6		L18B219	yapı adası	427		Tuzcu
L18B161	839. Sokak no. 43	117	50		L18B220	773. Sokak no. 61	427	10	
L18B162	839. Sokak no. 41	117	8		L18B221	773. Sokak no. 59	427	11	
L18B163	839. Sokak no. 37	117	10		L18B222	773. Sokak no. 45	427	16	
L18B164	839. Sokak no. 35	117	11		L18B223	773. Sokak no. 3	427	33	
L18B165	839. Sokak no. 33	117	12		L18B224	773. Sokak no. 13	427	28	
L18B166	839. Sokak no. 27	117	15		L18B225	yapı adası	2909		Tuzcu
L18B167	839. Sokak no. 25	117	16		L18B226	773. Sok. no. 2 - 772 Sok. no. 1 (İkiçeşmelik Camii)	2909	2	
L18B168	839. Sokak no. 23	117	17		L18B227	773. Sokak no. 6	2909	3	
L18B169	839. Sokak no. 15	117	82		L18B228	772. Sokak no. 31 A-B	2909	178	
L18B170	834. Sokak	117	27		L18B229	772. Sokak no. 11, 11/A	2909	188	
L18B171	834. Sokak - 839. Sokak kesişimi (duvar çeşmesi)	117	27		L18B230	772. Sokak no. 9	2909	189	
L18B172	834. Sokak	117	31		L18B231	772. Sokak no. 7	2909	190	
L18B173	834. Sokak	117	32		L18B232	yapı adası	2910		Tuzcu
L18B174	838. Sokak	117	37		L18B233	772. Sokak no. 4	2910	195	
L18B175	838. Sokak no. 6	117	38		L18B234	772. Sokak no. 24	2910	157	
L18B176	838. Sokak no. 14	117	40		L18B235	772. Sokak no. 86	2910	163	
L18B177	838. Sokak no. 22, 22/A	117	43		L18B236	772. Sokak no. 50	2910	170	
L18B178	838. Sokak no. 30	117	46		L18B237	772. Sokak no. 52	2910	171	
L18B179	838. Sokak no. 42, 42/A	117	52		L18B238	772. Sokak no. 54	2910	172	
L18B180	838. Sokak	117	54		L18B239	772. Sokak no. 58	2910	174	
L18B181	838. Sokak no. 50	117	87		L18B240	772. Sokak no. 60	2910	207	
L18B182	yapı adası	118		Tan	L18B241	772. Sokak no. 62, 62/A	2910	5	
L18B183	838. Sokak no. 27 (Natrızade Camisi)	118	2		L18B242	773. Sokak no. 12	2910	8	
L18B184	838. Sokak no. 25	118	3		L18B243	775. Sokak no. 14	2910	16	
					L18B244	775. Sokak no. 24	2910	21	
					L18B245	775. Sokak no. 34	2910	25	
					L18B246	770. Sokak no. 59	2910	107	

Env. no.	Yapı türü /adı	Ada	Parsel	Mahalle	Env. no.	Yapı türü /adı	Ada	Parsel	Mahalle
L18B247	775. Sokak no. 82	2910	45		L18B307	775. Sokak no. 73	426	25	
L18B248	776. Sokak no. 40	2910	60		L18B308	775. Sokak no. 63	426	30	
L18B249	776. Sokak no. 56	2910	67		L18B309	775. Sokak no. 61	426	27	
L18B250	776. Sokak no. 58	2910	68		L18B310	775. Sokak no. 53 (Hassa Mescit Camisi)	426	26	
L18B251	776. Sokak no. 60	2910	69		L18B311	775. Sokak no. 29	426	39	
L18B252	776. Sokak no. 64	2910	70		L18B312	775. Sokak no. 7	426	49	
L18B253	771. Sokak no. 3	2910	88		L18B313	775. Sokak no. 3	426	51	
L18B254	771. Sokak no. 1A	2910	89		L18B314	yapı adası	425		Tuzcu
L18B255	768. Sokak no. 9	2910	90		L18B315	773. Sokak no. 30	425	2	
L18B256	768. Sokak no. 1 (Kalafat Camii)	2910	96		L18B316	773. Sokak no. 44	425	9	
L18B257	770. Sokak no. 71	2910	102		L18B317	776. Sokak no. 37 (sokak çeşmesi)	425	31	
L18B258	770. Sokak no. 69	2910	103		L18B318	776. Sokak no. 25	425	37	
L18B259	770. Sokak no. 61	2910	105		L18B319	776. Sokak no. 23	425	38	
L18B260	770. Sokak no. 51	2910	112		L18B320	776. Sokak no. 5	425	48	
L18B261	770. Sokak no. 37	2910	119		L18B321	776. Sokak no. 3	425	49	
L18B262	770. Sokak no. 35	2910	120		L18B322	yapı adası	503		Fatih
L18B263	770. Sokak no. 13, 13/A	2910	130		L18B323	yapı adası	502		Fatih
L18B264	770. Sokak no. 5	2910	132		L18B324	yapı adası	501		Fatih
L18B265	770. Sokak no. 1	2910	134		L18B325	411. Sokak no. 12	501	4	
L18B266	yapı adası	455		Tuzcu	L18B326	411. Sokak no. 4	501	7	
L18B267	770. Sokak no. 2	455	9		L18B327	411. Sokak no. 8	501	2	
L18B268	770. Sokak no. 4	455	1		L18B328	yapı adası	500		Fatih
L18B269	770. Sokak no. 6	455	2		L18B329	411. Sokak no. 25	500	12	
L18B270	770. Sokak no. 8	455	3		L18B330	411. Sokak no. 19	500	15	
L18B271	770. Sokak no. 10	455	4		L18B331	412. Sokak Çıkmazı no. 16	500	17	
L18B272	756. Sokak no. 7	455	5		L18B332	yapı adası	177		Konak
L18B273	756. Sokak no. 5	455	10		L18B333	yapı adası	127		Sümer
L18B274	756. Sokak no. 3	455	11		L18B334	451. Sok. no. 2 - HRPC* no. 3 - 440. Sok. no. 2-4 Guraba-i Müslümin Hastanesi (KH ve DH**)	127	8	
L18B275	Eşrefpaşa Caddesi no. 179	455	7		L18B335	yapı adası	111		Sümer
L18B276	Eşrefpaşa Caddesi no. 179A	455	8		L18B336	447. Sokak no. 8	111	4	
L18B277	yapı adası	463		Tuzcu	L18B337	447. Sokak no. 6	111	3	
L18B278	760 Sok. no. 2 - 756 Sok. no. 2 (Karakol H. Ali E. Camii)	463	11		L18B338	427. Sokak no. 6	111	17	
L18B279	(K. Hacı Ali Efendi Camii Çeşmesi)	463	11		L18B339	427. Sokak no. 8	111	18	
L18B280	yapı adası	468		Dayıemir	L18B340	yapı adası	110		Yeşiltepe
L18B281	742. Sokak no. 26	468	4		L18B341	447. Sokak (Etnografya Müzesi/ Eski Yetimhane)	110	1	
L18B282	yapı adası	461		Tuzcu	L18B342	yapı adası	109		Sümer
L18B283	756. Sokak no. 5	461	1		L18B343	426. Sokak no. 21 (Damlacık Camii)	109	5	
L18B284	yapı adası	460		Tuzcu	L18B344	427. Sokak no. 14	109	17	
L18B285	766. Sokak no. 10	460	6		L18B345	427. Sokak no. 32	109	24-25	
L18B286	yapı adası	459		Tuzcu	L18B346	yapı adası	108		Sümer
L18B287	770. Sokak no. 12	459	1		L18B347	413. Sokak no. 33	108	12	
L18B288	770. Sokak no. 18, 18/A	459	4		L18B348	Halil Rifat Paşa Cad. no. 27 ( 447. Sok.)	108	15	
L18B289	756. Sokak no. 9	459	18		L18B349	Halil Rifat Paşa Cad. no. 25 ( 447. Sok.)	108	16	
L18B290	yapı adası	458		Tuzcu	L18B350	Halil Rifat Paşa Cad. no. 7/2 ( 447. Sok. no. 21)	108	18	
L18B291	770. Sokak no. 32	458	4		L18B351	447. Sokak no. 15	108	21	
L18B292	770. Sokak no. 34	458	5		L18B352	447. Sokak no. 13	108	22	
L18B293	yapı adası	457		Tuzcu	L18B353	448. Sokak no. 4	108	26	
L18B294	768. Sokak no. 2	457	1		L18B354	448. Sokak no. 6	108	27	
L18B295	768. Sok. no. 6, 6/A	457	3		L18B355	448. Sokak no. 8	108	29	
L18B296	yapı adası	456		Tuzcu	L18B356	426. Sokak no. 17	108	1	
L18B297	769. Sokak no. 1 - 768. Sokak no. 10	456	33		L18B357	426. Sokak no. 15	108	2	
L18B298	768. Sokak no. 14, 14/A	456	35		L18B358	yapı adası	107		Sümer
L18B299	768. Sokak no. 16	456	36		L18B359	447. Sokak no. 37 - Halil Rifat Paşa Cad. no. 7/9	107	5	
L18B300	771. Sokak no. 18	456	3		L18B360	yapı adası	106		N. Kemal
L18B301	yapı adası	88		Dayıemir					
L18B302	742. Sokak no. 102	88	17						
L18B303	yapı adası	426		Tuzcu					
L18B304	773. Sokak no. 22	426	3						
L18B305	776. Sokak no. 4	426	53						
L18B306	776. Sokak no. 34/1-775. Sokak no. 79	426	22						

Env. no.	Yapı türü /adı	Ada	Parsel	Mahalle	Env. no.	Yapı türü /adı	Ada	Parsel	Mahalle
L18B361	413. Sokak no. 7 - 426. Sokak no. 2	106	17		L18B421	409. Sokak no. 23	491	6	
L18B362	425. Sokak no. 1	106	12		L18B422	yapı adası	490		Fatih
L18B363	425. Sokak no. 5	106	10		L18B423	384. Sokak no. 69	490	18	
L18B364	425. Sokak no. 13	106	6		L18B424	384. Sokak no. 67 - 408. Sokak no. 2	490	19	
L18B365	425. Sokak no. 36	106	52		L18B425	408. Sokak no. 14, 14/A	490	26	
L18B366	428. Sokak no. 34	106	50		L18B426	yapı adası	489		Fatih
L18B367	426. Sokak no. 22	106	28		L18B427	yapı adası	495		Fatih
L18B368	426. Sokak no. 34	106	34		L18B428	384. Sokak no. 65	495	38	
L18B369	426. Sokak no. 16	106	25		L18B429	384. Sokak no. 59	495	9	
L18B370	426. Sokak no. 14	106	24		L18B430	384. Sokak no. 57	495	10	
L18B371	426. Sokak no. 10	106	51		L18B431	384. Sokak no. 55	495	11	
L18B372	426. Sokak no. 8	106	20		L18B432	yapı adası	498		Fatih
L18B373	426. Sokak no. 6	106	19		L18B433	384. Sokak no. 47	498	3	
L18B374	yapı adası	105		N. Kemal	L18B434	384. Sokak no. 45	498	4	
L18B375	yapı adası	104		N. Kemal	L18B435	yapı adası	499		Fatih
L18B376	yapı adası	103		N. Kemal	L18B436	yapı adası	497		Fatih
L18B377	yapı adası	102		N. Kemal	L18B437	yapı adası	530		Çahabey
L18B378	424. Sok. 56. parsel önü (metal çeşme)	102			L18B438	384. Sokak no. 18	530	1	
L18B379	424. Sokak no. 8	102	41		L18B439	yapı adası	531		Çahabey
L18B380	425. Sokak no. 28	102	69		L18B440	391. Sokak no. 52	531	12	
L18B381	425. Sokak no. 36	102	73		L18B441	398. Sokak no. 16	531	13	
L18B382	425. Sokak no. 42	102	76		L18B442	398. Sokak no. 20	531	15	
L18B383	426. Sokak no. 1	102	96		L18B443	398. Sokak no. 22	531	16	
L18B384	426. Sokak no. 50	102	99		L18B444	398. Sokak no. 24	531	17	
L18B385	426. Sokak no. 52	102	100		L18B445	yapı adası	532		Çahabey
L18B386	426. Sokak no. 62	102	105		L18B446	391. Sokak no. 29	532	10	
L18B387	427. Sokak no. 42	102	110		L18B447	yapı adası	533		Çahabey
L18B388	427. Sokak no. 44	102	111		L18B448	397. Sokak no. 26	533	33	
L18B389	427. Sokak no. 48	102	113		L18B449	384. Sokak no. 22	533	40	
L18B390	427. Sokak no. 50	102	114		L18B450	396. Sokak no. 25	533	6	
L18B391	427. Sokak no. 52 - 430. Çıkmazı no. 24	102	115		L18B451	yapı adası	534		Çahabey
L18B392	427. Sokak no. 54	102	116		L18B452	yapı adası	535		Çahabey
L18B393	427. Sokak no. 56	102	117		L18B453	384. Sokak no. 32	535	16	
L18B394	427. Sokak no. 60	102	119		L18B454	384. Sokak no. 36. (Akarcı Camii)	535	24	
L18B395	430. Çıkmazı no. 20	102	134		L18B455	387. Sokak no. 34	535	12	
L18B396	430. Çıkmazı no. 22	102	135		L18B456	387. Sokak no. 22	535	6	
L18B397	430. Çıkmazı no. 36	102	188		L18B457	yapı adası	536		Çahabey
L18B398	430. Çıkmazı no. 42	102	142		L18B458	yapı adası	537		Çahabey
L18B399	430. Çıkmazı no. 43	102	150		L18B459	382. Sokak no. 5	537	12	
L18B400	430. Çıkmazı no. 37	102	179		L18B460	384. Sokak no. 58	537	23	
L18B401	430. Çıkmazı (duvar çeşmesi)	102	157		L18B461	384. Sokak no. 62, 62/A	537	25	
L18B402	843. Sokak no. 4	102	168		L18B462	yapı adası	538		Çahabey
L18B403	yapı adası	496		Fatih	L18B463	yapı adası	544		Güngör
L18B404	411. Sokak no. 52 - 397. Sokak no. 52	496	20		L18B464	382. Sokak no. 12	544	24	
L18B405	411. Sokak no. 3	496	21		L18B465	380. Sokak no. 31	544	6	
L18B406	413. Sokak no. 14A	496	22		L18B466	yapı adası	547		Güngör
L18B407	413. Sokak no. 16	496	23		L18B467	yapı adası	548		Güngör
L18B408	411. Sokak no. 26	496	28		L18B468	380. Sokak no. 12	548	8	
L18B409	408. Sokak no. 35	496	7		L18B469	yapı adası	549		Güngör
L18B410	Birleşmiş Milletler Cad. no. 41 - 408. Sok. no. 15 (Fatih Camisi)	496	18		L18B470	380. Sokak no. 8	549	28	
L18B411	yapı adası	493		Fatih	L18B471	yapı adası	550		Çahabey
L18B412	yapı adası	494		Fatih	L18B472	394. Sokak no. 19	550	13	
L18B413	408. Sokak no. 42	494	1		L18B473	400. Sokak no. 30	550	19	
L18B414	408. Sokak no. 44	494	4		L18B474	yapı adası	553		Güngör
L18B415	yapı adası	492		Fatih	L18B475	377. Sokak no. 53	553	2	
L18B416	408. Sokak no. 14	492	30		L18B476	yapı adası	554		Çahabey
L18B417	408. Sokak no. 16	492	31		L18B477	yapı adası	555		Mecidiye
L18B418	408. Sokak no. 20	492	60		L18B478	H. Rifat Paşa Cad. no. 113 - 111 - 353. Sok. no. 9 (Nurkamer Camii)	555	2	
L18B419	408. Sokak no. 22	492	61		L18B479	Halil Rifat Paşa Cad. no. 111	555	3	
L18B420	yapı adası	491		Fatih	L18B480	Halil Rifat Paşa Cad. no. 95	555	8	

Env. no.	Yapı türü /adı	Ada	Parsel	Mahalle
L18B481	Halil Rifat Paşa Cad. no. 87	555	12	
L18B482	Halil Rifat Paşa Cad. no. 85	555	13	
L18B483	377. Sokak no. 12	555	17	
L18B484	yapı adası	556		Mecidiye
L18B485	yapı adası	557		Mecidiye
L18B486	yapı adası	558		Mecidiye
L18B487	392. Sokak no. 2 -351 Sokak no. 29	558	9	
L18B488	Halil Rifat Paşa Caddesi no. 74	558	13	
L18B489	Halil Rifat Paşa Caddesi no. 76	558	14	
L18B490	Halil Rifat Paşa Caddesi no. 90	558	19	
L18B491	Halil Rifat Paşa Caddesi no. 92	558	20	
L18B492	yapı adası	509		Mecidiye
L18B493	Halil Rifat Paşa Caddesi no. 56	509	4	
L18B494	Halil Rifat Paşa Caddesi no. 58	509	3	
L18B495	yapı adası	508		Mecidiye
L18B496	Halil Rifat Paşa Caddesi no. 83	508	6	
L18B497	H. Rifat Paşa Cad. no. 81-391 Sok. no. 13	508	7	
L18B498	Halil Rifat Paşa Cad. no. 71	508	9	
L18B499	334. Sokak no. 48	508	13	
L18B500	377. Sokak No 2	508	16	
L18B501	377. Sokak no. 8	508	19	
L18B502	yapı adası	507		Yeşiltepe
L18B503	yapı adası	506		Yeşiltepe
L18B504	394. Sokak no. 11	506	3	
L18B505	400. Sokak no. 20	506	11	
L18B506	yapı adası	505		Yeşiltepe
L18B507	391. Sokak no. 47	505	9	
L18B508	391. Sokak no. 45	505	3	
L18B509	yapı adası	504		Yeşiltepe
L18B510	399. Sokak no. 9	504	6	
L18B511	398. Sokak no. 8	504	10	
L18B512	yapı adası	511		Yeşiltepe
L18B513	398. Sokak no. 2 - 403. Sokak no. 34	511	5	
L18B514	334. Sokak no. 35	511	1	
L18B515	334. Sokak no. 33, 33/A	511	2	
L18B516	yapı adası	512		Yeşiltepe
L18B517	400. Sokak no. 15	512	8	
L18B518	400. Sokak no. 13	512	9	
L18B519	403. Sokak no. 24	512	10	
L18B520	403. Sokak no. 26	512	11	
L18B521	403. Sokak no. 28	512	12	
L18B522	403. Sokak no. 30	512	13	
L18B523	yapı adası	513		Yeşiltepe
L18B524	402. Sokak no. 15	513	11	
L18B525	403. Sokak no. 20	513	12	
L18B526	400. Sokak no. 12	513	14	
L18B527	400. Sokak no. 14	513	15	
L18B528	400. Sokak no. 16	513	16	
L18B529	yapı adası	514		Yeşiltepe
L18B530	401. Sokak no. 13	514	8	
L18B531	403. Sokak no. 10	514	11	
L18B532	yapı adası	515		Yeşiltepe
L18B533	401. Sokak no. 12	515	8	
L18B534	401. Sokak no. 14	515	9	
L18B535	401. Sokak no. 16	515	10	
L18B536	401. Sokak no. 18	515	11	
L18B537	yapı adası	516		Yeşiltepe
L18B538	404. Sokak no. 26 - 398. Sok. no. 2/1 - 403. Sok. no. 19	516	1	
L18B539	yapı adası	517		Yeşiltepe
L18B540	404. Sokak no. 20	517	12	

Env. no.	Yapı türü /adı	Ada	Parsel	Mahalle
L18B541	403. Sokak no. 13	517	2	
L18B542	yapı adası	518		Yeşiltepe
L18B543	402. Sokak no. 11	518	3	
L18B544	402. Sokak no. 9	518	4	
L18B545	404. Sokak no. 12	518	6	
L18B546	400. Sokak no. 8-403. Sokak no. 7	518	10	
L18B547	yapı adası	519		Yeşiltepe
L18B548	403. Sokak no. 5-401. Sok. no. 7 - 404. Sok. no. 10 (Selimiye İlkokulu)	519	2	
L18B549	402. Sok. no. 10 - 403. Sok. no. 5/1 (Selimiye Camii)	519	4	
L18B550	yapı adası	520		Yeşiltepe
L18B551	yapı adası	521		Yeşiltepe
L18B552	404. Sokak no. 19	521	9	
L18B553	404. Sokak no. 21	521	8	
L18B554	404. Sokak no. 23, 23/A	521	7	
L18B555	404. Sokak no. 27	521	5	
L18B556	404. Sokak no. 35	521	15	
L18B557	yapı adası	522		Yeşiltepe
L18B558	Halil Rifat Paşa Caddesi no. 3	522	2	
L18B559	yapı adası	523		Yeşiltepe
L18B560	404. Sokak no. 9	523	2	
L18B561	404. Sokak no. 11	523	1	
L18B562	yapı adası	524		Yeşiltepe
L18B563	H. Rifat Paşa Caddesi no. 47	524	6	
L18B564	402. Sokak no. 6	524	1	
L18B565	yapı adası	525		Yeşiltepe
L18B568	863. Sokak no. 44	230	5	
L18B569	863. Sokak no. 46	230	1	
L18B566	yapı adası	230		Konak
L18B567	863. Sokak no. 42	230	4	
L18B570	yapı adası	231		Konak
L18B571	855. Sokak no. 6-8	231	3	
L18B572	yapı adası	232		Konak
L18B573	yapı adası	234		Konak
L18B574	863. ve 869. sokakların kesişimi	234	8	
L18B575	863. Sokak no. 63	234	11	
L18B576	863. Sokak	234	12	
L18B577	866. Sokak - 863. Sokak	234	13	
L18B578	866. Sokak no. 16	234	14	
L18B579	866. Sokak no. 18	234	15	
L18B580	866. Sokak	234	16	
L18B581	866. Sokak	234	17	
L18B582	866. Sokak	234	18	
L18B583	866. Sokak no. 20	234	19	
L18B584	871. Sokak	234	20	
L18B585	871. Sokak no. 76	234	21	
L18B586	871. Sokak	234	22	
L18B587	871. Sokak	234	24	
L18B588	871. Sokak	234	26	
L18B589	871. Sokak no. 92	234	35	
L18B590	yapı adası	239		Konak
L18B591	863. Sokak no. 64	239	10	
L18B592	863. Sokak - Anafartalar Cad.	239	19-20	
L18B593	yapı adası	238		Konak
L18B594	Anafartalar Caddesi	238	18	
L18B595	Anafartalar Caddesi	238	19	
L18B596	Anafartalar Cad. no. 111 (Kemahlı Hanı)	238	13	
L18B597	yapı adası	237		Konak
L18B598	866. Sokak - 853. Sokak (Kemeraltı Camii)	237	9	

Env. no.	Yapı türü /adı	Ada	Parsel	Mahalle
L18B599	866. Sokak (Kemeraltı Camii Çeşmesi)	237	9	
L18B600	866. Sokak (Kemeraltı Camii Sebili)	237	9	
L18B601	855. Sokak no. 7	237	11	
L18B602	855. Sokak no. 5	237	13	
L18B603	yapı adası	233		Konak
L18B604	856. Sokak no. 40	233	8	
L18B605	854. Sokak no. 3- 853. Sokak	233	2	
L18B606	yapı adası	223		Konak
L18B607	854. Sokak no. 17- 853. Sokak no. 18	223	2	
L18B608	854. Sokak no. 19- 853. Sokak no. 20	223	3	
L18B609	854. Sokak no. 21- 853. Sokak no. 22	223	4	
L18B610	854. Sokak no. 23	223	5	
L18B611	854. Sokak no. 25	223	6	
L18B612	yapı adası	224		Konak
L18B613	855. Sokak no. 29	224	4	
L18B614	854. Sokak no. 28- 855. Sokak no. 31	224	5	
L18B615	854. Sokak no. 30- 855. Sokak no. 33	224	6	
L18B616	854. Sokak no. 32- 855. Sokak no. 35	224	7	
L18B617	854. Sokak no. 36- 855. Sokak no. 39	224	9	
L18B618	854. Sokak no. 46- 855. Sokak no. 49	224	14	
L18B619	854. Sokak no. 48- 855. Sokak no. 51	224	15	
L18B620	854. Sokak no. 54 (Kâtipzade Mescidi)	224	21	
L18B621	861. Sokak - 854. Sokak	224	20	
L18B622	861. Sokak - 855. Sokak	224	19	
L18B623	855. Sokak (Kâtipzade Çeşmesi)	224	18	
L18B624	yapı adası	225		Konak
L18B625	861. Sokak no. 57	225	8	
L18B626	861. Sokak no. 49	225	10	
L18B627	861. Sokak no. 47	225	11	
L18B628	861. Sokak no. 43	225	13	
L18B629	855. Sokak no. 30	225	24	
L18B630	855. Sokak no. 34	225	3	
L18B631	855. Sokak no. 44- 861. Sokak no. 59	225	7	
L18B632	yapı adası	228		Konak
L18B633	856. Sokak no. 53	228	1	
L18B634	856. Sokak no. 51	228	2	
L18B635	yapı adası	229		Konak
L18B636	856. Sokak no. 45	229	3	
L18B637	855. Sokak no. 18	229	4	
L18B638	yapı adası	208		Konak
L18B639	(Kapalıçarşı)	208	16	
L18B640	853. Sokak no. 9	208	43	
L18B641	853. Sokak no. 7	208	45	
L18B642	Anafartalar Cad. no. 61 (Yeni Şükran Oteli)	208	8	
L18B643	Veysel Çıkmazı no. 29-31	208	58	
L18B644	Anafartalar Cad. no. 9	208	25	
L18B645	Anafartalar Cad. no. 5-7	208	60	
L18B646	Anafartalar Caddesi (Hükümet Konağı)	208	28	

Env. no.	Yapı türü /adı	Ada	Parsel	Mahalle
L18B647	yapı adası	188		Konak
L18B648	Anafartalar Cad. (Meserret Hanı)	188	5	
L18B649	yapı adası	180		Konak
L18B650	848. Sokak no. 79	180	36	
L18B651	848. Sokak no. 77	180	37	
L18B652	848. Sokak no. 75	180	43	
L18B653	848. Sokak no. 53	180	63	
L18B654	848. Sokak 2. Çıkmazı no. 49	180	6	
L18B655	848. Sokak no. 43	180	68	
L18B656	848. Sokak no. 41	180	50	
L18B657	848. Sok. 3. Çıkmazı no. 39, 39/A	180	51	
L18B658	847. Sokak no. 33	180	1	
L18B659	847. Sokak no. 31	180	2	
L18B660	847. Sokak Çıkmazı no. 9, 9/A	180	12	
L18B661	847. Sokak no. 5	180	14	
L18B662	846. Sokak no. 37, 37/A - 847. Sokak	180	74	
L18B663	846. Sokak no. 35	180	16	
L18B664	846. Sokak no. 33	180	17	
L18B665	846. Sokak no. 15, 15/A	180	24	
L18B666	846. Sokak	180	27	
L18B667	yapı adası	181		Konak
L18B668	Anafartalar Cad. no. 50	181	21	
L18B669	Anafartalar Caddesi no. 58	181	25	
L18B670	850. Sokak no. 20 (Dr. F. M. Adam Cad.)	181	33	
L18B671	850. Sokak no. 30 (Dr. F. M. Adam Cad.)	181	38	
L18B672	yapı adası	182		Uğur
L18B673	851. Sokak no. 6	182	22	
L18B674	851. Sokak no. 40	182	30	
L18B675	yapı adası	185		Uğur
L18B676	Dr. Faik Muhittin Adam Cad. (Salepçioğlu Camii)	185	6	
L18B677	Dr. Faik Muhittin Adam Cad. (Salepçioğlu Camii Çeşmesi)	185	6	
L18B678	918. Sokak no. 10	185	3	
L18B679	yapı adası	186		Konak
L18B680	yapı adası	187		Konak
L18B681	Dr. Faik Muhittin Adam Cad. no. 67	187	3	
L18B682	Dr. Faik Muhittin Adam Cad. no. 69 (H. Rüstem Pasajı)	187	2	
L18B683	Anafartalar Cad. no. 170	187	50	
L18B684	850. Çıkmazı no. 37	187	13	
L18B685	yapı adası	179		Konak
L18B686	Anafartalar Caddesi	179	39	
L18B687	Milli Kütüphane Cad. no. 11 (Güzel İzmir Hanı)	179	10	
L18B688	Milli Kütüphane Cad. no. 23	179	6	
L18B689	Milli Kütüphane Cad. no. 37 (Elhamra Sineması)	179	2	
L18B690	Milli Kütüphane Cad. no. 39 (Milli Kütüphane)	179	1	
L18B691	yapı adası	206		Konak
L18B692	Ç. Zeki Bey Caddesi no. 3 (Ankara Palas)	206	3	
L18B693	yapı adası	235		Konak
L18B694	863. Sokak no. 50	235	9	
L18B695	863. Sokak no. 52	235	10	
L18B696	yapı adası	236		Konak
L18B697	yapı adası	240		Konak
L18B698	869. Sokak no. 7	240	11	
L18B699	yapı adası	227		Konak

Env. no.	Yapı türü /adı	Ada	Parsel	Mahalle
L18B700	871. Sokak no. 62, 62/A	227	16	
L18B701	871. Sokak no. 64	227	17	
L18B702	871. Sokak no. 66	227	18	
L18B703	864. Sokak no. 6/A, 6, 8	227	7	
L18B704	864. Sokak no. 14	227	9	
L18B705	yapı adası	291		Konak
L18B706	Ali Paşa Meydanı (Ali Paşa Şadırvanı)	291	tümü	
L18B707	yapı adası	249		Konak
L18B708	871. Sokak	249	3	
L18B709	yapı adası	248		Konak
L18B710	878. Sokak	248	23	
L18B711	878. Sokak	248	25	
L18B712	878. Sokak	248	26	
L18B713	878. Sokak	248	27	
L18B714	878. Sokak	248	28	
L18B715	871. Sokak	248	5	
L18B716	yapı adası	247		Konak
L18B717	864. Sokak	247	1	
L18B718	yapı adası	246		Konak
L18B719	892. Sokak	246	23	
L18B720	892. Sokak	246	24	
L18B721	892. Sokak	246	25	
L18B722	892. Sokak	246	17	
L18B723	yapı adası	245		Konak
L18B724	892. Sokak - 871. Sokak	245	5	
L18B725	892. Sokak	245	4	
L18B726	892. Sokak	245	2	
L18B727	892. Sokak no. 38/1- 876. Sokak no. 37	245	1	
L18B728	876. Sokak no. 39	245	27	
L18B729	871. Sokak - 906. Sokak	245	18	
L18B730	yapı adası	7393		Konak
L18B731	yapı adası	337		Konak
L18B732	871. Sok. (Kızlarağası Hanı)	337	tümü	
L18B733	yapı adası	221		Konak
L18B734	861. Sokak - 863. Sokak	221	37	
L18B735	861. Sokak - 863. Sokak	221	36	
L18B736	861. Sokak	221	32	
L18B737	861. Sokak Çıkması	221	30	
L18B738	861. Sokak no. 40	221	31	
L18B739	861. Sok. Çıkması no. 30	221	29	
L18B740	861. Sok. Çıkması no. 28	221	28	
L18B741	861. Sokak no. 22	221	27	
L18B742	861. Sokak no. 20	221	26	
L18B743	861. Sokak no. 10 (Çakaloğlu Hanı)	221	1- 25, 40, 55, 65	
L18B744	yapı adası	226		Konak
L18B745	864. Sokak ve 871. Sokak keşişimi	226	59	
L18B746	863. Sokak no. 47	226	4	
L18B747	863. Sokak - 871 Sokak	226	6	
L18B748	871. Sokak	226	45	
L18B749	871. Sokak	226	50	
L18B750	871. Sokak	226	43	
L18B751	861. Sokak	226	26	
L18B752	861. Sokak	226	22	
L18B753	861. Sokak	226	20	
L18B754	861. Sokak no. 33	226	19	
L18B755	yapı adası	222		Konak
L18B756	863. Sokak no. 8	222	26	
L18B757	863. Sokak no. 10	222	27	
L18B758	861. Sokak	222	8	
L18B759	yapı adası	214		Konak
L18B760	yapı adası	295		Yeniğün

Env. no.	Yapı türü /adı	Ada	Parsel	Mahalle
L18B761	1307. Sokak	295	5	
L18B762	Anafartalar Caddesi (Anafartalar Karakolu/ Polis Müzesi)	295	7	
L18B763	yapı adası	7330		Yeniğün
L18B764	1307. Sokak (Piri Reis Okulu)	7330	40	
L18B765	yapı adası	360		Hurşidiye
L18B766	1308. Sokak no. 8, 8/A	360	26	
L18B767	Anafartalar Cad. no. 525	360	1	
L18B768	Anafartalar Cad. no. 523	360	2	
L18B769	Anafartalar Caddesi	360	3	
L18B770	Anafartalar Caddesi	360	7	
L18B771	Anafartalar Cad. no. 501 (Tevfik Paşa Hamamı)	360	8	
L18B772	Anafartalar Cad. (Hasan Hoca Camısı)	360	10	
L18B773	yapı adası	359		Hurşidiye
L18B774	Anafartalar Caddesi	359	11	
L18B775	1306. Sokak no. 17	359	32	
L18B776	1306. Sokak no. 9	359	17	
L18B777	1306. Sokak no. 7	359	18	
L18B778	1308. Sokak no. 10	359	22	
L18B779	Anafartalar Caddesi	359	5	
L18B780	Anafartalar Caddesi	359	10	
L18B781	yapı adası	358		Hurşidiye
L18B782	yapı adası	334		Yeniğün
L18B783	1308. Sokak no. 23	334	1	
L18B784	1308. Sokak no. 21	334	2	
L18B785	1308. Sokak no. 3	334	9	
L18B786	yapı adası	332		Yeniğün
L18B787	yapı adası	296		Yeniğün
L18B788	yapı adası	294		Hurşidiye
L18B789	1308. Sokak no. 27	294	20	
L18B790	yapı adası	382		Kurtuluş
L18B791	940. Sokak	382	74	
L18B792	940. Sokak	382	75	
L18B793	940. Sokak no. 6	382	73	
L18B794	Anafartalar Caddesi no. 600 (Antik Han)	382	79	
L18B795	Anafartalar Cad. no. 620-622 940. Sok. no. 2/1	382	37	
L18B796	941. Sokak	382	56	
L18B797	940. Sokak	382	49	
L18B798	yapı adası	7342		Kurtuluş
L18B799	yapı adası	381		Kurtuluş
L18B800	940. Sokak (otel)	381	10	
L18B801	Anafartalar Cad. no. 634	381	13	
L18B802	Anafartalar Cad. no. 636	381	14	
L18B803	941. Sokak no. 4	381	27	
L18B804	941. Sokak no. 6	381	28	
L18B805	941. Sokak	381	33	
L18B806	941. Sokak no. 14	381	36	
L18B807	941. Sokak	381	1	
L18B808	yapı adası	380		Kurtuluş
L18B809	Anafartalar Cad. no. 664 - 942. Sokak no. 2	380	5	
L18B810	941. Sok. no. 3 -Anafartalar Cad. no. 660 (Lüks Hamamı)	380	3	
L18B811	yapı adası	379		Kurtuluş
L18B812	Anafartalar Cad. no. 668	379	11	
L18B813	Anafartalar Cad. no. 682	379	37	
L18B814	943. Sokak no. 20	379	23	
L18B815	943. Sokak no. 22	379	24	
L18B816	943. Sokak no. 24	379	25	
L18B817	943. Sokak no. 26	379	35	
L18B818	943. Sokak no. 30	379	27	



Env. no.	Yapı türü /adı	Ada	Parsel	Mahalle	Env. no.	Yapı türü /adı	Ada	Parsel	Mahalle
L18B819	943. Sokak no. 36	379	30		L18B879	945. Sokak Çıkmağı no. 106	1546	159	
L18B820	943. Sokak no. 40	379	32		L18B880	945. Sok. Çıkmağı no. 91	1546	1	
L18B821	yapı adası	378		Akıncı	L18B881	945. Sok. Çıkmağı no. 87	1546	3	
L18B822	943. Sokak - Anafartalar Cad. (Hatuniye Camii)	378	2		L18B882	945. Sok. Çıkmağı no. 81	1546	5	
L18B823	yapı adası	376		Akıncı	L18B883	952. Sokak no. 77	1546	7	
L18B824	1301. ve 945. sok. kesişimi	376	10		L18B884	952. Sok. Çıkmağı no. 69	1546	11	
L18B825	945. Sokak	376	11		L18B885	952. Sok. Çık. no. 69 (duvar çeşmesi)	1546	11	
L18B826	945. Sokak	376	12		L18B886	816. Sokak	1546	13	
L18B827	1300. Sokak no. 4/1	376	15		L18B887	816. Sokak	1546	14	
L18B828	1300. Sokak no. 4, 2/A	376	1		L18B888	816. Sokak no. 63	1546	15	
L18B829	1300. Sokak no. 6	376	17		L18B889	816. Sokak	1546	16	
L18B830	1300. Sokak no. 8	376	3		L18B890	yapı adası	1549		Pazaryeri
L18B831	943. ve 1300. sokaklar kesişimi no. 5 - 1300. Sokak no. 10	376	4		L18B891	946. Sokak	1549	2	
L18B832	yapı adası	357		Hurşidiye	L18B892	yapı adası	1552		Pazaryeri
L18B833	Anafartalar Cad. no. 633, 635, 637	357	4		L18B893	952. Sokak no. 3	1552	9	
L18B834	1301. Sokak no. 6	357	52		L18B894	952. Sok. no. 13 -17	1552	4	
L18B835	1301. Sokak no. 20	357	54		L18B895	948. Sokak	1552	21	
L18B836	943. Sokak no. 2/A	357	66		L18B896	948. Sokak	1552	24	
L18B837	943. Sokak no. 10	357	88		L18B897	948. Sokak no. 20	1552	1	
L18B838	yapı adası	358		Hurşidiye	L18B898	952. Sokak no. 17	1552	3	
L18B839	yapı adası	359		Hurşidiye	L18B899	yapı adası	1058		Ali Reis
L18B840	1308 Sokak no. 10	359	22		L18B900	806. Sokak no. 13	1058	21	
L18B841	Anafartalar Cad. Çıkmağı no. 553 -555	359	5		L18B901	806. Sokak no. 11	1058	22	
L18B842	Anafartalar Caddesi	359	10		L18B902	806. Sokak no. 9	1058	22	
L18B843	Anafartalar Caddesi 1306. Sokak	359	11		L18B903	806. Sokak no. 7	1058	25	
L18B844	1306. Sokak no. 17	359	32		L18B904	952. Çıkmağı no. 14	1058	36	
L18B845	1306. Sokak no. 9	359	17		L18B905	952. Çıkmağı no. 8	1058	48	
L18B846	1306. Sokak no. 7	359	18		L18B906	952. Çıkmağı no. 42/A	1058	50	
L18B847	yapı adası	1546		Pazaryeri	L18B907	952. Çıkmağı	1058	51	
L18B848	943. Sokak no. 85	1546	35		L18B908	952. Çıkmağı no. 54	1058	56	
L18B849	944. Sokak	1546	183		L18B909	869. Sokak no. 2	1058	60	
L18B850	944. Sokak no. 8	1546	44		L18B910	869. Sokak no. 4	1058	61	
L18B851	944. Sokak no. 16	1546	48		L18B911	yapı adası	390		Yeni
L18B852	944. Sok. Çıkmağı no. 22	1546	52		L18B912	816. Sokak no. 28 (Namazgâh Hamamı)	390	30	
L18B853	944. Sok. Çıkmağı no. 24	1546	53		L18B913	816. Sokak (Namazgâh Camisi)	390	35	
L18B854	944. Sok. Çıkmağı no. 32	1546	57		L18B914	806. Sokak no. 4	390	39	
L18B855	944. Sok. Çıkmağı no. 34	1546	58		L18B915	806. Sokak Çıkmağı	390	46	
L18B856	944. Sok. Çıkmağı no. 35	1546	185		L18B916	806. Sokak Çıkmağı	390	47	
L18B857	944. Sok. Çıkmağı no. 33	1546	65		L18B917	806. Sokak Çıkmağı	390	55	
L18B858	943. Sokak no. 65	1546	78		L18B918	806. Sokak	390	56	
L18B859	943. Sokak no. 63	1546	79		L18B919	806. Sokak no. 46	390	57	
L18B860	943. Sokak no. 61	1546	80		L18B920	806. Sok. Çıkmağı no. 50	390	83	
L18B861	943. Sokak	1546	88		L18B921	Dönertaş Sebili	1540	5	Altınordu
L18B862	943. Sokak no. 39	1546	89		L18B922	Eski Belediye (TBMM Misafirhanesi)	338	5	Konak
L18B863	Anafartalar Caddesi	1546	110		L18B923	Anafartalar Caddesi (Başdurak Camii)	242	1- 13, 23,28	Konak
L18B864	Anafartalar Caddesi	1546	114		L18B924	Eşrefpaşa Caddesi (Asmalı Mescit Camii)	410	14	Ülkü
L18B865	Anafartalar Caddesi	1546	120		L18B925	Anafartalar Cad. (falt yapı kapağı)			Konak
L18B866	943. Sok. Çıkmağı no. 30	1546	122		L18B926	406. Sokak (özgün döşeme kaplaması)			Konak
L18B867	943. Sok. Çıkmağı no. 32	1546	123		L18B927	Saat Kulesi	282		Konak
L18B868	943. Sok. Çıkmağı no. 40	1546	170		L18B928	Yalı Camii	208	29	Konak
L18B869	943. Sokak Çıkmağı	1546	129						
L18B870	943. Sokak Çıkmağı	1546	130						
L18B871	943. Sokak no. 52	1546	132						
L18B872	943. Sok. Çıkmağı no. 64	1546	138						
L18B873	944. Sokak no. 74	1546	144						
L18B874	945. Sok. Çıkmağı no. 82	1546	148						
L18B875	945. Sok. Çıkmağı no. 84	1546	56						
L18B876	945. Sokak no. 94	1546	153						
L18B877	945. Sokak no. 96	1546	154						
L18B878	945. Sokak no. 98	1546	155						

\* HRPC Halil Rifat Paşa Caddesi

\*\* KH ve DH Kadın Hastalıkları ve Doğum Hastanesi

Levha 1



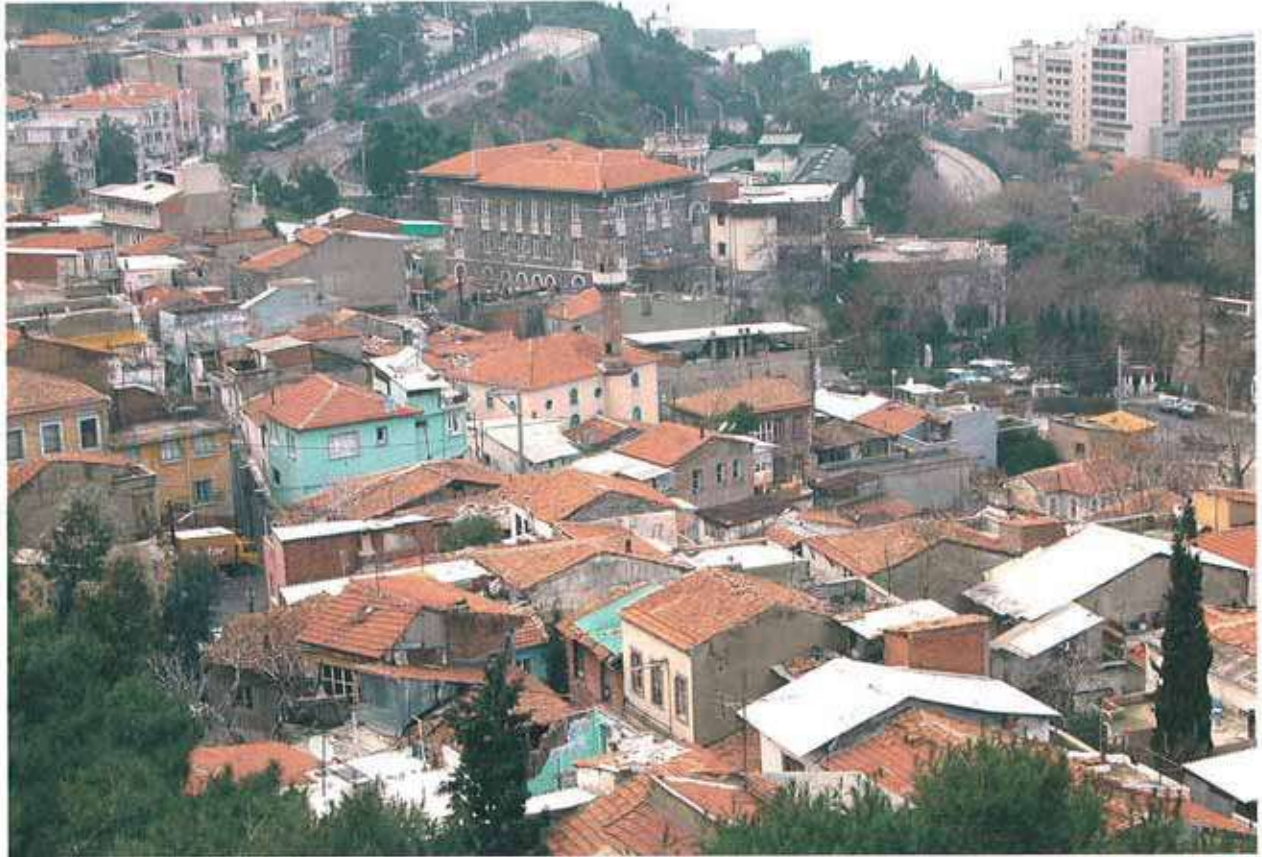
Sek. 1. İzmir'in Türkiye haritasındaki yeri.



Res. 1. İzmir'in uydu fotoğrafında, 2003 yılı Kemeralı kentsel kültür varlıkları envanter çalışmasının yapıldığı alan.

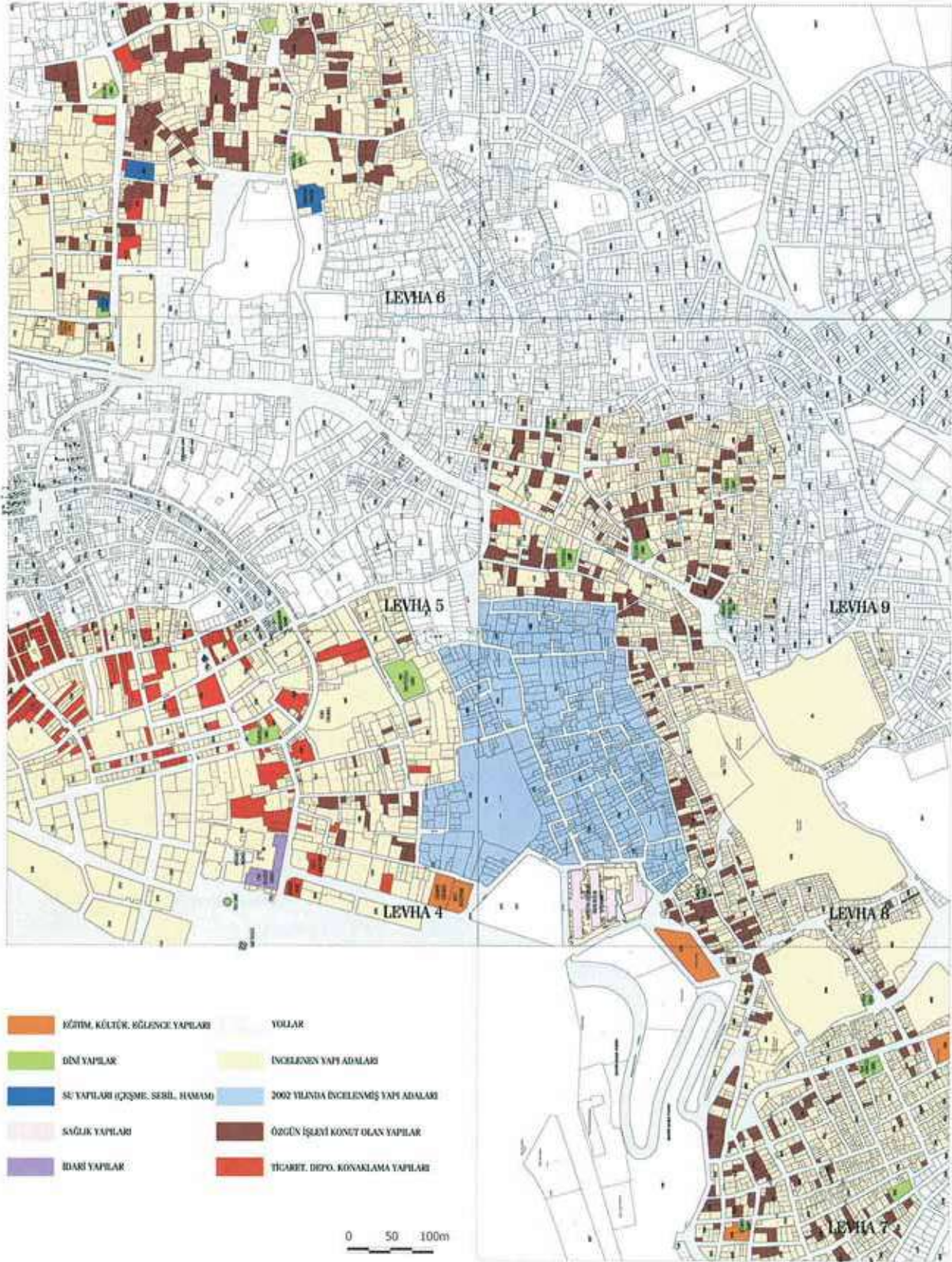


Res. 2. Eşrefpaşa Caddesinden Salepçioğlu Camii (env. no: L18B676) yönüne bakış.

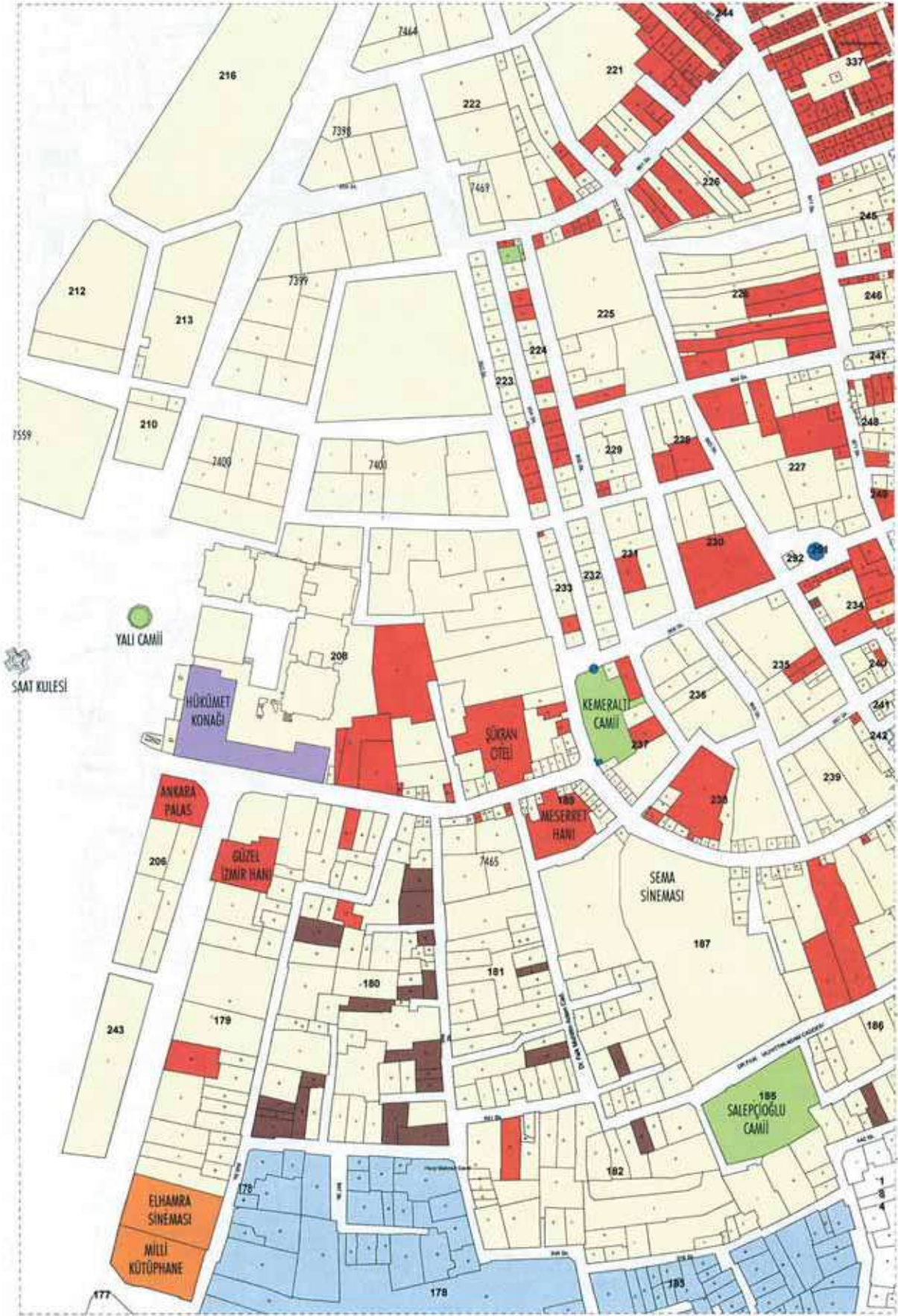


Res. 3. Eşrefpaşa Caddesinden Etnografya Müzesinin (env. no: L18B341) ve gerisindeki Varyant Yokuşunun görünümü.

## Levha 3

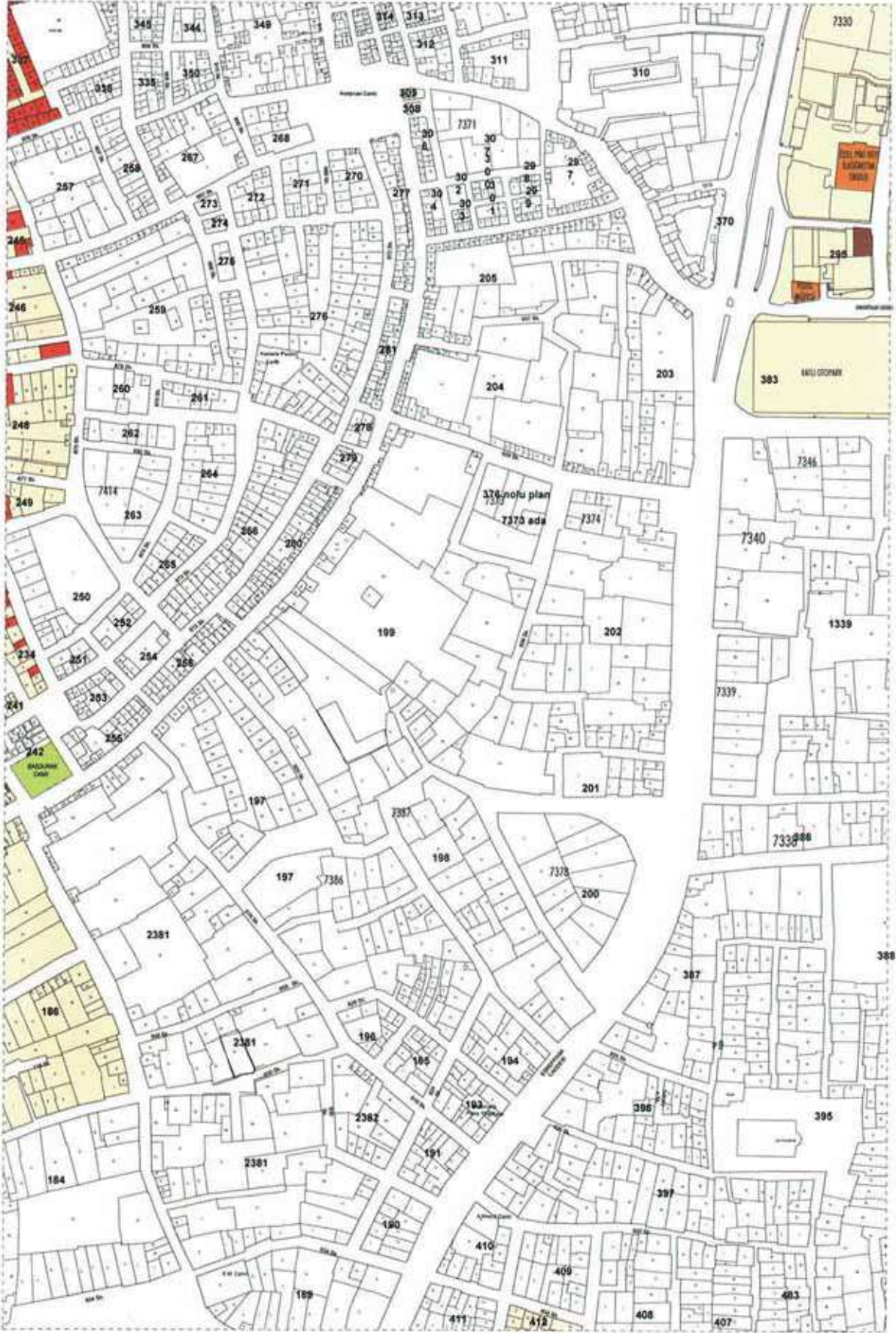


Şek. 2. 2003 yılı Kemeraltı kentsel kültür varlıkları envanter çalışması sırasında incelenen yapıların 1/6750 ölçekli kadastral planı üzerindeki dağılımını gösteren anahtar pafta.



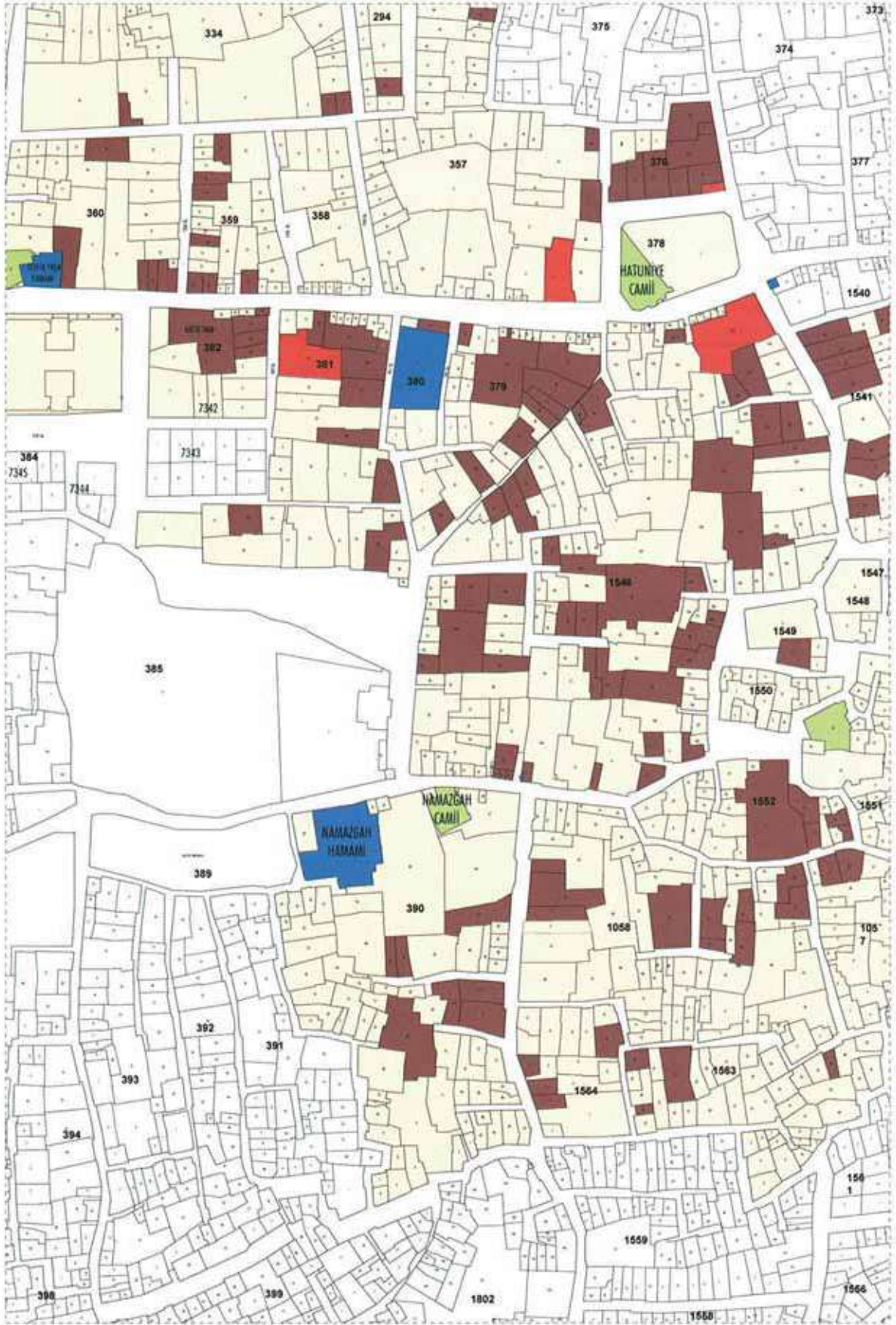
Şek. 3. Kemeraltı'nda Konak Meydanı, Konak Mahallesi ve çevresinde 2003 yılında incelenen yapılar (ölçek: 1/2500)

0 25 50 75 100m



Şek. 4. Kemeraltı'nda Konak ve Yenigün mahalleleri ve çevresinde 2003 yılında incelenen yapıların bir bölümü (ölçek: 1/2500).

0 25 50 75 100m



Şek. 5. Kemeraltı'nda, Yenigün, Yenimahalle, Akıncı, Pazaryeri, Ali Reis mahalleleri ve çevresinde 2003 yılında incelenen yapılar (ölçek: 1/2500).

0 25 50 75 100m



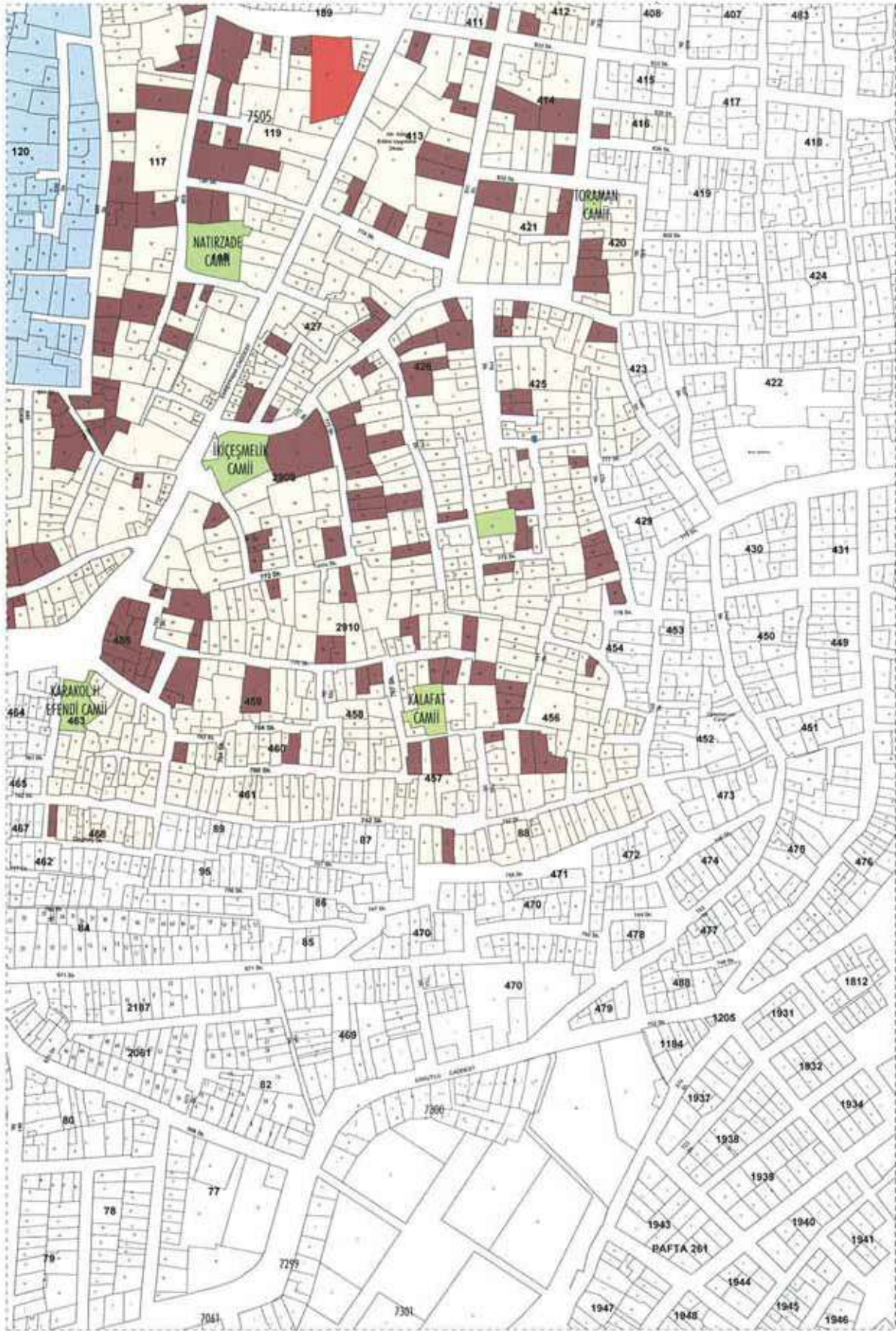
Şek. 6. Kemeraltı'nda, Yeşiltepe, Mecidiye, Çahabey, Fatih mahalleleri ve çevresinde 2003 yılında incelenen yapılar (ölçek: 1/2500).





Şek. 7. Kemeraltı'nda, Sümer, Şehit Nedim Tuğaltay, Fatih mahalleleri ve çevresinde 2003 yılında incelenen yapılar (ölçek: 1/2500).

0 25 50 75 100m



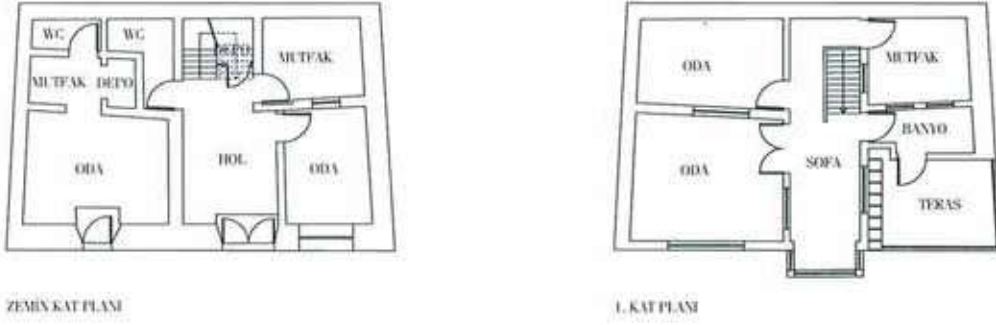
Şek. 8. Kemeraltı'nda, Tuzcu, Tan, Dayıemir mahalleleri ve çevresinde 2003 yılında incelenen yapılar (ölçek: 1/2500).

0 25 50 75 100m

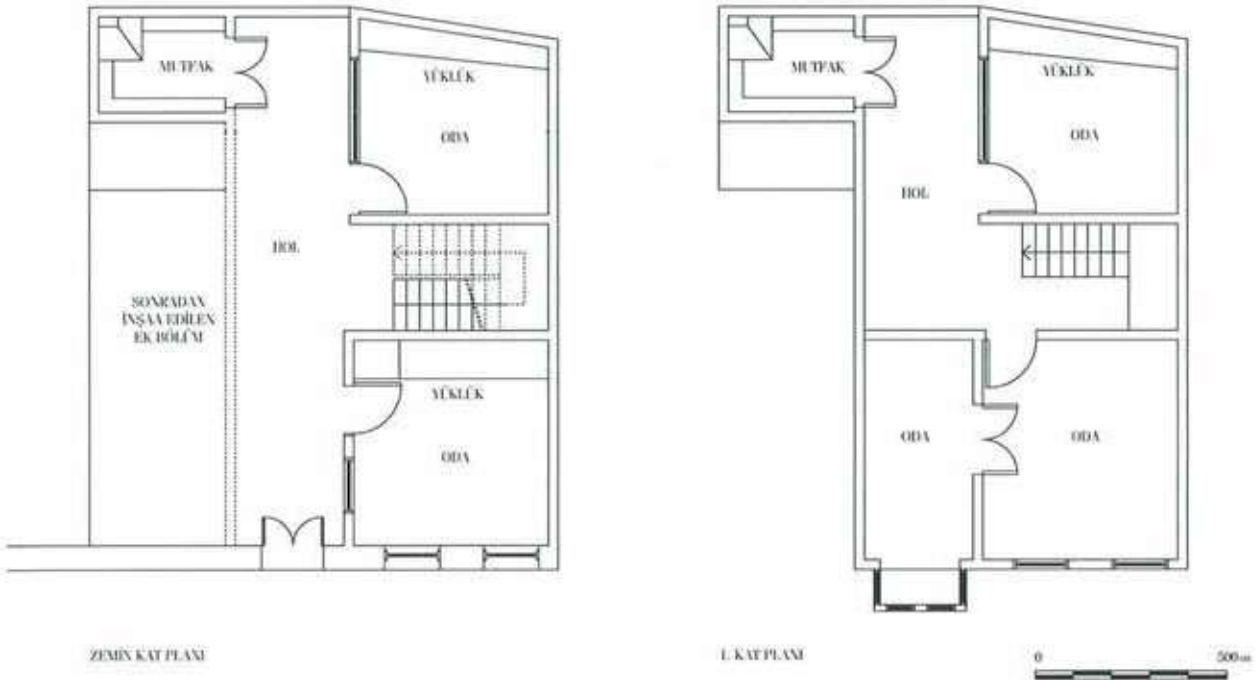
## Levha 13



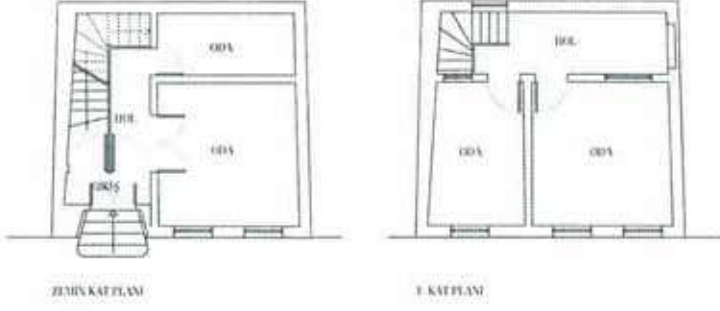
Şek. 14. 496 ada, 22 parselde (413. Sokak no: 14A + 411. Sokak no: 1) bulunan yapının (env. no: L18B406) plan krokisi.



Şek. 15. 114 ada, 43 parselde (427. Sokak no. 158) bulunan yapının (env. no: L18B134) plan krokisi.



Şek. 16. 117 ada, 17 parselde (839. Sokak no. 23) bulunan konutun (env. no: L18B168) plan krokisi.



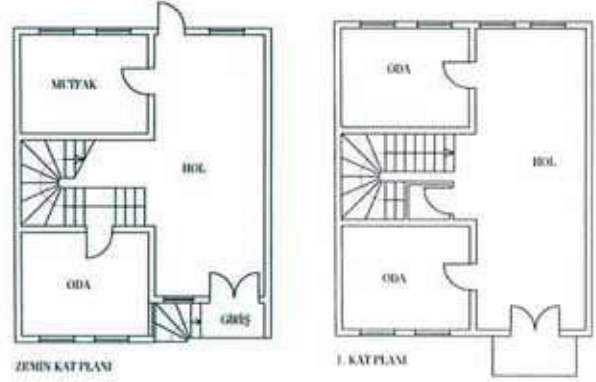
Şek. 10. 496 ada, 23 parseldeki (413. Sokak no. 16) konutun (env. no: L18B407) plan krokisi.



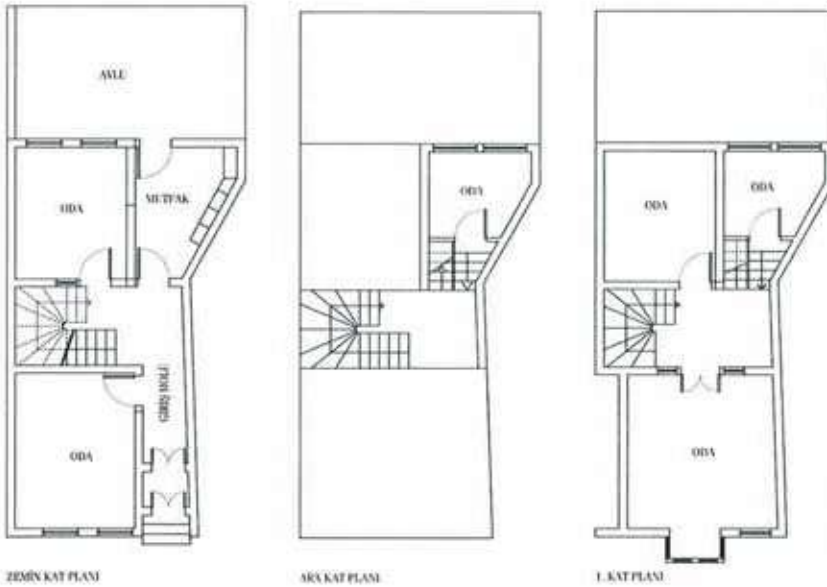
Şek. 11. 117 ada, 8 parselde (839. Sokak no. 41) yer alan konutun (env. no: L18B162) plan krokisi.



Res. 11. 558 ada, 13 parselde (Halil Rifat Paşa Caddesi no. 74) bulunan konut (env. no: L18B488).



Şek. 12. 558 ada, 13 parselde bulunan konutun (env. no: L18B488) plan krokisi.



Şek. 13. 117 ada, 50 parselde (839. Sokak no. 43) bulunan konutun (env. no: L18B161) plan krokisi.





Res. 4. Kestelli Caddesi, Tan Mahallesi/ Kemeraltı.



Res. 5. Konak Mahallesinde bulunan 848. Sokak, 3. Çıkmaz yeşil örtüyle tanımlanmaktadır.



Res. 6. Akıncı ve Pazaryeri mahalleleri boyunca uzanan 945. Sokak.



Res. 7. Yokuşlu sokaklara örnek 806. Sok. (Ali Reis Mah. ve Yenimahalle).



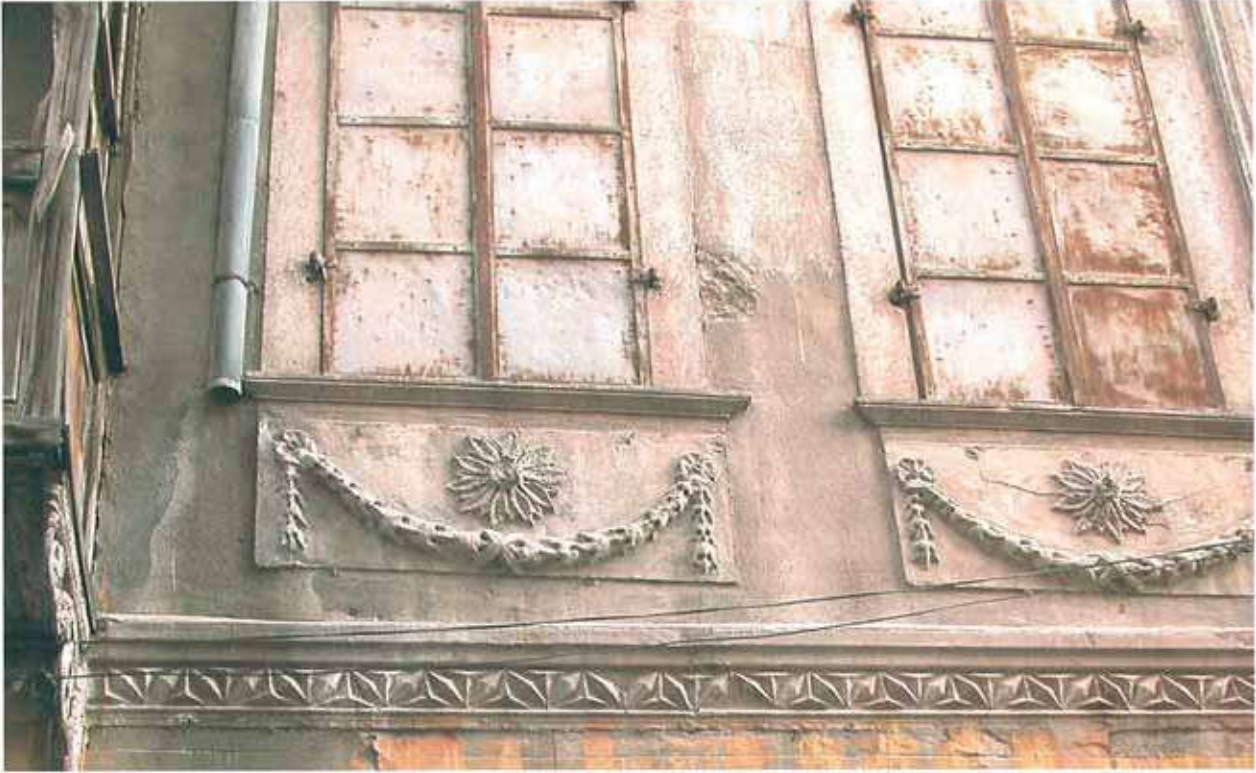
Res. 8. 944. Sokak Çıkmazı (Pazaryeri Mahallesi).



Res. 9. Hisarönü Meydanı (Konak Mahallesi).



Res. 10. Ali Paşa Meydanı (env. no: L18B706) ve şadırvanı.



Res. 17. Pencere altı bezemelerinden bir askı (girland) motifi örneği (359 ada, 17 parselde bulunan L18B776 envanter numaralı yapı).



Res. 18. Cumba ve açık çıkmanın birlikte kullanıldığı bir örnek (360 ada, 26 parselde bulunan L18B766 envanter numaralı yapı).



Res. 19. Konut cephesinde tuğra örneği.



Res. 20. Cumba altı konsol elemanlarından bir örnek (382 ada, 73 parselde bulunan L18B793 numaralı yapı).

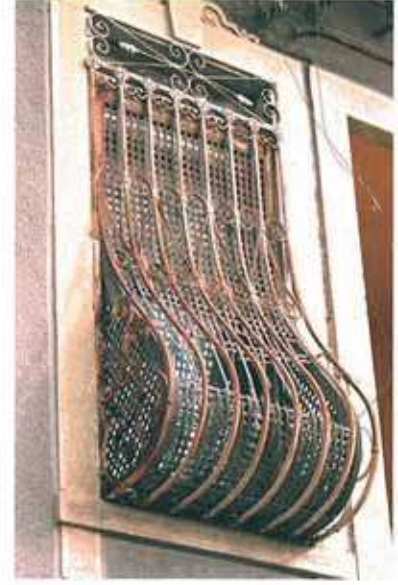


Res. 21. Konut cephesindeki sigorta levhası (382 ada 73 parselde bulunan L18B793 numaralı yapı).

Levha 17



Res. 22. Saçak bordürü detayı (Anafartalar Caddesi - 863. Sokak köşesindeki L18B592 envanter numaralı yapı).



Res. 23. Cumba kafes örneği. 1058 ada, 22 parselde (806. Sokak no. 11) bulunan yapı (env. no: L18B901).



Res. 24. Kapı söve üstü bezemesi. 523 ada, 1 parseldeki (404. Sokak no. 11) yapı (env. no: L18B561).



Res. 26. Pencere (ayrıntı). 1546 ada, 120 parsel (945. Sokak) (env. no: L18B865)



Res. 27. Pencere örneği. Halil Rifat Paşa Cad. no. 3 (env. no: L18B558)



Res. 25. Madalyon. 1058 ada, 22 parselde (806. Sokak no. 9) bulunan yapı (env. no: L18B902).



Res. 28. Giriş kapısı örneği. 523 ada, 1 parsel (404. Sokak no. 11) (env. no: L18B561).

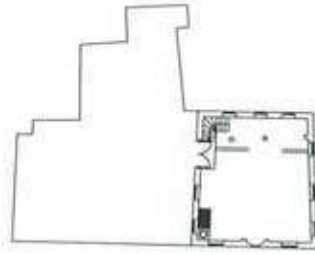




Res. 29. İkiçeşmelik Camii, 773. ve 772. sokakların kesişiminde, 2909 ada, 2 parselde bulunuyor.



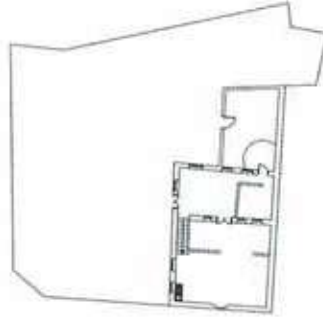
Şek. 19. İkiçeşmelik Camii (env. no: L18B226).



Şek. 20. Kalafat Camii (env. no: L18B256)



Res. 30. Kalafat Camii, 2910 ada, 96 parselde (776. Sokak no. 7+768 Sokak No 1) bulunmaktadır.



Şek. 21. Natırzade Camii (env. no: L18B183)



Şek. 22. Damıaçık Camii (env. no: L18B343)



Res. 31. Damıaçık Camii, 109 ada, 5 parselde (426. Sokak no. 21) bulunmaktadır.



Res. 32. Natırzade Camii, 118 ada, 2 parselde (838. Sokak no. 27) bulunmaktadır



Res. 33. Konak Camii/ Yalı Camii (env. no: L18B928), Konak Meydanı.



Res. 34. Başdurak Camii (env. no: L18B923) Anafartalar Caddesi, Konak.



Res. 35. Aşmalı Mescit Camii (env. no: L18B924) Eşrefpaşa Caddesi.



Res. 36. Salepçioğlu Camii (env. no: L18B676) 185 ada, 6 parseldedir (Dr. Faik Muhittin Adam Caddesi üzerinde).



Res. 37. Kemeraltı Camii (env. no: L18B598) 237 ada, 9 parselde (866. Sokak no. 2) bulunmaktadır.



Res. 38. Kızlarağası Hanı (env. no: L18B732) çeşmesi.



Res. 39. Ali Paşa Meydanında (env. no: L18B706) Ali Paşa Şadırvanı.



Res. 40. Dönertaş Sebili (env. no: L18B921) Anafartalar Caddesi ile 945. Sokak kesişiminde.

Res. 41. Metal çeşme (env. no: L18B378) 424. Sokakta, 102 ada, 56 parsel önünde bulunmaktadır.



Res. 42. 834. ve 839. sokakların kesişimindeki duvar çeşmesi (env. no: L18B171).



Res. 43. Salepçioğlu Camii Çeşmesi (env. no: L18B677), Dr. Faik Muhittin Adam Caddesi üzerindedir.



Res. 44. Etnografya Müzesi/ Eski Yetimhane (env. no: L18B341) Yeşiltepe Mahallesi, 447. Sokakta.



Res. 45. Elhamra Sineması (env. no: L18B689) Konak'ta, 179 ada, 2 parselde (Milli Kütüphane Caddesi no. 37).



Res. 47. Milli Kütüphane (env. no. L18B690) Konak'ta, 179 ada, 1 parselde (Milli Kütüphane Caddesi no. 39).



Res. 48. Eski Belediye binası/ TBMM Lokali ve Misafirhanesi (env. no: L18B922) Konak'ta, 338 numaralı yapı adasında.



Res. 48. Anafartalar Karakolu/ Polis Müzesi (env. no: L18B762) 295 ada, 7 parsel, Anafartalar Caddesi.



Res. 49. 2003 yılında envanter çalışması yapılan alandaki (Halil Rifat Paşa Caddesi no. 3) sağlık yapılarına bir örnek: Guraba-i Müslimin Hastanesi (env. no: L18B334).



Res. 50. Hastanenin giriş holü zemin kaplamasından ayrıntı.



Res. 51. Hastanenin tavan bezemesinden ayrıntı.



Res. 52. Günümüzde Hayrettin Üstündağ Kadın Hastalıkları ve Doğum Hastanesi olan yapının (env. no: L18B334), bodrum niteliğindeki alt katının üst örtüsü tonozdur.



Res. 53. Giriş holünü 1. kata bağlayan merdiven.

Levha 23



Res. 54. Konak Mahallesi, 231ada, 3 parselde (855. Sokak no. 6-8) bulunan bir ticaret yapısı (env. no. L18B571).



Res. 55. Aynı sokak üzerindeki bir başka ticaret yapısı (env. no: L18B617) örneği 224 ada 9 parselde yer almaktadır.



Res. 56. 861. Sokak üzerinde aynı cephe düzenini yansıtan ticaret yapısı örnekleri.



Res. 57. Konak Mahallesi'nde 337 numaralı adanın tamamını kaplayan Kızlarağası Hanı (env. no: L18B732) 871. Sokakta.



Res. 58. Güzel İzmir Hanı (env. no: L18B687) Konak'ta 179 ada 10 parselde (Milli Kütüphane Caddesi no. 11) bulunmakta.



Res. 61. Meserret Hanı (env. no: L18B648) çarşısı, Anafartalar Caddesi Konak.



Res. 59. Meserret Hanı'nın (env. no: L18B648) iç görünümü.



Res. 60. Çakaloğlu Hanı (env. no: L18B743) (861. Sokak no. 10) Konak.



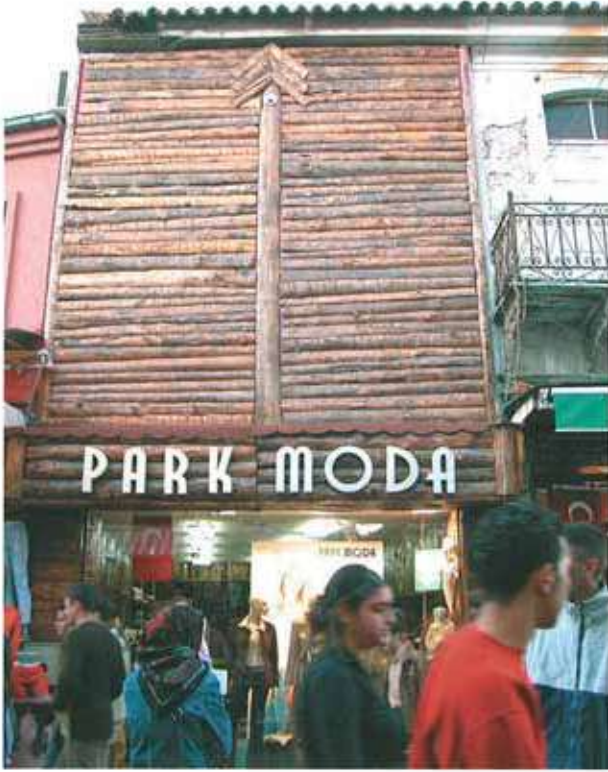
Res. 62. Yeni Şükran Oteli (env. no: L18B642).



Res. 63. Yeni Şükran Oteli'nin iç görünümü.

Levha 25

Res. 64a-d. Ticari yapı cephelerinde görsel algılamayı bozan unsurlara örnekler.



Res. 64a. Anafartalar Caddesi 208 ada 20 parseldeki yapının cephesi.



Res. 64b. Aynı cadde üzerindeki (208 ada, 60 parsel) başka bir yapı (env. no: L18B645).



Res. 64c. Konak'ta 233 ada, 8 parselde, 856. ve 853. sok. kesişiminde bulunan bir ticari yapı (env. no: L18B604).



Res. 64d. Konak'ta 180 ada 74 parselde, (846. ve 847. sokakların kesişiminde) başka bir ticari yapı (env. no: L18B662).