

# Birecik-Suruç (Şanlıurfa) Kentsel Kültür Varlıkları Envanteri 2003

Ayla ÖDEKAN\*/ Arzu ÖZTÜRK\*\*

## ANAHTAR SÖZCÜKLER/ KEYWORDS

*Birecik, Suruç, konut, ticaret, yapı adası, mahalle, sokak, cadde*

*Birecik, Suruç, house, trade, building insulae, neighborhood, street, avenue*

## ÖZET/ SUMMARY

*Türkiye Bilimler Akademisi - Türkiye Kültür Sektörü (TÜBA-TÜKSEK) Türkiye Kültür Envanteri Projesi kapsamında Birecik kenti kültür varlıklarını belgeleme çalışması, 2001-2003 yılları arasında gerçekleştirilmiştir. Envanter çalışması 2003 yılında 7 Eylülde başlayıp 18 Eylülde tamamlanmıştır. Ayrıca Suruç ilçe merkezinde de 15 Eylül 2003 tarihinde bir günlük belgeleme çalışması yapılmıştır.*

*Birecik'te kentin tarihi merkezinin kuzey sınırı olarak Atatürk İlkokulu Caddesi, güney sınırı olarak Gaziantep-Şanlıurfa yolu kabul edilmiştir. 2003 yılında bu sınırlar içinde henüz belgelenmesi yapılmamış yapı adalarıyla, bu sınırların hemen bitiminde yer alan yapı adalarının belgelenmesi yapılmıştır. Bu bağlamda kuzeyde toplam 28 (202, 237-241, 243-247, 249, 251-254, 267-272, 274, 275, 366, 367, 371 ve 376 numaralı yapı adaları), güneyde 22 yapı adası (1-3, 5, 11, 13-24, 298, 353, 356, 358-359 numaralı yapı adaları) incelenmiştir. Yerleşmenin merkezinde yer alan 174, 176, 177 numaralı yapı adaları ve doğudaki 280, 297 numaralı yapı adalarının da belgelenmesiyle Birecik kent merkezinin kentsel kültür varlıkları envanteri*

*Fieldwork supported by the Cultural Inventory Project of TÜBA-TÜKSEK, which consisted of documenting the urban cultural heritage in Birecik, was carried out between 2001 and 2003. The fieldwork of 2003 started on September 7th and continued until September 18th. One day of work was also carried out in Suruç on September 15th.*

*The borders of the fieldwork region were established as the Atatürk İlkokulu Street in the north and the Gaziantep-Şanlıurfa road in the south. Inventory forms for housing blocks, which were not previously documented were filled out during the 2003 season. A total of 28 building insulae (202, 237-241, 243-247, 249, 251-254, 267-272, 274, 275, 366, 367, 371, 376) in the north and 22 (1-3, 5, 11, 13-24, 298, 353, 356, 358-359) in the south were documented. With the addition of blocks 174, 176 and 177 at the center of the city, and blocks 280 and 297 in the north, the documentation of the cultural entities of the historical town of Birecik is completed.*

*With the addition of 265 inventory forms*

\* Prof. Dr. Ayla ÖDEKAN (Proje Yürütücüsü), İstanbul Teknik Üniversitesi (İTÜ) Mimarlık Fakültesi, Taşkıışta İSTANBUL

\*\* Yrd. Doç. Dr. Arzu ÖZTÜRK (Proje Yürütücü Yardımcısı), Mimar Sinan Güzel Sanatlar Üniversitesi (MSGSÜ) Fen-Edebiyat Fakültesi, Fındıklı İSTANBUL

*tamamlanmıştır. 2003 yılında hazırlanan 265 adet envanter formuyla birlikte, Birecik'te toplam 718 kentsel kültür varlığının envanter formu doldurulmuştur. Bu yılki çalışma sırasında yaklaşık 2000 dijital fotoğraf, 1050 siyah-be-yaz fotoğraf ve 36 renkli saydam karesi çekilmiştir.*

*Bir günlük çalışma ile 18 envanter formunun hazırlanıp dijital fotoğraflarının çekildiği Suruç'ta, iki kişiden oluşan bir ekibin, 7 günlük çalışmayla bu kentin kentsel envanterini tamamlayabileceği anlaşılmıştır.*

## GİRİŞ

Türkiye Bilimler Akademisi (TÜBA) değişik alanlarda çalışan birçok kurumun işbirliğini ve eşgüdümünü sağlayarak, "Türkiye'nin önemli zenginliklerinden biri olan kültür varlıklarının, ülkenin sosyal ve ekonomik yaşamına aktif olarak katkıda bulunabilmesi ve bunların çağın gereklerine uygun olarak değerlendirilmesi için yeni bir girişim başlatmıştır," (Özdoğan 2001: 58). Bu bağlamda ülkemizdeki "kültür mirasının", "Türkiye Kültür Sektörü (TÜKSEK)" olarak "değerlendirmesini sağlayacak altyapının hazırlanması ve konu ile ilgili birimlerin yeniden yapılanmasında yönlendirici olacak çalışmaların" yapılması amaçlanmıştır (Özdoğan 2001: 58). Yapılan ön değerlendirme toplantılarında, Türkiye'nin kültür varlıkları ile ilgili olarak değişik uzmanlık alanlarında çalışma grupları oluşturulmuş ve "Türkiye kültür envanteri projesi"nin ilk aşama olarak hayata geçirilmesine karar verilmiştir (Özdoğan 2001: 58). Kültür envanteri çalışmaları ile ilgili pilot uygulamaların 2001 yılında başlaması, 2003 yılında da tamamlanması öngörülmüştür.

TÜBA-TÜKSEK Türkiye Kültür Envanteri Projesi kapsamında, kentsel kültür varlıklarının belgelenmesi amacıyla iki pilot bölgeden<sup>1</sup> biri olarak seçilen Birecik ve Suruç'taki (Şanlıurfa) alan çalışması 2001 yılında başlatılıp 2003 yılında tamamlanmıştır. 7-18 Eylül 2003 tarihleri arasındaki alan çalışması, ağırlıklı olarak Birecik merkez ilçesinde yapılmış, Suruç merkez ilçesinde de 15 Eylül 2003 tarihinde bir günlük belgeleme çalışması gerçekleştirilmiştir.

İstanbul Teknik Üniversitesi (İTÜ) Mimarlık Fakültesi öğretim üyelerinden Sanat Tarihçi Prof. Dr. Ayla Ödekan yürütücülüğündeki çalışmaya, yürütücü yardımcısı olarak Mimar Yrd. Doç. Dr. Arzu Öztürk (MSGSÜ Arkeoloji Bölümü), ekip elemanı olarak da yüksek lisans öğrencileri Mimar Deniz Özkan (İTÜ Restorasyon Anabilim Dalı), Sanat Tarihçi Hande Dedeal (İTÜ Sanat Tarihi Anabilim Dalı), Sanat Ta-

*rihçi Tufan Sağnak (İTÜ Sanat Tarihi Anabilim Dalı), Felsefeci Asuman Kırlangıç (İTÜ Sanat Tarihi Anabilim Dalı) ile mimarlık öğrencileri Bilgen Öztürk (Yıldız Teknik Üniversitesi), Murat Demirli (İTÜ) ve arkeoloji öğrencisi Leyla Güver (MSGSÜ) katılmıştır.*

*2001-2003 yılları arasındaki Birecik ve Suruç Kentsel Kültür Varlıkları Envanter Çalışması, Türkiye Bilimler Akademisi'nin parasal desteği ile gerçekleştirilmiştir. 2003 yılında 12 günlük alan çalışması sırasında, Birecik Öğretmen Evi'nde kalmıştır. Şanlıurfa Valisi, Birecik Kaymakamı, Birecik Belediye Başkanı projemize yakın ilgi göstererek, alan çalışmamızı kolaylaştıracak her türlü desteği vermişlerdir. Bu yılki çalışmamızın gerçekleşmesinde geçen yıllarda olduğu gibi Birecikli iş adamı Sadi Akan'ın ve şoförümüz Ömer Güzeltaş'ın önemli katkısı olmuştur. Disiplinler arası bir çalışmayı öngören TÜBA-TÜKSEK Türkiye Kültür Envanteri Projesi çalışması kapsamında Prof. Dr. Mehmet Özdoğan (İstanbul Üniversitesi, Edebiyat Fakültesi Arkeoloji Bölümü) başkanlığındaki Mezraa-Teleilat Höyüğü kazı ekibi ve Doç. Dr. Ali Malik Gözübol (İstanbul Üniversitesi, Mühendislik Fakültesi Jeoloji Mühendisliği Bölümü) başkanlığındaki jeolojik mirası envanter grubu bilgi ve deneyimlerini bizimle paylaştılar. Tüm bu kurum ve kişilere destekleri için, özellikle de Birecik halkına 3 sezon boyunca gösterdikleri misafirperverlik için teşekkür ederiz.*

## ÇALIŞMA YÖNTEMLERİ

TÜBA-TÜKSEK Kentsel Mimarlık Envanter Grubu tarafından hazırlanmış olan kentsel kültür varlıkları envanter formu 2001 ve 2002 yılı çalışmaları sonrasında kontrol edilerek gerekli görülen değişiklikler yapılmıştır. 2003 yılı alan çalışmasında da, kontrol edilerek son halini almış olan bu yeni envanter formları kullanılmıştır<sup>2</sup>. Çalışma ekipmanı olarak TÜBA tarafından sağlanan iki fotoğraf makinesi, 1

dijital fotoğraf makinesi ve dizüstü bilgisayarı ile MSGSÜ Enformatik Bölümünün dijital fotoğraf makinesi kullanılmıştır. Alan çalışmasını bu yıl, yedi kişilik ekip, üçü iki kişi, diğeri bir kişi olmak üzere dörde ayrılarak gerçekleştirmiştir. Ekibin bu birimleri, envanteri yapılacak kentsel kültür varlıklarını tespit ettikten sonra, bunların envanter formlarını doldurmuşlardır. Formları doldurulan kentsel kültür varlıklarının siyah-beyaz fotoğrafları ve saydamları da aynı birimlerin üyeleri tarafından çekilmiştir. Daha sonra formlar kontrolü yapılmak üzere yürütücü ve yürütücü yardımcısına iletilmiştir. Envanter formlarının kontrolleri sırasında, belgelenen kentsel kültür varlıklarının dijital fotoğrafları çekilmiştir.

Gerek alan, gerekse büro çalışmasında genel olarak geçen yıllarda kullanılan yöntemler bu yıl da sürdürülmüştür (Ödekan ve Öztürk 2002: 104-106; Ödekan ve Öztürk 2003: 4). 2003 yılına ait anıt ve yerleşme envanter verileri bilgisayar ortamına geçirilirken, Türkiye Kültür Envanteri Projesi Bilgi Sistemi Koordinasyonu ve Uygulama sorumlusu Sultan Aktaş'ın Access veritabanı programından yararlanarak, 2002 yılında yeniden düzenlediği formun kullanılmasına devam edilmiştir.

## BİRECİK

Birecik'in coğrafi özelliklerinden ve tarihçesinden 2001 yılı çalışma raporunda (Ödekan ve Öztürk 2002: 107-109) ayrıntılı olarak söz edildiği için burada bir kez daha verilmemiştir.

## ÇALIŞMA ALANI

2003 yılı belgeleme çalışması, yerleşmenin kuzeyi, güneyi ve eski bağlar bölgesi olmak üzere üç farklı alanda gerçekleştirilmiştir. Birecik dışında bu yıl iki kişiden oluşan bir ekip tarafından Suruç kent merkezinde bir günle sınırlı bir envanter çalışması yapılmıştır. Birecik'te 2001 ve 2002 yıllarında yapılan çalışmalar sonrasında, kentin tarihi merkezinin kuzey sınırı olarak Atatürk İlkokulu Caddesi, güney sınırı olarak Gaziantep-Şanlıurfa yolu kabul edilmiştir (lev. 1: şek. 1). 2003 yılında, bu sınırlar içinde kalan ve henüz envanteri çıkarılmamış yapı adaları üzerinde çalışılmıştır. Bu sınırların hemen bitiminde yer alan yapı adaları da taranarak, buralarda bulunan belgelenmeye değer anıtların envanter formları hazırlanmıştır. Bu bağlamda kuzeyde 202, 237-241, 243-247, 249, 251-254, 267-272, 274, 275, 366, 367, 371 ve 376, güneyde 1-3, 5, 11, 13-24, 298, 353, 356, 358-359 numaralı yapı adalarının belgelemesi yapılmıştır. Yerleşmenin merkezinde yer alan 174, 176, 177 numaralı yapı adaları ve doğudaki 280, 297 numaralı yapı adalarının da belgelenmesiyle Birecik ilçe merkezinin kentsel kültür varlıkları envanteri tamamlanmıştır.

Bu yapı adalarının 174, 176 ve 177 numaralı olanları

ticaret bölgesinde yer alırken, 1-3, 5, 11, 13-24 numaralı yapı adaları ticaret-konut bölgesindedir. Diğer tüm yapı adaları konut bölgesinde bulunmaktadır.

2003 yılı alan çalışması sırasında, Birecik ile ilgili yayınlardan yararlanılarak kentte daha önce tespit edilmiş anıtların da bir listesi hazırlanmış ve bunların da -bizim çalışma alanımızın sınırları dışında kalmalarına rağmen- yerleri tespit edilerek anıt envanter formları hazırlanmıştır.

Kent merkezi dışında, yerleşmenin güneyinde yer alan bağlar bölgesi de taranmış ve burada yer alan bağ evlerinin ve diğer yapıların (türbe, kuyu vb.) anıt envanter formları hazırlanmıştır.

Bu yılki alan çalışmaları sırasında Birecik kentine ait sur duvarı da ele alınarak, bu duvarın kuzey-güney ve doğu-batı doğrultularındaki sınırları saptanmaya çalışılmıştır<sup>3</sup>.

## ÇALIŞMA ALANININ FİZİKSEL ÖZELLİKLERİ

### Yapı adaları

2 numaralı yapı adası Meydan Mahallesindedir; İnönü Caddesi, Abdülatif Sokak ve Burç Sokak ile çevrilidir. Adada bulunan 26 yapıdan 6'sı özgündür.

3 numaralı yapı adası Meydan Mahallesindedir; Abdülvahap Efendi Sokak, Hacı Cemiller ve Mehmet Emin Akan sokaklarıyla çevrilidir. Kuzey sınırını İnönü Caddesinin çizdiği adada 23 yapı vardır ve bunlardan sadece 14'ü belgelemeye değer bulunmuştur.

5 numaralı yapı adası Merkez Mahallesindedir. İnönü Caddesinin orta bölümünde kalmış, 2 parselden oluşan bu küçük yapı adasının kuzeydeki parselinde 1900 yılının başında inşa edilmiş özgün bir yapı belgelenmiştir.

11 numaralı yapı adası Meydan Mahallesindedir; Atatürk Bulvarı, Yeni Hükümet Caddesi, Tekke Cami Sokak, Burç Sokak ve İnönü Caddesi ile çevrilmiştir. Yapı adasında bulunan 28 parselden 3'ünde belgelenmeye değer yapı tespit edilmiştir.

14 numaralı yapı adası Meydan Mahallesindedir; kuzeyinden Atatürk Bulvarı, batısından Hastane Caddesi, güneyinden Bahçelievler Sokağı, doğusundan Urfa Yolu (Açılan Sokak) ile sınırlanan yapı adasının 38 parseli vardır ve bunlar içinde kısmen özgünlüğünü koruyan tek bir yapı ile yıkık taş bir bina ve Atatürk İlkokulu belgelemeye değer bulunmuştur.

15 numaralı yapı adası Meydan Mahallesindedir; Kuşçular Sokak, Urfa Yolu (Açılan Sokak) ve yapı adasının diğer iki kenarı merdivenli birer yol ile çevrilmiştir. 9 parselden 2'sinde belgelenmeye değer yapı tespit edilmiştir.

16 numaralı yapı adası Meydan Mahallesindedir; Kuşçular Sokak, Urfa Yolu (Açılan Sokak) ve yapı adasının diğer iki kenarı merdivenli birer yol ile çev-

rilmiştir. Yapı adasında yer alan 7 parselden 2'sinde belgelemeye değer yapı bulunmuştur.

174 numaralı yapı adası Merkez Mahallesindedir; Uzunçarşı Sokak ve Medrese Sokak arasında kalmış olan 30 parselden oluşmaktadır. Bu yapı adasında bu yıl, 1 yapı özgünlüğünü kısmen koruduğu için belgelenmiştir.

176 numaralı yapı adası Merkez Mahallesindedir, Eski Hükümet Caddesi, Hasan Baba Sokağı, Kalealtı Caddesi ve aynı adla anılan sokakla çevrilidir. Toplam 31 parseli, iki çıkmaz sokağı bulunan yapı adasında 4 yapı belgelenmiştir.

202 numaralı yapı adası Saha Mahallesinde, Abbasoğlu Sokakla Bağlar Yolu arasında bulunmaktadır; 49 parseldir. Buradaki 17 numaralı parsel sınır alınarak yapı adası güneye doğru incelenmiş ve bu inceleme sonunda belgelemeye değer 6 yapı tespit edilmiştir. Yapı adasının Abbasoğlu Sokak tarafındaki parselleri yamaca dayandığından, buradaki yapılarda yamaca doğru oyulmuş mağara biçiminde odalar bulunmaktadır.

237 numaralı yapı adası Meydan Mahallesindedir; Şaso Ahmet Sokak, Akdeniz Sokak, Gültepe Caddesi ve Atatürk İlkokulu Caddesi arasında kalan 30 parselde sahiptir. 4 çıkmaz sokağı olan bu adada 6 yapı belgelenmiş, bir yapının da içine girilememiştir. Adanın Akdeniz Sokağına dayanan yamaç kısmındaki evlerde mağara şeklinde odalar tespit edilmiştir.

238 numaralı yapı adası Saha Mahallesindedir; Saşo Ahmet Sokak ve Atatürk İlkokulu Caddesi arasında bulunmaktadır. Üç parselde sahip yapı adasında özgün niteliklerini koruyan tek yapının envanter formu hazırlanmıştır.

239 numaralı yapı adası Hoca Şerif Mahallesindedir; Atatürk İlkokulu Caddesi ile Akdeniz Sokak arasında kalan 5 parseli vardır. 3 ve 5 numaralı parsellerde bulunan yapılar özgün niteliklere sahip oldukları için belgelenmişlerdir.

240 numaralı yapı adası Hoca Şerif Mahallesindedir, Akdeniz Sokak ile çevrelenmiştir ve 8 parselden oluşmaktadır. Burada belgelemeye değer 4 yapı tespit edilmiştir.

241 numaralı yapı adası Hoca Şerif Mahallesinde Akdeniz Caddesi, Atatürk İlkokulu Caddesi, Fevzi Çakmak Caddesi ve Gültepe Sokak arasındadır; 6 çıkmaz sokağı bulunmaktadır. 45 parsel bulunan bu adada envanterlik 10 yapı tespit edilmiştir.

245 numaralı yapı adası Hoca Şerif Mahallesindedir, Sağlıkocağı Sokakla Balkan Sokağının sınırladığı adada 4 çıkmaz sokak bulunmaktadır. Burada 7 yapının envanteri yapılmıştır, bu yapılardan 5'i çeşitli ekler ile özgünlüğünü büyük ölçüde kaybetmiş, 2'si özgün niteliklerini büyük ölçüde korumaktadır.

246 numaralı yapı adası Hoca Şerif Mahallesindedir,

Sağlıkocağı Sokak, Güllü Mustafa Sokak, Molla Selim Sokak, Gültepe Sokak ve Harputlu Sokak ile çevrilidir; 3 de çıkmaz sokağı bulunmaktadır. 33 parselde sahip adada belgelemeye değer 4 yapı tespit edilmiştir.

247 numaralı yapı adası Hoca Şerif Mahallesindedir, Mağara Cami Caddesi ve Harputlu Sokak ile çevrili ve 22 parselde sahip olan adada 6 yapının envanter formu hazırlanmıştır.

249 numaralı yapı adası Hoca Şerif Mahallesindedir. Gültepe Sokak, Harputlu Sokak ve Hacı Baba Sokak ile çevrilidir; 4 çıkmaz sokakla 38 parselin bulunduğu yapı adasında belgelemeye değer 6 yapı tespit edilmiştir.

251 numaralı yapı adası Hoca Şerif Mahallesindedir, Hoca Şerif Sokak ile Gültepe Sokak arasında bulunmaktadır. 5 parselden 1'indeki (5 numaralı parsel) yapının zemin katında mağara odalar bulunduğu envanteri yapılmıştır.

252 numaralı yapı adası Hoca Şerif Mahallesindedir, Akdeniz Sokak ile Gültepe Sokak arasında kalan 8 parselden meydana gelmektedir. Bu yapı adasında özgünlüğünü koruyan 1 yapı tespit edilmiştir.

253 numaralı yapı adası Hoca Şerif Mahallesindedir, Akdeniz Sokak ile Gültepe Sokak arasında kalan 3 parselden oluşmaktadır. Belgelenmeye değer 1 yapı bulunmuştur.

255 numaralı yapı adası Hoca Şerif Mahallesindedir. Balkan Sokak ve Gültepe Sokak ile çevrili 12 parseli kapsayan adada 3 yapı belgelemeye değer bulunmuştur.

257 numaralı yapı adası Cumhuriyet Mahallesinde yer alır. Eski Kışla Yolu/ Mazman Sokak ve Kazı Mağarası sokak ile çevrilidir. Burada 6 yapının envanter formu hazırlanmıştır.

268 numaralı yapı adası Hoca Şerif Mahallesindedir, Yeşiltepe Sokak ve Tan Sokak arasında bulunmaktadır. 11 adet parselden oluşan yapı adasında belgelemeye değer 1 yapı tespit edilmiştir.

269 numaralı yapı adası Hoca Şerif Mahallesindedir, Nacar Şerif Sokak, Fevzi Paşa Sokak, Tan Sokak ile çevrilen 13 parselde sahip adada 4 yapının envanteri çıkarılmıştır.

271 numaralı yapı adası Cumhuriyet Mahallesinde bulunmaktadır. Meçan Kapısı Sokak, Molla Selim Sokak ve Nazar Şerif Sokak ile çevrilidir. 9 çıkmaz sokak tespit edilen adada 71 parsel yer almaktadır, bunların üzerinde bulunan 23 yapı kısmen 2001 yılı envanter çalışması sırasında incelenmiştir.

272 numaralı yapı adası Cumhuriyet Mahallesindedir; belgelenmesine 2002 yılında başlanmış 2003 yılında Nacar Şerif Sokak, Yeşiltepe Sokak ve Meçan Kapısı Sokak arasında kalan bölüm incelenmiş ve 11 yapının envanter formu hazırlanmıştır.

275 numaralı yapı adası Saha Mahallesinde yer alır.

Mağara Camisi, Karanlık Çıkmazı, Meçan Kapısı, Sapçı sokaklarla çevrilidir. Yapı adasında özgün durumunu koruyan konutlar da bulunmakla birlikte, genellikle geçmişten parçalar barındıran yenilenmiş konutlar vardır. Yerleşmenin kademeli olması evlerin kayalara dayanmasına neden olmakta ve mağara mekânlar oluşturmaktadır.

280 numaralı yapı adası geçen yıllarda da çalışılmış çok büyük bir alandır. Sancak Mahallesindedir. Eski Kışla Yolu, Topuzağa Sokak, Dik Yokuş ve Kapı sokaklarıyla çevrilidir. 169 parselden meydana gelmektedir. 2003 yılında 30 yapı belgelenmiştir.

297 numaralı yapı adası Kurtuluş Mahallesinde çok büyük bir alan kaplamaktadır; kuzeyden Eski Kışla Yolu, batıdan Fırat İlkokulu Caddesi ile sınırlanmaktadır. Elimizde bulunan haritalarda yapı adasının doğu bölümü yer almadığından parsel sayısı tespit edilememiştir. Yapı adasında 8 yapının envanter formu hazırlanmıştır.

298 numaralı yapı adası Kurtuluş Mahallesinde, Fırat İlkokulu Caddesi ile Şih Safi Caddesi arasında bulunmaktadır. Elimizde bulunan haritalarda yapı adasının doğu bölümü yer almadığından parsel sayısı tespit edilememiştir. Yapı adasında 2 yapının envanter formu çıkarılmıştır.

353 numaralı yapı adası Kurtuluş Mahallesindedir, Şih Safi Caddesi, Eski Urfa Yolu (Yeşildağ Caddesi) ve Gaziantep-Şanlıurfa yolu ile çevrilidir. Yapı adasında 43 parsel bulunmaktadır, 2 yapının envanteri formu hazırlanmıştır.

356 numaralı yapı adası Kurtuluş Mahallesindedir, Yeşildağ Caddesi (Eski Urfa Yolu), Çalgıcılar, Doğan ve Kuşçular sokaklarıyla çevrilidir. Yapı adasında 64 parsel bulunmaktadır. 9 yapının envanter formu hazırlanmıştır.

359 numaralı yapı adası Kurtuluş Mahallesindedir, Çalgıcılar ve Kuşçular sokaklarıyla çevrilidir ve 3 çıkmaz sokak bulunmaktadır. Bu yapı adasındaki toplam 53 parselde 7 yapının envanteri yapılmış, 5., 27. ve 30. parsellerde mağara odalardan oluşan konutlar tespit edilmiştir.

366 numaralı yapı adası Saha Mahallesindedir. Kemaliye ve Atatürk İlkokulu caddeleri arasındaki 23 parselden oluşan yapı adasında belgelemeye değer 4 yapı tespit edilmiştir.

1, 13, 17, 18-24, 177, 243-244, 254, 267, 270, 274, 358, 367, 371, 376 numaralı yapı adalarında belgelemeye değer yapı tespit edilememiştir.

Bu yapı adalarının dışında kalan adalardaki anıtsal yapılar bir grup olarak ele alınmış ve 9 anıtsal yapının envanter formu hazırlanmıştır (env. no: N39B0782-N39B0790). Yerleşmeyi çevreleyen sur duvarı yer yer izlenebildiğinden görüldüğü noktalarda ayrı ayrı envanter numarası verilerek belgelenmiştir (env. no: N39B0777-N39B0781). Birecik kent

merkezinin doğusunda yer alan Bağlar bölgesinde de 11 tane yapı belgelenmeye değer bulunmuştur (env. no: N39B0791-N39B0811).

## BELGELENEN ALANIN GENEL ÖZELLİKLERİ

Bu bölümde ana hatlarıyla kent dokusu ve konut mimarisine ilişkin genel bir değerlendirme yapılmaktadır. Anıtsal yapılar, Prof. Dr. Aynur Durukan ve ekibinin 1997 ve 1998 yıllarında kentte yaptığı çalışmada ayrıntılı olarak incelendiğinden bu raporda tekrar ele alınmamıştır (bkz. Durukan et al. 1999: 59-170).

Fırat nehrinin kıyısında bir liman kenti olan Birecik'in batı sınırını bu nehir oluşturur<sup>4</sup>. Kent doğuda, güneyde ve kuzeyde bir sur duvarıyla sınırlanmıştır, bu sur duvarı kısmen günümüze kadar ulaşmıştır. Yerleşmenin kuzeybatısında bulunan ve bir iç kale niteliğindeki Birecik Kalesi hem Fırat nehrine hem de kente hâkim bir konumdadır (lev. 2: res. 2). Şehrin doğusunda, sur dışında yer alan teraslar üzerinde bağlar ve bağ evleri bulunmaktadır.

Kentin büyük bir bölümü iki kalker tepenin kuzey ve güney yamaçlarına teraslar oluşturularak yerleştirilmiştir (Ödekan ve Öztürk 2002: lev. XVI: res. 2, lev. XXIII: res. 1). Düzensiz bir yerleşme karakterine sahip olan Birecik'te sokaklar birbirini dik açıyla kesmez, arazinin topografik özelliğine uygun olarak kavisler yaparak irili ufaklı yapı adalarını çevrelerler (lev. 1: şek. 1). Özellikle büyük yapı adalarının iç kısımlarında bulunan binalar, çok sayıda koldan oluşan çıkmaz sokaklar ile ana yollara bağlanmaktadır.

Oldukça dar olan Birecik sokakları bölgenin sıcak iklimine uygun olarak biçimlendirilmişlerdir. Sokakların üstleri bazı noktalarda "kabaltı" olarak adlandırılan tonoz veya düz atkılı örtüler ile kapatılmıştır (lev. 2: res. 2). Kabaltının yer aldığı sokaklarda bulunan konutların birer odası genellikle bu kabaltının üstüne inşa edilmiş, bu şekilde hem konutların kullanım alanı genişlemiş, hem de konutlar ile bağlanan kabaltıların yerleşme bütünü'nün bir parçası olarak algılanması kolaylaşmıştır. 2001-2003 yılları arasında Birecik'te gerçekleştirilen envanter çalışmaları sırasında Hacı Cemiller Sokak, Karababa Sokak, Emmi Kadir Sokak ve Kureyş Çıkmazında 1'er olmak üzere toplam 4 kabaltı tespit edilmiştir.

Arazinin eğimli yapısına ve jeolojik özelliklerine uygun olarak kimi sokaklar, ana kayanın merdiven biçiminde işlenmesi ile oluşturulmuşlardır. Bu tip sokaklardan çok azı günümüze kadar ulaşmış, bunlar genellikle asfaltlanarak özgün karakterini büyük ölçüde kaybetmişlerdir. Urfa Kapısı Caddesinden 283 numaralı yapı adasına giren çıkmaz sokak bu tipin az sayıda kalan örneklerinden biridir (lev. 2, res. 3).

Birecik konutlarının büyük bir bölümü bitişik düzende inşa edilmiştir ve "avlulu konut tipi"ndedir; Birecik'te bu tipte görülen mekân gruplamalarının

pek çok türü bulunmaktadır. Mekânlar bir grup halinde sadece avlunun bir kenarında bulunuyorsa, diğer üç kenarı avlu duvarları veya komşu yapıların duvarlarıyla çevrilmiştir (lev. 3: şek. 2). Avlunun iki kenarında mekân grupları bulunuyorsa bu mekânlar ya "L" şeklinde (lev. 3: şek. 3) ya da karşılıklı yerleştirilmiş iki mekân grubu (lev. 3: şek. 4) şeklinde biçimlendirilmişlerdir. Mekân gruplarının avlunun üç kenarını "U" şeklinde çevirdiği örnekler olduğu gibi (lev. 3: şek. 5), avlunun dört tarafının da mekânlar ile dış dünyaya kapatılmış olduğu konutlar da bulunmaktadır (lev. 4: şek. 6).

Birecik konutlarında planlamanın temel ögesi avlunun zemini, işleve bağlı olarak taş ile kaplanır, ortasında çiçeklik ve havuz bulunur (Ödekan ve Öztürk 2002: lev. XXI: res. 1). Kimi konutlarda avluya açılan bir eyvan yer almaktadır. Sivri kemerli ya da yarım daire beşik tonozla örtülü olan eyvanlar (Ödekan ve Öztürk 2002: lev. XXII: res. 1), bazı örneklerde –Turuş Şih Müslüm konutunda (env. no. N39B0341) olduğu gibi– üst üste iki katta da uygulanmıştır.

Birecik'te aynı konutta yer alan mekân birimleri arasında kot farklılıklarının yaratıldığı ve mekân birimlerinin bazılarının tek katlı inşa edildiği görülür, bu şekilde konutun iç mekânları arasında bir hareketlilik sağlanmıştır. Bu anlayışa uygun bir diğer uygulama ise genellikle sokak cephesinde bulunan çıkmalardır (Ödekan ve Öztürk 2002: lev. XVIII: res. 1 ve lev. XIX: res. 1-2). Diğer cepheler genellikle düz olarak biçimlendirilmişlerdir. Sokak cephesinde 1. katta genellikle pencere bulunmaz, buradaki tek açıklık kemerli ya da düz atkılı kapılardır. Pencereler genellikle 2. kattadır. Pencerelerde açıklıklar dikdörtgen ya da kemerlidir. Pencere çerçeveleri tek kanatlı, çift kanatlı ya da giyotindir (Ödekan ve Öztürk 2002: lev. XXV: res. 1-2); bazı örneklerde tepe pencereleriyle de karşılaşılmaktadır.

Birecik'te ana yapı malzemesi taştır, bunun yanında bağdadi tekniğinde ahşap da kullanılmıştır. Konutlar yığma-taş yapım tekniği ile inşa edilmişlerdir. Alt kattaki odaların önemli bir bölümü çapraz ya da beşik tonozla örtülüdür, buna karşın üst kattaki mekânlar düz damlıdır. Düz tavanlı odalarda açıklık direklerle geçilmiş üstü tahta ile kaplanmıştır.

Genellikle bağdadi tekniğinde yapılan çıkmalar ahşap ya da taş konsollara oturan ahşap direklerle desteklenir (Ödekan ve Öztürk 2002: lev. XX: res. 1). Kademeli olarak yerleştirilmiş olan ahşap direklerin üzerine, bunlara ters yönde atılmış ahşap direklerle çıkmanın döşemesi oluşturulmuştur. Bazı örneklerde çıkmalar çinko levhalarla kaplanmıştır. Çıkmalarda gözlenen ilginç bir ayrıntı da oda duvarında, çıkmanın ortasında bulunan nişin, sokak cephesinde bir çıkıntı olarak vurgulanmasıdır (Ödekan ve Öztürk 2002: lev. XIX: res. 2).

Birecik konutu bezeme açısından oldukça sadedir.

Eski konut kapılarının önemli bir gereci olan kapı tokmağına Hüseyin Özateş konutunda (env. no: N39B0113) rastlanmıştır. Az sayıda konutun kapısında bezeme vardır. Kemerli kapılarda değişik rozetlerin dizilimiyle oluşturulmuş iki bezeme örneğiyle karşılaşılmıştır (Ödekan ve Öztürk 2002: lev. XXIV: res. 2).

Avluyu çevreleyen oda ve eyvanların önyüzündeki "kuş tağaları" (kuş evleri) dikdörtgen, elips, yuvarlak ya da yonca biçimindedir (Ödekan ve Öztürk 2002: lev. XXII: res. 2). Özellikle kentin doğusundaki tepelik alanda bulunan konutlarda bezemesiz yalın taş konut yüzeylerini bezeyen yegâne öge olan kuş tağalarının çevresi, halat biçiminde bezelidir.

İki katlı konutlarda bezemeli oda ikinci kattadır. Tavan direkleri genellikle renkli boyanmış, uçları kalem işiyle, tavan tahtalar da kırmızı ve mavi renklerle balıksırtı şeklinde bezenmiştir. Tarih bulunan tavan bezemeleriyle de karşılaşılmıştır (Ödekan ve Öztürk 2002: lev. XXVII: res. 2). Sancak Mahallesinde Hüseyin Özateş konutunun (env. no: N39B0113) ikinci katta bağdadi tekniğinde "yumurta tavan" şeklinde bezenmiş mekânlar bulunmaktadır (Ödekan ve Öztürk 2002: lev. XXVII: res. 1). Birecik konutlarında misafir ve yatak odaları "bohça tağası" denen, ahşap dolap ve çekmeceler ile kaplanmıştır (Ödekan ve Öztürk 2002: lev. XXVI: res. 2). Bu dolapların cam eşya koymaya yarayan ağaç oymalı rafları zengin konutların çarpıcı donatı malzemesidir.

## SURUÇ

### SURUÇ VE ÇEVRESİNİN TARİHİ

Suruç ilçesi, Şanlıurfa il merkezinin 45 km güneybatısında bulunmaktadır. Kuzeyinde Bozova, doğusunda Akçakale ilçeleri, kuzeydoğusunda Şanlıurfa il merkezi, güneyinde Suriye sınırı, batısında ise Birecik ilçesi bulunmaktadır<sup>5</sup>.

Suruç çevresinde günümüze kadar kapsamlı bir arkeolojik araştırma yapılmamıştır<sup>6</sup>. MÖ 2. binyılda Huri-Mitanni toprakları içinde yer alan Suruç, MÖ 11. yy'da bölgeye yeni gelen Aramilerin Bit-Adini Devletinin, MÖ 9. yy'da da Asurların egemenliği altına girmiştir<sup>7</sup>. Daha sonra bölgeye sırasıyla Persler ve Seleukoslar egemen olmuştur. Suruç ve çevresi MS 2. yy'da Roma İmparatorluğunun Suriye eyaletine bağlanmıştır. 639 yılında Suruç, İlyaz bin Ganem tarafından fethedilerek İslam topraklarına katılmış ve uzun süre Abbasilerin egemenliği altında kalmıştır. 11. yy sonunda kent Müslümanlardan alınarak Urfa Haçlı Kontluğunun topraklarına katılmıştır. 1114'te Suruç, Zengi hükümdarı İmadeddin Zengi tarafından Haçlılardan geri alınmıştır. 1517 yılındaki Kudüs seferi sırasında Osmanlı padişahı Yavuz Sultan Selim, Suruç'u Osmanlı topraklarına katmıştır. Kent 1918'de İngilizlerin, 1919'da Fransızların istila-

sına uğramıştır. 11 Nisan 1923'te bağımsızlığını kazanan Suruç, aynı yıl Cumhuriyet'in kurulmasıyla ilçe olarak Şanlıurfa'ya bağlanmıştır.

### ÇALIŞMA ALANI

TÜBA-TÜKSEK kapsamındaki "Birecik-Suruç Kentsel Kültür Varlıkları Envanter Projesi"nin 2003 yılı hedefi Birecik ilçe merkezinin kentsel kültür varlıkları envanterini tamamlamak olmuştur. Bununla birlikte Suruç da 2003 yılı çalışma programına alınmıştır. İstanbul Teknik Üniversitesi (İTÜ) güz yarıyılına başlama tarihi yaklaştığı ve dolayısıyla ekibin çalışma süresini daha fazla uzatma olanağı bulunmadığından, Suruç kent merkezinde Prof. Dr. Ayla Ödekan bir ekip elemanı ile yalnızca bir günlük (15 Eylül 2003) bir ön çalışma yapabilmektedir.

Suruç'ta gerçekleştirilen bir günlük çalışma öncesinde yapılan araştırmalarda, geleneksel kent dokusuna ait örneklerin Cumhuriyet Mahallesi'nde bulunduğu öğrenilmiş, ancak tüm uğraşlara rağmen Suruç'a ait kadastro paftaları elde edilememiştir. Bu nedenle harita olmaksızın, sadece sokak adı ve kapı numarası verilerek Cumhuriyet Mahallesi'nde çalışılmıştır.

### KONUT MİMARISI

Suruç kent merkezinde yapılan çalışmada özellikle kentin geleneksel konut mimarisi hakkında fikir sahibi olunmuştur. Suruç'ta da Birecik'te olduğu gibi yaygın olarak avlulu ev tipi bulunmaktadır, ancak Suruç'ta farklı olan avlunun, genellikle tek kenarındaki bir mekân grubu tarafından sınırlanmış olmasıdır (lev. 4; şek. 7). Bu mekân grubu da ortada eyvan ve yanlarda odalardan oluşacak şekilde tasarlanmıştır. Tek bir istisnai örnek tespit edilmiştir. Menekşe Sokak no. 34'te bulunan konutta (env. no: N40B0004) avlu, ortada eyvan ve iki yanındaki odalardan oluşan mekân grubunun iki kez tekrarlanıp "L" şeklinde yerleştirilmesiyle iki kenarından çevrilmiş durumdadır. Belgelenen örneklerde avluya giriş genellikle mekân grubunun karşısındaki uzun kenardan değil, dar kenarlardan sağlanmıştır.

Suruç'ta belgelenen tüm konutlar tek katlıdır ve çıkma tespit edilmemiştir (lev. 4; res. 4). Yapım tekniği açısından Birecik'teki konutlar ile benzer özellikler

görülmür. Taş-yığıma tekniği ile inşa edilen konutlar, düz damlıdır. Tüm odalar ahşap direkli tavanla kapatılmış, eyvanlar sivri kemerli ya da yarım daire beşik tonozla örtülmüştür (lev. 4; res. 5).

Bezemelerde de belli bir standartlaşma bulunmaktadır. Pencere çevresi ve eyvan kemeri bezeme alanıdır. Geometrik biçimler yaygın olarak karşılaşılan bezeme türüdür.

### SONUÇ

2001, 2002 ve 2003 yıllarında Birecik tarihi kent merkezi ile Bağlar bölgesinde gerçekleştirilen ve her seferinde iki hafta süren çalışmalar sonucunda incelenmesi planlanan tüm bölgeler taranmıştır. 2003 yılında yapılan 265 envanterle birlikte Birecik'te (2001-2003) toplam 718 kentsel kültür varlığının envanteri yapılmıştır. Bu yıl (2003) yaptığımız çalışma sırasında yaklaşık 2000 adet dijital, yaklaşık 1050 adet siyah-beyaz fotoğraf ve yaklaşık 36 adet saydam çekilmiştir. Birecik'te bu yıl gerçekleştirilen kentsel kültür varlıklarını belgeleme çalışması ile bu kentteki envanter çalışması tamamlanmıştır.

Suruç'ta bir günlük çalışmada 18 envanter hazırlanmıştır ve dijital fotoğraflar çekilmiştir. İki kişiden oluşan bir ekibin 7 günlük çalışmayla Suruç kentsel kültür varlıkları envanterini tamamlaması mümkün olacaktır.

### DEĞERLENDİRME

2003 yılı çalışmaları sırasında da geçen yıllarda olduğu gibi kentsel kültür varlıklarının hızla yok olduğu gözlemlenmiştir. Bu gözlem bizlere, ülkemizdeki hızlı değişime bağlı olarak yok olma süreci içine girmiş tarihsel kentlerdeki kültür varlıklarının belgelenmesinin ivedilikle yapılması gerektiğini bir kez daha göstermiştir. Bu bağlamda TÜBA tarafından başlatılan girişim ülkemizdeki ilgili bilimsel kuruluşların katılımıyla yaygınlaştırılmalı, kentlerdeki kültür varlıklarının belgelenmesi, uzmanlaşmış ekipler tarafından mümkün olduğunca hızlı yapılmalıdır. Bu amaç gerçekleştirilebilmesi için TÜBA-TÜKSEK programı çerçevesinde merkezi bir örgütlenmenin oluşturulması gerekmektedir. ➤

## NOTLAR

1. Denizli'nin Buldan, Şanlıurfa'nın Birecik ve Suruç ilçeleri TÜBA-TÜKSEK Türkiye Kültür Envanteri Projesi kapsamında kentsel kültür varlıklarının belgelenmesi amacıyla iki pilot proje olarak seçilmişlerdir (Ödekan ve Öztürk 2002: 103).
2. Sözü edilen bu kentsel kültür varlıkları envanter formları, TÜBA-TÜKSEK Kentsel Mimarlık Envanter Grubu tarafından hazırlanan kılavuzda 2003 yılında yayınlanmıştır (bkz. Batur *et al.* 2003: 45-49)
3. Birecik'in tarihi kent merkezi ve konut mimarisinin ayrı bir makalede ele alınıp incelenmesi planlandığı için bu raporda gerek surlar tarafından sınırlanan tarihi merkezin, gerekse geleneksel konut mimarisinin ayrıntılarına girilmemiştir.
4. Belgelenen alanın özelliklerine 2001 ve 2002 yılı ra-

porlarında da değinilmiştir (bkz. Ödekan ve Öztürk 2002: 109-113; Ödekan ve Öztürk 2003: 5-9)

5. Suruç'un coğrafi özellikleri hakkında M. Özdoğan tarafından 2001 yılı envanter raporunda ayrıntılı olarak bilgi verildiğinden burada tekrar ele alınmamıştır (Özdoğan ve Karul 2002: 4-7).
6. M. Özdoğan başkanlığında Mezraa-Teleilat (env. no: O39A002) höyüğünde arkeolojik kazı yapan ekibin 2001 yılında TÜBA-TÜKSEK programı kapsamında Suruç Ovasında başlattığı arkeolojik kültür varlıkları envanteri çalışması için bkz. Özdoğan ve Karul 2002: 1-101.
7. Suruç tarihi ile ilgili tüm bilgiler Aynur Durukan ve ekibi tarafından 1999 yılında yayımlanan çalışmadan alınmıştır (Durukan *et al.* 1999: 270-274).

## KAYNAKÇA

- BATUR, Afife, Ayla ÖDEKAN, Aygül AGIR ve Arzu ÖZTÜRK  
2003 "Kentsel Mimarlık Envanteri Fiş Örnekleri, Envanter Kılavuzu", *Türkiye Kültür Envanteri Kılavuzu*, 21-51. İstanbul: Türkiye Bilimler Akademisi.
- DURUKAN, Aynur, Mustafa AKPOLAT, Meryem ACAR ESER, Erdal ESER, Suat ALP, Atilla ENGİN, Muhammet GÖRÜR, Sema GÜNDÜZ, Ceren EREL ve Abdurrahman ŞENER  
1999 *Birecik, Halfeti, Suruç, Bozova İlçeleri ve Rumkale'deki Taşınmaz Kültür Varlıkları*. Ankara: Başbakanlık Güneydoğu Anadolu Projesi Bölge Kalkınma İdaresi Başkanlığı.
- ÖDEKAN, Ayla ve Arzu ÖZTÜRK  
2002 "Şanlıurfa, Birecik-Suruç Kentsel Kültür Varlıkları Envanter Raporu", *Türkiye Kültür Envanteri Pilot Bölge Çalışmaları, Birecik-Suruç 1/1*: 103-118, 228-251. (TÜBA-TÜKSEK Yayınları). İstanbul: Tür-

kiye Bilimler Akademisi.

- ÖDEKAN, Ayla ve Arzu ÖZTÜRK  
2003 "Birecik-Suruç (Şanlıurfa) Kentsel Kültür Varlıkları Envanter Çalışması, 2002 Yılı Raporu", *Türkiye Kültür Envanteri Pilot Bölge Çalışmaları, Birecik-Suruç 2/1*: 2-11, 42-50. (TÜBA-TÜKSEK Yayınları). İstanbul: Türkiye Bilimler Akademisi.

- ÖZDOĞAN, Mehmet ve Necmi KARUL  
2002 "Şanlıurfa Birecik-Suruç Arkeolojik Envanter Raporu, *Türkiye Kültür Envanteri Pilot Bölge Çalışmaları, Birecik-Suruç 1/1*: 1-101. (TÜBA-TÜKSEK Yayınları). İstanbul: Türkiye Bilimler Akademisi.

- ÖZDOĞAN, Mehmet  
2001 "Sonuç. Türkiye'de Kültür Sektörü, Yeni Bir Yapılanma İçin Stratejik Yaklaşımlar", *Türkiye'de Kültür Sektörü. Stratejik Yaklaşımlar II. Görüşler, Öneriler, Katkılar ve Sonuç*: 58-61 (yayımlanmamış rapor; Türkiye Bilimler Akademisi, İstanbul.



## EK 1: BİRECİK KENTSEL MİMARLIK ÇALIŞMASI 2003 YILI ENVANTER LİSTESİ

Env. no.	Yapı türü/ Adı	Mahalle	Ada	Parsel
N39B0550	yapı adası	Meydan	2	
N39B0551	Abdülvahap Efendi Sok.	Meydan	2	7
N39B0552	Abdülvahap Efendi Sok. no. 8	Meydan	2	9
N39B0553	Abdülvahap Efendi Sok. no. 14	Meydan	2	13A
N39B0554	Abdülvahap Efendi Sok.	Meydan	2	13B
N39B0555	Abdülvahap Efendi Sok. no. 16	Meydan	2	15
N39B0556	Abdülvahap Efendi Sok. no. 5	Meydan	2	23
N39B0557	yapı adası	Meydan	3	
N39B0558	Abdülvahap Efendi Sok. no. 53	Meydan	3	21
N39B0559	Abdülvahap Efendi Sok. no. ?	Meydan	3	22
N39B0560	Abdülvahap Efendi Sok. no. 37	Meydan	3	28
N39B0561	Abdülvahap Efendi Sok. no. 49	Meydan	3	31
N39B0562	Abdülvahap Efendi Sok. no. 31	Meydan	3	32
N39B0563	Abdülvahap Efendi Sok. no. 29	Meydan	3	34
N39B0564	Abdülvahap Efendi Sok. no. 22	Meydan	3	36
N39B0565	Abdülvahap Efendi Sok. no. 37	Meydan	3	37
N39B0566	Abdülvahap Efendi Sok. no. 115	Meydan	3	38A
N39B0567	Abdülvahap Efendi Sok. no. 24-25?	Meydan	3	38B
N39B0568	Abdülvahap Efendi Sok. no. 23	Meydan	3	39
N39B0569	Abdülvahap Efendi Sok. no. 29	Meydan	3	41
N39B0570	Abdülvahap Efendi Sok. no. 13	Meydan	3	50
N39B0571	Abdülvahap Efendi Sok. no. 5	Meydan	3	51
N39B0572	yapı adası	Merkez	5	
N39B0573	İnönü Cad. no. ? (kütüphane)	Merkez	5	1
N39B0574	yapı adası	Meydan	11	
N39B0575	Abdülvahap Efendi Sok. no. 26	Meydan	11	7

Env. no.	Yapı türü/ Adı	Mahalle	Ada	Parsel
N39B0576	Abdülvahap Efendi Sok. no. 30	Meydan	11	9
N39B0577	Abdülvahap Efendi Sok. no. 32	Meydan	11	10
N39B0578	yapı adası	Meydan	14	
N39B0579	Atatürk Bulvarı (Fevzi Paşa İlkokulu)	Meydan	14	6
N39B0580	Açılan Sok. no. 3 / Urfa Yolu	Meydan	14	10
N39B0581	?	Meydan	14	38
N39B0582	yapı adası	Meydan	15	
N39B0583	Açılan Sok. no. 3	Meydan	15	?
N39B0584	Açılan Sok. no. 13	Meydan	15	5
N39B0585	yapı adası	Meydan	16	
N39B0586	Kuşçular Sok. no. 13	Meydan	16	3
N39B0587	Açılan Sok. no. 101	Meydan	16	7 (yarısı)
N39B0588	yapı adası	Merkez	174	
N39B0589	Hasan Baba Sok.no.?	Merkez	174	5
N39B0590	yapı adası	Merkez	176	
N39B0591	Hasan Baba Hamamı	Merkez	176	3
N39B0592	Hasan Baba Sok. no. 6	Merkez	176	12
N39B0593	Hasan Baba Sok. no. 8	Merkez	176	13
N39B0594	Hasan Baba Sok. no. 10	Merkez	176	14
N39B0595	yapı adası	Saha	202	
N39B0596	Çıkmaz Sok. no. 15-17	Saha	202	19-20
N39B0597	Abbasağa Sok. no. 7	Saha	202	29
N39B0598	Bağlar Yolu no. 136	Saha	202	33
N39B0599	Atatürk İlkokulu Cad. no. 52	Saha	202	34 (1)
N39B0600	Atatürk İlkokulu Cad. no. 46	Saha	202	43
N39B0601	Abbasağa Sok. no. 28	Saha	202	48
N39B0602	yapı adası	Saha - Hoca Şerif	237	
N39B0603	Kemaliye Sok. no. 20	Saha	237	07
N39B0604	Şaso Ahmet Sok. no. ?	Saha	237	19
N39B0605	Şaso Ahmet Sok. no. ?	Saha	237	20
N39B0606	Şaso Ahmet Sok. no. 12	Saha	237	25
N39B0607	Şaso Ahmet Sok. no. 8	Saha	237	27
N39B0608	Şaso Ahmet Sok. no. 2	Saha	237	30
N39B0609	yapı adası	Saha - Hoca Şerif	238	

Env. no.	Yapı türü/ Adı	Mahalle	Ada	Parsel
N39B0610	Atatürk İlkokulu Cad. no. ?	Hoca Şerif	238	2
N39B0611	yapı adası	Hoca Şerif	239	
N39B0612	Akdeniz Sok. no. 38	Hoca Şerif	239	3
N39B0613	Akdeniz Sok. no. 48	Hoca Şerif	239	5
N39B0614	yapı adası	Hoca Şerif	240	
N39B0615	Akdeniz Sok. no. 1	Hoca Şerif	240	1
N39B0616	Akdeniz Sok. no. 3	Hoca Şerif	240	2
N39B0617	Akdeniz Sok. no. 5	Hoca Şerif	240	3
N39B0618	Akdeniz Sok. no. 15	Hoca Şerif	240	6
N39B0619	yapı adası	Hoca Şerif - Saha	241	
N39B0620	Akdeniz Sok. no. 30	Hoca Şerif	241	6
N39B0621	Fevzi Çakmak Sok. no. 86	Saha	241	14
N39B0622	İlkokul Cad. no. 74	Saha	241	14(yarıslı)
N39B0623	Gültepe Sok. no. ? (Gültepe Cami)	Hoca Şerif	241	21
N39B0624	Gültepe Sok. Çıkmazı no. 39	Hoca Şerif	241	26
N39B0625	Çıkmaz Sok. no. 37	Hoca Şerif	241	32
N39B0626	Akdeniz Sok. no. 19	Hoca Şerif	241	38
N39B0627	Akdeniz Sok. no. 6	Hoca Şerif	241	39
N39B0628	Akdeniz Sok. no. 43	Hoca Şerif	241	42
N39B0629	Akdeniz Sok. no. 49	Hoca Şerif	241	44 (2)
N39B0630	yapı adası	Hoca Şerif	245	
N39B0631	Balkan Sok. no. 34/1	Hoca Şerif	245	1
N39B0632	Balkan Sok. no. 34/2	Hoca Şerif	245	2
N39B0633	Sağlık Ocağı Sok. no. ?	Hoca Şerif	245	9
N39B0634	Sağlık Ocağı Sok. no. 75	Hoca Şerif	245	11(yarıslı)
N39B0635	Sağlık Ocağı Sok. no. 63	Hoca Şerif	245	20
N39B0636	Sağlık Ocağı Sok. no. 61	Hoca Şerif	245	21
N39B0637	Sağlık Ocağı Sok. no. ?	Hoca Şerif	245	23
N39B0638	yapı adası	Hoca Şerif	246	
N39B0639	Güllü Mustafa Sok. no. 18	Hoca Şerif	246	5
N39B0640	Sağlık Ocağı Yokuşu Sok. no. 47	Hoca Şerif	246	19
N39B0641	Sağlık Ocağı Yokuşu Sok. no. 33	Hoca Şerif	246	21
N39B0642	Sağlık Ocağı Yokuşu Sok. no. 29	Hoca Şerif	246	21
N39B0643	yapı adası	Hoca Şerif	247	
N39B0644	Hakim Baba Sok. no. 8	Hoca Şerif	247	3

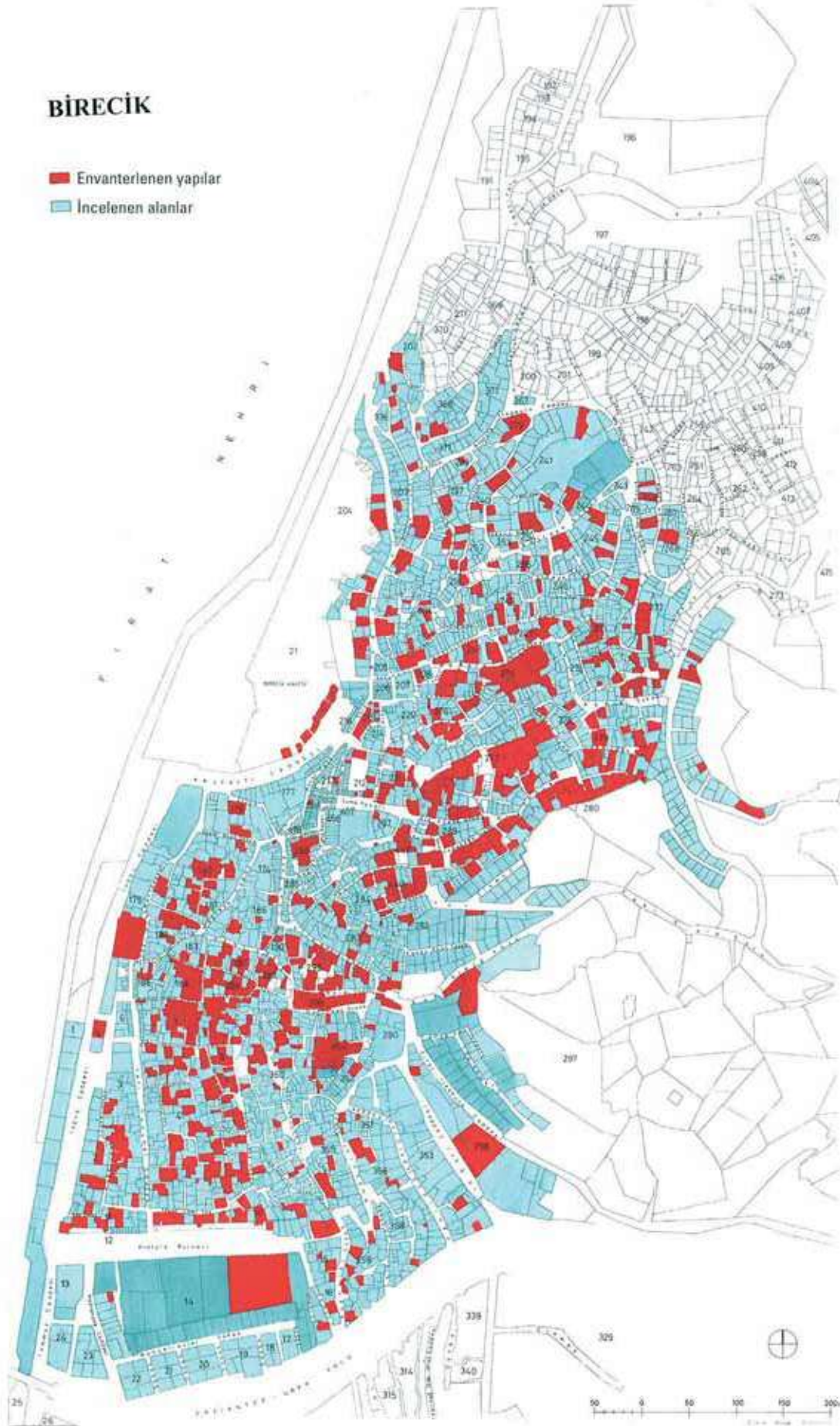
Env. no.	Yapı türü/ Adı	Mahalle	Ada	Parsel
N39B0645	Harputlu Sok. no. 10	Hoca Şerif	247	7
N39B0646	Hoca Şerif Sok. no. 23	Hoca Şerif	247	9
N39B0647	Sağlık Ocağı Sok. no. 13	Hoca Şerif	247	13
N39B0648	Sağlık Ocağı Sok. no. 11	Hoca Şerif	247	14
N39B0649	Hasan Baba Sok. no. 4	Hoca Şerif	247	23
N39B0650	yapı adası	Hoca Şerif	249	
N39B0651	Hacı Baba Sok. no. 28	Hoca Şerif	249	6
N39B0652	Harputlu Sok. no. 27	Hoca Şerif	249	20
N39B0653	Harputlu Sok. no. 19	Hoca Şerif	249	24
N39B0654	Harputlu Sok. no. 9	Hoca Şerif	249	29
N39B0655	Harputlu Sok. no. 7	Hoca Şerif	249	31
N39B0656	Harputlu Sok. no. 1	Hoca Şerif	249	34
N39B0657	yapı adası	Hoca Şerif	251	
N39B0658	Hakim Baba Sok. no. 54	Hoca Şerif	251	5
N39B0659	yapı adası	Hoca Şerif	252	
N39B0660	Gültepe Sok. no. 1	Hoca Şerif	252	1
N39B0661	yapı adası	Hoca Şerif	253	
N39B0662	Gültepe Sok. no. 15	Hoca Şerif	253	3
N39B0663	yapı adası	Hoca Şerif	255	
N39B0664	Balkan Sok. no. 64	Hoca Şerif	255	1
N39B0665	Balkan Sok. no. 54	Hoca Şerif	255	5
N39B0666	Balkan Sok. no. 44	Hoca Şerif	255	12
N39B0667	yapı adası	Cumhuriyet	257	
N39B0668	Mazman Sok. no. 55	Cumhuriyet	257	25
N39B0669	Mazman Sok. no. 53	Cumhuriyet	257	26
N39B0670	Mazman Sok. no. 37	Cumhuriyet	257	33
N39B0671	?	Cumhuriyet	257	44
N39B0672	Mazman Sok. no. 1	Cumhuriyet	257	52
N39B0673	Kazı Mağarası Sok. no. 6	Cumhuriyet	257	55
N39B0674	yapı adası	Cumhuriyet	268	
N39B0675	Tan Sok. no. 10	Cumhuriyet	268	11
N39B0676	yapı adası	Cumhuriyet	269	
N39B0677	Nacar Şerif Sok. no. ?	Cumhuriyet	269	3
N39B0678	Nacar Şerif Sok. no. 99	Cumhuriyet	269	5
N39B0679	Nacar Şerif Sok. no. 48	Cumhuriyet	269	10
N39B0680	Nacar Şerif Sok. no. 6	Cumhuriyet	269	13
N39B0681	yapı adası	Cumhuriyet	271	
N39B0682	Sağlık Ocağı Sok. no. 66	Cumhuriyet	271	13A
N39B0683	?	Cumhuriyet	271	14B
N39B0684	?	Cumhuriyet	271	15
N39B0685	?	Cumhuriyet	271	16
N39B0686	Nacar Şerif Sok. no. 1	Cumhuriyet	271	19

Env. no.	Yapı türü/ Adı	Mahalle	Ada	Parsel
N39B0687	?	Cumhuriyet	271	20
N39B0688	Hoca Şerif Sok. no. 22	Cumhuriyet	271	36
N39B0689	Sağlık Ocağı Çıkması no. 18	Cumhuriyet	271	38
N39B0690	Sağlık Ocağı Sok. no. 26	Cumhuriyet	271	39
N39B0691	Sağlık Ocağı Sok. no. 16	Cumhuriyet	271	40
N39B0692	Molla Selim Sok no. 3	Cumhuriyet	271	43
N39B0693	Molla Selim Sok no. 5	Cumhuriyet	271	44
N39B0694	Molla Selim Sok no. 11	Cumhuriyet	271	48-49
N39B0695	?	Cumhuriyet	271	51
N39B0696	Molla Selim Sok no. 17	Cumhuriyet	271	57
N39B0697	Molla Selim Sok no. 41	Cumhuriyet	271	59
N39B0698	?	Cumhuriyet	271	60
N39B0699	Molla Selim Sok no. 32	Cumhuriyet	271	63
N39B0700	Molla Selim Sok no. 33	Cumhuriyet	271	64
N39B0701	Molla Selim Sok no. 31	Cumhuriyet	271	65
N39B0702	Molla Selim Sok no. 37	Cumhuriyet	271	66
N39B0703	Molla Selim Sok no. 19	Cumhuriyet	271	70
N39B0704	Molla Selim Sok no. 17	Cumhuriyet	271	71
N39B0705	yapı adası	Cumhuriyet	272	
N39B0706	Çelen Sok. no. 3	Cumhuriyet	272	14
N39B0707	Nacar Şerif Sok. no. 2	Cumhuriyet	272	35
N39B0708	Nacar Şerif Sok. no. 28	Cumhuriyet	272	39
N39B0709	Nacar Şerif Sok. no. 14	Cumhuriyet	272	42
N39B0710	Nacar Şerif Sok. no. 20	Cumhuriyet	272	44
N39B0711	Nacar Şerif Sok. no. 22	Cumhuriyet	272	45
N39B0712	Nacar Şerif Sok. no. 26	Cumhuriyet	272	47
N39B0713	Nacar Şerif Sok. no. 34	Cumhuriyet	272	52
N39B0714	Nacar Şerif Sok. no. 38	Cumhuriyet	272	55
N39B0715	Nacar Şerif Sok. no. 42	Cumhuriyet	272	56
N39B0716	Nacar Şerif Sok. no. 44	Cumhuriyet	272	57
N39B0717	yapı adası	Sancak	280	
N39B0718	Dikyokuş Sok. no. 6	Sancak	280	5
N39B0719	Dikyokuş Sok. no. 8	Sancak	280	6
N39B0720	Dikyokuş Sok. no. 2/1	Sancak	280	8 (2)
N39B0721	Dikyokuş Sok. no. 12/2	Sancak	280	8 (3)
N39B0722	Dikyokuş Sok. no. ?	Sancak	280	105
N39B0723	Dikyokuş Sok. no. 42	Sancak	280	109 (2)
N39B0724	Dikyokuş Sok. no. 42	Sancak	280	110
N39B0725	Dikyokuş Sok. no. 44	Sancak	280	111
N39B0726	Dik Yokuş Sok. no. 54	Sancak	280	115
N39B0727	?	Sancak	280	116A

Env. no.	Yapı türü/ Adı	Mahalle	Ada	Parsel
N39B0728	Dik Yokuş Sok. no. ?	Sancak	280	116B
N39B0729	Dik Yokuş Sok. no. 42	Sancak	280	117
N39B0730	Dik Yokuş Sok. no. 66	Sancak	280	118
N39B0731	Dik Yokuş Sok. no. 66	Sancak	280	120
N39B0732	Dik Yokuş Sok. no. 72	Sancak	280	121
N39B0733	Dik Yokuş Sok. no. 76	Sancak	280	123
N39B0734	Dik Yokuş Sok. no. 74	Sancak	280	124
N39B0735	Dik Yokuş Sok. no. 80	Sancak	280	125
N39B0736	Dik Yokuş Sok. no. 80	Sancak	280	126
N39B0737	Dik Yokuş Sok. no. 84	Sancak	280	127
N39B0738	Kadirağa Sok no. 26	Cumhuriyet	280	128
N39B0739	Kadirağa Sok no. 30	Cumhuriyet	280	129
N39B0740	Kadirağa Sok no. 24	Cumhuriyet	280	131
N39B0741	Kadirağa Sok no. 18	Cumhuriyet	280	134
N39B0742	Dik Yokuş Sok. no. ?	Sancak	280	135
N39B0743	Kadirağa Sok no. 4	Cumhuriyet	280	140
N39B0744	Kadirağa Sok. no. ?	Cumhuriyet	280	141
N39B0745	Kadirağa Sok no. 8	Cumhuriyet	280	142
N39B0746	Kadirağa Sok no. 12	Cumhuriyet	280	144
N39B0747	Dik Yokuş Sok. no. 70	Sancak	280	147
N39B0748	yapı adası	Kurtuluş	298	
N39B0749	?	Kurtuluş	298	4
N39B0750	Fırat İlkokulu Cad. (Fırat İlkokulu)	Kurtuluş	298	?
N39B0751	yapı adası	Kurtuluş	353	
N39B0752	Eski Urfa Cad. Çıkma Sok. no. 19	Kurtuluş	353	31
N39B0753	Şihsatı Cad. no. 40	Kurtuluş	353	37
N39B0754	yapı adası	Kurtuluş	356	
N39B0755	Adalı Çıkma no. 6	Kurtuluş	356	4
N39B0756	Kurtuluş Sok. no. 27	Kurtuluş	356	1-7
N39B0757	Adalet Çıkma no. 16	Kurtuluş	356	10
N39B0758	Kuşçular Sok. no. 33	Kurtuluş	356	12
N39B0759	Kuşçular Sok. no. 7	Kurtuluş	356	27
N39B0760	Eski Urfa Cad. Çıkma Sok. no. 20	Kurtuluş	356	29
N39B0761	Doğan Sok. no. 27	Kurtuluş	356	42
N39B0762	Doğan Sok. no. 25	Kurtuluş	356	42
N39B0763	Doğan Sok. no. 37	Kurtuluş	356	52
N39B0764	yapı adası	Kurtuluş	359	
N39B0765	Kuşçular Sok. no. 67	Kurtuluş	359	5
N39B0766	Çalgıcılar Sok. no. 20	Kurtuluş	359	7

Env. no.	Yapı türü/ Adı	Mahalle	Ada	Parsel
N39B0767	Kuşçular Sok. no. 45	Kurtuluş	359	12
N39B0768	Kuşçular Sok. no. 41	Kurtuluş	359	14
N39B0769	Çalgıcılar Sok. no. 16	Kurtuluş	359	26
N39B0770	Kuşçular Sok. no. ?	Kurtuluş	359	27
N39B0771	Kuşçular Sok. no. 77	Kurtuluş	359	30
N39B0772	yapı adası	Saha	366	
N39B0773	Kemaliye Sok. no. 7	Saha	366	13
N39B0774	Kemaliye Sok no. 5	Saha	366	14
N39B0775	Abbasağa Sok. no. 1	Saha	366	15
N39B0776	Abbasağa Sok. no.?	Saha	366	16
N39B0777	Yeşiltepe Sok. no. 13	Cumhuriyet	268	3
N39B0778	Mecan Kapısı Kuzey Surları	Cumhuriyet	272	-
N39B0779	Urfa Kapısı Kuzey Surları	Sancak	280	-
N39B0780	Urfa Kapısı Güney Surları	Sancak	290	-
N39B0781	Meydan Kapısı Surları	Meydan	10-11	-
N39B0782	M. Emin Akan Cad. (Tekke Camii)	Meydan	10	
N39B0783	On Temmuz Cad. (Köprü Camii)	Meydan	25	1
N39B0784	Hamdi Öztürk Cad. (Harran Üniv. M.Y.O. Binası)	Meydan		
N39B0785	Sağlık Ocağı Cad. (Mağara Camii)	Saha	275	11
N39B0786	Birecik Kalesi	Merkez	204	21
N39B0787	Şeyh Müftah Türbesi	Merkez	204	21

Env. no.	Yapı türü/ Adı	Mahalle	Ada	Parsel
N39B0788	Meçan Kapısı	Cumhuriyet	280	26
N39B0789	Sağlık Ocağı Cad. (Küçük Hamam)	Saha	275	-
N39B0790	Şeyh Muhammed Zehrevey Mescidi	Merkez		
N39B0791	Eski Kışla Yolu	Cumhuriyet	257	10
N39B0792	Eski Kışla Yolu	Cumhuriyet	257	15
N39B0793	?	Cumhuriyet	257	16
N39B0794	Göz Bahçesi no. 3	Cumhuriyet	257	21
N39B0795	?	Cumhuriyet	257	62
N39B0796	?	Sancak	280	62
N39B0797	Aydın Sok. no. 3	Kurtuluş	297	9
N39B0798	Aydın Sok.	Kurtuluş	297	11
N39B0799	Eski Kışla Yolu no. 60 (Şih Hasan Türbesi)	Kurtuluş	297	19
N39B0800	Aydın Sok. no. 21	Kurtuluş	297	23
N39B0801	Eski Kışla Yolu no. 84	Kurtuluş	297	29
N39B0802	Eski Kışla Yolu	Kurtuluş	297	30
N39B0803	Fırat İlkokulu Yolu no. 67	Kurtuluş	297	37
N39B0804	?	Kurtuluş	297	79
N39B0805	Fırat İlkokulu Yolu no. ?	Kurtuluş	298	21
N39B0806	Göz Bahçesi no. ?	Cumhuriyet	419	2
N39B0807	?	Cumhuriyet	419	7
N39B0808	Eski Kışla Yolu no. 20	Kurtuluş	419	8
N39B0809	Eski Kışla Yolu no. ?	Kurtuluş	419	10
N39B0810	Eski Kışla Yolu no. 38	Kurtuluş	419	12
N39B0811	Eski Kışla Yolu no. 35	Kurtuluş	419	13



Şek. 1. Birecik ilçe merkezinde 2001-2003 yıllarında incelenen alan ve envanterlenen yapıların dağılımı.

Levha 2

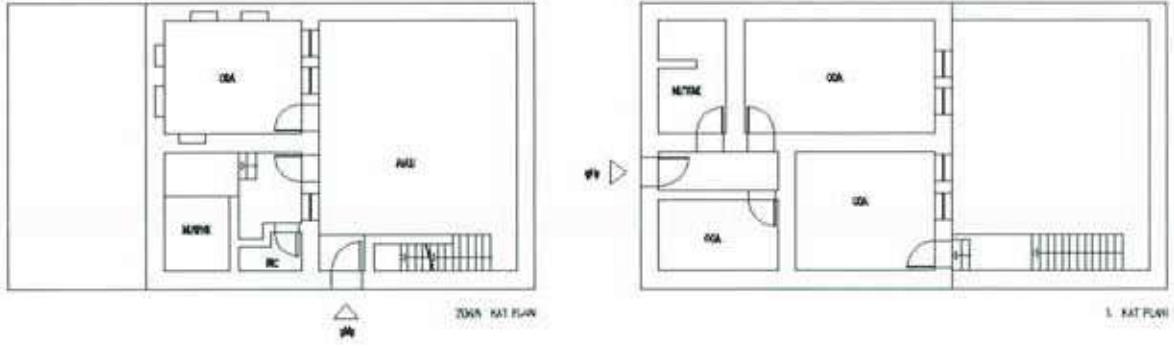


Res. 1. Birecik Kalesi.

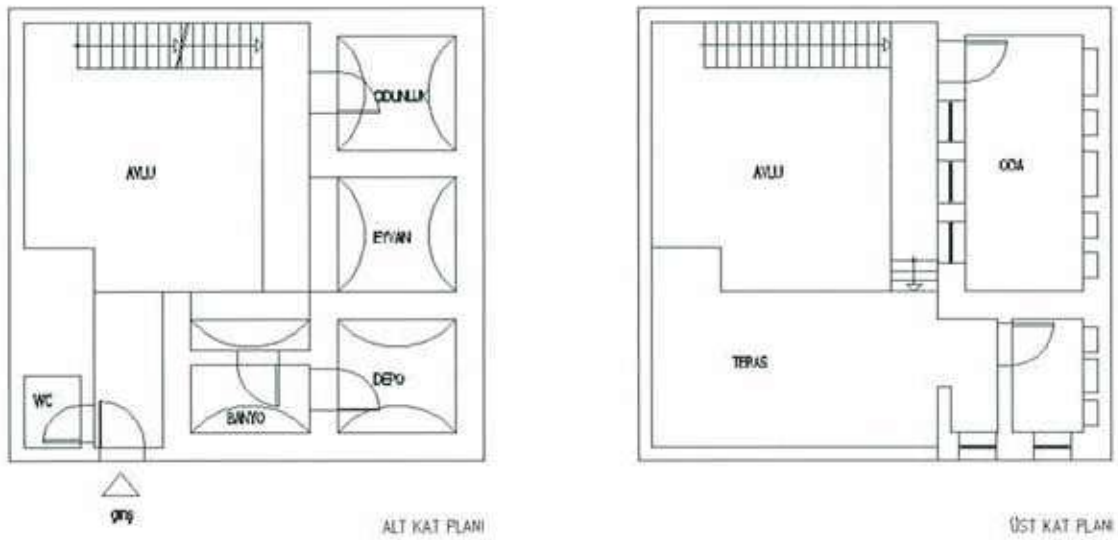


Res. 3. Urfa Kapısı Caddesine açılan merdivenli bir sokak (env. no? N39B0143), Birecik.

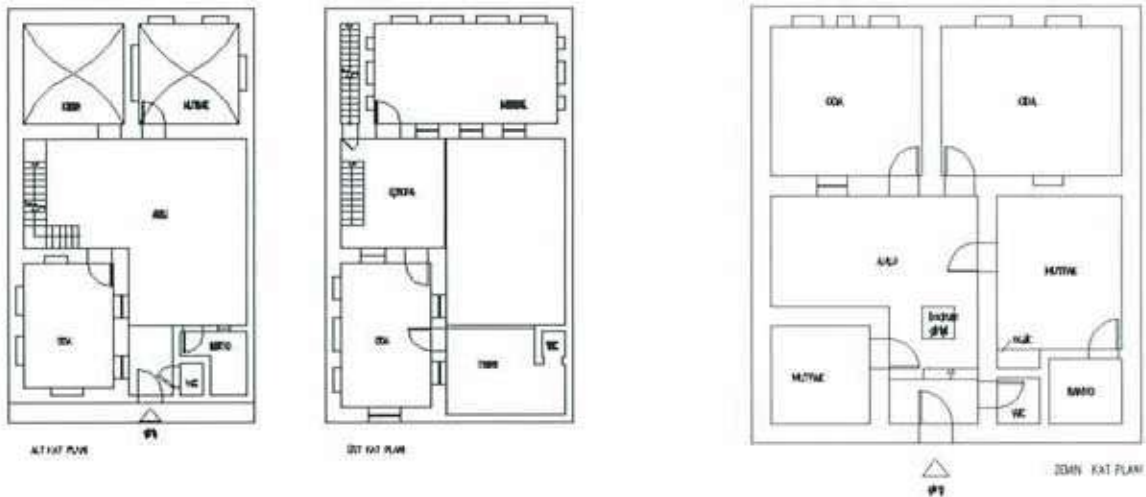
Res. 2. Kureyş Çıkmaındaki kabaltı (env. no: N39B0398), Birecik.



Şek. 2. Mekânların bir grup halinde avlunun sadece bir kenarında bulunduğu avlulu plan tipi örneği. Birecik, Meydan Mahallesi, 16 ada, 3 parselde bulunan yapı (env. no: N39B0586).



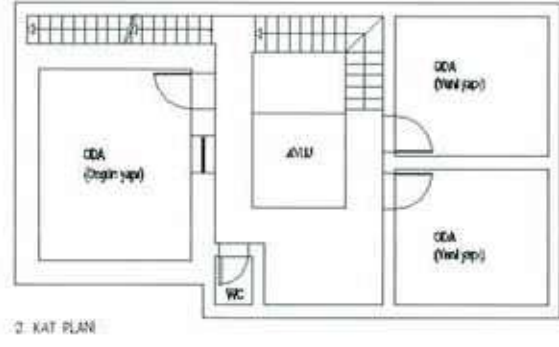
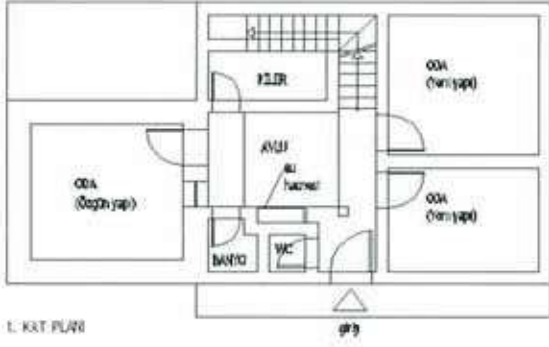
Şek. 3. Mekânların avlunun iki kenarında "L" şeklinde yerleştirildiği avlulu plan tipi örneği. Birecik, Meydan Mahallesi, 3 ada, 34 parselde bulunan konut (env. no: N39B0563).



Şek. 4. Mekânların avlunun iki yanında gruplandırıldığı avlulu plan tipine örnek. Birecik, Meydan Mahallesi, 3 ada, 21 parselde bulunan konut (env. no: N39B0558).

Şek. 5. Mekân gruplarının avlunun üç kenarını "U" şeklinde çevirdiği avlulu plan tipi örneği. Birecik, Meydan Mahallesi, 16 ada, 7 parsel (env. no: N39B0587).

Levha 4



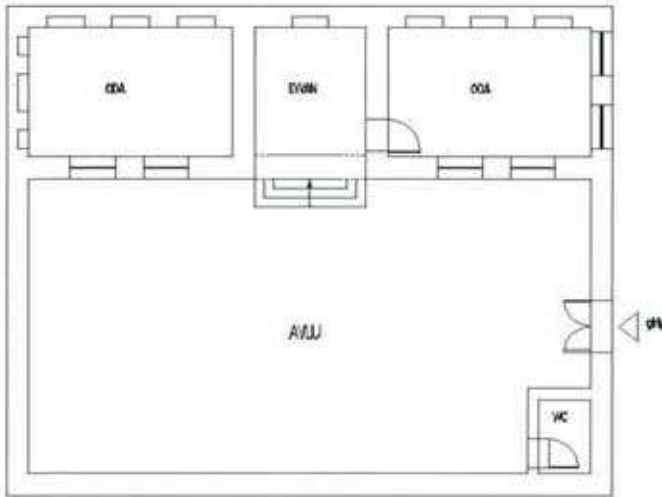
Şek. 6. Avlunun dört yanının da mekânlarla çevrildiği avlulu plan tipi örneği: 241 ada, 44-2 parselde bulunan konut (env. no: N39B0629), Birecik.



Res. 4. Suruç'tan eyvanlı bir konut örneği.



Res. 5. Suruç'tan bir eyvan.



Şek. 7. Eyvanlı ve avlulu bir konut örneği (env. no: N40B0017). Cumhuriyet Mahallesi, Lale Sokak no. 51, Suruç.