

# Osmanlı Mezar Taşları Envanter Çalışması: Çemberlitaş Atik Ali Paşa Camii Haziresi Örneği

Aygül AĞIR\*/ Tarkan OKÇUOĞLU\*\*

## ANAHTAR SÖZCÜKLER/ KEYWORDS

*Osmanlı, Divanyolu, külliye, hazire, mezar taşı*

*Ottoman, Divanyolu, complex, hazire (cemetery), tombstones*

## ÖZET/ SUMMARY

*Türkiye Bilimler Akademisi Türkiye Kültür Sektörü (TÜBA-TÜKSEK) Türkiye Kültür Envanteri Projesi kapsamında hazırlanan Türkiye kentsel kültür varlıkları envanter formu bir kentsel öge olan mezarlık alanlarını da içermektedir. Konu edilen çalışma, Türkiye kentsel kültür varlıkları envanter formunun bir alt açılımı olarak düşünülmüştür. Bu bağlamda, 2003 yılında başlanan Çemberlitaş Atik Ali Paşa Camii Haziresi mezar taşları envanter çalışmasının, Türkiye Bilimler Akademisi, Türkiye Kültür Sektörü (TÜBA-TÜKSEK) programı çerçevesinde sürdürülmesi önerisi kabul edilmiştir.*

*Çemberlitaş Atik Ali Paşa Külliyesi, Bizans Devrinde İstanbul'u doğu-batı yönünde kat eden, Osmanlı Devrinde Divanyolu olarak adlandırılan ana caddé "mese" üzerinde ve Konstantinos Sütunu olarak bilinen Çemberlitaş yanında inşa edilmiştir. İnşa tarihi 15. yy'ın sonu olarak kabul edilmektedir; vakfiyesinden külliyenin cami, medrese, imaret, hankâh (tekke), kervansaray ve dükkânlardan oluştuğu anlaşılmaktadır. Günümüzde camisi, hazire ve türbesi, Divanyolu cephesi yıkılmış olarak medresesi, muvakkithane, çeşme ve su haznesi mevcuttur.*

*Atik Ali Paşa Külliyesinin bir bileşeni olan ve*

*The inventory units prepared within the framework of the Turkish Academy of Sciences - Turkey's Cultural Sector (TÜBA-TÜKSEK) Turkey's Cultural Inventory Project of the Urban Cultural Heritage Inventory of Turkey, also includes cemeteries, which are to be considered as urban elements. This study was intended as a sub-division of the TÜBA-TÜKSEK Urban Cultural Heritage of Turkey inventory forms. The proposal to continue the inventory that was started in 2003 of the Çemberlitaş Atik Ali Paşa Mosque cemetery tombstones within the Turkish Academy of Sciences - Cultural Sector of Turkey (TÜBA-TÜKSEK) programme was accepted. The Çemberlitaş Atik Ali Paşa mosque complex was built on the mese, known as Divanyolu during the Ottoman period, and is near Çemberlitaş known as the Column of Constantinus. Its construction is dated to the end of the 15th century. According to the trust-deed of the foundation, the complex consists of a mosque, medrese, public kitchen, "hankâh", caravansaray and shops. The mosque, cemetery and the tomb, the medrese with its Divanyolu façade demolished, muvakkithane, the fountain and the water reservoir still stand today.*

\* Yrd. Doç. Dr. Aygül AĞIR (Proje Yürütücüsü)/ İstanbul Teknik Üniversitesi (İTÜ) Mimarlık Fakültesi, Taşköprü İSTANBUL

\*\*Yrd. Doç. Dr. Tarkan OKÇUOĞLU (Proje Yürütücüsü)/ İstanbul Üniversitesi (İÜ) Edebiyat Fakültesi, Beyazıt İSTANBUL



*adeta bir açık hava Osmanlı belgeligi gibi duran hazirenin sistemli analizi ayrıntılı bir envanter çalışmasıyla mümkündür.*

*Alan çalışmasında İstanbul Teknik Üniversitesi (İTÜ) Mimarlık Fakültesi Rölöve ve Restorasyon Projesi dersi (2002-2003) kapsamında Nilgün Çakır, Meltem Öztürk, Başak Tekin ve Seran Özsel adlı öğrenciler tarafından hazırlanan hazire rölövesi kullanılmıştır. Bu rölöveyi temel alan çalışma, dijital ve siyah-beyaz fotoğraf çekimi, gerekli yerlerde kalıp çıkartılması, ayrıntılı ölçü alınması ve mezar bezemeleri ile ilgili incelemeyi içermektedir.*

*Hazirede 208 adet numaralandırılmış mezar taşı bulunmaktadır. Tamamına yakınının kitabesi Yücel Demirel tarafından okunmuştur. Envanter çalışması devam etmektedir.*

*A detailed inventory as a study enables the systematic analysis of the cemetery, which is a component of the Çemberlitaş Atik Ali Paşa Mosque complex and is almost like an open air Ottoman document archive.*

*For the survey, a measured drawing of the cemetery prepared by students Nilgün Çakır, Meltem Öztürk, Başak Tekin, and Seran Özsel, within the scope of the İTÜ Faculty of Architecture, Measured Drawing and Restoration Project course (2002-2003) was used. The survey on which the said measured drawing is based consists of digital and black and white photographs, mouldings taken where necessary, detailed measurements and the analysis of tomb decorations.*

*There are 208 numbered tombs in the cemetery. The inscriptions on most of the tombstones have been read by Yücel Demirel. The work on the inventory is still continuing.*

## GİRİŞ

Türkiye Bilimler Akademisi-Türkiye Kültür Sektörü (TÜBA-TÜKSEK) Türkiye Kültür Envanteri Projesi kapsamında hazırlanan Türkiye kentsel kültür varlıkları envanter formu, bir kentsel öge olan mezarlık alanlarını da içermektedir. Konu edilen çalışma, Türkiye Kentsel Kültür Varlıkları envanterinin bir alt açılımı olarak düşünülmüştür. Bu bağlamda, 2003 yılında başlanan Çemberlitaş Atik Ali Paşa Camii Haziresi mezar taşları envanter çalışmasının, TÜBA-TÜKSEK programı çerçevesinde sürdürülmesi önerisi kabul edilmiştir.

Çalışma, İstanbul Teknik Üniversitesi Mimarlık Fakültesi öğretim üyelerinden Yrd. Doç. Dr. Aygül Ağır ve İstanbul Üniversitesi Edebiyat Fakültesi Sanat Tarihi Bölümü, Türk ve İslam Sanatı Anabilim Dalı öğretim üyelerinden Yrd. Doç. Dr. Tarkan Okçuoğlu yöneticiliğinde, Toplumsal Tarih Vakfı Osmanlıca seminerleri yürütücüsü Yücel Demirel ve İstanbul Üniversitesi Edebiyat Fakültesi Sanat Tarihi Bölümü yüksek lisans öğrencisi Sevgi Gel ve İTÜ Mimarlık Anabilim Dalı yüksek lisans öğrencileri Mimar Başak Tekin ve Mimar Öznur Sayı'dan oluşan bir ekiple yürütülmüştür.

## ATIK ALI PAŞA

Hadım, Tavaşi, Şehit ve Atik lakaplarıyla da tanınan Atik Ali Paşa, Saraybosna'nın Drozgometa köyünde doğmuş, devşirme olarak Enderun'a alınmış ve yetiştirilmiştir. Bir süre Babüssaade ağalığı yaptıktan sonra, önce 1482 yılında Karaman Beylerbeyliği

ve daha sonra Semendire ve Rumeli Beylerbeyliği görevlerinde bulunmuştur. 1488 yılında ikinci vezirliğe yükselmiştir. Başarıları sonucunda 1501'de tayin edildiği sadrazamlık görevine iki yıl kadar devam etmiş; ancak 1503'te görevden alınarak Mora Sancak Beyliğine atanmıştır. 1506'da ikinci defa aynı makama getirilmiş ve 1511'de Şahkulu isyanında yaşamını yitirinceye kadar bu görevde kalmıştır.

Atik Ali Paşa başarılı bir devlet adamı ve asker olmasının yanı sıra, ülkenin imarına da önemli katkılarda bulunmuştur. İstanbul Çemberlitaş'taki külliye, Zincirlikuyu (Karagümrük) adıyla anılan cami, Kariye adıyla devşirilen cami<sup>1</sup> ve yakınındaki medrese, Bursa'da bir imaret ve Mora'daki bazı sıbyan mektepleri onun yaptırdığı eserlerdir. Atik Ali Paşa, aynı zamanda bilim ve sanata ilgi duymuş, bilim ve sanat adamlarını himaye etmiş bir kişi olarak da anılır (bkz. Okiç 1968).

## ATIK ALI PAŞA KÜLLİYESİNİN DİVANYOLU İLE İLİŞKİSİ

Döneminin en güçlü kişilerinden biri olan Sadrazam Atik Ali Paşa, külliyesini yaptırmak için 15. yy sonunda, o dönemde muhtemelen çok harap bir görünüm sergileyen Çemberlitaş yakınındaki alanı seçmiştir (lev. 1: res. 1-2).

Divanyolu, Konstantinopolis'in ana yolu *mese*'nin Osmanlı Devrinde aldığı isimdir. Yeni saraya taşınmasıyla, Divan-ı Hümayun toplantılarına giden erkân-ı devlet'in geçiş yolu olmuştur. Yolun Divanyolu

adı ile anılışı, II. Bayezid döneminde benimsenmiş olsa gerektir. II. Bayezid dönemi, kentin yeniden inşa edilmesinde özellikle vurgulanması gereken bir dönemdir. Bu dönemde, II. Bayezid ve maiyetindeki önemli devlet adamları tarafından mese'nin doğusuna, batısına ve yaklaşık olarak ortasına inşa ettirilen üç yapı, yolun Bizans çehresini önemli ölçüde değiştirmiştir. Kentin forumlarını birbirine bağlayan mese'deki ilk Osmanlı işareti, doğu ucunda, 1490 yılında II. Bayezid'in hazinedarbaşısı Firuz Ağa tarafından inşa ettirilen camidir. Ardından, yolun yaklaşık olarak ortasına rastlayan alanda, bugünkü bilgilerimizle Firuz Ağa Camii'nden yaklaşık olarak 6 yıl sonra, Konstantin Forumunun izlerini büyük ölçüde silecek olan Atık Ali Paşa Külliyesi inşa edilir. Atık Ali Paşa, külliye küçük bir sosyal merkez olarak düşünülmüş olmalıdır. Külliye tamamlandığında, Theodosius Forumunun izlerini silen, Divanyolu'ndaki üçüncü büyük Osmanlı işareti olan Bayezid Külliyesinin inşaatı sürmekteydi.

II. Bayezid döneminde, doğuda, batıda ve yaklaşık olarak ortada konumlanan üç yapıyla yeni kimliğini kazanmaya başlayan bu Bizans yolu, girinti ve çıkıntıları olan bir hat şeklinde algılanmaktaydı (bkz. Cerasi 2004). Bu özellik, 19. yy'ın ikinci yarısına kadar korunacaktır.

Atık Ali Paşa Külliyesi, Divanyolu'na yapılan müdahalelerle birlikte yorumlanmalıdır: Hazire duvarlarındaki kitabelerin 18. yy'a ait olması, yola bu dönemde de müdahale edilip edilmediğini sordurur; ancak, bu sorunun cevabı bugün verilememektedir<sup>2</sup>. 19. yy'da ise Divanyolu ile ilgili ilk tasarı Helmuth von Moltke tarafından önerilir<sup>3</sup>. Moltke planı, Bizans'ın ana yollarını izler; öngördüğü genişlik, üçer metrelik kaldırımlarla birlikte 15.20 metredir (Çelik 1996: 85). Ancak, 1865 Hocapaşa yangınının ardından, Divanyolu için önerilen genişlik 19 metredir (Çelik 1996: 49). Çemberlitaş Hamamının ve Atık Ali Paşa Medresesinin bir kısmının yıktırılması da bu döneme rastlar<sup>4</sup>.

Atık Ali Paşa Camii vakıflarından olan Elçi Hanı (lev. 1: şek. 1), Semavi Eyice'nin verdiği bilgiye göre 1883'te veya 1880'de yıkılmış, yerine Matbaa-i Osmaniye binası inşa edilmiştir (Eyice 1970: 113). Ayverdi'nin 19. Asırda İstanbul Haritası adlı eserinde Matbaa-i Osmaniye de çizilmiştir. Bundan ötürü söz konusu harita, Atık Ali Paşa Camii haziresinin en erken 1880 sonrası sınırlarını göstermektedir denebilir (Ayverdi 1978, B3). Hazirenin sınırları açısından Ayverdi'nin haritası ile benzerlik taşıyan Başbakanlık Osmanlı Arşivinde kayıtlı bir kroki (1900 ?)<sup>5</sup> ise hazirenin ve çevre duvarlarının son yol genişletme çalışması öncesindeki durumunu göstermektedir (lev. 2: şek. 2).

Hazire, son durumunu 1957 yılında almıştır<sup>6</sup>. Çemberlitaş hizasına gelebilmesi için hazire duvarlarının 3 metre geriye çekildiği ve bu dönemde duvarların

yenilendiği<sup>7</sup> bilgisi bulunmaktadır (Ünsal 1969: 38). Ancak, duvarların geriye alınması bütünüyle yola paralel bir hat şeklinde olmamıştır; duvarın yaklaşık yarısından itibaren paralel hat kırılmış ve Çemberlitaş yönüne doğru geri çekme mesafesi artmıştır<sup>8</sup>. Arseven tarafından yayımlanan, hazire duvarlarının 1957 öncesi ile ilgili fotoğraf, değişiklikleri gözler önüne sermektedir (Arseven: 293). Söz konusu fotoğrafta, pencere boyutlarının günümüzdekinden farklı olduğu, düzenli tekrarlanmadığı ve kitabenin (K1) dua penceresinin yanında değil, üzerinde olduğu görülmektedir.

## ÇEMBERLITAŞ ATIK ALI PAŞA KÜLLİYESİ

Külliye, H 915 (1509/ 10) tarihli vakfiyesindeki kayıtlara göre cami, medrese, imaret, hankâh (tekke), kervansaray ve dükkânlardan meydana gelmekteydi. Başbakanlık Osmanlı Arşivinde bulunan vaziyet planı krokisinde imaret, imaretin yakınındaki sıra dükkânlar, türbeye bitişik dükkânlar, "inşa olunacak su haznesi" ile caminin kuzeydoğusunda "tabutluk ve nöbetçi imam odası" işaret edilmiştir (bkz. lev. 2: şek. 2) Sözü edilen bu yapıların hiçbirinin günümüze ulaşmamıştır.

İstanbul'un Osmanlı Devrine ait en eski eserlerinden biri olan Atık Ali Paşa Camii "Sedefçiler", "Dikilitaş", "Vezirhanı", "Sandıkçılar" gibi farklı isimlerle de anılmıştır. Yapının tarihini bildiren özgün kitabe bulunamamıştır. Ancak, cümle kapısı üzerinde Hat-tat Sami imzalı H 1314 (1896) tarihli kitabenin köşesine eklenen H 902 (1496/ 97) tarihinin ilk inşa tarihini gösterdiği genel olarak kabul edilmektedir<sup>9</sup>.

Külliye 1587, 1652 yangınlarından ve 1648, 1766, 1894 depremlerinden önemli ölçüde etkilenmiştir (bkz. Eyice 1991: 65).

## Cami

Cami, ortada büyük kubbeli alana, iki yanda ikişer küçük kubbeyle örtülü alanların, mihrap yönünde ise yarım kubbeyle örtülü bir alanın eklenmesiyle oluşmuş bir plana sahiptir ve bu biçimiyle "zaviyeli" olarak tanımlanan camileri hatırlatmaktadır. Son ce-maat bölümü beş kubbelidir.

Güneybatı köşesindeki minare, kare kaide üzerindedir ve tek şerefelidir; 1648 depreminde şerefesine kadar yıkıldığı bilinmektedir (Yüksel 1993: 404). Kapısında yer alan H 1315 (1897) tarihli besmele kitabesi, minarenin 1894 depreminden de zarar gördüğünü ve onarıldığını göstermektedir. Caminin de bu deprem sonrasında onarıldığı cümle kapısında yer alan kitabeden H 1314 (1896) anlaşılmaktadır. Ancak, yapıya en fazla hasar veren 1766 depremi olmuştur (Mazlum 2001: 99-112). Nitekim, camide 18. yy beğenisini yansıtan çok ayrıntı olması onarımın kapsamının geniş olduğunu doğrulamaktadır.



## Medrese

Caminin karşısında yer alan medresenin (lev. 1: şek. 1) inşa tarihini gösteren bir kitabesi yoktur. Medresenin özgün tasarımında kubbeli derslane odasının iki yanına eşit şekilde yerleştirilmiş 16 öğrenci odası yer almaktadır. Odalar, kubbeli revakla çevrilmektedir. Hocapaşa yangınının ardından, Divanyolu'nun genişletilmesi sırasında, medrese odalarından dördü yıkılmış, yıkılanların yerine üst kata ikişer oda eklenmiştir<sup>10</sup>.

## İmaret

İmaretin zaviye özelliği de taşıdığına ilişkin yorumlar vardır (Eyice 1970: 95). Günümüze gelemeyen yapının yeri, Başbakanlık Osmanlı Arşivinde bulunan 377 ve 612 numaralı krokilerle netlik kazanmaktadır. Bu krokilere göre imaretin yeri, Çemberlitaş'ın batısında gösterilmiştir. 1554-59 yıllarında İstanbul'u ziyaret eden Alman ressam Melchior Lorichs (bkz. Yeramos 1994: 227-228), Elçi Hanı'ndan bakarak caminin ve imaretin resmini yapmıştır. Lorichs'in 1576 tarihli ahşap baskı çiziminde yapı, bir çevre duvarı içinde kubbeleri ve bacalarıyla betimlenmiştir. Yangınlardan zarar gördüğü için uzun süre harap durumda kalan imaretin de Divanyolu'nun 19. yy'da genişletilmesi sırasında medrese gibi kısmen yıktırıldığı bilgisi bulunmaktadır (Eyice 1970: 95). Yapının kalıntıları, 19. yy'ın sonlarında çekilmiş fotoğraflarda da görülmektedir (bkz. Müller-Wiener 2002: 257). 1937-1938 yıllarında hazirenin düzenlenmesi sırasında, caminin son onarım kitabesiyle aynı tarihi gösteren 1896 tarihli bir imaret kitabesi bulunmuştur (Ayanoğlu 1942: 400, res. 25).

1910 yılına gelindiğinde ise, imaretin inşaat alanı yaratmak amacıyla tamamen ortadan kaldırdığı anlaşılmaktadır (Eyice 1970: 95). Nitekim, Evkaf Nezareti, 1914 yılında Çemberlitaş ile Atik Ali Paşa Camii arasında kalan boşluğa Altıncı Vakıf Han adıyla bir yapı inşa etme kararı almış, yapının temelleri atılmış; ancak, dönemin belediye başkanı Cemil Topuzlu'nun itirazı sonucu inşaat durdurulmuştur. Altıncı Vakıf Hanı'nın projesi Mimar Kemalettin'e aittir ve o dönemde, Çemberlitaş'ı örtecek bir projeye imza atmasından ötürü eleştirilmiştir (Ergin 1938: 19)<sup>11</sup>. Altıncı Vakıf Hanı inşaatının izleri 1938'de kaldırılmıştır (Eyice 1964: 104).

## Hankâh (tekke)

Atik Ali Paşa'nın vakfiyesinde caminin yanında olduğu belirtilmesine karşın, hankâhın bugün gerçek yeri bilinmemektedir. Avlu kapısının batısındaki iki katlı muvakkithanenin yerinde olduğu olasılıklardan biri olarak ileri sürülmüştür (Yüksel 1993: 405).

## Türbe

Kible duvarının arkasında kalan altıgen<sup>12</sup>, kubbeli

türbenin kime ait olduğu ve ne zaman inşa edildiği bilinmemektedir. Türbe Lorichs'in çiziminde gözükmemektedir (bkz. Müller-Wiener 2001: 373); ayrıca Ayverdi'nin haritasında da çizilmemiş oluşu dikkat çekicidir (Ayverdi 1978: B3). Yapı, ayrıntılı incelendiğinde açık planlı türbe olarak tasarlanmamış olabileceği izlenimi vermiştir. İnşaatın yarım kalmış olması da olasılıklar arasındadır. 1942 tarihli araştırmada içinde kitabesiz üç küçük ve üç büyük lahit bulunduğu belirtilmiştir (Ayanoğlu 1942: 400). Türbede bugün mezar bulunmamaktadır.

## Çeşme

Avlu giriş kapısının doğusunda H 1168 (1754/ 55) tarihli, sadrazam Hekimoğlu Ali Paşa tarafından inşa ettirilmiş bir çeşme bulunmaktadır (Yüksel 1993: 405).

### Çeşmenin kitabesi:

Fî sebillillah bu âb-ı sâfdan nûş eyle kim  
Ayn-ı tesnîm zülâl menba '-ı dil-'cû gibi  
Oldu câri pây âb-âsâ bu tarîh-i selîs  
Tasla iç kevseri cûd-ı Ali'den su gibi

1168 (1754/ 55)

Çeşmenin (lev. 2: res 3-4) inşası Nuruosmaniye Külliyesi inşaatının tamamlanması ile aynı yıllara rastlar. Nuruosmaniye Külliyesinin inşa edildiği dönemde, külliyeye giden yollarda da imar faaliyeti olduğu ve bu yapı programı çerçevesinde Atik Ali Paşa Camii hazire duvarlarının da çeşme inşa edilirken yenilenmiş olabileceği olasılıklar arasında kabul edilebilir.

## Elçi Han

Atik Ali Paşa Camii'ne göre Divanyolu'nun karşı cephesinde bulunduğu (bkz. lev. 1: şek. 1) bilinen Elçi Hanı'nın da kurucusu Atik Ali Paşa olmalıdır. Nitekim Eyice, Topkapı Sarayı Arşivinde bulunduğu H 916 (1510/ 11) tarihli bir belgeye dayanarak Elçi Hanının, Atik Ali Paşa'nın konağının yerine yaptırılmış olmasını çok güçlü bir olasılık olarak bildirir (Eyice 1970: 3). Bu bağlamda, Elçi Hanı da Atik Ali Paşa Külliyesi yapılarından biri olarak kabul edilmektedir (Eyice 1993: 148).

## Hazire

Hazire, camiyi giriş yönü hariç üç yönden kuşatmaktadır. Hazirenin Divanyolu cephesi duvarlarındaki kitabelerin<sup>13</sup> tamamı 1766 depremi öncesine aittir. En erken tarihli cephe kitabesi (K1) H 1118 (1706/ 07) tarihini taşımaktadır. Dolayısıyla, hazire duvarlarını tarihlendirmek için iki olasılık önerilebilir. Birincisi, kitabeler mevcut duvara 18. yy'da yazılmıştır; ikincisi, duvarın 18. yy'da inşa edildiğidir. İkinci olasılık, çeşme ile ilgili bölümde de değinildiği gibi, daha tutarlı görünmektedir. Nitekim, çevre duvarının tasarımındaki ayrıntılar da 18. yy beğenisi ile uyumludur.

Divanyolu cephesinde (lev. 3: res. 5-6) üç büyük pen-

cere bulunmaktadır<sup>14</sup>. Bu üçlü pencerenin doğusunda bulunan kitabe (K1) (lev. 3: res. 8; lev. 5: şek. 3) Küçük Çelebi için yazılmıştır<sup>15</sup>:

Merhum ve mağfur Küçük Çelebi  
Ruhu için el Fatiha  
1118 fi 17 Muharrem ül haram

(1706/ 07)

Küçük Çelebi'nin mezarının konumu da kitabenin yeri ile ilişkilidir (E49). Üçlü pencerenin batısında bulunan (lev. 3: res. 9; lev. 5: şek. 3) ikinci kitabenin (K2) tarihi ebced hesabıyla anlaşılmaktadır; buna göre kitabe tarihi H 1137'dir (1724/ 25) ve Ebu Bekir Ağa için yazılmıştır. Ebu Bekir Ağa'nın mezarına rastlanmamıştır; ancak, Vatın ve Yerasimos'un araştırmalarındaki listede adı vardır (Vatın ve Yerasimos 2001: 93) ve bu listede belirtilen tarih, kitabenin tarihi ile uyusmaktadır:

Bu halk? etti beni ağlamada çerh-i sitemgerle  
Nola ceng-ü musafat eyleseler baht-ı bed-ahterle  
... çün mezarı ol vefakâr ....  
Aceb mi kopsa dehrde figân u nâle heylerle  
Dokundurdu derûn-ı sinede ...  
..... çeşm-i ahkerle  
Yakıp bād-ı fena nev-bâvesini ravza narla  
Yaturdu ol vücûdu nâzenini hâk-i püsterle  
Bu Ebubekir ağa kim olmuştu mahz-ı ...  
Hümâ-yı tab'ı perran eyler idi akl-ı şehperle  
Bülend-i hemtîz gördükte taun eyledi tekrim  
Girip koltuğuna ...  
Fena menzilgehinden tâ bekaya ... etti  
Sebûk-rûh olduğundan ülfet-i damen ...le  
Riyaz-ı cennete vardıkda rıdvan-ı keramette  
... safalar ede daim hûr u peykerle  
Dua zımında bu tarihi Hatim (?) eyledi imlâ  
Cıvarın kademinde bu bekir ola siddik-i ekberle

Üçüncü kitabe (K3) ise caminin girişine paralel duvarda bulunmaktadır ve Defter-i Hakani Ali Rıza Efendi için yazılmıştır, H 1165 (1751/ 52) tarihini taşımaktadır:

Emîn-i defter-i hakani Ali Efendi'ye hak  
Habibi ede yaver-i bi-hürmeti haremeyn  
Livâ-i hamd-ı resûlünde haşr ede mevlâ  
Bi-cûnd-i âl ü sahabe bihakkı bedr-i rahneyn  
Usat-i ümmet-i biçareye anlar eder imdâd  
Ola şefî-i cihâr-ı yâr-ı himem-ı şeyheyn ü hateneyn  
Dü şahî Mihriyâ yâd edip dedim tarih  
Ali Efendi'ye yarâb şefî ' ola Hasaneyn

1165 (1751/ 52)

Nitekim, Defter-i Hakani Ali Rıza Efendi'nin mezarı da hazirenin kuzeybatı duvarında bulunan bu ikili açıklığın önüne yerleştirilmiştir (E 8/ lev. 3: res. 7) ve tarihi kitabeninki ile aynıdır.

Cami ve türbe 1937-38 yıllarında Vakıflar Genel Müdürlüğü tarafından onarılırken hazire de yeniden düzenlenmiştir (Ayanoğlu 1942: 400).

## ATİK ALİ PAŞA CAMİİ HAZİRESİ ENVANTER ÇALIŞMASI VERİLERİ

Mezarlarla ilgili envanter çalışması devam etmektedir. Bu aşamada daha önce yapılmış çalışmalardan da yararlanılmaktadır<sup>16</sup>. TÜBA-TÜKSEK merkezi veritabanında mezar taşları envanter bilgilerinin girilebileceği bir form oluşturulmasının ardından, haziredeki mezarlarla ilgili envanter bilgileri bilgisayar ortamına aktarılabilecektir. Bugüne kadar bütün mezarların haziredeki konumları saptanmış, kitabelerin okunması işlemi de büyük oranda tamamlanmıştır.

Çalışmada Vakıflar Genel Müdürlüğü tarafından verilen envanter numaraları kullanılmıştır. Hazirede 208 adet mezar bulunmaktadır; ancak numarası verilmemiş olanlar da vardır. Bunun yanı sıra çok az sayıda da olsa birbirini tekrarlayan numaralar dikkat çekmektedir. Hazireyi ilk iki bölümü Divanyolu cephesinde olmak üzere üç bölümde incelemek mümkündür (lev. 4: res. 10-12). Divanyolu cephesinin doğu yönündeki bölümde mezarların çok sıkışık olarak yerleştirildikleri gözlenmiştir (lev. 6: şek. 4). Bu durum, duvarın geri çekilmesi ile ilişkili olmalıdır. Kuzeydoğu bölümü ise bazı mezarların taşınmasıyla oluşturulmuş bir alan görüntüsü vermektedir (lev. 7: şek. 5).

Mezarların çoğu 18. ve 19. yy'a aittir (lev. 5-7). Sadece bir mezar (E92), H 1327 (1909/10) tarihini taşımaktadır (lev. 4: res. 14). Bugüne kadar sadece iki mezarın (E47 ve E87) 17. yy'a tarihlendiği saptanmıştır. En eski mezar (E87), Sadrazam Derviş Mehmed Paşa'ya aittir<sup>17</sup> (lev. 4: res. 13, 15).

Mezarların çoğu pehlelidir<sup>18</sup>. Hazirede 35 adet lahit mezar bulunmaktadır (lev. 8-10). Mezar taşlarının çoğunda başlık bulunmaktadır<sup>19</sup>. Hazirede görülen başlıklar<sup>20</sup> kâtibî (lev. 11: res. 16-17); mücevvezeli kavuk (lev. 11: res. 18); kafesî destarlı kavuk (lev. 11: res. 20); burma sarıklı (lev. 11: res. 19); klensöviye-i tavile kavuk (lev. 12: res. 22); serdengeçti (lev. 11: res. 21); fes (lev. 12: res. 23-25); hotoz (lev. 12: res. 26-28) olarak belirtilebilir. Başlığı olmayan taşlarda ise bitkisel motifli, çiçek ve meyve sepeti motifli tepelikler (lev. 12: res. 29-30; lev. 13: res. 31) ve mimari öğeler içeren motifler (lev. 13: res. 32) gözlenmiştir.

## DEĞERLENDİRME VE SONUÇ

Hazire, kent içinde tasarlanmış ve sınırları dua pencereleri ile şeffaf hale getirilmiş kutsal alandır. Ölülerle yaşayanların dolaylı iletişimi de dua pencereleri aracılığıyla olmaktadır. Divanyolu cephesinde dua pencerelerine yakın mezara sahip olmanın önemsendiği açıktır. Dua pencereleri, yoldan geçenlerin göz hizalarına göre tasarlanmıştır. Mezar kotu da dua pencerelerinin parapet (korkuluk) yüksekliğine göre düşünülmüştür ve taşların göz hizasında olmasını sağlamak amacıyla Divanyolu kodundan yakla-

şik 70 cm yukarıdadır. Dua pencereleriyle mezar ilişkisi, duvarda bulunan kitabelerle de doğrulanmaktadır (E49/ K1; E8/ K3. bkz. lev. 5: şek. 3).

Nicolas Vatin ve Stefanos Yerasimos'un birlikte yaptıkları *Les cimetières dans la ville* başlıklı araştırmada Atik Ali Paşa Camii haziresinde yatan kişilerle ilgili bir liste verilmiştir (Vatin ve Yerasimos 2001: 93-94). Bu liste, mevcut kaynaklardan derlendiği için karşılaştırma yapmak açısından esas alınmıştır (liste için bkz. EK1: s. 267). Liste, tüm mezarları kapsamamaktadır. Söz konusu liste ile ilgili bir tablo oluşturulmuş ve hazirede yerleri tespit edilen mezarların envanter numaraları tabloda belirtilmiştir; bulunamayanlar da "Açıklama" başlığı altında işaret edilmiştir.

## NOTLAR

1. Tekfur Sarayı yakınlarında bugün Kariye Müzesi olarak kullanılan Khora Manastır Kilisesi.
2. Bu unsur, yazının devamında, hazire ile ilgili bölümde tartışılacaktır (bkz. s. 262).
3. Moltke, 2. Mahmud döneminin son yıllarında İstanbul'un ilk planlı imar etkinliğini üstlenmiştir, ancak planı uygulanmamıştır. Bu konuda bkz. Kuban 1998: 36-37; Cerasi 2004: 20-28.
4. Başbakanlık Osmanlı Arşivi, MKT. MHM. 19/Şevval/1284 (13 Şubat 1868), dosya no. 399, gömlek no. 64: "Divanyolu'ndaki Atik Ali Paşa Medresesinin yola denk gelen ve yıkılacak olan odalarında bulunan talebelerin başka bir yere nakledilmesi,"; Başbakanlık Osmanlı Arşivi, MKT. MHM. 29/Zilhicce/ 1285 (12 Nisan 1869), dosya no. 441, gömlek no. 62: "Divanyolu üzerindeki Atik Ali Paşa Medresesi'nin yola tesadüf ettiği için yıkılması gereken odalarının tahliyesi hakkında."
5. Başbakanlık Osmanlı Arşivi, PPK, no. 612'de kayıtlı olan bu kroki tarihsizdir. Kroki, 18 Rebiülahir 1318/ 15 Ağustos 1900 tarihli 377 numaralı kroki ile aynıdır; aynı dönemde yapıldığı düşünülebilir. 612 numaralı kroki, "...İstanbul Sultanahmet Meydanı'nda Almanya İmparatoru II. Wilhelm tarafından inşa ettirilmeğe olan çeşmelere Çemberlitaş, Atik Ali Paşa Camii avlusundaki beylik suyunun taksim mahallerinden verilecek suyun mecrası ile İmaret Sokağı tarafına inşa edilecek su haznesinin mevki...." ile ilgilidir. 377 numaralı kroki, Abdülkadir Dündar tarafından yayımlanmıştır (Dündar 2000: 115).
6. 6 Ocak 1957 tarihli *Yeni Sabah* gazetesinin haberi: "Duvarı geri alınıyor: Çemberlitaş'taki Alipaşa Camii'nin, mezarlık duvarlarının geri çekilmesi hazırlıkları sona ermiştir. 25 pencerelek mezarlık duvarının bütün taşları numaralandırıldığından önümüzdeki

Hazirede birbiriyle akrabalık ilişkisi olan mezarlar da saptanmıştır; Küçük Çelebi (E49) ve zevcesi (E91) örnek gösterilebilir.

Bezeme açısından bakıldığında ise mezar taşlarının aynı yüzyıllarda inşa edilmiş çeşmelerdeki bezemelerle benzerlik taşıdığı söylenebilir. Özellikle ayak taşlarında (lev. 13: res. 33-35), cennet imgesi ile ilişkilendirilebilecek zengin bir bezeme programı gözlenir (taş bezemede cennet imgesi konusunda bkz. Ögel 1999).

Atik Ali Paşa Camii Haziresi, diğer hazireler gibi çok değerli, özgün bir Osmanlı belgeliği olmasının yanı sıra, sosyal bilimlerin farklı disiplinleri için birçok soru üretmek için disiplinlerarası çalışmayı gerekli kılmaktadır. ☞

günlerde yıkma ameliyesine başlanacaktır"; 31 Ocak 1957 tarihli *Yeni Sabah* gazetesinin haberi: "İstiklâl bedeli istemiyorlar: Şehrimizin imarına büyük bir hızla devam edildiği bu günlerde mimari abidelerimizin bütün hususiyetiyle meydana çıkarılmasına ve onarılmasına da ehemmiyet verilmektedir. Bu arada; bazı caddeler genişletilirken, yola eklenmesi icap eden yerlerdeki mezarlıkların yerleri değiştirilmektedir. Bu meyanda; Çemberlitaş'taki Atik Ali Paşa Camii'nin avlusundaki mezarların da kaldırılmasına başlanmıştır." Bu bilgileri ulaştırdığı için Mimar Gül Neşe Doğusan'a teşekkür ederiz.

7. Behçet Ünsal, "... kesilen mezarlar caminin sol tarafına istiflendi." ifadesiyle caminin kuzeydoğusundaki alanı belirtmiş olmalıdır. Nitekim burada bulunan mezarların çoğunun pehlesi özgün değildir ve betondan bir levha şeklindedir. Ayrıca bkz. Arseven: 293.
8. Müller-Wiener'in çiziminde duvarların batı yönündeki geriye çekilme mesafesinin yaklaşık 1 metre olduğu anlaşılmaktadır (bkz. lev. 1: şek. 1/ Müller-Wiener 2002: 371).
9. Bu tarihin külliyenin inşa tarihi olduğu kesin değildir (bkz. Eyice 1964: 101); ancak kuvvetli bir olasılık olarak kabul edilmektedir. Nitekim, Ayvansaray'ı de inşa tarihini H 902 (1496/97) olarak vermiştir (Ayvansaray'ı 2001: 207).
10. Bu odaların yıkımı ile ilgili olarak bkz. dipnot 4.
11. Başbakanlık Osmanlı Arşivinde de Altıncı Vakıf Han'ının inşası ile ilgili itirazlara yönelik cevap niteliği taşıyan bir belge bulunmaktadır (Başbakanlık Osmanlı Arşivi, DH.ID., tarih: H 23/ Muharrem/1332 (22 Aralık 1913), dosya no. 28/-2, gömlek no. 27: "Çemberlitaş gibi tarihi bir eserin yakınında han olarak yaptırılacak olan vakıf binasının, buranın görünüşüne zarar vereceği iddiasının yersiz olduğu."



12. Altıgen türbe, Başbakanlık Osmanlı Arşivinde bulunan 612 ve 377 sayılı krokilerde yanlışlıkla sekizgen olarak çizilmiştir.
13. Atik Ali Paşa Camii hazire duvarlarının Divanyolu cephesinde bulunan kitabeler Aralık 2001 - Ocak 2002 çalışma döneminde Cenova Mimarlık Fakültesinden Prof. Maurice Münir Cerasi'nin Divanyolu araştırma projesi kapsamında Yücel Demirel tarafından okunmuştur. Çalışmaya Aygül Ağır, Deniz Mazlum ve Tarkan Okçuoğlu da katılmışlardır. Söz konusu dönemde kroki çıkarmada Mimar Emiliano Bugatti ve Cenova Mimarlık Fakültesi öğrencisi Sabrina D'Agostino'nun yardımları olmuştur (bkz. Cerasi 2004: 67).
14. Hazire duvarındaki üçlü pencerenin cadde ve mezarlıkla kurduğu görsel ilişki üzerine bkz. Cerasi 2004: 112.
15. "...Mehmed Efendi (Küçük Çelebi), Bâbü'lî'den yetişerek tezkire-i sani, H 1101 (1689/90) Haremeyn muhasebecisi, sonra maliye tezkirecisi, Receb 1108/ Şubat 1697 reisülküttab, 1109 (1697/98) başmuhasebeci ve sonra defter emini olup sonra bazı hizmetlerde çalışıp H 1118 (1706/07) vefat etti. Atik Ali Paşa'da medfundur.... Oğlu şeyhülislam İsmail Asım Efendi ile Ali Efendi'dir...." (Mehmed Süreyya 1996: 1008)
16. Mezar taşları ile ilgili olarak özellikle bkz. Bacqué-Grammont, Laqueur ve Vatin 1990; Bacqué-Grammont, Tibet 1990; Vatin 1996; Eldem 2003: 42-51.
17. 87 numaralı mezarın tarihi kitabesinde yazmamaktadır. Ancak, Sadrazam Derviş Mehmet Paşa'nın ölüm tarihi Ayvansarayi tarafından Zilkade 1064 (Eylül 1654) olarak belirtilmiştir (Ayvansarayi 2001: 208); *Sicill-i Osmanî*'de H 1065'te öldüğü yazılıdır (Mehmed Süreyya 1996: 415-416; ayrıca bkz. Bayrak 1978).
18. "Pehleli" terimi, üzeri taş bir levha ile örtülmüş mezarlar için kullanılmıştır.
19. Dikkat çeken bir başka unsur da mezar taşlarının başlıkları ile oranlı oluşlarıdır.
20. Başlıklarla ilgili olarak bkz. Laqueur 1997 ve Kumbacılar, *Serpuşlar*.

## KISALTMALAR

DH. İD.	Dahiliye Nezareti, İdare Kısmı
E	Envanter
K	Kitabe
MKT. MHM.	Mektubi, Mühime Kalemi
PPK	Plan, Proje, Kroki
BOA	Başbakanlık Osmanlı Arşivi

## KAYNAKÇA

- ARDENE, Semra  
1967 "Atik Ali Paşa Camii ve Külliyesi", (yayınlanmamış lisans tezi: İÜ Edebiyat Fakültesi, Sanat Tarihi Bölümü. İstanbul.)
- ARSEVEN, Celal Esat  
[Tarihsiz] *Türk Sanatı Tarihi*. İstanbul: Milli Eğitim Bakanlığı.
- AYANOĞLU, Fazıl İsmail  
1942 "Vakıflar İdaresince Tanzim Ettirilen Tarihi Makbeler", *Vakıflar Dergisi* II: 399-403.
- Ayvansarayi  
2001 *Hadikatü'l-Cevâmi*. yayına hazırlayan A. N. Gültekin, İstanbul: İşaret Yayınları.
- AYVERDİ, Ekrem Hakkı  
1978 *19. Asırda İstanbul Mirası*. İstanbul: İstanbul Fetih Cemiyeti.
- BACQUÉ-GRAMMONT Jean-Louis, Hans-Peter  
LAQUEUR ve Nicolas VATIN  
1990 "Cimetières de la mosquée de Sokollu Mehmed Paşa à Kadırga Limanı, de Bostancı Ali et du türbe de Sokollu Mehmed Paşa à Eyüb", *Stelae Turcae* II: 54-260, (Istanbul Mitteilungen, beiheft 36). Tübingen: Ernst Wasmuth Verlag.
- BACQUÉ-GRAMMONT Jean-Louis, Aksel TİBET  
1994 *Cimetières et Traditions Funéraires Dans le Monde Islamiques*. 2 Cilt, Ankara: Türk Tarih Kurumu.
- BAYRAK, M. Orhan  
1978 *İstanbul'da Gömülü Meşhur Adamlar*. İstanbul: Türkiye Anıtlar Derneği İstanbul Şubesi.
- CERASI, Maurice  
2004 *The Istanbul Divanyolu*. İstanbul: Orient-Institut.
- ÇELİK, Zeynep  
1996 *19. Yüzyılda Osmanlı Başkenti. Değişen İstanbul*. çev. Selim Deringil. İstanbul: Tarih Vakfı.
- DÜNDAR, Abdülkadir  
2000 *Arşivlerdeki Plan ve Çizimler Işığında Osmanlı İmar Sistemi (XVIII. ve XIX. yy)*. Ankara: Kültür Bakanlığı.
- ELDEM, Edhem  
2003 "Osmanlı Mezar Taşlarında Gelenek ve Modernlik. Değişen Ölüm", *Toplumsal Tarih* 110: 42-51.
- ERGİN, Osman  
1938 *İstanbul'da İmar ve İskân Hareketleri*. İstanbul: Bühraneddin Matbaası.

- EYİCE, Semavi  
1964 "Atik Ali Paşa Camii'nin Türk Mimarisi'ndeki Yeri", *I.Ü. Edebiyat Fakültesi Tarih Dergisi* 14/19: 99-114.
- 1970 "Elçi Hanı" *I.Ü. Edebiyat Fakültesi Tarih Dergisi* 24: 93-130.
- 1991 "Atik Ali Paşa Camii", *Türkiye Diyanet Vakfı İslam Ansiklopedisi* cilt 4: 65-67.
- IŞIN, Ekrem  
1991 "Mezar Taşlarında Biçim ve Başlıklar", *Arredamento Dekorasyon* 25: 85-87.
- 1994 "Mezar Taşları", *Dünden Bugüne İstanbul Ansiklopedisi* cilt 5: 438-442. İstanbul: Tarih Vakfı.
- KOÇU, Reşad Ekrem  
1960 "Atik Ali Paşa Camii", *İstanbul Ansiklopedisi*: 1281-1286.
- KUBAN, Doğan  
1998 *Kent ve Mimarlık Üzerine Yazılar*. İstanbul: Yapı-Endüstri Merkezi.
- KUMBARACILAR, İzzet  
[Tarihsiz] *Serpuşlar*. İstanbul: Türkiye Turing ve Otomobil Kurumu.
- LAQUEUR, Hans Peter  
1997 *Hüve'l- Baki. İstanbul'da Osmanlı Mezarlıkları ve Mezar Taşları*, çev. Selahattin Dilidüzgün, (Tarih Vakfı Yurt Yayınları 46). İstanbul: Tarih Vakfı.
- MAZLUM, Deniz  
2001 "Osmanlı Arşiv Belgeleri Işığında 22 Mayıs 1766 İstanbul Depremi ve Ardından Gerçekleştirilen Yapı Onarımları", (yayımlanmamış doktora tezi: İTÜ Fen Bilimleri Enstitüsü. İstanbul)
- MEHMED SÜREYYA  
1996 *Sicill-i Osmanî*. 6 cilt, yayına hazırlayan N. Akbayan, (Tarih Vakfı Yurt Yayınları 30; Eski Yazıdan Yeni Yazıya 1), İstanbul: Tarih Vakfı.
- MÜLLER-WIENER Wolfgang  
2002 *İstanbul'un Tarihsel Topografyası. 17. Yüzyıl Başlarına Kadar Byzantion-Konstantinopolis-İstanbul*, çev. Ülker Sayın, 2. baskı, (Yapı Kredi Yayınları 1419/ Tarih 12/ Toplumsal Tarih Araştırmaları Dizisi 7), İstanbul: Yapı Kredi Yayınları.
- ÖGEL, Semra  
1999 "18. ve 19. Yüzyıl Osmanlı Sanatında Taş Üzerinde Cennet İmgelerinden Örnekler", *Sanat Tarihi Defterleri* III: 73-91.
- OKİÇ, M. Tayyib  
1968 "Hadım (Atik) Ali Paşa Kimdir?", *Necatî Lugal Armağanı*: 501-515. (Türk Tarih Kurumu Yayınları VII. seri no. 50a), Ankara: Türk Tarih Kurumu.
- ÜNSAL, Behçet  
1969 "İstanbul'un İmarı ve Eski Eser Kaybı", *Türk Sanatı Tarihi Araştırma ve İncelemeleri* II: 6-61.
- VATİN, Nicolas ve Stephane YERASIMOS  
2001 *Les cimetières dans la ville: Statut, choix et organisation des lieux d'inhumation dans Istanbul intra muros* (Varia Turcica 35). İstanbul: Institut Français d'Études Anatoliennes d'İstanbul.
- VATİN, Nicolas  
1996 "L'Inhumation Intra-Muros à İstanbul à L'Époque Ottomane", *Les Ottomans et la Mort*: 157-174, editör: G. Veinstein, Leiden.
- YERASIMOS, Stefanos  
1994 "Lorichs Melchior", *Dünden Bugüne İstanbul Ansiklopedisi* cilt 5: 227-228. İstanbul: Tarih Vakfı.
- YÜKSEL, Aydın İ.  
1993 "Atik Ali Paşa Külliyesi", *Dünden Bugüne İstanbul Ansiklopedisi* cilt 1: 403-406. İstanbul: Tarih Vakfı.
- Arşiv belgeleri**
- Başbakanlık Osmanlı Arşivi, MKT. MHM.19/Şevval/1284 (13 Şubat 1868), dosya no. 399, gömlek no. 64.  
(Divanyolu'ndaki Atik Ali Paşa Medresesi'nin yola denk gelen ve yıkılacak olan odalarında bulunan talebelerin başka bir yere nakledilmesi hakkında.)
- Başbakanlık Osmanlı Arşivi, MKT. MHM. 29/Zilhicce/1285 (12 Nisan 1869), dosya no. 441, gömlek no. 62.  
(Divanyolu üzerindeki Atik Ali Paşa Medresesi'nin yola tesadüf edip yıkılması gereken odalarının tahliyesi hakkında.)
- Başbakanlık Osmanlı Arşivi, PPK, 612. [tarihsiz].  
(Altıncı Vakıf Hanı'nın inşası ile ilgili itirazlara cevap niteliği taşıyan belge.)
- Başbakanlık Osmanlı Arşivi, PPK, 377, H. 1318/ 1900.
- Başbakanlık Osmanlı Arşivi, DH. İD., H. 23/Muharrem/ 1332 (22 Aralık 1913), dosya no. 28/2, gömlek no. 27.  
(Çemberlitaş gibi tarihi bir eserin yakınında han olarak yaptırılacak vakıf binasının, buranın görünüşüne zarar vereceği iddiasının yersiz olduğuna ilişkin.)
- Gazeteler**
- Yeni Sabah*, 6 Ocak 1957
- Yeni Sabah*, 31 Ocak 1957



## EK1: NICOLAS VATIN VE STEPHANE YERASIMOS'TAN ALINAN LİSTE\*

Kimlik	Haziredeki envanter numarası	Açıklama
Ahmed Ağa, Babüssaade Ağası, 1750-51		bulunamamıştır
Ali Ağa, Babüssaade Ağası, 1759-60		bulunamamıştır
Ali Efendi, Defter Emîni, 1752	E8	
Kemânkeş Ali Paşa, Sadrazam, 1624		bulunamamıştır
Sarı Ali Efendi, Şehremîni, 1762-63		bulunamamıştır
Arabzade Ataullah Ahmed Efendi, Şeyhülislam, 1784-5		bulunamamıştır
Zârbûnî Ebu Bekir Paşa, 1724-25		bulunamamıştır
Hafız Salih Efendi, Babüssaade Ağası, 1829-30	E50	
Kara Halil Paşa, Kapudan-ı Derya, 1603		bulunamamıştır
Seyyid Halil Efendi, Mektûbî Defteri, 1762-63		bulunamamıştır
Yemenli Hasan Paşa, Sadrazam, 1608-09		bulunamamıştır
Şerif Haşim, Mekke Şerifi, 1846	E60	
Hüseyin Paşa, 1779-80		bulunamamıştır
Bozoklu Mustafa Paşa zade Hüseyin Beg, Rûznâme-i evvel, 1753-54		bulunamamıştır
El-Hac Hüseyin Paşa, 1667		bulunamamıştır
Küçük Hüseyin Efendi, Cizye Muhasebecisi, 1742-43	E159	
Elçi İbrahim Paşa, 1719	E85	
İbrahim Vahib Efendi, Baş Tezkereci, 1762-63	E32	
Şeyhzade İsmail Ağa, Kapıcıbaşı, 1785-86	E53	
Kasım Efendi, Zaviye Şeyhi, Şeyh Kelim Efendi, Müderris 1838		bulunamamıştır
Mehmed Efendi, Müderris, 1732-33		bulunamamıştır
Boynueğri Mehmed Paşa, Sadrazam, 1665		bulunamamıştır
Derviş Mehmed Paşa, 1655 (Sadrazam)	E87	
Kurd Mehmed Paşa, Sadrazam, 1605-06		bulunamamıştır
Küçük Çelebi Mehmed Efendi, Reisü'l-küttab, 1706-07	E49	
Es-Seyyid Mehmed Nazif Efendi, Haremeyn-i Şerifeyn Hazinesi Müdürü, 1866 ( b.1864)	E94	
Syyid Musa Kelim Efendi, Müderris, 1738-39		bulunamamıştır
Lefkeli Mustafa Paşa, Sadrazam, 1648		bulunamamıştır
Mürteza Efendi, Tophane Nazırı, 1753/54	E2	
Dukakinzade Osman Beg, İstanbul Kadısı, 1603-04		bulunamamıştır
Hamamizade Ömer Efendi, Sadrazam Kethüdası, 1768-69		bulunamamıştır
Hâccî Mehmed Ağa, Tımarcı Başı, 1760-61	E111	
Ragıp Mehmed Beg, Mektupçu, 1892 -93,		
Ramazan Efendi, Zaviye Şeyhi	E93	
Said Efendi, 1848	E51	
Siyavuş Paşa, Sadrazam, 1656		bulunamamıştır
Yoluk Şeyh, Halvetî Şeyhi, Aya Sofya Vaizi, 1599/1600 **		bulunamamıştır

\* Bkz. Vatin ve Yerasimos 2001: 93.

\*\* Bu mezarın fotoğrafları Fazıl İsmail Ayanoğlu tarafından yayımlanmıştır (bkz. Ayanoğlu 1942: res. 16-17). Bu fotoğrafta arka planda türbe görüldüğünden, mezarın, caminin Divanyolu cephesinin doğu yönündeki alanda, ön sıralarda olduğu anlaşılmaktadır. İncelememizde mezar bulunamamıştır.

## EK2: ÇEMBERLİTAŞ ATIK ALİ PAŞA CAMİİ HAZİRESİ MEZAR TAŞLARI ENVANTER LİSTESİ

Env. no.	Tarih	Kimlik
E1	1252 (1836)	Darbhâne-i âmirede havâss-ı hümâyûn Kâtibi Yusuf Efendi'nin kerimesi Fatma Zehra Hanım
E2	1167 (1753/ 54)	Tophane Nazırı Murtaza Efendi
E3	1117 (1705/ 06)	Rıza Ali Efendi merhumun kerimesi Ümmü Gülsüm
E4	1270 (1853/ 54)	İbrahim ?
E5	1230 (1814/ 15)	Bağdadlı Mehmed Salih Ağa'nın oğlu Mehmed Said Efendi
E6	1162 (1748/ 49)	İbrahim Ağa
E7	1265 (1848)	Haremeyn Evkafı hazinesi müdürü esbak Nazif Efendi'nin kerimesi Şerife Râbia İsmet Hanım
E8	1165 (1751/ 52)	Emîn-i defter-i hakanî Rıza Ali Efendi
E9	1234 (1819)	Mustafa Yazıcı'nın oğlu Rizeli Ahmed Yazıcı
E10	1217 (1821/ 22)	Çukadar Ağa
E11	1252 (1836/ 37)	İvranyalı Hüseyin Paşazade Mehmed Esad Paşa
E12	1245 (1829/ 30)	Evkaf Nâzırı El-Hâc Yusuf Efendi'nin Kethüdâsı El-Hâc Hüseyin Efendi
E13	1214 (1799/ 1800)	Şah Sultan Aliyyetü's-şân hazretlerinin cariyesi Cev-redâ Kalfa
E14	1210 (1795/ 96)	Saraylı Keremşâh mahlasıyla ma'rûf Fatma
E15	1152 (1739/ 40)	Derendî Mehmed Efendi
E16	1252 (1836)	Kayseriyye hanedan-ı mu'teberânından Mollazâde Es-Seyyid Ahmed Efendi
E17	1246 (1830/ 31)	Darbhane-i âmire başkâtibi İbrahim Efendi'nin kerimesi Şerife Hadice Hasibe Hanım
E18	1262 (1845/ 46)	Nazif Fatma Hanım
E19	1259 (1843)	Sâbikâ Takvimhane-i mire Nâzırı Sâmî Efendi'nin halile-i muhteremeleri Aziz Hanım
E20	1232 (1816/ 17)	Galata Nâzırı El-Hâc Mustafa Ağa'nın kerimesi Ayşe Hanım
E21	1228 (1813)	Bedestânî Zenneci Ali Ağa'nın zevcesi Şerife Ümmü Gülsüm Hânım
E22	1229 (1813/ 14)	Seyyid Ahmed Arife
E23	1248 (1833)	Kaimimakam Ahmed Paşa hazretlerinin Tatarağası Livadili Es-Seyyid El-Hâc Osman Ağa
E24	1258 (1842)	Aydın eyâleti müşiri Yakub Paşa hazretlerinin ahiret kerimesi Dürrîye Hanım
E25	1278 (1861/ 62)	Hâcegân-ı Divân-ı Hümâyûndan merhum Mustafa Fethi Efendi'nin kerimesi Emine Hayriyye Hanım
E26	1221 (1806)	Atıkali Paşa vakfı imaretinde Kılârî Abdurrahman Ağa
E27	1276 (1860)	Camcı Hacı Halil Ağa'nın kerimesi Şerife Binnaz Hanım
E29	1253 (1837/ 38)	Artunlu Kırzîzâde Mutî (?) Ağa'nın oğlu Osman Efendi
E30	1147 (1734/ 35)	Kırbacıoğlu Yusuf Ağa
E31	1233 (1818)	Yenişehirli Harîrî El-Hâc Mustafa Ağa
E32	1176 (1762/ 63)	Tezkiret -ii evvel İbrâhim Vâhib Efendi
E33	1252 (1836)	Darbhâne-i Amire baş kâtibi İbrâhim Efendi'nin menhükeleri Şerife Hadice Rukiyye Hanım
E34	1164 (1750/ 51)	Peykbaşı Kadızâde El-Hâc Süleyman Ağa
E35	1161 (1748)	Divân Kâtiblerinden El-Hâc Mehmed Said Efendi
E36	1123 (1711/ 12)	Defterdar Osman Paşazade Mahmud Bey
E37	1123 (1711/ 12)	Ali Paşa-yı Atık Kâtibi Efendi'nin kerimesi Fatma Hanım
E38	?	Esirci El-Hâc Osman Ağa'nın (?)
E39	1257 (1841)	Küçüköflalı El-Hâc Mehmed Ağa'nın oğlu Seyyid Halil Ağa
E40	1270 (1854)	Evkaf-ı Hümâyûn Hazine-i celilesi Gedikler Kâtibi Salih Efendi'nin pederi Sivâsî Esseyid Mehmed Ağa
E41	1258 (1842/ 43)	Es-seyyid Mehmed İzzet Efendi'nin zevcesi Zehra Hanım
E42	1184 (1770/ 71)	Merhum Gazi Ali Paşa-yı Atık mütevellisi El-Hâc İbrahim Ağa
E43	1254 (1838/ 39)	Silahşoran-ı hassadan El-Hâc Salih Ağa
E44	1265 (1848/ 49)	Evkaf-ı hümâyûn kilar kâtibi Salih Efendi'nin kerimesi Ayşe Kâmile Hanım
E45	1253 (1837/ 38)	Artunlu Bellikzâde(?) Ahmed Ağa
E46	1257 (1841/ 42)	Enderûn-ı Hümâyûndan muhrec Mehmed Rüşen Ağa'nın kerimesi Ayşe Sıddika
E47	1077 (1666/ 67)	Hacı Hüseyin Paşa
E48	1139 (1726/ 27)	(?) Kethüdâsı El- Hâc Halil Ağa
E49	1118 (1706/ 07)	Zübde-i hacegân-ı ehl-i kadr- ü marifette alem Küçük Çelebi
E50	1245 (1829/ 30)	Esbak Bâbü's-saadetü' l'aliyye Ağası Es-Seyyid Hafız Salih Ağa



Env. no.	Tarih	Kimlik
E51	1265 (1848/ 49)	Vani zade Es-Seyyid Mehmed Said
E52	126? (184 ?)	Kapan-ı Dakik tüccârlarından Mehmed Emin Bey
E53	1200 (1785/ 86)	Şeyhzade İsmail Ağa (Kapucubaşı)
E54	1182 (1768/ 69)	Sâbıkâ Kethüdâ-yı Sadr-ı İ Osman Efendi
E55	1139 (1726)	Mekke-i Mükerreme Kadısı Reisü'l- etebbâ-i hassa El- Hâc Mehmed Efendi hazretlerinin kerîme-i mükerrmeleri Rukiyye Hanım
E56	1257 (1841/ 42)	Atık Ali Paşa Vakfı katibi Bekir Efendi'nin oğlu Hüseyin Hayri
E57	1257 (1841/ 42)	Atık Ali Paşa vakfı kâtibi Bekir Efendi'nin mahdumu Hasan Hayri
E58	1254 (1838/ 39)	Mektûbî-i defteri esbak Seyyid Halil Efendi merhûmun halîlesi Emine
E59	1264 (1824/ 25)	İbrahim Efendi
E60	1266 (1849/ 50)	Şerîf Haşim ibnü's-şerif Abdullah ibnü's-şerif server Emir-i Mekke
E63	1129 (1716/ 17)	Hoca-i vâlâ - nijâd Ahmed Efendi
E64	1264 (1847/ 48)	Devlet-i Aliyye tüccarından İbrahim Efendi'nin kerimesi Mesture Hanım
E65	1187 (1773/ 74)	Şerife Ümmü Gülsüm
E69	1182 (1768/ 69)	Aşçıbaşı Abdullah Ağa'nın Hazinedarı El- Hâc Süleyman Ağa
E70	1259 (1843)	Süleyman Paşa'nın divân efendisi hâcegândan Es-Seyyid Mehmed Nuri Efendi'nin zevcesi Şerife Ayşe Hanım
E71	1176 (1762/ 63)	Atık Ali Paşa hatîbi ve imâmı El-Hâc İbrahim Efendi
E73	1255 (1839)	Tüccâr-ı hayriyyeden El-Hâc rif Ağa'nın kerimesi Emine Servet Hanım
E74	1134 (1721/ 22)	Bekir ibn-i Hâc Ahmed
E76	1217 (1802/ 03)	Bâbü's-sâadeti's-şerife ağası Es-Seyyid Salih Ağa hazretlerinin vâlîde-i muhteremesi Şerife Hadice Hatun
E79	1160 (1747)	Sâbika surre emîn Es-Seyyid El-Hâc Ömer Ağa
E80	1142 (1729/ 30)	Ali Paşa zâde Abdü'l-halîm Bey
E81	1252 (1837)	Hâcegân-ı Divân-ı Hümâyûndan Darbhane-i mire başkatibi İbrahim Efendi kerimezâdesi Mustafa Tefik Efendi
E82	1256 (1840)	Ricâl-i Devlet-i Aliyyeden zecriyye muhâsil ve sabıkâ Galata nazırı Nuri Beyefendi hazretlerinin harem-i muhteremeleri Hayriye Hanım
E83	1187 (1773)	Başbakıkkulu Ali Ağazade Mir Seyyid Mehmed Zünnûn Efendi
E85	1133 (1720/ 21)	Elçi İbrahim Paşa
E87 *	1064 (1654) veya 1065 (1654/ 55)	Sadrzam Derviş Mehmed Paşa
E89	1251 (1835/ 36)	Hâcegân-ı Divân-ı Hümâyûndan zahîre hazînesi kisedârı Veliyyüddin Beyin kerimesi Şerife Ayşe Kâmile Hanım
E90	1253 (1837/ 38)	Darbhane-i mirede Havâss-ı Hümâyûn kâtibi Yusuf Efendi'nin kerimezâdesi Emine
E91	1129 (1717)	Küçük Çelebi zevcesi Safiye Hatun
E92	1327 - 1325 (Malî) (1909/ 1910)	Dahiliye Nezaret-i celîlesi mektupçusu Mehmed Ragıb Bey'in halîlesi Hadice Adile Hanım
E93	1310 (1893)	Ecille-i Ricâl-i Devlet-i Aliyyeden ve asdika-yı bendegân-ı saltanat-ı seniyyeden sabık dahiliyye nezaret-i celîlesi mektupçusu Es-Seyyid Mehmed Râgıb Bey
E94	1281 (1864)	Ecille-i Ricâl-i Devlet-i Aliyyeden eshâb-ı fazl u kemâlden Sâbikan Haremeynü's-şerifeyn hazînesi müdiri Es-Seyyid Mehmed Nazif Efendi
E95	1246 (1830/ 31)	Rizevî imâmzâde El- Hâc Mehmed Ağa
E96	1266 (1849/ 50)	Arpacı El- Hâc Osman Ağanın zevcesi Tahsin Bey'in çırağlarından Hamide Hanım
E97	1269 (1852/ 53)	Necib Paşa'nın kapu çukadarı Mustafa Ağa'nın kayınvalidesi Ayşe Hanım
E98	1266 (1849/ 50)	Hadice Hanım'ın kerimesi Sabire Hanım
E99	1167 (1753/ 54)	Seyyid Mustafa Efendi
E101	1236 (1820/ 21)	Saray-ı Cedîd camıbaşısı El- Hâc Lutfullah Ağa
E103	1168 (1754/ 55)	İvaz Paşa'nın Mehderbaşısı Mehmed Ağa
E104	1239 (1823/ 24)	Çizmeli Mehmed Ağa'nın ehli Nişli Zeynep Hanım
E105	1275 (1858/ 59)	Salih Ağa'nın oğlu Timur Ağa
E106	1197 (1782/ 83)	Mehmed Emin Bey

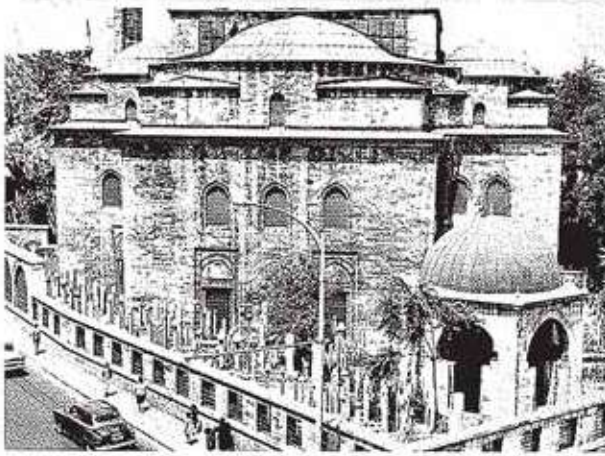
Env. no.	Tarih	Kimlik
E107	1233 (1817/ 18)	Çemişgezekli Mustafa Ağa'nın oğlu Munla Bekir
E110	1182 (1768/ 69)	Ayşe Hanım
E111	1174 (1760)	Dergâh-ı li gedüklülerinden Kethüda Bey kâtibi Ömer Efendi'nin karındaşı Hamamizâde El-Hâc Mehmed Ağa
E112	1244 (1828)	Harputlu Dergâh-ı li gedüklülerinden Seyyid Ahmed Ağa'nın mahdumu Seyyid Ahmed Ağa
E113	1258 (1842)	Saliha Sultan hazretlerinin harem ağalarından Anber Ağa
E114	1151 (1738/ 39)	Hatice Hanım
E115	1138 (1725/ 26)	Emine Hanım
E116	1183 (1769)	Zabiti gilmân olan Hâfiz Hasan Ağa
E117	1242 (1826/ 27)	Sarazam Hamdullah Paşa'nın validesi Zeliha Hanım
E118	1179 (1765/ 76)	Hazine Kethüdâsı Halil Paşazade Enderün-ı Hümâyûnda hazineli Mahmud Bey
E121	1265 (1848/ 49)	Mîr Osman zevce-i pâkizesi Ayşe
E123	1168 (1754/ 55)	Tahazade'nin zevci Meyli Hadice Hatun
E124	1209 (1794/ 95)	Küçük Hüseyin Efendi zâde Sadullah efendi
E126	?	Gazi Atık Ali Paşa vakfı mütevellisi Hâfiz Abdürrezzâk
E128	1255 (1839/ 40)	Sofyalı Ömer Efendi'nin kerimesi Damgacı Ali Ağa'nın ehli Şerife Hadice Hanım
E129	1235 (1819/ 20)	Seyyid Mehmed Efendi'nin hazinedârı Hüseyin Ağa'nın zevcesi Hadice Hanım
E130	1254 (1838/ 39)	Fatma Hanım
E133	1270 (1853/ 54)	? imamı Esseyit Hafız Arif Efendi
E136	1241 (1825/ 26)	Kemahlı El- Hâc Derviş Mehmed Ağa
E137	1254 (1838/ 39)	Saraylı Hadice Zifecre Hanım
E138	1275 (1858/ 59)	Esmâ Sultan Aliyyetü's-şân Hazretlerinin reis-i teberdârânı ve zaptiye meclisi azası Es-Seyyid Osman Efendi
E140	1252 (1836/ 37)	Enderunda Kılar-ı mireden muhrec Nişastacıbaşı Mustafa Efendi'nin mahdumu Efendi
E142	1241 (1825/ 26)	Elhâc Mehmed Efendi zâde Osman Efendi
E144	?	Kolağası Ali Ağa
E145	1262 (1846)	İbrahim Ağa kerimesi Münübe Hanım
E146	1266 (1849/ 50)	Basmacı Abdülfettah Ağa'nın mahdumu Mehmed Tevfik Efendi
E147	1280 (1863)	Merhûm Boyacı Hasan Ağa'nın kerimesi Hanife Hanım
E148	1248 (1833)	Es-Seyyid Mehmed Amir Efendi'nin kerimesi Şerife Sabire
E149	1268 (1851)	Kapu Çukadârı El-Hâc Hüseyin Ağa
E150	1174 (1760/ 61)	Şeyh Arapzade merhûmun zevcesi Hadice Kadın
E151	1273 (1856)	Ürgüplü Ahmed Efendi'nin kerimesi Huriyye Hanım
E152	1258 (1842/ 43)	Diyanbekirli İskender Paşazâde Mehmed Reşid
E153	1149 (1736/ 37)	Şehremini Musa Efendi kerimesi Şerife Ayşe Hanım
E154	1174 (1761)	Solakzâde Hâciye Emine Hatun
E155	1147 (1734/ 35)	Çavuşbaşı El- Hâc Ali Paşa merhûmun emeli eazz-ı velâsı El-Hâc Hâdise Hatun
E156	1171 (1757/ 58)	Ser-müezzin-i hazret-i şehriyârî Seyyid Mehmed Efendi'nin kerimesi Şerife Zeliha Hatun
E157	1229 (1814)	Yeniçeri Efendisi esbak Osman Efendi'nin kethüdâsı Es-Seyyid El-Hâc Abdullah Ağa
E158	1257 (1841)	Mustafa Ağa'nın zevcesi Fatma Hanım
E159	1155 (1742/ 43)	El- Hâc Küçük Hüseyin Efendi
E161	1166 (1752)	Mektûbî-i defteri esbak Halil Efendi merhûmun kerimesi Şerife Fatma
E162	1268 (1851/ 52)	Kethüdâ-yı mehd-i ulyâ Tahir Paşa merhûmun tebaalarından Abdullah Ağa
E163	1266 (1850)	Halil Efendi merhûmun kerimesi Şerife Fatma Hanım
E164	1278 (1861)	Yahya Efendizâde Mehmed Ziyaeddin Efendi halîlesi Sîret Hanım
E165	1230 (1815)	Sâbıkâ Ağa-yı Çukadar-ı Hazret-i Cihandârî Hâfiz Ali Ağa'nın zevcesi Enise Hanım
E166	1177 (1763)	İpşir Paşazade Ahmed Bey kerimesi Şerife Ayşe Hanım
E167	1278 (1862)	El- Hâc Salih Efendinin kerimesi Şerife Fatma Şefika Hanım
E168	1274 (1858)	Mehterhanede Direkçibaşı El-Hâc Hüseyin Ağa
E169	1250 (1834)	Asâkir-i Mansûre-i Hamîdiyye Seraskeri Hüsrev Mehmed Paşa Hazretlerinin sâbıkâ Kapucular Kethüdâsı Mehmed Emin Ağa
E170	1263 (1847)	Çömlekçi Es-Seyyid El-Hâc Hasan Ağa



Env. no.	Tarih	Kimlik
E171	1260 (1844)	Yorgancı Gani Çelebizade'nin kayını Mehmed Arif Ağa
E172	1153 (1740/ 41)	Adviye Hanım binti El- Hâc Hüseyin Kethüda ve Ümmüha (? Sadi Hanım binti Abdurrahman Paşa Beyvertlizâde
E173	1241 (1825/ 26)	Sofyalı Çaylak Tekkesi'nde Hüseyin Ağa'nın zevcesi Ümmetullah Hatun
E174	1219 (1805)	Samatyalı Duhâni Mustafa Ağa'nın Validesi Fatma Hatun
E175	1258 (1842)	Evkaf Muhasebecisi esbâk Nazif Efendinin kerimesi Şerife Emîne Ümmü'l-hayr Hanım
E176	1182 (1768/ 69)	Boyacı zâde Mehmed Efendi
E177	1281 (1845)	Es-Seyyid El- Hâc Ahmed Efendi'nin mahdumu Es-Seyyid Osman Nuri Bey
E178	1159 (1746)	Abdurrahman
E179	1221 (1807)	El- Hâc Ali Ağa'nın mahdumu merhûm Ahmed Şâkir Bey
E180	1275 (1859)	Silahşör-i Şehriyârî El-Hâc Salih Ağa'nın zevcesi El-Hâcce Zeliha Hanım
E181	1261 (1845)	Tüccâr-ı hayriyyeden El-Hâc Arif Ağa'nın mahdumu İbrahim Rüşdî Efendi
E182	1254 (1838/ 39)	Saraylı Nevbahar Hanım
E183	?	Bâb-ı ser-askerîde nizamiye hazinesi ruzmançesi odasında müstahdem ketebeden mukayyid Arif Bey'in Hemşiresi Hâdîce Hanımın kerimesi Emine Hanım
E184	1129 (1716/ 17)	Ferîa Hanım binti El- Hâc Hüseyin Kethüdâ ümmüha Sadi Hanım binti Abdurrahman Paşa
E186	?	Es-Seyyid Ali Paşa hazretlerinin merhum Silahdarı Ahmed Ağa'nın kerimesi Ayşe ruhiçün elfatiha
E187	?	Evâmîr-i Maliye Müdürü rûfekasından Es-Seyyid Mehmed Salih Efendi'nin kerimesi merhûme Serife Fatma Attürullah Hanım
E188	1263 (1846/ 47)	Tebaa-i ricâl-i aliyyeden Mustafa Ağa'nın kerimesi Feride Hanım
E189	1275 (1858)	Çıldıroğlu Mehmed Ağa'nın oğlu merhûm El-Hâc Osman Ağa
E190	1176 (1762/ 63)	İbrahim Ağa'nın oğlu Mehmed Mes'ud
E191	1270 (1853)	Bâb-ı Seraskerîden Nizamiye Hazinesi Tahrirat Odası hulefasından Hâcegân-ı Divan-ı Hümâyundan Selim Sırrı Efendi'nin kerimesi Fatma Hanım
E193	1170 (1756/ 57)	Sabıka Emîn-i Şehr Ali Efendi'nin kerimesi Ayşe
E194	1176 (1762/ 63)	Melek Ahmed Paşazade Arif Mehmed Bey
E195	1238 (1822/ 23)	Atiye Hanım
E196	1235 (1819/ 20)	Mevâli izâmdan İzmirî Osmanzâde Es-Seyyid İsmail Rahmi Efendi'nin mahdumu Es-Seyyid Mehmed Tahir Efendi
E197	1249 (1834)	Şerbetçi Mehmed Ağa'nın kerimesi Nesibe Hanım
E198	1280 (1863/ 64)	Erzurum Muhasebecisi Mehmed Naşet Efendi
E199	1223 (1808)	Nuklihoş Kalfa
E200	1252 (1836)	Deli Tatar El-Hâc Hüseyin Ağa'nın mahdumu Es-Seyyid Mehmed Rauf Efendi
E201	1154 (1741)	Hacı İbrahim Ağa oğlu Hacı İsmail Bey
E202	1277 (1860)	Beytül-mâl kâtibi Es-Seyyid El-Hâc Mehmed Numan Efendi'nin kerimesi Şerife Refika Nigâr Hanım
E203	1229 (1813/ 14)	Tatar (...?) İbrahim Ağa
E204	1257 (1841)	Sâbıka Evkaf Muhasebecisi Nazif Efendi'nin mahdumu Es-Seyyid Mahmud Cemil Efendi
E205	1192 (1778)	Müderrişin-i kirâmdan İzmirî Hafız Mehmed Efendi
E206	1272 (1856)	Rikab(?) Şahane Kapıcıbaşı El-Hâc Mehmed AliAğa
E207	1263 (1847)	Tekfurdağı Ahmed Ağa'nın mahdumu Es-Seyyid Mehmed Hayri Efendi

\* Bu mezar taşında tarih yazmamaktadır. Tarih kaynaklara göre verilmiştir. Bu konuda bkz. Vatın ve Yerasimos 2001: 93.

Levha 1



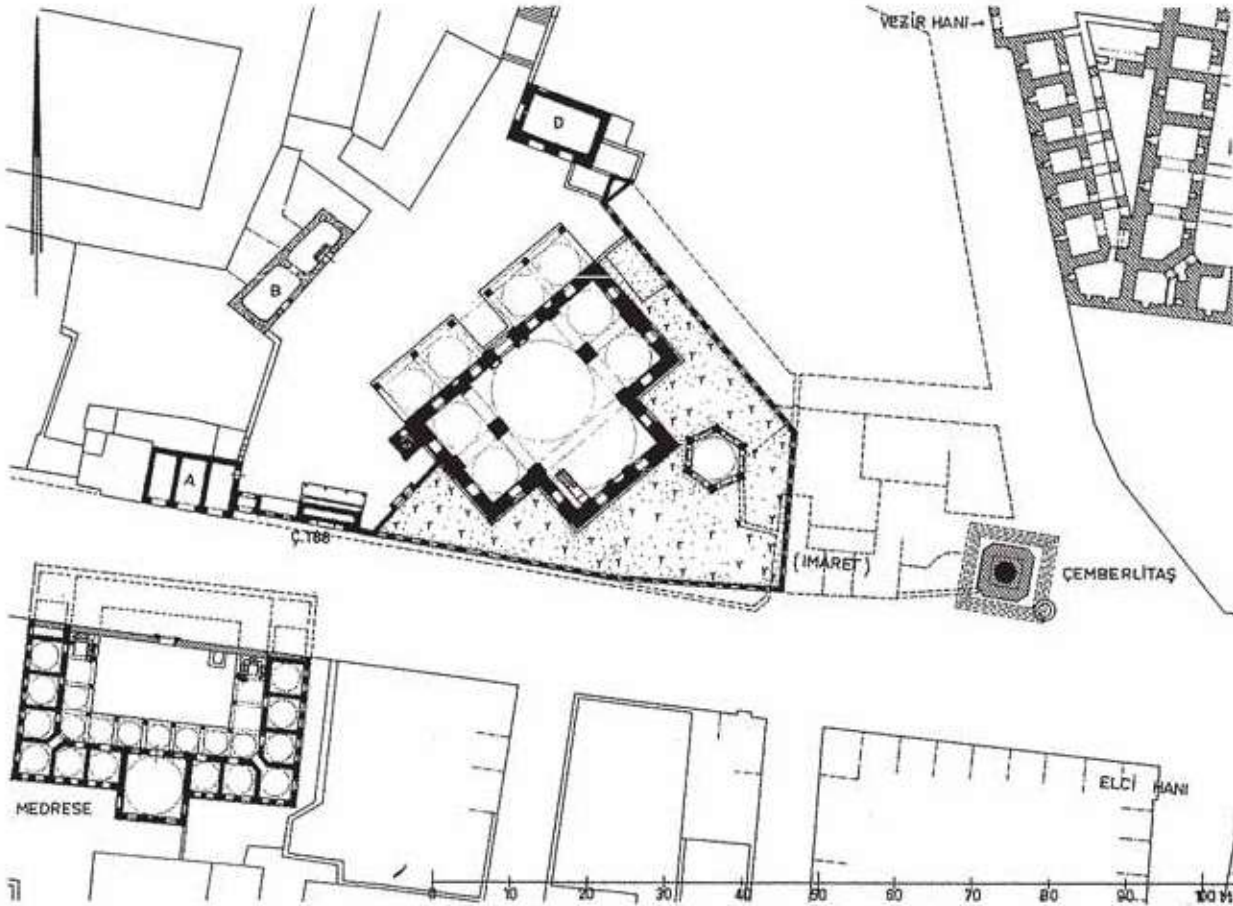
ARDENE 1987, res. 3

Res. 1. Atik Ali Paşa Camii ve haziresi, genel görünüş.



TARKAN OKÇUOĞLU

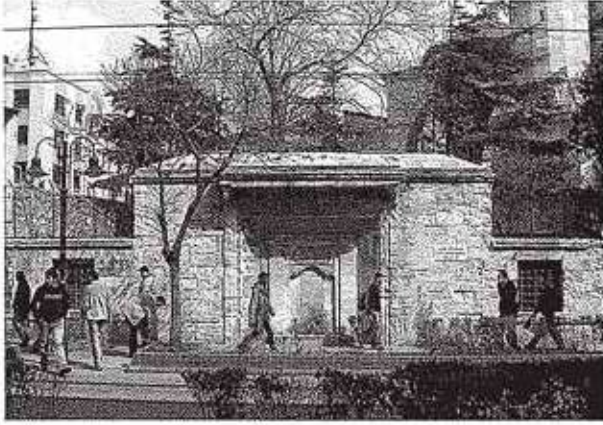
Res. 2. Atik Ali Paşa Camii haziresinin, Divanyolu cephesindeki doğu bölümüne ve türbeye bakış, 2003.



MÖLLER-WIENER, 2000: 371

Şek. 1. Atik Ali Paşa Külliyesi ve çevresindeki yapıların vaziyet planı.

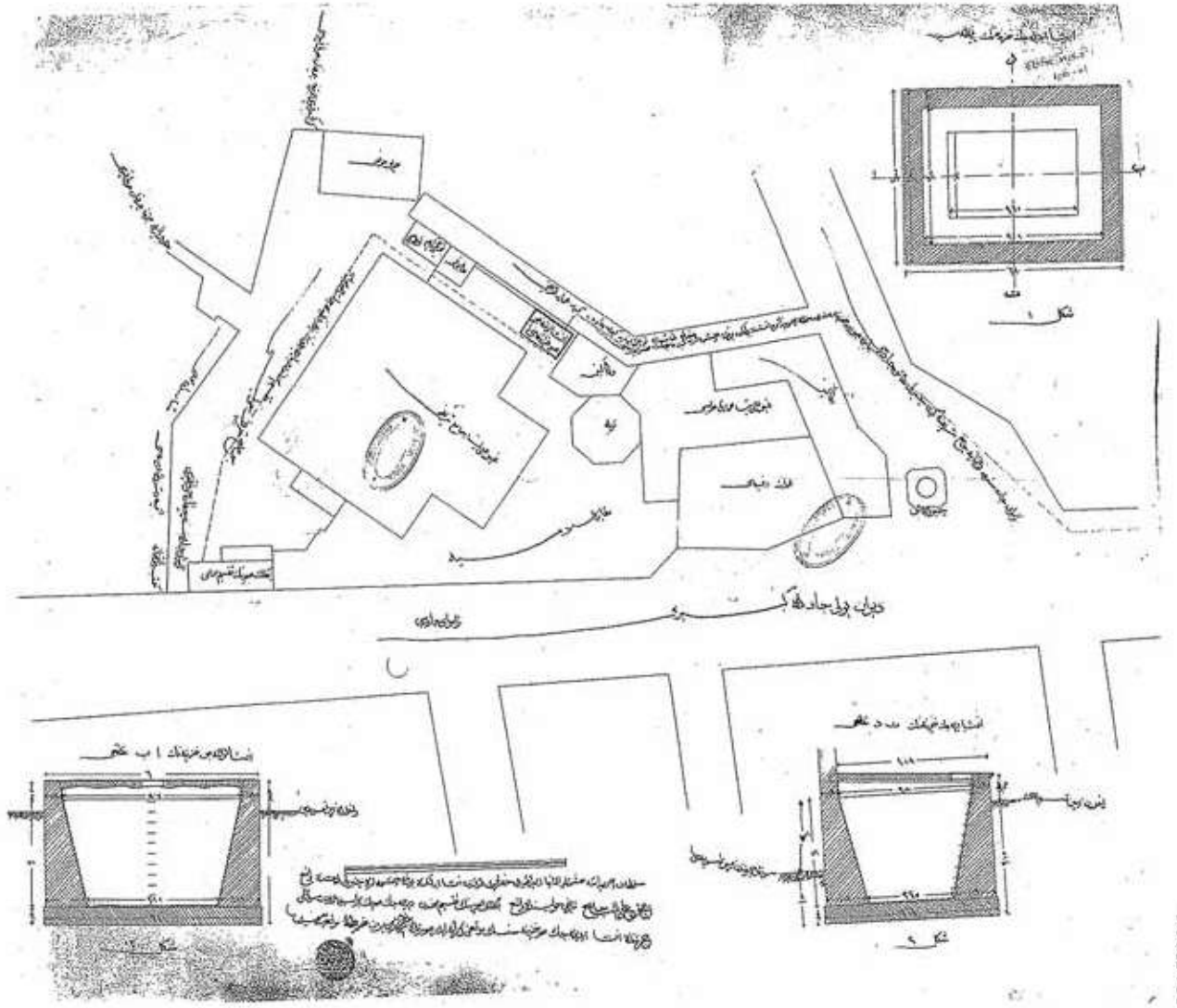




Res. 3. Hekimoğlu Ali Paşa Çeşmesi, 2003.



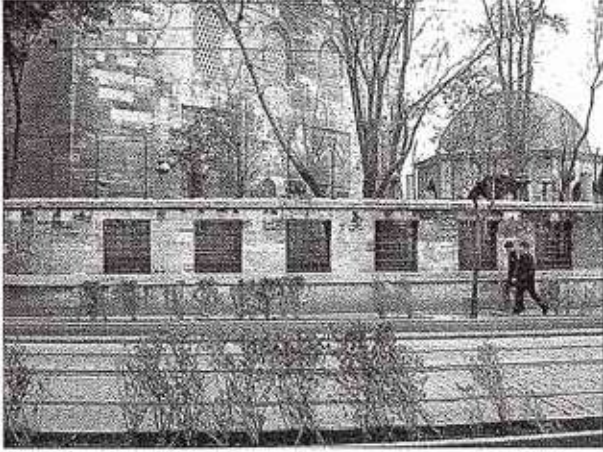
Res. 4. Hekimoğlu Ali Paşa Çeşmesi kitabesi.



Şek. 2. Hazirenin ve çevre duvarlarının yol genişletme çalışması öncesindeki durumunu gösteren kroki (tarihsiz).



Levha 3



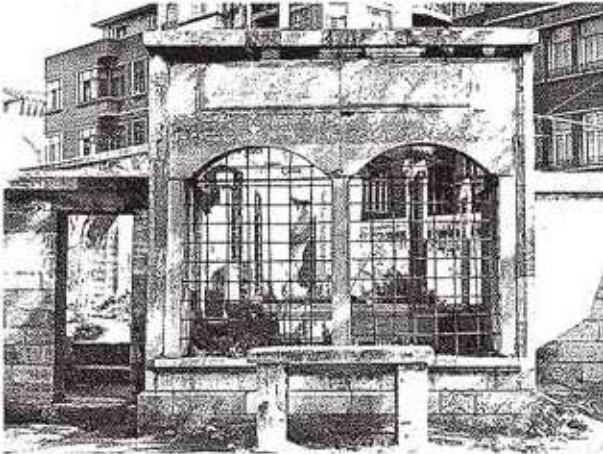
T. OKÇUOĞLU

Res. 5. Atik Ali Paşa Camii hazire duvarının Divanyolu cephesi, 2003.



T. OKÇUOĞLU

Res. 6. Atik Ali Paşa Camii hazire duvarının Divanyolu cephesinde üçlü büyük dua penceresi, 2003.



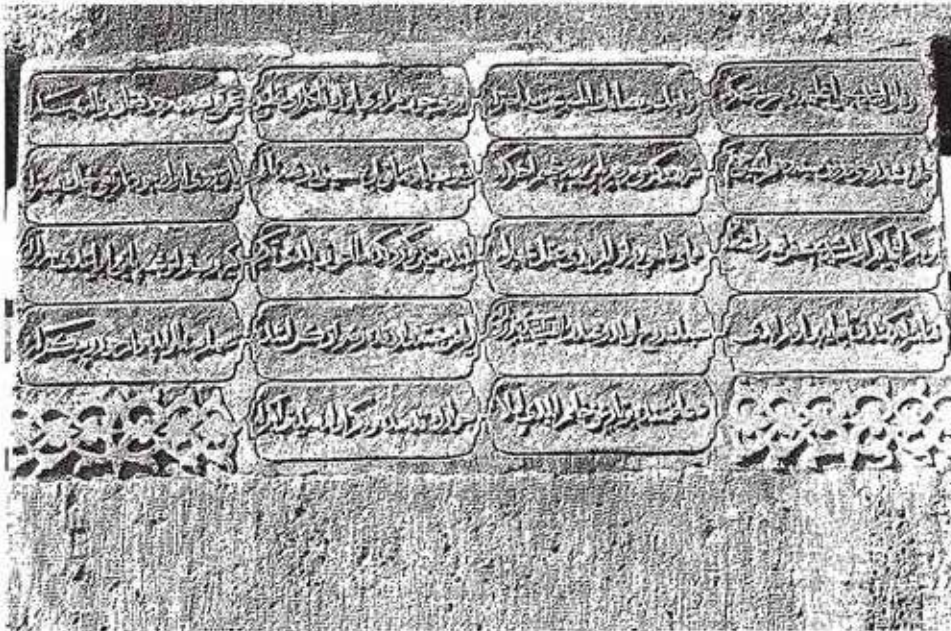
ARDENE 1987: res. 4

Res. 7. Atik Ali Paşa Camii hazire duvarının güneybatı cephesindeki pencereler ve kapı.



ARDENE 1987: res. 2b

Res. 8. Atik Ali Paşa Camii hazire duvarının Divanyolu cephesinde, doğuda bulunan kitabe (K1).



ARDENE 1987: res. 2a

Res. 9. Atik Ali Paşa Camii hazire duvarının Divanyolu cephesinde, batıda bulunan kitabe (K2).





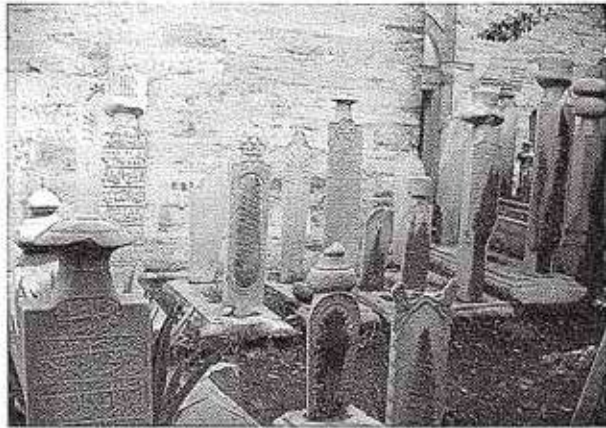
T. OKÇUOĞLU

Res. 10. Hazirenin kuzeydoğusundaki mezar taşları, 2003.



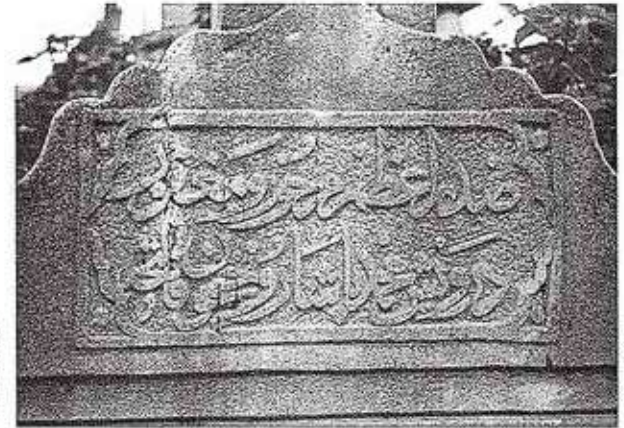
T. OKÇUOĞLU

Res. 11. Hazirenin Divanyolu cephesindeki doğu bölümü, 2003.



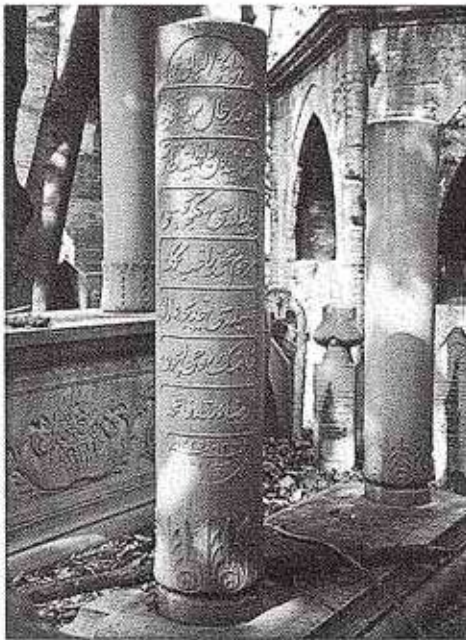
T. OKÇUOĞLU

Res. 12. Hazirenin Divanyolu cephesindeki batı bölümü, 2003.



T. OKÇUOĞLU

Res. 13. Hazirede saptanabilen en eski mezarın (E87) kitabesinden ayrıntı, 2003.



T. OKÇUOĞLU

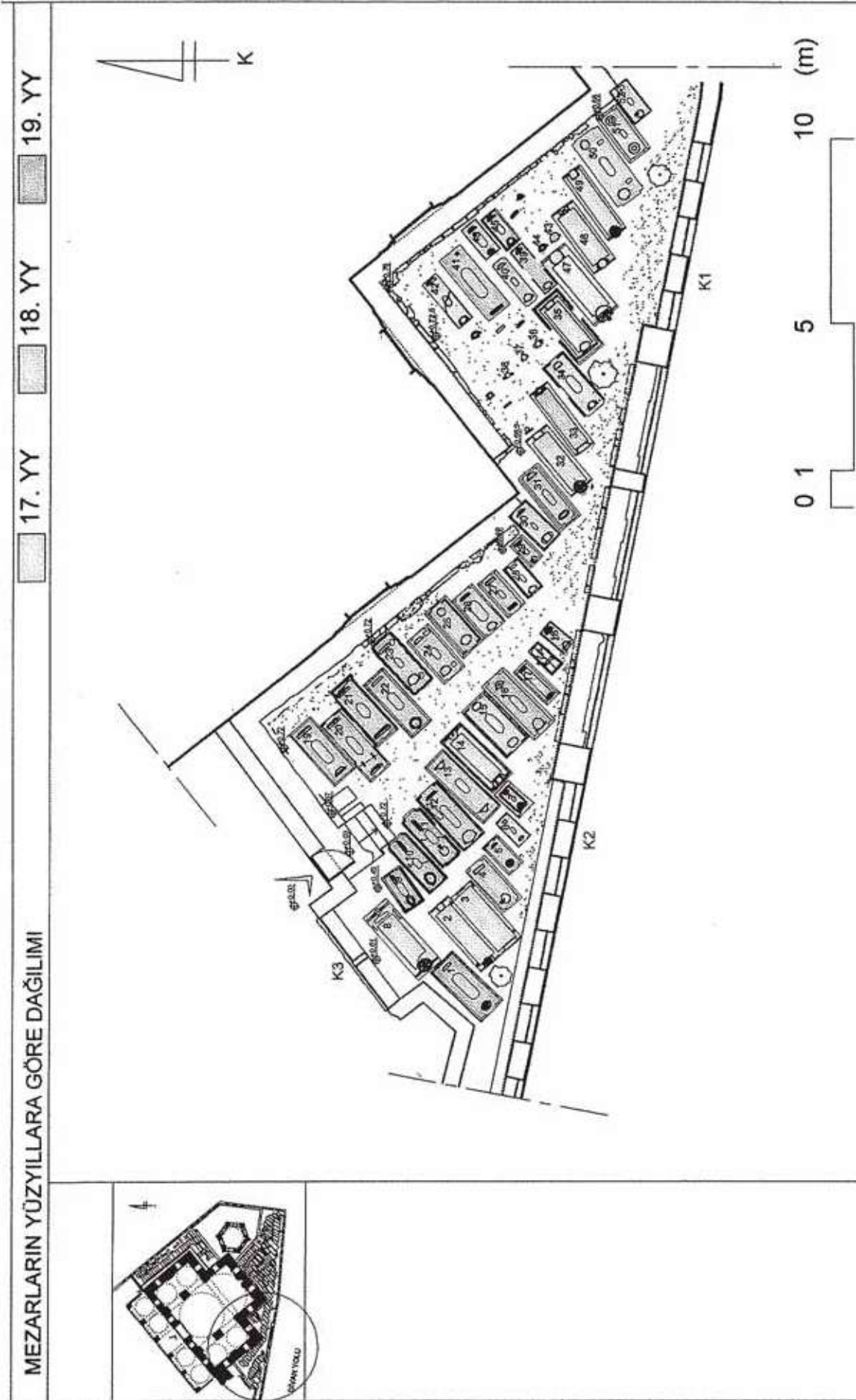
Res. 14. Hazirede bulunan en yeni mezar (E92), 2003.



T. OKÇUOĞLU

Res. 15. Hazirede saptanabilen en eski mezar (E87), 2003.



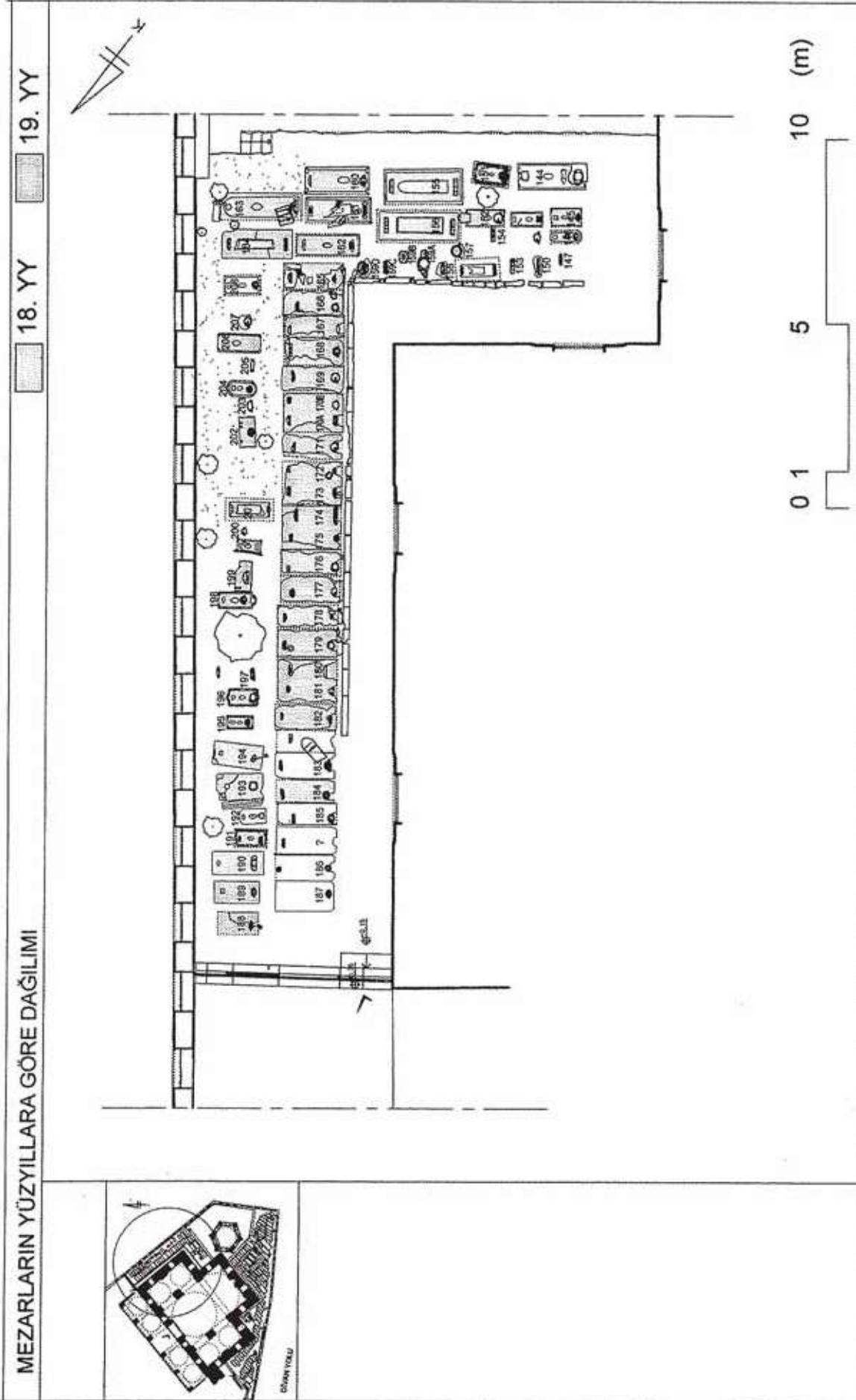


Şek. 3. Hazirenin Divanyolu cephesindeki batı bölümde mezarların yüzyıllara göre dağılımı.

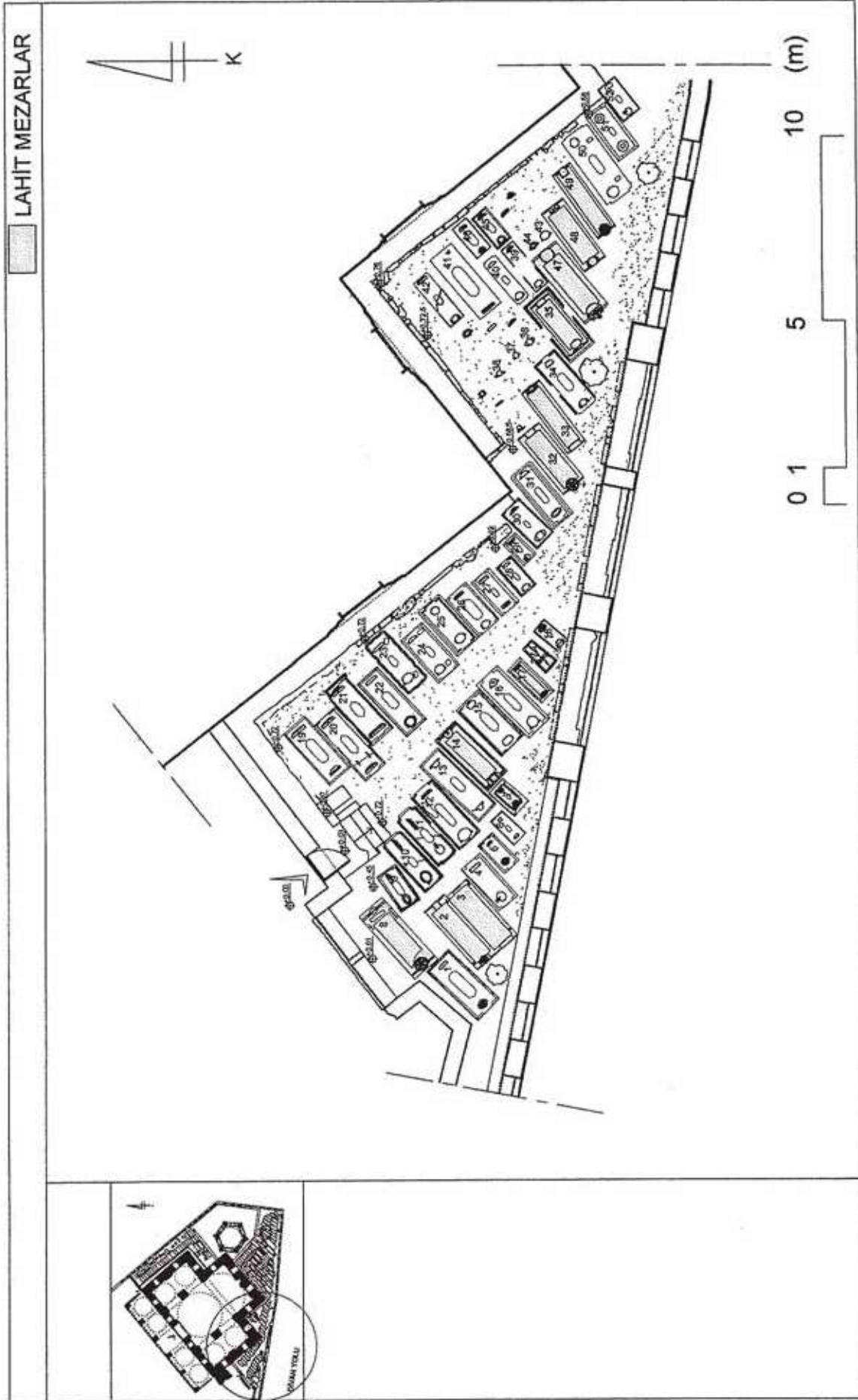


Şek. 4. Hazirenin Divanyolu cephesindeki doğu bölümde mezarların yüzyıllara göre dağılımı.

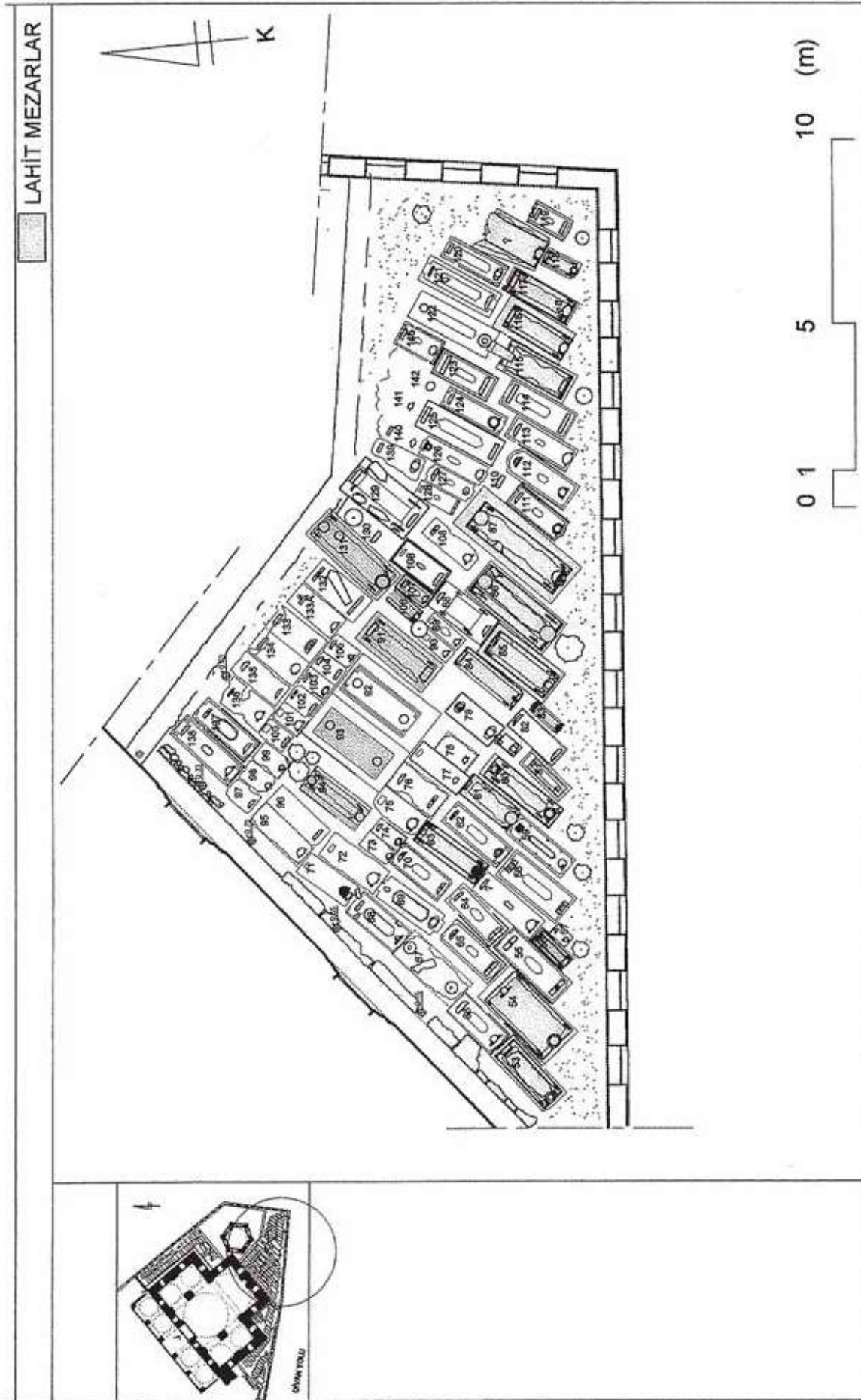
Levha 7



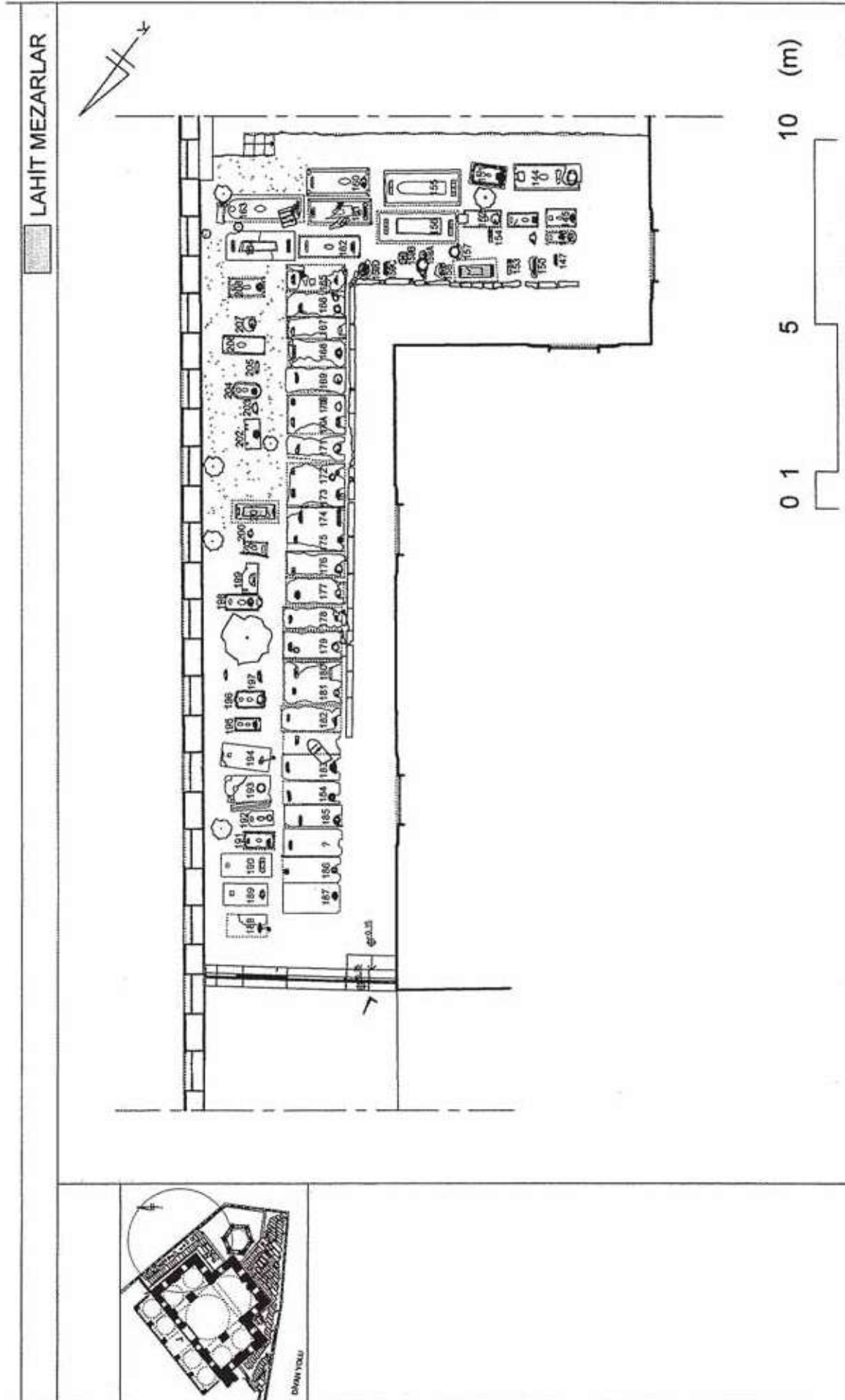




Şek. 6. Hazirenin Divanyolu cephesindeki batı bölümde lahitlerin konumu.



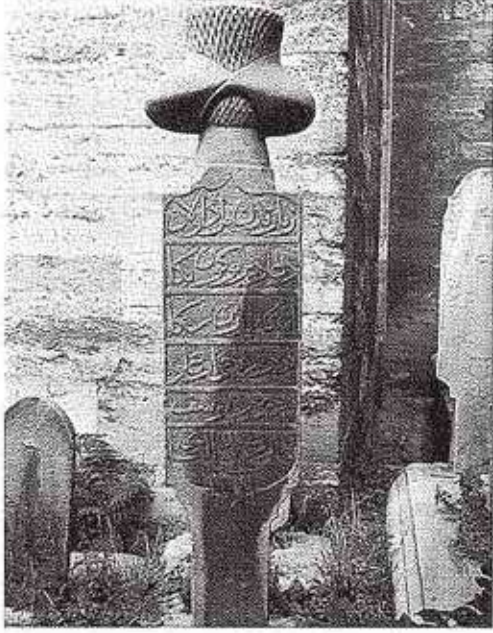
Şek. 7. Hazirenin Divanyolu cephesindeki doğu bölümde lahitlerin konumu.



Şek. 8. Hazirenin kuzeydoğu bölümünde lahitlerin konumu.



Levha 11



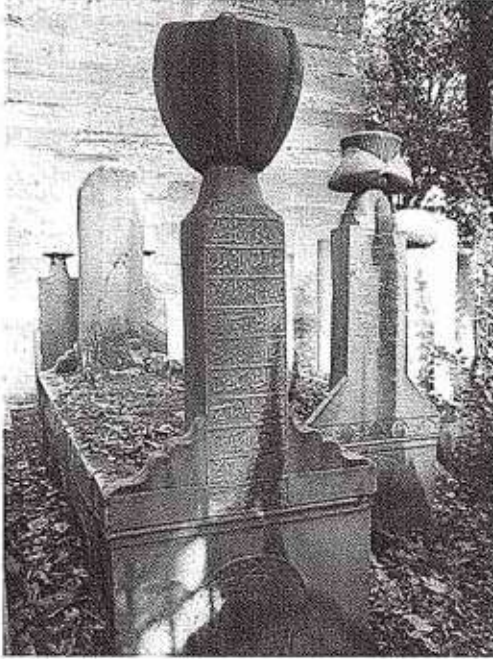
Res. 16. Kâtibî başlık (E30), 2003.

T. OKÇUOĞLU



Res. 17. Kâtibî başlık (E53), 2003.

T. OKÇUOĞLU



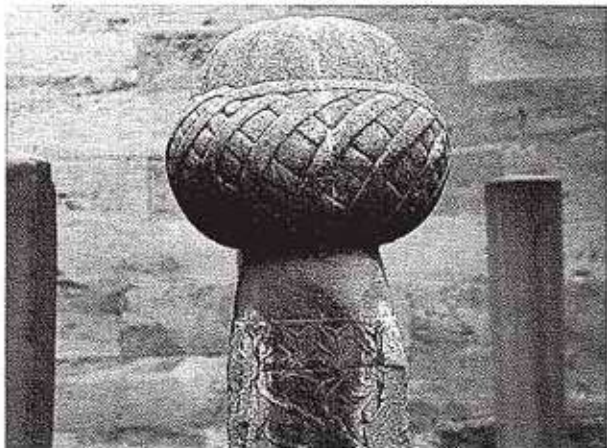
Res. 18. Mücevvezeli kavuk (E47), 2003.

T. OKÇUOĞLU



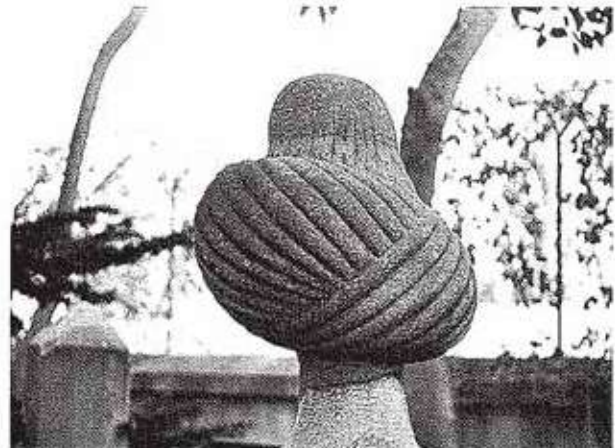
Res. 19. Burma sarık (E86), 2003.

T. OKÇUOĞLU



Res. 20. Kafesî destarlı kavuk (E49), 2003.

T. OKÇUOĞLU



Res. 21. Serdengeçti kavuk (E122), 2003.

T. OKÇUOĞLU





Res. 22. Klensöviye-i tavile kavuk (E124), 2003.



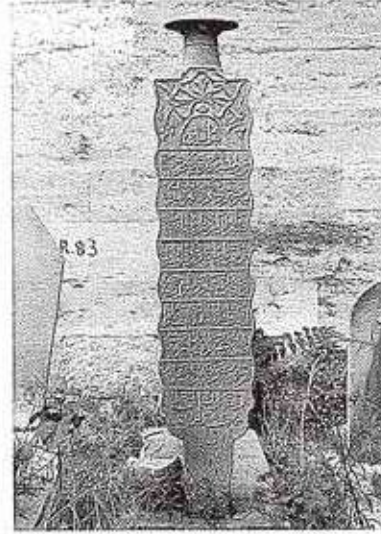
Res. 23. Fes (E198), 2003.



Res. 24. Fes (E40), 2003.



Res. 25. Fes (E204), 2003.



Res. 26. Hotoz (E28), 2003.



Res. 27. Hotoz (E148), 2003.



Res. 28. Hotoz (E188), 2003.



Res. 29. Bitkisel motifli tepelik (E96), 2003.



Res. 30. Çiçek sepetli tepelik (E180), 2003.



Levha 13



T. OKÇUOĞLU

Res. 31. Meyve sepetli tepelik (E19), 2003.



ARDENE 1967. res. 5c

Res. 32. Mimari öğeli motifler içeren mezar taşı (E55), 2003.



T. OKÇUOĞLU

Res. 33. Ayak taşı örneği (E117), 2003.



T. OKÇUOĞLU

Res. 34. Ayak taşı örneği (E62), 2003.



T. OKÇUOĞLU

Res. 35. Ayak taşı örneği (E168), 2003.