

Eskişehir, Kütahya, Afyonkarahisar İlleri Arkeolojik Envanteri 2003

Taciser TÜFEKÇİ SİVAS* / Hakan SİVAS**

ANAHTAR SÖZCÜKLER/ KEYWORDS

Eskişehir, Kütahya, Afyonkarahisar, Frigya, Frig yerleşmesi, kaya anıtı, altar/ sunak, kaya mezarı, kaya nişi

Eskişehir, Kütahya, Afyonkarahisar, Phrygia, Phrygian settlement, rock-monument, altar, rock-cut tombs, rock niche

ÖZET/ SUMMARY

2001 yılında Türkiye Bilimler Akademisi - Türkiye Kültür Sektörü (TÜBA-TÜKSEK) Türkiye Kültür Envanteri Projesi kapsamında başlanan ve Eskişehir, Kütahya, Afyonkarahisar illerindeki Frig yayılım alanlarının ve yerleşim dokusunun saptanmasını ve Frig kültürünün bölgede daha sonraki dönemlerde devam edermektikni etkilerinin araştırılmasını amaçlayan arkeolojik yüzey araştırmasına 2003 yılında da devam edilmiştir. 2003 yılı araştırmaları, Eskişehir ilinin merkez ilçesinin yanı sıra Sivrihisar, Seyitgazi ve Alpu ilçelerinde sürdürülmüştür.

Araştırma sahası içinde 15 höyük, 2 tümülüs, Frig dönemine ait 3 kaya anıtı, 3 kaya mezarı ile Roma-Bizans devirlerine ait yerleşme yerleri ve yine aynı devirlere ait çok sayıda kaya mezarı tarafımızdan saptanmıştır. Ayrıca bölgede daha önce tespit edilmiş olan 9 höyük ziyaret edilerek üzerlerinden malzeme toplanmıştır.

This archaeological survey aims to determine the Phrygian area of expansion and residential areas, and also the effects of the Phrygian culture on the later periods in the Eskişehir, Kütahya and Afyon karahisar provinces. The project started in 2001 and has continued as part of the Turkish Academy of Sciences Cultural Inventory Project also in the year 2003. The survey of 2003 was conducted in the province of Eskişehir, and the districts of Sivrihisar, Seyitgazi and Alpu.

15 mounds, 2 tumuli, 3 rock-monuments, 3 rock-cut tombs belonging to the Phrygian period, and also settlements and many rock-cut tombs belonging to the Roman-Byzantine periods have been documented in the survey region. In addition, some surface finds have been collected from 9 previously discovered mounds.

GİRİŞ

Kültür ve Turizm Bakanlığı Kültür Varlıkları ve Müzeler Genel Müdürlüğünün izni ile Eskişehir, Kütahya, Afyonkarahisar illerinde 2001 yılında arkeolojik yüzey araştırmalarına başlayan ekibimiz, eş zamanlı olarak Türkiye Bilimler Akademisi - Türkiye Kültür Sektörü

(TÜBA-TÜKSEK) kapsamındaki Türkiye Arkeolojik Kültür Varlıkları Envanter Çalışmasını da yürütmüştür. Bu doğrultuda 2003 yılında yaptığımız arkeolojik belgeleme çalışmalarında, TÜBA-TÜKSEK'in ilke ve yöntemleri ölçü alınmıştır. Araştırma sahası Eskişehir

* Yrd. Doç. Dr. Taciser TÜFEKÇİ SİVAS (Proje Yürütücüsü)/ Anadolu Üniversitesi Edebiyat Fakültesi Arkeoloji Bölümü, ESKİŞEHİR

**Yrd. Doç. Dr. Hakan SİVAS (Proje Yürütücü Yardımcısı)/ Anadolu Üniversitesi Edebiyat Fakültesi Tarih Bölümü, ESKİŞEHİR

hir ili ile sınırlandırılan 2003 yılı çalışmaları, 18 Ağustos - 1 Eylül tarihleri arasında gerçekleştirilmiştir.

Anadolu Üniversitesi Edebiyat Fakültesi Arkeoloji Bölümü öğretim üyesi Yrd. Doç. Dr. Taciser Tüfekçi Sivas başkanlığındaki çalışmalara, başkan yardımcısı olarak Tarih Bölümü Eskiçağ Tarihi Anabilim Dalı öğretim üyesi Yrd. Doç. Dr. Hakan Sivas, aynı üniversitenin Arkeoloji Bölümünden Öğr. Gör. Yusuf Polat, Arş. Gör. Rahşan Tamsü, yüksek lisans öğrencisi Melike Kavlıkoğlu, Arkeoloji Bölümü öğrencisi Sinem Türkoğlu, Tarih Bölümü öğrencisi Kenan Özkan ile Kültür ve Turizm Bakanlığı temsilcisi olarak Bursa Arkeoloji Müzesi uzmanlarından arkeolog Funda Ünal katılmıştır. Yüzeysel araştırması iznini veren Kültür Varlıkları ve Müzeler Genel Müdürlüğüne, projemizi destekleyen Anadolu Üniversitesi Bilimsel Araştırma Projeleri Komisyonu Başkanlığına (Proje no: 010831), özverili çalışmalarından ötürü ekip üyesi meslektaşlarımıza ve öğrencilerimize en içten teşekkürlerimizi sunarız.

Bölgede Frig yayılım alanlarının ve yerleşim dokusunun saptanmasına yönelik olarak başladığımız yüzeysel araştırmamızın bu üçüncü sezonunda, araştırma sahamız içinde, başta Frig kültür kalıntıları olmak üzere farklı dönemlere ait höyük, düz yerleşme, nekropol, kaya mezarı, tümülüs, adak ve mezar stelleri ile bezemeli mimari parçalardan oluşan eski eserler tarafımızdan saptanmış ve TÜBA-TÜKSEK arkeolojik kültür varlıkları envanter formları kullanılarak belgelenmiştir.

ÇALIŞMANIN YÖNTEMİ VE BİR ÖNCEKİ YILA GÖRE YAPILAN DEĞİŞİKLİKLER

YÖNTEM

18 Ağustos - 1 Eylül 2003 tarihleri arasında gerçekleştirilen yüzeysel araştırmamızda, arazi ve depo çalışmaları iki ayrı ekip tarafından eşzamanlı olarak yürütülmüştür.

Arazi çalışmaları

Dört hafta süreyle yapılması planlanan arazi çalışmaları, Müzeler Genel Müdürlüğünden araştırma izinlerinin geliş tarihi ile fakültemizdeki akademik tatil takviminin çakışması nedeni ile iki haftalık bir süreye indirilmiş, araştırma sahası da bu sene için sadece Eskişehir ili ile sınırlandırılmıştır. Arazi çalışmaları beş kişilik ekip tarafından yürütülmüştür. Çalışmalarımızda, yol bağlantıları dikkate alınarak bölge, önceden saptadığımız en uzak araştırma sahasından Eskişehir il merkezine doğru taranmıştır. Her günün sonunda, konaklamak için Eskişehir'e dönülmüştür. Bu aşamalarda şahsımıza ait binek aracı kullanılmıştır.

Çalışmalar sırasında projemiz kapsamına giren her

türlü taşınmaz arkeolojik kalıntının öncelikle GPS (Global Positioning System) aleti ile koordinatları saptanmış, yerleri haritalara işlenmiştir. Her eserin genel görünümü ve ayrıntıları, renkli negatif fotoğrafları ve saydamları çekilerek belgelenmiştir. Zaman kısıtlı olduğundan öncelikle araştırma konumunu oluşturan Frig kalıntılarının ölçekli, plan ve kesit çizimleri yapılmıştır. Arazi çalışmaları süresince yüzeysel bulguları sistematik olarak toplanmış ve gün sonunda temizlik, çizim vb. çalışmalar yapılmak üzere depoda çalışan ekip üyelerine teslim edilmiştir.

Depo çalışmaları

Arazi çalışması sırasında yüzeysel toplanan arkeolojik malzemeyi değerlendirmek üzere, Anadolu Üniversitesi Edebiyat Fakültesi Arkeoloji Bölümü laboratuvarında iki aşamalı bir program planlanmış ve uygulanmıştır. İlk aşamayı, üç kişilik bir ekip arazi çalışmaları ile eş zamanlı olarak yürütmüştür. Bu çalışmalarda, öncelikli olarak yüzeysel buluntularının temizlenmesi, ön ayırımı ve üzerlerine envanter numaralarının yazımı işlemleri tamamlanmıştır. Sınıflandırma, fotoğraf ve saydam çekimlerinden sonra, müzeye teslim edilecek envanterlik ve etütlük küçük buluntuların çizimleri yapılmış, küçük buluntu kartları ve bilgi fişleri hazırlanmıştır.

Arazi çalışmaları tamamlandıktan sonra –bir araya gelen sekiz kişilik ekibin katılımı ile– depo çalışmalarının ikinci aşamasına geçilmiştir. Bu çalışmalarda arazide tutulan günlük raporlar bilgisayar ortamına geçirilerek, seçilen 120 kadar çanak-çömlek parçasının profil çizimleri yapılmış, bilgi fişleri hazırlanmıştır. Arazide yapılan mimari çizimler temize çekilerek her bir ören yeri, anıt veya yapı için çizim, fotoğraf ve envanter formunun yer aldığı arşiv dosyaları hazırlanmıştır. Bu dosyalar, her bir buluntunun ait olduğu il, ilçe ve köy bilgilerine göre oluşturulan buluntu yeri klasörlerinde eser türlerine göre ayrı gruplar halinde bir araya getirilmiştir. Buluntu yeri klasörleri ile paralel olarak sistematik saydam ve negatif film arşivleri de hazırlanmıştır.

AYRINTILI ANLATIM

2003 yılı arazi çalışmaları, Eskişehir merkez ilçe, Seyitgazi, Alpu, Beylikova, Mihaliçcik, Sivrihisar ve Günyüzü ilçelerinde sürdürülmüştür.

Eskişehir merkez ilçede, Yenisoğça köyünün Yeniincesu Mahallesi ve yine Yenisoğça köyü yakınındaki Hasırcı Çiftliği ile aynı ilçenin Gümele, Akçakaya, Avdan, Karapazar, Sarısuğur ve Söğütçük köyleri; Seyitgazi ilçesinde Ayvalı, Arslanbeyli ve Yukarı Söğüt köyleri; Alpu ilçesinde Aktepe, Yayıklı (Koşmat), Uzunburun, Çukurhisar, Özdenk, Dereköy, Büğdüz ve Ağaışhisar köyleri; Beylikova ilçesinde Doğanolu köyünün Aşağı Doğanolu Mahallesi, Kızılcaören köyü; Mihaliçcik ilçesinde Güce ve Karageyikli köyleri;

Sivrihisar ilçesinde Sarıkavak, İbikseydi, Kargın, Zey, Memik, Karacakaya ve Çaykoz köylerinde arkeolojik belgeleme çalışmaları gerçekleştirilmiştir. Eskişehir il sınırları içinde 2003 yılı envanter çalışması yapılan merkezler için bkz. lev. 1: şek. 1.

Eskişehir'in merkez ilçe köylerinde arkeolojik belgeleme çalışmaları

Merkez ilçede güneybatıda Yenisoğça, Gümele, güneyde Akçakaya, Avdan, Karapazar ve Sarısunğur, kuzeydoğuda Söğütçük köyü araştırılmıştır (bkz. lev. 1: şek. 1).

Yenisoğça köyü, Eskişehir il merkezinin yaklaşık 25 km güneybatısında, kayalık bir arazide yer almaktadır. Çeşitli zamanlarda farklı araştırmacılar tarafından incelenen köyde çalışmalar, kuzeyde Yeniüncesu Mahallesi ile güneyde Hasırcı Çiftliği/ Taydeposu Çiftliği'nde sürdürülmüştür.

Yenisoğça köyü Yeniüncesu Mahallesinde, Porsuk Nehrinin karşı kıyısındaki Kilise Mevkiinde bulunan -Frig, Hellenistik ve Bizans devirlerine tarihlenen-kaya yapılarının (Haspels 1971: 91, 126, 158-159, 243-244) yaklaşık 1 km batısına düşen kaya kütlelerinin üzerinde, kayaya oyulmuş 7 adet tekne mezar (env. no: I24A008.001 - I24A008.007/ lev. 2: res. 4), alt kesiminde ise günümüzde hayvan barınağı olarak kullanılan 2 oda mezar (env. no: I24A008.008; I24A008.009) saptanmıştır. Ayrıca, köy içinde, Bizans Devrine ait, ön ve arka yüzü kabartma bezemeli, bir yanı kırık mermer korkuluk levhası (lev. 2: res. 5) belgelenmiştir.

Hasırcı Çiftliği, Yenisoğça köyünün yaklaşık 2 km güneybatısında kayalık bir arazide yer almaktadır. Burası uzun yıllar tay yetiştirilen bir çiftlik olarak kullanılmıştır. Çiftlik arazisi içinde alçak kaya kütleleri üzerinde Roma Devrine ait arkosoliumlu oda mezarlar, tekne biçiminde mezarlar ve olasılıkla Bizans Devrinde kullanılmış olan kaya mekânları bulunmaktadır (env. no: I24A006.001 - I24A006.004). Tekne mezarların bir kısmının kısa bir süre önce kaçak kazılarla açılarak tahrip edildiği, çevredeki kemik parçalarından ve toprak yığınlarından açıkça anlaşılmaktadır. Ayrıca, birbirine yakın konumdaki iki kaya kütlelerinden birinde, altta kayaya oyulmuş oda mezar, üstte basamaklı ve nişli Frig kaya altarı/ sunağı (env. no: I24A006.005) (lev. 2: res. 1), diğerinde ise basamaklı ve idollü Frig kaya altarı/ sunağı (env. no: I24A006.006/ lev. 2: res. 2) tespit edilmiştir. Yüzeyden toplanan çanak çömlek parçaları arasında Roma-Bizans Devri malzemesinin yanı sıra Frig gri çanak çömlek örnekleri de bulunmaktadır. Çiftlik arazisi dışında bulunan alandaki Hasırcı Mevkiinde de 9 adet kaya mezarı saptanmıştır (env. no: I24A007.001 - I24A007.009).

Yenisoğça'nın yaklaşık 14 km doğusunda bulunan Gümele köyü çevresinde yapılan araştırmalarda,

köyün 2.8 km kuzeydoğusunda, yöre halkının "Eski Gümele" olarak adlandırdığı mevkide, yüzeyde mermerden mimari parçalar, yazıtlı parçalar, çatı kiremidi parçaları ve Roma-Ortaçağ (Bizans-Osmanlı) çanak çömlek parçalarının bulunduğu bir Antikçağ yerleşmesi (env. no: I26A018) tespit edilmiştir. Geniş bir alana yayılmış olan yerleşme, yoğun tarımsal faaliyet nedeniyle tahrip olmaktadır.

Eskişehir il merkezinin yaklaşık 17 km güneybatısında Akçakaya köyü çevresinde sürdürülen araştırmalarda, köy girişinde "Emirce Dede Tekkesi" olarak adlandırılan eski bir mezarın duvarında kabartma bezemeli mermer adak steli (?) parçası ile köyün güneybatısında, Örenlik Mevkiinde Halil Kırtaş'a ait tarlanın sınır duvarına yaslanmış, üzeri kabartma figüratif bezemeli ve yazıtlı Roma Devrinin son dönemine ait bir adet mermer mezar steli sağlam durumda saptanarak belgelenmiştir. Bölgede son yıllarda artan eski eser kaçakçılığı nedeniyle, sağlam durumdaki bu mezar stelinin, Eskişehir Arkeoloji Müzesine getirilmesi uygundur. Stelin bulunduğu tarla ve civarındaki sürülmüş tarlalarda devam eden araştırmalarda çok miktarda çatı kiremidi ve Son Roma-Bizans devri çanak çömlek parçası toplanmıştır. Ayrıca, köyün yaklaşık 400 metre güneybatısında Eskişehir-Akçakaya yolunun kuzeyinde, yola yaklaşık 25 metre mesafede, köy mezarlığının karşısında bir höyük saptanmıştır. Mehmet Öztürk'ün Eski Tarlası olarak adlandırılan mevkide bulunan höyük (env. no: I24A009.002/ lev. 2: res. 7), tarafımızdan "Akçakaya Höyüğü" olarak isimlendirilmiştir. 150 metre çapında, 10 metre yüksekliğindedir. Doğusu oldukça diktir. Üst kısmı tarla olarak sürüldüğü için düzleşmiştir. Tatlı bir meyille ova seviyesine doğru alçalan batı kesiminde, yüzeyde çok miktarda İlk Tunç Çağı, MÖ 2. binyıl ve Son Roma-Bizans Devri çanak çömlek parçaları, pişmiş topraktan muz biçimli (kırık) bir adet ağırlık ve bir adet keramik ağırşak bulunmuştur. Höyüğün batı ve doğu eteklerinde tarım nedeniyle yoğun tahribat görülmektedir.

Akçakaya köyünün yaklaşık 5 km güneydoğusunda, Avdan köyü çevresinde devam eden çalışmalarda, daha önce C. H. Emilie Haspels (Haspels 1971: 287) ve son yıllarda İstanbul Üniversitesi öğretim üyesi Prof. Dr. Turan Efe tarafından incelenmiş olan (Efe 1995: 247) Kurupınar Höyüğü (env. no: I24A010.001/ lev. 2: res. 8); Avdan'ın 8 km kuzeydoğusundaki Karapazar köyünde, köyün yaklaşık 1 km güneybatısında bulunan Karapazar Höyüğü (env. no: I25A003.001) (Cox ve Cameron 1937: XLV-XLVI; Haspels 1971: 287; Efe 1995: 247) ve Karapazar köyünün 5 km kuzeydoğusunda Seyitgazi-Eskişehir karayolunun batısında, yola yaklaşık 1 km mesafedeki Akören Höyüğü (Ayran Höyüğü) (env. no: I25A003.002) (Cox ve Cameron 1937: XXII-XXIII; Efe 1995: 248) ziyaret edilmiştir.

Bu üç höyükte de büyük kaçak kazı çukurları saptanmıştır. Özellikle Akören Höyüğü'nün (env. no: I25A003.002/ lev. 2: res. 6) zirvesinde ve kuzey yamacında kesme taşlarla inşa edilmiş tonozlu bir yapıya ait duvar kalıntıları ve yangın geçirmiş bir yapıya ait yaklaşık 1-1.50 metre yüksekliğinde kerpiç duvar parçaları (lev. 2 res. 3) izlenebilmektedir. Bunların da kaçak kazılarla tahrip edildiği anlaşılmaktadır. Höyüğün yaklaşık 25-30 metre batısında, höyüğün yayılım alanı içinde DSI, su kanalı döşemek için derin çukurlar açmıştır. Yanlara yığılan hafriyat toprağı içinde çanak çömlek parçaları rahatlıkla görülebilmektedir. Üç höyük üzerinden de İlk Tunç Çağı, MÖ 2. binyıl çanak çömlek parçaları saptanmış, ayrıca, Karapazar Höyüğünde Frig gri çanak çömlek parçaları toplanmıştır.

Eskişehir'in 13 km güneyindeki Sarıungur köyünde yapılan araştırmalarda, köylülerin köyün hemen çıkışında kümes yapmak için kazdıkları alanda, 3-5 sırası korunmuş taş duvar kalıntıları saptanmıştır (lev. 3: res. 9). Bu alanda yüzeyde Son Roma ve Bizans devirlerine tarihlenen çanak çömlek parçaları da bulunmuştur. Bunun yanı sıra, köy içinde muhtar Sadık Ulu'nun bahçesinde yazıtlı, kabartmalı, alt kısımları kırık iki adet mermer stel (lev. 3: res. 10), köy odasının girişinde, tabanda, sundurmanın çatısını destekleyen ahşap direğin altında kabartmalı ve yazıtlı bir adet mermer stel parçası, köy evlerinden birinin bahçesinde Bizans Devrine ait mermer çifte sütun tespit edilmiştir. Bu parçaların Eskişehir Arkeoloji Müzesine taşınması uygundur.

Eskişehir il merkezinin yaklaşık 30 km kuzeydoğusunda, Alpu ilçesi sınırı üzerinde yer alan Söğütçük köyü çevresindeki araştırmamızda köy içindeki iki çeşmede devşirme olarak kullanılmış, Roma Devrine ait, kabartma bezemeli Frig kapı tipi mezar steli (lev. 3: res. 11) ile Bizans Devrine ait mermer mimari parçalar (lev. 3: res. 12) belgelenmiştir.

Eskişehir'in Seyitgazi ilçesine bağlı köylerdeki araştırmalar

Seyitgazi ilçesindeki araştırmalar, Ayvalı, Arslanbeyli ve Yukarı Söğüt köylerinde sürdürülmüştür (bkz. lev. 1: şek. 1).

Seyitgazi ilçe merkezinin 8 km kuzeybatısındaki Ayvalı köyünden başlayan araştırmalarda, öncelikle köyün içinde sağlam durumda, üzerinde boğa başı, hilal ve çifte balta motifleri bulunan kabartma bezemeli bir mermer altar/ sunak (lev. 3: res. 13), köyün yaklaşık 2 km kuzeydoğusunda bir çeşmede devşirme olarak kullanılmış olan mermer altar/ sunak, sütun gövdesi ve Bizans Devrine ait templon payesi belgelenmiştir. Köy çevresinde devam eden çalışmalarda ise köyün 3 km kuzeyinde Kavacık Mevkiinde bir höyük (env. no: I24A012.002) tespit edilmiştir. Höyük, bugün yonca tarlası olarak kullanıldığından tamamen düzleşmiştir. Ancak, yüzeyde

sürülen toprak içinde İlk Tunç Çağı, MÖ 2. binyıl, Hellenistik ve Roma devirleriyle Frig dönemine ait bol miktarda çanak çömlek parçası vardır. Ayrıca, Ayvalı köyünün 2.5 km güneydoğusunda "Mandanın Örenler" olarak adlandırılan mevkide, yüzeyde çanak çömlek parçaları ve duvar kalıntıları, ören yerinin 500 metre kuzeybatısında ise 50 metre çapında, 5 metre yüksekliğinde bir höyük (Ayvalı Höyük env. no: I24A012.001/ lev. 3: res. 14) saptanmıştır. Höyüğün çevresi tarım alanı olarak kullanıldığı için etekleri tahrip olmuştur. Üzerinden ve çevresindeki tararlardan Kalkolitik ve İlk Tunç Çağı çanak çömlek parçaları toplanmıştır.

Ayvalı köyünün 6 km güneyinde yer alan Aslanbeyli köyüne kaydırılan çalışmalarda, köy içindeki Osmanlı Devri hamamı (env. no: I24A013) incelenmiştir. Yapı, bir ön oda ve arkasındaki iki küçük oda ile külhan bölümünden meydana gelmektedir (lev. 4: res. 15-16). Avlusu ve içi köylüler tarafından çöplük olarak kullanıldığı için çok pis durumdadır. Burada kısa vadeli restorasyon, temizlik ve bir düzenleme çalışması yapılması uygundur.

Aslanbeyli'nin 3 km batısında bulunan Yukarı Söğüt köyü çevresindeki araştırmalarda, köyün yaklaşık 600 metre güneyinde Kokarkuyu Mevkiinde, daha önce bölgede araştırmalar yapan Turan Efe tarafından incelenmiş olan Kokarkuyu Höyüğü (env. no: I24A011.0002) ziyaret edilmiştir (Efe 1997: 219). 3.5 metre yüksekliğinde, 80 metre çapında olan höyük, bir kayalık üzerine kurulmuştur. Üzeri ve etekleri, yoğun tarım faaliyeti nedeniyle tahrip olmaktadır (lev. 5: res. 20). Yüzeyden İlk Tunç Çağının 1.-2. dönemlerine ait çanak çömlekler toplanmıştır. Ayrıca, höyüğe yaklaşık 300 metre mesafede, Hüseyin Coşkun'a ait tarlada, kaçak kazılarla ortaya çıkartılmış olan, yumuşak tuf kayaya oyulmuş bir Frig kaya mezarı (env. no: I24A011.001/ lev. 5: res. 21) saptanmıştır. Mezar, toprak seviyesinin altında, dromoslu ve tek odalıdır. Mezar odası, dikdörtgen planlı ve beşik çatılıdır. Tavanda, iki mertek ve üçgen alınlıklar kabartma olarak işlenmiştir. Girişin karşısında ve sol yanda ana kayadan yontulmuş iki kline vardır. Soldaki kline insan eli ile tahrip edilmiştir. Kline ayakları kabartma olarak işlenmiştir. Kabartma olarak işlenmiş mimari elemanlarda, kayanın yapısı nedeniyle aşınmalar meydana gelmiştir. *Dromos* kısmı ise toprak ve taşlarla kapanmıştır. Mezar odasının ve *dromos* kısmının temizlenerek koruma altına alınması uygundur.

Yukarı Söğüt köyünün yaklaşık 4 km güneybatısında Karaağıl Mevkiinde devam eden araştırmalarda büyük olasılıkla Son Roma-Bizans devirlerine ait geniş bir yerleşim alanı (env. no: I24A011.005) ve bir tümülüs (env. no: I24A011.003) tespit edilmiştir. Yerleşim alanında, yapılarla ait taş duvar kalıntılarının yanı sıra yüzeyde Son Roma-Bizans devri çanak çömlek parçaları bulunmaktadır.

Eskişehir'in Alpu ilçesine bağlı köylerdeki araştırmalar

Eskişehir'in doğusunda, Alpu ilçesindeki çalışmalarda ilçe merkezinin güneyinde Aktepe, Yayıklı (Koşmat), Uzunburun; kuzeyinde Çukurhisar, Özdenk ve Dereköy; kuzeydoğusunda Büğdüz ve Ağaçhisar köyleri araştırılmıştır (bkz. lev. 1; şek. 1).

Aktepe köyünün 2 km kuzeybatısında Oba Höyük (env. no: I26A008.002) ile 3 km doğusunda Darören Höyüğü (env. no: I26A008.001) incelenmiştir. Oba Höyük, 110 metre çapında, 9 metre yüksekliğindedir. Batı etekleri tarla olarak sürüldüğü için tahrip olmuştur. Doğu eteklerinde ise kaçak kazı çukurları vardır. Darören Höyük, 50 metre çapında, 4 metre yüksekliğindedir. Höyüğün üzerinde ve çevresinde, tarımsal faaliyet ve kaçak kazılar nedeniyle yoğun tahribat vardır. Yüzeyde İlk Tunç Çağı, MÖ 2. binyıl ve Son Roma Devri çanak çömlek parçalarının yanı sıra bir adet mermerden silmeli mimari parça bulunmuştur.

Aktepe'nin 11 km güneydoğusunda yer alan Yayıklı (Koşmat) köyü çevresindeki araştırmalarda, köyün 4 km güneyinde "Deli Mehmet'in Ağılı" olarak adlandırılan mevkide düz, geniş bir alanda, yüzeyde bazı taş temel kalıntılarının ve çanak çömlek parçalarının görüldüğü eski bir yerleşme (env. no: I26A009) saptanmıştır. Burada, Roma ve sırlı Bizans çanak çömlek parçalarının yanı sıra bir bronz sikke bulunmuştur.

Yayıklı'nın 5 km kuzeydoğusunda, Uzunburun köyü çevresindeki araştırmalarda, köyün 1 km doğusunda "Magila Tepesi" olarak adlandırılan bir höyük (env. no: I26A010.003/ lev. 5; res. 22) ile höyüğün 1 km doğusunda "Koroğlu Tepesi" olarak bilinen kayalıkta kaya mezarları (env. no: I26A010.001 - I24A010.002), köyün 3 km batısında ise Kartaltepe (Karacakaya) Mevkiindeki kayalık yamaç yerleşmesi (env. no: I26A010.004) incelenmiştir.

Magila Tepesi Höyüğü, 60 metre çapında, 8 metre yüksekliğindedir. Höyüğün güney kesiminde büyük kaçak kazı çukurları vardır. Bu alanda yanmış kerpiç duvarlar ortaya çıkartılmıştır (lev. 5; res. 23). Höyüğün batı eteği ise Uzunburun köyü yolunun yapımı sırasında tahrip olmuştur.

Koroğlu Tepesi Mevkiinde, yumuşak, volkanik tüf kütlesine oyulmuş, birbirine yakın konumda iki kaya mezarı bulunmaktadır. Bu mezarlardan soldaki (env. no: I26A010.002) düz çatılı, tek odalı olup içinde 6 adet arcosoliumlu mezar yeri vardır ve girişi toprakla doludur. Sağdaki mezar (env. no: I26A010.001), dromoslu, dikdörtgen odalı ve beşik çatılı bir Frig mezarıdır (env. no: I26A010.001). Girişi tahrip olmuştur, dromosu taş ve toprak ile dolmuştur, mezar odasının içi ise yarısına kadar su ile doludur (lev. 5; res. 24-25). Bu nedenle ölülerin yatırıldığı sekiler hakkında bir şey söylemek mümkün değildir. Duvarlardan çatıya geçişte duvar kırışları kabartma olarak işlenmiştir.

Kartaltepe (Karacakaya) Mevkii, Porsuk Çayının hemen doğusunda, su geçişini kontrol eden ve çevresindeki düz ovaya hâkim stratejik bir konuma sahiptir. Zirvedeki kaya kütlelerinde insan eli ile yapılmış herhangi bir iz yoktur. Yerleşme (env. no: I26A010.004), kayalık tepenin yamaçlarında kurulmuştur. Yamaçlardan İlk Tunç Çağı, Frig ve Roma devirlerine ait çanak çömlek parçaları toplanmıştır.

Alpu'nun kuzeyinde devam eden çalışmalarda ilk olarak ilçe merkezinin 9 km kuzeyinde yer alan Çukurhisar köyündeki Çukurhisar Höyüğü II (env. no: I25A007) (Efe 1997: 134) ziyaret edilmiştir. Köyün hemen güneybatısında yer alan höyük 165 metre çapında, 13 metre yüksekliğindedir. Yüzeyinden bir adet çakmaktaşı dilgi ile MÖ 2. binyıla ve Klasik Devire ait çanak çömlek parçaları ele geçirilmiştir.

Çukurhisar köyünün 7 km kuzeyindeki Özdenk köyü çevresinde yapılan araştırmalarda, köyün 2.5 km kuzeyinde Yumrudömen Mevkiinde bir nekropol alanı (env. no: I26A013.001), nekropolün 500 metre kadar güneydoğusunda Asarındere Mevkiinde ise vadi içindeki doğal bir tepe üzerinde bir höyük (env. no: I26A013.002/ lev. 4; res. 17) saptanmıştır. "Asarındere Höyüğü" olarak isimlendirdiğimiz bu yerleşme, 70 metre çapında, yaklaşık 12 metre yüksekliğindedir. Yüzeyinden, başı ve bacakları kırık ve eksik bir adet pişmiş toprak ana tanrıça figürini (Sivas 2004: 231, res. 4) ile İlk Tunç Çağına ait çok miktarda çanak çömlek parçası ele geçirilmiştir. Yumrudömen Mevkiindeki nekropol (env. no: I26A013.001) geniş bir alana yayılmıştır. Dikdörtgen planlı taş sandık mezarlardan oluşan bu nekropolde, mezarların büyük bir bölümü, üzerlerini kapatan yassı kapak taşları kaldırılarak kaçak kazılarla tahrip edilmiştir (lev. 4; res. 19). İncelemelerimiz sırasında mezarların içinde iskelet ya da mezar hediyelerine ait herhangi bir buluntuya rastlanmamıştır. Ancak, çevrede bulduğumuz İlk Tunç Çağı çanak çömlek parçaları bu nekropol ile Asarındere Höyüğü (env. no: I26A013.002) arasında bir bağlantı olduğunu göstermektedir. Diğer bir tanımla, Yumrudömen Mevkiindeki nekropol (env. no: I26A013.001), büyük olasılıkla Asarındere Höyüğünün mezarlığıdır.

Özdenk köyünün 6 km doğusunda, Büğdüz köyü sınırında Uzunözü-Çatalçam (Ziyaret/ Zeyret) Mevkiinde sürdürülen çalışmalarda "Çıplak Yüğü" olarak adlandırılan bir höyük (env. no: I26A014.005/ lev. 4; res. 18) saptanmıştır. Çıplak Höyük, ağaçlık bir alanın gerisinde, önündeki vadiye hâkim konumdaki doğal bir tepe üzerinde yer almaktadır. 70 metre çapında, 7 metre yüksekliğindedir. Batı ve kuzeydoğu kesimi kaçak kazılarla tahrip edilmiştir. Yüzeyinde İlk Tunç Çağına ait bol miktarda çanak çömlek parçası bulunmaktadır.

Özdenk köyünün güneydoğusunda devam eden araştırmalarda, köye 1.5 km mesafede, Özdenk-Büğdüz yolunun sağında ve solunda yola yaklaşık 50 metre

uzaklıkta "Örenlik" olarak adlandırılan eski bir yerleşme (env. no: İ26A013.003) incelenmiştir. Köylülerin, tarla sürerken yazıtlı mermer taş ve sütun gövdeleri bulduklarını bildirdikleri bu alanda yüzeyde Bizans Devri çanak çömlek parçaları görülmektedir.

Özdenk köyünün kuzey batısındaki Dereköy köyüne kaydırılan çalışmalarda, Eski Dereköy'ün yaklaşık 2.6 km batısında Alıca Mevkiinde bir höyük saptanmıştır. Alıca Höyük (env. no: İ25A008), derin vadilerle birbirinden ayrılan engebeli, ağaçlık bir alanda, vadiye hâkim doğal kayalık bir tepe üzerinde kurulmuştur. 100 metre çapında, 7 metre yüksekliğindedir. Yüzeyden İlk Tunç Çağı çanak çömlek parçaları toplanmıştır.

Alpu'nun kuzeydoğusundaki Büğdüz köyünde sürdürülen araştırmalarda, derin vadiler içindeki doğal tepeler üzerinde üç adet, ovalık düz arazide de bir adet olmak üzere toplam dört höyük tespit edilmiştir. "Kızılcıklıderesi Höyük" (env. no: İ26A014.001) olarak isimlendirdiğimiz ilk höyük, köyün yaklaşık 7 km kuzeydoğusunda, Kızılcıklı Deresi Mevkiinde, derin bir vadi içinde, vadi ve önündeki düz ovaya hâkim konumdaki doğal bir tepe üzerinde yer almaktadır. 7 metre yüksekliğinde, 100 metre çapındadır. Yüzeyden bir adet keramik ağırşak ve İlk Tunç Çağı çanak çömlek parçaları ele geçirilmiştir.

"Gücükol Höyük" olarak isimlendirdiğimiz ikinci höyük (env. no: İ26A014.002), Büğdüz'ün 3 km kuzeydoğusunda, Gücükol Mevkiinde, ova seviyesinden 128 metre yükseklikteki doğal, ağaçlık tepenin burun kısmında yer almaktadır. 5 metre yüksekliğinde, 110 metre çapındadır (lev. 6: res. 26-27). Batı, doğu ve güney kesimlerinde kaçak kazı çukurları vardır. Güney kesimde yapılan kaçak kazılarla yerleşmeyi çevreleyen sur sisteminin taş duvarları ve giriş kısmı ortaya çıkartılmıştır. Bu kesimde dikdörtgen taşlarla inşa edilmiş olan duvarların yüksekliği 1.50 metredir (lev. 6: res. 28). Duvar izlerinden, girişin öne doğru çıkıntı yapan iki kule ile korunduğu anlaşılmaktadır. Höyüğün güney ve güneybatısı, sur duvarından aşağı doğru yuvarlanmış taşlarla kaplanmıştır. Bunlar işlenmiş blok taşlardır. Ayrıca yüzeyde surun yer yer 3-4 taş sırası korunmuş temelleri de izlenmektedir. Yüzeyden envanterlik nitelikte bir adet pişmiş toprak ana tanrıça figürünü başı (Sivas 2004: 229-230, res. 2) ve İlk Tunç Çağı çanak çömlek parçaları toplanmıştır.

Büğdüz sınırları içindeki üçüncü höyük, Şekerlice Höyüktür (env. no: İ26A014.003/ lev. 6: res. 29). Köyün 3.5 km kuzeydoğusunda, Göbü Mevkii Şekerlice Deresi yakınlarındaki bir tepe üzerinde yer almaktadır. Tepenin güneydoğusundan akan Şekerlice Deresinden yüksekliği yaklaşık 100 metredir. Höyük 6 metre yüksekliğinde, 80 metre çapındadır. Güney ve doğu yamaçlarını kaplayan taş yığınları buradaki yerleşmenin de Gücükol Höyüğü gibi bir sur ile çevrelenmiş olduğunu düşündürmektedir. Üzerinde

kaçak kazı çukurları vardır. Yaklaşık 4 metre yüksekliğindeki batı kesimi, tepenin gerisindeki düz araziye açılmaktadır ve bu kesimde arpa ve buğday tarımı yapılan tarlalar bulunmaktadır. Yüzeyden İlk Tunç Çağı çanak çömlek parçaları toplanmıştır.

Büğdüz'ün ovalık kesimindeki dördüncü höyük, köyün 5 km güneydoğusunda yer almaktadır. Büğdüz Höyük olarak isimlendirdiğimiz yerleşme (env. no: İ26A014.004), Alpu-Mihalıççık karayolunun 300 metre kuzeyinde, Ağaçhisar yol ayrımına 200 metre mesafededir. Tarım arazisinin ortasında kaldığı için höyük konisi tamamen düzleşmiştir. Yakın mesafeden ancak höyük olduğu anlaşılmaktadır. Korunan yüksekliği 1-1.5 metre, çapı 70 metredir. Üzeri tarım alanı olarak kullanılmaktadır. Ayrıca kaçak kazı çukurları da vardır (lev. 6: res. 32). Yüzeyden ve çevredeki sürülmüş araziden İlk Tunç Çağı çanak çömlek parçaları ve bir adet envanterlik nitelikte pişmiş toprak hayvan (boğa?) figürinine ait kırık baş bulunmuştur.

Büğdüz'den kuş uçuşu 7 km kuzeydoğudaki Ağaçhisar köyü çevresindeki araştırmalarda, köyün 2.5 km güneybatısında, köye ulaşan karayolunun 50 metre kadar doğusunda Ağaçhisar Höyüğü (env. no: İ26A015) incelenmiştir. Höyük, 7 metre yüksekliğinde, 80 metre çapındadır. Batı, kuzey ve doğu yamaçlarında kaçak kazılarla kerpiç duvar parçaları açığa çıkartılmıştır. Höyüğün çevresinde ve kısmen üzerinde yapılan tarımsal faaliyetler nedeniyle tahribat devam etmektedir. Yüzeyden İlk Tunç Çağı ve MÖ 2. binyıl çanak çömlek parçaları toplanmıştır.

Eskişehir'in Beylikova ilçesine bağlı köylerdeki araştırmalar

Beylikova ilçesindeki araştırmalarda, ilçe merkezinin 18 km kuzeyindeki Doğanolu köyü, Aşağı Doğanolu Mahallesi ile 23 km güneyindeki Kızılcaören köyleri incelenmiştir (bkz. lev. 1: şek. 1).

Doğanolu köyünün Aşağı Doğanolu Mahallesindeki araştırmalarda, köyün 1 km güneyinde yüksek doğal bir tepenin burun kısmında bir tümülüs mezar (env. no: İ26A011.001/ lev. 6: res. 30-31) saptanmıştır. Tümülüs, yaklaşık 50 metre çapında ve 3-4 metre yüksekliğindedir. Tümülüsün dolgusu, doğu yönde kaçak olarak kazılarak tahrip edilmiş ve hemen hemen merkezde bulunan mezar odası ortaya çıkartılmıştır. Dikdörtgen mezar odası (2.35 m x 2.95 m x 2 m), taş duvarlı olup duvarların üzeri kerpiç sıva ile sıvanmıştır. Sıvanın üzeri ise kırmızı renge boyanmıştır. Kaçak kazı sırasında oluşan toprak kesitinde görülen büyük dikdörtgen taş bloklar mezar odasının tavan örtüsüne aittir. Odanın içi toprakla ve tavanı kapatan taşlarla dolmuştur. Bu nedenle odanın yüksekliği ve tabanı hakkında kesin bir şey söylemek şimdilik mümkün değildir. Çevreye atılan toprak içinden az sayıda Son Roma (?) çanak çömlek parçası ele geçirilmiştir. Burada kısa süreli bir temizlik çalışması ya-

pılarak mezar odasının içinin temizlenmesi uygundur. Bu çalışma sırasında tarihlendirme konusunda ipucu verecek buluntuların ele geçmesi olasıdır.

Aşağı Dođanođlu Mahallesi'nin 6 km güneyinde Karasakalözü-Ađapınar Mevkiinde devam eden arařtırmalarda, Alpu-Beylikova karayolunun kuzeyinde, yola hâkim pozisyonundaki bir tepenin zirveye yakın kuzey kesiminde kayaya oyulmuş bir Frig kaya mezarı (env. no: I26A011.002) tespit edilmiştir. Kuzeye bakan mezar, arka arkaya yerleştirilmiş iki odadan oluşmaktadır. Kareye yakın dikdörtgen mezar girişinin üst kısmı kırılmıştır (lev. 7: res. 35). Girişin arkasında yer alan her iki oda da dikdörtgen planlı, üçgen alınlıklı ve beşik çatılıdır (lev. 7: res. 36). İçte girişlerin üzerindeki lento ve yanlarda duvardan tavana geçişte kirişler kabartma olarak işlenmiştir. Mezar odalarının içi toprakla dolduğundan sekiler hakkında bir şey söylemek mümkün değildir. Mezarın bulunduğu tepenin eteklerinde, tarla olarak sürülen arazide az sayıda Frig gri çanak çömlek parçası toplanmıştır.

Beylikova'nın güneyinde, Kızılcaören köyündeki arařtırmalarda, köyün kuzeybatısında Musa Baba (Bambul Baba) Tekkesi (env. no: I26A016) ve çevresi incelenmiştir. Burada tekke avlu duvarları üzerinde, devşirme olarak mermer mezar stelleri, sütun gövdesi ve başlıklarının kullanıldığı görülmüştür (lev. 7: res. 33-34). Ayrıca, köy içinde bir evin bahçesinde üzerinde kabartma bezeme ve yazıt bulunan, kırık bir mezar steli belgelenmiştir.

Eskişehir'in Mihalıçcık ilçesine bađlı köylerdeki arařtırmalar

Arařtırmalar, Mihalıçcık ilçesinde, Güce ve Karageyikli köylerinde sürdürülmüştür (bkz. lev. 1: řek. 1).

Güce köyü, Mihalıçcık ilçe merkezinin 18 km batısında yer almaktadır. Buradaki çalışmalarda köy içindeki bir evin bahçesinde, kabartma üçgen alınlıklı ve bitkisel akroterli, yazıtlı, mermer mezar steli belgelenmiştir. Ayrıca, köyün yaklaşık 2 km güneyinde, Beylikova-Mihalıçcık karayolunun kuzeyinde, yola 600 metre mesafedeki Yüđtepesi Mevkiinde ova seviyesinden 50 metre yükseklikte dođal kayalık bir tepenin üst kısmında bir höyük saptanmıştır. Yüđtepesi Höyüđü (env. no: I26A017/ lev. 7: res. 37) olarak isimlendirdiđimiz yerleşme, yaklaşık 70 metre çapında, 7 metre yüksekliğindedir. Kuzey kesiminde kaçak kazı çukurları vardır. Yüzeyden MÖ 2. binyıl ve Frig gri çanak çömlek parçaları toplanmıştır.

Güce'nin 4 km kuzeybatısındaki Karageyikli köyündeki arařtırmalarda, köyün 500 metre kadar kuzeyinde Tömbektepe olarak adlandırılan bir höyük (env. no: I26A012) incelenmiştir. 10 metre yüksekliğinde, 70 metre çapındadır. Höyüđün üzeri ve çevresi tarla olarak sürüldüğü için tahrip olmuştur. Yüzeyden çok miktarda İlk Tunç Çađı çanak çömlek parçaları

toplanmıştır. Ayrıca, pişmiş topraktan iki ayrı konik ađırlık parçası ele geçirilmiştir.

Eskişehir'in Sivrihisar ilçesine bađlı köylerdeki arařtırmalar

Sivrihisar ilçesinde, ilçe merkezinin kuzeybatısında Sarıkavak, İbikseydi, Kargın ve Zey köylerinde; ilçe merkezinin kuzeyinde Memik ve Karacakaya köylerinde güneydođusunda Çaykoz köyünde arařtırmalar yapılmıştır (bkz. lev. 1: řek. 1).

Sarıkavak köyündeki çalışmalarda, köyün 500 metre kuzeydođusunda, Köyaltı Mevkiinde, yöre halkı tarafından "Beyler Mezarlığı" olarak adlandırılan bir höyük (env. no: I25A010) saptanmıştır. Yüksekliđi yaklaşık 6 metre, çapı 50 metre olan höyüđün batı kesimi köy yolu yapımı sırasında tahrip edilmiştir, dođusundan dere akmaktadır. Yüzeyinden İlk Tunç Çađı çanak çömlek parçaları toplanmıştır. Aynı bölgedeki Yumruyer Mevkiinde yoncalık olarak kullanılan tarlada, sürülmüş toprak içinden çanak çömlek parçaları ve etütlük nitelikte, pişmiş topraktan bir adet kırık ađırşak bulunmuştur. Ayrıca, köy camisinin duvarında devşirme olarak kullanılmış, mermerden bir adet Frig kapı tipi mezar steli belgelenmiştir (lev. 7: res. 38).

Sarıkavak köyünün 4 km kuzeyinde bulunan İbikseydi köyündeki arařtırmalarda, köyün yaklaşık olarak 1 km kuzeyinde, İbikseydi-Kargın köy yolunun 400 metre batısında bir höyük tespit edilmiştir. "İbikseydi Höyüđü" olarak isimlendirdiđimiz (env. no: I26A007) yerleşme 8 metre yüksekliğinde, yaklaşık 500 metre çapındadır. Üzeri řeker pancarı ve ay çiçeđi tarlası olarak kullanıldıđı için höyük konisi düzleşmiştir. Bölgenin büyük höyüklerinden biri olan bu yerleşmede tarım faaliyetlerinin acilen durdurulması gerekir. Yüzeyden İlk Tunç Çađına, MÖ 2. binyıla, Frig dönemine, Hellenistik ve Roma devirlerine ait çanak çömlek parçaları toplanmıştır.

Kargın köyündeki arařtırmalarda, köyün yaklaşık olarak 2 km güneybatısında, Gerdekkaya Mevkiinde bir Frig kaya mezarı (env. no: I26A006/ lev. 8: res. 39) saptanmıştır. Oda mezar, İbikseydi-Kargın yoluna 400 metre uzaklıkta, yolun kuzeybatısında, volkanik tüf kayalıđa oyulmuştur. Dikdörtgen planlı ve beşik çatılıdır. Girişi tahrip olmuştur. Oda içinde girişin karşısında ve yan duvarlarda ana kayadan yontulmuş alçak üç seki yer almaktadır (lev. 8: res. 40). Mezar, İbikseydi Höyüđü ile hemen hemen karşı karşıyadır ve büyük olasılıkla İbikseydi Höyüđündeki yerleşmede yaşamış soylu bir Frig ailesine aittir.

Zey köyü çevresinde sürdürülen çalışmalarda, köyün 5.3 km güneyindeki Tepecik Mevkiinde, Tepecik Höyük (env. no: I26A005.019) incelenmiştir. Höyük, kayalık bir tepenin üzerinde yer almaktadır. 10 metre yüksekliğinde, 200 metre çapındadır. Üzeri tarım alanı olarak kullanılmaktadır. Sürülen toprak içinden

ve yamaçlardan çok miktarda Frig gri çanak çömlek parçaları toplanmıştır. Ayrıca envanterlik nitelikte bir adet bazalt ezgi taşı bulunmuştur.

Sivrihisar'ın 15 km kuzeyinde yer alan Memik köyündeki araştırmalarda, köyün 3.6 km güneybatısında, Aslandoğmuş Mevkiinde, yöre halkı tarafından "Aslandoğmuş Tekkesi" (env. no: I27A005/ lev. 8: res. 41) olarak adlandırılan eski bir tekke kalıntısı incelenmiştir. Burada, tekkenin yıkılan taş duvarları arasında, çevreye dağılan çok sayıda iyi işlenmiş büyük blok taşlar, yazıtlı ve kabartma bezemeli, mermer mimari parçalar ve aslan heykelleri saptanmıştır. Tekke duvarlarında devşirme olarak kullanıldığı anlaşılan bu parçalar, büyük bir olasılıkla civardaki bir Roma Devri yapısından sökülerek buraya getirilmiştir. Oturur şekilde işlenmiş, 3 adet aslan heykeli vardır. Üçünün de başı kırık ve eksiktir (lev. 8: res. 42). Tekkenin önünde yeni açılmış kaçak kazı çukurları vardır. Bu çukurlarda da büyük kesme taş bloklar ortaya çıkartılmıştır (lev. 8: res. 43-44). Bu durum, söz konusu Roma Devri yapılarının tekkenin çok yakınında olduğunu düşündürüyor. Tekke çevresinde, buluntuların geliş yerinin saptanmasına yönelik olarak sondaj kazılarının yapılması yerinde olacaktır. Ayrıca, çevreye dağılmış şekilde bağımsız duran heykel ve diğer parçaların zaman içinde kırılarak yok edilmesinin veya kaçırılmasının engellenebilmesi için bunların Eskişehir Arkeoloji Müzesine taşınması uygundur.

Araştırmalar, Karacakaya köyünün 1.5 km güneydoğusunda "Hisartepesi" olarak adlandırılan kayalık tepede sürdürülmüştür. Kayalardan biri üzerinde iki adet dikdörtgen niş belgelenmiştir. Yamaçlardan çanak çömlek parçaları ve envanterlik nitelikte bir adet pişmiş toprak ağırşak ele geçirilmiştir. Hisartepesi'nin karşısında, köyün güneyinde mermer ocaklarının bulunduğu bir başka tepede, ocakların yakınında kayaya oyulmuş bir oda mezar saptanmıştır.

Çaykoz köyündeki araştırmalarda, köyün yaklaşık 3 km kuzeydoğusunda, Karaköy Mevkiinde "örenlik" olarak adlandırılan doğal, alçak bir tepe üzerindeki yerleşme (env. no: J27A008) incelenmiş, yüzeyden Bizans Devri çanak çömlek parçaları toplanmıştır.

Eskişehir'in Günyüzü ilçesine bağlı köylerdeki araştırmalar

Günyüzü'ndeki çalışmalarda, ilçe merkezinin 1 km güneydoğusunda yer alan Köstütepe Höyüğü (env. no: J27A007) ve 2002 yılı araştırma sezonunda Kuzören köyü/ Bel (Tavukpınarı) Mevkiinde tespit ettiğimiz Frig kaya anıtı (env. no: J27A006) tekrar incelenmiştir (bkz. lev. 1: şek. 1).

Turan Efe tarafından incelenmiş olan (Efe 1997: 216) Köstütepe Höyüğü (env. no: J27A007), Günyüzü-Atlas karayolunun 500 metre kadar doğusunda Kızılyer Mevkiinde yer almaktadır. 50x90 metre boyutların-

da, 5 metre yüksekliğindedir. Höyüğün kuzeyinde, doğu ve güneyinde büyük kaçak kazı çukurları vardır. Yüzeyden İlk Tunç Çağına ve MÖ 2. binyıla ait çanak çömlek parçaları toplanmıştır.

Kuzören köyü Tavukpınarı Mevkiinde bulunan Frig kaya anıtı (env. no: J27A006), 2002 yılı envanter çalışması raporunda da belirttiğimiz gibi, kısa bir süre önce dinamit ile patlatılarak tahrip edilmiştir (Tüfekçi Sivas 2003: 7, lev. 5: res.1-2). 2003 yılında, ekip üyemiz Arkeolog -Restoratör Yusuf Polat ile birlikte anıtın son durumu yeniden incelenmiş ve anıtın restorasyonu hakkında Yusuf Polat tarafından bir ön rapor hazırlanmıştır. Anıt, yöre halkının piknik yeri olarak kullandığı bir alanın ortasında bulunmaktadır. Anıtın yakın çevresine dağılan parçalarının, bilinçli ya da bilinçsiz olarak kırılıp daha küçük parçalara ayrılma olasılığı çok yüksektir. Bu nedenle anıtta onarım çalışmalarının acilen başlatılması ve anıtın koruma altına alınması gerekmektedir.

SONUÇ

Sonuç olarak, çalışmaların yürütüldüğü alanın bir bölümünde, literatüre geçmemiş 15 höyük tarafımızdan incelenerek erişilebilen Frig dönemi malzemesi toplanmıştır. Bununla birlikte literatürden bilinen 9 höyük de ziyaret edilerek üzerlerinden malzeme toplanmıştır. Araştırma sahasımız içerisinde kaya mezarı ve kaya altlarından/ sunaklarından oluşan 5 adet Frig kaya anıtı ve Roma Devrine ait 2 adet tümülüs yeni bulunmuştur. Ayrıca, Roma ve Bizans devirlerine ait kaya mezarları ile aynı zaman kesitlerine ait malzemelerin bulunduğu Son Roma-Bizans devri yerleşmeleri tespit edilmiştir. Her türlü kültür kalıntısı belgelenmiş ve envanter formlarına işlenmiştir.


2001 yılından itibaren yürütmekte olduğumuz yüzey araştırmalarımızda, özellikle Dağlık Frigya bölgesi ile Friglerin başkenti Gordion arasında bir geçiş bölgesi olan Sivrihisar, Beylikova ve Günyüzü ilçelerinde literatürden bilinmeyen yeni Frig yerleşmeleri ve kaya anıtları saptanmıştır. Yeni buluntular, Friglerin bölgedeki siyasi otoritesi ve gücü hakkında bilgi edinmemiz açısından büyük önem taşımaktadır.

ÖNERİLER

Çalışmalarımız sırasında, daha önceki yıllarda belgelenen kültür varlıklarının bir bölümünün tahrip edildiğini, 2003 yılında belgeleme çalışmalarını gerçekleştirdiğimiz höyüklerin ise neredeyse tamamının kaçak kazılar ve yoğun tarımsal faaliyetler nedeniyle yok olma tehlikesi ile karşı karşıya kaldıklarını saptadık. Bu durum, çalışma sahasımızdaki kültür varlıklarının belgeleme ve envanter çalışmalarının uzmanlaşmış ekipler tarafından hızlı bir çalışma programı dahilinde yapılması gerektiğini göstermektedir. Ayrıca, yöre halkını eski eserler, bunların kültür ve

turizm değerleri konusunda bilinçlendirmeye yönelik eğitim programlarının hazırlanması ve bunun bir an önce uygulamaya konması gerekmektedir. Bu konu bir yandan özellikle bölgede son yıllarda talana dönüşen eski eser kaçakçılığı ve definecilik faaliyetinin engellenmesi, diğer yandan yöre halkı ile iletişim içinde olan araştırmacıların arazi çalışmalarında daha kısa zamanda sağlıklı sonuçlara ulaşması bakımından çok önemlidir.

mından çok önemlidir.

Projenin, ilgili illerin kamu ve sivil toplum örgütlerine tanıtılması, bu örgütlerin projeye konaklama, araç, donanım gibi lojistik ve maddi açıdan katkıda bulunmaları sağlanmalıdır. Bu konuda yerel TV'lerde tanıtım programları, açık oturum, söyleşiler yapılabilir. Yerel basında projeyi tanıtıcı yazılar yazılarak kamuoyu oluşturulabilir. 

KISALTMALAR

Müzeler Genel Müdürlüğü Kültür ve Turizm Bakanlığı
Kültür Varlıkları ve Müzeler Genel Müdürlüğü

KAYNAKÇA

COX, M. W. C. ve A., CAMERON

1937 "Monuments from Dorylaeum and Nacolea", Monumenta Asiae Minoris Antiqua V. Manchester: Manchester University.

EFE, Turan

1995 "1993 Yılında Kütahya, Bilecik ve Eskişehir İllerinde Yapılan Yüzey Araştırması", *XII. Araştırma Sonuçları Toplantısı, Ankara 1994*: 245-266. Ankara: Kültür ve Turizm Bakanlığı Kültür Varlıkları ve Müzeler Genel Müdürlüğü.

EFE, Turan

1997 "1995 Yılında Kütahya, Bilecik ve Eskişehir İllerinde Yapılan Yüzey Araştırmaları", *XIV. Araştırma Sonuçları Toplantısı, Ankara 1996*: 215-232. Ankara: Kültür ve Turizm Bakanlığı Kültür Varlıkları ve Müzeler Genel Müdürlüğü.

HASPELS, C. H. Emilie

1971 *The Highlands of Phrygia; sites and monuments*. Princeton, New Jersey: Princeton University Press.

SIVAS, Hakan

2004 "Eskişehir'den İlik Tunç Çağına Ait İki Pişmiş Toprak Kadın Figürini", *Anadolu Üniversitesi Edebiyat*

Fakültesi Dergisi 2/1-2: 229-234.

SIVAS, Taciser

2003 "Eskişehir-Kütahya-Afyonkarahisar İlleri 2001 Yılı Yüzey Araştırması", *20. Araştırma Sonuçları Toplantısı, Ankara 2002*. 2: 285-298. Ankara: Kültür ve Turizm Bakanlığı Kültür Varlıkları ve Müzeler Genel Müdürlüğü.

TÜFEKÇİ SIVAS, Taciser

2003 "A Newly Discovered Phrygian Façade Monument From Western Phrygia: The monument of Kuzören- Tavukpınarı", *Thracia XV*: 189-196.

TÜFEKÇİ SIVAS, Taciser, Hakan SIVAS

2004 "2002 Yılı Eskişehir, Kütahya, Afyonkarahisar İlleri Yüzey Araştırması", *21. Araştırma Sonuçları Toplantısı, Ankara 2003*. 2: 155-166. Ankara: Kültür ve Turizm Bakanlığı Kültür Varlıkları ve Müzeler Genel Müdürlüğü.

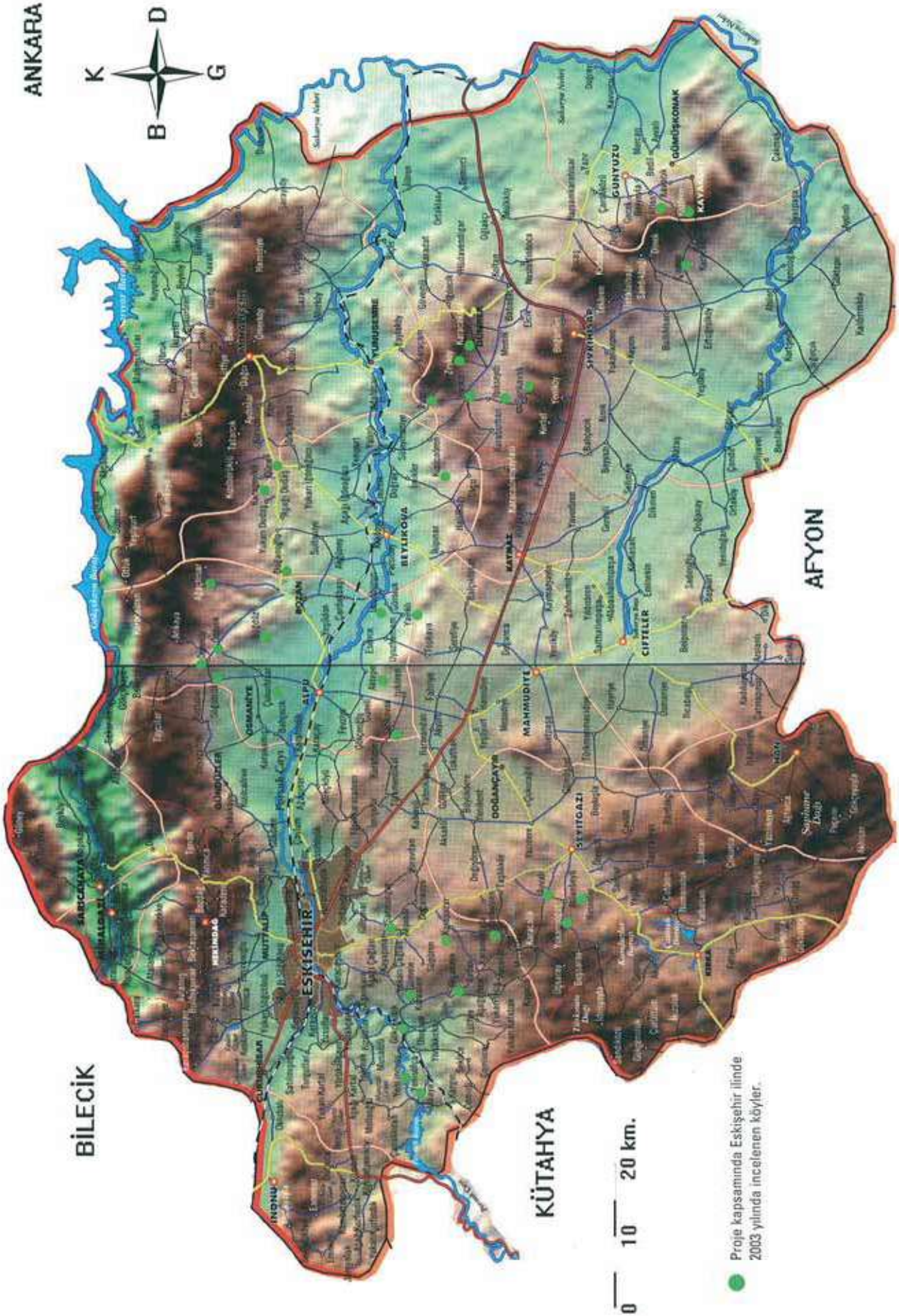
TÜFEKÇİ SIVAS, Taciser ve Hakan SIVAS

2003 "Eskişehir, Kütahya, Afyonkarahisar İlleri Yüzey Araştırması Arkeolojik Envanter Raporu", *TÜBA Kültür Envanteri Dergisi 1*: 2-32, lev. 1-16.

EK 1: ESKİŞEHİR İLİ ARKEOLOJİK KÜLTÜR VARLIKLARI ENVANTER LİSTESİ 2003

Env. no.	Yeri/ mevkisi (adı)	İlçesi	Türü 1	Türü 2
İ24A006	Yenisoğça, Hasırcı Çiftliği	Merkez	mezarlık alanı	
İ24A006.001	Yenisoğça, Hasırcı Çiftliği	Merkez	mezar	kaya mezarı
İ24A006.002	Yenisoğça, Hasırcı Çiftliği	Merkez	mezar	kaya mezarı
İ24A006.003	Yenisoğça, Hasırcı Çiftliği	Merkez	mezar	kaya mezarı
İ24A006.004	Yenisoğça, Hasırcı Çiftliği	Merkez	mezar	kaya mezarı
İ24A006.005	Yenisoğça, Hasırcı Çiftliği	Merkez	kaya anıtı	altar
İ24A006.006	Yenisoğça, Hasırcı Çiftliği	Merkez	kaya anıtı	altar
İ24A007.001	Yenisoğça, Hasırcı Mevkii	Merkez	mezar	kaya mezarı
İ24A007.002	Yenisoğça, Hasırcı Mevkii	Merkez	mezar	kaya mezarı
İ24A007.003	Yenisoğça, Hasırcı Mevkii	Merkez	mezar	kaya mezarı
İ24A007.004	Yenisoğça, Hasırcı Mevkii	Merkez	mezar	kaya mezarı
İ24A007.005	Yenisoğça, Hasırcı Mevkii	Merkez	mezar	kaya mezarı
İ24A007.006	Yenisoğça, Hasırcı Mevkii	Merkez	mezar	kaya mezarı
İ24A007.007	Yenisoğça, Hasırcı Mevkii	Merkez	mezar	kaya mezarı
İ24A007.008	Yenisoğça, Hasırcı Mevkii	Merkez	mezar	kaya mezarı
İ24A007.009	Yenisoğça, Hasırcı Mevkii	Merkez	mezar	kaya mezarı
İ24A008.001	Yenisoğça, Yeniincesu, Tekke Bayırı	Merkez	mezarlık	kaya mezarı (tekne)
İ24A008.002	Yenisoğça, Yeniincesu, Tekke Bayırı	Merkez	mezarlık	kaya mezarı (tekne)
İ24A008.003	Yenisoğça, Yeniincesu, Tekke Bayırı	Merkez	mezarlık	kaya mezarı (tekne)
İ24A008.004	Yenisoğça, Yeniincesu, Tekke Bayırı	Merkez	mezarlık	kaya mezarı (tekne)
İ24A008.005	Yenisoğça, Yeniincesu, Tekke Bayırı	Merkez	mezarlık	kaya mezarı (tekne)
İ24A008.006	Yenisoğça, Yeniincesu, Tekke Bayırı	Merkez	mezarlık	kaya mezarı (tekne)
İ24A008.007	Yenisoğça, Yeniincesu, Tekke Bayırı	Merkez	mezarlık	kaya mezarı (tekne)
İ24A008.008	Yenisoğça, Yeniincesu, Tekke Bayırı	Merkez	mezarlık	kaya mezarı (oda)
İ24A008.009	Yenisoğça, Yeniincesu, Tekke Bayırı	Merkez	mezarlık	kaya mezarı (oda)
İ24A009.001	Akçakaya köyü	Merkez	örenlik	büyük ören
İ24A009.002	Akçakaya köyü, Mehmet Öztürk'ün tarlası (Akçakaya Höyüğü)	Merkez	höyük	orta büyüklükte höyük
İ24A010.001	Avdan köyü, Kurupınar Mevkii (Kurupınar Höyüğü)	Merkez	höyük	küçük höyük
İ24A011.001	Yukarı Söğüt köyü	Seyitgazi	mezar	kaya mezarı
İ24A011.002	Yukarı Söğüt köyü, Kokarkuyu Mevkii (Kokarkuyu Höyüğü)	Seyitgazi	höyük	küçük boy höyük
İ24A011.003	Yukarı Söğüt köyü	Seyitgazi	mezar	tümülüs
İ24A011.004	Yukarı Söğüt köyü	Seyitgazi	kaya anıtı	üzüm presi
İ24A011.005	Yukarı Söğüt köyü, Karaağıl Mevkii	Seyitgazi	ören yeri	büyük ören
İ24A012.001	Ayvalı köyü, Mandanın Örenler Mevkii (Ayvalı Höyük)	Seyitgazi	ören yeri	büyük ören
İ24A012.002	Ayvalı köyü, Kavacık Mevkii	Seyitgazi	höyük	orta büyüklükte höyük
İ24A013	Arslanbeyli köyü	Seyitgazi	hamam	
İ25A003.001	Karapazar köyü (Karapazar Höyüğü)	Merkez	höyük	orta büyüklükte höyük
İ25A003.002	Karapazar köyü, Akören Mevkii (Akören Höyüğü/ Ayran Höyüğü)	Seyitgazi	höyük	küçük höyük
İ25A004	Sarısungur köyü	Merkez	ören yeri	büyük ören
İ25A005	Yapağı	Merkez	höyük	küçük höyük
İ25A006	Alyamak	Merkez	höyük	küçük höyük
İ25A007	Çukurhisar köyü (Çukurhisar Höyüğü II)	Alpu	höyük	orta büyüklükte höyük
İ25A008	Dereköy, Alıca Mevkii (Alıca Höyük)	Alpu	höyük	orta büyüklükte höyük
İ25A009	Sarayören, Kırıcı Dumlucu Mevkii	Seyitgazi	höyük	orta büyüklükte höyük
İ25A010	Sarıkavak köyü, Köyaltı Mevkii (Beyler Mezarlığı)	Sivrihisar	höyük	küçük boy höyük
İ26A005.003	Zey köyü	Sivrihisar	mezarlık alanı	kaya mezarı
İ26A005.004	Zey köyü	Sivrihisar	mezarlık alanı	kaya mezarı
İ26A005.005	Zey köyü	Sivrihisar	mezarlık alanı	kaya mezarı
İ26A005.006	Zey köyü	Sivrihisar	mezarlık alanı	kaya mezarı
İ26A005.007	Zey köyü	Sivrihisar	mezarlık alanı	kaya mezarı

Env. no.	Yeri/ mevkisi (adı)	İlçesi	Türü 1	Türü 2
I26A005.008	Zey köyü	Sivrihisar	mezarlık alanı	kaya mezarı
I26A005.009	Zey köyü	Sivrihisar	mezarlık alanı	kaya mezarı
I26A005.010	Zey köyü	Sivrihisar	mezarlık alanı	kaya mezarı
I26A005.011	Zey köyü	Sivrihisar	mezarlık alanı	kaya mezarı
I26A005.012	Zey köyü	Sivrihisar	mezarlık alanı	kaya mezarı
I26A005.013	Zey köyü	Sivrihisar	mezarlık alanı	kaya mezarı
I26A005.014	Zey köyü	Sivrihisar	mezarlık alanı	kaya mezarı
I26A005.015	Zey köyü	Sivrihisar	mezarlık alanı	altar
I26A005.016	Zey köyü	Sivrihisar	mezarlık alanı	altar
I26A005.017	Zey köyü	Sivrihisar	mezarlık alanı	üzüm presi
I26A005.018	Zey köyü	Sivrihisar	kaya anıtı	üzüm presi
I26A005.019	Zey köyü, Tepecik (Tepecik Höyük)	Sivrihisar	höyük	büyük höyük
I26A006	Kargın köyü, Gerdekkaya Mevkii	Sivrihisar	mezar	kaya mezarı
I26A007	Ibikseydi köyü (Ibikseydi Höyüğü)	Sivrihisar	höyük	büyük höyük
I26A008.001	Aktepe köyü (Darören Höyük)	Alpu	höyük	küçük höyük
I26A008.002	Aktepe köyü (Oba Höyük)	Alpu	höyük	küçük höyük
I26A009	Yayıklı (Koşmat) köyü, Deli Mehmet'in Ağılı Mevkii	Alpu	ören yeri	büyük ören
I26A010.001	Uzunburun köyü, Köroğlu Tepesi	Alpu	mezar	kaya mezarı
I26A010.002	Uzunburun köyü, Köroğlu Tepesi	Alpu	mezar	kaya mezarı
I26A010.003	Uzunburun köyü, Magıla Tepesi	Alpu	höyük	orta büyüklükte höyük
I26A010.004	Uzunburun köyü, Karacakaya/ Kartaltepe	Alpu	yamaç yerleşmesi	küçük höyük
I26A011.001	Doğanoğlu köyü, Aşağı Doğanoğlu Mahallesi	Beylikova	mezar	tümülüs
I26A011.002	Doğanoğlu köyü, Aşağı Doğanoğlu Mahallesi	Beylikova	mezar	kaya mezarı
I26A012	Karageyikli köyü, Tömbek Tepe (Tömbektepe)	Mihalıççık	höyük	küçük höyük
I26A013.001	Özdenk köyü, Yumrudömen Mevkii	Alpu	mezarlık	taş sandık mezar
I26A013.002	Özdenk köyü, Asarındere Mevkii (Asarındere Höyüğü)	Alpu	höyük	orta büyüklükte höyük
I26A013.003	Özdenk köyü (Örenlik)	Alpu	örenlik	büyük ören
I26A014.001	Büğdüz köyü, Kızılıçıklı Deresi Mevkii, Yüğ Tepesi (Kızılıçıklıderesi Höyük)	Alpu	höyük	orta büyüklükte höyük
I26A014.002	Büğdüz köyü, Gücükkol Mevkii (Gücükkol Höyük)	Alpu	höyük	orta büyüklükte höyük
I26A014.003	Büğdüz köyü, Şekerlice Deresi Göbü Mevkii (Şekerlice Höyük)	Alpu	höyük	orta büyüklükte höyük
I26A014.004	Büğdüz köyü (Büğdüz Höyük)	Alpu	höyük	küçük höyük
I26A014.005	Büğdüz köyü, Ziyaret Tepe Mevkii (Çıplak Yüğ/ Çıplak Höyük)	Alpu	höyük	orta büyüklükte höyük
I26A015	Ağaçhisar köyü (Ağaçhisar Höyüğü)	Alpu	höyük	orta büyüklükte höyük
I26A016	Kızılcaören köyü, Musa Baba (Bambul Baba Tekkesi)	Beylikova	tekke	
I26A017	Güce köyü, Yüğ Tepesi Höyük	Mihalıççık	höyük	orta büyüklükte höyük
I26A018	Gümele köyü, Eski Gümele Mevkii	Merkez	ören yeri	büyük ören
I27A005	Memik köyü, Aslandoğmuş Tekkesi	Sivrihisar	tekke	
J27A007	Atlas köyü Kızılyer Mevkii, Köstü Tepe (Köstütepe Höyüğü)	Günyüzü	höyük	orta büyüklükte höyük
J27A008	Çaykoz köyü, Karaköy Mevkii	Sivrihisar	ören yeri	büyük ören



Şek. 1. 2003 yılında Eskişehir il sınırları içinde envanter çalışması yapılan merkezler.



Res. 1. Merkez ilçe, Hasırcı Çiftliği. kaya mezarı (env. no: İ24A006.001) ve altar (env. no: İ24A006.005).



Res. 2. Merkez ilçe, Hasırcı Çiftliği. Frig kaya altarı (env. no: İ24A006.006).



Res. 3. Kerpiç duvar, Merkez ilçe, Akören Höyüğü/ Ayran Höyüğü (env. no: İ25A003.002).



Res. 4. Merkez ilçe, Yeniincesu Mahallesi. Kaya mezarları (env. no: İ24A008.001 - İ24A008.007) ve karşısında Kilise Mevkii.



Res. 5. Yeniincesu'da Bizans Devrine ait mermer korkuluk levhası.



Res. 6. Merkez ilçedeki, Akören/ Ayran Höyüğü'nün genel görünümü.



Res. 7. Merkez ilçe, Akçakaya köyü. Akçakaya Höyüğü (env. no: İ24A009.002).



Res. 8. Merkez ilçe, Avdan köyü yakınındaki Kurupınar Höyüğü (env. no: İ24A010.001).

Levha 3



Res. 9. Merkez ilçe, Sarısuğur köyü. Kümes yapmak için kazılan alanda ortaya çıkan taş duvar kalıntısı.



Res. 10. Merkez ilçe, Sarısuğur köyü. Muhtarın bahçesindeki yazıtlı mermer mezar stelleri.



Res. 11. Merkez ilçe, Söğütçük köyü. Köy içindeki çeşmelerden birinde kullanılmış Roma Devrine ait, mermerden Frig kapı tipi mezar steli.



Res. 12. Merkez ilçe, Söğütçük köyü. Köy içindeki bir başka çeşmede bir Bizans Devri yapısından devşirilmiş mermerden mimari elemanlar.



Res. 13. Seyitgazi ilçesi, Ayvalı köyü. Üzerinde kabartma boğa başı, hilal ve çifte balta motifleri bulunan mermer altar/ sunak.



Res. 14. Seyitgazi ilçesi, Ayvalı köyü. Üzerinde ve çevresindeki tarlalarda tarih öncesi çağlara ait çanak çömlek parçaları bulunan Ayvalı Höyük (env. no: İ24A012.001).



Res. 15. Seyitgazi ilçesi, Aslanbeyli köyü. Harap durumdaki Osmanlı Devri hamamı (env. no: I24A013).



Res. 16. Aslanbeyli köyündeki hamamın iç mekânından bir ayrıntı.



Res. 17. Alpu ilçesi, Özdenk köyü, Asarındere Mevkiinde, vadi içindeki doğal bir tepe üzerinde bulunan Asarındere Höyüğü (env. no: I26A013.002).



Res. 18. Alpu ilçesi, Bügdüz köyü, Ziyaret Mevkiinde bulunan Çıplak Höyük (env. no: I26A014.005).



Res. 19. Alpu ilçesi, Özdenk köyü, Yumrudömen Mevkiindeki nekropolde (env. no: I26A013.001) kaçak kazılarla tahrip edilmiş taş sandık mezar.

Levha 5



Res. 20. Seyitgazi ilçesi, Yukarısöğüt köyü. Üzeri ve etekleri tarım faaliyeti nedeniyle tahrip olmuş Kokarkuyu Höyüğü (env. no: I24A011.0002).



Res. 21. Kokarkuyu Mevkiinde bulunan Frig kaya mezarı (env. no: I24A011.001).



Res. 22. Alpu ilçesi, Uzunburun köyü yakınında bulunan Magila Tepesi Höyüğü (env. no: I26A010.003) kaçak kazılar ve köy yolu yapımı yüzünden tahrip olmuş.



Res. 23. Alpu ilçesi, Uzunburun köyü, Magila Tepesi Höyüğünde kaçak kazı nda yanmış kerpiç duvar kalıntıları.



Res. 24. Alpu ilçesi, Uzunburun köyü yakınında yumuşak volkanik tuf içine oyulmuş, dromoslu, dikdörtgen odalı ve beşik çatılı bir Frig mezarı (env. no: I26A010.001).



Res. 25. Alpu ilçesi, Uzunburun köyü yakınındaki Frig mezarının (env. no: I26A010.001) içinden ayrıntı.



Res. 26. Gücükkol Höyüğü ova seviyesinden 128 metre yüksekteki doğal ve ağaçlık bir tepenin burun kısmında yer alıyor.



Res. 27. Alpu ilçesi, Bügdüz köyünün 3 kilometre kuzeydoğusundaki Gücükkol Höyüğü (env. no: I26A014.002).



Res. 28. Alpu ilçesinde, Bügdüz köyü yakınındaki Gücükkol Höyüğünde yerleşmeyi çevreleyen sur bedeni, kaçak kazılar sonucu ortaya çıkmış.



Res. 29. Bügdüz köyü sınırları içindeki bir başka höyük, Göbü Mevkii Şekerlice Deresi yakınındaki bir tepe üzerindeki Şekerlice Höyük (env. no: I26A014.003).



Res. 30. Eskişehir, Beylikova ilçesinde, Doğanoğlu köyünün Aşağı Doğanoğlu Mahallesiinde bulunan tümülüs (env. no: I26A011.001).



Res. 31. Tümülüsün kaçak kazılarla tahrip edilmiş mezar odası.



Res. 32. Bügdüz köyünün 5 km. güneydoğusundaki Bügdüz Höyüğünde kaçak kazı çukuru.

Levha 7



Res. 33. Beylikova ilçesi, Kızılcaören köyü. Bambul Baba Tekkesi (env. no: I26A016).

Res. 34. Bambul Baba Tekkesinin avlu duvarlarında kullanılmış devşirme mermer mezar stelleri.



Res. 35. Beylikova ilçesinin Doğanoğlu köyü, Aşağı Doğanoğlu Mahallesinde bulunan Frig kaya mezarının (env. no: I26A011.002) girişi.



Res. 36. Aşağı Doğanoğlu Mahallesindeki, Frig kaya mezarının üçgen alınlıklı, beşik çatılı mezar odasından ayrıntı.



Res. 37. Mihaliççik ilçesinin Güce köyü. Köyün yaklaşık 2 kilometre güneyinde Yüğtepesi Mevkiinde bulunan Yüğtepesi Höyüğü (env. no: I26A017).



Res. 38. Sivrihisar ilçesi, Sarıkavak köyünde, mermerden, Frig kapı tipli mezar steli.



Res. 39. Sivrihisar ilçesi, Kargın köyü, Gerdekkaya Mevkii. Volkanik tüffere oyulmuş Frig oda mezarı (env. no: I26A006).



Res. 40. Aynı mezarın kayadan yontulmuş üç sekinin yer aldığı mezar odası.



Res. 41. Sivrihisar ilçesi, Memik köyü, Aslandoğmuş Mevkiinde "Aslandoğmuş Tekkesi" olarak adlandırılan eski bir tekke kalıntısı (env. no: I27A005).



Res. 42. Aslandoğmuş Tekkesi'nde çevreye dağılmış, mermerden yapılmış, başları kırık 3 adet aslan heykelinden biri.



Res. 43 - 44. Sivrihisar ilçesi, Memik köyü, Aslandoğmuş Tekkesi önünde yeni açılmış kaçak kazı çukuru ve çukur içinde kesme taştan büyük bloklar.

