

Suruç Ovası Yüzey Araştırması ve Arkeolojik Envanter Çalışması 2003

Nurettin YARDIMCI*

ANAHTAR SÖZCÜKLER/ KEYWORDS

Suruç Ovası, Harran Ovası, GAP, höyük

Suruç Plain, Harran Plain, Southeast Anatolia Project, mound

ÖZET/ SUMMARY

Türkiye Bilimler Akademisi - Türkiye Kültür Sektörü (TÜBA-TÜKSEK) Türkiye Kültür Envanter Projesi kapsamında, Kültür ve Turizm Bakanlığı Kültür Varlıkları ve Müzeler Genel Müdürlüğü'nün izniyle yürütülen 2003 yılı Suruç Ovası yüzey araştırmaları ve arkeolojik kültür varlıkları envanter projesi çerçevesinde, Şanlıurfa il sınırları içinde, araştırma alanı olarak seçilen Suruç Ovasında çalışılmış; Suruç ilçe merkezinin güneyi ve Urfa-Suruç, Suruç-Birecik karayolu civarındaki höyüklerin tespiti ve ölçümü yapılmış, etüdüklük malzeme toplamıştır.

Yüzey araştırması çalışmaları sonucunda 62 yerleşim yeri tespit edilmiştir. Suruç Ovasında Paleolitik'ten başlayarak Neolitik, Kalkolitik, Tunç, Demir devirlerine, Klasik Devire ve Ortaçağ'a ait yüzey buluntularına rastlanmıştır. Bunlar incelenmiş ve belgelenmiş Kalkolitik Devir, Klasik Devir ve Ortaçağ'a ait buluntuların ağırlıklı olduğu gözlenmiştir. Genellikle eski yerleşim yerlerinin üzerinde yeni yerleşimlerin olduğu görülmüş, bunların yanı sıra Suruç Ovasında kaya mezarlarına, taşocaklarına ve sarnıçlara da rastlanmıştır.

Suruç ilçe merkezinin denizden ortalama yüksekliği 500 metre kadardır. 700 km² yü-

The 2003 Survey Project in Suruç Plain was carried out within the framework of the Turkish Academy of Sciences, TÜBA - TÜKSEK Project with permission from the Ministry of Culture and Tourism, General Directorate of Cultural Heritage and Museums. The focus in 2003 season's work has been the Suruç Plain in the Şanlıurfa province. The areal coverage of 2003 surface survey has been the part of the Suruç Plain lying to the south of the district center, as well as the mounds along the Urfa-Suruç and Suruç-Birecik highways. The mounds were surface collected and measured. As a result, a total number of 62 ancient settlements were recorded.

Surface finds show the existence of ancient cultures on the plain beginning with the Paleolithic Period and going through the Neolithic, Chalcolithic, Bronze Ages, Iron Age, Classical periods and the Middle Ages. All these finds were classified and documented. Objects belonging to the Chalcolithic, Classical periods and the Middle Ages form the majority of the finds. It has been observed that many modern settlements are built on top of the ancient ones. In addition, rock chambers, stone quarries and cisterns have been recorded on the Suruç plain.

* Dr. Nurettin YARDIMCI (Proje Yürütücüsü) / e-posta: yardimci_n@hotmail.com

zölçümündeki ilçenin ekonomik yapısı tarım ve hayvancılığa dayanmaktadır. Halen yaşayan 73 köy yerleşimi bulunan ilçe merkezinde hemen hemen tüm köyler eskil yerleşim üzerinde bulunmaktadır.

Suruç Ovasında özellikle kaçak kazı ve toprak almanın dışında, Harran Ovasındakinin aksine tesviye ve yarma gibi tamamen yok edici tahribatlar henüz bulunmamaktadır. Suruç Ovasında geç kalınmadığı göz önüne alındığında, olası bir sulama projesi uygulamasına geçilmeden önce ovadaki kültürel zenginliğin tespitinin yapılarak, projede altyapı verisi olarak değerlendirilmesi ve projenin gerektirdiği bütün koruyucu önlemlerin alınması kaçınılmaz ve gerekli olmaktadır.

The average altitude of the Suruç city center is 500 m above sea level. The overall economy of the district covering 700 km² is based on agriculture and animal husbandry. Currently there are 73 modern villages within the district. Almost every village is built on top of an ancient settlement.

In contrast to the Harran Plain, except for illegal looting and soil removing, completely destructive actions such as leveling or cutting roadways through ancient sites have not been observed in the Suruç Plain. Considering this fact, before an irrigation project in the region, it is necessary to take all the precautions required by the project, following the documentation of the entire cultural inventory of the plain and the examination of the data.

GİRİŞ

Türkiye Bilimler Akademisi, TÜBA-TÜKSEK Türkiye Kültür Envanteri girişimi kapsamında, Kültür ve Turizm Bakanlığı Kültür Varlıkları ve Müzeler Genel Müdürlüğü'nün izniyle yürütülen 2003 Yılı Suruç Ovası Yüze Araştırmaları, 12 Ekim - 16 Kasım tarihleri arasında proje yürütücüsü olarak başkanlığım altında 8 kişilik bir ekiple gerçekleştirilmiştir. Araştırma ekibi Arkeolog Sabri Kızıltan (İstanbul Vakıflar Bölge Müdürlüğü), Arkeolog Ayşe Özkan (Kültür ve Turizm Bakanlığı İstanbul Restorasyon Konservasyon Merkez Laboratuvarı Müdürlüğü), Arkeolog-Topograf Sabri Aydal (Antalya Bölge Müzesi müdürlüğü), Arkeolog-Sanat Tarihçi Serap Uzer (GAP İdaresi Başkanlığı), Bilgisayar Operatörü Mustafa Kır, Restoratör Aysu Niksarlı, Arkeolog Sait Yılmaz'dan oluşmuştur (lev. 13: res. 30).

Türkiye Kültür Envanteri kapsamında, Suruç Ovası yüze araştırmalarımızı destekleyen Türkiye Bilimler Akademisine, Akademi Başkanı Sayın Prof. Dr. Engin Bermek'e ve proje koordinatörü Sayın Prof. Dr. Ufuk Esin'e teşekkür ederim. Kültür ve Turizm Bakanlığı, Kültür Varlıkları ve Müzeler Genel Müdürlüğüne, Şanlıurfa Valiliğine ve yüze araştırması çalışmalarına katılan ve özverili çalışmalarda bulunan tüm ekip üyesi arkadaşlarıma da ayrıca teşekkür ederim.

KONUM VE TARİHÇE

Suruç ilçe merkezinin ortalama denizden yüksekliği 500 metre kadardır. Etrafı batı, kuzey ve doğudan Güvercik, Cudi ve Devres dağları ile çevrilidir, güneyinde ise Suriye sınırı bulunmaktadır. Ova güneydoğu-

dan kuzeybatıya doğru ortalama 450-600 metre kotları arasında düzgün bir eğimle yükselmektedir. 700 km² yüzölçümündeki ilçenin ekonomik yapısı tarım ve hayvancılığa dayanmaktadır.

Suruç ilçe merkezinde halen yaşayan 73 köy yerleşimi bulunmaktadır. Hemen hemen tüm köyler eskil yerleşim üzerindedir. Suruç Ovasında, ovadan fazla yükselti vermeyen, küçük ölçekte eskil yerleşime, burada Harran Ovasından daha sık rastlanmaktadır. Kısa araştırmamızda görebildiğimiz kadarıyla Suruç Ovasında birim alana düşen eskil yerleşim sayısı Harran Ovasındakinden daha yoğundur.

Suruç Ovası geçmişte insan yaşamına çok uygun bir iklim yapısı ve bitki örtüsüne, buna uygun olarak da yoğun bir kültür birikimine sahiptir. Ovada 30 metreye ulaşan yükseklikte höyükler olmasına karşın, çok sayıda az yükseltili, zengin buluntulu yayvan höyükler de mevcuttur.

Evliya Çelebi, *Seyahatname*'sinde Suruç Ovası ve çevresinin tarımsal durumunu ve bitki örtüsünü anlatabilmek için "Suruç'tan Halep'e başıma güneş değmeden gittim," demektedir. Ovada 1970'li yıllara kadar akarsuların olduğu, yoğun meyve bahçelerinin bulunduğu, geniş bir alanda sulu tarım yapıldığı, halen yaşayan çevre halkı tarafından da ifade edilmektedir. Bugün ovada akarsu ve kaynak suyu bulunmamaktadır. Ovanın az bir bölümünde yer yer yapılan sulu tarım için yeraltı suyu kullanılmaktadır. Çevrede ifade edildiğine göre, bugün ovadaki yeraltı suyu 150-200 metreden alınabilmekte, her geçen gün ovadaki taban suyu da-

ha da alçalmaya devam etmektedir.

Paleolitik Devirden günümüze kadar yařayan Suruç'un, Antikçağ'ın Osrhoene ülkesi kentlerinden Batnai'nin yerini aldıđı ileri sürülür. Roma ve Bizans egemenliğinde kalan kent, MS 639'da İyaz bin Ganem tarafından fethedilmiş ve Diyarımdar'ın kentlerinden biri sayılmıştır. Ortaçağ'da Mezopotamya'yı Akdeniz'e bađlayan ticaret yollarının biri üzerinde bir transit merkezi olan Suruç, zamanla gerilemiştir. Yavuz Sultan Selim'in 1516'da Osmanlı topraklarına kattıđı kent, 19. yy'ın ikinci yarısında bir kaza merkezi olmuştur. Suruç, Birinci Dünya Savaşı sonrasında, önce İngilizler sonra Fransızlar tarafından işgal edilmiş ve 13 Mayıs 1920'de boşaltılmıştır (Büyük Larousse 21: 10891).

TAHRİBAT

Harran Ovasında tespit ettiđimiz, kanal açma, tesviye, yoğunlaşan yeni yerleşim gibi tehlikeler henüz Suruç Ovasında başlamamış durumdadır. Hatta ovadaki bazı höyüklerde olduđu gibi, höyüklerin üzerindeki yeni yerleşimlerin (bugün yařayan mahalle ve mezarların) bazılarının da tamamen terk edilmiş olduđunu gördük. Bu da geçmişteki tarımsal yapının gün geçtikçe zayıflamasından, ovadaki ekonomik yapının yerleşik insanı göçe zorlamasından kaynaklanmaktadır.

Suruç Ovasında özellikle kaçak kazı ve toprak almanın dışında, Harran Ovasındakinin aksine tesviye ve yarma gibi tamamen yok edici tahribat henüz bulunmamaktadır. Harran Ovasındaki tahribat ise sulu tarımın başlamasından, bir başka ifadeyle Güneydođu Anadolu Projesi'nin (GAP) uygulanması sırasında, geçmiş kültüre getireceđi olumsuzlukların başlangıçta öngörülmemesi, dolayısıyla sağlıklı bir kültür tespiti yapılarak koruyucu önlemlerin alınmamasından kaynaklanmıştır. Kaçak kazı tahribatının bulunmadıđını söyleyebileceđimiz Harran Ovasında yer alan höyükler, tarım yapılabilecek toprađın genişletilebilmesi veya iyileştirilmesi amacıyla yapılan uygulamalar sonucu yok olmaya başlamıştır.

Harran Ovasının aksine, eski eser bulma amaçlı kaçak kazılar Suruç Ovasında çok yaygın ve yoğun olarak görülmektedir. Bu amaçla yapılmış küçük veya büyük kaçak kazı çukurlarına hemen hemen her höyükte rastlanmaktadır. Bu yıl ovada yapmış olduđumuz gözlemlerde, kaçak kazı çalıřmalarının daha da yoğunlařtıđını, dozerle zemin altına kadar incek şekilde, 5-6 metre derinlikte kazılmış, dikdörtgen formu ve belirli derinlikte yatay tünel şeklinde kaçak kazı çukurları görülmüştür. Bu çalıřmaların Suruç ilçe merkezinin 1-2 km çevresinde, düz ovada, asfalt yol kenarında bulunan höyüklerde yapılması dikkat çekici olmaktadır. Harran ve Suruç ovalarında ortak kültürel özellik olan, höyük üzerlerinin mezarlık olarak kullanılması da Suruç Ovasındaki höyükleri kaçak

kazılardan kurtaramamaktadır. Genelde hepsi höyük üzerinde bulunan köy yerleşimlerinde bu konuda ilginç hikâyeler anlatılmaktadır. Ovadaki sulu tarımın giderek azalması, ovada yařayan insanların ekonomik olarak zayıflaması, birçok höyüđün üzerinde bulunan, günümüz yerleşimlerinin tekrardan terkedilmesine neden olmaktadır.

ÇALIřMA YÖNTEMİ

Suruç Ovası Yüzev Arařtırması Projesinde çalıřmalarımız arazi, büro ve depo çalıřması olarak planlanmış ve uygulanmıştır.

ARAZİ ÇALIřMASI

Arazi çalıřmalarımızda 1/100000 ölçekli řanlıurfa-N40, řanlıurfa-O40, Suruç-O40 paftalarından faydalanılarak 1/25000 ölçekli paftalar kaynak olarak kullanılmış, höyüklerin ölçüm ve tespitlerinde kullanmış olduđumuz denizden yükseklikleri ve metrik ülke koordinatları bu paftalardan alınmıştır. Höyük merkezi esas alınarak yapılan nokta tespitinden sonra, bulunan noktanın semt açısı (kuzey açısı) manyetik olarak, pusula ile veya olanaklı yerlerde 1/25000 ölçekli paftalarda belirtilen karelemeler yardımı ile bulunmuş ve yaptığımız ölçümlere, başlama verileri olarak bu deđerler alınmıştır. Bu yılki (2003) çalıřmalarımızda yapmış olduđumuz tüm tespitlerde 1/25000 ölçekli paftalardan alınan metrik koordinatların yanı sıra tepe (orta nokta) noktalarının cođrafı deđerleri (enlem, boylam, yükseklik) ve açıkça yeri bilinen dört yönlü merkezlere olan uzaklıkları uydular yardımı ve cođrafı konum bilgilerini saptayabilen GPS (Global Positioning System) ve diđer aletler ile tespit edilmiştir.

Arazide eski yerleşim yeri tespit edildikten sonra kuzey, güney, dođu, batı yönlerinde genel toplama yapılarak, höyüđün, en az iki yönden dış çizgileri belirgin olarak görülebilecek şekilde negatif ve diapositif (saydam) film çekimleri yapılmış, yeni yerleşimlerde, köy sakinlerinden sözel olarak köy ve yařamı hakkında bilgiler alınmıştır.

BÜRO ÇALIřMASI

Her yerleşim yerinden toplanan çanak çömlek parçaları temizlendikten sonra dönem ve devir analizleri yapılarak elverişli parçalar örnekleme olarak çizilmiş ve envanter formlarına kaydedilmiştir. İncelenerek deđerlendirmesi yapılan çanak çömlek parçalarının negatif filmleri ve saydamları alınmıştır. Arazi çalıřmalarında tespit edilen eski yerleşim yerlerine ve buluntulara ilişkin bilgiler, analiz edilerek bilgisayar ortamına aktarılmıştır.

DEPO ÇALIřMASI

Büro çalıřmaları kapsamında inceleme ve deđerlendirmeleri biten yerleşim yerlerine ait buluntular tas-

nif edilerek ve özel işlem görmüş olanlarla birlikte etiketlenerek envanter sıralı olarak depolanmıştır.

SONUÇ

Suruç Ovasında yaptığımız yüzey araştırmalarının bu seneki bölümünde ovada mevcut olan çok sayıda eski yerleşim yerinden 62'si tespit edilmiştir. Ovadaki yüzey araştırmaları sırasında yapılan toplamalarda Paleolitik Devir buluntularına rastlanmış ve Suruç Ovasının Neolitik Devirden itibaren günümüze kadar –bütün dönemleri kapsayan– kesintisiz bir iskân görüldüğü gözlenmiştir.

Yapılan ön değerlendirmede tespiti yapılan eski yerleşme yerlerinde genel olarak Kalkolitik, Klasik devir ve Ortaçağ buluntularının ağırlıklı olduğu görülmüştür. Harran Ovasındaki arkeolojik yüzey araştırması çalışmalarımızda yoğun olarak tespit ettiğimiz Halaf kültürüne ait buluntuların Suruç Ovasında da devam ettiği gözlenmiştir. Bu bölge için önemli olan Halaf kültürünün güneyden, Anadolu'ya ilk intikal bölgesi olan Harran Ovasında yaptığımız yüzey araştırmaları sonucu Tell İdris gibi büyük Halaf merkezlerinin tespiti göz önüne alındığında, Harran Ovasında bu kültürün, şimdilik belirli bir bölümü araştırılmış olan Suruç Ovasından daha ağırlıklı ve yaygın olduğu gözlenmektedir. Suruç Ovası yüzey araştırması projesi sonuçlandırıldığında bu konuyla ilgili olarak daha sağ-

lıklı yorumların yapılabileceği kanısındayız. Suruç Ovasında yapılacak bir iki arkeolojik kazının, en azından burada yaşamış geçmiş kültürlerin daha ayrıntılı bilinmesine ve ova genelinde yapılacak değerlendirmelere yardımcı olacağı kuşkusuzdur.

Suruç Ovası yüzey araştırması projesi tamamlandıktan sonra, ova hakkında daha geniş bir değerlendirme yapılması mümkün olacaktır.

ÖNERİLER

GAP İdaresi tarafından Suruç Ovasında yeni bir sulama projesinin yapıldığı, bu projenin Suruç Ovasında 94000 hektarlık bir alanı kapsayacağı, projede kapalı sistem uygulaması yapılacağı, Harran Ovasında olduğu gibi yüzeyde kanal ve kanalet sistemi görülmeceği, suyun yeraltından borularla taşınacağı, projenin başlama ve bitiş tarihlerinin henüz kesinleşmediği, bölgedeki araştırmalarımız sırasındaki temaslarda ifade edilmiştir. Harran Ovasında yapılan eksik uygulamalar Suruç'ta tekrarlanmamalı; sulama projesinin uygulanmasından önce ovadaki kültürel zenginliğin tespiti yapılarak, projede altyapı verisi olarak değerlendirilmeli ve projenin gerektirdiği koruyucu önlemler alınmalıdır. Yukarıda da belirttiğimiz gibi Suruç Ovasında planlanacak bir iki kazı, hem geçmiş kültürlerin aydınlanmasına hem de bölgenin korunması ve kontrol altına alınması bakımından faydalı olacaktır. ✎

EK 1: SURUÇ OVASINDA TESPİTİ YAPILAN ESKİ YERLEŞİM YERLERİ

Adı	Karahöyük
Köy	Karahöyük
Env. no.	N40A001 (TÜBA env. no: N40A063)
Pafta no.	Şanlıurfa-N40
Tür	höyük
Enlem	37.02.49.0 K
Boylam	38.21.48.0 D
Rakım	567
Yükseklik	30 m
Boyut	500 x 550 m
Konumu	Suruç'un 9.2 km kuzeybatısında, Şanlıurfa-Gaziantep yolunun 1.25 km güneyindedir. Güney eteğinde köy yerleşimi mevcut olup, üzeri mezarlık olarak kullanılmakta ve çevresinde kuru tarım yapılmaktadır.
Devir/ dönem	Kalkolitik, İlk Tunç Çağına geçiş, MÖ 2. binyıl, MÖ 1. binyıl, İlkçağ-Yunan, Ortaçağ.

Adı	Haramsar
Köy	Akdoğu Mahallesi
Env. no.	N40A002 (TÜBA env. no: N40A064)
Pafta no.	Şanlıurfa-N40
Tür	höyük
Enlem	37.01.24.0 K
Boylam	38.22.47.0 D
Rakım	525
Yükseklik	6 m
Boyut	210 x 180 m
Konumu	Suruç'un 6 km kuzeybatısında, Karahöyük'ün 2 km kadar güneydoğusunda bulunmaktadır. Üzerindeki yeni yerleşime ait evler 90'lı yıllarda terk edilmiştir.
Devir/ dönem	Kalkolitik, İlkçağ-Yunan, Ortaçağ-İslam.

Adı	Sadık Çelik Tarlası
Köy	Karahöyük
Env. no.	N40A003 (TÜBA env. no: N40A065)
Pafta no.	Şanlıurfa-N40
Tür	höyük
Enlem	36.01.56.0 K
Boylam	38.22.08.0 D
Rakım	521
Yükseklik	3 m
Boyut	175 x 200 m
Konumu	Suruç'un 8 km kuzeybatısında Ařađı Bostancı-Suruç asfaltına bitiřik Karahöyük'ün 600 m kadar güneydoğusundadır. Çevresinde ve üzerinde kuru tarım yapılmaktadır.
Devir/ dönem	Kalkolitik, MÖ 1. binyıl (yoğun), İlkçağ-Yunan (yoğun), Ortaçağ - İslam.

Adı	Durre
Köy	-
Env. no.	O40A004 (TÜBA env. no: O40A068)
Pafta no.	Şanlıurfa-O40
Tür	höyük
Enlem	36.59.53.5 K
Boylam	38.22.56.0 D
Rakım	517
Yükseklik	11 m
Boyut	211 x 213
Konumu	Suruç ilçe merkezinin yaklaşık 4 km kuzeybatısındadır. Güneyinde yeni yerleřim bulunan höyüğün kuzey eteklerinden yol geçirilmiřtir.
Devir/ dönem	Kalkolitik, İlk Tunç Çađına geçiř, MÖ 2. binyıl MÖ 1. binyıl, İlkçağ-Yunan (yoğun), Ortaçağ, İslam.

Adı	Yatırtepe
Köy	Yatırtepe
Env. no.	O40A005 (TÜBA env. no: O40A069)
Pafta no.	Suruç-O40
Tür	höyük
Enlem	36.58.20.5 K
Boylam	38.22.47.0 D
Rakım	522
Yükseklik	20 m
Boyut	175 x 320 m
Konumu	Suruç ilçe merkezinin 3.5 km kadar güneybatısındadır. Güneyinde yeni köy yerleřimi bulunan höyüğün, tepesi mezarlık olarak kullanılmakta ve çevresinde kuru tarım yapılmaktadır.
Devir/ dönem	Kalkolitik (yoğun), Kalkolitik'ten İlk Tunç Çađına geçiř, İlk Tunç Çađı, MÖ 2. binyıl, İlkçağ-Yunan, Ortaçağ, İslam dönemi.

Adı	Miřgan Degirmeni
Köy	-
Env. no.	O40A006 (TÜBA env. no: O40A070)
Pafta no.	Suruç -O40
Tür	höyük
Enlem	36.59.21.7 K
Boylam	38.26.32.0 D
Rakım	499
Yükseklik	3 m
Boyut	150 x 200 m
Konumu	Suruç ilçe merkezinin 2 km kadar kuzeydoğusunda ve Suruç-Aligör asfaltının 1.25 km doğusundadır. Üzeri mezarlık, güney eteđi çöplük olan höyüğün çevresinde kuru tarım yapılmaktadır.
Devir/ dönem	İlk Tunç Çađı, 1. MÖ binyıl, İlkçağ-Yunan, Ortaçağ-İslam dönemi.

Adı	Hamugelo Çortuk
Köy	Karaköy
Env. no.	N40A007 (TÜBA env. no: N40A066)
Pafta no.	Şanlıurfa-N40
Tür	höyük
Enlem	37.00.14.6 K
Boylam	38.27.02.2 D
Rakım	501
Yükseklik	7 m
Boyut	360 x 200 m
Konumu	Suruç ilçe merkezinin 3 km kuzeydoğusunda ve Karaköy'ün 300 m kadar kuzeydoğusunda bulunmaktadır. Ortasından Aligör-Karaköy yolu geçmektedir. Doğu eteklerinde yeni yerleşim olan höyüğün üzeri tarla olarak kullanılmaktadır.
Devir/ dönem	Kalkolitik, İlk Tunç Çağı, MÖ 2. bin, MÖ 1. binyıl, İlkçağ-Yunan, Ortaçağ-Islam.

Adı	Aşağı Bostancı
Köy	Aşağı Bostancı
Env. no.	N40A008 (TÜBA env. no: N40A067)
Pafta no.	Şanlıurfa-N40
Tür	höyük
Enlem	37.03.09.1 K
Boylam	38.20.55.5 D
Rakım	540
Yükseklik	5 m
Boyut	-
Konumu	Suruç ilçe merkezinin 11 km kuzeybatısında, Şanlıurfa-Gaziantep karayolunun güneyindedir. Üzerinde Aşağı Bostancı köy yerleşimi bulunmaktadır.
Devir/ dönem	İlk Tunç Çağı (az), MÖ 2. binyıl, MÖ 1. binyıl, İlkçağ-Yunan (az), Ortaçağ-Islam.

Adı	Yukarı Bostancı
Köy	Yukarı Bostancı
Env. no.	N40A009 (TÜBA env. no: N40A068)
Pafta no.	Şanlıurfa-N40
Tür	höyük
Enlem	37.03.26.3 K
Boylam	38.19.44.4 D
Rakım	596
Yükseklik	-
Boyut	-
Konumu	Suruç ilçe merkezinin 12.5 km kuzeybatısında, Şanlıurfa-Gaziantep karayolunun güneyindedir. Tamamıyla yeni yerleşim altında kaldığından höyüğün sınırları tespit edilememiştir.
Devir/ dönem	İlkçağ-Yunan dönemi (az), Ortaçağ-Islam dönemi (az).

Adı	Yanaloba
Köy	Yanaloba
Env. no.	N40A010 (TÜBA env. no: N40A069)
Pafta no.	Şanlıurfa-N40
Tür	höyük
Enlem	37.03.05.0 K
Boylam	38.17.07.0 D
Rakım	680
Yükseklik	5 m
Boyut	30 x 40 m
Konumu	Suruç ilçe merkezinin 15 km kuzeybatısında, Şanlıurfa-Gaziantep karayolunun güneyinde. Etrafı beton duvarlarla çevrilmiş, mezarlık olarak kullanılmaktadır.
Devir/ dönem	MÖ 1. binyıl (az), İlkçağ-Yunan (yoğun), Ortaçağ-Islam dönemi (yoğun).

Adı	Dokuluktepe
Köy	Yanaloba
Env. no.	N40A011 (TÜBA env. no: N40A070)
Pafta no.	Şanlıurfa-N40
Tür	çakmaktaşı atölyesi
Enlem	37.02.42.2 K
Boylam	38.16.14.2 D
Rakım	680
Yükseklik	-
Boyut	80 x 120 m
Konumu	Suruç ilçe merkezinin 16 km kuzeybatısında, Şanlıurfa-Gaziantep karayolunun 500 m kadar güneyinde, ovada engebeli arazinin başladığı yerde, çevresinden 60 m kadar yükselti veren Dokuluk Tepenin batı etegindedir.
Devir/ dönem	Paleolitik

Adı	Sıçan Tepe
Köy	Yağışlı
Env. no.	N40A012 (TÜBA env. no: N40A071)
Pafta no.	Şanlıurfa-N40
Tür	höyük
Enlem	37.01.27.2 K
Boylam	38.15.46.9 D
Rakım	660
Yükseklik	15 m
Boyut	100 x 90 m
Konumu	Suruç ilçe merkezinin 16 km kuzeybatısında, Şanlıurfa-Gaziantep karayolunun 3 km güneyinde, Yağışlı köyünün 1 km batısındadır. Üzeri tarla olarak kullanılmaktadır.
Devir/ dönem	MÖ 1. bin (az), İlkçağ-Yunan (yoğun), Ortaçağ-İslam dönemi (yoğun).

Adı	Yağışlı
Köy	Yağışlı
Env. no.	N40A013 (TÜBA env. no: N40A072)
Pafta no.	Şanlıurfa-N 40
Tür	taşocağı
Enlem	37. 01.41.9 K
Boylam	38. 16.29.4 D
Rakım	651
Yükseklik	-
Boyut	250 x 100 m
Konumu	Suruç ilçe merkezinin 15 km kuzeybatısında, engebeli arazinin başladığı noktadadır. Köyün batısındaki Cilo Tepenin yamacındaki kayalıklar, olasılıkla Ortaçağda taşocağı olarak kullanılmıştır. Taşocaklarının doğusunda, girişi sivri tonozlu bir kaya mezarı mevcuttur.
Devir/ dönem	Roma, Son Roma, (kaya mezarları).

Adı	Timinali
Köy	Ölçektepe
Env. no.	N40A014 (TÜBA env. no: N40A073)
Pafta no.	Şanlıurfa-N 40
Tür	höyük
Enlem	37.01.40.3 K
Boylam	38.20.21.0 D
Rakım	519
Yükseklik	11 m
Boyut	130 x 100 m
Konumu	Suruç ilçe merkezinin 9 km kuzeybatısında Ölçektepe (Timinali) köyünün batısındadır. Üzeri köy mezarlığı olarak kullanılan höyüğün çevresinde kuru tarım yapılmaktadır.
Devir/ dönem	Neolitik (az), Kalkolitik (çok yoğun), İlk Tunç Çağı (yoğun), MÖ 1. bin, İlkçağ-Yunan (yoğun) Ortaçağ-İslam dönemi (az).

Adı	Kıraçtepe
Köy	Ölçektepe
Env. no.	N40A01501 ve N40A01502 (TÜBA env. no: N40A07401, N40A07402)
Pafta no.	Şanlıurfa-N40
Tür	taşocağı, nekropol
Enlem	37.01.32.9 K
Boylam	38.18.32.8 D
Rakım	630
Yükseklik	-
Boyut	120 x 80 m
Konumu	Suruç ilçe merkezinin 10 km kuzeybatısında, Yağışlı köyünün 1.3 km doğusunda, Kıraçtepe'nin güneydoğu yamacındadır.
Devir/ dönem	Roma, Son Roma (taşocağı, kaya mezarları).

Adı	Üçtepeler
Köy	Ölçektepe
Env. no.	N40A01601 ve N40A01602 (TÜBA env. no: N40A07501, N40A07502)
Pafta no.	Şanlıurfa-N 40
Tür	taşocağı, kaya mezarı
Enlem	37.00.15.2 K
Boylam	38.19.51.2 D
Rakım	630
Yükseklik	-
Boyut	80 x 60 m
Konumu	Suruç ilçe merkezinin 8.5 km batısında, Ölçektepe köyünün 2.3 km güneybatısında, Dumlukuyu köyünün 2.1 km batısında, Üçtepeler Tepesinin kuzey yamacındadır.
Devir/ dönem	Roma, Son Roma (taşocağı).

Adı	Girik Tepe
Köy	Dumlukuyu
Env. no.	N40A017 (TÜBA env. no: N40A076)
Pafta no.	Şanlıurfa-N40
Tür	höyük
Enlem	37.00.11.2 K
Boylam	38.21.23.0 D
Rakım	516
Yükseklik	7 m
Boyut	300 x 170 m
Konumu	Suruç ilçe merkezinin 6 km batısında, Dumlukuyu köyünün batısındadır. Güneyinde sondaj kuyusu bulunan höyüğün üzerinde kuru tarım yapılmakta.
Devir/ dönem	MÖ 2. binyıl, Ortaçağ - İslam dönemi (az).

Adı	Simak
Köy	İmece
Env. no.	O40A018 (TÜBA env. no: O40A071)
Pafta no.	Suruç-O40
Tür	höyük
Enlem	36.59.28.7 K
Boylam	38.25.05.5 D
Rakım	464
Yükseklik	5 m
Boyut	110 x 120 m
Konumu	Üzeri düz olan höyük Suruç'un 1.9 km kuzeybatısında, 11 Nisan'ın 4.3 km güneybatısında bulunmaktadır.
Devir/ dönem	MÖ 2. binyıl (az), Roma Devri, İslam dönemi. Küçük buluntular: (Çakmaktaşı ve serpantinleşmiş ofioliten cilalı balta).

Adı	Dinlence
Köy	Dinlence
Env. no.	O40A019 (TÜBA env. no: O40A072)
Pafta no.	Suruç- O40
Tür	höyük
Enlem	036.59.39.8 K
Boylam	38.25.16.0 D
Rakım	499
Yükseklik	4 m
Boyut	130 x 140 m
Konumu	Suruç'un 2.2 km kuzeybatısında bulunan, eliptik formudur.
Devir/ dönem	MÖ 1. binyıl (az), Hellenistik Devir, Roma Devri (yoğun), İslam dönemi (az). Küçük buluntu: (Alt üst kiremit parçaları, cam kap parçası, harçlı beyaz renkte mozaik taneleri, bazalt ve yeşil sırlı nesne.

Adı	Aligör
Köy	Aligör
Env. no.	N40A020 (TÜBA env. no: N40A077)
Pafta no.	Şanlıurfa-N40
Tür	höyük
Enlem	37.01.38.0 K
Boylam	38.26.24.0 D
Rakım	520
Yükseklik	15 m
Boyut	-
Konumu	Suruç'un 5.79 km kuzeyinde, Şanlıurfa-Birecik karayolunun 35. kilometresinde bulunan höyüğün üzeri tamamen yeni yerleşimle kaplanmıştır (lev 2: res. 1-2, şek. 2).
Devir/ dönem	İlk Tunç Çağı, MÖ 2. binyıl (yoğun), Roma Devri (az), İslam dönemi (az).

Adı	Tavik Tepe
Köy	Küçüktaşın
Env. no.	N40A021 (TÜBA env. no: N40A078)
Pafta no.	Şanlıurfa-N40
Tür	höyük
Enlem	37.03.37.0 K
Boylam	38.25.48.1 D
Rakım	503
Yükseklik	6 m
Boyut	130 x 20 m
Konumu	Suruç'un 3.75 km kuzeyinde, Şanlıurfa-Birecik karayolunun güneyinde bulunan höyük, düzgün eğimli, yuvarlak formudur (lev. 3: res. 3-4, şek. 3-4).
Devir/ dönem	Kalkolitik (Halaf (çok az), Obeyd (çok az)), İlk Tunç Çağı. (az) MÖ 2. binyıl, MÖ 1. binyıl, Roma Devri (yoğun), İslam dönemi (yoğun). Küçük buluntular: Çakmaktaşı, bazalt havan parçası, cam kap parçası.

Adı	Tiltin
Köy	Tiltin
Env. no.	N40A022 (TÜBA env. no: N40A079)
Pafta no.	Şanlıurfa-N40
Tür	höyük
Enlem	37.00.59.0 K
Boylam	38.25.15.4 D
Rakım	525
Yükseklik	8 m
Boyut	120 x 120 m
Konumu	Suruç'un 4.36 km kuzeyinde, Şanlıurfa-Birecik'in karayolunun güneyinde bulunan höyük, düzgün eğimli, yuvarlak formudur (lev. 4: res. 5-6, şek. 5).
Devir/ dönem	İlk Tunç Çağı, MÖ 2. binyıl (yoğun), MÖ 1. binyıl, Roma Devri (yoğun), İslam dönemi (az). Küçük buluntu: Bazalt havaneli, mezar kapama kiremidi.

Adı	İncirlipepe
Köy	Tiltin
Env. no.	N40A023 (TÜBA env. no: N40A080)
Pafta no.	Şanlıurfa N40
Tür	höyük
Enlem	37.01.00.3 K
Boylam	38.24.54.0 D
Rakım	523
Yükseklik	19 m
Boyut	250 x 220 m
Konumu	Suruç'un 4.44 km kuzeyinde, Şanlıurfa-Birecik karayolunun güneyinde bulunan höyük yaygın etekli, yuvarlak formlidir (lev. 5: res. 7-8 şek. 6-7).
Devir/ dönem	İlk Tunç Çağı (az), MÖ 2. binyıl, MÖ 1. binyıl (yoğun), Roma Devri (yoğun), İslam dönemi. Küçük buluntular: Çakmaktaşı, adak idolü, örtünmüş dikine kumaş kıvrımları.

Adı	Tiltin (Köyüğü)
Köy	Tiltin
Env. no.	N40A024 (TÜBA env. no: N40A081)
Pafta no.	Şanlıurfa N40
Tür	höyük
Enlem	37.00.53.4 K
Boylam	38.24.58.9 D
Rakım	512
Yükseklik	5 m
Boyut	100 x 70 m
Konumu	Suruç'un 4.21 km kuzeyinde, Şanlıurfa-Birecik karayolunun güneyinde kalan höyük yuvarlak formlidir.
Devir/ dönem	İlk Tunç Çağı (az), MÖ 2. binyıl (yoğun), İslam dönemi (az). Küçük buluntu: Çakmaktaşı.

Adı	Haraban
Köy	Karadut
Env. no.	N40A025 (TÜBA env. no: N40A082)
Pafta no.	Şanlıurfa-N40
Tür	höyük
Enlem	37.00.06.6 K
Boylam	38.25.33.8 D
Rakım	488
Yükseklik	6 m
Boyut	60 x 80 m
Konumu	Suruç'un 2.26 km kuzeyinde, Şanlıurfa-Birecik karayolunun güneyinde kalan höyüğün üzeri mezarlık olarak kullanılmakta, çevresinde kuru tarım yapılmaktadır.
Devir/ dönem	MÖ 1. binyıl, Roma Devri, İslam dönemi.

Adı	Şeyhis
Köy	Yoğurtçu
Env. no.	O40A026 (TÜBA env. no: O40A073)
Pafta no.	Suruç-O40
Tür	höyük
Enlem	36.59.44.0 K
Boylam	38.24.29.2 D
Rakım	498
Yükseklik	8 m
Boyut	80 x 60 m
Konumu	Suruç'un 2.4 km kuzeybatısında, Suruç-Aligör karayolunun batısındadır. Etrafı duvarla çevrilen höyük köy mezarlığı olarak kullanılmaktadır.
Devir/ dönem	MÖ 1. binyıl, Roma Devri, İslam dönemi. Küçük buluntu: Çakmaktaşı.

Adı	Kırıkhan
Köy	Saygın
Env. no.	N40A027 (TÜBA env. no: N40A083)
Pafta no.	Suruç-040
Tür	höyük
Enlem	37.00.17.6 K
Boylam	38.24.06.6 D
Rakım	497
Yükseklik	7 m
Boyut	-
Konumu	Suruç'un 3.56 km kuzeybatısında, Şanlıurfa-Birecik karayolunun güneyindeki höyüğün üzerinde yeni yerleşim bulunmakta, etrafında kuru tarım yapılmaktadır.
Devir/ dönem	Roma Devri, İslam dönemi.

Adı	Yurtçiçeđi
Köy	Yurtçiçeđi
Env. no.	N40A028 (TÜBA env. no: N40A084)
Pafta no.	Şanlıurfa -N40
Tür	höyük
Enlem	37.00.44.2 K
Boylam	38.23.07.9 D
Rakım	490
Yükseklik	5 m
Boyut	80 x 60 m
Konumu	Suruç'un 5.7 km kuzeybatısında, Suruç-Karahöyük yolu üzerinde bulunan höyüğün etrafı duvarla çevrilmiş ve mezarlık olarak kullanılmaktadır.
Devir/ dönem	MÖ 1. binyıl, İslam dönemi.

Adı	Akure
Köy	Yurtçiçeđi
Env. no.	N40A029 (TÜBA env. no: N40A085)
Pafta no.	Şanlıurfa -N40
Tür	höyük
Enlem	37.00.52.4 K
Boylam	38.23.52.0 D
Rakım	494
Yükseklik	2 m
Boyut	55 x 80 m
Konumu	Suruç'un 4.68 km kuzeybatısında, Şanlıurfa-Birecik karayolunun güneyindedir. Höyüğün üzerinde kuru tarım yapılmaktadır.
Devir/ dönem	MÖ 1. binyıl, Roma Devri, İslam dönemi. Küçük buluntular: Çakmaktaşı aletler.

Adı	Derviş Hammaç Tarlası
Köy	Saygın
Env. no.	N40A030 (TÜBA env. no: N40A086)
Pafta no.	Şanlıurfa -N40
Tür	höyük
Enlem	37.01.06.7 K
Boylam	38.24.38.5 D
Rakım	505
Yükseklik	4 m
Boyut	150 x 45 m
Konumu	Suruç'un 4.71 km kuzeybatısında, Şanlıurfa-Birecik karayolunun güneyinde iki yükseltili bir höyüktür. Dođu tarafı tarla, kuzeyi mezarlık olarak kullanılmakta (lev. 6: res. 9-10, řek. 8-9).
Devir/ dönem	MÖ 1. binyıl, Roma Devri, İslam dönemi. Küçük buluntular: Bazalt havan parçası, çok sayıda çatı kiremidi.

Adı	Kızilhöyük
Köy	Kızilhöyük
Env. no.	N40A031 (TÜBA env. no: N40A087)
Pafta no.	Şanlıurfa -N40
Tür	höyük
Enlem	37.01.50.4 K
Boylam	38.23.20.6 D
Rakım	526
Yükseklik	5 m
Boyut	100 x 100 m
Konumu	Suruç'un 6.62 km kuzeybatısında, Şanlıurfa-Birecik karayolunun güneyinde bulunan höyük üzerinde yoğun yapılaşma gözlemlenmiştir. Güneyinde yeni yerleşim mevcuttur. Çevresinde kuru tarım yapılmaktadır.
Devir/ dönem	MÖ 2. binyıl, Roma Devri, İslam dönemi.

Adı	Yolboyu
Köy	Yolboyu
Env. no.	N40A032 (TÜBA env. no: N40A088)
Pafta no.	Şanlıurfa -N40
Tür	höyük
Enlem	37.02.17.6 K
Boylam	38.23.05.6 D
Rakım	518
Yükseklik	5 m
Boyut	120 x 80m
Konumu	Suruç'un 7.54 km kuzeybatısında, Şanlıurfa-Birecik karayolunun güneyinde eliptik formlu yayvan bir höyüktür. Kuzey yamacından geçen yolun, kuzeyinde kalan bölümünde köy mezarlığı, güneyinde ve höyük üzerinde yeni yerleşim bulunmaktadır.
Devir/ dönem	İlk Tunç Çağı, MÖ 1. binyıl, Roma Devri, İslam dönemi

Adı	Zekiköy
Köy	Yürecik
Env. no.	N40A033 (TÜBA env. no: N40A089)
Pafta no.	Şanlıurfa -N40
Tür	höyük
Enlem	37.04.16.9 K
Boylam	38.20.27.5 D
Rakım	535
Yükseklik	30 m
Boyut	275 x 320 m
Konumu	Suruç'un 12.71 km kuzeybatısı, Şanlıurfa-Birecik karayolunun kuzeyindedir. Sadece güney eteğinde köy yerleşimi bulunan höyük , kuzeyde dik bir eğimle ovaya inmektedir.
Devir/ dönem	Kalkolitik (az), İlk Tunç Çağı (ağırıklı), MÖ 2. binyıl (az), MÖ 1. binyıl, Roma Devri (ağırıklı), İslam dönemi. Küçük buluntular: Çakmaktaşı aletler.

Adı	Şehitlik Sırtı
Köy	Yürecik
Env. no.	N40A034 (TÜBA env. no: N40A090)
Pafta no.	Şanlıurfa -N40
Tür	höyük
Enlem	37.04.34.3 K
Boylam	38.20.19.9 D
Rakım	557
Yükseklik	1,5 m
Boyut	90 x 120 m
Konumu	Suruç'un 13.26 km kuzeybatısında, Şanlıurfa-Birecik karayolunun kuzeyinde az eğimli bir yamaç üzerinde bulunmakta, etrafı ve üzeri tarla olarak kullanılmaktadır (lev. 7: res. 11-12, şek. 10).
Devir/ dönem	Paleolitik (az), Neolitik, Kalkolitik. Küçük buluntular: Çakmaktaşı dilgi çekirdekleri, dilgiler ve yongalar, obsidyen dilgi, yoğun kullanımlı havaneli.

Adı	Ařađı Cınnık
Köy	Yürecik
Env. no.	N40A035 (TÜBA env. no: N40A091)
Pafta no.	řanlıurfa -N40
Tür	höyük
Enlem	37.04.37.4 K
Boylam	38.19.54.1 D
Rakım	558
Yükseklik	1.5 m
Boyut	70 x 80 m
Konumu	Suruç'un 13.70 km kuzeybatısında, řanlıurfa-Birecik karayolunun kuzeyinde bulunan yerleřmenin, kuzey ve batı bölümü tamamen tesviye edilmiř, üzeri ve çevresi tarla olarak kullanılmaktadır.
Devir/ dönem	Kalkolitik, MÖ 2. binyıl, Roma Devri, İřlam dönemi. Küçük buluntular: Çakmaktařı yongalar, tař kap parçası, piřmiř toprak parçasından boncuk benzeri nesne.

Adı	Ařađı Karıncalı
Köy	Ařađı Karıncalı
Env. no.	N40A036 (TÜBA env. no: N40A092)
Pafta no.	řanlıurfa -N40
Tür	höyük
Enlem	37.05.41.8 K
Boylam	38.19.25.7 D
Rakım	595
Yükseklik	33 m
Boyut	400 x 325 m
Konumu	Suruç'un 15.74 km kuzeybatısında, řanlıurfa-Birecik karayolunun kuzeyinde bulunan höyüğün güneyinde ve doğusunda yeni yerleřim mevcuttur. Höyük üzerindeki geniř düzlükte birçok kaçak kazı çukuru bulunmaktadır.
Devir/ dönem	İlk Tunç Çađı (ađırlıklı), MÖ 1. binyıl, Roma Devri, İřlam dönem. Küçük buluntular: Çakmaktařı çekirdek ve yonga, bazalt havan parçası.

Adı	Yukarı Karıncalı
Köy	Yukarı Karıncalı
Env. no.	N40A037.01 (TÜBA env. no: N40A09301)
Pafta no.	řanlıurfa -N40
Tür	nekropol (kaya mezarları)
Enlem	37.05.56.6 K
Boylam	38.18.15.8 D
Rakım	598
Yükseklik	-
Boyut	80 x 160 m
Konumu	Suruç'un 17.10 km kuzeybatısında, řanlıurfa-Birecik karayolunun kuzeyindedir. Tamamıyla yeni köy yerleřimi altında kalan kaya mezarları, günümüz yerleřiminde ahır vb. amaçlarla da kullanılmaktadır. Ortalama 5 m uzunluğunda, 0,80 m geniřliğinde eğimli bir giriřle inilen, çok odalı kaya mezarları, yaklařık 25 kadardır.
Devir/ dönem	Kaya mezarları (Roma- Son Roma).

Adı	Tuturuç Tepe
Köy	Yukarı Karıncalı
Env. no.	N40A038 (TÜBA env. no: N40A094)
Pafta no.	řanlıurfa -N40
Tür	höyük
Enlem	37.06.23.6 K
Boylam	38.18.31.9 D
Rakım	568
Yükseklik	-
Boyut	30 x 45 m
Konumu	Suruç'un 17.56 km kuzeybatısında, řanlıurfa-Birecik karayolunun kuzeyinde kalmaktadır. Fıřık bahçesi ve pamuk tarlası olarak kullanılmaktadır.
Devir/ dönem	Paleolitik (az), MÖ 1. binyıl, İřlam dönemi. Küçük buluntular: Yüzeý eski patinalı çanak çömlek, çekirdek ve yongalar.

Adı	Daban
Köy	-
Env. no.	N40A039 (TÜBA env. no: N40A095)
Pafta no.	Şanlıurfa -N40
Tür	höyük
Enlem	37.07.05.5 K
Boylam	38.17.16.6 D
Rakım	599
Yükseklik	12 m
Boyut	180 x 150 m
Konumu	Suruç'un 19.67 km kuzeybatısında, Şanlıurfa-Birecik karayolunun kuzeyindedir. Konik gövdeli olan höyüğün tepesi mezarlık olarak kullanılmakta, çevresinde kuru tarım yapılmaktadır.
Devir/ dönem	Paleolitik (az), Kalkolitik, MÖ 1. binyıl. Küçük buluntular: Bol çakmaktaşı, dilgi ve yongalar.

Adı	Yeğen
Köy	Yeğen
Env. no.	N40A040 (TÜBA env. no: N40A096)
Pafta no.	Şanlıurfa -N40
Tür	antik yerleşim
Enlem	37.07.25.3 K
Boylam	38.18.23.4 D
Rakım	603
Yükseklik	-
Boyut	-
Konumu	Suruç'un 19.23 km kuzeybatısında, Şanlıurfa-Birecik karayolunun kuzeyindedir. Üzerinde Yeğen köyü bulunan yerleşim, kuzeye doğru hafif meyille yükselen yamaç üzerindedir.
Devir/ dönem	Demirçağı (az), Roma Devri (yoğun), İslam dönemi (az). Küçük buluntular: Çakmaktaşı yumrusundan kıyıcı, çakmaktaşı yonga.

Adı	Misacerik
Köy	Bölen
Env. no.	N40A041 (TÜBA env. no: N40A097)
Pafta no.	Şanlıurfa -N40
Tür	taşocağı
Enlem	37.03.29.5 K
Boylam	38.23.18.3 D
Rakım	563
Yükseklik	-
Boyut	150 x 300 m
Konumu	Suruç'un 9.50 km, Şanlıurfa-Birecik karayolunun kuzeyinde, Bölen köyünün yaklaşık 1.3 km kuzeybatısındaki sirt üzerindedir (lev. 8: res. 13-14).
Devir/ dönem	Roma-Son Roma.

Adı	Değirmen Han
Köy	Büyük Han
Env. no.	N40A04201 ve N40A04202 (TÜBA env. no: N40A09801, N40A9802)
Pafta no.	Şanlıurfa -N40
Tür	höyük, han
Enlem	37.06.00.9 K
Boylam	38.23.48.3 D
Rakım	560
Yükseklik	2 m
Boyut	80 x 80 m
Konumu	Suruç'un 13.87 km kuzeyinde, Şanlıurfa-Birecik karayolundan ayrılan Çarmelik yolunun ikiye böldüğü höyüğün üzerinde değirmen kalıntısı bulunmakta, çevresi tarla olarak kullanılmaktadır (lev. 8: res. 15, şek. 11; lev. 9: res. 16-17, şek. 12).
Devir/ dönem	Neolitik (az), Kalkolitik (çok yoğun), İslam dönemi (çok az), Osmanlı dönemi. Küçük buluntular: Çakmaktaşı aletler, deliciler, dilgi, bazalt havan.

Adı	Çarmelik
Köy	Büyük Han
Env. no.	N40A04301 ve N40A04302 (TÜBA env. no: N40A09901, N40A09902)
Pafta no.	Şanlıurfa -N40
Tür	höyük, han
Enlem	37.07.09.9 K
Boylam	38.23.52.8 D
Rakım	573
Yükseklik	35
Boyut	200 x 180 m
Konumu	Suruç'un 16 km kuzeyinde, Şanlıurfa-Birecik karayolunun kuzeyinde bulunan höyük, bozulmadan kalabilmiştir. Güney eteklerinde köy yerleşimi, güney yamaçlarının bitiminde han kalıntısı mevcuttur (lev. 10: res. 18-20, şek. 13-14)
Devir/ dönem	İlk Tunç Çağı (yoğun), MÖ 2. binyıl, Roma Devri (yoğun), İslam dönemi.

Adı	Kesmetepe
Köy	Büyük Han
Env. no.	N40A04401 ve N40A04402 (TÜBA env. no: N40A10001, N40A10002)
Pafta no.	Şanlıurfa -N40
Tür	taşocağı, kaya mezarı
Enlem	37.06.07.0 K
Boylam	38.25.27.1 D
Rakım	583
Yükseklik	-
Boyut	160 x 250 m
Konumu	Suruç'un 13.88 km kuzeyinde, Şanlıurfa-Birecik karayolunun kuzeyinde, Şanlıurfa'nın 39.98 km doğusunda, Harran'ın 61.08 km kuzeybatısındadır. Çevresinden 50 m kadar yükselen ve üzerinde yaklaşık 250 m çapında düzlük oluşturan, Kesme Tepe'nin üst bölümü taşocağı olarak kullanılmıştır. Kerikül Deresine bakan kuzey yamacında bir kaya mezarı bulunmaktadır.
Devir/ dönem	Roma, Son Roma.

Adı	Kumbel
Köy	Geçit
Env. no.	N40A045 (TÜBA env. no: N40A101)
Pafta no.	Şanlıurfa -N40
Tür	höyük
Enlem	37.05.38.5 K
Boylam	38.26.22.1 D
Rakım	565
Yükseklik	-
Boyut	-
Konumu	Suruç'un 13.09 km kuzeyinde, Şanlıurfa-Birecik karayolunun kuzeyindedir. Höyük, Geçit köyünün kuzey yamacında tamamen yeni yerleşim altındadır.
Devir/ dönem	Roma Devri, İslam dönemi.

Adı	Aşığı Müzeybil
Köy	Aybastı
Env. no.	N40A046 (TÜBA env. no: N40A102)
Pafta no.	Şanlıurfa -N40
Tür	höyük
Enlem	37.03.38.0 K
Boylam	38.25.38.8 D
Rakım	544
Yükseklik	9 m
Boyut	110 x 80 m
Konumu	Suruç'un 9.29 km kuzeyinde, Şanlıurfa-Birecik karayolunun kuzeyinde Aybastı köyünün doğusunda, üzerinde mezarlık olan konik gövdeli bir höyüktür.
Devir/ dönem	İlk Tunç Çağı (yoğun), MÖ 2. binyıl, MÖ 1. binyıl

Adı	Sarım
Köy	Sarım
Envanter no.	N40A04701, N40A04702, N40A04703, N40A04704 (TÜBA env. no: N40A10301, N40A10302, N40A10303, N40A10304)
Pafta no.	Şanlıurfa -N40
Tür	taşocağı, kayamezan, sarnıç, kaya yerleşimi
Enlem	37.04.36.8 K
Boylam	38.28.56.4 D
Rakım	584
Yükseklik	-
Boyut	400 x 250 m
Konumu	Suruç'un 13.32 km kuzeydoğusunda, Şanlıurfa-Birecik karayolunun kuzeyinde, Sarım köyüne yaklaşık 600 metre mesafedeki tepenin kuzey yamaçlarındadır. Taşocakları, kaya mezarı, kaya içi yerleşimleri ve sarnıçlar bulunmaktadır (lev. 12: res. 21-22).
Devir/ dönem	Roma, Son Roma.

Adı	Kersan
Köy	Küçük Atşan
Envanter no.	N40A048 (TÜBA env. no: N40A104)
Pafta no.	Şanlıurfa -N40
Tür	höyük
Enlem	37.00.51.6 K
Boylam	38.26.26.5 D
Rakım	488
Yükseklik	4 m
Boyut	400 x 250 m
Konumu	Suruç'un 4.48 km kuzeyinde, Suruç-Aligör yolunun doğusunda, doğu-batı yönünde iki yükseltili bir höyüktür. Kuzey tarafı tesviye edilmiş, etrafı ve üzeri tarla olarak kullanılmaktadır (lev. 12: res. 23-24, şek. 16).
Devir/ dönem	MÖ 1. binyıl, Helenistik Devir, Roma Devri, İslam dönemi. Küçük buluntular: Figürin parçası, yazılı tuğla, kireç taşından mimari süsleme elemanı, volüt bitimli parça.

Adı	Doğanbey
Köy	Doğanbey
Envanter no.	N40A049 (TÜBA env. no: N40A105)
Pafta no.	Şanlıurfa -N40
Tür	düz yerleşim
Enlem	37.01.10.7 K
Boylam	38.27.36.7 D
Rakım	490
Yükseklik	-
Boyut	80 x 80 m
Konumu	Suruç'un 5.82 km kuzeydoğusunda, birkaç hanelik Doğanbey yerleşiminin altında bulunmaktadır.
Devir/ dönem	Kalkolitik (yoğun), MÖ 2. binyıl. Küçük buluntular: Bol miktarda yonga, dilgi.

Adı	Atşan
Köy	Topçular
Envanter no.	N40A050 (TÜBA env. no: N40A106)
Pafta no.	Şanlıurfa -N40
Tür	höyük
Enlem	37.00.43.2 K
Boylam	38.26.53.1 D
Rakım	496
Yükseklik	8 m
Boyut	150 x 150 m
Konumu	Suruç'un 4.52 km kuzeydoğusunda, Topçular köyü yerleşimi altında bulunmaktadır.
Devir/ dönem	Roma Devri (az), İslam dönemi. Küçük buluntular: Çakmaktaşı, yongalar.

Adı	Küçük Atşan
Köy	Küçük Topçular
Env. no.	N40A051 (TÜBA env. no: N40A107)
Pafta no.	Şanlıurfa -N40
Tür	höyük
Enlem	37.00.24.7 K
Boylam	38.26.10.9 D
Rakım	488
Yükseklik	4 m
Boyut	80 x 150 m
Konumu	Suruç'un 4 km kuzeyinde, doğu-batı doğrultusunda çift yükseltili bir höyüktür. Batı tarafından toprak alınan höyüğün üzerinde kaçak kazı çukurları mevcut olup, üzerinde ve çevresinde kuru tarım yapılmaktadır.
Devir/ dönem	Roma Devri, İslam dönemi.

Adı	Atşan (2)
Köy	Topçular
Env. no.	N40A052 (TÜBA env. no: N40A108)
Pafta no.	Şanlıurfa -N40
Tür	höyük
Enlem	37.00.25.1 K
Boylam	38.26.46.8 D
Rakım	488
Yükseklik	1 m
Boyut	40 x 40 m
Konumu	Suruç'un 4 km kuzeydoğusunda, az yükseltili düz bir yerleşimdir. Kuzey yönünde yarısından fazlası tesviye edilmiş höyüğün üzeri tarla olarak kullanılmaktadır.
Devir/ dönem	Kalkolitik (tek parça), MÖ 1. binyıl, İslam dönemi. Küçük buluntular; Cam kap parçası.

Adı	Karaköy (2)
Köy	Karaköy
Env. no.	N40A053 (TÜBA env. no: N40A109)
Pafta no.	Şanlıurfa -N40
Tür	düz yerleşim
Enlem	37.00.10.4 K
Boylam	38.26.46.6 D
Rakım	486
Yükseklik	1 m
Boyut	60 x 60 m
Konumu	Suruç'un 4 km kuzeydoğusunda, düz yerleşim görünümündedir. Üzeri tarla olarak kullanılmaktadır.
Devir/ dönem	Neolitik, Kalkolitik, MÖ 2. binyıl (çok az). Küçük buluntular: Delik açılmış deniz kabuğu, çakmaktaşı dilgi ve yonga aletler.

Adı	Boztepe
Köy	Boztepe
Env. no.	O40A054 (TÜBA env. no: O40A074)
Pafta no.	Suruç-040
Tür	höyük
Enlem	36.58.40.5 K
Boylam	38.29.00.2 D
Rakım	496
Yükseklik	25 m
Boyut	450 x 300 m
Konumu	Suruç'un 5.46 km doğusunda, eliptik formlu höyüğün eteklerinde köy yerleşimi, güney yamacı mezarlıktır.
Devir/ dönem	Kalkolitik'ten İlk Tunç Çağına geçiş, İlk Tunç Çağı, MÖ 2. binyıl, Roma Devri. Küçük buluntular: Siyah kırmızı beyaz taneli mozaik parçası.

Adı	Karaköy
Köy	Karaköy
Env. no.	O40A055 (TÜBA env. no: O40A075)
Pafta no.	Suruç-040
Tür	höyük
Enlem	36.59.56.0 K
Boylam	38.27.15.9 D
Rakım	504
Yükseklik	13 m
Boyut	300 x 180 m
Konumu	Suruç'un 4 km kuzeydoğusunda, tepesinde baz istasyonu, batı ve güney eteklerinde köy yerleşimi bulunuyor. Batısının bir bölümü mezarlık olan höyüğün, kuzey eteğinden toprak alımı yapılmıştır.
Devir/ dönem	Kalkolitik, Kalkolitik'ten İlk Tunç Çağına geçiş, MÖ 2. binyıl. Küçük buluntu: Çakmaktaşı dilgiler ve bazalt vurgu taşı.

Adı	Makuş
Köy	Yalpi
Env. no.	N40A056 (TÜBA env. no: N40A113)
Pafta no.	Şanlıurfa -N40
Tür	höyük
Enlem	37.00.28.0 K
Boylam	38.27.34.2 D
Rakım	481
Yükseklik	-
Boyut	-
Konumu	Suruç'un 5 km kuzeydoğusunda. Üzerinde yeni yerleşim olan höyüğün kuzeyinde mezarlık bulunmaktadır (lev. 12: res. 25-27, şek. 16).
Devir/ dönem	MÖ 1. binyıl, Roma, İslam. Küçük buluntu: Figürin başı)

Adı	Yalpi Mezraası
Köy	Yalpi
Env. no.	N40A057 (TÜBA env. no: N40A110)
Pafta no.	Şanlıurfa -N40
Tür	düz yerleşim (seramik üretim yeri)
Enlem	37.02.07.8 K
Boylam	38.28.11.1 D
Rakım	514
Yükseklik	-
Boyut	30 x 30 m
Konumu	Suruç'un 8 km kuzeydoğusunda, Şanlıurfa-Birecik karayolunun 500 metre kadar güneyindeki Beylum Deresinin başladığı yerde, kuzey yamaçta bulunmaktadır. Yoğun kaçak kazı mevcuttur.
Devir/ dönem	Kalkolitik'ten İlk Tunç Çağına geçiş, İlk Tunç Çağı.

Adı	Büyük Midip
Köy	Büyük Sergen
Env. no.	N40A058 (TÜBA env. no: N40A111)
Pafta no.	Şanlıurfa -N40
Tür	höyük
Enlem	37.00.37.9 K
Boylam	38.28.50.4 D
Rakım	481
Yükseklik	5 m
Boyut	14 x 120 m
Konumu	Suruç'un 6.5 km kuzeydoğusunda bulunan höyüğün kuzey ve batısında köy yerleşimi mevcuttur. Höyüğün bir bölümü mezarlık bir bölümü de tarla olarak kullanılmaktadır (lev. 12: res. 28-29; lev. 13: şek. 17).
Devir/ dönem	Kalkolitik (Halaf, Obeyd), Kalkolitik'ten İlk Tunç Çağına geçiş (Uruk), MÖ 1. binyıl, İslam dönemi. Küçük buluntu: Çakmaktaşı dilgiler, cam bilezik ve kap dibi.

Adı	Bulgan
Köy	-
Env. no.	N40A059 (TÜBA env. no: N40A112)
Pafta no.	Şanlıurfa -N40
Tür	höyük
Enlem	37.00.02.7 K
Boylam	38.28.37.5 D
Rakım	477
Yükseklik	4 m
Boyut	90 x 45 m
Konumu	Suruç'un 5.5 km kuzeydoğusundadır. Güneybatısında yeni köy yerleşimi olan höyüğün, bir bölümü tarla olarak kullanılmaktadır.
Devir/ dönem	İlk Tunç Çağı (az), MÖ 1. binyıl (yoğun), Roma Devri, İslam dönemi.

Adı	Ömerik
Köy	Atyolu
Env. no.	O40A060 (TÜBA env. no: O40A077)
Pafta no.	Suruç-O40
Tür	höyük
Enlem	36.59.47.1 K
Boylam	38.29.36.7 D
Rakım	488
Yükseklik	-
Boyut	60 x 60 m
Konumu	Suruç'un 6.72 km doğusunda bulunan höyüğün üzerinde köy yerleşimi bulunmakta, doğu bölümü mezarlık olarak kullanılmaktadır.
Devir/ dönem	Kalkolitik (yoğun), Obeyd, Kalkolitik'ten İlk Tunç Çağına geçiş (yoğun), MÖ 1. binyıl (az). Küçük buluntu: Çakmaktaşı yongalar.

Adı	Tel Haram
Köy	Karaköy
Env. no.	O40A061 (TÜBA env. no: O40A078)
Pafta no.	Suruç-O40
Tür	höyük
Enlem	36.59.17.0 K
Boylam	38.27.52.6 D
Rakım	465
Yükseklik	5 m
Boyut	60 x 80 m
Konumu	Suruç'un 4 km doğusundadır. Dozerle açılmış sondaj ve tüneller şeklinde kaçak kazı çukurları bulunmakta, üzeri buğday tarlası olarak kullanılmaktadır.
Devir/ dönem	İlk Tunç Çağı (az), MÖ 1. binyıl (yoğun), Hellenistik (az), Roma Devri (yoğun), İslam dönemi.

Adı	Büyük Şevran
Köy	Büyük Yolcular
Env. no.	O40A062 (TÜBA env. no: N40A079)
Pafta no.	Suruç-O40
Tür	düz yerleşim
Enlem	36.58.35.4 K
Boylam	38.28.00.6 D
Rakım	461
Yükseklik	1.5 m
Boyut	60 x 60 m
Konumu	Suruç'un 4 km doğusunda, Boztepe-Suruç yolunun 100 m kadar güneyinde, düz yerleşim görünümünde olan höyük, buğday tarlası olarak kullanılmaktadır.
Devir/ dönem	MÖ 1. binyıl (yoğun), Roma Devri, İslam dönemi. Küçük buluntu: Açık yeşil renkte cam kap parçaları.

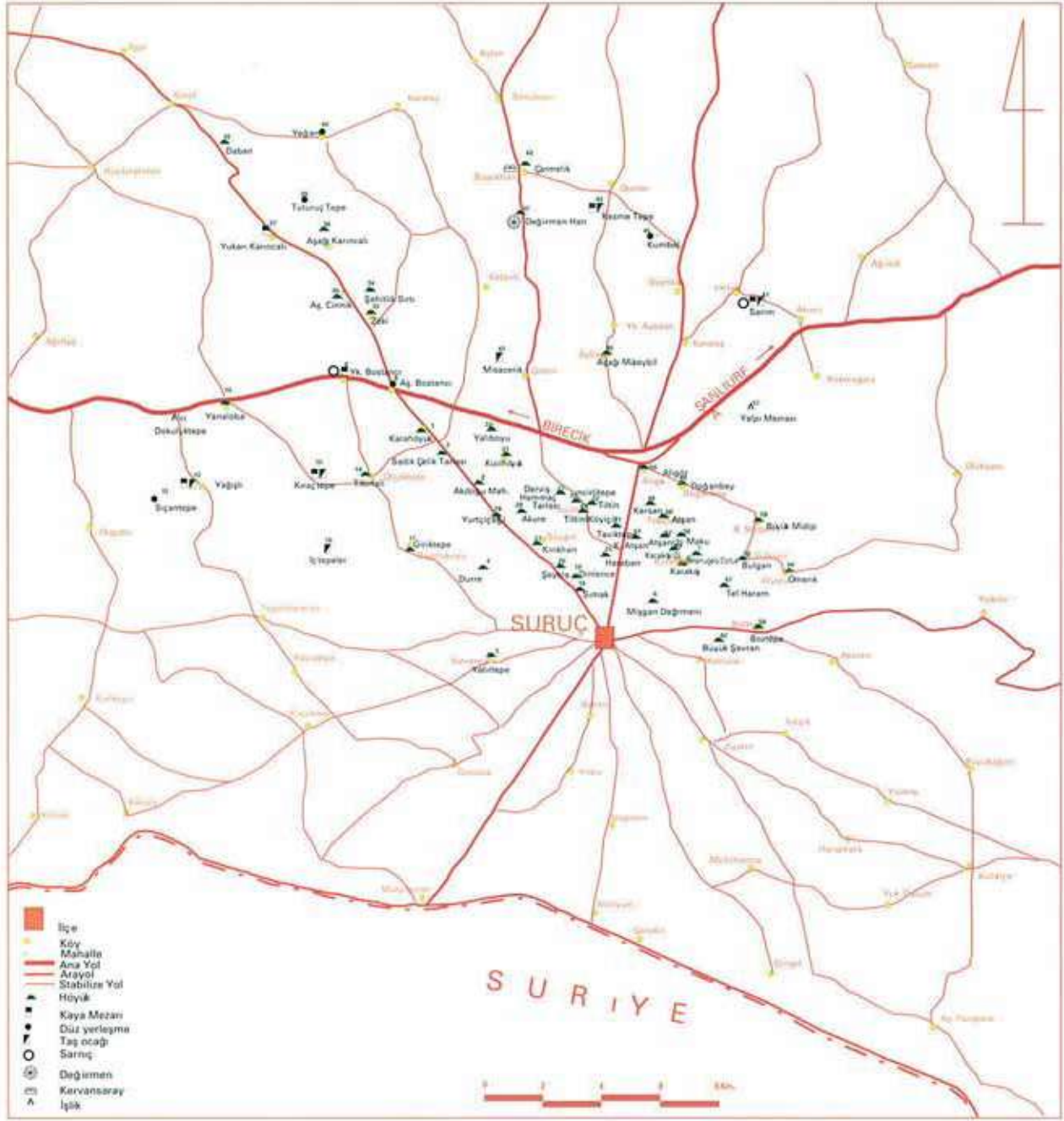
EK 2: SURUÇ OVASI (ŞANLIURFA, SURUÇ) YÜZEY ARAŞTIRMASI BULUNTU YERİ NUMARALARINA GÖRE DİZİN

Buluntu yeri no.	TÜBA env. no.	Buluntu yeri/ adı	Türü	Buluntu yeri no.	TÜBA env. no.	Buluntu yeri/ adı	Türü
N40A001	N40A063	Karahöyük	höyük	N40A033	N40A089	Zekiköy	höyük
N40A002	N40A064	Akdoğu Mahallesi (Haramsar)	höyük	N40A034	N40A090	Şehitlik Sırtı	höyük
N40A003	N40A065	Sadık Çelik Tarlası	höyük	N40A035	N40A091	Aşağı Cinnik	höyük
O40A004	O40A068	Durre	höyük	N40A036	N40A092	Aşağı Karıncalı	höyük
O40A005	O40A069	Yatırtepe	höyük	N40A03701	N40A09301	Yukarı Karıncalı	kaya mezarları
O40A006	O40A070	Mişgan Değirmeni	höyük	N40A038	N40A094	Tuturuç Tepe	höyük
N40A007	N40A066	Hamagela Cortuk	höyük	N40A039	N40A095	Daban	höyük
N40A008	N40A067	Aşağı Bostancı	höyük	N40A040	N40A096	Yeğen	antik yerleşim
N40A009	N40A068	Yukarı Bostancı	höyük	N40A041	N40A097	Misacerik	taşocağı
N40A010	N40A069	Yanaloba	höyük	N40A04201	N40A09801	Değirmen Han	höyük
N40A011	N40A070	Dokuluktepe	çakmaktaşı atölyesi	N40A04202	N40A09802	Değirmen Han	han
N40A012	N40A071	Sıçan Tepe	höyük	N40A04301	N40A09901	Çarmelik	höyük
N40A013	N40A072	Yağışlı	taşocağı	N40A04302	N40A09902	Çarmelik	han
N40A014	N40A073	Timinali	höyük	N40A04401	N40A10001	Kesmetepe	taşocağı
N40A01501	N40A07401	Kıraçtepe	taşocağı	N40A04402	N40A10002	Kesmetepe	kaya mezarı
N40A01502	N40A07402	Kıraçtepe	nekropol	N40A045	N40A101	Kumbel	höyük
N40A01601	N40A07501	Üçtepeler	taşocağı	N40A046	N40A102	Aşağı Müzeybil	höyük
N40A01602	N40A07502	Üçtepeler	kaya mezarı	N40A04701	N40A10301	Sarım	taşocağı
N40A017	N40A076	Girik Tepe	höyük	N40A04702	N40A10302	Sarım	kaya mezarı
O40A018	O40A071	Sımak	höyük	N40A04703	N40A10303	Sarım	sarnıç
O40A019	O40A072	Dinlence	höyük	N40A04704	N40A10304	Sarım	kaya yerleşimi
N40A020	N40A077	Aligör	höyük	N40A048	N40A104	Kersan	höyük
N40A021	N40A078	Tavik Tepe	höyük	N40A049	N40A105	Doğanbey	düz yerleşim
N40A022	N40A079	Tiltin	höyük	N40A050	N40A106	Atşan	höyük
N40A023	N40A080	İncirli-tepe	höyük	N40A051	N40A107	Küçük Atşan	höyük
N40A024	N40A081	Tiltin (Köyiçi)	höyük	N40A052	N40A108	Atşan (2)	höyük
N40A025	N40A082	Haraban	höyük	N40A053	N40A109	Karaköy (2)	düz yerleşim
O40A026	O40A073	Şeyhis	höyük	O40A054	O40A074	Boztepe	höyük
N40A027	N40A083	Kırıkhan	höyük	O40A055	O40A075	Karaköy	höyük
N40A028	N40A084	Yurtçiçeği	höyük	N40A056	N40A113	Makuş	höyük
N40A029	N40A085	Akure	höyük	N40A057	N40A110	Yalpi Mezraası	düz yerleşim
N40A030	N40A086	Derviş Hammaç Tarlası	höyük	N40A058	N40A111	Büyük Midip	höyük
N40A031	N40A087	Kızılhöyük	höyük	N40A059	N40A112	Bulgan	höyük
N40A032	N40A088	Yolboyu	höyük	O40A060	O40A077	Ömerik	höyük
				O40A061	O40A078	Tel Haram	höyük
				O40A062	O40A079	Büyük Şevran	düz yerleşim

EK 3: SURUÇ OVASI ARKEOLOJİK KÜLTÜR TABAKALARININ SAYISAL DAĞILIMI

No.	Buluntu yeri	Paleolitik	Neolitik	Kalkolitik			İTÇ	MÖ 2. bin	MÖ 1. bin	Hellenistik	Roma	Ortaçağ
				Kalkolitik	Halaf	Obeyt						
A 001	Karahöyük			X	X	X	X	X	X		X	X
A 002	Akdoğu Mahallesi	X	X								X	X
A 003	Sadık Çelik Tarlası	X	X	X			X				X	X
A 004	Durre			X				X	X		X	X
A 005	Yatırtepe			X			X	X			X	X
A 006	Miřgan Değirmeni						X		X		X	X
A 007	Hamagela Cortuk			X	X	X	X	X	X		X	X
A 008	Ařađı Bostancı						X	X	X		X	X
A 009	Yukarı Bostancı										X	X
A 010	Yanaloba								X		X	X
A 011	Dokuluktepe	X										
A 012	Sıçan Tepe								X		X	X
A 013	Yađıřlı										X	
A 014	Timinali		X	X		X	X		X	X	X	
A 015	Kıraçtepe										X	
A 016	Üçtepeler									X		
A 017	Girik Tepe		X	X	X	X	X	X			X	
A 018	Sırmak							X		X	X	
A 019	Dinlence							X	X	X	X	
A 020	Alıgör						X	X	X	X		
A 021	Tavik Tepe		X	X	X	X	X	X	X	X	X	
A 022	Tiltin						X	X	X	X	X	
A 023	İnciritepe						X	X	X	X	X	
A 024	Tiltin (Köyiçi)						X	X			X	
A 025	Haraban								X	X	X	
A 026	Şeyhis								X	X	X	
A 027	Kırkhan									X	X	
A 028	Yurtçiçeđi								X		X	
A 029	Akure								X	X	X	
A 030	Derviş Hammaç Tarlası								X	X	X	
A 031	Kızilhöyük							X		X	X	
A 032	Yolboyu						X		X	X	X	
A 033	Zekiköy			X	X		X	X	X	X	X	
A 034	Şehitlik Sırtı	X	X	X	X							
A 035	Ařađı Cinnik			X				X		X	X	
A 036	Ařađı Karıncalı						X		X	X	X	
A 037	Yukarı Karıncalı										X	
A 038	Tuturuç Tepe	X							X		X	
A 039	Daban	X		X	X	X			X			
A 040	Yeđen							X	X		X	
A 041	Misacerik										X	
A 042	Değirmen Han		X	X	X	X						X

No.	Buluntu yeri	Paleolitik	Neolitik	Kalkolitik			İTÇ	MÖ 2. bin	MÖ 1. bin	Hellenistik	Roma	Ortaçağ
				Kalkolitik	Halaf	Obeyt						
A043	Çarveilk						X	X			X	X
A044	Kesme Tepe										X	
A045	Kumbel										X	
A 046	Aşağı Müzeybil						X	X	X			
A 047	Sarım										X	
A 048	Kersan								X	X	X	X
A 049	Doğanbey			X	X	X		X				
A 050	Atşan										X	X
A 051	Küçük Atşan										X	X
A 052	Atşan (2)			X					X			X
A 053	Karaköy (2)		X	X				X				
A 054	Boztepe			X			X	X				
A 055	Karaköy			X	X	X		X				
A 056	Makuş								X		X	X
A 057	Yalpi Mezraası			X			X					
A 058	Büyük Midip			X	X	X	X		X			X
A 059	Bulgan						X		X		X	X
A 060	Ömerik			X		X	X		X			
A 061	Tel Haram						X		X	X	X	X
A 062	Büyük Şevran								X		X	X
GENEL TOPLAM		8	6	22	13	12	23	21	33	3	45	44



Şek. 1. Suruç Ovası 2003 yılı yüzeý arařtırmasında saptanan eskil yerleşme yerlerinin genel dağılım haritası.

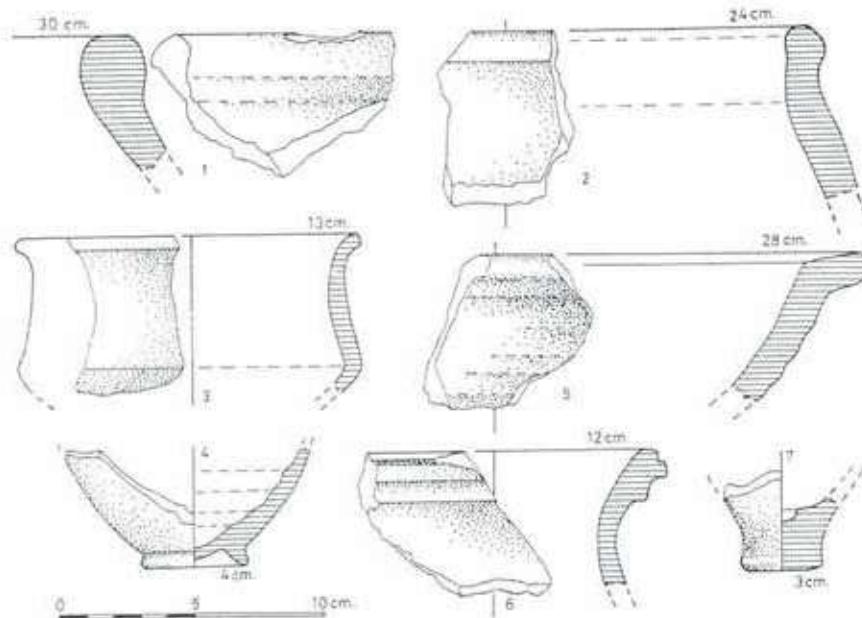
Levha 2



Res. 1. Aligör'ün kuzeyden görünümü.



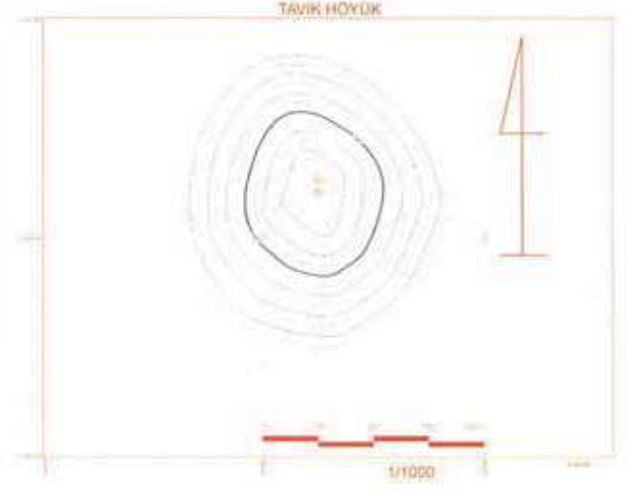
Res. 2. Aligör'den yüzey araştırması sırasında toplanan küçük buluntular.



Şek. 2. Aligör'den yüzey araştırması sırasında toplanan küçük buluntular (1-2: İlk Tunç Çağı; 3-4: 2. binyıl; 5: Roma Devri; 6-7: Ortaçağ).



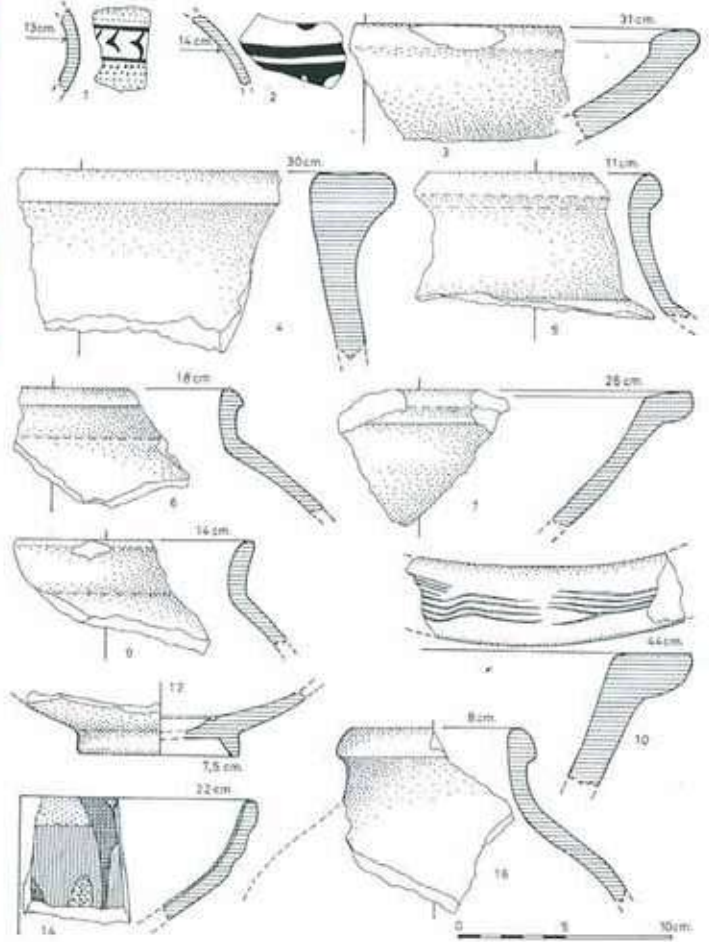
Res. 3. Tavik Tepenin (env. no: N40A021) kuzeybatıdan görünüm.



Şek. 3. Tavik Tepe, topografik çizim.



Res. 4. Tavik Tepe yüzeý arařtırmasında toplanan çanak çömlek parçalarından örnekler.



Şek. 4. Tavik Tepe yüzeý buluntularının çizimleri (1: Halaf; 2: Obeyd; 3-4: İlk Tunç Çağı; 5-6: 2. binyıl; 7 ve 9: 1. binyıl; 10 ve 12: Roma Devri; 14 ve 16: Ortaçağ).

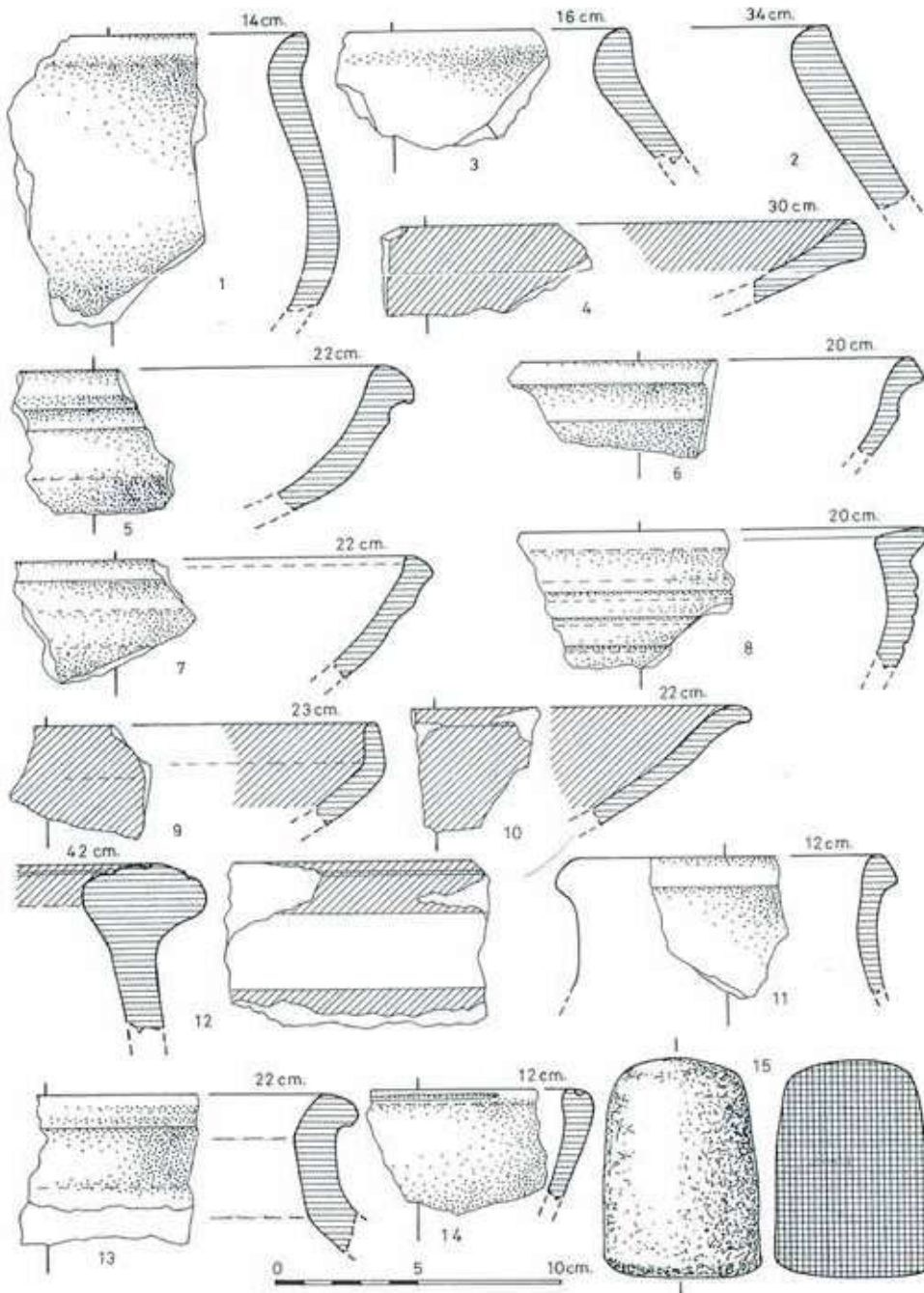
Levha 4



Res. 5. Tiltin Höyüğün (env. no: N40A022) güneydoğudan görünüm.



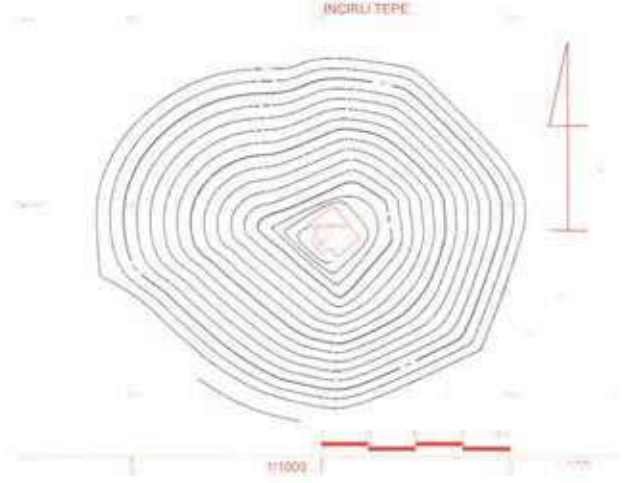
Res. 6. Tiltin, yüzey araştırması buluntuları.



Sek. 5. Tiltin Höyük yüzey buluntularının çizimleri (1-3: İlk Tunç Çağı; 4-6: 2. binyıl; 7 ve 8: 1. binyıl; 13 ve 14: Roma Devri).



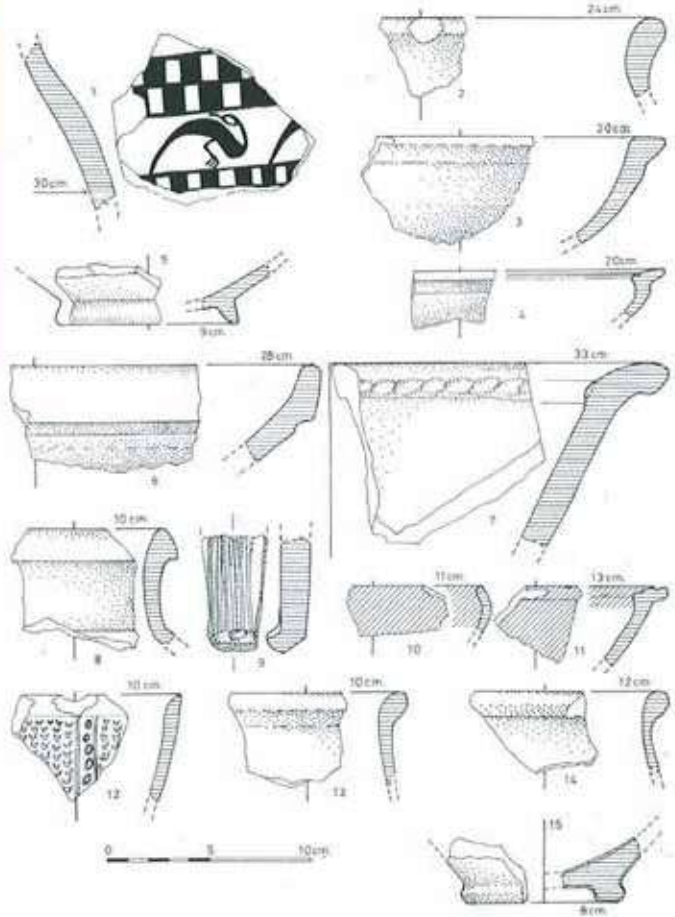
Res. 7. İncirli Tepe (env. no: N40A023) höyüğün doğudan görünümü.



Şek. 6. İncirli Tepe'nin topografik çizimi.



Res. 8. İncirli Tepe yüzeY arařtırması buluntuları.

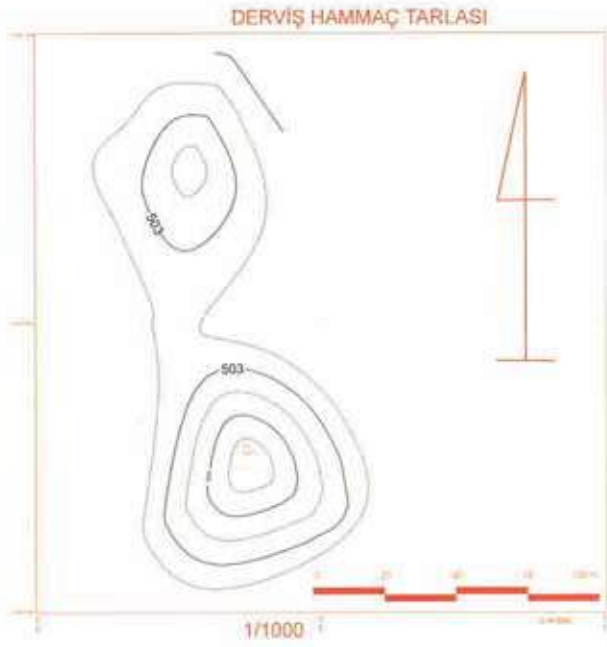


Şek. 7. İncirli Tepe, yüzeY buluntularının çizimleri (1-2: İlk Tunç Çağı; 3-5: 2. bin yıl; 6-9: 1. bin yıl; 10 ve 11: Roma Devri; 12-15: Ortaçağ).

Levha 6



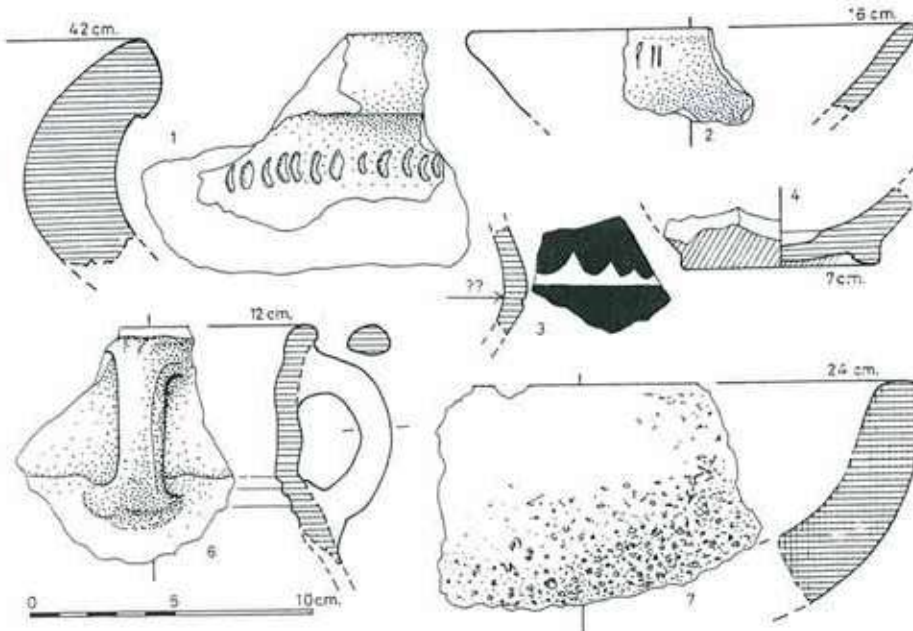
Res. 9. Derviş Hammaç Tarlasının (env. no: N40A030) güneyden görünüm.



Şek. 8. Derviş Hammaç Tarlası topografik çizimi.



Res. 10. Derviş Hammaç Tarlası yüzey araştırması buluntuları.



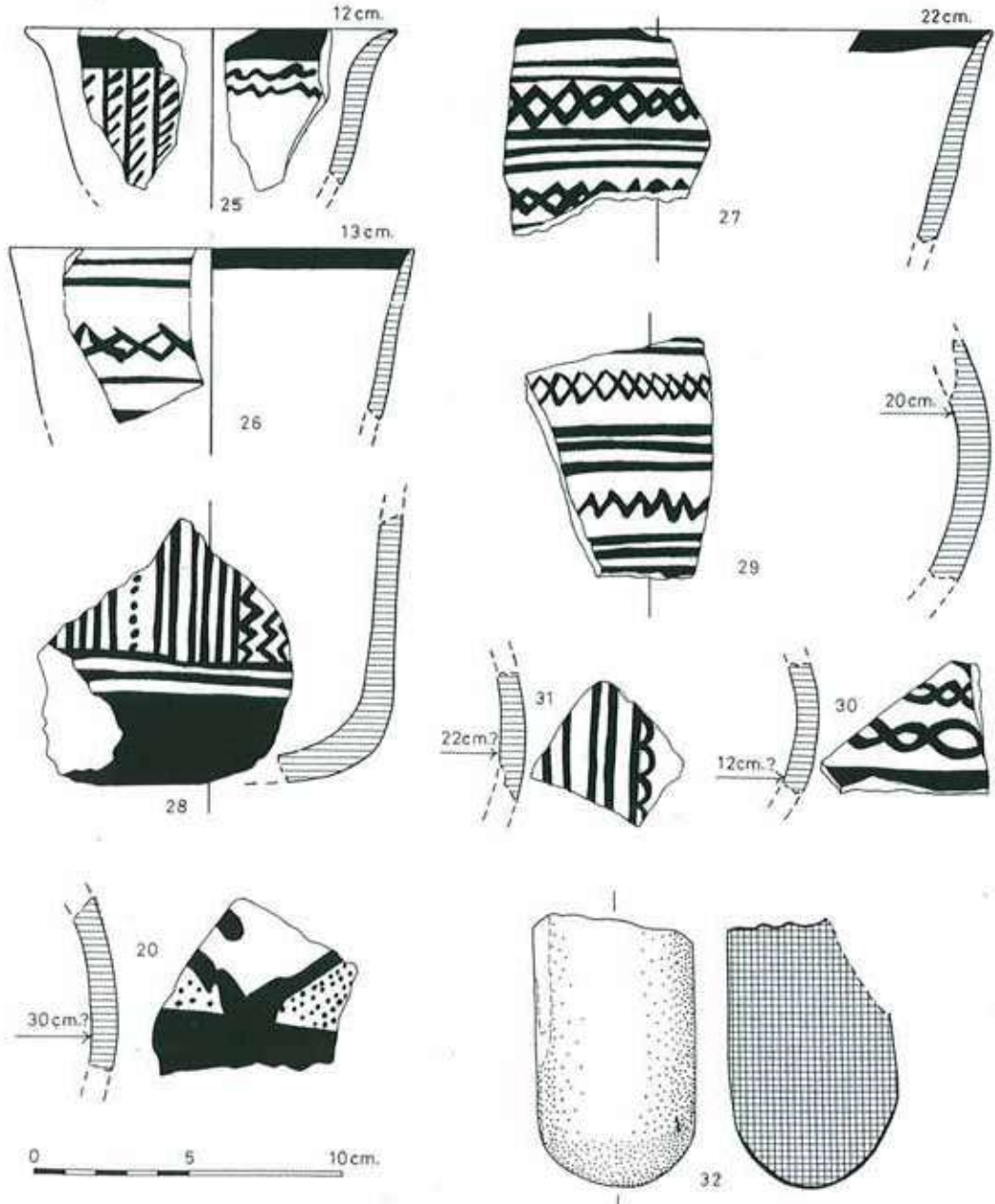
Şek. 9. Derviş Hammaç Tarlasında yüzeyde bulunan 1. binyıl, Roma ve Ortaçağ-İslam çanak çömlek buluntularının çizimleri (1-2: 1. binyıl; 3-4: Roma Devri; 6-7: Ortaçağ).



Res. 11. Şehitlik Sırtı (env. no. N40A034) höyük yerleşiminin doğudan görünümü.



Res. 12. Şehitlik Sırtı yüzeY arařtırması buluntuları.



Şek. 10.
Şehitlik Sırtı
höyük
yerleşimi
yüzeY
buluntularının
çizimleri
(20, 25-30:
Halaf).

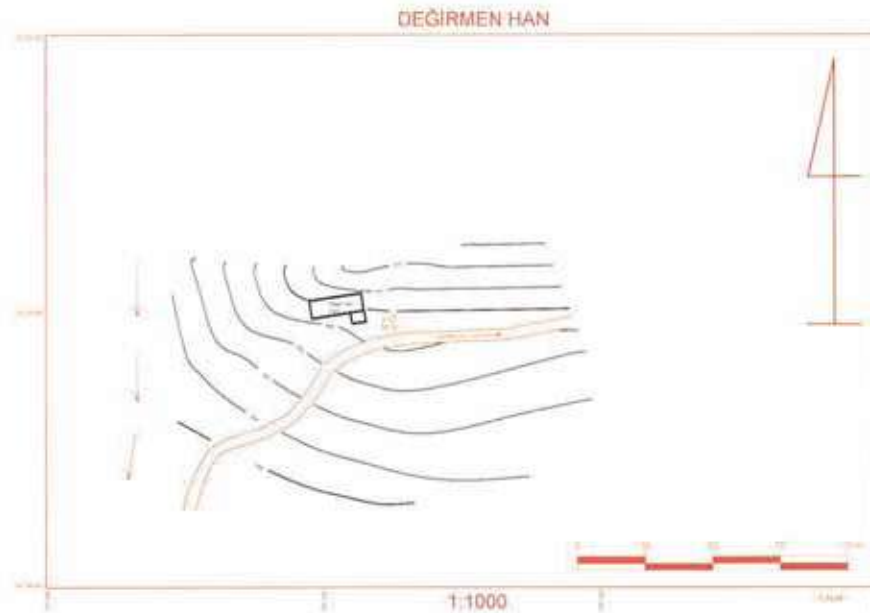
Levha 8



Res. 13. -14. Misacerik Taşocağının (env. no: N40A041) genel görünümü.



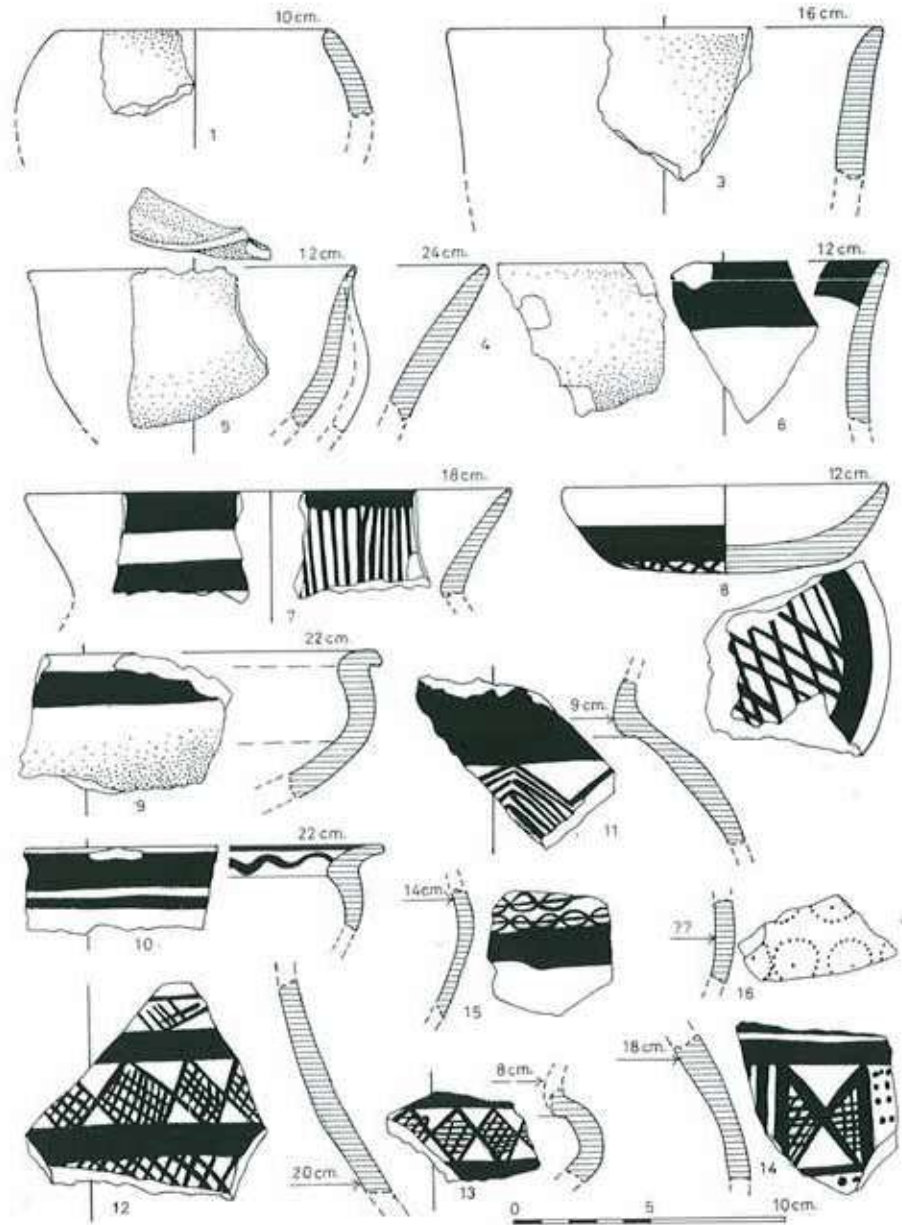
Res. 15. Degirmen Han yerleşimi (env. no: N40A04201) ve yerleşime adını veren Degirmen Hanın (env. no: N40A04202) doğudan görünümü.



Şek. 11. Degirmen Han yerleşim alanının (env. no: N40A04201) topografik çizimi.



Res. 16. - 17. Değirmen Han yerleřimi yüzeY arařtırmasının buluntuları.



řek. 12. Değirmen Han
yüzeY arařtırması yüzeY
buluntularının çizimi
(1: Neolitik;
3-5: Kalkolitik;
6-8 ve 11-16: Halaf;
9 ve 10: Obeyd).

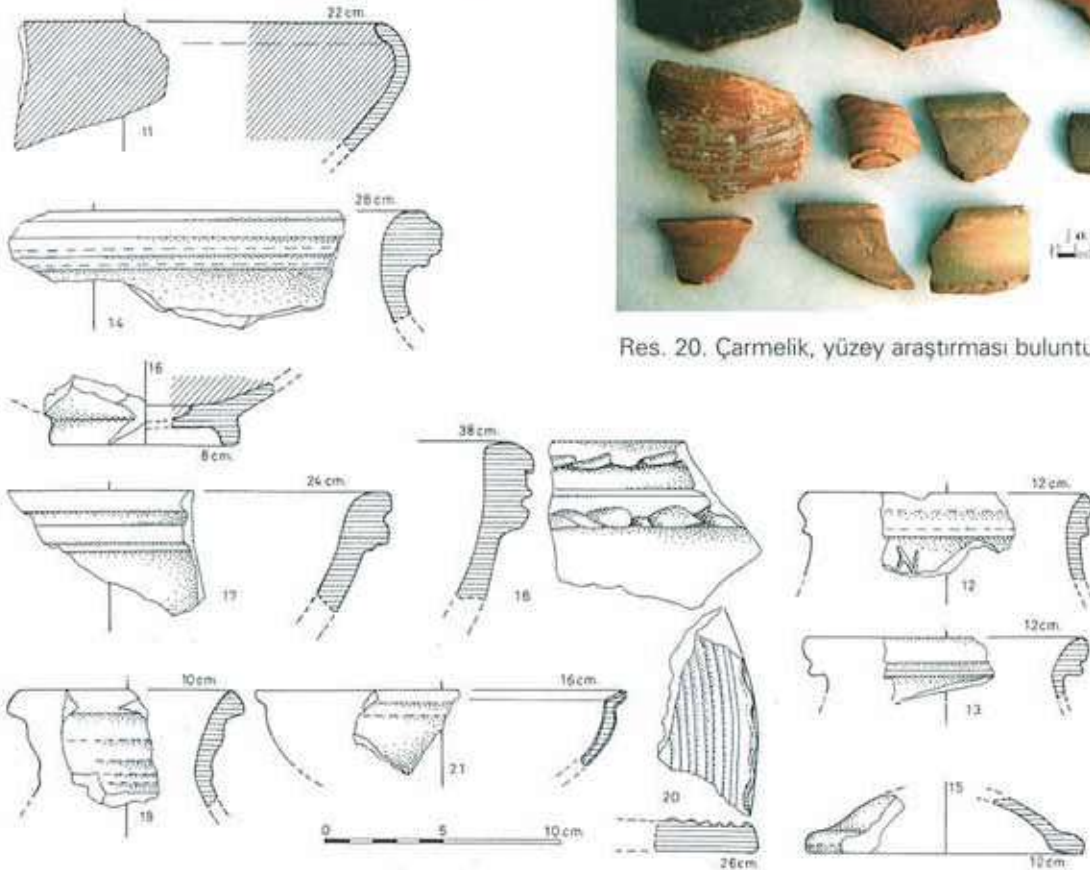
Levha 10



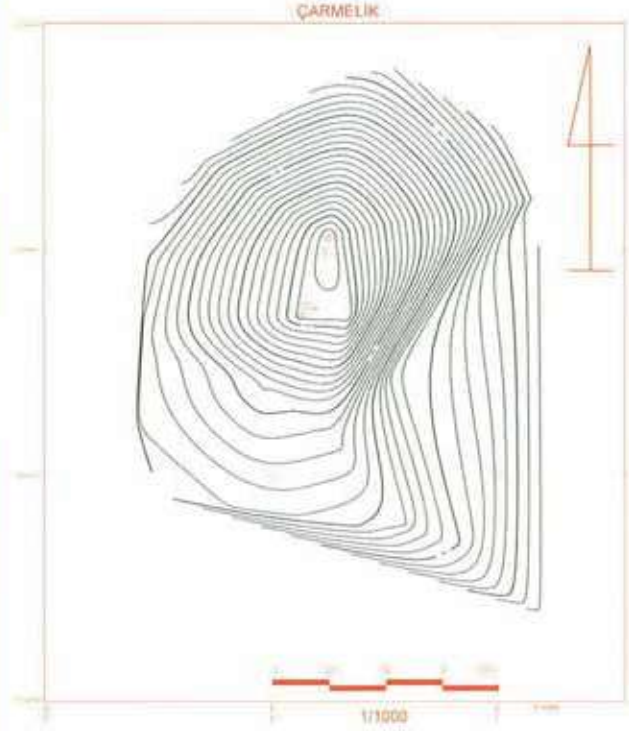
Res. 18. Çarmelik höyük yerleşiminin (fenv. no: N40A04301) güneyden görünümü.



Res. 19. Çarmelik, yüzey araştırması buluntuları.



Şek. 14. Çarmelik, yüzey buluntularının çizimi (11-16: Roma Devri; 17-21: Ortaçağ).



Şek. 13. Çarmelik yerleşim alanının topografik çizimi.



Res. 20. Çarmelik, yüzey araştırması buluntuları.



Res. 21. Sarım taşocağının (env. no: N40A04701) genel görünüm.



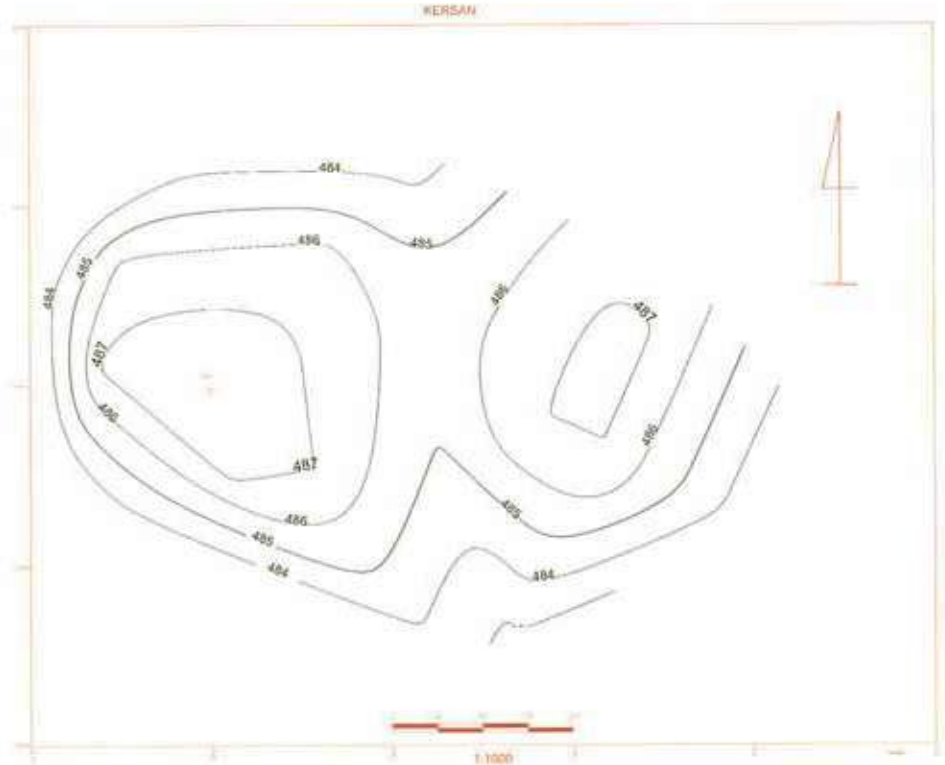
Res. 22. Sarım taşocağındaki kaya mezarının (env. no: N40A04702) batıdan görünüm.



Res. 23. 1 Kersan höyük yerleşiminin (env. no: N40A048) güneybatıdan görünümü.



Res. 24. Kersan höyük yüzey araştırması buluntuları.



Şek. 15. Kersan yerleşim alanının topografik çizimi.

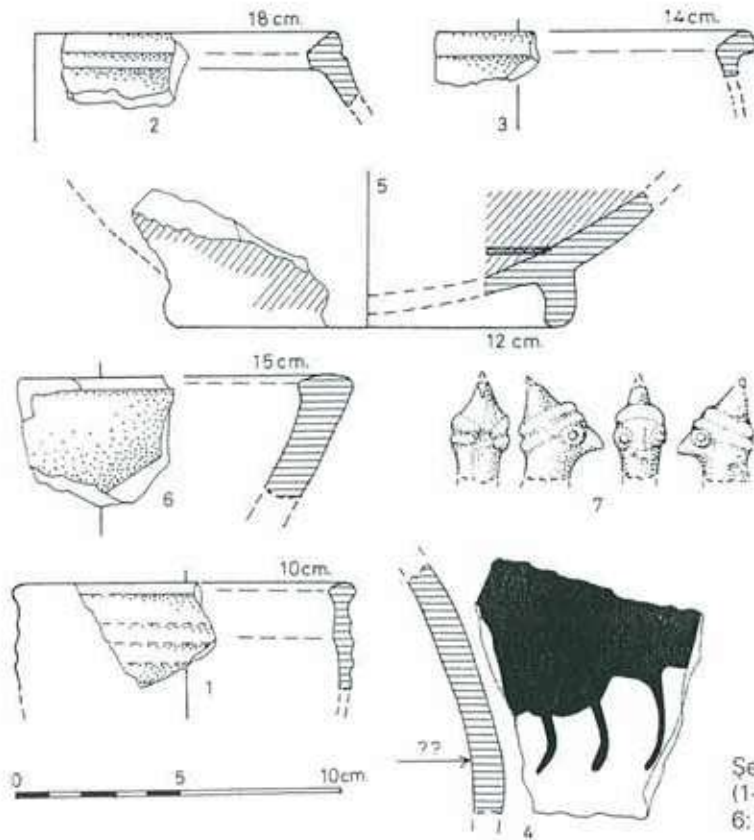
Levha 12



Res. 25. Makuş (env. no: N40A056) yerleşiminin batıdan görünüm



Res. 26. Makuş yüzey araştırması buluntuları.



Şek. 16. Makuş buluntularının çizimi (1-3: 1. binyıl; 4-5: Roma Devri; 6: Ortaçağ; 7: MÖ 2. binyıl).



Res. 27. Makuş yüzey araştırmasında bulunan figürin başı (MÖ 2. binyıl).



Res. 28. Büyük Midip (env. no: N40A058) höyük yerleşiminin güneyden görünümü.



Res. 29. Büyük Midip yüzey araştırması buluntuları.



řek. 17. Büyük Midip (env. no: N40A058) yüzeý arařtırmasında bulunan Kalkolitik, Halaf, Obeyd, Kalkolitik-İlk Tunç Çağı geçiři ve 1. binyıla ait çanak çömlek parçaları (1-5: Halaf; 6-9: Obeyd; 10-11: Kalkolitik - İlk Tunç Çağı geçiř dönemi; 12-13: 1. binyıl).



Res. 30. Suruç Ovasında 2003 yılı arkeolojik envanter çalıřmasını yürüten arařtırma ekibi. Soldan sađa Sabri Aydal, Serap Uzer, Aýře Ozkan, Nurettin Yardımcı, Sabri Kızıltan, Mustafa Kır, Aysu Nıksarlı ve Sait Yılmaz.