

İZMİR KENTSEL KÜLTÜR VARLIKLARI ENVANTER RAPORU

Eti Akyüz LEVİ*

Anahtar kelimeler

Çıkmaz sokak, merdivenli sokak, cumba, cumba kafes, çıkma, geleneksel konut, Türk evi, saçak bordürü, kat bordürü, köşe silmesi, Kemeraltı

Keywords

Blind alley, step street, oriel-window, oriel-window with wooden-crate, overhang, traditional house, Turkish house, eave border (fascia), belt courses, corner treatments, Kemeraltı

1.1. Özet

Korumada "belgeleme"nin önemi bilinmekteyse de, her köşesi eşsiz tarihi değerlerle dolu ülkemizin kültür envanteri eksiktir. Ancak bu eksikliği gidermek üzere çeşitli çalışmalar başlatılmıştır. Türkiye'deki kültür varlıklarının tam bir envanterinin oluşturulması ve bunun tek bir bütüncül düzene oturtulması konusunda çalışma yapan TÜBA-TÜKSEK'in bu Projesinin İzmir'e ilişkin 2002 yılı çalışması kapsamında Kemeraltı Kentsel Siti, 1. Bölgede 11 adet yapı adası ve 20 adet sokağı kapsayan alanın yerleşme ve anıt fişiyle belgelenmesi yapılmıştır.

Seçilen bölge, İzmir'in kalbi niteliğindeki, tarihsel çekirdeği Kemeraltı kapsamında, kentin geçmişteki antik liman alanının güneydoğusunda, büyük ölçüde konut, bazı kısımlarda konut ve ticaretin birlikte bulunduğu bir nitelik yansıtır. Genellikle iki katlı tarihi yapıların yer aldığı alanda, evlerin bir bölümü özgün işlevlerini sürdürürken, bazıları ticari amaçla kullanılmaktadır. Bunun yanı sıra boş, kaderine terkedilmiş evler ve bir sonraki aşama olarak yakılıp otopark alanına dönüştürülmüş arsalar da gözlenmektedir. Alandaki konumu, niteliği ve doğu olarak korunmuşluğuyla en çarpıcı sokak, İnönü Sokak olarak da bilinen 842 Sokaktır. Çalışma alanındaki diğer bir çarpıcı özellik ise, organik, dolambaçlı, farklı nitelikler gösteren ve çıkmazlarla da bütünleşen sokakların varlığıdır. İncelemede gözlenen bir durum, çok nitelikli örneklerin birçoğunun harap duruma gelmiş olmasıdır. Bu durum da, en azından bu denli yıpranmamış konutlar için ivedi önlemler alınmasını gerekli kılmaktadır.

1.2. Summary

Although the importance of documentation in preservation is known, our country that

* Prof. Dr. Eti AKYÜZ LEVİ, Proje Yürütücüsü, Dokuz Eylül Üniversitesi Mimarlık Fakültesi Öğretim Üyesi.

is so rich in historical values lacks a cultural inventory. Some works were initiated in order to correct this insufficiency. TÜBA-TÜKSEK works on a project aiming to constitute an overall inventory of Turkey's cultural values. As part of the 2002 works, the 1st region of Kemeraltı Urban Site, comprising 11 city blocks and 20 streets, was documented.

The region we chose belongs to Kemeraltı, the historical nucleus of Izmir, and is situated in the southeast of the ancient port area. It comprises mostly houses, but in some parts they stand together with commercial buildings. In general they are two storey buildings. Some of them are used at their original uses, whereas some are used for commercial purposes. Besides, some buildings are abandoned and a step further, some are demolished and their land is used as car park. The 842th street known as İnönü Street is specially remarkable with its location, characteristic and the fact that was perfectly preserved. Another remarkable feature of the region we worked is the presence of organic, meandering streets, with various characteristics, complemented by blind alleys. In our study we observed that many samples of high quality were ruined. This must make us take urgent measures in order to preserve the ones that are in better condition.

2. Giriş

Tarihi yapı ve çevrelerin korunmasının ilk aşamasının "belgeleme" olduğu açıktır. Bu bağlamda, çeşitli alanlara ilişkin envanter çalışmaları yapılmaktaysa da, sözkonusu çabaların bireysel veya kurumsal bazda, ama tekil nitelikte kalması, ülke genelinde bütüncül bir tabana oturtulmamış bulunması eksikliği görülmüştür. Türkiye Bilim-

ler Akademisi'nin, ülkemizin en önemli zenginliklerinden olan kültür varlıklarımızın değerlendirilmesi amacıyla oluşturduğu "Kültür Sektörü", "Türkiye Kültür Envanteri"nin çıkarılmasını kararlaştırmıştır. Bu çalışmalar kapsamında 2001 yılında Birecik-Suruç ile Buldan pilot bölge olarak ele alınmıştır.

İzmir kentsel kültür varlıkları envanteri, Aralık 2002 – Şubat 2003 tarihleri arasında gerçekleştirilmiştir.

Alan çalışması, Dokuz Eylül Üniversitesi, Mimarlık Fakültesi, Mimarlık Bölümü öğretim üyelerinden Prof. Dr. Eti Akyüz Levi yöneticiliğinde, Yüksek lisans öğrencileri, Mim. Tolga Çolak, Mim. Gökçe Deniz Şenol, Mim. Burcu Karakış, Mim. Gözde Benzergil, Mim. Eylem Şimşek, Mim. Işıl Pekmezci ile Mimarlık Bölümü lisans öğrencileri Cevriye Savaşal, Burcu Özdemir, Gökçe Atabeyoğlu, Saner Belli, Taner Berber, Esra Acar'dan oluşan ekiple yürütülmüştür.

Çalışmada bu süreçte 12 kişi, altı kişilik gruplar halinde üçer gün alan çalışması yapmıştır. Alan çalışmalarında yalnızca anıt föyünün doldurulması ve girilebilen yapıların plan krokilerinin çıkarılması işlemini gerçekleştirmişlerdir. Özellikle olduğu düşünülen yapıların plan krokileri ise, ölçülü olarak ekipteki yüksek lisans öğrencilerince çıkarılmış ve dijital ortamda çizilmiştir. Alanda incelenen yapıların dijital fotoğraflarının çekilmesi ve föylerin dijital ortama aktarımı, Prof. Dr. Eti Akyüz Levi ve Mim. Tolga Çolak tarafından gerçekleştirilmiştir.

Dijital ortama geçirilen föylerin alanda genel bir kontrolü, yüksek lisans öğrencileri Mim. Tolga Çolak, Mim. Gökçe Deniz Şenol, Mim. Burcu Karakış, Mim. Gözde Ben-

zergil, Mim. Eylem Şimşek tarafından yapılmıştır. Alan çalışmalarının ikinci aşaması için, altı kişi iki gün çalışmıştır.

Büro çalışmaları ise, kısmi zamanlı olarak, 15 günlük süreçte, gerçekleştirilmiştir. Fotoğrafların düzenlenmesi konusunda ekip dışından bir kişi, destek sağlamıştır.

Çalışma, TÜBAnın desteği ile yapılmıştır.

5000 yıllık zengin bir tarihe sahip İzmir'in derin geçmişini yansıtan eserlerin çoğunun tarihsel süreçte çeşitli etkenlerle ortadan kalkmış olması, günümüze ulaşanların korunması amacıyla tam ve ülke bütünselinde envanterinin oluşturulması gerekliliğini kaçınılmaz kılmaktadır. Kentin tarihi değerlerine ilişkin olarak gerek bu satırların yazarının, gerekse çeşitli araştırmacıların çalışmaları bulunmaktaysa da, bunların Türkiye bütününde uygulanmaya başlanan tek formata uygun düzende ele alınması şarttır. Bu açıdan, çalışmaya İzmir'in tarihsel çekirdeğini oluşturan, Kemeraltı kentsel sit alanı kapsamında bulunan, doğuda 839 Sokak, batıda 440, 450 Sokak, kuzeyde 916 ve 847 Sokak, güneyde 427 Sokak ile çevrili alanla başlanmıştır.

3. Çalışmanın Yöntemi ve bir önceki yıla göre yapılan değişiklikler

3.1. Yöntem

Alan çalışması kapsamında, TÜBA-TÜKSEK Kentsel Envanter Grubunca hazırlanmış envanter fişi ile İzmir Konak Belediyesi'nden sağlanan 1/500 ölçekli kadastral paftalar kullanılmıştır. Çalışmada verilerin dijital ortama aktarılması dizüstü bilgisayar ve dijital fotoğraf makinesi ile gerçekleştirilmiştir.

Alan çalışmalarında kullanılan Kentsel Envanter Grubunca geliştirilen iki fişten Kent-

sel Yerleşme Fişi, betimlemeye ve kapsamlı açıklamaya yönelik; anıt fişi ise, hızlı değerlendirmeye dönük veri içermektedir.

Çalışma kapsamında sınırları belirlenen alanda incelenecek yapılar ve diğer öğeler belirlenip, anıt fişleri hazırlanmıştır. Fişlerde aynı bölüme ilişkin birden fazla seçenek işlenmesi sözkonusu olduğunda, ayrıntısına açıklamalar bölümünde yer verilmiştir (cephede giyotin ve çift kanatlı pencerenin varlığı durumunda hangi katta hangisinin olduğunun belirtilmesi gibi).

Yapıların olabildiğince plan krokileri çıkarılmaya çalışılmış, ayrıcalıklı örneklerin ise krokilerinin ölçülü olmasına özen gösterilmiştir. Çalışmada inceleme dokunun bütüncül algılanması açısından sokaklar bağlamında yapılmış, ancak önceki sistemin sürekliliği açısından son envanter numaralaması yapı adaları düzeninde hazırlanmıştır.

3.2. Ayrıntılı Anlatım

3.2.1 Yerleşmenin Konumu

İzmir kenti, Batı Anadolu'da, Ege Denizi kıyılarının ortalarında, aynı adla bilinen körfezin kenarında, zengin ve geniş ard bölgesinin merkezi konumundadır. Kuzeyinde Balıkesir, doğuda Manisa, güneyde Aydın illeri ile çevrilidir (lev. 1).

Kentin çok önemli jeopolitik konumu her zaman önemli bir merkez olarak varlığını sürdürmesine olanak tanımıştır.

3.2.2. Tarihsel Gelişim

İzmir kenti, antik adıyla Smyrna tarihsel süreçte başlıca iki noktada konumlanıp geliştiğinden, "Eski" ve "Yeni" İzmir olmak üzere ikiye ayrılır.

Eski İzmir kenti, Bayraklı'da, Hacı Mutso Tepesi olarak da bilinen Tepekule'de, M.Ö. 3000 lerde kurulmuş olup; Prehistorik, Aiol, İon dönemlerinde bu alanda gelişip varlığını sürdürmüştür. Körfezin kuzeydoğusunda yer alan, Strabon ve Aristeides'in tanımlarına dayanılarak araştırılıp ortaya çıkarılan Eski İzmir, küçük yarımadaçıkların en güzel örneklerindedir. Tepenin uzunluğu 370 m , en geniş yeri 220 m, en yüksek yeriyse 16 m'dir. Başlangıçta yarımadanın çok küçük bir bölümünü kaplayan yerleşim, M.Ö. 7. - 8. yüzyıllarda büyüüp, genişlemiş; sonraları yeniden küçülmüştür. Nüfusun da Prehistorik dönemde 1000 kadar iken, İon devrinde 3000 i aştığı düşünülmektedir (Akurgal, 1983, 14; Cook, 1958-59, 19-22). Yerleşimde ilk kez 1930'da başlayan, önceleri aralıklarla, uzun yıllardır ise düzenli olarak yapılan kazılarla kent tarihine ilişkin önemli bulgular, gün ışığına çıkarılmıştır. Kazılar, 1930'da Fr. ve H. Miltner, 1948-1951 arasında Cook ve E. Akurgal, 1967-1992 sürecinde E. Akurgal tarafından yapılmış, 1993'den beri de M. Akurgal tarafından sürdürülmektedir. Çalışmalarla ortaya çıkarılan eserler arasında Hellenik yerleşimin en eski ve en iyi korunmuş yapısı, kerpiç oval ev, Kral Evi; 7. yüzyılda yapılmış Arkaik çeşme, Doğu Grek Dünyasının en erken ve en güzel dinsel yapılarından Athena Tapınağı belirtilebilir (Akurgal, 1983, 45-51).

Tepekule'deki kentin yamaçlarında, günümüzde Çiçek Mahallesi'nde geceköndü alanı içinde kalmış olan, antik şehrin Nekropolis alanı, Turan'ın kuzeyinde 356 m yükseklikte Eski İzmir savunma yapıları, Büyük Kale, Küçük Kale ve Gözetleme yeri bulunmaktadır.

Bayraklı'da kurulan kentin yarımada yerleşimi olması, gerek savunma güclüğü yarat-

tığından, gerekse büyümesini engellediğinden şehir, M.Ö. 334 te İskender ve generalince Kadifekale'ye (Pagos) taşınmıştır (Akurgal, 1983, 110). Burada kent Hellenistik dönemden günümüze büyüüp gelişmiştir. Kadifekale'deki Yeni İzmir kentinin kuruluşunun destansal bir ünü de vardır. Buna göre, Pagos Dağı eteklerinde uyuyakalan İskender rüyasında kendisine burada bir şehir kurmasının emredildiğini görmüş, bunu yorumlayan Claros kahini de, "kutsal Meles nehrinin karşısında yaşayacak insanların, üç kerre, dört kerre daha mutlu olacaklarını" söyleyince buraya kenti taşımıştır. Hellenistik dönemde İzmir, düzenli ızgara planlı bir kentti. Çok iyi yapılmış şehir planı, yolları, yapılarıyla, *tüm şehirlerin en güzeli* idi (Bürchner, 1929, 752-753). M.Ö. 133'de başlayan Roma dönemi de, kent tarihinin en parlak süreçlerindedir. Şehir, İmparator Caracalla tarafından, *güzellikte Asya'nın birincisi, en parlağı, Asya'nın metropolisi, İonia'nın süsü* olarak betimlenir. Bu dönemin kent yaşamını etkileyen önemli olaylarından biri, M.S. 178 tarihinde yaşanan ve kent yaşamını sarsan, büyük yapıların çoğunun neredeyse tümüyle yıkılmasına yol açan depremdir. Hellenistik - Roma döneminin bazıları iz şeklinde de olsa günümüze ulaşan önemli yapıları arasında, Agora, Tiyatro, Stadyum, Antik Yol, Su Kemerleri, Dionysos Tapınağı kalıntıları belirtilebilir. O sürecin bu büyük yapılarının varlığına dayanılarak, nüfusun 50000-60000 kadar olduğu sanılmaktadır.

Bizans döneminde, Hristiyanlık teşkilatında, yedi Apocalyps kilisesinden birinin merkezi olan İzmir, siyasi ve kültürel bağlamda duraklama sürecine girmiştir. Ama gene de, Bizans'ın yirmi şehrinin en önemlisi, 9. yüzyıl sonları ile 10. yüzyıl başların-

da Samos deniz temasının merkezi olarak tersanesiyle ünlü kent, ticari ve idari merkez konumundaydı (Foss, 1977, 481; Ahrweiler, 1965, 34; Müller-Wiener, 1962, 64). Buna karşın, söz konusu dönemde kent alanının küçüldüğü, nüfusunun azaldığı, 5000-10000 kadar olduğu sanılmaktadır (Baykara, 1974, 55).

Daha sonra kent, 11. yüzyılın ikinci yarısında Beylikler, 15. yüzyıldan itibaren ise, Osmanlı – Türk süreçlerine girer. Beylikler Döneminde, 13. yüzyıl başlarına kadar sönük bir hayat yaşayan İzmir, daha sonra İznik İmparatorluğunun başlıca Akdeniz limanı olmuş; İmparatorluğun sonuna dek Ege Deniz filusunun üssü olarak kalmıştır (Ahrweiler, 1965, 34-35).

14. yüzyıl ortalarında, 1344'te Liman Kalesi'nin Venediklilerin eline geçmesiyle, yamaçta Kadifekale'de Türkler, liman kıyısında Venediklerin olduğu ikili bir yaşamın, 57 yıl kadar kendini gösterdiği görülür. Bu durum, İzmir'in Pazar olarak önemini yitirmesine neden olmuştur (Darkot, 1950,1244; Heyd, 1975, 602-603 den Bosio, II, 50 -). Osmanlı eline geçtikten sonra ise, kent kısa zamanda önem kazanıp, *Anadolu'nun Dış Ticaret Kapısı* durumuna gelir. 16. yüzyılın ikinci yarısında *Anadolu'nun İpek Ticaret Merkezidir* (Baykara, 1974, 93-94). Özellikle 17. yüzyıldan başlayarak Osmanlı Devleti'nin en büyük iskelesi olan kent, çeşitli ürünlerin İran'dan Avrupa'ya, pek çok ülkeye çıkış yeri ve antrepo niteliğindedir (Darkot, 1950, 1245). Gelişmeye çok uygun coğrafi konumu, ticari önemi paralelinde o süreçte kentin nüfusu artar, İzmir Dünya'nın her köşesinden pekçok gezgin ve tüccarın ziyaret mekanı olur. Şehrin dış ticaretinin Osmanlı Devletinin tek liman şehri olarak erişilemeyecek düzeye ulaşması,

gezinlerin de dikkatini çeker. 17. yüzyılda (1671) kente gelen Evliya Çelebi, "*Osmanlı elinde 260 benderin cümlesinden şöhrətli*" olarak betimlediği şehrin mahalleleri ve yapıları konusuna değinir (Evliya, 1935, 88-100). Şehirde 10 Müslüman, 10 Hristiyan, 10 Frenk ve Musevi, iki Ermeni, bir Kıpti Mahallesinde 10300 ev ve 3060 dükkan olduğunu belirtir (Evliya, 1935, 93). 17.-19. yüzyıl arasında İzmir'e gelen gezginlerin kente ilişkin betimlemelerinde, "*Tüm Doğu'nun en ünlü şehri, Avrupa'dan Asya'ya, Asya'dan Avrupa'ya geçen tüm malların en büyük iskelesi*" (Tavernier, 1679, 31) ; "*Doğu'nun en büyük ve en güzel şehirlerinden biri*" (Tournefort, 1717, 370-383); "*Denizden gelindiğinde Dünya'nın en güzel görünümünü veren şehir*" (Pockocke, 1773, 6, 20, 21); "*Anadolu Şehirlerinin Kraliçesi*" (Montémont, 1828, 42) gibi önemini, etkileyciliğini vurgulayan anlatımlar görülür. Kentin ticari cazibesinin artması giderek nüfus içinde etnik grupların oranının yükselmesi sonucunu doğurur. Bu durumda o günlerin kenti, "*tüm ulusların eşsiz bir karışımı*" niteliğindedir (Bruyn, 1825, 83-). Etnik grupların nüfus içinde zaman zaman önemli oranlar kapladıkları olmuştur. Hatta 19. yüzyılda çoğunluk durumuna geçtikleri süreçler de vardır. Bu dönemde, kentteki her etnik grubun ayrı yerleşim alanları bulunmaktadır.

Osmanlı döneminde kentin hızla büyüyüp geliştiği, geniş bir alana yayıldığı algılanır. Ancak tarihsel süreçte kent yaşamını sıklıkla etkileyen yangın, deprem, salgın hastalık gibi afetlerin 19. yüzyılda da yinelendiği bilinmektedir. 1816, 1826, 1831, 1837, 1849 salgınları; 1834, 1841, 1844 yıllarında görülen yangınlar; 1847, 1851, 1880 yıllarındaki depremler bu bağlamda örneklenebilir. Bu konuda Slaars (1868), "*Otuzdört yüzyıllık geçmiş olan bir şehrin, savaşlara, büyük salgınla-*

ra, depremlere, yangınlara karşı ismini koruyarak, her zaman ve hala büyük, güzel, zengin ve müreffeh kalabilmesi bir mucizedir”, demektedir (Iconomos ve Slaars, 1868, önsöz).

19. yüzyılda kentteki imar çalışmaları kapsamında, 1827 de Kışlayı Hümayun Binalarının, 1850 de Guraba-i Müslümin Hastanesi'nin, 1868-1872 tarihleri arasında da Hükümet Konağı'nın yapımı belirtilebilir. 19. yüzyılda kentin gelişimini etkileyen en önemli olaylardan biri, Osmanlı İmparatorluğu'nun ilk demiryolu olan İzmir-Kasaba ve İzmir-Aydın Demiryolu hattının yapımıdır. Diğer önemli bayındırlık etkinlikleri ise, Rıhtım yapımı ve Fevzi Paşa Bulvarı'nın açılmasıdır. Bulvarın açılması dar, dolambaçlı yolları düzeltmişse de, pek çok tarihi yapının özellikle han yapısının kısmen veya tümüyle yok olmasına neden olmuştur.

Osmanlı döneminde birçok imar plan çalışması yapıldığı görülür. Bunlar arasında Graves, Storari, Dangé'nin çalışmaları, hayata geçmemiş olmakla birlikte Corbusier'in planlama önerisi belirtilebilir. Ancak sonraki dönemlerde de yapılan birçok planlamada nüfus kabulleri, gerçekleşenin çok altında kaldığından çalışmalar kısa sürede geçersiz duruma gelmiştir.

Kentin asıl alansal büyümesi ise, 1960'lar sonrasında olmuş, İzmir'in sınırları birkaç kat artmış; ancak bu büyüme gecekondularla, plansız, alt yapısız, kısaca sağlıksız şekilde olmuştur. Günümüzde 2.232.265 olan metropol ve 3.370.866 olan tüm kent nüfusu ile İzmir, Başşehir Ankara ile yarışır durumundadır (İzmir İstatistik Müdürlüğü Verileri).

3.2.3 Çalışma Alanı Olarak Belirlenen Kemeraltı'nın Kent İçindeki Yeri ve Önemi

Gezginler, İzmir betimlemelerinde kentin Doğu ve Batı'nın bileşimi olduğunu belir-

tirler. Dünya'nın en lüks ürünlerinin bulunabileceği Avrupalı mağazaları ile Küçük Paris, Alsancak, kentin Batılı yüzünü; çarşıları, pazarları, Türk mahalleleri ise, Doğu'lu çehresini yansıtır. Türk Mahalleleri, durgunluğu ve sessizliği ile dikkat çeker. Alsancak sokaklarındaki canlılığın tersine, buraları boştur. Bu açıdan bakıldığında, çalışma alanı olarak belirlenen Kemeraltı, kentin “Doğu”lu yüzüdür.

Kemeraltı, İzmir'in tarihsel çekirdeğini, kentin her zaman hareketliliği ile dikkat çeken kalbini oluşturmaktadır. Kemeraltı, günümüzde İzmir'in Mithatpaşa Caddesi, Bornova, Karşıyaka, Bayraklı, Buca gibi kentsel sit alanlarından biridir. Alsancak ise, geçmişte kentsel sit niteliğindedeyken, sonra bu statüsü kalkmış; bu alanda yalnızca on sokak koruma altına alınmıştır.

Kemeraltı Kentsel Sit Alanı, 270 hektarlık geniş bir alanı kapsamaktadır. Bu alan İkiçeşmelik Caddesi'nin batısında kalan 1. Bölge ile, doğusunda kalan 2. Bölgeyi içerir. 1. Bölge, kentin ticari ve idari merkezi konumundadır. Tarihsel nitelik yansıtan Vilayet Konağı gibi idari bir bina; Elhamra Sinema ve Kütüphanesi, Devlet Tiyatrosu, Kız Lisesi gibi kültür yapıları; dini yapılar, ticari yapılar, çeşme ve sebiller, ayrıca çok sayıda geleneksel nitelikli konut bu alanda yer alır. 2. Bölge ise, Agora, Antik Tiyatro, Stadyum alanı, Kadifekale gibi antik yapılarla, dini yapılar ve konut dokusunun yoğun olduğu bir alandır.

TÜBA-TÜKSEK Kentsel Kültür Varlıkları Envanterinin İzmir Aralık 2002-Ocak 2003 dönemi kapsamında seçilen alan Kemeraltı 1. Bölgede yer almaktadır. Söz konusu alan İzmir'in antik dönemlerde varolan, sonraları giderek dolan iç limanının güneybatısında bulunmaktadır.

3.2.3.1.Yerleşimin Fiziksel Özellikleri

3.2.3.1.1. Belgelenen yapı adalarının genel özellikleri

Kemeraltı, İzmir'in Hellenistik dönemden günümüze yerleşim gördüğü ve geliştiği önemli bir tarihsel odaktır.

Çalışma alanı olarak belirlenen bölge, kuzeyde 916, 847 Sokak, batıda 440, 450 Sokak, güneyde 427 Sokak, doğuda 839 Sokak ile sınırlanmış olup; büyük çapta konut alanı, bazı bölümleriye konut ve ticaretin birlikte olduğu alan niteliğindedir. Alan, 427, 436, 437, 446, 450, 438, 439, 440, 441, 442, 834, 839, 841, 842, 844, 845, 847, 848, 849, 916 Sokaklar ile 112, 113, 114, 120, 121, 122, 123, 124, 125, 126, 178, 183 numaralı yapı adalarını içermektedir (lev. 2-4).

Çalışmada incelenen yapılar, konut, konut ve ticaret, dini, eğitim, su yapısı olarak sınıflandırılabilir (lev. 5-6).

Araştırma kapsamında her yapı adası, yerleşme; incelenen her yapı anıt fişi ile belgelenmiştir (lev. 7-8).

Belgeleme sırasında, olabildiğince ölçülü plan krokileri çıkarılmıştır (lev. 9-10).

125 nolu yapı adası Yıldız mahallesi'nde, kuzeyde 442 Sokak, batıda 440 Sokak, güneyde 441 Sokak, doğuda 438 Sokak ile çevrelenmiştir. 442 Sokaktan iki çıkmaz sokak ile bir küçük çıkmaz yapı adasına girmektedir. Adadaki 41 parselden altısı çalışma kapsamında incelenmiştir. Parseller konut ve dükkan işlevleriyle kullanılmakta olup; bazıları tümüyle veya kısmen boştur. Adada 442 Sokak çıkmazlarında ve sokak üzerinde yer yer nitelikli yapılar vardır. 441 Sokağa bakan bölümde işyeri olarak kullanılan geleneksel nitelik taşımayan yapılar bulunmaktadır. Bu yüzdeki yapılar genelde, iki, üç katlıdır. 440 Sokakta pek özgün ör-

nek yoktur. Yer yer üç, beş katlı apartmanlar, harap durumda tek katlı evler vardır. 440 ve 441 Sokakların köşesinde 1949 yapım tarihli bir apartman bulunmaktadır.

124 nolu yapı adası Yıldız Mahallesi'nde, kuzeyde 441 Sokak, batıda 439 Sokak, güneyde 845 Sokak, doğuda 438 Sokakla çevrilidir. Adadaki 21 parselden beşi inceleme kapsamında ele alınmıştır.

113 nolu yapı adası Odunkapı Mahallesi'nde, kuzeyde 845 Sokak, batıda 446 Sokak, güneyde 427 Sokak, doğuda 436 Sokakla çevrelenmiştir. Adaya giren altı çıkmaz sokak vardır. Yapı adasındaki 72 parselden 16'sında yer alan 17 anıt çalışma kapsamında incelenmiştir. 427 Sokak üzerinde nitelikli örnekler vardır. 427 Sokak No 57, bu bağlamda örneklenebilir. Yapı adasının 845 ve 446 Sokaklar kesişiminde, 28 numaralı köşe parselde Ali Ağa Camisi ve 845 Sokağa bakan bahçe duvarında biri özgün, biri yeni olmak üzere iki duvar çeşmesi vardır.

123 nolu yapı adası Yıldız Mahallesi'nde, kuzeyde 442 Sokak, batıda 438 Sokak, doğuda ve güneyde 437 Sokak ile çevrelenmiştir. Yedi parsel içeren adadaki, üç parsel çalışmada ele alınmıştır. 437 Sokak No 4 ve 6 nitelikli, geleneksel yapı özelliklerini koruyan örneklerdir. Adanın köşesinde dört katlı apartman vardır.

122 nolu yapı adası Yıldız Mahallesi'nde, kuzeyde 442 Sokak, batıda 437 ve 438 Sokak, güneyde 845 Sokak, doğuda 436 Sokakla çevrelenmiştir. Ada içine giren iki çıkmaz sokak vardır. Adadaki 39 parselden, dört parseli incelenmiştir.

Türkyılmaz Mahallesi'nde yer alan 121 nolu yapı adası, kuzeyde 442 Sokak, batıda 436 Sokak, güneyde 427 Sokak, doğuda 842 Sokakla çevrelenmiştir. Ada içine giren ikisi 436 Sokaktan, daha uzun ve çatallı olmak

üzere beş çıkmaz sokak vardır. İnönü Sokak olarak da bilinen 842 Sokak, İzmir için karakteristik nitelik yansıtan merdivenli sokaklardandır. Sokakta İsmet İnönü'nün doğduğu ev yer almakta, günümüzde müze işleviyle kullanılmaktadır.

Yapı adasını sınırlandıran 442 ve 427 Sokaklar düz, 842 ve 436 Sokaklar eğimlidir. Adadaki 97 parselden 27si incelenmiştir. Konut yapılarının çoğu işlevlerini sürdürmekte; bir bölümü boş, bir kısmı da ticari amaçlı kullanıma dönüşmüş durumdadır. Adadaki büyük parsellerden İmam Hatip Lisesi'ne, 436 Sokak çıkmazından ulaşılmaktadır.

178 nolu yapı adası Fevzi Paşa Mahallesi'nde, kuzeyde ve batıda 847 Sokak güneyde 442 Sokak, doğuda 848 ve 849 Sokakla çevrelenmiştir. Adadaki 74 parselden, 13 ü çalışmada incelenmiştir. 847 Sokak no 30, 848 Sokak no 21, 23, 25, özgün örnekler arasında belirtilebilir. 66 parselde Hacı Mahmut Camisi yer alır. Ancak ada büyük ölçüde yenilenmiştir ve yeni yapılar içerir. Buradaki 38 parsel, çok katlı, boş olan Tekel Binasıdır.

Odunkapı Mahallesi'ndeki 112 nolu yapı adası, kuzeyde 845 Sokak, batıda 450 Sokak, güneyde 427 Sokak, doğuda 446 Sokak ile çevrelenmiştir. L formlu bir çıkmaz sokak ada içine girmektedir. 112 nolu yapı adası, çok yenilenmiştir. Alanda yer yer yıkılıp otopark olarak düzenlenmiş boş parseller bulunmaktadır. 427 Sokak, No 13, 17, 24 özgün örneklerdendir. 446 ve 845 Sokaklar kesişimindeki, 32 parselde yer alan köşe konutun, 446 Sokak cephesinde bir duvar çeşmesi vardır. Adadaki 1 numaralı parsel, Odunkapı Camisi'dir. Yapı adasındaki 29 parselden, altısı incelenmiştir.

126 nolu yapı adası Yıldız Mahallesi'nde , kuzeyde 441 Sokak, batıda 440 Sokak, gü-

neyde 845 Sokak, doğuda 439 Sokak ile çevrelenmiştir. Sekiz parsel içeren adada, 440 Sokak No 13 geleneksel konut niteliğini yansıtmaktadır. Adada yer yer yanmış harap durumda konutlar bulunmaktadır. Yıkılıp boşaltılarak otopark durumuna getirilmiş, bu amaçla kullanılan parseller vardır.

183 nolu yapı adası Uğur Mahallesi'nde, kuzeyde 916 Sokak, batıda 849 Sokak, güneyde ve doğuda 442 Sokak ile çevrelenmiştir. Yapı adasının 442 Sokak köşesinde anıtsal dini yapı, Esnaf Şeyh Camisi bulunmaktadır. 442 Sokak No 38 ve 40 cephe düzeni ile çarpıcı nitelik yansıtan, ancak harap durumdaki örneklerdendir. Adadaki 53 parselden 11i incelenmiştir.

120 nolu yapı adası Kahraman Mescit Mahallesi'nde, kuzeyde 442 ve 834 Sokak, batıda İsmet İnönü Sokağı olarak tanınan 842 Sokak, güneyde 841 Sokak, doğuda 839 Sokak ile çevrelenmiştir. Adada 66 parsel bulunmakta olup, 21 si geleneksel yapı özelliklerini yansıtmaktadır. Adadaki yapılar genellikle özgün işlevi konut olan, günümüzde ise bir kısmı ticari amaçlı kullanılan örneklerdir. 842 ve 841 Sokaklar kesişiminde dini yapı, H. Mehmet Müftü Camisi, 839 Sokak'ta , 53 parselde ise, Kahraman Mescidi bulunmaktadır.

3.2.3.1.2. Sokak Özellikleri

Çalışma alanı kapsamında yer alan sokaklar, çeşitlilik yansıtmaktadır. İncelenen alanın yerleşimin eğimli bir bölümünde bulunması, burada düz, eğimli, organik, çıkmaz gibi çok çeşitli tarzda sokakların ortaya çıkmasına neden olmuştur. Sahile paralel iç akslar düz, farklı kottaki bu düz sokakları birbirine bağlayan yollarsa eğimlidir. Bu eğim, bazen yokuş, bazen merdiven, bazense ikisinin birlikteliği ile çözümlenmiştir (lev. 11).

Sokakların çarpıcı diğer bir özelliği ise, belli bir düzen içinde olmamaları zaman zaman bir yapı adasının birkaç yönünde aynı numaralı sokağın sürmesidir. Dolayısıyla bir sokağın hem düz, hem eğimli, (merdivenli ve yokuş), hem çıkmaz sokak özelliğini taşıdığı görülebilmektedir. Örneğin 436 Sokak, tüm bu özellikleri yansıtır. Ayrıca çalışma kapsamında ele alınan sokakların çoğunun çıkmazları da vardır. 845 Sokak ise, düz ve merdivenli sokak niteliğindedir. Sokakların çok farklı niteliği, sınırlayan yapıların üçüncü boyutta hareket kazandırıcı çıkma, cumba kafes, saçak, sundurma gibi öğeleri dokuyu zenginleştirici unsurlardır.

Eğimli Sokaklar:

Merdivenli sokaklar, kent için karakteristiktir. Taşıt ulaşımına kapalı olan bu sokaklarda yaya yaşamı daha etkindir. Bu sokaklarda yazın akşam üstleri kapıda oturan, dantelini ören, komşusuyla sohbet eden hanımları, oyun oynayan çocukları görmek mümkündür. Her zaman çok canlı, yaşayan akslardır. Diğer bir olumlu özelliği de, denize dik açılan, yazın İzmir'in İmbat rüzgarının iç kısımlara kadar ulaşabildiği sokaklardır. Aynı zamanda kent panoramasına hakimdirler. Bu tür sokakların olumsuz özelliği ise, acil durumlarda, ambulans, itfaiye gibi araçların yaklaşım gücüyle uygun düzenlemeler yapılmadığında çocuk arabası, tekerlekli sandalye gibi özellikli kullanımlara yanıt veremiyor olmasıdır. Çalışma alanında yer alan, 842 Sokak merdivenli sokaklar bağlamında en karakteristik örneklerdendir (lev. 11, res. 1).

Yokuş sokaklar, eğimli alanların bağlantı çözümünde kullanılan merdiven dışındaki yaklaşımlardandır. Burada sokak düzeni yaya yanısıra, taşıt kullanımına da olanak tanır. Ancak merdivenli sokaklar kadar,

canlı bir yaya yaşamı görülmez. 437 Sokak bu bağlamda örneklenebilir.

Düz Sokaklar:

Aynı yatay düzlemdeki sokaklardır. Bunlar, aynı genişlikte süren, paralel sokaklar veya kıvrımlı, yer yer daralıp genişleyen, organik kurgulu sokaklar olabilmektedir. Çalışma alanındaki düz sokaklar bağlamında, 442 ve 848 Sokaklar örneklenebilir (lev. 11, res. 2).

Çıkmaz Sokaklar:

Gerek eğimli, gerekse düz sokaklarla bağlantılı olabilen, tek yönden giriş çıkışı olan sokaklardır. Alanda incelenen yapı adalarının çoğunda, hatta bazılarında sayıları altıya varan çıkmaz sokak görülmektedir. Bunlar bazı örneklerde birkaç evin açıldığı bir kentsel niş hüviyetindedir. Bu durumlarıyla da, adeta o evlerin kamusal alanlara özele geçişte sokak mekanına göre bir derece daha özelleşmiş mekanlardır. Bazı örneklerde çıkmazlar, arkadaki bir, iki eve geçişe olanak tanıyan dar, ince bir yol niteliğindedir (lev. 12).

3.2.3.1.2.1. Sokak - bahçe - konut ilişkileri

Çalışma alanındaki konutlar, sokak-bahçe-konut ilişkisi bağlamında incelendiğinde, evlerin çoğunda sokaktan doğrudan giriş olduğu, bahçeli örneklerde de genelde bahçenin arkada konumlandığı gözlenir. Bazı örneklerde sokaktan bahçeye ve bahçe aracılığıyla eve giriş sözkonusudur. Sokağın hem bahçe, hem de ev girişi ile ilintili olduğu örneklerde ise, yan yana konumlanmış iki kapı görülür.

İki katlı örneklerde, çoğunlukla yapının bütüncül kullanımı sözkonusu iken, her katın bağımsız birim niteliğinde olduğu örnekler de vardır.

Alandaki konutların giriş düzenleri, yolla yapı giriş kodunun aynı olması veya yapı girişinin yoldan yükseltilmesi olmak üzere başlıca iki grupta ve beş alt grupta sınıflandırılabilir:

- Girişin cephede bir boşluk niteliğinde olduğu, yol ve yapı giriş kodlarının aynı olması durumunda görülen örnekler (lev.13, res. 4),
- Girişin cephe yüzeyinde, yol ve yapı giriş kodlarının aynı olduğu, ancak cephenin çıkma ögesinin giriş üstünde konumlanarak vurgu yarattığı örnekler (lev. 13, res. 3),
- Yol ve yapı giriş kodlarının aynı olması durumunda, girişin cephe yüzeyinde olduğu, ancak metal sundurma ile vurgulanmış ve korunaklı duruma getirilmiş örnekler (lev. 13, res. 5),
- Giriş kodunun yoldan yükseltilmesi durumunda, cephede girinti yapan, yarıaçık, tanımlı, korunaklı bir giriş mekanının oluştuğu örnekler (lev. 13, res. 2),
- Giriş kodunun yoldan çok yükseltilmesi durumunda, merdivenin daralması ile, farklı bir giriş mekanının oluştuğu örnekler (lev. 13, res. 1),

3.2.3.1.3. Yapı Özellikleri

3.2.3.1.3.1. Konutlar

İzmir'de geleneksel konut mimarisi incelendiğinde, tipolojik ayrımı belirleyen asıl faktörün etnik yapı olduğu gözlenir. Aynı fiziki çevre şartlarında, çok farklı konutların oluşmasında, etnik yapı, baskın faktör olmuştur. Buna göre, kentteki geleneksel konut mimarisi, Geleneksel Türk Evleri, Levanten ve Rum Evleri, Etkileşim Evleri olmak üzere gruplanabilir.

Geleneksel Türk Evleri, dış sofalı, çoğunlukla iki katlı, alt katı yığma, üst katı ahşap karkas sistemli, eğimli ve kiremit çatılıdır. Alt kat olabildiğince masif olup, yolla görsel bağlantı üst kattan sağlanır. Cephedeki cumba kafes, kafes gibi ögeler, Türk toplumdaki mahremiyetin mimari göstergesidir. Türk Evleri, kentin Namazgah, Tilkilik, Arap Fırını, İkiçeşmelik, Dönertaş gibi Türk Mahallelerinde yoğundur.

Levanten konutlar, genellikle bodrum, birinci ve ikinci kattan oluşan, alt katı yığma, üst katı ahşap karkas sistem olan yapılardır. Giriş katı yaşam mekanlarını, üst kat yatma mekanlarını kapsar. Levanten ikiz evler yaygındır. Üst katta cumba, sıklıkla görülür. Kentteki örnekler, Alsancak, Mithatpaşa Caddesi ile paralel ve dik sokaklarıyla, Buca, Karşıyaka'da görülür.

Etkileşim Evleri, her iki türdeki konutların bazı özelliklerini gösteren, Türk ve Levanten evlerinin etkileşimiyle oluşmuş, ya da Levanten kullanıcıların yurttan ayrılmalarıyla Türklerin yerleşmiş ve bazı ekler yapmış olduğu örneklerdir. Çoğunlukla dikdörtgen planlı, iki katlı, doğrudan iç mekana girilen bu evlerde taşıyıcı sistem yarı kargirdir (Akyüz, 1996, 29-30).

Çalışma alanı kapsamında yer alan konutlar, çoğunlukla etkileşim evleri niteliğindedir. Yapılar, genellikle bodrum ve iki katlıdır.

Yapı cepheleri, simetrik veya asimetrik düzendedir (lev. 14). Bodrumlu ve tek katlı, iki katlı, bodrumlu ve iki katlı örnekler, alanda görülen cephe tipleridir. İki katlı örneklerde İzmir evleri için karakteristik bir öge olan çıkmalar yaygın olarak kullanılmıştır. İzmir evlerinde görülen çıkmalar, kapalı, açık, açıkla kapalı arasında geçiş oluşturan ile açık ve kapalının birlikte kullanıldığı ör-

nekler olarak sınıflandırılabilir (Akyüz 1993, 121-125). Kapalı çıkmalar da Türk evlerinde ve Batı etkisindeki konutlarda farklılıklar yansıtırlar. Türk evlerinde görülen çıkmalar, kapalı, şahnişin niteliğinde, çıkmanın planda mekan ve cephede üst örtü ile bütünleştiği örneklerdir.

Alanda yaygın olarak görülenler, kapalı çıkma ve açıkla kapalı arasında geçiş oluşturan çıkmalardır (lev. 15). Kapalı çıkmalar, "cumba" niteliğinde, İzmir bütününde de en yoğun olarak görüldüğü üzere, yanal yüzeyi ahşap, üç bölümlü, alttan dökme demir konsol öğeleri ile desteklenmiş örneklerdir. Daha az oranda olmakla birlikte, dövme demir konsollar da görülür. Çıkmalarda bitkisel motifler dikkat çeker. Doğramaları giyotindir. Bazı örneklerde iç bölüntüler yapılarak, köşe parçalarda renkli cam kullanılmıştır. Çıkma üst örtüsü, eğimli ve çinko kaplamalıdır (lev. 15, res. 1-3).

Açıkla kapalı arasında geçiş oluşturan çıkmalar ise, yanal yüzeyleri dekoratif metal parmaklıklarla sınırlandırılmış, alttan dövme demir konsollarla desteklenmiş, üst örtüsü çinko kaplı, saçak kenarları özenli bitimleriyle dikkat çeken örneklerdir (lev. 15, res. 4-5)

Açıkla kapalı arasında geçiş oluşturan bazı çıkmaların, pencere ögesi niteliğinde, pencereden dışa taşan, nitelik olarak bu tür çıkmalara benzeyen, ancak konum ve boyut olarak farklılık yansıtan tarzda oldukları görülür. Çalışmada bunlar, cumba kafes çıkmalar olarak örneklenmektedir (lev. 16, res. 1-2).

"Cumba kafes" ise, yapı cephesi ve sokağa hareket katan, sokağın algılanmasında çok farklı perspektifler kazandıran, konut pencerelerindeki dışa eğrisel çıkıntılı (bombeli),

parmaklık ve genellikle içte metal veya ahşap kafes de içeren bir mimari öğedir (lev. 17, res. 1-2). Bazı örneklerde, 50 cm. i aşmayan metal bir üst örtü ile güneş ve yağmura karşı daha korunaklı bir duruma getirilmişlerdir (lev. 17, res. 3-4). Bu öge, Türk toplumdaki mahremiyetin bir göstergesi olarak kabul edilebilir. Evin hanımının dıştan görünmeden, dışı rahatça görebilmesine olanak sağlayan bir mimari öğedir.

Pencereler, genellikle düz atkılı, dikdörtgen formlu olup; sayı olarak daha az olmak üzere kemerli, özellikle basık kemerli örnekler de görülür. Doğramalar, ahşap malzemeli, giyotin ve çift kanatlıdır. Bu farklı iki tür doğrama tipinin zaman zaman aynı evin farklı katlarında kullanıldığı gözlenir. Pencere ögesi olarak, cumba kafes yaygın olarak kullanılmıştır. Ayrıca, metal parmaklık, metal kepenk, ahşap kepenk (Venedik Pancuru) görülen diğer pencere öğeleridir (lev. 18). Sıklıkla gözlemlenen, evin alt katında demir kepenk; üst katında ise, ahşap kepenk kullanımudur. Bu şekillenişte güvenlik faktörleri de etkilidir.

Pencereler, taş söveli veya ahşap pervazlı 1/1.5, 1/2 oranlarındadır. Bodrum kat pencereleri ise, oransal olarak kareye yakın düzendedir.

Kapılar, ana girişlerde genellikle çift kanatlı, metal veya ahşap doğramalı, bodrum katlarında ise tek kanatlıdır. Çift kanatlı kapılar, tümüyle masif; belli bir yüksekliğe kadar masif, üstü parmaklıklı ve iç kanatlı; yere kadar parmaklıklı düzende olabilmektedir (lev. 19). Ferforje kapılar, dekoratif ve çarpıcı nitelik yansıtır.

Cephenin diğer elemanları bağlamında, kat bordürü, saçak bordürü, köşe silmeleri, plastırlar, rozet ve armalar, belirtilebilir (lev. 20, res. 3-4). Tuğla elemanlarla oluşturulmuş, saçak ve kat bordürü yaygındır. Yarı

açık giriş mekanlarının yanıl ve üst yüzeylerinde de, bitkisel motifli bezemeler, yoğun olarak kullanılmıştır (lev. 20, res. 1-2). İzmir evlerinde sıklıkla kullanılan dekoratif bir cephe ögesi de, pencere altı panolarıdır (lev. 20, res. 4-6).

İncelenen alanda, dekoratif cephe elemanları olan birçok konut harap durumdadır (lev. 21).

3.2.3.1.3.2. Konut ve Ticaret Yapıları

Çalışma alanında yalnızca konut işlevli örnekler dışında, konut ve ticaret işlevinin birleştiği, her katı bağımsız kullanılan, alt katı dükkan, üst katı konut olan yapılar da vardır. Bu örnekler, genellikle alanın ticaret alanına daha yakın bölümlerinde, örneğin 442 sokakta görülür. Bazı yapılarda köşe özelleşerek vurgulanmakta, kütle kırılmakta ve giriş bu bölümden alınmaktadır (lev. 22).

3.2.3.1.3.3. Dini Yapılar

İncelenen alanda çok sayıda dini yapı, cami, bulunmaktadır. Bunlar, 112 adada, 27 numaralı parselde yer alan Odunkapı Camisi; 113 adada 28 numaralı parselde bulunan Ali Ağa Camisi; 120 adada 3 numaralı parselde Hacı Mehmet Camisi; 183 adada, 50 numaralı parselde olan Etnaf Şeyh Camisi, 178 adada 66 numaralı parselde Hacı Mahmut Camisi ve 120 adada, 53 parselde Kahraman Mescidi'dir (lev. 23). Camilerin tümü, dini işlevlerini sürdürmektedir. Ali Ağa Camisi, Odunkapı Camisi ve Etnaf Şeyh Camisi, 17., 18. yüzyıl yapıları olarak dikkat çekmektedir.

Ali Ağa Camisi:

Yıldız Mahallesi'nde, Odunkapı Camisi ile Damlacık Hastanesi arasında konumlanmıştır. Son cemaat yeri ve portal üzerinde yazıtlar vardır. Buradan, 1672 (1083 H) de, Ali Ağa tarafından medresesi ve çeşmenin

yanına yaptırıldığı anlaşılmaktadır. Gedikliade Süleyman'ın kızı Rukiye Hanım, 24 Mart 1813 tarihli vakıfla camiye bazı gelirler bırakmıştır (Gültekin, 1952, 55).

Kare planlı harimin üzerindeki kubbe, sekizgen ve oldukça yüksek tambur üzerine oturtulmuştur. Minare tuğladan yapılmış olup, kıblededir. Cümle Kapısı, 19. yüzyılda yapılmış, özenli işçilikli ve mermerdir. Doğu ve batı cephesinde alt ve üst kısımlarda üçer, son cemaat yerinde iki pencere vardır. Mihrap ve minber, ampir tarzındadır (Vakıf Defteri, 1965).

Etnaf Şeyh Camisi:

442 sokak, 56 numaralı yapıdır. Çivi Hamamı ve Arap Fırını arasında konumlanmıştır. 1736 yılına tarihlenen yapının, mezarlık kısmının 1807'de yapıldığı ve 1957'de yeniden yapıldığı bilinmektedir (lev 23, res. 1, çiz. 1).

Odunkapı Camisi:

427 Sokak, 27 numaradaki Caminin olasılıkla 18. yüzyılda yapıldığı düşünülmektedir. Minare doğu cephesinde olup, köşeli kaide üzerine kesme taştan yapılmış, yivli gövdelidir. Dikdörtgen planlı, eğimli, kiremit çatılıdır. Kuzeyinde sonradan eklenilmiş, son cemaat yeri vardır. Giriş kapısı, yuvarlak kemerlidir. İç mekanda, mihrap nişinde bitkisel bezemeler, minberde ahşap oyma işçiliği dikkat çeker. Pencere söveleri dışta taş, içte ahşap pervazlı, yuvarlak kemerlidir. Yapı 1952, 1953 yıllarında onarım görmüştür (Vakıf Defteri).

Kahraman Mescidi:

Kahraman Mahallesi, 839 Sokak No 15'de bulunan yapı, 19. yüzyıl sonunda yapılmış; 1957 yılında onarım görmüştür (Vakıf Defteri).

Hacı Mahmut Camisi:

Kemeraltı, II. Beyler'de bulunan cami, 1717 den önce yapılmıştır (Vakıf Defteri).

3.2.3.1.3.4. Çeşmeler :

İncelenen alanda birçok duvar çeşmesi bulunmaktadır. Bunlar, 112 adanın köşesindeki 32 parselde yer alan konutun 446 Sokağa bakan duvarındaki çeşme; Aliğa Cami bahçe duvarındaki çeşme ile Esnaf Şeyh Cami bahçe duvarındaki çeşmedir (lev. 24).

3.2.3.1.3.5. Eğitim Yapıları

Çalışma alanında iki eğitim yapısı bulunmakta olup; bunlardan biri, İmam Hatip Lisesi, diğeri Halk Eğitim Merkezi'dir. Çalışmada 442 Sokak, 56 numaralı; 183 Ada, 5 numaralı parselde bulunan Halk Eğitim Merkezi incelenmiştir.

Yapı, bodrumlu ve iki katlı, simetrik cephe- li, kırma çatılı, marsilya kiremit örtülüdür (lev. 25, res. 1). Cephede, pencere altı bezemeleri, renkli cam, kemerli, çift kanatlı, masif, bitkisel motifli giriş kapısı çarpıcı elemanlardandır. Pencere, alt katta basık kemerli, üstte düz atkıdır. Girişin yoldan birkaç basamakla yükseltilmesi, yarı açık tanımlı bir giriş mekanının oluşmasını sağlamıştır. Plan kurgusunda orta hollü (karnıyarık) mekan düzeni dikkat çeker. Hollü iki yanında karşılıklı iki oda, birinin ortasında üst kata çıkan ahşap merdiven yer alır. Üst kat da, aynı mekan kurgusunu yansıtır (lev. 25, res. 2-3, çiz. 1-2).

Günümüzde Halk Eğitim Merkezi olan yapı, tarihsel süreçte eğitim amaçlı çeşitli kullanımlara sahne olmuştur. Sırasıyla Ülkü İlkokulu, Sakarya İlkokulu, Milli Eğitim Müdürlüğü, Kurs Binası olarak kullanılmıştır.

4. Sonuç

İzmir'in can alıcı tarihsel odaklarından, kentin yüreği Kemeraltı Kentsel Sit Alanında yapılan alan çalışmasında 11 yapı adasında bulunan, 114 adet anıtın föyler ve fotoğraflarla belgelenmesi yapılmıştır. Böylece yerleşim fişleriyle birlikte, toplam 125 envanter fişi ile saptama gerçekleştirilmiştir. Çalışma, burada varolan, birçoğu yakın geçmişte iyi durumda bulunan pekçok yapının harap duruma gelmiş olduğunun gözlenmesi ve alanda, özellikle ticaret alanına yakın kısımlarda otopark geliri sağlamak amacıyla evlerin yıkılıp, boş arsaya dönüştürüldüğünün görülmesi açısından düşündürücü bir nitelik yansıtmaktadır. İvedi önlemler alınmazsa yakın gelecekte, alandaki birçok nitelikli yapı da, ortadan kalkacak; "kent kimliği"nde boşalttıkları yer doldurulamayacak duruma gelecektir.

Alanda bulunan, işlevlerini sürdüren konutlar, genelde bakımlı durumdadırlar. Kullanılmayan, terkedilmiş yapılar ise, hızla yok olmaktadır.

Alandaki yeni yapılaşmalar, genelde nitelikli değildir. Bazı özgün geleneksel yapıların da, onarım sürecinde orijinalliklerinin bozulduğu gözlenmiştir (Taş cephenin boyanması, pencere doğramalarının alüminyum olarak yenilenmesi gibi).

İncelenen bölgedeki diğer gözlem ise, elektrik hatları ve tabelaların, dokunun algılanmasını olumsuz etkilemesidir. Bu açıdan gerekli sınırlamaların getirilmesi ve elektrik hatlarının yer altına alınması gereklidir.

5. Öneriler

* Çalışmanın yaz veya bahar aylarında yapılması,

- * Anıt fişinin plan tipi bölümü ile cephe elemanları kısmının ayrıntılandırılması ve her yöreye yönelik olabilecek duruma getirilmesi (cephe elemanlarına ilişkin verilerde pencere, çıkma, kapı gibi, öğelerin seçeneklerinin ayrıntılandırılması),
- * Föyde kroki yanına, fotoğraf bölümünün eklenmesi,
- * Çalışma alanına yönelik rezervasyon konusunda pafta numaralarının TÜBA tarafından verilmesi ve bu aşamada forma yerleşim adının da girilmesi,
- * Geleneksel dokuların, genellikle kuşbakışı bakılarak ada bazında algılanması sözkonusu olmadığından, "ada" yerine "sokak" esas alınarak sıralama yapılması, böylece aynı sokaktaki yapıların envanter numaralarının ardıl durumda olması,
- * Kısmi zamanlı çalışmaların yapılması düşünüldüğünde, haftanın bir günü alanda çalışma, bir sonraki haftaya dek bilgilerin dijital ortama aktarımı ve kontroller düzeninde, alan ve büro çalışmalarının birlikte sürdürüldüğü bir çalışma yürütülmesi, yerinde olacaktır.

6. Kaynakça

- AHRWEILER, Hélène 1965, "Histoire et Géographie de la Région de Smyrne Entre les Deux Occupations Turques, (1081 - 1317)", *Travaux et Memoires*, Paris.
- AKURGAL, Ekrem 1983, *Eski İzmir I, Yerleşme Katları ve Athena Tapınağı*, TTK, Ankara.
- AKYÜZ LEVİ, Eti 1996, "İzmir Evleri", *Arkipekt*, 440, 18-32.
- AKYÜZ LEVİ, Eti 1993, *Traditional Housing Architecture in İzmir*, DEÜ.FBE., Yayınlanmamış doktora tezi, İzmir.
- AKYÜZ LEVİ, Eti 1985, *İzmir: Kentin Tarihsel Çevre Araştırması ve Koruma - Restorasyon Önerileri*, DEÜ. FBE., Yayınlanmamış yüksek lisans tezi, İzmir.
- BAYKARA, Tuncer 1974, *İzmir Şehri ve Tarihi*, İzmir.
- BELHOMME, Lionel 1940, "Etude, sur Quelques Vestiges Recemment Mis a Jour a İzmir, Est-ce le Port Antique?", *Türk Tarih, Arkeologya ve Etnoğrafya Dergisi*, S. IV, 81-86.
- BRUYN, Corneille le 1825, *Voyage au Levant*, C. I, Paris.
- BURCHNER 1929, "Smyrna" maddesi, *RE*, der. P. Wissowa, IIIA, 752-753.
- COOK, J. M. 1958, "Old Smyrna 1948-1951", *BSA*, Nr. 53-54.
- DARKOT, Besim 1950, "İzmir" maddesi, *İslam Ansiklopedisi*, C. V/2, 1234-1251.
- EVLİYA ÇELEBİ 1935, *Seyahatname*, C. IX, İstanbul.
- FOSS, Clive 1977, "Archeology and the Twenty Cities, of Byzantine Asia", *AJA* 81.
- GÜLTEKİN, Hakkı 1952, *İzmir Tarihi*, İzmir.
- HEYD, Wilhelm von 1975, *Yakındoğu Ticaret Tarihi*, Çev. Enver Ziya Karal, TTK, Ankara.
- ICONOMOS, C. ve SLAARS, B. F. 1932, *İzmir Hakkında Tetkikat*, (çev. A. CEVDET), İzmir.
- ICONOMOS, Constantin 1868, *Etude Sur Smyrne*, (çev. B.F. SLAARS), Smyrne.
- MONTEMONT, Albert 1828, *Voyage dans Cinq Parties du Monde*, Paris.

MULLER – WIENER, Wolfgang 1962, “Die Stadtbefestigungen von İzmir, Sığacık und Çandarlı”, *IstMitt*, 60-96.

POCKOCKE, Richard 1773, *Voyage de Richard Pockocke, C.V.*, Neuchatel.

TAVERNIER, J. B. 1679, *Les Six Voyages de J. B. Tavernier*, Paris.

TOSUN, Yılmaz 1981, 17. ve 19. Yüzyıllarda Batı Anadolu’da Osmanlı-Türk Şehir Dokuları, *Bu Dokuları Oluşturan Evler ve Korunmaları*, İzmir.

TOURNEFORT, M. Pitton 1717, *Relation d’un Voyage du Levant*, Lyon.

Vakıf Defterleri, İzmir Vakıflar Müdürlüğü, İzmir.

Envanter Listesi:

ENVANTER NO.	ADRES	ADA	PARSEL
L18B001	Yerleşme	112	
L18B002	450 Sokak No. 26	112	28
L18B003	845 Sokak No. 10	112	32
L18B004	446 Sokak (10 nolu evin duvar çeşmesi)	112	32
L18B005	427 Sokak No. 27 (Odunkapı Camii)	112	1
L18B006	427 Sokak No. 17	112	7
L18B007	427 Sokak No. 13	112	9
L18B008	Yerleşme	125	
L18B009	442 Sokak No. 115	125	29
L18B010	442 Sokak No. 111	125	31
L18B011	442 Sokak No. 109	125	39
L18B012	442 Sokak No. 107	125	38
L18B013	442 Sokak No. 105	125	33
L18B014	442 Sokak No. 103	125	34
L18B015	Yerleşme	124	
L18B016	438 Sokak No. 10	124	1
L18B017	845 Sokak No. 23	124	2
L18B018	845 Sokak No. 19	124	4

L18B019	845 Sokak No. 17	124	5
L18B020	439 Sokak No. 7	124	11
L18B021	Yerleşme	113	
L18B022	845 Sokak No. 22	113	32
L18B023	845 Sokak No. 36/A	113	41
L18B024	845 Sokak No. 50	113	47
L18B025	845 Sokak No. 52	113	48
L18B026	845 Sokak No. 64	113	52
L18B027	845 Sokak No. 82	113	61
L18B028	845 Sokak No. 84	113	96
L18B029	845 Sokak No. 86	113	63
L18B030	845 Sokak No. 96	113	66
L18B031	845 Sokak No. 98/98-A	113	68
L18B032	436 Sokak No. 32	113	71
L18B033	436 Sokak No. 44	113	74
L18B034	427 Sokak No. 33	113	20
L18B035	427 Sokak No. 29	113	22
L18B036	427 Sokak No. 57	113	9
L18B037	845 Sokak No. 12 (Ali Ağa Camii)	113	28
L18B038	845 Sokak (Ali Ağa Camii Çeşmesi)	113	28
L18B039	Yerleşme	123	
L18B040	438 Sokak No. 5	123	3
L18B041	437 Sokak No. 4	123	4
L18B042	437 Sokak No. 6	123	6
L18B043	Yerleşme	126	
L18B044	440 Sokak No. 13	126	5
L18B045	Yerleşme	121	
L18B046	842 Sokak No. 2	121	81
L18B047	842 Sokak No. 4	121	82
L18B048	842 Sokak No. 8	121	84
L18B049	842 Sokak No. 10	121	85
L18B050	842 Sokak No. 14	121	87
L18B051	842 Sokak No. 16	121	88

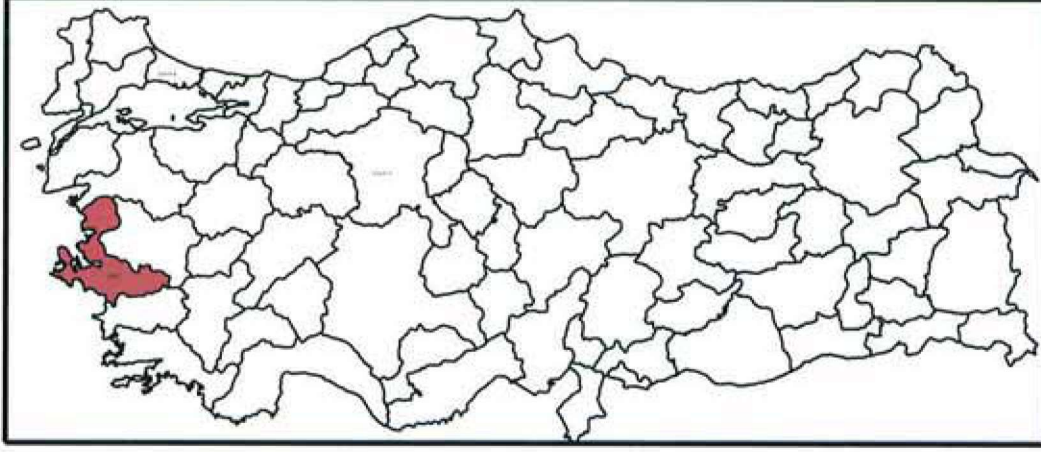
L18B052	842 Sokak No. 20 (İnönü Evi)	121	90
L18B053	842 Sokak No. 22A	121	91
L18B054	842 Sokak No. 24, 24A	121	92
L18B055	842 Sokak No. 34	121	97
L18B056	427 Sokak No. 99, 99A	121	2
L18B057	427 Sokak No. 97	121	3
L18B058	427 Sokak No. 89	121	5
L18B059	427 Sokak No. 87	121	101
L18B060	427 Sokak No. 85	121	100
L18B061	436 Sokak No. 115	121	15
L18B062	436 Sokak No. 113	121	16
L18B063	436 Sokak No. 111	121	17
L18B064	436 Sokak No. 109	121	18
L18B065	436 Sokak No. 107	121	19
L18B066	436 Sokak No. 99	121	22
L18B067	436 Sokak No. 93	121	25
L18B068	436 Sokak No. 87	121	28
L18B069	442 Sokak No. 75	121	66
L18B070	442 Sokak No. 73	121	67
L18B071	442 Sokak No. 71	121	68
L18B072	442 Sokak No. 49, 49D	121	80
L18B073	Yerleşme	122	
L18B074	436 Sokak No. 2	122	29
L18B075	442 Sokak No. 95	122	19
L18B076	442 Sokak No. 97	122	18
L18B077	436 Sokak No. 18	122	34
L18B078	Yerleşme	120	
L18B079	842 Sokak No. 31	120	4
L18B080	842 Sokak No. 29	120	5
L18B081	842 Sokak No. 27	120	6
L18B082	842 Sokak No. 25	120	7
L18B083	842 Sokak No. 23	120	8

L18B084	842 Sokak No. 21	120	9
L18B085	842 Sokak No. 19	120	10
L18B086	842 Sokak No. 15	120	12
L18B087	842 Sokak No. 9	120	15
L18B088	842 Sokak No. 7	120	16
L18B089	842 Sokak No. 5	120	17
L18B090	842 Sokak No. 3	120	18
L18B091	842 Sokak No. 1	120	19
L18B092	442 Sokak No 39	120	22
L18B093	839 Sokak No. 58 (Kahraman Mescidi)	120	53
L18B094	839 Sokak No. 60	120	52
L18B095	839 Sokak No. 62	120	51
L18B096	839 Sokak No. 68, 68 A	120	54
L18B097	839 Sokak No. 72	120	55
L18B098	841 Sokak No. 1 (H. Mehmet Müftü Camii)	120	3
L18B099	841 Sokak No. 3 (Çukur Hamamı)	120	2
L18B100	Yerleşme	183	
L18B101	442 Sokak No. 56	183	5
L18B102	442 Sokak No. 54	183	4
L18B103	442 Sokak (Esnaf Şeyh Camii)	183	50
L18B104	442 Sokak (E. Şeyh Camii Çeşmesi)	183	50
L18B105	442 Sokak No. 40A/B	183	52
L18B106	442 Sokak No. 38	183	58
L18B107	442 Sokak No 36	183	47
L18B108	916 Sokak No. 9	183	39
L18B109	849 Sokak Çıkmazı No 12/A	183	8
L18B110	849 Sokak Çıkmazı No 14	183	9
L18B111	849 Sokak No 46	183	21
L18B112	Yerleşme	178	
L18B113	847 Çıkmaz No. 22	178	59
L18B114	847 Sokak No. 30	178	62
L18B115	847 Sokak No. 32	178	63
L18B116	847 Sokak No. 42 (Hacı Mahmut Cami)	178	66

L18B117	848 Sokak No 25	178	67
L18B118	848 Sokak No 23	178	68
L18B119	848 Sokak No 21	178	69
L18B120	849 Sokak No 9	178	73
L18B121	849 Sokak No 7	178	74
L18B122	849 Sokak No 5	178	75
L18B123	442 Sokak No 80	178	8
L18B124	442 Sokak No 82	178	9
L18B125	442 Sokak No 138	178	29

LEVHA 1

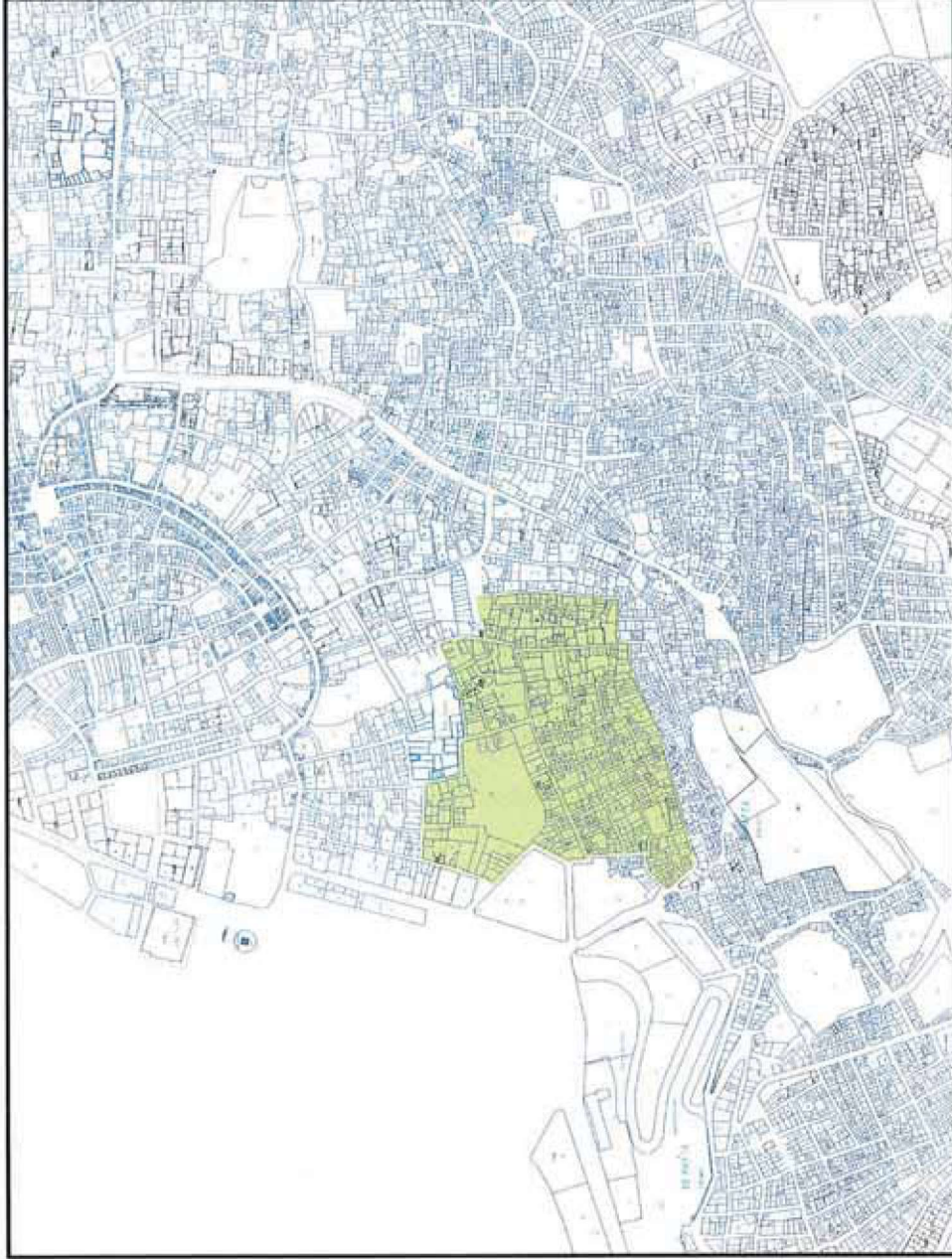
TÜBA - TÜKSEK TÜRKİYE KENTSEL KÜLTÜR VARLIKLARI ENVANTERİ
İZMİR - 2002 / 2003



İzmir'in ve Çalışma Alanının Konumu

LEVHA 2

TÜBA - TÜKSEK TÜRKİYE KENTSEL KÜLTÜR VARLIKLARI ENVANTERİ
İZMİR - 2002 / 2003



Çalışma Alanının İzmir İçindeki Yeri

**TÜBA - TÜKSEK TÜRKİYE KENTSEL KÜLTÜR VARLIKLARI ENVANTERİ
İZMİR - 2002 / 2003**



Uydu Fotoğrafında İzmir'in ve Çalışma Alanının Görünümü

**TÜBA - TÜKSEK TÜRKİYE KENTSEL KÜLTÜR VARLIKLARI ENVANTERİ
İZMİR - 2002 / 2003**



Resim 1- Hacı Mehmet Müftü Camii Minaresinden Alana Bakış

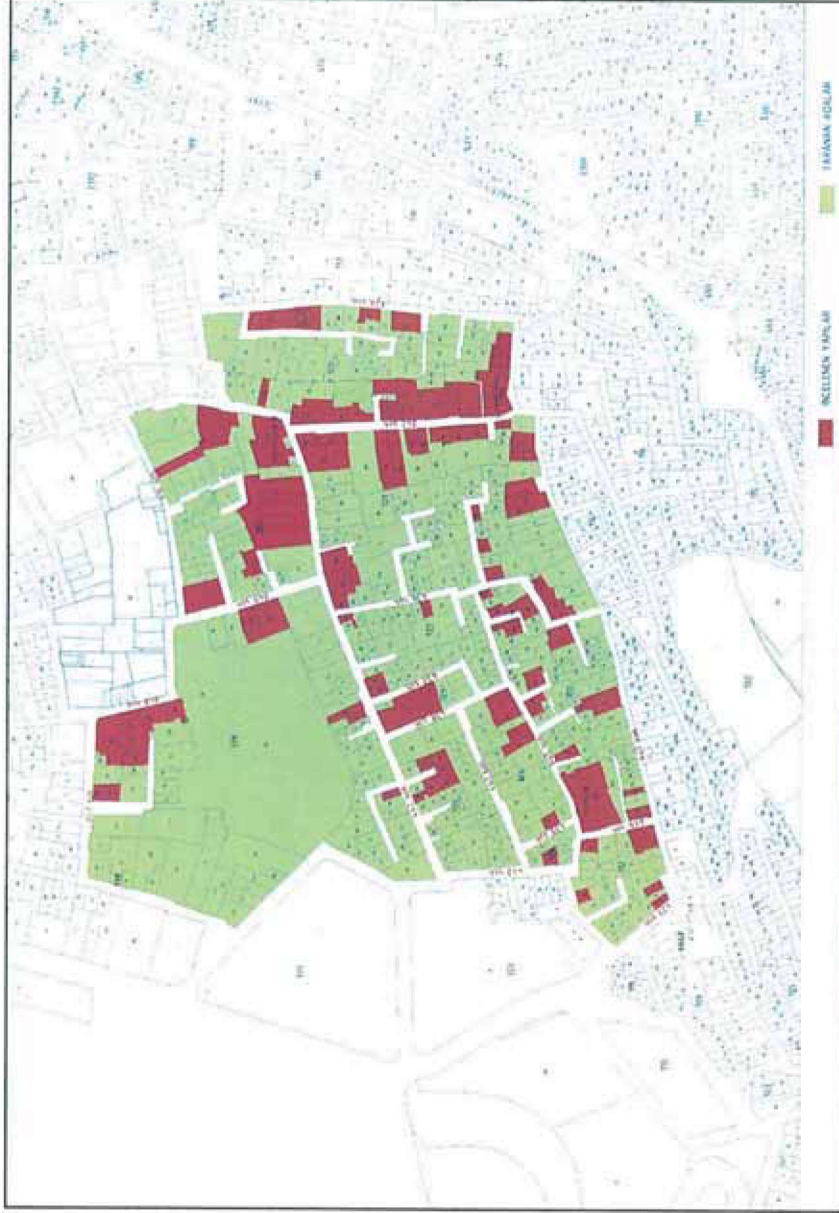


Resim 2 - Hacı Mehmet Müftü Camii
Minaresinden Alana Bakış

Çalışma Alanının Panoramik Görünümü

LEVHA 5

TÜBA - TÜKSEK TÜRKİYE KENTSEL KÜLTÜR VARLIKLARI ENVANTERİ
İZMİR - 2002 / 2003



İnceleme Kapsamında Ele Alınan Yapılar

LEVHA 6

TÜBA - TÜKSEK TÜRKİYE KENTSEL KÜLTÜR VARLIKLARI ENVANTERİ
İZMİR - 2002 / 2003



Çalışma Alanındaki Yapı Türleri

TÜBA - TÜKSEK TÜRKİYE KENTSEL KÜLTÜR VARLIKLARI ENVANTERİ İZMİR - 2002 / 2003

TÜRKİYE KENTSEL KÜLTÜR VARLIKLARI ENVANTERİ	YERLEŞME	ENVANTER NO:	L18B042
		GPS VERİLERİ:	
		DİJİ.FOTO NO:	
		SB FOTO NO:	
		SAYDAM NO:	
ADI:	121 ADA	İL:	İzmir
ESKİ ADI:		İLÇE:	Konak
NÜFUS:		MAHALLE:	Türkyılmaz
TOPOGRAFIK DURUM:		HARİTA NO:	
YAYGIN KAT SAYISI:	Bodrum + İki katlı	HALİHAZIR NO:	
YAYGIN ÇATI TİPİ:	Kırma		
YAYGIN YAPIM TEKNİĞİ VE MALZEME :	Taş		
GENEL TANIM:	Türkyılmaz Mahallesi'nde yer alan 121 nolu yapı adası, kuzeyde 442 Sokak, batıda 436 Sokak, güneyde 427 Sokak, doğuda 842 Sokakla çevrelenmiştir. Ada içine giren ikisi 436 Sokaktan, daha uzun ve çatalı olmak üzere beş çıkmaz sokak vardır. İnönü Sokak olarak da bilinen 842 Sokak, İzmir için karakteristik nitelik yansıtan merdivenli sokaklardandır. Sokakta İsmet İnönü'nün doğduğu ev yer almakta, günümüzde müze işleviyle kullanılmaktadır.		
GÖZLEMLER:	Yapı adasını sınırlandıran 442 ve 427 Sokaklar düz, 842 ve 436 Sokaklar eğimlidir. Adadaki 97 parselden 25 i özgünlüğünü korumaktadır. Konut yapılarının çoğu işlevlerini sürdürmekte; bir bölümü boş, bir kısmı da ticari amaçlı kullanıma dönüşmüş durumdadır. Adadaki büyük parsellerden İmam Hatip Lisesi'ne, 436 Sokak çıkamazından ulaşılmaktadır. Adadaki konutlar, genellikle özgün işlevlerini sürdürmekteyseler de, işyeri olarak kullanılanlar ve kullanılmayan, boş yapılar da vardır.		
TARİHSEL İÇERİK:	#Ad?		
KAYNAKÇA:			
TARİHSEL İÇERİK:	Geleneksel doku içinde 19. yy. ağırlıklı yapılar		
ÜRETİM KAYNAKLARI:		ÖZGÜNLÜK DURUMU:	İyi
TESCİL DURUMU:	Sit Alanı İçinde		
TESCİL KURUMU:	GEEAYK, 1 Numaralı KTVKK	TESCİL NO:	
TESCİL TARİHİ:	1982 , 2002	TESCİL DERECESE:	
ARAZİDE HAZIRLAYANLAR:	Tolga Çolak	TARİH:	01.12.2002
BÜRODA KONTROL EDENLER:	Eli Akyüz Levli	TARİH:	01.02.2003

Türkiye Kültür Varlıkları Envanteri Yerleşme Fişi Örneği

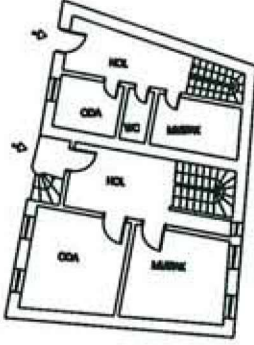
TÜBA - TÜKSEK TÜRKİYE KENTSEL KÜLTÜR VARLIKLARI ENVANTERİ İZMİR - 2002 / 2003

TÜRKİYE KENTSEL KÜLTÜR VARLIKLARI ENVANTERİ	ANIT	ENVANTER N	L18B003		
		RÖLÖVE NO:			
		HARİTA NO:			
		GPS VERİLERİ			
		DİJİ.FOTO NO:	L18B003.1		
ANIT TÜRÜ:	Yapı	SAYDAM NO:			
İL: İzmir		İLÇE: Konak	MAHALL: Odunkapı		
SOKAK VE KAPI NO: 845 Sokak No 10		PAFTA: L18	ADA: 112	PARSE: 32	
ANITIN ADI: Konut		ANITIN BULUNDUĞU BÖLGENİN NİTELİ			
ANITIN GÜNÜMÜZDEKİ İŞLEV					
YAPININ BÖLGE İÇİNDEKİ KONUSU: Köpe		YAPI TÜRÜ: Konut			
KONUT:	Ev	DİNSEL YAPILAR:	TİCARET YAPILARI:		
EGİTİM-KÜLTÜR-DİNLENCE		GÜVENLİK YAPILARI	SU YAPILARI:		
YÖNETİM-İLETİŞİM YAPILARI:		SAĞLIK YAPILARI:	ULAŞIM YAPILARI:		
KENTSEL ÖGE:		DOĞA ÖGESİ:			
YAPIM TARİHİ/Yüzyıl: 1900. 19. Yüzyıl Sonu 20. Yüzyıl Başı		DÖNEM:	Osmanlı	YAZIT:	<input type="checkbox"/>
MAL SAHİBİ: Özel		BAKIMINDAN SORUMLU KURULU: Özel			
YAPAN:		YAPTIRAN:			
YAPIYA GİRİLDİ <input type="checkbox"/>		YAPIYA GİRİLMEDİ <input checked="" type="checkbox"/>			
TAŞIYICI SİSTEM:	Yağma, Taş	YAPININ KAT ADEDİ:	Çok Katlı		
ÖRTÜ TÜRÜ:	Kırma Çatı	KONUT PLAN TİPİ:	Bahçeli		
ÖRTÜ MALZEMESİ TÜRÜ:	Alaturka Kiremit, Marsilya Kiremit	AVLU/BAHÇE DUVARI ÖRGÜSÜ:	Almaçık		
SAÇAK TÜRÜ:	Dar Saçak	AVLU/BAHÇE DUVARI BİTİŞİ:	Harpuşa		
KAPLAMA MALZEME:	Sıva	CEPHE ÖZELLİKLERİ:			
PENCERE:	Giyotin	ÇIKMA TÜRÜ:			
PENCERE ÖGESİ:	Kepernk (Ahşap),Kepernk (Metal)	BALKON KORKULUĞU:			
GİRİŞ KAPISI:	Çift Kanatlı	GİRİŞ KAPISI MALZEMESİ:	Metal		
YAPI ÖGELERİ:	Baca	DEVŞİRME MALZEME:			
BEZEME:					
ELEKTRİK <input checked="" type="checkbox"/>	SU <input checked="" type="checkbox"/>	KANALİZASYON <input checked="" type="checkbox"/>	TELEFON <input type="checkbox"/>	ISITMA: Soba	
SAĞLAMLIK DURUMU:	Orta	TESCİL DURUMU:			
ÖZGÜNLÜK DURUMU:	İyi	TESCİL TARİHİ:			
ONARIM GÖRMÜŞ <input type="checkbox"/>		TESCİL NO:			
ARAZİDE HAZIRLAYANLAR:	Saner Belli		TARİH:	01.12.2002	
BÜRODA KONTROL EDENLE:	Eti Akyüz Levi		TARİH:	01.02.2003	
Formu Yazdır					

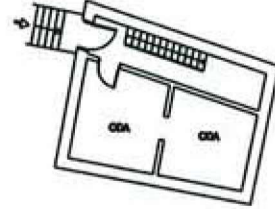
Türkiye Kültür Varlıkları Envanteri Anıt Fişi Örneği

LEVHA 9

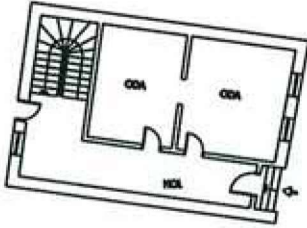
TÜBA - TÜKSEK TÜRKİYE KENTSEL KÜLTÜR VARLIKLARI ENVANTERİ
İZMİR - 2002 / 2003



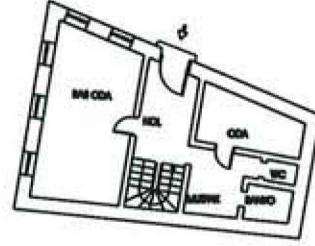
Çizim 1 - Zemin Kat Planı
842 Sok. No:21 120 Ada 9 Parsel



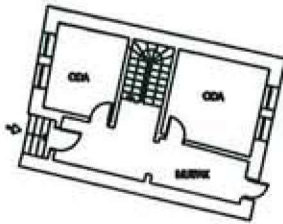
Çizim 2 - Zemin Kat Planı
842 Sok. Çıkman No:15
120 Ada 12 Parsel



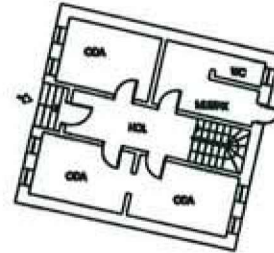
Çizim 3 - Zemin Kat Planı
842 Sok. No:10 121 Ada 85 Parsel



Çizim 4 - Zemin Kat Planı
842 Sok. No:1 120 Ada 19 Parsel



Çizim 5 - Zemin Kat Planı
842 Sok. No:29 120 Ada 5 Parsel

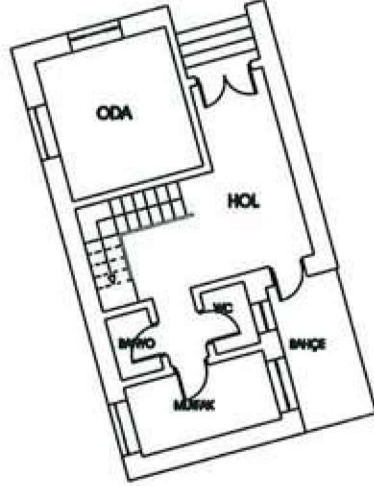


Çizim 6 - Zemin Kat Planı
842 Sok. No:31 120 Ada 4 Parsel

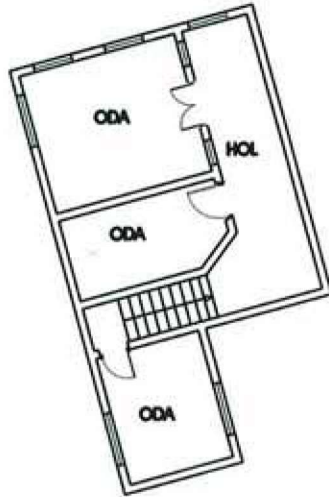


Konutların Plan Krokilerinden Örnekler

**TÜBA - TÜKSEK TÜRKİYE KENTSEL KÜLTÜR VARLIKLARI ENVANTERİ
İZMİR - 2002 / 2003**



Çizim 1 - Zemin Kat Planı
442 sok. No:95 / 97 122 Ada 19 / 18 Parsel



Çizim 2 - Birinci Kat Planı
442 sok. No:95 / 97 122 Ada 19 / 18 Parsel



Konutların Plan Krokilerinden Örnekler

TÜBA - TÜKSEK TÜRKİYE KENTSEL KÜLTÜR VARLIKLARI ENVANTERİ
İZMİR - 2002 / 2003



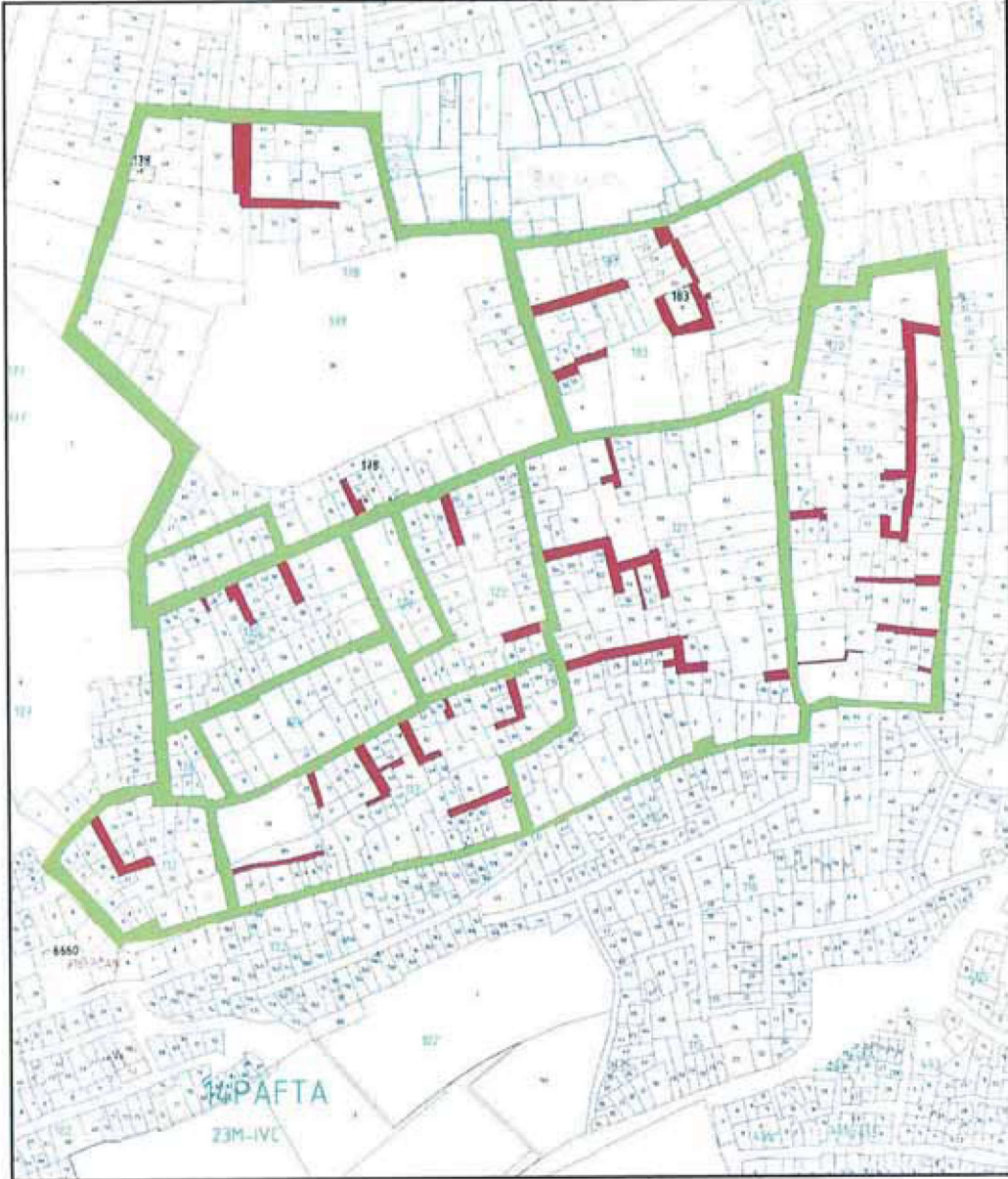
Resim 3 - 842 Sokaktan Görünüş



Resim 4 - 848 Sokaktan Görünüş

Sokak Dokusu Örnekleri

TÜBA - TÜKSEK TÜRKİYE KENTSEL KÜLTÜR VARLIKLARI ENVANTERİ
İZMİR - 2002 / 2003



Çalışma Alanındaki Çıkmaz Sokak Dokuları

**TÜBA - TÜKSEK TÜRKİYE KENTSEL KÜLTÜR VARLIKLARI ENVANTERİ
İZMİR - 2002 / 2003**



Resim 1 - Yapı Kodunun Yoldan Yükseltilerek Yarı Açık Giriş Mekanı Oluşturulması ve Girişin Üstünde Konumlanan Cumbayla Vurgulanması



Resim 2 - Yapı Kodunun Yoldan Yükseltilerek Yarı Açık Giriş Mekanı Oluşturulması



Resim 4 - Girişin Cepheyle Aynı Yüzeyde Olduğu ve Merdivenin Yola Taştığı Bir Örnek



Resim 3 - Girişin Cepheyle Aynı Yüzeyde Olduğu ve Üstünde Konumlanan Cumbayla Vurgulandığı Bir Örnek



Resim 5 - Girişin Cepheyle Aynı Yüzeyde Olduğu ve Üstünde Konumlanan Saçakla Vurgulandığı Bir Örnek

Konut Girişi Örnekleri

TÜBA - TÜKSEK TÜRKİYE KENTSEL KÜLTÜR VARLIKLARI ENVANTERİ
İZMİR - 2002 / 2003



Resim 1 - Asimetrik, Bodrumlu ve Tek Katlı Cephe Kurgusu
442 Sokak No : 82



Resim 2 - Asimetrik, Cumbalı Çok Katlı Cephe Kurgusu



Resim 3 - Simetrik, Cumbalı, Bodrumlu ve İki Katlı Cephe Kurgusu
848 Sokak No:23 178 Ada, 68 Parsel

Konut Cephe Düzenlerinden Örnekler

TÜBA - TÜKSEK TÜRKİYE KENTSEL KÜLTÜR VARLIKLARI ENVANTERİ
İZMİR - 2002 / 2003



Resim 1 - Dövme Demir
Konsollu Ahşap Cumba Örneği



Resim 2 - Köşe Çıkma
Örneği



Resim 3 - Dökme Demir
Konsollu Ahşap Cumba
Örneği



Resim 4 - Açıkla Kapalı
Arasında Geçiş Oluşturan
Çıkma Örneği



Resim 5 - Açıkla Kapalı
Arasında Geçiş Oluşturan
Çıkma Örneği

Konut Cephe Elemanlarından Örnekler - Çıkmalar

TÜBA - TÜKSEK TÜRKİYE KENTSEL KÜLTÜR VARLIKLARI ENVANTERİ
İZMİR - 2002 / 2003

Resim 1



Resim 2

Konut Cephe Elemanlarından Örnekler - Cumba Kafes Çıkmalar

TÜBA - TÜKSEK TÜRKİYE KENTSEL KÜLTÜR VARLIKLARI ENVANTERİ
İZMİR - 2002 / 2003



Resim 1



Resim 2



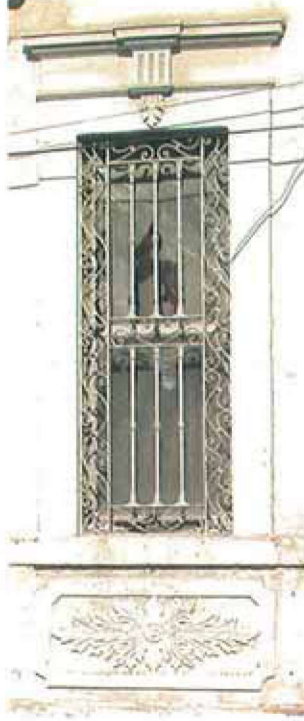
Resim 3



Resim 4

Konut Cephe Elemanlarından Örnekler - Cumba Kafesler

TÜBA - TÜKSEK TÜRKİYE KENTSEL KÜLTÜR VARLIKLARI ENVANTERİ
İZMİR - 2002 / 2003



Resim 1 - Taş Söveli,
Giyotin Doğramalı
Demir Parmaklıklı
Pencere Tipi



Resim 2 - Ahşap Pervazlı Giyotin
Doğramalı Pencere Tipi



Resim 3 - Taş
Söveli, Demir
Kepenkli Pencere
Tipi



Resim 4 - Taş Söveli, Giyotin Doğramalı
Demir Parmaklıklı Pencere Tipi

Konut Cephe Elemanlarından Örnekler - Pencereleler

**TÜBA - TÜKSEK TÜRKİYE KENTSEL KÜLTÜR VARLIKLARI ENVANTERİ
İZMİR - 2002 / 2003**



Resim 1 - Metal Çift Kanatlı, Kemerli, Üstü Havalandırmalı Kapı Tipi (Altı Masif, Üstü Parmaklıklı)

Resim 2 - Metal, Çift Kanatlı, Masif Kapı Tipi



Resim 4 - Metal Çift Kanatlı, Kemerli, Üstü Havalandırmalı Kapı Tipi (Yere Kadar Parmaklıklı)



Resim 3 - Metal, Tek Kanatlı Kapı Tipi (Bodrum Kapısı)



Konut Cephe Elemanlarından Örnekler - Kapılar

TÜBA - TÜKSEK TÜRKİYE KENTSEL KÜLTÜR VARLIKLARI ENVANTERİ
İZMİR - 2002 / 2003



Resim 1 - Yarı Açık Giriş Mekanındaki Bitkisel Motifler



Resim 2 - Yarı Açık Giriş Mekanındaki Bitkisel Motifler



Resim 3 - Saçak Bordürü Detayı



Resim 4 - Pencere Altı Panosu Örneği



Resim 5 - Rozet Örneği



Resim 6 - Pencere Altı Panosu Örneği

Konut Cephesi Detay ve Bezemelerine Örnekler

TÜBA - TÜKSEK TÜRKİYE KENTSEL KÜLTÜR VARLIKLARI ENVANTERİ
İZMİR - 2002 / 2003



Resim 1 - Harap Konutlara Bir Örnek



Resim 2 - Harap Konutlara Bir Örnek



Resim 3 - Konutların Yıkılması ile Otopark Alanına Dönüştürülmüş Yerler

Çalışma Alanında Yer Alan Harap Durumdaki Konutlar

TÜBA - TÜKSEK TÜRKİYE KENTSEL KÜLTÜR VARLIKLARI ENVANTERİ
İZMİR - 2002 / 2003



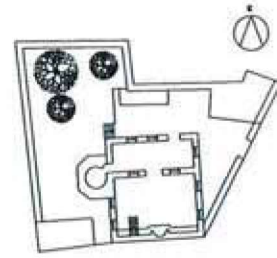
Resim 1 - Altı İş Yeri Üstü Konut Olan Bir Köşe Yapı

Çalışma Alanındaki Konutla Bütünleşmiş Ticaret Yapıları

TÜBA - TÜKSEK TÜRKİYE KENTSEL KÜLTÜR VARLIKLARI ENVANTERİ
İZMİR - 2002 / 2003



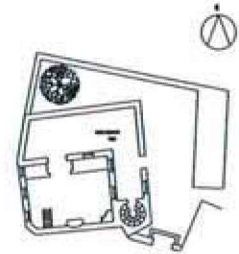
Resim 1 - Esnaf Şeyh Camii Görünüşü



Çizim - Esnaf Şeyh Camii Planı
Kaynak: Tosun, 1981.



Resim 2 - Hacı Mahmut Camii Görünüşü



Çizim - H. Mehmet Müftü Camii
Planı
Kaynak: Tosun, 1981.

Çalışma Alanındaki Dinsel Yapılardan Örnekler

TÜBA - TÜKSEK TÜRKİYE KENTSEL KÜLTÜR VARLIKLARI ENVANTERİ
İZMİR - 2002 / 2003



Resim 1 - Esnaf Şeyh Camii Çeşmesi

Çalışma Alanındaki Çeşmelerden Bir Örnek

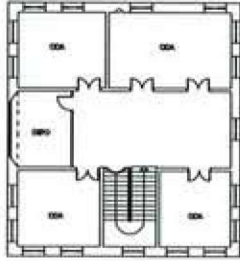
TÜBA - TÜKSEK TÜRKİYE KENTSEL KÜLTÜR VARLIKLARI ENVANTERİ
İZMİR - 2002 / 2003



Resim 1 - Halk Eğitim Merkezinin Dış Görünümü



Çizim 1 - Zemin Kat Planı



Çizim 2 - Birinci Kat Planı



Resim 2 - Orta Holde Zemin Bezemesi
Detayı



Resim 3 - Orta Holün Görünümü

Eğitim Yapılarından Bir Örnek: Halk Eğitim Merkezi