

Osmaniye İli Arkeolojik Kültür Varlıkları Envanter Çalışması 2005

Fusun TÜLEK*

ANAHTAR SÖZCÜKLER/ KEYWORDS

Antik yerleşim, bazilika, höyük, kale, kule, mezarlık, mezar taşı, kaya mezarı, lahit, mozaik, su kemeri, yapı topluluğu, zeytinyağı işliği.

Ancient settlement, basilica, mound, castle, watch-tower, cemetery, tomb stone, rock-carved tomb, sarcophagus, mosaic, aqueduct, clustered building, olive press.

ÖZET/ SUMMARY

Osmaniye ili arkeolojik kültür varlıklarına ilişkin envanter çalışması 2005 yılı yaz aylarında Osmaniye'nin Merkez ilçesinin taranması ile başlamıştır. Çalışmada, Neolitik ve İlk Tunç çağlarından Orta Bizans dönemine değin buluntu veren höyükler belgelenmiş ve antik kent Hierapolis Kastabala vadisinde küçük Antikçağ yerleşimleri saptanmıştır. Bölgede, Antikçağ yerleşim ve yapıları yanı sıra kale, kule gibi çeşitli Ortaçağ yapıları da bulunmaktadır.

The project on the inventoring the archaeological remains in the province of Osmaniye has been initiated in 2005 in the region of the central district. The survey identified mounds yielding finds dated from Neolithic and Early Bronze age up to the Medieval Byzantine period. Within the valley of the ancient city of Hierapolis Kastabala a number of small ancient settlements have been noted. Along with the mounds, ancient sites and Medieval monuments such as castles and watch-towers have also been recorded.

GİRİŞ

Osmaniye İli Arkeolojik Kültür Varlıkları Envanter Projesi (TÜBA-TÜKSEK proje no: A9), Osmaniye il sınırları içinde, yüzeyde saptanabilen arkeolojik varlıkların dönem ve konu daraltması olmaksızın belgelenmesini amaçlamaktadır. Projenin 2005 yılı arazi

çalışması, Kültür ve Turizm Bakanlığı Kültür Varlıkları ve Müzeler Genel Müdürlüğü'nün verdiği araştırma izni, Osmaniye Valiliğinin mali ve Türkiye Bilimler Akademisi - Türkiye Kültür Sektörünün (TÜBA-TÜKSEK) bilimsel desteği ile gerçekleştirilmiştir.

* Yrd. Doç. Dr. Fusun TÜLEK (Proje Yürütücüsü)/ Kocaeli Üniversitesi Fen-Edebiyat Fakültesi Arkeoloji Bölümü, İzmit KOCAELİ

Gerek toprak yüzeyinde kalan, gerekse doğa olayları, tarım faaliyetleri veya insan eliyle ortaya çıkarılan tarihi ve kültürel varlıklar, giderek artan bir hızla yok olmaktadır. Bundan ötürü bu eserlerin saptanması ve belgelenmesi ve belgelenmiş olanların da kayıtlarının güncellenmesi gerekmektedir. Mevcut kültür varlıklarının belgelenmesi kadar tahribat ve yok oluşun saptanması da önemlidir.

Osmaniye’de arkeolojik varlıkların saptanması, valiliğin çeşitli kurumlarınca planlanan gelişim projelerinin uygulama alanlarında tarihi ve kültürel varlık olup olmadığının bilgisini sağlayacak, tarihsel doku ile uyumlu ve tarihin korunmasına özen gösteren kent gelişim projelerinin hazırlanmasına yardımcı olacaktır. Bu çalışma ile elde edilerek Türkiye Bilimler Akademisi Türkiye Kültür Envanteri Projesi kapsamında geliştirilen merkezi veritabanı Kültür-Kıtap’a girilen envanter verileri, aynı zamanda kentin kültürel zenginliğinin bilinçli şekilde değerlendirilerek turizm getirisi sağlanmasına da hizmet edecektir.

2005 yılında 10-31 Temmuz tarihleri arasında Yrd. Doç. Dr. Fusun Tülek başkanlığında üç hafta süren çalışmaya, arkeolog Zeynep Özgü Çelikel, mimar Çağrı Ayata, İstanbul Teknik Üniversitesi Jeofizik ve Harita Mühendisliği bölümleri öğrencileri Burcu Yüksel ve Kenan Dalkılıç katılmıştır.

Çalışma ekibi, Osmaniye Valiliğinin projeye sağladığı bilgisayar ve GPS aleti gibi teknik donanımla arkeolojik kültür varlıklarını saptamış ve çanak-çömlek buluntularını belgelemiştir. Envanter çalışmasında kullanılan malzemeler Kadirli Kaymakamlığına tahsis edilen Osmaniye Kültür Envanteri Malzeme Deposuna kaldırılmıştır. Araştırmaya idari, maddi-manevi ve bilimsel destek olan tüm kişi, kurum ve kuruluşlara içtenlikle teşekkür ederiz.

ÇALIŞMANIN YÖNTEMİ, KAPSAMI VE SAPTAMALAR

YÖNTEM

Yedi ilçeden oluşan Osmaniye ilinin tüm ilçelerinde gerçekleştirilmesi öngörülen arkeolojik kültür varlıkları envanter çalışmasının, ilin her bir ilçesinin idari sınırları esas alınarak sistematik olarak yürütülmesi planlanmıştır.

Araziye çıkılmadan önce kaynakça çalışması yapılmış; Osmaniye’de bugüne kadar yapılmış arkeolojik çalışmaların yayınları taranarak ön bilgiler toplanmıştır.

2005 yılı çalışmasına Osmaniye kent merkezini kapsayan Merkez ilçeden başlanmıştır. Öncelikle ilçenin kentsel ve kırsal alanları taranmıştır. Arkeolojik kültür varlıklarının saptanması amacıyla yapılan 20 günlük alan çalışmasında Merkez ilçenin %80’i taranabilmiştir. Çalışmada 1/25000 ölçekli haritalar kullanılmış, GPS aleti ile koordinatlar alınmıştır. Elde

edilen veriler envanter formlarına günü gününe işlenmiştir. Toplanan çanak-çömlek parçaları da yine günü gününe yıkanıp numaralandırılmış ve buluntu fişleri hazırlanmıştır.

KAPSAM

Osmaniye kenti Amanos Dağlarının kuzeybatısında yer alan alüvyal düzlük üzerine kurulmuştur. Kent merkezi ve dağ eteği arasında Doğu Anadolu Fay Sisteminin (DAFS) kuzey-güney doğrultulu Türkoğullu-Amik kırığı bulunmaktadır (Temizkan 2003: 34).

Kentin kurulduğu alanda bir Antikçağ yerleşiminin varlığına ilişkin kayıt ve bilgi olmadığı gibi şimdiye dek ele geçmiş buluntu da yoktur. Amanos Dağlarındaki Yarpuz yerleşiminin, 19. yüzyılın ikinci yarısında, Osmanlı İmparatorluğu yönetiminde Cebel-i Bereket sancağı olmasıyla bölgeye siyasi otorite gelmiştir. Türkiye Cumhuriyetinin ilk yıllarında küçük bir kent olan Osmaniye 1996 yılında il statüsünü kazanmıştır.

Merkez ilçenin, Amanos Dağlarının eteklerine dayanan kırsal alanında konumlanmış köyler Antikçağ yerleşimi özelliği göstermekte; bu gözlem, buluntularla da desteklenmektedir. 2005 yılında gerçekleştirdiğimiz envanter çalışmasında, Merkez ilçeye bağlı bu köylerden biri olan Çardak taranmıştır. Güneyde, alüvyal düzlükte, Gebeli köyünde, Kireçocağı arazisinden başlayan yerleşim kalıntıları, bir dizi şeklinde uzanarak Gökbekirler mevkiî üzerinden kuzeye doğru devam etmekte, en kuzeyde, Çardak köyünün bulunduğu Gökdere mevkiinde sonlanmaktadır. Buradaki buluntular N36.A9.1, N36.A9.2, N36.A9.3, N36.A9.24, N36.A9.26, N36.A9.27, N36.A9.28 envanter numaralarıyla veritabanına kaydedilmiştir. Bu bir dizi buluntunun kuzeydoğusunda, Amanos Dağlarının eteğinde, benzer biçimde konumlanmış Issızca köyünde saptadığımız tanımlanamayan bir yapı da veritabanında, içerdiği mozaikli alandan dolayı “İssızca Mozaikli Alanı” adıyla ve N36.A9.23 envanter numarası ile yer almıştır.

AYRINTILI ANLATIM

Kule ve kaleler

Merkez ilçede varlığı bilinen kalelerden üçü ve bir adet gözetleme kulesi belgelenmiştir. Bu yapıların dördü de tescilsizdir.

Çardak Kale: Merkez ilçenin kuzey doğusunda, Nur Dağı üzerinde, 817 m rakımda bulunan Çardak Kalenin (env. no: N36.A9.1/ lev. 1: res. 1- 3; şek. 1) ölçümü ve belgelenmesi yapılmıştır (Hellenkemper 1976: 14). Sekiz burcu ayakta olan yapının kuzey sur duvarının büyük kısmı, batı sur duvarının ise bir kısmı yıkılmıştır. Kale içinde bir şapel ile düşük kotta bulunan ve sarnıç olduğu düşünülen, bir yapı bulunmaktadır. Şapelin kuzeybatısındaki yükseltili alanda, yoğun çalılığın ve kaçak kazı toprağının altında kal-

miş mimari birimler olduğu anlaşılmıştır. Kalenin içi yoğun kaçak kazı faaliyetleri ile harmanlanmış durumdur.

Kötükale/ Gebeli Kalesi: Merkez ilçeye bağlı Gebeli köyünde 290 m rakımda bulunan Kötükale (env. no: N36.A9.26/ lev. 7: res. 29) Çardak Kalenin (env. no: N36.A9.1) alt hizasında ve onunla iletişim halindedir. Gerek kale içinde, gerekse eteklerinde çok sayıda kaçak kazı çukuru gözlemlenmiştir. İnsan eliyle tahribat, kalenin duvar taşlarının başka inşaatlarda kullanmak için kırılıp sökülmesi düzeyinde sürmektedir. Kale eteklerinden ve Kireçocağı'nın etrafındaki alandan, yeşil sır altı bezemeli Bizans çanak-çömlek kırıkları toplanmıştır.

Mitisin Kule: Merkez ilçe sınırları içindeki Mitisin Kule (env. no: O36.A9.2/ lev. 7: res. 33) Mitisin Yaylasında 1419 m rakımlı bir tepe üstünde konulan ve Çardak Kaleyı görebilen bir gözetleme kulesidir (Edwards 1987: 200-1). Kuzey-güney doğrultusunda yer alan 15 x 10 m boyutlarındaki kule, kapalı U şeklindedir. Kulenin, 6 m yüksekliğindeki duvarları, Horasan harçlı ve yığma taş örgüldür.

Babaoğlan Kalesi: Merkez ilçeye bağlı Kazmaca köyünün kuzeybatısındaki Babaoğlan mevkiindeki Babaoğlan Kalesi (env. no: N36.A9.4/ lev. 2: res. 7-8), Karatepe Milli Parkı sınırları içinde, Hierapolis/Kastabala antik kenti ve Karatepe'deki Hitit sarayı arasında, 458 m rakımda bulunmaktadır (Bossert *et al.* 1947: 9). Kalenin güneydoğu burcu ile kuzeydoğu ve kuzeybatı köşeleri ayakta olmakla beraber güneyde, ortada yer alan burç temele kadar tıraşlanmış, güneybatı burç ise tamamen yok olmuştur. Kale, Hierapolis Kastabala kenti kralları tarafından MS 1. yüzyılda yapılmış ve Ortaçağ'da, bölgedeki siyasi gelişmeler doğrultusunda birçok kez el değiştirmiş olmalıdır. Yapıdaki eklemeler ve duvar güçlendirmeleri bu gözlemi desteklemektedir. Kale içinde sarnıç ve çeşitli tonozlu yapılar bulunmaktadır. Küçük buluntular arasında zemin ve duvar kaplaması olarak kullanılan *opus sectile*¹ tekniğinde parçalar ve duvar süsleme elemanı olarak kullanılmış *opus tessellatum*² tekniğinde altın varaklı ve çok renkli *smalti cam tesserae*³ bulunmuştur. Bu buluntular, tonozlu yapılardan birinin şapel, diğerinin de kale komutanının/kralının konutu olduğunu göstermektedir. Küçük buluntu çeşitliliği ve kalitesi açısından çok zengin olan kalede mozaik buluntuların yanı sıra süt beyaz mermerden mimari bezeme parçaları ve Ortaçağ'a ait yeşil sırlı çanak-çömlek parçaları bulunmuştur (lev. 2: res. 9, şek. 2). Kalede kaçak kazı tahribatı (tonozlu yapıların dinamitle patlatıldığını düşündüren boyutta) çok yüksektir.

Kaya kabartması

Babaoğlan Süvari Kabartması: Babaoğlan Kalesinin (env. no: N36.A9.4) kuş uçuşu 50 m kuzeydoğusunda yükselen bir kayanın üzerine işlenmiş bir kabart-

ma (env. no: N36.A9.5/ lev. 2: res. 10) bulunmaktadır (Bossert *et al.* 1947: 10). Dikdörtgen bir pano şeklindeki kabartma, kayanın güney cephesinde yerden 4.5 m yükseklikte ve 2.60 x 2.70 m boyutlarındadır. Kompozisyonu at üstünde oturan bir süvari ve karşısında ayakta duran, yuvarlak şapkalı, profilden betimlenmiş bir kişi oluşturmaktadır. Atın ön ayakları havada, şaha kalkmış durumdur. Karşısında ayakta duran kişi sağ elini süvariye doğru kaldırmıştır, sol elinde de uzun bir mızrak tutmaktadır. Kaya kabartması Antikçağ sanat özellikleri göstermektedir.

Kaya mezarları, nekropoller ve Eski Türk Mezarlığı

Merkez ilçede bir eski Türk mezarlığı, çoğunlukla kaya mezarlarının bulunduğu bir nekropol ve tek mezarlar saptanmıştır. Kayalık alanlarda çok yaygın olarak bulunan, "kestel" ve "kuyu mezar" olarak tanımlanan mezarların zemini kayaya oyulmuştur.

Eski Türk Mezarlığı: Merkez ilçe Çardak köyü Yukarıoba Mahallesi Gökdere mevkiinde, İ. Çenet arazisindeki tepenin güney başında bir Eski Türk Mezarlığı (env. no: N36.A9.2) vardır. Kuzey-güney yönünde düzenlenmiş 3 adet mezardan ikisinin kuzey ucunda üçgen şekilli, yazıtsız birer mezar taşı bulunmuştur (lev. 1: res. 4-5). Üçüncü mezarın her iki ucunda devşirme olduğu anlaşılan iki adet mezar taşı vardır. Üçlü mezar grubundan 30 m kadar uzakta, tepenin kuzeybatısında, beyaz mermerden insan şekilli (andropomorfik) bir mezar taşı bulunmuştur. Yerinden oynatılmış olan mezar taşının baş kısmı 0.20 m genişliğinde, 0.28 m yüksekliğindedir. Toplam yüksekliği 0.74 m olan mezar taşı, boyuna doğru inceldikten sonra omuzda tekrar genişlemekte, orta kısımda 0.30 metreye ulaşmış tabana doğru tekrar 0.20 m genişliğe inmektedir.

Lentolu Mezar: Merkez ilçe Kırmacılı köyü Hediyeören Mahallesinde bulunan kaya mezarının (env. no: N36.A9.15). kesme taştan özenli yapılmış, kapı üst girişi (*lento*) halen yerli yerinde durmaktadır. Girişi bir *dromos*'u⁴ anımsatan mezarın içi toprak doludur.

Sümbüllütepe Mezarı: Merkez ilçe Kazmaca köyü Tülücüler Mahallesinde, Sümbüllütepe'nin güney yamacında, zemini ana kayaya oyulmuş ve güneye bakan kısmı kesme taş ile örülerek oluşturulmuş dikdörtgen planlı büyük bir kaya mezarı (env. no: N36.A9.11) saptanmıştır. Mezar kaçak kazı ile açılmıştır (lev. 4: res. 16).

Harnup Burnu Kuyu Mezarları: Merkez ilçe Bahçeköyü sınırları içindeki Harnup Burnu Su Tünelinin hemen ağzında, kayaya oyulmuş ağız yuvarlak ve dibe doğru dikey silindir şeklinde inen; bu şekilden dolayı kuyu mezar olarak tanımlanan mezarlar (env. no: N36.A9.35) bulunmaktadır. Bunlardan üç tanesi tünel ağzının kuzey yanındadır.

Tülücüler Nekropolü: Merkez ilçe Kırmacılı köyü Tü-

lücüler Mahallesi'nde, Çirişli Tepenin doğu yamacında "kestel" olarak tanımlanan kaya mezarlarının çok sayıda bulunduğu bir nekropol (env. no: N36.A9.34) saptanmıştır. Bunların girişi dikdörtgen şekilde oyulmuş ve içeri doğru kare mekân olarak genişletilmiştir.

Zemini mozaikli alanlar

Zemin mozaikli mekânlara, çoğunlukla *villa rustica* ve bazilikalarda rastlanır. Hediyeören Mahallesi'nde bulunan zemin mozaığının ait olduğu yapının türü belirgin değildir. Osmaniye'nin Merkez ilçesinde 2005 yılında yaptığımız araştırmada saptadığımız mozaikler (bu mozaik hariç) MS 5. yüzyıl ve sonrasında ilişkin özellikler taşımaktadırlar.

Gökdere Mevkiindeki Mozaikli Yapı: Merkez ilçe Çardak köyü Gökdere mevkiinde bulunan Eski Türk Mezarlığının hemen bitişiğinde, yüzeyde görülen zemin mozaığı (env. no: N36.A9.3/ lev. 2: res. 6), Antikçağ'ın sonlarına ait iki katlı bir yapının ikinci kat zeminini süslemektedir (Hellenkemper 1976: 110). Zemin mozaığı 5.90 x 4.40 m boyutlarındadır. Gri, siyah, beyaz ve kırmızı renklerde, 1.2 x 1.2 cm boyutlarında taş *tessera*'lar özenli işlidir. Mozaığın kompozisyonu, kırmızı pişmiş toprak *tessera*'ların kullanıldığı orta bölümde dikey (ortogonal) yerleştirilmiş, beyaz, içi dolu dairelerin Menderes motifi ile çevrelenmesinden oluşmaktadır. Mozaik ve yapı defineciler tarafından ağır şekilde tahrip edilmiştir.

Issızca Mozaikli Alanı: Merkez ilçeye bağlı Issızca köyünde bir evin bahçesinde ve yakın çevresinde çok sayıda kaçak kazı çukuruna rastlanmıştır. Bu çukurlardan birinde, tanımlanamayan bir yapının (env. no: N36.A9.23) geometrik desenli mozaik tabanının açığa çıkartıldığı görülmüştür. Bu mozaığın yakınında, daha yüksek kottaki bir arazide ise hayvan figürlerinden oluşan bir tabloya sahip ve genişçe bir alana yayılan bir başka zemin mozaığı saptanmıştır (lev. 6: res. 26). Doğu-batı yönünde uzanan bu ikinci mozaik bir bazilika zeminine ait olmalıdır.

Kayalı Mozaikli Alanı: Merkez ilçe Kayalı köyü, Çatalmazı mevkiinde 2004 yılının Kasım ayında defineciler tarafından kaçak kazı yapılırken gerçekleşen basında saptanan mozaikli alana bu yıl (2005) yaptığımız ziyaret sırasında, zemin mozaığının üstünün iki noktada yeniden açılmış olduğu görülmüştür (env. no: N36.A9.25 / lev. 6: res. 28).

Koyuntaş Mozaikli Alanı: Düziçi ilçesinin Olukluçınar köyünde 2003 yılının Temmuz ayında, "Kilikya Mozaikleri Yüzey Araştırması" esnasında tarafımızdan saptanan mozaikli yapı (env. no: N36.A9.30 / lev. 8: res. 35; şek.11) Adana Müzesi arkeologlarınca belgelenip 25 Eylül 2003 gün ve 331/5305 sayılı Adana Kuruma Kurulu kararı ile tescil edilmiş ve kapatılarak koruma altına alınmıştı. Ancak bizim bu yıl yaptığımız envanter çalışması sırasında, Koyuntaş mevki,

ada 1 pafta 87'deki bu mozaikli yapının bulunduğu alanın düzenlenip tarım arazisi olarak kullanıldığı saptanmıştır (Tülek 2004: 124-125).

Lentolu kaya mezarı bitişiğindeki mozaikli alan: Merkez ilçe Kırmacılı köyü Hediyeören Mahallesi'nde bulunan "Lentolu Mezar"a bitişik, kesme taştan temel örgüsü olan mekânda, siyah, beyaz ve kırmızı renkteki *tessera*'ların kullanıldığı ince işçilikli bir zemin mozaığı saptanmıştır. Mozaığın bulunduğu bu mekânın Lentolu Mezar (env. no: N36.A9.15) ile ilişkisi anlaşılammıştır.

Sarıdüz Mozaikli Alanı: Kadirli ilçesi Karatepe köyü Sarıdüz mevkiinde bir evin zeminini süsleyen mozaik (env. no: N36.A9.9/ lev. 3: res. 14; şek. 3) basit geometrik desenli ve kaba işçiliktir. Ev halkı tarafından iyi korunmakta olan eser tescillidir.

Antikçağ yerleşimleri

Bu yıl yaptığımız envanter çalışmaları sırasında saptadığımız beş antik yerleşimden üçü (Deliklitaş, Tavşantepe ve Aleçik) antik kent Hieropolis'in (Kastabala) *khora*'sında⁵; Adacatepe, Gökçedam (Hemite) köyü civarında; Kireçoçağı ise Kötükale'nin eteğinde bulunmaktadır.

Adacatepe Yerleşimi: Merkez ilçeye bağlı Gökçedam (Hemite) köyü yakınında, Sümbüllü Burnu mevkiinde, Adacatepe'nin kuzey sınırında bulunan kiremit parçalarının yanı sıra eteğin ucunda saptanan Horasan harçlı yaprak tuğla örgülü duvar kalıntısı, burada küçük bir yerleşimin (env. no: N36.A9.22/ lev. 6: res. 25) uzun süre devam ettiğini göstermektedir.

Deliklitaş Yapı Topluluğu: Merkez ilçenin Bahçe köyü Harnup Mahallesi'nde, Hierapolis Kastabala antik kenti *khora*'sında, Yassıçal Tepenin doğu eteğinde bulunan Deliklitaş yerleşiminde bir dizi yapı kalıntısı saptanmıştır (env. no: N36.A9.16). Kesme blok taştan kapı sövesi ve payeler *in situ* durumdadır (lev. 4: res. 20). Düzgün kesilmiş kireçtaşıyla örülmüş duvarlar kaçak kazılarla ortaya çıkarılmış durumdadır.

Aleçik Yerleşimi: Merkez ilçenin Kazmaca köyü doğusunda, Hierapolis Kastabala antik kenti *khora*'sında, Aleçik mevkiindeki tonozlu yapının kuzeyine rastlayan sırtta yoğun şekilde çatı kiremidine rastlanmıştır (env. no: N36.A9.8/ lev. 3: res. 13).

Kireçoçağı Yerleşimi: Merkez ilçe Gebeli köyü Pıncır mevkiinde Kireçoçağı'nın bulunduğu alanda (env. no: N36.A9.27/ lev. 7: res. 30) yüzeyde yalnızca bir kaya mezarı saptanmışsa da tarım faaliyeti ile ortaya çıkmış yeşil sırlı Bizans çanak-çömleği azımsanmayacak miktarda ve kayda değer kalitededir (lev. 7: şek. 10).

Antikçağ yapıları

Bu yapıların çoğunluğu yöre halkı tarafından haram olarak tanımlanmaktadır. Büyük kısmı toprak

ya da çalı altında bulunan yapıların mimari özelliklerini kesin olarak tanımlayabilmek şimdilik mümkün değildir.

Gökbekirler Yapı Topluluğu: Merkez ilçe Çardak köyü Gökbekirler mevkiinde bulunan yapının (env. no: N36.A9.24) tuğla örülü tonoz örtüsü ayakta (lev. 6: res. 27). Bir yamaçta, vaktiyle yukardan akan bir suyun oyuğuna, batıya cepheli olarak kurulmuş olan yapı, bitişik birçok birime sahip bir yapı topluluğu görünümündedir.

Aleçik Tonozlu Yapısı: Merkez ilçe Kazmaca köyü Aleçik mevkiinde tonoz örtülü bir yapı saptanmıştır (env. no: N36.A9.7/ lev. 3: res. 12). Tuğla duvarlı yapının güneye bakan cephesi tümünden açıktır. Kayıtlarda burada tonoz örtülü iki adet mezarın varlığından bahsedilmekteyse de (Hild 1990: 168), yaptığımız çalışma sırasında ikinci yapının varlığı saptanamamıştır.

Ayvalıpınar Yapısı: Kadirli ilçesi Karatepe köyü, Ayvalıpınar mevkiinde bulunan tuğla duvarlı yapı, doğu-batı doğrultusunda yan yana sıralanan bitişik birimlerden oluşmuştur (env. no: N36.A9.10/ lev. 3: res. 15). Tescil dosyasında yapı hamam olarak tanımlanmıştır, ancak bu çalışmada yapının hamam olduğunu kanıtlayacak bir gözlem yapılamamıştır.

Sümbüllütepe Yapı 1, Yapı 2 ve Sümbüllütepe Zeytinyağı İşliği: Merkez ilçe Kazmaca köyü Tülücüler mahallesinde, Sümbüllütepe'nin güney yamacında bulunan Yapı 1 ve Yapı 2, tanımlanamayan yapılar arasında yer almaktadır (env. no: N36.A9.12; N36.A9.13). Defineci tahribatına uğramış olan Yapı 2'ye ait hiçbir duvar kalıntısı bulunmazken, Yapı 1'in yüzeyi perdahlı kesme blok taştan duvarları işçiliği ile dikkat çekmektedir. Yapı 2'nin çok yakınında bir zeytinyağı işliğine (env. no: N36.A9.14) ait ezgi taşları bulunmuştur (lev. 4: res. 18). Bu üç yapı ile tepenin yükseklerinde bulunan büyük kaya mezarı arasındaki bağlantının saptanması ancak bir kazı çalışması ile mümkün olacaktır.

Su yapıları

Nergis Suyolu: Merkez ilçe Kazmaca köyü Bucak mevkiindeki Nergis Suyolu (env. no: N36.A9.29/ lev. 8: res. 34), Ceyhan nehrinin menderesler yaptığı noktada güneyden kuzeye doğru uzanmakta (Hild 1990: 294); kuzeybatısındaki Hierapolis Kastabala antik kentine su taşımaktadır. Kemerlerinden 5 tanesi ayakta olan yapının kemer ayakları 4.05 x 4.15 m, yüksekliği yaklaşık 15 metre, kemer ayak açıklıkları ise 11.70 metredir. Güneydeki tepeden nehri aşarak kuzeye geçen suyunun 3 kemeri ve ayakları yıkıktır. Sağlam 5 kemerden sonra kuzeydeki tepenin üstüne binen son kemer de yıkılmış durumdadır. Nehrin ortasında da bir ayak kalıntısı bulunan, 140 m uzunluğundaki bu su yapısı toplam 12 kemerlidir. Suyu taşıyan taş sifonlar kemer ayaklarının diplerine düşmüş, dağınık durumdadır.

Höyükler

Osmaniye'nin Merkez ilçesi sınırları içinde 5 höyük saptanmıştır. Bu höyüklerden yalnızca Karataşlı Höyük tescillidir. Yoğun kaçak kazı ve tarım faaliyeti sürdürülen höyüklerde tarım faaliyeti sırasında toprak yüzeyine çıkmış, değişik dönemlere ait çok sayıda çanak çömlek toplanmıştır.

Karataşlı Höyük: Merkez ilçenin Cevdetiye beldesi sınırları içindeki Karataşlı Höyük (env. no: N36.A9.6/ lev. 3: res. 11), çanak çömlek buluntuları, Tarsus Gözlüküle'deki Kalkolitik, İlk Tunç ve Orta Tunç örneklerine benzer kırmızı boyalı çapraz desenli örneklerden, Hellenistik ve Roma devri örneklerine kadar geniş bir dönem yelpazesine sahiptir. El yapımı perdahlılar ve çark yapımı çanak-çömlek parçaları ve ağırlıklar karışık olarak yüzeyden toplanmıştır.

Kamışlı Höyük: Merkez ilçenin Cevdetiye beldesi sınırları içindeki Kamışlı Höyük (env. no: N36.A9.17), bu yıl (2005) yaptığımız envanter çalışmasında saptadığımız höyüklerin, buluntu çeşitliliği açısından en zengini, dönem aralığı olarak da en kesintisiz ve uzun süreli olanıdır. Araştırmamız sırasında höyük yüzeyinden bir adet obsidiyen alet, çakmaktaşıdan dilgi ve dilgi kıymıklarıyla beraber İlk Tunç Çağına, Hellenistik ve Roma devirlerine ait çanak çömlek parçalarının yanı sıra bolca yeşil sırlı Bizans seramiği ayrıca ağız tümlenebilir kandil parçası, ağırlık, kulplar, çokça çanak-çömlek kaide ve ağız parçaları bulduk (lev. 5: şek. 5).

Kırmıtlı Höyük: Merkez ilçeye bağlı Kırmıtlı köyü sınırları içinde yer alan Kırmıtlı Höyükte (env. no: N36.A9.18/ lev. 5: res. 21) çeşitli çanak-çömlek parçaları, özellikle ağız kısmı kazıma tekniğinde süslü olanlar, çeşitli amfora dipleri, kazıma tekniğinde yazıtlı ya da geometrik desenli kiremit parçaları toplanmıştır (lev. 5: şek. 6). Yeşil sırlı seramik parçalarına ise hemen hiç rastlanmamıştır.

Telkovan Höyük: Merkez ilçe Aslanpınar mevkiindeki Telkovan Höyük (env. no: N36.A9.19/ lev. 5: res. 22), Hellenistik ve Roma devirlerini tanımlayabildiğimiz çok sayıda çanak-çömlek parçası ve Bizans yeşil sırlı seramikleri vermiştir (lev. 5: şek. 7). Pişmiş topraktan bir ördek başı ve bir kadın başı bu höyükteki kaçak kazı çukurunun içinde bulunmuştur.

Şemsi Höyük: Merkez ilçeye bağlı Koçyurdu köyü sınırları içindeki Şemsi Höyükte (env. no: N36.A9.20/ lev. 5: res. 23) tarımsal faaliyet sürmektedir ve höyüğün konisi tümünden tesviye edilmiş durumdadır. Höyük, çok sayıda Orta Tunç Çağı perdahlı çanak çömleği ve Orta Bizans dönemi yeşil sırlı seramiği vermiştir (lev. 5: şek. 8).

Ortaçağ yapıları

Fenk Kilisesi: Merkez ilçe sınırları içindeki Fenk Yayasında bir evin bahçesinde bulunan, üçlü kutsal alana sahip iki katlı yapı bir Son Bizans dönemi kilisesi-

dir (env. no: O36.A9.1/ lev. 7: res. 32). Yapının kuzeyine bitişik yapı grubu yapının manastır olabileceğini düşündürmektedir.

Eski Türk Yapısı: Merkez ilçeye bağlı Gebeli köyünde Kireçoçağı yakınında bir portakal bahçesi içinde (pafta 5, parsel 505) iki mekânı ve giriş bölümü bulunan bir yapı saptanmıştır (env. no: N36.A9.28/ lev. 7: res. 31). Ön mekânı sekizgen, ikinci mekânı kare planlı olan yapının köşelerinde üçgenler bulunmaktadır. Duvar kalınlıkları 1.10 m kadar ölçülebilen yapının zemini toprak doludur. Köşelerdeki üçgenler, kare plandan kubbeye geçiş elemanı olarak kullanılan Türk üçgenini anırtmaktadır. Hamam olduğu düşünülen yapı, Anadolu Beylikleri dönemine ait olmalıdır.

Taşınabilir/ toplanmış eserler

Envanter çalışmamız sırasında saptayabildiğimiz taşınabilir eserler çoğunlukla tarım faaliyeti esnasında tarlada bulunmuş olanlardır. Taşınabilir eserler bölge müzesinin tasarrufu olarak yıllar önce köylülere zimmetlenmiş ve daha sonra bunların bir kısmı Kadırlı Kaymakamlığının, Kadırlı Jandarma Karakolunun ve Kanlı Geçit Jandarma Karakolunun bahçelerinde toplanmıştır (Bossert 1947: 8-11, lev. XVIII, res. 90-91). Halen, Kesmeburun, Kazmaca, Bahçe, Koçyurdu ve Kırmacı köylerinde devşirme malzeme olarak kullanılanları bulunmaktadır. Bir kısmı ise köy meydanlarında köy halkına ve muhtarlığa zimmetli vaziyette sergilenmektedir. Bu taşınabilir eserlerin çoğunluğu yazıtlı bir kısmı yazısız sunak ve kaidelerden oluşmaktadır. Yazısız, bezemeli, profilli mimari kabartma ve büst gibi özelliklere sahip olanları belgelenmiş olmakla beraber çalışmamızda envanter numarası verilmemiştir. Bunlar arasında bir tanrıça büstü (lev. 8: res. 36), bir tanrıça Nike kabartmalı mimari eleman (lev. 8: res. 37) ve bir ambon parçası da bulunmaktadır (lev. 8: res. 38).

TAHRİBAT

Bölgede definecilik, yasa dışı bir faaliyet olarak görülmeyip büyükten küçüğe, esnaftan tarım işçisine kadar birçok insanın hafta sonu eğlencesi durumundadır. Bu kaçak kazı şöleninde, mezarlar talan edil-

mekte ve bulunan antik gözyaşı şişeleri hafta sonu harçlığını karşılamaktadır. Ayrıca, tarihi yapılar taşo-çağı muamelesi görmektedir. Halkın tabana yayılmış definecilik hobisi sonucu bilinçsizce yapılan kazılarla eserler parçalanmakta ve altın bulma hedefiyle dinamitle patlatılmaktadır. Durum, definecilikten öteye vandalizme dönüşmüştür.

TURİZM POTANSİYELİ

Hierapolis Kastabala ile Karatepe Hitit kale-sarayını birbirine bağlayan yol üstünde bulunan Babaoğlan Kalesi, tarihsel ve bilimsel öneminin yanı sıra gerek rahat ulaşılabilirliği ve görsel albenisi, gerekse zengin buluntusu ve mimari yapıları ile turizm programı içinde değerlendirilebilecek niteliktedir.

SONUÇ

Geçen yüzyılda (1996) bir il kimliği edinmiş olan Osmaniye'nin kırsal alanı kültürel ve tarihi varlıklar açısından çok zengin verilere sahiptir. Saptanan höyüklerin buluntuları Neolitik Çağdan Orta Bizans dönemine kadar yerleşim olduğunu göstermektedir. Yüzye araştırmamız sırasında taradığımız alanda anıtsal yapı türü olarak çok sayıda kale bulunmaktadır. Küçük buluntular arasında çanak-çömlek yoğun olmakla beraber zemin mozaik buluntusu azımsanmayacak sayıdadır. Hierapolis Kastabala antik kenti ve *khora*'sında bulunan köylerden ve tarlalardan tarım faaliyeti esnasında köylülere bulunarak toplanmış çok sayıda taş eser vardır. Bu eserler bölge müzesi yetkilileri tarafından 1986 yılında başlatılan bir uygulamayla köylüye, muhtarlıklara ve ilgili bölge idari ve güvenlik makamlarına zimmetlenmiş olarak bahçe ve açık alanlarda tutulmaktadırlar. Parçalanmış lahit sandukaları ya da kapakları çoğunlukla tarım faaliyeti esnasında bulunmuş eserlerdir. Anakayaya oyulmuş çok sayıda kestel ve kuyu mezar saptanmıştır.

Yeni bir il sayılan Osmaniye'nin merkez ilçesinin büyük kısmı taranmış, saptanan arkeolojik kültür varlıklarının çoğunluğunun tescilsiz olduğu görülmüştür. ✍

NOTLAR

1. *opus sectile*, çeşitli geometrik şekillerde veya bezemeye uygun biçimlerde ince kesilmiş taş veya mermer plakaların bir kompozisyon oluşturmasıyla elde edilen mozaik döşeme.
2. *opus tessellatum*, 10 mm veya daha küçük boyutta, çoğunlukla kare parçacıklar (*tesserae*) kullanılarak bir kompozisyon oluşturmasıyla elde edilen mozaik döşeme.
3. *smalti*, opak renkli cam *tessera*'lar. *Tessera*, mozaik

yapımında kullanılan taş, mermer, cam, seramik ya da başka malzemeden kesilmiş minik küp ya da başka düzenli şekillerdeki parçalara verilen ad; *tesserae* ise *tessera*'nın çoğulu.)

4. *Dromos*, bir yapının ya da mezarın koridor şeklindeki giriş mekânı.
5. *Arazi*, memleket anlamındaki (eski Yunanca) *khora* sözcüğü, bir yönetim biriminin kontrolünde ve sorumluluğunda olan komşu araziye tanımlar.

KISALTMALAR

AST *Kültür ve Turizm Bakanlığı Anıtlar ve Müzeler Genel Müdürlüğü Araştırma Sonuçları Toplantısı*, Kültür ve Turizm Bakanlığı, Ankara.

TIB *Tabula Imperii Byzantini*. Österreichischen Akademie der Wissenschaften, Viyana.

KAYNAKÇA

- BOSSERT, Th. H., U. Bahadır ALKİM ve Halet ÇAMBEL
1947 *Karatepe, Kadirli ve Dolayları. İkinci Ön Rapor*. (İstanbul Üniversitesi Edebiyat Fakültesi Eski Önasya Kültürlerini Araştırma Enstitüsü Yayınlar 3). İstanbul, İstanbul Üniversitesi Edebiyat Fakültesi.
- EDWARDS, Robert W.
1987 *The fortifications of Armenian Cilicia*. Washington, D.C.: Dumbarton Oaks Research Library and Collection.
- HELLENKEMPER, Hansgerd
1976 *Burgen der Kreuzritterzeit in der Grafschaft Edessa und im Königreich Kleinarmenien: Studien zur Historische Siedlungsgeographie Südost-Kleinasiens*. (Geographica Historica 1). Bonn.
- HELLENKEMPER, Hansgerd ve Friedrich HILD
1986 *Neue Forschungen in Kilikien*. Vienna: Österreichischen Akademie der Wissenschaften.
- HILD, Friedrich ve Hansgerd HELLENKEMPER
1990 *Kilikien und Isaurien*. (TIB 5; Österreichischen Akademie der Wissenschaften, Philosophisch-historische Klasse, Denkschriften 215), Vienna.
- SAYAR, M. Hamdi
1992 "Doğu Kilikya'da Epigrafi ve Tarihi-Coğrafya Araştırmaları 1990," *IX. AST Çanakkale 27-31 Mayıs 1991*: 203-221.
1993a "Epigraphische Forschungen in Ostkilikien-1990. Ein Reisebericht" *Hundert Jahre Kleinasiatische Kommission der österreichischen Akademie der Wissenschaften, Akten Symposiums vom 23. bis 25. Oktober 1990*: 319-327. (Österreichische Akademie der Wissenschaften Phil-His. Klasse Denkschriften 236; Ergänzungsbände zu den Tituli Asiae Minoris 14), Vienna.
- 1993b "Doğu Kilikya'da Epigrafi ve Tarihi-Coğrafya Araştırmaları 1991" *X. AST Ankara 25-29 Mayıs 1992*: 175-197.
- 1994 "Doğu Kilikya'da Epigrafi ve Tarihi-Coğrafya Araştırmaları 1992", *XI. AST Ankara 24 - 28 Mayıs 1993*: 137-160.
- SAYAR, Mustafa Hamdi, Paul SIEWERT ve Hans TAEUBER
1991 "Ergebnisse eines epigraphischen Forschungsaufenthaltes in Ostkilikien," *VIII. AST Ankara 28 Mayıs - 1 Haziran 1990*: 241-245.
- TEMİZKAN, Niyazi
2003 "Harbiye (Antakya) Civarının Jeolojik İncelenmesi". (yayımlanmamış yüksek lisans tezi: Çukurova Üniversitesi Fen Bilimleri Enstitüsü, Adana.)
- TÜLEK, Füsün
2004 "Late Roman Early Byzantine Floor Mosaics in Cilicia". (yayımlanmamış doktora tezi: University of Illinois at Urbana-Champaign, Illinois.)

EK 1: OSMANİYE İLİ ARKEOLOJİK KÜLTÜR VARLIKLARI ENVANTERİ 2005

Env. no.	Adı	İli	İlçesi	Köyü/ beldesi	Mevkii	Türü
N36.A9.1	Çardak Kale	Osmaniye	Merkez	Çardak		kale
N36.A9.2	Eski Türk Mezarlığı	Osmaniye	Merkez	Çardak	Gökdere	nekropol
N36.A9.3	Gökdere Mevkiindeki Mozaikli Yapı	Osmaniye	Merkez	Çardak	Gökdere	konut
N36.A9.4	Babaoğlan Kalesi	Osmaniye	Merkez	Kazmaca	Babaoğlan	kale
N36.A9.5	Babaoğlan Süvari Kabartması	Osmaniye	Merkez	Kazmaca	Babaoğlan	kaya anıtı
N36.A9.6	Karataşlı Höyük	Osmaniye	Merkez	Cevdetiye beldesi	Karataşlı	höyük
N36.A9.7	Aleçik Tonozlu Yapısı	Osmaniye	Merkez	Kazmaca	Aleçik	tanımlanamayan yapı
N36.A9.8	Aleçik Yerleşimi	Osmaniye	Merkez	Kazmaca	Aleçik	
N36.A9.9	Sarıdüz Mozaikli Alanı	Osmaniye	Kadirli	Karatepe	Sarıdüz	tanımlanamayan yapı
N36.A9.10	Ayvalıpınar Yapısı	Osmaniye	Kadirli	Karatepe	Ayvalıpınar	tanımlanamayan yapı
N36.A9.11	Sümbüllütepe Mezarı	Osmaniye	Merkez	Kazmaca	Tülücüler Mahallesi,	Sümbüllütepe kaya mezarı
N36.A9.12	Sümbüllütepe Yapı 1	Osmaniye	Merkez	Kazmaca	Tülücüler Mahallesi	Sümbüllütepe tanımlanamayan yapı
N36.A9.13	Sümbüllütepe Yapı 2	Osmaniye	Merkez	Kazmaca	Tülücüler Mahallesi	Sümbüllütepe tanımlanamayan yapı
N36.A9.14	Sümbüllütepe Zeytinyağı İşliği	Osmaniye	Merkez	Kazmaca	Tülücüler Mahallesi	Sümbüllütepe
N36.A9.15	Lentolu Mezar	Osmaniye	Merkez	Kırmacılı	Hediyeören Mahallesi kaya mezarı	Küçüktepe
N36.A9.16	Deliklitaş Yapı Topluluğu	Osmaniye	Merkez	Bahçe	Harnup Mahallesi Yassıçal Tepe yamacı	tanımlanamayan yapı
N36.A9.17	Kamışlı Höyük	Osmaniye	Merkez	Cevdetiye beldesi		höyük
N36.A9.18	Kırmıtlı Höyük	Osmaniye	Merkez	Kırmıtlı		höyük
N36.A9.19	Telkovan Höyük	Osmaniye	Merkez		Aslanpınar	höyük
N36.A9.20	Şemsi Höyük	Osmaniye	Merkez	Koçyurdu		höyük
N36.A9.21	Tavşantepe	Osmaniye	Merkez	Bahçe	Tavşantepe mevki	dağmık yerleşim
N36.A9.22	Adacatepe	Osmaniye	Merkez	Gökçedam (Hemite)	Sümbüllü Burnu	dağmık yerleşim
N36.A9.23	Issızca Mozaikli Alanı	Osmaniye	Merkez	Issızca		tanımlanamayan yapı
N36.A9.24	Gökbekirler Yapı Topluluğu	Osmaniye	Merkez	Çardak	Gökbekirler mevki	tanımlanamayan yapı
N36.A9.25	Kayalı Mozaikli Alanı	Osmaniye	Merkez	Kayalı	Çatalmazı mevki	bazilika
N36.A9.26	Kötükale/ Gebeli Kalesi	Osmaniye	Merkez	Gebeli	Pıncırı mevki	kale
N36.A9.27	Kireçoçağı	Osmaniye	Merkez	Gebeli	Pıncırı mevki	mezar
N36.A9.28	Eski Türk Yapısı		Merkez	Gebeli	pafta 5, parsel 505	hamam?
N36.A9.29	Nergis Suyolu		Merkez	Kazmaca	Bucak	kemer + su yolu
N36.A9.30	Koyuntaş Mozaikli Alanı		Düziçi	Olukluçınar	Koyuntaş	bazilika
N36.A9.31	Mermer Lahit		Merkez	Kesmeburun		lahit (yol kenarında, yalak olarak kullanılıyor)
N36.A9.32	Girlandlı Friz		Merkez	Kesmeburun		mimari eleman (duvarda kullanılmış devşirme)
N36.A9.33	Lahit Parçası		Merkez	Bahçe		lahit (duvarda kullanılmış devşirme)
N36.A9.34	Tülücüler Nekropolü		Merkez	Kırmacılı	Tülücüler Mahallesi	nekropol
N36.A9.35	Harnup Burnu Kuyu Mezarları		Merkez	Bahçeköy	Harnup Burnu	kaya mezarı
O36.A9.1	Fenk Kilisesi		Merkez		Fenk Yaylası	kilise
O36.A9.2	Mitsin Kule		Merkez		Mitsin Yaylası	kule



Res. 1. Merkez ilçede, Nur Dağı üzerinde bulunan Çardak Kale (env. no: N36.A9.1), güneydoğudan görünüş.



Res. 2. Çardak Kalenin güneydoğu burcu.



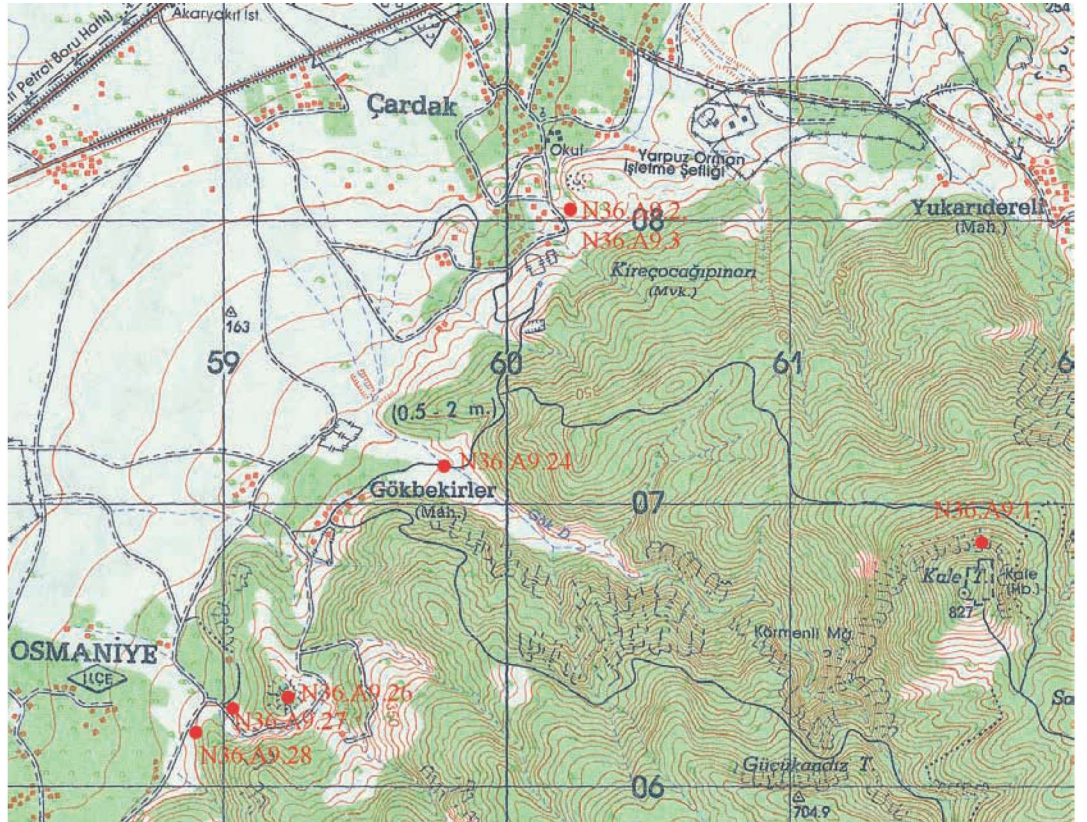
Res. 3. Çardak Kaledeki şapel.



Res. 4. Merkez ilçe, Çardak köyü, Eski Türk Mezarlığında (env. no: N36.A9.2) bir mezar taşı.



Res. 5. Çardak köyü Eski Türk Mezarlığında bir başka mezar taşı.



Şek. 1. Osmaniye il merkezinin ve Çardak ilçe merkezinin konumunu gösteren harita.

Levha 2



Res. 6. Çardak köyü Gökdere mevkiinde bulunan Eski Türk Mezarlığının (env. no: N36.A9.2) hemen bitişiğindeki Antikçağ yapısının (env. no: N36.A9.3) zemin mozaiği.



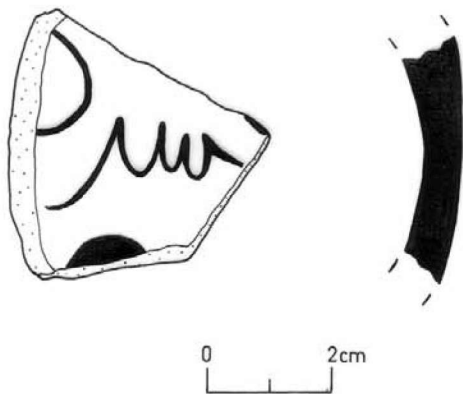
Res. 7. Merkez ilçenin Kazmaca köyündeki Babaoğlan Kalesi (env. no: N36.A9.4), kuzeydoğudan görünüş.



Res. 8. Babaoğlan Kalesi, güneydoğu burcu.



Res. 9. Babaoğlan Kalesinde bulunduğumuz mermer mimari bezeme parçaları.



Şek. 2. Babaoğlan Kalesinde bulunduğumuz, Bizans devrine ait yeşil sırlı kap parçası.



Res. 10. Merkez ilçe Babaoğlan köyünde, Babaoğlan Kalesinin kuzeydoğusunda bulunan süvari kabartması (env. no: N36.A9.5).



Res. 11. Karataşlı Höyük (env. no: N36.A9.6), Merkez ilçe, Cevdetiye beldesi.



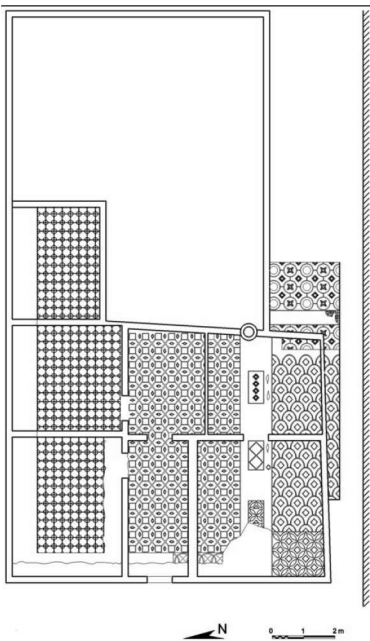
Res. 12. Merkez ilçe, Kazmaca köyü Aleçik mevkiinde bulunan tonozlu yapı (env. no: N36.A9.7).



Res. 13. Merkez ilçe Kazmaca köyü Aleçik mevki. Köyün doğusundaki Aleçik mevkiinde bulunan çok sayıda çatı kiremiti parçası, burada bir yerleşimin (env. no: N36.A9.8) varlığına işaret etmekte.



Res. 14. Kadirli ilçesi Karatepe köyü Sarıdüz mevkiinde bir evin zemininde korunan mozaik (env. no: N36.A9.9).



Şek. 3. Sarıdüz Mozaikli Alanının (env. no: N36.A9.9) vaziyet planı.



Res. 15. Kadirli ilçesi, Karatepe köyü Ayvalıpınar mevkiinde bulunan Ayvalıpınar Yapısı (env. no: N36.A9.10).

Levha 4



Res. 16. Merkez ilçe Kazmaca köyü Sümbüllütepe mevkiinde kaçak kazı sonucu ortaya çıkmış mezar yapısı (Sümbüllütepe Mezarı/ env. no: N36.A9.11).



Res. 17. Merkez ilçe Sümbüllütepe Yapı 1 (env. no: N36.A9.12).



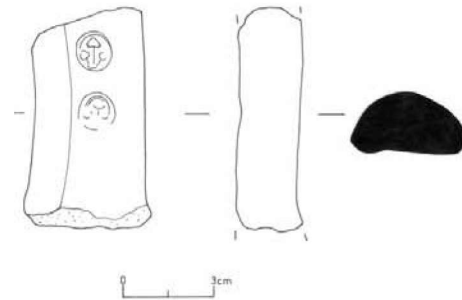
Res. 18. Merkez ilçenin Kazmaca köyünde Sümbüllütepe'nin güney yamacında bulunan Yapı 2'nin çok yakınında saptadığımız zeytinyağ işliğindeki (env. no: N36.A9.14) ezgi taşlarından biri.



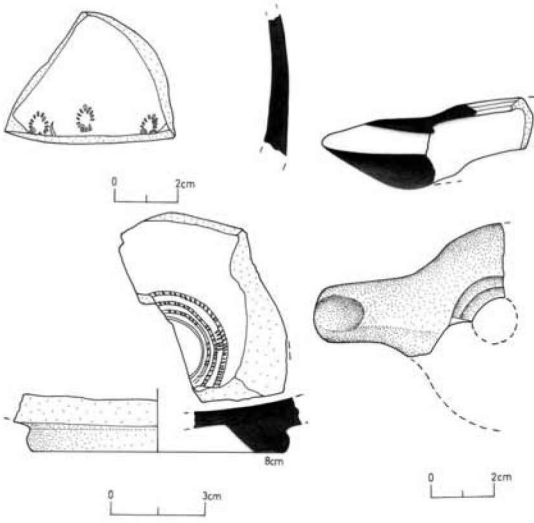
Res. 19. Merkez ilçenin Kırmacılı köyü Küçüktepe mevkiinde bulunan Lentolu Mezar (env. no: N36.A9.15).



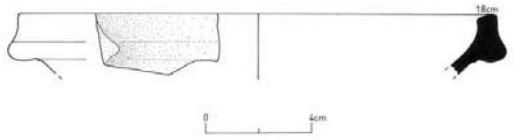
Res. 20. Merkez ilçenin Bahçe köyünde bulunan Deliklitaş Yapı Topluluğuna (env. no: N36.A9.16) adını veren paye.



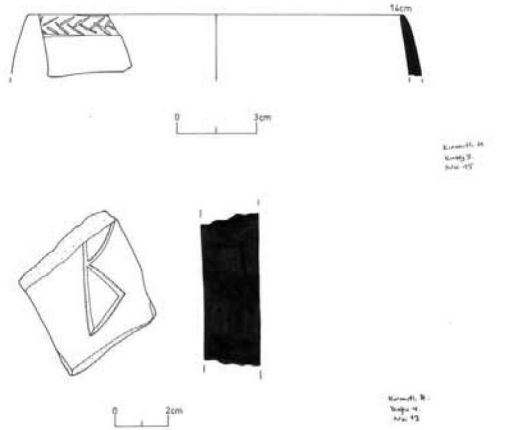
Şek. 4. Deliklitaş yapı topluluğunda kaçak kazılar sırasında etrafa saçılmış pişmiş toprak kap parçaları arasında bulunan baskılı kulp parçası.



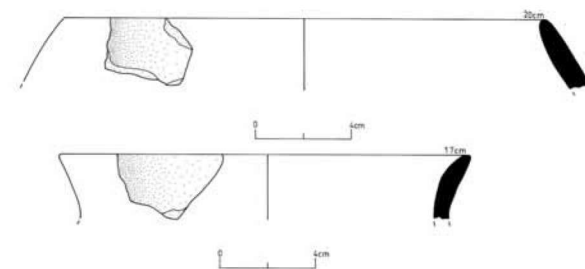
Şek. 5. Merkez ilçeye bağlı Cevdetiye beldesi sınırları içindeki Kamişlı Höyük (env. no: N36.A9.17) yüzeyinden toplanan çanak çömlek parçaları.



Şek. 6. Kırmıtlı Höyükte bulduğumuz pişmiş toprak kap parçaları.



Şek. 7. Telkovan Höyükte bulduğumuz pişmiş toprak kap parçası.



Şek. 8. Merkez ilçeye bağlı Koçyurdu köyündeki Şemsi Höyükte bulduğumuz pişmiş toprak kap parçalarından örnekler.



Res. 21. Merkez ilçeye bağlı Kırmıtlı köyü sınırları içindeki Kırmıtlı Höyükte (env. no: N36.A9.18) kaçak kazı çukurlarından biri.



Res. 22. Merkez ilçenin Aslanpınarı mevkiindeki Telkovan Höyükte (env. no: N36.A9.19), kaçak kazı çukuru.



Res. 23. Üzerinde tarımsal faaliyetin sürdürüldüğü Şemsi Höyükten (env. no: N36.A9.20) bir görüntü.

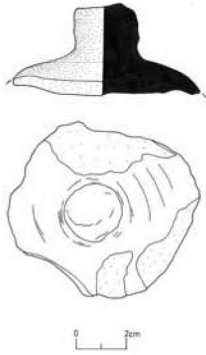
Levha 6



Res. 24. Merkez ilçeye bağlı Bahçe köyünün Tavşantepe mevkiinde Antikağ yerleşimine (env. no: N36.A9.21) ait kalıntılar.



Res. 25. Merkez ilçeye bağlı Gökçedam (Hemite) köyü yakınındaki Adacatepe Yerleşiminde (env. no: N36.A9.22) Antikağ yapısına ait kalıntı.



Şek. 9. Adacatepe'de bulunan pişmiş toprak kap parçası.



Res. 26. Merkez ilçeye bağlı Issızca köyünde bir bazilikaya (env. no: N36.A9.23) ait olabileceği düşünülen zemin mozaïği.



Res. 27. Merkez ilçe Çardak köyü Gökbeirler mevkiinde, tuğla tonozu ayakta kalmış bir yapı (env. no: N36.A9.24).



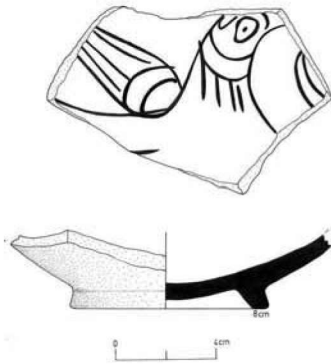
Res. 28. Merkez ilçe, Kayalı köyü Çatalmazı mevkiinde kaçak kazılar sırasında açığa çıkmış zemin mozaïğinden (Kayalı Mozaikli Alanı/ env. no: N36.A9.25) ayrıntı.



Res. 29. Merkez ilçe Gebeli köyü Pıncırı mevkiinde 290 metre rakımda bulunan Kötükale/ Gebeli Kalesi (env. no: N36.A9.26).



Res. 30. Merkez ilçe Gebeli köyü, Pıncırı mevkiindeki Kireçoçağı Yerleşim Alanının (env. no: N36.A9.27) genel görünümü.



Şek. 10. Kireçoçağı yerleşim alanından toplanan pişmiş toprak kap parçası.



Res. 31. Merkez ilçe Gebeli köyündeki eski Türk yapısı (env. no: N36.A9.28).



Res. 32. Merkez ilçe Fenk Yayla mevkiinde bulunan Son Bizans dönemi kilisesi (env. no: O36.A9.1).



Res. 33. Merkez ilçe Mitisin Yaylasında 1419 metre rakımlı bir tepede bulunan gözetleme kulesi (Mitisin Kule/ env. no: O36.A9.2).

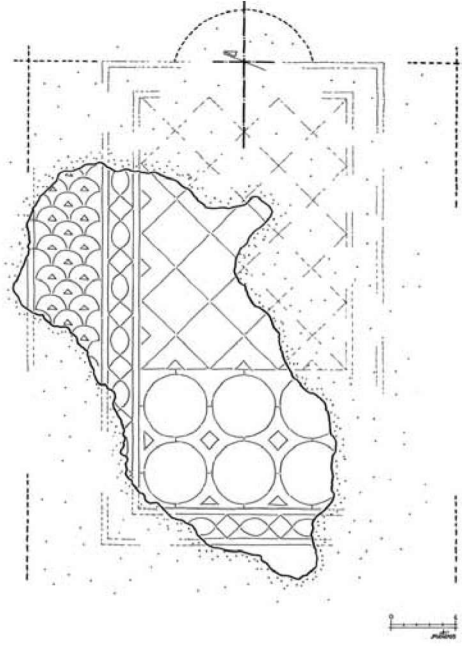
Levha 8



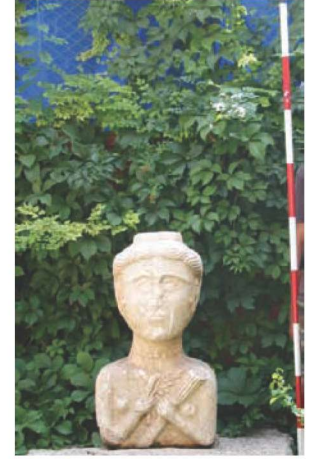
Res. 34. Merkez ilçeye bağlı, Kazmaca köyü, Bucak mevkiindeki Nergis Suyolu (env. no: N36.A9.29) Kastabala antik kentine su taşımaktaydı.



Res. 35. Düziçi ilçesi Olukluçınar köyü Koyuntaş mevkiinde, düzlenip tarım arazisi olarak kullanılan alanda bulunan zemin mozağından (Koyuntaş Mozaikli Alanı/ env. no: N36.A9.30) ayrıntı.



Şek. 11. Koyuntaş mevkiindeki zemin mozağının vaziyet planı.



Res. 36. Kadırlı ilçe merkezinde, Jandarma Komutanlığında korunan Tanrıça büstü.



Res. 37. Merkez ilçeye bağlı Kesmeburun köyünde bir evin bahçesinde korunan Nike kabartmalı mimari eleman.



Res. 38. Merkez ilçeye bağlı Koçyurdu köyünde, T. Yeşil evi bahçesinde korunan ambon parçası.