

# Safevi-Şiraz Üslûbu Hamse-i Nizâmî Nüshasının Tezhipleri

Ayşe Zehra SAYIN<sup>1</sup> , Ahmet ÇAYCI<sup>2</sup> 

<sup>1</sup> Öğr. Gör. Necmettin Erbakan Üniversitesi, Güzel Sanatlar Fakültesi, Geleneksel Türk Sanatları Bölümü, Konya, Türkiye, aysezehra42@gmail.com

<sup>2</sup> Prof. Dr. Necmettin Erbakan Üniversitesi, Sosyal ve Beşeri Bilimler Fakültesi, Sanat Tarihi Bölümü, Konya, Türkiye, ahmetcayci@gmail.com

Makale Bilgileri	ÖZ
<b>Makale Geçmişi</b> <b>Geliş:</b> 16.10.2020 <b>Kabul:</b> 11.11.2020 <b>Yayın:</b> 25.12.2020 <b>Anahtar Kelimeler:</b> Safevi, Şiraz, XVI. Yüzyıl, Tezhip, Hamse-i Nizâmî.	Şah İsmail tarafından 1501 yılında, bugünkü İran topraklarında kurulan Safevi Devleti, kendinden önceki Timurluların ve Türkmenlerin köklü kültür ve sanat birikimi üzerine inşa edilmiştir. Devletin ilk yıllarında, sözü edilen medeniyetlerin izlerini taşıyan çok sayıda tezhipli eserler hazırlanmıştır. Kısa zamanda kültürel açıdan kendine özgü bir devlet yapısına sahip olan Safevi yönetiminde, Fars bölgesinin merkezi Şiraz başta olmak üzere Tebriz, Kazvin, Herat, İsfahan ve Horasan bölgesinde önemli yazmalar üretilmiştir. Şiraz kenti, XVI. yüzyıl boyunca başkent dışında nitelikli yazmaların fazlaca üretildiği bir taşra merkezi olmuştur. Şiraz kitap sanatlarında zengin malzeme kullanılarak hazırlanmış tezhipli yazmalar en çok edebî ve tarih nüshaları ile Kurân-ı Kerîmlerden oluşmaktadır. Bu eserlerden bazıları o dönem koşullarında çeşitli sebeplerle Osmanlı Devleti'nin başkenti İstanbul başta olmak üzere pek çok kentine de getirilmiştir. Özellikle İstanbul'da Osmanlı bürokratları tarafından hediye olarak aranan eserler, Şiraz kitap atölyelerinden temin edilen Fars klasiklerinden Hamse-i Nizâmî'nin nüshaları olmuştur. Topkapı Sarayı Müzesi Kütüphanesinde Şiraz'da üretildiği bilinen Hamse-i Nizâmî yazma sayısı oldukça fazladır. Topkapı Sarayı Müzesi Kütüphanesi hazine bölümünde bulunan 758 envanter numaralı Hamse-i Nizâmî nüshasının tezhip özellikleri çalışmamızın özünü oluşturmaktadır.

## Illumination of Hamse-i Nizâmî Copy Created in the Safavid Shiraz Style

Article Info	ABSTRACT
<b>Article History</b> <b>Received:</b> 16.10.2020 <b>Accepted:</b> 11.11.2020 <b>Published:</b> 25.12.2020 <b>Keywords:</b> Safavid, Shiraz, 16 <sup>th</sup> Century, Illumination, Hamse-i Nizâmî.	The Safavid state founded by Shah Ismail in 1501 in today's Iranian lands, was built deep rooted cultural and artistic accumulation of the previous Timurids and Turkmens civilization. In the first years of the state, many illuminated works were prepared that bearing the traces of these civilizations. Under the Safavid administration, which had a culturally distinctive state structure in a short time, important manuscripts were produced in Tabriz, Kazvin, Herat, İsfahan and Khorasan, especially in Shiraz, the center of the Fars region. Shiraz city, XVI. throughout the century, has been a provincial center where high quality manuscripts were produced except the capital. The illuminated manuscripts prepared using rich materials in Shiraz book arts mostly consist of literary and historical copies and the Qur'an. Some of these manuscripts were distributed or conveyed to many cities, especially İstanbul, the capital city of the Ottoman Empire, for various reasons at that time. Copies of one of the Persian classics, Hamse-i Nizâmî, produced in the Shiraz atelier of the period, were especially sought after as a gift by Ottoman bureaucrats in İstanbul. The number of Hamse-i Nizâmî manuscripts that's known to be produced in Shiraz is highly much in the Topkapı Palace Museum Library. The illumination features of the Hamse-i Nizâmî copy with inventory number 758, which is in the Treasury Archive of the Topkapı Palace Museum Library, constitute the essence of our study.

**Atıf/Citation:** Sayın., A, Z, & Çaycı., A. (2020). Safevi-Şiraz Üslûbu Hamse-i Nizâmî Nüshasının Tezhipleri, *Konya Sanat Dergisi*, 3, 14-31.



"This article is licensed under a [Creative Commons Attribution-NonCommercial 4.0 International License](https://creativecommons.org/licenses/by-nc/4.0/) (CC BY-NC 4.0)"

## GİRİŞ

Doğu Anadolu, Azerbaycan ve Batı İran'ı kapsayan ve daha sonra da Horasan'a doğru gelişen Safevi Devleti (Karaca, 2002) Şah İsmail tarafından 1501 yılında bugünkü İran topraklarında kurulmuştur. Adını, merkezi Erdebil'de bulunan Safeviyye Tarikatının piri Şeyh Safiyyüddin Erdebilî'den almış devlet (Gündüz, 2008), XVI. yüzyılın başlarında kurulmuş olmasına rağmen kökleriyle çok daha uzun bir geçmişe dayanmaktadır. Şah İsmail, 1502 yılında Tebriz'i Akkoyunlulardan alarak başkent yapmış, 1503 yılında ise Fars bölgesinin merkezi Şiraz da dâhil Akkoyunlu topraklarının büyük bir bölümünü ele geçirmiştir (Üstün, 2000). Şiraz, XIV. yüzyıldan itibaren kitap sanatları alanında yoğun üretimlerin yapıldığı önemli bir merkez olmuştur. Öyle ki İncü ve Muzafferiler döneminde yazma üretiminin yapıldığı bir başkent olmuş, sonrasında sırasıyla Timur, Karakoyunlu ve Akkoyunlu yönetiminde de başkent olmamasına rağmen bölge üslûbunu yansıtan çok sayıda nitelikli eserler üretilmiştir. Yüzyılın başında Şiraz'da üretilmiş eserlerde Akkoyunlu üslûbunun devam ettiği açık bir şekilde görülür. Yüzyılın yarısından sonra ise Şirazlı sanatkarlar sayesinde yeni tasarım ve uygulamalar yapılmıştır. Günümüze ulaşmış yazmalardan söz konusu döneme ait çok sayıda edebî eserin üretildiği bilinmektedir. Özellikle Fars edebiyatında “Hamse” türünün kuruculuğu payesini elde etmiş olan Nizâmî'nin Hamse<sup>1</sup> nüshası en çok tercih edilen eserlerden biridir.

Günümüzde ülkemizin farklı bölgelerindeki kütüphanelerde bulunan, Şiraz'da üretilmiş olduğu bilinen veya üretildiği tahmin edilen tezhipli yazmaların sayısı oldukça fazladır. Özellikle Topkapı Sarayı Müzesi Kütüphanesinin sayıca fazla esere sahip olduğu yapılan araştırmalarca tespit edilmiştir. Araştırmamıza konu olan *Hamse-i Nizâmî*, bu eserlerin önemli bir kısmını oluşturmaktadır. Topkapı Sarayı Müzesi Kütüphanesinde bulunan Hazine 758 envanter numaralı *Hamse-i Nizâmî* nüshası, içinde bulunan tezhipli sayfalarla büyük öneme sahiptir. Çalışmamızda söz konusu eserin tezhipleri incelenmiş ve aynı tarihli Şiraz'da üretilmiş başka yazmalarla kıyaslanarak kullanılan benzer tasarımların tespiti yapılmıştır.

### 1. XVI. Yüzyıl Şiraz Tezhip Sanatı

Şiraz, XIV. yüzyılda İncü ve Muzafferî hanedanlarına başkentlik yapmış<sup>2</sup>, yüzyılın sonunda ise Timurluların idaresine geçmiştir. Timurlular döneminde kitap sanatlarında önemli bir merkez olma özelliğini korumuş şehirde, özellikle İbrahim Mirza valiliğinde çok sayıda yazma üretilmiştir (Robinson, 1979). XV. yüzyılın ikinci yarısından itibaren önce Karakoyunlu ve Akkoyunlu Türkmenlerinin hâkimiyetleri altındaki Şiraz, 1503 yılından sonra da Safevi şahları adına Zülkadırlı valiler tarafından yönetilmiştir. Timur, Türkmen ve Safevi dönemlerinde sadece bir taşra merkezi olmasına karşın XVI. yüzyılın sonuna kadar İran coğrafyasında, serbest çalışan atölye geleneği içinde, nitelikli yazmaların hazırlandığı bir merkez olmuştur (Uluç, 2014).

Basil Robinson (1967) yayınladığı çalışmayla Türkmen döneminde Şiraz'da üretilen yazmalar için “ticari” terimini kullanmıştır. Bu durumun 1440'lı yıllardan 1600'lü yıllara kadarki süre içerisinde Şiraz'da yazma üretiminin diğer merkezlerden fazla olması ve söz konusu zaman diliminde üretilen yazmaların içerisinde kimin için yapıldığına dair bilginin yer almamasından kaynaklandığı belirtilmektedir. Başka bir çalışmada Robinson (1979), Timurluların erken döneminden Şah Abbas zamanına kadar Şiraz'ın ticari ölçekte yazma üretiminin merkezi olarak kabul edildiğini varsaymaktadır. Özellikle XV. yüzyılın ortasından XVI. yüzyılın sonuna kadar Şiraz'daki kitap süslemesi en üst seviyeye ulaşmıştır. Bu görüşü destekleyen kaynak Safevi tarihçisi Budak

<sup>1</sup> *Pene Gene* adıyla da bilinen ve yaklaşık 35.000 beyitten meydana gelen eserin tamamlanmasının otuz beş-kırk yıl sürdüğü kabul edilir. Hamse'de sırasıyla Mahzenü'l-esrâr, Hüsrev-ü Şîrîn, Leylâ ve Mecnûn, Heft Peyker (Behrâmname) ve İskendernâme mesnevileri yer almaktadır. Detaylı bilgi için bakınız: (Kanar, 2007: 183).

<sup>2</sup> İncü ve Muzafferî dönemi günümüze ulaşmış yazma eserler için bakınız: (Wright, 2013: 3-71)

Kazvini'nin (984/1576-77) *Cevahir ü'l-Ahbar* adlı eserinde yazılıdır. Budak Kazvini; Şiraz'ı ziyaretinde şehrin her evinde hanımların kâtip, beylerin musavvir, evin kızının müzehhip, evin oğlunun mücellit olduğunu; herkesin aynı tertibi takip ettiğinden onları ayırmanın mümkün olmadığını; böylece bir kitabın bir aile içinde üretilebildiğini ve Şiraz'da bir yılda bin adet kitap siparişinin karşılanabildiğini belirtir (Bağcı, 1979). Bu durum XV. ve XVI. yüzyıl boyunca Şiraz'da kitap üretimin ne kadar çok olduğunu desteklemektedir. Eser sayısının fazla olması kaliteyi düşürmemiş bazı dönemler payitahta üretilenlerle yarışır nitelikli yazmalar da hazırlanmıştır.

Yüzyılın başında, Şiraz'daki sanatçılar kitap üretim sanatının bölgesel üslûp özelliklerini sürdürmüşlerdir. Bu yıllara ait yazma eserlerde yer alan minyatürlerde yavaş yavaş da olsa yeni bir üslûbun oluştuğu görülürken (İnal, 1995) cild ve tezhip örnekleri, Akkoyunlu döneminde üretilmiş eserlerle aynı üslûpta devam etmektedir (Uluç, 2006). Türkmen üslubu tezhip özelliklerini barındıran unsurlar hemen hemen yüzyılın yarısına kadar kullanılmıştır. Yüzyılın yarısından sonra farklı motif ve tasarımların kullanımı görülür.

Safevi dönemi Şiraz'da Mevlana Hüsameddin İbrahim âsitânesinde üretilmiş bir grup yazma<sup>3</sup> erken dönem Şiraz yazmaları ve sanatçıları hakkında bilgi sahibi olmamız açısından oldukça önemlidir. Şiraz'da tezhip tasarımının gelişimi, söz konusu âsitâne üretilmiş tarihsiz (1515-20 civarı) ve hattatı belirtilmemiş Sadî'nin Külliyyatı (OBL Fraser 73) nüshasında izlenmektedir. Eserin serlevha tezhibinde, iç alandan dış alana geçişte yer alan kartuşlu zencerek üzerinde Ruzbihan Müzehhip tarafından yapıldığına dair kayıt mevcuttur (Uluç, 2006). Serlevha sayfasının tasarım düzeni ve takdim minyatürlerini çevreleyen kenarsuyu tezhibindeki bulut motifi kullanımı, 1520'li yılların Şiraz yazmalarında yaygın olarak görülmektedir. Ayrıca serlevha tezhibi iç alanının pafta düzenlemesi de enine ve boyuna paftalara ayrılmadan, dendan ve rumi motifleriyle oluşturulmuştur. Bu yenilikler Şiraz atölyesinde Akkoyunlu Dönemi tezhibinin inceliklerinin yanı sıra kullanılan yeni tasarımlarla Safevi dönemi Şiraz üslûbunun oluşmasını sağlamıştır.

XVI. yüzyılın yarısından sonra özellikle 1560-1590 tarihleri arasındaki Şiraz yazmaları, boyutlarındaki belirgin büyümeyle daha gösterişli hâle gelmiştir (Çağman & Tanındı: 1979). Şirazlı sanatkârlar Saray yazmalarını örnek alarak pahalı malzemeler kullanmış ve sayıca daha fazla tezyinatlı sayfalar bezemişlerdir. Şiraz yazmalarında 1560'lı yıllardan sonra Safevi saray yazmalarında olduğu gibi lake cild kullanımı görülür (Uluç, 2006). TSMK Hazine 751 numaralı tarihi olmayan ama benzer yazmalarla kıyaslanması sonucu 1570-75 civarına tarihlenen *Heft Evreng* yazmasının cildi, lake cild ile kaplanmış. Hatayi grubu motifleriyle bezenmiş pervazın içerisinde, yoğun figür bulunan eğlence sahnesi betimlenmiştir. Dış kapağıyla saray cild örneğini barındıran yazmanın cild iç kapağı Şiraz üslûbunda bezenmiştir. Yüzyılın başından itibaren Şiraz cild kapaklarının iç kısmı tamamıyla tezyinatlı olarak deriden yapılmıştır. İç alan ve pervaz bölümlerinden oluşan iç kapağın genellikle iç alanı şemse, salbek ve köşbendlerle paftalara ayrılmış; paftaların dışındaki zemin tamamıyla süslenmiştir. Pervazlarda ise kartuşlu zencerek ile paftalar oluşturulmuştur.

Bu dönemde boyutları büyümüş yazmaların içerisindeki tezhipli sayfaların sayısının arttığı görülmektedir. Zahriye, serlevha, unvan ve hâtime tezhipleri altın, gümüş ve lapis lazuli gibi değerli boyalar kullanılarak uygulanmıştır. Sayı olarak fazlaca üretilen edebî eserler genellikle çift sayfa takdim minyatürü ve minyatürü çevreleyen çift sayfa dış pervaz tezhibiyle başlar. Ancak TİEM 1963 numaraya kayıtlı Külliyyat-ı Sadi (Uluç, 2006) nüshasında olduğu gibi karşılıklı tam sayfa zahriye

<sup>3</sup> Mevlana Hüsameddin İbrahim asitanesinde üretilmiş yazmalar: 1. Sadî, Külliyyât, OBL Fraser 73, 1515-1520 civarı; 2. Sadî, Külliyyât, TSMK H.748, 920/1514-15; 3. Câmî, Yusuf ile Züleyha, JRL Pers.20, 924/1518; 4. Hafız, Divân, SK Nuruosmaniye 3816, 926/1519; 5. Ahmedî, İskendernâme, TİEM 1921, 926/1519-20; 6. Nizâmî, Hamse, Sotheby's Satış Kataloğu, Londra, 7 Aralık 1970, lot191, 922-27/1516-21; 7. Firdevsî, Şahname, TSMK 1485, 928/1522; 8. Ali Şîr Nevâî, Divân, TSMK R.807, 932/1525-26; 9. Hasan Dehlevî, Divân, BN Supp. Pers.1499, 919-31/1510-25; 10. Nizâmî, Hamse, SGA 1986.37, 915-34/1509-28. Bakınız: Robinson, 1967: 105; Çağman ve Tanındı, 2002: 43; Uluç, 2006: 98-99.

tezhibi de bulunmaktadır. Devamında yoğun tezyinatlı serlevha tezhibini konunun çeşidine göre dış pervaz tezhipleri veya unvan tezhipleri takip etmektedir. Hâtîme tezhibinin ardından yazma, tezhipli çift sayfa bitiş tasvirleriyle nihayetlenmiştir. Bu sayfalarda metni çevreleyen sütun içleri ve yazı zeminlerinin yanı sıra yazmanın çok sayıda sayfasına da halkar tezyinatı uygulanmıştır.

Kuran-ı Kerimler ise zahriye tezhibi, serlevha tezhibi, unvan tezhibi ve hâtîme tezhibinin yanı sıra Mushaf sonuna Farsça Falname de eklenilerek tezhiplenmiştir (Baysal, 2010). Safevi mushaflarında çokça tercih edilen falnameler harflerin yorumuna dayalı veya kur'an âyetlerine dayalı olarak yazılmış (Uzun, 2012) ve tezhipli sayfa sayısı karşılıklı tek sayfadan altı sayfaya kadar çıkabilmiştir. Böylece Mushaf tezyinatı XVI. yüzyılda en üst seviyesine ulaşmış, altın ve renk uyumu dengeli bir şekilde sağlanmıştır (Ertunç ve Beştav, 2020).

## 2. TSMK Hazine 758 Envanter Numaralı Hamse-i Nizâmî Nüshasının Tezhipleri

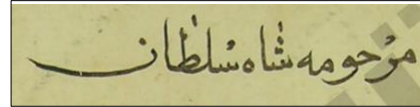
Hamse-i Nizâmî nüshası 945/1538 tarihinde Mürşid el-Kâtib eş-Şirâzî tarafından ta'lik hatla istinsah edilmiştir. Yazmanın 1a sayfasında Yavuz Sultan Selim'in mührü, 3a sayfasında III. Ahmed'in mührü, 402b sayfasında ise temellük kaydı (*Merhume Şah Sultan*) yer almaktadır. Bu ibare, eserin ilk sahibinin I. Selim'in kızı ve Kanuni Sultan Süleyma'nın kız kardeşi Şah Sultan olduğunu bildirir.



*Sultan Selim Şah  
Tevেকেle âlâ hâlikî*



*Şah Ahmed bin  
Mehmed han el-  
muzaffer dâimâ*



*“Merhume Şah Sultan”*

### Serlevha Tezhibi (1b-2a)

Serlevha tezhibi; metin, koltuk, üst-alt bölüm, iç pervaz, dış pervaz ve tuğ bölümlerinden oluşmaktadır.



**Fotoğraf 1: Serlevha Tezhibi**

Metin; kâğıt rengi üzerine is mürekkebiyle ta'lik hat olarak yazılmıştır. Talik yazı iki sütuna bölünerek yedi satır hâlinde yer alır. Yazı aralarındaki boşluğa beyne's-sutûr tezhibi uygulanmıştır. Sarı altın zemin üzerinde, serbest hatâyî grubu motifleri süslüdür.





**Fotoğraf 2:** *Serlevha Tezhibi Detay*

Koltuk; 1/2 simetrik olarak tasarlanmıştır. Hurde rûmî, bulut ve hatâyî grubu motiflerinin oluşturduğu kapalı formların zemini sarı ve yeşil altın, dışındaki alan ise lacivert renge boyanmıştır. Hurde rûmî motifinin zemini siyah renktir. Paftalar, hatâyî grubu motifleriyle tezyîn edilmiştir.



**Fotoğraf 3:** *Serlevha Tezhibi Detay*

Üst ve alt bölüm; 1/4 simetrik olarak tasarlanmıştır. Yatay dikdörtgen alanın ortasında yer alan altın dendanlı şemse formunun zemini yeşil altın olup üzerinde üstübeç mürekkebli yazı yer almaktadır. Pafta, yatay olarak sarılma rumi motifleriyle nihayetlenir. 1b sayfası üst tarafında *Nizâmî akd-i lu'lü-yı sühen ra*, alt tarafında *Hezârân-ı rahmet-i hak ber revân-ser*, 2a sayfasının üst tarafında *Bâyîn-i Nizâmî-i kes bi-niste*, alt tarafında *Ki el-hak şî'r be-rûy hatim geşte* yazılıdır. Yazılı alanın dışındaki lacivert zemin, bulut ve hatâyî grubu motifleriyle tezyîn edilmiştir. Sarı ve yeşil altın bulut motifleri 1/2 simetrik "S" helezon üzerinde yer almaktadır.

İç pervaz, 6 mm enindedir. Sarı altın iplik ve lacivert zemin üzerinde beyaz renk (+),(-) süsleme ile 4 mm eninde zencerek çevrelemektedir. Zencereğin noktaları yeşil, orta alanlar münavebeli olarak turuncu, mavi ve sarı renktir. Sarı altın üzerine iğne perdahı uygulanmıştır.



**Fotoğraf 4:** *Serlevha Tezhibi Detay*

Dış pervaz, enine simetrik olarak tasarlanmıştır. Bulut, sarılma rûmî ve hatâyî grubu motiflerinin meydana getirdiği kapalı formlar zemini altın ve lacivert zemin rengine ayırmaktadır. Altın, yeşil ve sarı olarak kullanılmıştır. Bulut ve rumi motifler de sarı ve yeşil altınla hareketlendirilmiştir. Paftalar, hatâyî grubu motifleriyle müzehheptir. Simetri noktasından birer atlayarak yerleştirilen goncagül motifleri, tezhipli sınırı aşarak dışarı çıkmış ve tığ tabanı görevi üstlenmiştir. Serlevha tezhibinde, bulut ve sarılma rumi motifleri sarı ve yeşil altındır. Sarı altın dallar

üzerinde hatâyî grubu motifleri; beyaz, sarı, turuncu, mavi, pembe ve yeşil ile renklendirilmiştir. Motifler nokta şeklinde degradeli boyanmıştır. Tezhipli alan içten dışa doğru sarı altın cedvel ve lacivert renk iplik ile dendanlı olarak sınırlandırılmıştır. Her bir dendan üzerinde nokta vardır. Simetri eksenleri tepelik motifli ile nihayetlendirilmiştir.

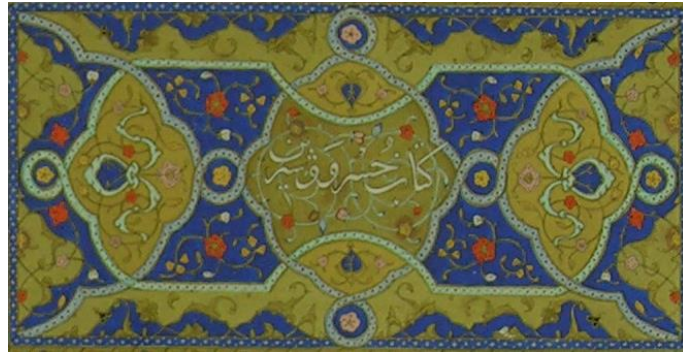
Tığ; 40, 26 ve 28 mm uzunluğunda, lacivert renkle sade üslupta tasarlanmıştır. Her tezhipli sayfada 50 adet tığ bulunmaktadır.

### Unvan Tezhibi (34b)



Fotoğraf 5: Unvan Tezhibi

Metin kısmı dört sütun içerisine bölünerek, ta'lik hat ile yazılmıştır. Tezhipli sayfada on üç satır metin yer alır. Altı satırlık yazıda tezhipli alan vardır. Unvan tezhibi, dendanlı olarak tasarlanmıştır. Başlık, iç pervaz, üst ve tığ bölümlerinden oluşmaktadır.



Fotoğraf 6: Unvan Tezhibi Detay

Başlık bölümü, 1/4 simetrik olarak tasarlanmıştır. Yatay dikdörtgen alanın orta kısmında, sülüs hat ile üstübeç mürekkebli *Kitâbî Hüsrev ve Şîrîn* başlığı yer alır. Yazı zemini, “S” yeşil renk helezon üzerinde hatâyî grubu motifleriyle bezelidir. Zemin rengi yeşil altındır. Paftalar, 1,5 mm eninde mavi ve yeşil zemin üzerine siyah renk (+),(-) süsleme ile hendesi olarak oluşturulmuştur. Yazılı alanın alt ve üst bölümündeki sarı altın zeminli pafta içerisinde ortabağ ve hatayî motifli; yatay sarı altın zeminli pafta içerisinde ise bulut ve hatayî grubu motifli bulunur. Bulut motifli limon küfü rengine olup meydana getirdiği kapalı form lacivert zemine boyanmıştır. Lacivert zeminli paftalar hatâyî grubu

motifleri ile tezyin edilmiştir. Başlık bölümünün nihayetlendiği alt ve üst bölümde alan, sade ve sarılma rûmî motifleriyle; sağ ve sol bölümde ise sade rûmî ve hatâyî grubu motifleriyle tezyin edilmiştir. Zeminler; sarı altın, yeşil altın ve lacivert renge boyanmıştır.

İç pervaz; 6 mm enindedir. Başlık ve üst bölümü; sarı altın iplik, lacivert zemin üzerine beyaz renk (+),(-) süsleme; başlık bölümünü ise ayrıca zencerek çevrelemektedir. Zencereğin noktaları yeşil, orta alanlar münavebeli olarak turuncu, mavi ve sarı renktir. Sarı altın üzerine iğne perdahı uygulanmıştır.



**Fotoğraf 7:** *Unvan Tezhibi Detay*

Üst bölüm, 1/8 kompozisyon esasına göre sağa ve sola katlanarak devam etmektedir. Bulut, sarılma rûmî ve hatâyî grubu motiflerinin oluşturduğu kapalı form alanı, altın ve lacivert zemin rengine ayırmaktadır. Altın, sarı ve yeşil olarak uygulanmıştır. Kubbeli bölümü sınırlandıran altın iplikten merkez yönüne hurde rûmî motifleri bulunmaktadır. Paftaların arası hatâyî grubu motifleriyle tezyin edilmiştir. Simetri noktasından birer atlayarak yerleştirilen goncagül motifleri, tezhipli sınırı aşarak dışarı çıkmış ve tığ tabanı görevi üstlenmiştir.

Unvan tezhibinde, bulut ve sarılma rumi motifleri sarı ve yeşil altındır. Sarı altın dallar üzerinde hatâyî grubu motifleri; beyaz, sarı, turuncu, pembe, mavi ve yeşil ile renklendirilmiştir. Motiflerin içerisi nokta şeklinde degradeli boyanmıştır. Tezhipli alan sarı altın iplik ve lacivert renkte çekilen kuzu ile dendanlı olarak sınırlandırılmıştır. Her bir dendan üzerinde nokta vardır.

**Tığ**, 24 ve 25 mm uzunluğunda sade üslupta tasarlanmış, lacivert renkle uygulanmıştır. Dokuz adet tığ bulunmaktadır.

### **Unvan Tezhibi (124b)**



**Fotoğraf 8:** *Unvan Tezhibi*



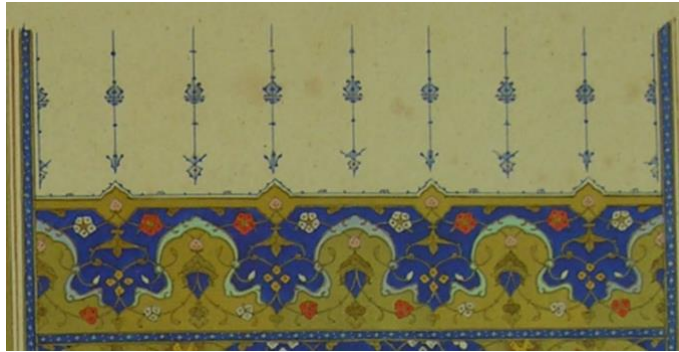
Metin kısmı dört sütun içerisine bölünerek, ta'lik hat ile yazılmıştır. Tezhipli sayfada on üç satır metin yer alır. Altı satırlık yazıda tezhipli alan vardır. Unvan tezhibi, dendanlı olarak tasarlanmıştır. Başlık, iç pervaz, üst ve tığ bölümlerinden oluşmaktadır.



**Fotoğraf 9:** *Unvan Tezhibi Detay*

Başlık bölümü, 1/4 simetrik olarak tasarlanmıştır. Yatay dikdörtgen alanın orta kısmında, sülüs hat ile üstübeç mürekkebli *Kitâbı Leylâ ve Mecnûn* başlığı yer alır. Yazı zemini, “S” yeşil renk helezon üzerinde hatayî grubu motifleriyle bezelidir. Zemin rengi sarı altındır. Yazı alanı lacivert renk cedvel ve sarı altın dendanlı iplik ile şemse formunda sınırlandırılmış olup yatay olarak hurde ortabağ ve tepelik motifleriyle devam etmektedir. Hurde rûmî ve düğüm motiflerinin zemini siyah renktir. Sade rûmî ve sarılma rûmî motiflerinin oluşturduğu kapalı formlar alanı, yeşil altın ve lacivert zemin rengine ayırmaktadır. Sarılma rumi motifi sarı ve yeşil altındır.

İç pervaz; 2 mm enindedir. Başlık ve üst bölümünü sarı altın iplik ve lacivert zemin üzerine beyaz renk (+),(-) süsleme çevrelemektedir.



**Fotoğraf 10:** *Unvan Tezhibi Detay*

Üst bölüm, 1/8 kompozisyon esasına göre sağa ve sola katlanarak devam etmektedir. Münavebeli olarak açık yeşil ve açık mavi ile renklendirilen bulut motifleri; alanı merkez yönünde sarı ve yeşil altın, tığ yönünde lacivert zemin rengine ayırır. Altın zemin içerisindeki sarılma ortabağ motifinin içerisi lacivert renktir. Alanın nihayetlendiği altın iplikten merkez yönüne tepelik motifi bulunmaktadır. Paftalar, hatâyî grubu motifleriyle tezyîn edilmiştir. Simetri noktasında yer alan goncagül motifleri sarı altın cedveli keserek, tığ ve merkez yönünde dendanlar oluşturmuştur.

Unvan tezhibinde, bulut motifleri açık yeşil ve mavi renktir. Sarılma rumi motifleri sarı ve yeşil altındır. Sarı altın dallar üzerindeki hatâyî grubu motifleri; beyaz, sarı, turuncu, mavi ve pembe ile renklendirilmiştir. Motiflerin içerisi nokta şeklinde degradeli boyanmıştır. Tezhipli alan sarı altın cedvel ve lacivert renkte çekilen kuzu ile düz ve dendanlı olarak sınırlandırılmıştır.

Tığ, 24 ve 22 mm uzunluğunda sade üslupta tasarlanmış, lacivert renkle uygulanmıştır. Dokuz



adet tığ bulunmaktadır.

### Unvan Tezhibi (188b)



**Fotoğraf 11:** *Unvan Tezhibi*

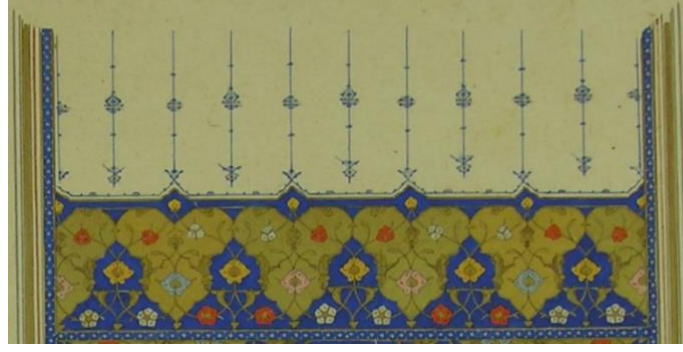
Metin kısmı dört sütun içerisine bölünerek, ta'lik hat ile yazılmıştır. Tezhipli sayfada on üç satır metin yer alır. Altı satırlık yazıda tezhipli alan vardır. Unvan tezhibi, düz ve dendanlı olarak tasarlanmıştır. Başlık, iç pervaz, üst ve tığ bölümlerinden oluşmaktadır.



**Fotoğraf 12:** *Unvan Tezhibi Detay*

Başlık bölümü, 1/4 simetrik olarak tasarlanmıştır. Yatay dikdörtgen alanın orta kısmında, sülüs hat ile üstübeç mürekkebli *Kitâbu Heft Paykar* başlığı yer alır. Yazı zemini, “S” yeşil renk helezon üzerinde hatayî grubu motifleriyle bezelidir. Zemin rengi yeşil altındır. Yazı alanı, sarı altın dendanlı cedvelle şemse formunda sınırlandırılmış olup dikey olarak hurdeli tepelik motifi, yatay olarak ise zemini sarı altın ½ simetrik hurdeli ayırma rûmî motifinin oluşturduğu salbek formu ile devam etmektedir. Hurdeli tepelik ve sarılma rûmî motiflerinin oluşturduğu kapalı alanların zemini ise yeşil altındır. Sarılma rumi motifi sarı ve yeşil altındır. Paftalar, hatâyî grubu motifleriyle bezelidir.

İç pervaz; 2 mm enindedir. Başlık ve üst bölümlerini sarı altın iplik ve lacivert zemin üzerine beyaz renk (+),(-) süsleme çevrelemektedir.



**Fotoğraf 13:** *Unvan Tezhibi Detay*

Üst bölüm, 1/10 kompozisyon esasına göre sağa ve sola katlanarak devam etmektedir. Sarı altın iplik üzerinde yer alan sarıma rûmî motifi; alanı, merkez yönünde lacivert, tığ yönünde altın zemin rengine ayırmaktadır. Altın münavebeli olarak zeminde sarı ve yeşildir. Lacivert zemindeki ortabağ motifinin içerisi de lacivert renktir. Paftalar, hatâyî grubu motifleriyle tezyîn edilmiştir. Simetri ekseninde yer alan goncagül motifleri lacivert zeminli alanı keserek, tığ ve merkez yönünde dendanlar oluşturmuştur.

Unvan tezhibinde, sarılma rumi motifleri sarı ve yeşil altındır. Sarı altın dallar üzerindeki hatâyî grubu motifleri; beyaz, sarı, turuncu, mavi ve pembe ile renklendirilmiştir. Motiflerin içerisi nokta şeklinde degradeli boyanmıştır. Tezhipli alan altın iplik ve lacivert renkte çekilen kuzu ile düz ve dendanlı olarak sınırlandırılmıştır.

Tığ, 24 ve 26 mm uzunluğunda sade üslupta tasarlanmış, lacivert renkle uygulanmıştır. Onbir adet tığ bulunmaktadır.

#### **Unvan Tezhibi (259b)**



**Fotoğraf 14:** *Unvan Tezhibi*

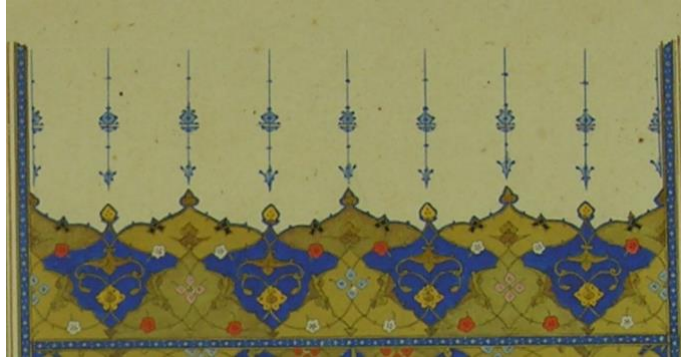
Metin kısmı dört sütun içerisine bölünerek, ta'lik hat ile yazılmıştır. Tezhipli sayfada on üç satır metin yer alır. Altı satırlık yazıda tezhipli alan vardır. Unvan tezhibi, dendanlı olarak tasarlanmıştır. Başlık, iç pervaz, üst ve tığ bölümlerinden oluşmaktadır.



**Fotoğraf 15:** *Unvan Tezhibi Detay*

Başlık bölümü, 1/4 simetrik olarak tasarlanmıştır. Yatay dikdörtgen alanın orta kısmında, sülüs hat ile üstübeç mürekkebli *Kitâbı Şerefnâme’i İskenderî* başlığı yer alır. Yazı zemini, “S” yeşil renk helezon üzerinde hatâyî grubu motifleriyle bezelidir. Zemin rengi yeşil altındır. Yazı alanı, sarı altın dendanlı cedvelle şemse formunda tasarlanmış olup yatay olarak sarılma ortabağ motifi ve ½ simetrik sarılma rûmî motifinin oluşturduğu sarı altın zeminli salbek formu ile devam etmektedir. Sarılma rûmî ve hatâyî grubu motiflerinin oluşturduğu kapalı formlar, zemini altın ve lacivert renge ayırır. Altın, sarı ve yeşil olarak kullanılmıştır. Paftalar, hatâyî grubu motifleriyle bezelidir.

İç pervaz; 2 mm enindedir. Başlık ve kubbe bölümlerini sarı altın iplik ve lacivert zemin üzerine beyaz renk (+),(-) süsleme çevrelemektedir.



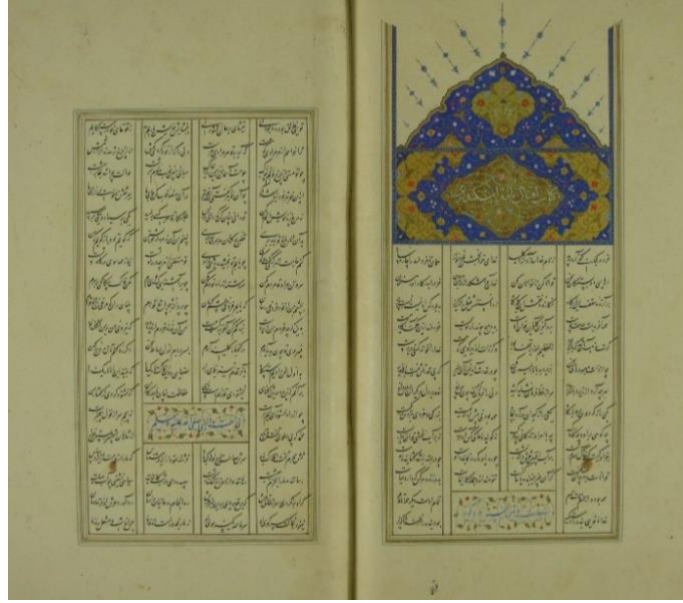
**Fotoğraf 16:** *Unvan Tezhibi Detay*

Üst bölüm, 1/8 kompozisyon esasına göre sağa ve sola katlanarak devam etmektedir. Alan, sarılma rûmî ve hatâyî grubu motiflerinin oluşturduğu kapalı formlarla, altın ve lacivert zemin rengine ayrılmıştır. Zemin altını, sarı ve yeşil olarak çaprazlamasına uygulanmıştır. Kubbeli alanın nihayetlendiği altın iplikten merkez yönünde tepelik motifleri bulunur. Hatâyî grubu motifleri ise alanın dışında tiğ tabanı olarak yer almaktadır.

Unvan tezhibinde, sarılma rumi motifleri sarı ve yeşil altındır. Sarı altın dallar üzerindeki hatâyî grubu motifleri; beyaz, sarı, turuncu, pembe, mavi ve yeşil ile renklendirilmiştir. Motiflerin içerisi nokta şeklinde degradeli boyanmıştır. Tezhipli alan sarı altın ve siyah renk iplik ile dendanlı olarak sınırlandırılmıştır. Altın iplik üzerindeki düğüm motifinin içerisi siyah renktir.

Tiğ, 21 ve 22 mm uzunluğunda sade üslupta tasarlanmış, lacivert renkle uygulanmıştır. Dokuz adet tiğ bulunmaktadır.

### Unvan Tezhibi (352b)



Fotoğraf 17: *Unvan Tezhibi*

Metin kısmı dört sütun içerisine bölünerek, ta'lik hat ile yazılmıştır. Tezhipli sayfada on üç satır metin yer alır. Altı satırlık yazıda tezhipli alan vardır. Unvan tezhibi, kubbeli olarak tasarlanmıştır. Başlık, iç pervaz, üst ve tığ bölümlerinden oluşmaktadır.



Fotoğraf 18: *Unvan Tezhibi Detay*

Başlık bölümü, 1/4 simetrik olarak tasarlanmıştır. Yatay dikdörtgen alanın orta kısmında, sülüs hat ile üstübeç mürekkebli *Kitâb-ı İkbalnâme'i İskenderî* başlığı yer alır. Yazı zemini, "S" yeşil renk helezon üzerinde hatâyî grubu motifleriyle bezelidir. Zemin rengi yeşil altındır. Yazılı alan, lacivert renk cedvel ve altın iplik ile dendanlı olarak şemse formunda tasarlanmıştır. Sarılma rûmî motifi dalların oluşturduğu kapalı formlar, zemini sarı altın ve lacivert zemin rengine ayırmaktadır. Sarılma rumi motifinde sarı ve yeşil altındır. Paftalar, sarılma rûmî ve hatâyî grubu motifleriyle tezyîn edilmiştir.

İç pervaz; 2 mm enindedir. Başlık ve kubbe bölümünü altın iplik ve lacivert zemin üzerine beyaz renk (+),(-) süsleme çevrelemektedir.





**Fotoğraf 19:** *Unvan Tezhibi Detay*

Üst bölüm, 1/2 simetrik olarak tasarlanmıştır. Sarılma rûmî motiflerinin meydana getirdiği kapalı formlar alanı altın ve lacivert zemine bölmektedir. Altın, sarı ve yeşil olarak kullanılmıştır. Altın zemin içerisindeki düğüm motifi içerisi lacivert renge boyanmıştır. Paftalar, sarılma rûmî ve hatâyî grubu motifleriyle müzehheptir.

Unvan tezhibinde, sarılma rumi motifleri sarı ve yeşil altındır. Sarı altın dallar üzerindeki hatâyî grubu motifleri; beyaz, sarı, turuncu, pembe, mavi ve yeşil ile renklendirilmiştir. Motiflerin içerisi degradeli boyanmıştır. Tezhipli alan sarı altın iplik, sarı altın cedvel ve lacivert renkte çekilen iplik ile dandanlı olarak sınırlandırılmıştır.

Tığ; 22, 20, 18 ve 12 mm uzunluğunda, lacivert renkle sade üslupta tasarlanmıştır. Onbir adet tığ bulunmaktadır.

#### **Hâtîme Tezhibi (402a)**

Hâtîme tezhibinin bulunduğu sayfanın başında dört sütun içerisine bölünerek yazılmış beş satır ta'lik metin vardır. İki satır düz yazıdan sonra münavebeli olarak mâil ve düz olarak yazılmıştır. Mâil yazıların üçgen köşe alanları hatayî grubu motifle süslenmiştir. Zemin tek ve üç benek nakışı motifleriyle doldurulmuştur.



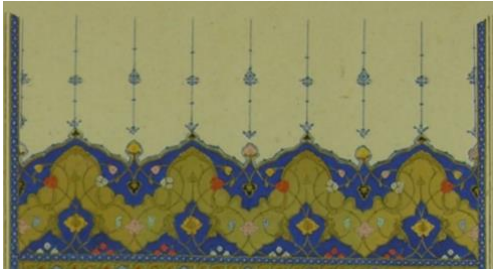
**Fotoğraf 20:** *Hâtîme Tezhibi*

Hâtîme tezhibi, ½ simetrik olarak tasarlanmıştır. Alan, “S” kıvrımı sarı altın helezon üzerinde hatâyî grubu motifleriyle tezyîn edilmiştir. Altın dalların bir tarafına siyah tahrir çekilmiştir. Helezon arasındaki boşluklar lacivert renk tek ve üç benek nakşî motifleriyle hareketlendirilmiştir. Hâtîme tezhibinde, hatâyî grubu motifleri; sarı altın, turuncu ve yeşil ile renklendirilmiştir. Yapraklar altın ile doldurulmuştur.

### DEĞERLENDİRME VE SONUÇ

İncelenen Hamse-i Nizâmî nüshasının tezhipli alanlarında müzehhib bilgisi mevcut değildir ancak 383a sayfadaki minyatürde dönemin hem müzehhibi hem de musavviri Şirazlı Hüseyin Müzehhib’in imzası bulunmaktadır. Sanatçının yazmada bulunan minyatür çalışmaları, TSMK H.760 envanter numaralı Hamse-i Nizâmî eserinin minyatürlü alanında ismi yazılı Mahmud müzehhib ile neredeyse aynı şekilde uygulanmıştır (Uluç, 2006). Bu iki çalışmanın tezhiplerini incelediğimizde de benzer tasarımların mükerrer olduğu görülmektedir.

Serlevha tezhibi dış pervaz tezhibi tasarımı, 34b sayfası üst bölüm tezhibinde birebir uygulanmıştır. Bu tasarımın benzerleri TSMK H.760 ve TSMK H.756 numaralı eserlerde vardır. Ayrıca TSMK H.765, TSMK H.756 ve Masterpieces of Astan Quds Ravazi 187 envanter numaralı eserlerde de görülür.



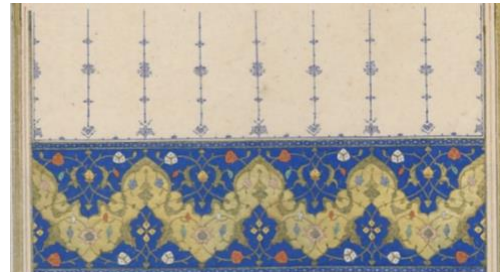
**Fotoğraf 21:** TSMK H.758, 945/1538, 34b



**Fotoğraf 22:** TSMK H.760, 941/1534, 1b-2a



**Fotoğraf 23:** TSMK H.760, 941/1534, 352b



**Fotoğraf 24:** H.756, 951/1544, 30b



**Fotoğraf 25:** MMA 13.228.6, 1509-1510



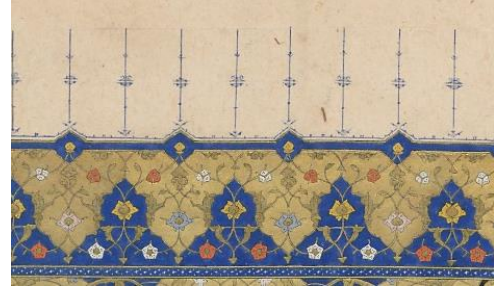
**Fotoğraf 26:** Astan Quds Ravazi 187

Eserin 188b sayfası üst bölüm tasarımının birebiri TSMK H.760’da uygulanmıştır. Ayrıca TİEM 2052’de benzer tasarım vardır.





**Fotoğraf 27:** *TİEM 2052, 922/1516, 1b-2a.*



**Fotoğraf 28:** *TSMK H.760, 941/1534,259b.*

34b sayfasındaki unvan tezhibi başlık bölümünde pafta, hendesi olarak düzenlenmiştir. Bu tasarımın benzerleri TSMK H.1485, TSMK H.760 ve TSMK H.756 envanter numaralı eserlerde vardır. Ayrıca TSMK H.765, TSMK H.1516, TSMK R.871 ve Sackler Müzesi S1986.82 envanter numaralı eserlerde de benzer tasarım bulunmaktadır. Bu örnekler aynı tasarımın farklı birçok edebi ve mushaf nüshalarında aynen tekrarlandığını göstermektedir.



**Fotoğraf 29:** *TSMK H.758, 945/1538, 34b.*



**Fotoğraf 30:** *TSMK H.1485, 928/1522, 7b.*



**Fotoğraf 31:** *TSMK H.747, 932/1526, 1b.*



**Fotoğraf 32:** *TSMK H.760, 941/1534, 188b.*



**Fotoğraf 33:** *TSMK H.765, 945/1538, 33b.*



**Fotoğraf 34:** *TSMK H.756, 951/1544, 30b.*

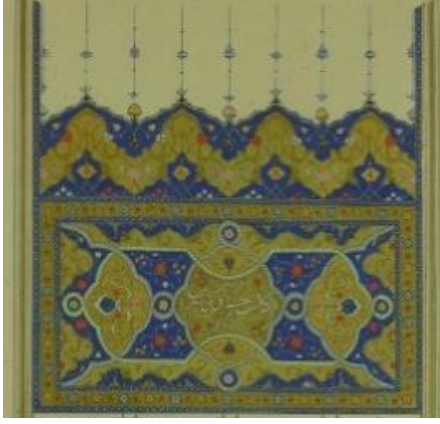


**Fotoğraf 35:** *TSMK H.1516, 954/1547, 13b.*



**Fotoğraf 36:** *Sackler S1986.82, 2b.*

İncelen eser ile TSMK H.765 (945/1538) envanter numaralı eserin tezhipli sayfa tasarımları aynı uygulanmıştır. Tasarımlarda zemin renkleri ve bazı motif değişikliği ile farklılıklar oluşturulmuştur. Bu durum her iki eserde birbiriyle bağlantılı olduğunu, imzası bulunmamasına rağmen H.765 Hamse-i Nizâmî eserin tezhiplerinin de Şirazlı Hüseyin Müzehhip tarafından veya aynı atölyede üretildiği ihtimalini ortaya koymaktadır.



Fotograf 37: H.758, 945/1538, 34b



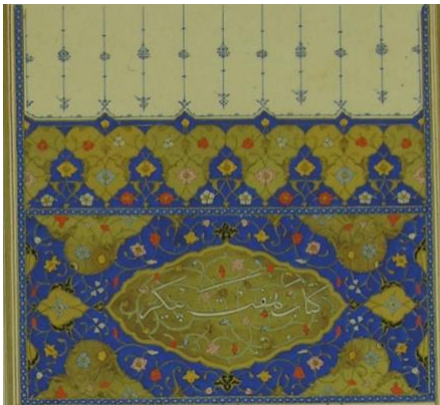
Fotograf 38: H.765, 945/1538 33b



Fotograf 39: H.758, 945/1534, 124b



Fotograf 40: H.765, 945/1538, 254b

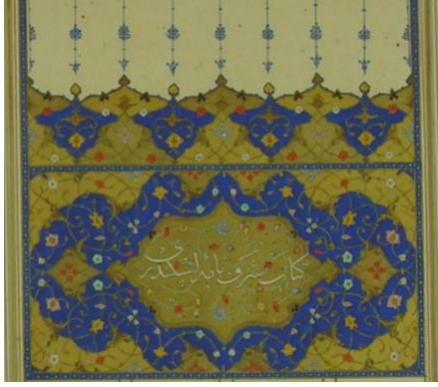


Fotograf 41: H.758, 945/1534, 188b

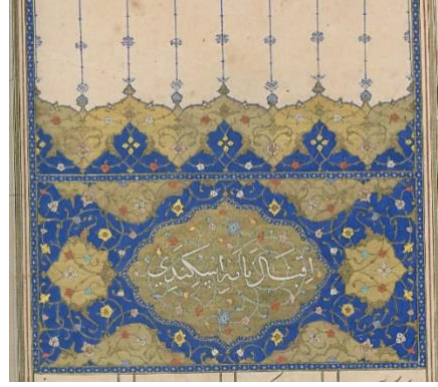


Fotograf 42: H.765, 945/1538, 120b





Fotoğraf 43: H.758, 945/1534, 259b



Fotoğraf 44: H.765, 945/1538,349b



Fotoğraf 45: H.758, 945/1534, 352b



Fotoğraf 46: H.765, 945/1538,184b

Diğer tezhipli eserlerdeki bezerlikler aşağıda gösterilmektedir.



Fotoğraf 47: H.758, 945/1534.188b.



Fotoğraf 48: Quds Ravazi 136, Quran, 2b.

Sonuç olarak, Şiraz'da üretilmiş 1520-1550 tarihleri arasındaki edebî eserlerin tezhipli sayfalarında benzer tasarımların kullanımı dikkat çeker. Yazmaların karşılıklı serlevha tezhibinde yeni uygulamalar görülürken, özellikle unvan tezhiplerinin başlık ve üst bölümlerinde pafta düzenlemesinin olduğu gibi kullanıldığı, zemin renklerinde veya motiflerde değişikliklere gidildiği fark edilir.

## KAYNAKÇA

- Bağcı., S. (1993). Takdim minyatürlerinde farklı bir konu: Süleyman Peygamber divanı, *Sanat Tarihinde İkonografik Araştırmalar Güner İnal'a Armağan*. Hacettepe Üniversitesi Yayınları.
- Baysal., A. F. (2010). Mushaf tezminatının tarihi içindeki gelişimi, *Marife*, 10(3), 365-386.
- Çağman., F. & Tanındı., Z. (1979). *Topkapı sarayı müzesi İslam minyatürleri*. Tercüman Kültür ve Sanat Yayınları.
- Çağman., F. & Tanındı., Z. (2002). Manuscript production at the Kâzarûnî orders in Safavid Shiraz, S.R. Canby (Ed.), *Safavid Art & Architecture*, Cambridge University Press.
- Ertunç., Ç, Ö. & Beştav., İ. (2020), Konya bölge yazma eserler kütüphanesi'nde bulunan 5784 envanter numarası ile kayıtlı mushaf'ın tezyini açıdan değerlendirmesi, *Iğdır Üniversitesi Sosyal Bilimler Dergisi*, (21), 143-160.
- Gündüz., T. (2008). Sâfeviler, *Türkiye Diyanet Vakfı İslam Ansiklopedisi*, Türkiye Diyanet Vakfı. (Cilt 35) 451-457.
- İnal., G. (1995). *Türk minyatür sanatı (başlangıcından Osmanlılara kadar)*, Atatürk Kültür Merkezi Yayınları.
- Kanar., M. (2007). Nizâmî-i gencevî, *Türkiye Diyanet Vakfı İslam Ansiklopedisi*, Türkiye Diyanet Vakfı. (Cilt 33), 183-185.
- Karaca., B. (2002). Safevi devletinin ortaya çıkışı ve II. Bayezid dönemi Osmanlı-Safevi ilişkileri, *Türkler Ansiklopedisi*, Yeni Türkiye Yayınları. (Cilt 9) 759-779.
- Robinson., B.W. (1967). *Persian miniature painting from collections in the British Isles*. Her Majesty's Stationery Office.
- Robinson., B.W. (1979). Painter-illuminators of sixteenth-century Shiraz, *Journal of the British Institute of Persian Studies*, 17, 105-108.
- Uluç., L. (2006), *Türkmen valiler şirazlı ustalar osmanlı okurlar xvi. yüzyıl şiraz elyazmaları*, Türkiye İş Bankası Kültür Yayınları.
- Uluç., L. (2014). Zülkadırlı şiraz valilerin son döneminden resimli bir Yusuf ve Züleyha nüshası, B. Tanman (Ed.), *Nurhan Atasoy'a Armağan*, Lale Yayıncılık. 386-421
- Uzun., M. İ. (2012). Falnâme, *Türkiye Diyanet Vakfı İslam Ansiklopedisi*. Türkiye Diyanet Vakfı. (Cilt 35) 141-145.
- Üstün., İ. S. (2000). İran, *Türkiye Diyanet Vakfı İslam Ansiklopedisi*. Türkiye Diyanet Vakfı. (Cilt 22)
- Wright., E. (2013). *The look of the book manuscript production in Shiraz 1303-1452*. University of Washington Press.