

TRAKYA BÖLGESİ'NDE PİYASAYA GİRİŞ-ÇIKIŞ DİNAMİKLERİ VE İSTİHDAM YARATIMI

Firm Entry and Exit Dynamics and Job Creation in Trakya Region

Burcu ŞENALP* & Umut Erksan ŞENALP**

Özet

Bu çalışmada, Trakya Bölgesi'ndeki firmaların piyasaya giriş ve piyasadan çıkış davranışları ve bunun bölgedeki iş gücü piyasasına etkileri incelenmiştir. Çalışmamızda, Türkiye İstatistik Kurumu'nun sağladığı Yıllık İş Kayıtları Çerçevesi (YİKÇ) verisinden faydalanılarak 2005-2018 yıllarını kapsayan bir panel veri seti elde edilmiştir. YİKÇ veri seti, Türkiye'de faaliyet gösteren tüm firmaları kapsamaktadır ve firmaların yaşı, kuruluş yeri, çalışan sayısı, ciro ve endüstri bilgilerini içermektedir. Analizlerimiz, Trakya Bölgesi'nde piyasaya yeni giriş yapan firmaların küçük ölçekli firma olduğunu ve piyasada kısa süre tutunabildiğini göstermektedir. Bölgede 2005-2018 arasında gerçekleşen piyasaya girişlerin %25'inin "Perakende ticaret" sektöründe meydana geldiği tespit edilmiştir. Bunun yanı sıra, piyasada yerleşik olan firmaların, yeni istihdam yaratımı açısından, piyasaya yeni giren firmalara kıyasla daha fazla katkı sunduğu tespit edilmiştir. Son olarak, yeni iş yaratımının üretim sektörleri tarafından değil, hizmet sektörü tarafından sağlanmakta olduğu ortaya konmuştur. Bölge rakamlarına bakıldığında, piyasaya giriş ve yeni iş yaratım sürecine giyim eşyaları ve gıda ürünlerinin perakende ticareti faaliyetlerinin damga vurduğu söylenebilir.

Anahtar Kelimeler:

Endüstriyel
Organizasyon,
Piyasaya Giriş/Çıkış,
İstihdam Yaratımı

JEL Kodları:

D21, D22, E24

Abstract

In this study, we examine the effect of firm entry and exit on job creation in Trakya Region. We constructed a panel data covering the period between 2005 and 2018 by using Annual Business Registers Framework (ABRF) data provided by Turkish Statistical Institute. ABRF covers all companies operating in Turkey and it provides information on the age of companies, location, number of employees, turnover and industry information. We show that startups mostly are small firms and they fail to survive for a long period of time following their entry. We report that 25% of the market entries in the region occurred in the "Retail trade" sector during the period between 2005 and 2018. We also show that incumbent firms contribute more than startups when it comes to job creation. Finally, we report that job creation in the region can be attributed to service sector rather than manufacturing. Our findings suggest that the retail trade activities of clothing and food products dominate the market entry and new job creation process in the region.

Keywords:

Industrial
Organizations,
Entry/Exit,
Job Creation

JEL Codes:

D21, D22, E24

* Dr. Öğr. Üyesi, Kırklareli Üniversitesi İktisadi ve İdari Bilimler Fakültesi, burcu.senalp@klu.edu.tr, ORCID: 0000-0003-1289-9888

** Dr. Öğr. Üyesi, Trakya Üniversitesi Uygulamalı Bilimler Fakültesi, uerksansenalp@trakya.edu.tr, ORCID: 0000-0003-0261-3700 (Sorumlu Yazar)

1. Giriş

Her yıl, farklı endüstrilerde yüzlerce firma faaliyetini durdurup piyasadan çıkarken, yüzlerce yeni firma piyasaya girmektedir. Endüstriyel organizasyon literatüründe firmaların piyasaya giriş ve piyasadan çıkış dinamiği olarak adlandırılan bu olgu, bir ülkedeki sektörlerin yapısal özelliklerinin şekillenmesinde belirleyici rol oynamaktadır. Piyasaya giriş ve çıkış bir yandan sektörel büyüme/küçülme rakamlarını belirlerken, diğer yandan piyasadaki kar paylaşımını şekillendirmektedir. Bunun yanı sıra, giriş çıkış dinamikleri, iş gücü piyasasında da karşılığını bulmaktadır. Bir yandan piyasadan çıkan firmaların çalışanları işsiz kalırken, diğer yandan yeni açılan firmalar, yeni istihdam olanakları yaratmaktadır. Aynı şekilde, faaliyetlerine devam eden yerleşik firmaların büyüme ve küçülmeleri de istihdamı etkilemektedir. Özellikle finansal kriz dönemlerinde etkisi daha şiddetli olan bu istihdam yaratım/yıkım mekanizmasının anlaşılması, akademik araştırmacılar ve politika yapıcılar için önemli bir konu olmuştur.

Geride bıraktığımız on yılda, Türkiye’de en yüksek istihdam oranına ve en yüksek işgücüne katılım oranına sahip bölge Trakya Bölgesi (Edirne, Kırklareli ve Tekirdağ) olarak tespit edilmiştir. 2012 yılında Türkiye genelinde istihdam oranı %45,4 olurken, Trakya Bölgesi’nde istihdam oranı ülke ortalamasını aşarak %50,8 olarak gerçekleşmiştir (Can, 2013). Bununla birlikte, Türkiye İstatistik Kurumu’nun (TÜİK) açıkladığı İşgücü İstatistiklerine göre Trakya Bölgesi 2014-2019 yılları arasında üst üste Türkiye’nin en yüksek istihdam ve işgücüne katılım oranına sahip bölgesi olmuştur. 2019 yılına gelindiğinde, Türkiye geneli için istihdam oranı %47,4’e yükselirken Trakya Bölgesi’nde istihdam oranı %53 çıkmıştır. Bölgede işgücü arzı yüksek olmakla beraber, Trakya Bölgesi’nin İstanbul’a yakınlığı ve Avrupa ile sınıra sahip olması, özellikle Lüleburgaz ve Tekirdağ’daki organize sanayilerine olan ilgiyi arttırmaktadır. İstihdamın çok büyük bir kısmının hizmet ve imalat sektörleri tarafından yaratıldığı bölgede, 2017 yılında üretilen GSYİH içinde en yüksek payın sırasıyla sanayi (%44,4), hizmetler (%36,6) ve son olarak tarıma (%7,6) ait olduğu tespit edilmiştir (Trakya Kalkınma Ajansı, 2018)¹. İstihdam ve işgücüne katılım oranlarının uzun yıllardır ülke seviyesinin üzerinde gerçekleştiği Trakya Bölgesi’nde gözlemlenen bu istatistiklerin kaynağı olan firma giriş çıkış dinamikleri, incelemeye değer bir tablo ortaya koymaktadır.

Bu çalışmanın iki temel amacı vardır. Bunlardan birincisi, yakın dönemde istihdam oranları açısından dikkat çekici istatistiklere sahip olan Trakya Bölgesi’nde, 2005-2018 yılları arasında faaliyet gösteren firmaların piyasaya giriş ve piyasadan çıkış davranışlarını analiz etmektir. Bu analiz, adı geçen yılları kapsayan dönemdeki giriş-çıkış dinamikleri ve bu dinamiklerin incelenen süre içindeki değişiminin Türkiye geneli giriş-çıkış rakamları ile kıyaslanmasıyla gerçekleştirilmiştir. İkinci amaç, Trakya Bölgesi’ndeki firmaların piyasaya giriş-çıkış davranışlarının işgücü yaratma etkisini hesaplamaktır. Bunun için firmalar, piyasaya giriş yapan, piyasadan çıkan ve faaliyetlerine devam eden yerleşik firmalar olmak üzere üç kategoride değerlendirilmiş ve her bir kategorideki firma sayılarında meydana gelen değişimlerin, istihdam rakamları üzerindeki etkileri incelenmiştir. Bunun yanı sıra, üretime ve istihdama katkı açısından bölgenin önemli endüstrilerinde firma giriş-çıkışlarının etkileri ayrı ayrı analiz edilmiştir.

Analizlerde TÜİK tarafından sağlanan Yıllık İş Kayıt Çerçevesi (YİKÇ) verileri kullanılmıştır. YİKÇ, Türkiye’de kurulmuş, ekonomik faaliyet yürüten ve Gayri Safi Yurtiçi

¹ Aynı dönemde Türkiye geneli için GSYİH içinde sanayinin payı %19, hizmetlerin payı %59 ve son olarak tarımın payı %6 olarak tespit edilmiştir.

Hasıla'ya (GSYİH) katkısı olan bütün girişimleri kapsamaktadır. Her yıl ortalama üç milyon firma gözleminin bulunduğu veri setinden, Trakya Bölgesi'nde yerleşik firmalar ayıklanarak, 2005-2018 yıllarını kapsayan ve hizmet ve sanayi sektörlerinde faaliyet gösteren 239.585 firmayı içeren bir panel veri seti elde edilmiştir.

Elde ettiğimiz temel bulgular şu şekilde özetlenebilir: (a) Trakya Bölgesinde 2005-2018 yılları arasında piyasaya yeni giriş yapan firmaların çoğunluğu, piyasada kısa süre tutunabilmektedir, (b) piyasada yerleşik olan firmalar, yeni istihdam yaratımı açısından, piyasaya yeni giren firmalara kıyasla daha fazla katkı sunmaktadır ve (c) piyasaya giriş ve yeni iş yaratım sürecine hizmet sektörünün damga vurduğu tespit edilmiştir.

Çalışmamızın ikinci kısmında ilgili literatüre önemli katkı yapmış çalışmalar incelenecektir. Üçüncü kısımda kullanılan veri seti hakkında detaylı bilgi sağlanacak ve dördüncü kısımda giriş-çıkış dinamikleri üzerine yaptığımız analizlerin bulguları paylaşılacaktır. Beşinci kısım bulgularımızın özeti ve çalışmamızın sonucu olacaktır.

2. Literatür

Firmaların piyasaya giriş-çıkış dinamikleri hem teorik hem de uygulamalı literatürde oldukça ilgi görmüş bir konudur. Yapılan çalışmalar piyasaya giriş ve piyasadan çıkışı etkileyen faktörleri incelediği kadar, giriş-çıkış dinamiklerinin sonuçlarına da odaklanmışlardır. Giriş ve çıkışların temel belirleyicileri olarak, karlılık oranları, giriş engelleri ve batık maliyetler ortaya konmuştur. Eaton ve Lipsey'in (1981) ortaya koyduğu gibi, batık maliyetler, fabrika kurulumundan endüstriye özgü bir ekipmana, reklam harcamasından sektöre özgü beşeri sermaye harcamasına kadar geniş bir yelpazede değerlendirilebilir. Bu tip maliyetler yükseldikçe, bu maliyetlere katlanıp piyasaya girmek daha riskli olacaktır, çünkü olası bir başarısızlık ve piyasada tutunamama durumunda firmanın uğrayacağı zarar daha büyük olacaktır (Gilbert, 1989). Shapiro ve Khemani (1987), 1968-72 yıllarını kapsayan ve Kanada firmalarından oluşan bir panel veri seti kullanarak yaptığı analizde, piyasaya giriş ve çıkışı etkileyen faktörler arasında doğrusal bir ilişki olduğunu ortaya koymuş ve piyasadan çıkışı engelleyen faktörlerin aslında piyasaya girişi de engellediğini göstermiştir. Buna göre, piyasaya girişin zor ve az olduğu endüstrilerde çıkışın da az; girişin kolay ve çok olduğu endüstrilerde piyasadan çıkışın da çok olduğunu raporlamışlardır.

Piyasaya giriş ve çıkış oranlarını Amerika Birleşik Devletleri (ABD) imalat sanayi üzerinden değerlendiren Austin ve Rosenbaum (1990), endüstrideki büyüme oranının hem giriş hem de çıkış rakamlarını arttırdığını tespit etmiştir. Bunun yanı sıra, sektörel karlılıktaki bir artışın da piyasaya girişi pozitif yönde etkilediğini tespit etmişlerdir. Geroski (1995) bir endüstrideki büyüme oranının yüksek olmasının, yeni oyuncuların piyasaya girmek için teşvik edeceğini belirtmiştir. Böyle bir durumda, piyasaya yeni giren firma, yeni müşteri bulma ya da pazar payı elde etme yarışında, büyüme oranı daha düşük olan bir endüstriye kıyasla daha az bir zorluk ile karşılaşacaktır.

Türkiye üzerine yapılmış çalışmalardan örnek verecek olursak, Kaya ve Üçdogruk (2002), 1981-97 yıllarını kapsayan ve Türk imalat sektörünün analiz edildiği çalışmada, sektörel karlılık oranı, sektörün büyüme oranı ve piyasaya giriş yapan firmanın sermaye yoğunluğunun, girişi (çıkışı) pozitif (negatif) yönde etkileyen bir faktör olduğunu ortaya koymuştur. Türk Sanayi sektörü üzerine yapılan bir diğer çalışma olan Günalp ve Cilasun (2006), 1993-1999

yılları arasında 66 farklı endüstride gözlemlenen piyasaya giriş davranışlarını ortaya koymaya çalışmıştır. Yazarlar, Kaya ve Üçdogruk’un bulgularını doğrulamış ve “t-1” yılında gözlemlenen endüstri karlılığı, endüstri büyüme oranı ve piyasaya giriş sayılarının, “t” yılında meydana gelen piyasaya giriş sayılarını pozitif yönde etkilediğini göstermiştir. Aynı çalışmada, bir endüstrideki rekabeti gösteren firma yoğunluğunun ise piyasaya girişi negatif yönde etkilediği tespit edilmiştir. Kaya ve Üçdogruk ile aynı veri kaynağını kullanan Pamukçu, Sekkat ve Taymaz (2010), 1981-1997 yılları arasında Türk sanayi sektörü üzerine yaptığı analizde, firmaların giriş ve çıkış dinamiklerini incelemiş ve Kaya ve Üçdogruk’un ortaya koyduğu sonuçlar ile aynı yönde bulgulara ulaşmıştır, fakat bunlara ek olarak, ithalata uygulanan gümrük vergisinde artışın piyasaya giriş ve çıkışı olumsuz etkilediğini saptamıştır. Akcigit, Akgunduz, Cilasun, Ozcan-Tok ve Yılmaz (2020), Girişimci Bilgi Sistemi’ni kullanarak oluşturduğu firma-seviyesindeki panel veri analizi sonucunda çok önemli bulgular elde etmiş ve 2012 yılından itibaren üretim sektörünün büyüme hızını kaybettiğini, piyasaya giriş oranlarının düştüğünü ve ülkedeki yeni kurulan firmaların ekonomiye katkısının azaldığını göstermiştir.

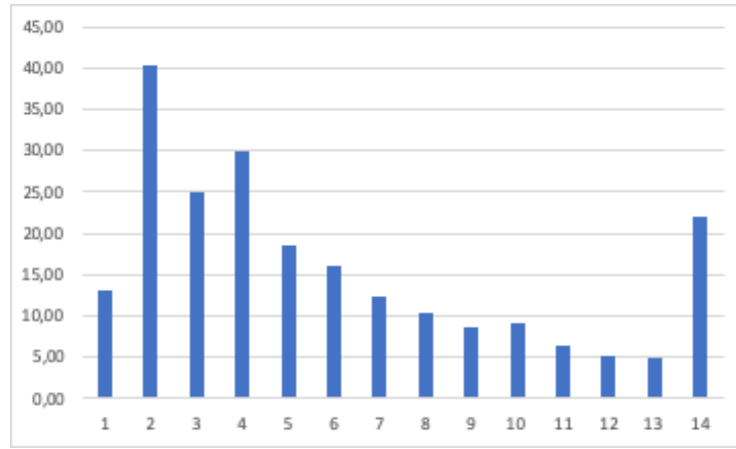
Piyasaya giriş-çıkış dinamiklerini oluşturan nedenler kadar, bu dinamiklerin yarattığı etkileri analiz eden çalışmalar da yapılmıştır. Bu tip çalışmalar, özellikle verimlilik ve istihdamın nasıl etkilendiğine odaklanmıştır, örneğin, Kirchoff ve Phillips (1988), 1976-84 yılları için yaptıkları analizde, büyüklük olarak yüz kişiden az çalışanı olan firmaların, yeni istihdam yaratımının temel kaynağı olduğunu bulmuştur. Ayrıca, ilgili dönemde ABD’de ortaya çıkan yaklaşık 50 milyon yeni iş olanağının %74’ünün, piyasaya yeni giren firmalar tarafından yaratıldığını, buna karşılık sadece %26’sının piyasada faaliyet gösteren yerleşik firmaların büyümesi yoluyla gerçekleştiğini göstermiştir. Benzer şekilde Haltiwanger (2012), 1980-2009 yıllarını kapsayan ve ABD firmaları üzerine gerçekleştirdiği çalışmasında genç firmaların istihdam yaratıcısı olarak en önemli rolü oynadıklarını, ancak bunların ekonominin duraklama dönemlerinden en çok etkilenen ve sonrasında zor toparlanan firmalar olduğunu ortaya koymuştur.

Adelino, Ma ve Robinson (2008), piyasaya yeni giren firmaların istihdam yaratma mekanizmasına açıklama getirecek üç hipotez ortaya koymuştur. Buna göre, birinci hipotez, ekonomik koşulların iyiye gittiği dönemlerde mevcut firmaların istihdam artışı ve yeni firmaların kurulması eş zamanlı gerçekleşir. İkinci olarak, yeni firmaların kurulması kendi başına ekonomiyi uyarıcı etki yaratır ve istihdamı tetikler. Son olarak, yeni kurulan firmaların, yerleşik firmalara kıyasla ekonomik konjonktürden daha fazla etkilenmeleri nedeni ile istihdam üzerinde yapıcı ya da yıkıcı etkisinin diğer firmalardan daha fazla olduğu tespit edilmektedir. Adelino vd. (2008), ABD imalat sektöründen firmalar üzerine yaptıkları çalışmada, genç firmaların ekonominin iyi gittiği dönemlerde, diğer yaş kategorisindeki firmalardan daha fazla istihdam yarattığını, fakat ekonominin kötüye gittiği dönemlerde diğer firmalara kıyasla daha fazla iş kaybına neden olduğunu ortaya koymuş ve bu durumu genç firmaların çoğunun sermayeye erişim engellerine sahip olmasına bağlamıştır.

Yukarıda incelediğimiz çalışmalara paralel olarak, Taymaz (2005), 1987-1997 yıllarını kapsayan ve Türk imalat sektörü üzerine yaptığı çalışmasında, piyasaya yeni giren firmaların genellikle az sayıda çalışana sahip olduklarını ve verimliliklerinin de daha düşük olduğunu göstermiştir. Bu bulguların yanı sıra, Taymaz (2005), piyasaya yeni giren firmalardan verimliliklerini arttırma başarısı gösterenlerin piyasada tutunabildiklerini, aksi taktirde rekabete uyum sağlayamayarak piyasadan çıkmak durumunda kaldıklarını vurgulamıştır.

3. Veri Seti

Bu alıřma, TİK tarafından saėlanan Yıllık İř Kayıt ereveleri (YİK) verileri kullanılarak gerekleřtirilmiřtir². YİK, Gayri Safi Yurtii Hasıla'ya katkısı olan ve ekonomik faaliyet yrten btn giriřimleri kapsamaktadır. Kullandığımız veri seti Trakya Blgesi'nde (Edirne, Kırklareli ve Tekirdaė) 2005-2018 yılları arasında faaliyet gsteren tm firmaları iermektedir. YİK, her bir firmanın NACE Rev.2'ye gre hangi endstride faaliyet gsterdiėi, cretli alıřan sayısı, kuruluş yılı, kapanıř yılı ve iřletmenin merkezinin hangi ilde olduėu gibi bilgiler saėlamaktadır. Bu zellikleriyle ilgili veri seti bize, bir endstride piyasaya yeni giriř yapan, retime devam eden ya da piyasadadan ıkan firma sayısını ve tipini tespit etme imknı saėlamaktadır.



Figr 1: Firmaların Gzlem Srelerinin Daėılımı

Kaynak: TİK YİK, yazarların kendi hesaplamaları

Oluřturduğumuz panel veri, 2005-2018 yılları arasında Edirne, Kırklareli ve Tekirdaė'da hizmet ve sanayi sektrlerinde faaliyet gsteren toplam 239.585 firmadan ve 1.353.543 gzlemden oluřmaktadır. Figr 1, Trakya Blgesi'nde faaliyet gsteren firmaların yaklaşık yarısının, kuruluşundan itibaren en fazla 5 yıl faaliyet srdrebildiėi gstermektedir. Bununla birlikte, 2005-2018 yılları arasında 10 yıldan uzun sre faaliyetlerine devam eden firma sayısı toplam firma poplasyonu iinde yaklaşık %20'ye sahiptir. Gzlem sresi boyunca, 13.221 firmanın piyasaya girdikten sonraki sene piyasadadan ıktığını, yani sadece 1 yıl faaliyet gsterebildiėini grmekteyiz. Bununla birlikte tm firmaların %9.1'ine karřılık gelen 21.938 firma 2005-2018 arası, veri setinin gzlem sresi olan 14 yıl boyunca, faaliyetlerine devam eden firmalardır.

² Bu veri, TİK'in A Grubu Mikro Veri kategorisinde olup veriye eriřimimiz, TİK Edirne Blge Mdrlė ile Trakya niversitesi arasında imzalanan protokol ile saėlanmıřtır. Veri gizliliėi nedeni ile eriřimimiz, Blge Mdrlė'nde bulunan Veri Arařtırma Merkezi'nde gerekleřmiřtir. Veri setine eriřim, Trakya niversitesi ile TİK Edirne Blge Mdrlė arasında 7 Temmuz 2020 tarihinde imzalanan 2811 numaralı protokol ile saėlanmıřtır. Veri setinin elde edilmesinde ve analizlerde herhangi bir řekilde yayın etiėine aykırı bir durum oluřmamıř ve etik kurul izni gerektiren bir iřlemede bulunulmamıřtır.

4. Piyasaya Giriş ve Piyasadan Çıkış Dinamikleri

Bu bölümde, Trakya Bölgesi’nde 2005-2018 yılları arasında faaliyet göstermiş olan firmaların piyasaya giriş ve çıkış dinamiklerini inceleyip hem bölgeyi oluşturan şehirleri birbiri ile hem de bölge ortalamasını Türkiye geneli istatistikler ile karşılaştıracaktır. Piyasaya giriş yapan firma “t-1” yılında veri setinde olmayıp “t” yılında dahil olan firmayı tanımlarken, piyasadan çıkış yapan firma ise “t” yılında gözlemlenip “t+1” yılında ekonomik faaliyetlerini durduran ve veri setinden çıkan firmaları tanımlamaktadır. Benzer mantıkla, yerleşik firma ise hem “t” hem de “t+1” yıllarında faaliyetlerini devam ettiren firmalardır. Veri setimiz 2005 yılı ve sonrasını kapsadığı için, 2005 yılında bir firmanın, piyasaya yeni giriş yapan bir firma olup olmadığı tespit edilememektedir. Bu nedenle Tablo 1’deki giriş verileri 2005 yılı için raporlanamamıştır. Aynı şekilde, veri setimiz 2018 yılı sonrasını kapsamadığı için, 2018 yılında veri setimizde olan bir firmanın takip eden sene faaliyetlerini durdurup durdurmadığı tespit edilememektedir. Bu nedenle, aşağıdaki tabloda 2018 yılına ait piyasadan çıkış sayıları boş bırakılmıştır. Tablo 1, 2005-2018 yılları arasında Trakya Bölgesi’nin üç şehrindeki piyasaya giren, piyasadan çıkan ve yerleşik durumda olan firma sayılarını göstermektedir.

Tablo 1. Trakya Bölgesi İl Bazında Firma Sayıları

Yıllar	Edirne			Tekirdağ			Kırklareli		
	Giriş	Çıkış	Yerleşik	Giriş	Çıkış	Yerleşik	Giriş	Çıkış	Yerleşik
2005	-	5469	29843	-	6148	35005	-	3396	16683
2006	5146	3191	25173	4962	3405	29843	1833	1732	14082
2007	5141	735	28341	4376	752	32174	1573	437	14679
2008	4843	8437	25867	4044	7448	30255	1402	2933	13756
2009	6541	4025	25418	6025	4268	29913	2426	1756	13383
2010	6047	5267	26219	4175	4245	31054	1714	1692	13963
2011	6122	5091	26948	4613	4018	31125	1640	1820	13845
2012	5728	5266	27400	4910	4126	32177	1689	1751	13817
2013	5489	4864	28254	5044	4468	32678	1620	1607	13913
2014	4736	4537	29144	4862	4225	33811	1582	1600	14026
2015	4692	4718	29238	4950	4442	34919	1562	1662	14081
2016	4447	5885	29068	5274	4718	36280	1733	1718	14273
2017	5306	5206	29410	5047	4854	38167	1747	1756	14803
2018	5865	-	35600	5265	-	44401	1861	-	17032

Kaynak: TÜİK YİKÇ, yazarların kendi hesaplamaları

Tablo 1’e göre Tekirdağ, diğer Edirne ve Kırklareli’ye kıyasla, en fazla sayıda piyasada faaliyet gösteren firmaya sahiptir. Bununla birlikte, Tekirdağ’da faaliyet gösteren firma sayısı daha fazla olmasına rağmen, giriş ve çıkış sayıları bakımından Edirne’nin Tekirdağ’dan daha önde olduğu gözlemlenmektedir. Gözlemlenen 14 yılın 10’unda Edirne’de piyasaya giren firma sayısı, Tekirdağ’da faaliyete yeni başlayan firma sayısından fazladır. Bu tablonun olası sebepleri, Tablo 2 yorumlanırken tartışılacaktır. Bunların yanı sıra, 2008 finansal krizinin etkileri de Tablo 1’de çok net bir şekilde gözlemlenmektedir. Piyasaya giriş rakamları krizin olduğu sene oldukça gerilerken, faaliyetlerini durdurmak durumunda kalan firma sayısı, gözlemlenen her bir şehirde neredeyse ortalamasının iki katını bulmuştur. Fakat krizin etkilerinin, takip eden iki sene içinde azaldığı ve yeni firmaların piyasaya girmesi için uygun ekonomik ortamın oluştuğu gözlemlenmektedir.

Toplam giriř çıkıř rakamlarına baktığımızda Kırklareli’de piyasaya giren ve piyasadan çıkan firma sayısı diđer şehirlere göre düşüktür. Fakat karşılařtırmayı daha doğru yapabilmek için piyasaya giriř ve piyasadan çıkıř oranlarına bakmak daha doğru olacaktır. Piyasaya giriř (çıkıř) oranı, “t” yılında piyasaya giren (çıkın) firma sayısının, o yılki toplam firma sayısına oranı yoluyla bulunmaktadır.

Tablo 2. Trakya Bölgesi Piyasaya Giriř Çıkıř Oranları

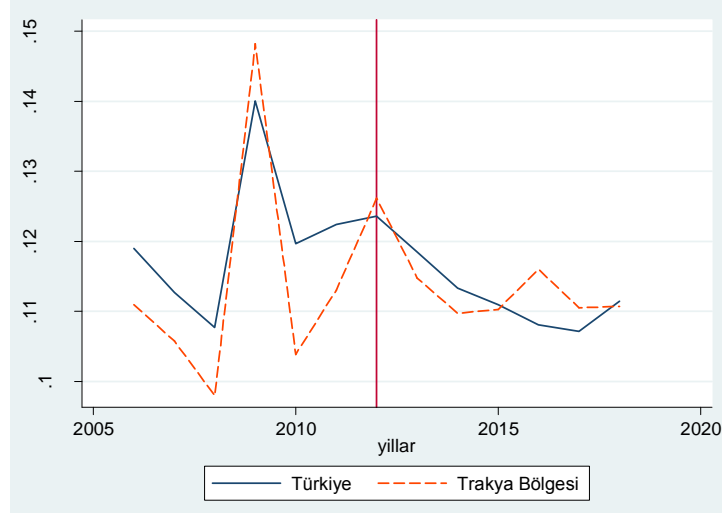
	Edirne		Tekirdağ		Kırklareli	
	Giriř	Çıkıř	Giriř	Çıkıř	Giriř	Çıkıř
2005	-	0,15	-	0,15	-	0,17
2006	0,17	0,11	0,14	0,10	0,12	0,11
2007	0,15	0,03	0,12	0,02	0,10	0,03
2008	0,16	0,25	0,12	0,20	0,09	0,18
2009	0,20	0,14	0,17	0,12	0,15	0,12
2010	0,19	0,17	0,12	0,12	0,11	0,11
2011	0,19	0,16	0,13	0,11	0,11	0,12
2012	0,17	0,16	0,13	0,11	0,11	0,11
2013	0,16	0,15	0,13	0,12	0,10	0,10
2014	0,14	0,13	0,13	0,11	0,10	0,10
2015	0,14	0,14	0,12	0,11	0,10	0,11
2016	0,13	0,17	0,13	0,12	0,11	0,11
2017	0,15	0,15	0,12	0,11	0,11	0,11
2018	0,14	-	0,11	-	0,10	-

Kaynak: TÜİK YİKÇ, yazarların kendi hesaplamaları

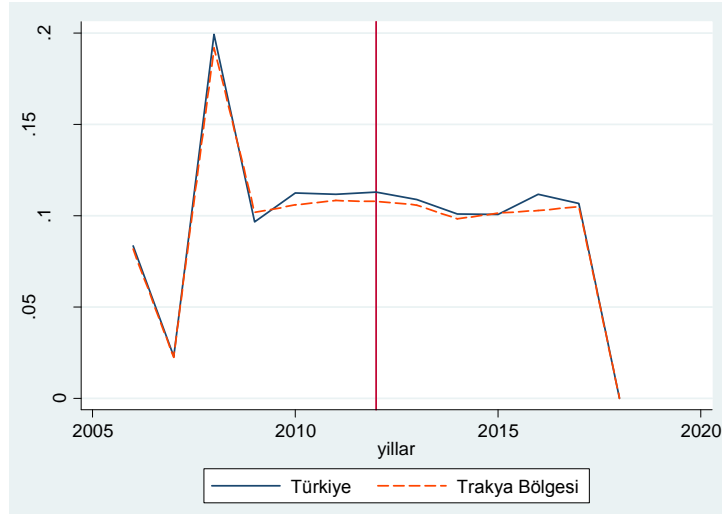
Tablo 2’de 2005-2018 yılları için hesaplanan piyasaya giriř ve piyasadan çıkıř oranları verilmiřtir. Buna göre, Kırklareli’de oluřan giriř-çıkıř oranlarının Tekirdağ için hesaplanan giriř ve çıkıř oranlarına yakın olduđu görölmektedir. 2017 yılı itibariyle, Tekirdağ’ın GSYİH’ya katkısının %51,9’u sanayi, %32,3’ü hizmet sektörleri tarafından, Kırklareli’nin GSYİH’ya katkısının ise %40,6’sı sanayi, %37,5’i hizmet sektörleri tarafından sağlanmaktadır (Trakya Kalkınma Ajansı, 2018). Bu iki şehirde sanayi ve hizmet sektörlerinin paylarının birbirine benzer oranlarda olması, Tekirdağ ve Kırklareli’de firma giriř ve çıkıřlarının oransal olarak birbirine benzer oluřunu açıklamaktadır. Diđer yandan, Edirne için raporlanan giriř-çıkıř oranları, tıpkı Tablo 1’deki giriř-çıkıř sayıları gibi, Tekirdağ ve Kırklareli’den farklılık göstermektedir. Bu durum, Edirne’de ağırlıklı olan sektörün hizmetler, Tekirdağ ve Kırklareli’de ise sanayi olması ile açıklanabilir. Edirne’nin, 2017 yılında GSYİH’ya katkısının %20,7’si sanayi, %51,3’ü hizmet sektörleri tarafından yaratılmıřtır (Trakya Kalkınma Ajansı, 2018). Bilindiđi gibi, sanayi sektöründe rekabet ve batık maliyetler gibi piyasaya giriř engellerinin, hizmet sektörüne kıyasla daha yüksek olması piyasaya giriři daha zor bir hale getirmektedir.

Trakya Bölgesi’ni oluřturan şehirlerde gözlemlenen giriř-çıkıř dinamiklerini birbirleri ile kıyasladıktan sonra, bölgenin Türkiye geneline göre durumunu ortaya koymak üzere Figür 2(a) ve 2(b) ařađıda sunulmuřtur. Kesikli çizginin Trakya Bölgesi’ni, düz çizginin Türkiye geneline temsil ettiđi Figür 2(a), piyasaya giriř oranlarının kıyaslamasını sunmaktadır. Buna göre, bölgede oluřan piyasaya giriř oranları, ilk yıllarda Türkiye ortalamasının biraz altında kalsa da 2012 sonrası oldukça benzer bir noktaya ulařmıřtır. Hem ülke genelinde hem de bölgede piyasaya giriř oranlarında zamanla düşüř gözlemlenmektedir. Akcigit vd. (2020) bu durumu, 2012 yılını takip eden süreçte, ülkenin makroekonomik performansındaki düşüřle

açıklamaktadır. Figür 2(b), Figür 2(a)’ya benzer bir kıyaslamayı piyasadan çıkış oranları üzerinden göstermektedir. Buna göre, 2005-2018 yılları arasında Trakya Bölgesi’nde gözlemlenen piyasadan çıkış dinamikleri neredeyse Türkiye genelinde gözlemlenen oranlar ile aynı seyretmiştir.



Figür 2(a). Piyasaya Giriş Dinamikleri (2005-2018)



Figür 2(b): Piyasadan Çıkış Dinamikleri (2005-2018)

Kaynak: TÜİK YİKÇ, yazarların kendi hesaplamaları

4.1. Piyasaya Giriş-Çıkış ve İstihdam Yaratıcı/Yok Edici Etkisi

İlgili literatürün ortaya koyduğu gibi, piyasaya yeni giren firmalar bir endüstrideki istihdam yaratıcı önemli aktörlerdendir. Tablo 3, Trakya Bölgesi’nde 2005-2018 yılları arasında piyasaya giriş yapan firmaları, yarattıkları istihdam sayıları üzerinden kategorilere ayırmaktadır. Buna göre, bölgede kurulan 156.032 firmanın 148.266’sı, yani yaklaşık %95’i, kurulduğu tarihte beşten az çalışana sahiptirler. Hesaplamalarımız, piyasaya giriş yapan firmaların ortalama çalışan sayısının 1.73 olduğunu göstermektedir. Sektör düzeyinde detaylı analiz bir sonraki bölümde yapılacaktır ancak, sunulan bu istatistik bile başlı başına Trakya Bölgesi’ndeki

yeni giriřimlerin nitelięi hakkında fikir verebilmektedir. Piyasaya yeni giren firmaların küçük ölçekli oluřu, bu firmaların giriř engeli az olan, hizmet sektörü gibi, endüstrileri tercih etmiř olabilecekleri řeklinde yorumlanabilir. Toplam giriř sayısı içinde oransal olarak küçük bir paya sahip olsa da 20-49 çalıřan kategorisinde 826 giriřin olduęunu görölmektedir. Benzer řekilde, 100-249 aralıęında iř yaratan 106 firmanın da bölge istihdamına önemli katkı sunduęu söylenebilir.

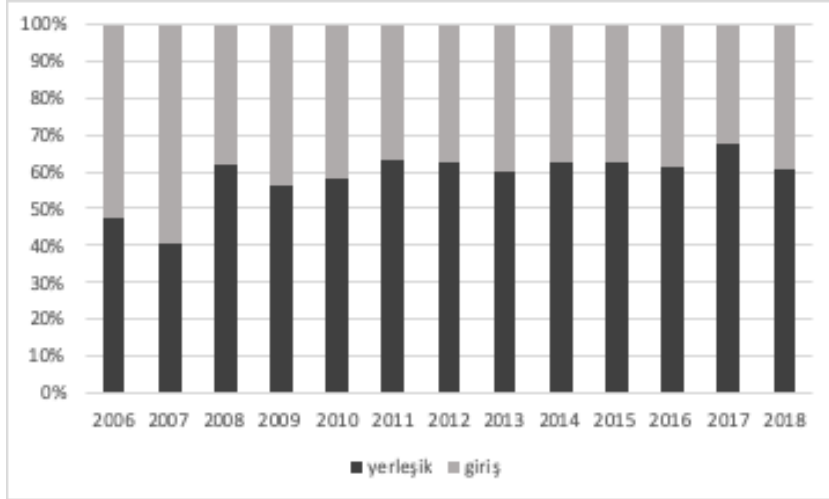
Tablo 3, piyasaya yeni giren firmaların çok önemli bir çoęunluęunun küçük ölçekli firma olduęunu ortaya koymaktadır, fakat Trakya Bölgesi'nde yaratılan istihdama katkıları hakkında bir bilgi sağlayamamaktadır. İř yaratımı iki řekilde gerçekteřir: (i) Yerleřik firmaların yeni çalıřan istihdam etmesi, (ii) piyasaya yeni giren firmaların istihdam yaratması yoluyla.

Tablo 3. Piyasaya Giriř Yapan Firmaların İstihdam Sayıları

Kategori	Giriř yapan firma sayısı
1-4	148266
5-9	3720
10-19	1606
20-49	826
50-99	210
100-249	106
250-499	32
500-999	10
1000+	1

Kaynak: TÜİK YİKÇ, yazarların kendi hesaplamaları

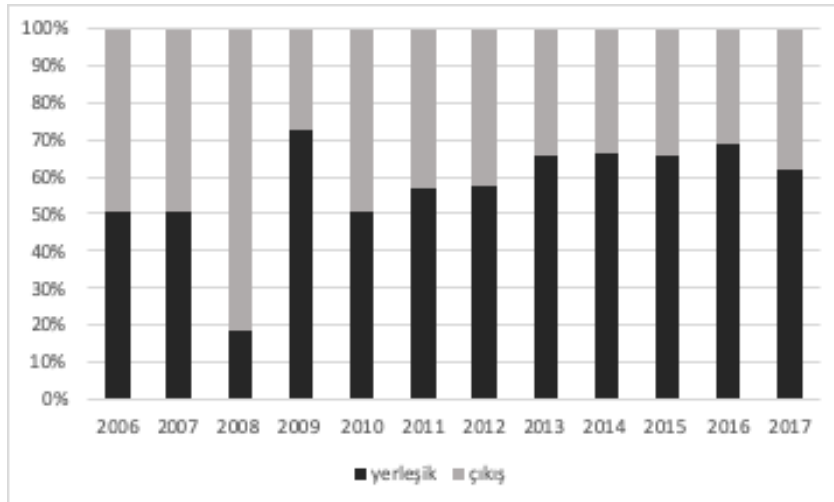
Figür 3, Trakya Bölgesi'nde 2005-2018 yılları arasında yaratılan tüm istihdamın yüzde olarak yerleřik ve giriř yapan firmalar arasında nasıl paylařıldığını göstermektedir. 2006 ve 2007 yıllarında piyasaya yeni giren firmalar yeni istihdam yaratımının en önemli kaynaęıyken, 2008 krizinde piyasaya giriř yapan firma sayısının düşmesi sonucunda, bu firmaların istihdam yaratma oranı da düşmüř ve sonraki zaman diliminde yaratılan istihdamdaki payı yaklaşık %40'a gerilemiřtir. Bu yönüyle, Trakya Bölgesi için ortaya koyduęumuz bulgular, Kirchhoff ve Phillips (1988) ve Haltiwanger'in (2012) ABD için ortaya koyduęu ve piyasaya yeni giren firmaların istihdam yaratımının en önemli kaynaęı olduęunu gösteren sonuçlar ile farklılařmaktadır.



Figür 3: Yıllara Göre İş Yaratımı (2006-2018)

Kaynak: TÜİK YİKÇ, yazarların kendi hesaplamaları

Figür 4, benzer bir kıyaslamayı, istihdam yok edici etkisi açısından, piyasadan çıkan firmalar ile çalışan sayısını azaltan yerleşik firmalar arasında yapmaktadır. Buna göre, yerleşik firmaların çalışan sayısını azaltması, toplam istihdamın azalmasında daha fazla yer tutmaktadır. Bu durumun sadece 2008’de farklılaştığı ve iş kaybının yaklaşık %81’ine piyasadan çıkan firmaların neden olduğu görülmektedir. Hesaplamalarımız, Trakya Bölgesi’nde, 2008 krizi nedeni ile piyasadan çıkış yapan firmaların önemli bir çoğunluğunun, piyasaya 1 ila 3 yıl önce girdiğini göstermektedir. Bu gözlem, Taymaz’ın (2005) ortaya koyduğu gibi, genç firmaların daha verimsiz ve sermayeye erişimlerinin daha kısıtlı olması sebebiyle piyasada tutunmakta zorlandıkları tespitiyle açıklanabilir.



Figür 4: Yıllara Göre İstihdam Yıkımı (2006-2017)

Kaynak: TÜİK YİKÇ, yazarların kendi hesaplamaları

4.2. Endüstri Özelinde Piyasaya Giriş ve İş Yaratımı

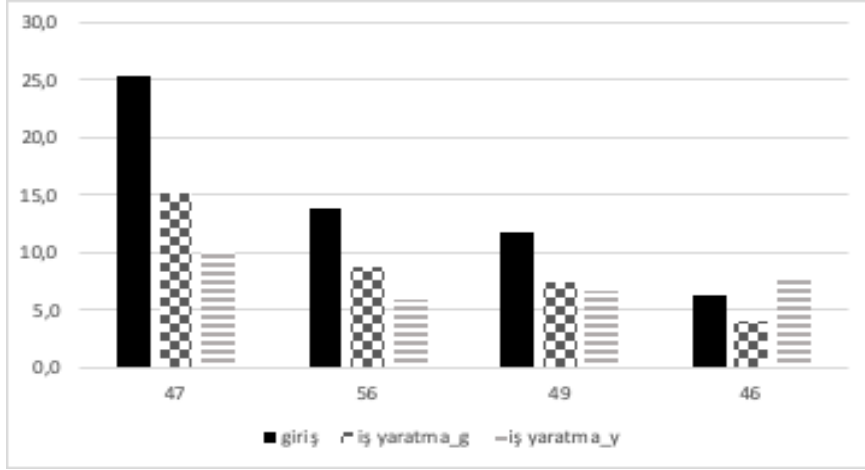
Bu bölümde, piyasaya yeni giriş yapan firma sayıları açısından öne çıkan endüstriler incelenecektir. Daha önce belirtildiği gibi, bölgede GSYİH'ya katkısı açısından en önemli sektörler Gıda Ürünleri İmalatı, Tekstil Ürünlerinin İmalatı ve Giyim Eşyalarının İmalatı sektörleridir. Her ne kadar bu sektörler bölge ekonomisinde en büyük paya sahip olsa da piyasaya giriş ve çıkış dinamiklerine baktığımızda farklı bir tablo ile karşılaşırız. Figür 5, veri setimizin gözlem süresi boyunca, Trakya Bölgesi'nde piyasaya giriş yapan firmaların en çok hangi endüstrileri tercih ettiğini ve bu firmaların yaratılan toplam istihdam içindeki payını göstermektedir. Sol baştaki koyu renkli sütunları diğer iki sütundan ayrı tutarak yorumlamamız gerekmektedir. Bu oranlar bize ilgili endüstrideki giriş sayısının, Trakya Bölgesi'nde 14 yılda gözlemlenen toplam piyasaya giriş sayısı içindeki yüzde payını göstermektedir. Buna göre, bölgede 2005-2018 arasında gerçekleşen her dört piyasaya girişten birinin, NACE sistemine göre 47 kodlu endüstri olan "Perakende Ticaret" sektöründe meydana geldiği görülmektedir³. Bunu, tüm girişlerin yaklaşık %14'ünün gerçekleştiği 56 kodlu "Yiyecek ve İçecek Hizmeti Faaliyetleri" endüstrisi takip etmektedir. 49 kodlu "Kara Taşımacılığı ve Boru Hattı Taşımacılığı" piyasaya girişlerin %11,8'ine ortam sağlamıştır. Bu bulgular, bölgenin GSYİH'ya katkısının önemli kısmının üretim sektörü tarafından sağlanmasına rağmen, piyasaya giriş dinamiklerinin çok büyük ölçüde hizmet sektörü tarafından yaratıldığını ortaya koymaktadır.

Figür 5'te ortada yer alan sütun (iş yaratma_g), piyasaya giriş yapan firmaların yaratılan toplam istihdam içindeki yüzde payını göstermektedir. En sağdaki yatay çizgili sütun (iş yaratma_y) ise ilgili endüstrilerdeki yerleşik firmalar tarafından yeni yaratılan istihdamın, Trakya Bölgesi'nde, 2005-2018 arasında yeni yaratılan toplam iş içindeki yüzde payını göstermektedir. Buna göre, bölgede yaratılan her 100 yeni işin yaklaşık 15'i "Perakende Ticaret" sektörüne yeni giriş yapan firmalar tarafından, yaklaşık 10'u da aynı sektördeki yerleşik firmalar tarafından sağlanmıştır. Bir başka deyişle, bu rakamlar, Trakya Bölgesi'nde 2005-2018 yılları arasında yaratılan tüm yeni iş olanaklarının yaklaşık %25'inin "Perakende Ticaret" sektörüne karşılandığını ortaya koymaktadır. Belirtmeye değer bir başka nokta, bu bulgunun, Figür 3'de ortaya konan ve yerleşik firmaların yeni iş yaratımının kaynağı olduğunu bulgusu ile farklılık göstermesidir. Bölge genelinde yerleşik firmaların iş yaratma kapasiteleri daha yüksek iken, piyasaya yeni giren firmaların en çok tercih ettiği üç endüstride (47, 56 ve 49), yeni istihdam yaratımının temel kaynağı, piyasaya yeni giren firmalar olmuştur.

Son olarak hem piyasaya giriş rakamları hem de yeni iş yaratma kapasitesi açısından en dikkat çeken sektör olan 47 kodlu "Perakende Ticaret" sektörü biraz daha yakından incelenecektir. Sektörün NACE kodunun alt kırılımlarına bakarak, piyasa girişlerinin hangi alt sektörlerde daha yoğun gözlemlendiğine dair daha detaylı bilgi edinilebilmektedir⁴. Buna göre, 47 kodlu sektörde gözlemlenen piyasaya girişlerin kaynağının özellikle iki alt sektör olduğu gözlemlenmiştir. Bunlar 47.11 kodlu "Gıda, İçecek veya Tütün Ağırlıklı Perakende Ticareti" ve 47.71 kodlu "Giyim Eşyalarının Perakende Ticareti" alt endüstrileridir.

³ NACE sistemi, Avrupa'da ekonomik faaliyetlerle ilgili istatistiklerin üretilmesinde kullanılmaktadır. Ülkemizde AB uyum sürecinde, NACE kodu uygulaması benimsenmiş ve TÜİK tarafından kullanılmaktadır.

⁴ Analizlerimizde kullandığımız YİKÇ veri setinde 4 haneye kadar NACE detayı mevcuttur. Örnek olarak: 47-Perakende Ticaret, 47.1- Belirli Bir Mala Tahsis Edilmemiş Mağazalardaki Perakende Ticaret ve 47.11-Belirli Bir Mala Tahsis Edilmemiş Mağazalarda Gıda, İçecek veya Tütün Ağırlıklı Perakende Ticaret, verilebilir.



Figür 5: Endüstri Bazında Firma Giriş ve İş Yaratım Oranları

Kaynak: TÜİK YİKÇ, yazarların kendi hesaplamaları

Açıklama: 47- Perakende Ticaret (Motorlu kara taşıtları hariç),

56- Yiyecek ve İçecek Hizmeti Faaliyetleri,

49- Kara Taşımacılığı ve Boru Hattı Taşımacılığı

46- Toptan Ticaret (Motorlu kara taşıtları ve motosikletler hariç)

5. Sonuç

Bu çalışmada, Trakya Bölgesi’nde 2005-2018 yılları arasında gözlemlenen piyasaya giriş ve piyasadan çıkış dinamikleri ve bunların işgücü piyasasına etkileri analiz edilmiştir. Tüm giriş yapan firmaların %15’inin piyasada sadece 1 yıl kaldığı tespit edilmiştir. Yani her yıl piyasaya giren her 100 firmadan 15’i bir sene sonrasını görememektedir. Trakya Bölgesi’nde gözlemlenen bu durum, Adelino vd.’nin (2008) ABD firmaları için yaptığı tespitle ve Taymaz’ın (2005) piyasaya yeni giren firmalar üzerine yazdıklarıyla örtüşmektedir. Buna göre, piyasaya yeni giren firmalar, önemli bir istihdam yaratıcı olmakla birlikte, ekonomik problemlere karşı daha dayanıksız ve kırılğan olmaları sebebiyle, işler kötüye gittiğinde istihdam yıkımının en önemli sebebi olmaktadır.

Bununla birlikte, Haltiwanger’in (2012) bulgularına paralel olarak, 2005-2018 boyunca piyasada yerleşik olan firmaların, yeni istihdam yaratımı açısından, piyasaya yeni giren firmalara kıyasla daha fazla katkı sunduğu tespit edilmiştir. Bu durumun istisnası, piyasaya girişin en fazla olduğu 47, 56 ve 49 kodlu endüstrilerdir. Bu sektörlerde, piyasaya yeni giren firmalar, yeni istihdam yaratımı açısından, yerleşik firmaları domine etmiştir.

Son olarak, bölge istihdamının çok önemli bir kısmı 13 kodlu “Tekstil Ürünleri İmalatı” ve 14 kodlu “Giyim Ürünleri İmalatı” tarafından sağlanmasına rağmen, yeni iş olanağı yaratımının yaklaşık %25’inin 47 kodlu “Perakende Ticaret” sektöründe gerçekleştiği tespit edilmiştir. Bu sektörün de alt kırılımlarına bakıldığında, Trakya Bölgesi’nde 2005-2018 yılları arasında piyasaya giriş ve yeni iş yaratım sürecine giyim eşyaları ve gıda ürünlerinin perakende ticareti faaliyetlerinin damga vurduğu söylenebilir.

Çalışmamızda faydalandığımız YİKÇ veri seti, ülkede faaliyet gösteren tüm firmaları kapsaması açısından çok önemli bir özelliğe sahip olmakla birlikte, bu firmalar hakkında sağladığı bilgi sadece firma yaşı, kuruluş yeri, çalışan sayısı, ciro ve endüstri bilgisi ile sınırlıdır. Veri setinin sahip olduğu bu özellikler neticesinde ortaya koyduğumuz bulgular, ilgili literatürde yer alan Türkiye üzerine yapılmış Taymaz (2005), Kaya ve Üçdogruk (2002) ve

Akcigit, vd. (2020) gibi alıřmaların kullandığı veri setlerinden farklılařmaktadır. alıřmamızın bulgularının, daha kapsamlı veri setleri ile gerekleřtirilecek analizlere ıkıř noktası olması amalanmıřtır.

Teřekkür

Bu alıřmada kullanılan Yıllık İř Kayıt ereveleri verilerine eriřim, TÜİK Edirne Bölge Müdürlüğü'nde bulunan Veri Arařtırma Merkezi'nde gerekleřtirilmiřtir. Bunu mümkün kılan Sayın Kenan elebi, Halil Emecen, Faruk Yılmaz Őiřođlu ve Settar Taha İřık'a teřekkür ederiz.

Arařtırmacıların Katkı Oranı Beyanı

Yazarlar makaleye eřit oranda katkı sađlamıř olduklarını beyan eder.

ıkar atıřması Beyanı

Bu alıřmada herhangi bir potansiyel ıkar atıřması bulunmamaktadır.

Kaynakça

- Adelino, M., Ma, S. and Robinson, D. (2017). Firm age, investment opportunities, and job creation. *The Journal of Finance*, 72(3), 999-1038. <https://doi.org/10.1111/jofi.12495>
- Akcigit, U., Akgunduz, Y. E., Cilasun, S. M., Ozcan-Tok, E. and Yilmaz, F. (2020). Facts on business dynamism in Turkey. *European Economic Review*, 128, 103490. <https://doi.org/10.1016/j.euroecorev.2020.103490>
- Austin, J. S. and Rosenbaum, D. I. (1990). The determinants of entry and exit rates into US manufacturing industries. *Review of Industrial Organization*, 5(2), 211-223. Retrieved from <http://www.jstor.org>
- Can, Y. (2013). Trakya Bölgesi’nin işgücü piyasası analizi. *Electronic Journal of Vocational Colleges*, 3(1), 200-209. Erişim adresi: <https://dergipark.org.tr/en/pub/ejovoc>
- Dunne, T., Roberts, M. J. and Samuelson, L. (1988). Patterns of firm entry and exit in US manufacturing industries. *The RAND Journal of Economics*, 19(4), 495-515. <https://doi.org/10.2307/2555454>
- Eaton, B. C. and Lipsey, R. G. (1981). Capital, commitment, and entry equilibrium. *The Bell Journal of Economics*, 593-604. Retrieved from <https://www.jstor.org/>
- Geroski, P. A. (1995). What do we know about entry?. *International Journal of Industrial Organization*, 13(4), 421-440. [https://doi.org/10.1016/0167-7187\(95\)00498-X](https://doi.org/10.1016/0167-7187(95)00498-X)
- Gilbert, R. J. (1989). Mobility barriers and the value of incumbency. In R. Schmalensee and R. D. Willig (Eds.), *Handbook of industrial organization* (pp. 475-535). Amsterdam, Nederland: North-Holland Publishing Company.
- Güenalp, B. and Cilasun, S. M. (2006). Determinants of entry in Turkish manufacturing industries. *Small Business Economics*, 27(1), 275-287. <https://doi.org/10.1007/s11187-006-0021-z>
- Haltiwanger, J. (2012). Job creation and firm dynamics in the United States. *Innovation Policy and the Economy*, 12(1), 17-38. <https://doi.org/10.1086/663154>
- Kaya, S. and Üçdogruk, Y. (2002). *The dynamics of entry and exit in Turkish manufacturing industry* (ERC working papers in Economics No. 02/02). Retrieved from <https://erc.metu.edu.tr/en/system/files/menu/series02/0202.pdf>
- Kirchhoff, B. A. and Phillips, B. D. (1988). The effect of firm formation and growth on job creation in the United States. *Journal of Business Venturing*, 3(4), 261-272. [https://doi.org/10.1016/0883-9026\(88\)90008-0](https://doi.org/10.1016/0883-9026(88)90008-0)
- Pamukçu, T., Sekkat, K. and Taymaz, E. (2010). Entry, exit and productivity in Turkish manufacturing industries, In K. Sekkat (Ed.), *Market dynamics and productivity in developing countries* (pp. 109-143). New York, NY: Springer.
- Shapiro, D. and Khemani, R. S. (1987). The determinants of entry and exit reconsidered. *International Journal of Industrial Organization*, 5(1), 15-26. [https://doi.org/10.1016/0167-7187\(87\)90003-8](https://doi.org/10.1016/0167-7187(87)90003-8)
- Taymaz, E. (2005). Are small firms really less productive?. *Small Business Economics*, 25(5), 429-445. <https://doi.org/10.1007/s11187-004-6492-x>
- Trakya Kalkınma Ajansı. (2018). *Trakya Bölgesi rekabet analizi*. Erişim adresi: https://www.trakyaka.org.tr/upload/Node/39299/xfiles/TR21_Trakya_Bolgesi_Rekabet_Analizi.pdf

FIRM ENTRY AND EXIT DYNAMICS AND JOB CREATION IN TRAKYA REGION

EXTENDED SUMMARY

Purpose of the Study

Firm entry and exit are the major components of industry dynamics that determine growth rate and profitability of an industry. Besides, it effects labour market significantly (Geroski, 1995). On one hand new entrants create job, on the other exiters destruct it. Similarly, incumbent firms create and destruct jobs as a result of firm growing or shrinking. This process of job creation/destruction has been an interesting topic for researchers and policymakers.

The aim of this study is to examine firm entry and exit dynamics and its effect on job creation and destruction. To accomplish this, we use a comprehensive panel data covering 239.585 firms in Trakya Region over the period of 2005-2018. Over the last seven consecutive years, employment rate in the region has been the highest in Turkey. This might be explained by the location of the region. It has four borders to two European countries (Greece and Bulgaria), and it is very close to İstanbul, which is the heart of the country's economy. Because of these unique features of the region, our analysis focuses on Trakya Region.

Literature

Firm entry and exit is a topic attracted considerable attention in both theoretical and applied literature. Studies so far focused on the effects of entry-exit dynamics as well as examining the factors affecting market entry and exit. Several studies, such as Eaton and Lipsey (1981) and Shapiro and Khemani (1987) reported that profitability ratios, entry barriers and sunk costs are the main determinants of entry and exit. Following strand of work, such as Austin and Rosenbaum (1990) and Geroski (1995) confirmed these findings.

Taymaz (2005), Kaya and Üçdogruk (2002), Günalp and Cilasun (2006) and Akcigit et al. (2020) are amongst the prominent studies examining firm entry and exit in Turkish manufacturing industry, and their findings are in line with those proposed by the literature.

Methodology

We use Annual Business Registers Framework (ABRF) to construct our dataset. ABRF is a confidential dataset provided by Turkish Statistical Institute under secured premises in TURKSTAT Edirne Regional Branch. The dataset includes all firms contributing to GDP. We constructed our final dataset by selecting those firms in operating Trakya Region (Edirne, Tekirdağ and Kırklareli). Our data covers the period 2005-2018 and consist of 239.585 firms and 1.353.543 observations.

In this paper, following Dunne et al. (1988), we define three types of firms: entrant, exiter and incumbent: (i) Entrant firms: Firms which observed at time "t" but not in the dataset at time

“t-1”, (ii) exiter firms: Firms which observed at time “t” but not in the dataset at time “t+1”, (iii) incumbent firms: Firms which observed both at time “t” and time “t+1”. We report the number of entrant, exiter and incumbent firms in Edirne, Tekirdağ and Kırklareli. We also compare regional entry and exit rates to the country averages, where we calculate entry (exit) rate as the ratio of the number of entrants (exiter) to the number of total firms in each year. Finally, we show the contribution of each type of firms to the job creation and destruction dynamics.

Results

One of the main findings of this study is that the highest entry and exit rates are observed in Edirne, although there are more firms operating in Tekirdağ, which is the major contributor to the regional economy. We also show that new entrants do not live long and are small in size, yet they are an important source of job creation in the region. On the other hand, total job destruction is largely attributable to the shrinking incumbent firms, except 2008. In 2008, 81% of total job destruction is due to the exiting firms, which suffer more from bad times in an economy Taymaz (2005). We also provide findings at industry level, where we show that service sector creates and destroys more jobs than manufacturing sector does.

Conclusion

This study examines firm entry and exit dynamics and its effect on job creation in Trakya Region over the period 2005-2018. We show that 15% of all entrants stayed in market only a year. These findings show that new firms struggle to survive and are align with those presented by Adelino et.al. (2008) showing that entrants are the major source of job creation. However, new firms are vulnerable to bad times in an economy, hence they potentially are responsible for job destruction at such times.

Considering all firms in all industries, we show that incumbent firms create more job than entrants do. The exceptions for this are regions 47, 49 and 56 (NACE Rev.2), where the entry rates are the highest amongst all industries. In these three industries, entrants dominate incumbents regarding job creation. Finally, we show that although industries with largest employment are “Manufacture of textiles” and “Manufacture of wearing apparel”, 25% of total job creation is due to “Retail trade” industry. Examining this industry further, we show that retail sale of food and textiles is the major source of job creation in the region.

In this study, we utilized a unique dataset covering all firms operating in the region. However, the dataset is limited and it only provides information on firms’ age, region, employment and turnover. Hence, these features of the data limit our study to discover the determinants of entry and exit these industries. We leave these issues for future research.