

# EVLIYA ÇELEBİ'NİN GÖZÜNDEN BİR KAYSERİ ŞEHİRİ OKUMASI

SUAT ÇABUK\*

## Giriş

Geçen yıl dünyanın en tanınmış seyahatçılarından biri olan Evliya Çelebi'nin (25 Mart 1611–1684/85), doğumunun 400. yılı kutlanmıştır. Bu bağlamda, 2011 yılı UNESCO tarafından “Evliya Çelebi Yılı” olarak ilan edilmiştir. Öte yandan 2010 yılında Avrupa Konseyi, insanlık tarihinde farklı kültürlerin kaynaşmasına en çok katkıda bulunan 20 kişi arasında Evliya Çelebi'ye de yer vermiştir. Onu böylesi bir ayrıcalığa kavuşturan ise 10 ciltlik “Seyahatname” adlı eseridir.

Evliya Çelebi'nin hayatı hakkında bilinenler *Seyahatname*'ye dayanır. Başka bir adının olup olmadığı konusunda herhangi bir bilgi bulunmamaktadır. Evliya lakabı, hocası İmam Evliya Mehmet Efendi'yle ilintili olarak alınmış olmalıdır<sup>1</sup>. Dedesi, Fatih döneminde Kütahya'dan gelip Unkapanı'na yerleşmiştir. Babası Derviş Mehmet Zilli, I. Süleyman'dan I. Ahmet'e kadarki padişahların saray kuyumcubaşısı, annesi ise daha sonra Evliya Çelebi'ye hamilik yapacak olan Melek Ahmet Paşa'nın akrabasıdır. Evliya, İstanbul'da doğup büyümüş, bir Türk ve Müslüman Osmanlı elitiydi<sup>2</sup>. İstanbul gibi dönemin dünya başkenti olan bir şehirde ve elit bir çevre içinde yetişen Evliya, Unkapanı Sıbyan Mektebi'ni tamamladıktan sonra, Şeyhülislam Hamit Efendi Medresesi'nde yedi yıl eğitim almıştır. Enderun'da üst düzeyde eğitim görüp, Has Oda'da sık sık Padişah IV. Murat ile bir araya gelmiştir<sup>3</sup>. Evliya, daha çok dil becerilerine (müzik, Kur'an okuma, hikâye anlatma vb.) eğilimli olmakla birlikte, çizimde ve hat sanatında da oldukça iyi bir düzeye ulaşmıştır<sup>4</sup>.

\* Yrd. Doç. Dr., Karabük Üniversitesi Safranbolu Fethi Toker Güzel Sanatlar ve Tasarım Fakültesi, Mimarlık Bölümü, Karabük / TÜRKİYE, suatcabuk@karabuk.edu.tr

<sup>1</sup> Mücteba İlgürel “Evliya Çelebi”, *Diyanet İslam Ansiklopedisi*, cilt: 11, İstanbul, 1995, s. 529-533.

<sup>2</sup> Robert Dankoff, *Seyah-ı Alem Evliya Çelebi'nin Dünyaya Bakışı*, Çev: Müfit Günay, Yapı Kredi Yayınları, İstanbul, Ekim 2010, s.69.

<sup>3</sup> Martin von Bruinessen “Evliya Çelebi Seyahatnamesi”, *Evliya Çelebi Diyarbakir'de*, Der: Martin van Bruinessen, Hendrik Boeschoten, İletişim Yayınları, İstanbul, 2009, s.25-38.

<sup>4</sup> Dankoff, *a.g.e.*, s.72.

Evliya Çelebi, engin hoşgörüyü sahip uygar bir seyyahtır. *Seyahatname*'de farklı insan davranışları için sıklıkla “*Böyle göre gelmişler, bunu da ayıplamazız.*” türünden ifadeler kullanmıştır. Ancak tuhaf âdetleri olan yerlerden hoşlanmadığını da saklamamıştır. Yetmiş yılı aşkın ömrünün 51 yılını seyahatlerde geçiren Evliya Çelebi<sup>5</sup>, yıllar sürecek seyahatlerinin ilkinde 1631 yılında İstanbul’u dolaşarak başlamış, 1640 yılında ise Anadolu yollarına düşmüştür. Evliya Çelebi, ömrü boyunca, yalnız Osmanlı ülkesini değil, Avusturya, Rusya, Kafkasya ve İran topraklarını da gezmiştir. Gezdiği alan yaklaşık 25 milyon km<sup>2</sup> olup, bu topraklarda 30 devlet kurulmuştur.

Evliya Çelebi, batılı gezginler gibi gönlünün istediği yeri gezip dolaşan bir seyyah olmayıp, gezilerinin çoğunu, yüksek makam sahibi kişilerin himayesinde gerçekleştirmiştir: *Seyahatname*'sine göre ilk gezisinde Trabzon Valisi Ketenci Ömer Paşa'nın (1640-1641), daha sonra Erzurum Valisi Defterzade Mehmet Paşa'nın (1646-1647) yanında görev yapmıştır. Şam, Bağdat ve Sivas Valisi olan Murtaza Paşa'nın (1648-1650) hizmetinde bulunmuştur. Asıl hamisi ve akrabası olan Melek Ahmet Paşa'nın sadrazamlık ve valilik görevlerinde yanında yer almıştır. Kara Mehmet Paşa 1655'te Viyana Elçisi olarak giderken yanına Evliya Çelebi'yi de almıştır. 1667-1670 arasında Avusturya, Arnavutluk, Teselya, Gümülcine, Selanik yörelerini gezmiştir. 1671'de hacca giden Evliya Çelebi, Mekke'den Mısır'a geçmiş, ömrünün geri kalanını orada geçirmiştir<sup>6</sup>. Evliya Çelebi'nin kendinden sonraki nesillere, büyük hazine olarak bıraktığı *Seyahatname* adlı eserinin aslı on cilttir. Bu on cilt, Evliya Çelebi'nin ölümü sonrasında Mısır'da kalmıştır.

*Seyahatname*, 1742 yılında Kızlarağası Hacı Beşir Ağa'ya armağan olarak İstanbul'a gönderilmiştir. Burada birçok nüshasının üretildiği bilinmektedir. Avusturyalı Oryantalist Joseph von Hammer *Seyahatname*'nin ilk cildini 1814'te Almanca yayımlamış ve böylece Evliya Çelebi'nin ünü yayılmaya başlamıştır. Eserden ilk Osmanlıca seçmeler 1843 yılında İstanbul'da yayımlanmıştır<sup>7</sup>. *İkdam* gazetesi sahibi Ahmet Cevdet Bey ile Necib Asım Bey, Pertev Paşa Kütüphanesi'ndeki son derece yetersiz olan yazma eser üzerinden kısaltmalar ve değişiklikler yaparak, 1896-

<sup>5</sup> Seyit Ali Kahraman, “Evliya Çelebi Seyahatnamesi'nin Yazılış Hikayesi”, *Çağın Sıradışı Yazarı: Evliya Çelebi*, Haz: Nuran Tezcan, Yapı Kredi Yayınları, İstanbul, Kasım 2009, s.213.

<sup>6</sup> M. Cavid Baysun “Evliya Çelebi”, *İslam Ansiklopedisi*, Cilt IV, M.E.B. Basımevi, Ankara, 1964, s.399-413.

<sup>7</sup> Bruinessen, *a.g.e.*, s. 25-38.

1902 yılları arasında ilk altı cildi yayımlamışlardır. Yedinci ve sekizinci ciltler 1928'de Türk Tarih Encümeni, dokuz ve onuncu ciltler ise 1938'de Millî Eğitim Bakanlığı tarafından basılmış ve dağıtılmıştır. Sonraki yıllarda kısaltılarak veya seçmeler halinde eserin günümüz Türkçesi ile pek çok baskısı yapılmıştır. Bu çalışma kapsamında temel kaynak olarak yararlanılan *Seyahatname* ise 2006 yılında Yapı Kredi Yayınları arasında çıkan Seyit Ali Kahraman ve Yücel Dağlı'nın "*Günümüz Türkçesiyle Evliya Çelebi Seyahatnamesi*" dir.

Bu saygın eserde seyyah, yarım asır boyunca gezip gördüğü yerleri, o günün koşullarında oldukça titiz bir şekilde ele almıştır. Evliya Çelebi, bu gezi kitabında, Osmanlı coğrafyasının büyüklü küçüklü pek çok yerleşmesinin tarihini, yöneticilerini, mimari özelliklerini, dillerini, sosyal ilişkilerini, insanlarını, hikâyelerini ve olaylarını kendi gözlem ve araştırmaları ışığında özgün bir dille anlatmıştır. Martin van Bruinessen<sup>8</sup>e göre Evliya Çelebi;

... kısmen hafızasına dayanarak, kısmen de hayli karmaşık notlar yığımına başvurarak çalışıyordu. Kuşkusuz, belirli bir konu hakkındaki notlarının tamamı her zaman elinin altında bulunmuyordu. Bundan dolayı, daha sonra doldurmak üzere bazı yerleri boş bırakıyor, öteki konuya geçiyordu. Yeni notlar bulunca veya metni yeniden okurken başka ayrıntıları birden hatırlayınca, boş bıraktığı yerlerin bir kısmını dolduruyordu. Zaman zaman, yapmak istediği ilaveler için yeterince boş yer bulamıyor, böylesi durumlarda, sayfa kenarlarına yazıyordu. Tamamlanmış metin üzerinde de küçük düzeltmeleri sayfa kenarına ekliyordu. Sayfa kenarlarında, ayrıca birçok editörlük notu ve hatırlanması gereken bilgiler bulunuyordu.

Öte yandan, Evliya Çelebi Seyahatname'sinin, mimarlık tarihine ilişkin bir kaynak olarak kullanılmaması gerektiğini savunanlar da olmuştur<sup>9</sup>. Ancak bu makalede Evliya Çelebi Seyahatnamesi'nin tarih, dinler tarihi, coğrafya, sosyoloji, etnografya ve sanat tarihi açısından önemli mesajlar verdiği gibi, mimarlık ve şehircilik açısından da eşsiz bilgiler ihtiva ettiği belirlenmiştir. Üstelik şehirselleşme ve mekânsal tasvirlerin, eserin en karakteristik özgesini oluşturduğu<sup>10</sup> ve şehirlere göre biraz

<sup>8</sup> Bruinessen, *a.g.e.*, s. 25-38.

<sup>9</sup> Doğan Kuban, "Geleneksel Türk Kültüründe Nesnelere Dünyasına Bakış" *Boyut Dergisi*, Mart 1984, s.21.

<sup>10</sup> Dankoff, *a.g.e.*, s.106.

değişiklikler göstermekle birlikte, aynı şablonun (kalıp) neredeyse tüm şehirlerde kullanıldığı sonucuna varılmıştır.

Bu makale, Evliya Çelebi'nin *Seyahatname*<sup>11</sup> adlı eserine bağlı olarak, onun Kayseri şehrini nasıl okuyup analiz ettiğini ve bizim bugün bu şehir okuması ile şehir analizini nasıl incelememiz gerektiğini saptamayı amaçlamaktadır. Kısaca onun yazdıklarından hareketle, mimarlık ve şehircilik yönünden bir Kayseri şehri okumasını konu edinmektedir. Bu kapsamda Evliya Çelebi'nin gözünden Kayseri şehri çözümlemesi gerçekleştirilmiş, mekânsal verilerin güvenilirliği tablolar üzerinde sınamış, gezip gördüğü yapılar ve mekânlar farklı ölçeklerdeki iki harita üzerinde işaretlenerek Evliya dönemindeki ve bugünkü durumu sorgulanmış ve böylece şehircilik tarihine bir gönderme yapılmıştır. Bir bakıma, *Seyahatname*'nin Kayseri kısmı için herkesin kolayca kullanabileceği, basit bir mekân kılavuzu oluşturulmuştur. Öte yandan, bu makale kapsamında mekânla ilişkisi olmayan *Seyahatname* bilgilerine ve sosyolojik çıkarsamalara ise yer verilmemiştir.

### Evliya Çelebi'ye Göre Kayseri

Evliya Çelebi'nin Kayseri şehrine tam olarak ne zaman geldiği ve ne kadar kaldığı belli değildir<sup>12</sup>. *Seyahatname*'de belirtilen tarihlendirmelere istinaden Evliya Çelebi, Murtaza Paşa'nın Şam Valiliği sırasında ve onun himayesinde görev yaparken, Paşa'nın Sivas Eyaletine atanma kararı sonrasında 06.11.1649 (1 Zilkade 1059) tarihinde Şam'dan çok kalabalık olduğu anlaşılan kafiyle kervan yolları üzerinden dört ayda Sivas'a ulaşmıştır. Evliya'nın ifadesiyle<sup>13</sup> "*Haleb'den Urfa, Rakka, Maraş ve Kayseri seyahatlerinden beri dört ay seyahat edip Sivas'da sohbetleri şerefîyle şereflendik*". Daha sonra Murtaza Paşa, kendi isteği ile 02.05.1650 (1 Cemâziyelevvel 1060) tarihinde Sivas'tan İstanbul'a atanmıştır<sup>14</sup>. Dolayısıyla tarihler birlikte değerlendirildiğinde, Evliya'nın Kayseri'ye 1650 yılının ilk yarısında geldiği anlaşılmaktadır. Şam sonrasında gezilen ve konaklanan yerler

<sup>11</sup> Bu çalışmada, Seyit Ali Kahraman ve Yücel Dağlı'nın "*Günümüz Türkçesiyle Evliya Çelebi Seyahatnamesi*" esas olarak alınmıştır. Çalışma alanını oluşturan Kayseri ise bu eserin 3. Cildinin 1. Kitabında, 232-252 sayfalar arasında tasvir edilmiştir.

<sup>12</sup> Evliya Çelebi'nin Kayseri gezisi için kaynaklarda 1649 tarihi verilmektedir. Bk. Mehmet Çayırdağ, *Kayseri Tarihi Araştırmaları*, Kayseri Büyükşehir Belediyesi Kültür Yayını: 38, Kayseri, 2001, s.308; Osman Eravşar, *Seyahatnamelerde Kayseri*, KTO Yayını, 2000, Kayseri, s.59-60

<sup>13</sup> Evliya Çelebi, *Günümüz Türkçesiyle Evliya Çelebi Seyahatnamesi*, Haz. Seyit Ali Kahraman, Yücel Dağlı, Yapı Kredi Yayınları, 3. Cilt, 1. kitap, İstanbul, 2006, s.180-269.

<sup>14</sup> Evliya Çelebi, *a.g.e.*, s. 326.

ile Kayseri sonrasındaki rota dikkate alındığında, Kayseri'de kaldığı sürenin birkaç hafta ile sınırlı olduğu düşünülebilir. Diğer taraftan, seyahat bazı şehirlere (Diyarbakır, Konya vb.) birçok kez uğrama fırsatı bulurken, Kayseri'ye sadece bir kez gelebilmiştir.

Evliya Çelebi, eserinde Kayseri ve çevresini kendine özgü üslup ve kitabın bütününde kullandığı belirli şablon çerçevesinde tasvir etmiştir. Kayseri şehrini anlatırken kullandığı şablon, şu şekilde açıklanabilir: Tasvir, şehrin kuruluş ve fetih tarihiyle başlar. Şehrin adları ve bunların kökenleri, idari yapısı ve gelirleri, eski şehir (Mazaka) ve mevcut kalesi, iç kalenin işlevi ve kapıları, dış surlar ve kapıları, sur hendekleri, coğrafi konumu ve özellikleri, topografyası, şehrin fiziksel öğeleri (mahalleler, saraylar, evler, camiler, mescitler, medreseler, darülkurralar, darühadisler, çocuk mektepleri, tekkeler, çeşmeler, sebiller, kervansaraylar, hanlar, çarşılar, pazarlar, dükkânlar, hamamlar, su kuyuları, dereler, köprüler, imaretler) ile devam eder. Daha sonra toplumsal yapı ve kültürü (insanlarının tasviri, önemli isimleri, hekimleri, cerrahları, uleması, şairleri, ermişleri ve meczupları, kılık kıyafeti, dili, erkeklerin, kadınların ve kölelerin isimleri) irdelenir. Şehrin iklimi ve yetiştirilen ürünleri, önemli zanaat dalı, yiyecekleri ve içecekleri anlatılır. Son kısımda ise mesire yerleri, önemli kişilerin biyografileri, ibret verici hikâyeleri, menkıbeleri, kabirleri ve ziyaretgâhları ele alınır.

Kayseri tasvirine başlarken yazarın kullandığı "Kayserlerin taht yeri, büyük şehir ve eski yapı Kayseri Kalesi'nin özellikleri"<sup>15</sup> şeklindeki başlık, Kayseri'nin taht yeri ve büyük bir şehir olmasına yapılan vurgu açısından dikkat çekicidir. Kayseri, Osmanlı öncesinde pek çok devlete ve beyliğe başkentlik yapmıştır. Mazaka'dan başlayarak Kayseri şehri, gerek barındırdığı nüfus, gerekse fiziki mekânda kapladığı alan açısından Kapadokya<sup>16</sup> bölgesinin daima en önemli ve en büyük şehri olmuştur.

Bu başlığın altında; şehrin ilk kuruluşu, Kayseri ve Erciyes adlarının anlamı ve kökeni, İslam orduları tarafından farklı zamanlardaki fetihleri, Bizans'ın (onun diliyle Rum keferesinin) Kayseri'yi geri alması, Türklerin Kayseri'yi fethi, Osmanlılar tarafından Kayseri'nin alınışı, Karaman Eyaletine bağlı Paşa Sancağı oluşu, Kayseri'den (Has, Zeamet ve Tımar olarak) kaç akçe gelir sağlandığı, kaç askerinin bulunduğu ve

<sup>15</sup> Evliya Çelebi, *a.g.e.*, s. 232.

<sup>16</sup> Genel olarak Kapadokya bölgesi: Nevşehir, Aksaray, Niğde, Kayseri ve Kırşehir illerinin kapladığı alandır.

şehirdeki resmî görevliler belirtilmiştir. Evliya Çelebi bu kısmı yazarken çeşitli kaynaklardan<sup>17</sup> çıkardığı notların yanı sıra, yöre halkından dinlediği ve daha sonra duyduğu bilgilerden de yararlanmış olmalıdır.

*Seyahatname*'de Kayseri kısmının yaklaşık %85'ini mekânla ilişkili veriler ve tasvirler oluşturur. Onun Kayseri ile ilgili metinlerinde fiziki yapı ön plandadır. Diğer önemli şehirlerin tasvirinde olduğu gibi Kayseri'de de mekânsal kısmı anlatmaya iç kale ile başlar. "Kayseri iç kalesinin şekilleri" başlıklı ilk kısımda;

"Evela şehrin kuzey tarafındaki Erciyes Dağı eteğinde yüksek bir tepe üzerinde Rum melikleri fil cüssesi kadar yontulmuş taş ile sağlam olarak yaptı. Daha sonra Danişmentiler Rum elinden feth edip daha genişletip imar etti, ama hala şenlikli olan yeni Kayseri eski Kayseri'den 8.000 adım uzakta bir bakımlı ve süslü şehir, eski yapı sağlam kaledir. Sivas şehri bu Kayseri'nin doğu tarafında beş menzil yerdır."<sup>18</sup>

açıklamasını yapar.

Bu açıklamalar incelendiğinde (Tablo 1) Erciyes, Kayseri'nin kuzeyinde değil güneyinde bulunmaktadır. *Seyahatname*'de yönlerle ilişkin bu gibi basit yanlışlıklar göze çarpmaktadır. İlerleyen kısımda sur kapılarına ilişkin yönlerin ise oldukça doğru bir şekilde verilmiş olması, yukarıda belirtilen yön yanlışını, basit olarak değerlendirmemizi gerektirir. Eski Kayseri (Mazaka) Erciyes Dağı'nın eteklerindeki tepeler üzerinde yer alır. Eski ve yeni Kayseri kalelerinin, Evliya'nın ifadesiyle "Rum Melikleri" yani Roma ve Bizans hükümdarları tarafından yapıldığı doğru-

<sup>17</sup> *Seyahatname*'de Evliya Çelebi'nin en sık yararlandığı kaynakların başında Yanvan Tarihi gelmektedir. Dünyanın kuruluşundan M.S. 941'e kadar olan dönemi anlatan bu kitap aslında, Menbic (Hierapolis) şehri Piskoposu Agapios'un (10. yüzyıl) Arapça yazdığı "Kitabü'l-Unvân" adlı eseridir. Evliya Çelebi *Seyahatname*'de bu kitabı, "Yunanca yazılmış güvenilir kefare tarihidir" diye niteler. Yararlandığı diğer bir eser de Seyyah Yâkutel-Hamevî'nin (1168-1229) "Mu'cemü'l-Büldân" adlı eseridir. Bu eserin bir coğrafya lügati olması yanında gezilen yerlerin kısa tarihçesi, imarı, medeniyetteki yeri, orada yetişen meşhur âlimlerle ilgili bilgiler vermesi bakımından Evliya Çelebi'yi etkilediği anlaşılmaktadır. Ayrıca resmi bilgileri ise Aynî Ali Efendi'nin (1979) "Kavânin-i Âl-i Osman der Hülâsa-i Mezâmin-i Defter-i Divan"ından aldığı görülüyor. Bk. Stephane Yerasimos, "Enquête Sur un Héros: Yanko bin Madyan, Le Fondateur Mythique de Constantinople" *Mélanges Offerts à Louis Bazin Par Ses Disciples, Collègues et Amis*, Edit: Jean Louis Bacqué Grammont et alias, L'Harmattan, 1992; Tansu Açık "Evliya Çelebi'de Yunan ve Roma Dünyası", *Çağının Sıradışı Yazarı: Evliya Çelebi* (Haz: Nuran Tezcan), Yapı Kredi Yayınları, Kasım 2009, İstanbul, s.29; Eravşar, *a.g.e.*, s.59; Halil İnalçık, "Açış Konuşması", *Çağının Sıradışı Yazarı: Evliya Çelebi*, (Haz: Nuran Tezcan), Yapı Kredi Yayınları, Kasım 2009, İstanbul, s.16.

<sup>18</sup> Evliya Çelebi, *a.g.e.*, s. 234.

dur. Eski Kayseri'deki (Mazaka) surlar Roma İmparatoru III. Gordianus zamanında (M.S. 238-244), yeni Kayseri'deki kale ve surlar ise Bizans İmparatoru Jüstinian zamanında (M.S. 527-565) büyük yontma taştan, sağlam bir şekilde inşa edilmiştir. Diğer taraftan, Kayseri, Danişmentli Devletin kurucusu Gümüştekin Danişment Ahmet Gazi (?-1105) tarafından 1085 yılında fethedilmiş, torunu Melik Mehmet Gazi (?-1142) devletin başkentini Kayseri'ye taşımış ve şehri imar etmiştir<sup>19</sup>.

Seyyahın eski Kayseri ile yeni Kayseri arasını 8000 adım olarak ölçülendirmesi tahmine dayalı olmalıdır. Gerçekte Beştepeler - iç kale arası kuş uçuşu 2300 m olup, 7540 adıma (foot) denk gelmektedir<sup>20</sup>. Öte yandan, Evliya Çelebi gibi açık sözlü olan bir yazarın, Kayseri'yi bakımlı ve süslü bir şehir olarak nitelendirmesi, üzerinde durulması gereken bir değerlendirmedir. Bu bilgi, diğer kısımlarda anlattıklarıyla birlikte değerlendirildiğinde, 1650 yılında Kayseri şehrinin oldukça temiz, kamu hizmetlerinin iyi yürütüldüğü, kamu yapılarının bakımlı ve yeni olduğu, konutların günün şartlarına göre iyi bir durumda bulunduğu sonucuna ulaşılmaktadır. Kalesinin ise eski ama sağlam durumda olduğuna vurgu yapılmıştır.

Bu bilgiden sonra, *Seyahatname*'nin akış şablonuna aykırı olarak Sivas'ın, Kayseri'nin doğusunda ve 5 menzil mesafede olduğu bilgisi yer almaktadır. Gerçekte Sivas şehri, Kayseri'nin kuzeydoğusunda bulunur. Seyyah *Seyahatname*'de ara yönleri vermediğinden bu bilgi doğru kabul edilmelidir. 5 menzil ölçülendirmesinin ise tarihî kayıtlar ışığında doğru olduğu sonucuna varılmaktadır<sup>21</sup>. Aslında ilerleyen sayfalarda "Kayseri Külliyesi" adlı bölümde tüm komşu şehirlerle olan mesafeler verilmiştir<sup>22</sup>.

Buna göre Kible yönünde Göksun Yaylası aşırı Maraş şehri (...) menzildir. Güney tarafta ara yatı menzilde Niğde şehridir. Batı tarafında Aksaray şehri tam üç menzildir. Doğu tarafında Malatya Kalesi beş günlük yoldur. Batı tarafında Ürgüp kasabası üç konaktır. Kayseri'den batı tarafa Niğde şehrini geçip üç menzilde Ereğli kasabasına gelinir.

<sup>19</sup> Çayırdağ, *a.g.e.*, s.12-14.

<sup>20</sup> Uzunluk ölçü birimi olarak 1 adım (foot)= 30,48 cm alınırken 1 Osmanlı adımı=37,877 cm olarak kabul edilmektedir. Kiel (2009, s.234) ise Evliya Çelebi'nin adım ölçülendirmesini 55 cm olarak almaktadır.

<sup>21</sup> 1 Menzil ise 22.740 metre olmakla birlikte, Kayseri-Sivas arası yaklaşık 200 kilometre olup burada menziller arası mesafe yaklaşık 40.000 metreye denk gelmektedir.

<sup>22</sup> Evliya Çelebi, *a.g.e.*, s. 246.

Daha sonra Evliya, Kayseri İç Kalesi ve yakın çevresiyle ilgili bilgileri paylaşmaktadır. Evliya, iç kaleye giriş kapısı üzerinde bugün de karşılıklı duran iki aslan heykelini görmüş olmalıdır. Bunlardan birini hatalı olarak kaplan diye nitelendirmişse de, bu heykellere vurgu yapması, ayrıntılara olan ilgisini göstermektedir. Bu noktadan sonra iç kaleyle ilgili genel bilgiyi paylaşır. O dönemde iç kaleler savunma yapıları olarak askerlerin konuşlandırıldığı bir nokta olup, cephanelik burada yer alırdı. Ayrıca tahıl ambarları da burada bulunduğu için, iç kaleler şehirlerin en önemli yapılarından biri sayılırdı. Yazarın fetihten beri duran zahire vurgusu ise şehirde nem olmasına bağlı olarak ürünlerin çürümeden uzun yıllar kalabilmesine yönelik bir göndermedir.

Bu bölümün son kısmı kalenin içi ve kaleden çıkınca çevrede bulunan ögeler tanımlanmıştır. *Seyahatname*'nin eski baskılarında iç kalede 600 hane bulunduğu yönündeki hatalı çeviri, bu çalışma için temel alınan yeni *Seyahatname*'de 200 hane olarak düzeltilmiştir. Geçmişte iç kalede 600 hanenin bulunması mümkün olamayacağından Evliya Çelebi'nin verdiği rakam, hatalı çevirileri kaynak alan incelemelerde abartılı olarak nitelendirilmiştir<sup>23</sup>. Ancak yeni yayındaki 200 hane ölçülendirmesi de Evliya Çelebi'nin rakamları yuvarlama yaklaşımının bir ürünüdür. İçinde ambar, cephanelik ve hapishane bulunmasına bağlı olarak çok sayıda devlet görevlisinin barındığı iç kalede halkın konutları da yer alıyordu. 1872 yılında düzenlenen Kayseri Şehri Vergi Kayıt Defteri'nde bu alan "Kale Mahallesi" şeklinde geçmekte ve 70 hane olduğu belirtilmektedir<sup>24</sup>. 1650 yılında askerlerin ve devlet görevlilerinin iç kalede oturdukları dikkate alındığında, 200 rakamının sanıldığı kadar abartılı olmadığı görülür. Evliya Çelebi gezdiği şehirlerde sayıları verirken, resmî kayıtlardan (Kadı Sicilleri, Tapu Tahrir Defterleri vb.) yararlandığını belirtmiştir<sup>25</sup>. Ancak bu makale incelemesi bize, Evliya'nın Kayseri şehrini anlatırken resmî bilgilerden yararlanmadığını göstermiştir.

Metnin devamında ise "mahalleler" kısmında olması gereken bir bilginin, burada verildiği gözlenmektedir. İç kalenin güney kapısından çıktığında gördüklerine ilişkin tuttuğu notlarına göre üç mahallenin adından bahseder: Mevlevihane Mahallesi, Kazancılar Mahallesi ve Kıcıkapu Mahallesi. Bu durum, Evliya Çelebi'nin mahalle isimlerini "mahalleler" kısmına aktarmaya zaman bulamadığı ya da eserin taslağını gözden geçirirken düzeltme yapamadığı şeklinde değerlendirilmelidir.

<sup>23</sup> Eravşar, *a.g.e.*, s.60.

<sup>24</sup> Hüseyin Cömert, *19. Yüzyılda Kayseri*, Mazaka Yayıncılık, Kayseri, 2007, s.259.

<sup>25</sup> Evliya Çelebi, *a.g.e.*, s. 232.



Nitekim adları geçen mahallelerden sadece Kicikapu resmî anlamda bir mahalle sayılıyordu. O dönemin kadı sicillerinde<sup>26</sup> veya tapu tahrir defterlerinde<sup>27</sup> gerek Mevlevihane Mahallesi'nin gerekse Kazancılar Mahallesi'nin adı geçmemektedir. Diğer taraftan, gerçekten de o dönemde güneydeki iç kale kapısından çıkıldığında karşıda kazancıların ve bakkırcıların bulunduğu bir bölge ile solda bahçe içerisinde Mevlevihane Tekkesi yer alıyordu. İç kale kapısından sağa dönüldüğünde Kayseri Kapalı Çarşısı'nın attarlar bölgesi ile karşılaşılıyor, attarların devamında ise berberler ve çizmeciler bulunuyordu. Keza seyyah, çarşılar kısmında bu bilgiyi aynı şekilde tekrarlamıştır. Ayrıca çizmeci dükkânlarından köhnemiş olarak bahsetmesi de, bu mekânları gördüğünün kanıtı sayılmalıdır. Öte yandan "Dizdar" kelimesi, Osmanlı'da kale ağası anlamına gelir. Dizdar Kapısı iç kalenin kuzeyindeki kapının adıdır. II. Selim tarafından 1567'de genişletilen Yeni Kapı'nın güneybatısında yer alır. *Seyahatname*'ye göre bu kapıdan çıkıldığında bahçe ve şadırvanların bulunduğu, şenlikli bir alan ile karşılaşılır. Gabriel'in çizmiş olduğu kale planı ve 1882 tarihli Kayseri haritası bu bilgileri doğrulamaktadır.

Eserde mekân ile ilgili yeni bölümün başlığı "Kayseri şehrinin anlatılması"dır<sup>28</sup>. Evliya Çelebi, köhne dış kale surlarının çevrelediği büyük alanı, aşağı şehir (varoş) olarak tanımlar. Diğer şehirlerin dış surları (Antalya, Halep, Harput vb.) içinde kalan alanla karşılaştırıldığında, Kayseri'ninki büyük sayılabilir<sup>29</sup>. Ayrıca bu surlar ve şehir, Sarımsaklı Ovası üzerinde düz bir alanda yer alır (Tablo 2). Öte yandan dış surlar, her dönemde onarıldığı hâlde Evliya Çelebi'nin Kayseri'de bulunduğu sırada oldukça yıpranmış olduğu anlaşılmaktadır. Bu alanın içinde (---) bin adet

<sup>26</sup> Bk, Ahmet Çapar, *61/1 Numaralı Kayseri Şer'iyye Sicili (H. 1061-M.1650) Transkripsiyon ve Değerlendirme*, Erciyes Üniversitesi-Sosyal Bilimler Enstitüsü, Yüksek Lisans Tezi, Kayseri, 2002; Murat Tan, *66/2 Numaralı Kayseri Şer'iyye Sicili Defteri (H. 1067/68-M.1656/57) Transkripsiyon ve Değerlendirme*, Erciyes Üniversitesi-Sosyal Bilimler Enstitüsü, Yüksek Lisans Tezi, Kayseri, 1998; Mustafa Oğuz, *59 Numaralı Kayseri Şer'iyye Sicili (H.1062-M.1652) Transkripsiyonu ve Değerlendirme*, Erciyes Üniversitesi-Sosyal Bilimler Enstitüsü, Yüksek Lisans Tezi, Kayseri, 1998.

<sup>27</sup> TD, nr 136, (1584), Kayseri, Tapu ve Kadastro Genel Müdürlüğü, Kuyud-ı Kadime Arşivi, Ankara.

<sup>28</sup> Bu bölüm "Aşağı şehir bir düz geniş zeminde dörtgen şekilli yontulmuş taşlar ile yapılmış geçmiş melikler yapısı bir köhne kaleli büyük varoştur. Şehir altında Koyun Köprüsü Nehri'ne Gerezler Suyu derler. Bu büyük varoş (---) bin kiremilti ve toprak ile örtülü büyük saraylar, eski yapı iki katlı ve tek katlı bakımlı hanelerdir. Bu varoşun çevresi firdolayı eski surdur.

*Tamamı (---) adet varoş kapıdır. Evvela Boyacı Kapısı ve Kici Kapısı güneşe bakmaktadır. Mahkeme yakınında Asarönü Kapısı doğuya açılmaktadır. Oduņpazarı Kapısı kuzeye meyillidir ve Alpazarı Kapısı kuzeyde paşa sarayı yakınıdadır. Bu kapıların etrafında olan varoş duvarı firdolayı Kayseri şehri (---) adıdır ve bu surun etrafı hendektir. Kış günlerinde bu büyük hendek su ile dolar. Bahar günlerinde bu hendek içine bostan ekerler, güzel sebzeleri olur."* şeklindedir.

<sup>29</sup> Evliya Çelebi, a.g.e., s. 72.

kiremitli ve toprak damlı, bir veya iki katlı, bakımlı büyük saraylar ve konutlar bulunduğu bahseder. Bu bilgi mimarlık ve şehircilik açısından oldukça önemli bir veridir. Ayrıca (---) şeklinde boşluk bırakıp “bin” ifadesini kullanmasından, yine yuvarlak bir rakam vereceği anlaşılmaktadır. 1872 tarihli tahrirde<sup>30</sup> dış sur içinde 19 mahalle ve 741 hane olduğu düşünüldüğünde, bu sınırlı alanın alabileceği hane sayısı en fazla 1000 olmalıdır. Diğer taraftan, XIX. yüzyılın sonunda çekilmiş Kayseri fotoğraflarında, bu bölgedeki evlerin bir veya iki katlı oldukları, yapıların üstünün toprak damlı olduğu görülmektedir. Bu bölgede bulunan bazı konakların o dönemde kiremit çatılı olması da ihtimal dâhilindedir.

| SEYAHATNAME'DE MEKÂNLA İLGİLİ CÜMLE  | HARİTALARDA NOSU | EVLIYANIN BİLGİLENEME ŞEKLİ |       | MEKANIN GÜNÜMÜZDEKİ DURUMU |                    |                   | MEKANI YORUMLAMIŞ MI? | CÜMLENİN DOĞRULUK DERECESESİ |              |        |
|--|------------------|-----------------------------|-------|----------------------------|--------------------|-------------------|-----------------------|------------------------------|--------------|--------|
|  |                  | Gördüğü                     | Diğer | Mevcut                     | Yok/ama yeri belli | Yok/yeri belirsiz |                       | Doğru                        | Kısmen Doğru | Yanlış |
| Erciyes Dağı şehrin kuzeyinde  | A1               | •                           |       | X                          |                    |                   | Hayır                 |                              |              | ■      |
| Eski kale Erciyes Dağı'nın eteğinde  | A2               | •                           |       | X                          |                    |                   | Hayır                 | ■                            |              |        |
| Kaleyi Rum melikleri inşa etti   |                  |                             | •     |                            |                    |                   | Hayır                 | ■                            |              |        |
| Kale taşları fil çüsesi kadar yontulmuş taştan   |                  | •                           |       | X                          |                    |                   | Evet                  |                              | ■            |        |
| Danışmentliler genişletip, imar etti   |                  |                             | •     |                            |                    |                   | Hayır                 | ■                            |              |        |
| Yeni Kayseri eski Kayseri'den 8.000 adım uzakta  |                  |                             | •     | X                          |                    |                   | Evet                  |                              | ■            |        |
| Kayseri şehri bakımlı ve süslü   |                  | •                           |       |                            |                    |                   | Evet                  | ■                            |              |        |
| Kayseri kalesi eski yapı sağlam kale   | 1                | •                           |       | X                          |                    |                   | Evet                  | ■                            |              |        |
| Sivas Kayseri'nin doğusunda  |                  |                             | •     | X                          |                    |                   | Hayır                 |                              | ■            |        |
| Kayseri - Sivas arası 5 menzil   | A3               |                             | •     |                            | X                  |                   | Hayır                 | ■                            |              |        |
| İç kale kapısı üstünde iki heykel  | 2                | •                           |       | X                          |                    |                   | Evet                  |                              | ■            |        |
| İç kalede fetihten beri burada duran darı, buğday, piriç ve peksimet için zahire ambarları | 3                |                             | •     |                            | X                  |                   | Evet                  | ■                            |              |        |
| İç kalede hesapsız silah ve cephaneye  | 4                |                             | •     |                            | X                  |                   | Evet                  | ■                            |              |        |
| Tamamı 200 hane (İç kalede)  | 5                |                             | •     |                            | X                  |                   | Evet                  |                              | ■            |        |
| Mevlevihane (Mahallesi)  |                  |                             | •     |                            | X                  |                   | Hayır                 |                              |              | ■      |
| Kazancılar (Mahallesi)   |                  |                             | •     |                            | X                  |                   | Hayır                 |                              |              | ■      |
| Kıçıkapa Mahallesi   | 6                | •                           |       |                            | X                  |                   | Hayır                 | ■                            |              |        |
| Kale kapısından çıkınca attarlar, berberler ve çizmeci dükkânları                          |                  | •                           |       |                            | X                  |                   | Evet                  | ■                            |              |        |
| Dızdar Kapısı önünde bahçe ve şadırvanlar  | 7                | •                           |       |                            | X                  |                   | Evet                  | ■                            |              |        |

Tablo 1. Seyahatname'de Adı Geçen Mekân ve Yapıların Analizi

<sup>30</sup> Cömert, *a.g.e.*

Yazının devamında dış kalenin şehir (varoş) kapıları, konumlarıyla birlikte açıklanmaktadır. Esere göre bu kapılar; Boyacı, Kiçi, Asarönü, Odunpazarı (Meydan) ve Atpazarı kapılarıdır. Ancak Evliya Çelebi, iki önemli kapıyı burada belirtmemiştir. Bu kapılar Sivas Kapısı ve Yeni Kapı'dır. Eserin ilerleyen sayfalarında Sivas Kapısı'nın adı geçmesine rağmen, bu bilgiyi buraya taşımaması, iç kalenin kuzeyindeki Dizdar Kapısı'ndan bahsettiği hâlde hemen bitişiğinde bulunan ve II. Selim zamanında genişletilen Yeni Kapı'dan bahsetmemesi, eserin eksik kalan kısımları arasında yer almaktadır. Ancak yazarın vermiş olduğu bilgilerden yararlanan XX. yüzyıl araştırmacıları, eksik bilgileri tamamlayarak surların ve kalenin gerçek bir vaziyet planını çıkarmışlardır<sup>31</sup>. İlerleyen kısımda, dış surların bu şehri çevrelediği bilgisini vermiş ancak ölçülendirmesini (---) adım cinsinden boş bırakmıştır. Ayrıca dış surların etrafının büyük hendekle çevrelediğinden, kışın içi su dolu hendeğe baharda bostan ekildiğinden ve burada hoş sebzeler yetiştiğinden bahsetmiştir. Gerek hendeklerin gerekse bostanların XX. yüzyılın başına kadar varlığını sürdürdüğü 1882 tarihli haritadan ve dönemin fotoğraflarından anlaşılmaktadır. Evliya Çelebi'nin elindeki şablona göre notlarını oluşturmak için dış surun içinde ve çevresinde ciddi bir gezi yaptığı anlaşılıyor.

Metinde daha sonra "Mahallelerin isimleri" başlıklı kısım ele alınmıştır (Tablo 2). Diğer İslâm şehirlerinde olduğu gibi Kayseri'de de şehir mahalleler şeklinde bölümlere ayrılmıştır. Bu uygulama Selçuklulardan, Beyliklere onlardan da Osmanlılara geçerek günümüze kadar gelmiştir. Evliya Çelebi'ye kadar Kayseri mahalleleriyle ilgili gelişim çizgisi izlendiğinde, 1500 tarihli tahrirde göre şehirde 35 mahalle bulunmakta idi<sup>32</sup>. 1543 tarihli "Kuyud-ı Hakaniye Mufassal ve Vakıf Defteri"nde<sup>33</sup> ise 56'sı Müslüman 10'u gayrimüslim toplam 66 mahalle, 1584 tarihli 136 numaralı tahrir defterine göre ise 57'si Müslüman 13'ü gayrimüslim toplam 70 mahalle bulunuyordu. Bu tahrirde 6374 Müslüman hane,

<sup>31</sup> Albert Gabriel, Evliya Çelebi'nin verdiği bilgilerden ve 1882 tarihli haritadan yararlanarak şehrin bir haritasını oluşturmuştur. Biz de çalışmamızda Gabriel'in haritasını altlık olarak kullandık. Bk. EK-9.

<sup>32</sup> Tayyip Gökbilgin, "16. Asır Başlarında Kayseri Şehri ve Livası", *Zeki Veleli Togan'a Armağan*, İstanbul, 1950.

<sup>33</sup> Çayırdağ, *a.g.e.*, s.371.

<sup>34</sup> Nilüfer Yetkin, *36 Numaralı Tahrir Defterine Göre XVI. Yüzyıl Sonlarında Kayseri*, Yüksek Lisans Tezi, Gazi Üniversitesi SBE, Ankara, 2007, s.23

1815 gayrimüslim hane olmak üzere toplam 8189 hane kaydedilmiştir. Buna göre Kayseri nüfusu 31.985 kişi olarak hesaplanmıştır<sup>34</sup>. Evliya Çelebi'nin ziyaretinden 2 yıl sonra (1652) düzenlenmiş olan 52 numaralı Şer'îye Sicil Defterine göre de hemen hemen aynı adlarla toplam 70 mahalle olduğu belirlenmiştir.

| SEYAHATNAME'DE MEKÂNLA İLGİLİ CÜMLE                                      | HARİTALARDA NOSU | EVLIYANIN BİLGİLENME ŞEKLİ |       | MEKANIN GÜNÜMÜZDEKİ DURUMU |                    |                   | MEKANIN YORUMLANMIŞ MI? | CÜMLENİN DOĞRULUK DEREJESİ |              |        |
|--|------------------|----------------------------|-------|----------------------------|--------------------|-------------------|-------------------------|----------------------------|--------------|--------|
|  |                  | Gördüğü                    | Diğer | Mevcut                     | Yok/ama yeri belli | Yok/yeri belirsiz |                         | Doğru                      | Kısmen Doğru | Yanlış |
| Aşağı şehir düz ve geniş bir alan  |                  | •                          |       | X                          |                    |                   | Hayır                   | ■                          |              |        |
| Köhne dış surlar   | 8                | •                          |       | X                          |                    |                   | Hayır                   | ■                          |              |        |
| Dış surların içinde bin saray ve konut                                   | 9                |                            | •     |                            | X                  |                   | Evet                    |                            | ■            |        |
| Kiremitli ve toprak damlı, bir ve ki katlı, bakımlı saraylar             |                  | •                          |       |                            | X                  |                   | Hayır                   | ■                          |              |        |
| Dış kalenin Boyacı Kapısı  | 10               | •                          |       |                            | X                  |                   | Hayır                   |                            | ■            |        |
| Dış kalenin Kiçi Kapısı  | 11               | •                          |       |                            | X                  |                   | Hayır                   |                            | ■            |        |
| Dış kalenin Asarönü Kapısı   | 12               | •                          |       |                            | X                  |                   | Hayır                   |                            | ■            |        |
| Dış kalenin Odunpazarı Kapısı  | 13               | •                          |       |                            | X                  |                   | Hayır                   |                            | ■            |        |
| Dış kalenin Atpazarı Kapısı  | 14               | •                          |       |                            | X                  |                   | Hayır                   |                            | ■            |        |
| Bu varoşun çevresi firdolayı eski sur                                    |                  | •                          |       | X                          |                    |                   | Kısmen                  |                            | ■            |        |
| Surların etrafı hendektir. Kışın hendek su dolu ve baharda bostan ekilir | 15               | •                          |       |                            | X                  |                   | Evet                    | ■                          |              |        |
| Büyük Çeşme Mahallesi  |                  |                            | •     |                            |                    | X                 | Hayır                   |                            |              | ■      |
| Küçük Çeşme Mahallesi  |                  |                            | •     |                            |                    | X                 | Hayır                   |                            |              | ■      |
| İshak Çelebi Mahallesi   |                  |                            | •     |                            |                    | X                 | Hayır                   |                            |              | ■      |
| Sayacı Mahallesi   | 16               |                            | •     |                            | X                  |                   | Hayır                   | ■                          |              |        |
| Katırcıoğlu Mahallesi  | 17               | •                          |       |                            | X                  |                   | Hayır                   | ■                          |              |        |
| Oduncu Mahallesi   | 18               |                            | •     |                            | X                  |                   | Hayır                   | ■                          |              |        |
| Fırıncı Mahallesi  |                  |                            | •     |                            |                    | X                 | Hayır                   |                            |              | ■      |
| Tekkeovası Pazarı Mahallesi  |                  |                            | •     |                            |                    | X                 | Hayır                   |                            |              | ■      |
| Hüseyini (Hasinni?) Mahallesi  | 19               |                            | •     |                            | X                  |                   | Hayır                   | ■                          |              |        |
| Kürtler Mahallesi  | 20               |                            | •     |                            | X                  |                   | Hayır                   | ■                          |              |        |
| Hacı Kılıç Mahallesi   | 21               | •                          |       | X                          |                    |                   | Hayır                   | ■                          |              |        |
| Hasır Mahallesi  |                  |                            | •     |                            |                    | X                 | Hayır                   |                            |              | ■      |
| Tabaklar Mahallesi   | 22               |                            | •     |                            | X                  |                   | Hayır                   | ■                          |              |        |
| Hacı İvazlar Mahallesi   | 23               |                            | •     |                            | X                  |                   | Hayır                   | ■                          |              |        |

Tablo 2. Seyahatname'de Adı Geçen Mekân ve Yapıların Analizi (Devam)

Diğer taraftan eserde sadece 14 mahallenin ismini vermiş ve daha sonra tamamlamak üzere (---) boşluk işareti koymuştur<sup>35</sup>. Mahalle adları resmî kayıtlarla karşılaştırıldığında, bunlardan sadece 7 tanesinin (Sayacı, Oduncu, Hüseyini, Kürtler, Hacı Kılıç, Tabaklar ve Hacı İvaz) gerçekten birer mahalle olduğu “*Büyük Çeşme, Küçük Çeşme ve Tekkeovası Pazarı*” gibi yerlerin mahalle olmayıp, önemli mevki adları olduğu sonucuna varılmıştır. Ayrıca mahalle ismi olarak “İshak Çelebi”, “Fırıncı” ve “Hasır” adlarına, resmî kayıtlarda yer verilmemiştir. Diğer taraftan “Katrıoğlu” (resmî evraklarda Haturoğlu veya Merkepçi) ve “Tabaklar” (Debbağlar) gibi bazı mahalle isimlerinin de hatalı yazıldığı belirlenmiştir. Debbağlar Mahallesi ise Selçuklular zamanından XX. yüzyılın ortalarına kadar varlığını sürdürmüş eski bir mahalledir. Dolayısıyla Evliya Çelebi, mahalle isimlerini resmî belge veya makamlardan değil, halktan öğrenmiş olmalıdır.

Sonraki bölümün başlığı “Seçkin sarayların adetleri ve isimleri”dir<sup>36</sup>. Kayseri’de Selçuklulardan beri Devlethane ismi ile anılan resmî bir saray bulunmaktaydı. Selçuklu ve Beylikler döneminde olduğu gibi Osmanlı Dönemi’nde de saray, iç kalenin (ahmedekin) dışında ve kuzeyinde, şehrin ikinci surlarının içerisinde yer alıyordu<sup>37</sup>. Evliya Çelebi’nin anlattığı saray ise 1554 yılında vefat eden Karaman Eyaleti Valisi Gürcü (Çerkez) Osman Paşa tarafından sarayın yakınındaki cami ile birlikte Mimar Sinan’a yaptırılmıştır<sup>38</sup>. Evliya Çelebi sarayın büyük olduğunu ve avlusunun “*cirit meydanı kadar geniş*” olduğunu vurgulamıştır (Tablo 3). Ayrıca sarayın çevresini tasvir ederken söğüt ağaçları gölgesindeki sofalara ve suyundan içenlerin canına can katan çeşmelere dikkat çeker. Diğer taraftan şehrin beş âyanına (ileri gelenlerine) ait sarayların (konakların) adlarını verir ve diğerlerini sonradan tamamlamak için (---) boşluk işareti bırakır. Bu âyanların bazılarında günümüze ulaşan vakif eserleri bulunmakta ve çeşitli kaynaklarda adları geçmektedir<sup>39</sup>. XVII. yüzyılda söz

<sup>35</sup> Bu kısmı yazar “*Tamamı (---) adet mahalledir. Evvela Büyük Çeşme Mahallesi, Küçük Çeşme Mahallesi, Müftü Hamamı önündedir. İshak Çelebi Mahallesi, Sayacı Mahallesi, Katırcıoğlu Mahallesi, Oduncu Mahallesi, Fırıncı Mahallesi, Tekkeovası Pazarı Mahallesi ve Kızıkapısı’nda Hüseyini (Hasinnî?) Mahallesi, Kürtler Mahallesi, Hacı Kılıç Mahallesi, Hasır Mahallesi, Tabaklar ve Hacı İvazlar Mahallesi (---) (---) (---)*” şeklinde kaleme almıştır.

<sup>36</sup> Bu kısım şu şekilde anlatılmıştır: “*Toplam (---) adet ileri gelen sarayı vardır. Evvela bunlardan Atıpa-zarı Kapısı yakınında Paşa Sayı, büyük hanedir ki avlusu cirit meydanı kadar geniştir. Yer yer söğüt ağaçları gölgesinde sofalar ve abhayat çeşmeleri vardır. Dilaver Paşa Sarayı, Gerez Paşa Sarayı, Küçük Hasan Paşa Sarayı, Ali Çavuş Sarayı, Çiğ-delizade Sarayı ve (---) (---) (---)*”

<sup>37</sup> Aziz b. Erdeşir Esterâbâdi, *Bezm u Rezm*, (Çev: Mürsel Öztürk), Ankara, 1990, s. 466-477.

<sup>38</sup> Mehmet Çayırdağ, *Kayseri Tarihi Araştırmaları*, Kayseri Büyükşehir Belediyesi Kültür Yayını:38, Kayseri, 2001, s.42.

<sup>39</sup> Bk. Yasemin Demircan Özırmak, *Tahrir ve Evkaf Defterine Göre Kayseri Vakıfları*, Kayseri Vakıflar Bölge Müdürlüğü, Kayseri, 1992.

konusu konakların, halkın konutlarına kıyasla saray gibi nitelendirilmesi sosyo-ekonomik yapıdaki farklılaşmanın mekâna yansımaları olarak değerlendirilmelidir.

Osmanlı coğrafyasını baştan sona dolaşan Evliya Çelebi, mimari yapılardan özellikle camileri sanki bir uzman gibi betimler ve çok önemli bilgiler verir. Eserinde camilerle ilgili kısma verdiği başlık “Kayseri camilerinin özellikleri”, mescitlerle ilgili kısma verdiği başlık ise “Mescitlerin anlatılması”dır. Mihrabı olan cami sayısını yine (---) boş bırakmıştır. Eserinde 17 cami adından bahsetmiştir (Tablo 3).

| SEYAHATNAME'DE MEKÂNLA İLGİLİ CÜMLE    | HARİTALARDA NOSU | EVLIYANIN BİLGİLENE ŞEKLİ |       | MEKANIN GÜNÜMÜZDEKİ DURUMU |                    |                   | MEKANI YORUMLAMIS MI? | CÜMLENİN DOĞRULUK DERECESESİ |              |        |
|--|------------------|---------------------------|-------|----------------------------|--------------------|-------------------|-----------------------|------------------------------|--------------|--------|
|  |                  | Gördüğü                   | Diğer | Mevcut                     | Yok/ama yeri belli | Yok/yeri belirsiz |                       | Doğru                        | Kısmen Doğru | Yanlış |
| Paşa Sarayı                            | 24               | •                         |       |                            | X                  |                   | Evet                  | ■                            |              |        |
| Sarayın sofaları ve abthayat çeşmeleri |                  | •                         |       |                            |                    | X                 | Evet                  |                              | ■            |        |
| Dilaver Paşa Sarayı                    |                  |                           | •     |                            |                    | X                 | Hayır                 | ■                            |              |        |
| Gerez Paşa Sarayı                      |                  |                           | •     |                            |                    | X                 | Hayır                 | ■                            |              |        |
| Küçük Hasan Paşa Sarayı                |                  |                           | •     |                            |                    | X                 | Hayır                 | ■                            |              |        |
| Ali Çavuş Sarayı                       |                  |                           | •     |                            |                    | X                 | Hayır                 | ■                            |              |        |
| Çiğdelizade Sarayı                     |                  |                           | •     |                            |                    | X                 | Hayır                 | ■                            |              |        |
| Ebi Muhammed İbn Talib (Ulu) Camii     | 25               | •                         |       | X                          |                    |                   | Evet                  | ■                            |              |        |
| Şeyh Emir Sultan Camii                 | 26               | •                         |       | X                          |                    |                   | Evet                  | ■                            |              |        |
| Lala Paşa Camii                        | 27               |                           | •     | X                          |                    |                   | Evet                  |                              | ■            |        |
| Osman Paşa Camii                       | 28               | •                         |       |                            | X                  |                   | Evet                  | ■                            |              |        |
| Hacı (Ahmet) Paşa Camii                | 29               | •                         |       | X                          |                    |                   | Evet                  | ■                            |              |        |
| Çiğdelizade Camii                      | 30               | •                         |       | X                          |                    |                   | Evet                  | ■                            |              |        |
| Ahund (Hunat) Hanım Camii              | 31               | •                         |       | X                          |                    |                   | Evet                  | ■                            |              |        |
| Katircioğlu Camii                      | 32               | •                         |       | X                          |                    |                   | Evet                  | ■                            |              |        |
| Kuşunlu (Hacı Ahmet Paşa) Camii        | 29               | •                         |       | X                          |                    |                   | Evet                  | ■                            |              |        |
| Elvan Camii                            |                  | •                         |       |                            |                    | X                 | Evet                  | ■                            |              |        |
| Hacı İvazlar Camii                     |                  |                           | •     |                            |                    | X                 | Hayır                 | ■                            |              |        |
| Hacı Kılıç Camii                       | 33               | •                         |       | X                          |                    |                   | Hayır                 | ■                            |              |        |
| Yeni Camii                             |                  | •                         |       |                            |                    | X                 | Evet                  | ■                            |              |        |
| Diğer Yeni Camii                       |                  | •                         |       |                            |                    | X                 | Evet                  | ■                            |              |        |
| Tabaklar (Debbağlar Mescidi) Camii     | 34               |                           | •     |                            | X                  |                   | Hayır                 | ■                            |              |        |
| Gönül Camii                            |                  | •                         |       |                            |                    | X                 | Evet                  | ■                            |              |        |
| Akkaş Çorbacı (Hasanlı Yeni) Camii     | 35               | •                         |       | X                          |                    |                   | Evet                  | ■                            |              |        |

Tablo 3. Seyahatname'de Adı Geçen Mekân ve Yapıların Analizi (Devam)

Her zaman olduğu gibi Kayseri'de cami tasvirine nur dolu olduğunu söylediği Ulu Cami ile başlamıştır. Uzun tuğla minaresine sahip kâgir bir yapı oluşuna, Kayseri'de bundan büyük ve eski cami bulunmadığına vurgu yapar. Ayrıca avlusunun söğüt ağaçlarıyla süslü olduğunu ve Boyacı Kapısı ile Kadı Hamamı'na yakın olduğunu yazar. Daha sonra Şeyh Emir Sultan Cami için "eski mabetgâhtır" ifadesini kullanır. Mimar Sinan yapısı olarak: Lala Paşa, Osman Paşa ve Hacı Paşa camilerinin adını sıralar. Bunlardan Osman Paşa ve Hacı Ahmet Paşa camileri gerçekten de Mimar Sinan'a aittir. Lala Paşa Cami ise XIII. yüzyılın başlarında Selçuklular döneminde yapılmış bir eserdir. Kısaca anlattığı diğer camiler ise Çiğdelizade, Ahund (Hunat) Hanım, Katırcıoğlu (Hatıroğlu), Kurşunlu (Aslında Hacı Ahmet Paşa ile aynı cami), Elvan, Hacı İvazlar, Hacı Kılıç, Yeni, Diğer Yeni, Tabaklar, Gönül, Akkaş Çorbacı camileridir. Camilerin genelde ferahlık verici (müferrih) ve cemaati bol olduğundan bahseder. Öte yandan diğer pek çok şehirde olduğu gibi Kayseri'de de mescitlerin sayısı ve adları verilmeyip (---) boş bırakılmıştır.

Evliya Çelebi Kayseri'deki medreseleri "Alim medreselerinin anlatılması" başlığı altında ele almış ve sayı kısmını (---) boş bırakmıştır. Medreseleri şöyle sıralar (Tablo 4): Sultan Eretna Medresesi, Ahund (Hunat) Hanım Medresesi, Hacı Kılıç Medresesi ve Müftü Medresesi. Özellikle Hunat Hatun Medresesi'ni "*Mübarek bir medresedir ki burada bir kere Bismillâh diyen mahrum kalmayıp elbette müfessir, muhaddis ve mü'ellif olmuştur*" diyerek ayrı bir kefeye koymuştur. Medreseler hakkında verdiği kısa bilgiler incelendiğinde, buraları ziyaret ettiği anlaşılmaktadır. Darulkurrular, Darülhadisler ve Çocuk Mektepleri için diğer şehirlerde yaptığı gibi çerçeve yorumlardan yararlanmış ve mekânsal bir bilgi vermeden (---) boş bırakmıştır.

Evliya Çelebi'nin gittiği şehirlerde ayrıntılı açıklamalar yaptığı ve çok önemseydiği diğer bir yapı grubu da tekkelerdir. Bölüm başlığında, bu önemsemenin izleri okunur: "Şanlı derviş tekkelerinin anlatılması". Bu kısımda yine toplam tekke sayısını (---) boş bırakmıştır. Üçü Bektaşî, biri de Mevlevî Tekkesi olmak üzere dört tekkeden bahsetmiştir. Bunlar öncelikle Hazret-i Celaleddin-i Rumî Tekkesi, Seyyid Battal Cafer Gazi Tekkesi, Koyun Baba Tekkesi ve Kalenderler Tekkesi'dir. Anlatımlar bittikten sonra (---) boşluk işareti konularak, şehirde başka tekkelerin olması durumu dikkate alınmıştır. Mevlevihane iç kale kapısından çıkıldığında, hendeklerin kenarında bahçeli bir yapı olarak yapılmıştır. Seyyaha göre tekke, içinde pek çok odası ve sofası olan, mutfak, semahane ve mutribhane gibi bölümleri bulunan, bahçesinde abihayat

bir çeşmesi olan eski bir tekkedir. Burada haftada iki kere âyin ve sema yapıldığını belirtir. Mevlevihaneler aynı zamanda Mevleviler için, birer okul niteliğinde olup gerekli bilgiler, tarikat kuralları, Mevleviliğin genel ilkeleri, törenleri ve musikisi bu tekkelerde öğretilirdi. Şeyhlerin, dervişlerin, konukların özel odaları, yatacak yerleri bulunurdu. Bu tekke, 13 Aralık 1925 tarihinde tekkeler kapatılana kadar faaliyetini sürdürmüştür. Tekke yapısı ve bahçesi ise 1945 şehir imar planı kararı ile ortadan kalkmıştır<sup>40</sup>. Evliya'ya göre Seyyid Battal Cafer Gazi Tekkesi, Kırk Nisa'nın gömülü olduğu büyük bir ziyaret yeridir. Bu yapı eski Kayseri şehrinde günümüze kalan tek yapıdır ve bugün mescit olarak kullanılmaktadır. *Seyahatname*'de üç kez adından bahsettiği Koyun Baba Tekkesi ise Yılanlı Dağ mevkiinde olup, günümüzde de halk tarafından ziyaret edilmektedir. Kalenderhane'nin yeri ise *Seyahatname*'de, eski Kayseri yakınında diye nitelendirilmektedir. Oysa Kalenderhane 1950'lere kadar, merkezde kendi adıyla anılan mahallede, Şih Mescidi'nin yanında bulunuyordu.

Evliya Çelebi, Kayseri'deki çeşmeleri "Hayat suyu çeşmelerinin anlatılması" ve sebilleri de "Susamışlar sebilhanelerinin anlatılması" başlıkları altında ele almıştır. Gerek çeşme gerekse sebillerin toplam sayısını (---) boş bırakmıştır. Mevlevihane Çeşmesi'ni cennet şarabına (*şarâb-ı tâhur*) benzetmesi, Büyük ve Küçük Çeşme sularından övgü ile bahsetmesi, bize bu sulardan tattığını göstermektedir. Adlarını verdiği diğer çeşmeler ise Siremitli (Şiremenli), Kiçikapı, Kuyumcularbaşı ve Paşa Sarayı çeşmeleridir. Daha sonra kentin, daha nice yüz çeşmesi olduğundan bahsetmektedir. O dönemde nüfusun 30.000 civarında olduğu düşünülürse, yuvarlak rakam olarak verdiği yüz civarında çeşme abartılı değildir<sup>41</sup>.

Şehrin sultan çarşısında ve bazı ana yolların sağında ve solunda sanatlı sebilhanelerin bulunduğu bahseder, sadece Kığlamaz ve Hundiyye sebillerinin adını verir (Tablo 4). Diğerleri için yine (---) boşluk bırakır. Çeşme, sebil ve imaretlere suyun Germir Köyü civarındaki, Ayn-i Kines pınarından getirildiğini yazar. Kayseri'nin suyunu çok beğenmiş olmalı ki; "*Saf, berrak, duru, bir Hallak ve Rezzak Allah yapısı Kevser suyudur (Cennetteki su)*" şeklinde nitelendirir. Nitekim Selçuklu'dan günümüze Kayseri'nin su ihtiyacı bu pınarlardan sağlanmaktadır.

<sup>40</sup> Bkz. Gustav Oelsner- Kemal Ahmet Aru, *Kayseri İmar Planı*, Kayseri, 1945.

<sup>41</sup> 1930'lar Kayseri'sinin de yine yaklaşık 40.000 nüfusu ve 121 çeşmesi bulunuyordu. Bkz. Kemalettin Karamete, *Erciyes Kayserisi ve Tarihine Bir Bakış*, Yenimatbaa, Kayseri, 1934, s.21-41.



| SEYAHATNAME'DE MEKÂNLA İLGİLİ CÜMLE | HARİTALARDA NOSU | EVLİYANIN BİLGİLENME ŞEKLİ |       | MEKANIN GÜNÜMÜZDEKİ DURUMU               |                    |                   | MEKANI YORUMLAMIŞ MI? | CÜMLENİN DOĞRULUK DERECESESİ |              |        |
|-------------------------------------|------------------|----------------------------|-------|--|--------------------|-------------------|-----------------------|------------------------------|--------------|--------|
|                                     |                  | Gördüğü                    | Diğer | Mevcut                                   | Yok/ama yeri belli | Yok/yeri belirsiz |                       | Doğru                        | Kısmen Doğru | Yanlış |
| Sultan Eretna Medresesi             | 36               | •                          |       | X  |                    |                   | Evet                  | ■                            |              |        |
| Ahund (Hunat) Hanım Med.            | 37               | •                          |       | X  |                    |                   | Evet                  | ■                            |              |        |
| Hacı Kılıç Medresesi                | 38               | •                          |       | X  |                    |                   | Hayır                 | ■                            |              |        |
| Müftü Medresesi                     | 39               | •                          |       |  | X                  |                   | Evet                  | ■                            |              |        |
| Darulkurralar                       |                  |                            |       | Genel Yorum Yapılmış, Mekânsal Bilgi Yok |                    |                   |                       |                              |              |        |
| Darülhadisler                       |                  |                            |       | Genel Yorum Yapılmış Mekânsal Bilgi Yok  |                    |                   |                       |                              |              |        |
| Çocuk Mektepleri                    |                  |                            |       | Genel Yorum Yapılmış Mekânsal Bilgi Yok  |                    |                   |                       |                              |              |        |
| Hazret-i Celeleddin-i Rumi Tekkesi  | 40               | •                          |       |  | X                  |                   | Evet                  | ■                            |              |        |
| Seyyid Battal Cafer Gazi Tekkesi    | A4               | •                          |       | X  |                    |                   | Evet                  | ■                            |              |        |
| Koyun Baba Tekkesi                  | A5               | •                          |       | X  |                    |                   | Evet                  | ■                            |              |        |
| Kalenderler Tekkesi                 | 41               |                            | •     |  | X                  |                   | Evet                  |                              |              |        |
| Mevlevihane Çeşmesi                 | 42               | •                          |       |  | X                  |                   | Evet                  | ■                            |              |        |
| Büyük Çeşme                         | 43               | •                          |       | X  |                    |                   | Evet                  | ■                            |              |        |
| Küçük Çeşme                         | 44               | •                          |       | X  |                    |                   | Evet                  | ■                            |              |        |
| Siremitli (Şiremenli) Çeşmesi       | 45               | •                          |       | X  |                    |                   | Hayır                 | ■                            |              |        |
| Kıçıkapsı Çeşmesi                   | 46               | •                          |       |  | X                  |                   | Hayır                 | ■                            |              |        |
| Paşa Sarayı Çeşmeleri               | 47               | •                          |       |  | X                  |                   | Hayır                 | ■                            |              |        |
| Kuyumcularbaşı Çeşmesi              |                  | •                          |       |  |                    | X                 | Hayır                 | ■                            |              |        |
| Kığlamaz Sebili                     |                  | •                          |       |  |                    | X                 | Hayır                 | ■                            |              |        |
| Hundiyye Sebili                     | 48               | •                          |       | X  |                    |                   | Hayır                 | ■                            |              |        |
| Şehrin suyu Ayn-ı Kines Pınarından  | A6               |                            | •     | X  |                    |                   | Evet                  | ■                            |              |        |

Tablo 4. Seyahatname'de Adı Geçen Mekân ve Yapıların Analizi (Devam)

Kayseri seyahatinde “Kervansarayların anlatılması” başlığında, genel bir kervansaray tanımı yaptıktan sonra, gerisini yazıda düzeltmeler sırasında tamamlamak üzere (---) boş bıraktığı anlaşılıyor. Büyük ticaret şehirlerinin vazgeçilmez donatısı olan hanlar, eserde “Tüccar ve esnaf hanlarının anlatılması” başlığıyla verilmiştir (Tablo 5). Yine toplam sayısının (---) boş bırakıldığı metinde, üç adet kâgir, sağlam ve etkileyici handan bahsedilir. Bunlar Boyacı Kapısı'nda Kığlamazzade Hanı, Kapan Hanı (Pamukhan) ve Uzun Çarşı'da Gön Hanı'dır.

Evlıya Çelebi eserinde önem verdiği şehrsel öğelerden biri de ticaret yapılarıdır. “Sultan çarşı pazarının özellikleri” başlığı altında; Bursa, Edirne ve İstanbul gibi Kayseri'nin de iki yerde kâgir güzel bedesteni<sup>42</sup>

<sup>42</sup> Evliya burayı; “Biri kuyumcular ki bütün dünyanın değerli altın eşyaları ve nadir cevahir türü kapı kacak bulur. Cehet satan altın ustaları müceher şeyler işlerler. Büyük bedestende zengin tüccarlar heybeler ile alış veriş edip nice bin türlü değerli kumaşlar satılır. Misk ve amber kokusu ihtiyaç sahiplerinin dimağlarını kokulandırır.” şeklinde anlatır.

olduğundan bahseder. Bu bedestenlerden birincisi Eski Bedesten Mahallesi'nde olmalıdır. İkinci ve büyük bedesten ise bugün varlığını sürdürmektedir. Ayrıca Kayseri'nin sadece mücevher ve altın satılan yer olmadığını, atölyelerinde türlü mücevherlerin işlendiğini yine Evliya Çelebi sayesinde öğrenmekteyiz.

Yazar, "Ana cadde dükkânlarının anlatılması" kısmında ise çarşı ve pazarlardan bahseder. Bunları gezdiği sıraya göre şöyle aktarır: Uzun Çarşı, Atpazarı yanında Kapamacılar Çarşısı, Un Kapanı, iç kaleden çıkınca Attarlar Çarşısı, Berber Dükkânları, Papuççular Çarşısı, Terzi Dükkânları, Karakeçili Dükkânları, Bakkal Dükkânları, Kasap Dükkânları, Çörekçi, Börekçi, Aşçı, Başçı ve Hoşafçı Dükkânları, Arpacılar Çarşısı, Kazancılar Pazarı ve Semerciler Çarşısı'dır. Mevlevihane'nin Uzun Çarşısı, Saraçhane, Haffafhane Pazarı, Debbağlar Pazarı, Odun Pazarı, Koyun Pazarı. Böylece Evliya Çelebi, bugün Kapalı Çarşı olarak tanımlanan ticaret bölgesi ve yakın çevresindeki çarşı, pazar ve dükkânları mekânsal sıralanmalarına göre tek tek tanıtır. Çarşıların tasvirinden şehirde ticaretin çok canlı olduğu anlaşılmaktadır.

Eserinde bu noktadan sonra on bir başlık altında toplumsal yapıya ve kültüre ilişkin, mekânsal olmayan bilgilere yer vermiştir<sup>43</sup>. Çalışmanın kapsamı içerisine girmemesi nedeniyle, bu kısım tarafımızdan irdelenmemiştir.

Konutların yönlenmesiyle ilgili bilgiyi; "Cana can katan güzel esen havasının anlatılması" kısmında ele alır. Ona göre; "*Şehrin zemini Erciyes Dağı eteğinde olduğundan şehrin bütün hanelerinin yüzü kuzey tarafa dönüktür. O yüzden saba rüzgârı gibi bir tür ruhlara rahatlık veren havası vardır ki seher vakti kalkan can havayı kokladığında nesim havasını müşahade eder.*" Bu cümlede özellikle "*şehrin bütün hanelerinin yüzü kuzey tarafa dönüktür*" kısmıyla ilgili olarak, gerek 1882 haritası ve gerekse 1948 kadastro paftaları incelendiğinde, böyle bir durum olmadığı sonucuna varılmıştır. Düz bir zeminde kurulu olan ve organik dokuya sahip Kayseri'de konutların tek bir yöne bakması olası değildir.

<sup>43</sup> Bundan sonraki kısım toplumsal ve kültürel yapıyla ilgi konulardan oluşur: Yaşlı ve gençlerin yüz renklerinin anlatılması, mahublarının özellikleri, ileri gelenlerin ve seçkinlerin anlatılması, usta tabiplerinin anlatılması, usta cerrahlarının anlatılması, şeyhlerinin anlatılması, şairlerinin anlatılması ermişlerinin ve meczuplarının anlatılması, erkek ve kadınlarının giyeceklerinin anlatılması, halkın dillerinin anlatılması, beldenin ikliminin anlatılması, imaristanın taliinin anlatılması gibi bölümlerden oluşur.

| SEYAHATNAME'DE MEKÂNLA İLGİLİ CÜMLE                 | HARİTALARDA NOSU | EVLİYANIN BİLGİLENME ŞEKLİ               |       | MEKANIN GÜNÜMÜZDEKİ DURUMU |                    |                   | MEKANİ YORUMLAMIŞ MI? | CÜMLENİN DOĞRULUK DERECESİ |              |        |
|---|------------------|--|-------|----------------------------|--------------------|-------------------|-----------------------|----------------------------|--------------|--------|
|   |                  | Gördüğü                                  | Diğer | Mevcut                     | Yok/ama yeri belli | Yok/yeri belirsiz |                       | Doğru                      | Kısmen Doğru | Yanlış |
| Boyacı Kapısında Kuğlamazade Hanı                   | 49               | •  |       |                            | X                  |                   | Evet                  | ■                          |              |        |
| Kapan Hanı  | 50               | •  |       | X                          |                    |                   | Evet                  | ■                          |              |        |
| Uzun Çarşıda Gön Hanı                               | 51               | •  |       | X                          |                    |                   | Evet                  | ■                          |              |        |
| Kervansaraylar                                      |                  | Genel Yorum Yapılmış, Mekânsal Bilgi Yok |       |                            |                    |                   |                       |                            |              |        |
| Eski Bedesten (Kuyumcular vb.)                      | 52               | •  |       |                            | X                  |                   | Evet                  | ■                          |              |        |
| Büyük Bedesten (Kumaşlar vb.)                       | 53               | •  |       | X                          |                    |                   | Evet                  | ■                          |              |        |
| Uzun Çarşı,   | 54               | •  |       | X                          |                    |                   | Evet                  | ■                          |              |        |
| Kapamaclar Çarşısı                                  | 55               | •  |       |                            | X                  |                   | Hayır                 | ■                          |              |        |
| Un Kapanı   | 56               | •  |       |                            | X                  |                   | Evet                  | ■                          |              |        |
| Attarlar Çarşısı                                    | 57               | •  |       |                            | X                  |                   | Evet                  | ■                          |              |        |
| Berber Dükkânları                                   | 58               | •  |       |                            | X                  |                   | Evet                  | ■                          |              |        |
| Papuççular Çarşısı                                  | 59               | •  |       |                            | X                  |                   | Hayır                 | ■                          |              |        |
| Terzi Dükkânları                                    | 60               | •  |       | X                          |                    |                   | Hayır                 | ■                          |              |        |
| Karakeçili Dükkânları                               | 61               | •  |       |                            | X                  |                   | Hayır                 | ■                          |              |        |
| Bakkal Dükkânları                                   | 62               | •  |       | X                          |                    |                   | Evet                  | ■                          |              |        |
| Kasap Dükkânları                                    | 63               | •  |       |                            | X                  |                   | Evet                  | ■                          |              |        |
| Çörekçi, Börekçi, Aşçı, Başçı ve Hoşafçı Dükkânları | 64               | •  |       | X                          |                    |                   | Evet                  | ■                          |              |        |
| Arpacılar Çarşısı                                   | 65               | •  |       |                            | X                  |                   | Hayır                 | ■                          |              |        |
| Kazancılar Pazarı                                   | 66               | •  |       |                            | X                  |                   | Hayır                 | ■                          |              |        |
| Semerciler Çarşısı                                  | 67               | •  |       |                            | X                  |                   | Hayır                 | ■                          |              |        |
| Mevlevihane'nin Uzun Çarşısı                        | 68               | •  |       |                            | X                  |                   | Evet                  | ■                          |              |        |
| Saraçhane   | 69               | •  |       | X                          |                    |                   | Evet                  | ■                          |              |        |
| Haffafhane Pazarı                                   | 70               | •  |       | X                          |                    |                   | Evet                  | ■                          |              |        |
| Debbağlar Pazarı                                    | 71               | •  |       |                            | X                  |                   | Evet                  | ■                          |              |        |
| Odun Pazarı   | 72               | •  |       |                            | X                  |                   | Hayır                 | ■                          |              |        |
| Koyun Pazarı  | 73               | •  |       |                            | X                  |                   | Hayır                 | ■                          |              |        |

Tablo 5. Seyahatname'de Adı Geçen Mekân ve Yapıların Analizi (Devam)

Mekânla ilgili olmayan iki kısımdan sonra “Evlerdeki tatlı su kuyularının ve tatlı su nehirlerinin anlatılması” kısmına geçmiştir. Bu kısımda yine yuvarlak rakam vermiştir. Ona göre “*Tamamı 3000 adet hayat suyu kuyulardır. Elbette ve elbette her hanede birer ve ikişer kuyular bulunur*”. Kayseri haneleri sularını çeşmelerden karşılamakla birlikte, kuyuların önemi de yadsınmaz. 1948 tarihli kadastro çalışmalarında kuyular paftalara tek tek işlenmiştir. Burada kuyuların dağılımı incelendiğinde, yine Evliya Çelebi'nin vermiş olduğu rakama yakın bir değere ulaşılır. Diğer taraftan derelerle ilgili kısıtlı bilgiler verir; fakat bu bilgiler doğru kaydedilme-

miş olma ihtimalinden veya zamanla değişimler yaşandığından günümüz haritalarında çakıştırılamamıştır. Metinde, Kayseri ve çevresinde genellikle Erciyes Dağı Yaylası'ndan doğan 117 adet ark, kaynak ve akarsu olduğundan bahseder. Şehrin alt yanında Koyun Köprüsü suyunu Gerizler Suyu olarak kaydetmiştir. Oysa Gerizler Deresi Erkilet civarında olup Deliçay Deresi ile Gerizler Suyu'nu birbirine karıştırmış olmalıdır. Eserde derelerle ilgili bir karışıklık göze çarpmaktadır.

“İbret verici yapıların anlatılması” kısmı ise her şehirde görüp etkilendiği başlıca yapıları anlattığı bölümdür. “Birgöz-Yalnızgöz Köprüsü” üzerinde özellikle durmuştur. Evliya'ya göre:

Şehrin batı tarafında Kızılırmak Nehri üzerinde bir saat şehre yakın iki kaya arasında Birgöz Köprü adlı bir benzersiz köprü vardır ki Süleyman Han zamanında Koca Mimar Sinan ömrünün nice yıllarını geçirip var gücünü sarf ederek bir ebemkuşağı gibi benzersiz köprü yapmış ki kara ve deniz seyyahları içinde meşhurdur. Bosna vilayetinde Hersek sancağında Mostar Köprüsü ve bu Karaman eyaletinde Kayseri sancağında bu Yalnızgöz Köprüsü meşhurdur.

Mostar Köprüsü kadar meşhur olduğunu söylediği bu köprünün yerini doğru tanımlamış, fakat Mimar Sinan yapısı olduğu konusunda hata yapmıştır. Ona göre Koyun, Mazlumoğlu ve Ali köprüleri şehre yakın diğer köprülerdir. Kentin önemli yapıları olarak Ulu Cami ve kaleyi ifade ettikten sonra, bir satır boşluk bırakmıştır. Dolayısıyla bu kısmı tamamlayamadığı anlaşılmaktadır.

Seyyahın “Hamamların anlatılması” başlığı altında anlattığı hamamları, her yerde olduğu gibi Kayseri’de de detaylı bir şekilde incelediği anlaşılıyor. Toplamda ne kadar hamam bulunduğunu gösteren kısım yine (---) boş bırakılmıştır. Bu hamamlar iç kalede (sur içinde) Kadı Hamamı<sup>44</sup>, Gürcü Hamamı ve Yeni Kadı Hamamı, varoшта (Taşrada) ise; Hundi Hanım Hamamı, Hüseyin Paşa Hamamı, Paşa Hamamı, Meydan Hamamı, Sultan Hamamı, Salahaddin Hamamı, Eski Pamuk-

<sup>44</sup> Şeyh Tennuri'nin çocuklarından Seyyid Mehmed Efendi'nin H.1005/M.1597 tarihli vakfiyesinde hamamdan “...nefs-i şehirde mahalle-i Kөлük'te eski Kadı Hamamı demeklema'ruf bir çift milk hamam” şeklinde bahsedilmektedir. Bu ifadeden hamamın bu tarihlerde çifte hamam olduğu anlaşılmaktadır. Şeriyye Sicillerinden hamamın 1650 yılında tamire muhtaç olduğu, 1744 yılında da tamir için keşif yapıldığı anlaşılmaktadır. Ayrıca yine mahkeme kayıtlarından 1750 yılında hamamın harap bir hâlde olduğu öğrenilmektedir. Bkz. Yıldırım Özbek - Celil Arslan, *Kayseri Taşınmaz Kültür Varlıkları Envanteri*, Cilt II, Kayseri Büyükşehir Belediyesi Yayını, Kayseri, 2008, s.483.

çular Hamamı, Gerez Paşa Hamamı, Müftünün Yeni Hamamı'dır. Toplam 12 hamamın adını vermekte ve sonra (---) boşluklar koyarak, başka hamamların olabileceğine işaret etmektedir. Hamamların konumları konusunda karışıklık yaşamış, iç kale, sur ve surların dışı kavramlarını birbirine yerine kullanmıştır. Bunlardan Paşa Hamamı ile Meydan Hamamı aynı hamamlardır. Öte yandan Eski Pamukçular Hamamı ile Gerez Paşa Hamamı'nın yerleri, yapturanları ve yıkılış tarihleri bilinmemektedir. Müftünün Yeni Hamamı ise günümüzde Setenönü Hamamı olarak isimlendirilmektedir. Ayrıca Mimar Sinan yapısı olan Hüseyin Paşa Hamamı'ndan ve Paşa Hamamı'ndan övgüyle bahsedilmiş olması oldukça önemlidir. Kayseri kısmında anlattığı efsanelerden biri de Balinas Hamamı ile ilgilidir. Evliya Çelebi'ye göre<sup>45</sup>;

Hatta bazı tarihçiler Hekim Belinas'ın hikmet ilmi ile yapıp bir siric kandili yağ ile hamam ve suyu ısınıp şiddetli sıcağına yıkananların tahammül edemediği sıcak olan hamam budur, derler. Hazret-i Risalet'in doğduğu gecesi siric kandili sönüp hamam muattal kalmıştır. Daha sonra Danişmendliler melikelerinden Hundi Hanım bu hamamı tamir etmiştir. Diye tarihçiler yazmışlardır., ama nice yaşlı adamlar o Hekim Belinas'ın tulsım ilmi ile yaptığı hamam eski Kayseri'de yapı kalıntıları, nice kubbeleri kandilinin külhanı yeri bellidir dediler. Sorumluluk anlatana aittir, ama hakir görmedim.

Ayrıca şehrin bütün ileri gelenlerinin eşraf ve âyanların saraylarında bulunan özel hamamlarından övünçle bahsettiklerini ifade eder. Bu durum seyyahın gezdiği diğer kentler için de geçerlidir. O dönemde halk su ihtiyacını çeşme ve kuyulardan zorlukla karşılarken, şehrin elit kesiminin suyu evlerindeki özel hamamlara bağlamış olmaları ayrıca incelenmesi gereken bir durumdur.

Evliya Çelebi, "Kiliselerin isimleri" başlıklı kısımda, gayrimüslimlere ait ibadethanelerden bahsetmiştir. Surların içinde (Kiçi Kapısı'nın iç yüzünde) iki Ermeni kilisesinden söz etmektedir. Birinci Ermeni kilisesi bugünkü Asdvadzadzin (Meryem Ana) Ermeni Kilisesi'nin olduğu yerdeki eski kilisedir. İkincisi ise Millet ve Şekerciler Caddelerinin birleştiği noktada bulunan, fakat Erken Cumhuriyet Dönemi'nde yıkılmış olan eski kilisedir. Yapılar o kadar eskidir ki Evliya "*Ta Kör Harkilin zamanından kalmıştır*" cümlesini kullanmıştır. Rum (Ortodoks) Kilisesi ise yine çok eski bir kilise olmalıdır. Bu yapı bugünkü Havuzlu Han'ın bulunduğu yerde iken, Cumhuriyet Dönemi'nde bir süre Halkevi olarak kullanılmış

<sup>45</sup> Evliya Çelebi, *a.g.e.*, s. 243

daha sonra yıkılmıştır. Öte yandan Evliya Çelebi, Yahudilere ait bir tapınaktan bahsetmektedir. Bu havranın varlığı, yeri ve kullanıcıları belirsizliğini korumaktadır. Diğer taraftan kentte Frenklere (Katoliklere) ait kiliselerinin bulunmadığından bahsetmesi önemli bir bilgidir.

Sivil mimarinin ilginç örnekleri olan imaretler (aşevi) “İmaret aşevinin anlatılması” başlığıyla verilmiştir. Evliya Çelebi<sup>46</sup> bakımlı şehir Kay-

| SEYAHATNAME'DE MEKÂNLA İLGİLİ CÜMLE                           | HARİTALARDA NOSU | EVLIYANIN BİLGİLENE ŞEKLİ |       | MEKANIN GÜNÜMÜZDEKİ DURUMU |                    |                   | MEKANI YORUMLAMIŞ MI? | CÜMLENİN DOĞRULUK DERECESESİ |              |        |
|---|------------------|---------------------------|-------|----------------------------|--------------------|-------------------|-----------------------|------------------------------|--------------|--------|
|   |                  | Gördüğü                   | Diğer | Mevcut                     | Yok/ama yeri belli | Yok/yeri belirsiz |                       | Doğru                        | Kısmen Doğru | Yanlış |
| Şehrin bütün hanelerinin yüzü kuzey tarafa dönüktür           |                  |                           | •     |                            |                    | X                 | Evet                  |                              |              | ■      |
| 3000 Hayat Suyu Kuyulardır                                    |                  |                           | •     |                            | X                  |                   | Evet                  |                              | ■            |        |
| Erciyes Dağı Yaylasından doğan 117 adet ark, kaynak ve akarsu |                  |                           | •     |                            |                    | X                 | Evet                  |                              |              | ■      |
| Koyun Köprüsü'nde Gerizler Suyu                               | A7               |                           | •     |                            | X                  |                   | Evet                  |                              | ■            |        |
| Germir'den çıkan Ayn-ı Kines Nehri                            | A8               |                           | •     |                            | X                  |                   | Evet                  |                              | ■            |        |
| Birgöz-Yalnızgöz Köprüsü                                      | A9               | •                         |       | X                          |                    |                   | Evet                  | ■                            |              |        |
| Koyun Köprüsü   |                  |                           | •     |                            |                    | X                 | Hayır                 |                              | ■            |        |
| Mazlumoğlu Köprüsü  |                  |                           | •     |                            |                    | X                 | Hayır                 |                              | ■            |        |
| Ali Köprüsü   |                  |                           | •     |                            |                    | X                 | Hayır                 |                              | ■            |        |
| Kadı Hamamı (Güçük Hamamı)                                    | 74               | •                         |       | X                          |                    |                   | Evet                  | ■                            |              |        |
| Gürcü Hamamı  | 75               | •                         |       |                            | X                  |                   | Evet                  | ■                            |              |        |
| Yeni Kadı Hamamı  | 76               | •                         |       | X                          |                    |                   | Evet                  | ■                            |              |        |
| Hundi Hanım Hamamı  | 77               | •                         |       | X                          |                    |                   | Evet                  | ■                            |              |        |
| Hüseyin Paşa Hamamı   | 78               | •                         |       |                            | X                  |                   | Evet                  | ■                            |              |        |
| Paşa Hamamı   | 79               | •                         |       |                            | X                  |                   | Evet                  | ■                            |              |        |
| Meydan Hamamı (Paşa Hamamı)                                   | 79               |                           | •     |                            | X                  |                   | Hayır                 |                              | ■            |        |
| Sultan Hamamı   | 80               |                           | •     | X                          |                    |                   | Hayır                 | ■                            |              |        |
| Selahaddin Hamamı   | 81               | •                         |       | X                          |                    |                   | Evet                  | ■                            |              |        |
| Eski Pamukçular Hamamı  |                  |                           | •     |                            |                    | X                 | Hayır                 | ■                            |              |        |
| Gerez (Güzel) Paşa Hamamı                                     |                  |                           | •     |                            |                    | X                 | Hayır                 | ■                            |              |        |
| Müftünün Yeni (Setenönü) Hamamı                               | 82               | •                         |       | X                          |                    |                   | Evet                  | ■                            |              |        |
| Kiçi Kapının İç yüzünde Ermeni Kilisesi1                      | 83               | •                         |       | X                          |                    |                   | Evet                  | ■                            |              |        |
| Kiçi Kapının İç yüzünde Ermeni Kilisesi2                      | 84               | •                         |       |                            | X                  |                   | Evet                  | ■                            |              |        |
| Mevlevihane Yakınında Rum Kilisesi                            | 85               | •                         |       |                            | X                  |                   | Evet                  | ■                            |              |        |
| Yahudilere ait Havra  |                  | •                         |       |                            |                    | X                 | Evet                  | ■                            |              |        |
| Hundi Hanım İmaretü   | 86               | •                         |       |                            | X                  |                   | Hayır                 |                              | ■            |        |

Tablo 6. Seyahatname'de Adı Geçen Mekân ve Yapıların Analizi (Devam)

<sup>46</sup> Bu konuyu “Bu bakımlı şehir içinde eski zamanlarda kırk yerde ziyafet evi imareti var idi ki gelip giden yollara ay ve yıl nimetleri bol bol dağıtılırdı. Hala mamur olan imareti Hundi Hamm'ın ve (...) ...” şeklinde ele almaktadır.

seri'de, eski dönemlerde kırk yerde aşevinin (yine yuvarlak rakam verecek) yolculara hizmet verdiğinden bahseder. Bunlardan Hunat Hatun imaretinin adını verir. Diğerleri için (---) boşluklar bırakmış olması, bu gezisi sırasında gerekli bilgiyi toplayamadığı izlenimini vermektedir.

*Seyahatname*'de Kayseri'deki mesire ve dinlenme yerleri hakkında da önemli bilgiler verilmiştir<sup>47</sup>. "İrem bağları gibi mesire yerlerinin anlatılması" başlığı altında on beş mesire ve dinlenme yeri anlatılmıştır (Tablo 6). Bunların arasında Efza adlı mesire yerini oldukça beğenmiş ve Konya Meram Bağlı ile eş tutmuştur<sup>48</sup>. Ayrıca bugünde Kayseri'nin en dikkat çekici dinlenme alanı olan Hisarcık Mesire Yeri'nden ve "acaip ve

| SEYAHATNAME'DE MEKÂNLA İLGİLİ CÜMLE | HARİTALARDA NOSU | EVLYANIN BİLGİLENME ŞEKLİ |       | MEKANIN GÜNÜMÜZDEKİ DURUMU |                    |                   | MEKANI YORUMLAMIŞ MI? | CÜMLENİN DOĞRULUK DERESESİ |              |        |
|-------------------------------------|------------------|---------------------------|-------|----------------------------|--------------------|-------------------|-----------------------|----------------------------|--------------|--------|
|                                     |                  | Gördüğü                   | Diğer | Mevcut                     | Yok/ama yeri belli | Yok/yeri belirsiz |                       | Doğru                      | Kısmen Doğru | Yanlış |
| Hisarcık Mesire Yeri                | A10              | ●                         |       | X                          |                    |                   | Evet                  | ■                          |              |        |
| Mevlevihane Mesire Yeri             | A11              | ●                         |       |                            | X                  |                   | Hayır                 | ■                          |              |        |
| Bektaş Tekkesi Mesire Yeri          | A12              | ●                         |       | X                          |                    |                   | Hayır                 | ■                          |              |        |
| Namazgah Mesire Yeri                | A13              | ●                         |       |                            | X                  |                   | Evet                  | ■                          |              |        |
| Alaeddin Köşkü Mesire Yeri          | A14              | ●                         |       | X                          |                    |                   | Evet                  | ■                          |              |        |
| Ali Dağı Dinlenme Yeri              | A15              |                           | ●     | X                          |                    |                   | Hayır                 |                            | ■            |        |
| Ases Dağı Mesire Yeri               |                  |                           | ●     |                            |                    | X                 | Hayır                 |                            |              | ■      |
| Ziyaretçiler Kasrı Mesire Yeri      |                  |                           | ●     |                            |                    | X                 | Hayır                 |                            | ■            |        |
| Oğlancık Mesire Yeri                | A16              | ●                         |       | X                          |                    |                   | Hayır                 | ■                          |              |        |
| Haydar Köşkü Dinlenme Yeri          | A17              | ●                         |       | X                          |                    |                   | Evet                  | ■                          |              |        |
| Erciyes Dağı Baba Riten Yayılası    | A18              | ●                         |       |                            | X                  |                   | Hayır                 | ■                          |              |        |
| Yuvarlak Dede Ziyareti              |                  | ●                         |       |                            |                    | X                 | Hayır                 | ■                          |              |        |
| Cirit Meydanı Mesire Yeri           | A19              | ●                         |       |                            | X                  |                   | Evet                  | ■                          |              |        |
| (...) Köşkü Dinlenme Yeri           |                  |                           |       |                            |                    | X                 | Hayır                 | ■                          |              |        |
| Koyun Baba Tekkesi Mesire Yeri      | A20              | ●                         |       | X                          |                    |                   | Evet                  | ■                          |              |        |
| Efza Mesire Yeri                    |                  | ●                         |       |                            |                    | X                 | Evet                  | ■                          |              |        |

Tablo 7. Seyahatname'de Adı Geçen Mekân ve Yapıların Analizi (Devam)

<sup>47</sup> Konya ve Diyarbakır şehirlerinin mesire ve ziyaret yerleri buna örnek verilebilir.

<sup>48</sup> *Seyahatname* 3. Cilt, 1. kitap, s.246 "Maarif erbabı, sadık aşuklar mekânı bir dinlenme yeridir ki şehrin genellikle ileri gelenleri, seçkinleri, yaşlı ve gençleri, şairleri ve meddahları, gazelhan, hanende ve sazandeleri tatil günleri bu iç açıcı, Efza mekânına gelip içip eğlenirler, köşe köşe Harzemşah nevruzu sohbetleri edip felekten zerre kadar kam aldık zann ederler. Efza adında her yerin seyredildiği bir Meram bağı'dır..."

*ferahlık verici yeşillik bir yerdir*" dediği Keykubat Gölü kıyısındaki Alaettin Köşkü (Keykubat Sarayı) Mesire Yeri'nden övgüyle bahsetmiştir.

*Seyahatname*'nin Kayseri kısmı, diğer büyük Osmanlı şehirlerinin anlatımlarında olduğu gibi ziyaretgâhlarla (Türbe, Mezar, Kabir vb.) sona ermektedir. "Kayseri şehrinde yatmakta olan büyük ermişlerin nur dolu kabirlerini bildirir" başlığı altında, otuz beş ziyaretgâh hakkında bilgi verilmiştir (Tablo 8). Bu ziyaretgâhların 22'sinin Kayseri'de, fakat 13'nün başka şehirlerde veya kasabalarda (örneğin Develi'dekiler) bulunduğu tespit edilmiştir. Bu ziyaretgâhlardaki kişilerin önemli bir kısmı ya tarikat önderleridir ya da efsanevi kişilerdir<sup>49</sup>.

Eserde Abdi Dede, Şair İmrü'l-Kays, Şeyh Hazret-i Abdüssamed Efendi ve Şeyh Ramazan Mevlana Sinaneddin Yusuf adlı şahısların hayatları ve ziyaretgâhları hakkında daha ayrıntılı bilgi verilmiştir.

Diğer taraftan, *Seyahatname*'ye göre Kayseri'deki mezarlıkların konumları incelendiğinde, önemli bir kısmının büyük camilerin (Kurşunlu, Hunat, Hacı Kılıç vb.) yanında yani şehir içinde, hayatın en canlı, en işlek yaşandığı alanlarda buldukları anlaşılmaktadır. XX. yüzyılın başlarına kadar bu şekilde varlığını sürdüren mezarlıklardan önce Hunat Külliyesi, sonra Kurşunlu Camisi ve daha sonra da Hacı Kılıç Cami çevresindeki mezarlıklar valilik ve belediye tarafından kaldırılmışlardır. Dolayısıyla Kayseri'deki ziyaretgâhların pek çoğu Cumhuriyet öncesi ve sonrasında, şehrin imar hareketleri sırasında yok olmuşlardır.

Ayrıca 13 Aralık 1925 tarihli *Resmî Gazete*'de yayınlanarak yürürlüğe giren 677 sayılı kanun ile "Tekke, zaviye ve türbelerin kapatılması" uygulamaya konmuştur. Buna bağlı olarak pek çok ziyaretgâh zamanla önemini ve özelliklerini kaybetmiştir.

<sup>49</sup> Örneğin adı geçenlerden Şeyh Hazret-i Necmürrazi, 1226'da Alaettin Keykubat ile Kayseri'de görüşen Kübreviyye Şeyhi Necmettin Razi olmalıdır. Bu kişi Bağdat'ta öldüğünden, mezarı Kayseri'de bulunamaz. Ancak gerek Selçuklu gerekse Osmanlı dönemi Kayseri'sinde Kübreviyye tarikatı varlığı hissedilen bir tarikattır. Bk. Derya Örs, "Necmuddîn-i Râzî: Hayatı ve Eserleri", *Nüsha*, 2002, Yıl: II, Sayı: 6, Yaz.



| SEYAHATNAME'DE<br>MEKÂNLA<br>İLGİLİ CÜMLE         | HARITALARDA<br>NOSU | EVLIYANIN<br>BİLGİLENME<br>ŞEKLİ |       | MEKÂNIN<br>GÜNÜMÜZDEKİ<br>DURUMU |                       |                      | MEKÂN<br>YORUMLAMIŞ<br>MI? | CÜMLENİN<br>DOĞRULUK<br>DERECESİ |                  |        |
|---|---------------------|----------------------------------|-------|----------------------------------|-----------------------|----------------------|----------------------------|----------------------------------|------------------|--------|
|   |                     | Gördüğü                          | Diğer | Mevcut                           | Yok/ama<br>yeri belli | Yok/yeri<br>belirsiz |                            | Doğru                            | Kisimen<br>Doğru | Yanlış |
| Alı İbn Ebî Talipoğlu Muhammed<br>B. Hanefî       |                     |                                  | •     |                                  |                       | X                    | Evet                       |                                  |                  | ■      |
| Seyyid Burhaneddin-i Muhakkık-ı<br>Tirmizî        | 87                  | •                                |       | X                                |                       |                      | Hayır                      | ■                                |                  |        |
| Şeyh Rükneddin-i (Kütübüddin)<br>Sincanî          | A21                 | •                                |       | X                                |                       |                      | Evet                       |                                  | ■                |        |
| Şeyh Hazret-i Evhadüddin-i<br>Kırmanî Ziyareti    | A22                 | •                                |       | X                                |                       |                      | Hayır                      |                                  | ■                |        |
| Şeyh Şerefeddin-i Musulî Mezarı                   | 88                  | •                                |       | X                                |                       |                      | Hayır                      |                                  | ■                |        |
| Hasan-ı Kayserî (Develî'de)                       | A23                 |                                  | •     | X                                |                       |                      | Hayır                      |                                  | ■                |        |
| Şeyh Hazret-i Seyyid Şerîf (Develî'de)            | A24                 |                                  | •     | X                                |                       |                      | Hayır                      |                                  | ■                |        |
| Şeyh Şemsü'l-emmetü'l Hulvanî                     |                     |                                  | •     |                                  |                       | X                    | Hayır                      |                                  |                  | ■      |
| Şeyh Ruzbahan-ı Baklı Mezarı                      |                     |                                  | •     |                                  |                       | X                    | Hayır                      |                                  |                  | ■      |
| Şeyh Nurbahş-ı Kamranî Mezarı                     |                     |                                  | •     |                                  |                       | X                    | Evet                       |                                  |                  | ■      |
| Hazret-i Molla Tatar                              | 89                  | •                                |       | X                                |                       |                      | Hayır                      |                                  | ■                |        |
| Şeyh Hazret-i Davud-ı Kayserî                     |                     |                                  | •     |                                  |                       | X                    | Evet                       |                                  |                  | ■      |
| Sultan Melik Muhammed el-Gazî                     | 90                  | •                                |       | X                                |                       |                      | Evet                       | ■                                |                  |        |
| Şeyh Hazret-i İbrahim Tennurî<br>Türbesi          | 91                  | •                                |       | X                                |                       |                      | Hayır                      | ■                                |                  |        |
| Şeyh Abdurrahman Tennurî                          | 92                  | •                                |       | X                                |                       |                      | Hayır                      |                                  |                  | ■      |
| Sultan Harzemşah Mezarı                           |                     |                                  | •     |                                  |                       | X                    | Hayır                      |                                  |                  | ■      |
| Şeyh Hazret-i Necmürrazi                          |                     |                                  | •     |                                  |                       | X                    | Hayır                      |                                  |                  | ■      |
| Muhammed Şah İbn Harzemşah<br>Mezarı              |                     |                                  | •     |                                  |                       | X                    | Hayır                      |                                  |                  | ■      |
| Aslan Dede Ziyareti                               |                     |                                  | •     |                                  |                       | X                    | Hayır                      |                                  | ■                |        |
| Kutbeddin-i Şirazi Ziyareti                       |                     |                                  | •     |                                  |                       | X                    | Hayır                      |                                  |                  | ■      |
| Şeyh Seyfullah Efendi Ziyareti                    | 93                  | •                                |       | X                                |                       |                      | Evet                       |                                  | ■                |        |
| Şeyh Fethullah Tennurî                            | 94                  | •                                |       | X                                |                       |                      | Hayır                      |                                  | ■                |        |
| Hazret-i İmam Zeynelabidin Makamı                 | 95                  | •                                |       | X                                |                       |                      | Evet                       | ■                                |                  |        |
| Şeyh Ali Tennurî Ziyareti                         | 96                  | •                                |       | X                                |                       |                      | Hayır                      |                                  | ■                |        |
| Şeyh Ahmed Tayeranî                               | A25                 |                                  | •     |                                  |                       | X                    | Evet                       |                                  | ■                |        |
| Battal Tekkesi Ziyareti                           | A4                  | •                                |       | X                                |                       |                      | Evet                       | ■                                |                  |        |
| Şeyh Hazret-i Ebu Ishak (Alemdari)                | 97                  | •                                |       | X                                |                       |                      | Evet                       | ■                                |                  |        |
| Şeyh Hazret-i Hamid İbn Musa<br>el-Kayserî        |                     | •                                |       |                                  |                       | X                    | Evet                       |                                  | ■                |        |
| Şeyh Hazret-i Abdi Dede Ziyareti                  |                     | •                                |       |                                  |                       | X                    | Evet                       |                                  | ■                |        |
| İmrü'l-Kays                                       |                     | •                                |       |                                  |                       | X                    | Evet                       |                                  | ■                |        |
| Şeyh Hazret-i Abdüssamed Efendi                   |                     | •                                |       |                                  |                       | X                    | Evet                       | ■                                |                  |        |
| Şeyh Ramazan Mevlana Sinaneddin<br>Yusuf Ziyareti | 98                  | •                                |       |                                  | X                     |                      | Evet                       |                                  | ■                |        |
| Mevlana Sefer İbn Mehmed Kapani                   | 99                  | •                                |       |                                  | X                     |                      | Evet                       |                                  | ■                |        |
| Kırk Nisa Ziyareti                                | A26                 | •                                |       | X                                |                       |                      | Evet                       | ■                                |                  |        |
| Yuvarlak Dede Ziyareti                            | A27                 | •                                |       |                                  | X                     |                      | Evet                       | ■                                |                  |        |

Tablo 8. Seyahatname'de Adı Geçen Mekân ve Yapıların Analizi (Devam)

### **Bulgular**

Bu çalışmada Evliya Çelebi *Seyahatname*'sinin diğer bilim dalları için (tarih, sosyoloji, edebiyat vb.) olduğu kadar mimarlık ve şehircilik disiplinleri açısından da eşsiz bilgiler ve mesajlar verdiği belirlenmiştir. Onun Kayseri'de gezdiği gördüğü yerlerle ilgili ortaya koyduğu bilgi ve yorumların her biri, başlı başına araştırma konusu olabilecek niteliktedir.

Evliya, notlarını gelişi güzel değil, belli bir şablon çerçevesinde kaydetmiştir. Evliya'nın *Seyahatname*'nin yazımı için belirlediği inceleme yöntemini ve şablonunu, Kayseri şehrine başarılı ve detaylı bir şekilde uyguladığı bulgusuna ulaşılmıştır.

*Seyahatname*'nin Kayseri bölümünde şehrsel ve mekânsal tasvirler, eserin en karakteristik kısımlarından birini oluşturmaktadır. Eserde Kayseri şehrinin anlatımında mekânla ilgili tasvirler, metnin yaklaşık % 85'ini meydana getirmektedir.

Ayrıca makale kapsamında oluşturulan tablolar incelendiğinde, Kayseri şehrinin, onun *Seyahatname*'sinde şehrsel mekânlarla ve mimarlık eserleriyle ilgili yazdıklarının güvenilirliğinin en iyi sınanabileceği yerlerden biri olduğu saptanmıştır. Buna göre *Seyahatname*'nin Kayseri kısmında toplam 173 şehrsel mekân ve yapının ismi verilmiştir.

#### **Bu 173 adet mekân ve yapının;**

- 117'sini gördüğü, 56'sını ise diğer (kitaplar, halktan duyma vb.) yollardan öğrenip notlarına aktardığı yorumuna ulaşılmıştır. Özellikle iç kale ve dış surların içinde ve çevresinde ciddi bir gezi yaptığı sonucuna varılmıştır.

- 66'sı (% 38,2) günümüzde hâlâ mevcut, 62'si (% 35,8) günümüze ulaşmasa da yeri biliniyor, 45'inin (% 26,0) ise günümüzde yeri bilinmiyor ya da yok olmuş durumdadır.

- 90'ını abartıya kaçmadan kendine özgü anlatımıyla yorumlamış, 83'ünü ise somut bilgilerle aktarmıştır.

- 117'sinin gerek yorum gerekse somut bilgisi doğru, 36'sının gerek yorum gerekse somut bilgisi kısmen doğru, sadece 20'sinin gerek yorum gerekse somut bilgisi yanlıştır. Yanlış bilgiler ise ağırlıklı olarak Kayseri'de bulunmayan mezarların Evliya Çelebi'ye Kayseri'de imiş gibi anlatılması ve o anlatıları olduğu gibi notlarına aktarmasından kaynaklandığı gözlenmektedir.

Kayseri bölümünde mekânsal kısım anlatılırken verilen rakamlar genellikle doğrudur. Ancak onun net rakam yerine yuvarlak rakamlar verdiği de gözlenmiştir. Öte yandan Kayseri'de mekânlar ve yapılarla ilgili toplam sayıları verememiş, (---) şeklinde boş bırakmıştır. Bu boşluğu şablon çerçevesinde, daha sonra tamamlamak üzere bıraktığı, fakat bu boşlukları ve eksik bilgileri *Seyahatname*'yi Mısır'da yazarken tamamlamadığı düşünülebilir.

Evliya Çelebi mekânsal ve yapısal tasvirlerinde birinci önceliği kaleye, ikinci önceliği ticaret alanlarına (bedesten, çarşı, pazar, dükkânlarla) vermiştir. Diğer önem verilen mekânlar ve yapılar ise sırasıyla: hamamlar, camiler, ziyaretgâhlar ve mesire yerleridir.

Seyyahın bir mekânı tasvir ederken vermiş olduğu yönlerde doğruluk aranmamalıdır. Metinde ara yönlerin kullanılmamış olması, bu tasvirlerin hatalı değerlendirilmesine yol açabilmektedir.

Diğer Anadolu şehirlerinden (Konya, Sivas, Eskişehir vb.) farklı olarak Kayseri için "*şehr-i azîm*" yani büyükşehir ifadesini kullanmış olması dikkat çekicidir. Evliya, Kayseri'yi bakımlı ve süslü bir şehir olarak nitelendirmiştir. O dönemde iç kale eski ve sağlam, dış surlar ise köhnemiştir. Seyyah Kayseri gezisinde sadece mevcut şehri değil, eski şehri de incelemiş, iki mekân arasındaki geçişkenliğe vurgu yapmıştır. Dolayısıyla günümüz şehirciliğinde olduğu gibi şehri bir bütün olarak tasvir etmiştir.

Evliya Çelebi şehrin konutları hakkında da önemli bilgiler vermiştir. Buna göre Kayseri evleri kiremitli veya toprak damlı, bir veya iki katlıdır. Öte yandan, şehrin ileri gelenlerinin konutlarını, halkın konutlarına kıyasla saray olarak nitelendirmesi, sosyo-ekonomik yapıdaki farklılaşmanın mekâna yansımaları olarak ele alınmalıdır.

Kayseri'de mekân ve yapı tasvirleri dikkatli bir şekilde irdelendiğinde, onun ayrıntılara olan ilgisi sezilebilmektedir. Örneğin kale kapısı üzerindeki heykellerden bahsetmesi ya da iç kale kapılarından çıktığında görülen mekânları tek tek belirtmesi, bunun kanıtı sayılabilir.

1650 yılında Kayseri'yi gezen Evliya Çelebi'nin kale ve yakın çevre tasvirinin, 1882 tarihli Kayseri haritasında geçen mekânlar ile büyük benzerlik göstermesi dikkat çekicidir. Dolayısıyla, Kayseri'nin şehir morfolojisi yaklaşık 250 yıl pek fazla değişmemiştir.

Evliya Çelebi'nin Kayseri ticaret alanlarıyla ilgili verdiği mekânsal bilgiler incelendiğinde, Kapalı Çarşı olarak tariflenen alanın, daha son-

raları Nevşehirli Damat İbrahim Paşa'nın yaptırdığı Vezirhanı haricinde, 1650'den XX. yüzyıla kadar değişmeden ulaştığı anlaşılmaktadır.

Seyyah, tıpkı günümüz mimar ve şehircileri gibi mekânsal incelemesine ve yazımına bir odak seçerek başlamıştır. Bu odak noktasının kentin kalesi olduğu anlaşılmaktadır. Evliya sadece Kayseri'yi değil gezdiği tüm kentleri iç kaleden başlayarak dışa doğru analiz etmiştir.

### Sonuç

Ünlü seyyah Evliya Çelebi Kayseri'ye, Şam'dan Sivas'a vali olarak atanan Murtaza Paşa'nın maiyetinde, 1650 yılının ilk yarısında gelmiştir. Gezdiği diğer yerler ile birlikte düşünüldüğünde, Kayseri'de kalış süresinin bir ya da birkaç hafta ile sınırlı olduğu anlaşılmaktadır. Seyyah Kayseri hakkında tuttuğu notları, 10 ciltlik *Seyahatname* adlı eserinin 3. cildinde bir araya getirmiştir. *Seyahatname*'de her şehri ayrı bir tasvirle ele alan Evliya Çelebi, Kayseri şehrini şiirsel bir güzellikte anlatmış, şehre dair çok özgün gözlemlere ve bilgilere yer vermiştir.

Evliya'nın Kayseri notlarında yer alan bilgilerin büyük bir kısmı kendi gözlemlerine, küçük bir kısmı ise diğer yollarla edindiği bilgilere dayanmaktadır.

Eserin Kayseri kısmının yaklaşık % 85'ini mekânla ilişkili veriler ve tasvirler oluşturmaktadır. Dolayısıyla onun Kayseri anlatımında fiziki mekân ön plandadır. Evliya, özellikle şehrin kalesini, çarşısını, hamamlarını, camilerini, mesire yerlerini ve ziyaretgâhlarını ayrıntılı bir şekilde anlatmıştır.

Evliya Çelebi'nin Kayseri mekânsal yapısına ilişkin vermiş olduğu bilgilerin, dönemin tapu tahrir defterleri, kadı sicilleri ile 1882 tarihli Kayseri haritası ve 1872 tarihli Tapu Tahrir Defteri bilgileriyle büyük ölçüde örtüştüğü saptanmıştır. Bu bilgiler ve mekânlar farklı ölçeklerdeki iki Kayseri haritası üzerinde mekânsallaştırılmıştır (Ek 1; Ek 2). Bu mekânsallaştırma neticesinde, Evliya Çelebi döneminden 1870'lere hatta 1950'lere kadar Kayseri'nin mekânsal yapısının çok değişmediği sonucuna varılmıştır.

Evliya'nın Kayseri'nin mekânsal yapısı ile ilgili tasvirlerinde, onun kendine özgü anlatım tekniği (anlatımı efsanelerle ve mitolojik hikâyelerle süslemesi) bir yana bırakılıp, verdiği somut bilgiler ve anlattığı yapılar üzerinden değerlendirildiğinde, abartıya veya kaynaklarda anlatılanlara aykırı bir bilgi aktarımına yer vermediği gözlenmiştir.

Bu bilgiler ışığında, Evliya Çelebi *Seyahatname*'sinin şehirlerin incelemesinde ve mekânsal analizlerinde yararlanılabilecek en orijinal kaynaklardan biri olduğu saptanmıştır. Sonuç olarak denilebilir ki, Evliya Çelebi, eserinde 1650 Kayseri'sinin mekânsal yapısını kendine has üslubuyla hem rakamsal bilgiler vererek hem de yorumlar katarak bize aktarmakta ve böylece Kayseri'nin gerek o dönemdeki gerekse bugünkü şehir morfolojisi ve şehirselleşme donatıları ile ilişki kurmamızda dikkate değer katkılar sağlamaktadır.

Genel bir yorum yapılacak olunursa; *Seyahatname* gelişi güzel yazılmış bir eser olmayıp, belirli bir şablon çerçevesinde kaleme alınmıştır. *Seyahatname*'deki bu anlatım şablonu, Evliya Çelebi'nin kendine özgü bir "şehir ya da mekân okuma" yöntemidir. O gittiği her büyük şehir ve kasaba için bu yöntemle ciddi bir "şehirselleşme analiz" gerçekleştirmiştir. Bu analiz yaklaşımı ise mimarlık ve şehircilik açısından, *Seyahatname*'nin en orijinal yönünü oluşturmaktadır.

### KAYNAKÇA

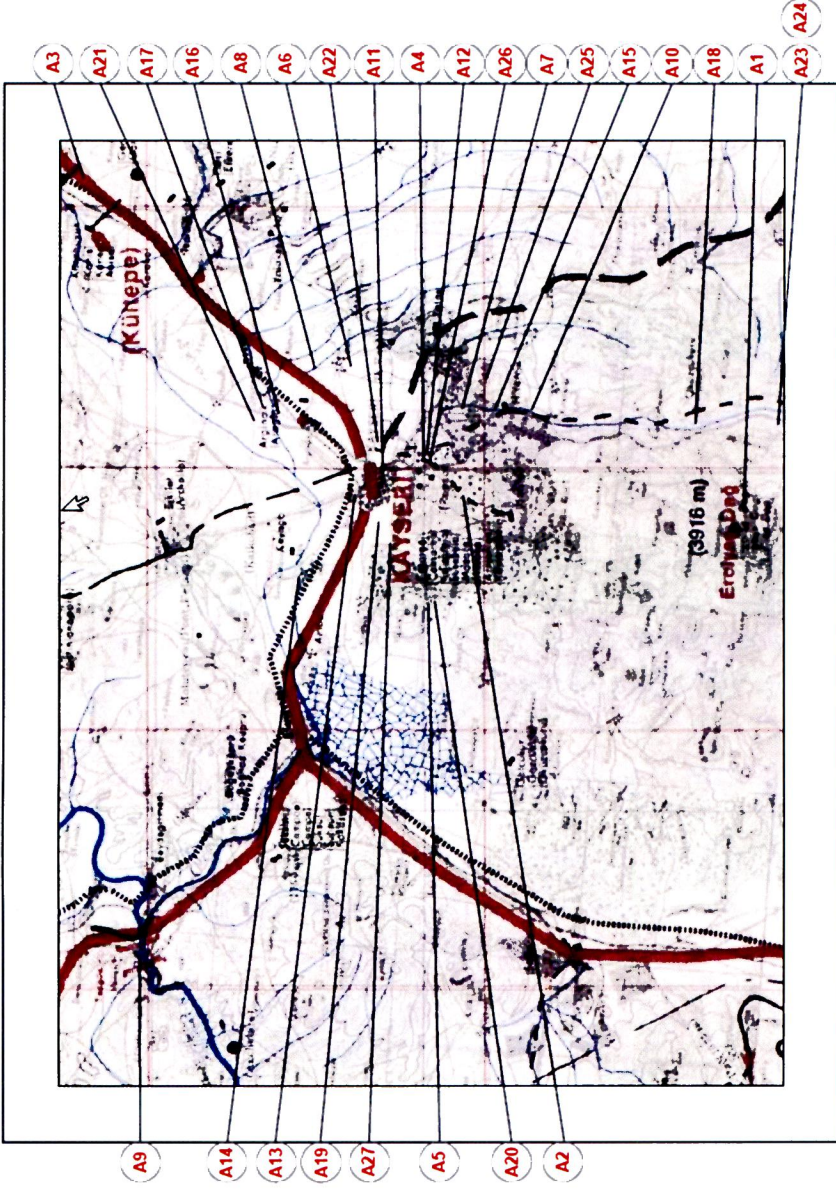
- Açık, Tansu "Evliya Çelebi'de Yunan ve Roma Dünyası", *Çağın Sıradışı Yazarı: Evliya Çelebi*, (Haz: Nuran Tezcan), Yapı Kredi Yayınları, İstanbul, 2009.
- Aynî Ali Efendi, *Kavânîn-i Âl-i Osman der Hüülâsa-i Mezâmin-i Defter-i Diwan*, (Haz: M. Tayyib Gökbilgin), Enderun Yayınları, İstanbul 1979.
- Baysun, M. Cavid, "Evliya Çelebi", *İslam Ansiklopedisi*, Cilt IV, M.E.B. Basımevi, Ankara, 1964.
- Bruinessen, Martin v., "Evliya Çelebi Seyahatnamesi", *Evliya Çelebi Diyarbakir'de*, Der: Martin van Bruinessen, Hendrik Boeschoten, İletişim Yayınları, İstanbul, 2009.
- Cömert, Hüseyin, *19. Yüzyılda Kayseri*, Mazaka Yayıncılık, Kayseri, 2007.
- Çapar, Ahmet, *61/1 Numaralı Kayseri Şer'iyye Sicili (H. 1061-M.1650) Transkripsiyon ve Değerlendirme*, Erciyes Üniversitesi-Sosyal Bilimler Enstitüsü, Yüksek Lisans Tezi, Kayseri, 2002.
- Çayırdağ Mehmet, *Kayseri Tarihi Araştırmaları*, Kayseri Büyükşehir Belediyesi Kültür Yayını: 38, Kayseri, 2001.
- Dankoff, Robert, *Seyyah-ı Alem Evliya Çelebi'nin Dünyaya Bakışı*, (Çev: Müfit Günay), Yapı Kredi Yayınları, İstanbul, 2010.
- Eravşar, Osman, *Seyahatnamelerde Kayseri*, KTO Yayını, Kayseri, 2000.

- Erdeşir-i Esterebadi. B. Aziz, *Bezm-ü Rezm*, Çev: Mürsel Öztürk, Ankara, 466-477, 1990.
- Evliya Çelebi, *Günümüz Türkçesiyle Evliya Çelebi Seyahatnamesi*, (Haz. Seyit Ali Kahraman, Yücel Dağlı), Yapı Kredi Yayınları, 3. Cilt, 1. kitap, İstanbul, 2006.
- Gabriel, Albert, *Kayseri Türk Anıtları*, Çev: Ahmet Akif Tüten, Ankara, 1954.
- Gökbilgin, Tayyip, "16. Asır Başlarında Kayseri Şehri ve Livası", *Zeki Veleli Togan'a Armağan*, İstanbul, 1950.
- İlgürel Mücteba, "Evliya Çelebi", *Diyanet İslam Ansiklopedisi*, cilt: 11, İstanbul, 1995.
- İnalçık, Halil, "Açış Konuşması", *Çağının Sıradışı Yazarı: Evliya Çelebi*, Haz: Nuran Tezcan, Yapı Kredi Yayınları, 2009, İstanbul.
- Kahraman, Seyit Ali, "Evliya Çelebi Seyahatnamesi'nin Yazılış Hikayesi", *Çağının Sıradışı Yazarı: Evliya Çelebi*, Haz: Nuran Tezcan, Yapı Kredi Yayınları, İstanbul, 2009.
- Karakaya, Nihat, *Fotoğraflarda Kayseri (1880-2006)*, Kocasinan Belediyesi, Kayseri, 2006.
- Karamete, Kemalettin, *Erciyes Kayserisi ve Tarihine Bir Bakış*, Yenimatbaa, Kayseri, 1934.
- Kiel, Machiel "Machiel Kiel'in Balkanlar'da Evliya Çelebi ile Geçen 40 Yılı", *Çağının Sıradışı Yazarı: Evliya Çelebi*, Haz: Nuran Tezcan, Yapı Kredi Yayınları, İstanbul, 2009.
- Kuban, Doğan, "Geleneksel Türk Kültüründe Nesnelere Dünyasına Bakış" *Boyut Dergisi*, Mart 1984.
- Oğuz, Mustafa, *59 Numaralı Kayseri Şer'iyye Sicili (H.1062-M.1652) Transkripsiyonu ve Değerlendirme*, Erciyes Üniversitesi-Sosyal Bilimler Enstitüsü, Yüksek Lisans Tezi, Kayseri, 1998.
- Oelsner, Gustav - Aru Kemal Ahmet, *Kayseri İmar Planı*, Kayseri, 1945.
- Örs, Derya, "Necmuddîn-i Râzî: Hayatı ve Eserleri", *Nüsha*, Yıl: II, Sayı: 6, Yaz, 2002.
- Özbek, Yıldırım - Arslan Celil, *Kayseri Taşınmaz Kültür Varlıkları Envanteri*, Cilt II, Kayseri Büyükşehir Belediyesi Yayını, Kayseri, 2008.

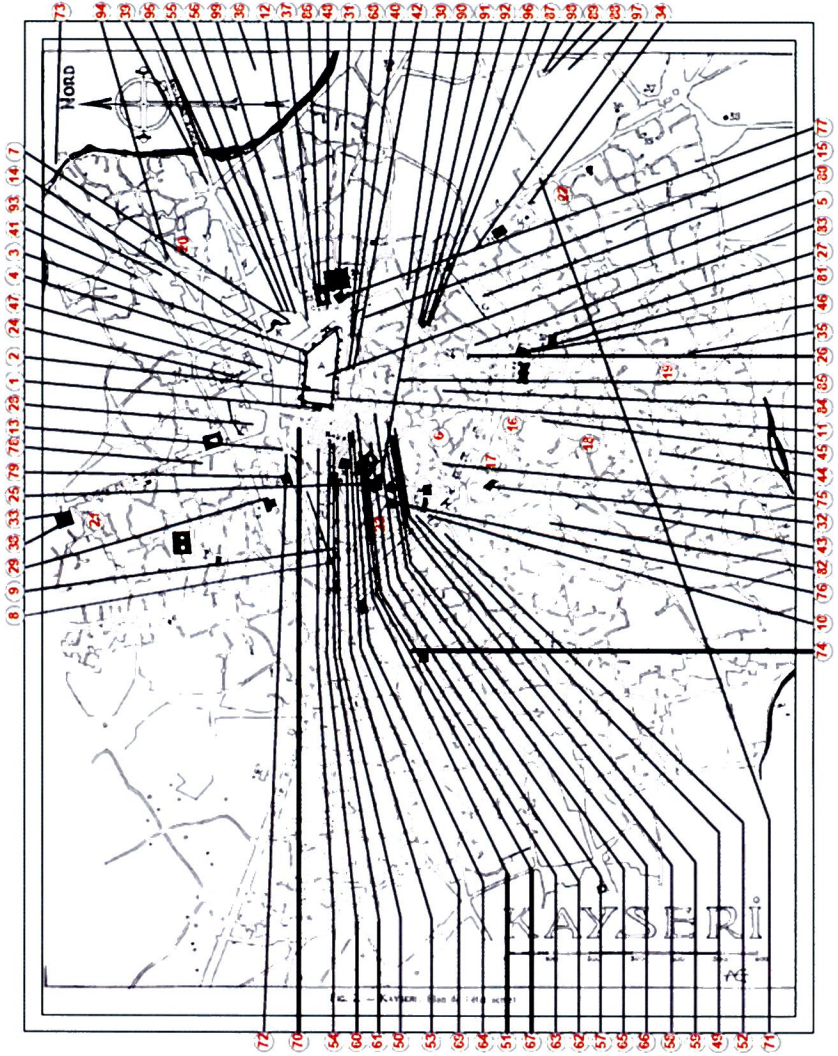
- Özırmak Demircan, Yasemin, *Tahrir ve Evkaf Defterine Göre Kayseri Vakıfları*, Kayseri Vakıflar Bölge Müdürlüğü, Kayseri, 1992.
- Tapu Kadastro Kuyud-ı Kadime Arşivi, TD 136, 992 (1584) Tarihli Kayseri Tahrir Defteri, Ankara.
- Yâkut el-Hamevî, *Mu'cemü'l-Büldân*, Beyrut, 1957.
- Yerasimos Stephane "Enquête Sur un Héros: Yanko bin Madyan, Le Fondateur Mythique de Constantinople" *Mélanges Offerts à Louis Bazin Par Ses Disciples, Collègues et Amis*, Edit: Jean Louis BacquéGrammont et alias, L'Harmattan, 1992.
- Tan Murat, *66/2 Numaralı Kayseri Şer'iyye Sicili Defteri (H. 1067/68-M.1656/57) Transkripsiyon ve Değerlendirme*, Erciyes Üniversitesi-Sosyal Bilimler Enstitüsü, Yüksek Lisans Tezi, Kayseri, 1998.
- Yetkin Nilüfer, *36 Numaralı Tahrir Defterine Göre XVI. Yüzyıl Sonlarında Kayseri*, Yüksek Lisans Tezi, Gazi Üniversitesi SBE, Ankara, 2007.
- <http://wownturkey.com/forum/viewtopic.php?t=26820> (10 Ekim 2011)







Ek 1 - Seyahatname'de Adı Geçen Mekân ve Yapıların Bazılarının Üst Ölçekli Haritada Konumlanışları



EK 2 - Seyahatname'de Adlı Geçen Mekân ve Yapıların Bazılarının Üst Ölçekli Haritada Konumlanışları

Ek 3 - Seyahatname'de Adı Geçen Mekânlar ve Yapılar

1 Kayseri Kalesi



2 Kale Kapısında Aslan Heykelleri



3 4 İç Kalede Cephanelik ve Yiyecek Ambarları



5 İç Kalede 200 Hane



6 Kışıkapa Mahallesi

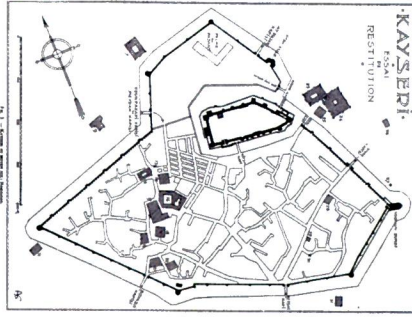


9 Dış Surların İçinde (...) Saray ve Konut



10 11 12 13 14

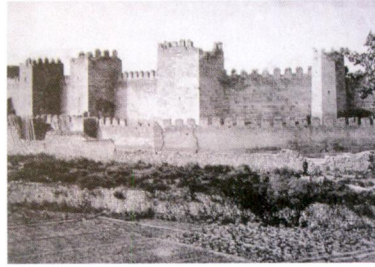
Dış Kalenin Boyacı, Kışıl, Asarönü, Odunpazarı, Atpazarı Kapıları (Ayrıca Sivas ve Yeni Kapıları)



8 Köhne Dış Surlar



7 15 Dızdar Kapısı Önünde Bahçe ve Şadırvanlar



16 17 18 19 20 21 22 23

Sayacı, Katırcıoğlu, Oduncu, Hasınlı, Kürtler, Hacı Kılıç ve Hacı İvazlar Mahalleleri



24 28 47

Paşa Sarayı, Osman Paşa Camii, Saray Çesmeleri



Ek 4 - Seyahatname'de Adı Geçen Mekânlar ve Yapılar

25 90

Ebi Muhammed İbn Talip (Ulu)  
Cami Ve Sultan Melik Mehmed  
el-Gazi Türbesi



26 91 92 96

Şeyh Emir Sultan Cami, Şeyh  
İbrahim Tennuri, Şeyh Ali  
Tennuri, Şeyh Abdurrahman  
(Lütüfullah) ve Fethullah  
Tennuri Türbesi



30

Çiğdelizade Cami



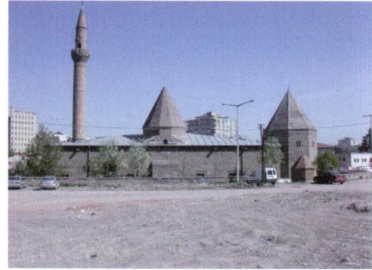
29

Hacı (Ahmet) Paşa Cami



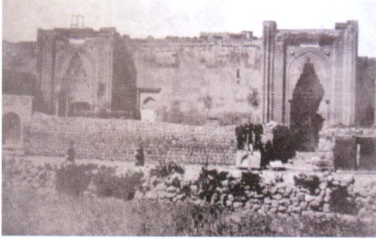
27

Lala Paşa Cami



33 38

Hacı Kalfa Cami ve Medresesi



31 37 48 86 77

Hundi (Hunat) Hanım Cami,  
Hamamı Medrese, İmaret ve  
Sebil



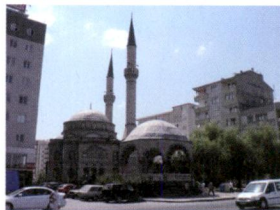
32

Katircioğlu Cami



34

Debbaglar Cami (Yenisi)



35

Akkaş Çorbacı (Hasanlı) Yeni  
Cami



Ek 5 - Seyahatname'de Adı Geçen Mekânlar ve Yapılar

36 A22 Sultan Eretna Camii (Köşk)  
Medresesi, Seyh Hazret-i  
Evhadüddin-i Kirmani Ziyareti



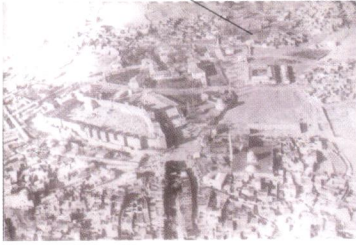
39 Mübâ Medresesi'nin Üzerinden  
Geçen Yol



40 42 A11 Hazret-i Celaleddin-  
Rumi Tekkesi ve  
Mevlevihane Çeşmesi



41 Kalenderhane Tekkesi



43 Büyük Çeşme



44 Küçük Çeşme



45 Siremlî (Siremlî)  
Çeşme



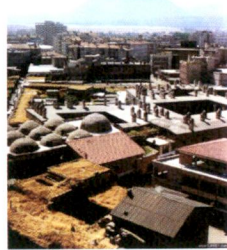
46 Kışıkapı Çeşmesi



50 Kapan Hanı



53 Büyük Bedesten



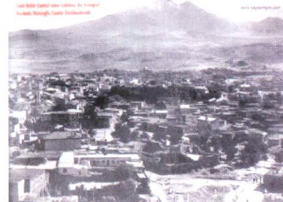
51 Gön Hanı



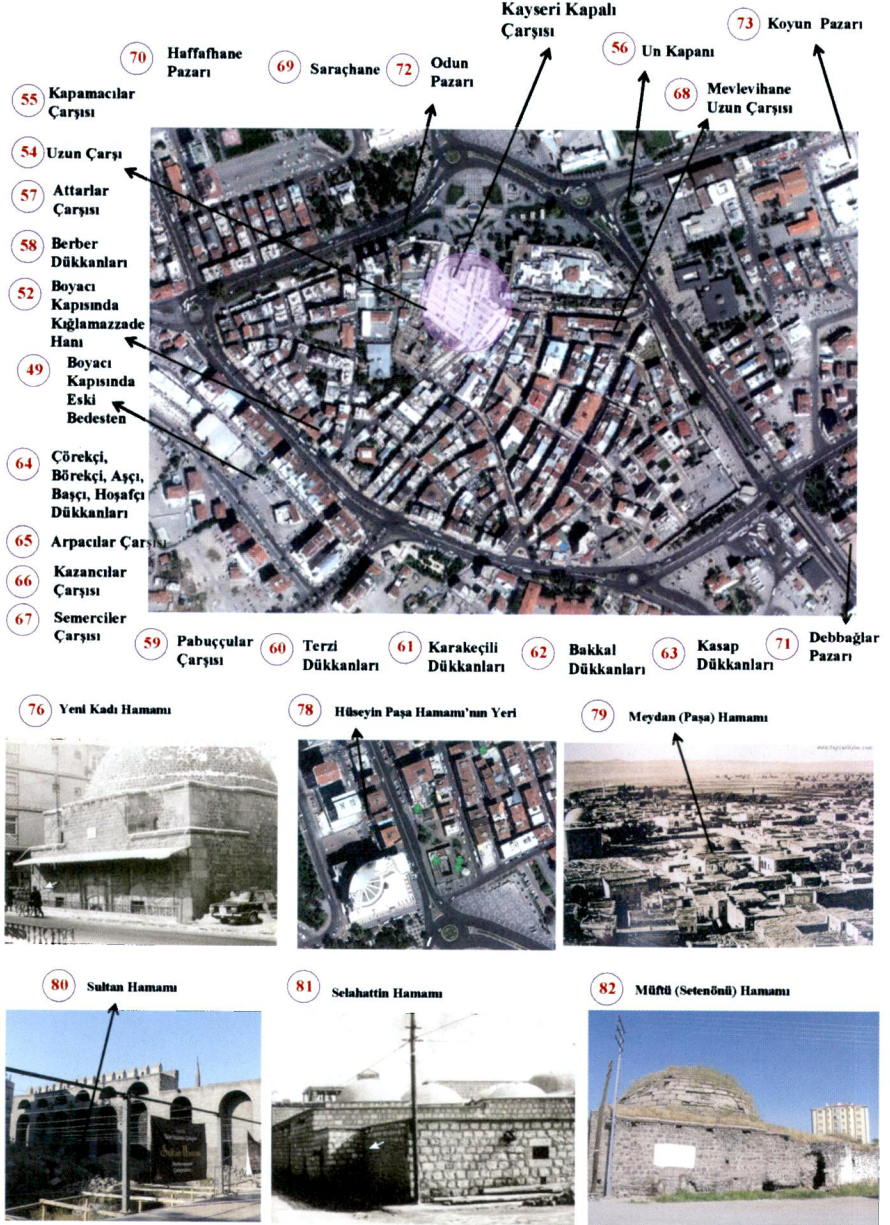
74 Kadı (Gürük) Hamamı



75 Gürcü Hamamı



Ek 6 - Seyahatname'de Adı Geçen Mekânlar ve Yapılar



Ek 7 - Seyahatname'de Adı Geçen Mekânlar ve Yapılar

83 Ermeni (Meryem Ana) Kilisesi 1



84 Ermeni Kilisesi 2



85 Rum Kilisesi'nin Yeri



A1 Erciyes Dağı ve Kayseri



95 Hazreti Zeynelabidin Makamı



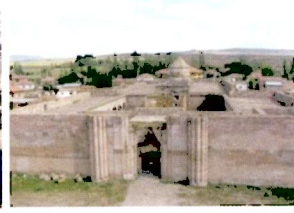
97 Seyh Hazret-i Ebu İshak (Alemdari) Ziyareti



A2 Eski Kale Erciyes Dağı'nın Eteğinde



A3 Kayseri-Sivas Arası 5 Menzil (Sultan Hanı)



A5 A20 Yılanlı Dağ Koyun Baba Tekkesi ve Mesire Yeri



A6 A8 Şehrin Suyu Ayn-ı Kines Pınarından



Ek 8 - Seyahatname'de Adı Geçen Mekânlar ve Yapılar

A4 A12 Seyyit Battal Cafer  
Gazi Tekkesi



A7 Gerizler Suyu



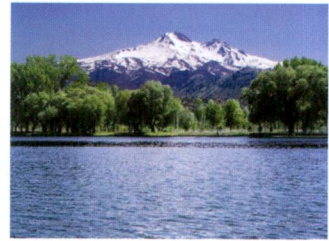
A10 Hırsarcık Mesire Yeri



A15 Ali Dağı Dinlenme Yeri



A14 Alaattin Köşkü Mesire Yeri



A13 Namazgah Mesire Yeri



A16 A21 Oğlançık Mesire Yeri, Seyh  
Rükneddin-i Sincani Kabri



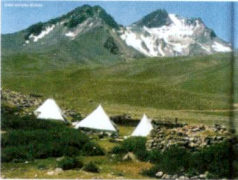
A9 Birgöz -Yalnızgöz Köprüsü



A17 Haydar Köşkü Mesire Yeri



A18 Erciyes Dağı Baba Ritzen Yaylası

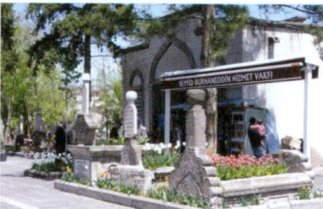


A23 Hasan-ı  
Kayseri



A24 Seyh Hazret-i  
Seyyid Şerif

A19 Cirt Meydanı Mesire Yeri



87 Seyyid Burhaneddin  
Tirmizi Türbesi

88 Şeyh Şerefeddin-i  
Musulî Mezarı

89 Hazret-i  
Molla Tatar  
Türbesi



93 Seyh Seyyidullah  
Efendi Ziyareti