



AYNI ÇATI ALTINDA BULUŞMAK: NİKSAR-GÜLTEPE KÖYÜ CAMİSİ, KÖY ODASI VE TAHİL AMBARLARI¹

Emel ŞENER BOY^{*+}

¹ Arş. Gör., Tokat Gaziosmanpaşa Üniversitesi, Fen Edebiyat Fakültesi, Sanat Tarihi Bölümü

* emel.sener@gop.edu.tr

+ORCID: 0000-0003-2051-3359

Öz- Bu çalışmada Tokat İli Niksar İlçesi'nin Gültepe (Alçakbel) Köyü'nde bulunan Gültepe Köyü Camisi ve cami bünyesinde bulunan köy odası ile tahıl ambarları incelenmiştir. Niksar'ın 15 km. kuzeyinde yer alan Gültepe köyü Orta Karadeniz ile İç Anadolu bölgesi arasında bir set oluşturan Canik Dağları'nın güney yamaçlarına konumlanmıştır. Tarihsel süreç içerisinde birçok uygarlığa ev sahipliği yapan Niksar, 11. yüzyılda Anadolu'da Türkler tarafından ilk fethedilen yerleşim yerlerinden biridir.

Niksar, Anadolu'da kurulan ilk Türk beyliklerinden biri olan Danişmendli Beyliğine başkentlik yapmış olmasıyla da ayrı bir öneme sahip olmuştur. Danişmendliler ile başlayan ve günümüze kadar devam eden Türk hakimiyeti süresince birçok yapı inşa edilmiştir. İmar faaliyetlerinin ağırlığı ilçe merkezinde olsa da köylerde de bu süreç devam etmiştir. Gültepe Köyü'nde inşa edilen çantı tekniğindeki cami bu örneklerden birisidir. Karadeniz Bölgesinde 13. yüzyıldan itibaren örneklerini gördüğümüz ahşap cami geleneğinin de önemli bir örneği olarak günümüze ulaşan Gültepe Köyü Camisi köyün batısında eğimli bir arazi üzerinde yer almaktadır. Kuzey-güney doğrultusunda dikdörtgen planlı olan yapı bünyesinde barındırdığı köy odası ve iki adet ahşap tahıl ambarıyla da önemli bir yere sahiptir. Cami plan, inşa tekniği, malzeme ve süsleme açısından benzer örneklerle karşılaştırılarak tarihlendirilmiş ve Türk sanatındaki yeri belirlenmeye çalışılmıştır.

Anahtar Kelimeler- çantı, cami, köy odası, ambar, ahşap.

SETTLED UNDER THE SAME ROOF: NİKSAR-GÜLTEPE (ALÇAKBEL) VILLAGE MOSQUE, VILLAGE CHAMBER AND GRANARIES

198

Abstract- Gültepe Village Mosque in Gültepe (Alçakbel) Village of Niksar District in Tokat Province and the village chamber and granaries within the mosque were examined in this study. Being 15 km north of Niksar, Gültepe village is located on the southern slopes of the Canik Mountains, which form a set between the regions of Central Black Sea and the Central Anatolia.

Niksar, home to many civilizations in the historical process, is one of the first settlements conquered by the Turks in Anatolia in the 11th century. Niksar also has a special importance because it was the capital of Danişmendli Principality, one of the first Turkish principalities established in Anatolia. Many buildings have been constructed during the process of Turkish rule, which started with the Danişmendli and has continued until today. Even though the focus of the zoning activities was on the district center, this process was in progress in the villages as well. The mosque built in form of çantı technique in Gültepe Village is one of these examples. Gültepe Village Mosque, which can be considered as an important example of the wooden mosque tradition that has been seen since the 13th century in the Black Sea Region, is located on a sloping land in the west side of the village. The structure with a rectangular plan in the north-south direction has an important place including a village chamber and two wooden granaries within its settlement. The mosque was retrodated by comparing it with similar examples in terms of plan, construction technique, material, and decoration, and its place in Turkish art was tried to be revealed in this study.

Keywords- çantı, mosque, village chamber, granary, wood.

GİRİŞ

Bu çalışmada Tokat'ın Niksar İlçesi'ne bağlı Gültepe (Alçakbel) Köyü'nde bulunan ve çanti tekniğinde inşa edilmiş olan Gültepe Köyü Camisi ve cami bünyesinde bulunan köy odası ile tahıl ambarları incelenmiştir. Gültepe, Tokat İli, Niksar İlçesi'nin 15 km. kuzeyinde yer alan bir köy yerleşimidir (Harita-1). Köy Orta Karadeniz ile İç Anadolu Bölgesi arasında yer alan Canik Dağları uzantısı üzerinde kuzey-güney yönünde eğimli bir arazi yapısı üzerine konumlanmıştır. Cami, köyün batı tarafında meyilli bir arazi üzerinde yer almaktadır (Harita-2).

Tokat İli'ne bağlı bir ilçe olan Niksar, Yeşilirmak'ın bir kolu olan ve antik dönemde Lykos olarak bilinen Kelkit Suyu'nun kuzeyinde Canik (Paryadres) Dağı'nın eteklerinde yer almaktadır (Darkot, 1964: 273). Çok sayıda uygarlığa ev sahipliği yapan Niksar, tarihte farklı dönemlerde değişik isimlerle kaynaklara geçmiştir. Roma döneminde "Diaspolis", Pontus Krallığı döneminde "Kaberia (Cabira)" "Sebaste" olarak adlandırılmıştır (Strabon, 2018: 42-43). Şehir Tiberius döneminde "Neo-caesarea (Yeni Kayseriye)" ismiyle anılmıştır (Darkot, 1964: 273). Danişmendliler döneminde "Harsanosiyye" ve "Niksar" (Demir, 2004: 566,577), Selçuklular devrinde, "Dâr'ül-İkbâl" olarak isimlendirilmiş (Baykara, 1986: 79), Osmanlı döneminden günümüze kadar ise "Niksar" adı kullanılmaktadır.

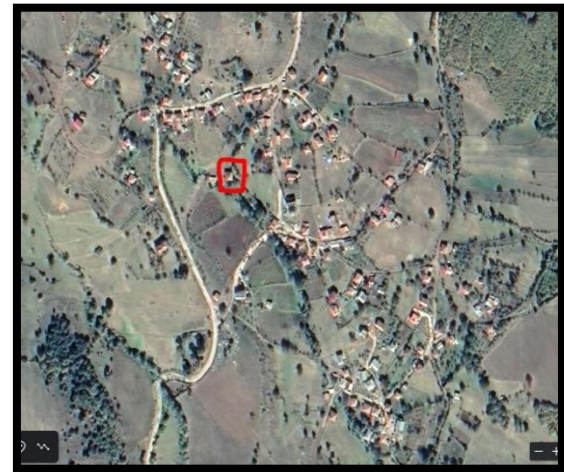
1071 Yılında Malazgirt Zaferinden sonra Alparslan tarafından Niksar'ın fethi için Danişmend Ahmet Gazi görevlendirilmiştir (Özaydın, 1993: 468-469). Danişmend Ahmet Gazi tarafından Türk hâkimiyetine katılan Niksar, Danişmendli Beyliği'ne başkentlik yapmıştır. Şehrin fethi tarihi ile ilgili farklı görüşler mevcuttur. Evliya Çelebi Niksar'ın 1083/1084 senesinde fethedildiğini belirtmiştir (Dağlı ve Kahraman, 2005: 223) İsmail Hakkı Uzunçarşılı fethin tarihi olarak "1075/1076" yıllarını işaret etmiştir (Uzunçarşılı, 1927: 59). Kesin olarak tarih söylenemese de I. Haçlı seferlerinin başlaması ile Kılıçarslan'ın Gümüş-tekin'e mektup yazması ve Haçlı esirlerin 1101'de Niksar Kalesi'ne kapatılmasından hareketle Niksar'ın 1097'den önce fethedildiği söylenebilir (Solmaz, 2001: 64). Selçuklu hâkimiyeti ile 1175 yılında Niksar'da Danişmendli dönemi sona ermiştir. Niksar, II.Kılıçarslan tarafından oğlu Nâsürüddin Berkyaruksah'a verilmiştir (Baykara, 1986: 87). Bu dönem (1197-1243) sakin geçse de Kösedâğ Savaşı sonrasında yaşanan karışıklığın devamında 1277-1340 yılları arasında İlhanlı hakimiyeti söz konusudur. 1340 yılında İlhanlı olan Eretna Bey'in bağımsızlığını ilan etmesi ile Tokat bölgesinde Eretna Beyliği kurulmuştur (Çakır, 2001: 20). Niksar'ı bir süre Doğançık Bey idare etmiş 1348 yılında vefat edince yerine oğlu Taceddin geçmiştir. Taceddin Bey tarafından kurulan Taceddinoğulları Beyliği'ne başkentlik yapan Niksar, 1386 yılında Kadı Burhaneddin Beyliği'nin kontrolü altına girer (Demir, 2017: 79-82). Osmanlı'nın 1399 yılında Kadı Burhaneddin Beyliği'ne son vermesi ile Niksar Osmanlı hâkimiyetine geçmiştir. 1473 yılında yapılan Otlukbeli Savaşı'na kadar Osmanlı ile Akkoyunlu Devleti arasında sınır bölgesi olmuştur. 1840 yılında Niksar, Sivas Eyaleti'nin Tokat Sancağı'na bağlı bir kaza merkezidir (Bostan, 1999: 1488). Tokat göçmen iskanından kaynaklı artan nüfusu sebebiyle 1883 yılında kazalıktan çıkarılarak sancak yapılmış ve Niksar Kazası bu sancağa bağlanmıştır (Çakır, 2001: 22). Cumhuriyet dönemine kadar kaza merkezi olarak kalan Niksar, cumhuriyet dönemiyle birlikte oluşan idari yapı içerisinde Tokat İline bağlı ilçe haline gelmiş ve günümüze kadar bu idari yapısını korumuştur.

Çalışma konusunu oluşturan Gültepe Köyü Camisi günümüze kadar herhangi bir yayında ele alınmamıştır. Niksar'da yer alan mimari eserlerle ilgili çalışmalar genellikle merkezdeki yapılarla sınırlı tutulmuş, kırsal yerleşimde yer alan mimari eserler bilim dünyasının ilgisine muhtaç kalmıştır. Gültepe Köyü ile ilgili bilimsel bir yayın olmamakla birlikte tarafımızca yapılan arşiv çalışması neticesinde Vakıflar Genel Müdürlüğü arşivinde ve Hurufat Defterlerinde yapı ile ilgili farklı yüzyıllara ait kayıtlar tespit edilmiştir.

Çalışmamızın amacı günümüzde minaresi yıkılmış, ibadet mekânı da yıkılma tehlikesi ile karşı karşıya olan Gültepe Köyü Camisi'ni arşiv belgelerinden elde edilen bilgiler ve arazi çalışması çerçevesinde çekilen fotoğraf ve yapılan çizimler ile belgeleyerek Türk Sanatındaki yerini belirlemek ve bilim dünyasına tanıtmaktır. Ayrıca korunmaması durumunda kısa süre içerisinde yok olacağı aşkar olan bu esere ilgililerin ve yetkililerin dikkatini çekmektir.



Harita-1: Niksar Yol Haritası (Niksar Belediyesi Arşivinden)



Harita-2: Gültepe Köyü Uydü Görüntüsü²

2. GÜLTEPE (ALÇAKBEL) KÖYÜ CAMİSİ

Gültepe Köyü Camisi köyün batısında eğimli bir arazi üzerinde yer almaktadır (Fotoğraf-1-2). Çevre köylerden cemaatin Cuma namazı için bu camiye gelmelerinden dolayı yapı "Cuma camisi" olarak da bilinmektedir. Caminin inşa

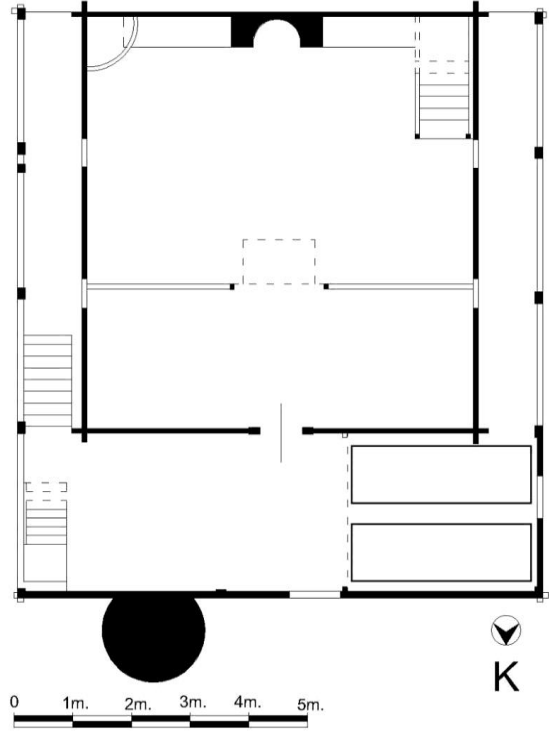
² <https://earth.google.com/web/search/G%3%bc3%beltepe,+Niksar%2FTokat> (Bu görüntü 14.09.2020 tarihinde – Saat: 16:25'te oluşturulmuştur.)

kitabesi mevcut olmadığından, yapının ilk inşa tarihi, mimarı ve banisi hakkında bilgi bulunmamaktadır.

Yapılan arşiv araştırması sonucunda Hurufat Defterlerinde ve vakfiyelerde yapı ile ilgili bilgilere ulaşılmıştır. Cami ile ilgili ilk kayıtlar 1121 numaralı Hurufat Defterinde tespit edilmiştir. Bu defter içerisinde geçen ilk kayıt H.1104/M.1692/1693 tarihli olup imam tayini ile ilgili bilgi vermektedir³. H.1116/M.1704 tarihli ikinci belgede minberin yenilediği anlaşılmaktadır⁴. Vakıflar Genel Müdürlüğü arşivinde yer alan vakfiyesine göre H. 21 Cemaziyevvel 1313 / M. 9 Kasım 1895 tarihinde Halil Ağa İbni Mehmed tarafından yeniden inşa ettirildiği görülmektedir⁵. Yapı ile ilgili Hurufat Defterindeki kayıttan yola çıkarak ilk yapının M.1693 yılından önce yapıldığını, ikinci kayıttan ise M.1704 yılında yapıdaki minberin yenilediğini ifade edebiliriz. Vakfiyenin H.1313/M.1895 tarihli olduğunu göz önüne aldığımızda mevcut yapının M.1895 yılında veya bu tarihten birkaç yıl önce yeniden inşa edildiğini söyleyebiliriz.

Yapının inşasında ana malzeme olarak kullanılan ahşabın yanında taş ve kerpiç de görülmektedir. Taş ahşap yapının zeminle ilişkisini kesmek ve sağlam bir altyapı oluşturmak için kullanılmıştır. Kerpiç ise zemin kat duvarlarında ahşap çatık arasında dolgu (hımış tekniği) olarak kullanılmıştır. Yapının beden duvarları, sundurmaları, pencereleri ve kırma çatının iskeleti tamamen ahşap malzeme ile inşa edilmiştir. Temel girişlerinde ve kolonlarda çam, üst kısımlarda ise meşe (pelit) ağacı kullanılmıştır. Kırma çatının üzeri ise günümüzde kiremitle kaplanmıştır.

Çantı tekniği ile yapılan cami, kuzey-güney doğrultusunda kareye yakın dikdörtgen planlıdır (Çizim-1). Caminin üzeri içten düz ahşap tavan, dıştan dört yöne eğimli kiremit kaplı kırma çatı ile örtülüdür. Kurulduğu arazinin eğiminden dolayı yapı, güneyde üç katlı kuzeyde ise iki katlı bir düzenlemeye sahiptir (Fotoğraf-1-2). Caminin doğu, batı ve kuzey cephesini "U" şeklinde bir sundurma çevrelemektedir. Sundurma hem harim katında hem de mahfil katında bulunmaktadır. Bölgede kış mevsiminin soğuk ve yağışlı geçmesinden dolayı batı ve kuzey sundurması sonradan dikey yerleştirilmiş tahtalar ile kapatılmıştır.



Çizim-1: Gültepe (Alçakbek) Köyü Camisi Harim Katı Planı (Emel ŞENER BOY)

Doğu cephede, zemin katta yan yana iki yatay dikdörtgen pencere, harim katında iki dikey dikdörtgen pencere yer alır. Harim katında yer alan pencereler kanatlı ve düz demir parmaklıklıdır (Fotoğraf-3). Güney cephe zemin katında tek kanatlı bir kapı ve kapının doğusunda küçük bir pencere bulunmaktadır. Üst katta ise düzensiz şekilde yerleştirilmiş ahşapların aralıklı bırakılması ile oluşturulmuş küçük pencereler yer almaktadır (Fotoğraf-4). Batı cephede, zeminde iki pencere, harimde iki pencere olmak üzere dört pencere bulunmaktadır. Batı cephedeki pencereler doğu cephedeki pencereler gibi simetrik yerleştirilmiş ve ahşap kanatlıdır (Fotoğraf-5). İki katlı bir cephe düzenine sahip olan kuzey cephenin alt kat orta aksında harim katı sundurmasına açılan bir giriş kapısı ve kapının doğusunda minarenin beton kaidesi yer almaktadır. Gültepe Köyü muhtarının ve köy sakinlerinin⁶ verdiği bilgilere göre minarenin ahşap gövdesi 2008 yılında şiddetli bir fırtınada yıkılmıştır. Minarenin gövdesi halen yıkık vaziyette caminin kuzeyinde bulunmaktadır (Fotoğraf-6).

³ HD 1121/35/92 numaralı kayıt "Niksar'da Alçakbel karyesinde mescidinde bir akçe ile imam Hasan tasarrufunda yerine Mehmed Hâlîfe mahaldir deyu (silik) 1104".

⁴ HD 1121/35/257 numaralı kayıt "Niksar'da Alçakbel karyesinde mescidine müceddeden minber vâzi' olunmakla iki akçe ile hitabet Mehmede 'inâyet Fî gurre cemâziye-evvel 1116".

⁵ V.G.M.A.561 numaralı defterin 169.sayfa 151. Sırasındaki kayıt "Niksar kazası kurasından Alçakbel karyesinde ashab-ı hayır tarafından müceddeden bina ve inşa olunan camii şerif için karye-i mezkûre ahalisinden ve ashabi hayrattan Halil Ağa İbni Mehmedin bin kuruş nukud vakfi 21/Cemaziyel-evvel/313 tarihinde sadir olan irade-i aliyeye mucibince kaydolunmuştur".



Fotoğraf-1: Kuzeybatı'dan Genel Görünüş

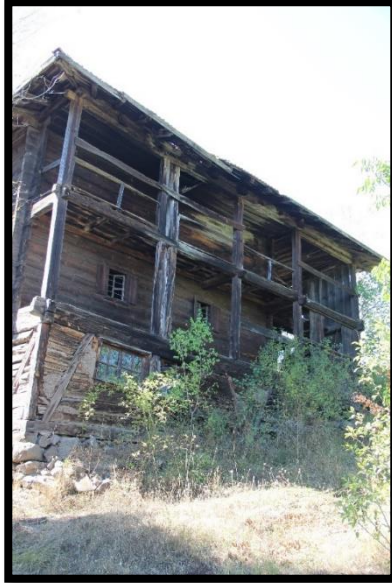
⁶ Gültepe Köyü Muhtarı İbrahim METİN (1976) ve köy sakinlerinden Osman ŞAHİNİR (1947). Görüşme tarihi: 30.08.2020



Fotoğraf-2: Güneydoğu'dan Genel Görünüş



Fotoğraf-5: Batı Cephe



Fotoğraf-3: Doğu Cephe



Fotoğraf-6: Kuzey Cephe



Fotoğraf-4: Güney Cephe



Fotoğraf-7: Minarenin Yıkılmadan Önceki Hali⁷

Caminin zemin katına güney cephede yer alan tek kanatlı kapıdan girilmektedir (Fotoğraf-4, 8). Bu kısım iki oda ve küçük bir giriş mekânından ibarettir (Çizim-2). Giriş mekânının kuzeyinde yer alan kapıdan odunluk olarak kullanılan odaya geçilir. Kuzey-güney doğrultuda dikdörtgen planlı mekânın kuzeydoğu köşesinde büyük

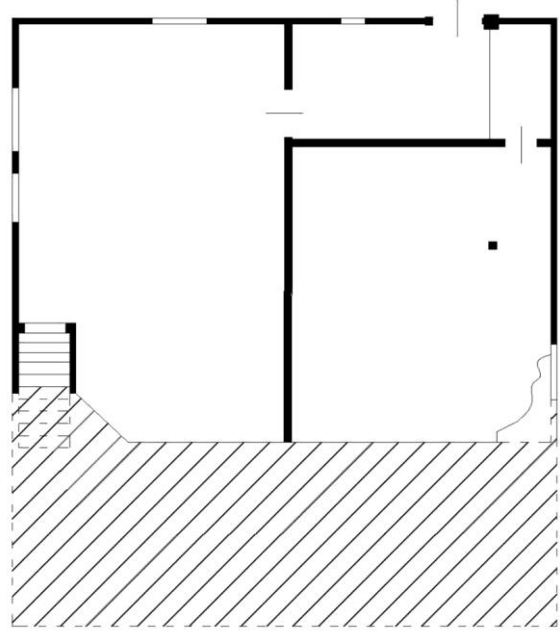
⁷ Minarenin sağlam halini gösteren görüntü parantez içerisinde internet adresi verilen video kaydının 1 dakika 20.saniyesinde ekran görüntüsü olarak alınmıştır. (<https://www.youtube.com/watch?v=Fu1kJiHoCpo>)

bir kaya parçası görünmektedir. Birisi batı duvarına gömülmüş olan iki ayakla harim katı desteklenmiştir. Kerpiç sıvalı odanın üzeri düz tavanlı iken günümüzde tavanda oluşan tahribatla birlikte ahşap hatılları görünmektedir (Fotoğraf-9). Giriş mekânının doğu duvarındaki kapıdan köy odasına geçilir (Fotoğraf-10). Halkın namaz vaktini beklediği, sohbet ettiği bu odada iki basit seki ve sade bir duvar rafı vardır. Dikdörtgen planlı odanın kuzeydoğu köşesi pahlanarak daralmaktadır (Fotoğraf-11-12). Pahnın olduğu duvardan açılan kapı ile harim katına çıkılmaktadır.

Zemin katta bulunan köy odasından dokuz basamaklı ahşap merdiven ile harim katının sundurmalı bölümüne çıkılmaktadır. (Fotoğraf-11). Harim katı doğu, batı ve güneyden sundurma ile çevrilmiştir. Sundurmayı kuzeyde iki ayak, doğu ve batıda beşer ayak taşımaktadır. Harimin kuzeyinde dikdörtgen şeklinde sundurmalı son cemaat yeri bulunmaktadır. Sundurmanın batı kısmında dikdörtgen şeklinde iki ahşap tahıl ambarı bulunmaktadır (Çizim-1, Fotoğraf-13-14).

Harime kuzey cephede yer alan çift kanatlı ahşap kapıdan girilmektedir (Fotoğraf-15). Kuzey-güney doğrultusunda kareye yakın dikdörtgen planlı harimin güney duvarı ortasında içeriye doğru taşıntı yapan mihrap bulunmaktadır (Fotoğraf-16). Ahşap malzemeden yapılmış olan mihrap yarım daire planlı ve dilimli kemerlidir. Mihrabın iki yanında mihraba bağımlı şekilde yapılmış seki yer almaktadır. Sekinin harime bakan yüzleri yuvarlak kemerli dört nişle hareketlendirilmiştir (Fotoğraf-17). Güneybatı köşede yer alan ve sade bir görüntüye sahip olan ahşap minberin yan yüzeyi çitakari tekniği ile karelere bölünerek hareketlendirilmeye çalışılmıştır (Fotoğraf-18). Harimin güneydoğu köşesinde yer alan vaaz kürsüsü kaide kısmından yukarıya doğru genişlemektedir. Kürsünün üst kısmı ahşap korkulukla çevrilidir (Fotoğraf-19). Harimin üzeri içten düz ahşap tavanla dıştan kırma çatı ile örtülüdür (Fotoğraf-20).

Mahfil katına harim sundurmalığının kuzeybatı köşesinden uzanan yedi basamaklı ahşap merdiven ile çıkılır (Fotoğraf-21). Mahfil sundurmalığı harim katındaki sundurmalılık ile aynı plan ve düzene sahiptir. Ancak bu katın batı cephesindeki sundurmalığın zemini çökmüştür (Fotoğraf-22). Mahfile giriş harim katında olduğu gibi kuzey cephenin ortasında yer alan tek kanatlı kapıdan sağlanmaktadır. Güneyde iki ahşap direk taşıyan mahfil, harimin kuzey duvarı boyunca doğu-batı doğrultuda uzanmakta diğer cephelerde duvarlara oturmaktadır. Ahşap korkuluk ile çevrelenen mahfilin güneyinin mihrap ekseninde kalan orta kısmı harime doğru çıkıntı yapmaktadır (Fotoğraf-20).



Çizim-2: Zemin Kat Planı (Emel ŞENER BOY)



Fotoğraf-8: Zemin Kat Giriş Mekânının Batısı



Fotoğraf-9: Zemin Kat Odunluk



Fotoğraf-10: Zemin Kat Giriş Mekanının Doğusu



Fotoğraf-14: Harim Katı-Tahıl Ambarları



Fotoğraf-11: Zemin Kat Köy Odası



Fotoğraf-15: Harim Katı Giriş



Fotoğraf-12: Zemin Kat Köy Odası



Fotoğraf-16: Harim Katı (Mahfilden)



Fotoğraf-13: Harim Katı-Doğu Cephe Sundurması ambarları



Fotoğraf-17: Harim



Fotoğraf-18: Minber



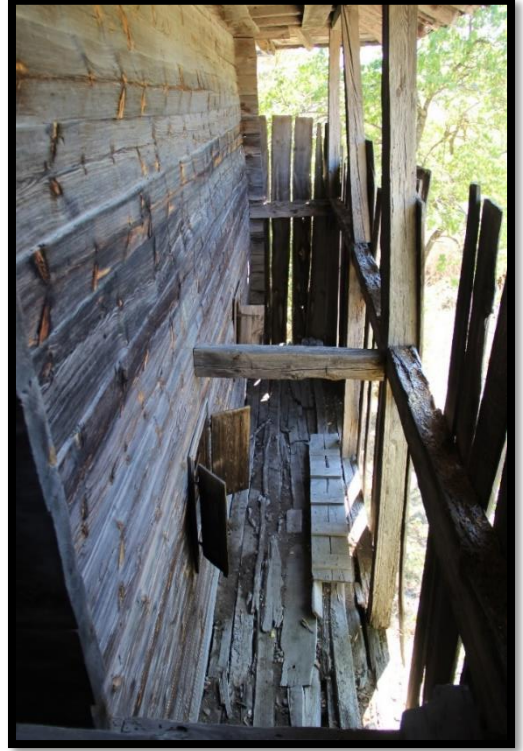
Fotoğraf-19: Vaaz Kürsüsü



Fotoğraf-20: Harim-Tavan



Fotoğraf-21: Mahfil Katına Çıkış Merdiveni



Fotoğraf-22: Mahfil Katı Batı Sundurmalığı



Fotoğraf-23: Harim Katı Korkuluklar

3. DEĞERLENDİRME

Çalışmamıza konu olan Gültepe Köyü Camisi “çantı camiler” sınıfı içerisinde yer almaktadır. Çantı, yontulmamış veya kereste şekline getirilmiş ahşap elemanların üst üste dizilerek köşelerde “karaboğaz”, “kurtboğaz”, “çalmbaboğaz” şeklindeki farklı geçmelerle oluşturulan bir yapım tekniğidir

(Ayverdi, 1966: 120, Hasol, 2008: 119, Bayraktar, 2016: 50-51, Uzun, 2016: 85-86, Furtuna, 2018: 137). Ormanlık alanların yoğun olduğu bölgelerde başta olmak üzere Karadeniz iklimi etkisi bulunan coğrafyalarda yaygın olarak tercih edilen bu tekniğin benzer örnekleri içerisinde Sakarya Büyük Tersiyer Köyü Camisi (14.yy) (Ayverdi, 1966:124), Samsun Çarşamba'da Ordu Köyü Camisi(15.yy) (Bayraktar, 2016: 41-42), Ordu İkizce'de Laleli Eski Cami (16.yy) (Bayhan, 2020; 199), Samsun Kavak'ta Bekdemir Camisi (16.yy) (Uzun, 2016: 34), Rize Hemşin'de bilen Köy Camisi (18.yy) (Özkurt, 2020: 42), Ordu Perşembe'de Kutluca Mahallesi Camisi (19.yy) (Bayhan, 2014: 101), Trabzon Hayrat'ta Dereyurt Köyü Merkez Camisi (19.yy) (Küçük, 2017; 268), Samsun Kavak'ta Dere Camisi (19.yy) (Uzun, 2016: 39), Sinop Boyabat'ta Kozkule Köyü Mescidi (20.yy) (Çal, 2014: 85), yine Boyabat'ta Köseli Köyü Camisi (20.yy) (Çal, 2014: 221) ve Çorum İskilip'te Sanayi Marangozlar Camisi (20.yy) (Nefes ve Gün, 2016: 302) gösterilebilir. Niksar kırsal mimarisinde çantı tekniği, cami, mescit, ev ve değirmen gibi mimari yapıların yanı sıra mezar ve ambarların yapım tekniği olarak da karşımıza çıkmaktadır. Bozcaarmut Köyü Camisi (18.yy), Çataloluk Yaylası Camisi (19.yy), Büyükyurt (Coç) Köyü Camisi (20.yy), Karakuş (Hosaf) Köyü Camisi (20.yy), Özalan Köyü Camisi (20.yy) Niksar'da çantı tekniğinde inşa edilmiş örneklerdir⁸.

Camide uygulanan kareye yakın dikdörtgen plan şemasına Anadolu'nun birçok yerinde olduğu gibi, Niksar'a yakın yerleşimlerde Ordu, Samsun başta olmak üzere Karadeniz Bölgesi camilerinde sıkça rastlamak mümkündür. Samsun Çarşamba'da Gökçeli (Mezarlık) Cami (13.yy), Samsun Çarşamba'da Ordu Köyü Camisi (15.yy) (Bayraktar, 2016: 42), Ordu İkizce'de Laleli Eski Cami (16.yy) (Bayhan, 2010: 17), Sakarya'da Büyük Kaynarca Köyü Şeyh Muslihiddin Cami (16.yy) (Ayverdi, 1966: 123), Samsun Çarşamba'da Karakaya Köyü Camisi (18.yy) (Furtuna, 2018: 77), Ordu Kumru'da Şenyurt Mahallesi Eski Cami (19.yy sonu 20.yy başı) (Bayhan, 2020: 223-224) benzer plana sahip yapılarıdır. Plan örneklerinden yola çıktığımızda Karadeniz Bölgesinde bu plan tipinin bir süreklilik arz ettiğini ve yaygın olarak kullanıldığını görmekteyiz.

Gültepe Köyü Camisi'nin en önemli özelliklerinden birisi bünyesinde köy odası bulundurmasıdır. Köy odaları, köylünün bir araya geldiği, sohbet ettiği, erkek misafirlerini ağırladığı ve sosyalleştiği yerlerdir. İmece usulü veya köydeki zengin bir kişinin yardımı ile yaptırılan bu odalar, mimari açıdan yalın, kültürel açıdan ise son derece zengindir (Tay, 2016: 119). Genellikle köyün meydanında camiye yakın bir yerde ya da yaptırılan kişinin evinin yakınında örneklerini gördüğümüz (Tay, 2018: 244) köy odalarının bu yapı bünyesinde farklı bir yorumu karşımıza çıkmaktadır. Gültepe Köyü Camisi'nin alt katında yer alan köy odasının benzer örneğini Niksar'da Buz Köyü Camisi'nde (19.yy) görmekteyiz⁹. Sinop Boyabat'ta cami ile köy odasının bir arada olduğu daha yakın tarihteki örnekler de bulunmaktadır (Çal, 2014: 332). Akseki-Sarıhacılar Köyü Odası (Tay, 2016: 132), Erzincan Çayırılı İlçesi Başköy Dursun Koçgilin Odası (Naldan, 2020: 251-252), Sivas İlbeyli Aylı Köyü Ahmet Turan Sarıyıldız Köy Odası (Özdeğer, 2019: 17-29) gibi örneklerde görüldüğü üzere Anadolu'nun çeşitli

bölgelerinde cami ve köy odası bağımsız yapılırken, burada aynı yapı bünyesinde toplanmıştır. Bu duruma Gültepe Köyü'nün eğimli bir araziye sahip olması sonucunda arazinin ekonomik kullanımının gerekliliği olduğu anlaşılabilmektedir. Ayrıca yapının alt katındaki kaya parçaları arazinin zorluğunu ortaya koymaktadır. Bununla birlikte cami ve köy odasının birlikte inşa edildiği yapıların Niksar ve Boyabat gibi bölgelerde olması bu görüşümüzü desteklemektedir.

Caminin önemli özelliklerinden bir diğeri de harimin kuzeyinde bulunan ambarlarıdır. Ambarlar genellikle ya evlerden mimari açıdan bağımsız olarak meydan ambarları şeklinde (Polat, 2016: 230-243) ya da evlerin mimari bütünlüğü içerisinde bir alanı işgal edecek şekilde karşımıza çıkmaktadır. Gültepe Köyü Camisi'nin mimari bütünlüğü içerisinde yer almasıyla önem arz eden dikdörtgen şeklindeki bu ambarlar köydeki sosyal yardımlaşmanın da somut bir örneği olarak görülmektedir. Bu ambarlar köylerdeki yardımlaşmanın somut bir örneği olarak karşımıza çıkmaktadır. Hasat döneminin sonunda köyde yaşayan her hane tarafından getirilen 1-2 şinik¹⁰ tahıl ile doldurulan ambarlardan kışın tahılı tükenen aileler ihtiyaçları kadarını alabilmekteydiler.¹¹

Yapı içerisinde sadece mihrap çevresinde ve ahşap mahfil korkuluklarında süsleme unsurlarını görmekteyiz (Fotoğraf-23). Harime doğru taşkın olan mihrap çok dilimli bir kemere sahiptir. Mihrabın iki yanında yer alan sekinin ön yüzeyinde yuvarlak kemerli açıklıklar yer almaktadır. Minberin doğu yan yüzünde çitalarla kare alanlar meydana getirilmiştir. Minber kapısının üst kısmı mihrapta olduğu gibi dilimli yapılmıştır. Harim katında yer alan ahşap korkuluklar el işçiliği ile yapılmış basit bitkisel ve geometrik süslemelerden oluşur. Bu tip basit süslemeler 20. yüzyıl camilerinde karşımıza çıkmaktadır. Niksar Hosaf/Yalıköy Camisi (20.yy), Boyabat Fakılı Köyü Kışla Mahallesi Camisi (20.yy) (Çal, 2014: 352) ve Ünye Kelaş Mahallesi Camisi'nde (20.yy) (Bayhan, 2020: 258-260) görülen süslemeleri benzer örnekler arasında sayabiliriz.

Yapının inşasında ahşap, taş ve kerpiç olmak üzere üç farklı malzeme görmekteyiz. Taş ve kerpiç yapının zemin katında, ahşap yapıya toprak zeminden gelecek suyu ve nemi engellemek amacıyla kullanılmıştır. Yapının diğer bölümlerinin tamamında ahşap hakim malzemedir. Karadeniz Bölgesinde ormanlık alanların yaygınlığından dolayı sıklıkla tercih edilen bu malzemede, ağaç türü olarak özellikle çam ve meşe karşımıza çıkmaktadır.

Günümüzde kullanılmayan ve yıkılmak üzere olan caminin inşa kitabesi olmadığından ilk inşa tarihi ve kim tarafından yaptırıldığı hakkında bilgi sahibi değiliz. Arşiv taramasında Hurufat Defterlerinde tespit ettiğimiz belgeden yola çıkarak yapının ilk inşasının M.1692/1693 tarihinden önce olduğunu, 1895 tarihli vakfiyesine göre de bu yapının yeniden inşa edildiğini anlayabiliriz. Bu yapıyı arşiv belgeleri ışığında, plan, malzeme ve süsleme özelliklerinden yola çıkarak 19. yüzyıla tarihlendirebiliriz.

⁸ Devam etmekte olan "Niksar'da Türk Devri Mimarisi Eserleri" konulu doktora tez çalışmamız kapsamındaki örneklerdir.

⁹ Devam etmekte olan "Niksar'da Türk Devri Mimarisi Eserleri" konulu doktora tez çalışmamız kapsamındaki örnektir.

¹⁰ 1 şinik 8 kiloya karşılık gelmektedir (bkz. <https://sozluk.gov.tr/>, Erişim Tarihi: 16.10.2020).

¹¹ Ambar hakkındaki bilgileri Gültepe Köyü Muhtarı İbrahim Metin aktarmıştır.

SONUÇ

Plan, malzeme ve süsleme özelliklerini dikkate alarak 19. yüzyıla tarihlendirdiğimiz Gültepe Köyü Camisi çantı tekniğinde inşa edilmiş bir yapıdır. Karadeniz Bölgesinde inşa edilen çantı tekniğindeki yapılarla plan ve inşa tekniği açısından benzerlikler göstermektedir. Günümüze kadar yapılan araştırmalarda Karadeniz Bölgesi içerisinde birçok yerde örneğine rastladığımız çantı camilerin Niksar'daki örnekleri ilk defa bu çalışma ile bilim dünyasına sunulmuştur.

Gültepe Köyü Camisi ahşap çantı tekniğinin bir örneği olmasının yanında mimari anlamda içerisinde kendine has yorumlar barındırmaktadır. Yapının zemin katında bulunan köy odası sosyal iletişimin sağlandığı ve misafirlerin ağırlandığı çok önemli mekânlardır. Harimin kuzeyinde yer alan ahşap ambarlar ise camideki mimari yorumun yanında köylüler arasındaki yardımlaşmanın somut örneği olarak karşımızda durmaktadır.

Sonuç olarak mimari özellikleri ve içerisinde barındırdığı sosyal mekânlarıyla çok önemli bir sanat eseri olan bu cami korumaya alınmadığından ve bakım yapılmadığından yıkılmaya ve yok olmaya yüz tutmaktadır. Gerek rüzgar, yağmur vb. doğal sebeplerle gerekse insan eliyle yapının daha fazla harap edilmesini engellemek için en kısa zamanda korumaya alınması ve restorasyonunun yapılması gerekmektedir.

KAYNAKÇA

Arşiv Kaynakları

Vakıflar Genel Müdürlüğü, Vakıf Kayıtları Arşivi, Hurufat Defteri (HD) 1121 numaralı defter.
Vakıflar Genel Müdürlüğü, Vakfiye No:561, sayfa 169.

Yayınlar

- Akar, H. ve Güneş, M.N. (2002), Niksar'da Vakıflar ve Tarihi Eserler, Niksar: Niksar Kaymakamlığı-Niksar Belediyesi.
- Ayverdi, E.H. (1966), *Osmanlı Mimârisinin İlk Devri (1230-1402)*, İstanbul: Baha Matbaası.
- Bayhan, A.A. (2010), Ordu İkizce'den Bir Ahşap Cami: Laleli (Eski) Cami, *Güzel Sanatlar Enstitüsü Dergisi*, 0(14), 1-22.
- Bayhan, A.A. (2014), Ordu Perşembe'den İki Ahşap Çantı Cami Örneği, *Türkiye Bilimler Akademisi Kültür Envanteri Dergisi (TÜBA-KED)*, 12, 99-107.
- Bayhan, A.A. (2020), Geçmişten Günümüze Ordu'nun Geleneksel Ahşap Camileri, Ordu: Yücem Tanıtım.
- Baykara, T. (1986), Niksar Kalesi ve Tarihi, *Türk Kültürü Araştırmaları (Phil.Dr.Hâmit Zübeyr Koşay'ın Hâtırasına Armağan)*, Yıl, XXIV/2 Ankara 1986.
- Bayraktar, M.S. (2016), Ordu Köyü Camii ve Kalesi, *Samsun Çarşamba'da Beylik Merkezi Ordu Köyü (edt.Cevdet Yılmaz)*, Samsun: Erol Ofset, 41-56.
- Bostan, M. H. (1999), XV. Ve XVI. Yüzyıllarda Osmanlı Yönetiminde Niksar Şehri (1455-1574), *XIII. Türk Tarih Kongresi* (4-8 Ekim 1999), Ankara, s.1488.
- Çakır, C. (2001), *19.Yüzyılda Bir Anadolu Şehri: Niksar (Ekonomik ve Sosyal Yapı)*, İstanbul: ALFA Basım Yayım Dağıtım Ltd. Şti.
- Çal, H. (2014), *Boyovası/Boyabat Kazasında Türk Mimarisi*, Ankara: Atatürk Kültür Merkezi.
- Dağlı, Y., ve Kahraman, S.A. (2005), *Günümüz Türkçesiyle Evliya Çelebi Seyahatnamesi* 2(1), İstanbul: YKY.
- Darkot, B. (1964), "Niksar", *İslâm Ansiklopedisi*, C.9, Ankara, 273-275.
- Demir, N. (2004), *Dânişmend-Nâme*, Ankara: Akçağ Basım Yayın Pazarlama A.Ş.
- Furtuna, Ç. (2018), Samsun-Çarşamba'da Çantı Tekniğinde İnşa Edilmiş Ahşap Camilerin Belgelenmesi ve Vernaküler Mimari Miras Bağlamında İncelenmesi, Yayınlanmamış Yüksek Lisans Tezi, İstanbul: Mimar Sinan Güzel Sanatlar Üniversitesi.
- Hasol, D. (2008), *Ansiklopedik Mimarlık Sözlüğü*, İstanbul: YEM Yayın.
- Küçük, O. (2017), Trabzon'un Çaykara, Dernekpazarı, Hayrat ve Of İlçelerindeki Osmanlı Dönemine Ait Bazı Ahşap Camiler (18-19.yy), Yayınlanmamış Yüksek Lisans Tezi, Van: Yüzüncü Yıl Üniversitesi.
- Naldan, F. (2020), Erzincan- Çayırılı İlçesi Başköy Köy Odaları, *Millî Folklor*, 16(126), s. 249-263.
- Nefes, E. (2012), Samsun Çarşamba'da Çantı Tekniğinde İnşa Edilmiş İki Ahşap Cami; Ustacalı Köyü Camii ve Kocakavak Köyü Camii, *Vakıflar Dergisi*, 38, 155-164.
- Nefes, E. ve Gün R. (2016), Çorum/İskilip'te Çantı Tekniğinde İnşa Edilmiş İki Cami: Sanayi Marangozlar ve Tavukçuoca Camileri, *Hitit Üniversitesi İlahiyat Fakültesi Dergisi*, 15(30), 299-309.
- Polat, S. (2016), Uşak İlinde Bir Ev Eklentisi Olarak ambarlar, *Marmara Coğrafya Dergisi*, 0(34), 230-243.
- Özaydın, A. (1993), "Dânişmend Gazi", *Türkiye Diyanet Vakfı İslâm Ansiklopedisi*, C.8, İstanbul, 468-469.
- Özdeğer, M.O. (2019), Sivas İlbeyli Köylerinde Köy Odaları, Yayınlanmamış Yüksek Lisans Tezi, Ankara: Gazi Üniversitesi.
- Özkurt, M. (2020), Rize Ahşap Camilerinde Süsleme, Yayınlanmamış Yüksek Lisans Tezi, Karabük: Karabük Üniversitesi.
- Öztürk, N. (1991), Vakıflar Arşiv Kayıtlarına Göre Niksar Vakıfları, *Vakıflar Dergisi*, 22, 45-68.
- Solmaz, S. (2001), *Dânişmendliler Devleti ve Kültürel Mirasları*, Yayınlanmamış Doktora Tezi, Konya: Selçuk Üniversitesi.
- Tay, L. (2016), Türk Halk Mimarisinin Kamusal Yansıması Olarak Akseki Köy Odaları, *Cappadocia Journal Of History And Social Sciences (CAHIJ)*, Volume 7, s.118-141.
- Tay, L. (2018), Gülşehir-Gümüşkent Köy Odası, *III.Uluslararası Akdeniz Sanat Sempozyumu (24-25 Nisan 2018)*, 243-252.
- Uzun, Z. (2016), Samsun, Kavak'taki Ahşap Camilerin Mimari Özellikleri ve Koruma Sorunları- Dere Camisi Restorasyon Projesi Önerisi, Yayınlanmamış Yüksek Lisans Tezi, İstanbul: Yıldız Teknik Üniversitesi.
- Uzunçarşılı, İ.H. (1927), *Kitabeler*, İstanbul: Maarif Vekâleti.

İnternet Kaynakları

- <https://sozluk.gov.tr/>, Erişim Tarihi: 16.10.2020
- <https://earth.google.com/web/search/G%c3%bcltepe,+Niksar%2fTokat/>, Erişim Tarihi:14.09.2020
- <https://www.ttk.gov.tr/genel/tarih-cevirme-kilavuzu/>, Erişim Tarihi: 15/08/2020.
- <https://www.youtube.com/watch?v=Fu1kjiHoCpo/>, Erişim Tarihi: 21/09/2020.

EXTENDED ABSTRACT

Gültepe Village Mosque constructed in the form of çantı technique in Gültepe (Alçakbel) Village of Niksar District in Tokat Province and the village chamber and granaries within the mosque settlement were examined in this study. Gültepe is a village settlement located 15 km north of Niksar District in Tokat Province. The village is on a sloping land on the extension of the Canik Mountains located between the regions of the Middle Black Sea and Central Anatolia Region. The mosque was constructed on a sloping land on the west side of the village.

Niksar, a district of Tokat Province, is located on the foothills of Canik (Paryadres) Mountain to the north of Kelkit Water, a tributary of Yeşilirmak River and known as Lykos in ancient times. Throughout the history, Niksar District has hosted so many civilizations, especially Rome, Pontus Kingdom, Danishmends, Seljuks, and Ottomans. The city has assumed its current identity to a great extent during Turkish rule. Niksar, which was taken under the Turkish rule by Danishmend Ahmet Ghazi, was the capital of the Danishmends Principality. The period of Danishmends in Niksar ended in 1175 with Seljuk rule. Niksar was given to his son Nâsîrüddin Berkyaruksah by Kılıçarslan the Second. Although this period (1197-1243) was quiet, the domination of Ilkhanid between the years of 1277 and 1340 was in progress during the continuation of the chaos after the Köseadağ War. Eretna Principality was established in Tokat region upon the declaration of independence by Eretna Bey from İlhan in 1340. Doğancık Bey ruled Niksar for a while and when he died in 1348, his son Taceddin took his place. Niksar, which was the capital of Taceddinoğulları Principality founded by Taceddin Bey, was taken under the rule of Kadı Burhaneddin Principality in 1386. Niksar was under Ottoman rule after the Ottomans ended the Kadı Burhaneddin Principality in 1399. Until the Battle of Otlukbeli (1473), this city was a border between the Ottoman Empire and the Akkoyunlu State. In 1840, Niksar was town affiliated to Tokat Sanjak of Sivas State. Due to the increasing population based on the settlement of Tokat immigrants, it was turned into Sanjak from status of town in 1883, and Niksar District was affiliated to this Sanjak. Niksar, which remained as a town until the Republic period, became a district of Tokat Province within the administrative structure formed with the republic period and has preserved this administrative structure up to the present.

Gültepe Village Mosque, which is the subject of this study, has not been the subject of any publication until today. The studies on the architectural works in Niksar were generally limited to the buildings in the center, and the architectural works in rural settlements required the attention of the scientific world. Moreover, there is no scientific publication about Gültepe Village, and as a result of the archive work carried out by researcher of this study, some records belonging to different centuries were found in the archives of the General Directorate of Foundations and in Hurufat Books.

The purpose in carrying out this study is to determine its place in Turkish Art by documenting the Gültepe Village Mosque, whose minaret has collapsed and the place of worship is in danger of collapsing, through the data obtained from archive documents and the photographs and drawings made within the framework of the field study and to introduce it to the world of science.

As a result of the archive research, literature review, and field study conducted in this direction, the results regarding the building have been presented. Gültepe Village Mosque, which was retrodated to the 19th century by taking the plan, material, and ornamental features into account, is a building constructed in the technique of çantı. In terms of plan and construction technique, it shows similarities with the buildings in the çantı technique built in the Black Sea Region. The examples of the çantı mosques in Niksar, which have been encountered in many places in the Black Sea Region in the studies carried out until today, were presented to the scientific world for the first time thanks to this study.

In addition to being an example of the wooden çantı-shaped technique, Gültepe Village Mosque includes unique interpretations in terms of architecture. The village chamber on the ground floor of the building is a very important place where social communication was provided and guests were hosted. The wooden granaries in the north of the Sanctuary can be regarded as concrete examples of the cooperation among the villagers besides the architectural interpretation of the mosque. This interpretation of the building gives it an exceptional identity within Turkish Art. The village chamber, which is usually seen as independent structures in the region and throughout the country, has appeared here by presenting a different identity. The granaries, which are usually observed as an addition to the granary architecture, within the architectural structure or as square granaries, also reveal a difference by taking part in the mosque.

All in all, this mosque, a very important work of art with its architectural features and social spaces, is about to be demolished and destroyed since it is not protected and maintained. In order to prevent further destruction of the building for natural reasons such as wind, rain, or etc. or by man, it must be taken under protection and restoration as soon as possible.