

DENİZLİ AYDINLAR KÖYÜ EVLERİ

RURAL ARCHITECTURE OF DENİZLİ AYDINLAR VILLAGE

Eti AKYÜZ LEVİ

Anahtar Sözcükler - Keywords:

Aydınlar Köyü, Denizli, köy evi, sofa, tahtalık, ayaklık, soğukluk, içeri, koca ev, hayat, düz çatı.

Aydınlar Village, Denizli, village house, sofa, tahtalık, ayaklık (stairs), soğukluk, içeri (room), koca ev (room), hayat, flat-roof.

ÖZET

Ege Bölgesi'nin tekstil merkezlerinden Denizli İli, yakın çevresinde pek çok antik kent, Pamukkale gibi doğal güzellikleri ile bilinen ünik bir alan, milli parklar, Buldan, Babadağ gibi geleneksel dokular barındırır. Kentin Honaz İlçesi'ne bağlı dağ köylerinden Aydınlar, geçmişte odun kömürü üreterek geçinilen, günümüzde ise tarım ve hayvancılığın yapıldığı bir göçer köyüdür. Eğimli arazide konumlanan köy, yalın konutları ile basitlik ve güzelliğin bütünleşmesine örnek oluşturur.

Araştırmada, köy yaşamının giderek ortadan kalkmasına bağlı olarak kırsal mimarinin yok olmaya başladığı düşüncesinden hareketle, günümüze sayılı örnekleri kalmış olan düz çatılı evler içeren Aydınlar Köyü'nün konutlarına yönelik belgeleme çalışmasına yer verilmektedir. Genellikle iki katlı, alt katları ambar ve/veya ahır; üst katları ise konut işlevini barındıran bu evler, yığma ve ahşap karkas sistem birlikteliği ile de özelliklidir.

Aydın insanları ile dikkat çeken köyde, konutların halkın ekonomik olanaklarının kısıtlılığı nedeniyle müdahaleden uzak kalmış olması, yapıların büyük ölçüde özgünlüğünü korumasını sağlamıştır. Denizli İli'nin konut mimarisi ile dikkat çekmiş ve yayınlara konu olmuş Babadağ, Buldan gibi farklı yerleşimlerinin tersine, Aydınlar Köyü evleri daha önce herhangi bir yayında yer almamış, dolayısıyla keşfedilmemiş olsa da, "yalınlıktan doğan güzelliğinin" fark edilmesi ile yaşatılarak korunmasının yanı sıra, gelişmesi de sağlanacaktır.

ABSTRACT

One of the textile centres of the Aegean Region, Denizli is the home of traditional fabrics such as Buldan and Babadağ. Nearby are many ancient cities, national parks and an area of unique natural beauties like Pamukkale. Aydınlar, in the district of the town of Honaz, is a transhumant mountain village where people in the past made a living out of the production of charcoal, while today its inhabitants rely on agriculture and animal husbandry. Located on sloping land, with its bare houses the village is an example of the integration of simplicity and beauty.

This paper discusses the documentation of houses in Aydınlar, which includes flat-roofed houses that have become scarce. Rural architecture is vanishing on a daily basis in conjunction with the disappearance of village life. The buildings, mostly two storied, lower levels designed either as granary or as stable, and the upper reserved

for living, are featured by their mixed masonry and wooden frame structures.

The village is a highly intellectual community; as the economic constraints of its inhabitants prevented renovation of the traditional homes, the village maintaining authentic structure. In this respect, it should be noted that while the traditional architecture of Denizli region has attained significant interest and that the historic towns such as of Buldan and Babadağ had been the subjects of numerous publications, Aydınlar village has been overlooked until present; awareness of its wholesome assets, will not only help preservation, but also contribute to the healthy development of this site.

GİRİŞ

Köy hayatı, hızla değişen ve gelişen yaşam şartlarına bağlı olarak giderek yok olmaktadır; tarım geçmişteki cazibesini yitirmekte, köyde yaşayanlar daha iyi yaşam şartları ve iş olanakları umuduyla, genç nüfus ise eğitim olanakları nedeniyle ilçe ve illere göçmektedir. Bu durum köy nüfusunun azalmasına, evlerin terk edilmesine ve yıkılmasına sebep olmakta ve kırsal mimari giderek ortadan kalkmaktadır.

Çalışmada, kırsal mimariyi belgelemeye yönelik bir araştırma, Denizli İli, Honaz İlçesi, Aydınlar Köyü örneğinde yapılmaktadır. Eğimli arazide konumlanan köydeki eski düz damlı konutlar, kırsal mimaride günümüze az sayıda örneği ulaşan bir yapı biçimini yansıtmasının yanı sıra, taşıyıcı sistem çözümü açısından da önem taşımaktadır.

Araştırma, alan çalışmaları ve literatür taraması ışığında belgeleme niteliğindedir .

KÖYÜN GENEL ÖZELLİKLERİ

Denizli İli, Anadolu'nun güneybatısında, Ege Bölgesi'nin doğusunda yer almakta olup; doğudan Burdur, Isparta, Afyon; batıdan Aydın, Manisa; güneyden Muğla; kuzeyden ise Uşak illeri ile çevrelenmiştir.

Denizli İli'ne bağlı ilçe merkezlerinden Honaz, il merkezine 24 km uzaklıkta, 2571 m yükseklikteki Honaz Dağı eteğinde konumlanmıştır. Honaz, antik Khonai yerleşmesinin devamı olup, geçmişi Kolosae'nin tarihinden hareketle MÖ 6. yüzyıla dek dayandırılmaktadır. MS 9. yüzyıl sonrasında yerleşimin önemi artmış, 1207 de ise Türk yönetimine

geçmiştir. Selçuklular ve Beylikler Dönemi'nde önemli bir ticari ve siyasal merkez niteliği taşıyan Honaz ve Denizli bölgesi, Osmanlı Dönemi'nde bu özelliğini yitirmiş, bu dönem ve sonrasında zirai bir merkez durumuna gelmiştir.

17. yüzyılın ikinci yarısında Honaz'a gelen Evliya Çelebi, Honaz Kalesi'nin içinde 400 toprak örtülü ev, "bir kurşunlu cami, iki tekke, bir mektep, bir kadı mahkemesi" ile "bin adım aşağıdaki varoş"ta 200 ev, bir cami, bir mescit, bir hamam, bir han, birkaç dükkan, şehir dışında yüzlerce un değirmeni olduğunu belirtir (Evliya 1971: 130).

Günümüzde Denizli İli, Honaz İlçesi'ne bağlı dağ köylerinden Aydınlar, geçmişte halkı odun kömürü üretimi ile uğraştığından Kömürcüler adı ile tanınmaktaydı. Halen 680 nüfuslu ve 220 hane içeren köyde, evlerin bir bölümü terk edilmiş durumdadır.

Aydınlar Köyü, Denizli'ye 34 km, Honaz'a 12 km uzaklıktadır. Batısında Menteşe, güneyinde Kocapınar, doğusunda Akbaş, kuzeyinde Kızıyer bulunmaktadır (www.honaz.gov.tr) (Res. 1). Köy çevresi doğal ve tarihi değerler açısından zengindir. Köyün yakınında Honaz Milli Parkı, arkeolojik kalıntılar, antik kentler vardır. Ayrıca Denizli İli sınırları içinde, Buldan, Babadağ gibi geleneksel konut mimarileri ile çarpıcı kentsel sitler, sağlık turizmi açısından büyük önem taşıyan kaplıca tesislerinin olduğu sıcak su kaynakları, ülkemizin Dünya Kültür Mirası Listesi'nde yer alan Pamukkale bulunmaktadır.

Köyde ise, "sınır çamı" olarak adlandırılan, 400-500 yıllık bir anıt ağaç ile tarihi mezarlar yer almaktadır. Mezarların içinde "Dede Mezarı" olarak bilineni

¹Çalışma sırasında Denizli, Aydınlar Köyü kadastral paftalarından yararlanılmıştır.

inanç turizmi bağlamında ziyaret edilmektedir. Köydeki arkeolojik kalıntılar ise, Konstantin Kalesi, Bizans Su Kemerleri ve tarihi taşlardır.

Köyün geçim kaynağı, tarım ve hayvancılıktır. Tarımsal ürün olarak salatalık, arpa, buğday, anason, afyon, vişne, kiraz, elma, şeftali, domates, biber, fasulye yetiştirilen köyün kaynakları arasında aynı zamanda krom madeni yer almaktadır (www.honaz.gov.tr).

Geçmişine yönelik kesin veriler eksik olmakla birlikte, köyün 400 yıllık olduğu, Isparta'dan dokuz aile olarak buraya gelip yerleşen ve "Sarıkeçili Yörükler" olarak bilinen göçerler tarafından kurulduğu belirtilmektedir. Yine alanda yer alan ve "can pınarı" denilen çeşmenin köyün kuruluşunda belirleyici olduğu ifade edilmektedir (Res. 5).

Köyde konutların yanı sıra, köy meydanına bakar durumda ve önündeki açık mekanı ağaçlarla gölgelemiş bir kahve de bulunmaktadır (Res. 6).

Köydeki konutlar genelde dağınık olarak konumlanmışsa da, bitişik düzende evler de görülebilmektedir. Bitişik evler, aynı aileye ait olup, evin örneğin ailenin iki oğlu arasında paylaşılması sonucu, yarı açık mekanın ortasından ahşap bir duvar ile ikiye bölünüp, bir merdivenin de, diğer yarıya eklenmesiyle oluşturulmaktadır.

Çoğunlukla da ailenin oğlu evlenirken, evin bitişigine bir ev yapılmakta, bir duvar ortak kullanılmaktadır. Bu düzende kardeşlerin kullanımında bitişik birkaç evden oluşan konutlar da vardır.

Eğimli bir arazi üzerinde konumlanan köyde, eski evler ile, yakın zamanlarda yapılmış kırma çatılı konutlar birarada bulunmaktadır. Eski evler, düz damlı ve cephe malzemesinin brüt olarak algılandığı bir nitelik yansıtırken, yeni örnekler sıvalı ve dik kırma çatılıdır (Res. 7-8).

Eski evlerin ana açılım yönleri dışında, üç yönde dış duvarları 80 cm genişlikte taşır. Taş duvarlar, genelde masif olup, üzerinde çok az açıklık yer alır.

GELENEKSEL DOKU VE EVLER

KONUTLARIN GENEL ÖZELLİKLERİ

Yalın bir mimari sergileyen, küçük ölçekli kırsal konutlar niteliğindeki Aydınlar Köyü evleri, açık dış sofalı Türk Evi plan düzenini yansıtmaktadırlar. Evlerin dağınık ve bir bakıma gelişigüzel konumlandırılması sokak dokusunu belirlemiş ve yerleşim

dokusu da buna göre şekillenmiştir. Köyün eğimli bir arazi üzerinde yer alması, evlerinin düzenini de etkilemiş ve evler, manzara ve vadiye yönelmişlerdir. Dolayısıyla doğu ve kuzey, ağırlıklı olarak kullanılan ön cephelerdir.

Evler iki katlı olup, alt kat tarım ürünlerinin depolandığı ambar ya da bir başka geçim kaynağı olan hayvancılığın etkisiyle ahır mekanı olarak kullanılırken, üst kat konut işlevi taşımaktadır.

Konutlara "ayaklık" tabir edilen ahşap bir dış merdivenle çıkılmakta, açık sofa niteliğinde olan ve yörede "tahtalık" olarak adlandırılan yarı açık mekandan oda mekanına geçilmektedir; tahtalığın bir yönü tümüyle açık, diğer yönleri ise bazen kısmen açık durumdadır. Ailenin gelir durumuna ve büyüklüğüne bağlı olarak farklılıklar gösteren evler, bazı durumlarda süreç içinde kullanıcı sayısı ile ilişkili olarak değişikliklere uğramakta, tahtalık mekanı bölünmekte veya bütünleştirilmektedir.

CEPHE ÖZELLİKLERİ

Yapı cepheleri ana açılım yönü dışında neredeyse tümü ile masif olup, tahtalık mekanı aracılığı ile yolla ve dış ortamlarla ilişki kurmaktadır. Cepheler sıvasız olduğundan, taş ve ahşap malzeme tamamı ile algılanmaktadır.

Eski konutlar, düz damlıdır. Çatıda giriş cephesi yönünde yaklaşık genişliği 150 cm'ye varan saçak görülmektedir. Soğukluk mekanı da, bu saçak altında yer almakta, bazı örneklerde de, açık çıkma şeklinde cepheye yansımaktadır.

Kapı, pencere, çıkma ve merdiven gibi cephe öğeleri incelendiğinde genelde yalın düzende oldukları görülmektedir. Pencereler, ahşap pervazlı olup, ahşap parmaklık, ahşap kafes içeren örnekler de vardır. Alt katta ahır kapıları masif ve genelde çift kanatlıdır. Ayaklık mekanlarında dikey ve yatay kapının birlikte kullanıldığı örnekler de görülmektedir. Merdiven korkuluğu, tahtalık korkuluklarının genelde yalın olmasına karşın, bazı örneklerde basit şekillendirmelerle estetik kaygıyı yansıtan biçimlendirmeler de vardır.

SÜSLEME ÖZELLİKLERİ

Konutlarda süsleme, köydeki üst gelir grubundaki kişilerin evleri dışında, genelde pek kullanılmamıştır. Evlerde işlevsellik ve rasyonellik etkindir. Estetik kaygılar daha çok zengin evlerinde dik-

kat çekmektedir. Bezeme en belirgin olarak yük- lüklerde görülmektedir. Dolap kapaklarının yanı sıra, çanaklıklarda da geometrik ve bitkisel motifler içeren süslemeler vardır. Pencere pervaz üstleri, merdiven korkulukları ve tavan göbekleri de beze- menin kullanıldığı yapı öğeleridir (Res. 10-12).

YAPISAL ÖZELLİKLER

Aydınlar Köyü evlerinin çarpıcı bir özelliği, adeta iki farklı taşıyıcı sistemin birlikteliğidir. “Öz” olarak tabir edilen yaklaşık 20-25 cm çaplı ağaç direkler, birbiri- ne bağlanarak dikme ve giriş düzeninde bir ahşap kar- kas yapı sistemi ve dışta 80 cm genişliğe varan taş duvarlarla da yığma taşıyıcı sistem oluşturulmuş olur.

Karkas sistemde ağaç direkler üstünde iki yönde özler yer almakta, onların üstüne mertekler yerleş- tirilmektedir. Çam ağaçlarının öz kısmının üstündeki “pardı” denilen kabuklar ise, mertek üstüne dizilip, “geren” denilen killi toprak kaplanarak üst örtü tamamlanmaktadır (Res. 13-14).

YAPI ÖĞELERİ

Oda - Koca Ev

Aydınlar Köyü evlerinde “koca ev”, Türk evlerindeki odanın karşılığı olarak, tüm yaşam işlevlerini barın- dırmaktadır. Odalarda, ocak, yüklük, raf bulun- maktadır. Odanın dışı açılımı, küçük bir ya da bir- kaç pencere ile olmaktadır. Odalara genelde dolay- lı giriş olmakta, geçiş için kullanılan giriş bölümü ayrı bir mekan olarak daha alçak tavanı ile ana mekan- dan ayrılmaktadır; bu bölümde genelde, yüklüğün yan yüzünde konumlanan çanaklık ve dolap bulun- maktadır.

Yüklük, giriş kapısının dayandığı duvarın devamın- da, duvar boyunca uzanmaktadır. Yüklükte, kapalı dolapların yanı sıra, geleneksel Türk evlerinde “tem- bel deliği”, “göz”, “gözenek”, “takçegöz” gibi adlar alan açık bölümler de bulunmaktadır. Bu kısımlara köyde “çanaklık” denilmektedir. Yüklüğün köşe- sinde ise, gusülhane bulunmaktadır. Ayrıca odada ayakta duran kişinin elini uzattığında erişebileceği yükseklikte, boylu boyunca dönen, “koraf” olarak anılan ahşap raf bulunmaktadır.

Ocak, genellikle yüklüğün karşısındaki duvarda konumlanmaktadır. Ocağın bir yanında küçük bir pencere, diğer yanında ise pencereyle yaklaşık ola- rak aynı boyutlardaki niş içinde ahşap kapaklı bir dolap bulunmaktadır. Odalarda zemin, toprakla

kaplı; taş duvarlar ak toprak ile sıvalı; tavan ise ahşap kaplamalıdır. Oda boyutlarına bakıldığında, 360x404, 371x458, 430x370, 340x442 cm örnek ola- rak verilebilir. Yüklük derinliğinin ortalama 66 cm olduğu düşünüldüğünde, gerçekte odanın yaklaşık 360 cm’lik bir toplumsal uzaklığı esas alan daire içinde kaldığı görülmektedir.

Hayat

Köyün evlerinde sonradan eklenen “hayat odalar”, koca evden genelde daha küçük olup, yalnızca ocak içermektedir. Yüklük mekanı bu odalarda yoktur. Mekanın dışı açılımı bir ya da birkaç küçük pence- re ile sağlanmaktadır (Res. 15).

Soğukluk

Tahtalık mekanının dışı uzantısı olan bu mekan, genellikle ayaklık olarak anılan merdivenin üstünde, yatay kapının (kapağın) kapatılması ile tahtalık ile bütünleşen mekanda, giriş cephesindeki 150 cm’ye varan genişlikteki saçak altındadır (Res. 16).

Hela

Ana yapı kitesinden ayrı, yaklaşık 1 m²’lik alanda oluşturulmuştur. Köydeki örneklerde, ahşap, çinko, kargir duvarlı olanlar görülmektedir (Res. 17-18).

ÇALIŞMA KAPSAMINDA İNCELENEN EVLER

Köyün konutlarından başlıcaları, Hacı Süleyman Evi, Ellezler Evi, Galalak Evi, Zekeriya Bayındır Evi’dir.

Hacı Süleyman Evi (1 pafta, 1717 parsel)

Köydeki konutların en özellikli olanı köyün zengin- lerinden Hacı Süleyman’ın Evi olarak bilinen yapı- dır. Günümüzde boş olan yapı, köy muhtarının ver- diği bilgiye göre, üç yıl öncesine kadar Hacı Süley- man’ın oğlu tarafından kullanılmaktaydı. Yapı, dış sofalı plan kurgusuna sahiptir. Eve ahşap bir dış merdiven aracılığı ile girilmekte, buradan yarı açık tahtalık mekanına ulaşılmakta, oradan da koca ev denilen odalar, hayat oda ya da hayat mekanına geçilmektedir. Ev, tahtalık dışında, iki koca ev, bir açık hayat ve hayat oda içermektedir (Res. 19). Tah- talık mekanından yaklaşık 20 cm yükseklikteki yarı açık hayat mekanının duvarında ortada ocak, bir yanında pencere, diğer yanda dolap yer alır.

Koca ev, yoğun bezemeli oda kapısının dayandığı duvar yanında duvar boyunca uzanan yüklük bölü- münü içermektedir. Yüklüğün derinliği, köşede konumlanan gusülhane kısmında 95 cm iken, diğer

bölümlerde 66 cm'dir. Biri gusülhaneye ait bu üç kapaklı bölüm dışında dairesel planlı, her biri kendi içinde yatay ve düşeyde bölümlendirilmiş gözler, çanaklık bulunmaktadır. Yüklüğün karşısındaki duvarda ortada ocak, bir yanında pencere, diğer yanında yaklaşık aynı boyutlarda ahşap kapaklı bir dolap bulunmaktadır. Odada üç duvar boyunca, kişinin ayakta iken rahatlıkla ulaşabileceği yükseklikte dönen koraf vardır. Ayrıca sabit oturma ögesi olarak olasılıkla sonradan yapılmış, üç duvar boyunca dönen taş seki bulunmaktadır (Res. 22-27). Evin seyir köşesi niteliğindeki soğukluk mekanı, 140x245 cm boyutlarındadır.

Gagalak Evi (4 pafta, 1645 parsel)

Köyün özellikli evlerinden olan yapı, ayaklıktan ulaşılan tahtalık ile bu mekana açılan, iki koca ev, bir açık hayat ve hayat odayı içermektedir. Tahtalık, 441x371 cm boyutlarındadır. Bu mekandan 19 cm yüksekteki hayat, 305x403 cm boyutlarında olup, taş duvardaki bir pencere ile yan yola açılmaktadır.

Koca evler, toprak zemlidir. Koca ev-1 458x371 cm boyutlarındadır. Bu odada yüklük sökülüştür. Giriş kapısının dayandığı duvarın karşısında, ortada ocak, yanlarında ise birer niş vardır. Ocak 65 cm, nişler ise 58 cm derinliktedir. Koca ev-2 430x370 cm boyutlarında olup, burada da yüklük kaldırılmıştır. Yüklüğün karşı duvarında ortada ocak, bir yanda pencere, diğer yanda niş bulunmaktadır. Hayat oda, 245x350 cm boyutlarında olup, giriş kapısı karşısındaki duvarda ortada ocak, bir yanda niş vardır. Ayaklık üstünde soğukluk mekanı bulunmakta olup, buraya hayat odanın penceresinden geçilmektedir (Res. 20).

Ellezler Evi (4 pafta, 1634 parsel)

Dere Mahalle'deki ev, bitişik iki ev niteliğinde olup, bir bölümü sonradan yapılmıştır. Ayaklıktan tahtalık mekanına, oradan da "içeri" denilen odaya geçilmektedir. Bu kısım da bölümlendirilmiş olup, dağılım mekanından depo ve odaya geçilmektedir. Hayat 268x299 boyutlarındadır. Kapı karşısında ocak, yanlarında ise, birer niş vardır. Daha önce yapılan ve özgün plan kurgusunu yansıtan bitişik ev ise, tahtalık mekanına açılan iki koca ev ve iki hayat içermektedir.

Zekeriya Bayındır Evi (4 pafta, 1639 parsel)

Ayaklıktan tahtalık mekanına, oradan da iki koca ev ve hayat mekanlarına geçilmektedir. Tahtalık

380x437 cm boyutlarındadır. Giriş cephesinde, abdestlik bölümü bulunmaktadır. Koca ev-1 404x360 cm boyutlarında olup, oda kapısının dayandığı duvarın devamında sandık şeklindeki, tarımsal ürünleri saklama amacıyla kullanılan 120x240 cm boyutlarında ambar bölmesi vardır. Ambarın karşı duvarında ocak, bir yanda pencere, karşılıklı yan duvarlarda ise, koraf vardır. Diğer koca ev de, yine aynı düzende ambar içermektedir. Hayat 244x328 cm boyutlarında olup, giriş cephesine bir pencere ile açılmaktadır (Res. 21).

DEĞERLENDİRME

Evlerdeki en yalın plan düzeni, bir yarı açık ve bir kapalı mekan içermekte, bu da alanda tahtalık mekanına açılan "koca ev" veya "içeri" denilen odayı kapsamaktadır. Ev sahiplerinin gelir düzeyindeki artışa bağlı olarak, ev büyüklüğünün yanı sıra, beze-me yoğunluğu da artmaktadır.

Mekan adları değerlendirildiğinde, "koca ev" ifadesinin, Türk evinde odaların tüm yaşam işlevlerini içermesi dolayısıyla, aslında her odanın başlı başına bir ev niteliğini yansıtması ve ataerkil geniş aile düzeninde yer alan her bir çekirdek aile tarafından kullanılması açısından anlamlı olduğu belirtilebilir. "İçeri" tabirinin de oda için kullanımı, Türk evindeki karşılık bağlamında sofanın yarı açık ve yolla bağlantılı olması nedeniyle dışarı özelliği yansıtmasına karşılık, odanın iç kısmı oluşturmasını anlatması biçiminde açıklanabilir.

Aydınlar Köyü evlerindeki mekan kurgusunda gözlemlenen en basit şekliyle bu ana şema, tahtalık-koca ev düzenidir. Bu kurgu, bir bakıma en ilkel konut örneklerinden megaronun yarı açık- kapalı mekan kurgusunu çağrıştırır.

Plan tipolojisinde, basitten gelişmiş bir sıralama yapıldığında, zaman içinde gereksinimlere bağlı olarak tahtalık kenarına bir oda eklenmesiyle oluşan düzen ortaya çıkmaktadır. Bu kapatılan oda "hayat" adını alır. Tahtalık mekanına açılan bir koca ev ve bir hayat içeren evlere "bir çift" denilmektedir. Köyde hayat mekanının tahtalık yanında, yaklaşık 20 cm yükseltilmiş açık bir bölüm niteliğinde olduğu örnekler de görülmektedir. Bu evlerde tahtalık, bir hayat ve bir koca ev bulunmaktadır.

Planın diğer bir aşaması ise, tahtalık mekanına açılan iki koca ev ve bir hayat içeren evlerdir. Şemanın iki koca ev ve iki hayat içeren örneklerine ise, iki çift denilmektedir. Bu plan kurgusunun alt mekanları

veya mekan öğeleri ise, “soğukluk” denilen geleneksel mimaride ayazlık, köşk gibi adlar alan tahtalık ile bağlantılı yarı açık özelleşmiş bir oturma köşesi olup, genelde manzaraya hakim durumdadır. Söz konusu mekan aynı zamanda yaz akşamlarında yatılabilecek bir kısım niteliği yansıtır. Soğukluk genellikle Aydınlar Köyü evlerinde ayaklık denilen merdivenin üst kısmında konumlanmaktadır ve merdiven üstündeki yatay kapı kapatılarak alt katla bağlantı kesilir. Abdestlik, tahtalık mekanının dışa bakan kısmında 40 cm kadar taşan el yüz yıkanan kısımdır.

SONUÇ VE ÖNERİLER

Aydınlar Köyü’nde görülen düz damlı evler, 17. yüzyılda Honaz’ı ziyaret eden Evliya Çelebi’nin aktarımlarında belirttiği gibi (Evliya 1971:130), o dönemdeki düz damlı konut geleneğinin bugüne uzantılarıdır. Günümüzde çevrede var olan kırsal konutlara yönelik araştırmalar incelendiğinde, Büyük Menderes bölgesindeki ahşap meskenlerin düz damlılarında özler üzerine mertek ve pardı dizilerek geren örtüldüğü anlaşılmaktadır (Güney 1975: 377). Üst örtü yapım tarzı açısından “aynılık”, mimari sürdürülebilirlik bağlamında konut yapım geleneğinin bölgedeki

sürekliliğinin göstergesi olarak nitelendirilebilir. Detay özellikleri açısından, Denizli’nin ilçe ve köyleri ile benzerliklerde (pencere düzeni, bezeme gibi), aynı ustaların çalışması etkin olmuş olmalıdır. Örneğin, Çivril İlçesi, Sökmen Köyü, Yılmazlar Evi’nde görülen pencere ile (Çetin ve Uslu 2001: 366, Foto 7), Honaz, Aydınlar Köyü’nde var olan bir pencere aynı ahşap parmaklık düzenini yansıtmaktadır.

Denizli İli, Honaz İlçesi’ne bağlı, Aydınlar Köyü’nün geleneksel mimarisi yalın bir karakter yansıtmaktadır. Köy yaşamının giderek azalmakta olduğu günümüzde, çevre değerleri ve konumu ile özellikli olan Aydınlar Köyü’nü ve evlerini yaşatma bağlamında yerleşimin “eko-köy” olarak geliştirilmesi, çevrenin zengin doğal, tarihi, arkeolojik değerlerini de kullanarak bazı konutların turistik işlevlerle (butik-otel, restoran, yerel ürünler satış yeri, kafe gibi) hizmet vermesi, köyün ve çevresinin fiziki ve sosyo-ekonomik yapısının geliştirilerek yaşatılması açısından uygun olacaktır.

Aydınlar’ın umudu, köyün kalkındırılmasına ve geliştirilmesine yönelik “Köyün Umudu Projesi”nin mimarı Y. Mimar Umut Durmuş’un projesinin en kısa zamanda hayata geçerek, meyvelerini vereceği inancıyla, katkıları için kendisine teşekkür ederim.

YEREL TERİMLER

Abdestlik	: “Tahtalık” mekanından dışa taşan el, yüz yıkamaya yönelik kısım.
Ak toprak	: Odalarda sıva malzemesi olarak kullanılan toprak.
Ambar	: “Koca ev”de tahılı saklama amaçlı kullanılan ürün konulan sandıkvari dolap
Ayaklık	: Ahşap dış merdiven
Baca başı	: Ocak üstündeki raf
Baca Deliği	: Ocak duvarı yüzeyinde yanlarda yaklaşık 12 cm genişlik ve yükseklikte delik.
Direk	: Taşıyıcı ağaç dikme.
Ekmek Evi	: Hayat mekanına, ekmek pişirildiği için, verilen diğer bir ad.
Geren	: Düz çatılarda üste serilen killi toprak.
Hayat	: Tahtalığın yanlarına sonradan eklenen oda veya tahtalıktan bir rıht yükseltilmiş yola açılan yüzeyi ahşap duvar ile kapatılmış, yarıaçık kısım.
İçeri	: Koca ev
Kara örtü	: Düz çatı
Koraf	: “Koca ev”de odanın üç duvarı boyunca dönen, ayakta iken elin rahatlıkla ulaşabileceği yükseklikteki ahşap raf
Merdiven taşı	: “Ayaklık” denilen ahşap merdivenin taş olan ilk basamağı.
Öz	: Evin ahşap ana yapısını oluşturan yaklaşık 25 cm çapındaki ağaç kirişler.
Soğukluk	: Genelde “tahtalık” mekanından geçilen özelleşmiş, serin oturma köşesi.
Tahtalık	: Türk evindeki sofa karşılığı, yarı açık toplanma ve dağılım mekanı.
Toprak ev	: Düz çatılı ev.
Yungu	: Düz çatı toprağını sıkıştırmaya yönelik silindirik taş.

YARARLANILAN KAYNAKLAR

Ađır M., 1995.
Doęa Harikası Honaz. Ađ Yayıncılık, İzmir.

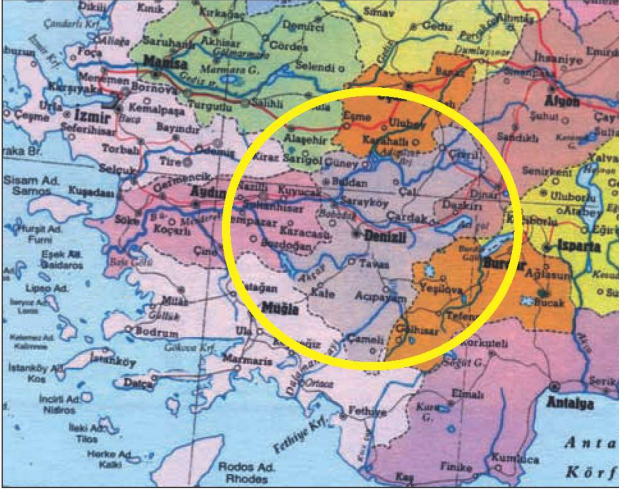
Büyük Dünya Atlası, 2003.
Büyük Dünya Atlası, Coęrafya Ansiklopedisi, Arkın Kitabevi, İstanbul.

Çetin A. ve Ö. Uslu, 2001.
“Sökmen Köyündeki Eski Bir Türk Evinin Ahşap Süslemeleri”, *Dünden Bugüne Çivril Sempozyumu*: 359–369. Çivril.

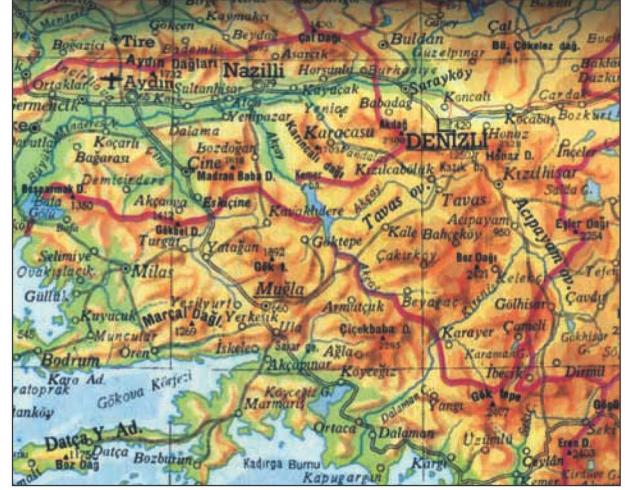
Denizli Valilięi, 1998.
Türkiye'nin Parlayan Yıldızı Denizli. Neşo Ofset, İzmir.

Göney, S., 1975.
Büyük Menderes Bölgesi. Edebiyat Fakültesi Matbaası, İstanbul.

Han, Z., 1999.
Honaz'ın Cumhuriyet Devrindeki Sosyal ve Ekonomik Gelişmesi (1923–1960). Ege Üniversitesi, Sosyal Bilimler Enstitüsü, Tarih Anabilim Dalı, İzmir (Yayımlanmamış Yüksek Lisans Tezi).



Res.1a- Denizli Aydınlar Köyü (Büyük Dünya Atlası, 2003: 28)



Res 1b- Denizli Aydınlar Köyü (Büyük Dünya Atlası, 2003: 33)



Res.2- Aydınlar Köyü'nün genel görünümü



Res.3- Aydınlar Köyü'nde düz damlı ve kiremit örtülü eğimli çatılı evler



Res.7- Aydınlar Köyü Evleri'nden örnekler



Res.8- Köyde yıkık durumdaki konutlardan bir örnek

Res.9-
Ahır kapısı
örneğiRes.10- Koca ev (oda) tavan göbeği detayı
(H. Süleyman Evi -2)

Res.11-Ahşap kafesli pencere



Res.12- Ahşap parmaklıklı pencere



Res.13- Düz dam yapım sistemi



Res.14- Düz damın toprağının sıkıştırılmasında kullanılan yungu taşı



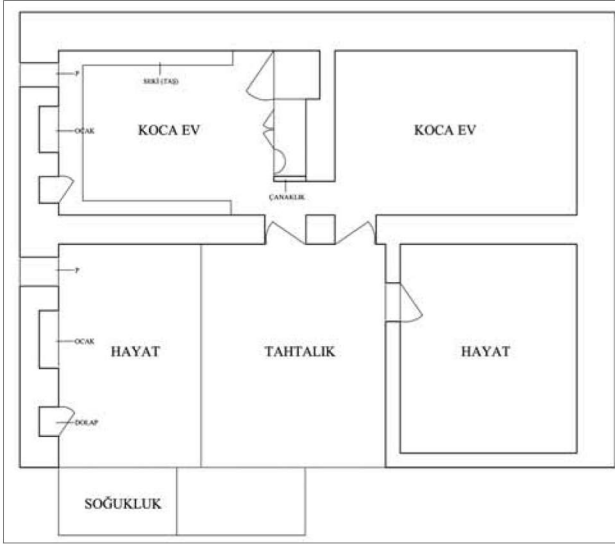
Res.16- Ayaklık ve soğukluk mekanının görünümü



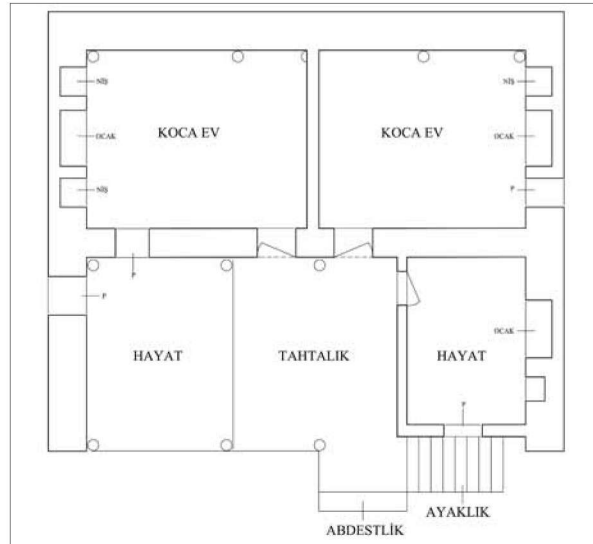
Res.15- Hayat mekanında ocak, pencere ve dolabın görünümü



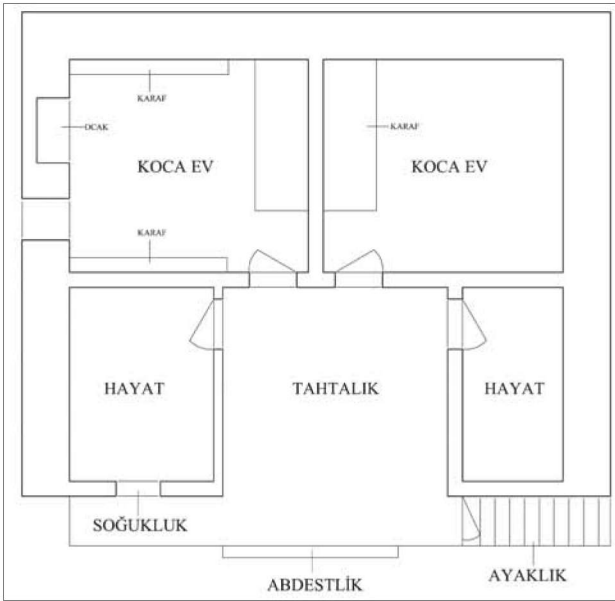
Res.17-18- Hela örnekleri



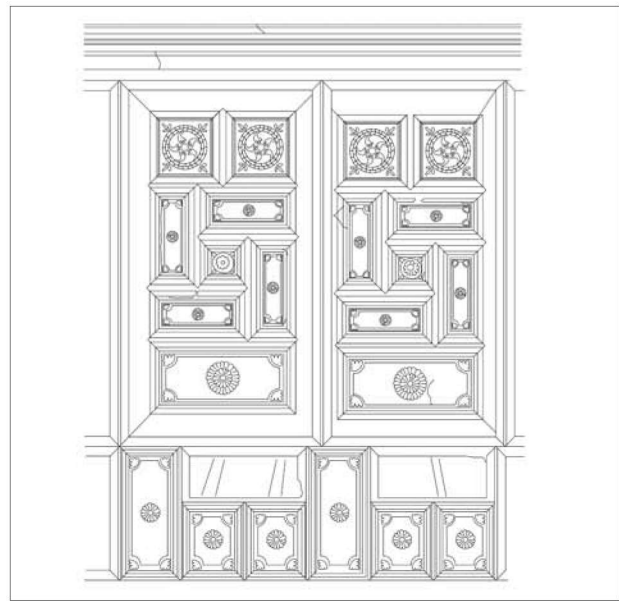
Res.19- Hacı Süleyman Evi plan şeması (Örnek 1)



Res.20- Gagalak Evi plan şeması (Örnek 2)



Res.21- Zekeriya Bayındır Evi plan şeması (Örnek 3)



Res.22- Hacı Süleyman Evi yüklük detayı



Res.23- Hacı Süleyman Evi yüklük detayı



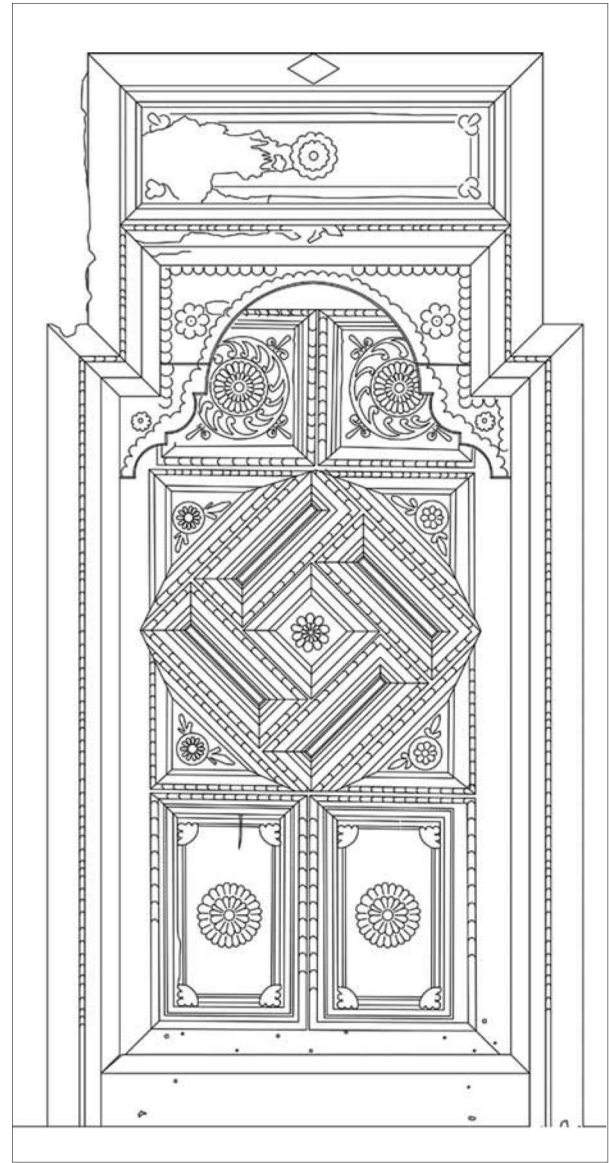
Res.24a- Hacı Süleyman Evi, koca ev ahşap bezeme detayı (çanaklık)



Res.24b- Hacı Süleyman Evi, koca ev ahşap bezeme detayı (ocak)



Res.25a- Hacı Süleyman Evi kapı detayı



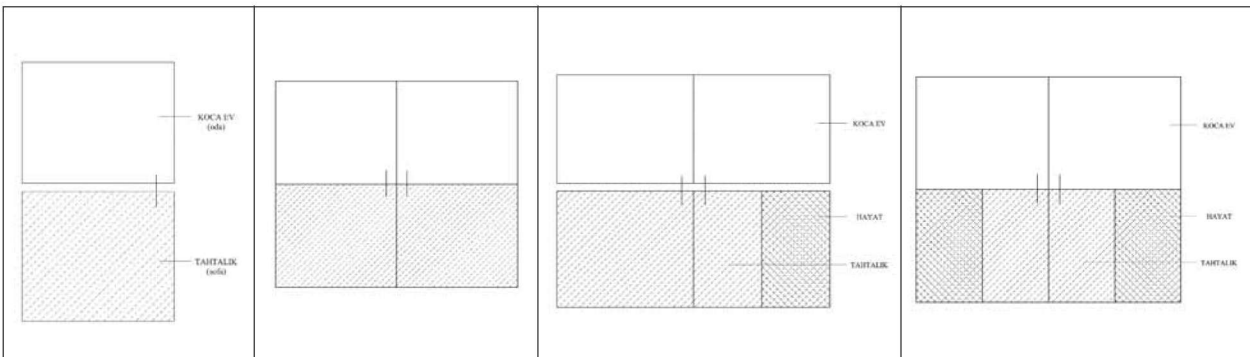
Res.25b- Hacı Süleyman Evi kapı detayı



Res.26-
H. Süleyman
Evi ahşap süsleme detayı



Res.27-
Hacı Süleyman
Evi kapı detayı



Res.28- Evlerin gelişim şeması