

KASTAMONU HAMAMLARI ENVANTERİ

INVENTORY OF THE KASTAMONU BATHS

Kemal Kutgün EYÜPGİLLER

Anahtar Sözcükler - Keywords:

Kastamonu, mimari, hamam, koruma, Beylikler Dönemi, Osmanlı Dönemi.

Kastamonu, architecture, bath, preservation, Pricipalities Period, Ottoman Period.

ÖZET

*Beylikler ve Osmanlı Dönemi'nde Kastamonu'da çok sayıda hamam inşa edilmiştir; bunlardan Çobanoğulları Dönemi'ne tarihlenen iki hamamla birlikte, Candaroğulları Dönemi'ne tarihlenen dört hamamdan üçünün günümüze ulaştığı, Osmanlı Dönemi'ne tarihlenen yedi hamamdan ise sadece birinin günümüze ulaşmadığı belirlenmiştir. Honsalar ve Yakup Ağa hamamları günümüze ulaşmayan Kastamonu hamamlarıdır. Vakıf ve Saray hamamları, harap olmakla birlikte, bütünlüğünü koruyan yapılar-
dır. Firençşah Hamamı'nın ise sadece sıcaklık bölümü günümüze ulaşmıştır.*

Hamamlarda yaygın olarak, haçvari dört eyvanlı ve köşe halvetli sıcaklıklı plan şemasının uygulandığı görülmektedir. Bu grupta Firençşah (1262), İsfendiyar Bey (15. yy), Yakup Ağa (1547), Arabapazarı (erkekler bölümü) (1506) hamamları yer almaktadır. İkinci grubu ise ortası kubbeli enine sıcaklıklı ve çifte halvetli hamamlar oluşturur. Kale (Saray) (1460), İsmail Bey (1460), Arabapazarı (kadınlar bölümü), Çifte (1514), Dede (1514) hamamları bu gruptadır. Soğukluk, sıcaklık ve halvet bölümü eş odalar halinde olan Saray Hamamı ve altıgen sıcaklıklı Vakıf Hamamı, sahip oldukları plan şeması ile bu plan tiplerinin Kastamonu'daki tek örneklemeleridir.

ABSTRACT

Numerous bath were constructed at Kastamonu during the time of both the Principalities (Beylik's Period) and the Ottomans; among those two from the time of Çobanoğlu Principality, three of the known four from Candaroğulları Principality and six from the known seven of the Ottoman Period bath have survived to present. The Honsalar and Yakup Ağa bath are the one that had been destroyed. The Vakıf and Saray bath, though rather in poor conditions, have still preserved their wholeness; of the Firençşah bath, only the caldarium have been preserved to present.

The conventional plan type of the bath consists of cross-like setup of iwans-or vaulted rooms, where the corners function as tepidariums. This set-up bath is to be seen in Firençşah (1262), İsfendiyar Bey (15th century), Yakup Ağa (1547), Arabapazarı (mens section 1506) buildings. A second plan type consists of a central domed space with lateral tepidariums and double halvet or private rooms. Kale (Saray) (1460), İsmail Bey (1460), Arabapazarı (womans section), Çifte (1514), Dede (1514) baths are in this group. On the other hand, the Saray bath with even set-up of frigiderium, tepiderium and private sections and Vakıf Hamamı with hexagonal tepidarium are the sole examples of those plan types at Kastamonu.

GİRİŞ

Hamamlar, tüm Anadolu kentlerinde olduğu gibi, Kastamonu kent yaşamında da önemli bir yere sahiptir¹. 19. yüzyılın ortalarına dek 5-6 bin nüfuslu bir yerleşme olduğu bilinen kentte çeşitli dönemlerde inşa edilen hamamların sayısının 13'e ulaşması, su ve temizlik kültürünün orta ölçekli bir Anadolu kentindeki önemini vurgulamaktadır. Kaba bir hesaplama, hamam başına ortalama 400 kişinin düşmesi dikkate değer bir sonuçtur.

Kentte, 12. yüzyıldan başlayarak 1292 yılına dek süren Çobanoğulları Dönemi'nde iki hamamın varlığı saptanmıştır. Candaroğulları (1292-1461) Dönemi'nde ise dört hamam öncekilere eklenmiştir. Son olarak Osmanlı Dönemi'nde kentte yedi hamamın inşa edildiği, mevcut hamamlardan ve arşiv belgelerinden anlaşılmaktadır.

ÇOBANOĞULLARI DÖNEMİ HAMAMLARI

Kastamonu'da Çobanoğulları Dönemi'ne tarihlenen iki hamam bulunmaktadır.

FİRENKŞAH HAMAMI

Hamam, Hepkebirler Mahallesi'nde, Nasrullah Camisi önündeki meydanın kuzeybatı köşesinde yer almaktadır (Res. 1-3). Yapının günümüze ulaşan bölümü; köşegenlerinde halvet odaları bulunan, üç yanına birer eyvanın yerleştirildiği, dördüncü kenarından ılıklığa geçilen kare planlı sıcaklık mekanından oluşmaktadır. Hamam, dıştan dışa 17,15x13,54 m boyutlarındadır (Res. 4-5).

661H./1262-3M. yılında Emin Cemaleddin Firenkşah tarafından çifte hamam olarak yaptırılmıştır (Behçet 1341: 110). 1130H./1717-8M. yılında geçirdiği bir yangının ardından ve 1170H./1756-7M. yılında yeniden onarılan hamam (Gökoğlu 1952: 363), 1205H./1790-1M. yılından önce bir kez daha yangın geçirmiş ve bu tarihte "sermimar" Abdülbaki Bey ve vakfın mütevellisi Bahri Ali Çelebi'nin dahil oldukları bir heyet hamamda inceleme yaparak keşif hazır-

lamıştır (KŞSD no. 432.22). En fazla zararı camekan ve külhanın gördüğü ve onarımın 550 kuruşa çıkacağına hesaplandığı anlaşılmaktadır.

20. yüzyılın ilk yıllarından itibaren harab olmasından dolayı çalıştırılmayan hamam, 1935 yılında etrafındaki yol kotunun yükselmesiyle kuzey ve batı yönlerde 10 m kadar yoldan aşağıda kalmış, bu dönemde hamamın yıktırılarak yerine gelir getirici bir yapının inşa edilmesi Vakıflar İdaresi'nce planlanmıştır (Yaman 1935: 91). Hamam yıktırılmamış, ancak 1950 yılında kapı ve kubbe boşlukları Belediye tarafından doldurularak arsa hâline getirilmiştir (Gökoğlu 1952: 363).

Hamama 1962 yılında tekrar müdahale edilmiş, üzerindeki dükkanlar yıktırılarak etrafı açılmış, daha önce yıkılmış olan sıcaklık kubbesi 1964 yılında yeniden inşa edilmiştir. 1979 yılında güney cephesinde 1,60 m'lik bir kapı açılarak ticari amaçlı kullanım gündeme gelmiş, son olarak Ankara Koruma Kurulu 2.7.1992 tarih ve 2486 sayılı kararı ile, sunulan restorasyon projesini uygun bulmuştur (VGMA Dosya no. 37.01.01/12).

Hamam, S. Eyice'nin, "haçvari dört eyvanlı ve köşe halvetli tip" olarak tanımladığı hamamlardandır (Eyice 1960: 83). Eyice, bu şemanın, Firenkşah Hamamı'nda olduğu gibi, iki veya üç eyvanlı varyantları olduğunu kaydetmiştir (Eyice 1960: 108-109). Konya Sahip Ata (veya Sultan) Hamamı (1270-1280), Firenkşah Hamamı ile aynı yüzyılda inşa edilmiş, aynı plan şemasını taşıyan bir hamamdır².

VAKIF HAMAMI

İbn Neccar Mahallesi'nde aynı adlı sokaktadır (Res. 6-7). Kuzeybatı köşesinden İbn Neccar Camisi'ne bitişiktir. Hamama 12,20x12,80 m boyutlarında kareye yakın planlı, iki katlı soyunmalık bölümünün üst katından girilir. Bu kat, ahşap dikmelerle taşınan galeri biçimindedir. Ahşap bir merdivenle inilen, soyunma kabinlerinin yer aldığı alt katın ortasında mermerden sekizgen bir havuz bulunmaktadır. Soyunmalığın ahşap çatısının ortasında büyük boyut-

¹Kastamonu'nun kentsel gelişimi ve mimari mirası hakkında ayrıntılı bilgi için bkz. (Eyüpgiller 1999.)

²Kastamonu'da, haçvari dört eyvanlı ve köşe halvetli tipte inşa edilmiş diğer hamamlar için bkz. Bey Hamamı.

lu bir ılıklik yer almaktadır. Kare planlı ılıkliktan geçilerek ulaşılan, ortasında elipsoidale göbekteşı bulunan sıcaklık altıgen planlıdır. Altıgenin bir kenarı 4,20 m boyutundadır. Kubbe ile örtülü bu mekânın kenarları 1,20 m derinliğinde yarım daire nişlerle genişletilmiştir. Altıgenin köşegenlerinden geçilen üç halveti vardır. Külhan bölümü ahşap sundurma çatı ile örtülüdür. Hamam günümüzde kullanılmamaktadır (Res. 8).

672H./1273-4M. yılına tarihlenen Atabey Gazi Camisi'nin vakfından olan hamamı, büyük bir olasılıkla Çobanoğulları'ndan Muzafferredin Yavlak Arslan yaptırmıştır (Gökoğlu 1952: 363; Bilici 1991: 50, dipnot 4). 1135H./1722-3M. yılında onarım gerektiren yapıyı mütevellisi Seyyid Mehmed'in onarım yaptırmaması şikayet konusu olmuş (Erdoğan 1968: 193), 1317H./1899-90M. yılında yine harap olduğu anlaşılan hamam, 29.466,5 kuruş harcamayla onarılmıştır (İrade Evkaf, 1317 Zilhicce 17).

Ancak, hamamın mimari yapısı 13. yüzyıl izleri taşımamakta, geçirdiği onarımlarla köklü değişikliğe uğradığı anlaşılmaktadır. Türk hamam mimarisinde altıgen sıcaklık şeması az rastlanan bir uygulamadır. S. Eyice, planı altı köşeli sıcaklıklı hamamları, planı yedi ve sekiz köşelilerle birlikte "yıldızvari sıcaklıklı hamamlar" başlığı altında ele almaktadır (Eyice 1960: 83). En eski altıgen planlı sıcaklık uygulaması 15. yüzyıl sonlarında II. Bayezid'in sadrazamı Mesih Mehmet Paşa tarafından yaptırılan ve Nasuh Paşa adıyla anılan Bursa'daki hamamdır (Yalman 1984: 102). Mimar Sinan'ın eseri olan Kılıç Ali Paşa Külliyesi'nin hamamında (1580) da aynı şema uygulanmıştır. Her iki hamamın sıcaklığında altıgenin kenarları eyvanlar ile genişletilmiştir. 1609-1617 yılları arasında inşa edilen Sultan Ahmet Külliyesi içerisinde, Arasta'nın batısında yer alan hamamda altıgenin kenarlarından halvetlere giriş verildiği görülmektedir. Sözü edilen son hamam, küçük boyutlu olmasıyla önceki örneklerden farklıdır. Kastamonu'daki bir başka altıgen sıcaklık şemalı hamam Ferhad Paşa Hamamı'dır. Bu bilgiler ışığında Vakıf Hamamı'nın 15.-17. yüzyıllar arasında bugünkü görünümünü aldığı anlaşılmaktadır.

CANDAROĞULLARI DÖNEMİ HAMAMLARI

Kastamonu'da Candaroğulları Dönemi'ne tarihlenen dört hamamdan üçü günümüze ulaşmıştır.

İSFENDİYAR BEY HAMAMI

Cebrail Mahallesi, Saray Camisi Sokak üzerinde, Askerlik Şubesi'nin kuzeyindedir (Res. 9-10). 14,42x12,90 m boyutlarında dikdörtgen planlı, ahşap galerili soyunmalığın güneydeki girişi, önüne gelen evler nedeniyle görülememektedir. Soyunmalıkta küçük bir hol aracılığıyla traşlık ve ılıklik bölümlerine geçilir. ılıklikten yine küçük bir hol ile sıcaklığa ulaşılır. Köşeleri pahlı kare planlı sıcaklık mekânı, dört yönündeki eyvanlar ile haçvari plana dönüştürülmüştür. Eyvanlar arasına yerleştirilen, köşegenlerinden girilen kare planlı dört halvet ile plan kareye tamamlanmıştır (Res. 11-12).

Candaroğulları'ndan İsfendiyar Bey (ölümü 1439) bu hamamı camisine gelir getirmesi için yaptırmıştır (Gökoğlu 1952: 364). 1111H./1699-1700M. ve 1160H./1747M. yıllarında onarılan (Gökoğlu 1952: 364) hamamın suyunun 1172H./1758-9M. yılında Kavacık Köyü'nden geldiği öğrenilmektedir (Cevdet Belediye 6690). Hamam 1203H./1788-9M. yılında önemli bir onarımla yenilenmiştir (Gökoğlu 1952: 364).

Bey Hamamı, S. Eyice'nin Türk hamamlarını sınıflandırdığı çalışmasına göre "haçvari dört eyvanlı ve köşe hücreli tip"te hamamlar arasında yer almaktadır (Eyice 1960: 83). Bu şemanın; Konya Sahip Ata (1270-1280), Konya Meram (1424), Bursa Orhan Bey (erkekler bölümü) (1339), İznik Hacı Hamza (erkekler bölümü) (14. yüzyıl), Bergama Hacı Hakim (1313), İstanbul Bayezid (1501), İstanbul Samatya Ağa (16. yüzyıl) hamamları gibi çok sayıda örneği vardır. Ayrıca, Candaroğulları'ndan önce, Çobanoğulları Dönemi'nde Firenksah Hamamı'nda uygulanmıştır. Aynı uygulama Osmanlı Dönemi'nde Arabapazarı Hamamı erkekler bölümü ve Yakup Ağa Hamamı'nda görülür.

HONSALAR HAMAMI

Hamamın Gökdere Caddesi üzerinde, Honsalar Camisi'nin kuzeybatısında bulunduğu bilinmekte, 1341R./1925M. tarihli kent planında da "Metruk Honsalar Hamamı" olarak işaretli görülmektedir (Res. 13-16) ve arsası günümüzde boştur. Arkeoloji Müzesi tarafından yapılan kazıda saptanan ve daha sonra örtüldüğü sanılan kalıntılar, yapının plan şeması hakkında sağlıklı bilgi vermemektedir (Res. 14-15).

K. Bilici, yapının Honsalar Camisi banisi tarafından

yaptırılmış olabileceğine işaret etmektedir (Bilici 1991: 264). Şaban Veli zamanında yaşamış olan Şeyh Muhiddin'in Honsalar Hamamı'nın yanındaki bir odada yaşadığını not eden Z. Demircioğlu, böylelikle yapının en azından 16. yüzyılda mevcut olduğunu ispatlamakta, ayrıca hamamın 1920'li yılların sonuna doğru yıkıldığını yazmaktadır (Demircioğlu 1957: 24).

İSMAİL BEY HAMAMI

İsmail Bey Mahallesi, Aşağı İmaret Yolu üzerinde, İsmail Bey Külliyesi'nin batısında yer almaktadır (Res. 17-19). Kargir duvarlı, ahşap kubbeli soyunmalık bölümünün önünde, olasılıkla hamamcı tarafından kullanılan, ahşap bir ev bulunmaktadır. Dar enli ılıkliktan geçilerek ulaşılan, ortası kubbeli dikdörtgen planlı sıcaklık ve arkasında yer alan iki halvetle plan düzeni tamamlanmaktadır (Res. 20-21). Yine İsmail Bey Vakfı olan Kale (Saray) Hamamı'yla plan şemasında farklılıklar bulunmaktadır (Bkz. Kale (Saray) Hamamı).

İsmail Bey'in 865H./1460-1M. tarihli vakfiyesinde adı geçen hamamın camiyle birlikte inşa edildiği kabul edilmektedir (Behçet 1341: 93). Külhanının çökmesi ve yıkanma bölümünün toprak dolması nedeniyle, 1990-91 yıllarında Vakıflar Genel Müdürlüğü'nce hamamın onarımına başlanılmış (VGMA Dosya no. 37.01/1), onarım 1993 yılında tamamlanmıştır.

KALE (SARAY) HAMAMI

Akmescid Mahallesi, Kalehamamı Sokak üzerinde (Res. 22-24) yer alan ve içerisine bir kez girilebilen hamamın düzgün olmayan bir biçimi olduğu görülmüştür (Res. 25-26). Özel mülkiyette olan hamam, günümüzde kullanılmamaktadır.

Candaroğulları'ndan İsmail Bey'in vakfı olan hamamın camekan ve su yollarının 1259H./1843M. yılında harap olduğu bilinmektedir (KŞSD No. 517.107). A. Gökoğlu, kargir hamamın, 13x6 m'lik soyunma yeri olduğunu, 6x3 m'lik soğukluk bölümünün sağında küçük bir tuvalet, yıkanma salonunun önünde üzeri kubbeli küçük bir bölümle, arkasında üzerleri yine kubbeli 3,20x3,20 m boyutlarında iki halveti bulunduğunu bildirmektedir (Gökoğlu 1952: 368). Sahiplerinin izniyle, çok kısıtlı bir sürede yapılan incelemede, yapının kırma çatılı, tepesi fenerli ahşap soyunmalığından dikdörtgen planlı ılıkliğa, oradan da yine dikdörtgen planlı sıcaklığa geçildiği, sıcaklık

ğın arkasında iki halvet bulunduğu görülmüştür.

Hamam S. Eyice'nin "enine sıcaklıklı ve çifte halvetli tip" olarak sınıflandırdığı hamamlar grubundadır (Eyice 1960: 83). İsmail Bey Hamamı'nın da dahil olduğu bu grup hamamlara, Kastamonu'da Osmanlılar döneminde, Arabapazarı Hamamı kadınlar bölümü, Çifte Hamam ve Dede Hamamı eklenmiştir. İznik Büyük Hamam (14. yüzyıl sonu - 16. yüzyıl başı), Ankara Karacabey (kadınlar bölümü) (1440), Bursa Çakır (15. yüzyıl), İstanbul Tahtakale (15. yüzyıl), Gebze Çoban Mustafa Paşa (16. yüzyıl), İstanbul Laleli Çukurçeşme (1670) bu plan şemasının değişik dönemlerde Anadolu'da ve İstanbul'da uygulandığı hamamlardan bazılarıdır.

OSMANLI DÖNEMİ HAMAMLARI

Kastamonu'da Osmanlı Dönemi'ne tarihlenen yedi hamam belirlenmiştir. Bu hamamlardan ikisi "çifte hamam"dır. Kastamonu'daki hamamlarda, haçvari eyvanlı sıcaklıklı ve köşe halvetli, ortası kubbeli enine sıcaklıklı ve çifte halvetli, soğukluk-sıcaklık ve halveti eş odalar biçiminde olan ve altıgen sıcaklıklı plan şemalarının uygulandığı saptanmıştır. İki hamamda kubbe örtülü kargir soyunmalık görülürken, diğerlerinde soyunmalığın duvarları kargir olmakla birlikte, üst örtü ahşap çatılı ve kiremit kaplıdır.

ARABAPAZARI ÇIFTE HAMAMI

Akmescid Mahallesi'nde, Arabapazarı Caddesi ile Belediye Caddesi'nin keşiştiği alanda bulunan hamamın (Res. 27-29), erkekler bölümünün 10,50x10,30 m boyutunda kareye yakın planlı soyunmalık bölümden, bir eyvan ile genişletilmiş kare planlı ılıkliğa geçilir. Ilıklığın arkasında haçvari planlı sıcaklık bölümü yer almaktadır. Kadınlar bölümü daha küçüktür. Kare planlı soyunmalık bölümünden, aynalı tonoz örtülü dikdörtgen planlı ılıkliğa, oradan da yine dikdörtgen planlı, arkasında iki halvetin konumlandığı sıcaklığa ulaşılan (Res. 30-32) yapı halen hamam olarak kullanılmaktadır.

Nasrullah Camisi'nin vakfı olması (Bilici 1991: 145, dipnot 1) ve 1136H./1723-4M. yılında mevcut olduğunun bilinmesi (KŞSD No. 437.27), hamamın, caminin inşa tarihi olan 1506 yılı civarında Nasrullah el-Kadı tarafından inşa edildiğini açıklamaktadır.

Hamamın erkekler bölümü, Anadolu-Türk mimarisinde örneklerine en sık rastlanan hamam plan şeması olan "haçvari dört eyvanlı ve köşe hücreli",

kadınlar bölümü ise "ortası kubbeli, enine sıcaklığı ve çift halvetli" plan şemasında inşa edilmiştir (Eyice 1960: 83).

ÇİFTE HAMAM (HALİMİ ÇELEBİ HAMAMI)

Hepkebirler Mahallesi, Çifte Hamam Sokak üzerinde yer alan hamamın (Res. 33-36) kadınlar ve erkekler bölümleri simetrik olup, kubbeyle örtülü kargir soyunmalık bölümleri vardır. Peşpeşe dizilmiş ikişer ılıklik hücrelerinden geçilerek sıcaklığa ulaşılır. Ortası kubbeli dikdörtgen planlı sıcaklığın arkasında ikişer halvet hücreleri bulunmaktadır (Res. 37). Günümüzde harap durumda olan hamamın, Valilik tarafından restorasyonu planlanmaktadır.

Yazıtına göre Yavuz Sultan Selim'in hocası Kastamonulu Ali oğlu Halimi Abdulhalim tarafından 920H./1514-5M. yılında yaptırılmıştır (Uzunçarşılı 1921: 2). 1140H./1727-8M. yılında kazanı, su yolları, döşemeleri onarılan hamam (Gökoğlu 1952: 366), 1158H./1745M. ve 1313H./1895-6M. yıllarında yeniden elde geçirilmiştir (Behçet 1341: 94). 1191H./1777M. yılında su yollarının harap olmasıyla hamamda sıcaklığın düştüğü ve 1109 kuruş harcamayla onarıldığı bilinmektedir (KŞSD No. 471.61).

Başbakanlık Osmanlı Arşivi'ndeki bir belgede; "Kadıasker Hussam Efendi kızı Sitti Hatun'un Kastamonu'da vaki çifte hamam"ından ve vakfın mütevellisi Abdurrahman İsa'dan (Cevdet Evkaf 13499) ve ayrıca 1191H./1777M. tarihli şerhiye sicilinde Hoca Hayreddin ve Sitti Hatun evkafından Çifte Hamam'dan ve vakfın mütevellisi İsa'zade Mehmed Arif Efendi'den söz edilmesi (KŞSD No. 471.61), vakfın zamanla el değiştirdiğini düşündürmektedir.

1930'lu yıllardan itibaren çalışmayan hamam 1955 yılı öncesinde özel mülkiyete geçmiş (Gökoğlu 1952: 366), 1969 yılı öncesinde külhanı yıktırılmış ve yerine başka bir yapı inşa edilmiştir (Gürses 1969: 26).

Hamamın kadınlar ve erkekler kısmının aynı planda olduğu, yıkanma salonlarının ön kısımlarında ortada birer kubbe, yanlarında tonoz kemerler, arka taraflarında da yan yana üzerleri kubbeli halvetleri bulunduğu Gökoğlu tarafından da bildirilmiştir (Gökoğlu 1952: 366).

DEDE HAMAMI

İsfendiyar Mahallesi'nde, Atatürk Caddesi ile Gaybılar Deresi'nin kesiştiği köşede yer alan

hamamın (Res. 38-39), dikdörtgen planlı, kargir duvarlı ve ahşap çatılı soyunmalık bölümünden, yine dikdörtgen planlı, üç kubbeyle örtülü iki bölümlü ılıklığa, oradan da arkasında iki halvet bulunan, dikdörtgen planlı ortası kubbe, iki yanı tonoz örtülü sıcaklığa girilmektedir (Res. 40-41) ve halen hamam olarak kullanılmaktadır.

Hamam, 920H./1514-5M. yılında Mevlevi Şeyhi Dede Sultan tarafından yaptırılarak Mevlevihane'ye vakfolunmuştur (Gökoğlu 1952: 366).

1086H./1675-6M. yılındaki depremde külhan, cehennemlik ve başka yerleri zarar görmüş, 93 gün böyle kaldıktan sonra Mimarbaşı Şaban'ın yönetiminde onarılmıştır (Gökoğlu 1952: 366). 1180H./1766-7M. yılında kazan, kapı ve şadırvanı yenilenen hamamın (Gökoğlu 1952: 367), 1948'de tekrar onarıldığı, son olarak Ankara Koruma Kurulu'na sunulan restorasyon projesinin 22.11.1985 tarih ve 64 sayılı karar ile uygun bulunarak onaylandığı bilinmektedir (VGMA Dosya no. 37.01.01/13).

YAKUP AĞA (HİSARARDI) HAMAMI

Hisarardı Mahallesi, Hisarardı Hamam Sokak'da olduğu bilinen hamam, günümüze ulaşmamıştır.

Yapıyı 1341H./1922-3M. yılında inceleyen M. Behçet, "halvet, camekan, sofa ve külhanı müstemil" hamamın Yakup Ağa Külliyesi yapılarına vakfedilmiş olduğunu vakfiyesine dayanarak bildirmekte ve hamamın üç yanının yol bir yanının ise Tellak Muhittin bahçesi ile sınırlı olduğunu kaydetmektedir (Behçet 1341: 148-149). Yakup Ağa Camisi'nin inşa tarihi olan 954H./1547-8M.'yi hamam için de geçerli sayan A. Gökoğlu, 1952 yılındaki yayınında hamamın küçük bir giriş yeriy-le bir halvetinin kaldığını, diğer yerlerinin binayı Vakıflar İdaresinden satın alan kişilerce yıktırıldığını yazmaktadır (Gökoğlu 1952: 369).

1990 yılında tamamen ortadan kaldırılan hamamın yıkım öncesi rölövesini alan K. Bilici, haçvari 4 eyvanlı ve köşe halvetli sıcaklıklı tipolojiye uygun olduğunu bildirmektedir. Bilici, hamamın sıcaklık bölümünü örten türk üçgenli kubbesi ile eyvan ve halvetlerinin kalıntılarının o tarihte mevcut olduğu, doğu kanattaki eyvan ve halvetlerinin ise yapılan ev inşaatı esnasında tahrip edildiği, diğer bölümlerinin ortadan kaldırılmış olduğu bilgisini vermektedir (Bilici 1991: 31, 42).

FERHAD PAŞA HAMAMI

Aktekke Mahallesi, Çengeller Sokağı'ndadır (Res. 42-45). Tek hamamdır. 1990'lı yılların sonuna dek hizmete devam eden hamam, iyi durumda olmakla birlikte, günümüzde çalıştırılmamaktadır. Ahşap soyunmalığı iki katlı olan hamamın merkezinde mermer havuz bulunmaktadır. Dikdörtgen planlı ılıkliktan sıcaklığa geçilir. Sıcaklık, altıgen planlı olup, altı eyvan ile genişletilmiştir. Güneydoğu köşesinde, bir koridorla ulaşılan, tek halveti bulunmaktadır. Vakıf Hamamı'ndan sonra, kentteki ikinci altıgen planlı sıcaklıklı plan şemasına sahip hamamdır (Res. 46).

Kanuni Sultan Süleyman döneminin vezirlerinden Ferhad Paşa tarafından, Kastamonu'da 967H./1559-60M. yılında yaptırdığı Ferhad Paşa Camisi'yle birlikte inşa edildiği kabul edilmektedir (Gökoğlu 1952: 367). 1156H./1743-4M. yılında kazan ve külhanı, 1208H./1793-4M. tarihinde Mimarbaşı Memiş Ağa yönetiminde soyunmalığı, kubbeleri ve su deposu onarılmıştır (Gökoğlu 1952: 367).

YENİ HAMAM

Topçuoğlu Mahallesi, Yeni Hamam Sokak'da bulunan hamamın (Res. 47-48) etrafı günümüzde dükkanlar ile çevrelenmiş ve girişi dahi zor görülür bir durumdadır. Yol kotundan aşağıda kaldığı için hamama merdivenlerle inilir. Kargir soyunmalığı kubbeyle örtülüdür. Dikdörtgen planlı ılıkliktan, T planlı sıcaklığa geçilen hamamın sıcaklığının iki köşesinde birer halvet yer almaktadır. Soyunmalık bölümünün kasnağının toprak künklerle yapılmış olması dikkati çekmektedir. Hamam, Tokatlı bir işletmeci tarafından çalıştırılmaktadır (Res. 49-50).

A. Gökoğlu, bu hamamın Kara Mustafa Paşa (ölümü 1226H./1811M.) tarafından yaptırıldığını, Vakıflar Genel Müdürlüğü kayıtlarından ve şerhiye sicillerinden anlaşıldığını yazmaktadır (Gökoğlu 1952: 367). Nitekim 1207H./1792-3M. yılına ait bir belgede hamamın Kara Mustafa Paşa'nın vakfi olduğu belirtilmektedir (Cevdet Belediye 1).

SARAY HAMAMI

Cebrail Mahallesi, İkinci Hükümet Caddesi üzerinde bulunan hamam (Res. 51-54) günümüzde harap durumdadır. Kargir duvarlı, ahşap kırılgaç kubbeli tavanlı soyunmalık mekânı ve birbirinin içerisinden geçilen kubbeli beş hücreden oluşan hamamın önün-

de ahşap hamamcı evi yer almaktadır (Res. 55-59).

A. Gökoğlu, hamamın Saray Camisi vakfı olduğunu belirterek, banisinin 18. yüzyıl öncesinde bilinmeyen bir tarihte camiye yaptıran Muharrem Efendi olması gerektiğini ileri sürmektedir (Gökoğlu 1952: 368). 1115H./1703-4M. yılında camiye onaran Hacı Mustafa Efendi'nin yaptırdığı olasılığı da gözardı edilmemelidir.

Hamam, S. Eyice'nin "soğukluk-sıcaklık ve halvetleri eş odalar hâlinde" olarak tanımladığı grup içerisinde yer almaktadır (Eyice 1960: 83). Özel hamamlarda daha yaygın kullanım alanı bulduğu belirtilen bu şemanın Anadolu'daki diğer örnekleri; Sultanhanı (1230), İznik İsmail Bey (15. yüzyıl ortaları), İnönü Sadık Bey, Bozüyük Kasımpaşa (16. yüzyıl), İzmit Yukarı Pazar hamamlarıdır (Eyice 1960: 114). S. Eyice, bu şemanın, "en sade ve basit şekil olarak en erken Türk hamamları"na ait olduğu fikrini ileri sürmektedir (Eyice 1960: 115).

SONUÇ

Kastamonu'da yer alan 13 hamamın incelendiği bu çalışma, kapsamlı bir araştırmanın başlangıcı niteliğindedir. Mimarlık tarihi, yapım teknikleri ve koruma açısından söz konusu yapıların daha derinliğine incelenmesi gereklidir. Böylece, Kastamonu hamamlarının tüm özelliklerinin ortaya çıkarılması mümkün olacaktır. Başlangıç niteliği taşımaya karşın, bu çalışmayla da Kastamonu hamamlarının pek çok ilginç özelliği ortaya çıkarılmış ve hamamların tipolojik değerlendirilmesi yapılabilmektedir (Res. 60).

Bu bağlamda, gerek plan şeması, gerek mekansal özellikleri, gerekse de dekorasyon açısından Kastamonu'da çarpıcı bir çeşitliliğin var olduğu söylenebilir. Kastamonu hamamları genel olarak ele alındığında, 2 hamamın çifte, diğerlerinin tek hamam oldukları görülmektedir. Plan şeması olarak: beş hamamın "enine sıcaklıklı + 2 halvetli"; dört hamamın "haçvari 4 eyvanlı sıcaklıklı", iki hamamın "altıgen sıcaklıklı" olduğu belirlenmiştir. "T planlı sıcaklıklı" ve "sıcaklık, ılıklik ve halveti eş odalar hâlinde" hamamlardan birer örnek vardır (Res. 60).

Soyunmalık bölümü bağlamında incelendiğinde; yedi hamamın ahşap üst örtüye, üç hamamın kargir kubbeli soyunmalığa sahip olduğu belirlenmiştir. Üç hamamın soyunmalığının niteliği ise belirlenememiştir.

Soyunmalıđı ahşap üst örtülü hamamların birinin kır-langıç tavanlı, ikisinin ahşap kubbeli, bir tanesinin de ahşap tekne tavanlı olduđu saptanmıştır. Diđer örnekler ise ahşap düz tavanlıdır.

Her geçen gün tahrip olan kültür mirasımızın seçkin örneklerinden bir grup olan Kastamonu hamamla-

rı bir an önce ele alınmalı, özgün işlevlerini sürdürebilecek olanlar sıhhileştirilerek kullanımlarına devam edilmelidir. Özgün işlevini sürdürmesi mümkün olmayan hamamlar içinse, özgün yapılarına zarar vermeyen yeni işlevler düşünülerek, bu yapıların yaşama döndürülmeleri sağlanmalıdır.

YARARLANILAN KAYNAKLAR

Başbakanlık Osmanlı Arşivi (BOA)

Cevdet Belediye 1, sıra 734, 27 Safer 1207.
Cevdet Belediye 6690, 10 Rebiülevvel 1172.
Cevdet Evkaf 13499, tarihsiz.

Kastamonu Şerhiye Sicil Defteri (KŞSD)

KŞSD no. 432.22, Sicil no. 189, sene 1205.
KŞSD no.517.107, sicil no.33, sene 1259.
KŞSD no.437.27, sicil no.8, sene 1136.
KŞSD no.471.61, Sicil no.34, 1 Şevval 1191.

Vakıflar Genel Müdürlüğü Arşivi (VGMA)

VGMA Dosya no. 37.01.01/12.
VGMA Dosya no. 37.01/1.
VGMA Dosya no. 37.01.01/13.

Behçet, M., 1341.

Kastamonu Asar-ı Kadimesi. Matbaa-i Amire, İstanbul.

Bilici, K., 1991.

Kastamonu'da Türk Devri Mimarisi ve Şehir Dokusunun Gelişimi (XVIII Yüzyıl Sonuna Kadar). A.Ü. Sosyal Bilimler Enstitüsü, Ankara (Yayınlanmamış Doktora Tezi).

Demirciođlu, Z., 1957.

Kastamonu Evliyalari. Doğrusöz Matbaası, Kastamonu.

Erdoğan, M., 1968.

“Osmanlı Devrinde Anadolu Camilerinde Restorasyon Faaliyetleri”, *Vakıflar Dergisi* 7: 159.

Eyice, S., 1960.

“İznik'te Büyük Hamam ve Osmanlı Devri Hamamları Hakkında Bir Deneme”, *Tarih Dergisi* XI/15: 83.

Eyüpgiller, K.K., 1999.

Kastamonu Kent Tarihi. Eren Yayıncılık, İstanbul.

Gökođlu, A., 1952.

Paphlagonia, Gayrimenkul Eski Eserleri ve Arkeolojisi, cilt 1, Doğrusöz Matbaası, Kastamonu.

Gürses, S., 1969.

Kastamonu Şehrindeki Camiler Dışındaki Osmanlı Eserleri. İ.Ü. Edebiyat Fakültesi Tez no. 6075, İstanbul (Yayınlanmamış Tez).

İrade Evkaf, 1317 Zilhicce 17, vesika no.8.

Uzunçarşılı, İ.H., 1921.

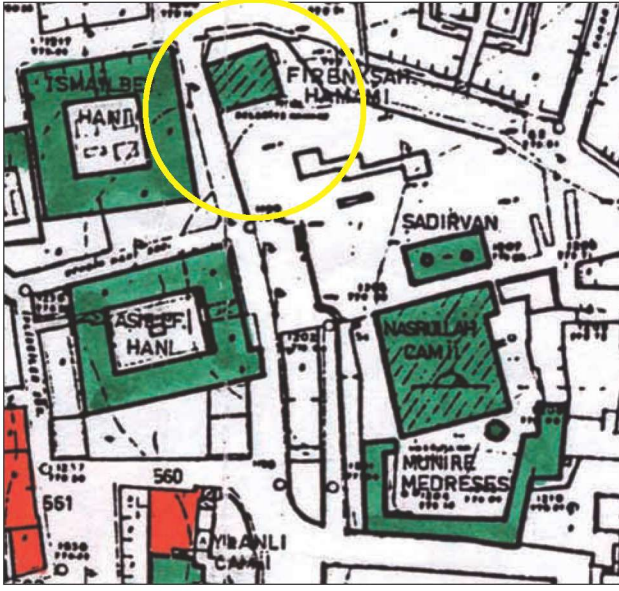
“Halimi Çelebi”, *Açıksöz Gazetesi*, 5 Ekim 1921, sayı 301: 2.

Yalman, B., 1984.

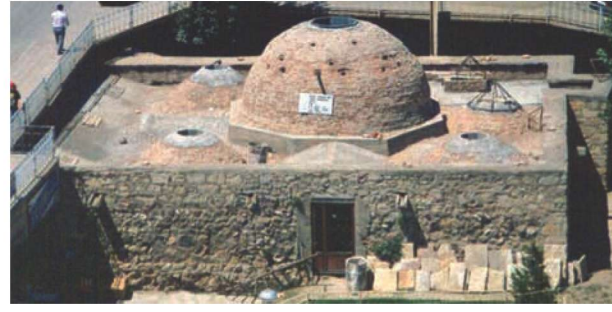
Bursa. Türkiye Turing ve Otomobil Kurumu, İstanbul.

Yaman, T.M., 1935.

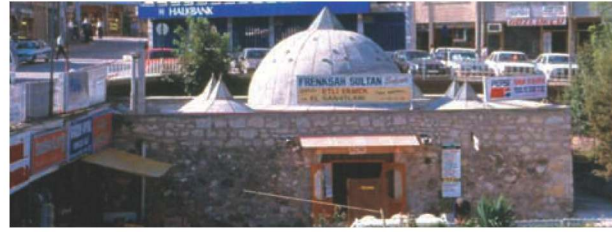
Kastamonu Tarihi, XV. Asrın Sonlarına Kadar I. Kastamonu Halkevi Yayını, İstanbul.



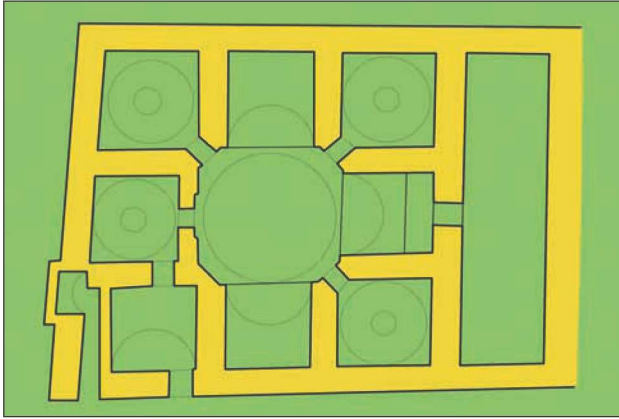
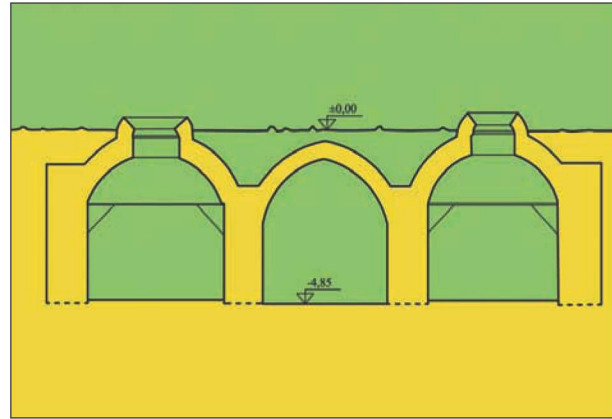
Res.1- Fırenkşah Hamamı durum planı



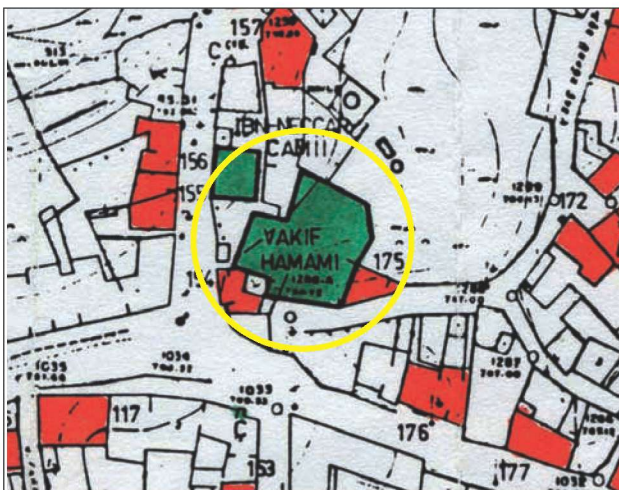
Res.2- Fırenkşah Hamamı'nın restorasyon öncesine ait eski fotoğrafı (Kastamonu Müzesi Arşivi)



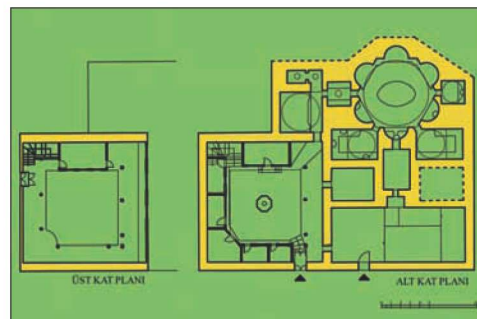
Res.3- Fırenkşah Hamamı'nın günümüzdeki durumu

Res.4- Fırenkşah Hamamı plan şeması
(Vakıflar Genel Müdürlüğü Arşivi - VGMA)

Res.5- Fırenkşah Hamamı kesitler (VGMA)

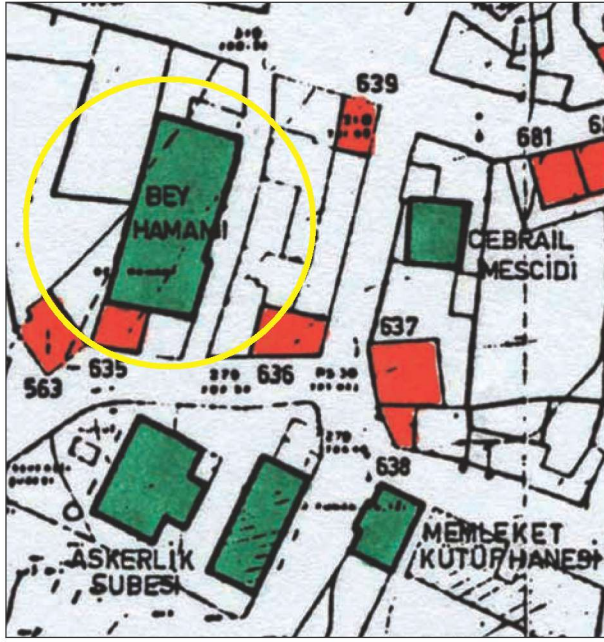


Res.6- Vakıf Hamamı durum planı

Res.7- Vakıf Hamamı ve çevresindeki yapılarla ilişkisi
(Kastamonu Müzesi Arşivi)

Res.8- Vakıf Hamamı plan şeması (K. Eyüpgiller, 1995)

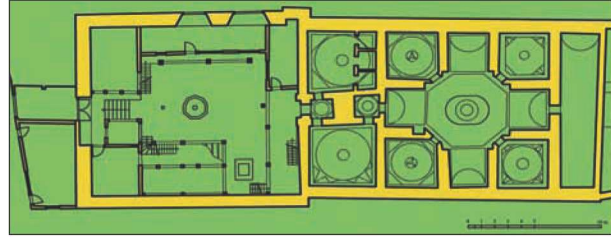
TÜBA-KED 7/2009



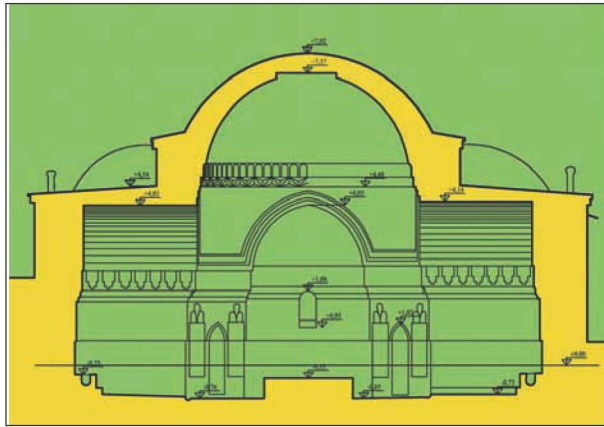
Res.9- İsfendiyar Bey Hamamı durum planı



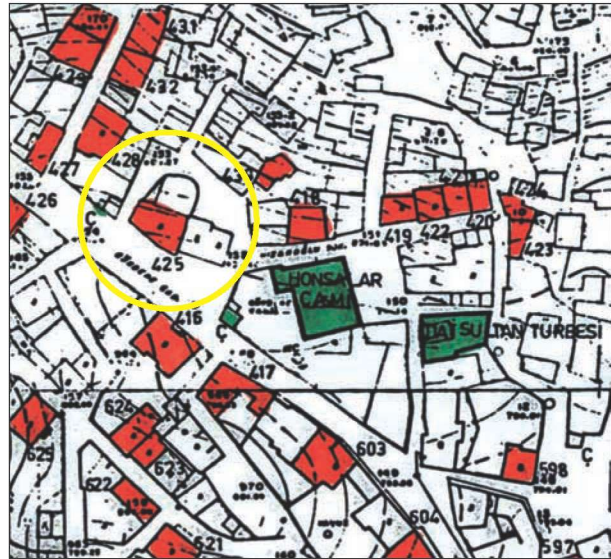
Res.10- İsfendiyar Bey Hamamı güney görünüşü



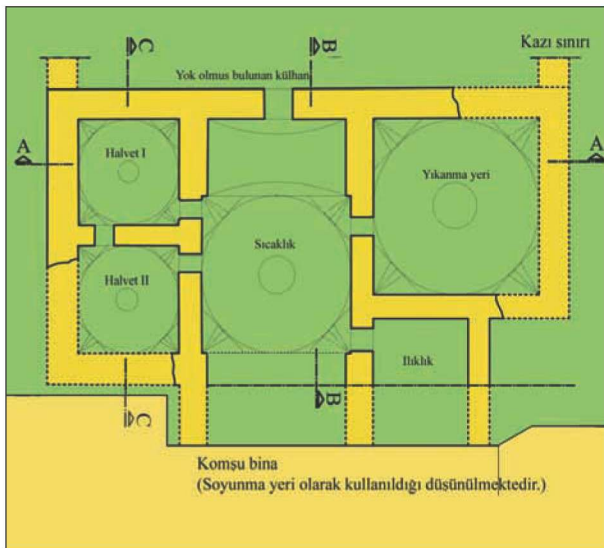
Res.11- İsfendiyar Bey Hamamı plan şeması (VGMA)



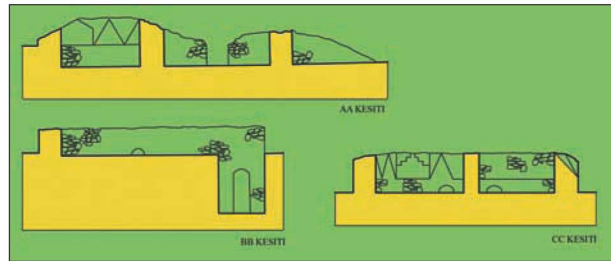
Res.12- İsfendiyar Bey Hamamı kesit şeması (VGMA)



Res.13- Honsalar Hamamı durum planı



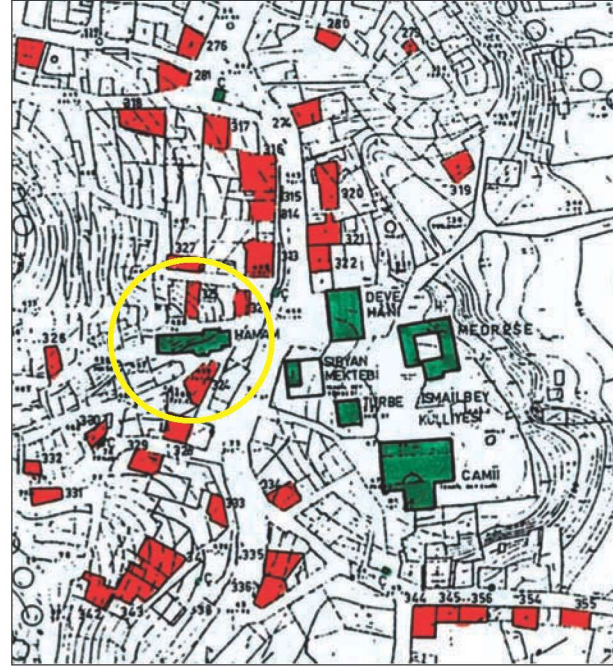
Res.14- Honsalar Hamamı plan şeması (VGMA)



Res.15- Honsalar Hamamı kesit şemaları (VGMA)



Res.16- Honsalar Hamamı kuzey görünüşüne ait eski bir fotoğraf (Kastamonu Müzesi Arşivi)



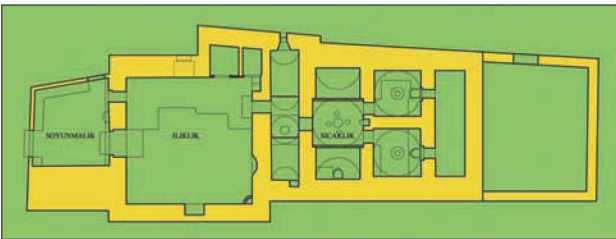
Res.17- İsmail Bey Hamamı durum planı



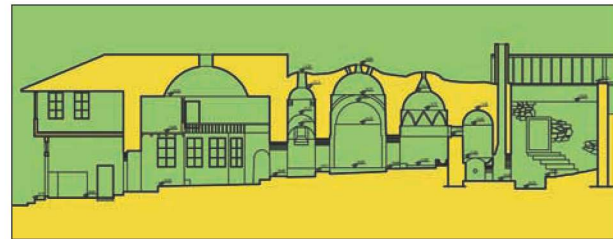
Res.18- İsmail Bey Hamamı doğu görünüşü



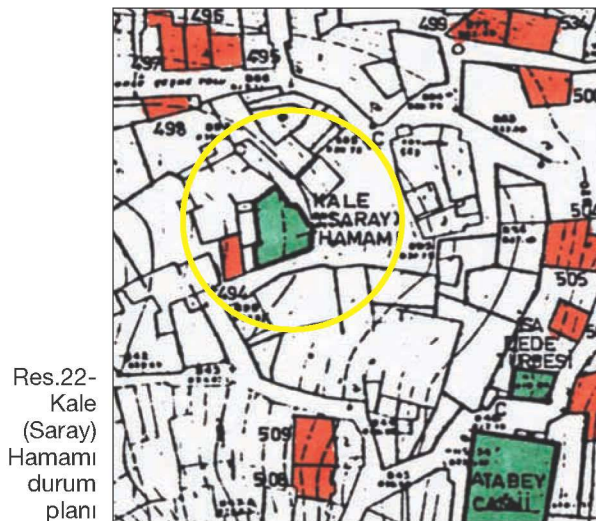
Res.19- İsmail Bey Hamamı kuzey görünüşü



Res.20- İsmail Bey Hamamı plan şeması (VGMA)



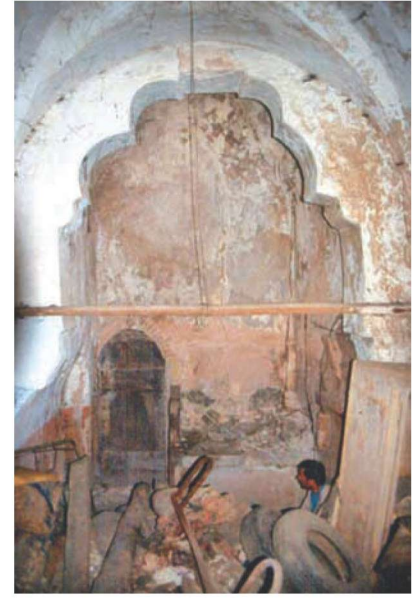
Res.21- İsmail Bey Hamamı kesit şeması (VGMA)



Res.22- Kale (Saray) Hamamı durum planı



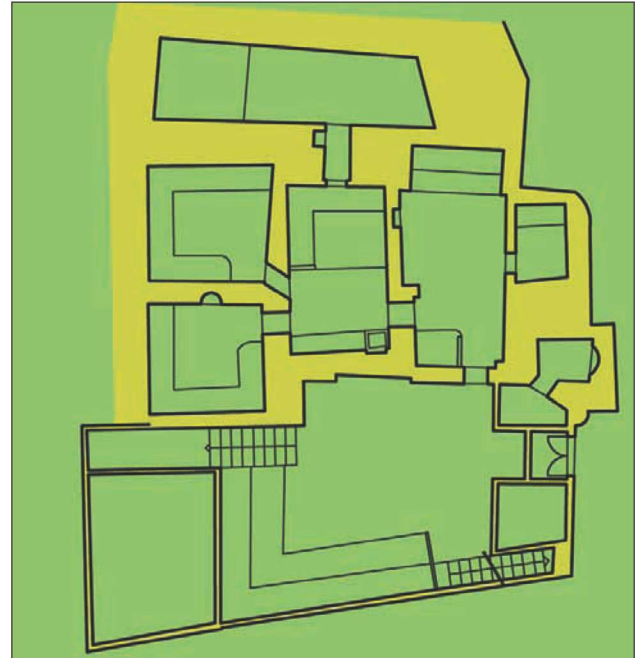
Res.23- Kale (Saray) Hamamı batı görünüşü



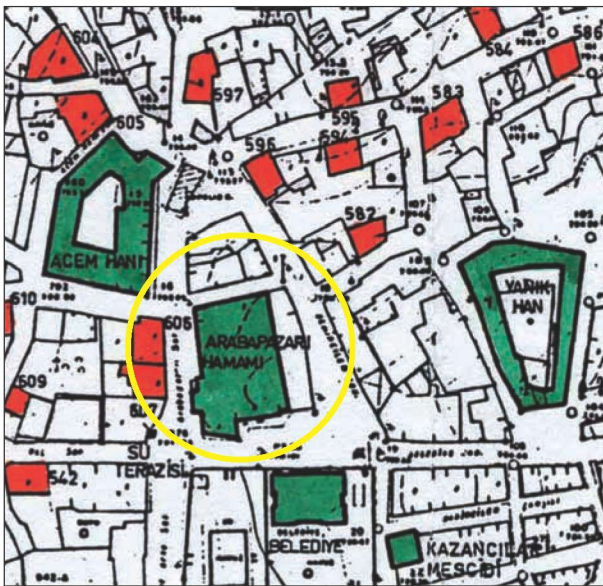
Res.25- Kale (Saray) Hamamı iç mekân detayları



Res.24- Kale (Saray) Hamamı güney görünüşü



Res.26- Kale (Saray) Hamamı plan şeması
(K. Eyüpgiller, 1995)



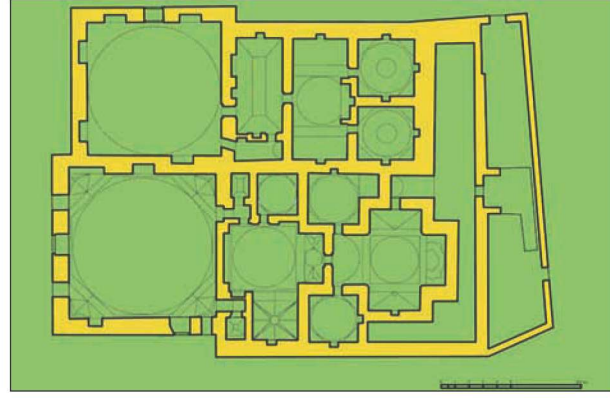
Res.27- Arabapazarı Çifte Hamamı durum planı



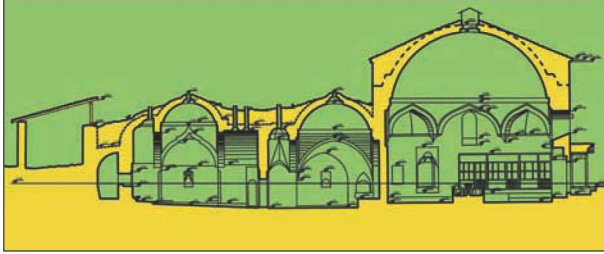
Res.28- Arabapazarı Çifte Hamamı güney görünüşü



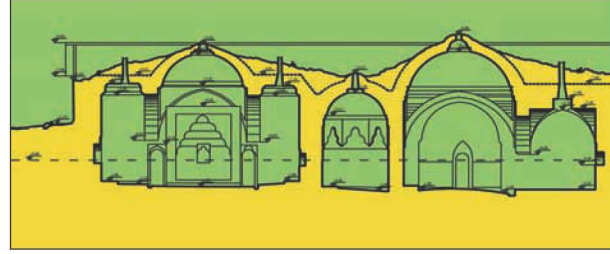
Res.29- Arabapazarı Çifte Hamamı güney görünüşüne ait eski bir fotoğraf (İTÜ Restorasyon Anabilim Dalı Arşivi)



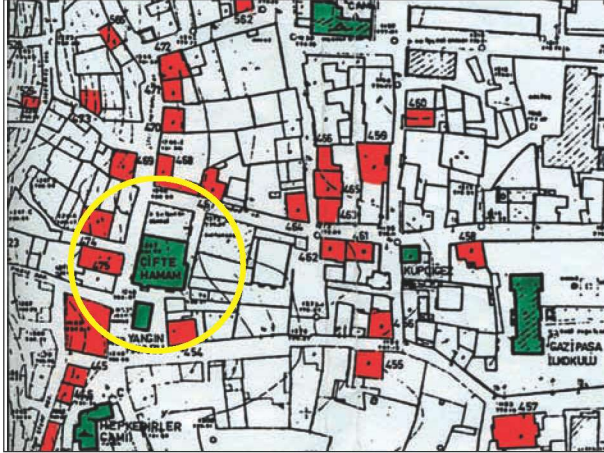
Res.30- Arabapazarı Çifte Hamamı plan şeması (VGMA)



Res.31- Arabapazarı Çifte Hamamı kesit şeması (VGMA)



Res.32- Arabapazarı Çifte Hamamı kesit şeması (VGMA)



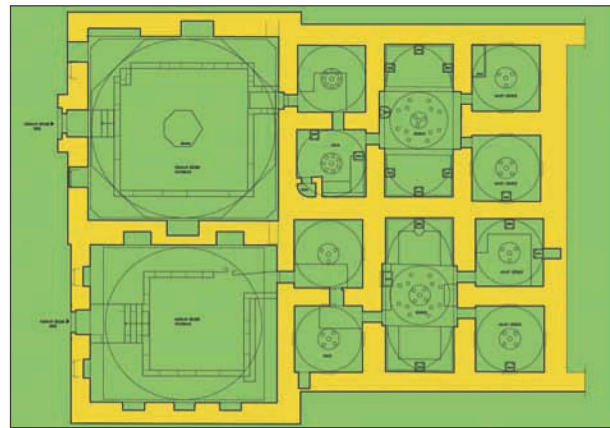
Res.33- Çifte Hamam (Halimi Çelebi Hamamı) durum planı



Res.34- Çifte Hamam (Halimi Çelebi Hamamı) güney görünüşü



Res.35- Çifte Hamam (Halimi Çelebi Hamamı) doğu görünüşü

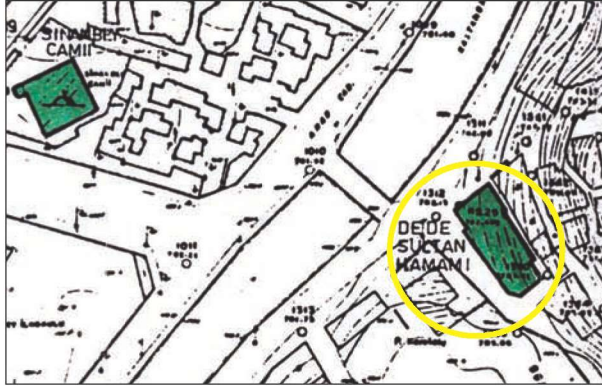


Res.37- Çifte Hamam (Halimi Çelebi Hamamı) plan şeması (VGMA)

TÜBA-KED 7/2009



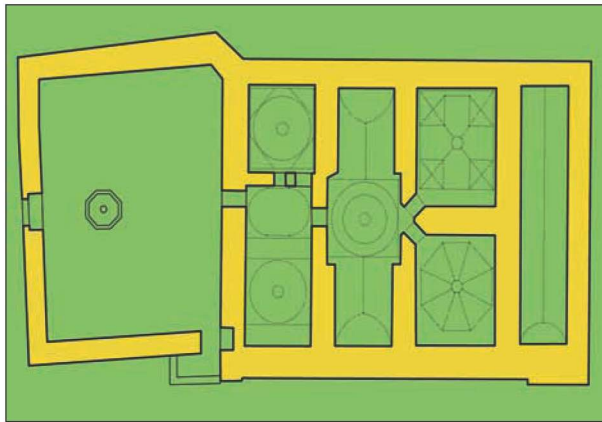
Res.36- Çifte Hamam (Halimi Çelebi Hamamı) iç mekan fotoğrafları



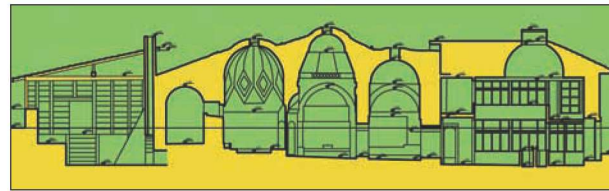
Res.38- Dede Hamamı durum planı



Res.39- Dede Hamamı batı görünüşü



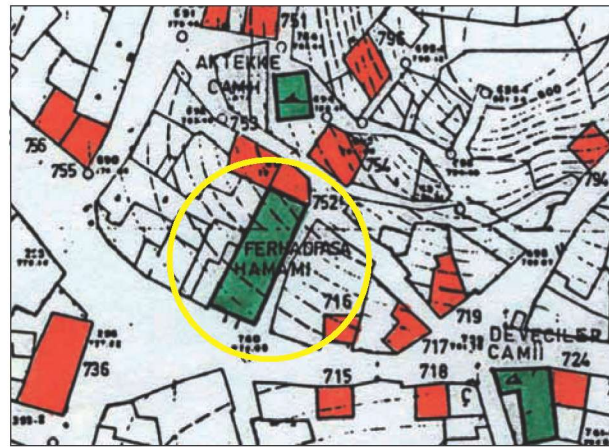
Res.40- Dede Hamamı plan şeması (VGMA)



Res.41- Dede Hamamı kesit şeması (VGMA)



Res.43- Ferhad Paşa Hamamı'na ait eski bir fotoğraf (İTÜ Restorasyon Anabilim Dalı Arşivi)



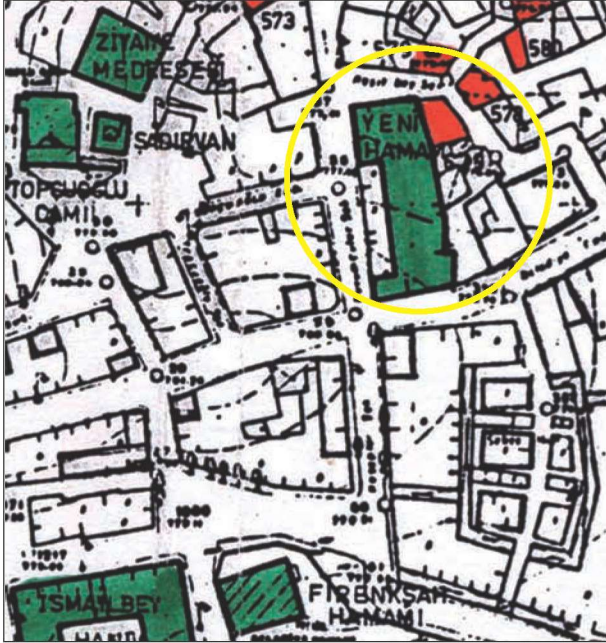
Res.42- Ferhad Paşa Hamamı durum planı



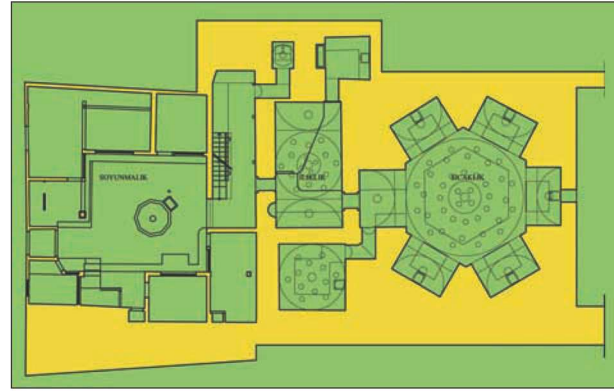
Res.44-
Ferhad Paşa
Hamamı soğukluk
görünüüü



Res.45- Ferhad Paşa Hamamı sıcaklık mekanı



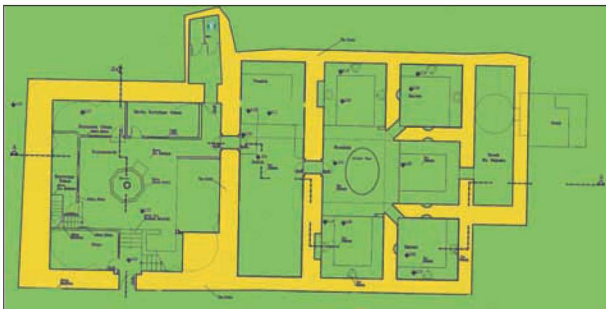
Res.47- Yeni Hamam durum planı



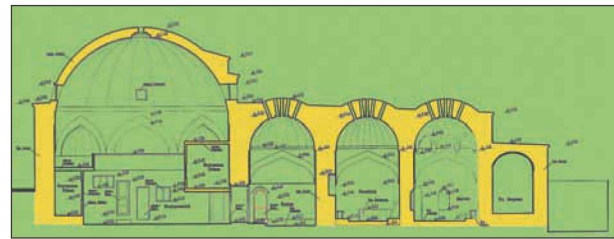
Res.46- Ferhad Paşa Hamamı plan şeması
(K. Eyüpgiller, 1995)



Res.48- Yeni Hamam'ın günümüzdeki durumu

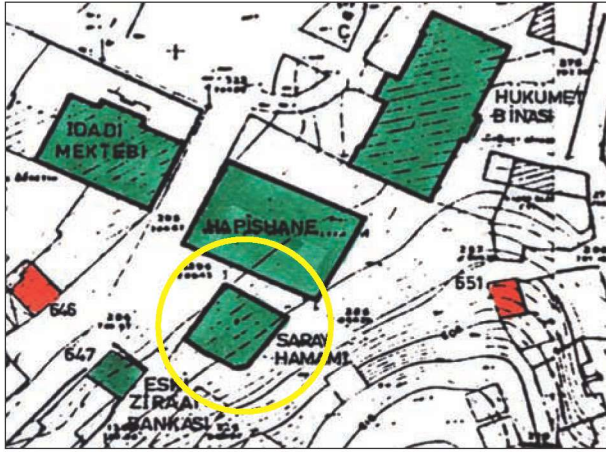


Res.49- Yeni Hamam plan şeması (Mimar Ersen Çetin)



Res.50- Yeni Hamam kesit şeması (Mimar Ersen Çetin)

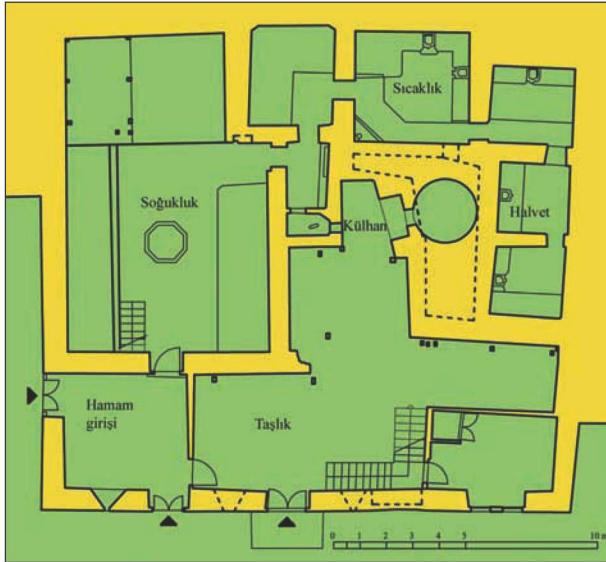
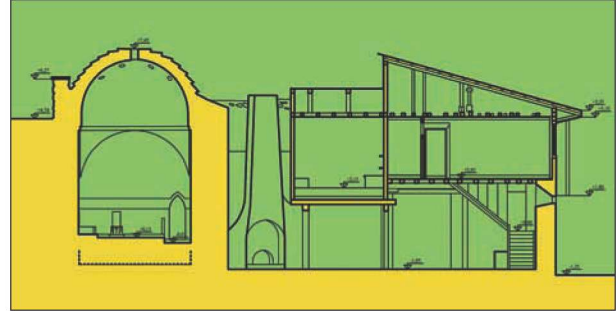
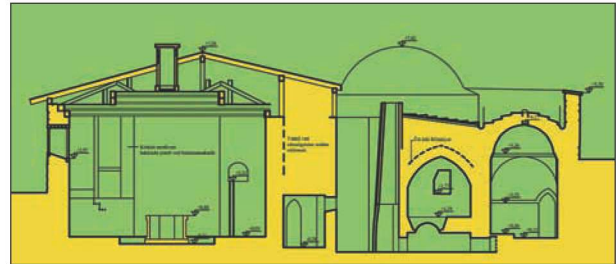
TÜBA-KED 7/2009



Res.51- Saray Hamamı durum planı

Res.52- Saray Hamamı'na ait eski bir fotoğraf
(Kastamonu Müzesi Arşivi)Res.53- Saray Hamamı'nın ahşap üst kat yıkılmadan
önceki görünüşü (Kastamonu Müzesi Arşivi)

Res.54- Saray Hamamı'nın günümüzdeki durumu

Res.55- Saray Hamamı plan şeması
(İTÜ Restorasyon Anabilim Dalı Arşivi)Res.56- Saray Hamamı kesit şeması
(İTÜ Restorasyon Anabilim Dalı Arşivi)Res.57- Saray Hamamı kesit şeması
(İTÜ Restorasyon Anabilim Dalı Arşivi)

