

ILISU BARAJI İNŞAAT SAHASI YÜZEY ARAŞTIRMASINDA BELİRLENEN ARKEOLOJİK ALANLAR

ARCHAEOLOGICAL SITES RECOVERED DURING A SURVEY CONDUCTED IN THE CONSTRUCTION AREA OF THE ILISU-DAM

**A. Tuba ÖKSE - Ahmet GÖRMÜŞ - Erkan ATAY - Yunus MULUK
Murat EROĞLU - Sibel TORPİL - Aziz Ayhan BAYRAKTAR - Yeliz TAN
Nur BALKAN ATLI - Laurence ASTRUC - Nurcan KAYACAN**

Anahtar Sözcükler - Keywords:

Ilisu Barajı, Yukarı Dicle Havzası, Mardin, yüzey araştırması.

Ilisu Dam, Upper Tigris region, Mardin, survey.

ÖZET

Ilisu Barajı, Mardin İli, Dargeçit İlçesi'nin doğusunda, baraja adını veren Ilisu Köyü'nün batısında, Dicle Nehri üzerinde kurulacaktır. Ilisu baraj göl alanı kurtarma çalışmaları kapsamında yüzey taramasının yapıldığı bölge esas olarak, Kuzey Mezopotamya'yı Yukarı Dicle Havzası'na bağlayan, Mardin Dağları ile Doğu Toros silsilesi arasındaki doğal geçiş yolunu kapsamaktadır. Proje kapsamında yaklaşık 1300 hektarlık bir alanda yoğun yüzey taraması yapılmış, 20 sit alanı ile 50 adet buluntu yeri saptanmıştır. Elde edilen sonuçlar bölgenin Erken Neolitik Çağ'da yoğun olarak yerleşilmiş olduğunu göstermektedir. Bu döneme ait önemli buluntu yerleri arasında çok sayıda obsidyen ve çakmaktaşı alet, çekirdek ve yonga ile Çanak Çömleksiz Neolitik Çağ'a ait, işlik yeri de olan bir yerleşim yeri vardır. El yapımı monokrom kaplar ile belirlenen Çanak Çömlekli Neolitik Çağ'a ait yedi, Kalkolitik Çağ'a ait ise beş yerleşim yeri saptanmıştır. Bölgede Erken Tunç Çağı buluntularına rastlanmamış olması, MÖ 3. binyılda yerleşim sürekliliğinde bir kesinti olduğunu düşündürmektedir. Buna karşılık Orta Tunç Çağı'na tarihlenen büyükçe beş buluntu yerinde saptanan monokrom standart mallar, kızıl-kahverengi sıvaştırılmış astarlı mal ile Habur Boyalı Mal örnekleri, bölgenin Kuzey Mezopotamya Yukarı Dicle Havzası ile kurmuş olduğu ilişkiyi kanıtlamaktadır. Geç Tunç Çağı'ndaki ikinci bir kültürel kesinti döneminden sonra, el yapımı Erken Demir Çağı malları veren dört, Yeni Assur Dönemi malları veren altı buluntu yerinin varlığı, Demir Çağı başlarından itibaren yeniden yoğun bir iskan olduğunu göstermektedir. Araştırma bölgesinde Helenistik ile Roma dönemlerinin varlığı, büyük iki yerleşim yerinde bulunan az sayıdaki çanak çömlek parçasından anlaşılmaktadır. Yüzey taraması bölgedeki en yoğun iskanın Ortaçağ ve sonrasında gerçekleştiğini göster-

miştir. Yapılmış olan çalışma bölgenin arkeolojik açıdan büyük bir önem taşıdığını ve barajın su tutmasından önce mutlaka kurtarma kazaları yapılmasının gerekliliğini ortaya koymuştur.

ABSTRACT

The Ilisu Dam on the Tigris River, is being constructed to the west of the Ilisu village in the eastern part of the district of the town of Dargeçit, within the province of Mardin. The surveyed area forms part of the natural route connecting Northern Mesopotamia with the Upper Tigris region. This route follows the Tigris River between the Mardin Mountains and the Eastern Taurus zone. During the survey an area of 1300 hectares was intensively researched and 20 sites with a total of 50 find spots were recorded. According to the surface material, the area was used intensively during the Early Neolithic period; a site with several obsidian and flint implements, cores and flakes point to a settlement with workshop dating back to the Pre-Pottery Neolithic period. The Early Pottery Neolithic is represented at seven sites by monochrome hand-made pottery. The hand made monochrome Chalcolithic pottery was collected from five sites. A lack of Early Bronze Age sherds point to a gap during the third millenium BC, while five larger sites with Middle Bronze Age assemblages including the Monochrome Standard Ware, the Red Brown Wash Ware and the Habur Painted Ware demonstrate cultural contacts with the Upper Tigris region and Northern Mesopotamia. After a second gap during the Late Bronze Age, hand-made Early Iron Age pottery was found at four sites and Neo Assyrian pottery was found at six sites, pointing to a dense occupation during the Iron Age. The Hellenistic and Roman periods are represented by a few sherds from two large sites. Sites dating to Medieval and later periods form the largest component in the settlement record. The region has a rich archaeological potential and demands salvage excavations before the dam is constructed.

GİRİŞ

Ilisu baraj gövdesinin yapım sürecinden etkilenecek alanlarda bulunan arkeolojik kültür varlıklarını belgelemek amacı ile kapsamlı bir yüzey taraması yapılmıştır. Araştırma bölgesi Mardin İli Dargeçit İlçesi'nin 10-12 km doğusunda, Ilisu Köyü ve çevresinde, özellikle baraj gövde inşaatının yapılacağı yer ile, baraj yapımı için toprak alınması planlanan alan ve Şırnak İli Güçlükonak İlçesi Koçtepe Köyü'ne bağlı bölgede derivasyon tünellerinin inşa edileceği 1600 hektarlık kamulaştırılma alanınının 1300 hektarlık bölümünü kapsamıştır. Bu alanda daha önce bir araştırma yapılmamış, bölgeye en yakın yüzey araştırmaları, Dicle Vadisi'nin İnli Çayı ile güneyden sınırlanan bölümü (Algaze vd. 1991: fig. 1) ile güneyinde Cizre Silopi Ovası'nı (Kozbe 2007) kapsamıştır.

YÖNTEM

Belirlenen alan yoğun yüzey araştırması yöntemiyle 3-5 m aralıklarla yürüyerek ve buluntu yoğunluğuna göre bölgelere ayrılarak taranmıştır. Belirlenen arkeolojik alanlar GPS ile ölçülerek haritalara yerleştirilmiş, mimari ve küçük buluntuların x-y-z koordinatları 1/25000 ve 1/1000 ölçekli haritalara uygun

olarak hesaplanmış, veriler autocad ve netcad programları kullanılarak dijital ortama aktarılmış, alanların yüzölçümleri hesaplanmıştır.

BÖLGENİN COĞRAFİ YAPISI

Mardin İli Dargeçit İlçesi, 37-38 kuzey paralelleri ile 41-42 batı boylamlar arasında, Güneydoğu Anadolu Bölgesi'nin en engebeli bölümünde yer alır. Dicle Nehri bu bölgede kalker kayaçlarından oluşan Mardin Eşiği Dağları ile Doğu Toroslar arasından akar. İlçenin en yüksek dağı kuzeydoğusunda bulunan Site Dağı'dır ve doğusunda Küreli Dağı sırası uzanır. Geçen yüzyıla kadar bölge palamut ve meşe ormanlarıyla kaplı olmasına karşın, günümüzde orman örtüsü kaybolmuştur.

Karasal iklimin hakim olduğu bölgede, kış ve bahar ayları yağışlıdır. Ilisu Köyü, Dicle Vadisi'nin çevresindeki bir çanak içinde yer alır ve bu konumundan ötürü çevresine göre daha ılıman bir iklime sahiptir. İlçe genelinde su kaynakları yazları kuruyan, kışları ise kar ve yağmur sularıyla beslenen dere ve akarsulardan oluşur. Su gereksinimi halen köylerde yağmur sularının doldur-

duğu sarnıçlar ve kuyularla karşılanmaktadır. Bölgede derelerin üzerine kurulan su değirmenleri yakın zamana kadar kullanılmış, kaynaklardan suyun yetersiz gelmesi nedeniyle terk edilmiştir. Araştırma alanımızda üç değirmen bulunmaktadır (Res. 14).

SAPTANAN ARKEOLOJİK ALANLAR

Taranan bölgede arkeolojik malzeme 50 alanda toplanmış (bkz. Ek 1, Res. 1), bunların bazılarının bir bütün oluşturması nedeniyle toplam 20 sit alanı tanımlanmış, bölgenin arkeolojik potansiyelinin yüksek olduğu anlaşılmıştır:

HAMZA PEHLİVAN (1. ALAN)

Yakınçağ'a ait geniş mezarlık alanı (Res. 1-2).

SIRTALTI (2. ALAN)

Üzerinde taş duvar ve dairesel depo kalıntıları bulunan doğal tepede Yakınçağ'a ait malzeme toplanmıştır (Res. 1-2).

ŞORKEY (3. ALAN)

Bir vadi yamacında kurulmuş yerleşim alanında işlenmemiş taşlardan yapılmış duvarların izleri görülmektedir. Yerleşimin Dicle Nehri'nin Cehennem Deresi vadisine hakim bir tepede kurulmuş olması, buranın savunma amaçlı kullanılmış olabileceğini düşündürmektedir (Res. 1-2). Yüzeiden toplanan malzeme Yeni Assur Dönemi, Helenistik Çağ, Ortaçağ ve Yakınçağ'a aittir (Res. 8).

HARABE (9. ve 10. ALANLAR)

Araştırma alanının en büyük yerleşmelerinden olan bu merkezde toplanan malzeme Neolitik Çağ, Kalkolitik Çağ, Orta Tunç Çağı, Erken Demir Çağı, Yeni Assur Dönemi, Helenistik Dönem ve Ortaçağ'a tarihlenmiştir. Üzerinde Yakınçağ'a ait yapı kalıntılarının bulunduğu alanın dere tarafındaki kesitte, kalın dolgulardan oluşan tabaklanma izlenmektedir (Res. 1-2).

ÇELEBİTEPE TARLASI (11. ALAN)

Tepe üstüne kurulan yerleşim alanında yoğun biçimde gözlenen taşların bir mimari kalıntıya ait olduğu düşünülmektedir. Bu alanda Kalkolitik Çağ,

Orta ve Geç Demir Çağı ile Ortaçağ malzemelerine rastlanmıştır (Res. 1-2).

TİVİLKİ TARLASI

(17., 20., 21. ve 23. ALANLAR)

Yayvan bir tepecikten oluşan bu merkezde yerleşim, eteklere doğru devam etmektedir (Res. 1-2). Tepe üzerinde taş duvar kalıntıları bulunmaktadır. Yüze malzemesi Neolitik Çağ, Erken Demir Çağı, Yeni Assur Dönemi ve Ortaçağ'a tarihlenmiştir.

DEĞİRMEN (19. ALAN)

Yakınçağ'a ait su değirmenidir (Res. 1-2).

KAVİLE SARUHAN (24. ALAN)

Taş konutları Yakınçağ sivil mimarisi için önemli örnekler oluşturan köy yerleşimi, yakın zamana kadar kullanılmıştır. Evlerin üzerine kurulduğu alanda Proto-Hassuna Dönemi çanak çömlek parçaları bulunmuştur (Res. 1-2).

KULAHKE BENABAHLU (25. ALAN)

Tepe üstüne kurulan yerleşim alanında Neolitik ve Kalkolitik Çağ, Demir Çağı ve Ortaçağ'a ait malzeme toplanmıştır (Res. 1-2).

BONCUKLU TARLA (26. ALAN)

Seki üzerinde yer alan düz yerleşim alanında Çanak Çömleksiz Neolitik Çağ'a ait yoğun obsidiyen ve çakmaktaşı parçaları toplanmıştır (Res. 1-2).

MEZARLIK (29. ALAN)

Cehennem Deresi Kanyonu girişinde yer alan mezarlık, halen kullanılmaktadır (Res. 1, 3).

NEBİ SÜLEYMAN KAPLICASI (35. ALAN)

Dicle Nehri'nin doğu kıyısında yamaca kurulmuş yerleşime ait mimari kalıntılar ve Ortaçağ çanak çömlek parçaları toplanmıştır. İlisu'ya adını veren sıcak su kaynağı nedeniyle çeşitli dönemlerde kaplıca olarak kullanılmıştır (Res. 1, 3).

MELİKE BELKİS KAPLICASI (37. ALAN)

Dicle Nehri'nin batı kıyısında bulunan Ortaçağ'a

ait mimari kalıntılar, günümüzde kaplıca olarak kullanılan alanda bulunmaktadır (Res. 1, 3).

ILISU DEĞİRMENİ (38. ALAN)

Yakınçağ'a ait su değirmeni kalıntısıdır (Res. 1, 3).

ILISU KÖYÜ (39. ALAN)

İlisu Köyü'nün üzerine kurulduğu geniş alanda Neolitik Çağ'a, Orta Tunç Çağı ve Ortaçağ'a tarihlenen malzeme toplanmıştır (Res. 1, 3).

MAHMUTUN DEĞİRMENİ (40. ALAN)

Yakınçağ'a ait değirmen kalıntısıdır (Res.1, 3).

ŞİRKERKA CIHU (41. ALAN)

Tarla içinde üzerine taşlar yığılarak belirlenmiş alan, yatır olarak tanımlanmaktadır (Res.1, 3).

ILISU MEZARLIĞI (42. ALAN)

İlisu Köyü'ne ait Yakınçağ mezarlığıdır (Res.1, 3).

SEYDİNOĞLU (44. ALAN)

Çevresine göre farklı topografik yapı gösteren küçük bir tepe üzerinde bulunan duvar kalıntıları, bir yapıya veya tümülüse ait olmalıdır (Res. 1, 3, 6).

KİLOKKİ TARLASI (45. ALAN)

Tepe üzerinde taş mimari kalıntılara, Orta Tunç Çağı ve Erken Demir Çağı çanak çömlek parçalarına rastlanmıştır (Res. 1, 3).

ZUREKİ ZERİ (49. ALAN)

Dicle kenarında bulunan geniş yerleşim alanı, ana hatlarıyla üç bölgeye ayrılır. Bütün bölgelerinde Kalkolitik Çağ, Orta Tunç Çağı, Erken Demir Çağı, Helenistik ve Roma dönemleri ile Ortaçağ'a tarihlenen buluntular toplanmıştır. Tepe üzerinde temel kalıntılara, 2 no'lu bölgede kaya mezarlarına rastlanmıştır (Res. 1, 4).

DEĞERLENDİRME

Bölge dağlık yapı içerisinde bir çanak oluşturmamasının yanı sıra, Dicle Nehri'nin biriktirdiği alüvyon

dolgunun tarıma elverişli olması nedeniyle, Çanak Çömleksiz Neolitik Çağ'dan itibaren tarımcı topluluklar tarafından yerleşim alanı olarak seçilmiştir.

ÇANAK ÇÖMLEKSİZ NEOLİTİK ÇAĞ

(N. Balkan Atlı, L. Astruc, N. Kayacan)

Araştırma bölgesinde Çanak Çömleksiz Neolitik Çağ, yoğun obsidiyen ve çakmaktaşı dilgi, çekirdek ve yongaların (Res. 30-31) toplandığı Boncuklu Tarla ile temsil edilmektedir. Bu alan 26,272 m² yüzölçümüne sahip düz bir alandır. Boncuklu Tarla yontmataş buluntu topluluğu %81 oranında obsidiyen ve çakmaktaşıdan oluşmaktadır. Buluntu topluluğunun büyük bir kısmı sonradan oluşmuş kimyasal yüzey değişimleri, çakmaktaşılarında ileri derece patina ve mekanik kenar kırılımları gibi farklı değişimler göstermektedir. Buna karşın buluntu topluluğunun genel teknolojik ve tipolojik özellikleri tanımlanabilmiştir.

Obsidiyen bulgular genelde yeşil ve kahverengi olup Doğu Anadolu obsidiyen yataklarından Bingöl ya da Nemrut Dağı kaynaklıdır. Bulgular arasında çekirdekler, yonga-dilgi-dilgicik gibi farklı tip taşmalıklar, kıymıklar ve artıklar mevcuttur (Res. 28). Belirleyici parçaların teknolojik analizi bize buluntu topluluğunun farklı öğelerini tanımlamamızı sağlamaktadır. Bulunan çok nitelikli bir çekirdek ile birkaç dilgi, yerleşimde dilgi çıkarımında iki kutuplu çekirdeklerin kullanıldığını göstermektedir (Res. 28: 1, 3, 4). Doğrudan vurma tekniği ile elde edilmiş tek kutuplu dilgi ve dilgicikler boyut ve biçim açısından büyük bir çeşitlilik göstermektedirler; ancak buluntu topluluğunun hakim öğesi baskı tekniği ile elde edilmiş tek kutuplu dilgiciklerdir (Res. 28: 6-10, 15-16). Bu sonucuda da farklı üretim modelleri gözlenmiştir:

1. Geniş dilgiciklerin biçimleri, uç bitimleri güdük çekirdeklerle ilişkilidir (Astruc vd. 2007). Sayısal olarak en büyük grubu oluşturan bu tür dilgiciklere ait olabilecek yalnızca tek bir çekirdek tanımlanmış olması (Res. 28: 5), büyük olasılıkla bunların yerleşmeye işlenmiş olarak getirildiklerini göstermektedir.
2. Yonga ya da küçük parçalardan üretilen ufak dilgicik çekirdeklerin çoğunluğunda, taslaklarda ve teknik parçalarda gözlenmiştir (Res. 28: 11-14); farklı derece ve biçimlerde hazırlanmış çekirdekler bulunmaktadır. Birçok yonga ve yenileme tabletleri ufak dilgi üretiminin en azından bir kısmının yerleşmede gerçekleştirildiğini göstermektedir.

Düzeltili parçalar çok az sayıdadır ve tipolojik gruplar sınırlıdır: ara parçalar (dilgicik üstünde biçimlendirilmiş üç adet), kazıyıcılar (Res. 28: 2, korteksli dilgi üstü bir adet), dilgicik üstü çok ince ters sarp baskı düzeltili ancak sürtme izi olmayan yalancı bir 'Çayönü aleti' (Res. 28: 10) ve yan düzeltili bir dilgi. Hammadde olarak farklı niteliklere sahip çakmaktaşıları kullanılmıştır; bunların arasında çok ince dokulu, pembe ya da kahverengi olanların yanı sıra, kaba gri veya kirli saman renkli olanlar da vardır (Res. 29). Son grubun kökeni yerel olabilir ve doğrudan vurma tekniği ile yonga üretimi (tek vurma düzlemlili küresel bir çekirdek) veya kaba dilgi üretimi için kullanılmıştır. Birçok parça korteksli yüzeye sahiptir.

Önceki gruba giren hammaddeler iki ana kategoriye ayrılabilir. Pembe çakmaktaşı çok nitelikli ve öncelikli olarak tek ya da iki kutuplu dilgi üretiminde kullanılmıştır. Ok uçları, merkez ya da yanal iki kutuplu dilgilerin ana tipolojik grubunu oluşturur. Bunlardan üç adedi fırlatma ucu olarak kullanıldıklarına ilişkin kesin izler taşımaktadır (Res. 29: 11, 12). Tekli ya da ikili ön kazıyıcılar da mevcuttur (Res. 29: 11-13).

Kahverengi çakmaktaşı çok yaygındır (Res. 29: 1-10, 14-16). Bunlar küçük iki kutuplu dilgi üretiminin yanı sıra, baskı teknikli tek kutuplu dilgicik elde edilmesinde de kullanılmışlardır (Res. 29: 14-16); bu türü yansıtan iki çekirdek, obsidiyenden bazı çekirdeklerle benzerlik göstermektedir (Res. 29: 1-2). Baskı ya da doğrudan vurma tekniği ile elde edilmiş ufak dilgiciklerin kenarlarında tahıl hasadı ile ilgili parlaklık göstermektedirler (Res. 29: 6-15). Tekli ya da ikili olan ön kazıyıcılar, hem dilgi hem de yonga üstünde görülmüştür (Res. 29: 10).

Sonuç olarak Boncuklu Tarla'da yontmataş buluntu topluluğunda gözlenen teknolojik çeşitlilik ilginçtir; tek ve iki kutuplu yöntemler ile doğrudan vurma ve baskı teknikleri hem obsidiyen, hem de çakmaktaşı üzerinde uygulanmıştır. Üç ana çakmaktaşı grubunun her birinde belirli üretim düzenleri ve obsidiyen üzerinde baskı tekniği ile farklı dilgicik üretim modelleri gözlenmiştir.

Yerleşmede obsidiyen yongalar, kıymıklar ve artiklar çok yaygın olarak bulunmuştur. Bu olgu iki şekilde açıklanabilir: yongalamanın bir kısmı, özellikle yonga ve küresel parçalardan ufak dilgicik üretimi, yerel olarak yapıyordu, ya da çekirdeklerin çoğu ağır darbe sonucunda budanarak yok olmaktadır.

Yerel çakmaktaşı ve ithal obsidiyen üzerindeki yongalama büyük olasılıkla günlük işlerle ilişkiliydi: tahıl hasadı, avcılık veya çeşitli zanaat faaliyetleri (orak bıçakları, ok uçları, kazıyıcılar, kalemler, vs.). Dolayısıyla Boncuklu Tarla bir işlik değil bir açık hava yerleşmesiydi. Çeşitlilik gösteren bu buluntu topluluğu çok tabakalı bir yerleşim yerinin varlığını da gösteriyor olabilir; kronolojik bir değerlendirme için elimizde belirleyici öğeler bulunmamaktadır. Geçmiş deneyimlerimiz göz önüne alındığında, yüzeyde yalnızca tek bir Neolitik çanak çömlek parçasının bulunmuş olması bu yerleşimde çanak çömlekli tabakalarının bulunmadığının bir göstergesi değildir.

Boncuklu Tarla yontmataş buluntu topluluğu daha çok Çanak Çömleksiz Neolitik Çağ'ın izlerini taşımaktadır (Geç PPNB, ve belki daha öncesi?); bu görüşe yönelmemize yol açan özelliklerin arasında, iki kutuplu çıkarım, çakmaktaşı ve obsidiyen üstü baskı tekniği uygulaması; çanak çömleğin azlığı ve Proto Hassuna döneminin yaygın tipolojik grupları olan kenarı inceltirilmiş dilgilerin (corner-thinned blade) ve yandan vurmalı dilgi-yongaların (side-blow blade flake) yokluğu sayılabilir.

Mardin bölgesi ile ilgili bilgimiz oldukça sınırlıdır. Şirvan'da baskı tekniği hem çakmaktaşı, hem de obsidiyende kullanılmıştır. Boncuklu Tarla buluntu topluluğu Ergani/Diyarbakır bölgesi yüzey araştırmaları, örneğin Gölbent Mevkii (Özdoğan 1990) ve Elazığ bölgesi, örneğin Çınaz III (Bahar 1989; Balkan-Atlı 2007) ile bazı benzerlikler gösterir; aynı şekilde Çayönü ve Cafer Höyük buluntuları da karşılaştırma malzemesi sunmaktadır. İleride yapılacak ayrıntılı değerlendirmeler, obsidiyen yongalara uygulanan baskı tekniğinin Çayönü (Binder 2007) ile Cafer Höyük'ten (Calley 1985) farklı olup olmadığını gösterecektir. Sonuç olarak Boncuklu Tarla yontmataş topluluğu bu yerleşmenin Mardin bölgesindeki ilk Neolitik toplulukları anlamak açısından anahtar bir yerleşme olduğunu göstermektedir.

ÇANAK ÇÖMLEKLİ NEOLİTİK ÇAĞ

(S. Torpil)

Bölgede Erken Neolitik Çağ'a tarihlenen el yapımı, kaba mineral katkılı kaplara ait parçalar çok yaygındır; bunlar Ilısu Barajı dolmuş alanında yer alan Salat Cami Yanı'nda MÖ 7. bine tarihlenen yerleşim alanının (Miyake 2005: 5-7) ve Kuzey Mezopotamya'da Tell Koşak Şamalı ve Umm Dabagiyah (Miyake 2005:

6; Tekin 2007: 162) gibi çağdaş merkezlerin malzemesine yakın benzerlik göstermektedir.

Araştırma alanımızda ele geçen ilk organik katkılı mallara ait örnekler (Res. 16) Kuzey Mezopotamya'dan yaygın olarak bilinmektedir (Tekin 2007b: 49). Kavile Saruhan'da (Res. 10) MÖ 7. bine tarihlenen Proto-Hassuna dönemi kap parçaları ele geçmiştir (Res. 32: 1-2)¹. Hassuna çanak çömleği olarak adlandırılan ve MÖ 6. bine tarihlenen gruba ait (Res. 32: 3, 6, 7)² Zeviya Tivilki örneklerinde (Res. 13) yoğun organik katkı ile yüzeyde yatay ve dikey düzeltme izleri görülmektedir. Benabahlu'da ele geçen bir Koyu Yüzlü Açıklı (Dark Faced Burnished Ware) çanak çömlek parçası da bu döneme tarihlenmektedir³ (Res. 32: 4). Bu örnek ilk kabartma eklemeli (appliqué) türe benzemekle birlikte, hamur ve kenar kalınlığı farklıdır. Bezemeli tek örnek İlısu Köyü'nde ele geçen düzensiz baskı yöntemiyle yapılmış nokta dizileri taşıyan küçük bir parça (Res. 32: 5) olup, Turuncu Mal Grubuna (Orange Fine Ware) benzerlik göstermektedir⁴.

Araştırılan alanda bu tür parçaları veren yedi yerleşim yerinin farklı büyüklüklerde olması bölgedeki yerleşim düzeni ile ilgili yapılacak çıkarsamalara olanak sağlayacaktır: Rasta Mevkii (2827 m²), Harabe Tepe (65,331 m²), Tivilki Tarlası (12,636 m²), Tivilki Tarlası (2858 m²), Saruhan Köyü (51,532 m²), Benabahlu (4258 m²), İlısu Köyü (119.128 m²). Yerleşim alanları diğerlerine oranla daha geniş olan Harabe Tepe ve İlısu Köyü'nün birbirlerine olan mesafesi 1726 m'dir. Birbirine bu kadar yakın konumda yerleşimlerin bulunması, Dicle Nehri'nin oluşturduğu üst sekinin Erken Neolitik Çağ'da yoğun kullanıldığını ve bunların olasılıkla aynı toplumun üyelerince ortaklaşa kullanılmış olabileceğini ya da aralarında zaman farkı bulunduğunu düşündürmektedir.

KALKOLİTİK ÇAĞ

(S. Torpil)

Kalkolitik Çağ'a ait yüzey malzemesi beş alanda ele geçmiştir: Harabe Tepe (65,331 m²), Tivilki Tarlası (2178 m²), Benabahlu (4258 m²), 46. Alan (314 m²) ve Zureki Zeri (118,000 m²). Yerleşim alanları diğerlerine göre daha geniş olan Harabe Tepe ve Zureki Zeri'nin birbirlerine olan mesafeleri 4602 m'dir. Bu merkezlerin Kalkolitik Çağ yerleşimlerinin boyutları bilinmemekle birlikte, merkezlerin kapladıkları alana göre iki büyük merkez ve üç küçük yerleşim biriminden oluşan bir yerleşim düzeninden söz edilebilir.

Bu alanlarda tek renkli, organik katkılı, el yapımı kaplara ait parçalar toplanmıştır. 46. alanda bulunan iki parça ile Zureki Zeri'de bulunan bir parça (Res. 9, 12, 33: 1-3) saman yüzeyli çanak çömlek (Chaff-Faced Ware) türüne ait Geç Kalkolitik Çağ çanak çömleğidir⁵. Tivilki Tarlası'nda ele geçen bir örnek, kaba niteliklidir ve ağız kısmına yakın gaga biçimli küçük tutamakları vardır (Res. 33: 4)⁶.

Araştırılan alanda Kuzey Mezopotamya ve Güneydoğu Anadolu Bölgesi'nde yaygın olan Erken Kalkolitik Çağ'a tarihlenen Halaf, Orta ve Geç Kalkolitik Çağlara tarihlenen Ubeyd ve Geç Kalkolitik Çağ'a tarihlenen Geç Uruk kültürlerine ait malzemeye rastlanmamıştır. Benabahlu'da ele geçen iki küçük gövde parçası (Res. 17) açık renkli astarlı ve kahverengi boyalı olup MÖ 5400-3500 yılları arasında Güney Mezopotamya'dan başlayarak Yukarı Dicle ve Yukarı Fırat havzalarına kadar yayılım gösteren Ubeyd Boyalı çanak çömleği⁷ ile benzerlik göstermektedir. Ancak parçaların küçüklüklerinden dolayı kesin bir kaniye varılamamıştır.

¹Salat Cami Yanı (Miyake 2005: fig. 6: 2, 6; Miyake 2007: fig. 15: 7-8), Hakemi Use (Tekin 2007a: fig. 9: 3). Proto-Hassuna'nın yayılımı ve Tell Boveid ve Tell Sabi Abyad için bkz. <http://www.sabi-abyad.nl>.

²Salat Cami Yanı (Miyake 2007: fig. 7: 3; 16: 2), Mezraa-Teleilat (Özdoğan 2007: fig. 40/257), Hakemi Use (Tekin 2004: Çiz. 5), Amuq A (Braidwood ve Braidwood 1960: Fig. 22: 2, 8).

³Mersin-Yumuktepe (Caneva 2007: fig. 10), Hakemi Use (Tekin 2007b: 49, fig. 9: 2-3; 11: 2), <http://www.sabi-abyad.nl>.

⁴Mezraa-Teleilat (Özdoğan 2007: fig. 57: 198, 220), Hakemi Use (Tekin 2007b: 40, fig. 12: 1-2, 6), Amuq A (Braidwood ve Braidwood 1960: fig. 2, 3, 4).

⁵Mezraa Höyük (Görmüş 2001: fig. 1a), Amuq F (Braidwood ve Braidwood 1960: 232-239, fig. 174: 2-3; 175: 1), Kurban Höyük (Algaze 1990: fig. 57/A).

⁶Amuq C (Braidwood ve Braidwood 1960: fig. 107: 3), Amuq E (Braidwood ve Braidwood 1960: fig. 142: 180).

⁷Şırnak İli Cizre-Silopi Ovası Yüzey Araştırması (Kozbe 2007: Çiz. 4), Gözlükule-Tarsus (Mellink 1956: fig. 222: f-h), Amuq B (Braidwood ve Braidwood 1960: fig. 90: 13-25), Amuq E (Braidwood ve Braidwood 1960: fig. 157: 1-35).

ERKEN TUNÇ ÇAĞI

Araştırılan bölgede Kuzey Mezopotamya'da, Mardin Dağları'nın güneyindeki Habur üçgeninde ve Yukarı Dicle Havzası'ndan bilinen MÖ 3. bine tarihlenen kap parçalarına rastlanmamıştır. Bu bulgular, araştırılan alanın Erken Tunç Çağı'nda yerleşim alanı olarak kullanılmadığı izlenimi bırakmıştır.

ORTA TUNÇ ÇAĞI

(M. Eroğlu)

Orta Tunç Çağı'na tarihlenen çanak çömlek parçaları beş alanda toplanmıştır. Bu yerleşimlerin kapladıkları alan Zureki Zeri (92,970 m²), Kilokki Tarlası (20,710 m²), İhsu Köyü (119,128 m²), Harabe Tepe (65,331 m² ve 69,648 m²). Yerleşim alanları diğer alanlara oranla daha geniş olan Harabe Tepe ve Zureki Zeri arasındaki mesafe 5695 m'dir. Merkezlerin büyük boyutları ve birbirlerine olan mesafeleri, bunların büyük olasılıkla birbirinden bağımsız tarımcı topluluklarca kullanıldığı izlenimini bırakmaktadır. Söz konusu alanların birbirine yakınlığı göz önüne alınarak bunların dört merkez oluşturduğu belirlenmiştir. Bu alanlardan toplanan çanak çömlek, Yukarı Dicle Havzası'nda yedi kazı alanında görkemli yapı kalıntıları veren tabakalardan bilinmektedir⁸. Kırmızı-kahverengi tonlarda renkli astarlı yüzey işlenişlerine göre Red Brown Wash Ware adı ile anılan çanak çömlek türü Toros Dağları ile Mardin Dağları arasında kalan bölgede yaygın standart çanak çömlek türü olup, Yukarı Fırat Havzası yüzey araştırmalarından da ele geçmiştir. Bu gruptaki kaplar biçimlerine göre değerlendirildiğinde dönemin diğer Orta Tunç Çağı çanak çömlek gruplarıyla da benzerlik gösterir. Bu parçaların biçimsel benzerleri Yukarı Fırat Havzası, Kuzey Suriye, Habur ve Balikh havzalarını da içine alan geniş bir alana yayılan tek renkli

çanak çömlek grubuna ait kaplarda da görülür (Nigro 1998: 271-305; Özfırat 2005: 25-29). Red Brown Wash Ware parçaları Harabe Tepe (Res. 21: 7, 12; 34: 3-5), Banuva Şengin (Res. 21: 3; 34: 8) ve Zureki Zeri'de (Res. 21: 10; 32: 13) ele geçmiştir.

Tek renkli çanak çömlek parçaları çark yapımı, taşçık, kum ve saman katkılı, yalın yüzeylidir. Kap parçaları keskin profilli çanaklara, boyunlu boyunsuz çömleklere aittir. Bu grup Harabe Tepe (Res. 21: 11; 34: 7), Banuva Şengin (Res. 21: 4-5; 34: 6, 9), Killokki Tarlası (Res. 21: 1-2; 34: 10-12) ve Zureki Zeri'de (Res. 21: 6; 32: 15-16) ele geçmiştir. Tek renkli kaplar Eski Önasya'da geniş bir alanda yayılım gösteren Monochrome Simple Ware türü içerisinde değerlendirilmektedir⁹. Güneydoğu Anadolu ve Doğu Akdeniz Bölgesi'nin kuzey kısmından İran'a kadar geniş bir alanda yayılım gösteren¹⁰ Habur Boyalıları Harabe Tepe (Res. 21: 9, 13; 34: 1-2) ve Zureki Zeri'de (Res. 21: 8; 34: 14) ele geçmiştir. Bu bulgular araştırılan bölgenin MÖ 2. binin ilk yarısında yerleşim alanı olarak kullanıldığını göstermektedir. Bu parçaların toplandığı alanların geniş olması ve bunların höyüklerden oluşması, bu dönemde bölgede tarımcı topluluklara ait yerleşimlerin varlığını gösterir niteliktedir (Res 25).

GEÇ TUNÇ ÇAĞI

Geç Tunç Çağı Kuzey Mezopotamya'da ve İhsu Barajı dolum alanı içerisinde kalan bölge ve çevresinde Hurri-Mitanni ve Orta Assur Dönemi ile temsil edilmektedir. Mardin Dağları'nın güneyindeki Girnavaz (Erkanal 1991) ve Yukarı Dicle Havzası'ndaki Giricano (Schachner 2004), Kavuşan Höyük (Kozbe 2004), Siirt Türbe Höyük (Sağlamtimur ve Ozan 2008), Üçtepe (Koroğlu 1998), Ziyarettepe (Matney vd. 1999) ve Gre Dimse (Karg 2001) kazıları, bölgede önemli bir Orta Assur varlığını ortaya

⁸Üçtepe (Özfırat 2005: Lev. LXXXI-6, LX-1, LXI-5, LXXX-3, 4), Giricano (Schachner 2004: Şek. 17-18), Botan Vadisi ve Çattepe (Velibeyoğlu vd. 2002: şek. 17: 11; 40: 1-2, 4), Kavuşan (Kozbe vd. 2004: Şek. 20: 5-6), Kenan Tepe (Parker ve Dood 2003: fig. 7: E, 8: A-B, 9: H-I; Parker vd. 2004: şek. 9/10), Hirbemerdon Tepe (Laneri 2006: fig. 5/6), Ziyaret Tepe (Matney 1999: 300).

⁹Üçtepe (Özfırat 2005: 25, Lev. XXXIX: 5, 8), Kavuşan (Kozbe vd. 2004: şek. 20: 1-4), Giricano (Schachner 2002: Abb. 34-35), Lidar (Kaschau 1999: Taf. 90, 155), Ebla (Matthiae 1981: fig. 34), Tell Bia (Einwag 1998: Tip. 28, 40), Tell Hadidi (Dornemann 1992: fig. 3: 6; 15: 19; 16: 7), Tell Rijim (Kolinski 2000: Pl. 15a), Kuzey Doğu Suriye Yüzey Araştırması (Meijer 1986: fig. 20-22), Tell Rimah (Postgate vd. 1997: Pl. 45: 278), Hama (Fungmann 1958: fig. 109, 110, 143), Hammam et-Turkman (Curlers 1988: Pl. 124: 26; 126: 37-46).

¹⁰(Parayre 1986: Carte: 1), Üçtepe (Özfırat 2005: Lev. XCIII: 2/2), Kenan Tepe (Parker ve Dood 2003: fig. 5/J, 8/N, O), Tell Bia (Einwag 1988: Tip. 50), Chagar Bazar (Mallowan 1947: Pl. LXXXII: 5, 7), Tell Rijim (Kolinski 2000: Pl. 50/ 5, 7), Tell Rimah (Postgate vd. 1997: Pl. 19 a-d).

koymaktadır. Çivi yazılı kaynaklarda Assur ordularının Mardin Eşiği'nden (Kaşşiyari Dağları) geçerek Yukarı Dicle Havzası'na ulaştığı anlatılmaktadır (Erkanal 2007). Buna karşın araştırılan bölgede Mitanni, Nuzi ve Orta Assur çanak çömleğine ait parçalara rastlanmaması, bu dönemlerde yerleşimlerin araştırılan alanın çevresindeki etek kesimlerine kaydığını ya da bölgenin sadece geçiş alanı olarak kullanıldığını düşündürmektedir.

ERKEN DEMİR ÇAĞI (E. Atay)

Araştırılan bölgede Erken Demir Çağı çanak çömleğine dört merkezde rastlanmıştır: Harabe Tepe (69,648 ve 65,331 m²), Tivilki Tarlası (12,636 m² ve 2300 m²), Kilokki Tarlası (20,710 m²) ve Zureki Zeri (92,970 m²). Yerleşim alanları diğerlerine göre büyük olan Harabe Tepe ve Zuraki Zeri arasındaki mesafe 5695 m'dir.

Bu alanlardan toplanan çanak çömlekler genellikle el yapımı, bitki, taşçık, kireç ve kum katkılı, düşük ısıda pişirilmiş, engebeli ve düzeltme izli yüzeylere sahiptirler. Bunların benzerleri Kuzeydoğu Anadolu'da, Yukarı Dicle ve Yukarı Fırat bölgelerinde MÖ 1200-900 yıllarına tarihlenmektedir.

Çömleklerin (Res. 19: 1; 35: 3, 5, 10, 13-14) benzerleri Yukarı Fırat, Yukarı Dicle ve Kuzeydoğu Anadolu bölgelerinde görülmektedir¹¹. Çanaklar genelde düz ve keskin ağızlı profil veren tiplerdendir (Res. 35: 1-2, 4, 6-9). Bunların benzerleri Yukarı Fırat, Yukarı Dicle ve Kuzeydoğu Anadolu Bölgelerinde görülmektedir¹². Kilokki Tarlası'nda ele geçen bir çömlek parçası üzerinde çizgi ve çok küçük yumru bezeme bulunmaktadır (Res. 15; 35: 11). Bu bezemenin en yakın benzeri Erzurum'daki Büyük Ardıç'ta (Şenyurt 2006: Res. 77/4) bulunmaktadır. Araştırılan bölgede groovy ware adı ile anılan yatay oluk bezeli kaplara rastlanmamış, bu gruba benze-

yen tek örnek Zuraki Zeri'de ele geçmiştir (Res. 19: 3; 35: 12). Benzeri örnekler Kenan Tepe'de (Parker 2002: Şek. 14/R) bulunmuştur.

ORTA-GEÇ DEMİR ÇAĞI (Y. Tan)

Orta Demir Çağı'nda bölge Yeni Assur krallarının askeri seferlerine sahne olmuştur. Çivi yazılı kaynaklarda Yeni Assur ordularının Mardin Dağları'ndan geçerek Yukarı Dicle Havzası'na ulaştığı anlatılmaktadır. Araştırılan bölgede Yeni Assur Dönemi'ne tarihlenen kap parçaları, altı alanda toplanmıştır: Şorkey (8241 m²), Harabe Tepe (65.331 m²), Çelebitepe Tarlası (2178 m²), Tivilki Tarlası (12,636 m²), Benabahlu (4258 m²) ve Kilokki Tarlası (20,710 m²). Yerleşim alanları en geniş olan Harabe Tepe ve Ilısu Köyü arasındaki mesafe 2662 m'dir. Yerleşim alanları diğerlerine oranla daha küçük olan Çelebitepe Tarlası ve Benabahlu arasındaki mesafe ise 760 m'dir. Taranan alanın iki ucunda Dicle Nehri kıyısında yer alan iki büyük merkez ve bunların arasında kalan alanda dört küçük merkez bulunması, hiyerarşik bir yerleşim şemasını çağrıştırmaktadır.

Günlük kaba çanak çömlekler çark yapımı, saman, taşçık ve kireç katkılı, yüzeyleri düz ve çark izli olup yüksek ve orta ısıda pişirilmişlerdir. Kap biçimleri arasında çanaklar, çömlekler, şişe ve düğme dipler bulunmaktadır. Harabe Tepe'de bulunan düğme dipli parçanın (Res. 20: 7; 36: 7) benzerleri Yukarı Dicle ve Habur bölgelerinden bilinmektedir¹³. Çanakların (Res. 20: 3, 6; 36: 1-4, 6, 9, 10) benzerleri Yukarı Dicle ve Habur Bölgesi'nde¹⁴, çömleklerin (Res. 20: 1-2, 5; 36: 5, 8, 11) benzerleri Northedge 1988: 61/23 ve Al Khabuliya'dan bilinmektedir (Abdul-Amir 1988: fig. 100/8). Bir şişeye ait ağız parçasının benzerine Habur Bölgesi'nde Tell Seh Hamad (Kreppner 2006: Taf. 15: 5), Abu

¹¹Salat Tepe (Önen 2006: Lev. 26/d, 54/c, 51/e), Büyük Ardıç (Şenyurt 2006: Res. 54/6, 62/1), İmikuşağı (Sevin 1995: Res. 16/1), Sos Höyük'te (Güneri 2002: Pl. 4/4), Lidar Höyük (Müller 1999: Abb. 11: BB06).

¹²Salat Tepe (Önen 2006: Lev. 2/a, 3/b, 5/d, 6/b, 8/a, 26/d), Büyük Ardıç (Şenyurt 2006: Res. 38/b; 40/3), Korucutepe (Winn 1980: Pl. 15/i), Van Karagündüz (Sevin 1996: Res. 25/2, 8), Porsuk I (Duprê 1983: Pl. 45/9; 44/5), Sos Höyük (Güneri 2002: Pl. 7/4, 6/6), Lidar Höyük (Müller 1999: Abb. 7: AA04; 10: AA04; 4: AB01), Büyükkale (Genz 2003: Abb. 3/10), Tille Höyük (Summers 1993: fig. 44/1-2).

¹³Üçtepe (Koroğlu 1998: Res. 12/6-7; 10/10; 11), Tille Höyük (Blaylock 1999: fig. 9/49), Tell Ahmar (Jamieson 1999: fig. 9), Nimrud (Collon 1995: fig. 136).

¹⁴Üçtepe (Koroğlu 1998: Res. 15/4, 10, 16; 10/7) ve Gre Dimse'de (Karg 2001: Şek. 6/3); Tell Rad Shaqrah (Reiche 1999: fig. 3/g, 5/k), Abou Hijera 3 de (Anastasio 1999: fig. 2/d), Al Amriya da (Abdul-Amir 1988: fig. 112/3), Das Ağığ de (Bernbeck 1993: Abb. 100/c; Abb. 101/a; Abb. 104/t) Abu Dane (Bonacossi 1999: Abb. 5/f-g).

Danne'de (Banacossi 1999: Abb. 10b) rastlanmıştır. Asurlulardan sonra bölge İskit (MÖ 653-625) akınlarına maruz kalmış, Med (MÖ 625-550) ve Pers (MÖ 550-331) idaresine girmiştir. Ancak, bu dönemleri belgeleyen yüzey buluntularına rastlanmamıştır.

HELENİSTİK VE ROMA DÖNEMLERİ

(A. A. Bayraktar)

Güneydoğu Anadolu MÖ 331 yılında Büyük İskender imparatorluğu'na katılmış, İskender'in ölümüyle Seleukos'ların kontrolüne girmiştir (Karg 1999: 245). MÖ 140 yılından itibaren Part egemenliğine giren bölgede, daha sonra Partlarla Romalılar arasında el değiştiren bir tampon bölgesi haline gelmiştir. Bu siyasal durum şüphesiz sosyal yapıyı da etkilemiştir. Yukarı Dicle Havzası'nda Helenistik ve Roma dönemlerine ait merkezler oldukça azdır. Hasankeyf'te sadece Kale yapısında Roma Dönemi'ne ait kalıntılara rastlanmıştır (Uluçam 2006: 78). Araştırılan bölgede Helenistik-Roma dönemleri günlük kaplarına ait az sayıda parça, Harabe Tepe ile Zuraki Zeri'de ele geçmiştir (Res. 1-2, 4). Bu alanların birbirine olan mesafesi 4607 m'dir. Buna göre bölgenin bu dönemlerde yoğun bir iskan görmediği anlaşılmaktadır.

Terra Sigilata benzeri veya yerel üretimi olarak nitelendirilebilecek "Doğu Sigilatası A" türü çanak çömleklere ait parçalar açık, krem çalan soluk kırmızı hamurlu, mika veya az mikalı, koyu kırmızı, kahve, koyu kahve-siyah astarlı mat ya da az perdahlıdır (Derin 1994: 149). Karkamış'ın kuzeyinde Harabebezikan'da açığa çıkan bir çanak çömlek işliğinde ele geçen çanak çömlekler dönemin yaygın formlarının taklit edildiği siyah, kahverengi ve kırmızı mat boya astarlı kaplara rastlanmıştır (O. Alp ve M. Tekinalp 2001: 386). Bu tür çanak çömleklerin biçimi farklı olan, ancak, bezeme özellikleri benzeyen örnekleri Harabe Tepe (Res. 22: 5; 37: 5) ve Zureki Zeri'de (Res. 22: 1-2; 37: 2-4, 7) ele geçmiştir. Bu tür çanak çömleklerin benzerleri Doğu Akdeniz ile

Kuzey Suriye'de yaygındır¹⁵. Tek renkli, iyi pişirilmiş, iyi arındırılmış hamurlu grup Harabe Tepe'nin batı kesiminde ele geçmiştir (Res. 37: 1, 6). Bunların benzerleri Aşağı Fırat Havzası ve Kuzey Suriye'den bilinmektedir¹⁶.

ORTAÇAĞ

(Y. Muluk)

Yüzey araştırması sırasında saptanan buluntular karışık siyasal yapıyla benzerlik göstermektedir. Toplam 22 alanda Ortaçağ çanak çömleği ele geçmiştir. Bunlar arasında Geç Roma-Erken Bizans Dönemi, Geç Parth-Erken Sasani Dönemi ve İslami Dönem çanak çömlekleri birbirinden ayrılabilir. Araştırılan bölgenin batısında, merkezinde ve doğusunda yer alan üç büyük yerleşim alanı Harabe Tepe, İlisu Köyü ve Zuraki Zeri'dir. Bu merkezler birbirlerine 3042-3152 m mesafededir. Bunların arasında kalan alanda çok sayıda küçük yerleşim yer almaktadır. Bu görünüm, bölgenin Ortaçağ'daki hiyerarşik yerleşim şemasının idari birimlerini yansıtmaktadır.

Bölgedeki Parth-Roma çatışması Ortaçağ'ın hemen başında bu iki devletin ardılları sayılabilecek olan Sasani-Bizans çatışması şeklinde kendini gösterir. 7. yüzyılda Bizans İmparatorluğu kontrolü tamamen eline geçerse de, 634 yılından itibaren bölgede 300 sürecek olan İslam (Abbasi, Emevi) egemenliği başlar. Bölge bu dönemde Tur Abdin adıyla anılmaya başlar ve Bizans din ve siyasi yapısı içerisinde muhalif olan monofizit tarikatının bir sığınağı olur. 9. yüzyılın sonlarından itibaren bölgeye Hamdanoğulları ve Mervaniler hakim olur. 11. yüzyılın ikinci yarısından itibaren bölgeye gelmeye başlayan Türkmen boyları, bölgenin siyasi yapısında önemli bir güç olmaya başlar. Selçuklu İmparatorluğu'nun dağılmasıyla birlikte bölgenin kontrolünü Artuklular ele geçirirler (1102-1401). 1230 yılından itibaren kendini gösteren Eyyubi ve Memlükler, Artukluların iktidar alanlarını kısıtlamışlardır.

¹⁵Tarsus (Goldman 1950: Pl. 21/51, 64), Zeytinlibahçe (Frangipane 2004: şek. 22-25), Yukarı Fırat Bölgesi (Derin 1994: Çiz. 12-20, 110), İmikuşağı (Sevin 1995: 31/1-10, Res. 34; 6-7; 36: 5), Hammam et-Turkman (Lazaro 1988: Pl. 158: 4, 6-7).

¹⁶Aşvan (Mitchell 1980: fig. 30/236; 33/349), Samsat, Pirot Höyük, ve Lidar Höyük (Derin 1994: Çiz. 56, 111-115), İmikuşağı (Sevin 1995: Res. 36-4/6, 40-6), Hammam et-Turkman (Lazaro 1998: Pl. 165: 74, 75, 78).

14. yüzyılın sonlarına doğru bölgeyi kontrolüne alan Timur sonrası ikinci Türkmen göçü ile bölge Akkoyunlu ve Karakoyunlu devletlerinin arasında kalır (Çevik 2006: 105-141). Yukarı ve Orta Fırat baraj projelerinde kazılan merkezlere ilişkin yayınlarda Klasik Dönem ve Ortaçağ çanak çömleğine yeterince yer verilmemesi, bu dönem malzemesini tanımamızı güçleştirmiştir. Geç Roma-Erken Bizans dönemlerine tarihlendirebileceğimiz çanak çömlek parçaları sadece Zureki Zeri'de ele geçmiştir (Mackensen 1984: Taf. 26-7). Bu alanda kaya mezarları ve kayaya oyulmuş silolar da bulunmaktadır (Res. 12) (Sinclair 1988). Bizans Dönemi çanak çömlek parçaları Harabe Tepe ve yamaç alanı ile Ilısu Köyü'nde bulunmuştur. Harabe Tepe'de (Res. 23; 38: 2-8) yoğunlaşan 6-7 cm boyutlarında, üzeri perdahlı ve koyu kahverengi ve siyah renkteki kap parçaları Han İbrahim Şah'tan bilinmektedir (Ertem 1982: 15, Res. 29). Boncuklu Tarla'da ele geçen bu parçalar (Res. 38: 9) bu alana ait olamayıp, büyük olasılıkla yakınındaki Benabahlu'dan taşınmış olmalıdır.

Bizans Dönemi'ne tarihlenen bir diğer çanak çömlek grubunun (Res. 38: 10-12) benzerleri Aşvan Kale'den (Mitchell 1980: fig. 43/562) bilinmektedir. Harabe Tepe ve Ilısu Köyünde bulunan açık kahverengimsi gri kaplara ait parçaların (Res. 24; 36: 10-12) Harabe Tepe'de bulunan üzeri oluk bezemeli kap parçasının (Res. 36/1) benzeri de Kuzey Suriye'den bilinmektedir (Bartl 1994: Taf. 6/6; Konrad 2001: Taf 86/35, 99/25-27, 109/13-14). Üzeri tarak bezemeli bu çanak çömlek grubuna Ortaçağ'da sık rastlanmaktadır (Res. 38: 13-16). Ilısu Köyü'nde bu döneme ait olabilecek bir demir mızrak ucu ele geçmiştir (Res. 27).

Kamulaştırma alanı içerisinde görece daha büyük üç merkez dışında daha küçük Ortaçağ alanları bulunmaktadır. Bu alanlarda kaba çanak çömlek parçaları toplanmıştır. Çelebitepe Tarlası, Seydinoğlu ve Benabahlu, küçük birer höyük niteliğindedir; Tivilki Tarlası, Şorkey ve yüksek bir kayalık alan üzerinde bulunan Kilokki Tarlası'nda yüzeyden izlenen duvar kalıntıları bulunmaktadır.

YAKINÇAĞ

(Y. Muluk)

Bölgede Yakınçağ'a ait taş sivil mimarinin örneklerini temsil eden çok sayıda kalıntı bulunmaktadır. Bunlardan en önemlisi ve en iyi korunmuş olanı 1993 yılında terk edilen Kavile Saruhan Köyü'dür. Çoğunlukla kuzey-güney doğrultulu ve birbiri ardına sıralanmış geniş odalardan oluşan bu evlerin üst örtü sistemi tonozludur (Res. 10-11). Bölgede bulunan dereler üzerinde yakın zamana kadar kullanılan dört su değirmeni bulunmaktadır (Res. 14).

Çok sayıda modern çanak çömlek parçası Hamza Pehlivan Mezarlığı, Şirkerka Çıhu, Ilısu Mezarlığı ve Boncuklu Tarla doğusunda yer alan tek bir mezar üzerinde toplanmıştır. Bunlar günümüzde de devam eden bir geleneğin tanıklarındır. Bölge halkı su, ekmek ve tuzu mezar başında yemekte, kapları da mezar üzerinde kırılmaktadır. Tarlalarda ve çeşme çevrelerinde toplanan testi parçaları da bunların tarlada çalışan kişilerce halen kullanılan su testileri olabileceğini göstermektedir. Araştırılan bölgeye en yakın köylerden biri olan Karabayır Köyü'nde ihtiyaca göre üretim yapan çanak çömlek ustaları bulunmaktadır.

SONUÇ

Ilısu Barajı inşaat alanı ve çevresinde yapılan yüzey araştırmaları, bölge kültür envanterine 20 arkeolojik alan kazandırılmıştır. Bu arkeolojik alanların, beşi sivil mimari örnekleri, üçü de mezarlık alanlarıdır. Araştırmada ele geçen bulgular, bu alanın Çanak Çömleksiz Neolitik Çağ'dan itibaren yerleşim alanı olarak seçildiğini göstermektedir. MÖ 3. bine ve MÖ 2. binin ikinci yarısına tarihlenebilecek buluntuların ele geçmemesi, bu dönemlerde yerleşimlerin kamulaştırma alanının dışında kalan daha yüksek alanlara kaymış olabileceğini düşündürmektedir. Benzeri bir durum, bölgenin güneyinde Cizre ve Silopi Ovası'nda da saptanmıştır (Algaze vd. 1991: fig. 21; Kozbe 2007). Bununla birlikte, bu döneme ilişkin parçaların yüzeye çıkmamış olabileceği de göz önüne alınmalıdır. Bölgede belirlenen merkezlerde yapılacak arkeolojik kazılar kültür tarihine ışık tutacak önemli veriler sunacaktır.

YARARLANILAN KAYNAKLAR

- Abdul- Amir, S.J., 1988.
Archaeological Survey of Ancient Settlements and Irrigation Systems in the Middle Euphrates Region of Mesopotamia. Department of Near Eastern Languages and Civilizations, Chicago (PhD).
- Algaze, G., R. Breuninger, C. Lightfoot ve M. Rosenberg, 1991.
“The Tigris-Euphrates archaeological reconnaissance project: A preliminary report of the 1989-1990 seasons”. *Anatolica* XVII: 175-240.
- Algaze, G., M.A. Evins, M.L. Ingraham, L. Marfoe ve K.A. Yener, 1990.
Town and Country in Southeastern Anatolia, Vol. II. The Stratigraphic Sequence at Kurban Höyük. Oriental Institute Publications 110, University of Chicago Press, Chicago.
- Alp, O. ve M. Tekinalp, 2001.
“Harebezikan Höyüğü’nde 1999 Yılı Çalışmaları”, N. Tuna vd. (yay.) *İhsu ve Kargamış Baraj Gölleri Altında Kalacak Arkeolojik ve Kültür Varlıklarını Kurtarma Projesi: 1999 Yılı Çalışmaları*: 381-400. Ortadoğu Teknik Üniversitesi TAÇDAM, Ankara.
- Anastasio, S., 1999.
“Prospection archéologique du Haut-Khabur occidentale (Syrie du N.E.) Preliminary Information on the Pottery of the Iron Age”, A. Hausleiter ve A. Reiche (yay.) *Iron Age Pottery in Northern Mesopotamia, Northern Syria and South-Eastern Anatolia*: 173-191. Ugarit-Verlag, Münster.
- Astruc, L., B. Gratuze, J. Pelegrin ve P. Akkermans, 2007.
“From production to use: a parcel of obsidian bladelets at Sabi Abyad II”, *La diversité des systèmes techniques des communautés du Néolithique pré-céramique: vers la caractérisation des comportements sociaux*: 327-342. 5^e colloque international sur les industries lithiques du Néolithique pré-céramique, sous la direction de Laurence Astruc, Didier Binder et François Briois. Éditions APDCA, Antibes.
- Bahar, H., 1989.
“Elazığ-Bingöl ve Tunceli İllerinde Prehistorik Araştırmalar, 1987”, *Araştırma Sonuçları Toplantısı* VI: 501-528.
- Balkan-Atlı, N., 2007.
“Çmaz III Obsidienleri (Doğu Anadolu): Genel Bir Değerlendirme”, G. Umurtak vd. (yay.) *Refik Duru’ya Armağan*: 25-30, Ege Yayınları, İstanbul.
- Bart, K., 1994.
“Die Frühe Eisenzeit in Ostanatolien und ihre Verbindungen zu den Benachbarten Regionen”, *Baghdader Mitteilungen* 25: 473-518.
- Bernbeck, R., 1993.
Steppe als Kulturlandschaft. Dietrich Reimer Verlag, Berlin.
- Binder, D., 2007.
“PPN Pressure Technology: Views from Anatolia”, *La diversité des systèmes techniques des communautés du Néolithique pré-céramique: vers la caractérisation des comportements sociaux*: 235-244. 5^e colloque international sur les industries lithiques du Néolithique pré-céramique sous la direction de Laurence Astruc, Didier Binder et François Briois, Éditions APDCA, Antibes.
- Blaylock, S., 1999.
“Iron Age Pottery from Tille Höyük, South-Eastern Turkey”, A. Hausleiter ve A. Reiche (yay.) *Iron Age Pottery in Northern Mesopotamia, Northern Syria and South-Eastern Anatolia*: 263-286, Ugarit-Verlag, Münster.
- Bonacossi, D.M., 1999.
“Die Eisenzeitliche Keramik der TAVO-Geländebegehung des Unteren Habur-Gebiets”, A. Hausleiter ve A. Reiche (yay.) *Iron Age Pottery in Northern Mesopotamia, Northern Syria and South-Eastern Anatolia*: 193-229. Ugarit-Verlag, Münster.
- Braidwood, R.J. ve L.S. Braidwood, 1960.
Excavations in the Plain of Antioch I: The Early Assemblages. Phases A-J, Oriental Institute Publications LXI. The University of Chicago Press, Chicago.
- Calley, S., 1985.
“Les nucléus en obsidienne du Néolithique de Cafer Höyük: étude préliminaire des techniques de taille”. *Cahiers de l’Euphrate* 4: 87-107.
- Caneva, I., 2007.
“Mersin-Yumuktepe: Son Veriler Işığında MÖ Yedinci Binyıla Yeni Bir Bakış”, M. Özdoğan ve N. Başgelen (yay.) *Anadolu’da Uygarlığın Doğuşu ve Avrupa’ya Yayılımı- Türkiye’de Neolitik Dönem Yeni Kazılar, Yeni Bulgular*: 203-216. Arkeoloji ve Sanat Yayınları, İstanbul.
- Collon, D., 1995.
Ancient Near Eastern Art, University of California Press, Berkeley.
- Curtis, J.E. ve J.E. Reade, 1995.
“Kapite 5: Vases and Vessels”, D. Collon vd. (yay.) *Art and Empire Treasures from Assyria in the British Museum*, The Trustees of the British Museum, London.

- Curvers, H.H., 1988.
“The Period VII Pottery”, M.N. van Loon (yay.), *Hamam et Turkman II. Report on the University of Amsterdam's 1981-1984 Excavations in Syria*: 396-456. Nederlands Historisch-Archeologisch Instituut te Istanbul, Istanbul.
- Çevik, A. 2006.
“İlkçağlardan Ortaçağın Sonuna Kadar Midyat ve Yöresi (Tur Abdin)'nin Tarihi Coğrafyası”, *Makalelerle Mardin I (Tarihi Coğrafya)*.
<http://www.mardin.gov.tr/turkce/kutuphane/pdfdosyalar/1cilttarihcoğrafya.pdf>
- Derin, Z., 1994.
“Aşağı Fırat Havzasındaki (Elazığ-Malatya Bölgesi) Yerleşim Merkezlerinde Ele Geçen ‘Doğu Sigillatı Türlü Keramikler’”, H. Malay (yay.) *Arkeoloji Dergisi II, M. (Usman) Anabolu'ya Armağan Sayısı*: 149-172.
- Dornemann, R.H., 1992.
“Early Second Millennium Ceramic Parallels between Tell Hadidi-Azu and Mari”, G. D. Young (yay.) *Mari in Retrospect, Fifty years of Mari and Mari studies*: 77-112. Eisenbrauns, Winona Lake.
- Dupré, S., 1983.
Porsuk I La céramique de l'age du bronze et de l'age du fer, Éditions Recherche sur les civilisations. Paris.
- Einwag, B., 1998.
Die Keramik aus dem Bereich des Palastes A in Tall Bi'a/Tuttul und das Problem der Frühen Mittleren Bronzezeit, Münchener Vorderasiatische Studien 19. Profil Verlag, München-Wien.
- Erkanal, H., 1991.
“1989 Gırnava Kazıları”. *Kazı Sonuçları Toplantısı XII/I*: 271-277.
- Erkanal, H., 2007.
“Mezopotamya'ya Açılan Kapı: Nusaybin”, İ. Özcoşar (yay.) *Makalelerle Mardin Tarih-Coğrafya 1*: 1-16. Mardin Tarihi İhtisas Kütüphanesi. Istanbul.
- Ertem, H., 1982.
Keban Projesi, Han İbrahim Şah Excavations 1970-1971, Ankara.
- Frangipane, M. vd. 2004.
“Zeytinlibahçe Höyük'de (Birecik – Urfa) 2001 Kazı Sezonu: Ön Sonuçlar”, N. Tuna vd. (yay.) *İlsu ve Kargamış Baraj Gölleri Altında Kalacak Arkeolojik ve Kültür Varlıklarını Kurtarma Projesi, 2001 Yılı Çalışmaları*: 1-56. Ortadoğu Teknik Üniversitesi TAÇDAM, Ankara.
- Fugmann, E., 1958.
Hama: Fouilles et recherches de la Fondation Carlsberg 1931-1938. II. 1: L'architecture des périodes pré-hellénistiques, Nationalmuseets Skrifter IV. Nationalmuseet, Copenhagen.
- Genz, H., 2003.
“Früheisenzeitliche Keramik von Büyükkale in Boğazköy/Hattuşa”. *Istanbul Mitteilungen* 53: 113-129.
- Goldman, H., 1950.
Excavations at Gözli Kule, Tarsus. Volume I Text, The Hellenistic and Roman Periods. Princeton University Press, Princeton, New Jersey.
- Görmüş, A., 2001.
“Kalkolitik Çağ Seramikleri” (Ökse, A.T., A. Engin, M. Tekinalp, H.U. Dağ, A. Görmüş, “Mezraa Höyük 1999 Araştırması”), N. Tuna vd. (yay.) *İlsu ve Kargamış Baraj Gölleri Altında Kalacak Arkeolojik ve Kültür Varlıklarını Kurtarma Projesi 1999 Yılı Çalışmaları*: 201-202. Ortadoğu Teknik Üniversitesi TAÇDAM, Ankara.
- Güneri, S., 2002.
“Cultural Connections between Anatolia and Caucasus-Central Anatolia During the Late Bronze Age-Early Iron Age (In the Light of the 1987 Sos Höyük Excavations and North-eastern Turkey Surveys, Carried out Between 1985-1997)”, *Anatolia Antiqua X*: 11-77. Jamieson, A.S., 1999.
“Neo-Assyrian Pottery from Tell Ahmar”, A. Hausleiter ve A. Reiche (yay.) *Iron Age Pottery in Northern Mesopotamia, Northern Syria and South-Eastern Anatolia*: 287-308. Ugarit-Verlag, Münster.
- Karg, N., 1999.
“Gre Dimse 1998: Başlangıç Raporu”, N. Tuna vd. (yay.) *İlsu ve Kargamış Baraj Gölleri Altında Kalacak Arkeolojik ve Kültür Varlıklarını Kurtarma Projesi: 1998 Yılı Çalışmaları*: 237-297. Ortadoğu Teknik Üniversitesi TAÇDAM, Ankara.
- Karg, N., 2001.
“Gre Dimse 1999, İlk Sonuçlar”, N. Tuna vd. (yay.) *İlsu ve Kargamış Baraj Gölleri Altında Kalacak Arkeolojik ve Kültür Varlıklarını Kurtarma Projesi: 1999 Yılı Çalışmaları*: 693-670. Ortadoğu Teknik Üniversitesi TAÇDAM, Ankara.
- Kaschau, G., 1999.
Lidar Höyük: Die Keramik der Mittleren Bronzezeit. Archaeologica Euphratien 3. Mainz am Rhein: Zabern.
- Kolinski, R., 2000.
Tell Rijim, Iraq: Middle Bronze Age Layers. BAR International Series 837, Oxford.
- Konrad, M. 2001.
Resafa, Deutsches Archäologisches Institut, Mainz.
- Kozbe, G., 2007.
“Şırnak İli Cizre-Silopi Ovası Yüzey Araştırması, 2005”, *Araştırma Sonuçları Toplantısı 24/1*: 307-326.

- Kozbe, G., K. Köroğlu ve H. Sağlamtimur, 2004. "Kavuşan Höyük 2001 Yılı Kazısı", N. Tuna vd. (yay.) *İhsu ve Kargamış Baraj Gölleri Altında Kalacak Arkeolojik ve Kültür Varlıklarını Kurtarma Projesi: 2001 Yılı Çalışmaları*: 463–505. Ortadoğu Teknik Üniversitesi TAÇDAM, Ankara.
- Köroğlu, K., 1998. *Üçtepe I-Yeni Kazı ve Yüzey Bulguları Işığında Diyarbakır-Üçtepe ve Çevresinin Yeni Assur Dönemi Tarihi Coğrafyası*. Türk Tarih Kurumu Basımevi, Ankara.
- Kreppner, F.J., 2006. *Die Keramik Des >Roten Hauses< von Tall Sêh Hamad/Dür-Katlimmu. Eine Betrachtung der Keramik Nordmesopotamiens aus der zweiten Hälfte des 7. und aus dem 6. Jahrhundert v. Chr.* Berichte Der Ausgrabung Tall Sêh Hamad/Dür-Katlimmu 7. Harrassowitz Verlag, Wiesbaden.
- Laneri, N., 2006. "A Preliminary Report of the Archaeological Excavations at Hirbemerdon Tepe, Southeastern Turkey, 2005", *Anatolica XXXII*: 153-189.
- Lazaro, A.I., 1988. "The Period X Pottery", M.N. Van Loon (yay.) *Hammam Et- Turkman I- Report on the University of Amsterdam's 1981-84 Excavations in Syria II*: 499-560. Nederlands Historisch-Archeologisch Instituut te Istanbul, Istanbul.
- Mackensen, M., 1984. *Resafa I. Eine befestigte spätantike Anlage vor den Stadtmauern von Resafa*. Mainz.
- Mallowan, M.E.L., 1947. "The Excavations at Brak and Tall Chagar Bazar", *Iraq IX*: 1-259.
- Matney, T., 1999. "Ziyaret Tepe'de, Yüzey Araştırması ve Yüzeyaltı Taraması, Diyarbakır İli, 1997-1998", N. Tuna ve J. Öztürk (yay.) *İhsu ve Kargamış Baraj Gölleri Altında Kalacak Arkeolojik ve Kültür Varlıklarını Kurtarma Projesi: 1998 Yılı Çalışmaları*: 297–333. Ortadoğu Teknik Üniversitesi TAÇDAM, Ankara.
- Matthiae, P., 1981. *Ebla: An Empire Rediscovered*. Doubleday and Company, New York.
- Meijer, D.J.W., 1986. *A Survey in Northeastern Syria*. Nederlands Historisch-Archeologisch Instituut te Istanbul, Leiden.
- Mellink, M.J., 1956. "Neolithic and Chalcolithic Pottery", H. Goldman (yay.) *Excavations at Gözlükule, Tarsus II*: 65-91. Princeton University Press, Princeton.
- Mitchell, S., 1980. *Aşvan Kale*. BAR International Series 80, British Institute of Archaeology at Ankara, Oxford.
- Miyake, Y., 2005. "Archaeological Survey at Salat Cami Yanı. A Pottery Neolithic Site in the Valley, Southeast Turkey", *Anatolica XXXI*: 1–17.
- Müller, U., 1999. "Die Eisenzeitliche Keramik des Lidar Höyük", A. Hausleiter ve A. Reiche (yay.) *Iron Age Pottery in Northern Mesopotamia, Northern Syria and South-Eastern Anatolia*: 403-434. Altertumskunde des Vorderen Orient 10. Ugarit-Verlag, Münster.
- Nigro, L., 1998. "Ebla and Ceramic Provinces of Northern Syria in the Middle Bronze Age: Relationships and Interaction with Pottery Horizon of Upper Mesopotamia", M. Lebeau (yay.) *Subartu IV, About Subartu, Studies Devoted to Upper Mesopotamia I, Landscape, Archaeology, Settlement*: 271–305. Brepols, Tounhout.
- Northedge, A., 1988. "The Stratigraphy of the Excavations", A. Northedge vd. (yay.) *The Stratigraphy of the Excavations, Excavations at 'Ana*: 25-53. Iraq Archaeological Reports 1, British School of Archaeology Iraq, Warminster.
- Oates, D., 2001. *Excavations at Tell Brak II*. McDonald Institute for Archaeological Research, Cambridge.
- Önen, T.I., 2006. *Salat Tepe Buluntuları Işığında Doğu ve Güneydoğu Anadolu Erken Demir Çağ Kültürel Yapısı*. Hacettepe Üniversitesi Sosyal Bilimler Enstitüsü, Ankara (Yayımlanmamış Yüksek Lisans Tezi).
- Özdoğan, M., 1990. "1988 Yılı Diyarbakır Yüzey Araştırması", *Araştırma Sonuçları Toplantısı VII*: 459–466.
- Özdoğan, M., 2007. "Mezraa- Teleilat", M. Özdoğan ve N. Başgelen (yay.) *Anadolu'da Uygarlığın Doğuşu ve Avrupa'ya Yayılımı, Türkiye'de Neolitik Dönem. Yeni Kazılar, Yeni bulgular*: 189–201. Arkeoloji ve Sanat Yayınları, İstanbul.
- Özfırat, A., 2005. *Üçtepe II Tunç Çağları Kazı ve Yüzey Araştırması Işığında*. Ege Yayınları, İstanbul.
- Parayre, D., 1986. *Des Hurrites et des Pots: Questions Ouvertes à Propos de la Céramique du Habur et de la Céramique Bichrome*. Editions Recherche sur les Civilisations, Paris.
- Parker, J.B. ve A. Creekmore, 2002.

- “The Upper Tigris Archaeological Research Project: a final report from the 1999 field season”, *Anatolian Studies* 52: 19-74.
- Parker, J.B., A. Creekmore ve L.S. Dodd, 2004. “Yukarı Dicle Arkeolojik Araştırma Projesi (UTRAP): Kenan Tepenin Kültürel Tarihinin Ön Sentezi”, N. Tuna vd. (yay.) *Ilisu ve Kargamış Baraj Gölleri Altında Kalacak Arkeolojik ve Kültür Varlıklarını Kurtarma Projesi 2001 Yılı Çalışmaları*: 547-580. Ortadoğu Teknik Üniversitesi TAÇDAM, Ankara.
- Parker, J.B. ve L.S. Dodd, 2003. “The Early Second Millennium Ceramic Assemblage from Kenan Tepe, Southeastern Turkey. A preliminary assessment”, *Anatolian Studies* 53: 33-69.
- Postgate, C., D. Oates ve J. Oates, 1997. *The Excavations at Tell Al-Rimah: The Pottery*. Iraq Archaeological Reports 4, British School of Archaeology in Iraq, Warminster.
- Reiche, A., 1999. “Iron Age Pottery from Tell Rad Shaqrah (North-East Syria)”, A. Hausleiter ve A. Reiche (yay.) *Iron Age Pottery in Northern Mesopotamia, Northern Syria and South-Eastern Anatolia*: 231-259. Ugarit- Verlag, Münster.
- Sağlamtimur, H. ve A. Ozan, 2008. “Siirt-Türbe Höyük Kazısı, Ön Rapor”, *Ege Üniversitesi Arkeoloji Dergisi* X (2007/2): 1-32.
- Schachner, A., 2002. “Ausgrabungen in Giricano (2000-2001), Neu Forschungen an der Nordgrenze des Mesopotamischen Kulturraums”, *Istanbul Mitteilungen* 52: 9-57.
- Schachner, A., 2004. “2001 Yılı Giricano Kazıları”, N. Tuna vd. (yay.) *Ilisu ve Kargamış Baraj Gölleri Altında Kalacak Arkeolojik ve Kültür Varlıklarını Kurtarma Projesi, 2001 Yılı Çalışmaları*: 505-547. Ortadoğu Teknik Üniversitesi TAÇDAM, Ankara.
- Sevin, V., 1995. *İmikuşığı I. Türk Tarih Kurumu*, Ankara.
- Sevin, V. ve E. Kavaklı, 1996. “Van Karagündüz Erken Demir Çağı Nekropolü”, *Belleten* 60: 1-35.
- Sinclair, T.A., 1988. *Eastern Turkey, an Architectural and Archaeological Survey 2*. Pindar Press, London.
- Summers, G.D., 1993. *Tille Höyük 4. The Late Bronze Age and the Iron Age Transition-Geç Bronz Çağ ve Geç Bronz Çağından Demir Çağına Geçiş*. The British Institute of Archaeology, Ankara.
- Şenyurt, Y., 2006. *Büyükardıç, Doğu Anadolu’da Bir Erken Demir Çağı Tepe Yerleşmesi*. Bakü-Tiflis-Ceyhan Ham Petrol Boru Hattı Projesi Arkeolojik Kurtarma Kazıları Yayınları 2, Gazi Üniversitesi Arkeolojik Çevre Değerleri Araştırma Merkezi, Ankara.
- Tekin, H., 2004. “Hakemi Use (Diyarbakır) 2002 Yılı Kazıları”, *Kazı Sonuçları Toplantısı* 25/1: 273-278.
- Tekin, H., 2007a. “New Discoveries Concerning the Relationship Between the Upper Tigris Region and Syro-Cilicia in the Late Neolithic”, *Anatolian Studies* 57: 161-169.
- Tekin, H., 2007b. “Hakemi Use-Güneydoğu Anadolu’da Son Neolitik Döneme Ait Yeni Bir Merkez”, M. Özdoğan ve N. Başgelen (yay.) *Anadolu’da Uygarlığın Doğuşu ve Avrupa’ya Yayılımı Türkiye’de Neolitik Dönem. Yeni Kazılar, Yeni Bulgular*: 47-56. Arkeoloji ve Sanat Yayınları, İstanbul.
- Uluçam, A., 2006. “Hasankeyf Kazıları 2005”, *Kazı Sonuçları Toplantısı* 28/2: 73-97.
- Velibeyoğlu, J., A. Schachner ve Ş. Schachner, 2002. “Botan Vadisi ve Çattepe (Tilli) Yüzeysel Araştırmalarının İlk Sonuçları”, N. Tuna ve J. Velibeyoğlu (yay.) *Ilisu ve Kargamış Baraj Gölleri Altında Kalacak Arkeolojik ve Kültür Varlıklarını Kurtarma Projesi: 2000 Yılı Çalışmaları*: 783-836. Ortadoğu Teknik Üniversitesi TAÇDAM, Ankara.
- Winn, M.M., 1980. “The Early Iron Age Pottery”, M.N. van Loon (yay.) *Korucutepe 3, Studies in Ancient Civilisations*: 155-175. North-Holland Publishing Company, Amsterdam-NewYork-Oxford.

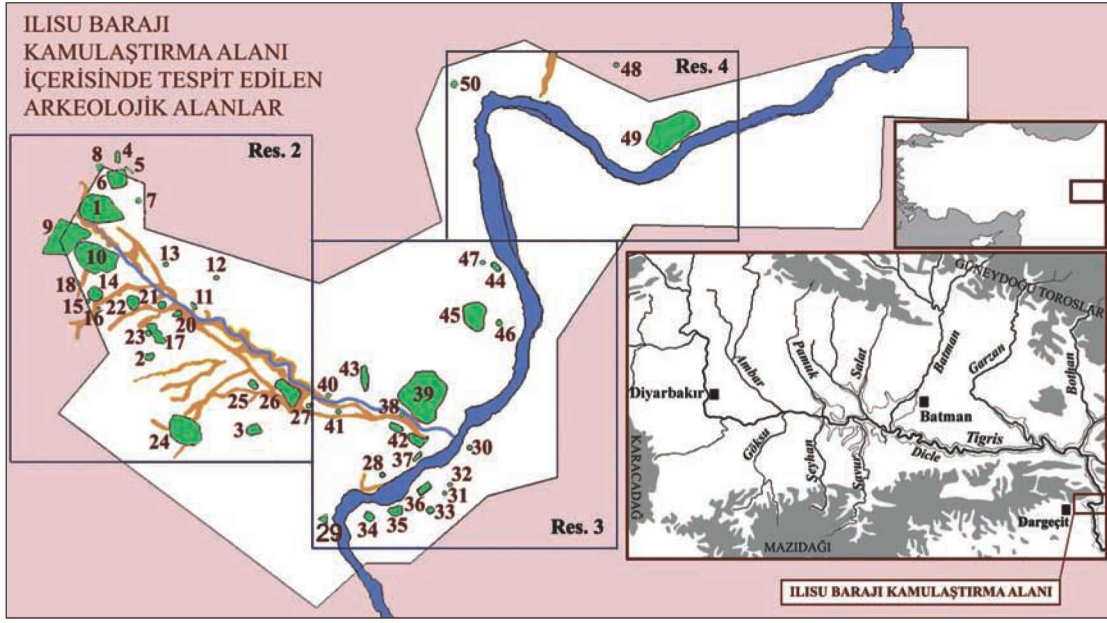
Ek 1: Arkeolojik Alanlar listesi

ARKEOLOJİK ALANLAR (Bkz. Res. 1)
 (Kısaltmalar: ÇNeo: Çanak Çömleksiz Neolitik, Neo: Çanak Çömlekli Neolitik, Kalk: Kalkolitik Dönem, OTÇ: Orta Tunç Çağı, EDÇ: Erken Demir Çağı, YAss: Yeni Assur Dönemi, Heli-Ro: Helenistik ve Roma Dönemleri, OrtaÇ: Ortaçağ; YKÇ: Yeni-Yakınçağ)

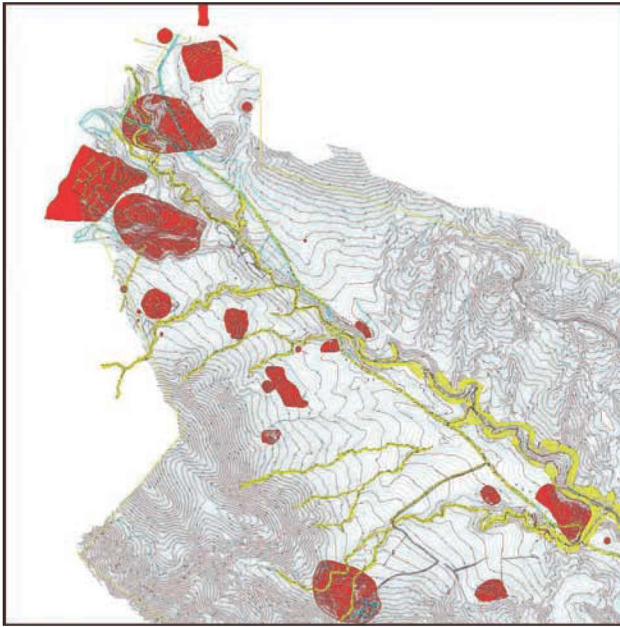
Alan Adı	Tanımı	Koordinatları 25000'lik			Alan (ha)	Buluntular (çanak çömlek ve diğer)
		x	y	z(m)		
1	Hamza Pehlivan	4158991, 4159032	748668, 748642	551, 548	6,4	YKÇ
2	Sırt Altı	4159062, 4159171	748510, 748616	552, 559	0,3	YKÇ
3	Şorkey (Hirbig Şorkey)	4157036, 4157776	749111, 749106	541, 557	0,8	YAss, YKÇ Bazalt ağırlık
4	Rasta Mevkii I	4157187, 4157218	750060, 750111	512, 506	0,3	YKÇ
5	Rasta Mevkii II	4157266	750081	498	0,3	YKÇ
6	Rasta Mevkii III	4159458, 4159501	748801, 748803	564, 564	2	YKÇ
7	Çelebitepe kuzeybatısında	4159546	748844	563	0,12	YKÇ
8	Rasta Mevkii IV	4159362, 4159111	748959, 748912	559, 565	0,3	Neo, OrtaÇ-YKÇ
9	Harabe Batısı	4159417	748886	565	7	1-2, 4-6: EDÇ, 5: OTÇ, 1-2: Heli; 1-6: OrtaÇ-YKÇ
10	Harabe Tepe (Hirbig Eburn)	4159392	748739, 748881	562, 552	6,5	1-5: Neo, Kalk, 1-6: OTÇ 1-5: EDÇ, 1-4: Heli, 1-6: OrtaÇ-YKÇ
11	Çelebitepe Tarlası (Rasta Gre Çelebi)	4159233	748787	553	0,2	Kalk, YAss, OrtaÇ-YKÇ
12	Çelebitepe güneydoğusu (Rasta Gre Çelebi)	4159134	749006	564	0,0009	OrtaÇ
13	Çelebitepe güneyi (Rasta Gre Çelebi)	4159408	748667	572	0,0078	OrtaÇ-YKÇ
14	Serişo Bahçeleri	4158958, 4158683	748357, 748445	565, 544	1,1	OrtaÇ-YKÇ
15	Serişo güneyi	4158845	748339	545	0,0049	YKÇ
16	Harman yeri (Bander)	4158750, 4158725	748627, 748504	540, 546	0,014	YKÇ
		4158600	748586	528		
		4158283, 4158249	749480, 749498	510, 513		
		4158228	749534	505		
		4158609	749411	533		
		4158609	749411	537		
		4158320	748670, 748608	550, 559		
		4158269	748669	558		
		4158262	748596	573		
		4158214	748693	559		

Alan Adı	Tanımı	Koordinatları 25000'lik			Alan (ha)	Buluntular (çanak çömlek ve diğer)
		x	y	z(m)		
17 Tivliki: Tarlası (Zeviya Tivliki)	Altın teppe kuzey eteğinde yayvan tepe üzerinde mimari unsurlar görünür. 20-23. Alanlarla bütünlük oluşturmaktadır.	4157984, 4158089 4158042	749285, 749128 749184	519, 535 530	1,25	1-3: YAss, OrtaÇ, 2: Neo, EDÇ, dilgiler
18 Mezarlık	Altın teppe'nin kuzey eteğinde yer almaktadır.	4158295 4158383	748599 748533	561 565		YKÇ
19 Değirmen	Midrep deresi güney kıyısında, son örneklerden.	4158570	748970	502		YKÇ
20 Tivliki: Tarlası kuzeyi (Zeviya Tivliki)	Düz yerleşim No. 17, 21-23 ile bütünlük gösteriyor.	4158168, 4158212 4158164	749406, 749384 749336	508, 508 510	0,25	OrtaÇ-YKÇ, Obsidyen ve çakmaktaşı dilgiler
21 Tivliki: Tarlası kuzeybatısı (Zeviya Tivliki)	Etek yerleşimi No. 17, 20, 22-23 ile bütünlük gösteriyor.	4158171, 4158158	749249, 749237	513, 515	0,28	Neo
22 Tivliki: Tarlası kuzeybatısı (Zeviya Tivliki)	Etek yerleşimi No. 17, 20-21, 23 ile bütünlük gösteriyor.	4158311, 4158247 4158201	748949, 748961 748992	537, 543 540	0,9	Neo (az), yoğun OrtaÇ-YKÇ
23 Tivliki: Tarlası güneyi (Zeviya Tivliki)	Etek yerleşimi No. 17, 20-22 ile bütünlük gösteriyor.	4158023	749127	534	0,23	EDÇ
24 Saruhan Köyü (Kavita Saruhan)	Terk edilmiş köyün taş evleri tonozlu ve kemerli, ana kayaya sarnıçlar kazılmıştır. Köy arkeolojik dolgu üzerine kurulmuştur.	4157322, 4157249 4157085	749374, 749749 749510	539, 539 560	5,1	Neo (az) OrtaÇ-YKÇ (yoğun)
25 Benebahlı (Kulahke Benabahlı)	Teppe üzeri yerleşimi ve doğu yamacı alanlarından oluşmaktadır.	4157637, 4157601 4157572	750018, 750067 750051	512, 498 493	0,4	1-2: Neo, Kalk, 1: Orlası Ubeyd boyalısı, YAss, OrtaÇ, Çakmaktaşı yonga
26 Boncuklu Tarla (Zeviya Maherk)	Düz yerleşim yeri, yoğun çakmaktaşı ve obsidyen yonga, dilgi, çakmaktaşı ve alet parçaları geniş bir alana yayılır.	4157657, 4157504 4157444	750275, 750417 750353	482, 470 475	2,6	Neo (tek), OrtaÇ (az), 5 alet Yonga, dilgi, çakmaktaşı
27 Boncuklu Tarlanın doğusu (Tirbun)	Yerleşim yeri.	4157438	750511	468		OrtaÇ
28 Şantiye	Şantiye güneyinde, Dicle Nehri eski yatağı.	4156869	751153	431		Çakmaktaşı kesici parç.
29 Mezarlık	Cehennem deresi kanyon girişi, yakın dönemde de kullanılmıştır.	4156505, 4156483 4156453	750704, 750660 750717	418, 422 415	0,25	YKÇ
30 Karataş Deresinin güneyindeki sırt	Derivasyon tünel bölgesi Yamaç üzerinde küçük tepeden az miktarda malzeme toplandı.	4157119	751897	430	0,0078	YKÇ
31 31. Alan	Derivasyon tünel bölgesi Kaplıca kuzeyinden az miktarda malzeme toplandı.	4156734	751690	425	0,03	OrtaÇ-YKÇ
32 32. Alan (Cemi Mala Mazul)	Derivasyon tünel bölgesi Kaplıca kuzeyinden az miktarda malzeme toplandı.	4156818	751741	422	0,05	YKÇ
33 Üzüm Bağları (Dehlika Kendli)	Derivasyon tünel bölgesi Kaplıca kuzeydoğusunda yamaç ve üzüm bağlarında iki alanda az miktarda malzeme.	4156591, 4156611 4156555	751542, 751588 751572	440, 436 439	0,27	YKÇ

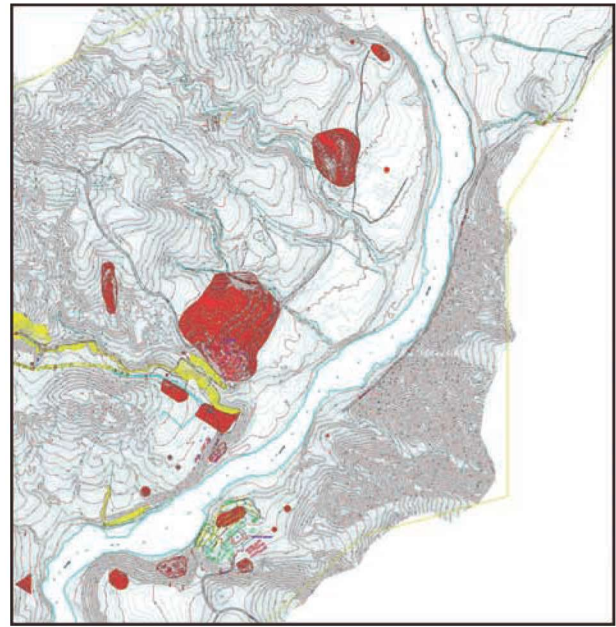
Alan Adı	Tanımı	Koordinatları 25000'lik				Alan (ha)	Buluntular (çanak çömlük ve diğer)
		x	y	z(m)			
34	Desta Germavi	4156550, 4156514 4156473	751034, 751016 751055	450, 442 454	0,46	OrtaÇ	
35	Nebi Süleyman kaplıcası.	4156612, 4156521 4156568	751323, 751254 751214	410, 437 414	2,1	OrtaÇ	
36	Kaplıca kuzeybatısı	4156822, 4156781 4156737	751548, 751457 751415	408, 406 410	1,1	OrtaÇ-YKÇ	
37	Parkızan Nebi Süleyman Eşi Kaplıcaları	4157079, 4157057 4157002	751469, 751483 751435	413, 402 404	0,75	OrtaÇ-YKÇ	
38	İlisu Değirmeni	4157433	751293	421		YKÇ	
39	İlisu köyü (Banuva Şengi)	4157446, 4157543 4157633, 4157757	751369, 751406 751362, 751435	430, 447 450, 435	12	1: OrtaÇ-YKÇ, 2: Neo, OrtaÇ-YKÇ, 3: Neo, OTÇ, OrtaÇ-YKÇ, 4:Neo, OrtaÇ, 5: OrtaÇ-YKÇ, 6: Neo, OrtaÇ	
40	Mahmutun Değirmeni (Aşe Bike Mahmut)	4157491	750601	438		YKÇ	
41	27. Alan doğusu (Şirkerka Çıru)	4157368	750670	458	0,007	YKÇ	
42	İlisu Mezarlığı	4157117, 4157259 4157239	751467, 751314 751298	435, 454 452	1,2	YKÇ	
43	Öküz Dili (Zimankege)	4157785, 4157584	750987, 750985	480, 460	0,1	Neo, OTÇ, OrtaÇ-YKÇ	
44	Seydinoğlu (Seydi Kurke)	4158699, 4158657 4158633	752033, 752046 752082	433, 441 439	0,33	OrtaÇ	
45	Kilokki Tariası (Kilokki Rabiseki)	4158131, 4158315 4158340	751953, 751810 751962	428, 441 434	2	OTÇ, EDÇ	
46	46. Alan	4157433	751293	421	0,03	Kalk, OrtaÇ-YKÇ	
47	Seydinoğlu- Mezarlık (Seydi Kurke)	4158707	751949	458		YKÇ	
48	Temelli	4160418	753035	453		Neo (tek parça)	
49	Zureki Zari	4159705, 4159835 4159968, 4160019 4159808	753370, 753417 753352, 753694 753496	425, 435 437, 436 417	9,3	1, 3: Kalk, EDÇ, 2: P.t. Figürin, 3: OTÇ, Hell-Rom, 1-3: OrtaÇ-YKÇ	
50	Abdullahcan	4160206	751659	415	0,03	OrtaÇ-YKÇ	



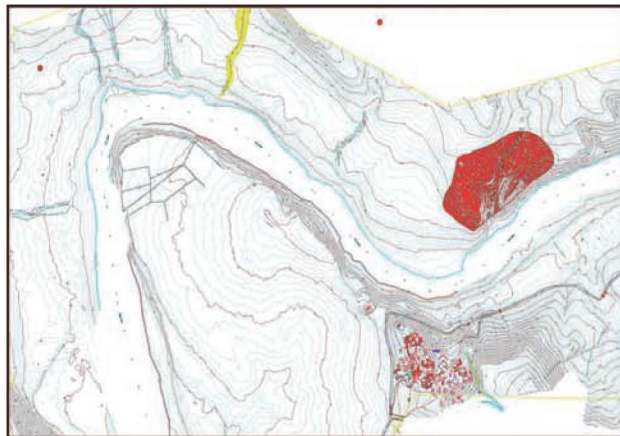
Res.1-
Araştırma
alanının ve
arkeolojik
alanların
konumu



Res.2- Batı bölümde saptanan arkeolojik alanlar



Res.3- Orta bölümde saptanan arkeolojik alanlar



Res.4- Doğu bölümde saptanan arkeolojik alanlar



Res.5- İnşaat sahasına doğudan bakış, saptanan merkezlerin bazılarının görünüm



Res.6- Seydinoğlu (44. Alan)



Res.7- Harabe Tepe (10. Alan)



Res.8- Şorkey (3. Alan)



Res.9- Zureki Zeri (49. Alan)



Res.10- Kavile Saruhan (24. Alan) taş evleri



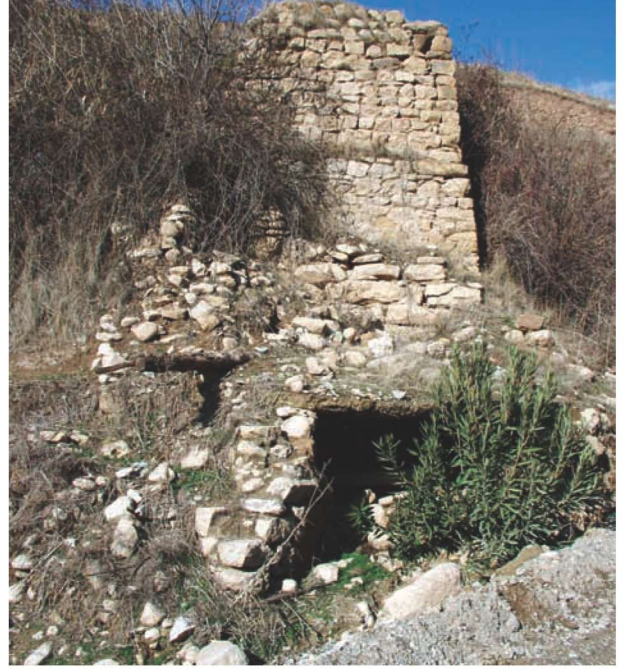
Res.11- Kavile Saruhan (24. Alan) yapı detayı



Res.12- Zureki Zeri kaya mezarı (49. Alan)



Res.13- Tivilki Tarlası duvar detayı (17. Alan)



Res.14- Ilısu Değirmeni (38. Alan)



Res.15- Kılokki Tarlası (45. Alan) Erken Demir Çağı kap parçası



Res.16- Kavile Saruhan (24. Alan) Proto Hassuna kap parçası



Res.17- Kulahke Benabahlu (25. Alan) Obeyd kap parçaları



Res.18- Bazalt öğütme taşı parçası



Res.19- Erken Demir Çağı kap parçaları. 5, 6, 3: Zureki Zeri (49. Alan), 2-4: Harabe Tepe (10. Alan), 7: Tivilki Tarlası (17. Alan), 1: Kilokki Tarlası (45. Alan)



Res.20- Yeni Assur kap parçaları. 3, 4, 6: Şorkey (3. Alan), 2-4: Kulahke Benabahlu (25. Alan), 1: Çelebi Tepe Tarlası (11. Alan), 7: Harabe Tepe (10. Alan)



Res.21- Orta Tunç Çağı kap parçaları. 7, 9, 11, 12, 13: Harabe Tepe (10. Alan), 3-5: İlisu Köyü (39. Alan), 1,2: Kilokki Tarlası (45. Alan), 6, 8, 10: Zureki Zeri (49. Alan)



Res.22- Hellenistik Roma Dönemi kap parçaları. 1-6: Zureki Zeri (49. Alan)



Res.23- Orta Çağ kap parçaları. 1-5: Harabe Tepe (10. Alan)



Res.25- Orta Tunç Çağı boğa figürini Zureki Zeri (49. Alan)

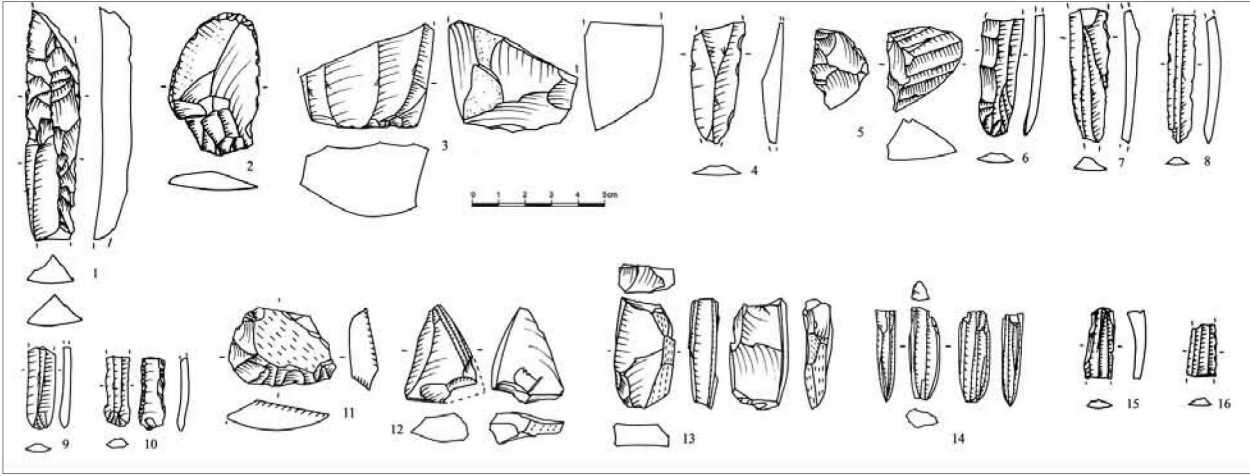


Res.24- Orta Çağ kap parçaları. Harabe Tepe (10. Alan)

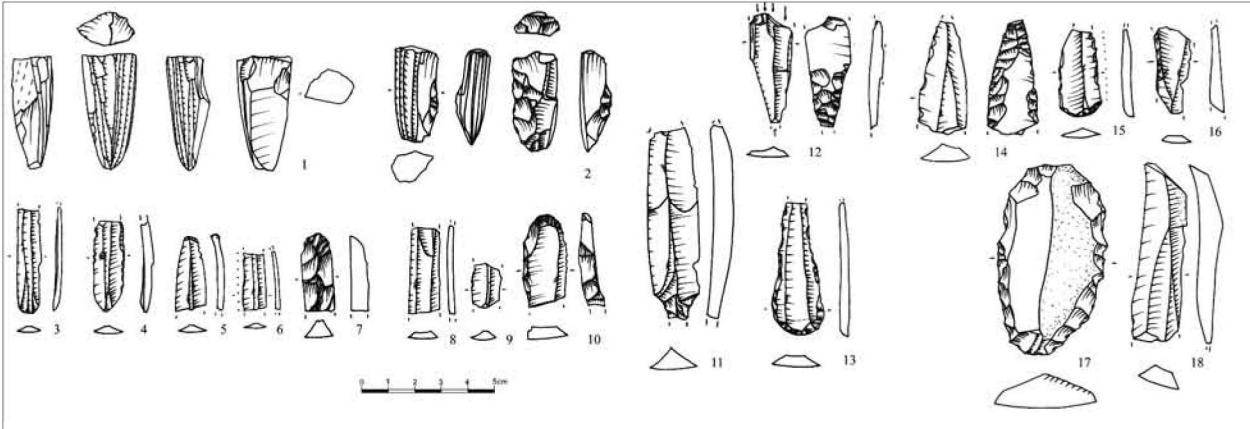
Res.26-
Çanak
Çömleksiz
Neolitik
Dönem
çakmak
taşı
Boncuklu
Tarla (26.
Alan)
1-Dilgi,
2-Okucu,
3-Yonga



Res.27- Orta Çağ Demir mızrak ucu, Ilısu Köyü (39. Alan)



Res.28- Çanak Çömleksiz Neolitik Dönem obsidiyen ürünler, Boncuklu Tarla (26. Alan). 1: Olasılıkla iki kutuplu üretimle ilişkili omurgalı dilgi, 2: Yonga üstü ön kazıyıcı, 3: İki kutuplu çekirdek parçası, 4: Upsilon dilgi (iki kutuplu), 5: Çekirdek parçası (baskı tekniği), 6-10, 15-16: Çeşitli dilgicikler (6, 15: yanal, 10: yalancı-Çayönü aleti), 11: Yonga çekirdeği taslağı, 12-14: Baskı çekirdekleri (12: yonga üstü, 13: küçük blok üstü).



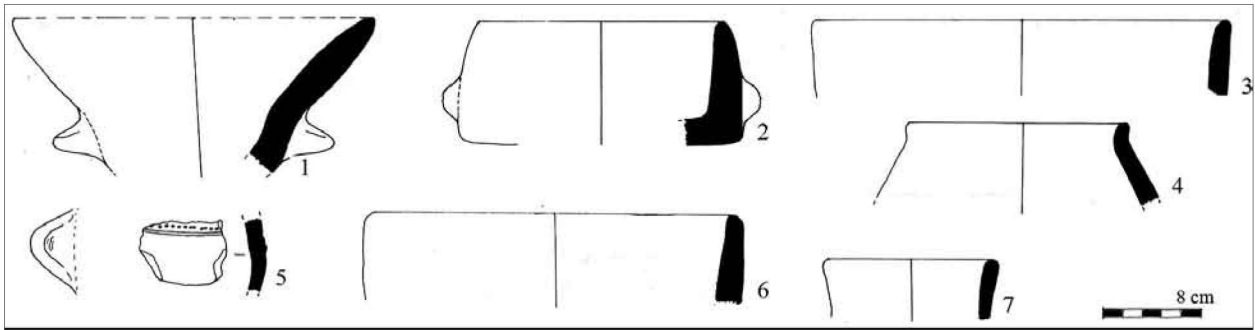
Res.29- Çanak Çömleksiz Neolitik Dönem çakmaktaşı ürünler, Boncuklu Tarla (26. Alan) [1-10, 14-16: kahverengi, 11-13: pembe, 17-18: kaba]. 1-2: Dilgicik çekirdeği (baskı tekniği), 3-9: dilgicikler (7: omurgalı dilgi üstü ön kazıyıcı), 10: Teknik parça üstü ön kazıyıcı, 11, 14: İki kutuplu dilgi üstü ok uçları, 12: Fırlatıcı olarak kullanılmış ok ucu, 13: İki kutuplu dilgi üstü kazıyıcı, 15: İki kutuplu dilgi üstü ön kazıyıcı, 16: Upsilon dilgi (iki kutuplu), 17: Yonga üstü kazıyıcı (çift patinalı), 18: Yerel dilgi üretimi.



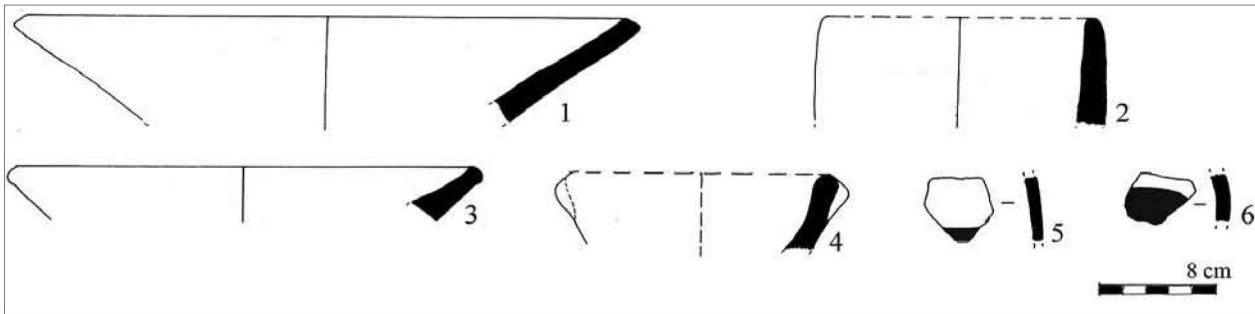
Res.30- Çanak Çömleksiz Neolitik Dönem obsidyen. çekirdekler, Boncuklu Tarla (26. Alan)



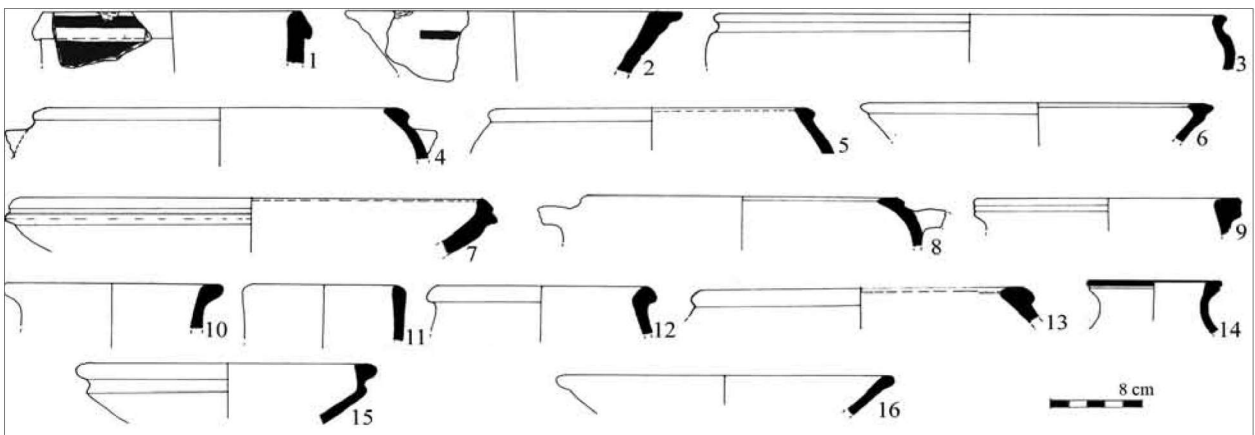
Res.31- Çanak Çömleksiz Neolitik Dönem obsidyen ve çakmak taşı dilgiler, Boncuklu Tarla (26. Alan)



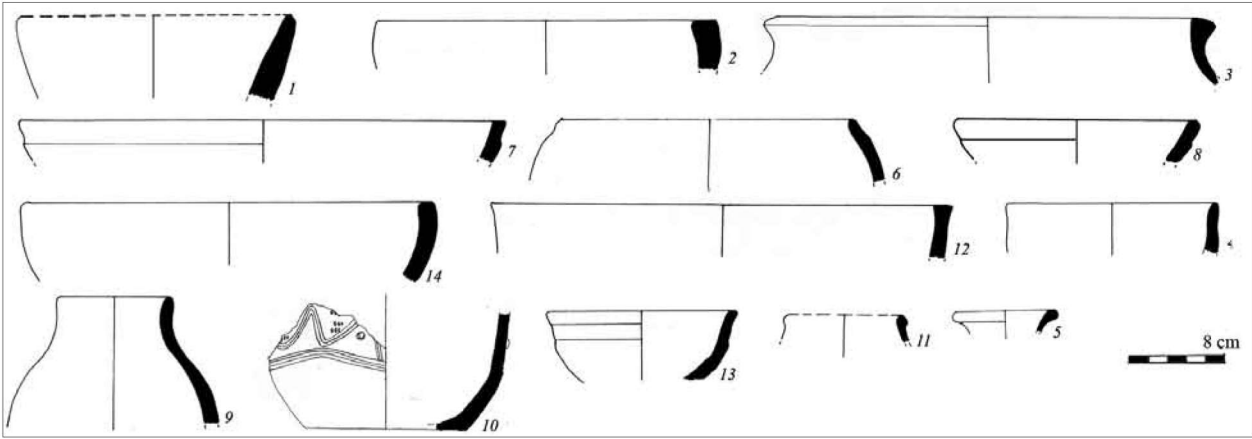
Res.32- Neolitik Çağ kap parçaları. 1-2: Kavile Saruhan (24. Alan), 3, 6: Tivilki Tarlası (21. Alan), 4: Kulahke Benabahlu (25. Alan), 5: Ilisu Köyü (39. Alan), 7: Harabe Tepe (10. Alan)



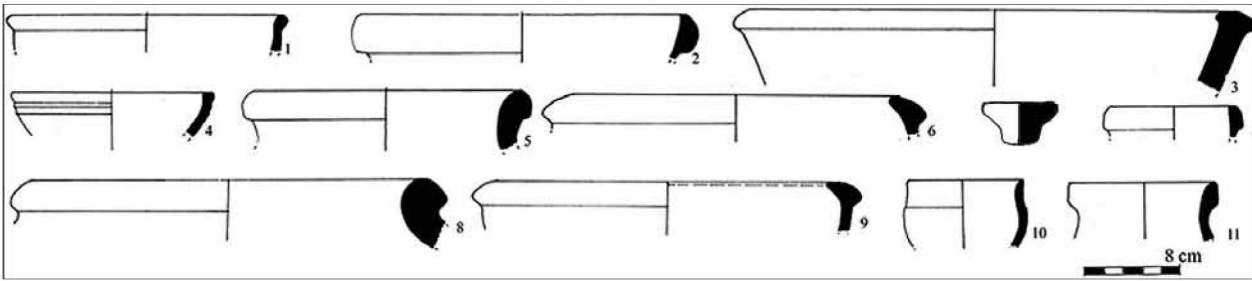
Res.33- Kalkolitik Çağ kap parçaları. 1, 2: 46. Alan, 3: Zureki Zeri (49. Alan), 4: Tivilki Tarlası (17. Alan), 5, 6: Kulahke Benabahlu (25. Alan)



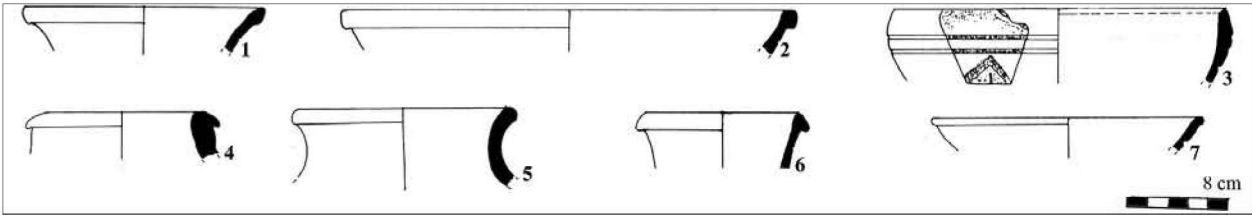
Res.34- Orta Tunç Çağı kap parçaları. 1-6: Harabe Tepe (10. Alan), 7-9: Ilisu Köyü (39. Alan), 10-12: Kilokki Tarlası (45. Alan), 13-16: Zureki Zeri (49. Alan)



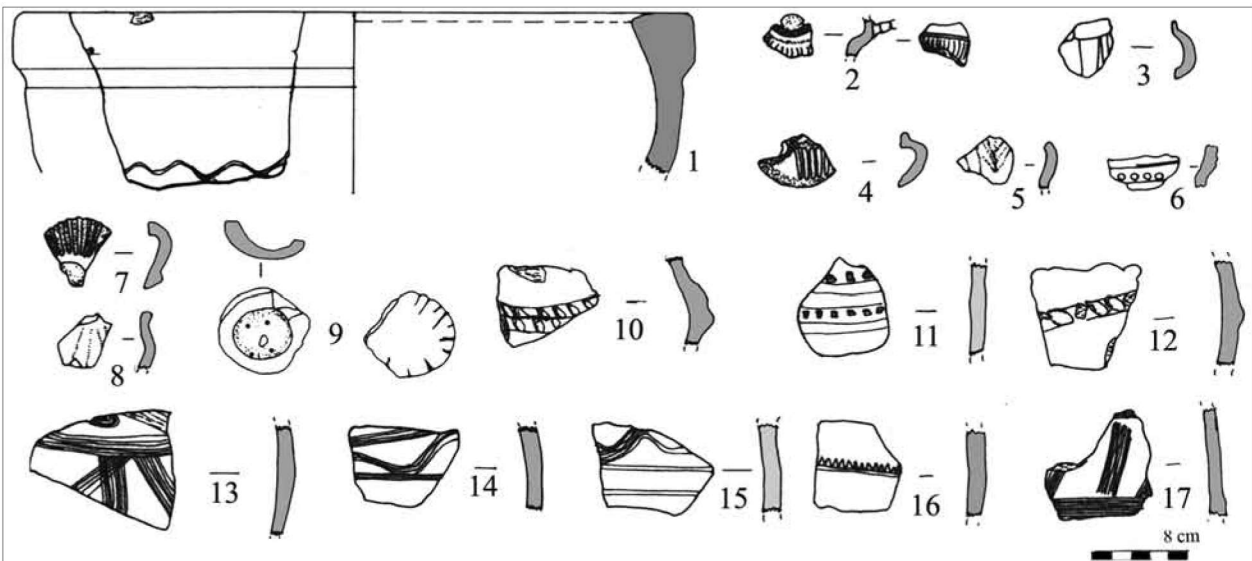
Res.35- Erken Demir Çağı kap parçaları. 1: Midrebi Ebun (9. Alan), 2, 3, 9, 14: Harabe Tepe (10. Alan), 5: Zeviya Tivilki (17. Alan), 4, 6: Zeviya Tivilki (23. Alan), 10, 11, 13: Kilokki Rabiseki (45. Alan), 7, 8, 12: Zureki Zeri (49. Alan)



Res.36- Yeni Assur kap parçaları. 1-6: Şorkey (3. Alan), 7: Harabe Tepe (10. Alan), 9, 10: 11. Alan, 8, 11, 12: Kulahke Benabahlu (25. Alan)



Res.37- Hellenistik-Roma kap parçaları. 1, 6: Midrebi Ebun (9. Alan), 5: Harabe Tepe (10. Alan), 2-4,7: Zureki Zeri (49. Alan)



Res.38- Orta Çağı kap parçaları. 10, 13, 14: Midrebi Ebun (9. Alan), 1-8, 11, 15, 16: Harabe Tepe (10. Alan), 9: Zeviya Maherk (26. Alan), 12, 17: Banuva Şengin (39. Alan)