

TALAS (KAYSERİ) KENTSEL KÜLTÜR VARLIKLARI ENVANTERİ (2007 - 2009)

TALAS (KAYSERİ), INVENTORY OF URBAN CULTURAL HERITAGE (2007 - 2009)

Gonca BÜYÜKMIHÇI - Neşe YILMAZ BAKIR - Hikmet ELDEK

Anahtar Sözcükler - Keywords:

Talas, geleneksel yapılar, sokak, koruma, sürdürülebilirlik.

Talas, traditional buildings, street, preservation, sustainability.

ÖZET

Türkiye Bilimler Akademisi-Türkiye Kültür Sektörü (TÜBA-TÜKSEK) Türkiye Kültür Envanteri Projesi kapsamında Kayseri İli Talas İlçesi kültür varlıklarını belgeleme çalışması 2007-2009 yılları arasında 11 kişilik bir ekip ile gerçekleştirilmiştir.

Kayseri kent merkezine yakın bir bölgede Erciyes Dağı'nın eteklerinde konumlanan Talas yerleşmesinin topografik yapısı, çalışmaların iki grup halinde yürütülmesini gerektirmiştir. 1. grup yerleşmenin yamaçta yer alan bölümünü belgelerken, 2. grup ovada gelişen bölüm üzerinde çalışmıştır. Temel çalışma prensipleri ve belgeleme kriterleri açısından ortak noktalar belirleyen gruplar çalışmalarını arazi verileri doğrultusunda özelleştirerek yürütmüşlerdir. Gerçekleştirilen grup çalışmaları yürütücü denetiminde birleştirilerek doku bütünlenmiştir. İklim koşulları gereği arazi çalışmalarının yaz aylarında yapılabilmesi, çalışmanın öngörülenden uzun sürmesine neden olmuş ve 2007 yılı Haziran ayında başlatılan çalışma, ancak 2009 yılında tamamlanabilmiştir. Yaklaşık bir buçuk yıl süren çalışmada kentsel sit alanı içerisinde yer alan tüm yapılar ele alınmıştır; doku karakteri ile bağdaşmayan günümüz yapım teknikleri ve modern malzeme ile yapılmış olan yeni yapılar kapsam dışında bırakılarak göz ardı edilmiş, geleneksel yapım sistemi ile yapılandırılmış olan cami, kilise, ticaret yapıları ve sivil mimari örneği yapılar ise tek tek belgelenmiştir. Bu bağlamda çalışma alanı sınırları içerisinde yaklaşık 900 yapı saptanmış, bunlardan 412 yapının geleneksel yapı, 488 yapının ise yeni yapı olduğu belirlenmiştir. Doku karakterini belirleyen 412 adet geleneksel yapının tamamı incelenmiş, 360 konuta girilerek ölçekli plan kroki-leri çizilmiş, envanter fişleri doldurulmuş, dijital fotoğraf çekimleri yapılmış ve GPS aleti ile koordinatları belirlenmiştir. Geriye kalan 52 yapıya ise yapısal veya kullanıcı kaynaklı sorunlar nedeni ile girilememiş, ancak bu yapıların da envanter fişleri doldurulmuş, dijital fotoğraf çekimleri yapılmış ve GPS aleti ile koordinatları belirlenmiştir. Yerleşme içinde yer alan tüm geleneksel yapıların belgelendiği bu çalışma, Talas Belediyesi ve Erciyes Üniversitesi tarafından desteklenmiştir.

ABSTRACT

The cultural heritage of Talas, an important village in Kayseri, was documented by a project team of eleven individuals between the summer of 2007 and the winter of 2009. This took place in the context of the documentation of cultural heritage as carried out by Turkish Cultural Branch of the Turkish Academy of Sciences (TÜBA-TÜKSEK).

Site surveys were carried out by two teams in two areas determined by the topography of Talas. The first, a level area of fields is located close to the Kayseri city center, and the second, on the lower slopes of Mount Erciyes. The documentation criteria and working principles of the teams were based on a common approach, but they were adapted to suit the two individual study areas. The primary investigator unified the various works under a general umbrella.

Severe climate conditions delayed completion of the project. Our work began in June 2007 and could not be completed until 2009, effectively lasting about a year and a half. The project focused on all the traditional structures within the town proper. New structures (using modern construction techniques and materials) were not included in the detailed study while mosques, churches, traditional trade centers and examples of civil architecture were all respectively documented. In this framework 412 traditional buildings and 488 modern structures totalling nearly 900 were documented. Three hundred sixty of the 412 structures were studied in detail. Plan sketches were drawn, the structures were measured, digital photos were taken and GPS coordinates were taken. The remaining 52 were not studied in detail do to structural problems but they were nonetheless inventoried, photographed and their GPS coordinates were recorded. This study was supported by Erciyes University and the Talas Municipality.

GİRİŞ

Türkiye Bilimler Akademisi, Türkiye Kültür Sektörü (TÜBA-TÜKSEK) programı çerçevesinde yürütülen Türkiye Kültür Envanteri Projesi kapsamında Kayseri İli'nin Talas İlçesi'nde Kentsel Envanter çalışması aşağıdaki ekip tarafından gerçekleştirilmiştir.

Çalışma ekibi;

Danışman: Doç. Dr. Nadide Seçkin, Yıldız Teknik Üniversitesi, Mimarlık Fakültesi, Mimarlık Bölümü, Tarihi Çevre Değerlendirme Bilim Dalı Öğretim Üyesi

Yürütücü: Yrd. Doç. Dr. Gonca Büyükmihçi, Erciyes Üniversitesi Mimarlık Fakültesi, Mimarlık Bölümü, Restorasyon Anabilim Dalı Öğretim Üyesi

Yürütücü Yardımcıları: Öğr. Gör. Neşe Yılmaz Bakır, Erciyes Üniversitesi, Mimarlık Fakültesi, Şehir ve Bölge Planlama Bölümü, Şehircilik Anabilim Dalı Öğretim Görevlisi. Ar. Gör. Hikmet Eldek, Erciyes Üniversitesi, Mimarlık Fakültesi, Mimarlık Bölümü, Restorasyon Anabilim Dalı Öğretim Elemanı

Arazi Ekibi: Erciyes Üniversitesi, Mimarlık Fakültesi, son sınıf öğrencileri; Fatih Özkan, Mehmet Altuntaş, Gülşah Tekten, Hürmet Gubaroğlu, Duygu Turgut, Kübra Cingil, Nimet Haskarakulakçioğlu

Talas; İç Anadolu Bölgesi'nde, Kayseri İli'nin güneydoğusunda yer alan önemli bir yerleşim birimidir. Çok kültürlü bir Anadolu yerleşmesi olan Talas'ta tarihsel tabakalanmanın izleri gözlemlenmektedir. Yerleşim alanında yer alan, özgünlüğünü koruyarak günümüze kadar gelebilen ve envanter çalışmasının konusunu oluşturan yerleşim alanında yer alan geleneksel yapılar, farklı arazi şartlarında konumlanmıştır. Arazi verileri doğrultusunda düzlükte kurulan yerleşim Aşağı Talas, falezlerle yükselen kısımda yer alan kesim ise Yukarı Talas olarak adlandırılmaktadır. Tarihi MÖ 1500'lere kadar uzanan Talas'ta zaman içerisinde Mazaklar, Kapadokyalılar, Romalılar yaşamıştır (Özsoy 1993). Türklerin 1071 yılında Anadolu'ya gelmesi ile birlikte kentin kültürel mozaği çeşitlenmiştir. Bu çeşitlenme yerleşmenin arazi yapısının da etkisi ile kentsel dokuya yansımış, yukarı Talas'ta ağırlıklı olarak Gayri Müslimler (Ermeniler, Rumlar), Aşağı Talas'ta ise Müslümanlar yaşamıştır (Yılmaz, 2005). Envanter Çalışması her iki alanda yer alan geleneksel yapıları içerecek biçimde geniş bir çerçevede gerçekleştirilmiştir.

Kayseri kenti çevresinde önemli bir tarihi yerleşme olarak öne çıkan Talas'ta "Kayseri Kültür ve Tabiat Varlıkları Koruma Kurulu" tarafından tescillenen 3 farklı sit alanı mevcuttur. Toplam 76 hektarlık bir alanı kapsayan sit sınırları içerisinde en yoğun ve ağırlıklı

bölümü, 56 hektarlık geniş bir alan ile kentsel sit alanı oluşturmaktadır. İçinde konut, cami, kilise ve çeşme gibi farklı yapı türleri barındıran kentsel sit alanı, bu yapıların yapım ve konum ilişkileri ile de bölgeyi seçkinleştiren özgün bir kentsel doku oluşturmaktadır. Yerleşmenin karakteristiğini belirleyen ikinci önemli alan ise 18 hektarlık doğal sit alanıdır. Doğal sit alanını belirleyen dikey yapılı kaya oluşumu, bu dik yamaçta konumlanan taş yapıların masif etkisi ve yapı kütlelerinin yeşil ile bütünleşen dokusu, Talas'ın silüetini oluşturan en önemli belirleyicidir. Talas'ın kimliğini belirleyen bu doğal sit alanı, mutlaka korunması gereken özgün özellikler içermektedir. Yerleşmede bulunan üçüncü alan ise 2 hektarlık bir alanda arkeolojik sit olarak tescillenen bölgedir. Ali Dağı'nın eteğinde yer alan ve 1. derece olarak sınıflandırılan bu alan Roma dönemine ait bir yeraltı şehri içermektedir. Tescilli alanda yeterince kazı çalışması yapılmadığı için arkeolojik buluntuların kapsamı tam olarak bilinmemekte ve kentin karakteri ile bütünleştirilememektedir. Ancak yerleşmenin tarihi düşünüldüğünde zengin bir arkeolojik potansiyel taşıdığı açıktır. Bu bağlamda bölgede uzman ekiplerce acil bir arkeolojik kültür varlıkları envanter çalışması yapılması önerilmektedir.

YÖNTEM

Dik yamaçlar, kaya oluşumları, vadi içleri gibi karmaşık topografik özelliklere sahip arazi koşullarında zaman kullanımı ve verimlilik planlaması yapılmış, çalışma yönetici denetiminde iki grup halinde eş zamanlı olarak yürütülmüştür. Özgün bir kaya dokusu içinde dik bir yamaç üzerinde konumlanan 1. bölge Ar. Gör. Hikmet Eldek denetiminde 3 öğrenciden oluşan grup tarafından irdelenirken, düzlük kısımda konumlanan ikinci bölge ise Öğr. Gör. Neşe Yılmaz Bakır denetiminde 4 öğrenci ile birlikte çalışılmıştır. Çalışma kapsamında, öncelikle alana ilişkin mevcut paftalar dijital ve basılı olarak elde edilmiştir. Ekipler mevcut paftalarla arazi çalışmasına 2007 yılının Haziran ayında başlamıştır. Öncelikle halihazır pafta üzerine çalışılan adalar ve yapılar TÜBA kodlama sistemine uygun olarak kodlandırılmıştır. Grup içerisinde yapılan iş bölümü ile halihazır paftaların güncellenmesi kapsamında yıkılan yapıların, yeni yapıların, sokak yapı ilişkilerinin, sokak kaplama malzemelerinin, yapıların dolu-boş ve açık-kapalı alanları, iç avlularının ve bahçelerin belgelemesi yapılmıştır. Ölçekli olarak hazırlanan arazi krokile-

rinde, yapı ölçüleri; en-boy ve bir çapraz ölçünün alınması ile hazırlanmıştır. Alanda gerçekleştirilmesi gereken diğer bir iş olan envanter fişlerinin doldurulmasında ise her gruptan bir kişi seçilmiş ve tüm formlar aynı kişi tarafından doldurulmuş, yönetici tarafından denetlenerek dijital ortama aktarılmıştır. Belgeleme çalışmasının en önemli parçası olan fotoğraflar ise dijital makinelerle çekilmiş ve bilgisayar ortamında dosyalanmıştır. İç mekan, cephe ve detaylar olmak üzere ortalama her yapıdan 30 adet fotoğraf çekimi yapılmıştır. Alanın koordinat sistemine ilişkin bilgiler ve yapıların koordinatları GPS aleti kullanarak dünya koordinat sistemine bağlanmıştır. Grup içerisinde belirlenen iş bölümü çalışma süresince değiştirilmemiş, böylece iş sorumluluğu kişisel olarak devam ettirilmiştir. Gündüz gruplar tarafından arazide gerçekleştirilen çalışmalar, akşam yürütücü başkanlığında bir araya getirilmiştir. Böylece gruplar arası koordinasyon da sağlanmıştır. Günlük toplantıların yanı sıra haftalık toplantılar yapılarak çalışmanın kontrolü sağlanmıştır. 2007 yılının yaz aylarında başlayan arazi çalışması hava koşulları nedeni ile farklı zaman aralığında devam etmek zorunda kalmıştır. Arazi çalışması yapılmayan kış dönemlerinde alanda hazırlanan halihazır güncelleme paftaları ve ölçekli olarak çizilen yapı krokileri, autocad çizim programına aktarılmıştır. Krokisi çizilen yapılar, alandaki kodlama sistemine uygun olarak resimleri ve envanter fişleri ile beraber dosyalanarak TÜBA formatına getirilmiştir. Her yapı için farklı kodlarda dosyalar oluşturulmuştur. Ayrıca güncellenen halihazır pafta üzerine çalışma alanının sınırları, geleneksel-yeni yapılar, girilebilen geleneksel yapılar-girilemeyen geleneksel yapılar gibi gerekli lejantlar hazırlanarak işlenmiştir (Res. 21-23). Dijital ortamda hazırlanan krokiler güncellenen halihazır paftalar üzerine işlenerek alanın karakterine ilişkin toplu veriler elde edilmiştir.

YAZILI BELGELEME

Yazılı belgeleme çalışmasında Türkiye Bilimler Akademisi-Türkiye Kültür Sektörü (TÜBA-TÜKSEK) Türkiye Kültür Envanteri Projesi kapsamında hazırlanan envanter formları kullanılmıştır. Formlar; yerleşme formu, çalışma alanında yer alan adalar için hazırlanmış yapı adası formu ve tek yapı ölçeğinde kültür varlıklarını belgelemek için anıt formundan oluşmaktadır. Ayrıca alana ve yapılara ilişkin formda yer almayan ve yapıların tekniğine, malzemesi,

detaylarına ilişkin bilgiler belirlenmiştir. Çalışmanın başlangıcında tüm geleneksel yapıların belgelenmesi amaçlanmış ve geleneksel yapıların ve adaların formlarının doldurulmasında % 100 başarı hedeflenmiştir. Çalışmanın sonunda, alanda yer alan 412 geleneksel yapının envanter formları ve buldukları adaların formları doldurularak hedeflenen başarıya ulaşılmıştır. Alan çalışmasında yapı formlarında yer alan verilerin yoğunluğu, zaman zaman belgelemenin yavaş ilerlemesine sebep olmuştur. Formların değişebilir olması veya çalışılan bölge doğrultusunda yeniden kurgulanabilir olması, çalışmanın güvenilirliğini arttırırken, süreci de oldukça kısaltacaktır. Eklenen bilgiler formun içerisine seçenek olarak girerek doğru tipolojilerin çıkmasına olanak sağlayacaktır. Türkiye Kültür Envanteri Projesi kapsamında hazırlanan envanter formlarının dil birliğini sağlayıcı temel kurgusunu sabit tutmak kaydıyla her alanın kendi özgün verileri doğrultusunda çalışan ekip tarafından alana göre değiştirilebilir ve geliştirilebilir olması önerilmektedir.

FOTOĞRAFLA BELGELEME

Alanda yer alan bütün geleneksel yapılar için fotoğrafla belgeleme çalışması yapılmıştır. Evlerin genel görünüşleri, varsa özgün nitelikli mimari elemanları, krokileri çıkarılan yapıların iç mekan fotoğrafları çekilmiştir. Çeşitli sebeplerden dolayı krokisi çıkarılmayan yapıların ise iç mekan fotoğrafları çekilememiş ancak, cephelerinin ve cephede yer alan mimari elemanlarının fotoğrafları çekilmiştir. Ayrıca alanın özelliklerini anlatan, sokak öğelerinin, meydanların, çeşmelerin ve anıtsal ağaçların da fotoğraf çekimi yapılmıştır. Alana ilişkin yaklaşık 3000 adet dijital fotoğraf bulunmaktadır. Fotoğraflar yapı envanter formlarında numaralandırılmış ve dijital ortama aktarılmıştır. Yapılar için dijital ortamda oluşturulan dosyalara fotoğraflar eklenerek yapı belgelemesinde dil birliği sağlanmaya çalışılmıştır. Fotoğraflama çalışması yüksek çözünürlükte dijital fotoğraf makineleri ile yapılmıştır. Dijital çekim yapılması fotoğraflara sayı sınırı getirmeksizin arşivlemeyi oldukça kolaylaştırmıştır. Alana ilişkin yapılan fotoğraf çekimleri alanın niteliğini ve önemini anlatır sayıdadır.

ÇİZİMLE BELGELEME

Çalışmanın en heyecan verici bölümü geleneksel yapıların çizimle belgelenmesi işlemi olmuştur.

Talas'ın geleneksel yapısını koruyarak günümüze kadar ulaşan ender yerleşim alanlarından biri olması ve bu çalışma ile yapıların, yapım sistemlerinin, plan tipolojilerinin krokiler ve formlarla belgelenmesi, çalışmanın titizlikle yapılmasına neden olmuştur. Çalışmanın başında hedeflenen %80 başarı, çalışmanın sonunda %86 olarak gerçekleştirilmiştir. Alanda yer alan 412 geleneksel yapıdan 360 tanesine girilerek iç mekanların dört duvarının en-boy ölçüleri ve ikişer tane çapraz ölçüleri alınmış ve ölçekli plan krokileri çıkarılmıştır. Alanda krokileri alınan yapıların planları autocad çizim programı ile çizilerek dijital ortama aktarılmıştır. Dijital resimlerle entegre edilen krokiler numaralandırılarak dosyalanmıştır. Alanda yapısal sorunlar veya kullanıcı kaynaklı sebeplerden girilemeyen yapıların ise sadece envanter formları doldurularak fotoğrafları çekilmiştir.

GPS ALETİ İLE BELGELEME

Yapıların dünya koordinat sistemine bağlanması ve yer belirlemesinin yapılabilmesi için alanda GPS aleti ile belgeleme çalışması yapılmıştır. TÜBA tarafından alanda kullanılmak üzere verilen GPS aleti ile alanda uyduya bağlanma sorunları yaşanması üzerine, Erciyes Üniversitesi Dağcılık Kulübü tarafından temin edilen ve uydu bağlantısını daha kolay sağlayan yeni bir GPS aletinin kullanımı ile bu sorun aşılmıştır. Tüm evlerin uydu bağlantısı iki kişilik bir ekip tarafından iki haftalık bir sürede tamamlanmıştır; bu çalışmada yapıların giriş kapıları esas alınmış ve koordinat sistemleri buna göre belirlenmiştir. Belirlenen koordinatlar anıt formlarında yer alan kodlama sistemi ile dijital ortama aktarılmıştır.

AYRINTILI ANLATIM

YERLEŞMENİN FİZİKSEL VE SOSYAL YAPISI

Talas yerleşmesinin kentsel dokusu içerisinde yüksek katlı apartman blokları, ikincil konut alanları (az katlı son dönem yapıları) ve geleneksel yapım sistemi ile inşa edilmiş yapılar olmak üzere üç farklı yapı tipi bulunmaktadır. TÜBA çalışma prensipleri çerçevesinde çalışma kapsamında sadece alanda yer alan geleneksel yapılar değerlendirilmiş olmakla birlikte Talas yerleşim dokusunun

daha net anlaşılması için diğer yapı türlerinden de kısaca söz edilmesi uygun görülmüştür.

Çalışma alanının Kayseri merkezine ve Erciyes Üniversitesi'ne yakın olması, nüfus artışına ve dolayısıyla yoğun yapılaşmaya neden olmuştur. İhtiyaçlar, geleneksel dokunun yakın çevresinde farklı tasarım ve yapım anlayışı çerçevesinde inşa edilen yüksek katlı bloklar oluşturmuştur (Res. 2a-b); ancak yeni yapılaşma ile geleneksel yapılar iç içe geçmemiş, Talas sınırları içerisinde farklı zonlar yaratmıştır (Res. 1). Talas'ın ikincil konut bölgesi (Res. 3a-b) olarak değerlendirilen Yukarı Talas bölümü, genellikle yaz aylarında bağlık-bahçelik alanlar olarak kullanılmaktadır. Bu bölgede geleneksel konutların yanı sıra geleneksel konutlar ile aynı dili konuşan az katlı yeni yapılar bulunmaktadır. Yukarı Talas olarak adlandırılan bölgenin bir kısmı çalışma kapsamına dahil edilmiştir. Bu bölgede geleneksel yaşam biçimini yansıtan ve özgünlüklerini koruyan yapılar belgelenmiş, yeni yapılar ise göz ardı edilmiştir. Aşağı Talas'ta geleneksel yapıların yan yana yapılandırılmasıyla oluşturulan bitişik düzendeki yerleşime karşın, Yukarı Talas'ta ayrıklı düzenli parsel anlayışı görülmektedir. Genellikle bahçe içerisinde yer alan yapılar, yeşil ile bütünleşerek özgün bir doku oluşturmaktadır.

Çalışma alanı içerisinde yer alan ve alanın karakteristiğini oluşturan geleneksel doku, çok kültürlü Osmanlı yaşam tarzını yansıtan Ermeni, Rum ve Müslüman konutlarından, anıtsal yapılardan (cami, kilise) ve diğer mimari yapı türlerinden (okul, hastane, çeşmeler, ticaret yapıları, kabaltılar) oluşmaktadır. Yerleşme içinde konutlar, diğer yapı türlerine oranla daha ağırlıklı bir alan kaplamaktadır. Talas'ın topografik yapısına bağlı olarak eğimli araziye yerleşen yapılar, alanın doğal yapısı ile de uyum sağlayarak özgün bir kent silüeti oluşturmuştur. Yukarı Talas'ta yer alan yapılarda arazi eğimi birçok farklı tasarım yapılabilmesine olanak sağlayarak, katlı-kotlu plan tiplerinin gelişimini sağlamıştır. Kaya oyma mekanların ve bodrum katların yoğun kullanıldığı yapılarda, farklı kotlardan girişler verilerek geleneksel yapı tipolojisine çeşitlilik kazandırılmıştır. Yukarı Talas'tan farklı olarak Aşağı Talas'ta (Res. 4a-b) yer alan yapılarda, arazi şartları gereği farklı plan şemaları ortaya çıkmaktadır. Yukarı Talas'ta ağırlıklı

olarak ayrıklı düzendeki yerleşim dokusu mevcutken, Aşağı Talas'ta genellikle bitişik düzendeki yerleşim biçimi tercih edilmiştir. Bugünkü yaşam kültürünün önemli bir parçası olan bağ evleri de geleneksel dokunun etkin bir parçasını oluşturmaktadır (Res. 3b). Yaz aylarında ikinci konut olarak kullanılan bağ evleri ayrıklı düzende bahçe içinde inşa edilmişlerdir. Geleneksel doku içerisinde modern teknik ve malzeme ile inşa edilen bu yapılar yapım teknikleri ile dokudan ayrılırken, yükseklik ve yapı sınırları ile geleneksel oranları koruyarak alanda bir dil birliği sağlamaktadır.

YERLEŞMENİN TARİHSEL GELİŞİMİ

Farklı kültürlerle ve etnik yapılara sahip toplumlara ev sahipliği yapan Talas'ın tarihi MÖ 1500'lere kadar uzanmaktadır. Türklerin egemenliğine girdiği 1070 yılına kadar farklı kültürlerin etkileri yerleşimin kültürel altyapısını oluşturmaktadır. Birçok kültürün bu alanda yaşadığı bilinmekle beraber yerleşmenin bugünkü yerleşim alanı Selçuklulardan kalmıştır¹. Gayrimüslimlerin yaşadığı dönemde Kayseri'nin ticaret merkezi olan Talas, Ermenilerin ve Rumların kentten ayrılması sonucu ticari önemini yitirmiş mütevazı bir yerleşim birimine dönüşmüştür.

1907 yılına kadar Kayseri'ye bağlı küçük bir kasaba olan Talas, günümüzde 9 mahallesi, 3 beldesi ve 18 köyü bulunan önemli bir belediye olmuştur. Cumhuriyetin ilk yıllarından itibaren hızlı bir kalkınma hamlesi yapan Talas, bugün altmış bine yakın nüfusu ile canlı bir yerleşim merkezidir. Ayrıca Orta Anadolu'nun bozkır karakterli bitki örtüsü içinde yeşil dokusu ile bağ sayfiye alanı olarak Kayseri'nin en gözde mekanlarından biri olma özelliğini de korumaktadır. Doğal güzelliklerin tarihi mekanlarla bütünleştiği Talas, Kayseri ve çevresinde de korunmuş nadir bölgelerdendir ve farklı kültürlerin izlerini taşıyan özgün bir yerleşmedir.

GELENEKSEL YERLEŞME DOKUSUNU OLUŞTURAN KENTSEL ÖGELER

Anıt Yapılar: Talas'ta geleneksel dokuyu oluşturan en önemli kentsel öğelerin başında anıtsal yapılar yer almaktadır. Farklı kültürlerle ev sahipliği yapan

¹www.talasbelediyesi.org.tr

alanda farklı yapı türleri bulunmaktadır. Müslümanların ve gayrimüslimlerin bir arada yaşadığı yerleşmede farklı inançların gereksinmelerini karşılayacak farklı yapılar inşa edilmiştir. Alanda yer alan anıtsal yapılar hakkında aşağıda kısa bir bilgilendirme bulunmaktadır.

Harman Camii: Harman Meydanı'nda yer alan cami dikdörtgen plan şemasına sahiptir. Avlu, revak ve harim kısımlarından oluşan yapı kesme taş kullanılarak inşa edilmiştir ve üst örtü sistemi olarak kubbe kullanılmıştır. Zaman içerisinde çeşitli onarımlar geçiren caminin malzeme özgünlüğü korunamamış olsa da mekansal özgünlüğü korunmuştur (Res. 5-6).

Ali Saib Paşa Camii: Ali Saib Paşa Camii, kendi adıyla anılan cadde üzerindedir. Dikdörtgen plan şemasına sahip olan cami kesme taş kullanılarak inşa edilmiştir. Yüksek kasnaklı kubbe üst örtüsüne sahiptir. Osmanlı paşalarından Ali Saib Paşa tarafından 1887 yılında yaptırılan camiye, yapıldığı dönemin bezeme üslubunu yansıtan üçgen alınlıklı bir kapıdan girilmektedir. Üçgen alınlığın içinde Osmanlı ordusunun armasına yer verilmiştir. Avlu kapısının üzerinde 1886 tarihli bir kitabe yer almaktadır. Geçirdiği onarımlar ile özgünlüğünü büyük ölçüde yitiren caminin plan şeması ve giriş kapısı alınlığı korunmuştur (Res. 7).

Han Camii: Tablakaya Mahallesi'nde bulunan Han Camii eğimli araziye inşa edilmiştir. İki katlı olarak kesme taştan inşa edilen yapıya üçgen alınlıklı düz lentolu kapıdan girilmektedir. Kare plan tipine sahip olan cami, sivri kemerler üzerine oturan bir kubbe ile örtülüdür. Yapı geçirdiği restorasyonlar sonucu malzeme ve yapım tekniği açısından özgünlüğünü yitirmişse de, plan şemasını korumaktadır (Res. 8).

Yeni Cami: Tablakaya Mahallesi'nde yer alan ve günümüzde cami olarak kullanılan yapı, 1886 yılında Osmanlılar zamanında inşa edilmiş bir Rum kilisesidir. Rumların şehri terk etmesinden sonra camiye çevrilerek ibadete açılmıştır. Haçvari plan şemasına sahip olan ibadet mekanının üzerini yüksek kasnaklı merkezî bir kubbe örtmektedir. 2007 yılında restorasyonu yapılan yapının özgün cephe kaplamaları ve yapım detayları değiştirilmiştir. Plan şemasının ve cephe biçimlenişinin özgün olduğu bilinen caminin giriş kapısının üzerinde bulunan kitabe günümüze ulaşmamıştır (Res. 9).

Ali Saib Paşa Hamamı: Ali Saib Paşa Hamamı, Harman Mahallesi Müsteşar Caddesi üzerinde bulunmaktadır. Ali Saib Paşa Camii ile eş zamanlı yapıldığı düşünülen hamamın yapım yılına ilişkin kesin bir bilgiye ulaşılamamıştır. Yapı, soğukluk ve sıcaklık mekanlarından oluşmaktadır. Kubbeli ve merkezî bir mekan olan sıcaklık kısmında, tek eyvan ve dört köşe halvet bulunmaktadır. Aydınlatma kubbeye açılmış olan 13 adet ışık gözü ile sağlanmıştır. Günümüzde de özgün işleviyle kullanılan hamamın yapıldığı dönemde, suyu toprak altındaki künklerle sağlanmaktaydı. Günümüzde kullanılmayan bu su yolu, şehir suyunun kesik olduğu zamanlarda su ihtiyaçlarını karşılamaktadır. Zaman içerisinde yapılan müdahaleler ile yapının özgünlüğü korunamamış, etkin değişiklikler yapılmıştır (Res. 10).

Amerikan Koleji

Yukarı Talas'ta yer alan Amerikan Koleji, Osmanlı İmparatorluğu'nun son dönemlerinde faaliyete geçen misyoner okullarından birisidir. 19. yüzyılın sonlarında inşa edilmiş olan okul, eğitim faaliyetini 1968 yılına kadar devam ettirmiştir. Geleneksel yapı malzemesi ve sistemi kullanılarak farklı bir tasarım anlayışı ile inşa edilen okul, Kayseri için oldukça önemli bir eğitim merkezi olmuştur. Günümüzde Gençlik ve Spor Müdürlüğü tarafından kullanılan yapının plan şeması, yapılan değişikliklerle özgünlüğünü kaybetmiş olsa da cephe özgün özelliklerini korumaktadır (Res. 11).

Yukarıda ayrıntılı olarak değerlendirmesi yapılan yapılar dışında alanda birçok türbe ve çeşme yapısı da yer almaktadır. Bunlardan başlıcaları, 1890 yılına ait Esmâ Hanım Türbesi (Res. 12), 1888 yılına ait Ali Saib Paşa Çeşmesi, Esmâ Hanım Çeşmesi, Meydan Çeşmesi (Res. 13), Ahmetağa Çeşmesi (Res. 14), Salih Ağa Çeşmesi (Res. 15) ve Harman Camii Çeşmesi'dir.

Konutlar

Talas geleneksel dokusunun en önemli parçasını oluşturan konutlar parsel ilişkileri, tasarım yaklaşımları, yapım sistemleri, malzeme kullanımı ve dekoratif öğeleri ile özgün özellikler taşımaktadır. Farklı etnik gruplara ait yapılar alan içerisinde dokuya uyum sağlayarak dil birliği oluşturulmuştur. Konutlar işlev, yapısal özellikler, bezeme gibi bileşenlerin olumlu ve estetik bileşimleri ile mey-

dana gelen özgün örneklerdir. Yerleşim alanlarına göre farklılık gösteren yapılar, genellikle dik-dörtgen veya kare prizmaların bir araya gelmesi ile oluşmuşlardır. Konutların cephe düzenleri, yakaladığı mimari oran, özenli ve düzgün taş işçiliği, cephede ve iç mekanda kullanılan nitelikli bezeme detayları ile özgün bir görünüme sahiptir. Bütüncül bir tasarım yaklaşımı ile inşa edilen konutlar birlikte sergiledikleri dokular ile de özgün kentsel mekanlar oluşturmuşlardır (Res. 16a-c).

Konutların Plan Özellikleri

Konutların plan şemalarında tek tip oluşumdan bahsetmek mümkün değildir. Arazi verileri ve demografik yapıdaki çeşitlilik nedeni ile alanda birçok farklı yapı tipiyle karşılaşmaktadır. Alanda yer alan konutların farklı tip ve niteliklerinin belirlenmesi çalışması, yapıların mekansal kurguları ve kültürel geçmişleri düşünüldüğünde son derece detaylı bir araştırmaya dayanan, özenli bir çalışma gerektirmektedir. Bu proje kapsamında bu derinlikte bir çalışma yapılamayacağından, yapılar sadece parsel düzenine göre sınıflandırılmaya çalışılmıştır. Parsel kullanımı açısından değerlendirildiğinde, bitişik düzen ve ayrık düzen olmak üzere iki farklı tip plan şeması ile karşılaşmaktadır. Bitişik düzen parsel kullanımı içerisinde yer alan yapılarda genellikle sokaktan doğrudan yapıya girildiği dikkat çekmektedir (Res. 17). Ayrık düzen yapılaşmada ise giriş, sokaktan doğrudan bahçeye geçiş ve bahçeden yapıya giriş biçimindedir (Res. 18). Sokaktan doğrudan yapıya girişlerde öncelikle orta mekana girilmekte ve odalara bu mekandan geçiş sağlanmaktadır. Bahçeden geçilen yapılarda da genellikle benzer biçimde bir dağılım söz konusudur. Konutların plan şemalarında benzerlikler bulunmakla beraber ev-sokak bağlantıları bağlamında farklılıklar gözlenmektedir. Yapılarda yer alan ıslak hacimlerden hela, ayrık düzenli parsellerden olan bahçeli evlerde avluda çözülmüşken, bitişik düzendeki bahçesi olmayan yapılarda genellikle iç bölümlerde çözülmüştür. Banyo (güsülhane) ise iç mekanlardan yatak odası ya da oturma odasında yer alan yükük içlerinde çözülmeye çalışılmıştır.

Her iki tip parsel yaklaşımında da eğimli araziye yerleştirilen konutlarda genellikle kaya oyma mekanlar kullanılmıştır. Oturma ve yaşama amaçlı olarak kullanılan bu mekanlar bölgesel tipolo-

jiyi zenginleştirmiş, yerleşmeye yerel özellikler kazandırmıştır.

Talas'ta göze çarpan en önemli özelliklerden biri de farklı büyüklüklerde konut tiplerinin bulunmasıdır. Alanda çok büyük alan kaplayan konak biçiminde tasarlanan geleneksel konutların yanı sıra, küçük konutlara da oldukça sık rastlanmaktadır. Farklı büyüklüklerde konutlara sahip olan alan, ilk kullanıcı profiline yönelik önemli bilgiler de vermektedir.

Konutların Cephe Özellikleri

Alanda yer alan konutlar genellikle iki katlı olmasına karşılık, çok sık rastlanmamakla beraber farklı kat sayılarına sahip konutlar da bulunmaktadır. Taş ile inşa edilen cephelerde herhangi bir kaplama malzemesi kullanılmamıştır. Yapım tekniğinin açık bırakıldığı cephelerde taş ve ahşap malzemenin uyumu öne çıkmaktadır. İklim koşulları ve mahremiyet temel alınarak, yapıların zemin katlarında özellikle sokak cephelerinde sağır duvarlar veya küçük pencere açıklıkları bulunmaktadır. Üst katlarda ise pencere oranları yaklaşık olarak 1/2 veya 2/3 oranında standartlaşmıştır.

Yerleşimde etkin olan cephe elemanı hiç kuşkusuz çıkmalardır. Genel olarak taş konsollar tarafından taşınan çıkmalar, alanın cephe karakteristiğini oluşturan en önemli öğelerden biridir. Sık kullanılmamakla beraber çıkmaların taşıyıcısı olarak ahşap eliböğünde kullanımına da rastlanmaktadır. Cephede taş ile beraber ahşap lentolar, kirişler ve metal elemanlar yapım sistemine yönelik önemli bilgiler vermektedir. Konutların cephelerinde bezeme ve mimari elemanların da kullanıldığı görülmektedir; taş silmeler kat hizalarında, çörtlenler üst örtünün su tahliyesinde, kemerli açıklıklar yapısal taşıyıcı olarak cepheye işlevsel ve estetik değerler katmaktadır.

Konutlarda 2/3, 1/2 gibi farklı oranlara sahip pencere tipleri kullanılmaktadır. Aydınlatıldığı mekana göre oranları değişen pencerelerde ahşap kasalar kullanılmıştır. Ayrıca pencerelerde bezeme amaçlı taş söve, metal parmaklık ve ahşap kepenk kullanımını da oldukça yaygındır. Konutların genellikle düz lentolu veya kemerli olarak yapılandırılan giriş kapıları çift kanatlı ve ahşaptır. Geleneksel dokunun önemli bir bileşeni olan cepheler, malzeme kullanımı ve ölçekleri ile Talas'ın doğal yapı-

sıyla bütünleşerek kent bütününde özgün bir dil birliği sağlamıştır (Res. 19a-c).

Yapım Sistemi ve Malzemeleri

Taş malzeme ile yığma tekniğinde inşa edilen yapılar genellikle iki katlıdır. Eğimli araziye yerleşen yapıların bodrum katlarında veya zemin katın eğime oturduğu yerlerde kaya oyma mekanlara sıklıkla rastlanır. Alan bütününde kaya oyma mekanların, yığma sistemle yapılandırılan mekanlarla uyumu başarıyla sağlanmıştır. Taş ocaklarının yoğun olduğu bölgede en çok kullanılan yapı malzemesi taştır. Erciyes'in eteklerinde volkanik oluşum sonucu meydana gelen taş ocaklarından çıkarılan taşlar, yapısal ve bezeme elemanı olarak kullanılmaktadır. Yığma tekniğinde temel taşıyıcı olarak kullanılan taş, dekoratif öge olarak silmelerde, pencere ve kapı sövelerinde, çıkmaları taşıyan konsollarda ve çörtlenlerde kullanılmaktadır. Evlerin karakteristiğini belirleyen taş malzemenin yanı sıra alanda, yapısal ve bezeme amaçlı yardımcı malzeme olarak ahşap kullanımı da oldukça yaygındır. Taşıyıcı sistemde yatay bağlayıcı olan hatıl ve çıkmalarda konsol bölümü destekleyen eli böğründe olarak kullanılan ahşap, iç mekanlarda zar ve tavan kaplamalarında, dolaplarda, sedirlerde, kapı ve pencerelerde bezeme ögesi olarak oldukça sık kullanılmıştır (Res. 20a-c).

SONUÇ ve GENEL DEĞERLENDİRME

Sonuç olarak 2007–2009 yılları arasında yaklaşık iki yıl süren bir çalışma sonucu Kayseri'nin Talas İlçesi'nin kentsel sit alanı taranarak kentsel envanter çalışması tamamlanmıştır. Farklı zaman dilimlerinde gerçekleştirilen arazi çalışmaları sonucunda, çalışma alanında bulunan toplam 412 geleneksel yapının envanter fişleri doldurulmuştur. 412 yapının 360 tanesinin ölçekli krokileri çıkarılarak, güvenilirliği oldukça yüksek bir çalışma yapılmıştır. Alanda yazı ve çizimle yapılan belgelemenin yanı sıra çekilen fotoğraflar da Talas yerleşmesinin korunmuşluğunun önemli belgeleri olma niteliğindedir.

Kayseri kent merkezine yakınlığı ve geleneksel doku özelliklerini günümüze taşıyabilmiş olması Talas'ın korunmasını ve gelecek nesillere aktarılmasını zorunlu hale getirmektedir. Ancak Türkiye genelinde yaşanan koruma sorunları Talas için

de geçerlidir. İlçenin gelişmekte olması, nüfus yoğunluğunun artması ve rant baskısı, var olan dokunun hızla bozulmasına neden olmaktadır. Özellikle yüksek katlı yapılaşmanın yaygınlaşması kentin geleneksel karakteristiğini bozmaktadır. Kent ölçeğinde bakıldığında, insan ölçeğinde yapılandırılmış özgün nitelikler taşıyan kentsel dokunun rant baskısıyla tahribatı önlenmeli, makro ve mikro ölçekli koruma kararları alınarak planlama çalışması gerçekleştirilmelidir. Ülke koşullarında tescilin günümüzde hala bir yapının korunması ve gelecek nesillere aktarılabilmesi için tek ve yeterli seçenek gibi görülmesi yerine, koruma bilincinin kullanıcı ölçeğinde yaygınlaştırılması ile gerçek korumanın sağlanması gerekmektedir. Geleneksel yapılarda yaşayan insanların konfor koşullarını düzeltme amaçlı gerçekleştirdikleri bilinçsiz müdahaleler, yapıların özgün niteliklerini bozmaktadır. Korumanın halk tarafından yapılmasının sağlanması ve bilincin artırılması yolunda gerçekleştirilecek çalışmalar, Talas gibi birçok yaşama tanıklık etmiş olan yerleşim alanlarının özgün özelliklerinin bozulmadan korunmasını sağlayacaktır. Bu çalışma bu yolda atılmış önemli bir adımdır. Bu çalışmada belgelenen tüm geleneksel yapılar tescillenmeli, koruma altına alınmalı ve kullanıcıları bilinçlendirilmelidir. Üst ölçekli stratejik koruma kararları alınarak koruma amaçlı imar planları yaptırılmalıdır.

ÖNERİLER

Talas, bünyesinde birçok zenginliği barındıran özgün bir yerleşim birimidir. Bu çalışma kapsamında detaylı bir kentsel envanter çalışması yapılmış olmakla birlikte, uzun bir tarihi geçmişe sahip olan Talas'ta sadece günümüze ulaşmayı başaran yapıların belgelenmesi işleminin, yeterli olmayacağı açıktır. Talas gibi çok kültürlü bir yerleşmenin tarihi katmanları araştırılarak belgelenmeden bu çalışmanın tam anlamıyla başarıya ulaştığını söylemek güçtür. Bu bağlamda alana ilişkin ilk öneri, var olduğu bilinen arkeolojik alanların uzmanlar tarafından kazılarak gün ışığına çıkarılması, doku ile bütünleştirilmesi ve belgeleme işlemlerinin yapılmasıdır. Nitekim kentsel sit bölgesindeki kentsel belgeleme çalışmalarında yapıların birçoğunun yeraltı bağlantısına sahip olduğu gözlenmiş ve belgelenmiştir. Toprak altında önemli bir yeraltı oluşumunun varlığı açıktır. Arkeolo-

jik belgelemenin yanı sıra alanda folklorik belgeleme çalışmaları da yapılmalıdır. Folklorik belgeleme kapsamında halkın yaşam biçimi, sözlü tarih araştırmaları gibi araştırmalar yürütülmelidir.

Türkiye Bilimler Akademisi-Türkiye Kültür Sektörü (TÜBA-TÜKSEK) Türkiye Kültür Envanteri Projesi kapsamında yürütülen Kayseri İli Talas İlçesi kültür varlıklarını belgeleme çalışması bağlamında çalışma yöntemine yönelik önerilerin de yapılmasının, bir sonraki çalışmanın verimliliğini artıracak düşüncesi ile;

- TÜBA tarafından belgeleme çalışmasında kullanılmak üzere verilen formların her alan için değişebilir olabileceği, çalışma süresince ekip tarafından tartışılmıştır. Formda yer alan birçok bilgi çalışma alanına uygun olmadığı için kullanılmamış, formda yer almayan bazı bilgiler de eklenmek zorunda kalmıştır². Bu durum kafa karışıklığı yaşanmasına ve sürecin uzamasına neden olmuştur. Çalışılan bölgelerde ana formata bağlı kalmak koşulu ile formların ekiplerce değiştirilebilir olması önerilmektedir.
- Çalışmada yer alan belgeleme türlerine sözlü

bilgilerin de eklenebileceği farklı bir arşiv sistemi oluşturulmalıdır. Yapılan görüşmelerin belgelenmesi, daha sonra yapılacak birçok müdahalenin yöntemini belirlemekte ve restorasyon projelerinin önemli bir adımını oluşturmaktadır. Bunun için çalışmanın belirli aşamalarının, fotoğraf çekiminin yanı sıra video çekimlerinin yapılması veya sözlü belgeleme için ses kayıtlarının yapılması önerilmektedir.

- Yapıların belgelenmesinde özellikle kroki çiziminde çalışmaların güvenilirliğinin artırılması için ölçeksiz krokiler yerine ölçekli kroki çalışmasının yapılması önerilmektedir.

Türkiye Bilimler Akademisi-Türkiye Kültür Sektörü (TÜBA-TÜKSEK) tarafından yürütülen envanter oluşturma çalışması, öncelikle farklı kurumlar tarafından yürütülen belgeleme çalışmalarının ortak bir dil birliğine ulaşması ve farklı kurumlar tarafından gerçekleştirilen çalışmaların tek bir merkezde toplanarak ulaşılabilirliğinin sağlanması açısından son derece önemli bir girişimdir. Bu bağlamda çalışmaların yaygınlaştırılarak sürdürülmesi önemlidir.

²Yapı türleri başlığı altında güvenlik yapıları, sağlık yapıları ve alt birimleri gibi detaylı birçok kullanılmayan bilgi envanter fişlerinde yer alırken, alanda var olan ve yerel mimarinin karakterini belirleyen mimari ve yapısal öğelere ait açılımlar yetersizdir (çönten, taş konsol, silme, pencere parmaklıkları gibi). Envanter fişinin dijital ortama aktarılışında alanın yerel özelliklerini vurgulayan öğe bilgilerinin de girilebilir olması yerel karakteristiğin doğru algılanabilmesi ve tanıtılabilmesi için son derece önemlidir. Bu tür bilgilerin ekiplerce değiştirilebilir olması, çalışmanın güvenilirliğini artırırken çalışma sürecini de kısaltacaktır.

YARARLANILAN KAYNAKLAR

- Açıkgöz Ş. G., 2000.
“Talas’ta Kültürel Dönüşüm”, *Sanatsal Mozaik Dergisi* 35: 91–93.
- Aktan, A., 2000.
“Osmanlı Belgelerine Göre Kayseri’deki Gayrimüslim Tebaanın Durumu”, *III. Kayseri ve Yöresi Tarih Sempozyumu Bildirileri*: 7–33. Kayseri ve Yöresi Tarih Araştırmaları Merkezi Yayınları, Kayseri.
- Aygen, Z., 1996.
“Kentlerin Tarihi Dokusu Korunmalı mıdır?”, *Cogito Kent ve Kültürü* 8: 43–62.
- Bilsel, G., E. Yaşlıca, G. Büyükmihçi, S. Erkman ve H. Hisarlıgil, 2000. “Kültürel Süreklilik Sağlamada Yaratıcı Kentsel Tasarımın İşlevi”, M. Çubuk (yay.) *Türkiye’de Kentsel Tasarım ve Uygulamalar Sempozyumu*: 145–153. Mimar Sinan Üniversitesi, Mimarlık Fakültesi, Şehir ve Bölge Planlama Bölümü, İstanbul.
- Büyükmihçi, G., 1986.
Kayseri Sit Alanı İçerisinde Yer Alan Sivil Mimarlık Örnekleri Üzerine Bir Araştırma. Mimar Sinan Üniversitesi, İstanbul (Yayımlanmamış Yüksek Lisans Tezi).
- Büyükmihçi, G., 1999.
“Hızlı Kentsel Değişimlerin Tarihi Kent Mekanlarındaki Etkilerinin Sorgulanması: Kayseri Örneği”, *I. Metropolitan Alanlar Planlama Sorunları Sempozyumu*: 207–211. Yıldız Teknik Üniversitesi, Mimarlık Fakültesi, Şehir ve Bölge Planlama Bölümü, İstanbul.
- Büyükmihçi, G., 2000a.
“Kentsel Sit Alanlarında Koruma ve Canlandırma Stratejileri”, *Batı Akdeniz Mimarlık Dergisi* 15: 6–9.
- Büyükmihçi, G., 2000b.
“Talas Evleri”, *Sanatsal Mozaik Dergisi* 35: 94–96.
- Büyükmihçi, G., 2000c.
“Talas Yeni Cami Rum Kilisesi”, *Sanatsal Mozaik Dergisi* 35: 97–98.
- Büyükmihçi, G., 2005.
Kayseri’de Yaşam ve Konut Kültürü. Erciyes Üniversitesi Yayınları, Kayseri.
- Büyükmihçi, G. ve H. Kozlu, 2002.
“Kayseri Kentsel Sit Alanı Belgeleme Çalışmaları”, *Tarihi Kentler Birliği Dergisi Yerel Kimlik* 6: 19–24.
- Büyükmihçi, G. ve H. Kozlu, 2005.
“Tarihi Binalarda Uygulama ve Koruma(ma) Sorunları”, *Korumada 50 Yıl Sempozyumu*: 109–118. Mimar Sinan Üniversitesi, Mimarlık Fakültesi, Restorasyon Anabilim Dalı, İstanbul.
- Çayırdağ, M., 2001.
Kayseri Tarihi Araştırmaları. Kayseri Büyükşehir Belediyesi Kültür Yayınları no:38, Kayseri.
- Erkiletlioğlu, H., 1993.
Kayseri Tarihi. İl Kültür Müdürlüğü Yayınları, Kayseri.
- Özsoy, H., 1993.
Dünden Bugüne Talas. Talas Belediye Yayınları, Kayseri.
- Türkmen, K., 2000.
“Kayseri’nin Şirin İlçesi Talas”, *Sanatsal Mozaik Dergisi*, Nisan Özel Sayısı: 24–37.
- Yılmaz, N., 2005.
Kent Merkezlerindeki Kentsel Sit Alanlarında Değişim Sürecinin Değerlendirilmesi. İstanbul Teknik Üniversitesi, İstanbul (Yayımlanmamış Yüksek Lisans Tezi).
- Yücel, C., 2000.
“Kayseri’nin Şirin İlçesi Talas”, *Sanatsal Mozaik Dergisi*, Nisan Özel Sayısı: 8–23.
- www.talasbelediyesi.org.tr
www.talaskaymakamligi.org.tr

Ek 1: Talas Kentsel Kültür Varlıkları Envanteri Listesi

Yukarı Talas

Envanter no	Yapı türü/ Adı	Mahalle	Ada	Parsel
K35.B18.1	Yapı Adası	Han	75	
K35.B18.2	Konut	Han	75	13
K35.B18.3	Yapı Adası	Tablakaya	76	
K35.B18.4	Konut	Tablakaya	76	16
K35.B18.5	Konut	Tablakaya	76	14
K35.B18.6	Konut	Tablakaya	76	10
K35.B18.7	Konut	Tablakaya	76	10
K35.B18.8	Konut	Tablakaya	76	17
K35.B18.9	Konut	Tablakaya	76	16
K35.B18.10	Konut	Tablakaya	76	19
K35.B18.11	Konut	Tablakaya	76	19
K35.B18.12	Konut	Tablakaya	76	19
K35.B18.13	Konut	Tablakaya	76	2
K35.B18.14	Yapı Adası	Tablakaya	77	
K35.B18.15	Konut	Tablakaya	77	13
K35.B18.16	Konut	Tablakaya	77	13
K35.B18.17	Konut	Tablakaya	77	6
K35.B18.18	Yapı Adası	Tablakaya	79	
K35.B18.19	Konut	Tablakaya	79	28
K35.B18.20	Konut	Tablakaya	79	25,26
K35.B18.21	Konut	Tablakaya	79	22
K35.B18.22	Konut	Tablakaya	79	22
K35.B18.23	Konut	Tablakaya	79	10
K35.B18.24	Konut	Tablakaya	79	13
K35.B18.25	Konut	Tablakaya	79	1
K35.B18.26	Konut	Tablakaya	79	3,4
K35.B18.27	Konut	Tablakaya	79	13
K35.B18.28	Yapı Adası	Tablakaya	80	
K35.B18.29	Konut	Tablakaya	80	2
K35.B18.30	Konut	Tablakaya	80	60
K35.B18.31	Konut	Tablakaya	80	62
K35.B18.33	Konut	Tablakaya	80	58
K35.B18.34	Konut	Tablakaya	80	54
K35.B18.35	Konut	Tablakaya	80	52
K35.B18.36	Konut	Tablakaya	80	53
K35.B18.37	Konut	Tablakaya	80	42
K35.B18.38	Konut	Tablakaya	80	38
K35.B18.39	Konut	Tablakaya	80	23
K35.B18.40	Konut	Tablakaya	80	23
K35.B18.41	Konut	Tablakaya	80	10
K35.B18.42	Konut	Tablakaya	80	10
K35.B18.43	Konut	Tablakaya	80	10,11
K35.B18.44	Konut	Tablakaya	80	19
K35.B18.45	Konut	Tablakaya	80	20
K35.B18.46	Yapı Adası	Tablakaya	81	
K35.B18.47	Konut	Tablakaya	81	26
K35.B18.48	Konut	Tablakaya	81	3,4
K35.B18.49	Konut	Tablakaya	81	11
K35.B18.50	Konut	Tablakaya	81	17
K35.B18.51	Konut	Tablakaya	81	15
K35.B18.52	Yapı Adası	Tablakaya	102	
K35.B18.53	Konut	Tablakaya	102	44
K35.B18.54	Konut	Tablakaya	102	44
K35.B18.55	Yapı Adası	Han	101	
K35.B18.56	Konut	Han	101	10
K35.B18.57	Konut	Han	101	11
K35.B18.58	Yapı Adası	Tablakaya	85	
K35.B18.59	Konut	Tablakaya	85	17,18
K35.B18.60	Konut	Tablakaya	85	16

Envanter no	Yapı türü/ Adı	Mahalle	Ada	Parsel
K35.B18.61	Konut	Tablakaya	85	16
K35.B18.62	Konut	Tablakaya	85	1
K35.B18.63	Yapı Adası	Tablakaya	37	
K35.B18.64	Konut	Tablakaya	37	45
K35.B18.65	Konut	Tablakaya	37	52
K35.B18.66	Konut	Tablakaya	37	54
K35.B18.67	Konut	Tablakaya	37	54
K35.B18.68	Konut	Tablakaya	37	57
K35.B18.69	Konut	Tablakaya	37	24
K35.B18.70	Konut	Tablakaya	37	24
K35.B18.71	Konut	Tablakaya	37	24
K35.B18.72	Konut	Tablakaya	37	24
K35.B18.73	Konut	Tablakaya	37	24
K35.B18.74	Konut	Tablakaya	37	24
K35.B18.75	Konut	Tablakaya	37	99
K35.B18.76	Konut	Tablakaya	37	100
K35.B18.77	Konut	Tablakaya	37	5
K35.B18.78	Konut	Tablakaya	37	2
K35.B18.79	Yapı Adası	Tablakaya	79	
K35.B18.80	Konut	Tablakaya	79	30
K35.B18.81	Konut	Tablakaya	79	30
K35.B18.82	Konut	Tablakaya	79	10
K35.B18.83	Konut	Tablakaya	79	10
K35.B18.84	Konut	Tablakaya	79	10
K35.B18.85	Yapı Adası	Tablakaya	78	
K35.B18.86	Konut	Tablakaya	78	42
K35.B18.87	Konut	Tablakaya	78	117
K35.B18.88	Konut	Tablakaya	78	16,17
K35.B18.89	Konut	Tablakaya	78	7
K35.B18.90	Konut	Tablakaya	78	6
K35.B18.91	Konut	Tablakaya	78	4
K35.B18.92	Konut	Tablakaya	78	4
K35.B18.93	Yapı Adası	Tablakaya	84	
K35.B18.94	Konut	Tablakaya	84	5
K35.B18.95	Kilise	Tablakaya	84	22
K35.B18.96	Konut	Tablakaya	84	16
K35.B18.97	Yapı Adası	Tablakaya	105	
K35.B18.98	Konut	Tablakaya	105	2
K35.B18.99	Konut	Tablakaya	105	29
K35.B18.100	Yapı Adası	Tablakaya	104	
K35.B18.101	Konut	Tablakaya	104	1
K35.B18.102	Konut	Tablakaya	104	1
K35.B18.103	Konut	Tablakaya	104	1
K35.B18.104	Yapı Adası	Yukan Mahalle	38	
K35.B18.105	G.S.Bak.Sp.T.	Yukan Mahalle	38	102
K35.B18.106	Yapı Adası	Yukan Mahalle	40	
K35.B18.107	E. Ü. Dinlenme t.	Yukan Mahalle	40	4
K35.B18.108	E. Ü. Dinlenme t.	Yukan Mahalle	40	4
K35.B18.109	E. Ü. Dinlenme t.	Yukan Mahalle	40	4
K35.B18.110	E. Ü. Dinlenme t.	Yukan Mahalle	40	6
K35.B18.111	E. Ü. Dinlenme t.	Yukan Mahalle	40	6
K35.B18.112	Yapı Adası	Yukan Mahalle	86	
K35.B18.113	Konut	Yukan Mahalle	86	17
K35.B18.114	Konut	Yukan Mahalle	86	15
K35.B18.115	Yapı Adası	Yukan Mahalle	87	
K35.B18.116	Konut	Yukan Mahalle	87	3
K35.B18.117	Yapı Adası	Yukan Mahalle	109	
K35.B18.118	Konut	Yukan Mahalle	109	17
K35.B18.119	Konut	Yukan Mahalle	109	18

K35.B18.120	Konut	Yukarı Mahalle	109	16
K35.B18.121	Yapı Adası	Yukarı Mahalle	89	
K35.B18.122	Konut	Yukarı Mahalle	89	12
K35.B18.123	Konut	Yukarı Mahalle	89	13
K35.B18.124	Konut	Yukarı Mahalle	89	17
K35.B18.125	Konut	Yukarı Mahalle	89	13
K35.B18.126	Yapı Adası	Yukarı Mahalle	90	
K35.B18.127	Konut	Yukarı Mahalle	90	4
K35.B18.128	Konut	Yukarı Mahalle	90	3
K35.B18.129	Konut	Yukarı Mahalle	90	9
K35.B18.130	Konut	Yukarı Mahalle	90	10
K35.B18.131	Konut	Yukarı Mahalle	90	10

K35.B18.132	Yapı Adası	Yukarı Mahalle	107	
K35.B18.133	Konut	Yukarı Mahalle	107	10
K35.B18.134	Konut	Yukarı Mahalle	107	13
K35.B18.135	Konut	Yukarı Mahalle	107	15
K35.B18.136	Konut	Yukarı Mahalle	107	14,17
K35.B18.137	Yapı Adası	Yukarı Mahalle	108	
K35.B18.138	Konut	Yukarı Mahalle	108	16,18
K35.B18.139	Yapı Adası	Yukarı Mahalle	110	
K35.B18.140	Han	Yukarı Mahalle	110	13
K35.B18.141	Konut	Yukarı Mahalle	110	14
K35.B18.142	Yapı Adası	Yukarı Mahalle	46	
K35.B18.142	Yapı Adası	Yukarı Mahalle	46	5

Aşağı Talas

K35.B18.143	Yapı Adası	Kıçıköy	143	
K35.B18.144	Konut	Kıçıköy	143	1
K35.B18.145	Konut	Kıçıköy	143	7
K35.B18.146	Konut	Kıçıköy	143	8
K35.B18.147	Konut	Kıçıköy	143	13
K35.B18.148	Konut	Kıçıköy	143	15
K35.B18.149	Konut	Kıçıköy	143	16,17
K35.B18.150	Konut	Kıçıköy	143	18
K35.B18.151	Konut	Kıçıköy	143	3,4,5
K35.B18.152	Yapı Adası	Kıçıköy	61	
K35.B18.153	Konut	Kıçıköy	61	2
K35.B18.154	Konut	Kıçıköy	61	1
K35.B18.155	Yapı Adası	Kıçıköy	62	
K35.B18.156	Konut	Kıçıköy	62	1
K35.B18.157	Konut	Kıçıköy	62	1,2
K35.B18.158	Yapı Adası	Kıçıköy	64	
K35.B18.159	Konut	Kıçıköy	64	2
K35.B18.160	Konut	Kıçıköy	64	4
K35.B18.161	Konut	Kıçıköy	64	43,2,1
K35.B18.162	Yapı Adası	Kıçıköy	65	
K35.B18.163	Konut	Kıçıköy	65	1
K35.B18.164	Yapı Adası	Kıçıköy	67	
K35.B18.165	Konut	Kıçıköy	67	4,5,6,7
K35.B18.166	Konut	Kıçıköy	67	7
K35.B18.167	Konut	Kıçıköy	67	11
K35.B18.168	Konut	Kıçıköy	67	13
K35.B18.169	Konut	Kıçıköy	67	13
K35.B18.170	Yapı Adası	Kıçıköy	66	
K35.B18.171	Konut	Kıçıköy	66	5
K35.B18.172	Konut	Kıçıköy	66	8
K35.B18.173	Konut	Kıçıköy	66	11
K35.B18.174	Konut	Kıçıköy	66	10
K35.B18.175	Konut	Kıçıköy	66	18
K35.B18.176	Yapı Adası	Kıçıköy	55	
K35.B18.177	Konut	Kıçıköy	55	1
K35.B18.178	Konut	Kıçıköy	55	2
K35.B18.179	Konut	Kıçıköy	55	5

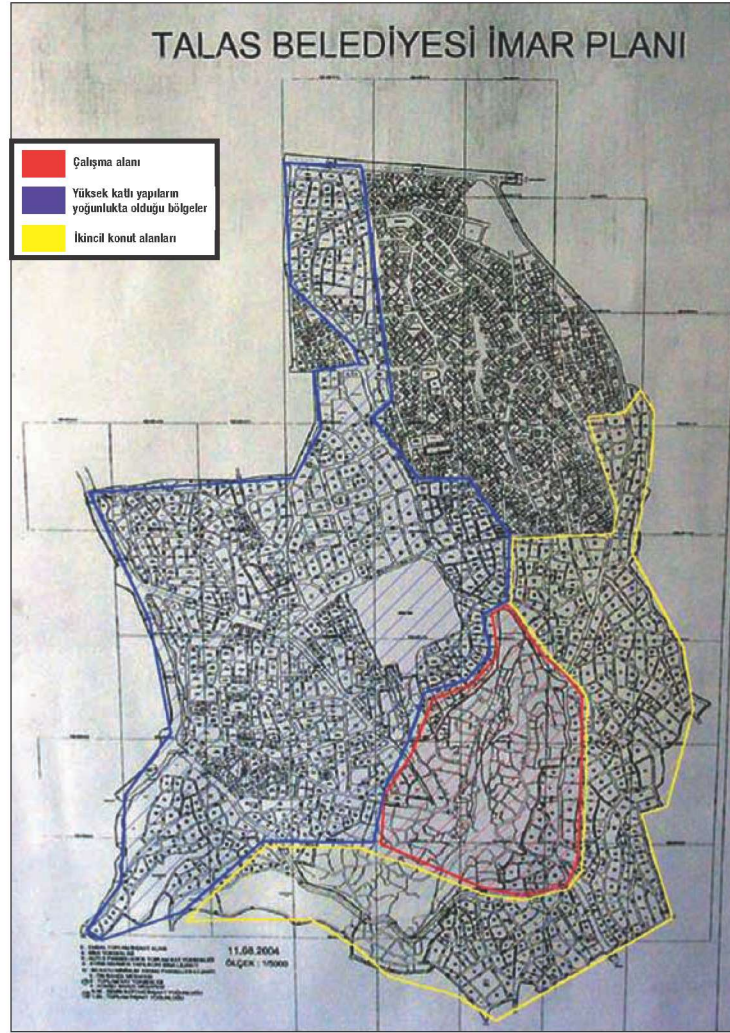
K35.B18.180	Konut	Kıçıköy	55	9
K35.B18.181	Konut	Kıçıköy	55	10
K35.B18.182	Konut	Kıçıköy	55	10
K35.B18.183	Konut	Kıçıköy	55	13
K35.B18.184	Konut	Kıçıköy	55	16
K35.B18.185	Konut	Kıçıköy	55	26
K35.B18.186	Konut	Kıçıköy	55	28
K35.B18.187	Konut	Kıçıköy	55	31
K35.B18.188	Konut	Kıçıköy	55	32
K35.B18.189	Konut	Kıçıköy	55	35
K35.B18.190	Konut	Kıçıköy	55	104
K35.B18.191	Konut	Kıçıköy	55	52
K35.B18.192	Konut	Kıçıköy	55	47
K35.B18.193	Konut	Kıçıköy	55	43
K35.B18.194	Konut	Kıçıköy	55	44
K35.B18.195	Konut	Kıçıköy	55	57
K35.B18.196	Konut	Kıçıköy	55	103
K35.B18.197	Konut	Kıçıköy	55	45
K35.B18.198	Konut	Kıçıköy	55	43
K35.B18.199	Konut	Kıçıköy	55	44
K35.B18.200	Konut	Kıçıköy	55	42
K35.B18.201	Konut	Kıçıköy	55	44
K35.B18.202	Konut	Kıçıköy	55	54
K35.B18.203	Konut	Kıçıköy	55	57
K35.B18.204	Konut	Kıçıköy	55	59
K35.B18.205	Konut	Kıçıköy	55	68
K35.B18.206	Konut	Kıçıköy	55	99
K35.B18.207	Konut	Kıçıköy	55	73
K35.B18.208	Konut	Kıçıköy	55	71
K35.B18.209	Konut	Kıçıköy	55	70
K35.B18.210	Konut	Kıçıköy	55	129
K35.B18.211	Konut	Kıçıköy	55	93
K35.B18.212	Konut	Kıçıköy	55	93
K35.B18.213	Konut	Kıçıköy	55	189
K35.B18.214	Konut	Kıçıköy	55	80
K35.B18.215	Konut	Kıçıköy	55	80
K35.B18.216	Konut	Kıçıköy	55	69

K35.B18.217	Konut	Kiçiköy	55	86
K35.B18.218	Yapı Adası	Kiçiköy	30	
K35.B18.219	Konut	Kiçiköy	30	4
K35.B18.220	Konut	Kiçiköy	30	6
K35.B18.221	Yapı Adası	Kiçiköy	68	
K35.B18.222	Konut	Kiçiköy	68	2
K35.B18.223	Konut	Kiçiköy	68	61
K35.B18.224	Konut	Kiçiköy	68	5
K35.B18.225	Konut	Kiçiköy	68	60
K35.B18.226	Konut	Kiçiköy	68	65
K35.B18.227	Konut	Kiçiköy	68	69
K35.B18.228	Konut	Kiçiköy	68	69
K35.B18.229	Konut	Kiçiköy	68	58
K35.B18.230	Konut	Kiçiköy	68	68
K35.B18.231	Konut	Kiçiköy	68	51
K35.B18.232	Konut	Kiçiköy	68	66
K35.B18.233	Konut	Kiçiköy	68	41
K35.B18.234	Konut	Kiçiköy	68	38
K35.B18.235	Konut	Kiçiköy	68	34
K35.B18.236	Konut	Kiçiköy	68	40
K35.B18.237	Konut	Kiçiköy	68	67
K35.B18.238	Konut	Kiçiköy	68	67
K35.B18.239	Konut	Kiçiköy	68	67
K35.B18.240	Konut	Kiçiköy	68	32
K35.B18.241	Konut	Kiçiköy	68	28
K35.B18.242	Konut	Kiçiköy	68	23
K35.B18.243	Konut	Kiçiköy	68	25
K35.B18.244	Konut	Kiçiköy	68	26
K35.B18.245	Konut	Kiçiköy	68	20
K35.B18.246	Yapı Adası	Kiçiköy	69	
K35.B18.247	Konut	Kiçiköy	69	2
K35.B18.248	Konut	Kiçiköy	69	2
K35.B18.249	Yapı Adası	Kiçiköy	70	
K35.B18.250	Konut	Kiçiköy	70	1
K35.B18.251	Konut	Kiçiköy	70	18
K35.B18.252	Konut	Kiçiköy	70	18
K35.B18.253	Konut	Kiçiköy	70	4
K35.B18.254	Konut	Kiçiköy	70	19
K35.B18.255	Konut	Kiçiköy	70	12
K35.B18.256	Konut	Kiçiköy	70	14
K35.B18.257	Konut	Kiçiköy	70	6,7
K35.B18.258	Konut	Kiçiköy	70	7
K35.B18.259	Konut	Kiçiköy	70	12
K35.B18.260	Yapı Adası	Kiçiköy	71	
K35.B18.261	Konut	Kiçiköy	71	15,13
K35.B18.262	Konut	Kiçiköy	71	14,13
K35.B18.263	Yapı Adası	Kiçiköy	73	
K35.B18.264	Konut	Kiçiköy	73	12
K35.B18.265	Yapı Adası	Harman	54	
K35.B18.266	Konut	Harman	54	7
K35.B18.267	Konut	Harman	54	42
K35.B18.268	Konut	Harman	54	109
K35.B18.269	Konut	Harman	54	112

K35.B18.270	Konut	Harman	54	8
K35.B18.271	Konut	Harman	54	17
K35.B18.272	Restoran	Harman	54	19
K35.B18.273	Yapı Adası	Harman	100	
K35.B18.274	Konut	Harman	100	67
K35.B18.275	Konut	Harman	100	66
K35.B18.276	Konut	Harman	100	65
K35.B18.277	Konut	Harman	100	62
K35.B18.278	Konut	Harman	100	60
K35.B18.279	Konut	Harman	100	65
K35.B18.280	Konut	Harman	100	19
K35.B18.281	Konut	Harman	100	21
K35.B18.282	Konut	Harman	100	282
K35.B18.283	Konut	Harman	100	55
K35.B18.284	Konut	Harman	100	55,56
K35.B18.285	Konut	Harman	100	54
K35.B18.286	Konut	Harman	100	81
K35.B18.287	Konut	Harman	100	51
K35.B18.288	Konut	Harman	100	70
K35.B18.289	Konut	Harman	100	49
K35.B18.290	Konut	Harman	100	48
K35.B18.291	Konut	Harman	100	48
K35.B18.292	Konut	Harman	100	46
K35.B18.293	Konut	Harman	100	44
K35.B18.294	Hamam	Harman	100	45
K35.B18.295	Konut	Harman	100	35
K35.B18.296	Konut	Harman	100	33
K35.B18.297	Konut	Harman	100	32
K35.B18.298	Konut	Harman	100	28
K35.B18.299	Konut	Harman	100	26
K35.B18.300	Konut	Harman	100	19
K35.B18.301	Konut	Harman	100	18
K35.B18.302	Konut	Harman	100	15
K35.B18.303	Konut	Harman	100	21,22
K35.B18.304	Konut	Harman	100	22
K35.B18.305	Konut	Harman	100	24
K35.B18.306	Yapı Adası	Harman	116	
K35.B18.307	Konut	Harman	116	1
K35.B18.308	Konut	Harman	116	198
K35.B18.309	Konut	Harman	116	196,195
K35.B18.310	Konut	Harman	116	193
K35.B18.311	Konut	Harman	116	192
K35.B18.312	Konut	Harman	116	64
K35.B18.313	Konut	Harman	116	209
K35.B18.314	Konut	Harman	116	61,62
K35.B18.315	Konut	Harman	116	54
K35.B18.316	Konut	Harman	116	58
K35.B18.317	Konut	Harman	116	19
K35.B18.318	Konut	Harman	116	10
K35.B18.319	Konut	Harman	116	23
K35.B18.320	Konut	Harman	116	8
K35.B18.321	Konut	Harman	116	80
K35.B18.322	Konut	Harman	116	152,154

K35.B18.323	Konut	Harman	116	173
K35.B18.324	Konut	Harman	116	173
K35.B18.325	Yapı Adası	Harman	99	
K35.B18.326	Konut	Harman	99	185,184,183
K35.B18.327	Konut	Harman	99	31
K35.B18.328	Hastane	Harman	99	34
K35.B18.329	Konut	Harman	99	29
K35.B18.330	Konut	Harman	99	26
K35.B18.331	Konut	Harman	99	14
K35.B18.332	Konut	Harman	99	13
K35.B18.333	Konut	Harman	99	6
K35.B18.334	Konut	Harman	99	6
K35.B18.335	Konut	Harman	99	5
K35.B18.336	Konut	Harman	99	53
K35.B18.337	Konut	Harman	99	50
K35.B18.338	Konut	Harman	99	45
K35.B18.339	Konut	Harman	99	44
K35.B18.340	Konut	Harman	99	42,40
K35.B18.341	Konut	Harman	99	3
K35.B18.342	Yapı Adası	Harman	116	
K35.B18.343	Konut	Harman	116	27
K35.B18.344	Konut	Harman	116	48
K35.B18.345	Konut	Harman	116	49
K35.B18.346	Konut	Harman	116	201,67
K35.B18.347	Konut	Harman	116	116,93
K35.B18.348	Konut	Harman	116	79
K35.B18.349	Konut	Harman	116	119
K35.B18.350	Konut	Harman	116	32
K35.B18.351	Konut	Harman	116	40
K35.B18.352	Konut	Harman	116	145
K35.B18.353	Konut	Harman	116	173
K35.B18.354	Yapı Adası	Harman	117	
K35.B18.355	Cami	Harman	117	21
K35.B18.356	Konut	Harman	117	22
K35.B18.357	Konut	Harman	117	40,44
K35.B18.358	Konut	Harman	117	62
K35.B18.359	Konut	Harman	117	45
K35.B18.360	Konut	Harman	117	45
K35.B18.361	Konut	Harman	117	21
K35.B18.362	Konut	Harman	117	22
K35.B18.363	Konut	Harman	117	27
K35.B18.364	Yapı Adası	Harman	113	
K35.B18.365	Konut	Harman	113	63
K35.B18.366	Konut	Harman	113	61
K35.B18.367	Konut	Harman	113	60
K35.B18.368	Konut	Harman	113	67
K35.B18.369	Konut	Harman	113	15
K35.B18.370	Konut	Harman	113	14
K35.B18.371	Konut	Harman	113	13
K35.B18.372	Konut	Harman	113	21
K35.B18.373	Konut	Harman	113	25
K35.B18.374	Konut	Harman	113	37
K35.B18.375	Konut	Harman	113	32
K35.B18.376	Konut	Harman	113	39,40

K35.B18.377	Konut	Harman	113	42
K35.B18.378	Konut	Harman	113	45
K35.B18.379	Konut	Harman	113	53,54
K35.B18.380	Yapı Adası	Harman	137	
K35.B18.381	Kahvehane	Harman	137	1
K35.B18.382	Konut	Harman	137	1
K35.B18.383	Yapı Adası	Harman	49	
K35.B18.384	Konut	Harman	49	1
K35.B18.385	Konut	Harman	49	3,4
K35.B18.386	Kütüphane	Harman	49	5
K35.B18.387	Cami	Harman	49	7
K35.B18.388	Konut	Harman	49	9
K35.B18.389	Konut	Harman	49	12
K35.B18.390	Konut	Harman	49	15
K35.B18.391	Konut	Harman	49	17
K35.B18.392	Konut	Harman	49	20
K35.B18.393	Konut	Harman	49	48
K35.B18.394	Yapı Adası	Harman	98	
K35.B18.395	Konut	Harman	98	18
K35.B18.396	Konut	Harman	98	12
K35.B18.397	Konut	Harman	98	10
K35.B18.398	Konut	Harman	98	73
K35.B18.399	Yapı Adası	Harman	51	
K35.B18.400	Konut	Harman	51	39
K35.B18.401	Yapı Adası	Harman	96	
K35.B18.402	Konut	Harman	96	9
K35.B18.403	Konut	Harman	96	8
K35.B18.404	Yapı Adası	Harman	95	
K35.B18.405	Konut	Harman	95	1
K35.B18.406	Konut	Harman	95	2
K35.B18.407	Konut	Harman	95	2
K35.B18.408	Yapı Adası	Harman	46	
K35.B18.409	Konut	Harman	46	22
K35.B18.410	Yapı Adası	Harman	47	
K35.B18.411	Konut	Harman	47	4
K35.B18.412	Yapı Adası	Harman	94	
K35.B18.413	Konut	Harman	94	2
K35.B18.414	Konut	Harman	94	17
K35.B18.415	Yapı Adası	Han	81	
K35.B18.416	Konut	Han	81	11
K35.B18.417	Konut	Han	81	1
K35.B18.418	Konut	Han	81	2
K35.B18.419	Konut	Han	81	7
K35.B18.420	Konut	Han	81	10
K35.B18.421	Yapı Adası	Kıçıköy	63	
K35.B18.422	Cami	Kıçıköy	63	1
K35.B18.423	Eski Karakol	Kıçıköy	63	5
K35.B18.424	Yapı Adası	Kıçıköy	63	
K35.B18.425	Cami	Kıçıköy	63	1
K35.B18.426	Eski Karakol	Kıçıköy	63	5
K35.B18.427	Yapı Adası	Harman	101	
K35.B18.428	Konut	Harman	101	1
K35.B18.429	Konut	Harman	101	2



Res.1-
Yerleşim
analizi



Res.2a- Talas genel dokusu ve yüksek katlı yapılaşma örnekleri



Res.2b- Talas genel dokusu ve yüksek katlı yapılaşma örnekleri



Res.3a- Yukarı Talas kentsel doku örnekleri



Res.3b- Yukarı Talas kentsel doku örnekleri



Res.4a- Aşağı Talas kentsel doku örneği



Res.4b- Aşağı Talas kentsel doku örneği



Res.5- Harman Camii



Res.4c- Aşağı Talas kentsel doku örneği



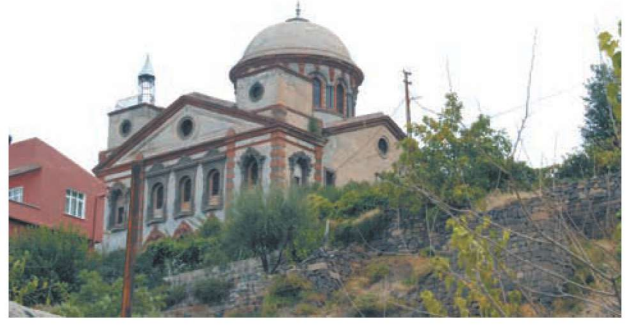
Res.7- Ali Saib Paşa Camii



Res.6- Harman Camii



Res.8- Han Camii



Res.9- Yeni Cami



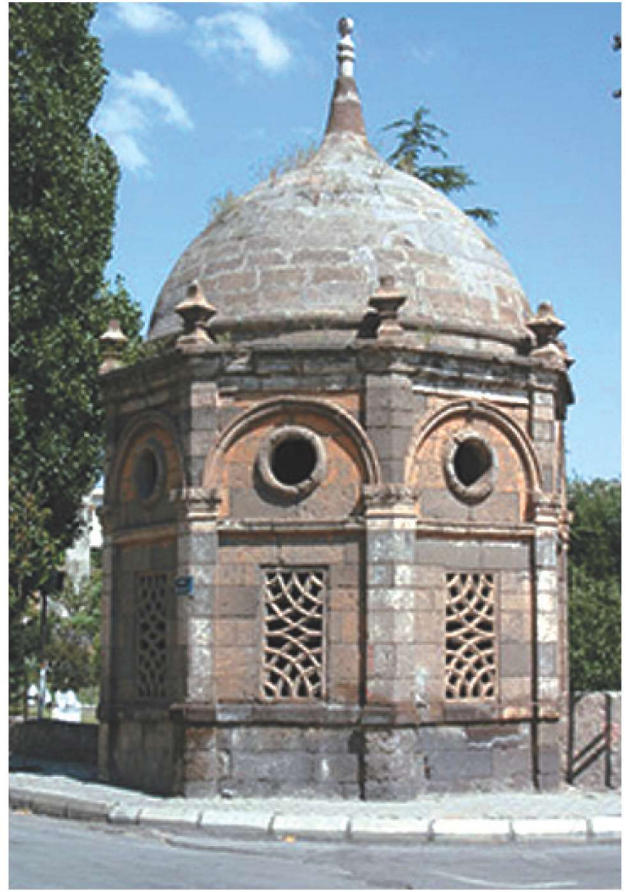
Res.10- Ali Saib Paşa Hamamı



Res.11- Amerikan Koleji



Res.13- Meydan Çeşmesi



Res.12- Esmâ Hanım Türbesi



Res.14- Ahmetağa Çeşmesi

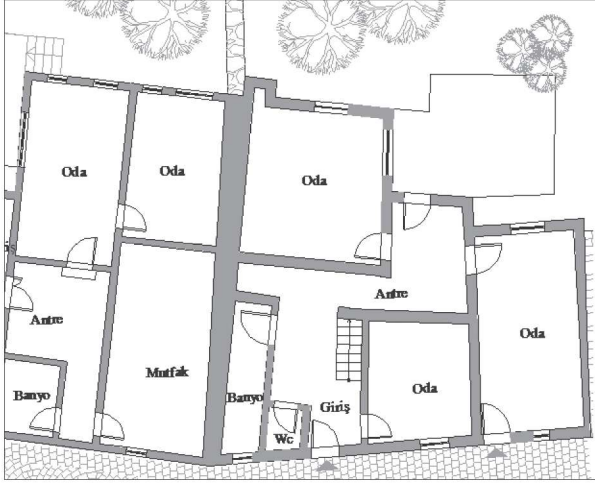


Res.15- Salih Ağa Çeşmesi

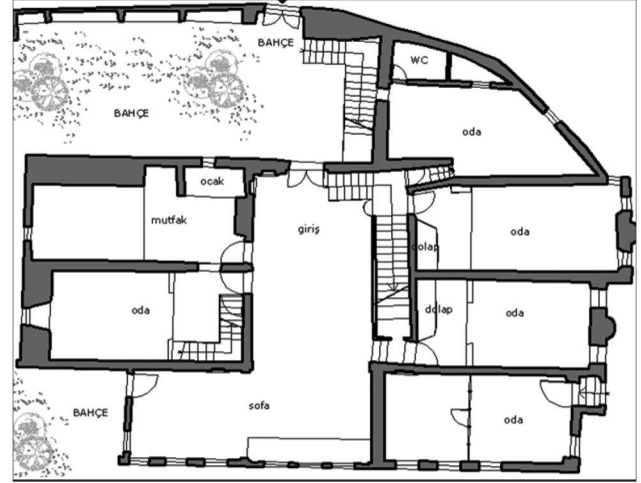


Res.16a-b- Talas geleneksel konut örnekleri

Res.16c-
Talas
geleneksel
konut
örnekleri



Res.17- Bitişik düzen konut örneği



Res.18- Ayrık düzen konut örneği



Res.19a- Talas geleneksel doku cephe örneği



Res.19b- Talas geleneksel doku cephe örneği



Res.19c- Talas geleneksel doku cephe örneği



Res.20a- Talas geleneksel konut bezeme örneği



Res.20b- Talas geleneksel konut bezeme örneği



Res.20c- Talas geleneksel konut bezeme örneği

