

OSMANİYE ARKEOLOJİK KÜLTÜR VARLIKLARI ENVANTERİ ÇALIŞMASI (2007-2008)

CULTURAL INVENTORY PROJECT OF THE ARCHAEOLOGICAL SITES IN OSMANIYE PROVINCE (2007-2008)

Füsun TÜLEK

Anahtar Sözcükler - Keywords:

Höyük, kale-kent, antik yerleşim, antik çiftlik, kale, gözetleme kulesi, kilise, antik su yolu, antik köprü, zeytinyağı işliği, kaya mezar, anıt mezar, Eski Türk Mezarlığı, nekropol.

Mound, city-castle, ancient settlement, villa rustica, castle, watch tower, church, ancient water system, ancient bridge, olive press, rock tomb, monumental tomb, Old Turkish Cemetery, necropolis.

ÖZET

Osmaniye Bölgesi kültür varlıklarını tespit etmeyi amaçlayan arkeolojik araştırmanın 2007 ve 2008 yılı çalışmaları zengin buluntularla devam etti. 2007 yılında Bahçe ilçesinde yapılan araştırmada Eski Türk Mezarlığı'nda kubbeli mezarların yanı sıra taş sandukalı Eski Türk mezarları da belgelendi. Bu kesme blok taştan oluşturulmuş sanduka mezarların benzerlerinin Aşağı Bozkuyu Köyü'nde bulunan mezarlarla şekil ve biçem açısından benzerlik göstermesi bölgede yerleşik Türkmen kültürünün devamlılığını izlemek açısından son derece önemli olmuştur. 2007 yılının bir başka kayda değer çalışması ise Örenşehir kale-kentte toplanmış çanak çömlek kırıklarının incelenmesiyle, en erken tarihli olanların MS 7. yüzyıldan başlayıp 13. yüzyıla kadar olan bir zaman diliminde Emevi, Abbasi ve Bizans kültürlerine ait olduklarının belirlenmesidir. 2008 yılı çalışması bilinenler ile birlikte yeni antik mezar ve höyükler saptayarak belgelemeye devam etmiştir. 2008 yılı araştırmalarından biri olan ve çok miktarda Kalkolitik Çağ çanak çömleği ile ilk defa envantere alınan Tülek II höyüğüdür. Bunun yanı sıra İskenderun Körfezi ve ovasına bakan, Kısık Boğazı'na hakim bir volkan üstünde yer alan Deli Halil Antik Kenti de en çarpıcı buluntular arasındadır.

ABSTRACT

The archaeological survey aiming to document the cultural heritage of Osmaniye Province continued in 2007 and 2008 and yielded rich finds. In 2007 the research focused around Bahçe township to document monuments, such as the old Turkish cemetery which houses domed tombs, as well as, ashlar masoned sarcophagi of the Turkic style observed at sites where nomadic tribes initially settled. The Bahçe cemetery tombs find their closest resemblance in form and material with the ashlar masoned tombs of the Aşağı Bozkuyu village where the Turcoman Bozdogan tribe is known to have settled. Some noteworthy stylistic features of these tombs dating to more than two centuries ago persistently continue in this region today.

Another fruitful activity of the 2007 survey was the analysis of the potsherds collected in previous survey campaigns from the fortified settlement of Örenşehir, tentatively dating to as early as the end of the seventh or the beginning of the 7. century and lasting on through to the 13. century, yielding finds from the Umayyad, Abbasid and Byzantine periods. Analysis of the Örenşehir ceramics sheds light on this lesser known period of Eastern Cilicia. The 2008 survey documented newly found necropoli and mounds. The most striking find of the 2008 season, if not the Tülek II mound with its numerous Chalcolithic period potsherds, is the ancient city of Deli Halil situated on south slope of a volcano overlooking the ancient Issos Gulf, the Issos Plain and guarding the Kısık Boğaz.

GİRİŞ

Osmaniye İli arkeolojik varlıklarının tespit ve belgelenmesi, üç ve dördüncü çalışma döneminde de devam etmiştir. 2007 yılında 10 günlük, 2008 yılında ise 22 günlük bir alan çalışması ile Osmaniye'nin ilçelerinde arkeolojik kültür varlıklarının taraması yapılmıştır.

Kadirli ve Merkez ilçelerde önceki araştırma dönemlerinde başlatılan çalışmalara devam edilmiş, Bahçe İlçesi'ne ise araştırmak üzere 2007 yılında ilk defa girilmiştir. Düziçi ve Toprakkale ilçelerinin arkeolojik kültür varlıkları araştırması ise 2008 yılında ilk defa başlamıştır. Amberarkı, Bahçe Eski Türk Mezarlığı, Bahçe gözetleme kulesi, kaya mezarları, Yukarı oba antik yerleşimi 2007 yılında çalışılmıştır. Taşlıhöyük 4, Yapılıpınar Höyük, Yamalık Höyük, Tülek Höyük II, Mağaralı Höyük, Say Höyük 1 ve 2 gibi çoğu ilk defa saptanan höyük türü yerleşim yerlerinin yanı sıra, antik su kanalı, antik köprü, antik yerleşim, antik çiftlik, ışık, kaya mezarları 2008 çalışmasında belgelenen arkeolojik kültür varlıklarıdır.

2008 yılının bir başka önemli saptaması ise bir volkan olan Deli Halil Tepesi'nde ayrı zamanlarda yapılan tescillerle birbirinden bağımsız değerlendirilmiş sarnıç ve yapıların münferit arkeolojik varlıklar olmayıp birbirleriyle ilintili oldukları ve büyük bir antik kentin birimleri olduğudur. Yine yeni bir saptama, sokakları, teras ve meydanları, yapı, depo, ışık ve sarnıçları ile planlı bir kent özelliği gösteren Deli Halil Antik Kenti'dir. Ön değerlendirmeler kentin MS 5-7. yüzyıllara tarihli bir Geç Antik Dönem yerleşimi olduğunu göstermektedir.

2005 yılında görülen ve 2006 yılında arkeo-jeofizik çalışması yapılan Örenşehir kale-kentin bölge tarihi coğrafyasında Roma, Bizans ve Arap askerî stratejileri ve imar programları ile ilişkisi incelenmiştir. Etütlük çanak çömlek parçalarının incelemesi sür-

dürülmüş ve Örenşehir'in bir Erken İslam kale-kenti olduğu belirlenmiştir.

Etütlük malzemeler arasında Merkez İlçe'de bulunan beş höyüğün tarihöncesi dönemlere ait çanak çömlek parçaları da incelenmiştir.

Kadirli İlçesi'nde Kaymakamlık tarafından çalışma için düzenlenmiş "malzeme ve 'etütlük eser' deposu" kapatılarak Adana Bölge Müzesi'ne aktarılmıştır.

ÇALIŞMANIN YÖNTEMİ, KAPSAMI VE SAPTAMALAR YÖNTEMİ

Çalışmanın amacı Osmaniye İli'nin ilçelerinde arkeolojik varlıkların envanterini çıkarmak üzere yaygın bir tarama yapılması, ilk kez bulunan yerlerin belgelenmesi, önceden bilinen ve tescillenmiş yerlere ait bilginin de güncellenmesidir. Belgeleme çalışmalarının yanı sıra, bölgeden elde ettiğimiz veriler, dönem ve kültürel süreç açısından da incelenerek değerlendirilmektedir, bu bağlamda özellikle yüzey araştırması sırasında toplanan çanak çömlek parçalarının kültür ve dönem tanımlamalarına ağırlık verilmiştir. GPS ile yer düzlem konum belirleme, görsel belgeleme, mimari çizim amaçlı ölçü alma da araştırma yöntemlerimiz arasındadır.

BULUNTU YERLERİNİN TANIMI

Höyükler

Amberarkı Höyük (N36.A9.64) (Res. 1): Höyük, Kadirli İlçesi, Amberarkı Köyü, Osmaniye-Kadirli karayolu üstünde Kadirli ilçe merkezinin 3 km güneyinde bulunmaktadır. Karayolu höyüğün üstünden geçerek höyüğü tahrip etmiştir. Höyük ilk defa 1950 yılında Seton-Williams tarafından saptanmış olup 120 m genişlikte yayvan bir höyük olarak tanımlanmıştır. Yolun üstünden geçmesi ile höyükte açılmış

olan kesitte mimari yapıların taş temelleri görülmüş olup, Kalkolitik ve Ortaçağ dönemleri aralığına ait çanak çömlek örnekleri bulunduğu not edilmiştir (Seton-Williams 1954:148). Günümüzde höyüğün doğu kısmının üstünde bir şirket arazisi bulunmaktadır. Höyükten arta kalan az bir alan zeytinlik olarak kullanılmaktadır. Çok az görülen çanak çömlek parçaları son derece amorf ve küçük sırlı Ortaçağ mallarıdır.

Mağaralı Höyük (N36.A9.96) (Res. 2): Höyük, Toprakkale İlçesi, Sayhöyüğü Köyü içinden 7 km kuzey kuzeydoğuda bulunmaktadır. Son derece yayvanlaşmış olan höyük arazisi üstünde tarım yapılmaktadır. 1950 yılı yüzey araştırmasında 'Minareli Höyük' olarak tanımlanan höyük, yer tarifine uymakla birlikte belirtilen konik tepe son derece düzleşmiş durumdadır; tarif edildiği gibi 3 volkanik tepenin arasında kalan arazide, batıda bulunan volkanik püskürme alan-leçelik'in (Yörede volkanik püskürme birikintilerinin oluşturduğu alanlara verilen addır. Bu alanlar yanmış bazalt ve cürüfları yığıntılarıyla kaplıdır) yakınındadır. Araştırmada, tanımlanmış olan bazalt taştan mimari elemanlardan birkaçı höyük üstündeki yoğun çalılık içinde halen durmaktadır (Seton-Williams 1954: 163).

Say Höyük 1 ve 2: Toprakkale İlçesi, Sayhöyüğü Köyü'ne girmeden 3 km güneybatıda 38 m rakımda Say Höyük 1 (N36.A9.94) bulunmaktadır. Höyük tesviye edilmiş durumdadır ve üstünde terk edilmiş bir ev durmaktadır. Say Höyük 2 (N36.A9.95) ise köy içindedir ve höyük üstü köy evleri ile kaplı olup, yoğun yapılaşmaya maruz kalmıştır. Höyüğün çift tepeli olduğu belirtilmekte ve höyüğün ikinci tepesinin üstünde büyükçe avlulu bir ev bulunmaktadır. Höyük 51 m rakımdadır. Mağaralı Höyük dahil olmak üzere, her 3 höyükte de çanak çömlek parçalarına yok denecek kadar az sayıda rastlanmıştır.

Taşlı Höyük 4 (N36.A9.90) (Res. 3): Höyük, Merkez İlçe'de Amanos Dağları'nda bulunan Arslanlıbel Geçidi'ne giden anayolun kuzeyinde Kanlıgeçit boğazına yakın Dervişli Köyü'nde bulunmaktadır. Höyük son derece yayvanlaşmış olup üstünde tarım yapılmaktadır. 10 m yükseklikte olan höyükte Tunç, Son Tunç ve Demir Çağı'na ait örneklerin yanı sıra Geç Roma, sırsız Erken Ortaçağ ve sırlı Ortaçağ çanak çömlek parçaları bulunmuştur.

Tülek Höyük II (N36.A9.93) (Res. 4a-b): Höyük, Toprakkale İlçesi, Kocayusuflu Mevki'nden güneye doğru 1,5 km yürüyüş mesafesinde, 147 m rakımda zirve noktasında, üzerinde nirengi noktası bulunmasına karşın 1988 yılı basımı 1/25000'lik haritada adlandırılmamış bir tepede bulunmaktadır. Tepenin üstünde geniş alana yayılmış, çok sayıda çanak çömlek kırığı bulunmaktadır. Höyüğün yüzey bulguları arasında Son Kalkolitik ve MÖ 2. bine tarihli parçalar kayda değer miktarda¹ olmakla birlikte, hemen her dönemden Geç Antik Dönem'e kadar yayılan bir süreci yansıttıkları da görülmektedir. 35 m yükseklik ölçülen höyüğün yer aldığı tepenin eteğinde tatlı su kaynağı bulunmakta olup, hem deniz hem de ovayı görmesiyle stratejik konumludur. Çalışmamız sırasında ilk defa keşfedilen höyük Tülek Höyük II olarak kayıtlarımıza geçmiştir.

Yamalık Höyük (N36.A9.89) (Res. 5): Höyük, Toprakkale İlçesi, Tüysüz Beldesi, Karaçay Suyu kuzeyinde, Adana-Osmaniye karayolu üstünde bulunmaktadır. 42 m rakımda olan höyüğün büyük kısmı karayolu tarafından yok edilmiştir. Üstünde tarım yapılması nedeniyle tesviyelenmiş durumdaki höyükte az ama kayda değer çanak çömlek buluntuları bulunmuştur.

Yapılıpınar Höyük (N36.A9.91) (Res. 6a-c): Merkez İlçe, Osmaniye-Cevdetiye yolunun batısında D-400 karayolunun hemen güneyinde kalan arazide büyük ve yayvan bir höyük saptanmıştır. Dumlupınar Mahallesi'nde bulunan bu höyük, yerel olarak Yapılıpınar Höyük olarak bilinmektedir. Üstünde tarım yapılan höyüğün kuzey ve kuzeydoğu kısmında konutlar bulunmaktadır. Çok sayıda çanak çömlek kırıkları veren höyükte çakmaktaşıdan alet ve yongalar, yeşil taştan bir balta ile birlikte Tunç Çağı'ndan başlayarak hemen her döneme ait bulgular yanı sıra yeşil sırlı Ortaçağ ve lacivert sırlı İslami dönemlere ait çanak çömlek kırıkları da bulunmuştur. 10 m yükseklikte olan höyüğün tescilli çalışma esnasında yapılmıştır.

Antik Kent ve Yerleşimler

Deli Halil Antik Kenti: Deli Halil Tepesi doğu kesiminde tescilli sarnıçlar ve etrafı incelendiğinde iki yapı temelinin saptanması ile tepede sar-

¹Çanak çömlek Yrd.Doç.Dr. Ekin Kozal tarafından incelenmiştir. Çizimleri, araştırma ekip üyelerinden Kocaeli Üniversitesi Arkeoloji ve Mimarlık Bölümleri öğrencileri yapmıştır.

nıçların münferit buluntu olmayıp yapılarla ve bir yerleşimle ilintili oldukları anlaşılmıştır. Sarnıçlardan 1 km batıya gidildiğinde büyük bir antik kent görülmüş ve ana yerleşimin tepenin batı kısmında olduğu saptanmıştır.

Deli Halil Antik Kenti Doğu (Res. 7e): İlk çalışma Toprakkale İlçesi, Tüysüz Köyü, Deli Halil Tepesi Doğu Mevkii'nde yapılmıştır. Deli Halil Tepesi Doğu Mevkii'nde yapılan incelemede beş adet su sarnıcı (N36.A9.73), iki büyük yapı kalıntısı (N36.A9.74, 75) ve çanak çömlek kırıkları saptanmıştır (Res. 7f). Su sarnıçları tepe yamacında 339 m rakımda birbirine 10-20 m mesafelidirler. Sarnıçların 50-100 m batısında 325 m rakımda konumlu iki ayrı büyük yapı temeli, burada bir antik yerleşim olduğunu göstermektedir.

Deli Halil Antik Kenti Batı (Res. 7a-d): Ekip, Toprakkale İlçesi Deli Halil Tepesi Batı Mevkii'nde araştırmayı sürdürmüştür. Her iki mevkinin birbirine uzaklığı 1 km olup, ikisinin arasında volkan konisini oyarak halen yoğun çalışan ve bazaltik ponza çıkartılan bir taş ocağı bulunmaktadır. Tepenin batısında bulunan yerleşim alanında antik yapıların üstünde modern yerleşim bulunmaktadır. 266 ve 246 m rakımlar arasında en az 1 km uzunluğunda bir alana yayılmış sarnıçları, işlikleri, *opus tessellatum*² tekniğinde mozaik zeminlerle süslenmiş oldukları anlaşılan yapıları (N36.A9.81), sokakları ve yuvarlak şekilli depo yapıları (N36.A9.77) olan bir antik yerleşim saptanmıştır. Deli Halil Tepesi'nin güney yamacının her iki ucuna kurulu antik kentin görüş mesafesinde Akdeniz, İssos Antik Kenti limanı Burnaz, denizden kuzeye yönelen geçiş yolu bulunmaktadır. Antik kentin Batı yerleşimi yaklaşık 150x300 m boyutlarındadır.

Son derece stratejik konumu olan antik yerleşimin Batı Mevkii'nde de çok sayıda su sarnıcı bulunmuştur. Doğu Mevkii'nde bulunan sarnıçların ağızları açık ve üst yapı örtüsü çökmüş durumda iken, batıda bulunan sarnıçların ağızları kapalıdır. İlk olarak Ali Şişek'in yayla evi olarak kullandığı alanda dört adet sarnıç, birbirine 20 ila 40 m mesafede bulunmuşlardır. Ayrıca beş adet daha sarnıç da birbirine 13 ila 30 m mesafede konumludur. Sarnıçların çoğu yuvarlak ağızlı olup, 3 no'lu sarnıç kare şeklindedir. Zemin planı oval biçimde olup, silindirik şeklinde yükselen, güney cephesinde dik-

dörtgen girişi olan yuvarlak yapılar saptanmıştır. Bu yuvarlak yapıların yükseklikleri yaklaşık 3,5-4 m, çapları ise yaklaşık 3-3,5 m'dir. Benzer biçimde yuvarlak planlı yukarıya doğru hafif daralan silindirik şeklinde yapılar, Anamur Antik Kenti nekropolünde Alföldi-Rosenbaum tarafından belgelenmiş olup, konik biçimli mezar olarak tanımlanmışlardır (Alföldi-Rosenbaum 1971: 94. Fig. 1, 2. Lev. VIII). Bu yapıların Anadolu'da henüz başka örnekleri bilinmemektedir. İtalya ve Kuzey Afrika'da nadir bilinen örneklerinin tümü tek yapı buluntusu şeklinde dirler ve mezar yapıları olarak kayda geçmişlerdir. Suriye'de Fırat Nehri kenarında bulunan Dura-Europos Antik Kenti mezarlığında da benzer plan türü ve şekle sahip tek bir yapı bulunmuştur; söz konusu yapı kazıcısı tarafından bir "enigma" olarak tanımlanmıştır (Toll 1946: 145. Fig. 52, Lev. LXII.2). Benzer örnekleri antik kent mezarlıklarında bulunan ve toplam buluntu sayısı çok az olan bu yapı türünden Deli Halil Antik Kenti'nde ön incelemede dört adet saptanmıştır. Deli Halil Antik Kenti'nde bulunan bu tümenden artı kotta yükselen yuvarlak yapılar, bir mezarlıkta değil, kent içinde sokak aralarında ve hatta bir büyük yapının avlusunun her iki karşıt köşesinde konumludurlar. Deli Halil Antik Kenti'nin yuvarlak yapılarının yerleşimin içinde yapı avlularında bulunmaları, birer mezar olmaktan çok dünyevi bir işleve sahip olduklarını düşündürmektedir. Antik kentin çanak çömlek buluntuları MS 5. ve 7. yüzyıllar aralığına tarihlenen Foça mallarıdır. Kırık bir mimari pişmiş toprak levhanın üstü menderes motifle bezelidir. Yerleşimde en yüksek kota konduurulmuş bir yapıyı çevreleyen avlunun kuzey kısmında bazalt kemer taşı bulunmuştur. Kemer taşının üstü kabartmalı olup, kabartma tamamlandığında bir yunus kuyruğu şekli ortaya çıkmaktadır.

Karataş Antik Yerleşimi (N36.A9.87) (Res. 8a-b): Toprakkale İlçe Merkezi, Karataş Mevkii'nde 103 m rakımda Cuma Ekici tarlası, Toprakkale Belediyesi su deposunun 200 m güneyinde bulunmaktadır. Siyah volkanik taştan örgü duvar ve işlenmiş bazalt taşından kaide parçaları, tarlanın etrafında bulunmaktadır. Su deposu yapımı esnasında İonik başlıklı beyaz mermer bir sütun ortaya çıkarılmıştır. Daha fazla mimari birim ve eleman varlığı anlaşılınca depo çukuru toprakla kapatılmıştır. Söz konusu

²Opus tessellatum, 0,5 ila 1 cm arasında değişen boyutlarda daha çok kare şeklinde taşıkların bir harç içine yerleştirilerek belirli bir desen veya kompozisyonu oluşturması ile yapılan mimari yüzey süsleme tekniğidir.

mermer sütun bugün Toprakkale Belediye bahçesinde bulunmaktadır. Sütunun yüksekliği 1,70 m, çapı 63 cm'dir.

Antik Çiftlik / Villa Rustika (N36.A9.68) (Res. 9): Kadirli İlçesi, Aslantaş Baraj arazisinde yapılan yoğun tarama sonucu barajın inşaatı esnasında taşları çıkartılmış işlik alanının yakınında zemini mozaik ile bezeli bir antik çiftlik yapısı saptanmıştır. Yapı temeli yıkık, zemin mozaığı hemen tümünden yok olmuş ve kalıntılar yoğun çalılık ile örtülüdür. Yapı alanında işlikten yaklaşık 100 m, yapı kalıntısından yaklaşık 20 m güneydoğuda, anakayaya yapılmış tümünden eksi kotta ağız dar yuvarlak, içi geniş bir depo saptanmıştır.

Antik İşlik (N36.A9.65): Kadirli İlçesi, Aslantaş Baraj arazisinde mimari elemanları tesis bahçesinde sergilenen antik işliğin yeri saptanarak ölçümleri yapılmıştır. Ayrıca işliğin taş eserleri fotoğraflanarak belgelenmiş ve ölçüleri alınmıştır.

Yukarı Oba Antik Yerleşimi (N36.A9.63) (Res. 10a-b): Merkez İlçe Çardak Köyü, Yukarı Oba Mahallesi'nde tescillenmiş mozaikli antik bir yapı ve bir Eski Türk Mezarlığı bulunmaktadır. Söz konusu tescilli arkeolojik kültür varlıklarının bulunduğu tepenin yaklaşık 100 m güneyinde ve doğusunda arkeolojik kültür varlığı buluntuları gözlemlenmektedir. Orman arazisinden başlayarak yerleşim bahçelerine uzanan kayalık alanda kaya mezarlarının olduğu nekropolün güneyinde bulunan tepenin üzerinde çanak çömlek kırıkları görülmüştür. Tepeyi çevreleyen köyün kullandığı su arkının oluşturduğu kesit içlerinde de çanak çömlek parçaları bulunmuştur. Tepe, köy düzlüğüne hakim konumu, konik formu ve kesitlerinde bulunan çanak çömlek parçaları nedeni ile bir höyük izlenimi veremekteyse de, parçaların tümünün Roma ve Geç Roma olduğunun görülmesi ve bunların çevredeki diğer arkeolojik kültür varlıkları ile eş tarihli olması tepenin bir antik yerleşim olduğunu düşündürmektedir.

Antik Su Kanalı (N36.A9.98): Toprakkale İlçesi Yağankaş Mevkii'nde 28.05.1999 gün ve 245/3414 sayılı karar ile 1292 parselde tescilli bulunan, şu an karayolunun kenarında yamaçta kesit olarak görülen 'Roma Dönemi Antik Su Kanalı' fotoğraflanmıştır. Söz konusu su yolunun arazi içinde bir tünel şeklinde, Erzin Beldesi'nde bulunan Epiphaneia Antik Kenti Su Kemerine su götürdüğü tahmin edilmektedir. Son derece harap durumdadır.

Antik Köprü (N36.A9.100) (Res. 12): Düziçi İlçesi Sabunsuyu üzerinde bulunan köprü, 15.11.2001 gün ve 4412 sayılı karar ile Roma köprüsü olarak tescillidir. Sabunsuyu Köprüsü'nde fotoğraflama ve ölçüm çalışmaları yapılmıştır.

Kilise (N36.A9.66) (Res. 13a-c): Kadirli İlçesi Karatepe Köyü Hasancıklı Mahallesi'nde 227 m rakımda bulunan, 15.11.2001 gün ve 293/4411 sayılı karar ile tescilli kilisenin mimari çizimleri yapılmıştır. Tek nefli ve apsisi yuvarlak şekilde dışarı çıkık olan kilisenin kuzey ve doğu duvarları ayaktaadır.

Kaleler

Domuz Damı Kalesi (N36.A9.97) (Res. 14a-d): Toprakkale İlçesi, Sayhöyük arazisinde kalan höyük kuzeyinde Adana İli, Ceyhan İlçesi, Tatarlı Köyü arazisi sınırına yakın leçelik arazide Domuzdamı Mevkii'nde bulunan yapının kare şeklinde ve her köşesinde yuvarlak bir burcu olan bir kale olduğu saptanmıştır. Kale 25.09.2007 gün ve 83/3121 sayılı karar ile "kare temel seviyesinde korunmuş bir yapı" olarak tescil edilmiştir. Fotoğraf, ölçüm ve belgeleme yapılan yapı üstünde ve etrafında yapılan incelemede çok sayıda çanak çömlek parçalarının Klasik, Hellenistik, Roma ve Ortaçağ'a ait olduğu görülmüştür. Zemini taş olan ve kaçak kazı çukuru gözlemlenmeyen kale temeli üstünde bulunmuş çanak çömlek kırıklarının çevrede yapılan kaçak kazı buluntularına ait oldukları düşünülmektedir. Çok sayıda siyah "firnis"li parçaların yanı sıra, benzeri Tarsus-Gözlükule Höyüğü'nden bilinen Hellenistik döneme ait bir parça da bulunmaktadır (Jones 1950: 218, Lev.124, Res. 103). Osmaniye höyükleri arasında konum olarak kıyıya en yakın arkeolojik varlıklardan olan Domuz Damı Kalesi ve çevresi bulgularının Kilikya kıyı şeridinde bilinen diğer höyüklerin buluntuları ile benzerliği, bölge içi ilişkileri göstermesi açısından önemlidir ve beklenir bir sonuçtur. Yapı plan ve boyut itibarı ile araştırmanın 2006 yılı çalışmasında Hasanbeyli İlçesi'nde belgelediği Karafrenk Kalesi'ne ve bölgede bilinen Ortaçağ kalesi Kumkale'nin planına (Çambel vd. 2007) benzemektedir; yapı bir Ortaçağ Haçlı kalesi olarak tanımlanmıştır.

Harun Reşid Kalesi (N36.A9.99) (Res. 15a-c): Kale, Düziçi İlçesi, Kurtbeyoğlu Yaylası 786 m rakımda bir tepe doruğunu taçlandırmaktadır. 27.05.1997 gün ve 203/2817 sayılı karar ile tescilli olan Harun Reşid-

Kalesi'nde ölçüm, fotoğraflama ve inceleme çalışması yapılmıştır. Her iki kenarında, güney-güneybatı ve kuzey-kuzeydoğu tarafında iki giriş kapısı olan kale, kapalı ve açık avlulu olmak üzere 2 bölmeden oluşmaktadır. İç birimleri büyük ölçüde korunmuş olarak ayakta kalan kalenin tonozlu birimleri, beden duvarına çıkan kuleleri ve merdivenleri bulunmaktadır. Kuzey kapı girişinin doğu tarafında kapalı U şeklinde olan burcu bir şapel olarak işlevlendirilmiş olmalıdır. Kalenin kuzeybatı kenarında beden duvarının üstünde konsollar ile destekli bir balkon olduğu anlaşılmaktadır. Abbasi Halifesi Harun Reşid tarafından kalenin yaptırıldığı yaygın olarak kabul edilse de MS 1236 yılında Töton Şovalyeleri'nin yaptırdığı da öne sürülmektedir (Hild ve Hellenkemper 1990: 247-248).

Bahçe Gözetleme Kulesi (N37.A9.5) (Res. 16): Gözetleme kulesi 644 m rakımda Bahçe ilçe merkezinde İslam Mahallesi'nde bir tepe üstündedir. Kare planlı bir alanı çevreleyen beden duvarlarından ibaret olup, burç veya giriş kapısı gibi kültür ve dönemine dair bilgi verecek özellikli mimari bir birimi bulunmamaktadır. Tescillidir.

Nekropol ve Mezarlar

Yukarı Oba Nekropolü (N36.A9.67) (Res. 17a-d): Merkez İlçe, Çardak Köyü, Yukarı Oba Mahallesi'nde bulunan nekropolde belgeleme çalışması, 2007 ve 2008 yılı çalışma sezonlarında gerçekleştirilmiştir. Nekropol tescilli olan mozaikli alan ve yamaçındaki Eski Türk Mezarlığı'nın güneyinde kalan karşı yamaç üstünü kaplamakta ve Yukarı Oba antik yerleşiminin hemen doğusunda kalmaktadır. Nekropolün orman arazisinin eteğinden batıya doğru antik yerleşim üstü ve eteklerinde bulunan evlerin bahçesine uzandığı görülerek buralarda da çalışma sürdürülmüştür. Sonuçta toplam 25 adet anakayaya oyulmuş mezar saptanmıştır. Yukarı Oba Nekropolü, kayaya oyulmuş dromoslu ve trapezoid ağızlı olmalarıyla önceki yıllarda belgelenmiş nekropollerde bulunan mezarlarla benzerlik göstermektedir. Bu nekropolün diğerlerinden ayırt edici özelliği, içinde bir adet "Ev tipi" mezar olmasıdır. Bu özelliği ile Çardak Köyü'nde bulunan nekropol, bölgede tek örnektir. "Ev tipi" mezarın belgelemesi ve mimari çizimleri tamamlanmıştır. Yukarı Oba Nekropolü ve antik yerleşim kültür varlığı olarak tescil edilmesi talebiyle bilgileri ilgili kuruma iletilmiştir.

Kaya Mezar (N36.A9.92) (Res. 20): Toprakkale İlçesi'nde çalışmaya devam edilmiş Kocayusuflu Mevkii'nde kanal boyunda 66 m rakımda bir kaya oda mezar saptanmıştır.

Kaya Mezar (N36.A9.88) (Res. 19): Toprakkale İlçesi'nde Cuma Ekici tarlasından batıya doğru 500 m mesafede, 125 m rakımda bir adet kaya mezar saptanmıştır.

Anıt Mezar (Res. 21a-d): Merkez İlçe, Bahçe Köyü, Tavşantepe Mevkii'nde tepenin 500 m kuzeyinde köylünün anız yakması sonucu üstünü kaplayan çalıların yok olmasıyla ortaya çıkan dört ayrı kalıntı saptanmıştır. Doğudan batıya doğru numaralandırılan bu kalıntılardan 4 (N36.A9.72) ve 2 (N36.A9.70) numaralılar temeline, taşlarına kadar tahrip edilmiş ve tanımlanamaz durumdadırlar. Bu kalıntılardan 1. ve 3. numaralı kalıntıların ayakta duran kısımlarının ölçüleri alınmış ve görsel olarak belgelenmişlerdir. Ön incelemede yapıların Kastabala Hierapolis Antik Kenti'ne batıdan ulaşılan yol üstüne yapılmış anıt mezarlar oldukları değerlendirilmiştir.

Birinci kalıntı anıtsal bir mezar (N36.A9.69) olup kesme blok taşlarla örülüdür. Bosajlı olan blok taşlar profilli ve işlemelidir. Yapı plan tipi olarak İmparator Hadrian dönemi mimari özellikler göstermektedir. Geçmiş yıllarda tarlaların ortasında tek başına duran bu yapı, yoğun bitki örtüsü ve ağaç kaplı olduğundan fotoğraflanıp çalışılmamıştır. Yangın sonucuyla yapıyı kaplayan tüm bitki örtüsünün yanmış olması, 2008 yılı çalışma ekibine anıtsal bir yapı çalışma fırsatı vermiştir. Yapı, mimarisi ile tüm Kilikya Bölgesi'nde ayrıcalıklı plan tipi ve özelliklere sahiptir. Üçüncü kalıntı (N36.A9.71) ise tuğla örgülü olup, örnekleri Anadolu'da bilinen anıtsal mezar türlerindedir. İlk kalıntının kuzey-kuzeybatısında tarla içinde bir lahit sandukası bulunmuştur.

Eski Türk Mezarlığı (N37.A9.4) (Res. 22a-c): Bahçe İlçesi merkezinde hâlen kullanılan mezarlıkta 19. yüzyıla tarihlenen mezarlar belgelenmiştir. Tescilli olan mezarlıkta kümbet türü iki yapının yanı sıra toplam 14 adet taş sanduka mezar ile yazıtlı mezar taşları vardır; Anadolu Türkmen mezar tipolojisini yansıtan mezarlar ölçülüp fotoğraflanmış, yazıtlı mezar taşlarının mulajı alınmıştır. Tescilli olan 2 kümbet mezardan birinin Abdü'l-Fettah-zade Ağca Bey'e ait olduğu ve 1854 yılında yapıldığı mezar taşındaki yazıttan anlaşılmaktadır. Araştırmada bu kümbet, 8 numaralı mezar olarak tanımlanmıştır. Hemen güne-

yinde bulunan diğer kubbeli mezarda ise 2 ayrı sanduka bulunmaktadır. Yazıtlardan mezarların 1858 yılına tarihli olduğu ve Ağca Bey-zade Mehmed Ağa ve annesine ait olduğu anlaşılmaktadır (Yüksel 1995: 148). Araştırmada 2006 yılında saptanan Aşağı Bozkuyu Mezarlığı (Res. 23a-g) ile birlikte 2007 yılında Bahçe İlçesi'nde saptanan mezarlar, bölgede 200 yıllık bir Türkmen mezar geleneğinin devamlılığını göstermesi açısından son derece önemlidir.

Kaya Mezarları (N37.A9.6) (Res. 18a-b): Bahçe İlçesi'nde Arslanlıbel Geçidi'ne giden yönde D-400 karayolu üstünde yolun kuzeyinde bulunan yamaçta 601 m rakımda, Roma dönemine ait 3 adet oda mezar saptanmıştır; fotoğraflanmış ve ölçüleri alınmıştır. Mezarları, hemen yakınında bulunan bir su kaynağını su dolmuş tesisi olarak kullanmak üzere yapılan çalışmada iş makinalarının açtığı yerel halk tarafından belirtilmiştir.

TESCİL İŞLEMLERİ

Araştırmanın Osmaniye Arkeolojik Kültür Varlıkları tespitleri Adana Kültür ve Tabiat Varlıklarını Koruma Bölge Kurulu tarafından tescil edilmektedir. Tescil edilen arkeolojik varlıklar Merkez İlçe: Babaoğlan Kalesi 31.03.2006 /1542, Nergiz Su Kemerli 31.03.2006 /1543, Hamam kalıntısı 08.07.2008 /4035, Örenşehir Kale-kent 31.07.2008 /4098, Kırmıtlı Höyük 31.07.2008 /4092, Şemsi Höyük 31.07.2008 /4095, Telkovan Höyük 31.07.2008 /4094, Kamışlı Höyük 31.07.2008 /4097, Yapılıpınar Höyük 31.07.2008 /4093, Aleçik Yapı Kalıntısı 31.07.2008 /4096; Sumbas İlçesi: Aygır Höyük 08.07.2008 /4037, Kızılömerli Höyük 31.07.2008 /4103, Hindaplı Höyük 24.12.2008 /4546; Kadirli İlçesi: Azaplı Höyük 08.07.2008 /4039, Devletsiz Höyük 08.07.2008 /4036, Taşçıkan Höyük 08.07.2008 /4038, Hünnaplı Höyük 31.07.2008 /4101, Karahöyük 31.07.2008 /4100, Çatalhöyük 31.07.2008 /4102, Kalealtı Kalesi 28.10.2008 /4377, Vayvaytepe Nekropol 24.12.2008 /4542; Hasانبeyli İlçesi: Karafrenk Kalesi 28.10.2008 /4375, Gözetleme kulesi (Karaburç) 28.10.2008 /4376. 2006 yılında araştırmada saptanıp tescili yapılan diğer iki höyük ise Sumbas İlçesi'nde bulunan Taşlı Höyük 2 ve Mustafalı Höyük'tür.

KAÇAK KAZILAR VE TAHRİBAT

Arkeolojik kültür varlıklarının bölge tarihinin birer somut belgeleri, geçmişte yaşamış halkların bir kül-

tür malzemesi olduğu bilinci ve bilgisinin günümüz bölge insanına herhangi bir şekilde yansımış olduğunu söylemek maalesef olası değildir. Böyle bir bilgi ve anlayış eğitimin bir parçası olmamıştır. Bölgenin toplumunun her katmanından her eğitim düzeyinden insan için kazıya gitmek bir gençlik eğlencesi gibidir; "Gençliğimizde bir iki kez kazılar elimizde kazıya gitmiştik". Höyüklerin düzlenerek kültür katmanlarının yok edilmesi doğal, hatta gereklilikten dolayı haklı gerekçelidir; çünkü eğimli araziye sulamak güç, zaten verimsiz olan toprakta güçlülükle tarım yapılıyor. Höyük toprağı verimsiz çünkü binlerce yıllık yaşantının kerpiç evlerinin kalıntısıdır; höyük toprağı bir tarım alanı değil, binlerce yıllık bir yerleşim alanıdır bilgisi edinilmemiştir. Çukurova köylüsü toprağın doğasına ters, inanılmaz güçlüklerle höyük arazilerini ekmekte ürün almaya çalışmaktadır. Höyüklerdeki tarlalar, bereketli ürün vermemekte, ekini hasat edilmeden bırakılmaktadır. Köylünün çabası, emeği ve maddi yatırımı boşa gitmektedir. Hasat edilmeyen tarlalar araştırma ekibinin karşısına çokça çıkmaktadır. Bu nedenle yüzeyi tümünden taranamamış höyük sayısı az değildir. Yol ve sulama kanalları yapımında höyüklerin tümünden yok edilmesi ise bölge arkeolojisine kaçak kazılardan daha büyük zarar vermektedir. İki ayrı mezarlıkta saptanan Türkmen mezarları bakım-sızlıktan şekilleri ve statığı bozulup yıkılmakta, yok olmaktadır.

TURİZM POTANSİYELİ

Osmaniye İli'nin arkeolojik varlıkları listesi zenginleştikçe birer kültür ve rekreasyon etkinliği olarak işlevlendirilebilir olanların da listesi çoğalmaktadır. Örenşehir kale-kent D-400 karayolunun hemen üstünde olması nedeni ile bir turizm programına çok rahatlıkla katılabilecek niteliktedir. Osmaniye İli geniş ovası, ovaya bereket getiren Ceyhan Nehri, çam ormanları ile ovaya yeşil bir peyzaj kazandıran dağları ve doğal güzellikleri yanı sıra ovada, ve dağ doruklarında sayısız arkeolojik varlıkları ile kültür ve doğa turizmi için son derece elverişlidir. Osmaniye Arkeolojik Yüzey Araştırması raporlarında ve sözlü olarak yetkililere Örenşehir Kale-Kent, Kastabala Hierapolis Antik Kenti, Babaoğlan Kalesi ve Karatepe Hitit Kale-Saray gibi arkeolojik kültürel varlıkları içine katan bir turizm programı önerilmiştir. Sivranda Kalesi de iç turizmle değerlendirilebilecek, eteklerinde Kalecik baraj göleti ile çamlar arasında doğa ile iç içe mükemmel bir tarihi mekandır.

SONUÇ

Araştırmanın en önemli saptamalarından Örenşehir Kale-Kent ve ilk defa tespit edilen höyükleri arasında Taşlı Höyük 4 ve Yapılıpınar Höyüğü aynı coğrafi konumda olmakla ortak özelliklere sahiptirler. Amanos Dağları üstünde doğudan batıya Çukurova'ya geçit veren Arslanlıbel Geçidi'nden gelen yol üstündedirler. Çukurova'ya, Ovalık Kilikya'ya tarih boyunca gelen tüm göç kavimleri, ordular ve ticaret kervanları bu yolu kullanmışlardır. Örenşehir bir Arap (Emevi) kale-kent olarak çalışmalarda belirlenirken, her iki höyükte de sırlı ve sırsız çanak çömlek parçalarına rastlanmıştır (Res. 11). Bu dönem çalışmalarımızın önemli buluntuları arasında Tülek Höyük II henüz hiç kaçak kazı görmemiş, yoğun olarak Geç Kalkolitik ve Tunç Çağı'nın tüm dönemlerine tarihlenen çanak çömlek parçaları vermiştir. Bölgenin Kizzuwatna olduğu dönem kültürüne ilişkin önemli veriler vermesi beklenmelidir. Domuz Damı Kalesi, bölgede küçük ölçekli kareye yakın

şekilli plan veren Haçlı kaleleri tipolojisine katkıda bulunmakla önemli bir buluntudur. Yukarı Oba Nekropolü ile birlikte Yukarı Oba antik yerleşimi saptamalarının önceden tespit ve tescil edilmiş Roma ve Geç Antik dönemlere tarihli mozaikli yapının çok yakınında olması nedeniyle, söz konusu alanın tüm saptamalarının bütüncül değerlendirileceği jeofizik uygulamaları ile de bir bilimsel çalışmasının yapılması gerektiğini düşündürmektedir. Deli Halil Antik Kenti'nin bir volkan üzerinde kurulu olması ise kurulum yeri seçimi ve nedenselliğini sorgulama gereğini duyurmaktadır; neden bir volkan üzerine yerleşim kurulmuştur, bu kentte yaşayan halkın yaşam ekonomisi nedir? Kentte bulunan ve bugüne değin başka antik kentlerde örneği olmayan yuvarlak yapıların işlevi nedir?

Osmaniye İli Arkeolojik Varlıklarının envanterini yapmayı amaçlayan yüzey araştırması bir sonraki sezon çalışmasında yukarıda sorulan sorulara yanıt bulmaya çalışırken, arkeolojik kültür varlığı tarama ve tespitleri de sürdürülecektir.

YARARLANILAN KAYNAKLAR

Alföldi-Rosenbaum, E., 1971.

Anamur Nekropolü. Türk Tarih Kurumu Yayınları Seri VI. No.2., Ankara.

Çambel, H., R. Günay ve A. Sabuncu, 2007.

Kumkale: Toros Eteklerinde Bir Haçlı Kalesi. Ege Yayınları, İstanbul.

Jones Frances, F., 1950.

"The Pottery", H. Goldman (yay.) *Excavations at Gözlü Kule, Tarsus. Hellenistic and Roman Periods*: 149-296. Princeton University Press, Princeton.

Hild, F. ve H. Hellenkemper, 1990.

Kilikien und Isaurien: Tabula Imperii Byzantini. Band 5.

Österreichische Akademie Denkschriften der philosophisch – historischen Klasse, 215. Viyana.

Seton-Williams, M.V., 1954.

"Cilician Survey", *Anatolian Studies* 4: 121-174.

Toll, N.P., 1946.

Excavations at Dura Europos. The Necropolis. Preliminary Report of the Ninth Season of Work 1935-36. Part II. (der.) M.I. Rostovtzeff, New Haven.

Yüksel, M., 1995.

Çukurova'da Türk İslam Eserleri Kitabeleri. Türk Ocağı Şubesi Yayınları Seri No:1, Türk Dünyası Araştırmaları Vakfı, Adana.

EK 1: Osmaniye İli Arkeolojik Kültür Varlıkları Envanteri 2007-2008

| Env. no. | Adı | İlçesi | Köyü | Mevkii | Türü |
|------------|----------------------------------|------------|--------------|--|------------------|
| N36.A9.63 | Yukan Oba Antik Yerleşimi | Merkez | Çardak | Yukan Oba Mahallesi | antik yerleşim |
| N36.A9.64 | Amberarkı Höyüğü | Kadirli | Amberarkı | | höyük |
| N36.A9.65 | Aslantaş İşliği | Kadirli | | Aslantaş mevki, Aslantaş baraj tesisleri | işlik |
| N36.A9.66 | Kilise | Kadirli | Karatepe | Hasancıklı Mahallesi | dini yapılar |
| N37.A9.4 | Eski Türk Mezarlığı | Bahçe | | | mezarlık |
| N36.A9.67 | Yukan Oba Nekropolü | Merkez | Çardak | Yukan Oba Mahallesi | nekropol |
| N36.A9.68 | Aslantaş Antik Çiftlik Evi | Kadirli | | Aslantaş mevki | yapı kalıntısı |
| N37.A9.5 | Gözetleme Kulesi | Bahçe | | | gözetleme kulesi |
| N37.A9.6 | Oda Mezarlar | Bahçe | | | mezar |
| N36.A9.69 | Antik Yerleşim/Anıt Mezar | Merkez | Kesmeburun | Kastabala mevki | anıt mezar |
| N36.A9.70 | Antik Yerleşim / Yapı 1 | Merkez | Kesmeburun | Kastabala mevki | yapı kalıntısı |
| N36.A9.71 | Antik Yerleşim / Yapı 2 | Merkez | Kesmeburun | Kastabala mevki | yapı kalıntısı |
| N36.A9.72 | Antik Yerleşim / Yapı 3 | Merkez | Kesmeburun | Kastabala mevki | yapı kalıntısı |
| N36.A9.73 | Antik Yerleşim / Sarnıçlar | Toprakkale | Tüysüz | Delihalil Mahallesi | sarnıç |
| N36.A9.74 | Antik Yerleşim / Yapı 1 | Toprakkale | Tüysüz | Delihalil Mahallesi | yapı kalıntısı |
| N36.A9.75 | Antik Yerleşim / Yapı 2 | Toprakkale | Tüysüz | Delihalil Mahallesi | yapı kalıntısı |
| N36.A9.76 | Antik Yerleşim / Sarnıçlar 1 | Toprakkale | Tüysüz | Delihalil Mahallesi | sarnıç |
| N36.A9.77 | Antik Yerleşim / Depo 1 | Toprakkale | Tüysüz | Delihalil Mahallesi | yapı kalıntısı |
| N36.A9.78 | Antik Yerleşim / Sarnıçlar 2 | Toprakkale | Tüysüz | Delihalil Mahallesi | sarnıç |
| N36.A9.79 | Antik Yerleşim / Depo 2 | Toprakkale | Tüysüz | Delihalil Mahallesi | yapı kalıntısı |
| N36.A9.80 | Antik Yerleşim / İşlik 1 | Toprakkale | Tüysüz | Delihalil Mahallesi | değirmen |
| N36.A9.81 | Antik Yerleşim / Mozaikli Yapı | Toprakkale | Tüysüz | Delihalil Mahallesi | yapı kalıntısı |
| N36.A9.82 | Antik Yerleşim / Sokak ve Sarnıç | Toprakkale | Tüysüz | Delihalil Mahallesi | sarnıç |
| N36.A9.83 | Antik Yerleşim / Depo 3 | Toprakkale | Tüysüz | Delihalil Mahallesi | yapı kalıntısı |
| N36.A9.84 | Antik Yerleşim / Yapı 4 | Toprakkale | Tüysüz | Delihalil Mahallesi | yapı kalıntısı |
| N36.A9.85 | Antik Yerleşim / İstinat Duvarı | Toprakkale | Tüysüz | Delihalil Mahallesi | istinat duvarı |
| N36.A9.86 | Antik Yerleşim / Depo 4 | Toprakkale | Tüysüz | Delihalil Mahallesi | yapı kalıntısı |
| N36.A9.87 | Karataş Antik Yerleşimi | Toprakkale | | Karataş Mahallesi | ören yeri |
| N36.A9.88 | Kaya Mezarı | Toprakkale | | Cuma Ekici'nin tarlası | kaya mezarı |
| N36.A9.89 | Yamalık Höyük | Toprakkale | Tüysüz | Karaçay Suyu kuzeyinde | höyük |
| N36.A9.90 | Taşlı Höyük 4 | Merkez | Demişli | | höyük |
| N36.A9.91 | Yapılıpınar Höyüğü | Merkez | | Dumlupınar Mahallesi | höyük |
| N36.A9.92 | Kaya Mezar | Toprakkale | Arslanpınarı | Kocayusuflu mevki | kaya mezarı |
| N36.A9.93 | Tülek Höyük II | Toprakkale | | Karataş mevki ile kuzeyindeki Dede Tepe arasındaki yükseklik | höyük |
| N36.A9.94 | Say Höyük 1 | Toprakkale | Sayhöyüğü | Sayhöyüğü Köyü'ne girmeden 3 km güneybatıda | höyük |
| N36.A9.95 | Say Höyük 2 | Toprakkale | Sayhöyüğü | Köy içi | höyük |
| N36.A9.96 | Mağaralı Höyük | Toprakkale | Sayhöyüğü | Sayhöyüğü Köyü içinden 3 km kuzey kuzeydoğuda | höyük |
| N36.A9.97 | Domuz Damı Kalesi | Toprakkale | Sayhöyüğü | Domuzdamı mevki | kale |
| N36.A9.98 | Antik Su Kanalı | Toprakkale | | Yağankaş mevki | su yapıları |
| N36.A9.99 | Harun Reşit Kalesi | Düziçi | | Kurtbeyoğlu Mahallesi, Kale mevki | kale |
| N36.A9.100 | Sabunsuyu Köprüsü | Düziçi | | Sabunsuyu mevki | köprü |



Res.1- Amberarkı Höyük



Res.2- Mağaralı Höyük



Res.3- Taşlı Höyük 4



Res.4a- Tülek Höyük II



Res.4b- Tülek Höyük II çanak çömleği



Res.5- Yamalık Höyük



Res.6a- Yapılıpınar Höyük



Res.6b- Yapılıpınar Höyük çanak çömleği



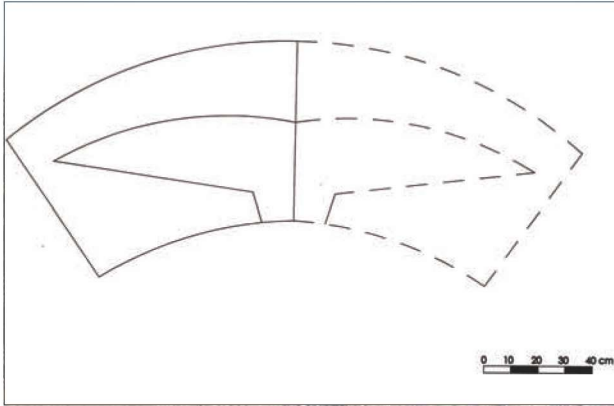
Res.6c- Yapılıpınar Höyük çanak çömleği



Res.7a- Deli Halil Antik Kenti Batı - yuvarlak yapı güneyden

Res.7b- Deli Halil Antik Kenti Batı
yuvarlak yapı kuzeyden

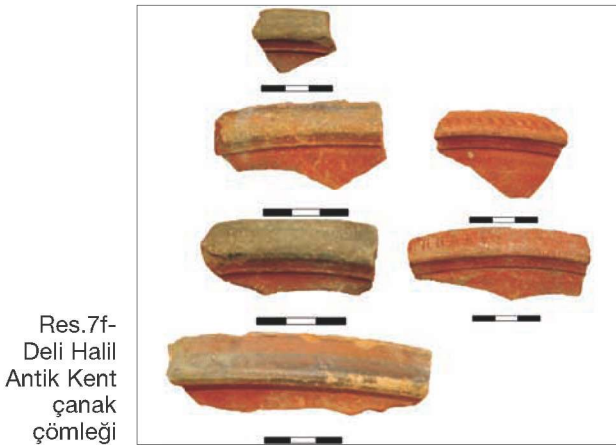
Res.7c- Deli Halil Antik Kenti Batı - yuvarlak yapı 3



Res.7d- Deli Halil Antik Kenti Batı - kemer taşı



Res.7e- Deli Halil Antik Kenti Doğu - sarnıç

Res.7f-
Deli Halil
Antik Kent
çanak
çömleği

Res.8a- Karataş Antik Yerleşimi

Res.8b-
Karataş
Antik
Yerleşimi
İonik
sütun



Res.9- Aslantaş Antik Çiftliği



Res.10a- Yukarı Oba Antik Yerleşimi



Res.10b- Yukarı Oba Antik Yerleşimi - kaide



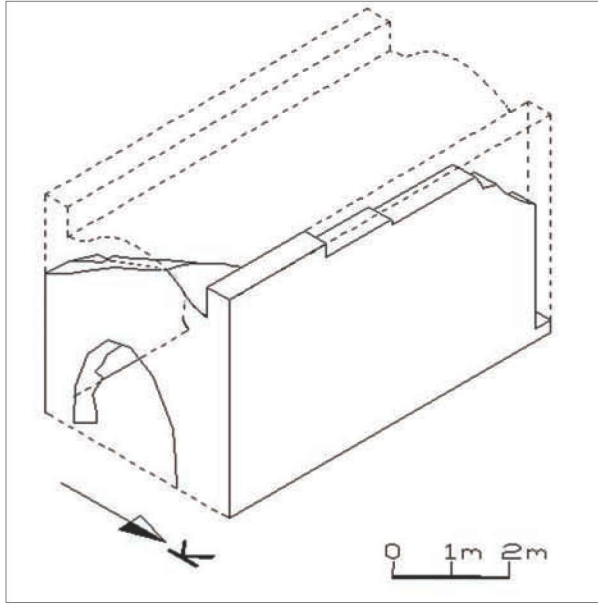
Res.11- Örenşehir çanak çömleği



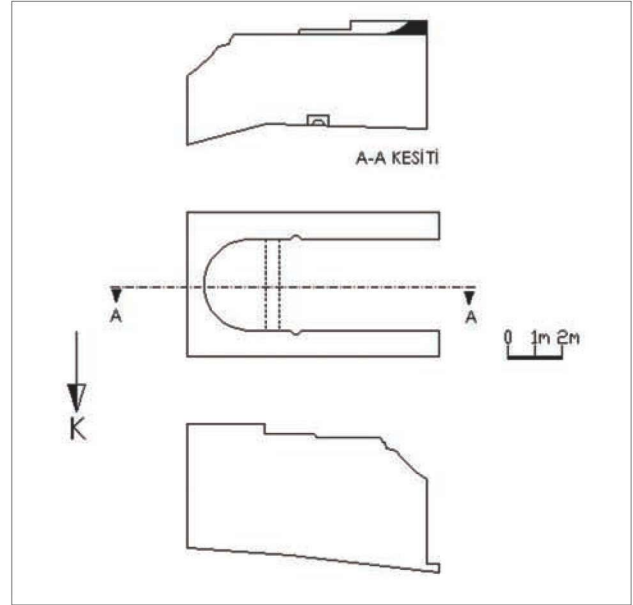
Res.13a- Hasancıklı Kilise



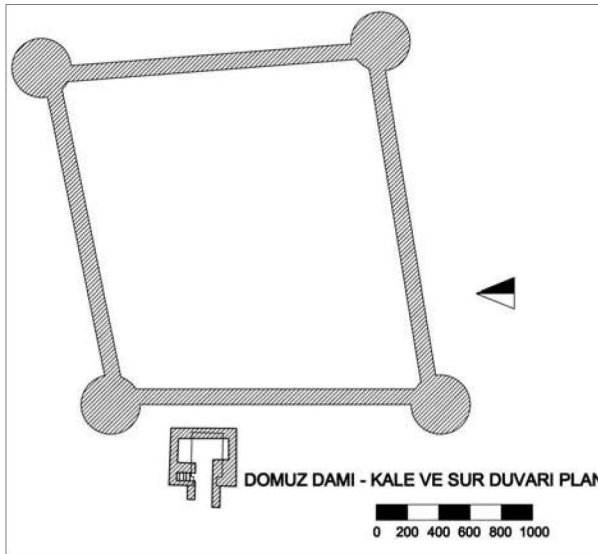
Res.12- Sabunsuyu Köprüsü



Res.13b- Hasancıklı Kilise - perspektif çizimi



Res.13c- Hasancıklı Kilise



Res.14a- Domuz Damı Kalesi



Res.14b- Domuz Damı Kalesi



Res.14c- Domuz Damı Kalesi



Res.14d- Domuz Damı Kalesi



Res.15a- Harun Reşid Kalesi kuzey



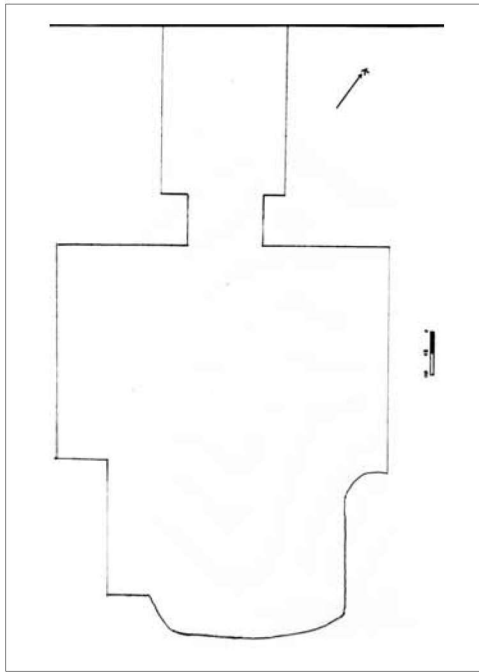
Res.15b- Harun Reşid Kalesi güney



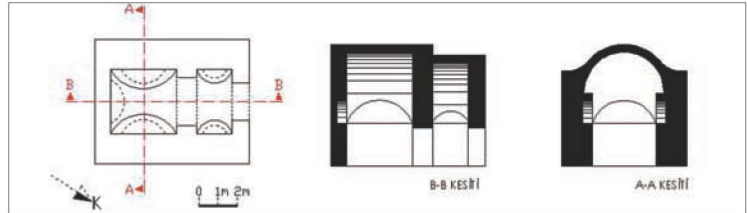
Res.15c- Harun Reşid Kalesi



Res.16- Bahçe Gözetleme Kulesi



Res.17a- Yukarı Oba Nekropol kaya mezarı



Res.17b- Yukarı Oba Nekropol kaya mezarı



Res.17c- Yukarı Oba Nekropol kaya mezarı



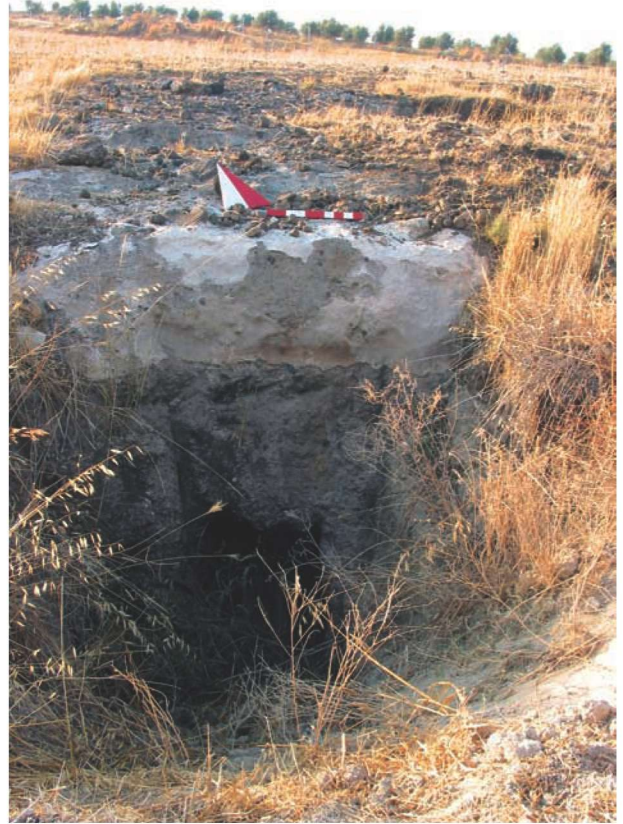
Res.17d- Yukarı Oba Nekropol kaya mezarı



Res.18a- Bahçe oda mezarlar



Res.18b- Bahçe oda mezarlar



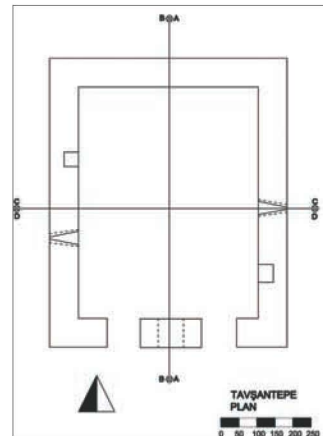
Res.19- Toprakkale - Karataş kaya mezar



Res.20- Toprakkale - Kocayusuflu kaya mezar



Res.21a- Tavşantepe anıt mezar 3

Res.21b-
Tavşantepe
anıt mezar 3



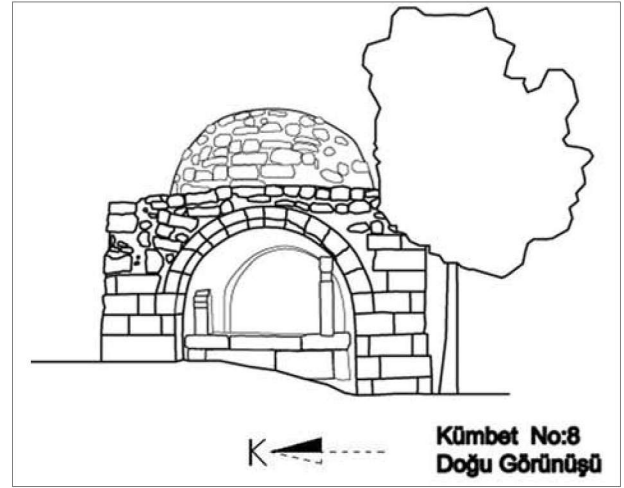
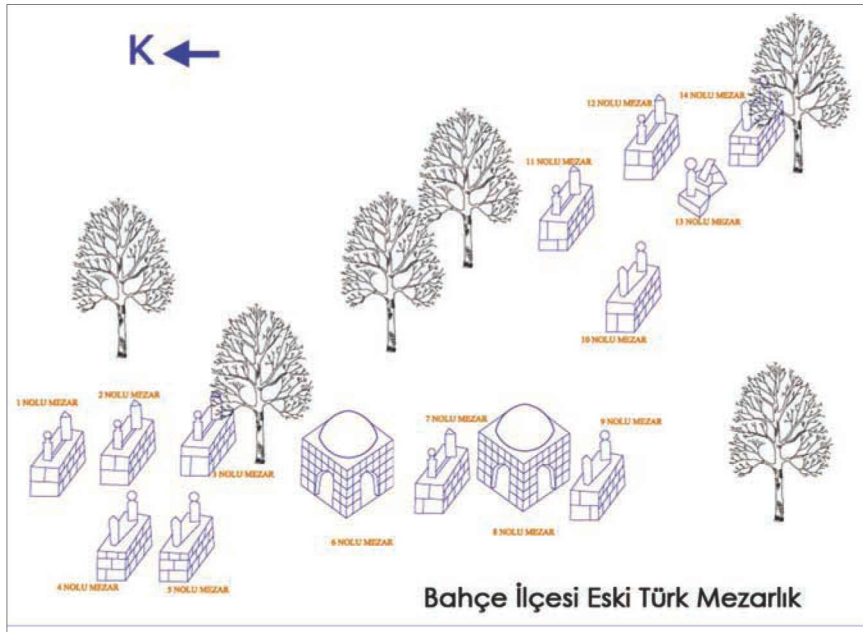
Res.21c- Tavşantepe anıt mezar 1



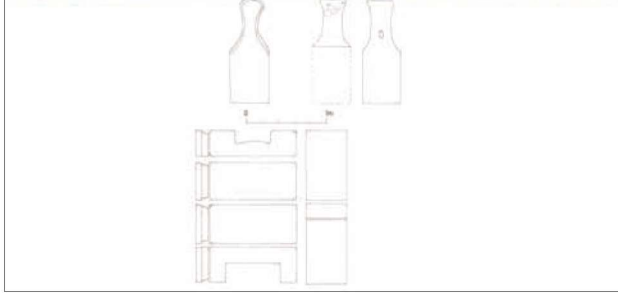
Res.21d- Tavşantepe anıt mezar 1



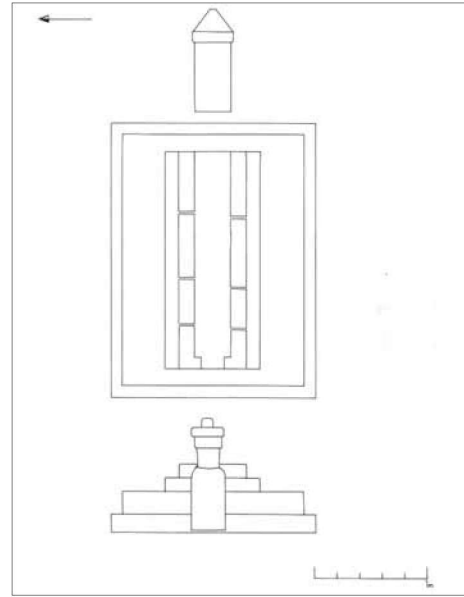
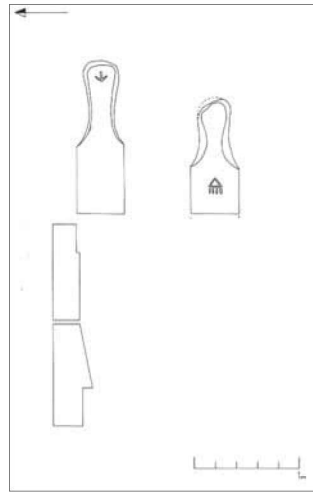
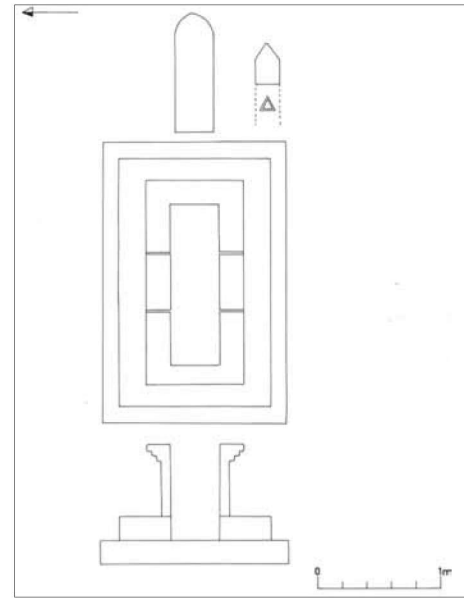
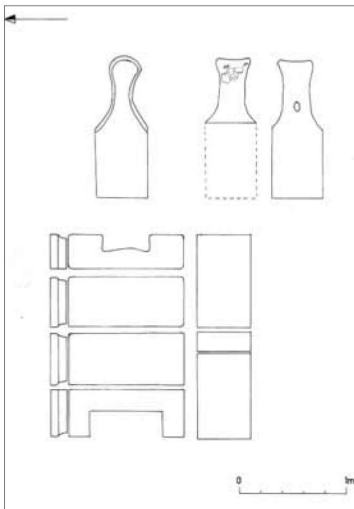
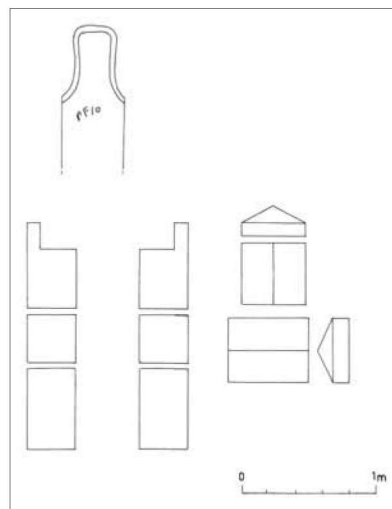
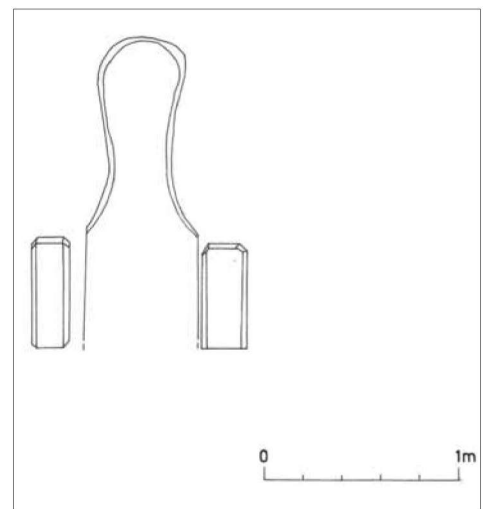
Res.22a- Bahçe Türk Mezarlığı - kümbet mezar

Res.22b- Bahçe Türk Mezarlığı
Mehmet Ağcabeyzade Kümbeti

Res.22c- Bahçe Türk Mezarlığı - genel görünüş



Res.23a- Aşağı Bozkuyu Türkmen Mezarlığı

Res.23b -
Aşağı
Bozkuyu
Türkmen
Mezarlığı -
mezar 1Res.23c -
Aşağı Bozkuyu
Türkmen Mezarlığı -
mezar 2Res.23d -
Aşağı
Bozkuyu
Türkmen
Mezarlığı -
mezar 3Res.23e - Aşağı Bozkuyu
Türkmen Mezarlığı - mezar 4Res.23f - Aşağı Bozkuyu
Türkmen Mezarlığı - mezar 5Res.23g - Aşağı Bozkuyu
Türkmen Mezarlığı - mezar 6