

KARATEPE-ASLANTAŞ AÇIK HAVA MÜZESİ ÇOK YÖNLÜ BİR PROJE

THE OPEN – AIR MUSEUM OF KARATEPE – ASLANTAŞ A MANY SIDED PROJECT

Halet ÇAMBEL

Anahtar Sözcükler - Keywords:

Koruma çatısı, Karatepe, Aslantaş, restorasyon, açık hava müzesi

Protective roofing, Karatepe, Aslantaş, restoration, open-air museum

ÖZET

Karatepe-Aslantaş kazıları salt arkeolojik çalışma olarak başlamış, ancak zamanla uzun süreli ve farklı yaklaşımları içeren çok yönlü bir proje haline gelmiştir. Bu yaklaşımlar koruma, restorasyon, anıtların doğal ve kültürel ortamında bir bütün olarak sergilenmesi anlayışı olarak özetlenebilir. Bu çok yönlü projede mimari koruma en önemli başlık olarak ele alınmış ve bilimsel yöntemlerle korumanın sağlanmasına çalışılmıştır.

ABSTRACT

Excavations at Karatepe- Aslantaş began in a classical way but after a time evolved into a long termed, many-sided project based on different concepts. These concepts can be summarized as the protection, restoration, exposition of the monuments within their natural and human setting as a whole and as dealing with the separate parts of this whole, as the emergence of architectural considerations to the foreground, and as not leaving anything to chance.

GİRİŞ

Karatepe-Aslantaş çalışmaları klasik bir kazı şeklinde başlamış, bir süre sonra değişik konseptlere dayalı, uzun erimli, hala süregelen çok yönlü bir projeye dönüşmüştür. Bu kavramlar, eserlerin yerlerinden kaldırılmayıp yerli yerinde, kendi doğal ve tarihsel

ortamı içinde onarılması, korunması, sergilenmesi, doğal çevreleri ve insan çevreleri ile bir bütün olarak ve bu bütünün parçalarının ayrı ayrı ele alınması, koruma konusunda mimari bir kaygının öne çıkması, rastlantıya bırakılmaması gibi tanımlanabilir.

Doğal çevrenin korunması açısından yapılan ilk iş, 1958 yılında eserlerin bulunduğu 7715 ha. ormanlık alanın Milli Park olarak ayrılması olmuştur (Res. 1-4). Arkeolojik kazılarda alışlagelmiş yöntem, buluntular arasından müze sergisi ya da deposunda yer alacak olanların seçilmesi, yerinden kaldırılıp götürülmesi, geri kalanların yerinde terk edilmesi şeklindedir.

Karatepe-Aslantaş'ta mimari bir bütünün parçaları olan ve yaklaşık % 50'si kırık dökük parçalara bölünmüş taş eserlerin ilk önce onarımına başlandı. Bunun için yer altında ve üstünde bulunan parçalar ait oldukları kale kapısı civarında toplandı (Res. 5) ve ait oldukları eser araştırılıp, bulunan parçalarla tümledikten sonra yerlerine yapıştırıldı (Res. 6-10).

Parçalanmış ve tümlenmiş eserlerin yeri bulunup, yerlerine konmasıyla (Res. 11) eserler kendi doğal ve tarihsel yerlerini bulmuş olarak, yabancı ve yapay bir yerde sergilenmekten çok farklı bir anlam ve değer kazanıyordu. Ziyaretçi doğal ve tarihsel çevrede kuzeydeki dağlardan inen düşman kuvvetlerini artık hayalinde canlandırabiliyordu.

Taş eserlerin güneşten, yağmurdan, dondan zarar görmemesi, çatlakların oluşmaması için üzerlerinin örtülmesi zorunlu olunca, dalgalı saçtan geçici bir çatıdan sonra (Res. 12-13), böyle bir örtünün nasıl olacağı tartışması başladı. Kimi çevreler eserleri dik-dörtgen biçimli, semerdamlı, ahır kapılı, yan duvarları pencerelessi bir bina içine almayı, başkaları tarihi bir örneğe öykünerek kerpiç bir yapıyı öneriyordu. Oysa mimari bir kaygının öne çıkmasıyla, örtünün tamamıyla modern, eserleri ezmeyecek kadar sade ve hafif, sütunlar üzerine bir tente atılmışçasına havadar bir saçaklar sisteminde karar kılındı.

Ön tasarısı İtalyan Restorasyon Enstitüsü mimarı Franco Minissi'nin olan (prefabrik plaklar ve torçelik armatür ülkede uygulanamayacağı için) "*Turgutun saçakları*" diye tanınan uygulama projesi Y.Mim. Turgut Cansever'in, uygulanması Nail

Çakırhan'ın olan bu saçaklar Türkiye'nin başarılı ilk çıplak beton (brüt beton) örnekleri olarak ülkenin mimarlık tarihine geçti (Res. 14-19).

Kapılarla birlikte sur duvarlarının da elden geçmesi gerekiyordu. Altı taş, üstü kerpiç duvar şeklindeki surların taş olan alt kısımları, kerpicin başladığı yere kadar yükseltildi (Res. 20)

Yerinde, kendi doğal ve tarihsel çevresinde sergilenen eserlerin yaşaması için, bunların insan çevresiyle birlikte ele alınması gerekiyordu.

Yolsuz, akarsusuz, doktorsuz, okulsuz, korumasız ve ıssız bir dağ başında yaşayan insanların, bu sorunları çözülmüncye kadar bunlara kavuşması gerekiyordu. Karatepe – Aslantaş kazı ekibi Eczacılar Birliği Genel Sekreteri eliyle ilaç, Fransız meslektaşlarından ülkede bulunmayan yılan serumu getirtti. Kampta yara, bere, yanık, iğne yapılması, basit hastalıkların tedavisi edildiği, günde 5-6 hastanın başvurduğu bir ilk yardım istasyonu kuruldu. Komşu çocukları için bir ilköğretim eğitimi başlatıldı, tarihi bir Roma kaptajından köye su getirildi, koruma amaçlı bir karakol kuruldu, yol ve telefon bağlantısı sağlandı.

Geleceği için orman kesip tarla açmaktan başka umudu olmayan delikanlılar için marangozluk ve demircilik kursları açıldı (Res. 21). Kilimcilik geleneği yaygın olan bu bölgenin kız, gelin ve kadınları için doğal kökboyalarına dönüş ve dokuduklarının "Karatepe kilimi" olarak yurttan ve yurtdışında nam ve değer kazanması sağlandı (Res.22).

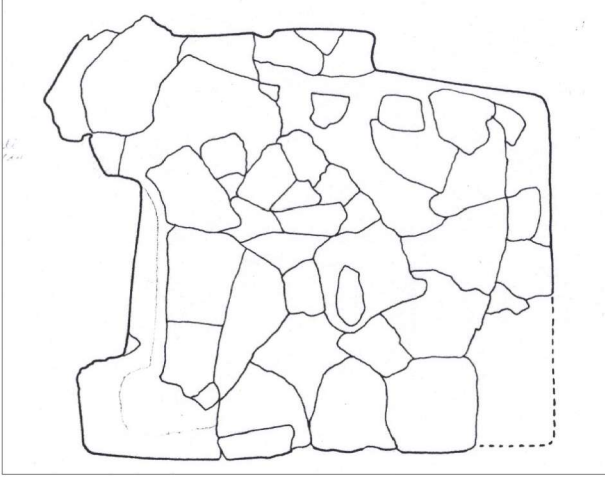
Bu arada köylüye keçi yerine koyun verilip okul seferberliğine girişilince, çocukların keçi çobanlığı yapmak yerine okula gitmeleri, delikanlıların da keçiden kurtulunca avarlık yetiştirmeleri sağlandı.

Bütün bunların artık olağan olduğu günümüzde, o günlerin çetin koşullarını hayal etmek bile kolay değildir.

KAYNAKLAR

Çambel, H., 1993.

"Das Freilichtmuseum von Karatepe-Aslantaş", *Istanbuler Mitteilungen* 43: 495-509.



Res. 9. Tümlenmiş aslanın çizimi



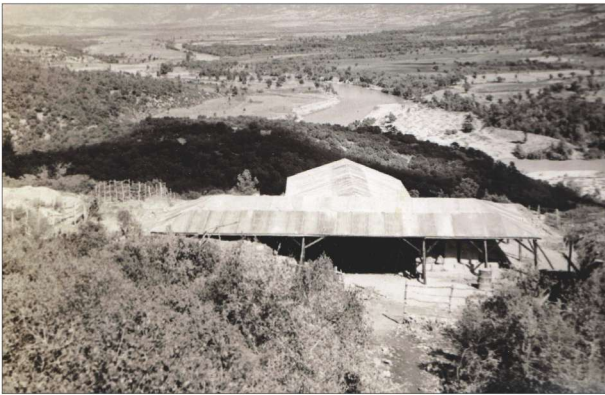
Res. 10. Tümlenmiş bir ortostat



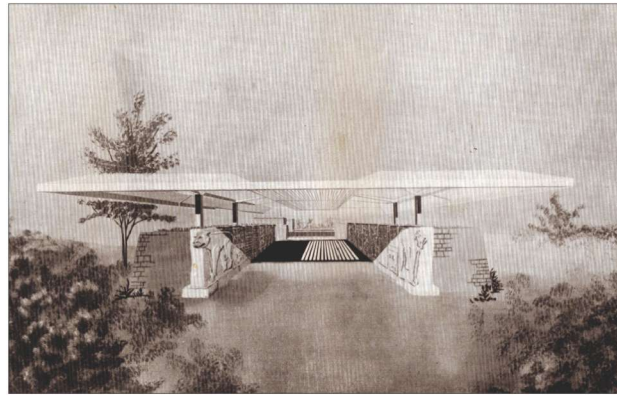
Res. 11. Aynı ortostat odada yerini bulmuş olarak (solda başta)



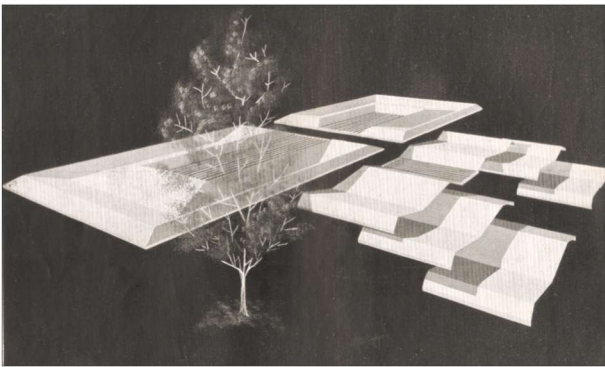
Res. 12. Geçici dalgalı saç çatı



Res. 13. Geçici dalgalı saç çatı



Res. 14. Franco Minissi'nin çatı projesi



Res. 15. Franco Minissi'nin çatı projesi (prefabrik plakalar)



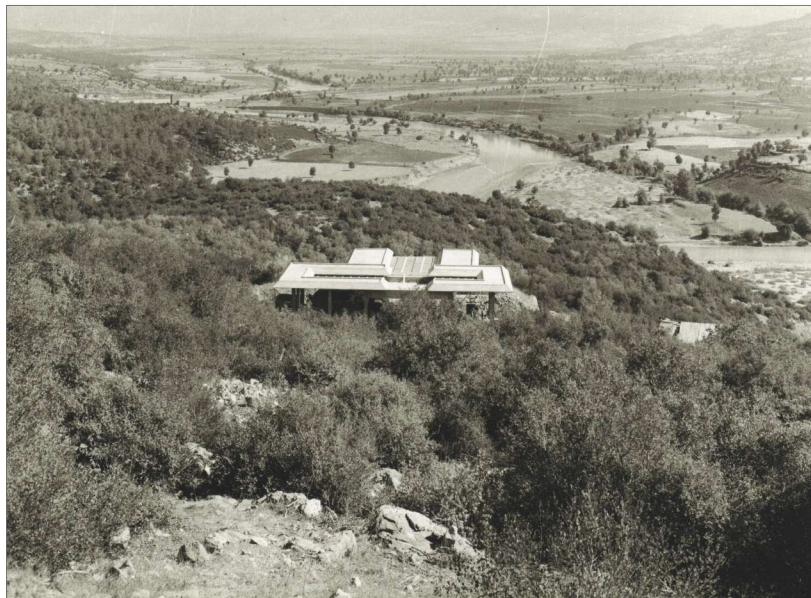
Res. 16. Turgut Cansever'in saçakları (Güney Kapı)



Res. 17.
Turgut
Cansever'in
saçakları
(Güney Kapı)

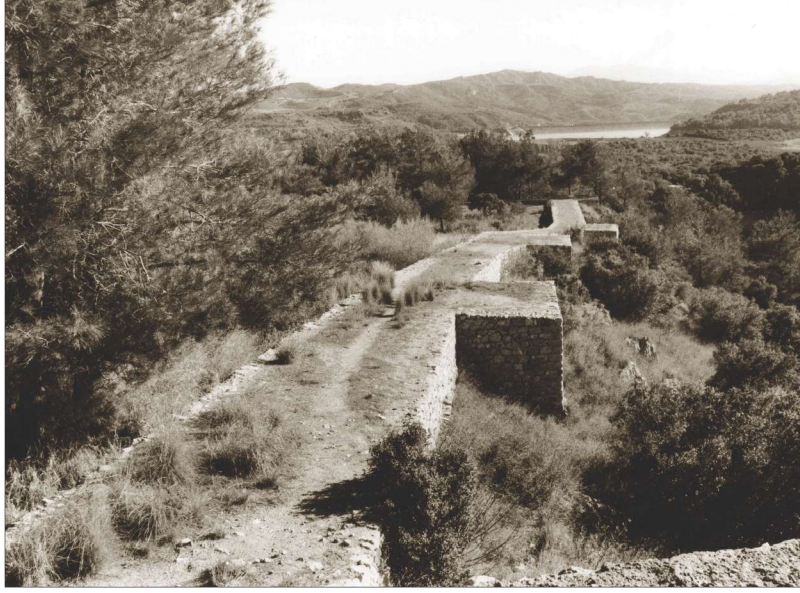


Res. 18.
Turgut
Cansever'in
saçakları
(Kuzey Kapı)



Res. 19.
Turgut Cansever'in
saçakları (Kuzey Kapı)

Res. 20.
Güney sur
duvarı
restorasyondan
sonra
(Güney kısım)



Res. 21
Kaşık yapımı

Res. 22.
Kilim dokuma

