

# İZMİR-YEŞİLOVA HÖYÜĞÜ'NDE YENİ BİR EĞİTİM YÖNTEMİ: ZAMAN YOLCULUĞU

## NEW EDUCATIONAL METHODS AT İZMİR-YEŞİLOVA: TIME TRAVEL

Zafer DERİN

### Anahtar Sözcükler - Keywords:

Zaman Yolculuğu, Yeşilova Höyüğü, Neolitik Çağ, çanak çömlek, mühür, çakmaktaşı  
Time travel, Yeşilova Höyük, Neolithic Age, pottery, stamp seal, flint

### ÖZET

*Yaşadığınız çevreye yakından ve dikkatle baktığınız zaman, o bölgede, Ortaçağlarda hatta Taş Devri'nde yaşamış insanların izlerini bulacağınızdan emin olabilirsiniz. Bu projenin amacı, yerel tarihsel çevre ve kültürel mirası farklı bir öğretim yöntemiyle ele alarak çocuk eğitiminde kullanabilmektir. "Zaman Yolculuğu Projesi" Yeşilova Höyüğü'nde gerçekleştirilmektedir. Yeşilova Höyüğü İzmir'in içindeki en eski yerleşim alanıdır. Yakın zamana kadar İzmir'in tarihsel geçmişinin en çok 5 bin yıl olduğu düşünülürken, 2003 yılında Yeşilova Höyüğü'nün bulunmasıyla bu görüş geçerliliğini yitirmiştir. Burada gerçekleştirilen kazılarda elde edilen bulgular, Batı Anadolu'nun yerleşim tarihini 8500 yıl öncesine götürmüştür. Yüzey toprağının 4-5 metre altında ana toprak üzerinde yer alan ilk yerleşim Neolitik Çağ'ın başında başlamış (M.Ö.6500) ve dönemin sonuna doğru en zengin evresine ulaşmıştır. Yerleşim kısmen Kalkolitik Çağ'da da devam etmiştir. Höyük alanı sıklıkla yaşanan sel baskınlarının ardından terk edilmiş ve sonunda tamamen alüvyon tabakası altında kalmıştır.*

*Bölge kültür tarihi açısından son derece önemli bir arkeolojik alan olan Yeşilova'da hazırlanan Zaman Yolculuğu projesi ile çocuklar ve yetişkinler, geçmişteki günleri beş duyarlarını birden kullanarak deneyimleyebilirler. Çeşitli dönemlere ait kostümler giymek ve bir günü, o dönemde orada yaşamış ve çalışmış insanlar gibi geçirmek, yoğun bir anlayış ve bilgi edinimi ile sonuçlanır.*

### ABSTRACT

*If you look around the place where you live more carefully, then you can be sure to find evidence for people who lived in the Middle Ages and perhaps even the Stone Age. The aim of this project is to consider the local historical environment and the associated cultural heritage using a different method of instruction; the use of child education.*

*“The Time Travel Project” takes place at the archaeological site of Yeşilova, the oldest site in Izmir. Until recently it was widely accepted that the oldest periods represented in the archaeological history of the Izmir region dated barely beyond five thousand years before the present. Recent investigations at Yeşilova have resulted in a complete alteration of this perspective as the data obtained date the site back to as early as 8500 years ago.*

*The earliest levels above virgin soil lie 4-5 meters beneath the topsoil and date to the Early Neolithic (6500 BC). The later Neolithic levels yield the richest finds although the mound continued to be settled during the Chalcolithic Period as well. Following continued events of flooding, the site was abandoned and in time it became covered deeply by alluvial deposits. The Time Travel Project at Yeşilova allows children and adults to experience the past using all five senses. Students dress up in costumes of the past and actually actively partake in past activities. This naturally leads to an intense understanding of past lifeways and results in the hands-on acquisition of knowledge.*

## GİRİŞ

İzmir’in kültür tarihi, kent merkezinde yer alan Bornova Ovası’nda başlar. Tarihöncesi Dönem’de zengin bitki örtüsü ve hayvan kaynaklarıyla uygun çevre koşullarına sahip Bornova Ovası, İzmir’in ilk yerleşimcilerine ev sahipliği yapmış, tarım ve hayvancılığın yanı sıra avcılığın da sürdüğü uygarca yaşam bu alanda başlamıştır. İzmir’in içindeki en eski yerleşime ait kalıntılar da ovanın ortasında derelerin birleştiği yerde, Yeşilova Höyüğü’nde bulunmuştur (Derin ve Batmaz 2005; Derin 2006). 2005 ve 2006 yıllarında İzmir Arkeoloji Müzesi adına, 2008 yılından beri de Bakanlar Kurulu kararıyla başkanlığında gerçekleştirilen kazı çalışmaları sonucunda, Yeşilova Höyüğü’nün yalnızca İzmir’in değil Ege Bölgesi’nin bilinen en eski yerleşim merkezlerinden biri olduğu anlaşılmıştır (Res. 1).

Yeşilova’nın 400 m kuzeyinde yer alan Yassitepe Höyüğü ve İpeklikuyu Höyüğü ile birlikte bu üç höyüğün bulunduğu 500 m çapındaki alan, İzmir’in Tarihöncesi Dönem yerleşim alanıdır. Günümüzde tamamen toprak altında kalmış olan Yeşilova Höyüğü’nün bir kısmı, kurumuş derelerin arasında yer almaktadır. Höyükteki ilk yerleşime ait kalıntı ve buluntular, bugünkü ova seviyesinin yaklaşık 4-5 m altındaki killi ana toprağın üzerinde yer almaktadır. Yerleşim tabakalarının kültür dolgusu yaklaşık 3-3,5 m’dir. Bunun içinde; Geç Roma – Erken Bizans Dönemi (I), Kalkolitik Dönem (II.1-2 ) ve Neolitik Dönem (III.1-8) olmak üzere, üç kültür tabakası saptanmıştır<sup>1</sup>.

Neolitik Dönem’in sonuna doğru Bornova Ovası derelerin getirdiği alüvyonla dolmaya başlamış, burada yaşayan topluluklar da yakın çevre içindeki daha yüksek yerlere taşınmışlardır. Kalkolitik Dönem’de Neolitik dolgunun içine açtıkları çukur evlerde yaşayan topluluklar, Tunç Çağı’nda bu alanı artık yalnızca mezarlık olarak kullanmışlardır.

## HÖYÜK İLE ÇEVRESİNİN TESCİL VE KORUMA İŞLERİ

Yeşilova Höyüğü kentin içinde olmasına karşın henüz yapılaşmamış bir alanda bulunmaktadır. Eskiden bütünüyle meyve bahçeleriyle kaplı olan arazi, ağaçlar söküldükten sonra moloz çöplüğüne dönüşmüş durumdadır (Res. 2). Bunu engellemek için her yıl sürdürülen mücadeleyle çevre kirliliğinin önüne geçilmeye çalışılmıştır. Höyüğün bulunduğu arazide toprak alımı nedeniyle oluşan tahribat durdurulmuş ve alanın bilim dünyasına duyurulması yönünde çalışmalara başlanmıştır. Kazıların başladığı 2005 yılında da, höyüğün bulunduğu alan arkeolojik sit ilan edilmiş ve ilk koruma önlemi olarak çevresine tel örgü çekilmiştir.

Höyük ve çevresinin korunmasına yönelik daha kalıcı projelerin yapılabilmesi için, imar planının sit alanını dikkate alarak değiştirilmesi gerekmiştir. Karayolu ağının kesiştiği bir noktada yer alan höyük ve çevresinde, kültür ve eğitime yönelik düzenlemeleri içeren “Koruma Amaçlı İmar Planı”, Bornova Belediyesi tarafından kısa süre içinde hazırlanmış ve plan 2009 yılında onaylanmıştır (Res. 3). İzmir Büyükşehir Bele-

diyesi Meclisi ve İzmir 1 No'lu Kültür ve Tabiat Varlıklarını Koruma Bölge Kurulu tarafından onaylanan plan sayesinde Yeşilova Höyüğü ve çevresi, geleceğe yönelik olarak birçok bilimsel çalışmanın yürütülebileceği bir alana dönüştürülmüştür. Bu çalışmaların hızla gerçekleştirilmesinde yerel yönetimlerin anlayış ve isteği büyük katkı sağlamıştır.

2010 yılı başından beri Bornova Belediyesi ile höyüğün bulunduğu alanın çevresindeki kamusal alanlarda çeşitli düzenlemelere başlanmıştır. Höyüğe ulaşan köprüler, yollar, park alanları, otoparklar ve yürüyüş alanları, “Neolitik Çağ görünümü”ne uygun olarak projelendirilmiştir (Res. 4). Bunda amaç; kent içinde yerleşimi çevresiyle birlikte düzenlemek ve böylece insanların kolay algılayabileceği, daha alana yaklaşırken etkilenebilecekleri tarihöncesi bir yerleşimi topluma sunabilmektir. Çevre düzenlemelerinde, köprülerin şekli kenar korkuluklarına, aydınlatma direklerinden çöp kovalarının biçimlerine kadar her unsurun Neolitik Çağ uygulamasına önem verilmiştir.

### DENEYSSEL ARKEOLOJİ UYGULAMALARI

Bilindiği gibi son yıllarda ören yerlerinde arkeolojiyi ve kültür tarihini öğretmeye yönelik, deneysel arkeoloji kavramıyla da bütünleştirilen birçok faaliyet yapılmaktadır. Başta Çatalhöyük olmak üzere birçok arkeolojik yerleşim alanında, yazın kazı döneminde arkeolojiyi ve kültürel değerleri sevdirmeyi amaçlayan farklı yaş gruplarına yönelik etkinlikler gerçekleştirilmektedir.

Arkeolojik alanlarda gerçekleştirilen faaliyetlerin bir kısmı görsel sunumları da içermektedir. Bu amaçla sit alanlarındaki bazı yapıların bire bir kopyaları arkeolojik yerleşimin uygun bir yerine yeniden inşa edilmektedir. Çoğunlukla o günün yapıım teknikleri ve hammaddeleri kullanılarak yapılan yapılar, deneysel arkeoloji konusunun ilginç örnekleri olarak karşımıza çıkmaktadır. Anadolu'da Aşıklı Höyük'de bazı yapılar, Çatalhöyük'de bir mekan ve Boğazköy'de surların bir bölümü kerpiç dökülerek yeniden inşa edilmiştir<sup>2</sup>. Marmara Bölgesi'nde Aşağı Pınar ve Aktopraklık gibi yerleşim alanlarında da, tarihöncesi mimariyle benzer özelliklere sahip ağaç yapılar köylerden kazı alanlarının yakınlarına taşınarak sergileme mekanları oluşturulmuştur<sup>3</sup>. Bu uygulamalardaki amaç, temel sevi-

yesindeki yapıları ayağa kaldırarak ziyaretçilerin mekanları üç boyutlu olarak algılamasını sağlamak ve görsel olarak yerleşimin bir bölümünü herkes tarafından anlaşılır hale getirmektir.

Yeşilova Höyüğü'nde de benzer bir amaç doğrultusunda bugüne dek yapılanlardan farklı bir çalışma planlanmıştır. Yeşilova'nın özellikle kent içinde ve üniversite yanında olma avantajını kullanarak, farklı yaş grubundaki öğrencilere yönelik olarak İzmir'in ilk uygarlık dönemini ve tarihöncesi bir yerleşim olarak Yeşilova Höyüğü'nü öğretmeyi amaçlayan “Zaman Yolculuğu” adı altında bir eğitim programı başlatılmıştır.

### ZAMAN YOLCULUĞU

Yurtdışında birçok uygulaması olan zaman yolculuğu etkinliği, Türkiye'de bütün boyutlarıyla kapsamlı bir biçimde ilk kez Yeşilova Höyüğü'nde gerçekleştirilmiştir. Bornova Belediyesi ile deneme amaçlı olarak 2009 yılı mayıs ayında başlanan projenin, 2011 yılında sürekli bir aktiviteye dönüşmesi planlanmıştır.

“Zaman Yolculuğu”; Bornova Belediyesi ve İsveç Kalmar Belediyesi ortaklığıyla İzmir'in içindeki tarihöncesi yerleşimi, burada yaşamış “İlk İzmirililer”in kültürünü anlatabilmek ve öğretmek amacıyla başlatılan uluslararası bir projedir.

Projeye ilişkin deneme amaçlı faaliyetler, “İzmir-Bornova'nın Tarih Öncesi Dönemi Yerleşimi Yeşilova Höyüğü, Eğitim ve Sergi Alanı”nın bir bölümünde gerçekleştirilmektedir. Ege Üniversitesi, Bornova Belediyesi ve İsveç-Kalmar Kent Müzesi işbirliği içinde kurulacak Neolitik köyde zaman yolculuğu, sürekli bir etkinlik olarak yıl boyunca devam edecektir. Bu proje için höyüğün kültür toprağının daha önce tümüyle alındığı 3. derece arkeolojik sit alanı seçilmiştir.

Arkeolojik alanla bütünleşen ve Neolitik köy, eğitim - sergi binaları ile kazı evinden oluşan bir yapı topluluğu şeklinde hazırlanacak proje (Res. 5) ile ilgili olarak Bornova Belediyesi tarafından 2010 yılında “Bornova Belediyesi Yeşilova Höyüğü Ziyaretçi Merkezi” adlı ulusal düzeyde ödüllü bir uygulama projesi yarışması açılmıştır. Böylece kent içindeki bir tarihöncesi kazı alanının, bütüncül bir yaklaşımla

planlanarak topluma sunulması hedeflenmiştir. Arkeolojik alanı turizm ve eğitimle bütünleştiren bu projenin ana amacı, tarihi toplum için “yaşayan” bir kavram haline getirmek ve kentliler arasında tarihi alanlara yönelik bir anlayış ve bağlılık geliştirmektir. Bunun sağlıklı bir biçimde gerçekleşebilmesi de ancak Üniversite, belediye ve eğitim kurumları arasında bir işbirliği kurulmasıyla mümkündür.

İlk kez İsveç Kalmar Kent Müzesi tarafından 1980 yılında başlatılan ve yeni bir eğitim şekli olarak İsveç’in birçok kentine yayılan zaman yolculukları, 2004 yılından itibaren uluslararası düzeyde sürdürülmeye başlanmıştır. Etkinlikler kısa bir süre içinde Avrupa’dan, Asya, Afrika ve Amerika’ya kadar birçok ülkeye yayılmıştır<sup>4</sup>.

Bornova Belediyesi Zaman Yolculuğu projesine, İsveç Belediyeler Birliği ile ortaklaşa yapılan *Tusenet*<sup>5</sup> projesindeki belediyelerden biri olarak katılmıştır. Bu işbirliğindeki ana konu, alan işbirliğinin (*triple helix*) gelişimi ve sürdürülebilir turizmdir. Yapılan ön çalışmalar sonucunda Bornova Belediyesi, Yeşilova Höyüğü ve kültürel sürecini bu projeye katmaya ve höyükte Zaman Yolculuğu etkinliği yapılmasına karar vermiştir. Böylece Bornova Belediyesi ve Ege Üniversitesi işbirliğiyle ön eğitim ve uygulama çalışmalarına başlanmıştır. Bu amaçla “*Time Travel*” okulları ve eğitim yöntemleri İsveç’e gidilerek yerinde incelenmiş, İsveç Kalmar Kent Müzesi uygulamaları örnek alınmıştır. Ancak Yeşilova’da düzenlenecek etkinliğin içeriği tamamen buraya özgü olarak Bornova Belediyesi ve Ege Üniversitesi görevlileri tarafından saptanmıştır. İsveç Kalmar Kent Müzesi’nin yaptığı Avrupa projesinde Yeşilova’daki uygulamalara teorik ve eğitim kapsamında destek sağlanmış, arazi üzerindeki mekanlardan giysilere kadar birçok hazırlık Bornova Belediyesi tarafından gerçekleştirilmiştir.

#### ZAMAN YOLCULUĞU PROJESİNİN AMACI

Yeşilova Höyüğü İzmir kentinin içinde yer alması nedeniyle tarih ve kültür turizmi için geniş olanaklara sahiptir. Burada yapılacak tarihsel canlandırmalar özellikle gençlere odaklanarak kültürel kimliği güçlendirmek için bir fırsat sunacak ayrıca, tarihi yerleri turistler için “yaşayan tarihi alanlar” haline getirme işlevi görecektir. Zaman Yolculuğu, yerel tarihsel çevrede gerçekleşen bir öğretim şeklidir ve

öğretimde alternatif bir yöntemdir. Bu bakımdan Yeşilova Höyüğü bu tür faaliyetlerin yapılabileceği uygun bir konuma ve başlangıcı çok eskiye giden bir tarihsel sürece sahiptir. Tarihsel çevre eğitimi, okulların izlediği eğitim programı ve çalışma planları takip edilerek, tarih konularının (derslerinin) uygulamalı öğretilmesine dayanır; ekstra bir konu değildir. Zamana Yolculuk okuldaki öğretimi tamamlayan farklı bir uygulamadır.

Bu yöntemle kalitesi yüksek bir öğretim metodu yaratılarak, öğrencilerin gerçekleri anlaması, yeni beceriler ve daha derin bilgiler kazanması sağlanabilir. Anadolu’nun zengin tarihi geçmişi göz önüne alındığında, bu yöntemi Neolitik Çağ’dan Cumhuriyet Dönemi’ne kadar farklı tarihlerdeki olaylara uygulamak da mümkündür.

Bu aktivitenin uygulandığı alanlarda eğitim açısından okullara katkıda bulunmanın yanı sıra, sosyal ve ekonomik bakımdan da İzmir’e ve Bornova’ya katkı sağlanacaktır. Örneğin;

- Zaman Yolculuğu turistik olanaklar yaratacak, turistlerin bu bölgeye ilgi duymasını sağlayacaktır.
- Proje ekonomik kalkınmaya katkı sağlayacak ve Bornova’yı bir çekim merkezi yapacaktır.

#### ZAMAN YOLCULUĞU AKTİVİTESİNİN UYGULAMA AŞAMALARI

Yeşilova Höyüğü Zaman Yolculuğu öğrencilerin yalnızca alana gelip zamanı yaşayacakları birkaç saatlik bir etkinlik değildir. Zaman Yolculuğu, yoğun hazırlık süreci gerektiren bir ön eğitim, aktivite ve sonrası olmak üzere toplam üç aşamalıdır. Bütün çalışmalar Yeşilova Höyüğü kazı ekibinde yer alan doktora, yüksek lisans ve lisans öğrencileriyle birlikte yapılmaktadır. Bu eğitmen grubu yürüteceği çalışmanın ön eğitimini almış, yapacağı uygulamadan, konuşacağı konulara kadar ayrıntılı bilgilerle donatılmış olarak alanda hazır bulunmaktadır. Okullar etkinliğe aşama aşama dahil edilmektedirler.

#### Ön Eğitim

Zaman Yolculuğunun öncesinde öğrencilere yaş gruplarına göre farklılık içeren bir ön eğitim verilmekte ve katılımcılar araştırmaya yönlendirilmektedir. Burada önemli olan bu eğitimin Zaman Yolculuğu’nun yapılacağı tarihi çevre ve konu ile ilgili olmasıdır. Yeşilova örneğinde İzmir’in ilk uygarlık

dönemi kültürü ve Yeşilova Höyüğü ön plana çıkarılmaktadır. Bu gibi tarihi konularda ilköğretim 6. sınıf yani 11–12 yaşındaki öğrenciler uygun yaş grubunu oluşturmaktadır (Res. 6). Öğrenciler tarih çağlarını ilk kez bu sınıfta öğrendikleri için zaman yolculuğu etkinliği, eğitim programına uygun düşmektedir. Bu çerçevede Yeşilova Höyüğü Neolitik kültür tabakalarının günlük yaşama ilişkin bulgularını içeren zaman yolculuğunun höyükte gerçekleştirilmesi uygun bulunmuştur. Alana gelen öğrencileri eğitip, kendi tarihi alanlarında zaman yolculuğuna çıkartan düzenli bir organizasyon kurulmaya çalışılmıştır. Katılım talebinin çok olması nedeniyle, İzmir'in farklı semtlerinden özel ve devlet okulları seçilmiştir. Bu okulların öğrenci seçiminde de okul yönetimlerinin inisiyatifine bağlı olarak ve alanın büyüklüğü dikkate alınarak, çoğunlukla 35 kişiyi geçmeyecek şekilde karma gruplar oluşturulmuştur.

Bunun için alanda uygulamaya başlamadan bir hafta önce, katılacak öğrenci ve öğretmenlere, Anadolu'daki ilk uygarlıklar ve Yeşilova Höyüğü ile ilgili kısa bilgi ve zaman yolculuğunun içeriğini kapsayan bir konferans verilmektedir. Bunda amaç öğrencilerin ön eğitim olarak zaman yolculuğuna katılmasını sağlamaktır. Öğrencilerin söz konusu etkinliğe katılacakları güne kadar konuyla ilgili araştırma yapmaları ve bilgi edinmeleri öngörülmüştür. Ön eğitim aşamasında öğrencilere, alanın tarihsel özelliklerini anlatan bir metin ve Neolitik köyde yaşayacakları gün ile ilgili olayları içeren bir "senaryo" dağıtılır. Senaryo, tarihi alan içinde, olasılıkla Neolitik Dönem'de yaşanmış bir olayı ele almaktadır. Senaryoyu oluşturan metin, Kalmar Müzesi'nden gelen ekip, Bornova Belediyesi görevlileri ve Yeşilova Kazı Başkanlığı'nın ortak çalışmasıyla oluşturulmuştur. Kazı alanında ortaya çıkarılan bulgular ve höyüğün kültürel süreci dikkate alınarak hazırlanan senaryonun tamamen Yeşilova Höyüğü'ne özgü olması amaçlanmıştır. Çünkü her arkeolojik alan kendine özgü bir kültürel yapıya sahiptir, farklı yerlerde aynı uygulamalar ve senaryolar uygulanamaz.

Senaryo, alana gelen öğrencilerin bir eğlence merkezine gelir gibi hazırlanmalarını engellemektedir. Yeşilova Höyüğü Zaman Yolculuğu senaryosu, iki olay üzerine odaklanan bir sayfalık metinden oluşmaktadır. Tarihöncesi dönemde de görülen iklim değişiminin toplumlar üzerindeki etkisi ve bölgeye yapılan göçler, tarihsel süreç içinde işlenerek bir

metin haline getirilmiştir. İklim değişimi, Neolitik Dönem'in sonunda Batı Anadolu toplum yaşamını etkileyen, coğrafi değişimlere de neden olan bir çevre felaketine yol açması nedeniyle konu olarak seçilmiştir (Derin vd. 2010: 16). Bunun yanı sıra Anadolu kültürünün oluşmasında, farklı bölgelerden gelerek yerleşip bu toprakları sahiplenenlerin de büyük etkisi olduğunu ve hatta bu sürecin günümüzde de sürdüğünü vurgulamak için, senaryoya göçmenlik olgusu da katılmıştır. Böylece binlerce yıldır bu verimli topraklarda bir arada yaşayan farklı toplulukların kültürel katkısı da anlatılmaya çalışılmıştır. Bu yöntemle Zaman Yolculuğu katılımcıların yalnızca tarihöncelerini yaşamalarıyla sınırlı değildir. Öğrencilerin, yaşayacakları tarihi alanın yanı sıra geçmiş ve günümüzde yaşanan olaylar arasında bir köprü kurup sosyal içerikli bir olay içine sokularak tartışmaları ve böylece düşünceleri hedeflenmiştir. Bu durum senaryoya, İç Anadolu'dan gelen iki göçmenin köydeki üretime katılmaları ve yerli köy toplumuna olumlu katkıları; yeni kaplar, mühürler üretmeleri, boyama yapmaları gibi el becerileri şeklinde yansıtılmıştır.

Deneme amaçlı ilk uygulamalarda Yeşilova Höyüğü'ne gelen öğrenci grupları, alanın küçüklüğü dikkate alınarak 30–35 kişi olarak belirlenmiştir. Buna göre her etkinlikte Yeşilova kazı ekibinden bu konuda ön eğitim almış 10–11 öğretmen görev almıştır. Öğretmenler kazı ekibi içinde deneyimli, kültürel süreci iyi bilen, Yeşilova'nın kültürel süreciyle ilgili lisans, yüksek lisans ve doktora yapan arkeoloji öğrencileri ve arkeologlardan oluşmaktadır. Eğitim Fakültesi İlköğretim Bölümü'nden bir öğretim üyesi, eğitimi pedagojik açıdan incelemekte ve yönlendirmektedir. Bunların dışında öğretmen grubuna Bornova Belediyesi'nden takı tasarımı öğretmeni ile drama eğitimi konusunda uzman bir tiyatrocu da katılmaktadır. Alanın genişletilerek, Neolitik köyün tümüyle kurulmasından sonra, günlük katılımcı öğrencilerin ve öğretmenlerin sayısında artış hedeflenmektedir. Etkinlik programı öğrencilere uygulamadan bir hafta önce düzenlenen konferans sırasında dağıtılmaktadır.

#### Arkeolojik Alanda Gezi

Öğrenciler etkinlik günü sabah 9.00'da Yeşilova Höyüğü'ne gelerek hazırlanmaya başlarlar. Alanda görevli öğretmenler ise öğrencilerin gelişinden bir saat önce gelerek hazırlıklara başlamakta, gerekli

eşya ve aksesuarları buraya taşıyarak yerleştirmektedir. Öğrenciler Yeşilova Höyüğü'ne geldiklerinde Neolitik köye girmeden kazı alanına alınmakta, burası doluşturılıp kalıntılar üzerinde kültürel süreç ile ilgili bilgi verilmektedir (Res. 7). Böylece zaman yolculuğuna çıkmadan önce yaşayacakları dönemin maddi kalıntılarını görmeleri sağlanmaktadır. Bu şekilde geçmişle daha kolay bağ kurmaları hedeflenmiştir. Burada öğrencilerden birçok antik kentte de görebilecekleri ve çoğu zaman anlayamayacakları temel seviyesindeki kalıntılardan bir köyü hayal edebilmeleri istenmektedir.

### Zaman Yolculuğu

Zaman Yolculuğu etkinliği kazı alanı gezisinin hemen ardından başlamaktadır. Öğrenciler kazı alanı ve Neolitik köyden uzak bir yerde, üzerlerine deriden yapılmış giysileri giyip, boyunlarına daha önce belirlenen doğadan alınmış adların yazılı olduğu isimliklerini takarlar. Neolitik köye gitmeden önce öğrencilere etkinlik sırasında cep telefonu ve fotoğraf makinesi kullanılmayacağı hatırlatılır. Öğretmenlerin etkinlik içine girmeyip, köyün dışındaki izleme yerinden öğrencilerini izlemeleri ve fotoğraf çekmeleri gerektiği belirtilir. Teknolojinin köyün içine sokulmaması ve öğrencilerin öğretmenlerinden uzakta kendi başlarına kalmaları önemlidir. Bu şekilde öğrencilerin daha iyi konsantre oldukları gözlenmiştir.

Öğrenciler giyindikten sonra Neolitik köye yürüyerek ulaşırlar ve öncelikle köy başkanının evine girerler. Bu ev aynı zamanda zaman makinesi işlevini görür. Ev içinde köy reisi, hafif karanlık ortamda kavala benzeyen üflemlerli bir çalgı sesi eşliğinde öğrencilerin gözlerini kapattırıp, onları günümüzden geriye doğru götürerek, çevrede binaların olmadığı ve tamamen doğal bir yaşamın sürdüğü Yeşilova'yı hayal edip düşünmelerini sağlar. Öğrencilerin birer birey olarak köyde yaşayabilmek için, üretmeleri gerektiğini hatırlatır. Ardından öğrenciler ev dışına çıkarlar ve evin önünde yüzleri boyanarak köyün içine dağıtırlar. 5-6 kişiden oluşan her bir öğrenci grubunun kendi içinde 15'er dakikalık süreler halinde değişerek Neolitik Dönem'e ait günlük yaşamın bütün aşamalarına katılmaları sağlanır (Res. 8). Yemek aşamasından sonra öğrencilere istedikleri etkinliğe katılabilecekleri yaklaşık 10-20 dakikalık serbest bir süre verilir. Toplam 3 saat kadar süren uygulamada İsveç'te yürütülen etkinlikler de dikkate alınmıştır. Öğrencilerin bütün aktivitelere katıl-

malarına karşın, sürenin bitiminden sonra yine de ayrılmak istemedikleri gözlenmiştir. Köy içindeki etkinlikler:

### Alet Yapmak

Öğrenciler yakın çevre içinden getirilen çakmak taşı kütlelerini, farklı teknikler kullanarak kırar ve böylece kesici, delici, kazıyıcı gibi taş aletleri yapmayı öğrenirler. Bu bölümde çalışırken obsidyenin ve çakmaktaşının özelliklerini tanımaları sağlanır ve bunların o dönem ticaretinin önemli malları olduğu anlatılır.

### Taş Aletleri Kullanmak

Çakmaktaşı kesicilerin dal parçalarının iç kısmına yerleştirilmesiyle üretilen oraklarla, alan içindeki otlar biçilir ve taş aletlerin nasıl kullanıldığı öğrenilir (Res. 9).

### Kili İşlemek ve Eşya Üretmek

Höyük alanından çıkarılan kilden küçük kaseler, takı için boncuklar, sapan taneleri, mühürler ve küçük heykelticiler yapmayı öğrenirler. Bu aşamada "güneşin doğduğu yerden" geldiğini bildikleri ve Yeşilova'ya yerleşmeyi isteyen göçmenler mühür yapmasını öğretirler (Res. 10). Burada önemli olan göç olgusunu vurgulayan bir olaya öğrencileri hazırlamaktır. Bunun için göçmenlerin köy toplumuna katkısını ve uyum içinde birlikte yaşama kültürünü öğretmek hedeflenmiştir.

### Kilden Yapılan Eşyaları Pişirme

Kil eşyaların nasıl pişirildiğini göstermek için evin önünde bir ateş yakılır ve etkinliğe hazırlık olarak bir önceki hafta üretilip gölgede kurutulmuş olan kil nesnelere pişirilir (Res. 11). Burada ateş içinde oksijenli ortamda ya da duman içinde pişen objelerde renk farkının nasıl oluştuğu, kapların nasıl daha iyi pişirilebileceği uygulanarak gösterilir.

### Süs Eşyaları ve Boyama Yapmak

Öğrencilerin kil boncuklar, kemik ya da taş parçaları ile takı yapmaları sağlanır. Bu tür nesnelere doğal ip ve şerit şeklinde kesilmiş deri parçalarına dizilerek kolye yapılır. Bazı kolyelerde de delinmiş deniz hayvan kabukları ve yumuşak taşlar kullanılır (Res. 12). Böylece çeşitli maddelerin takı ve süs eşyasına nasıl dönüştürülebileceği anlatılır. Deri ve kaba çuval türü parçaların üzerine renkli boya kullanılarak, kil mühürlerle baskı ya da parmakla bezeme yapılır ve

günlük yaşama ilişkin resimler çizilir. Burada amaç, çocukların hayal dünyasını betimlemeler yoluyla açığa çıkarmaktır.

#### *Yemek Kültürü*

Yeşilova Höyüğü Neolitik tabakalarında çıkan bulgulardan yola çıkılarak buğday, mercimek ve hamur parçaları kullanılarak hafif sulu bir yemek toprak kapta odun ateşinde pişirilerek hazırlanır. Açık mutfak alanının bir bölümünde öğütme taşı ve dibek kullanılarak un yapmayı öğrenen çocuklar (Res. 13), bir başka bölümde de kepekli undan küçük pide şeklinde ekmek yapıp, göçmenlerin getirdiği mühürle bunların üzerine baskı yaparlar. Ekmekler, kilden aslına uygun olarak yapılmış düz damlı bir fırında pişirilir ve üzeri mühürlü hamurla kapatılmış kaplara konur (Res. 14). Burada amaç toplumun ortaklaşa çalışarak yiyecek üretmesini ve pişirilenlerin adaletli paylaşım için mühürlü kaplar içinden alınarak herkese eşit şekilde dağıtılmasını göstermektir. Öğrenciler bu uygulamayla fırında yemek pişirmeyi ve mühürlerin olası kullanım şeklini de görmüş olurlar.

#### *Av*

Etkinliğin bir bölümünü de sapan tanelerinin kullanılması ve bunların hedeflere atılması oluşturur. Gerçek sapan taneleri kontrolsüz atıldığında tehlikeli olabileceği göz önüne alınarak, bunların yerine cam kozalakları kullanılmıştır.

#### *Yemek*

Zaman Yolculuğu'nun sonuna doğru hep birlikte yemek yenilecek alan hazırlanır. Alanda pişirilen yemekler küçük toprak kaplara konular, yanında yeni pişmiş ekmek ile bardakta nar suyu verilir (Res. 15). Hep birlikte yemek yenilirken ekmeğin yetmediği durumlarda sorun üretimin yetersizliği ile ilişkilendirilerek, toplumdaki üretim zincirinde her bireyin katkısı vurgulanır.

Etkinliğin en önemli kısmı, yemeğin sonuna doğru başlatılır. Bu aşamada her üretim biriminde konuşulmuş olan iklim felaketine karşı alınacak önlemler ve göçle köye gelenlerin topluma yararı ve zararı tartışılıp, göçmenlerin köye yerleşip yerleşemeyeceği oylanır. Öğrenciler başta karşı görüş bildirmekte, ancak göçmenlerin köy üretimine katkısı ve getirdiği olumlu yenilikler vurgulandığında, hepsi göçmenlerin köye kabulü yönünde destek vermek-

tedir. Yemeğin ardından öğrencilere kısa bir süre serbest zaman verilerek, istedikleri gibi davranmalarına olanak tanınır. Etkinlikte katılımcıların en çok hoşuna giden bu serbest zaman dilimidir.

#### **Eğitimin Sonunda Yapılan Uygulamalar ve Sonuçları**

Eğitimin sonunda, köy içinde birlikte fotoğraf çekilir. Öğrenciler köyden ayrılarak 2010 yılına doğru yolculuğa başlarlar. Bunun için arazide bulunan, üzerinde Neolitik Dönem'den başlayarak Cumhuriyet'e kadar tüm dönem adlarının yazılı olduğu levhaların yanından geçilerek günümüze ulaşılır. Son levha öğrencilerin doğdukları günü simgeler. Böylece öğrenciler eğlenceli bir şekilde günümüze gelirler.

Etkinliğin sonunda öğrenciler deri giysilerini teslim eder, hazırladıkları takıları ve kullandıkları isimlikleri günün anısı olarak yanlarına alırlar. Her öğrenciye katılımı için üzerinde orada kullandığı adın yazılı olduğu bir belge verilir. Her öğrenci alandan ayrılmadan önce etkinlikle ilgili bir sayfalık basit bir test doldurur (Res. 16). Eğitim Fakültesi'nden bir öğretim üyesi tarafından testlerde uygulamanın öğrenciler üzerindeki etkisi ve sonuçları değerlendirilir ve bunun ışığında eksiklerimiz tespit edilmeye çalışılır.

Yeşilova Höyüğü'nde 2009 Nisan ayında başlattığımız bu etkinlik kış dönemindeki üç ay hariç, bütün yıl boyunca hava şartlarının uygun olduğu hafta içi bir günde gerçekleştirilmiştir. Çalışma esas olarak 11-12 yaş grubunu hedeflemekle birlikte, deneme amacıyla az sayıda 4-5 ve 8-9 yaş grubu öğrenciler ile yetişkinler de etkinliğe alınmış, yurt dışından 60 kişilik bir öğrenci grubu da kabul edilmiştir. Bu şekilde 21 okuldan gelen 1200 kadar öğrencinin zaman yolculuğu yapması, Anadolu'nun ilk uygarlık dönemini yaşayarak öğrenmesi sağlanmıştır.

#### **SONUÇ**

Etkinliğin ardından öğrencilerden edinilen izlenim ve test sonuçları, katılımcıların tarihöncesi dönemi öğrenmelerinin yanı sıra başka kazanımlar da elde ettiklerini ortaya çıkartmıştır. Senaryo gereği yapılan uygulamalarda, göçmenlerin topluma katkıları ölçüsünde, yerli topluluğun bir arada yaşamaya yönelik olumlu düşüncelerinin arttığı görülmüştür. İklim değişimine karşı alınması gereken önlemlere ilişkin olarak, özellikle su kaynak-

larının tutumlu kullanımı ve çevrenin yeşillendirilmesi konuları ön plana çıkmıştır. Öğrenciler üretirek yaşamaktan ve emek vererek yapılan işlerden çok mutlu olmuşlardır. Bir kolye yapmak, buğdayın ezgi taşında ezilmesi, ekmeğin pişirilmesi ya da çevredeki otların taş aletlerle kesilip temizlenmesi gibi bazı işlerin emekle başarılması, öğrencilerin kendilerine olan güvenini arttırmıştır. Öğrencilerin çoğu doğa içinde yaşamının zevkli ama bir ölçüde zor olduğunu anlamıştır.

İsveç Kalmar Müzesi'nin teknik desteği ve Bornova Belediyesi'nin katkılarıyla gerçekleştirilen Zaman Yolculuğu etkinliği ile, bireyin kendi yerel tarihini öğrenmesini sağlama, daha geniş anlamda kültürü sahiplenme ve geçmişi çok eskiye giden bir kimlik duygusunun oluşması istenmiş, bunun yanı sıra arkeoloji bilimi ile toplumu buluşturmak hedeflenmiştir. Böylece öğrenciler tarihi değerleri anlayarak daha iyi sahiplenecektir. Öğrencilerden ve öğretmenlerden aldığımız mesajlardan bu eğitim yönteminin çok yararlı olduğu, öğrencilerin yaşadıkları deneyimin etkisinden günlerce çıkmadığı anlaşılmıştır.

Projenin ana amacı, tarihi toplum için “yaşayan” bir kavram haline getirmek ve kent sakinleri arasında tarihi alanlara yönelik ilgiyi geliştirmek için üniversite, belediye ve eğitim kurumları arasında bir işbirliği kurmaktır. Proje, ilk yıl için deneme amaçlı küçük bir köy birimi içinde gerçekleştirilmesine karşın, amaçlanan bu hedefe ulaşılmıştır. 2010 yılı sonuna doğru kurmayı planladığımız 6-8 hanelik büyük köyde (Res. 17) daha deneyimli olarak farklı etkinliklerle donatılmış zaman yolculukları hedeflemekteyiz.

Yeşilova Höyüğü'nde gerçekleştirilen zaman yolculukları, orta eğitime destek veren bir eğitim yöntemi olarak örnek bir uygulamadır. Bu sayede arkeolojik alanlardaki çalışmalara farklı bir boyut katılmakta ve çeşitli tarih dönemlerine yönelik olarak da bu tür etkinliklerin gerçekleştirilebileceği sınanmış olmaktadır. Bu tür etkinlikler aynı zamanda Neolitik Dönem buluntularının kullanımını ve üretim şekillerini deneme olanağı sağlayan deneysel arkeoloji uygulamalarının gelişmiş bir örneğidir. Höyükteki kazı ile yan yana devamlı bir aktivite şeklinde gerçekleştirilen çalışmalar, Yeşilova Höyüğü'nü “yaşayan bir tarihöncesi alan”a dönüştürmüştür.

## NOTLAR

- <sup>1</sup>Yeşilova Höyüğü ile ilgili yayınlar için bkz: (Derin 2006a, b; 2007a, b; 2008a, b, c; 2010a, b; baskıda).  
<sup>2</sup>Bilgi için bkz.: (Seeher 2007); [www.asiklihoeyuk.org](http://www.asiklihoeyuk.org); <http://www.catalhoeyuk.com/mission.html>  
<sup>3</sup>Bilgi için bkz.: <http://www.tuba.gov.tr/haber.php?id=32>  
<sup>4</sup>Konuyla ilgili ayrıntılı bilgi için bkz.: (Westergren 2005, 2006,

2008, 2009).

- <sup>5</sup>Tusenet, Türkiye Belediyeler Birliği ile İsveç Belediyeler Birliği'nin “Yerel Ortaklık Ağı Projesi”dir. Altı İsveç ve 23 Türk belediyesini kapsayan İsveç-Türk belediyeleri arasında işbirliğine dayalı bir çalışmadır.

## KAYNAKLAR

Derin, Z. (baskıda).  
 “Yeşilova Höyüğü”, M. Özdoğan ve N. Başgelen (yay.) *Neolithic in Turkey, New Excavations, New Discoveries*. Arkeoloji ve Sanat Yayınları.

Derin, Z., 2010a.  
 “İzmir'in Tarih Öncesi Dönemi ve Yeşilova Höyüğü”, G. Gökçay (yay.) *Dr.Eren Çiçek'e Armağan: 57-72*. Egetan.

Derin, Z., 2010b.  
 “İzmir'in Prehistorik Yerleşimi -Yeşilova Höyüğü 2008 Yılı Çalışmaları”, *Kazı Sonuçları Toplantısı* 31/1: 475-491.

Derin, Z., 2008a.  
 “İzmir Yeşilova Höyüğü”, *Doğudan Yükselen Işık - Anadolu Arkeolojisine Katkılar: 217-230*. Atatürk Üniversitesi 50. Yıl Armağan Kitabı. Zero Prod.Ltd.

Derin, Z., 2008b.  
 “Neolithic Shellfish Gathering at Yeşilova: An Ethnoarchaeological View”, T. Takaoğlu (yay.) *Ethnoarchaeological Investigations in Rural Anatolia* 4: 45-57. Ege Yayınları.



Derin, Z., 2008c.

“Yeşilova Höyüğü”, *Aktüel Arkeoloji* 6: 50–61.

Derin, Z., 2007a.

“Türkiye’de 2006 Yılında Yapılan Araştırma ve Kazılar: Yeşilova Höyüğü”, *TÜBA-AR* 10: 125–127.

Derin, Z., 2007b.

“Yeşilova Höyüğü”, M. Özdoğan ve N. Başgelen (yay.) *Türkiye’de Neolitik Dönem, Yeni Kazılar, Yeni Bulgular*: 377–384. Arkeoloji ve Sanat Yayınları.

Derin, Z., 2006a.

“Yeşilova Höyüğü Kurtarma Kazısı - 2005”, *Türk Eskiçağ Bilimleri Enstitüsü Haberler* 22: 40–41.

Derin, Z., 2006b.

“İzmir’in ve Ege’nin Erken Tarihine Yepyeni Bir Adım: Yeşilova Höyük Kazıları”, *Bilim ve Ütopya* 149: 71–74.

Derin, Z., F. Ay ve T. Caymaz, 2010.

“İzmir’in Prehistorik Yerleşimi - Yeşilova Höyüğü 2005–2006 yılı Çalışmaları”, *Arkeoloji XIII* -2009/1: 7–58.

Derin, Z. ve A. Batmaz, 2005.

“Bornova-Kemalpaşa (İzmir) Arkeolojik Envanteri”, *TÜBA-Kültür Envanteri Dergisi* 2004/2: 75–100.

Seher, J., 2007.

*Die Lehmziegel-Stadtmauer von Hattusa. Bericht über*

*eine Rekonstruktion. Hattusa Kerpiç Kent Suru. Bir Rekonstrüksiyon Çalışması. A Mudbrick City Wall at Hattusa. Diary of a Reconstruction.* Ege Yayınları/Zero Prod. Ltd.

Westergren, E., 2009.

*Bridging Ages, International Organisation in Historic Environment Education and Time Travels.* Newsletter 2.

Westergren, E., 2008.

*Bridging Ages, International Organisation in Historic Environment Education and Time Travels.* Newsletter 3.

Westergren, E., 2006.

*Holy Cow- This is Great !, Report From a Symposium on Historic Environment Education and Time Travels in Vimmerby, Sweden , November 2004.* Kalmar Lans Museum.

Westergren, E., 2005.

*7 Steps Towards in-depth teaching in historic environments. Time Traveling as an educational method.* Kalmar Lans Museum.

[www.asiklihoeyuk.org](http://www.asiklihoeyuk.org)

[www.catalhoeyuk.com/mission.html](http://www.catalhoeyuk.com/mission.html)

[www.tuba.gov.tr/haber.php?id=32](http://www.tuba.gov.tr/haber.php?id=32)

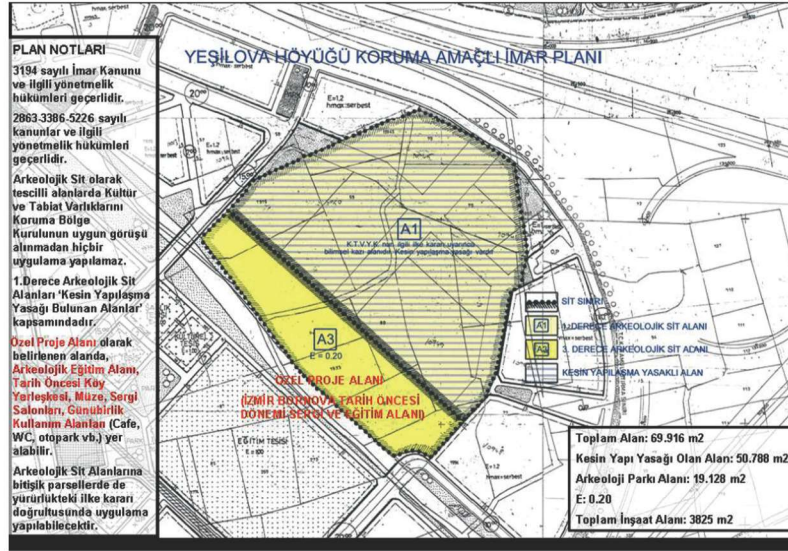
[www.yesilova.ege.edu.tr](http://www.yesilova.ege.edu.tr)



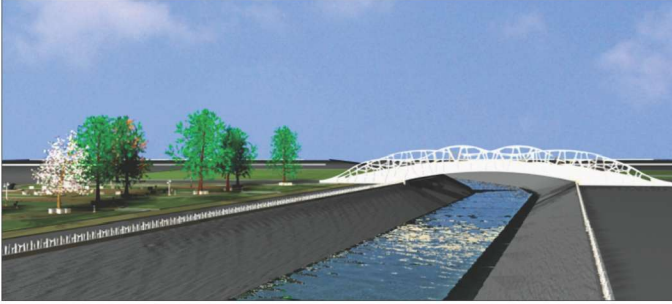
Res. 1.  
Yeşilova Höyüğü  
kazi çalışmaları  
(Kazi Arşivi)

Res. 2.  
Yeşilova  
Höyüğü'nün  
güneydoğudan  
görünümü  
(Kazi  
Arşivi)

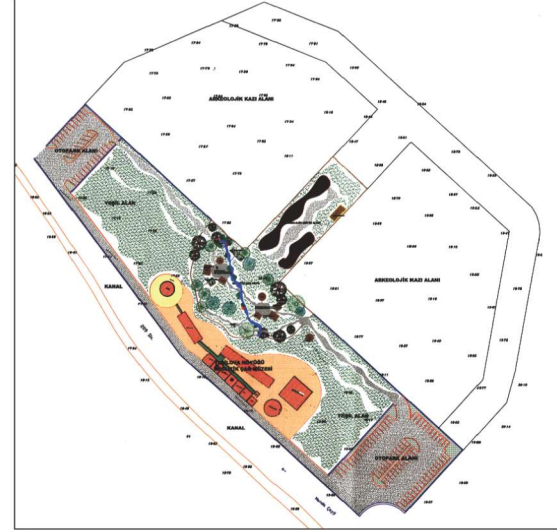




Res. 3.  
Yeşilova  
Höyüğü Koruma  
Amaçlı İmar Planı  
(Bomova  
Belediyesi)



Res. 4.  
Yeşilova  
Höyüğü Çevre  
Düzenleme  
Projesi  
(Bomova  
Belediyesi)



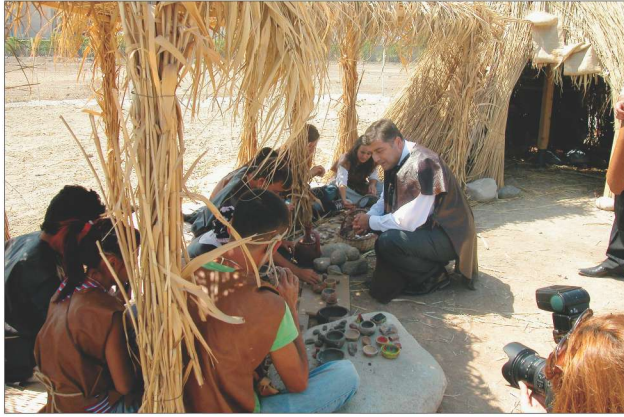
Res. 5. İzmir-Bomova'nın  
tarihöncesi dönemi  
yerleşimi Yeşilova Höyü-  
ğü, eğitim ve sergi alanı  
avan proje çalışması  
(Bomova Belediyesi)



Res. 6. Yeşilova Höyüğü'nde zaman yolculuğu 11-12 yaş grubu



Res. 7. Yeşilova Höyüğü kazı alanının tanıtımı



Res. 8. Zaman yolculuğu



Res. 9. Zaman yolculuğu; ekin biçme



Res. 10. Zaman yolculuğu; kilden eşyalar yapma



Res. 11. Zaman yolculuğu; kurutulmuş çanak ve kil takıları pişirme



Res. 12. Zaman yolculuğu; takı yapma



Res. 13. Zaman yolculuğu; buğday öğütme



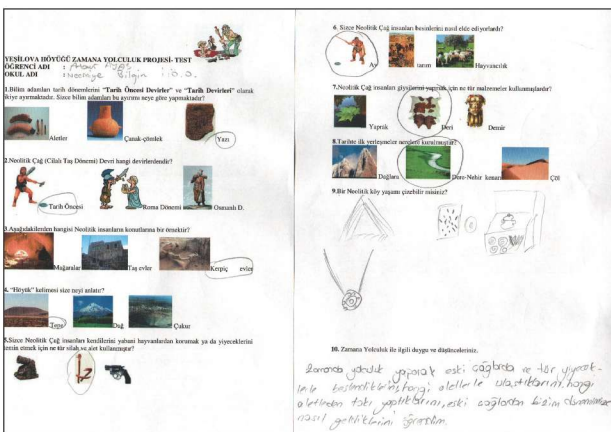
Res. 14. Zaman yolculuğu; fırında ekmeği pişirme



Res. 15. Zaman yolculuğu; hep birlikte yemek yeme ve oyunları tartışma



Res. 17. Neolitik köy canlandırma çizimi



Res. 16. Zaman yolculuğu sonunda katılımcıların doldurduğu test