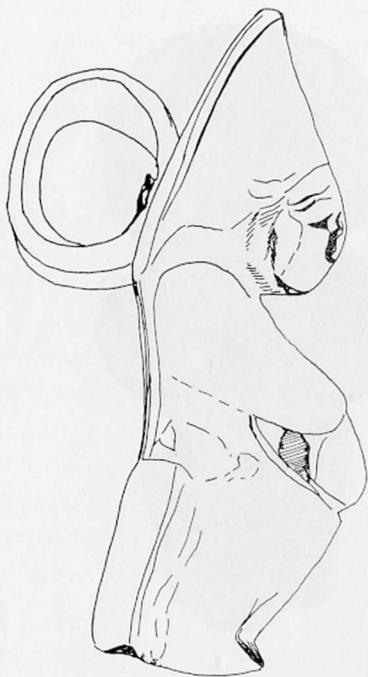




1



2



3

ÇİFTLİK HEYKELCİĞİ

ŞENİZ DOĞAN

Kayseri'nin Sarıoğlan İlçesine bağlı Çiftlik Köyü'nün güneyindeki Büngüldek Dere'nin içinde, aynı köyden Mustafa Çopur tarafından bulunmuş olan altın heykelcik, Kayseri Müzesinin 71/75 envanter numarasına kayıtlıdır¹.

Altın heykelcik tahtında oturan bir tanrıçaya aittir (Lev. I, 1-4; II, 1-3). Yüksekliği 1.85 cm., T şeklindeki taban ölçüleri 0.45 × 0.40 cm., dirsekten dirseğe mesafesi 0.95 cm., çeneden tepeye yüksekliği 0.75 cm; ağırlığı 6.4 gramdır.

Eserin buluntu yerini tetkik için gittiğimizde, çevrede bu tür bir buluntuyu verecek nitelikte herhangi bir kalıntıya rastlamadık. Eserin buraya başka bir yerden sürüklenerek gelmiş olduğunu düşünerek, civarda da bir araştırmaya koyulduk. Buluntu yerinden tahminen 1,5 Km. uzakta, köylülerin Mantarlık adıyla andıkları basık bir tepede, bol miktarda, Eski Tunç Devri seramiği bulduk. Bunlar, içine saman ve iri kum taneleri karıştırılmış, gri ve kırmızı hamurlu, çoğu kırmızı, kahverengi, azı da alacalı astarlı, parlak perdahlıdır. Hepsi elle yapılmış irili ufaklı kaplara aittir.

Bu sath buluntularının heykelciğimiz ile ilgisini kurmak şimdilik mümkün olamamıştır.

Bu nedenle eserimizi üslûb özellikleri ile tanıtmaya çalışalım:

Tanrıça, arkalıksız, yanları hafif yukarı kalkık bir tahtta oturmakta olup, vücudunu tamamen örten kalın bir manto ve yuvarlak serpuş giymektedir (Lev. II, 1-3). Mantonun boyun ve bileklerde yaptığı bordürler iyice seçilmektedir. Karşidan bakılınca yuvarlak, yandan sivri görünen serpuşu (Lev. I, 2) kaşlara kadar inmektedir. Arkada, uzun saç kulakları açıkta bırakan serpuşun altından aşağıya doğru incelmek suretiyle tahtın üst sınırına kadar uzanmaktadır (Lev. I, 4).

¹ Bu eseri yayınlamama müsaade buyuran Müze Müdürü Sayın Mehmet Eskiöglü'na, bu konuda benden ilmî yardımlarını esirgemiyen Sayın Hocalarım Prof. Dr. Tahsin Özgüç ve Doç. Dr. Kutlu Emre'ye teşekkürlerimi sunarım.

Bu kıyafet ve serpuş bize, Eflatunpınar², Fraktin³, Gâvurkale⁴ kabartmalarındaki tanrıça tasvirlerinin ve Alacahöyük tunç kadın heykelciğinin⁵ üslubunu hatırlatmaktadır. Manto, başlık ve tanrıçanın tahtında oturması gibi hususiyetler hepsinde müşterektir.

Tanrıça, kalın kaşlı, badem gözlüdür. Sağ gözü daha itinalı bir şekilde belirtilmiştir. İri burunun ucu geniştir. Kulakları Boğazköy heykelciğinin⁶ aksine, küçük birer çukurcuk halindedir. Buna rağmen, sol kulağı sağ kulağından daha iridir. Ağzın sol tarafı ve çenesi tahrib olmuştur. Boyun çok kalın ve kısadır. Bu üslub özelliğini Alacahöyük tunç kadın figüründe⁷ ve Dövlek heykelciğinde⁸ de görüyoruz.

Omuzlar geniş ve yuvarlaktır. Tanrıçanın öne doğru uzattığı sol eli göğsü üzerindedir. Baş parmağı içte kalacak şekilde ve bir nesne tutar durumdaki sağ eli⁹ de dizi üstündedir. Bu elde baş parmak ayrı olarak işlenmiş, diğer dört parmak birbirine yapışıktır. Yalnız işaret parmağının tırnağı belirtilmiştir.

Sol eli göğsünde duran, sağ eliyle de sembolünü tutar vaziyetteki heykelciğin bir tanrıçayı temsil ettiğinden şüphe etmiyoruz. Altın heykelciğin arkasındaki halka boyunda, bir amulet şeklinde, taşındığını göstermektedir.

Çiftlik heykelciği, Boğazköyde bulunmuş olan altın heykelciğin¹⁰, Alacahöyük tunç figürinlerinin¹¹ çağdaşı, yani Hitit İmparatorluk Devrinin bir eseridir. Bu, Boğazköy altın heykelciğini yalnızlıktan kurtarmakta ve bu tür eserlerin Anadolu'da artacağını, mahallî özelliklere sahip olacağını göstermektedir.

² E. Akurgal, *The Art of the Hittites*, London 1962, s. 106, Lev: XXI.

³ E. Akurgal, aynı eser, Res. 101.

⁴ E. Akurgal, aynı eser, Res. 99.

⁵ H. Z. Koşay, *Alaca-Hüyük Kazısı 1937-1939* (Ankara 1951), S. 24-25, Lev. LXVII, Res. 1a, 1b, 2.

⁶ Kurt Bittel, *Boğazköy III, Funde aus den Grabungen 1952-1955*, Berlin 1957, s. 30 vd. Lev. 27 (1-4).

⁷ H. Z. Koşay, Aynı eser, Lev. LXVII (1a-b, 2).

⁸ *Türk Tarih Arkeologya ve Etnografya Dergisi*, V (N. Özgüç), s. 47.

⁹ Boğazköy heykelciğinde olduğu gibi (not: 6), yayınladığımız tanrıçanın da elinde bir nesne tutması ihtimal dahilindedir. Ancak, bunun kaidesinin sivri olması ihtimali gerçeğe daha yakındır.

¹⁰ Kurt Bittel, *Boğazköy III*, Lev. 27.

¹¹ H. Z. Koşay, aynı eser, Lev. LXVII (1a-1b, 2).

THE STATUETTE OF ÇİFTLİK

ŞENİZ DOĞAN

The golden statuette represents a goddess sitting on her backless throne. Although it is supposed to have been found at the village of Çiftlik near Kululu, this is not an established fact as yet. The statuette is 1.85 cms high, 0.95 cms wide and weighs 6.4 grams. The goddess wears a rounded headdress and a mantle that covers her entire body. Its style is reminiscent of the goddess on the reliefs of Eflatunpınar, Frakdin and Gavurkale, and especially of the bronze statuette of a woman discovered at Alacahöyük.

The golden statuette is contemporary with the bronze figurines of Alacahöyük and the golden statuette from Boğazköy and belongs to the period of the Hittite Empire.